

## **Торак урыны, муниципаль торак фонды, гражданга социаль наем шартнамәсе буенча муниципаль хезмәт күрсәтүнең административ регламенты**

### **1. Гомуми нигезләмәләр**

1.1. Муниципаль хезмәт күрсәтүнең әлеге административ регламенты (алга таба - Регламент) муниципаль торак фондының торак урыны бирү буенча гражданга социаль наем шартнамәсе (алга таба - муниципаль хезмәт күрсәтү) буенча муниципаль хезмәт күрсәтүнең стандартын һәм тәртибен билгели.

1.2. Муниципаль хезмәт алучылар: физик затлар (алга таба- мөрәжәгат итүче, гариза бирүче).

1.3. Муниципаль хезмәт Татарстан Республикасы Буа муниципаль районы башкарма комитеты (алга таба – Башкарма комитет) тарафыннан күрсәтелә.

Муниципаль хезмәтне башкаручы-Башкарма комитетның Торак сәясәте бүлегенә (алга таба-бүлек).

1.3.1. Башкарма комитетның урнашу урыны: Буа шәһәре, Жорес ур., 110 йорт.  
Бүлекнең урнашу урыны: Буа ш., Жорес ур., 110.

Эш графигы:

дүшәмбе-пәнжешәмбе: 8.00-17.00;

жомга: 8.00 дән 15-00 гә кадәр;

шимбә, якшәмбе: ял көннәре.

Ял һәм туклану өчен тәнәфес вакыты эчке хезмәт тәртибе кагыйдәләре белән билгеләнә.

Белешмә өчен телефон: 3-48-82.

Шәхесне раслаучы документлар буенча узу.

1.3.2. «Интернет» мәгълүмат-телекоммуникация челтәрендәге (алга таба – «Интернет» челтәре) муниципаль район рәсми сайты адресы: ([http:// www.buinsk.tatar.ru](http://www.buinsk.tatar.ru)).

1.3.3. Муниципаль хезмәт турында мәгълүмат алынырга мөмкин:

1) Башкарма комитет биналарында урнашкан муниципаль хезмәт турында визуаль һәм текстлы мәгълүматны үз эченә алган мәгълүмат стендлары аша мөрәжәгать итүчеләр белән эшләү өчен. Мәгълүмат стендларында урнаштырылган мәгълүмат үз эченә Регламентның 1.1, 1.3.1, 2.3, 2.5, 2.8, 2.10, 2.11, 5.1 пунктлардагы (пунктлардагы) муниципаль хезмәт турында мәгълүматны ала.

2) «Интернет» челтәре аша муниципаль районның рәсми сайтында ([http:// www.buinsk.tatar.ru](http://www.buinsk.tatar.ru).;

3) Татарстан Республикасы дәүләт һәм муниципаль хезмәтләр Порталында (<http://uslugi.k.tatar.ru/>);

4) дәүләт һәм муниципаль хезмәтләр (функцияләр) бердәм порталында ([http:// www.gosuslugi.ru/](http://www.gosuslugi.ru/);

5) Башкарма комитетта (Бүлектә):

телдән мөрәжәгать иткәндә-шәхсән яки телефон аша;

язмача (шул исәптән электрон документ формасында) мөрәжәгать иткәндә – кәгазьдә почта аша, электрон почта аша.

1.3.4. Муниципаль хезмәт күрсәтү мәсьәләләре буенча мәгълүмат муниципаль районның рәсми сайтында бүлек белгече тарафыннан һәм Башкарма комитет биналарында, гариза бирүчеләр белән эшләр өчен, мәгълүмати стендларда урнаштырыла.

1.4. Муниципаль хезмәт күрсәтү нигезендә башкарыла:

Россия Федерациясе Граждан кодексында 26.01.1996 №14-ФЗ (икенче өлеш) (алга таба - РФ ГК) (Россия Федерациясе законнар җыентыгы, 29.01.1996, № 5, 410 ст.);

Россия Федерациясе Торак кодексы белән 2004 елның 29 декабрдәге 188-ФЗ номерлы (алга таба - РФ ТК) (Россия Федерациясе законнары җыентыгы, 03.01.2005, № 1 (1 өлеш), 14 ст.);

«Россия Федерациясендә җирле үзидарәне оештыруның гомуми принциплары турында» 2003 елның 06 октябрдәге 131-ФЗ номерлы Федераль закон (алга таба - 131-ФЗ номерлы Федераль закон) (РФ законнар җыентыгы, 06.10.2003, №40, 3822 ст.);

"Дәүләт һәм муниципаль хезмәтләр күрсәтүне оештыру турында" 2010 елның 27 июлдәге 210-ФЗ номерлы Федераль закон (алга таба - 210-ФЗ номерлы Федераль закон) (Россия Федерациясе законнар җыентыгы, 02.08.2010, № 31, 4179 ст.);

Россия Федерациясе Хөкүмәтенен 2005 елның 21 маендагы 315 номерлы «Торак урынның социаль наем шартнамәсен раслау турында» карары (алга таба - Россия Федерациясе Хөкүмәтенен 315 номерлы карары) (Россия Федерациясе законнары җыентыгы, 30.05.2005, № 22, 2126 ст.);

Россия Федерациясе Төбәк министрлыгының «Россия Федерациясе субъектлары һәм җирле үзидарә органнары өчен социаль наем шартнамәләре буенча бирелә торган торак урыннарга мохтажлар буларак гражданны исәпкә алу тәртибен билгеләү һәм мондый гражданны социаль наем шартнамәсе буенча торак урыннар бирү тәртибен билгеләү буенча методик тәкъдимнәрне раслау турында» 2005 елның 25 февралдәге 18 номерлы боерыгы (алга таба - 18 нче номерлы Приказ) (төзелештә һәм торак-коммуналь хужалыкта нормалаштыру, № 2, 2005);

«Татарстан Республикасы дәүләт торак фондыннан һәм муниципаль торак фондыннан социаль наем шартнамәләре буенча гражданның аларга торак урыннары бирү хокукларын гамәлгә ашыру турында» 2007 елның 13 июлдәге 31-ТРЗ номерлы Татарстан Республикасы Законы (алга таба - 31-ТРЗ номерлы Татарстан Республикасы Законы) ("Республика Татарстан", № 144, 20.07.2007).

“Татарстан Республикасында җирле үзидарә турында” 2004 елның 28 июлдәге 45-ТРЗ номерлы Татарстан Республикасы Законы (алга таба - 45-ТРЗ номерлы Татарстан Республикасы Законы) (Татарстан Республикасы, №155-156, 03.08.2004);

Буа муниципаль районы Советының 2013 елның 20 декабрдәге 4-37 номерлы карары белән кабул ителгән Татарстан Республикасы Буа муниципаль районы уставында (Татарстан Республикасы Буа муниципаль районы Советының

2015 елның 28 маендагы 1-49 номерлы, 2016 елның 15 июлендәге 9-1 номерлы, 2017 елның 15 сентябрдәге 6-24 номерлы карарлары редакциясендә) (алга таба - Устав);

Буа муниципаль районы Советы карары белән расланган Буа муниципаль районы башкарма комитеты турында, №3-47 Нигезләмә (алга таба - ИК турындагы нигезләмә);

Татарстан Республикасы Буа муниципаль район Советының 2015 елның 17 апрелдәге 6-47 номерлы карары белән расланган бүлек турында нигезләмә (алга таба - Бүлек турындагы нигезләмә);

Башкарма комитетның 37/лсның 3нче номерлы күрсәтмәсе белән расланган эчке хезмәт тәртибе кагыйдәләре (алга таба - Кагыйдә).

1.5. Әлеге регламентта түбәндәге терминнар һәм билгеләмәләр кулланыла:

дәүләт һәм муниципаль хезмәтләр күрсәтүнең күпфункцияле үзәгенең читтән торып эшләү урыны - муниципаль районнарның авыл жирлекләрендә документларны кабул итү һәм бирү, мөрәжәгать итүчеләрне консультацияләү тәрәзәсе;

техник хата - муниципаль хезмәт күрсәтүче орган тарафыннан жибәрелгән хата (язу, хәреф хатасы, грамматик яки арифметик хата йә мондый хата), һәм документка (муниципаль хезмәт нәтижәсе) кертелгән белешмәләрнең, белешмәләр шуларга нигезләнеп кертелгән документлардагы белешмәләрнең туры килмәвенә китергән хата (язу, хәреф хатасы, грамматик яки арифметик хата).

Әлеге Регламентта муниципаль хезмәт күрсәтү турында гариза астында (алга таба - гариза) муниципаль хезмәт күрсәтү турында сорау аңлашыла (2010 елның 27 июлендәге 210-ФЗ номерлы Федераль законның 2 маддәсенең 2 пунктында). Гариза стандарт бланкта тутырыла.

## 2. Муниципаль хезмэт күрсәтү стандарты

Муниципаль хезмэт күрсәтү стандартына карата таләпнең аталышы	Стандартка таләпләр эчтәлеге	Хезмәтне яисә таләпне билгели торган норматив акт
2.1. Муниципаль хезмэт атамасы	Гражданга муниципаль торак фондының торак урынын социаль наем шартнамәсе буенча бирү	РФ ГК 672 ст. 1 п.; РФ ТК 60 ст.
2.2. Муниципаль хезмэт күрсәтүче жирле үзидарәнен башкарма-боеру органы исеме	Татарстан Республикасы Буа муниципаль районы башкарма комитеты	Башкарма комитет турында нигезләмә
2.3. Муниципаль хезмэт күрсәтү нәтижәсен тасвирлау	Торак урынын социаль наем шартнамәсе (2 нче кушымта).	РФ ГК 671 ст. 1 п.; РФ ТК 60 ст. 1 п.; РФ Хөкүмәтенен 315 нче карары
2.4. Муниципаль хезмэт күрсәтү вакыты, шул исәптән муниципаль хезмэт күрсәтүдә катнашучы оешмаларга мөрәжәгать итү зарурлыгын исәпкә алып, әгәр мөмкинлеге Россия Федерациясе законнарында каралган булса, Муниципаль хезмэт күрсәтүне туктатып тору вакыты	<p>Социаль наем шартнамәсе буенча торак алуга учетка кую - гариза биргән вакыттан 20 көн.</p> <p>Чират килүен көтү вакыты муниципаль хезмэт күрсәтү чорына керми.</p> <p>Социаль наем шартнамәсен төзү - өч көн эчендә.</p> <p>Муниципаль хезмэт күрсәтү вакытын туктату каралмаган</p>	
2.5. Муниципаль хезмэт күрсәтү өчен законнар яисә башка норматив хокукый актлар нигезендә кирәкле документларның, шулай ук мөрәжәгать итүче тарафыннан тапшырылырга тиешле муниципаль хезмәтләр күрсәтү өчен кирәкле һәм мәжбүри булган хезмэт күрсәтүләрнең тулы исемлеге, аларны мөрәжәгать итүче тарафыннан алу ысуллары, шул исәптән электрон формада, аларны тапшыру тәртибе	<p>Гражданнарны торак урыннарына мохтажлар буларак исәпкә алу өчен:</p> <ol style="list-style-type: none"> <li>1) гариза;</li> <li>2) мөрәжәгать итүче гражданның һәм аның гаилә әгъзаларының паспортының яисә шәхесне раслаучы башка документларның күчермәләре;</li> <li>3) мөрәжәгать итүче гражданның гаилә составы турында документлар күчермәләре (туу турында таныклык, никах төзү турында таныклык, уллыкка (кызлыкка) алу турында Карар, гаилә әгъзасы дип тану турында суд карары һ. б.);</li> </ol>	31-ТРЗ номерлы Татарстан Республикасы Законының 6 статьясы

4) мөрәжәгать итүче граждандан һәм аның гаилә әгъзалары биләгән торак урыныннан файдалану хокукын раслый торган документлар күчermәләре (шартнамә, ордер, торак урыны бирү турында карар һәм башка документлар);

5) мөрәжәгать итүче гражданны йә аның гаилә әгъзасын торак законнары нигезендә чиратсыз торак урыны бирү хокукына ия гражданнар категориясенә кертергә нигез бирә торган документлар:

- дөвалау медицина учреждениесеннән Медицина белешмәсе - гражданның гаилә составында аның белән бер фатирда бергә яшәү мөмкин булмаган хроник авыруның авыр төре белән интегүче авыру булганда, Россия Федерациясә Хөкүмәтә вәкаләтле федераль башкарма хакимият органы тарафыннан расланган исемлек буенча, медицина белешмәсе;

- эшкә сәләтсез граждандан исемнән гамәлдәге опекунды исәпкә алу турында гариза имзаланган очракта-опека һәм попечительлек органнарыннан опекун билгеләү турында белешмә;

- ятим балалар һәм ата-ана каравыннан мәхрүм калган балалар, ятим балалар һәм ата-ана тәрбиясеннән мәхрүм калган балалар арасыннан булган затларның статусын раслаучы документлар, алар беләм бирү һәм башка учреждениеләрдә, шул исәптән социаль хезмәт күрсәтү учреждениеләрендә, тәрбиягә бала алган гаиләләрдә, гаилә тибындагы балалар йортларында, опека (попечительлек) туктатылганда, шулай ук Россия Федерациясә Кораллы Көчләрендә хезмәт иткәннән соң яисә иректән мәхрүм итү рәвешендә жәза үтәүче учреждениеләрдән кайткач.

б) йорт кенәгәсеннән өземтә (әгәр документ

	<p>коммерция оешмалары тарафыннан бирелә икән);</p> <p>7) мөрәжәгать итүче граждан һәм аның гаилә әгъзалары биләгән торак урыныннан файдалану хокукын раслый торган документлар күчермәләре (шартнамә, ордер, торак урыны бирү турында карар һәм башка документлар);</p> <p>8) 31-ТРЗ Татарстан Республикасы Законының 12, 18, 19 статьяларында күрсәтелгән башка документлар (Гражданны аз керемлеләр дип тану өчен).</p> <p>Барлык документларны да оригиналны бер үк вакытта бирү белән күчермәләрдә тапшырырга кинәш ителә.</p> <p>Муниципаль хезмәт алу өчен гариза бланкын гариза бирүче Башкарма комитетта шәхси мөрәжәгать иткәндә алырга мөмкин. Бланкның электрон формасы Башкарма комитетның рәсми сайтында урнаштырылган.</p> <p>Гариза һәм кушып бирелә торган документлар мөрәжәгать итүче тарафыннан кәгазьдә түбәндәге ысулларның берсе белән тапшырылырга (жибәрелергә) мөмкин:</p> <p>шәхсән (гариза бирүче исеменнән ышанычнамә нигезендә эш итүче зат);</p> <p>почта аша.</p> <p>Гариза һәм документлар, шулай ук, мөрәжәгать итүче тарафыннан, көчәйтелгән квалификацияле электрон имза белән, гомуми файдаланудагы мәгълүмат-телекоммуникация челтәрләре, шул исәптән «Интернет» мәгълүмат-телекоммуникация челтәре аша, һәм дәүләт һәм муниципаль хезмәтләрнең бердәм порталы аша имзаланган электрон документ рәвешендә тапшырылырга мөмкин (жибәрелә).</p>	
2.6. Дәүләт органнары, жирле	Ведомствоара хезмәттәшлек кысаларында килеп	

<p>үзидарә органнары һәм башка оешмалар карамагында булган, шулай ук мөрәжәгать итүче аларны, шул исәптән электрон формада алу ысуллары, аларны бирү тәртибе, дәүләт органы, жирле үзидарә органы яисә әлеге документлар белән эш итүче оешма карамагында булган муниципаль хезмәт күрсәтү өчен норматив хокукый актлар нигезендә кирәкле документларның тулы исемлеге</p>	<p>чыга:</p> <ol style="list-style-type: none"> <li>1) күчемсез милекнең Бердәм дәүләт реестрыннан аның булган (булган) күчемсез мөлкәт объектларына (гаиләнең һәр әгъзасына) хокуклары турында Өземтә;</li> <li>2) шәхси эшмәкәр булып торучы затның керемнәре турында 3-НДФЛ формасы буенча белешмәләр;</li> <li>3) физик зат керемнәре турында белешмәләр №2-НДФЛ формасы буенча;</li> <li>4) күчемсез милек объектына хокукларны күчерү буенча бердәм дәүләт реестрыннан өземтә (соңгы биш елда (элек Татарстан Республикасыннан читтә яшәгән очракта));</li> <li>5) йорт кенәгәсеннән өземтә (документ жирле үзидарә органнары тарафыннан бирелгән очракта);</li> <li>6) социаль түләүләр алу турында белешмәләр;</li> <li>7) торақ урыны яшәү өчен яраксыз дип тану турында Карар.</li> </ol> <p>Мөрәжәгать итүче әлеге регламентның 2.5 пункты белән документларны алу ысуллары һәм тапшыру тәртибе билгеләнгән.</p> <p>Мөрәжәгать итүчедән дәүләт органнары, жирле үзидарә органнары һәм башка оешмалар карамагында булган югарыда санап үтелгән документларны таләп итү тыела.</p> <p>Мөрәжәгать итүче тарафыннан югарыда күрсәтелгән белешмәләрне үз эченә алган документларны тапшырмау мөрәжәгать итүченең хезмәт күрсәтүдән баш тартуы өчен нигез булып тормый</p>	
<p>2.7. Дәүләт хакимияте органнары (жирле үзидарә органнары) һәм аларның структур бүлекчәләре исемлеге, алар норматив хокукый</p>	<p>Килештерү таләп ителми</p>	

<p>актларда каралган очрактарда муниципаль хезмэт күрсәтүче орган тарафыннан хезмэт күрсәтү өчен таләп ителә</p>		
<p>2.8. Муниципаль хезмэт күрсәтү өчен кирәкле документларны кабул итүдән баш тарту өчен нигезләрнең тулы исемлеге</p>	<p>1) тиешле булмаган зат тарафыннан документлар тапшыру;  2) тапшырылган документларның әлеге регламентның 2.5 пунктында күрсәтелгән документлар исемлегенә туры килмәве;;  3) гаризада һәм гаризага кушып бирелә торган документларда килешенмәгән төзәтмәләр, аларның эчтәлеген бертөсле аңлатырга мөмкинлек бирми торган житди зыяннар бар;  4) тиешле органга документлар тапшыру</p>	
<p>2.9. Муниципаль хезмэт күрсәтүне туктатып тору яки баш тарту өчен нигезләрнең тулы исемлеге</p>	<p>Хезмэт күрсәтүне туктатып тору өчен нигезләр каралмаган.  Баш тарту өчен нигезләр:  1) мөрәжәгать итүче тарафыннан документлар тулы күләмдә тапшырылмаган, йә гаризада һәм (яки) документларда тулы булмаган һәм (яки) дөрес булмаган мәгълүмат бар;  2) гражданин торак урынына мохтаж дип таныла алмый торган документлар тапшырылган;  3) торак шартларын начарайтуга китергән гамәлләр кылган көннән (биш ел) срогы чыкмаган;  4) әгәр тиешле документ мөрәжәгать итүче тарафыннан үз инициативасы белән тапшырылмаган булса, дәүләт хакимияте органының, жирле үзидарә органының яисә дәүләт хакимияте органына яисә жирле үзидарә органына караган оешманың муниципаль хезмэт күрсәтү өчен кирәкле документ һәм (яисә) мәгълүмат булмауны таныклаучы ведомствоара запроска җавабы</p>	<p>18 нче боерыкның 13 п.  31-ТРЗ номерлы Законның  23 статьясы</p>



	килүе (тиешле документ гариза бирүче тарафыннан үз инициативасы бунча тапшырылмаган булса).	
2.10. Муниципаль хезмэт күрсәтү өчен алына торган дәүләт пошлинасын яисә башка түләүне алу тәртибе, күләме һәм нигезләре	Муниципаль хезмэт түләүсез нигездә күрсәтелә	
2.11. Муниципаль хезмэт күрсәтү өчен кирәкле һәм мәжбүри булган хезмәтләр күрсәтүгә түләүне алу тәртибе, күләме һәм нигезләре, шул исәптән мондый түләү күләмен исәпләү методикасы турында мәгълүматны да кертеп	Кирәкле һәм мәжбүри хезмәтләр күрсәтү таләп ителми	
2.12. Муниципаль хезмэт күрсәтү турында запрос биргәндә һәм мондый хезмәтләр күрсәтү нәтижәсен алганда чиратның максималь вакыты	Чират булганда муниципаль хезмэт алу өчен гариза бирү - 15 минуттан да артык түгел. Муниципаль хезмэт күрсәтү нәтижәсен алганда чиратның Максималь көтү вакыты 15 минуттан артмаска тиеш	
2.13. Муниципаль хезмэт күрсәтү турында, шул исәптән электрон формада гариза бирүченең үтенечен теркәү срогы	Гариза кергән көннән бер көн эчендә. Электрон формада кергән Запрос ял (бәйрәм) көнендә киләсе ял (бәйрәм) көнендә теркәлә	
2.14. Муниципаль хезмэт күрсәтелә торган биналарга, мөрәжәгать итүчеләрне көтү һәм кабул итү урынына, шул исәптән инвалидларга социаль яклау турында Россия Федерациясе законнары нигезендә күрсәтелгән объектларның инвалидлар өчен үтемле тәмин итүгә, мондый хезмәтләрне күрсәтү тәртибе турында визуаль, текст һәм мультимедиа мәгълүматларын урнаштыру һәм рәсмиләштерүгә карата таләпләр	Муниципаль хезмэт күрсәтү янгынга каршы система һәм янгын сүндерү системасы, документларны рәсмиләштерү өчен кирәкле мебель, мәгълүмат стендлары белән жиһазландырылган биналарда һәм биналарда башкарыла. Инвалидларның муниципаль хезмэт күрсәтү урынына тоткарлыксыз керә алуы тәмин ителә (бинага керү-чыгу һәм алар чикләрендә күчү уңайлы). Муниципаль хезмэт күрсәтү тәртибе турында визуаль, текст һәм мультимедиа мәгълүматы гариза бирүчеләр өчен уңайлы урыннарда, шул исәптән инвалидларның чикләнгән мөмкинлекләрен исәпкә алып, урнаштырыла	

<p>2.15. Муниципаль хезмэт күрсәтүдән файдалану мөмкинлегенә һәм сыйфаты күрсәткечләре, шул исәптән мөрәжәгать итүченең муниципаль хезмэт күрсәткәндә вазыйфай затлар белән хезмәттәшлеге саны һәм аларның дәвамлылыгы, дәүләт һәм муниципаль хезмәтләр күрсәтүнең күпфункцияле үзәгендә, дәүләт һәм муниципаль хезмәтләр күрсәтүнең күпфункцияле үзәгенә читтәге эш урыннарында муниципаль хезмэт күрсәтү мөмкинлегенә, муниципаль хезмэт күрсәтүнең барышы турында мәгълүмат алу мөмкинлегенә, шул исәптән мәгълүмати-коммуникацион технологияләр кулланып, муниципаль хезмэт күрсәтүнең барышы турында, шул исәптән мәгълүмат алу мөмкинлегенә</p>	<p>Муниципаль хезмэт күрсәтүнең һәркем өчен мөмкин булуы күрсәткечләре булып тора:</p> <p>Башкарма комитет бинасының жәмәгать транспортыннан файдалану мөмкинлегенә зонасында урнашуы;</p> <p>кирәкле белгечләр саны, шулай ук гариза бирүчеләрдән документлар кабул ителә торган бүлмәләр булуы;</p> <p>муниципаль хезмэт күрсәтү ысуллары, тәртибе һәм сроклары турында тулы мәгълүмат булу, <a href="http://buinsk.tatarstan.ru">http://buinsk.tatarstan.ru</a> " Интернет» челтәрендә, дәүләт һәм муниципаль хезмәтләрнең бердәм порталында;</p> <p>ярдәм күрсәтү инвалидларга преодолении киртәләренә, комачаулаучы аларга хезмэт күрсәтү, алар белән беррәттән, башка затлар.</p> <p>Муниципаль хезмэт күрсәтү сыйфаты булмау белән характерлана:</p> <p>гариза бирүчеләргә муниципаль хезмэт нәтижәләрен биргәндә чиратлар;</p> <p>муниципаль хезмэт күрсәтү срокларын бозу;</p> <p>муниципаль хезмэт күрсәтүче муниципаль хезмәткәрләрнең гамәлләренә (гамәл кылмауларына) шикаятьләр;</p> <p>муниципаль хезмэт күрсәтүче муниципаль хезмәткәрләрнең мөрәжәгать итүчеләргә карата әдәпсез, игътибарсыз мөнәсәбәтенә карата шикаятьләр.</p> <p>Муниципаль хезмэт күрсәтү турындагы запросны биргәндә һәм муниципаль хезмэт нәтижәсен алганда, муниципаль хезмэт күрсәтүче вазыйфай затның һәм мөрәжәгать итүченең үзара хезмәттәшлеге күздә тотыла. Хезмәттәшлек дәвамлылыгы регламент белән билгеләнә.</p> <p>Дәүләт һәм муниципаль хезмәтләр күрсәтүнең</p>	
---	--	--

	<p>күпфункцияле үзәгендә (алга таба – КФҮ) муниципаль хезмәт күрсәткәндә, КФҮнең ерак эш урыннарында консультация, документларны кабул итү һәм бирүне КФҮ белгече башкара.</p> <p>Муниципаль хезмәт күрсәтүнең барышы турында мәгълүмат гариза бирүче тарафыннан сайтта алырга мөмкин <a href="http://buinsk.tatarstan.ru">http://buinsk.tatarstan.ru</a> Татарстан Дәүләт һәм муниципаль хезмәтләр күрсәтүнең бердәм порталында, КФҮтә</p>	
<p>2.16. Электрон формада муниципаль хезмәт күрсәтү үзенчәлекләре</p>	<p>Муниципаль хезмәтне электрон рәвештә алу тәртибе турында консультацияне Интернет-кабул итү бүлмәсе яки Татарстан Республикасы дәүләт һәм муниципаль хезмәтләр Порталы аша алырга мөмкин.</p> <p>Закон нигезендә муниципаль хезмәт күрсәтү турында электрон документ формасында гариза бирү каралган очракта, гариза Татарстан Республикасы дәүләт һәм муниципаль хезмәтләр Порталы аша тапшырыла <a href="http://uslugi.ktatar.ru/">http://uslugi.ktatar.ru/</a> / дәүләт һәм муниципаль хезмәтләр (функцияләр) Бердәм порталы (<a href="http://www.gosuslugi.ru/">http:// www.gosuslugi.ru/</a></p>	

**3. Административ процедураларның составы, эзлеклелеге һәм сроклары, аларны үтәү тәртибенә карата таләпләр, шул исәптән электрон формада административ процедураларны үтәү үзенчәлекләре, шулай ук дәүләт һәм муниципаль хезмәтләр күрсәтүнең күпфункцияле үзәгенең ерак урнашкан эш урыннарында, күпфункцияле үзәкләрдә административ процедураларны үтәү үзенчәлекләре**

3.1. Муниципаль хезмәт күрсәткәндә гамәлләрнең эзлеклелеге тасвирламасы

3.1.1. Муниципаль хезмәт күрсәтү түбәндәге процедураларны үз эченә ала:

1) мөрәжәгать итүчене консультацияләү;

2) гариза кабул итү һәм теркәү;

3) муниципаль хезмәт күрсәтүдә катнашучы органнарға ведомствоара гарызнамәләр булдыру һәм жибәрү;

4) ижтимагый торак комиссиясенә торак шартларын тикшерү;

5) шартнамә төзү һәм мөрәжәгать итүчегә муниципаль хезмәт күрсәтү нәтижәсен бирү.

3.1.2. Муниципаль хезмәт күрсәтү буенча гамәлләрнең эзлеклелек схемасы 3 нче кушымтада күрсәтелгән.

3.2. Мөрәжәгать итүчегә консультацияләр бирү

3.2.1. Мөрәжәгать итүче муниципаль хезмәтне алу тәртибе турында консультацияләр алу өчен шәхсән бүлегенә, телефон һәм (яисә) электрон почта аша мөрәжәгать итәргә хокуклы.

Бүлек белгече мөрәжәгать итүчегә, шул исәптән муниципаль хезмәт алу өчен тапшырыла торган документациянең составы, формасы һәм башка мәсьәлеләр буенча консультация бирә һәм, кирәк булганда, гариза бланкын тутыруда ярдәм итә.

Әлеге пункт белән билгеләнгән процедуралар мөрәжәгать итүче мөрәжәгать иткән көндә гамәлгә ашырыла.

Процедураларның нәтижәсе: бирелә торган документациянең составы, формасы һәм рәхсәт алу мәсьәлеләре буенча консультацияләр.

3.3. Гаризаны кабул итү һәм теркәү

3.3.1. Мөрәжәгать итүче шәхсән, ышанычлы зат аша яисә МФЦ аша муниципаль хезмәт күрсәтү турында язма гариза бирә һәм документларны шушы Регламентның 2.5 пункты нигезендә бүлеккә тапшыра. Документлар читтән торып эш урыны аша бирелергә мөмкин. Ерак эш урыннары исемлегә 4 нче кушымтада китерелгән.

Муниципаль хезмәт күрсәтү турында гариза электрон рәвештә бүлеккә электрон почта аша яисә Интернет аша жибәрелә. Электрон рәвештә кергән гаризаны теркәү билгеләнгән тәртиптә гамәлгә ашырыла.

3.3.2. Белдерүләрне кабул итүче Бүлек белгече түбәндәгеләрне гамәлгә ашыра:

мөрәжәгать итүчеләрнең шәхесен билгеләү;

мөрәжәгать итүчеләрнең вәкаләтләрен тикшерү (ышанычнамә буенча гамәл кылган очракта);

шушы Регламентның 2.5 пунктында каралган документларның булуын тикшерү;

тапшырылган документларның билгеләнгән таләпләргә туры килүен тикшерү (документларның күчермәләрен тиешенчә рәсмиләштерү, документларда ассызыклар, өстәп язлар, сызылган сүзләр һәм килештерелмәгән башка төзәтүләр булмау).

Кисәтүләр булмаган очракта, Бүлек белгече түбәндәгеләрне гамәлгә ашыра:

махсус журналда гаризалар кабул итү һәм теркәү;

мөрәжәгать итүчеләргә тапшырылган документлар кабул итү датасы, бирелгән керү номеры, муниципаль хезмәтне башкару датасы һәм вакыты турында тамга белән документлар күчермәләрен тапшыру;

Гаризаны башкарма комитет житәкчесенә карауга жиберү.

Документлар кабул итүдән баш тарту өчен нигезләр булган очракта, документларны кабул итүне алып баручы Бүлек белгече мөрәжәгать итүчегә гаризаны теркәү өчен каршылыклар барлыгы турында хәбәр итә һәм документларны кабул итүдән баш тарту өчен ачыкланган нигезләрнең эчтәлеген язма рәвештә аңлатып, документларны аңа кайтара.

Әлеге пункт белән билгеләнгән процедуралар түбәндәгечә башкарыла:

гариза һәм документларны 15 минут дәвамында кабул итү;

гариза кергән вакыттан соң бер көн эчендә гаризаны теркәү.

Процедураларның нәтижәсе: кабул ителгән һәм теркәлгән гариза Башкарма комитет житәкчесенә карауга яисә мөрәжәгать итүчегә кире кайтарылган документлар.

3.3.3.3. Башкарма комитет житәкчесе гаризаны карый, башкаручыны билгели һәм гаризаны Бүлеккә жиберә.

Әлеге пункт белән билгеләнә торган процедура гариза теркәлгәннән соң бер көн эчендә гамәлгә ашырыла.

Процедураның нәтижәсе: башкаручыга жиберелгән гариза.

3.4. Ведомствоара гарызнамәләрне муниципаль хезмәт күрсәтүдә катнашучы органнарга формалаштыру һәм жиберү

3.4.1. Бүлек белгече ведомствоара электрон хезмәттәшлек системасы ярдәмендә электрон рәвештә түбәндәгеләрне бирү турындагы гарызнамәне жиберә:

1) Аерым затның үзәндә булган (булган) күчәмсез мөлкәт объектларына хокуклары турында Бердәм дәүләт күчәмсез мөлкәт реестрыннан өзәмтәләр (гаиләнең һәр әгъзасына);

2) индивидуаль эшкуар булган затның 3-НДФЛ формасы буенча керәмнәре турында беләшмәләр;

3) 2-НДФЛ формасы буенча физик затның керәмнәре турында беләшмәләр;

4) Күчөмсөз мөлкөткө хокуктарның һәм аның белән алыш-бирешләрнең Бердәм дүүлөт реестрыннан күчөмсөз мөлкөт объектына хокуктарның күчүе турында (соңгы биш елда (Татарстан Республикасыннан читтә яшәгәндә) өземтәләр;

5) Йорт китабыннан өземтәләр (әгәр документ жирле үзидарә органнары тарафыннан бирелгән булса);

6) социаль түләүләр алу турында белешмәләр;

7) Торак урынны яшәү өчен яраксыз дип тану турындагы карар.

Әлеге пункт белән билгеләнгән процедуралар муниципаль хезмәт күрсәтү турында гариза кергән вакыттан алып бер эш көне эчендә гамәлгә ашырыла.

Процедураларның нәтижәсе: мәгълүматлар бирү турында гарызнамәләр.

3.4.2. Белешмәләр белән тәмин итүчеләр белгечләре, ведомствоара электрон хезмәттәшлек системасы аша кергән запрослар нигезендә, соратып алына торган документларны (мәгълүмат) тапшыралар яки муниципаль хезмәт күрсәтү өчен кирәкле документ һәм (яки) мәгълүмат булмау турында хәбәрнамәләр (алга таба – баш тарту турында хәбәрнамә) жиберәләр.

Әлеге пунктта билгеләнгән процедуралар түбәндәге срокларда гамәлгә ашырыла:

Росреестр белгечләре жибергән документлар (белешмәләр) буенча өч эш көненнән дә артмый;

калган тәмин итүчеләр буенча-органга яки оешмага ведомствоара запрос килгән көннән биш көн эчендә, әгәр ведомствоара сорауга җавап эзерләү һәм жиберүнең башка сроклары федераль законнарда, Россия Федерациясе Хөкүмәтенең хокукый актларында һәм федераль законнар нигезендә кабул ителгән Татарстан Республикасының норматив хокукый актларында билгеләнмәсә.

Процедураларның нәтижәсе: соралган белешмәләр, яисә бүлеккә жиберелгән баш тарту турында хәбәрнамә.

### 3.5. Иҗтимагый торак комиссиясенең торак шартларын тикшерү

#### 3.5.1. Әйдәп баручы киңәшче:

тапшырылган документлардагы белешмәләрнең дөрөсләгән тикшерү; рәсмиләштерү гаилә хисап эшен (комплектация барлык документлар аерым папку);

әлеге Регламентның 2.9 пунктында каралган муниципаль хезмәт күрсәтүдән баш тарту өчен нигезләрнең булуын тикшерү.

Муниципаль хезмәт күрсәтүдән баш тарту өчен нигезләр булган очракта, бүлек белгече муниципаль хезмәт күрсәтүдән баш тарту турында бәяләмә эзерли. Бәяләмә гаилә учетына куела.

гаилә исәп-хисап эшен иҗтимагый торак комиссиясе карап тикшерүенә жиберү (алга таба – комиссия).

Әлеге пункт белән билгеләнә торган процедуралар сорауга җавап алганнан соң өч көн эчендә гамәлгә ашырыла.

Процедураларның нәтижәсе: комиссия каравына жиберелгән исәп эше.

3.5.2. Комиссия секретаре мөрәҗәгать итүченең торак шартларын тикшерү эшен оештыра. Комиссия гаиләнең торак шартларын тикшерә һәм тикшерү үткәргән

затларның имзалары белән раслана торган торак шартларын тикшерү акты төзи. Тикшерү акты Бүлек белгеченә жиберелә.

Әлеге пункт белән билгеләнә торган процедуралар гариза алганнан соң өч көн эчендә гамәлгә ашырыла.

Процедураларның нәтижәсе: торак шартларын тикшерү акты.

3.5.3. Бүлек белгече бирелгән документлар һәм тикшерү акты нигезендә социаль наем шартнамәсе буенча торак урыны бирү яки торак бирүдән баш тарту турында күрсәтмә проектын эзерли һәм Башкарма комитет житәкчесенә жиберә.

Әлеге пункт белән билгеләнә торган процедуралар алдагы процедураны тәмамлаганнан соң биш көн эчендә гамәлгә ашырыла.

Процедураларның нәтижәсе: күрсәтмә проекты.

3.5.4. Башкарма комитет житәкчесе социаль наем шартнамәсе буенча торак урыны бирү яки торак урыны бирүдән баш тарту турында күрсәтмәне раслый һәм бүлеккә жиберә.

Әлеге пункт белән билгеләнә торган Процедура алдагы процедураны тәмамлаганнан соң бер көн эчендә гамәлгә ашырыла.

Процедураның нәтижәсе: күрсәтмә.

3.6. Килешү төзү һәм гариза бирүчегә муниципаль хезмәт нәтижәсен бирү

3.6.1. Бүлек белгече кергән боерык нигезендә:

торак урынны социаль наем шартнамәсе проектын (алга таба – шартнамә) яки муниципаль хезмәт күрсәтүдән баш тарту турында хат проектын эзерли;

эзерләнгән документ проектын килештерә һәм кул кую өчен Башкарма комитет житәкчесенә жиберә.

Әлеге пункт белән билгеләнә торган процедуралар мөрәжәгать итүчегә карар биргәннән соң ике көн эчендә гамәлгә ашырыла.

Процедураларның нәтижәсе: документка кул куюга юнәлдерелгән документ проекты.

3.6.2. Башкарма комитет житәкчесе килешү яки баш тарту турында хат имзалай һәм бүлеккә жиберә.

Әлеге пункт белән билгеләнә торган процедуралар алдагы процедураны тәмамлаганнан соң бер көн эчендә гамәлгә ашырыла.

Процедураларның нәтижәсе: имзаланган килешү яки баш тарту турында хат.

3.6.3. Әйдәп Баручы Киңәшче:

мөрәжәгать итүчегә (аның вәкиленә) гаризада күрсәтелгән элемент ысулын кулланып, дөүләт хезмәте күрсәтү нәтижәсе турында хәбәр итә, муниципаль хезмәт нәтижәсен бирү датасын һәм вакытын хәбәр итә;

килешүне теркәү журналында терки, килешүдә биләнә торган торак һәм гомуми мәйданы, төзү датасы һәм килешү номеры күрсәтә.

Әлеге пункт белән билгеләнә торган процедуралар документка кул куелган көнне Башкарма комитет житәкчесе тарафыннан гамәлгә ашырыла.

Процедураның нәтижәләре: гариза бирүчегә хәбәр итү.

3.6.4. Бүлек белгече гариза бирүчегә муниципаль хезмәт күрсәтүдән баш тарту турында хат жиберә.

Гариза бирүчегә килешүне имзаларга, килешүне имзалаганнан соң, кул куелган һәм килешенгән Шартнамәнең бер нөсхәсен гариза бирүчегә тапшыра, икенчесе бүлектә саклануга катгый хисап бланкы буларак калдыра.

Әлеге пункт белән билгеләнә торган Процедура гамәлгә ашырыла:

15 минут эчендә-гариза бирүченең Шәхси килгән очракта;

процедура тәмамланганнан соң, әлеге Регламентның 3.5 пунктында каралган җавап почта аша хат жибәргән очракта, бер көн эчендә.

Процедураның нәтижәсе: гариза бирүчегә бирелгән килешү яки почта аша баш тарту турында хат жибәрелгән.

### 3.7. Гариза бирүчегә муниципаль хезмәт нәтижәсен бирү.

3.7.1. Бүлек белгече, кергән белешмәләр нигезендә, субсидия алырга дәгъва кылучы яшь гаиләләр исемлегә белән билгеләнгән чират тәртибендә субсидия алу турында таныклык рәсмиләштерә.

Әлеге пункт белән билгеләнә торган Процедура субсидияләр бирү өчен билгеләнгән Татарстан Республикасы бюджетыннан акчалар кергәннән соң ун көн эчендә гамәлгә ашырыла.

Процедураның нәтижәсе: субсидия алу өчен таныклык бирү.

3.7.2. Яшь гаиләнең бирелгән таныклыкны алыштыруны таләп иткән шартлар туганда, яшь гаилә, мондый алыштыруны таләп иткән шартларны күрсәтеп, аны алмаштыру турында таныклык, гариза биргән органга һәм әлеге Шартларны раслаучы документлар кушып тапшыра.

Әлеге пункт белән билгеләнә торган процедуралар 3.1 пунктлары нигезендә гамәлгә ашырыла. – 3.6. административ регламентның 1 нче пункты.

Процедураларның нәтижәсе: яңа таныклык бирү.

### 3.8. КФҮ аша муниципаль хезмәт күрсәтү

3.8.1. Мөрәжәгать итүче муниципаль хезмәт алу өчен КФҮтә, КФҮнең ерак урнашкан эш урынына мөрәжәгать итәргә хокуклы.

3.8.2. КФҮ аша муниципаль хезмәт күрсәтү КФҮ эше регламенты нигезендә гамәлгә ашырыла.

3.8.3. Муниципаль хезмәт күрсәтү өчен КФҮләрдән Документлар килгәндә процедуралар әлеге Регламентның 3.3-3.6 пунктлары нигезендә гамәлгә ашырыла. Муниципаль хезмәт нәтижәсе КФҮгә жибәрелә.

### 3.9. Техник хаталарны төзәтү.

3.9.1. Муниципаль хезмәт нәтижәсе булган документта техник хата ачыкланган очракта, мөрәжәгать итүче бүлеккә тапшыра:

техник хатаны төзәтү турында гариза (кушымта № 6);

мөрәжәгать итүчегә техник хата булган муниципаль хезмәт нәтижәсе буларак бирелгән документ;

юридик көчкә ия булган, техник хатаның булуын таныклаучы документлар.



Муниципаль хезмэт нәтижәсе булган документта күрсәтелгән белешмәләрдә техник хатаны төзәтү турында гариза мөрәжәгать итүче (вәкаләтле вәкил) тарафыннан шәхсэн, яисә почта аша (шул исәптән электрон почта аша), йә дәүләт һәм муниципаль хезмәтләрнең бердәм порталы яки дәүләт һәм муниципаль хезмәтләр күрсәтүнең күпфункцияле үзәге аша тапшырыла.

3.9.2. Документларны кабул итү өчен жаваплы белгеч техник хатаны төзәтү турында гариза кабул итә, кушымта бирелгән документлар белән гаризаны терки һәм аларны бүлеккә тапшыра.

Әлеге пункт белән билгеләнә торган процедура гаризаны теркәгәннән соң бер көн эчендә гамәлгә ашырыла.

Процедураның нәтижәсе: кабул ителгән һәм теркәлгән гариза, ул бүлек белгеченә карап тикшерүгә жиберелгән.

3.9.3. Бүлек белгече документларны карый һәм хезмэт нәтижәсе булган документка төзәтмәләр кертү максатларында әлеге Регламентның 3.6 пунктында каралган процедураларны гамәлгә ашыра һәм мөрәжәгать итүчегә (вәкаләтле вәкилгә) шәхсэн кул куеп мөрәжәгать итүчедән (вәкаләтле вәкилдән) документның төп нөсхәсен алып, техник хата булган документның төзәтелгән документны бирә яисә мөрәжәгать итүче адресына почта аша (электрон почта аша) техник хата булган документның оригиналын Бүлеккә биргәндә документ алу мөмкинлеге турында хат жиберә.

Әлеге пункт белән билгеләнә торган Процедура техник хатаны ачыклаганнан яки теләсә кайсы кызыксынган заттан жиберелгән хата турында гариза алынганнан соң өч көн эчендә гамәлгә ашырыла.

Процедураның нәтижәсе: гариза бирүчегә бирелгән (жиберелгән) документ.

#### 4. Муниципаль хезмэт күрсәтүне тикшереп тору тәртибе һәм рәвешләре

4.1. Муниципаль хезмэт күрсәтүнең тулылыгын һәм сыйфатын тикшереп торуну мөрәжәгать итүчеләрнең хокукларын бозуну ачыклау һәм бетерү, муниципаль хезмэт күрсәтү процедураларының үтәлешен тикшерү, жирле үзидарә органы вазыйфай затларының гамәлләренә (гамәл кылмавына) карарлар эзерләү үз эченә ала.

Административ процедураларның үтәлешен тикшереп тору рәвешләре түбәндәгеләр:

1) муниципаль хезмэт күрсәтү документлары проектларын тикшерү һәм килештерү.

Тикшерү нәтижәсе - проектларны визалау;

2) эш башкаруны тикшерүне билгеләнгән тәртиптә үткәрүчеләр;

3) муниципаль хезмэт күрсәтү процедураларының үтәлешенә билгеләнгән тәртиптә контроль тикшерүләр үткәрү.

Контроль тикшерүләр планлы (жирле үзидарә органы эшенең ярты еллык яисә еллык планнары нигезендә гамәлгә ашырылырга) һәм планнан тыш булырга мөмкин. Тикшерүләр уздырганда муниципаль хезмэт күрсәтүгә (комплекслы тикшерүләргә) бәйле барлык мәсьәләләр яисә мөрәжәгать итүченең конкрет мөрәжәгәте буенча каралырга мөмкин.

Муниципаль хезмэт күрсәткәндә һәм карар кабул иткәндә гамәлләрнең башкарылуын тикшереп торуну гамәлгә ашыру максатларында башкарма комитет житәкчесенә муниципаль хезмэт күрсәтү нәтижәләре турында белешмәләр бирелә.

4.2. Муниципаль хезмэт күрсәтү буенча административ процедураларда билгеләнгән гамәлләрнең эзлеклелеген үтәүне агымдагы контрольдә тоту муниципаль хезмэт күрсәтү эшен оештыруга җаваплы инфраструктура үсеше буенча башкарма комитет житәкчесе урынбасары, шулай ук инфраструктур үсеш бүлеге белгечләре тарафыннан гамәлгә ашырыла.

4.3. Агымдагы контрольне гамәлгә ашыручы вазыйфай затлар исемлегенә жирле үзидарә органының структур бүлекчәләре һәм вазыйфай регламентлар турындагы нигезләмәләр белән билгеләнә.

Үткәрелгән тикшерүләр нәтижәләре буенча, мөрәжәгать итүчеләрнең хокуклары бозылган очракта, гаепле затлар Россия Федерациясә законнары нигезендә җаваплылыкка тартыла.

4.4. Жирле үзидарә органы житәкчесе мөрәжәгать итүчеләрнең мөрәжәгатьләрен вакытында тикшермәгән өчен җаваплы.

Жирле үзидарә органының структур бүлекчәсе житәкчесе (житәкчесе урынбасары) әлеге Регламентның 3 бүлегендә күрсәтелгән административ гамәлләрне вакытында һәм (яисә) тиешенчә үтәмәгән өчен җаваплы.

Муниципаль хезмэт күрсәтү барышында кабул ителә торган (башкарыла торган) карарлар һәм гамәлләр (гамәл кылмау) өчен вазыйфай затлар һәм башка муниципаль хезмәткәрләр Законда билгеләнгән тәртиптә җаваплы булалар.

4.5. Гражданныр, аларның берләшмәләре һәм оешмалары ягыннан муниципаль хезмэт күрсәтүне тикшереп тору муниципаль хезмэт күрсәткәндә башкарма комитет эшчәнлегенә ачыклығы, муниципаль хезмэт күрсәтү тәртибе турында тулы, актуаль һәм дөрөс мәгълүмат алу һәм муниципаль хезмэт күрсәтү барышында мөрәжәгатьләренә (шикаятьләренә) судка кадәр карау мөмкинлегенә ярдәмдә гамәлгә ашырыла.

5. Муниципаль хезмэт күрсәтүче органнарның, шулай ук аларның вазыйфай затларының, муниципаль хезмәткәрләренә карарларына һәм гамәлләренә (гамәл кылмауларына) шикаять бирүнең судка кадәр (судтан тыш) тәртибе

5.1. Муниципаль хезмэт алучылар Башкарма комитет хезмәткәрләренә Муниципаль хезмэт күрсәтүдә катнашучы гамәлләренә (гамәл кылмауларына) судка кадәр тәртиптә шикаять бирергә хокуклы.

Мөрәжәгать итүче шикаять белән, шул исәптән түбәндәге очракларда мөрәжәгать итә ала:

- 1) муниципаль хезмэт күрсәтү турында мөрәжәгать итүченә үтенечен теркәү вакытын бозу;
- 2) муниципаль хезмэт күрсәтү вакытын бозу;
- 3) мөрәжәгать итүчедән муниципаль хезмэт күрсәтү өчен Россия Федерациясә, Татарстан Республикасы, Буа муниципаль районы норматив хокукый актларында каралмаган документларны таләп итү;
- 4) муниципаль хезмэт күрсәтү өчен Россия Федерациясә, Татарстан Республикасы, Буа муниципаль районы норматив хокукый актларында каралган документларны кабул итүдән баш тарту.;

5) федераль законнарда һәм алар нигезендә кабул ителгән Россия Федерациясенен башка норматив хокукый актларында, Татарстан Республикасы законнары һәм башка норматив хокукый актларында, муниципаль хокукый актларда баш тарту нигезләре каралмаган булса, Муниципаль хезмэт күрсәтүдән баш тарту.;

6) муниципаль хезмэт күрсәткәндә мөрәжәгать итүчедән Россия Федерациясе, Татарстан Республикасы, Буа муниципаль районы норматив хокукый актларында каралмаган түләү таләпе;

7) Башкарма комитетның, Башкарма комитетның вазыйфаи затының муниципаль хезмэт күрсәтү нәтижәсендә бирелгән документларда бирелгән хаталарны һәм хаталарны төзәтүдән баш тартуы яисә мондый төзәтмәләрнең билгеләнгән срогын бозу.

8) муниципаль хезмэт күрсәтү нәтижәләре буенча документлар бирү вакытын яки тәртибен бозу;

9) федераль законнарда һәм алар нигезендә кабул ителгән Россия Федерациясенен башка норматив хокукый актларында, Татарстан Республикасы законнары һәм башка норматив хокукый актларында, муниципаль хокукый актларда каралмаган булса, муниципаль хезмэт күрсәтүне туктатып тору.

5.2. Муниципаль хезмәтне күрсәтүче органның, муниципаль хезмәтне күрсәтүче органдагы вазыйфаи затның, муниципаль хезмәткәрнең, муниципаль хезмәтне күрсәтүче орган житәкчесенең карарларына һәм гамәлләренә (гамәл кылмавына) карата шикаять кәгазь чыганакта яисә электрон рәвештә язма рәвештә бирелә.

Шикаятьне почта аша, күпфункцияле үзәк аша, "Интернет" мәгълүмат-телекоммуникация челтәреннән файдаланып, Буа муниципаль районының рәсми сайтынан (<http://buinsk.tatarstan.ru>), Татарстан Республикасының дәүләти һәм муниципаль хезмәтләр бердәм порталынан (<http://uslugi.tatar.ru/>), Дәүләти һәм муниципаль хезмәтләр (функцияләр) Бердәм порталынан (<http://www.gosuslugi.ru/>) файдаланырга, шулай ук мөрәжәгать итүчене шәхсән кабул иткәндә кабул итәргә мөмкин.

5.3. Муниципаль хезмэт күрсәтүче органга йә югарырак орган (ул булган очракта) кергән шикаять аны теркәгән көннән алып унбиш эш көне эчендә, ә муниципаль хезмэт күрсәтүче органга шикаять биргән очракта, мөрәжәгать итүчедән документларны кабул итеп алганда йә жибәрелгән басма хаталарны һәм хаталарны төзәткәндә яисә мондый төзәтүләрнең билгеләнгән срогы бозылган очракта - аны теркәгән көннән алып биш эш көне эчендә каралырга тиеш.

5.4. Шикаятьтә түбәндәге мәгълүмат булырга тиеш:

1) карарларына һәм гамәлләренә (гамәл кылмавына) карата шикаять бирелә торган органның, хезмәтне күрсәтүче органның вазыйфаи затының яисә муниципаль хезмәткәрнең исеме;

2) мөрәжәгать итүченең фамилиясе, исеме, атасының исеме (соңгысы - булган очракта), яшәү урыны турында белешмәләр - физик зат йә исеме, мөрәжәгать итүче - юридик зат урнашкан урын турында белешмәләр, шулай ук элементә телефоны номеры (номеры), электрон почта адресы (адресы) һәм мөрәжәгать итүчегә җавап жибәрелергә тиешле почта адресы;

3) муниципаль хезмәтне күрсәтүче органның, муниципаль хезмәтне күрсәтүче органның яисә муниципаль хезмәткәрнең шикаять белдерелә торган карарлары һәм гамәлләре (гамәл кылмавы) турында белешмәләр;

4) мөрәжәгать итүче хезмәтне күрсәтүче органның, хезмәт күрсәтүче органның яисә муниципаль хезмәткәрнең вазыйфай затының карары һәм гамәл кылмавы (гамәл кылмавы) белән килешми торган дәлилләр.

5.5. Шикаятькә шикаятьтә бәян ителгән хәлләрне раслый торган документларның күчermәләре кушып бирелергә мөмкин. Мондый очракта шикаятьтә аңа теркәлә торган документлар исемлеге китерелә.

5.6. Шикаятькә аны биргән муниципаль хезмәтне алучы имза сала.

5.7. Шикаятьне карау нәтижәләре буенча түбәндәге карарларның берсе кабул ителә:

1) шикаять, шул исәптән кабул ителгән карарны гамәлдән чыгару, җибәрелгән басмаларны һәм хаталарны дәүләт хезмәте күрсәтү нәтижәсендә бирелгән документларда төзәтү, мөрәжәгать итүчегә түләтү Россия Федерациясе норматив хокукый актларында, Татарстан Республикасы норматив хокукый актларында, муниципаль хокукый актларда каралмаган акчаларны кире кайтару рәвешендә канәгатьләнделә;

2) шикаятьне канәгатьләнделерүдән баш тарта.

Әлеге пунктта күрсәтелгән карар кабул ителгән көннең иртәгесеннән дә соңга калмыйча мөрәжәгать итүчегә язма рәвештә һәм мөрәжәгать итүченең теләге буенча электрон рәвештә шикаятьне карау нәтижәләре турында дәлилләнгән җавап җибәрелә.

5.8. Шикаятьне тикшерү барышында яисә нәтижәләре буенча административ хокук бозу яки жинаять составы билгеләре ачыкланган очракта, вазыйфай зат, шикаятьләрне карау буенча вәкаләтләр бирелгән хезмәткәр булган материалларны кичекмәстән прокуратура органнарына җибәрә.

\_\_\_\_\_ (муниципаль берәмлекнең жирле үзидарэ органы исеме)

\_\_\_\_\_ (алга таба гариза

бирүче).

(физик затлар өчен - фамилиясе, исеме, атасының исеме,  
паспорт мәгълүматлары, яшәү урыны буенча теркәлү, телефон)

Муниципаль милектәге торак урынны гражданга социаль наем шартнамәсе буенча бирү турында гариза

Сездән социаль наем шартнамәсе буенча торак бина бирүегезне сорыйм.

Торак урын адресы: Буа муниципаль районы, торак пункты  
ур. \_\_\_\_\_ й. \_\_\_\_\_ .

Гаризага түбәндәге ялган документлар теркәлә:

1) Мөрәжәгать итүче гражданның һәм аның гаилә әгъзаларының паспорты күчермәләре яисә шәхесен таныклый торган башка документлар;

2) Мөрәжәгать итүче гражданның гаилә составы турындагы документлар күчермәләре (туу турында таныклык, никахлашу турында таныклык, уллыкка (кызлыкка) алу турында карар, гаилә әгъзасы итеп тану турында суд карары һ.б.);

3) граждан-мөрәжәгать итүче һәм аның гаилә әгъзалары биләгән торак урыннан файдалану хокукын раслый торган документлар күчермәләре (шартнамә, ордер, торак урын бирү турында карар һәм башка документлар);

4) мөрәжәгать итүче гражданин йә аның гаилә әгъзасын торак урыны бирү хокукына ия гражданнар категориясенә торак законнары нигезендә чираттан тыш кертергә нигез бирә торган документлар:

- дөвалау медицина учреждениесеннән медицина белешмәсе - хроник авыруның авыр формасы белән авырчы, Россия Федерациясе Хөкүмәте тарафыннан вәкаләт бирелгән федераль башкарма хакимият органы тарафыннан расланган исемлек буенча аның белән бер фатирда яшәү мөмкин булмаган авыру гражданның гаиләсе составында булганда;

- опекун билгеләү турында опека һәм попечительлек органнарыннан белешмә - хокукка сәләтсез гражданин исемнән гамәлдә булган опекун тарафыннан исәпкә алу турында гариза имзаланган очракта;

- ятим балаларның һәм ата-ана тәрбиясеннән мәхрүм калган балаларның, ятим балалар һәм ата-ана тәрбиясеннән мәхрүм калган балалар исәбендәге затларның мәгариф һәм башка учреждениеләрдә, шул исәптән социаль хезмәт күрсәтү учреждениеләрендә, тәрбиягә алган гаиләләрдә, гаилә тибындагы балалар йортларында булу-булмавын, опеканы (попечительлекне) туктатканда, шулай ук Россия Федерациясе Кораллы Көчләрендә хезмәт тәмамланганнан соң яисә ирегеннән мәхрүм итү рәвешендәге жәзаны үтәүче учреждениеләрдән кайтканнан соң аларның статусын раслый торган документлар.

5) Йорт китабыннан өземтә (документ коммерция оешмалары тарафыннан бирелгән очракта);

6) граждан-мөрәжәгать итүче һәм аның гаилә әгъзалары биләгән торак урыннан файдалану хокукын раслый торган документлар күчермәләре (шартнамә, ордер, торак урын бирү турында карар һәм башка документлар);

7) 31-ТРЗ номерлы Татарстан Республикасы Законының 12, 18, 19 статьяларында күрсәтелгән башка документлар (гражданны аз керемлеләр дип тану өчен).

Сораганда сканерланган документларның төп нөсхәсен тапшырам.

Обязуюсь при запросе предоставить оригиналы отсканированных документов.

\_\_\_\_\_

(дата)

\_\_\_\_\_

(имза)

\_\_\_\_\_

(ФИО)

**ТОРАК УРЫННЫ СОЦИАЛЬ НАЕМ ШАРТНАМӘСЕ ТИБЫ**

№ \_\_\_\_\_

\_\_\_\_\_ «\_\_» \_\_\_\_\_ 200\_ ел  
 ( муниципаль берәмлек исеме ) (дата, ай,ел)

\_\_\_\_\_,  
 (Россия Федерациясе дәүләт хакимиятенең вәкаләтле органы, Россия Федерациясе субъекты дәүләт хакимияте органы, жирле үзидарә органы яисә милекче тарафыннан вәкаләтле бүтән зат исеме)

Гамәлдәге торак урын милекчесе \_\_\_\_\_

(милекчене күрсәтергә: Россия Федерациясе, Россия Федерациясе субъекты, муниципаль берәмлек)

нигез \_\_\_\_\_ " " \_\_\_\_\_ ел. № \_\_\_\_\_,

(вәкаләтле документның исеме)

алга таба Наймга бирүче дип аталучы, бер яктан , һәм  
 гражданин(ка) \_\_\_\_\_,

(фамилия,исеме, атасының исеме)

алга таба Наймга алучы дип аталучы, икенче яктан, " " \_\_\_\_\_-ел \_\_\_\_\_ номерлы торак урын  
 бирү турындагы карар нигезендә түбәндәгеләр турында килешү төзеделәр.

**I. Шартнамә предметы**

1. Найм бирүче найм алучыга һәм аның гаилә әгъзаларына вакытсыз файдалануга һәм изоляцияләнгән торак бинаны файдалануга тапшыра

\_\_\_\_\_

(дәүләт, муниципаль - күрсәтергә кирәк)

\_\_\_\_\_ бүлмәдән торган милек \_\_\_\_\_

гомуми мәйданы \_\_ кв. метр булган фатир (йорт), шул исәптән \_\_ кв. метр торак йорт адресы  
 буенча \_\_\_\_\_

йорт № \_\_\_\_\_, корпус № \_\_\_\_\_, фатир № \_\_\_\_\_, анда яшәү өчен, шулай ук  
 коммуналь хезмәтләр өчен түләүне тәмин итә: \_\_\_\_\_

(электр белән тәмин итү,

газ белән тәмин итү, шул исәптән газ баллоннарда, салкын су белән тәмин итү, су бүлү (канализация), кайнар су  
 белән тәмин итү һәм жылылык белән тәмин итү (жылылык), шул исәптән мич ягулыгы булганда каты ягулык сатып  
 алу һәм китерү, - күрсәтергә кирәк \_\_\_\_\_

\_\_\_\_\_

\_\_\_\_\_

2. Бирелә торган торак бинаның характеристикасы, аның техник торышы, шулай ук анда булган санитар-техник һәм башка жиһазларның характеристикасы торак бинаның техник паспортында күрсәтелгән.

3. Торак бинага яллаучы белән бергә түбәндәге гаилә әгъзалары да керә:

1) \_\_\_\_\_;

(найм алучы белән гаилә әгъзасының фамилиясе, исеме, атасының исеме һәм туганлык дәрәжәсе)

2) \_\_\_\_\_;

(найм алучы белән гаилә әгъзасының фамилиясе, исеме, атасының исеме һәм туганлык дәрәжәсе)3)

\_\_\_\_\_

(найм алучы белән гаилә әгъзасының фамилиясе, исеме, атасының исеме һәм туганлык дәрәжәсе)

## II. Якларның бурычлары

### 4. Найм алуучы бурычлы:

а) элге шартнамәгә кул куелганнан соң 10 көннән дә артмаган, агымдагы ремонт үткәрелгән торак урыны, торак урыны яңа файдалануга тапшырылган торак фондында бирелә торган очрактан тыш, яшәү өчен яраклы торак урынын найм бирүчедән, акт төзү датасын, реквизицталарын һәм социаль наем шартнамәсе ягыннан гына үз эченә алырга тиеш (акт буенча торак урыны тапшырыла торган торак урынының төзеклеге турында белешмәләренә, шулай ук актка кул куелган вакытта анда булган санитар-техник һәм башка жиһазларны, агымдагы ремонт үткәрү датасын, торак бинаның яшәү өчен яраклылыгы турында белешмәләр, акт төзегән якларның имзалары.);

б) торак урыннардан файдалану кагыйдәләрен үтәргә;

в) торак бинаның билгеләнеше нигезендә файдаланырга; г) төзек хәлдә торак бинаны, санитария-техник һәм башка жиһазларны сакларга, аларның сакланышын тәмин итәргә. Торак бинаның яисә анда булган санитар-техник һәм башка жиһазларның төзек булмавы ачыкланганда, аларны бетерү буенча кичекмәстән мөмкин булган чаралар күрергә һәм кирәк булган очракта, алар турында найм бирүчегә яисә тиешле идарәче оешмага хәбәр итәргә кирәк;

д) торак бинаны, күпфатирлы йортта гомуми милекне, төзекләндерү объектларын чисталыкта һәм тәртиптә тоту;

е) биләп торган торак бинаны агымдагы ремонтларга.

Найм алуучы үз хисабына башкара торган торак бинаны агымдагы ремонтлауга түбәндәге эшләр керә: диварларны, түшәмнәрне буяу, буяу һәм буяу, идәннәрне, ишекләренә, тәрәзәләренә, эчке яктан тәрәзәләренә, радиаторларны буяу, шулай ук тәрәзә һәм ишек приборларын алыштыру, фатир эчендәге инженерлык жиһазларын ремонтлау (электр үткәргечләр, салкын һәм кайнар су белән тәмин итү, жылылык белән тәмин итү, газ белән тәмин итү).

Өгәр күрсәтелгән эшләренә башкару күпфатирлы йортта гомуми милекнең аерым конструктив элементларының яисә анда жиһазларның төзек булмау белән бәйлә булса, алар найм бирүче оешма тарафыннан тәкъдим ителгән оешма хисабына башкарыла.;

ж) Россия Федерациясе торак законнарында каралган тиешле килешүне алмыйча гына торак урынын яңадан төзекләндерергә һәм (яисә) яңадан планлаштырма;ска;

з) Россия Федерациясе законнары нигезендә расланган бәяләр һәм тарифлар буенча торак урыны һәм коммуналь хезмәтләр өчен түләүне үз вакытында һәм билгеләнгән тәртиптә кертергә.

Билгеләнгән вакытка торак урыны һәм (яки) коммуналь хезмәтләр өчен түләү кертмәгән очракта, яллаучыга Россия Федерациясе Торак кодексы белән билгеләнгән күләмдә пеня түли, бу яллаучыны тиешле түләүләренә түләүдән азат итми;

и) Россия Федерациясе Торак кодексында билгеләнгән тәртиптә, капитал ремонт яисә реконструкция үткәрелгән вакытта (ремонт яисә реконструкция яллаучыны күчәрмичә башкарыла алмый), найм бирүче тарафыннан бирелә торган, санитар һәм техник таләпләргә җавап бирә торган торак урынына күчәргә;;

к) элге шартнамәне бозган очракта, найм бирүче акты буенча торак бинаны, санитар-техник һәм анда булган башка жиһазларны төзекләндергән хәлдә бушатырга, яллаучының һәм аның вазифаларына керүче торак бинаны, санитария-техник һәм башка жиһазларны ремонтлауның бәясен түләргә яисә аны үз хисабына башкарырга, шулай ук Торак урын һәм коммуналь хезмәт күрсәтүләр өчен түләү буенча бурычны түләргә, шулай ук Торак урын һәм коммуналь хезмәт күрсәтүләр өчен түләү буенча бурычны түләргә.;

л) элге шартнамәнең яклары тарафыннан алдан килештерелгән вакытка, шартнамә өзәлгән очракта, найм бирүченең яисә аның вәкаләтле затларының, дәүләт күзәтчелеге һәм контрольдә тоту органнарының торак бинаның техник һәм санитар торышын, андагы санитария-техник һәм башка жиһазларны карау өчен, шартнамә өзәлгән очракта, кирәкле ремонт эшләрен башкару өчен, ә аварияләренә бетерү өчен - теләсә кайсы вакытта биләп торган торак урынына рөхсәт итәргә.;

м) найм бирүчегә социаль наем шартнамәсе буенча торак урыныннан файдалану хокукын бирә торган нигезләренә һәм шартларның үзгәрүе турында мондый үзгәреш кертелгәннән соң 10 эш көннәннән дә соңга калмыйча хәбәр итәргә;



н) Россия Федерациясе Торак кодексында һәм федераль законнарда каралган башка бурычларны үтәргә.

5. Найм бирүче бурычлы:

а) әлеге шартнамәгә кул куелганнан соң 10 көн эчендә яллаучыга янғын куркынычсызлыгы таләпләренә, санитария-гигиена, Экология һәм башка таләпләргә җавап бирә торган торак бинаны яшәү өчен яраклы булган башка затларның хокукларыннан азат итүне тапшырырга.;

б) социаль наем шартнамәсе буенча тапшырылган торак бина урнашкан күпфатирлы йортта гомуми милекне тиешле тәртиптә тотуда һәм ремонтлауда катнашырга;

в) торак бинаны капитал ремонтлау.

Найм бирүче тарафыннан тапшырылган торак урынына, күпфатирлы йортта гомуми мөлкәткә, торак урынында булган санитар-техник һәм башка жиһазларга капитал ремонтны үз вакытында башкармау яки тиешенчә үтәмәгән очракта торак урыны өчен түләүне киметүне, яисә күпфатирлы йортта торак урыны һәм (яки) гомуми милектәге житешсезлекләргә бетерү өчен үз чыгымнарын каплауны, йә найм бирүченең күрсәтелгән бурычларны тиешенчә үтәмәве яки үтәмәве аркасында килеп чыккан зыянны каплауны таләп итәргә хокуклы.;

г) яллаучыга һәм аның гаилә әгъзаларына, Россия Федерациясе Торак кодексында каралган тәртиптә, йортны капитал ремонтлау яки реконструкцияләгәндә (ремонт яисә реконструкция яллаучыны күчәрмичә башкарыла алмаганда) санитар һәм техник таләпләргә җавап бирүче маневрлы Фондның торак урынын бирергә.

Яллаучыны һәм аның гаилә әгъзаларын маневр фондының торак бинасына һәм кирегә күчерү (капитал ремонт яки реконструкция тәмамланганнан соң) найм бирүче акчалары хисабына башкарыла;

д) яллаучыга йортны капитал ремонтлау яки реконструкцияләү эшләре башланьрга 30 көннән дә соңга калмыйча хәбәр итәргә;

е) йортны, анда булган санитар-техник һәм башка жиһазларны кышкы шартларда эксплуатацияләүгә вакытында эзерләүдә катнашырга;

ж) яллаучыга әлеге Килешүдә каралган коммуналь хезмәтләргә тиешле сыйфатта күрсәтүне тәмин итәргә;

з) күрсәтелә торган торак-коммуналь хезмәтләрнең сыйфатын контрольдә тотарга;

и) торакны карап тоту, ремонтлау, торак урыннарны наемга алу, коммуналь хезмәтләргә тарифлар, куллану нормативлары үзгәргән көннән соң 3 эш көне эчендә бу хакта яллаучыга хәбәр итәргә;

к) хезмәтләр күрсәтү һәм тиешле сыйфатта һәм (яки) билгеләнгән озынлыктан артып киткән тәнәфесләр булган очракта, торак урыны һәм коммуналь хезмәтләр өчен түләүне яңадан исәпләүне башкарырга яисә йөкләргә яисә вәкаләтле затка торак урыны һәм коммуналь хезмәтләр өчен түләүне яңадан исәпләүне башкарырга яисә йөкләргә.;

л) әлеге Шартнамә өзәлгәннән соң торак урыны бирелү акты буенча яллаучының торак урынын билгеләнгән срокта кабул итәргә;

м) Россия Федерациясе законнарында каралган башка вазыйфаларны башкарырга.

### III. Якларның хокуклары

6. Яллаучы хокуклы:

а) күпфатирлы йортның гомуми милегеннән файдалану;

б) Россия Федерациясе законнарында билгеләнгән тәртиптә биләп торган торак урынына башка затларны кертергә, вакытлыча яшәүчеләрнең торак урынында яшәүләрен рөхсәт итәргә, торак урынын наемга бирергә, биләгән торак урынын алмаштырырга яисә алыштырырга.

Балигы булмаган балаларның ата-аналарына, калган гаилә әгъзаларының һәм найм бирүченең ризалыгына керүгә таләп ителми;

в) аның һәм аның гаилә әгъзаларының вакытлыча булмаганда торак урынына хокукны саклап калу;

г) торак урынны наймга алуыдан үз вакытында капитал ремонт үткәрүне, күпфатирлы йортта гомуми милекне карап тотуда тиешенчә катнашуны, шулай ук әлеге Килешүдә каралган коммуналь хезмәтләргә тиешле сыйфатта күрсәтүне таләп итәргә.;

д) Россия Федерациясе законнарында билгелэнгән очрақларда, әлеге шартнамәне үзгәртүне, яллаучы гаилә әғзалары белән бергә яшәүчеләрнең язма ризалығыннан таләп итәргә;;

е) теләсә кайсы вакытта әлеге Килешүне гаилә әғзаларының яллаучы белән бергә яшәүчеләрнең язма ризалыгы белән өзәргә;

ж) торак урыныннан файдалану буенча Россия Федерациясе Торак кодексы һәм федераль законнарда каралган башка хокукларны гамәлгә ашырырга.

7. Гаилә әғзалары, яллаучы, аның белән яшәүче, ия тигез хокукы белән наемга алучы әлеге шартнамәдән килеп чыга торган. Эшкә сәләтле гаилә әғзалары әлеге шартнамәдән килеп чыга торган йөкләмәләр буенча яллаучы белән теләктәшлек алып баралар.

8. Найм бирүче хокуклы:

а) Торак урын һәм коммуналь хезмәтләр өчен түләүне вакытында кертүне таләп итү;

б) әлеге шартнамәнең яклары тарафыннан алдан килештерелгән торак бинага, торак бинаның техник һәм санитар торышын, анда булган санитар-техник һәм башка жиһазларны карау өчен, шартнамә өзәлгән очрақта, ә аварияләрне бетерү өчен - теләсә кайсы вакытта кирәкле ремонт эшләрен башкару өчен үз хезмәткәрләрен яисә вәкаләтле затларны кертүне таләп итәргә.;

в) мондый халык күчәнгәннән соң гаиләнең 1 әғзасына тиешле торак урынының гомуми мәйданы хисап нормасыннан кимрәк булган очрақта, яллаучы тарафыннан аның белән бергә яшәүче гражданның торак урынына кертүне тыярга.

#### IV. Килешүне үзгәртү, өзү һәм туктату тәртибе

9. Әлеге Шартнамә яклар килешүе буенча Россия Федерациясе законнарында билгелэнгән тәртиптә теләсә кайсы вакытта үзгәртелергә яисә өзәлдергә мөмкин.

10. Яллаучының һәм аның гаилә әғзаларының башка яшәү урынына чыгып киткәндә, әлеге килешү чыгу көненнән өзәлгән дип санала.

11. Найм бирүче таләбе буенча әлеге килешү суд тәртибендә түбәндәге очрақларда өзәлдергә мөмкин:

а) торак урынны яллаучының билгеләнеше буенча файдаланмавы;

б) торак бинаны яллаучы яисә башка гражданның тарафыннан жимерү яки зыян китерү, аларның гамәлләре өчен ул жавап бирә;

в) күршеләрнең хокукларын һәм законлы мәнфәгатьләрен системалы рәвештә бозу, ул бер торак урынында бергә яшәү мөмкин түгел;

г) яллаучы тарафыннан Торак урын һәм (яки) коммуналь хезмәтләр өчен 6 айдан артык түләү кертмәү.

12. Әлеге Шартнамә Россия Федерациясе Торак кодексында каралган башка очрақларда суд тәртибендә өзәлдергә мөмкин.

#### V. башка шартлар

13. Әлеге килешү буенча яклар арасында барлыкка килергә мөмкин булган бәхәсләр Россия Федерациясе законнарында каралган тәртиптә хәл ителә.

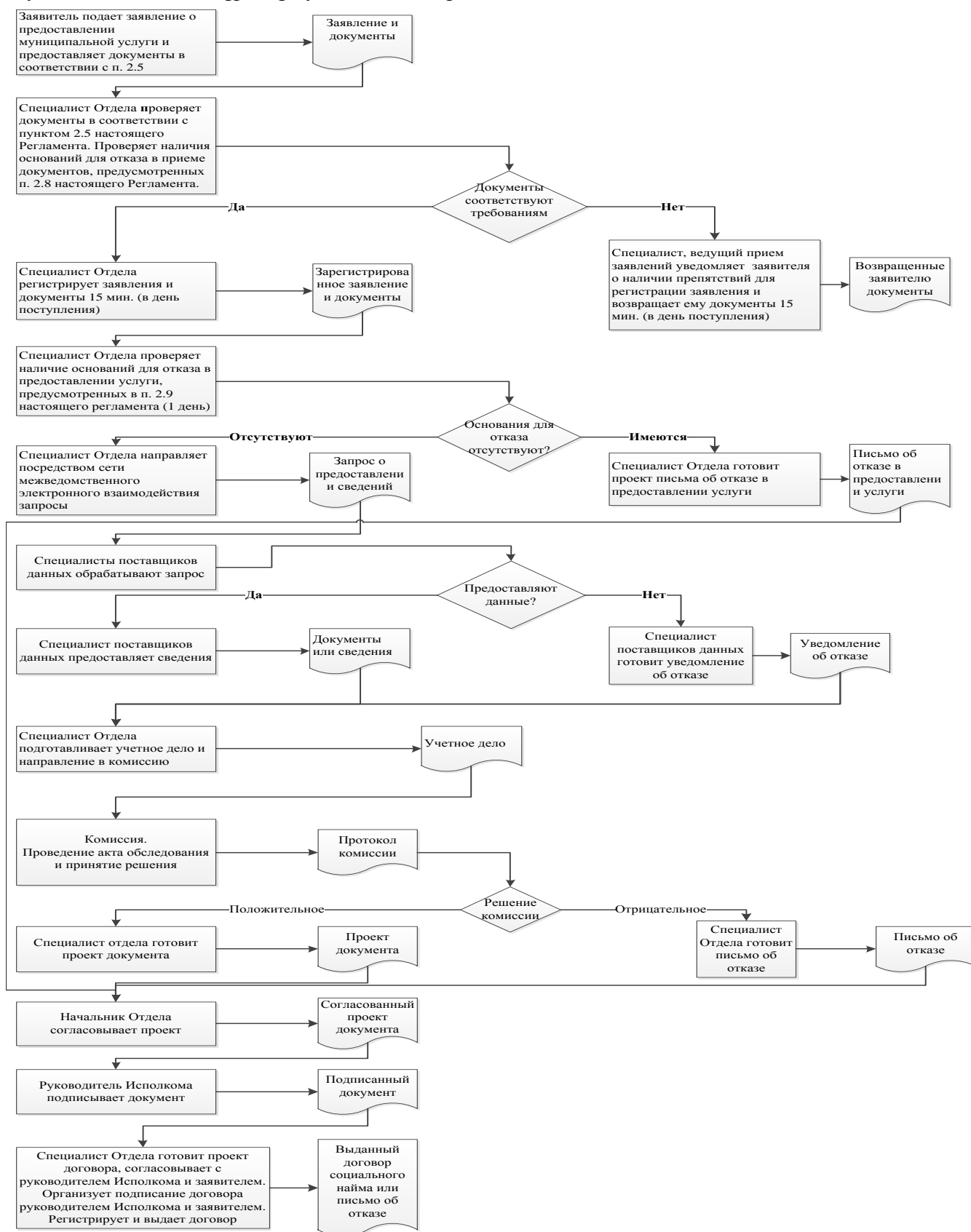
14. Әлеге килешү 2 нөсхәдә төзелгән, аларның берсе - найм бирүченең, икенчесе-яллаучының.

Яллаучы

(имза) (имза)

М. У.

Муниципаль хезмэт күрсәтү буенча гамәлләрнең эзлеклелеге блок-схемасы



## Читтәге эш урыннары исемлеге һәм документларны кабул итү графигы

№ т/б	Исеме	Урнашу урыны ерактан торып эш урыны	Хезмәт күрсәтүче торак пунктлар	Документлар кабул итү графигы
1.	«Татарстан Республикасында дәүләт һәм муниципаль хезмәтләр күрсәтү буенча күпфункцияле үзәк " дәүләт бюджет учреждениесенең Буа филиалының Элши авылында территориаль-аерымланган структур бүлекчәсе	422455, Татарстан Республикасы, Буа районы, Элши авылы, Үзәк ур., 13 а	ТР, Буа районы, Элши авылы	дүшәмбе– жомга 8-00 17-00
2.	«Татарстан Республикасында дәүләт һәм муниципаль хезмәтләр күрсәтү буенча күпфункцияле үзәк " дәүләт бюджет учреждениесенең Буа филиалының Алших авылында территориаль-аерымланган структур бүлекчәсе	422401, Татарстан Республикасы, Буа районы, Алших авылы, Правда ур., 48а	ТР, Буа районы, Алших авылы	дүшәмбе– жомга 8-00 17-00
3.	«Татарстан Республикасында дәүләт һәм муниципаль хезмәтләр күрсәтү буенча күпфункцияле үзәк " дәүләт бюджет учреждениесенең Буа филиалының Кыят авылында территориаль-аерымланган структур бүлекчәсе	Татарстан Республикасы, Буа районы, Кыят авылы, Үзәк урамы, 10 нчы йорт	ТР, Буа районы, Кыят авылы	дүшәмбе– жомга 8-00 17-00
4.	«Татарстан Республикасында дәүләт һәм муниципаль хезмәтләр күрсәтү буенча күпфункцияле үзәк " дәүләт бюджет учреждениесенең Буа филиалының Түбән Наратбаш авылында территориаль-аерымланган структур бүлекчәсе	Татарстан Республикасы, Буа районы, Түбән Наратбаш авылы, Совет ур., 2 а	ТР, Буа районы, Түбән Наратбаш авылы	дүшәмбе– жомга 8-00 17-00
5.	«Татарстан Республикасында дәүләт һәм муниципаль хезмәтләр күрсәтү буенча күпфункцияле үзәк " дәүләт бюджет учреждениесенең Буа	422440, Татарстан Республикасы, Буа МР, Ырынгы авылы, Совет ур., 6	ТР, Буа районы, Ырынгы авылы	дүшәмбе– жомга 8-00 17-00

	филиалының Ырынгы авылында территориаль-аерымланган структур бүлекчәсе			
б.	«Татарстан Республикасында дәүләт һәм муниципаль хезмәтләр күрсәтү буенча күпфункцияле үзәк " дәүләт бюджет учреждениесенең Буа филиалының Иске Суыксу авылында территориаль- аерымланган структур бүлекчәсе	422407, Татарстан Республикасы, Буа районы, Иске Суыксу авылы, Совет урамы, 28	ТР, Буа районы, Иске Суыксу авылы	дүшәмбе– жомга 8-00 17-00

Татарстан Республикасы  
\_\_\_\_\_ муниципаль районы  
Башкарма комитеты житәкчесенә  
Кемнән: \_\_\_\_\_  
—

**Техник хатаны төзәтү турында гариза**

Муниципаль хезмәт күрсәтүдә жибәрелгән хата турында хәбәр итәм

(хезмәт исеме)

Язылган: \_\_\_\_\_

Дөрес белешмәләр: \_\_\_\_\_

Техник хатаны төзәтүгезне һәм муниципаль хезмәт нәтижәсе булган документка тиешле үзгәрешләр кертүгезне сорыйм.

Киләсе документларны терким:

- 1.
- 2.
- 3.

Техник хатаны төзәтү турында гаризаны кире кагу турында карар кабул ителгән очракта, мондый карарны түбәндәге юллар белән жибәрүгезне сорыйм:

электрон документны E-mail: \_\_\_\_\_ адресына;

түбәндәге адрес буенча кәгазь чыганактагы таныкланган күчермә рәвешендә:

\_\_\_\_\_.

Үземнең ризалыгымны, шулай ук мин тәкъдим итә торган затның персонал мәгълүматларны эшкәртүгә (муниципаль хезмәт күрсәтү кысаларында шәхси мәгълүматларны эшкәртү өчен кирәкле башка гамәлләр, шул исәптән муниципаль хезмәт күрсәтү максатларында, муниципаль хезмәтне күрсәтүче орган тарафыннан карарлар кабул итүне дә кертеп, автоматлаштырылган режимда карарларны кабул итүне дә кертеп, автоматлаштырылган режимда да да, шул исәптән автоматлаштырылган режимда да да, файдалануга, таралуга (шул исәптән тапшыруга) ризалыгын, ризалыгын, ризалыгын раслыйм.

Раслыйм: минем шәхескә һәм минем тарафтан тәкъдим ителгән затка кагылышлы гаризага кертелгән белешмәләр, шулай ук мин төшергән белешмәләр дөрес. Гаризага кушымта итеп бирелгән документлар (документларның күчермәләре) Россия Федерациясе законнарында билгеләнгән таләпләргә туры килә, гариза бирелгән вакытка әлеге документлар дөрес һәм дөрес белешмәләргә ия.

Муниципаль хезмәтнең сыйфатын бәяләү буенча миңа телефон аша сораштыруда катнашуга ризалыгымны бирәм: \_\_\_\_\_.

\_\_\_\_\_

(дата)

\_\_\_\_\_ ( \_\_\_\_\_ )

(имза)

(Ф.И.О.)

**Муниципаль хезмәт күрсәтү өчен җаваплы һәм аның үтәлешен контрольдә тотуны гамәлгә ашыручы вазыйфай затларның реквизитлары**

**Буа муниципаль районы башкарма комитеты**

Вазыйфа	Телефон	Электрон адрес
Башкарма комитет җитәкчесе	<b>3-11-93</b>	bua@tatar.ru
Башкарма комитет эшләре идарәчесе	<b>3-12-02</b>	Milyausha.Yunusova@tatar.ru
Бүлек башлыгы	<b>3-48-82</b>	Chulpan.Hadiullina@tatar.ru
Бүлек белгече	<b>3-48-82</b>	

**Буа муниципаль районы Советы**

Вазыйфа	Телефон	Электрон адрес
Башлык	<b>3-11-93</b>	bua@tatar.ru