

## ПОСТАНОВЛЕНИЕ

## КАРАР

2018 елның «03» июленнән

№ 42

**«Суд тарафыннан хокукка сәләтсез яисә хокукка сәләте чикләнгән дип танылган балигъ булган яшьтәге зат өстеннән опека яисә попечительлек һәм опекун яки попечитель билгеләү буенча дәүләт хезмәте күрсәтүнең административ регламентын раслау турында»**

«Дәүләт һәм муниципаль хезмәтләр күрсәтүне оештыру турында» 2010 елның 27 июлендәге 210-ФЗ номерлы Федераль законны гамәлгә ашыру максатларында «Татарстан Республикасында муниципаль берәмлекләрнең жирле үзидарә органнарына опека һәм попечительлек өлкәсендә Татарстан Республикасының аерым дәүләт вәкаләтләрән бирү турында» 2008 елның 20 мартындагы 7-ТРЗ номерлы Татарстан Республикасы Законы, Татарстан Республикасы Министрлар Кабинетының «Татарстан Республикасы дәүләт хакимияте башкарма органнары тарафыннан дәүләт хезмәтләре күрсәтүнең административ регламентларын эшләү һәм раслау тәртибенә үзгәреләр кертү турында» 2015 елның 17 апрелендәге 259 номерлы карары, Татарстан Республикасы Сәламәтлек саклау министрлыгының 2016 елның 26 февралендәге 358 номерлы боерыгы, «Опека һәм попечительлек турында» 2008 елның 24 апрелендәге 48-ФЗ номерлы Федераль закон, Россия Федерациясе Хөкүмәтенең 2010 елның 17 ноябрәндәге 927 номерлы карары, РФ Хөкүмәтенең «Россия Федерациясе Хөкүмәтенең 2010 елның 17 ноябрәндәге 927 номерлы карарына үзгәрешләр кертү турында» 2016 елның 19 ноябрәндәге



1221 номерлы карарынигезендә Татарстан Республикасы Яңа Чишмә муниципаль районы Советы карар бирә:

1. Кушымтада бирелгән суд тарафыннан хокукка сәләтсез яисә хокукка сәләте чикләнгән дип танылган балигъ булган яшьтәге зат өстеннән опека яисә попечительлек һәм опекун яки попечитель билгеләү буенча дәүләт хезмәте күрсәтүнең административ регламентын расларга.

2. Татарстан Республикасы Яңа Чишмә муниципаль районы Башлыгының «Дәүләт хезмәтләренең административ регламентларын үзгәртү турында» 2016 елның 29 августындагы 58 карарының 1.2 пункты үз көчен югалткан дип танырга.

3. Әлеге карарны Татарстан Республикасы Яңа Чишмә муниципаль районының рәсми сайтында урнаштырырга.

4. Әлеге карарның үтәлешен тикшереп торуны Татарстан Республикасы Яңа Чишмә муниципаль районы Башкарма комитеты житәкчесенең икътисад буенча урынбасарына йөкләргә.

**Яңа Чишмә  
муниципаль районы Башлыгы**



**В.М. Козлов**



Татарстан Республикасы  
Яңа Чишмә муниципаль районы  
Советының  
2018 елның «03» июленнән  
42 номерлы карары белән  
расланган

**СУД ТАРАФЫННАН ХОКУККА СЭЛӘТСЕЗ ЯИСӘ ХОКУККА СЭЛӘТЕ  
ЧИКЛӘНГӘН ДИП ТАНЫЛГАН БАЛИГЬ БУЛГАН ЯШЬТӘГЕ ЗАТ ӨСТЕННӘН  
ОПЕКА ЯИСӘ ПОПЕЧИТЕЛЬЛЕК ҺӘМ ОПЕКУН БЕЛӘН ПОПЕЧИТЕЛЬ  
БИЛГЕЛӘУ БУЕНЧА ДӘҮЛӘТ ХЕЗМӘТЕ КҮРСӘТҮНЕҢ АДМИНИСТРАТИВ  
РЕГЛАМЕНТЫ**

**1. Гомуми нигезләмәләр**

1.1. Әлеге Регламент Татарстан Республикасы Яңа Чишмә муниципаль районы Башкарма комитеты тарафыннан суд тәртибендә хокукка сәләтсез яисә хокукка сәләте чикләнгән дип танылган балигь булган яшьтәге зат өстеннән опека яисә попечительлек һәм опекун яки попечитель билгеләү буенча дәүләт хезмәте күрсәтүнең стандартын һәм тәртибен билгели.

1.2. Дәүләт хезмәтләрен алучылар: физик затлар (опекуннар яки попечительләр).

1.3. Дәүләт хезмәте Яңа Чишмә муниципаль районы Башкарма комитеты тарафыннан күрсәтелә.

1.3.1. Опека һәм попечительлек органының урнашу урыны: ТР, 423190, Яңа Чишмә авылы, Совет ур., 80, каб. №108. Опека һәм попечительлек органын кабул итү графигы: шимбә һәм якшәмбе, дүшәмбе, чәршәмбе, 08.00 сәгатьтән 16.15 сәгатькә кадәр, төшке аш 12.00 сәгатьтән 13.00 сәгатькә кадәр.

Узу пропуск һәм (яки) шәхесеңе раслаучы документ буенча (йә - ирекле).

1.3.2. Белешмәләр өчен телефоннар: 8(84348) 2-26-95

1.3.3. Татарстан Республикасы Яңа Чишмә муниципаль районының «Интернет» мәгълүмат-телекоммуникация челтәрендәге (алга таба – «Интернет» челтәре) рәсми сайтының адресы: (<http://www.novosheshminsk.tatarstan.ru>).

1.3.4. Дәүләт хезмәте турында мәгълүмат түбәндәгеләрдән алынырга мөмкин:

1) Татарстан Республикасы Яңа Чишмә муниципаль районы Башкарма комитеты биналарында урнашкан дәүләт хезмәте турында визуаль һәм текстлы мәгълүматны үз эченә алган дәүләт хезмәте турында мәгълүмат стендлары аша мөрәжәгать итүчеләр белән эшләү өчен;

Мәгълүмат стендларында урнаштырылган мәгълүмат үз эченә әлеге Регламентның 1.1, 1.3.1, 1.4, 2.3, 2.5, 2.8, 2.10, 2.11, 5.1 пунктлардагы (пунктчаларындагы) муниципаль хезмәт турында мәгълүматны ала

Башкарма комитетка телдән мөрәжәгать иткәндә (шәхсэн яки телефон аша);



Башкарма комитетка язмача (шул исәптән электрон документ формасында) мөрәжәгать итү турында;

Интернет челтәре аша»;

Татарстан Республикасы Яңа Чишмә муниципаль районының рәсми сайтында <http://novosheshminsk.tatarstan.ru>;

Татарстан Республикасы Дәүләт һәм муниципаль хезмәтләр порталында (<http://uslugi.tatar.ru>);

Дәүләт һәм муниципаль хезмәтләр күрсәтүнең (функцияләренн) бердәм порталында (<http://gosuslugi.ru>);

1.4. Хезмәт күрсәтү түбәндәге норматив актлар нигезендә гамәлгә ашырыла:

- Россия Федерациясе Конституциясе (бөтенхалык тавыш бирүе белән кабул ителгән 12.12.1993) (алга таба - Россия Федерациясе Конституциясе) (Россия Федерациясе законнары жыйнагы, 26.01.2009, № 4, 445 ст.);

- Россия Федерациясе Гаилә кодексының 29.12.1995 ел, №223-ФЗ (алга таба – РФ СК) («Россия Федерациясе законнары жыйнагы», 01.01.1996, №1, 16 ст.);

- Россия Федерациясе Гражданлык кодексы;

- Россия Федерациясе Салым кодексы (беренче өлеш), 31.07.1998, № 145-ФЗ (алга таба – РФ НК) («Россия Федерациясе законнары жыйнагы», 03.08.1998, № 31);

- Россия Федерациясе Граждан процессуаль кодексының 14.11.2002 ел, №138-ФЗ (алга таба – РФ ГПК) («Россия Федерациясе законнары жыйнагы», 18.11.2002, № 46 ст. 4532);

- Россия Федерациясенен 2004. 29.12 188-ФЗ № Торак кодексы (алга таба – РФ ТК) («Россия Федерациясе законнары жыйнагы», 03.01.2005, 1 № (1 кисәк), 14 ст.);

- 2010 елның 27 июлендәге «Дәүләт һәм муниципаль хезмәтләр күрсәтүне оештыру турында» 210-ФЗ номерлы Федераль закон (алга таба-210-ФЗ № Федераль закон) (РФ законнары жыйнагы, 02.08.2010, 31 №, 4179 ст.);

«Психиатрия ярдәме һәм аны күрсәткәндә гражданнарның хокуклары гарантияләре турында» 1992 елның 02 июлендәге 3185-І номерлы Россия Федерациясе Законы (алга таба - 3185-І номерлы РФ Законы) («Россия Федерациясе Халык депутатлары Советы һәм Югары Советы Жыйнама басмасы», 20.08.1992, № 33, 1913 ст.);

«Россия Федерациясе гражданның мөрәжәгатьләрен карау тәртібе турында» 2006 елның 02 маендагы 59-ФЗ номерлы Федераль закон (алга таба - 59-ФЗ номерлы Федераль закон), «Россия Федерациясе законнары жыйнагы», 08.05.2006, № 19, 2060);

«Шәхси мәгълүматлар турында» 2006 елның 27 июлендәге 152-ФЗ номерлы Федераль закон (алга таба - 152-ФЗ номерлы Федераль закон) («Россия Федерациясе законнары жыйнагы», 2006, № 31 (1 өлеш), 3451 ст.);

- «Опека һәм попечительлек турында» 2008 елның 24 апрелендәге 48-ФЗ номерлы Федераль закон (алга таба - 48-ФЗ номерлы Федераль закон) (Россия Федерациясе законнары жыйнагы, 28.04.2008, №17, 1755 ст.);

- Россия Федерациясе Хөкүмәтенен «эшкә сәләтсез яисә тулысынча эшкә сәләтле булмаган балаларга карата опека һәм попечительлек гамәлгә ашыруның



аерым мәсьәләләре турында» 17.11.2010 №927 карары (алга таба – РФ 927 карары) («Россия Федерациясе законнары жыентыгы», 23.11.2010, № 48, 6401 ст.);

- «Россия Федерациясе Хөкүмәтенен 2010 елның 17 ноябрәндәге 927 номерлы карарына үзгәрешләр кертү турында» 2016 елның 19 ноябрәндәге 1221 номерлы РФ Хөкүмәте карары

- Татарстан Республикасы Конституциясе (алга таба-ТР Конституциясе) (Татарстан Республикасы, № 87-88, 30.04.2002);

- «Татарстан Республикасында опека һәм попечительлек органнары эшчәнлеген оештыру турында» 2004 елның 27 февралендәге 8-ТРЗ номерлы Татарстан Республикасы законы (алга таба – 8-ТРЗ номерлы Татарстан Республикасы Законы) (Татарстан Республикасы, №43-44, 02.03.2004);

- «Татарстан Республикасында муниципаль берәмлекләреннән жирле үзидарә органнарына опека һәм попечительлек өлкәсендә Татарстан Республикасының аерым дәүләт вәкаләтләрен бирү турында» 20.03.2008 № 7-ТРЗ Татарстан Республикасы законы (алга таба – 7-ТРЗ номерлы Татарстан Республикасы Законы) (Татарстан Республикасы, № 60-61, 25.03.2008);

- Татарстан Республикасы Министрлар Кабинетының 2010 елның 2 ноябрәндәге «Татарстан Республикасы дәүләт хакимиятеннән башкарма органнары тарафыннан дәүләт хезмәтләре күрсәтүнең административ регламентларын эшләү һәм раслау тәртибен раслау турында һәм Татарстан Республикасы Министрлар Кабинетының аерым карарларына үзгәрешләр кертү хакында» 880 номерлы карары (алга таба – ТР МК 880№ карары) (Татарстан Республикасы Министрлар Кабинеты карарлары һәм күрсәтмәләре, республика башкарма хакимият органнарының норматив актлары жыентыгы, 08.12.2010, 46№, 2144 ст.);

Татарстан Республикасы Яңа Чишмә муниципаль районы Советы карары белән расланган Яңа Чишмә муниципаль районы Уставы 18.03.2015 № 42-247 (алга таба – Устав);

Татарстан Республикасы Яңа Чишмә муниципаль районы Советының 2006 елның 18 февралендәге 6-44 номерлы карары белән расланган Татарстан Республикасы Яңа Чишмә муниципаль районы Башкарма комитеты турында нигезләмә (алга таба - БК турында Нигезләмә);

Яңа Чишмә муниципаль районы Башкарма комитетының опека һәм попечительлек органы турында Татарстан Республикасы Яңа Чишмә муниципаль районы башкарма комитеты житәкчесе тарафыннан 2013 елның 01 июнендә расланган нигезләмә (алга таба-опека органы турында Нигезләмә).

1.5. Әлеге регламентта түбәндәге терминнар һәм билгеләмәләр кулланыла:

- опека - суд тарафыннан хокуктан файдалануга сәләтсез дип танылган гражданны урнаштыру рәвешендә, алар вакытында опека һәм попечительлек органы тарафыннан билгеләнгән гражданиннар (опекуннар) тәрбиядәге балаларның законлы вәкилләре булып торалар һәм алар исемнән һәм аларның мәнфәгатьләрендә юридик әһәмиятле барлык гамәлләрне башкаралар;

- попечительлек - суд тарафыннан хокукка сәләтсез чикләнгән гражданны урнаштыру рәвешендә, бу вакытта опека һәм попечительлек органы тарафыннан билгеләнгән гражданиннар (попечительләр) балигы булган тәрбияләнүчеләргә алар гамәлләрен кылуга РФ Дәүләт кодексының 30 статьясы нигезендә ризалык



бирергә тиеш;

- тәрбиягә алынган - опека яисә попечительлек билгеләнгән граждан;
- хокукый сәләтсез граждан - суд тарафыннан, Россия Федерациясе ГК 29 статьясында каралган нигезләрдә, хокукый сәләтсез дип танылган граждан
- хокукый сәләте чикләнгән - суд тарафыннан, РФ Дәүләт комитетының 30 статьясында каралган нигезләрдә, хокукка сәләте чикләнгән граждан.
- техник хата - дәүләт хезмәте күрсәтүче орган тарафыннан жибәрелгән хата һәм документка (муниципаль хезмәт нәтижәсенә) кертелгән мәгълүматларның мәгълүматлар керткәндә нигез булып торган документлардагы мәгълүматларга туры килмәвенә китергән хата(ялгыш бастыру, хәрәф хатасы, грамматик яки арифметик хата яисә башка шундый хата)
- дәүләт һәм муниципаль хезмәтләр күрсәтү буенча күпфункцияле үзәкнең читтән торып эш урыны-документларны кабул итү һәм бирү, муниципаль районнарның авыл жирлекләрендә мөрәжәгать итүчеләргә консультация бирү тәрәзәсе;
- дәүләт хезмәтен күрсәтү турында гариза - дәүләт хезмәтен күрсәтү турында запрос. Гариза стандарт бланкта (1 нче кушымта) тутырыла.

## 2. Дәүләт хезмәтен күрсәтү стандарты

Стандарт таләбе исеме	Стандарт таләбенең эчтәлеге	Дәүләт хезмәтен яисә таләпне билгели торган норматив акт
2.1. Дәүләт хезмәтенең исеме	Суд тәртибендә хокукка сәләтсез яисә хокукка сәләте чикләнгән дип танылган балигъ булган затка карата опека яисә попечитель билгеләү һәм опекун яисә попечитель билгеләү.	РФ ГК, РФ ТК; 48-ФЗ номерлы Федераль закон; РФ № 927 карары; «РФ Хөкүмәтенең 17.11.2010 елдагы 927 номерлы карарына үзгәрешләр кертү турында» 2016 елның 11. № 1221 РФ Хөкүмәте карары 8-ТРЗ номерлы ТР Законы
2.2. Дәүләт хезмәтен турыдан-туры күрсәтүче орган исеме	Татарстан Республикасының Яңа Чишмә муниципаль районы Башкарма комитеты.	Устав; 7-ТРЗ номерлы ТР Законы
2.3. Дәүләт хезмәте күрсәтү нәтижәсен тасвирлау	Татарстан Республикасы Яңа Чишмә муниципаль районы Башкарма комитеты житәкчесенең балигъ булган зат өстеннән опекунны яисә попечительне билгеләү турында карары, (1 нче кушымта) һәм билгеләнгән үрнәк таныклык бирү (2 нче кушымта).	РФ ГК; 48-ФЗ номерлы Федераль закон; РФ № 927 карары; 8-ТРЗ номерлы ТР Законы
2.4. Дәүләт хезмәте күрсәтү вакыты	Барлык кирәкле документларны һәм гражданның яшәү шартларын тикшерү актын алганнан соң унбиш көн эчендә. Опекунны яисә попечительне суд тәртибендә хокукка сәләтсез дип танылган балигъ булган зат өстеннән билгеләү турындагы карар яисә кәгазьдә яисә «Дәүләт һәм муниципаль хезмәтләрнең (функцияләренә) бердәм порталы» федераль дәүләт мәгълүмат системасын кулланып электрон документ рәвешендә жибәрелә (тапшырыла) яисә аны имзалаган көннән өч көн эчендә турыдан-туры кабул итүдә бирелә.	8-ТРЗ номерлы ТР Законы; 927 номерлы РФ карары; «РФ Хөкүмәтенең 2010 елдагы 17 ноябрәндәге 927 номерлы карарына үзгәрешләр кертү турында» 2016 елның 19 ноябрәндәге 1221 номерлы РФ Хөкүмәте карары
2.5. «Россия Федерациясе Хөкүмәтенең 2010 елдагы 17	1. Гариза (3 нче кушымта). 2. Эш урыныннан соңгы 12 ай өчен вазыйфасы	РФ ГК, РФ НК; 48-ФЗ номерлы Федераль



<p>ноябрдәгә 927 номерлы карарына үзгәрешләр кертү турында» 2016 елның 19 ноябрдәгә 1221 номерлы РФ Хөкүмәте Карарының 4.1 пунктында күрсәтелгән граждандан тыш, опекун булырга теләк белдергән граждандар өчен дәүләт хезмәте күрсәтү өчен закон яисә башка норматив хокукый актлар нигезендә кирәкле документлар исемлеге</p> <p>2.5.1 Якын туганының опекуны булырга теләк белдергән граждандарга дәүләт хезмәте күрсәтү өчен законнар яисә башка норматив хокукый актлар нигезендә кирәкле документлар исемлеге (элегә граждандар балигы булган балаларның опекуны яки попечителе булырга теләк белдергән ата-аналар, әби-бабайлар, абый-апалар, балалар һәм оныклар тәрбияче итеп билгеләнү турында гариза биргән көнгә 10 елдан да ким даими рәвештә бергә яшәгән булырга тиеш)</p>	<p>һәм уртача хезмәт хакы күләме күрсәтелгән белешмә, ә хезмәт мөнәсәбәтләрендә тормаган граждандар өчен-керемнәренә раслаучы башка документ (пенсионерлар өчен - пенсия таныклығының күчәрмәләре);</p> <p>3. РФ Сәламәтлек саклау һәм социаль үсеш министрлыгы билгеләгән тәртиптә бирелгән (гамәлдә булу вакыты бирелгән көннән өч айдан да артык түгел) опекун (попечитель) булырга теләк белдергән гражданның медицина торышы турында медицина бәяләмәсе.</p> <p>4. Никах турында таныклык күчәрмәсе (әгәр опекун булырга теләк белдергән гражданин никахта торса);</p> <p>5.10 яшькә житкән, опекун булырга теләк белдергән гражданин белән бергә яшәүче балигы булган затның опекун белән бергә яшәвенә (опекун гаиләсе белән балигы булган баланың бергә яшәве турында опекун карар кабул иткән очракта) балигы булган гаилә әгъзаларының язма ризалыгы, шулай ук якын туганнарының (ата-аналарының, туганнарының һәм сеңелләренен) яшәу урынына бәйсез ризалыгы;</p> <p>- аерым очрақларда опекага алынган баланың теләге исәпкә алына (гариза рәвешендә).</p> <p>6. Тәржемәи хәл.</p> <p>1. Гариза (3 нче кушымта).</p> <p>2. балигы яшәтгә зат белән туганлыкны раслай торган документлар;</p> <p>4. РФ Сәламәтлек саклау министрлыгы тарафыннан билгеләнгән опекун (попечитель) булырга теләк белдергән гражданны медицина таныклавы нәтижәләре буенча сәламәтлек торышы турында медицина бәяләмәсе;</p> <p>5. никах турында таныклык күчәрмәсе (әгәр опекун булырга теләк белдергән якын туганын никахта торса).</p> <p>6. 4 пунктчада каралган документлар опека һәм попечительлек органы тарафыннан бирелгән көннән 3 ай эчендә кабул ителә.</p>	<p>закон;</p> <p>927 номерлы РФ карары;</p> <p>«РФ Хөкүмәтенен 2010 елдагы 17 ноябрдәгә 927 номерлы карарына үзгәрешләр кертү турында» 2016 елның 19 ноябрдәгә 1221 номерлы РФ Хөкүмәте карары</p>
<p>2.6. Дәүләт органнары, жирле үзидарә органнары һәм башка оешмалар карамагында булган һәм мөрәжәгать итүче тәкъдим итәргә хокуклы муниципаль хезмәт күрсәтү өчен норматив хокукый актлар нигезендә кирәкле документларның тулы исемлеге</p>	<p>1. Пенсионер булган опекун булырга теләк белдергән граждандар өчен Россия Федерациясе Пенсия фондының территориаль органыннан яисә пенсия белән тәэмин итүне гамәлгә ашыручы башка органнан белешмә.</p> <p>2. Яшәу урыныннан йорт (фатир) кенәгәсеннән өзәптә яисә торак урыныннан файдалану хокукын яки торак урынга милек хокукын раслаучы башка документ һәм яшәу урыныннан финанс шәхси счет күчәрмәсе;</p> <p>3. Эчке эшләр органнарының опекун (попечитель) булырга теләк белдергән гражданинның граждандар торышына һәм сәламәтлегенә аңлы рәвештә жинаять кылган өчен хөкем ителгәнлеген раслаучы белешмәсе.</p> <p>4. Торак урындарның санитария һәм техника кагыйдәләргә һәм нормаларга туры килүе турында тиешле вәкаләтле органнар тарафыннан бирелгән белешмә (гражданның опекун булырга</p>	



	<p>теләк белдергән мөрәжәгатә күрсәтелгән вәкаләтле органнарға мөрәжәгать иткәндә опека һәм попечительлек органы запросы буенча түләүсез нигездә бирелә);</p> <p>5. Законлы көчкә кергән гражданины хокукий сәләтсез (хокукий сәләте чикләнгән) дип тану турында суд органы карары.</p> <p>6. опека һәм попечительлек органының опекун булырга теләк белдергән якин туганының, балигы булган опека һәм попечительлек балигы булган яшькә житкәнчегә кадәр чорда 18 яшькә житкәнчә опека һәм попечительлек балигы булу яше житүгә бәйлә рәвештә билгеләнә торган очракта, тиешенчә мөрәжәгать итмәү фактлары булмау турында бәяләмәсе.</p> <p>Ведомствоара запрос опека һәм попечительлек органында күрсәтелгән мәгълүматлар булган очракта жиберелми.</p> <p>Ведомствоара гарызнамә гариза опекуны булырга теләк белдергән граждән биргән көннән алып 2 эш көне дәвамында жиберелә.</p>	
2.7. Норматив хокукий актларда каралган очрактарда аларны килештерү хезмәт күрсәтү өчен таләп ителә торган һәм дәүләт хезмәтә күрсәтүчә башкарма хакимият органы тарафыннан гамәлгә ашырыла торган дәүләт хакимияте органнары (жирле үзидарә органнары исемлегә) һәм аларның структур бүлекчәләре исемлегә	Дәүләт хезмәтен килештерү таләп ителми	
2.8. Дәүләт хезмәтә күрсәтү өчен кирәкле документларны кабул итүдән баш тарту өчен нигезләрнең тулы исемлегә	<p>1. Тапшырылган документларның 2.5., 2.5.1 пунктларында күрсәтелгән документлар исемлегенә туры килмәвә.</p> <p>2. Бирелгән документларда килешенмәгән төзәтмәләр булу;</p>	<p>927 номерлы РФ карары;</p> <p>«РФ Хөкүмәтенең 2010 елдагы 17 ноябрәндәгә 927 номерлы карарына үзгәрешләр керту турында» 2016 елның 19 ноябрәндәгә 1221 номерлы РФ Хөкүмәтә карары</p>
2.9. Дәүләт хезмәтләрен күрсәтүне туктатып тору яки баш тарту өчен нигезләрнең тулы исемлегә	<p>Хезмәт күрсәтүдән баш тарту өчен нигез булып тәүбәндәгеләр тора:</p> <ul style="list-style-type: none"> <li>- дәүләт хезмәтә күрсәтү өчен нигезләр булмау;</li> <li>- мөрәжәгать итүчә тарафыннан әлегә Административ регламентның 2.5 пунктында күрсәтелгән документларны тапшырмау;</li> <li>- опекага алынган затның гражданлык һәм милек хокукларын кысу;</li> <li>- гариза бирүчә биргән документларда дәрәжә булмаган яки ялган мәгълүматлар ачыклануы;</li> <li>- конкрет гражданны опекун яки попечитель итеп билгеләү опекачелә мәнфәгатьләренә туры килми торган (суд тарафыннан эшкә сәләтсез дип танылган яки чикләнгән эшчән дип табылган; опекун (попечитель) вазыйфаларыннан читләштерелгән; опекун бурычларын тиешенчә үтәмәгән өчен опекун (попечитель) вазыйфаларыннан читләштерелгән; опекун бурычларын үтәүгә комачаулык итүчә авыру белән интеккән; опекага алынган балага Татарстан Республикасында билгеләнгән яшәү минимумын тәмин итүчә керем юк; даими яшәү урыны юк. Опекун һәм попечительләр итеп бары тик хокукка сәләтле балигы булган граждәннар гына билгеләнергә мөмкин. Ата-ана</li> </ul>	<p>РФ ГК, РФ ТК;</p> <p>48-ФЗ номерлы Федераль закон;</p> <p>8-ТРЗ номерлы ТР Законы</p> <p>«РФ Хөкүмәтенең 2010 елдагы 17 ноябрәндәгә 927 номерлы карарына үзгәрешләр керту турында» 2016 елның 19 ноябрәндәгә 1221 номерлы РФ Хөкүмәтә карары</p>



	хокукларыннан мэхрүм ителгән гражданныр, шулай ук гражданнырның гомеренә яисә сәламәтлегенә каршы белә торып жинаять кылган өчен опека яки попечительлек билгеләгән вакытка хөкөм ителүе булган гражданныр опекуныр һәм попечительләр итеп билгеләнә алмый; санитария һәм техник кагыйдәләргә һәм нормаларга туры килми торган торак биналарда яшиләр һ.б.	
2.10. Дәүләт пошлинасын яисә дәүләт хезмәтә күрсәтүгә түләнгән торган бүтән түләүне алу тәртибе, күләме һәм нигезләре	Дәүләт хезмәтә түләүсез нигездә күрсәтелә	
2.11. Мондый түләүне исәпләү методикасы турында мәгълүматны да кертеп, хезмәт күрсәтү өчен кирәкле һәм мәжбүри булган дәүләт хезмәтләре күрсәткән өчен түләү алу тәртибе, күләме һәм нигезләре	Дәүләт хезмәтен күрсәтү өчен кирәкле һәм мәжбүри булган хезмәтләре күрсәткән өчен түләү юк	
2.12. Хезмәт күрсәтү турында запрос биргәндә һәм дәүләт хезмәтә күрсәтү нәтижәсен алганда чиратка басуның максималъ вакыты	Чират булганда дәүләт хезмәтә алу өчен гариза бирү - 15 минуттан да артык түгел. Муниципалъ хезмәт күрсәтү нәтижәсен алганда чиратта көтүнең максималъ вакыты 15 минуттан артмаска тиеш.	
2.13. Гариза бирүченәң дәүләт хезмәтә күрсәтү турындагы гаризасын теркәү вакыты	Гариза кергән вакыттан алып бер көн эчендә.	59 -ФЗ номерлы Федераль закон;
2.14. Дәүләт хезмәтә күрсәтелә торган биналарга карата таләпләр	1. Мөрәжәгать итүчеләрне кабул итү кулланучылар белән эшләү өчен җайлаштырылган бинада гамәлгә ашырыла.  2. Бүлек белгеченәң эш урыны мөрәжәгать итүчеләрне кабул итү бинасында электрон белешмә-хокукий системаларга керү мөмкинлеге тәэмин ителгән персоналъ компьютер һәм хезмәт күрсәтүне тулы күләмдә оештырырга мөмкинлек бирә торган оештыру техникасы белән җиһазландырыла.  3. Документларны тутыру урыны урындыклар, өстәлләр белән җиһазлана һәм документларны тутыру үрнәкләре, гариза бланклары һәм канцелярия кирәк-яраклары белән тәэмин ителә 4. Дәүләт хезмәтә алучыларны кабул итү махсус бүлеп бирелгән урыннарда, янгынга каршы система һәм янгын сүндерү системасы, документларны рәсмиләштерү өчен кирәкле мебель, мәгълүмати стендлар белән җиһазландырылган.  Инвалидларның дәүләт хезмәтә күрсәтү урынына тоткарлыксыз керә алуы тәэмин ителә (бинага керү һәм керү һәм алар чикләрендә күчү уңайлы). Дәүләт хезмәтен күрсәтү тәртибе турында визуаль текст һәм мультимедиа мәгълүматы инвалидларның чикләнгән мөмкинлекләрен исәпкә алып урнаштырыла.	
2.15. Дәүләт хезмәтә күрсәтүдән файдалану мөмкинлеге һәм сыйфаты күрсәткечләре, шул исәптән мөрәжәгать итүченәң дәүләт хезмәтә	Дәүләт хезмәтеннән һәркем файдалана алу мөмкинлеге күрсәткечләре: - бинаның жәмәгать транспортыннан файдалану мөмкинлеге булган зонада урнашуы; - белгечләренәң, шулай ук гариза бирүчеләрдән	



<p>хезмәте күрсәткәндә вазыйфай затлар белән үзара хезмәттәшлеге саны һәм аларның дәвамлылыгы, дәүләт һәм муниципаль хезмәтләр күрсәтүнең күпфункцияле үзәгендә дәүләт хезмәтен алу мөмкинлеге, дәүләт хезмәт күрсәтүнең барышы турында мәгълүмат алу мөмкинлеге, шул исәптән мәгълүмати-коммуникацион технологияләр кулланып</p>	<p>документлар кабул ителә торган бүлмәләрнең үзара жетерлек булуы; Башкарма комитетның мәгълүмат челтәрендә, Интернет челтәрендә, ресурсларында, дәүләт һәм муниципаль хезмәтләрнең бердәм порталында дәүләт хезмәте күрсәтү ысуллары, тәртибе һәм сроклары турында тулы мәгълүмат булу; инвалидларга хезмәтләрдән башка затлар белән бер дәрәжәдә файдалану өчен комачаулык тудыручы каршылыкларны узуда ярдәм итү; Дәүләт хезмәте күрсәтү сыйфатын билгели торган күрсәткечләр:</p> <ul style="list-style-type: none"> <li>- документлар кабул итү һәм гариза бирүчеләргә дәүләт хезмәте нәтижеләрен бирү буенча чират;</li> <li>- дәүләт хезмәтен күрсәтү срокларын бозу;</li> <li>- дәүләт хезмәте күрсәтүче муниципаль хезмәткәрләрнең гамәлләренә (гамәл кылмавына) карата шикаятьләр;</li> <li>- дәүләт хезмәте күрсәтүче муниципаль хезмәткәрләрнең гариза бирүчеләргә карата әдәпсез, игътибарсыз мөнәсәбәте турында шикаятьләр.</li> </ul> <p>Дәүләт хезмәте күрсәтү турында сорату биргәндә һәм дәүләт хезмәте нәтижәсен алганда дәүләт хезмәте күрсәтүче вазыйфай затның һәм мөрәжәгать итүченең бер тапкыр үзара хезмәттәшлеге күздә тотыла. Аралашу дәвамлылыгы регламент белән билгеләнә.</p> <p>Дәүләт һәм муниципаль хезмәтләр күрсәтүнең күпфункцияле үзәгендә (Алга таба – КФУ), ерак эш урыннарында дәүләт хезмәте күрсәткәндә КФУ консультациясе, документларны кабул итү һәм бирү белән КФУ белгече шөгыйльләнә.</p> <p>Муниципаль хезмәт күрсәтүнең барышы турында мәгълүматны гариза бирүче <a href="http://uslugi.tatar.ru">http://uslugi.tatar.ru</a> сайтында, Дәүләт һәм муниципаль хезмәт күрсәтүләрнең бердәм порталында, КФУдә алырга мөмкин</p>
<p>2.16. Электрон формада дәүләт хезмәте күрсәтү үзенчәлекләре</p>	<p>Хезмәт күрсәтү тәртибе турында консультацияне башкарма комитетның Интернет-кабул итү бүлмәсе аша алырга мөмкин.</p> <p>Электрон формада хезмәт күрсәтелми</p>

3. Административ процедураларның (гамәлләрнең) составы, эзлеклелеге һәм вакытлары, аларны үтәү тәртибенә карата таләпләр, шул исәптән аларны электрон формада административ процедураларның үтәлеше үзенчәлекләре, шулай ук дәүләт һәм муниципаль хезмәтләр күрсәтүнең күпфункцияле үзәгендә ерак урнашкан эш урыннарында административ процедураларны үтәү үзенчәлекләре.

### 3.1. Муниципаль хезмәт күрсәтүдә эзлекле гамәлләр тасвирламасы

3.1.1. Дәүләт хезмәте күрсәтү түбәндәге административ процедураларны үз эченә ала:

- законлы тәртиптә хокукка сәләтсез яисә хокукка сәләте чикләнгән дип танылган балигъ булганнарга карата опека һәм попечительлек билгеләү буенча опекуннарга мәгълүмат бирү һәм консультация бирү;



- гаризалар һәм документлар кабул итү, аларны теркәү;
- бирелгән документларны әлеге Административ регламент таләпләренә туры килү-килмәүгә тикшерү үткөрү, кабул итү яки баш тарту өчен нигезләр билгеләү;
- дәүләт хезмәте күрсәтү яки күрсәтүдән баш тарту турында карар кабул итү;
- дәүләт хезмәте күрсәтү нәтижәсен бирү.

3.1.2. Дәүләт хезмәте күрсәтү буенча гамәлләр эзлеклелеге блок-схемасы әлеге Административ регламентның 1 нче кушымтасында күрсәтелгән.

3.2. Гражданинның опека һәм попечительлек бүлегенә консультация сорап мөрәжәгать итүе административ процедураны башлау өчен нигез булып тора. Опекун белгечкә паспорт, ә Россия Федерациясе законнарында каралган очракларда, аның шәхесен таныкларчы башка документ; опекун билгеләү һәм опекун билгеләү турында норматив хокукий акт (карар, күрсәтмә, карар һ. б.) яки опекун таныклығы бирә.

Тиешле бүлек белгече гражданның консультация бирү һәм мәгълүмат бирү буенча процедуралар кысаларында консультациялар бирү өчен җаваплы:

- дәүләт хезмәте күрсәтү шартларын һәм тәртибен җайга салучы норматив хокукий актлар турында мәгълүмат бирә;

- опекунны законлы тәртиптә хокукка сәләтсез яисә хокукка сәләте чикләнгән дип танылган балигы булганнарда карата опека һәм попечительлек билгеләү мәсьәләсе буенча дәүләт хезмәте күрсәтү тәртибе белән таныштыра;

- опекунга законлы тәртиптә хокукка сәләтсез яисә хокукка сәләте чикләнгән дип танылган балигы булганнарда карата опека һәм попечительлек билгеләү мәсьәләсе буенча аңа дәүләт хезмәте күрсәтүдән баш тарту сәбәпләре турында аңлата;

- законлы тәртиптә хокукка сәләтсез яисә хокукка сәләте чикләнгән дип танылган балигы булганнарда карата опека һәм попечительлек билгеләү турында карар бирү өчен кирәкле документлар исемлеген тапшыра;

- дәүләт хезмәте күрсәтү турында гариза язу формасы турында аңлата.

Консультация мөрәжәгать итүче мөрәжәгать иткән көндә телдән үткәрелә.

Дәүләт хезмәте күрсәтүне башлап җибәрүче соратуны бирү гариза бирүчегә документларны рәсмиләштерү өлешендә ярдәм күрсәтүне таләп итми.

Процедураларның нәтижәсе: документация составы һәм хезмәт күрсәтүнең башка мәсьәләләре буенча консультациялар.

Консультирование һәм мәгълүмат бирү буенча административ процедураларны башкаруның гомуми срогы - 30 минутка кадәр.

Гражданның консультацияләүне һәм мәгълүматлаштыруны гамәлгә ашыручы белгеч конфиденциаль мәгълүматларны исәпкә алып уздырылган консультациянең тулылыгы, грамоталылыгы һәм һәркем файдалана алырлык булуы өчен шәхси җаваплылык йөртә.

3.3. Документлар кабул итү буенча административ процедураны башкара башлау өчен нигез булып, мөрәжәгать итүче тарафыннан әлеге Административ регламентның 2.5 пункттында каралган гариза һәм документлар бирү тора.

Гаризалар һәм документлар кабул итү өчен җаваплы белгеч әлеге административ регламент нигезендә барлык кирәкле документларның комплектлылыгын һәм булуын тикшерә, шул исәптән:



- гражданның шәхесен билгели - шәхесне раслаучы документ тикшерә;
  - граждандан тарафыннан бирелгән барлык кирәкле документларның булуын һәм билгеләнгән таләпләргә туры килүен тикшерә;
  - документларны утыру дәрәслеген тикшерә;
  - документлар текстлары дәрәс язылган һәм карандаш белән башкарылмаганлыгын билгели;
  - документларда бетерү, өстәп язу, сызылган сүзләр һәм башка, килешенмәгән төзәтмәләр, шулай ук аларның эчтәлеген бертөслә аңлатырга мөмкинлек бирми торган җитди зыяннар булмавын тикшерә;
  - кергән документларны терки;
  - дәүләт хезмәтә күрсәтү өчен документлар пакетын формалаштыра
- Процедураларның нәтижәсе: кабул ителгән, теркәлгән документлар Гамәлләрнең максималь вакыты 10 минут тәшкил итә.

Документларны кабул итү өчен җаваплы белгеч, конфиденциаль мәгълүматларны исәпкә алып, документларны кабул итү процедураларын үтәүнең дәрәслеге өчен шәхси җавап тотат.

3.3.1. Ведомствоара мәгълүмати хезмәттәшлек тәртибендә гариза һәм барлык кирәкле документларны опекун булырга теләгән гражданин гариза биргән көннән 2 көн эчендә тиешле органнардан (оешмалардан) мәгълүмат сорый:

- гражданны хокукка сәләтсез яисә хокукка сәләте чикләнгән дип тану турындагы суд карары.

- яшәү урыныннан йорт (квартира) китабыннан өзәмтә яисә торак урыннан файдалану хокукын йә торак урынына миләк хокукын раслый торган башка документ;

- опекун булырга теләгән гражданның яшәү урыныннан финанс шәхси сәчеты күчәрмәсе

опекун булырга теләк белдергән гражданның, әчкә эшләр органнары тарафыннан бирелә торган, гражданның гомәренә һәм сәләмәтлегенә каршы аңлы рәвештә җинаять кылган өчен хөкәм ителүе булмау турында белешмә;

- торак биналарның тиешле вәкаләтле органнар тарафыннан бирелгән санитар һәм техник кагыйдәләргә һәм нормаларга туры килүе турында белешмә

- опека һәм попечительлек органының опекун булырга теләк белдергән яқын туганының, балигы булган опека һәм попечительлек балигы булган яшыкә җиткәнчегә кадәр чорда 18 яшыкә җиткәнчә опека һәм попечительлек балигы булу яше җитүгә бәйлә рәвештә билгеләнә торган очракта, тиешенчә мәрәҗәгать итмәү фактлары булмау турында бәяләмәсе. Ведомствоара запрос опека һәм попечительлек органында күрсәтелгән мәгълүматлар булган очракта җибәрелми.

- Россия Федерациясә Пенсия фондының территориаль органына запрос җибәрә: опекун булырга теләк белдергән граждандан карата пенсия алуны раслаучы мәгълүмат бирү турында

Процедуралар нәтижәсе: белешмәләр бирү турында җибәрелгән запрослар. Эшнәң максималь срогы 2 эш көнен тәшкил итә.



3.3.2. Белешмэләр бирә торган оешма белгече ведомствоара электрон хезмәттәшлек системасы аша алынган запрослар нигезендә соратыла торган документларны (белешмэләрне) бирә.

Элеге пункт белән билгеләнә торган процедуралар, әгәр ведомствоара сорауга җавап эзерләү һәм җибәрүнең башка сроклары федераль законнарда, Россия Федерациясе Хөкүмәтенең хокукый актларында һәм федераль законнар нигезендә кабул ителгән Россия Федерациясе субъектларының норматив хокукый актларында билгеләнмәгән булса, органга яисә оешмага ведомствоара запрос кергән көннән 5 эш көне эчендә гамәлгә ашырыла.

Процедураларның нәтижәсе: документлар (белешмэләр) яисә баш тарту турында Башкарма комитетка җибәрелгән хәбәрнамә.

3.3.3. Опекага һәм попечительлеккә һәр кешегә шәхси эш формалаша, анда түбәндәгеләр саклана:

а) паспорт яки шәхесне раслаучы башка документ;

б) балигъ булган гражданны хокуктан файдалануга сәләтсез яисә балигъ яшәтәге гражданны хокуктан файдалануга сәләте чикләнгән дип тану турында суд карары күчәрмәсе

в) опека һәм попечительлек органының опекун яисә попечитель билгеләү турындагы йә балигъ булган баланы социаль хезмәт күрсәтү стационар учреждениесенә (картлар һәм инвалидлар өчен интернат йорты яисә психоневрология интернаты) күзәтүгә урнаштыру турындагы акты)

г) хокуктан файдалануга сәләтсез дип танылган гражданны психиатрия сәламәтлек саклау учреждениесенә урнаштыру турында суд карары күчәрмәләре

д) медицина документлары, шул исәптән табиб-психиатр катнашында сәламәтлек саклау учреждениесенә табиб комиссиясе бәяләмәсе, балигъ булган баланың сәламәтлеге һәм стационар социаль хезмәт күрсәтү учреждениесенә тәкъдим ителгән төре турында, туберкулезга каршы диспансер бәяләмәсе туберкулезның актив формасы булмау турында

Шәхси эшкә шулай ук түбәндәге документлар да кертелә (алар булганда):

а) йорт кенәгәсеннән өземтә яки яшәү урыны буенча теркәлү һәм гайлә составы турында таныклык (белешмә)»;

б) торак бинага һәм башка күчмәсез милеккә хокукый документлар (милек хокукын дөүләт теркәвенә алу турында таныклык, торак урынны социаль наем шартнамәсе, ордер)

в) балигъ булган затныкы булган торак урыннардан милек хокукында файдалану турындагы шартнамәләр

г) балигъ булган зат милкенең тасвирламасы һәм аның сакланышы өчен җавап бирүче затлар турында мәгълүматлар булган документлар.

д) балигъ булган баланың яшәү шартларын тикшерү яки попечитель тарафыннан үз вазыйфаларын башкару турында актлар

е) кредит оешмаларында балигъ булган зат исеменә счетлар ачу турындагы шартнамәләр

ж) якын туганнарның яшәү урыны (тору урыны) турында белешмәләре булган документлар

з) мәжбүри медицина иминияте полисы номеры

и) пенсия таныклығы, мәжбүри пенсия иминиятенең иминият таныклығы



к) балигъ булган опекага алынучының инвалидлык турында белешмәсе (билгеләнгән үрнәктә) һәм медик-социаль экспертиза учреждениесе тарафыннан бирелгән аны реабилитацияләүнең шәхси программасы

л) опека һәм попечительлек органының балигъ булган затның керемнәре белән эш итү, шулай ук балигъ булган затның мөлкәти хокукларын гамәлгә ашыру турында алдан алынган рәхсәтләре

м) Россия Федерациясе Пенсия фондының территориаль органы тарафыннан бирелгән балигъ булган затның пенсия күләме турында белешмә

н) балигъ булган баланың опекуны яисә попечителе булу турында гражданны (алга таба-опекун булырга теләк белдергән граждан) балигъ булган баланың медицина диагнозы белән таныштыру турында белешмә

о) балигъ булган затның эш (уку) урыныннан белешмә

п) мираска хокук

р) аерым категориядәге гражданны өчен Россия Федерациясе законнарында билгеләнгән социаль ярдәм чараларына хокукны раслаучы таныклык (таныклык)

с) башка документлар

документларны (билгеләнгән тәртиптә расланган документларның күчермәләрен) кая жәлеп итәләр, шәхси эшен хокукка сәләтсез яки хокукка сәләте чикләнгән гражданнының шәхси эшләрен теркәү Журналында теркиләр, шәхси эшенә күрсәтелгән журналдагы тәртип номерына туры килә торган номер бирәләр.

Процедураларның нәтижәсе: тегелгән һәм теркәлгән шәхси эш.

Максималь срок 10 минут тәшкил итә.

Бүлек белгечләре банкта тәрбияләнгән затлар турында белешмәләр булган конфиденциаль мәгълүматтан рәхсәт ителмәгән файдалана алуны булдырмый калуны һәм (яисә) аны күрсәтелгән мәгълүматтан файдалану хокукы булмаган затларга тапшыруны тәмин итәргә тиеш.

Опека һәм попечительлек бүлегендәге конфиденциаль мәгълүматны саклауны һәм яклауны тәмин итү максатларында белгечләргә документларны һәм тышкы саклагычларны вакытлыча файдалануга тапшыру тыела, шул исәптән хокукый сәләтсез яисә хокукка сәләте чикләнгән гражданны турында мәгълүматлар банкына турыдан-туры керү мөмкинлеген булмаган белгечләргә.

3.4. Кирәкле документлар булмау, бирелгән документларның регламент таләпләренә туры килмәве, гаризадагы яки бирелгән документлардагы белешмәләренә туры килмәве, йә гаризада опекуннан документлар кабул иткәндә кирәкле мәгълүматлар булмау очракларын билгеләгәндә, документларны кабул итү өчен җаваплы хезмәткәр дөүләт хезмәте күрсәтү өчен ачыкланган каршылыклар исемлеген формалаштыра һәм аны гариза бирүчегә бирелгән документлар белән бергә тапшыра.

Процедураларның нәтижәсе: мөрәжәгать итүчегә кире кайтарылган документлар

Гамәлләрнең максималь вакыты 10 минут тәшкил итә.

3.4.1.Опекун яки попечительнең тиешенчә эшләнеп бетмәгән яки төзәтелгән, яисә тиешенчә рәсмиләштерелгән документларны бирү, яисә аларны бирү мөмкин булмаган очракта, шулай ук баш тарту өчен башка нигезләр булганда, белгеч мөрәжәгать итүчегә (опекунга) дөүләт хезмәте



күрсәтү өчен каршылыктар булу турында язмача хәбәр эзерли, анда аларны бетерү буенча чаралар күрү тәкъдим ителә һәм муниципаль берәмлек Башкарма комитеты житәкчесе урынбасарына имзага язма хәбәр житкерә.

Процедураларның нәтижәсе: хезмәт күрсәтүдән баш тарту турында хат проекты.

Гамәлне үтәүнең максималь вакыты - 1 көн.

3.4.2. Дәүләт хезмәте күрсәтү өчен киртәләр булу турында язма хәбәр опекунга яки попечительгә бирелә яки почта аша жиберелә.

Процедураларның нәтижәсе: жиберелгән язма хәбәр.

Максималь үтәү вакыты-тиешле карар кабул ителгәннән соң 3 эш көне.

3.5. Бүлек белгече опекун яисә попечитель булырга теләүче затның яшәу шартларын тикшерә, аның барышында Россия Федерациясе Граждан кодексында аның опекуны (попечитель) итеп билгеләнүгә комачаулаучы хәлләрнең булмавы билгеләнә (7 нче кушымта). Гражданның яшәу шартларын тикшерү турындагы әлеге акт шәхси эшкә беркетелә.

Опекун (попечитель) булырга теләк белдергән гражданның тормыш шартларын тикшергәндә, опека һәм попечительлек органы белгече тора-көнкүреш шартларын, мөрәжәгать итүченең шәхси сыйфатларын һәм мотивларын, аның опекун бурычларын үтәүгә сәләтен, шулай ук аның гаилә әгъзалары арасында урнашкан мөнәсәбәтләрне бәяли.

Тикшерү нәтижәләре актта опекун (попечитель) булырга теләк белдергән гражданның яшәу шартларын тикшерү турындагы актта (алга таба - тикшерү турындагы акт) күрсәтелә.

Тикшерү турындагы акт 2 нөсхәдә рәсмиләштерелә, шуларның берсе опекун (попечитель) булырга теләк белдергән гражданга тикшерү акты расланганнан соң 3 эш көне эчендә жиберелә, икенчесе опека һәм попечительлек органында саклана.

Тикшерү турындагы акт опекун булырга теләк белдергән граждан тарафыннан суд тәртибендә дөгъва белдерелергә мөмкин.

Муниципаль берәмлек Башкарма комитеты житәкчесе, хокукка сәләтсез яисә хокукка сәләте чикләнгән гражданның матди-көнкүреш яшәу шартларын һәм киләчәк опекун яисә попечительнең яшәу шартларын тикшерү максатында, опека һәм попечительлек бүлеге белгече китү өчен автотранспорт белән тәмин итә.

Процедураларның нәтижәсе: опекун (попечитель) булырга теләк белдергән гражданның яшәу шартларын тикшерү турында акт.

Эшнең максималь вакыты - опекун яисә попечитель булырга теләгән затның гаризасын теркәгән көннән соң 7 көн эчендә.

3.5.1 Опека һәм попечительлек бүлеге опекун булырга теләк белдергән якын туганын опекун итеп билгеләү максатларында, опекун булырга теләк белдергән гражданның, якын туганының яшәу шартларын тикшерү турында акт үткәрә, аның барышында Россия Федерациясе Граждан кодексында аның якын туганының опекуны итеп билгеләп куюга комачаулаучы шартларның булмавы билгеләнә. (7.1 нче кушымта)

Тикшерү нәтижәләре опекун булырга теләк белдергән якын туганының яшәу шартларын тикшерү актында күрсәтелә (алга таба - опекун булырга теләк белдергән якын туганының тормыш шартларын тикшерү турында акт)



Опекун булырга теләк белдергән якын туганының яшәү шартларын тикшерү акты опекун булырга теләк белдергән якын туганының яшәү шартларын тикшерү үткәрелгән көннән алып 3 көн эчендә рәсмиләштерелә, тикшерү үткәргән вәкаләтле вәкил тарафыннан опека һәм попечительлек органының вәкаләтле белгече тарафыннан имзалана һәм житәкче тарафыннан раслана.

Якын туганының яшәү шартларын тикшерү акты 2 нөсхәдә рәсмиләштерелә, шуларның берсе опекун булырга теләк белдергән якын туганының яшәү шартларын тикшерү турындагы акт расланган көннән алып 3 көн эчендә якын туганына жиберелә, икенчесе опека һәм попечительлек органында саклана.

Опекун булырга теләк белдергән якын туганының яшәү шартларын тикшерү акты опекун булырга теләк белдергән якын туганы белән суд тәртибендә дөгваланырга мөмкин.

Муниципаль берәмлек Башкарма комитеты житәкчесе, эшкә сәләтсез яисә хокукка сәләте чикләнгән гражданның матди-көнкүреш яшәү шартларын һәм булачак опекун яисә попечительнең яшәү шартларын тикшерү максатында, опека һәм попечительлек бүлгеге белгеченә бару өчен автотранспорт белән тәэмин итә.

Процедураларның нәтижәсе: опекун булырга теләгән якын туганының яшәү шартларын тикшерү турында акт.

Эшнең максималь вакыты - опекун яисә попечитель булырга теләгән затның гаризасын теркәгән көннән соң 7 көн эчендә.

3.6. Опека һәм попечительлек бүлгеге белгече, опека яки попечительлек билгеләү буенча дәүләт хезмәте күрсәтү өчен документлар пакетын төзи һәм, суд тәртибендә хокукка сәләтсез яисә хокукка сәләте чикләнгән дип танылган, опека һәм попечительлек комиссиясенә карауга чыгарылып, опекун яисә попечитель билгеләп кую өчен документлар пакетын төзи.

Процедураларның нәтижәсе: опека һәм попечительлек комиссиясенә төзелгән һәм карауга юнәлдерелгән документлар пакеты.

Максималь үтәү вакыты - 1 эш көне.

3.6.1. Документларның тулы пакеты нигезендә белгеч Татарстан Республикасы муниципаль берәмлегенә Башкарма комитеты житәкчесенәң балигь булган зат өстеннән опекун яисә попечитель билгеләү турында карар проектын әзерли, ул суд тәртибендә хокукка сәләтсез яисә хокукка сәләте чикләнгән дип танылган һәм аны имзасына Татарстан Республикасы муниципаль берәмлегенә Башкарма комитеты житәкчесенә жиберә. Карар ике нөсхәдә төзелә.

Процедураларның нәтижәсе: житәкчегә имзага юнәлдерелгән карар проекты.

Максималь үтәү вакыты - 1 эш көне.

3.6.2. Яңа Чишмә муниципаль районы Башкарма комитеты житәкчесе суд тәртибендә хокукка сәләтсез яисә хокукка сәләте чикләнгән дип танылган балигь яшьтәге затны опекун яисә попечитель итеп билгеләп кую турындагы карарга кул кую.

Процедураның нәтижәсе: - 2 нөсхәдә имзаланган карар.

Гамәлләрнең максималь вакыты-3 эш көне.



3.6.3. Карарның бер нөсхәсе кәгазь чыганакта йә «Бердәм дәүләти һәм муниципаль хезмәтләр (функцияләр) порталы» федераль дәүләт мәгълүмат системасыннан файдаланып электрон документ формасында жиберелә (тапшырыла), почта аша жиберелә яисә, аңа кул куйганнан соң өч көн эчендә шәхсән кабул итүдә турыдан-туры кулдан кулга бирелә.

3.6.4. Билгеләп куелудан баш тарткан очракта - суд тәртибендә хокукка сәләтсез яисә хокукка сәләте чикләнгән дип танылган балигъ яшьтәге зат өстеннән опекун яисә попечитель булырга теләгән затка - нөсхәләрнең берсе кәгазь чыганакта йә «Бердәм дәүләт һәм муниципаль хезмәтләр (функцияләр) федераль дәүләт мәгълүмат системасын кулланып электрон документ рәвешендә, почта аша юллана, йә кабул итүдә тиешле карар кабул ителгәннән соң турыдан-туры бирелә, икенчесе - опекага алынган кешенең шәхси эшенә теркәлә.

Опекун (попечитель) итеп билгеләүдән яисә мөрәжәгать итүченең опекун (попечитель) була алмавы турындагы бәяләмәдән баш тарту турындагы карар белән бергә опека һәм попечительлек органы мөрәжәгать итүчегә тәкъдим ителгән барлык документларны кайтара һәм аларга шикаять бирү тәртибен аңлата. Күрсәтелгән документларның күчәрмәләре опека һәм попечительлек органында саклана.

Процедураларның нәтижәсе: опека һәм попечительлек бүлгәгә белгече хокукка сәләтсез яисә хокукка сәләте чикләнгән граждан өстеннән опекун яисә попечитель билгеләүдән баш тарту турында карар бирә.

Эшнән максималъ вакыты - 3 эш көне дәвамында.

3.7. Муниципаль хезмәтне күпфункцияле үзәк, күпфункцияле үзәкнең читтәгә эш урыны аша күрсәтү.

Дәүләт һәм муниципаль хезмәтләр күрсәтүнең күпфункцияле үзәгендә (Алга таба – КФҮ), ерак эш урыннарында дәүләт хезмәте күрсәткәндә КФҮ консультациясе, документларны кабул итү һәм бирү белән КФҮ белгече шөгыйльләнә.

3.8. Техник хаталарны төзәтү

3.8.1. Муниципаль хезмәт нәтижәсе булган документта техник хата ачыкланган очракта, гариза бирүче Бүлеккә түбәндәге документларны тапшыра:

техник хатаны төзәтү турында гариза (6 нчы кушымта);

гариза бирүчегә муниципаль хезмәт күрсәтү нәтижәсе буларак тапшырылган, техник хатасы булган документ;

техник хаталар булуны дәлилли торган, юридик көчкә ия документлар.

Муниципаль хезмәт нәтижәсе булган документта күрсәтелгән белешмәләрдә техник хатаны төзәтү турында гариза мөрәжәгать итүче (вәкаләтле вәкил) тарафыннан шәхсән, яисә почта аша (шул исәптән электрон почта аша), яки дәүләт һәм муниципаль хезмәтләрнең бердәм порталы яки дәүләт һәм муниципаль хезмәтләр күрсәтүнең күпфункцияле үзәгә аша тапшырыла.

3.8.2. Документларны кабул итү өчен җаваплы белгеч техник хатаны төзәтү турында гариза кабул итә, кушымта бирелгән документлар белән гаризаны терки һәм аларны бүлеккә тапшыра.



Әлеге пункт белән билгеләнә торган процедура гариза теркәлгәннән соң бер эш көне эчендә башкарыла.

Процедураның нәтижәсе: кабул ителгән һәм теркәлгән, Бүлек белгеченә карап тикшерүгә жиберелгән гариза.

3.8.3. Бүлек белгече документларны карый һәм хезмәт нәтижәсе булган документка төзәтмәләр кертү максатларында әлеге Регламентның 3.6 пунктында каралган процедураларны гамәлгә ашыра, төзәтелгән документны мөрәжәгать итүчедән (вәкаләтле вәкилгә) техник хата булган документ оригиналын кире тапшыру шарты белән шәхсән имза куеп тапшыра, яисә мөрәжәгать итүчегә почта аша (электрон почта аша) техник хата булган документ оригиналын Бүлеккә кире тапшыру шарты белән документ алу мөмкинлеге турында хат жиберә.

Әлеге пункт белән билгеләнә торган процедура техник хата ачыкланганнан соң яки теләсә кайсы кызыксынган заттан ясалган хата турында гариза алынганнан соң өч эш көне эчендә башкарыла.

Процедураның нәтижәсе: гариза бирүчегә тапшырылган (жиберелгән) документ.

#### **4. Дәүләт хезмәте күрсәтүне контрольдә тоту тәртибе һәм формалары**

4.1. Дәүләт хезмәтен күрсәтүнең тулылыгын һәм сыйфатын тикшереп тору мөрәжәгать итүчеләрнең хокукларын бозуларны ачыклауны һәм бетерүне, дәүләт хезмәтен күрсәтү процедураларының үтәлешен тикшерүне, опека һәм попечительлек органы вазыйфай затларының гамәлләренә (гамәл кылмавына) һәм карарларына шикаятьләр булган мөрәжәгатьләргә карарлар кабул итүне һәм җаваплар әзерләүне үз эченә ала

Административ процедураларның үтәлешен контрольдә тоту формаларына түбәндәгеләр керә:

- дәүләт хезмәте күрсәтү буенча документ проектларына хокукый экспертиза үткөрү. Экспертиза нәтижәсе булып проектларны визалау тора;
- эш башкаруны алып баруны билгеләнгән тәртиптә тикшерүләр үткөрү;
- дәүләт хезмәтен күрсәтү процедураларының үтәлешенә билгеләнгән тәртиптә контроль тикшерүләр үткөрү.

Үткәрелгән тикшерүләр нәтижеләре буенча, мөрәжәгать итүчеләрнең хокуклары бозылган очракта, шулай ук конфиденциаль белешмәләрне фаш иткән очракта, күрсәтелгән тикшерү нәтижеләре буенча, Россия Федерациясе законнары нигезендә гаепле затларны җавапчылыкка тарту өчен муниципаль берәмлекнең башкарма комитеты җитәкчесенә жиберелә.

Контроль тикшерүләр планлы һәм планнан тыш булырга мөмкин.

Планлы тикшерүләр 3 елга 1 тапкыр үткәрелергә мөмкин.

4.2. Административ процедураларда билгеләнгән гамәлләрнең, белгечләр тарафыннан карарлар кабул ителүнең, дәүләт хезмәтен күрсәтүнең тулылыгын һәм сыйфатын контрольдә тоту, шулай ук конфиденциаль белешмәләрне таратмау Татарстан Республикасы муниципаль берәмлеге башкарма комитетының опека һәм попечительлек бүлеге җитәкчесе һәм муниципаль берәмлек Башкарма комитеты җитәкчесе урынбасары тарафыннан гамәлгә ашырыла.



4.3. Муниципаль берәмлек башкарма комитетының опека һәм попечительлек бүлеге белгечләренә җаваплылыгы законнар таләпләре нигезендә аларның вазыйфай регламентларында беркетелә.

4.4. Татарстан Республикасы муниципаль берәмлеге Башкарма комитеты җитәкчесе әлеге регламентның 3 бүлегендә күрсәтелгән административ гамәлләрне вакытында һәм (яисә) тиешенчә үтәмәгән өчен җаваплы.

4.5. Муниципаль хезмәт күрсәтүне гражданнар, аларның берләшмәләре һәм оешмалары ягыннан контрольдә тоту дөүләт хезмәте күрсәткәндә эшчәнлекнең ачыклығы, дөүләт хезмәте күрсәтү тәртибе турында тулы, актуаль һәм ышанычлы мәгълүмат алу һәм дөүләт хезмәте күрсәтү процессында мөрәжәгатьне (шикаятьләренә) судка кадәр карау мөмкинлеге ярдәмендә гамәлгә ашырыла.

## **5. Дөүләт хезмәтен күрсәтүче органнарның, шулай ук аларның вазыйфай затларының карарларына һәм гамәлләренә (гамәл кылмауларына) шикаять бирүнең судка кадәр (судтан тыш) тәртибе**

5.1. Хезмәтне алучылар хезмәт күрсәтү барышында муниципаль берәмлекнең башкарма комитетында яисә Татарстан Республикасы Сәламәтлек саклау министрлыгында эш-гамәлләргә (гамәл кылмауларга) һәм вазыйфай зат тарафыннан кабул ителгән карарларга судка кадәр (судтан тыш) шикаять белдерү хокукына ия.

Гариза бирүче шулай ук түбәндәге очракларда шикаять белән мөрәжәгать итә ала:

мөрәжәгать итүченең дөүләт хезмәте күрсәтү турындагы запросын теркәү вакытын бозу;

дөүләт хезмәте күрсәтү вакытын бозу;

дөүләт һәм муниципаль хезмәт күрсәтү нәтижәләре буенча документлар бирү вакытын һәм тәртибен бозу;

туктатып тору нигезләре федераль законнарда һәм алар нигезендә кабул ителгән Россия Федерациясенә башка норматив хокукый актларында, Россия Федерациясе субъектлары законнарында һәм башка норматив хокукый актларында, муниципаль хокукый актларда каралмаган булса, дөүләт яисә муниципаль хезмәт күрсәтүне туктатып тору.

мөрәжәгать итүчедән дөүләт хезмәте күрсәтү өчен Россия Федерациясенә норматив хокукый актларында, Татарстан Республикасының норматив хокукый актларында каралмаган документларны таләп итү;

дөүләт хезмәтен күрсәтү өчен Россия Федерациясе норматив хокукый актларында, Татарстан Республикасы норматив хокукый актларында каралган документларны мөрәжәгать итүчедән кабул итүдән баш тарту;

федераль законнарда һәм алар нигезендә кабул ителгән Россия Федерациясенә башка норматив хокукый актларында, Татарстан Республикасының норматив хокукый актларында баш тарту нигезләре каралмаган булса, дөүләт хезмәтен күрсәтүдән баш тарту;

дөүләт яисә муниципаль хезмәт күрсәткәндә мөрәжәгать итүчедән Россия Федерациясе норматив хокукый актларында, Татарстан Республикасы норматив хокукый актларында каралмаган түләүне таләп итү;



дәүләт хезмәтен күрсәтүче органның, дәүләт хезмәтен күрсәтүче органның вазыйфай затының дәүләт хезмәте күрсәтү нәтижәсендә бирелгән документларда бирелгән хаталарны һәм ялгышларны төзәтүдән баш тартуы яисә мондый төзәтмәләрнең билгеләнгән срогын бозу.

5.2. Шикаять язма формада кәгазь чыганакта яки электрон формада бирелә.

Шикаять почта аша, дәүләт һәм муниципаль хезмәтләр күрсәтүнең күпфункцияле үзәге аша, "Интернет" мәгълүмат-телекоммуникация челтәре, Татарстан Республикасы Яңа Чишмә муниципаль районының рәсми сайты, Татарстан Республикасы дәүләт һәм муниципаль хезмәтләр күрсәтүнең бердәм порталы аша жиберелергә мөмкин. <http://uslugi.tatar.ru/> дәүләт һәм муниципаль хезмәтләр порталы <http://www.gosuslugi.ru/>), шулай ук мөрәжәгать итүчене шәхси кабул итүкәндә мөмкин.

5.3. Шикаятьне карап тикшерү срогы-ул теркәлгәннән соң 15 эш көне эчендә. Дәүләт хезмәтен күрсәтүче органның, дәүләт хезмәтен күрсәтүче орган вазыйфай затының гариза бирүчедән документларны кабул итүдән йә жиберелгән ялгышларны һәм хаталарны төзәтүдән баш тартуына шикаять белдерелгән очракта яки мондый төзәтүләр өчен билгеләнгән срокның бозылуына шикаять белдерелгән очракта – аны теркәгән көннән алып биш эш көне эчендә.

5.4. Шикаятьтә түбәндәге мәгълүмат булырга тиеш:

1) карарларына һәм гамәлләренә (гамәл кылмавына) карата шикаять бирелә торган дәүләт хезмәте күрсәтүче органның, дәүләт хезмәте күрсәтүче органның вазыйфай затының яисә муниципаль хезмәткәрнең исеме;

2) мөрәжәгать итүченең фамилиясе, исеме, атасының исеме (соңгысы - булган очракта), яшәү урыны турында белешмәләр - физик зат яки исеме, мөрәжәгать итүче - юридик зат урнашкан урын, шулай ук элемент телефоны номеры (номерлары), электрон почта адресы (адреслары) һәм мөрәжәгать итүчегә җавап жиберелергә тиешле почта адресы турында белешмәләр;

3) дәүләт хезмәте күрсәтүче органның, дәүләт хезмәте күрсәтүче орган вазыйфай затының, яисә муниципаль хезмәткәрнең шикаять белдерелә торган карарлары һәм гамәлләре (гамәл кылмавы) турында белешмәләр;

4) мөрәжәгать итүче дәүләт хезмәтен күрсәтүче органның, дәүләт хезмәтен күрсәтүче органның вазыйфай затының яисә муниципаль хезмәткәрнең карары һәм гамәлләре (гамәл кылмавы) белән килешмәгән дәлилләре.

5.5. Шикаятькә анда язылган хәлләрне раслый торган документларның күчермәләре беркетелергә мөмкин. Бу очракта шикаятьтә аңа беркетелә торган документлар исемлегә китерелә.

5.6. Шикаятькә дәүләт хезмәте күрсәтүче тарафыннан имза салына.

5.7. Шикаятьне карау нәтижәләре буенча опека һәм попечительлек органы җитәкчесе түбәндәге карарларның берсен кабул итә:

1) кабул ителгән карарны юкка чыгару, дәүләт хезмәте күрсәтү нәтижәсендә бирелгән документларда дәүләт хезмәте күрсәтүче орган тарафыннан жиберелгән ялгыш һәм хаталарны төзәтү, Россия Федерациясе норматив хокукый актлары, Татарстан Республикасы норматив хокукый актлары белән түләтү каралмаган акчаларны мөрәжәгать итүчегә кире кайтару формасында, шулай ук башка формаларда да шикаятьне канәгатьләндерә;

2) шикаятьне канәгатьләндерүдән баш тарта.



Әлеге Регламентның 5.7 пунктчасында күрсәтелгән карар кабул ителгән көннән соң килә торган көннән дә соңга калмыйча, мөрәжәгать итүчегә, язма рәвештә һәм гариза бирүченең теләге буенча электрон формада, шикаятьне карап тикшерү нәтижеләре турында дәлилләнгән җавап җибәрелә.

5.8. Шикаятьне карау барышында яки нәтижеләре буенча административ хокук бозу составының яки жинаятьнең билгеләре билгеләнгән очракта, шикаятьләрне карау буенча вәкаләтләр бирелгән вазыйфай зат, шикаятьне карау барышында яки нәтижеләре буенча, булган материалларны прокуратура органнарына җибәрә.



**1 нче кушымта**

Суд тарафыннан хокукый сэләтсез яисә хокукый сэләте чикләнгән дип танылган балигъ яшьтәге зат өстеннән опекун яисә попечитель билгеләү яисә кую буенча дәүләт хезмәте күрсәтүнең административ регламентына

Татарстан Республикасы  
Яңа Чишмә муниципаль районы  
Башкарма комитеты

**КАРАР**

\_\_\_\_\_ елның \_\_\_\_\_ -- № \_\_\_\_\_

**Хокукый сэләтсез, хокукый сэләте чикләнгән затка опекун(попечитель) билгеләү турында**

\_\_\_\_\_  
(фамилиясе, исеме, атасының исеме)

Гражданның гаризасын(башка) карап \_\_\_\_\_  
(фамилиясе, исеме, атасының исеме, туган көне)  
\_\_\_\_\_ туган еллары, \_\_\_\_\_ адресы буенча яшәүче : \_\_\_\_\_

\_\_\_\_\_ (даими яшәү урыны адресы-өлкә, шәһәр, район, урам, № йорт, фатир)  
аны \_\_\_\_\_ опекун, попечитель итеп билгеләү турында  
билгеләнгән \_\_\_\_\_ (хокукый сэләтсез,

хокукый сэләте чикләнгән затның И.Ф.Атасының исеме, туу датасы)

(суд исеме) (суд карары датасы)

хокукый сэләтсез , хокукый сэләте чикләнгән туганлык элементләрен, әхлак сыйфатларын исәпкә алып,  
\_\_\_\_\_, тапшырылган документлар,  
Россия Федерациясе Граждан кодексы нигезендә,

**КАРАР ЧЫГАРАМ:**

1. Билгеләргә \_\_\_\_\_,  
(мөрәжәгать итүченең фамилиясе, исеме, атасының исеме)

\_\_\_\_\_ опекун һәм попечитель итеп (хокукый сэләтсез затның фамилиясе, исеме, атасының исеме)

2. Опекунга, попечительгә опекага алынган баланың хокукларын һәм мәнфәгатьләрен яклау, карау, дөвалау, яклау буенча бурычлар башкарырга.

3. Опекунга, попечительгә ел саен агымдагы елның 1 февраленнән дә соңга калмыйча опека һәм попечительлек бүлегенә опекага алынган баланы саклау, куллану һәм аның белән идарә итү турында алдагы ел өчен хисап тапшырырга.

7. Әлеге карарның үтәлешен тикшереп торуны муниципаль район Башкарма комитеты житәкчесе урынбасары \_\_\_\_\_ га йөкләргә.

\_\_\_\_\_ (фамилия, инициаллар)

Житәкче \_\_\_\_\_ /  
(имза) (фамилия, инициаллар)



**2 нче кушымта**

Суд тарафыннан хокукый сэләтсез яисә хокукый сэләте чикләнгән дип танылган балигъ яшьтәге зат өстеннән опекун яисә попечитель билгеләү яисә кую буенча дәүләт хезмәте күрсәтүнең административ регламентына

**ТАНЫКЛЫК**

Әлеге таныклык гражданига \_\_\_\_\_, бирелде  
(опекунның, попечительнең фамилиясе, исеме, әтисенең исеме, )  
адрес буенча яшәүчегә: \_\_\_\_\_

номерлы Татарстан Республикасы муниципаль берәмлеге Башкарма комитеты житәкчесенең карары нигезендә

\_\_\_\_\_ өстеннән  
опекун, попечитель итеп билгеләнде, (кирәклесен сызарга) (хокукый сэләтсез яисә хокукый сэләте чикләнгән  
затның фамилиясе, исеме, атасының исеме, туган елы)

\_\_\_\_\_ суд карары белән \_\_\_\_\_ танылган

(суд исеме) (суд карары датасы)  
хокукый сэләтсез яисә хокукый сэләте чикләнгән (кирәклесен сызарга)

Гамәлдә булу вакыты \_\_\_\_\_

Муниципаль берәмлеге Башкарма комитеты житәкчесе

\_\_\_\_\_ / \_\_\_\_\_

(имза) (фамилия, инициаллар)



**3 нче кушымта**

Суд тарафыннан хокукый сэлэтсез яисэ хокукый сэләте чикләнгән дип таңылган балигъ яшьтәге зат өстеннән опекун яисэ попечитель билгеләү яисэ кую буенча дәүләт хезмәте күрсәтүнең административ регламентына  
Форма

Опека һәм попечительлек органы исеме:

\_\_\_\_\_  
\_\_\_\_\_  
(фамилиясе, исеме, атасының исеме (булган очракта),  
гражданлыгын, шәхесне раслаучы документ  
(серия, номер, кем һәм кайчан бирелгән), урын адресы  
гражданның фактта яшәү,  
опекун яисэ попечитель булырга теләк белдергән  
балигъ яшьтәге хокукый сэләтсез яисэ хокукый сэләте  
чикләнгән гражданды)

**Балигъ яшьтәге хокукый сэләтсез яисэ хокукый сэләте чикләнгән гражданды  
опекун яисэ попечитель булырга теләк белдергән гражданның  
гариза**

Мин, \_\_\_\_\_,  
(фамилиясе, исеме, атасының исеме)  
миңа опекага (попечительлеккә) тапшыруыгызны сорыйм \_\_\_\_\_

\_\_\_\_\_  
(балигъ яшьтәге хокукый сэләтсез яисэ хокукый сэләте чикләнгән гражданның фамилиясе, исеме, атасы, аның  
туган елы, саны, ай, елы)

миңа опекага (попечительлеккә) тапшыруыгызны сорыйм \*

\_\_\_\_\_  
(балигъ яшьтәге хокукый сэләтсез яисэ хокукый сэләте чикләнгән гражданның фамилиясе, исеме, атасы, аның  
туган елы, саны, ай, елы)

Матди мөмкинлекләр, торак шартлары, сәламәтлегем торышы, эш характеры миңа хокуктан файдалануга сэләтсез балигъ булган гражданны опекага (попечительлеккә) алырга мөмкинлек бирә\*.

Өстәмә рәвештә мин үзем турында хәбәр итә алам \_\_\_\_\_

(гражданда балигъ яшьтәге хокукый сэләтсез яисэ хокукый сэләте чикләнгән гражданин өстеннән опека (попечительлек) башкаруда кирәкле белемнәр һәм күнекмәләр, шул исәптән һөнәри эшчәнлек турында документлар булу, опекунга яки попечительгә кандидатлар эзерләү программаларын узу турында мәгълүмат һ. Б. лар күрсәтелә.)

Мин, \_\_\_\_\_,  
(фамилиясе, исеме, атасының исеме (булган очракта)

әлеге гаризамдагы һәм минем тәкъдим иткән документларымдагы шәхси мәгълүматларны эшкәртүгә һәм куллануга ризалык бирәм.

\_\_\_\_\_  
(имза, дата)



**4 нче кушымта**

Суд тарафыннан хокукий сэлэтсез яисэ хокукий сэләте чикләнгән дип танылган балигъ яшьтәге зат өстеннән опекун яисэ попечитель билгеләү яисэ кую буенча дәүләт хезмәте күрсәтүнең административ регламентына

**Балигъ булмаган эшкә сэләтсез яки тулысынча эшкә сэләтсез гражданнарның опекуннары яки попечительләре тарафыннан теләк белдергән гражданнарны исәпкә алу журналы**

Ачылган: \_\_\_\_\_

Төгәлләнгән: \_\_\_\_\_

N т/б	Ф. и. о., туган көне	Яшәу урынын ың почта адресы, телефон (эш, өй)	Гаилә хәле	Балигъ яшьтәге хокукий сэләтсез яисэ өлешчә хокукий сэләтле гражданның опекуны (попечители) булырга теләк белдергән гражданның гариза бирү датасы	Балигъ булмаган эшкә сэләтсез яисә тулысынча эшкә сэләтле булмаган гражданның опекун яисә попечители булу теләген белдергән гражданинның тормыш шартларын тикшерү нәтижәләре һәм датасы)	Опекунны билгеләү яки опекунны билгеләүдән баш тарту турында актың датасы һәм номеры йә мәрәжәгать итүченәң опекун булу мөмкинлегә яки мөмкинлегә булмау турында бәяләмә
1	2	3	4	5	6	7



**5 нче кушымта**

Суд тарафыннан хокукий сэлэтсез яисэ хокукий сэлете чиклэнгэн дип танылган балигъ яшьтэге зат өстеннэн опекун яисэ попечитель билгеләү яисэ кую буенча дәүләт хезмәте күрсәтүнең административ регламентына

**Балигъ яшьтэге хокукий сэлэтсез яисэ өлешчә хокукий сэләтле затларның шәхси эшләрэн исәпкә алу һәм теркәү журналы**

Т / б номер	Ф.И.О., хокукий сэләтсез яисэ хокукка чиклэнгән затның адресы	Суд карары реквизитлары (дата, суд исеме, үзгөрү датасы)	Ф. и. о., опекун попечитель булырга теләүченең өй адресы	Опекун таныклыгының номеры, бирелү датасы	Опекунлыкны, попечительлекне билгеләү (туктату) турында күрсәтмәнең датасы һәм номеры	Искәрмәләр



**6 нчы кушымта**

Суд тарафыннан хокукый сэлэтсез яисэ хокукый сэләте чикләнгән дип танылган балигъ яшьтәгә зат өстеннәң опекун яисэ попечитель билгеләү. яисэ кую буенча дәүләт хезмәте күрсәтүнең административ регламентына

**Техник хатаны төзәтү турында гариза**

Дәүләт хезмәте күрсәткәндә жибәрелгән хата турында хәбәр итәм \_\_\_\_\_ (хата төре)

Язылган: \_\_\_\_\_

Дөрес белешмәләр: \_\_\_\_\_

Рөхсәт ителгән техник хатаны төзәтүгезне һәм дәүләт хезмәте нәтижәсе булган документка түбәндәгә үзгәрешләрне кертүгезне сорыйм.

Түбәндәгә документларны терким

- 1.
- 2.

Техник хатаны төзәтү турындагы гаризаны кире кагу турында карар кабул ителгән очракта, әлеге карарны: электрон документны E-mail: \_\_\_\_\_ адресына жибәрү юлы белән

адрес буенча кәгазь чыганактагы таныкланган күчәрмә рәвешендә \_\_\_\_\_

— Шәхси мәгълүматларны эшкәртүгә (жыю, системалаштыру, туплау, саклау, аныклау (яңарту, үзгәртү), куллану, тарату (шул исәптән тапшыру), шәхси үзенчәлекләрне күрсәтмәү, тыю, шәхси мәгълүматларны юк итү, шулай ук дәүләт хезмәте күрсәтү кысаларында шәхси мәгълүматларны эшкәртү өчен кирәкле башка гамәлләр), шул исәптән автоматлаштырылган режимда эшкәртүгә, дәүләт хезмәте күрсәтү максатыннан дәүләт хезмәте күрсәтә торган орган тарафыннан алар нигезендә карарлар кабул итүне дә кертеп, үз ризалыгымны, шулай ук мин вәкиле булып торучы затның ризалыгын раслыйм.

Гаризага кертелгән, минем шәхесемә һәм мин вәкиле булып торган затка кагылышлы, шулай ук түбәндә минем тарафтан кертелгән мәгълүматларның дөрес булуын раслыйм. Гаризага беркетелгән документлар (документларның күчәрмәләре) Россия Федерациясе законнарында билгеләнгән таләпләргә җавап бирә, гаризаны тапшыру вакытына бу документлар гамәлдә һәм төгөл мәгълүматларны үз эченә ала.

Миңа күрсәтелгән дәүләт хезмәтенең сыйфатын бәяләү буенча сораштыруда катнашырга ризалыгымны бирәм, әлеге телефон номеры буенча \_\_\_\_\_.

Дата \_\_\_\_\_ Имза \_\_\_\_\_ / \_\_\_\_\_

Хезмәт билгеләре

Гариза керде:

Дата:

Вх. №

Ф. и.о. гариза кабул иткән затның имзасы.



**7 нче кушымта**

Суд тарафыннан хокукый сэләтсез яисә хокукый сэләте чикләнгән дип танылган балигь яшьтәге зат өстеннән опекун яисә попечитель билгеләү яисә кую буенча дәүләт хезмәте күрсәтүнең административ регламентына

**Хокукый сэләтсез яисә хокукый сэләте чикләнгән балигь яшьтәге зат өстеннән опекун яисә попечитель булырга теләк белдергән Россия Федерациясе территориясендә данми яшәүче гражданның яшәү шартларын тикшерү акты**

Тикшерү датасы" \_\_\_\_ " \_\_\_\_\_ 20\_\_ ел

Тикшерү үткәргән затның фамилиясе, исеме, атасының исеме, вазыйфасы

Тормыш шартларын тикшерү үткәрелде

(Хокукый сэләтсез яисә хокукый сэләте чикләнгән балигь яшьтәге зат өстеннән опекун яисә попечитель булырга теләк белдергән гражданның фамилиясе, исеме, атасының исеме, туу датасы)

Хокукый сэләтсез яисә хокукый сэләте чикләнгән балигь яшьтәге зат өстеннән опекун яисә попечитель булырга теләк белдергән гражданның шәхесен таныклаучы документ

(сериясе, номеры, кем тарафыннан һәм кайчан бирелгән)

Хокукый сэләтсез яисә хокукый сэләте чикләнгән балигь яшьтәге зат өстеннән опекун яисә попечитель булырга теләк белдергән гражданның фактта яшәү урынын һәм яшәү шартларын тикшерү уздыру

Хокукый сэләтсез яисә хокукый сэләте чикләнгән балигь яшьтәге зат өстеннән опекун яисә попечитель булырга теләк белдергән гражданның белеме

Һөнәри эшчәнлегә\* \_\_\_\_\_

(хокукый сэләтсез яисә хокукый сэләте чикләнгән балигь яшьтәге зат өстеннән опекун яисә попечитель булырга теләк белдергән гражданның эш урыны күрсәтелгән адрес, биләнә торган вазыйфасы, эш телефоны)

Яши торган торак майданы \_\_\_\_\_

(хокукый сэләтсез яисә хокукый сэләте чикләнгән балигь яшьтәге зат өстеннән опекун яисә попечитель булырга теләк белдергән гражданның фамилиясе, исеме, атасының исеме)

тәшкил итә \_\_\_\_\_ кв. м, тора \_\_\_\_\_ бүлмә күләме һәр бүлмә: \_\_\_\_\_ кв. м \_\_\_\_\_ кв. м \_\_\_\_\_ кв. м катта \_\_\_\_\_ этажном йортында.

Йортның сыйфаты (кирпеч, панель, агач һ. б.); нормаль хәлдә, тузган, авария хәлендә; коры, якты, үтү урыннары, тәрәзәләр саны һ. б.)

(кирәклесен күрсәтергә)

Йортның һәм торак майданның төзеклеге (суүткәргеч, канализация, жылылык, газ, ванна, лифт, телефон һ. б.):

(кирәклесен күрсәтергә)

Торак майданның санитар-гигиена торышы (яхшы, канәгатьләнерлек, канәгатьләнмәслек)

(кирәклесен күрсәтергә)

Хокукый сэләтсез яисә хокукый сэләте чикләнгән балигь яшьтәге гражданның өчен аерым бүлмә булу (опекун (попечитель) белән бергә яшәгән очракта)\*\*

Фамилиясе, исеме, атасының исеме	Ел Туу датасы	Эш урыны, вазыйфасы яки уку урыны	Туганлык мөнәсәбәте	Кайсы вакыттан әлегә торак майданында яши

Торак майданда түбәндәгеләр яшиләр (билгеләнгән тәртиптә теркәлгән һәм фактта яшиләр):



Гражданинның гаилә әгъзалары арасында урнашкан мөнәсәбәتلәр \_\_\_\_\_

(үзара мөнәсәбәتلәр характеры, гаилә әгъзалары арасында аралашу үзенчәлекләре һ. б.)

Гражданинның шәхси сыйфатлары (характерның үзенчәлекләре, гомуми культура, балигъ булмаганнарның эшкә сәләтсез яки тулысынча эшкә сәләтсез гражданның белән үзара хезмәттәшлек тәҗрибәсе булу һ. б.)

Хокукий сәләтсез яисә хокукий сәләте чикләнгән балигъ яшьтәге гражданның опекуны (попечителе) \*\* булу теләген белдергән гражданның мотивлары

Тикшерүнең өстәмә мәгълүматлары \_\_\_\_\_

Хокукий сәләтсез яисә хокукий сәләте чикләнгән балигъ яшьтәге гражданның опекуны (попечителе) \*\* булу теләген белдергән гражданның тормыш шартлары

(канәгатьләнерлек/канәгатьләнерлек түгел, конкрет хәлләрне күрсәтеп)

Тикшерү үткәргән затның имзасы \_\_\_\_\_  
(опека һәм попечительлек органы житәкчесе вазыйфасы)

\_\_\_\_\_  
(имза) (Ф. И.А.)

Мөһер урыны

\*Балигъ яшьтәге хокуктан файдалануга сәләтсез яисә тулысынча эшкә сәләтле гражданның опекуны (попечителе) булырга теләк белдергән гражданин эшләмәүче пенсионер булмаса, әлегә юлда «пенсионер, эшләмәүче» күрсәтелә.

\*\*Кирәкмәгәнән сызарга.



**7.1 нче кушымта**

Суд тарафыннан хокукый сэлэтсез яисэ хокукый сэләте чикләнгән дип танылган балигъ яшьтәге зат өстеннән опекун яисә попечитель билгеләү яисә кую буенча дәүләт хезмәте күрсәтүнең административ регламентына

**Хокукый сэләтсез яисә хокукый сэләте чикләнгән балигъ яшьтәге зат өстеннән опекун яисә попечитель булырга теләк белдергән гражданның якин туганының яшәү шартларын тикшерү акты**

Тикшерү датасы"\_\_"\_\_\_\_20\_\_ел

Тикшерү үткәргән затның фамилиясе, исеме, атасының исеме, вазыйфасы

Опекун (попечитель) булырга теләгән гражданның якин туганының яшәү шартларын тикшерү.

(Хокукый сэләтсез яисә хокукый сэләте чикләнгән балигъ яшьтәге зат өстеннән опекун яисә попечитель булырга теләк белдергән гражданның якин туганының фамилиясе, исеме, атасының исеме, туу датасы)

Хокукый сэләтсез яисә хокукый сэләте чикләнгән балигъ яшьтәге зат өстеннән опекун яисә попечитель булырга теләк белдергән гражданның якин туганының шәхесен таныклаучы документ:

(сериясе, номеры, кем тарафыннан һәм кайчан бирелгән)

Хокукый сэләтсез яисә хокукый сэләте чикләнгән балигъ яшьтәге зат өстеннән опекун яисә попечитель булырга теләк белдергән гражданның якин туганының фактта яшәү урыныһәм яшәү шартларын тикшерү уздыру

Торак майданда билгеләнгән тәртиптә теркәлгән һәм/яки фактта яши):

Фамилиясе, исеме, атасының исеме	Ел Туу датасы	Эш урыны, вазыйфасы яки уку урыны	Туганлык мөнәсәбәте	Кайсы вакыттан әлеге торак майданында яши

Россия Федерациясе Граждан кодексында билгеләнгән (Россия Федерациясе законнары жыелышы, 1994, №32, 3301; 2008, №17, 1756 ст.), Хокукый сэләтсез яисә хокукый сэләте чикләнгән балигъ яшьтәге зат өстеннән опекун яисә попечитель булырга теләк белдергән гражданның якин туганының опекунына билгеләнүенә комачаулык итүче шартлар (Россия Федерациясе законнары жыелышы, 1994, № 32, № 3301; 2008, № 17, 1756 ст.) булмавы турында мәгълүмат

Хокукый сэләтсез яисә хокукый сэләте чикләнгән балигъ яшьтәге зат өстеннән опекун яисә попечитель булырга теләк белдергән гражданның якин туганының тормыш шартлары

(канәгәтләнерлек/канәгәтләнерлек түгел, конкрет хәлләрне күрсәтеп)

Тикшерү үткәргән затның имзасы \_\_\_\_\_  
(житәкче вазифасы)

\_\_\_\_\_  
(имза) (Ф. И. А.)

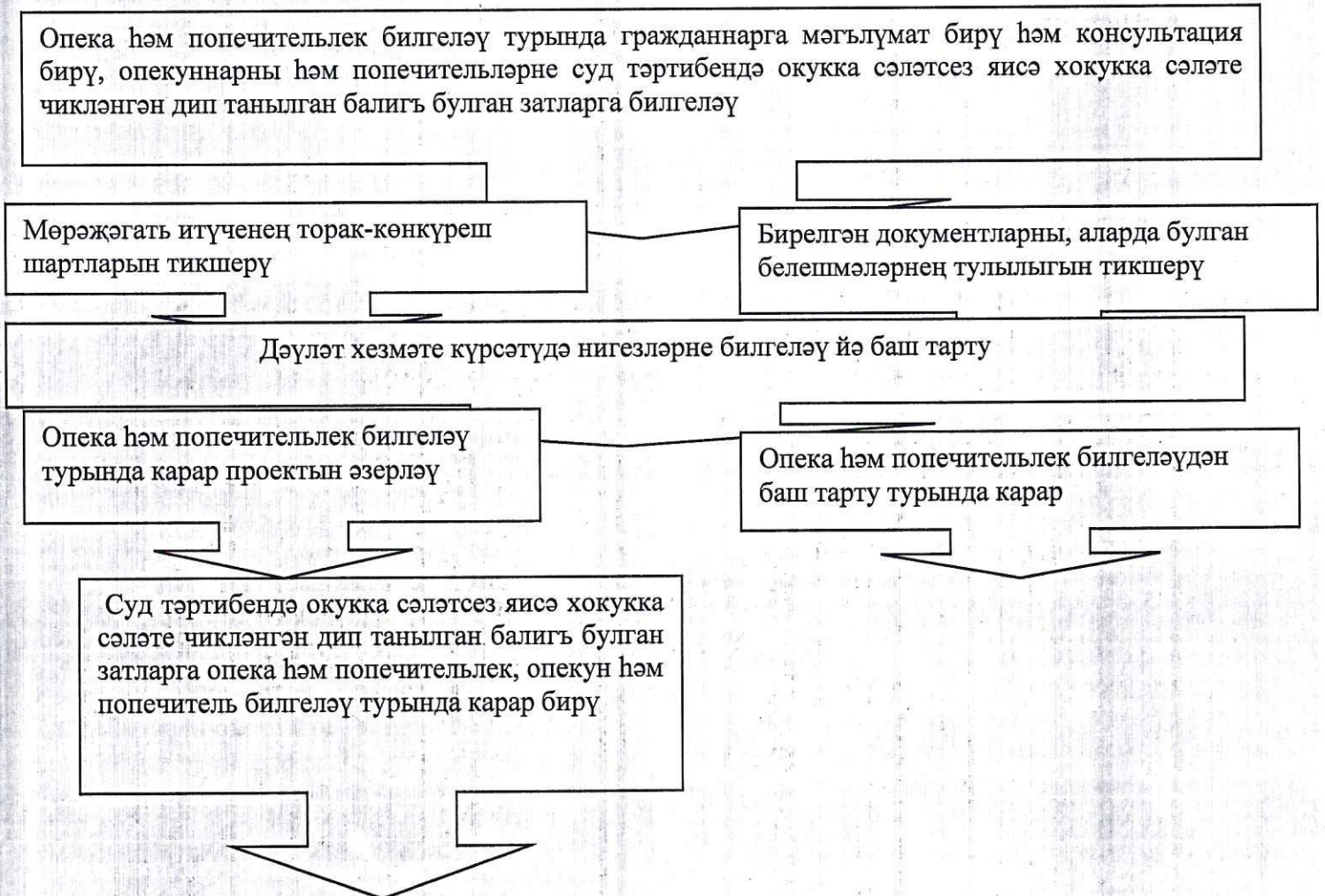
Мөһер урыны



**8 нче кушымта**

Суд тарафыннан хокукий сәләтсез яисә хокукий сәләте чикләнгән дип танылган балигъ яшьтәге зат өстеннән опекун яисә попечитель билгеләү яисә кую буенча дәүләт хезмәте күрсәтүнең административ регламентына

**Суд тәртибендә хокукка сәләтсез яисә хокукка сәләте чикләнгән дип танылган балигъ булган затка карата опека яисә попечительлек билгеләү һәм опекун яисә попечитель билгеләү буенча Татарстан Республикасы муниципаль берәмлеге Башкарма комитеты тарафыннан дәүләт хезмәте күрсәтү БЛОК-СХЕМАСЫ**



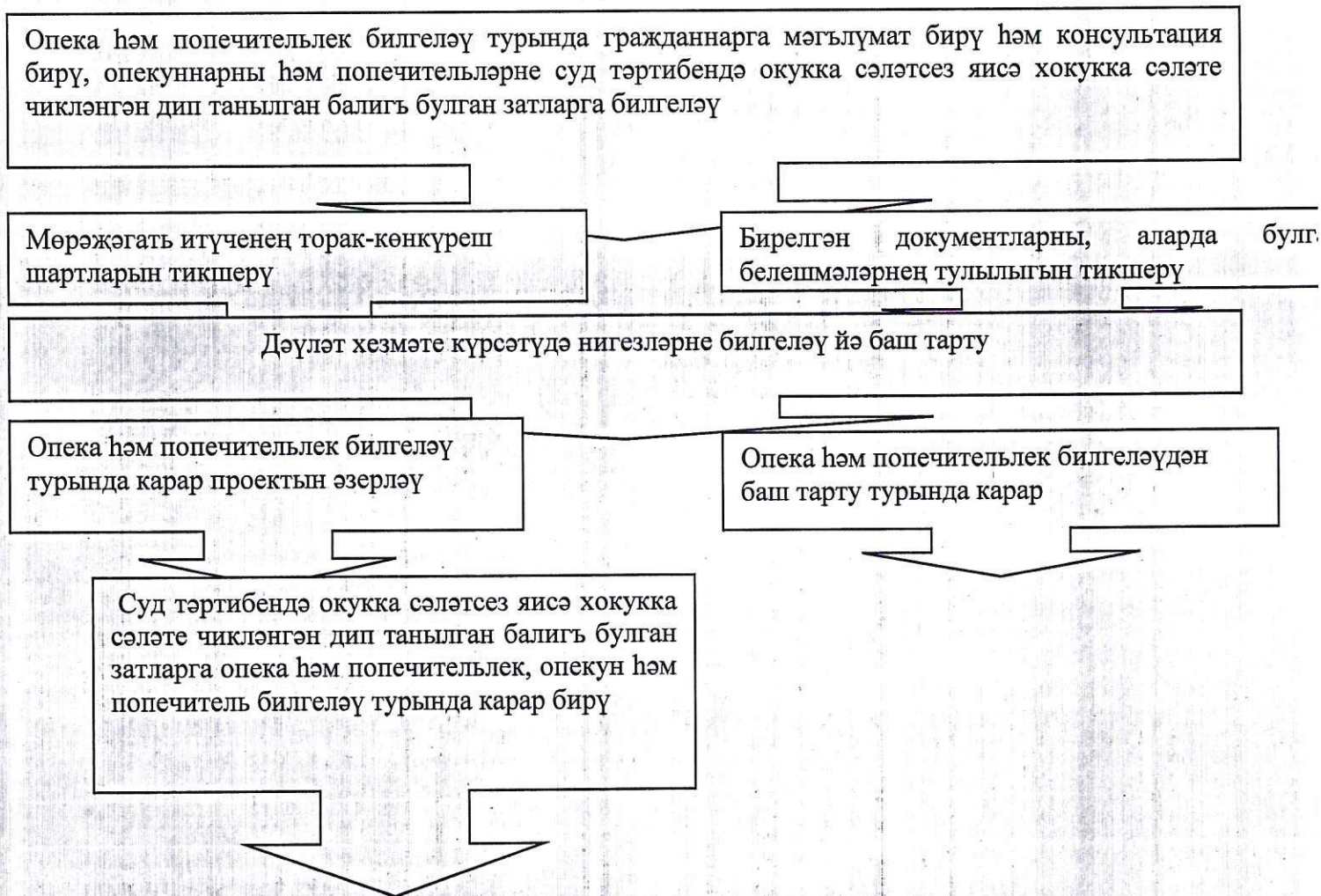


### 8.1 номерлы кушымта

Суд тарафыннан хокукый сәләтсез яисә хокукый сәләте чикләнгән дип танылган балигъ яшьтәге зат өстеннән опекун яисә попечитель билгеләү яисә кую буенча дәүләт хезмәте күрсәтүнең административ регламентына

Суд тәртибендә хокукка сәләтсез яисә хокукка сәләте чикләнгән дип танылган балигъ булган затка карата опека яисә попечительлек билгеләү һәм опекун яисә попечитель билгеләү буенча Татарстан Республикасы муниципаль берәмлеге Башкарма комитеты тарафыннан дәүләт хезмәте күрсәтү

#### БЛОК-СХЕМАСЫ





**9 нчы кушымта**

суд тарафыннан хокукый сәләтсез яисә хокукый сәләте чикләнгән дип танылган балигъ яшьтәгә зат өстеннән опекун яисә попечитель билгеләү яисә кую буенча дәүләт хезмәте күрсәтүнең административ регламентына

**Дәүләт хезмәте күрсәтү өчен җаваплы һәм аны күрсәтүне агымдагы контрольдә тотучы вазифаи затларның реквизитлары**

**Татарстан Республикасы Яңа Чишмә муниципаль районы Башкарма комитетының опека һәм попечительлек бүлгегә**

Вазыйфасы	Телефон номеры	Электрон адресы
Татарстан Республикасы Яңа Чишмә муниципаль районы Башкарма комитетының опека һәм попечительлек бүлгегә начальнигы	(8-84348) 2-26-95	<a href="mailto:Opeka.Nsm@tatar.ru">Opeka.Nsm@tatar.ru</a>

**Татарстан Республикасы Яңа Чишмә муниципаль районы Башкарма комитеты**

Вазыйфасы	Телефон номеры	Электрон адресы
Башкарма комитет җитәкчесе	(8-84348) 2-20-02	<a href="mailto:Chishma@tatar.ru">Chishma@tatar.ru</a>
Башкарма комитет җитәкчесенең икътисад буенча урынбасары	(8-84348) 2-23-31	<a href="mailto:Ishakova.Luiza@tatar.ru">Ishakova.Luiza@tatar.ru</a>
Башкарма комитет эшләре белән идарә итүче	(8-84348) 2-20-94	<a href="mailto:Mariya.Gubkina@tatar.ru">Mariya.Gubkina@tatar.ru</a>