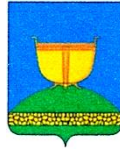


**ИСПОЛНИТЕЛЬНЫЙ КОМИТЕТ
ВЫСОКОГОРСКОГО МУНИЦИПАЛЬНОГО
РАЙОНА РЕСПУБЛИКИ ТАТАРСТАН**

Кооперативная ул., 5, пос. ж/д станция Высокая Гора,
Высокогорский район, Республика Татарстан, 422700



**ТАТАРСТАН РЕСПУБЛИКАСЫ
БИЕКТАУ МУНИЦИПАЛЕ РАЙОНЫ
БАШКАРМА КОМИТЕТЫ**

Кооперативная ур., 5, Биектау т/ю станциясе поселогы,
Биектау районы, Татарстан Республикасы, 422700

Тел.: +7 (84365) 2-30-50, факс: 2-30-86, e-mail: biektau@tatar.ru, www.vysokaya-gora.tatarstan.ru

**ПОСТАНОВЛЕНИЕ
04.06.2018**

**КАРАР
№ 1169**

Ятим балалар оешмаларындагы балаларны һәм ата-ана тәрбиясеннән мәхрүм калган балаларны Россия Федерациясе территориясендә даими яшәүче балигъ булган гражданнар гаиләләренә вакытлыча тапшыру мөмкинлеге турында бәяләмә бирү буенча дәүләт хезмәте күрсәтүнең административ регламентын раслау турында

«Россия Федерациясендә жирле үзидарә оештыруның гомуми принциплары турында» 2003 елның 06 октябрэндәге 131-ФЗ номерлы Федераль закон, «Дәүләт органнары һәм жирле үзидарә органнары эшчәнлеге турында мәгълүматтан файдалануны тәэмин итү хакында» 2009 елның 09 февралендәге 8-ФЗ номерлы Федераль закон, «Дәүләт һәм муниципаль хезмәтләр күрсәтүне оештыру турында» 2010 елның 27 июлендәге 210-ФЗ номерлы Федераль закон, «Татарстан Республикасында муниципаль берәмлекләренң жирле үзидарә органнарына опека һәм попечительлек өлкәсендә Татарстан Республикасының аерым дәүләт вәкаләтләрен бирү турында» 2008 елның 20 мартындагы 7-ТРЗ номерлы Татарстан Республикасы Законы нигезендә, Биектау муниципаль районы Уставына таянып, Татарстан Республикасы Биектау муниципаль районы башкарма комитеты **КАРАР БИРӨ:**

1. Кушымтада бирелгән Ятим балалар оешмаларындагы балаларны һәм ата-ана тәрбиясеннән мәхрүм калган балаларны Россия Федерациясе территориясендә даими яшәүче балигъ булган гражданнар гаиләләренә вакытлыча тапшыру мөмкинлеге турында бәяләмә бирү буенча дәүләт хезмәте күрсәтүнең административ регламентын расларга.

2. Биектау муниципаль районы башкарма комитетының Опека һәм попечительлек секторына расланган административ регламент нигезендә дәүләт хезмәте күрсәтүне гамәлгә ашырырга.

3. Үз көчен югалткан дип танырга:

3.1. 1.8 пункт. «Дәүләт хезмәтләре күрсәтүнең административ регламентларын

раслау турында» Биектау муниципаль районы башкарма комитетының 2016 елның 06 маендагы 747 номерлы карарының Ятим балалар оешмаларындагы балаларны һәм ата-ана тәрбиясеннән мәхрүм калган балаларны Россия Федерациясе территориясендә даими яшәүче балигь булган гражданнар гаиләләренә вакытлыча тапшыру мөмкинлеге турында бәяләмә бирү буенча дәүләт хезмәте күрсәтүнең административ регламенты 8 нче кушымтасын.

3.2. 1.8 пункт. Биектау муниципаль районы башкарма комитетының «Дәүләт хезмәтләре күрсәтүнең административ регламентларын раслау турында» Биектау муниципаль районы башкарма комитетының 2016 елның 06 маендагы 747 номерлы карарына үзгәрешләр кертү хакында» 2017 елның 2 мартындагы 539 карары, 8 нче кушымтасын.

3. Әлеге карар Интернет челтәрендә Биектау муниципаль районының рәсми сайтында <http://vysokaya-gora.tatarstan.ru> веб-адрес буенча һәм Татарстан Республикасы хокукый мәгълүмат порталының рәсми сайтында <http://pravo.tatarstan.ru> бастырып чыгарылырга һәм урнаштырылырга тиеш.

4. Әлеге карарның үтәлешен контрольдә тотуны Биектау муниципаль районы башкарма комитеты җитәкчесе урынбасары Р.Р. Сабиржановка йөкләргә.

Биектау муниципаль районы
Башкарма комитеты җитәкчесе

Р.Ф.Хисамутдинов

«Расланды»
Татарстан Республикасы
Биектау муниципаль районы
Башкарма комитетының 2018
елның 4 июнендәге 1169
номерлы карары белән

**Ятим балалар оешмаларындагы балаларны һәм ата-ана тәрбиясеннән
мәхрүм калган балаларны Россия Федерациясе территориясендә даими
яшәүче балигъ булган гражданнар гаиләләренә вакытлыча тапшыру
мөмкинлеге турында бәяләмә бирү буенча дәүләт хезмәте күрсәтүнең
АДМИНИСТРАТИВ РЕГЛАМЕНТЫ**

1. Гомуми нигезләмәләр

1.1. Әлеге Регламент Ятим балалар оешмаларындагы балаларны һәм ата-ана тәрбиясеннән мәхрүм калган балаларны Россия Федерациясе территориясендә даими яшәүче балигъ булган гражданнар гаиләләренә вакытлыча тапшыру мөмкинлеге турында бәяләмә бирү буенча дәүләт хезмәте күрсәтүнең стандартын һәм тәртибен билгели (алга таба – бәяләмә).

1.2. Хезмәтне алучылар: ятим балалар һәм ата-ана тәрбиясеннән мәхрүм калган балалар өчен оешмаларда булган балаларны вакытлыча кабул итәргә теләүче Россия Федерациясе балигъ булган гражданнары (алга таба - мөрәжәгать итүчеләр).

1.3. Дәүләт хезмәте гариза бирүченең яшәү урыны буенча Татарстан Республикасы Биектау муниципаль районы башкарма комитетының опека һәм попечительлек хезмәте (алга таба - опека һәм попечительлек органы) тарафыннан күрсәтелә.

1.3.1. Опека һәм попечительлек хезмәтенең урнашкан урыны: ТР, Биектау т/юл ст. п., Мәктәп ур., 29й, 6 каб.

Опека һәм попечительлек органының кабул итү графигы: дүшәмбе 8.00 дән 12.00 гә кадәр, сишәмбе 13.00 дән 16.00 гә кадәр, шимбә, якшәмбе - ял көннәре, төшке аш 12.00 дән 13.00 гә кадәр.

Килү ижтимагый транспорт белән “Биектау ст.” тукталышына кадәр.

Керү шәхесне таныклаучы документлар буенча.

1.3.2. Белешмә телефоны: (843)6523269

1.3.3. «Интернет» мәгълүмат-телекоммуникация челтәрендә (алга таба – «Интернет» челтәре) Татарстан Республикасы Биектау муниципаль районы башкарма комитетының рәсми сайты адресы: (<http://www.vysokaya-gora.tatarstan.ru>).

1.3.4. Дәүләт хезмәте турында мәгълүмат алынырга мөмкин:

1) мөрәжәгать итүчеләр белән эшләр өчен Татарстан Республикасы Биектау муниципаль районы башкарма комитеты биналарында урнашкан дәүләт хезмәте турында визуаль һәм текстлы мәгълүматны үз эченә алган дәүләт хезмәте турында

мәгълүмат стендлары ярдәмендә;

2) «Интернет» челтәре аша:

Татарстан Республикасы Биектау муниципаль районы башкарма комитетының рәсми сайтында (<http://www.vysokaya-gora.tatarstan.ru>).

Татарстан Республикасы дәүләт һәм муниципаль хезмәтләр порталында (<http://uslugi.tatar.ru/>);

Бердәм дәүләти һәм муниципаль хезмәтләр (функцияләр) порталында (<http://www.gosuslugi.ru/>);

3) хезмәткә телдән мөрәжәгать иткәндә (шәхсән яисә телефон аша);

4) хезмәткә язмача мөрәжәгать (шул исәптән электрон документ рәвешендә) иткәндә.

1.3.5. Дәүләт хезмәтен күрсәтү мәсьәләләре буенча мәгълүмат опека һәм попечительлек органы белгече тарафыннан Татарстан Республикасы Биектау муниципаль районының рәсми сайтында (<http://www.vysokaya-gora.tatarstan.ru>) һәм башкарма комитетның мөрәжәгать итүчеләр белән эшләү өчен биналарындагы мәгълүмат стендларында урнаштырыла;

Мәгълүмат стендларында урнаштырыла торган мәгълүмат шушы Регламентның 1.1, 1.3.1, 2.3, 2.5, 2.8, 2.10, 2.11, 5.1 пунктларындагы (пунктчаларындагы) дәүләт хезмәте турында белешмәләренә үз эченә ала

2) «Интернет» челтәре аша муниципаль районның рәсми сайтында (<http://www.vysokaya-gora.tatarstan.ru/>).

1.4. Муниципаль хезмәт күрсәтү түбәндәге норматив актлар нигезендә башкарыла:

1994 елның 30 ноябрәндәге 51-ФЗ номерлы Россия Федерациясе Гражданнар кодексы (алга таба - РФ ГК) ("РФ законнар жыентыгы", 05.12.1994, №32, 3301 ст., "Россия газетасы", 238-239, 08.12.1994);

1995 елның 29 декабрәндәге 223-ФЗ номерлы Россия Федерациясе Гаилә кодексы (алга таба – РФ Гаилә кодексы) ("РФ законнары жыентыгы", 01.01.1996, №1, 16, "Россия газетасы", № 17, 27.01.1996);

"Опека һәм попечительлек турында" 2008 елның 24 апрелендәге 48-ФЗ номерлы Федераль закон (алга таба - 48-ФЗ номерлы Федераль закон) ("Россия газетасы" 2008 елның 30 апрелендәге 94 номерлы, 2008 елның 7 маендагы 31-32 номерлы "Парламент газетасы", 2008 елның 28 апрелендәге "РФ законнары жыентыгы"1755 ст.);

“Дәүләт һәм муниципаль хезмәтләр күрсәтүне оештыру турында”, 2010 елның 27 июлендәге 210-ФЗ номерлы Федераль закон (алга таба – 210-ФЗ номерлы Федераль закон) («Российская газета», №168, 30.07.2010, Россия Федерациясе законнары Жыентыгы, 2010, № 31, 4179 ст.);

Россия Федерациясе Хөкүмәтенәң 2009 елның 19 маендагы 432 номерлы “Ятим балалар оешмаларындагы һәм ата-ана тәрбиясеннән мәхрүм калган балаларны Россия Федерациясе территориясендә даими яшәүче гражданнар гаиләләренә вакытлыча тапшыру турында” (алга таба - 432 номерлы Кагыйдә) карары белән расланган Ятим балалар оешмаларындагы һәм ата-ана тәрбиясеннән мәхрүм калган балаларны Россия Федерациясе территориясендә даими яшәүче гражданнар гаиләләренә вакытлыча

тапшыру кагыйдэләре ("Российская газета" 27 май, 2009 ел N 94, Россия Федерациясе законнары жыентыгы 25 май 2009 ел N 21 2581 ст.)

2009 елның 13 гыйнварындагы 4-ТРЗ номерлы Татарстан Республикасы Гаилә кодексы ("Республика Татарстан" 2009 елның 16 гыйнварындагы 8 номерлы, "Ватаным Татарстан" 2009 елның 17 гыйнварындагы № 8, Татарстан Дәүләт Советы Жыелма басмасы, N 1, 2009 елның гыйнвары);

«Татарстан Республикасында опека һәм попечительлек органнары эшчәнлеген оештыру турында» 2004 елның 27 февралендәге 8-ТРЗ номерлы Татарстан Республикасы Законы (алга таба - 8-ТРЗ номерлы Татарстан Республикасы Законы) (Татарстан Дәүләт Советы Жыелма басмасы, N 2, 2004 елның февралендә, «Республика Татарстан» 2004 елның 2 мартындагы N 43-44, Татарстан Республикасы Министрлар Кабинеты карарлары һәм күрсәтмәләре жыентыгы һәм республика башкарма хакимияте органнарының норматив актлары N 21, 26 май, 2004 ел);

«Татарстан Республикасында муниципаль берәмлекләренң жирле үзидарә органнарына опека һәм попечительлек өлкәсендә Татарстан Республикасының аерым дәүләт вәкаләтләрен бирү турында» 2008 елның 20 мартындагы 7-ТРЗ номерлы Татарстан Республикасы Законы («Ватаным Татарстан» 2008 елның 22 мартындагы №54, «Татарстан Республикасы» 2008 елның 25 мартындагы №60-61, Татарстан Дәүләт Советы Жыелма басмасы, N 3, март 2008 ел);

Татарстан Республикасы Министрлар Кабинетының "Татарстан Республикасы дәүләт хакимиятенң башкарма органнары тарафыннан дәүләт хезмәтләре күрсәтүнең административ регламентларын эшләү һәм раслау тәртибен раслау һәм Татарстан Республикасы Министрлар Кабинетының аерым карарларына үзгәрешләр кертү турында" 2010 елның 02 ноябрәндәге 880 номерлы карары (алга таба - 880 номерлы Татарстан Республикасы Министрлар Кабинеты карары) (Татарстан Республикасы Министрлар Кабинеты карарлары һәм күрсәтмәләре жыентыгы һәм республика башкарма хакимият органнарының норматив актлары жыентыгы, 08.12.2010, № 46, 2144 ст. 20.12.2011, №48, 2612 ст. 25.05.2012, №40, 1252 ст.);

Биектау муниципаль районы Советының 2015 елның 21 сентябрәндәге 7 номерлы карары белән расланган, Татарстан Республикасы Биектау муниципаль районы Уставы (алга таба – Устав);

Биектау муниципаль районы Советының 2017 елның 16 февралендәге 122 номерлы карары белән расланган «Татарстан Республикасы Биектау муниципаль районы Башкарма комитеты» МКУсе турындагы Нигезләмә (алга таба – БК турында Нигезләмә);

Биектау районы Советының 2010 елның 22 декабрәндәге 27 номерлы карары белән расланган Биектау муниципаль районы башкарма комитетының опека һәм попечительлек органы турындагы нигезләмә (алга таба - Бүлек турындагы нигезләмә);

Биектау муниципаль районы башкарма комитетының "Эчке тәртип кагыйдәләрен раслау турында" карары белән 30.12.2010 № 3338 (алга таба эчке хезмәт тәртибе кагыйдәләре).

1.5. Әлеге Регламентта түбәндәге терминнар һәм билгеләмәләр кулланыла:

- дэүлэт һәм муниципаль хезмэтләр күрсәтә торган күпфункцияле үзәкнең читтәге эш урыны – муниципаль районнарның авыл җирлекләрендә документларны кабул итү һәм бирү, мөрәжәгать итүчеләрне консультацияләү тәрәзәсе;

- техник хата – муниципаль хезмэт күрсәтүче орган тарафыннан җибәрелгән һәм документларга кертелгән мәгълүматлар (муниципаль хезмэт нәтижәсе) документтагы мәгълүмат нигезендә кертелгән мәгълүматларга туры килмәүгә китергән хата (ялгыш язу, басмадагы хата, грамматик яки арифметик хата яки шуның ише хата).

Әлеге Регламентта дэүлэт хезмәтен күрсәтү турында гариза дигәндә (алга таба - гариза) дэүлэт хезмәтен күрсәтү турында сорату аңлашыла. Гариза стандарт бланкта тутырыла (1 нче кушымта).

2. Дәүләт хезмәте күрсәтү стандарты

Стандартка таләпнең исеме	Стандарт таләбенең эчтәлеге	Дәүләт хезмәтен яки таләпне билгеләүче норматив акт
2.1. Дәүләт хезмәте күрсәтүенең исеме	Ятим балалар оешмаларындагы балаларны һәм ата-ана тәрбиясеннән мәхрүм калган балаларны Россия Федерациясе территориясендә даими яшәүче балигъ булган гражданнар гаиләләренә вакытлыча тапшыру мөмкинлеге турында бәяләмә бирү	8-ТРЗ ТР Законы 5 ст. РФ Хөкүмәтенең 18.05.2009 г. № 423 карары
2.2. Хезмәт күрсәтүче орган исеме	Гариза бирүченең яшәү урыны буенча Татарстан Республикасы Биектау муниципаль районы башкарма комитетының опека һәм попечительлек секторы	8-ТРЗ ТР Законы 5 ст.
2.3. Хезмәт күрсәтү нәтижәсе	Опека һәм попечительлек органының язма рөхсәт рәвешендә яисә баш тарту турында хат рәвешендә бәяләмәсе	РФ Хөкүмәтенең 18.05.2009 г. № 423 карары
2.4. Дәүләт хезмәтен күрсәтү вакыты, шул исәптән дәүләт хезмәтен күрсәтүдә катнашучы оешмаларга мөрәжәгать итү зарурлыгын исәпкә алып, туктатып торы мөмкинлеге Россия Федерациясе законнарында каралган очракта, дәүләт хезмәтен күрсәтүне туктатып торы срогы	15 эш көне. Дәүләт хезмәтен күрсәтү вакытын туктатып торы каралмаган.	РФ Хөкүмәтенең 18.05.2009 г. № 423 карары
2.5. Дәүләт хезмәтен күрсәтү өчен закон яисә башка норматив хокукый актлар нигезендә, шулай ук дәүләт хезмәтләрен күрсәтү өчен кирәкле һәм мәжбүри булган	Баланы (балаларны) үз гаиләсенә вакытлыча тапшыру мөмкинлеге турында опека һәм попечительлек органы бәяләмәсен алырга теләгән граждан Россия Федерациясе Мәгариф һәм фән министрлыгы раслаган форма буенча опека һәм попечительлек органына гариза бирә һәм түбәндәге	РФ Хөкүмәтенең 18.05.2009 г. № 423 карары 30.12.2017 г. № 1716 Карар

<p>хезмәтләргә күрсәтү өчен зарури булган документларның тулы исемлегә мөрәжәгать итүче тарафыннан аларны алу ысуллары, шул исәптән электрон рәвештә, аларны тапшыру тәртибе.</p>	<p>документларны кушымта итеп бирә :</p> <p>1) гариза (1 нче кушымта), дәүләт хезмәтен алу өчен гариза бланкын мөрәжәгать итүче опека органына шәхсән мөрәжәгать иткәндә алырга мөмкин. Бланкның электрон формасы башкарма комитетның рәсми сайтында урнаштырылган.</p> <p>Гариза һәм теркәлә торган документлар мөрәжәгать итүче тарафыннан кәгазь чыганаclarда түбәндәге ысулларның берсе тарафыннан тапшырылырга (жибәрелергә) мөмкин: шәхсән (мөрәжәгать итүче исемненнән ышанычнамә нигезендә эш итүче зат тарафыннан); почта аша.</p> <p>Гариза һәм документлар шулай ук мөрәжәгать итүче тарафыннан көчәйтелгән квалификацияле электрон имза белән имзаланган электрон документ рәвешендә гомуми файдаланудагы мәгълүмат-телекоммуникация челтәре аша, шул исәптән «Интернет» мәгълүмат-телекоммуникация челтәре аша, һәм дәүләт һәм муниципаль хезмәтләргә Бердәм порталы аша тапшырылырга (жибәрелергә) мөмкин.</p> <p>2) шәхесне таныкый торган паспорт яисә башка документ күчәрмәсе (оригиналын күрсәтеп);</p> <p>3) Россия Федерациясе Сәламәтлек саклау министрлығы билгеләгән тәртиптә рәсмиләштерелгән дөвалау-профилактика медицина оешмасының гражданда авырулар булмау турында белешмәсе, йә ятим балаларны һәм ата-ана каравыннан мәхрүм калган балаларны уллыкка (кызлыкка) алырга, опекага (попечительлеккә), тәрбиягә яки патронат гаиләсенә алырга ниятләүче гражданны медицина тикшерүе нәтижәләре турында бәяләмә (2 нче кушымта).</p> <p>Өлегә пунктның өченче абзацында күрсәтелгән</p>	
---	---	--

	<p>документлар бирелгән көннән алып 6 ай эчендә гамәлгә яраклы.</p> <p>Граждан балалар тәрбияләүдә кирәкле белемнәре һәм күнекмәләре булуын таныклый торган башка документларны, шул исәптән белем һәм (яисә) квалификация турында документлар, биләгән вазыйфа турында эш урыныннан белешмә, ата-ана тәрбиясеннән мөхрүм калган баланы үз гаиләсенә тәрбиягә алырга теләүче затларны әзерләүне узу турында таныклыкның күчәрмәсен Россия Федерациясе территориясендә тапшырырга хокуклы.</p> <p>Баланы (балаларны) үз гаиләсенә вакытлыча тапшыру мөмкинлеге турында бәяләмә бирү үтенече белән гариза гражданның үзе тарафыннан опека һәм попечительлек органына шәхсэн үзе йә «Дәүләт хезмәтләре (функцияләре) бердәм порталы» федераль дәүләт мәгълүмат системасыннан файдаланып бирелергә мөмкин.</p> <p>Опека һәм попечительлек органына шәхсэн мөрәжәгать иткән очракта граждан гариза биргәндә паспортын яисә аның шәхесен раслаучы башка документны күрсәтергә тиеш.</p>	
<p>2.6. Дәүләт органнары, жирле үзидарә органнары һәм башка оешмалар карамагында булган һәм мөрәжәгать итүче тапшырырга хокуклы булган дәүләт хезмәтен күрсәтү өчен норматив хокукий актлар нигезендә кирәкле документларның тулы исемлеге, шулай ук аларны мөрәжәгать итүчеләр тарафыннан, шул исәптән электрон рәвештә, алу</p>	<p>Ведомствоара хезмәттәшлек кысаларында түбәндәгеләр алына:</p> <p>Опека һәм попечительлек органы гариза бирелгән көннән алып 2 эш көне эчендә тиешле вәкаләтле органнардан гражданның Россия Федерациясе Гаилә кодексының 146 статьясындагы 1 пунктының өченче һәм дүртенче абзацларында күрсәтелгән хәлләрнең булмавын раслый торган белешмәләрне раслауны соратып ала.</p> <p>Ведомствоара сорату ведомствоара электрон багланышларның бердәм системасын һәм аңа тоташа торган ведомствоара электрон багланышларның региональ</p>	<p>27.07.2010 210-ФЗ номерлы Федераль закон 30.12.2017 г. № 1716 Карар</p>

<p>ысуллары, аларны бирү тәртибе; дәүләт органы, жирле үзидарә органы яки әлеге документлар белән эш итүче оешмалар.</p>	<p>системаларын кулланып, электрон документ рәвешендә жибәрелә.</p> <p>Опека һәм попечительлек органының әлеге пунктның дүртенче абзацында каралган белешмәләрне раслау турындагы соратуына жавап бирү рәвеше һәм тәртибе, шулай ук опека һәм попечительлек органының тиешле сорату рәвеше Россия Федерациясе Эчке эшләр министрлығы тарафыннан билгеләнә. Күрсәтелгән белешмәләрне раслау турындагы жавап тиешле сорату алынган көннән алып 5 эш көне эчендә опека һәм попечительлек органына жибәрелә.</p> <p>Мөрәжәгать итүче тапшырырга хокуклы документларны алу ысуллары һәм тапшыру тәртибе шушы Регламентның 2.5 пункты белән билгеләнгән.</p> <p>Дәүләт органнары, жирле үзидарә органнары һәм башка оешмалар карамагындагы югарыда санап үтелгән документларны мөрәжәгать итүчедән таләп итү тыела.</p> <p>Гражданның тарафыннан күрсәтелгән хөкөм ителүе булу (булмау) турындагы белешмәләр бер елдан артык элек расланган булса, баланың (балаларның) яшәү урыны буенча опека һәм попечительлек органы тиешле вәкаләтле органнардан мондый белешмәләрне раслауны кабат соратып ала.</p>	
<p>2.7. Норматив хокукый актларда каралган очракларда аларны килештерү дәүләт хезмәте күрсәтү өчен таләп ителә торган һәм дәүләт хезмәте күрсәтүче башкарма хакимият органы тарафыннан гамәлгә ашырыла торган дәүләт хакимияте</p>	<p>Дәүләт хезмәтен күрсәтүне килештерү таләп ителми</p>	

<p>органнары һәм аларның структур бүлекчәләре исемлегенә</p>		
<p>2.8. Хезмәт күрсәтү өчен кирәкле документларны кабул итүдән баш тарту өчен нигезләрнең тулы исемлегенә</p>	<p>1. Бирелгән документларның 2.5 п. күрсәтелгән документлар исемлегенә туры килмәве. 2. Фактта яшәү урыны буенча булмаган мөрәжәгать.</p>	<p>РФ Хөкүмәтененң 18.05.2009 г. № 423 карары</p>
<p>2.9. Дәүләт хезмәтен күрсәтүдән баш тарту өчен нигезләрнең тулы исемлегенә</p>	<p>Дәүләт хезмәтен күрсәтүдән гариза белән опека һәм попечительлек органына мөрәжәгать иткән граждан(нар)га, мөрәжәгать итүче (ләр) түбәндәге категориягә караган очракта, баш тартырга мөмкин:</p> <p>а) суд тарафыннан хокукка сәләтсез яисә хокуктан файдалану сәләте чикләнгән дип танылган затлар;</p> <p>б) ата-ана хокукларыннан мәхрүм ителгән яисә ата-ана хокуклары чикләнгән затлар;</p> <p>в) элек уллыкка алучылар, әгәр уллыкка алу аларның гаебе буенча суд тарафыннан юкка чыгарылган булса;</p> <p>г) үзенә закон белән йөкләнгән вазыйфаларны тиешенчә үтәмәгән өчен опекун (попечитель) вазыйфаларыннан читләштерелгән затлар;</p> <p>д) баланы (балаларны) аларның гаиләсенә вакытлыча тапшырганчы хөкем ителүе бар яисә булган затлар, жинаять эзәрлекләвенә дучар булучы яисә дучар булган (жинаять эзәрлекләве реабилитацияләү нигезләре буенча туктатылган затлардан тыш), шәхеснең гомеренә һәм сәламәтлегенә, ирегенә, намусына һәм абруена каршы (психиатрия стационарына законсыз урнаштырудан тыш), женси кагылгысызлыгы һәм женси ирегенә каршы, гаиләгә һәм балигы булмаганнарга каршы, халыкның сәламәтлегенә һәм ижтимагый эхлакылыкка каршы, шулай ук авыр яисә аеруча авыр жинаятьләр өчен хөкем ителүе ябылмаган яисә кире</p>	<p>РФ Хөкүмәтененң 18.05.2009 г. № 423 карары</p>

	<p>алынмаган затлар;</p> <p>е) ачык формада йогышлы авырулар яисә наркомания, токсикомания, алкоголизм белән авыручы психик авырулар булган затлар;</p> <p>ж) Россия Федерациясе территориясендә даими яшәү урыны булмаган затлар.</p> <p>Мөрәжәгать итүче тарафыннан алар нигезендә дәүләт хезмәтен күрсәтү хокукы билгеләнә торган тиешле рәсмиләштерелмәгән документларны, тулы булмаган һәм (яисә) дәрәс булмаган белешмәләренә тапшыру.</p>	
2.10. Дәүләт хезмәтен күрсәтү өчен алына торган дәүләт пошлинасын яисә башка түләүне алу тәртибе, күләме һәм алу нигезләре	Дәүләт хезмәте түләүсез нигездә күрсәтелә	РФ Хөкүмәтенәң 18.05.2009 г. № 423 карары
2.11. Дәүләт хезмәтен күрсәтү өчен кирәкле һәм мәжбүри булган хезмәтләренә күрсәтү өчен түләүне алу тәртибе, күләме һәм алу нигезләре, мондый түләүнең күләмен исәпләү методикасы турында мәгълүматны да кертеп	Кирәкле һәм мәжбүри хезмәтләр күрсәтү таләп ителми	27.07.2010 210-ФЗ номерлы Федераль закон
2.12. Дәүләт хезмәтен күрсәтү турында соратү биргәндә һәм мондый хезмәтләр күрсәтү нәтижәсен алганда чират көтүнең максималь срогы	Мөрәжәгать итүченә кабул итүне (хезмәт күрсәтүне) көтүнең максималь срогы 15 минуттан артмаска тиеш. Дәүләт хезмәтен алучыларның аерым категорияләре өчен чират билгеләнмәгән.	27.07.2010 210-ФЗ номерлы Федераль закон
2.13. Дәүләт хезмәтен күрсәтү турында гариза бирүченәң	Гариза кергән көндә. Ял (бәйрәм) көнендә электрон рәвештә кергән соратү ял көненнән (бәйрәмнән) соң беренче эш көнендә теркәлә.	27.07.2010 210-ФЗ номерлы Федераль закон

соратуын теркәү срогы һәм тәртибе		
<p>2.14. Дәүләт хезмәте күрсәтелә торган биналарга, мөрәжәгать итүчеләрнең көтү һәм кабул итү урыннарына карата, шул исәптән күрсәтелгән объектлардан инвалидларны социаль яклау турындагы Россия Федерациясе законнары нигезендә инвалидларның файдалана алуын тәмин итүгә, мондый хезмәтләрне күрсәтү тәртибе турында визуаль, текстлы һәм мультимедиа мәгълүматын урнаштыруга һәм рәсмиләштерүгә карата таләпләр</p>	<p>Дәүләт хезмәтен күрсәтү янгынга каршы һәм янгын сүндерү системалары, документларны рәсмиләштерү өчен кирәкле жиһаз, мәгълүмат стендлары булган биналарда гамәлгә ашырыла.</p> <p>Инвалидларның дәүләт хезмәтен күрсәтү урынына каршылыксыз керүе тәмин ителә (бинага уңайлы керү-чыгу һәм аның эчендә хәрәкәт итү).</p> <p>Дәүләт хезмәтен күрсәтү тәртибе турында визуаль, текстлы һәм мультимедиа мәгълүматлары мөрәжәгать итүчеләр өчен уңайлы урыннарда, шул исәптән инвалидларның мөмкинлекләрен исәпкә алып урнаштырыла.</p>	<p>вазыйфаи регламентлар, вазыйфаи инструкцияләр</p>
<p>2.15. Дәүләт хезмәтеннән файдалану мөмкинлеге һәм аның сыйфаты күрсәткечләре, шул исәптән дәүләт хезмәтен күрсәткәндә мөрәжәгать итүченең вазыйфаи затлар белән хезмәттәшлеге саны һәм аларның дәвамлылыгы, дәүләт һәм муниципаль хезмәтләр күрсәтүнең күпфункцияле үзәгендә, дәүләт һәм муниципаль хезмәтләр күрсәтүнең күпфункцияле үзәгенең читтән торып эшләү</p>	<p>Дәүләт хезмәтен күрсәтүнең һәркем өчен мөмкин булуы күрсәткечләре:</p> <p>бинаның жәмәгать транспорты йөри торган урында урнашуы;</p> <p>кирәкле санда белгечләр, шулай ук гариза бирүчеләрдән документлар кабул ителә торган биналар булу;</p> <p>мәгълүмати стендларда, Интернет челтәрендә Башкарма комитетның мәгълүмат ресурсларында, дәүләт һәм муниципаль хезмәтләрнең Бердәм порталында дәүләт хезмәтен күрсәтү ысуллары, тәртибе һәм сроклары турында тулы мәгълүмат булу.</p> <p>Дәүләт хезмәтен күрсәтүнең сыйфаты түбәндәгеләр булмау белән характерлана:</p>	<p>27.07.2010 210-ФЗ номерлы Федераль закон</p>

<p>уриннарында дәүләт хезмәтен алу мөмкинлеге, дәүләт хезмәтен күрсәтү барышы турында мәгълүмат алу мөмкинлеге, шул исәптән мәгълүмат-коммуникация технологияләрен кулланып</p>	<p>мөрәжәгать итүчеләр тарафыннан документлар кабул иткәндә һәм тапшырганда чиратлар; дәүләт хезмәтен күрсәтү срокларын бозу; дәүләт хезмәтен күрсәтүче хезмәткәрләрнең гамәлләренә (гамәл кылмауларына) карата шикаять; дәүләт хезмәтен күрсәтүче хезмәткәрләрнең гариза бирүчеләргә карата әдәпсез, игътибарсыз мөнәсәбәтенә карата шикаятьләр.</p> <p>Дәүләт хезмәтен күрсәтү турында сорату биргәндә һәм дәүләт хезмәтен күрсәтү нәтижәсен алганда дәүләт хезмәтен күрсәтүче вазыйфаи затның да, мөрәжәгать итүченең дә бер тапкыр үзара хезмәттәшлеге күздә тотыла. Хезмәттәшлек дәвамлылыгы регламент белән билгеләнә.</p> <p>Дәүләт хезмәтләрен күрсәтүнең күпфункцияле үзәгендә (алга таба – КФҮ) дәүләт хезмәтен күрсәткәндә, КФҮнең ерак эш урыннарында консультация, документларны кабул итү һәм бирү белән КФҮ белгече шөгыльләнә.</p> <p>Дәүләт хезмәтен күрсәтү барышы турында мәгълүмат гариза бирүче тарафыннан Биектау муниципаль районы сайтында, дәүләт хезмәтләрен (функцияләрен) күрсәтүнең Бердәм порталында, КФҮ дә алынырга мөмкин</p>	
<p>2.16. Особенности предоставления государственной услуги в электронной форме</p>	<p>Консультация Интернет-кабул итү бүлмәсе аша бирелә. Баланы (балаларны) үз гаиләсенә вакытлыча тапшыру мөмкинлеге турында бәяләмә бирү үтенече белән гариза (алга таба - гариза) һәм аңа әлеге Кагыйдәләрнең 10 пунктында каралган документлар граждан тарафыннан шәхсән үзе яки "Бердәм дәүләт хезмәтләре порталы" (адресы: http://uslugi.tatar.ru/), "Интернет" мәгълүмат-телекоммуникация чөлтәрендә региональ портал яки опека һәм попечительлек органының вазыйфаи затлары аша дәүләт</p>	<p>РФ Хөкүмәтенең 18.05.2009 г. № 423 карары</p>

	хезмәтләре күрсәтү үзәкләренең күпфункцияле затлары аша тапшырылырга мөмкин.	
--	--	--

3. Административ процедураларның (гамәлләрнең) составы, эзлеклелеге һәм аларны үтәү тәртибенә таләпләр, шул исәптән административ процедураларны (гамәлләрне) электрон рәвештә башкару үзенчәлекләре, шулай ук күпфункцияле үзәкләрдә, дәүләти хезмәтләр күрсәтүнең күпфункцияле үзәгенең читтән торып эшләү урыннарында административ процедураларны башкару үзенчәлекләре

3.1. Дәүләт хезмәтен күрсәткәндә гамәлләр эзлеклелеген тасвирлау

3.1.1. Ятим балалар оешмаларындагы балаларны һәм ата-ана тәрбиясеннән мәхрүм калган балаларны Россия Федерациясе территориясендә даими яшәүче балигъ булган гражданныр гаиләләренә вакытлыча тапшыру мөмкинлеге турында баяләмә бирү буенча дәүләт хезмәте күрсәтү түбәндәге процедураларны үз эченә ала:

- 1) мөрәжәгать итүчене консультацияләү;
- 2) мөрәжәгать итүчене кабул итү, документлар кабул итү (әлеге регламентның 2.5 п. кара);
- 3) мөрәжәгать итүченең торақ-көнкүреш шартларын тикшерү (3 нче кушымта)
- 4) дәүләт хезмәтен күрсәтүдә катнашучы органнарга ведомствоара соратулар формалаштыру һәм жибәрү;
- 5) дәүләт хезмәтен күрсәтүдән баш тарту өчен нигезләренәң булуын тикшерү;
- 6) ятим балалар оешмалардагы һәм ата-ана тәрбиясеннән мәхрүм калган балаларны Россия Федерациясе территориясендә даими яшәүче балигъ булган гражданныр гаиләсенә вакытлыча тапшыру мөмкинлеге турында баяләмә эзерләү;
- 7) мөрәжәгать итүчегә дәүләт хезмәте нәтижәсен бирү (4 нче кушымта);
- 8) нигез булганда, мөрәжәгать итүчегә дәүләт хезмәтен күрсәтүдән баш тарту турында хат юллау;
- 9) хезмәт алуы турында белешмәләренә һәм шәхси сәчет иминият номерын социаль тәәмин итүнең бердәм дәүләт мәгълүмат системасына жибәрү.

3.1.2. Дәүләт хезмәтен күрсәтү буенча эшчәнлекнең эзлеклелеге блок-схемасы 5 нче кушымтада китерелгән.

3.2. Мөрәжәгать итүчене консультацияләү.

Мөрәжәгать итүче шәхсән, телефон, электрон почта аша (адресы: oreka.biektau@mail.ru) һәм (яисә) хат дәүләт хезмәтен алу тәртибе турында консультацияләр алу өчен опека һәм попечительлек органына мөрәжәгать итә.

Опека һәм попечительлек органы белгече мөрәжәгать итүчене, шул исәптән дәүләт хезмәтен алу өчен кирәкле документларның составы, формасы һәм эчтәлеге буенча консультацияли.

Әлеге пункт белән билгеләнә торган процедура мөрәжәгать итүче мөрәжәгать иткән көнне гамәлгә ашырыла.

Процедураның нәтижәсе: консультацияләр, дәүләт хезмәтен алу өчен кирәкле документлар исемлегенең составы, формасы һәм эчтәлеге буенча кисәтүләр.

3.3. Мөрәжәгать итүчене кабул итү, документлар кабул итү.

3.3.1. Дәүләт һәм муниципаль хезмәтләр порталы аша шәхсән яисә электрон рәвештә гариза бирүче (адресы: <http://uslugi.tatar.ru/>) Татарстан Республикасы дәүләт һәм муниципаль хезмәтләр порталы аша гаризаны 2.5 пунктында күрсәтелгән

кушымта белән бирә (жибәрә).

3.3.2. Опека һәм попечительлек органы гариза бирелгән көннән алып 2 эш көне эчендә тиешле вәкаләтле органнардан тапшырылган документларны раслауны, гражданның Россия Федерациясе Гаилә кодексының 146 статьясындагы 1 пунктының өченче һәм дүртенче абзацларында күрсәтелгән хәлләр булмавы турында соратып ала.

Опека һәм попечительлек органының әлеге пунктның дүртенче абзацларында каралган белешмәләргә раслау турындагы соратуына җавап бирү рәвешенә һәм тәртибкә, шулай ук опека һәм попечительлек органының тиешле сорату рәвешенә Россия Федерациясе Эчке эшләр министрлыгы тарафыннан билгеләнә. Күрсәтелгән белешмәләргә раслау турындагы җавап тиешле сорату алуның 5 эш көне эчендә опека һәм попечительлек органына жибәрелә.

Гражданның тарафыннан күрсәтелгән хөкөм ителүе булу (булмау) турындагы белешмәләр бер елдан артык элек расланган булса, баланың (балаларның) яшәү урыны буенча опека һәм попечительлек органы тиешле вәкаләтле органнардан мондый белешмәләргә раслауны кабат соратып ала.

Процедураларның нәтижәсе: кабул ителгән документлар, гаризаларны теркәү журналында теркәү язуы, расписка яки гариза бирүчегә кире кайтарылган документлар.

3.4. Ведомствоара соратулар формалаштыру һәм дәүләт хезмәтен күрсәтүдә катнашучы органнарга жибәрү.

3.4.1. Белешмәләргә раслау турында опека һәм попечительлек органы гарызнамәләргә җаваплар тиешле гарызнамә алган көннән алып 5 эш көне эчендә вәкаләтле орган тарафыннан опека һәм попечительлек органына жибәрелә.

Опека һәм попечительлек органының белешмәләргә раслау турындагы соратуына җавап бирү рәвешенә һәм тәртибкә, шулай ук опека һәм попечительлек органының тиешле гарызнамәсә формасы Россия Федерациясе Эчке эшләр министрлыгы тарафыннан билгеләнә. Күрсәтелгән белешмәләргә раслау турындагы җавап тиешле сорату алынган көннән алып 5 эш көне эчендә опека һәм попечительлек органына жибәрелә.

Дәүләт хезмәте күрсәтү стандартының 2.5 пунктының дүртенче һәм бишенче абзацлары нигезендә гражданның күрсәткән белешмәләр бер елдан артык элек расланган булса, баланың (балаларның) яшәү урыны буенча опека һәм попечительлек органы тиешле вәкаләтле органнардан мондый белешмәләргә кабат соратып ала.

Процедуралар нәтижәсе: белешмәләр бирү турында жибәрелгән соратулар.

3.4.2. Опека һәм попечительлек секторы соратулары буенча дәүләт хезмәтен күрсәтүдә катнашучы органнар тарафыннан автоматлаштырылган режимда гамәлгә ашырыла:

- соратуны эшкәртү һәм соратыла торган мәгълүматларны эзләү,
- соратыла торган белешмәләргә ведомствоара электрон хезмәттәшлеккә ярдәмдә йә, соратып алына торган белешмәләр булмаган очракта, соратып алынуы белешмәләргә бирүдән баш тарту турында, баш тартуның сәбәпләрен күрсәтеп, хәбәрнамә жибәрү.

Әлеге пункт белән билгеләнгән процедуралар опека һәм попечительлек секторының соратулары кергән вакыттан алып биш көн эчендә гамәлгә ашырыла.

Процедураларның нәтижәсе: соратуга җавап яки әлеге Регламентның 3.4.1. п. күрсәтелгән белешмәләргә бирүдән баш тарту турында хәбәрнамә.

3.5. Мөрәжәгать итүченең торак-көнкүреш шартларын тикшерү

3.5.1. Гражданның торак-көнкүреш шартларын һәм гражданның гаилә әгъзалары арасында урнашкан мөнәсәбәтләргә бәяләү максатларында гражданның һәм аның гаиләсенә яшәү шартларын тикшерү үткәрелә һәм гражданның яшәү шартларын тикшерү актын рәсмиләштерә.

Әлеге пункт белән билгеләнгән процедуралар алдагы процедура тәмамланган көннән алып ике эш көне дәвамында гамәлгә ашырыла.

Процедуралар нәтижәсе: мөрәжәгать итүченең торак-көнкүреш шартларын тикшерү.

3.5.2. Тикшерү нәтижәләргә буенча гражданның яшәү шартларын тикшерү акты рәсмиләштерелә, ул тикшерү үткәргән затларның имзалары белән таныклана.

Гражданның тормыш шартларын тикшерү уздырганда баланың гомеренә һәм сәламәтлегенә, аның физик һәм әхлакый үсешенә куркыныч тудыручы яисә тудырырга мөмкин булган йә аның хокукларын һәм закон белән саклана торган мәнфәгатьләргә боза торган яисә боза торган хәлләр ачыкланган булса, опека һәм попечительлек органы өстәмә рәвештә язма рәвештә гражданның түбәндәгеләргә соратып алырга хокуклы:

а) бала вакытлыча булчак торак бинага гражданның милек хокукынан файдалану яисә аның милек хокукын раслый торган документларның күчмәләре;

б) гражданин белән бергә яшәүче гаилә әгъзаларының ачык формада йогышлы авырулар, психик тайпылышлар һәм диспансер күзәтүен туктатканчы үз-үзләрен тоту тайпылышлары булмау турында дөвалау-профилактика учреждениесе белешмәсен. Белешмә урынына гражданның гаилә әгъзалары дөвалау-профилактикалау учреждениесенә бирелгән 164/у-96 формасы буенча медицина бәяләмәсе бирергә мөмкин. Күрсәтелгән документлар аларны бирү датасыннан алып 6 ай дәвамында опека һәм попечительлек органы тарафыннан кабул ителә;

“Ятим балалар оешмаларында һәм ата-ана тәрбиясеннән мәхрүм калган балаларны Россия Федерациясе территориясендә даими яшәүче гражданның гаиләләренә вакытлыча тапшыру турында” кагыйдәнең 10 пунктында каралган документлар тапшырылган очракта, Россия Федерациясе Хөкүмәтенә 19.05.2009 N 432 карары - “Дәүләт хезмәтләре (функцияләре) бердәм порталы”, дәүләт хезмәтләре (функцияләре) региональ порталы, опека һәм попечительлек органының “Интернет” мәгълүмат-телекоммуникация челтәрендәгә рәсми сайтынан яки опека һәм попечительлек органында опека һәм попечительлек органында эшләүче күп функцияле затлар аша үзара хезмәттәшлек турында килешү төзелгән һәм попечительлек органының күпфункцияле затларыннан файдаланып, гражданин опека һәм попечительлек органы хезмәткәренә һәм попечительлеккә күрсәтелгән документларның оригиналларын тапшыра. “Ятим балалар һәм ата-ана тәрбиясеннән мәхрүм калган балалар өчен оешмаларда булган балаларны Россия Федерациясе территориясендә даими яшәүче гражданның гаиләләренә вакытлыча тапшыру

турында" кагыйдәсенен 10 пунктунда каралган документларның төп нөсхәләренен опека һәм попечительлек органында булмавы Россия Федерациясе Хөкүмәтенен 19.05.2009 N 432 карары, баланы (балаларны) гражданның гаиләсенә вакытлыча тапшыру мөмкинлегенә турында бәяләмә рәсмиләштерү вакытына гражданның гаиләсенә баланы (балаларны) вакытлыча тапшыру мөмкинлегенә турында бәяләмә бирүдән баш тарту өчен нигез булып тора;

Өлеге пункт белән билгеләнгән процедуралар алдагы процедура тәмамланган көннән алып бер эш көне эчендә башкарыла.

Процедураларның нәтижәсе: аңа балаларны вакытлыча тапшыру турында теләк белдергән гражданның тормыш шартларын тикшерү актын төзү (өлеге Регламентка 3 нче кушымта) яисә 3.5.2.п «а» һәм (яисә) «б» пунктчаларында каралган документларны язма сорату.

3.6. Опека һәм попечительлек органы белгече шушы Регламентның 2.9 пунктунда каралган дәүләт хезмәтен күрсәтүдән баш тарту өчен нигезләр булу-булмавын тикшерә.

Хезмәттән баш тарту өчен нигезләр булган очракта, опека һәм попечительлек органы белгече баш тарту турында хат эзерли һәм мөрәжәгать итүчегә аңа кул куйган датадан 3 көн эчендә житкерә. Бер үк вакытта мөрәжәгать итүчегә барлык документлар кире кайтарыла һәм карарга шикаять белдерү тәртибе аңлатыла һәм шушы Регламентның 3.9 пунктунда каралган процедураларны гамәлгә ашыра.

Өлеге пункт белән билгеләнгән процедуралар гариза кергән көннән алып бер эш көне эчендә гамәлгә ашырыла.

Процедуралар нәтижәсе: документларны тикшерү һәм бәяләмә эзерләү яисә кире кагу турында карар кабул итү.

3.7. Подготовка заключения о возможности временной передачи детей, находящихся в организациях для детей-сирот и детей, оставшихся без попечения родителей, в семьи совершеннолетних граждан, постоянно проживающих на территории Российской Федерации.

3.7.1. Опека һәм попечительлек органы белгече, алга таба опека һәм попечительлек органы житәкчесенен раславы белән, тәкъдим ителгән документлар нигезендә ятим балалар оешмаларындагы һәм ата-ана тәрбиясеннән мәхрүм калган балаларны вакытлыча тапшыру мөмкинлегенә турында бәяләмә яисә баш тарту турында хат эзерли.

Гражданның яшәү урыны буенча торак урын тиешле торак пункт шартларына карата төзекләндерелгән кулланылмаган йә баланың күрсәтелгән торак бинада булуы аның сәламәтлегенә, физик һәм әхлакый үсешенә куркыныч тудырган очракта, гражданның яшәү урыны буенча опека һәм попечительлек органы баланы (балаларны) күрсәтелгән торак бинада тормыйча гражданды вакытлыча тапшыру мөмкинлегенә турында бәяләмә рәсмиләштерергә хокуклы. Шул ук вакытта граждан:

ятим балалар һәм ата-ана тәрбиясеннән мәхрүм калган балалар өчен оешманың көн тәртибе нигезендә көндезге сәгатьләрдә баланы (балаларны) алырга;

ятим балалар һәм ата-ана тәрбиясеннән мәхрүм калган балалар өчен оешмага туристик юллама күрсәтеп, бала (балалар) белән шифаханә-курорт дөвалану һәм ял,

дәвалау-савыктыру, физкультура-спорт һәм башка билгеләнештәге объектлар территориясендә урнаштырып ял итүгә (савыктыруга) китәргә;

гражданның яшәү урыны булмаган торак бинада бала (балалар) белән булырга мөмкин.

Әлеге пункт белән билгеләнгән процедуралар алдагы процедура тәмамланганнан соң бер көн эчендә башкарыла.

Процедураларның нәтижәсе: ятим балалар оешмаларындагы һәм ата-ана тәрбиясеннән мәхрүм калган балаларны вакытлыча тапшыру мөмкинлегенә турында бәяләмә яисә 3.9 п. нигезендә эзерләнгән баш тарту турында хат.

3.8. Мөрәжәгать итүчегә хезмәт нәтижәсен бирү.

3.8.1. Опека һәм попечительлек секторы белгече, күрсәтмәне (карарны) алып, аны терки һәм мөрәжәгать итүчегә тапшыра (жибәрә). Тискәре нәтижә булган очракта, шәхсэн үзенең кулына баш тарту турында хат тапшыра яисә, 3.9 п. нигезендә почта аша хәбәр итеп.

Әлеге пункт белән билгеләнгән процедуралар 3.7.1 пунктчасында каралган процедура тәмамланганнан соң вакыттан бер көн эчендә гамәлгә ашырыла.

Процедураның нәтижәсе: мөрәжәгать итүчегә дәүләт хезмәте нәтижәсен бирү (жибәрү).

3.9. Мөрәжәгать итүчегә дәүләт хезмәтен күрсәтүдән баш тарту турында хат жибәрү.

3.9.1. Опека һәм попечительлек секторы белгече рөхсәт бирүдән баш тарту турында карар кабул ителгән очракта, хезмәт күрсәтүдән баш тарту турында хат проектын (алга таба - баш тарту турында хат) эзерли.

Эзерләнгән баш тарту турында хат проектын Татарстан Республикасы Биектау муниципаль районы опека органы житәкчесенә имзага жибәрә.

Әлеге пункт белән билгеләнгән процедуралар баш тарту өчен нигезләр ачыкланганнан соң өч көн эчендә гамәлгә ашырыла.

Процедуралар нәтижәсе: имза салуга юнәлдерелгән баш тарту турында хат проектын.

3.9.2. Опека һәм попечительлек секторы житәкчесе баш тарту турында хат проектын имзалай һәм опека һәм попечительлек секторы белгеченә кайтара.

Әлеге пункт белән билгеләнгән процедуралар 3.9.1. пунктчасында каралган процедура тәмамланганнан соң бер көн эчендә башкарыла.

Процедуралар нәтижәсе: кул куелган баш тарту турында хат.

3.9.3. Опека һәм попечительлек органы белгече мөрәжәгать итүчегә аңа кул куйган көннән алып бер көн эчендә баш тарту турында хат житкерә. Бер үк вакытта мөрәжәгать итүчегә барлык документлар кире кайтарыла һәм карарга шикаять белдерү тәртибе аңлатыла.

Әлеге пункт белән билгеләнгән процедура процедура 3.9.2 пунктчасында каралган процедура тәмамланганнан соң бер көн эчендә гамәлгә ашырыла.

Процедураның нәтижәсе: дәүләт хезмәтен күрсәтүдән баш тарту турында мөрәжәгать итүчегә хәбәр итү.

3.10. Дәүләт хезмәтләрен күрсәтүнең күпфункцияле үзәге, МФЦ ның читтән торып эш урыны аша дәүләт хезмәтен күрсәтү.

3.11. Техник хатаны (язу, хәрәф хатасы, грамматик яки арифметик хата) төзәтү.

Бәяләмәне (бәяләмә бирүдән баш тарту турында хатны) яңадан рәсмиләштерү бәяләмәдә (бәяләмә бирүдән баш тарту турында хат) жиберелгән техник хаталарны (язу, басма хаталарны, грамматик яисә арифметик хаталарны) бетерү белән бәйле рәвештә гамәлгә ашырыла.

Бәяләмәне (бәяләмә бирүдән баш тарту турында хатны) яңадан рәсмиләштерү теркәлгән гариза (тәкъдим ителә торган форма әлеге Регламентка 7 нче кушымтада китерелгән) нигезендә, мөрәжәгать итүчегә техник хата булган дәүләт хезмәте нәтижәсе буларак бирелгән документ кушымтасы белән (әгәр мондый документ бирелгән булса) гамәлгә ашырыла.

3.11.1. Опека һәм попечительлек органы белгече:

техник хатаны төзәтү турында гаризаны кабул итә һәм гражданнар мөрәжәгатьләрен теркәү журналында терки;

бәяләмә проектын (бәяләмә бирүдән баш тарту турында хат) үзгәртеп рәсмиләштерә;

яңадан формалаштырылган бәяләмә проектын (бәяләмә бирүдән баш тарту турында хат) опека һәм попечительлек органы житәкчесенә имзага жиберә.

Әлеге пункт белән билгеләнә торган процедуралар гариза теркәлгәннән соң бер эш көне эчендә гамәлгә ашырыла.

Процедураның нәтижәсе: техник хатаны төзәтү турында кабул ителгән, теркәлгән гариза, опека һәм попечительлек органы житәкчесенә имзага юнәлдерелгән яңадан рәсмиләштерелгән бәяләмә проектын (бәяләмә бирүдән баш тарту турында хат).

3.11.2. Опека һәм попечительлек органы житәкчесе үзгәртеп рәсмиләштерелгән бәяләмәгә (бәяләмә бирүдән баш тарту турындагы хатка) кул куя һәм аны опека һәм попечительлек органы белгеченә жиберә.

Әлеге пункт белән билгеләнгән процедура проект имзага юлланган вакыттан алып бер эш көне эчендә гамәлгә ашырыла.

Процедураның нәтижәсе: имзаланган үзгәртеп рәсмиләштерелгән бәяләмә (бәяләмә бирүдән баш тарту турындагы хат).

3.11.3. Опека һәм попечительлек органы белгече мөрәжәгать итүчегә гаризада күрсәтелгән ысул белән яңадан рәсмиләштерү (бәяләмә бирүдән баш тарту турындагы хат) турында хәбәр итә.

Әлеге пункт белән билгеләнгән процедуралар алдагы процедура тәмамланганнан соң бер эш көне дәвамында гамәлгә ашырыла.

Процедураның нәтижәсе: мөрәжәгать итүчегә яңадан рәсмиләштерелгән бәяләмә (бәяләмә бирүдән баш тарту турында хат) турында хәбәр итү.

4. Дәүләт хезмәтен күрсәтүне контрольдә тоту тәртибе һәм формалары

4.1. Дәүләт хезмәтен күрсәтүнең тулылыгын һәм сыйфатын контрольдә тоту гариза бирүчеләрнең хокукларын бозу очраklarын ачыклау һәм бетерү, дәүләт

хезмәтен күрсәтү процедураларының үтәлешен тикшерү, жирле үзидарә органы вазыйфай затларының гамәлләренә (гамәл кылмауларына) шикаятьләренә карау, карарлар әзерләүне үз эченә ала.

Административ процедураларның үтәлешен контрольдә тоту формалары булып тора:

- дәүләт хезмәте күрсәтү документлары проектларына хокукый экспертиза үткәрү. Тикшерү нәтижәсе булып проектларны визалау тора;

- билгеләнгән тәртиптә башкарыла торган эш кәгазьләрен алып баруны тикшерү;

- дәүләт хезмәте күрсәтү процедураларының үтәлешенә билгеләнгән тәртиптә контроль тикшерү үткәрү.

Контроль тикшерүләр план нигезендә һәм планнан тыш булырга мөмкин. Тикшерүләр уздырганда дәүләт хезмәте күрсәтү (комплекслы тикшерүләр) белән бәйлә барлык мәсьәләләр дә карала ала, яисә гариза бирүченең конкрет мөрәжәгәте буенча.

Дәүләт хезмәте күрсәткәндә һәм карар кабул иткәндә гамәлләрнең башкарылуын тикшереп тору өчен опека һәм попечительлек органы житәкчесенә дәүләт хезмәте күрсәтү нәтижәләре турында белешмәләр бирелә.

4.2. Дәүләт хезмәт күрсәтү буенча административ процедураларда билгеләнгән гамәлләрнең эзлеклелеге үтәлешенә агымдагы контроль дәүләт хезмәте күрсәтү эшен оештыруга җаваплы белгеч, эш кәгазьләре хезмәте белгечләре тарафыннан гамәлгә ашырыла.

4.3. Агымдагы контрольне гамәлгә ашыручы вазыйфай затлар исемлеге опека һәм попечительлек секторының структур бүлекчәләре һәм вазыйфай регламентлар турындагы нигезләмәләр белән билгеләнә.

Үткәрелгән тикшерүләр нәтижәләре буенча, мөрәжәгать итүчеләрнең хокуклары бозылган очракта, гаепле затлар Россия Федерациясе законнары нигезендә җаваплылыкка тартыла.

4.4. Җаваплы башкаручы мөрәжәгать итүченең мөрәжәгатьләрен вакытында тикшермәгән өчен җаваплы була.

5. Дәүләт хезмәте күрсәтүче органның, муниципаль хезмәтне күрсәтүче органның, дәүләт хезмәте күрсәтүче органның яисә муниципаль хезмәт күрсәтүче органның вазыйфай затының йә дәүләт яисә муниципаль хезмәткәрнең, күпфункцияле үзәкнең, күпфункцияле үзәк хезмәткәренә, шулай ук дәүләт хезмәтләрен күрсәтү функцияләрен гамәлгә ашыручы оешмаларның яки аларның хезмәткәрләренә карарларына һәм гамәлләренә (гамәл кылмавына) гариза бирүче тарафыннан судка кадәр (судтан тыш) шикаять бирү предметы

5.1. Дәүләт хезмәтен алучылар дәүләт хезмәтен күрсәтүдә катнашучы опека һәм попечительлек секторы хезмәткәрләренә гамәлләренә (гамәл кылмавына) Татарстан Республикасы муниципаль районы Башкарма комитетына судка кадәр шикаять белдерү хокукына ия.

Гариза бирүче шикаять белән мөрәжәгать итә ала, шул исәптән түбәндәге

очрактарда:

1) дәүләт хезмәте күрсәтү турында соратуны теркәү вакытын, «Дәүләт һәм муниципаль хезмәтләр күрсәтүне оештыру турында» 2010 елның 27 июлендәге 210-ФЗ номерлы Федераль законның 15.1 статьясында күрсәтелгән соратуны бозу;

2) дәүләт хезмәте күрсәтү срогын бозу. Әгәр шикаять белдерелә торган күпфункцияле үзәккә «Дәүләт һәм муниципаль хезмәтләр күрсәтүне оештыру турында» 2010 елның 27 июлендәге 210-ФЗ номерлы Федераль законның 16 статьясындагы 1.3 өлешендә билгеләнгән тәртиптә тиешле дәүләт хезмәтләре күрсәтү функциясе тулы күләмдә йөкләнгән булса, күрсәтелгән очракта күпфункцияле үзәкнең, күпфункцияле үзәк хезмәткәренәң карарларына һәм гамәлләренә (гамәл кылмавына) мөрәжәгать итүче тарафыннан судка кадәр (судтан тыш) шикаять бирү мөмкин;

3) мөрәжәгать итүчедән дәүләт хезмәте күрсәтү өчен Россия Федерациясе, Татарстан Республикасы норматив хокукый актлары, муниципаль хокукый актлар белән каралмаган документларны яисә мәгълүматны яисә гамәлләр башкаруны таләп итү;

4) мөрәжәгать итүчедән дәүләт хезмәте күрсәтү өчен Россия Федерациясе, Татарстан Республикасы норматив хокукый актлары, муниципаль хокукый актлар белән каралган документларны кабул итүдән баш тарту;

5) федераль законнар һәм алар нигезендә кабул ителгән Россия Федерациясенәң башка норматив хокукый актлары, Россия Федерациясе субъектларының законнары һәм башка норматив хокукый актлары, муниципаль хокукый актлар белән баш тарту нигезләре каралмаган очракта, дәүләт хезмәте күрсәтүдән баш тарту. Әгәр шикаять белдерелә торган күпфункцияле үзәккә «Дәүләт һәм муниципаль хезмәтләр күрсәтүне оештыру турында» 2010 елның 27 июлендәге 210-ФЗ номерлы Федераль законның 16 статьясындагы 1.3 өлешендә билгеләнгән тәртиптә тиешле дәүләт хезмәтләре күрсәтү функциясе тулы күләмдә йөкләнгән булса, күрсәтелгән очракта күпфункцияле үзәкнең, күпфункцияле үзәк хезмәткәренәң карарларына һәм гамәлләренә (гамәл кылмавына) мөрәжәгать итүче тарафыннан судка кадәр (судтан тыш) шикаять бирү мөмкин;

6) дәүләт хезмәте күрсәткәндә мөрәжәгать итүчедән Россия Федерациясе норматив хокукый актлары, Россия Федерациясе субъектларының норматив хокукый актлары, муниципаль хокукый актлар белән каралмаган түләүне таләп итү;

7) дәүләт хезмәте күрсәтүче органның яисә дәүләт хезмәте күрсәтүче органның вазыйфай затының, күпфункцияле үзәкнең, күпфункцияле үзәк хезмәткәренәң, «Дәүләт һәм муниципаль хезмәтләр күрсәтүне оештыру турында» 2010 елның 27 июлендәге 210-ФЗ номерлы Федераль законның 16 статьясындагы 1.1 өлешендә күрсәтелгән оешмаларның яисә аларның хезмәткәренәң дәүләт хезмәте күрсәтү нәтижәсендә бирелгән документларда басма хаталарны һәм хаталарны төзәтүдән баш тартуы яисә мондый төзәтмәләренәң билгеләнгән вакытын бозуы. Әгәр шикаять белдерелә торган күпфункцияле үзәккә «Дәүләт һәм муниципаль хезмәтләр күрсәтүне оештыру турында» 2010 елның 27 июлендәге 210-ФЗ номерлы Федераль законның 16 статьясындагы 1.3 өлешендә билгеләнгән тәртиптә тиешле дәүләт хезмәтләре күрсәтү функциясе тулы күләмдә йөкләнгән булса, күрсәтелгән очракта күпфункцияле үзәкнең, күпфункцияле үзәк хезмәткәренәң карарларына һәм

гамәлләренә (гамәл кылмавына) мөрәжәгать итүче тарафыннан судка кадәр (судтан тыш) шикаять бирү мөмкин;

8) дәүләт хезмәте күрсәтү нәтижәләре буенча документлар бирү срогын яки тәртибен бозу;

9) федераль законнар һәм алар нигезендә кабул ителгән Россия Федерациясенең башка норматив хокукый актлары, Россия Федерациясе субъектларының законнары һәм башка норматив хокукый актлары, Татарстан Республикасы законнары һәм башка норматив хокукый актлары, муниципаль хокукый актлар белән туктатып тору нигезләре каралмаган булса, дәүләт хезмәте күрсәтүне туктатып тору. Әгәр шикаять белдерелә торган күпфункцияле үзәккә «Дәүләт һәм муниципаль хезмәтләр күрсәтүне оештыру турында» 2010 елның 27 июлендәге 210-ФЗ номерлы Федераль законның 16 статьясындагы 1.3 өлешендә билгеләнгән тәртиптә тиешле дәүләт хезмәтләре күрсәтү функциясе тулы күләмдә йөкләнгән булса, күрсәтелгән очракта күпфункцияле үзәкнең, күпфункцияле үзәк хезмәткәренә карарларына һәм гамәлләренә (гамәл кылмавына) мөрәжәгать итүче тарафыннан судка кадәр (судтан тыш) шикаять бирү мөмкин;

5.2. Шикаять язмача кәгазьдә яки электрон формада тапшырыла.

Шикаятьне почта аша, күпфункцияле үзәк аша, "Интернет" мәгълүмат-телекоммуникация челтәреннән, Биектау муниципаль районының рәсми сайтынан (<http://vysokaya-gora.tatarstan.ru/>) һәм Татарстан Республикасының Бердәм дәүләти һәм муниципаль хезмәтләр порталынан (<http://uslugi.tatar.ru/>), Дәүләти һәм муниципаль хезмәтләрнең (функцияләрнең) Бердәм порталынан (<http://www.gosuslugi.ru/>) файдаланып, шулай ук мөрәжәгать итүчене шәхсән кабул иткәндә кабул итәргә мөмкин.

5.3. Дәүләт хезмәте күрсәтүче органга, күпфункцияле үзәккә, күпфункцияле үзәкнең оештыручысына, «Дәүләт һәм муниципаль хезмәтләр күрсәтүне оештыру турында» 2010 елның 27 июлендәге 210-ФЗ номерлы Федераль законның 16 статьясындагы 1.1 өлешендә каралган оешмаларга яисә югары органга (ул булган очракта) кергән шикаять аны теркәгәннән соң унбиш эш көне эчендә каралырга тиеш, ә дәүләт хезмәте күрсәтүче органның, күпфункцияле үзәкнең, күпфункцияле үзәкнең оештыручысының, «Дәүләт һәм муниципаль хезмәтләр күрсәтүне оештыру турында» 2010 елның 27 июлендәге 210-ФЗ номерлы Федераль законның 16 статьясындагы 1.1 өлешендә каралган оешмаларның мөрәжәгать итүченә документларын кабул итүдән яисә жибәрелгән басма хаталарны һәм хаталарны төзәтүдән баш тартуына яисә мондый төзәтүләрнең билгеләнгән вакытын бозуга карата шикаять белдергән очракта - аны теркәгән көннән алып биш эш көне эчендә.

5.4. Шикаять түбәндәгеләрне үз эченә алырга тиеш:

1) карарларына һәм гамәлләренә (гамәл кылмавына) карата шикаять белдерелә торган дәүләт хезмәте күрсәтүче органның, дәүләт хезмәте күрсәтүче органның вазыйфай затының яисә муниципаль хезмәткәренә, күпфункцияле үзәкнең, аның житәкчесенә һәм (яисә) хезмәткәренә, «Дәүләт һәм муниципаль хезмәтләр күрсәтүне оештыру турында» 2010 елның 27 июлендәге 210-ФЗ номерлы Федераль законның 16 статьясындагы 1.1 өлешендә күрсәтелгән оешмаларның, аларның житәкчесенә һәм (яисә) хезмәткәрләренә исемә;

2) мөрәжәгать итүче – физик затның фамилиясе, исеме, атасының исеме (соңгысы – булган очракта), яшәү урыны турында мәгълүмат яисә мөрәжәгать итүче – юридик затның атамасы, урнашу урыны турында мәгълүмат, шулай ук мөрәжәгать итүчегә жавап жибәрелергә тиешле элементә өчен телефон номеры (номерлары), электрон почта адресы (адреслары) (булган очракта) һәм почта адресы;

3) дәүләт хезмәте күрсәтүче органның, дәүләт хезмәте күрсәтүче органның вазифаи затының, яки муниципаль хезмәткәрнең, күпфункцияле үзәкнең, күпфункцияле үзәк хезмәткәрнең, «Дәүләт һәм муниципаль хезмәтләр күрсәтүне оештыру турында» 2010 елның 27 июлендәге 210-ФЗ номерлы Федераль законның 16 статьясындагы 1.1 өлешендә күрсәтелгән оешмаларның яисә аларның хезмәткәрнең шикаять ителүче карарлары һәм гамәлләре (гамәл кылмавы) турында белешмәләр;

4) мөрәжәгать итүченең дәүләт хезмәте күрсәтүче органның, дәүләт хезмәте күрсәтүче органның вазифаи затының, яки муниципаль хезмәткәрнең, күпфункцияле үзәкнең, күпфункцияле үзәк хезмәткәрнең, «Дәүләт һәм муниципаль хезмәтләр күрсәтүне оештыру турында» 2010 елның 27 июлендәге 210-ФЗ номерлы Федераль законның 16 статьясындагы 1.1 өлешендә күрсәтелгән оешмаларның яисә аларның хезмәткәрнең карары һәм гамәле (гамәл кылмавы) белән килешмәвенә нигез булган дәлилләр. Мөрәжәгать итүче тарафыннан аның дәлилләрен раслый торган документлар (булган очракта) яисә аларның күчермәләре тапшырылырга мөмкин.

5.5. Шикаятьтә тасвирланган хәлләрне раслаучы документларның күчермәләре шикаятькә кушымта итеп бирелергә мөмкин. Бу очракта шикаятьтә аңа кушып бирелә торган документлар исемлегә китерелә.

5.6. Шикаять аны тапшырган дәүләт хезмәтен алучы тарафыннан имзалана.

5.7. Шикаятьне карап тикшерү нәтижәләре буенча түбәндәге карарларның берсе кабул ителә:

1) шикаятьне канәгатьләндерү, шул исәптән кабул ителгән карарны гамәлдән чыгару, муниципаль хезмәт күрсәтү нәтижәсендә бирелгән документларда жибәрелгән хаталар һәм ялгышларны төзәтү, гариза бирүчегә Россия Федерациясе норматив хокукый актлары, Татарстан Республикасы норматив хокукый актлары, муниципаль хокукый актлар белән каралмаган акчаларны кире кайтару формасында;

2) шикаятьне канәгатьләндерүдән баш тартыла.

5.7 пунктта күрсәтелгән карарны кабул иткән көннең икенче көненнән дә соңга калмыйча, гариза бирүчегә язма рәвештә һәм гариза бирүче теләге буенча электрон формада шикаятьне карап тикшерү нәтижәләре турында дәлилле жавап жибәрелә.

5.8. Шикаятьне карап тикшерү барышында яисә карап тикшерү нәтижәләре буенча административ хокук бозу составы билгеләре яки жинаять билгеләре ачыкланганда, шикаятьне карап тикшерү буенча вәкаләтләр бирелгән вазифаи зат булган материалларны «Дәүләт һәм муниципаль хезмәтләр күрсәтүне оештыру турында» 2010 елның 27 июлендәге 210-ФЗ номерлы Федераль законның 11.2 статьясындагы 1 өлешендә күрсәтелгән нигезләрдә кичекмәстән прокуратура органнарына юллай.

Ятим балалар оешмаларындагы балаларны, ата-ана тәрбиясеннән мэхрүм калган балаларны Россия Федерациясе территориясендә яшәүче балигъ булган гражданныр гаиләләренә вакытлыча тапшыру мөмкинлеге турында бәяләмә бирү буенча дәүләт хезмәте күрсәтүнең административ регламентына 1 нче кушымта

Опека һәм попечительлек органына

_____ (фамилиясе, исеме, атасының исеме)

Гражданның опека һәм попечительлек органынан баланы (балаларны) вакытлыча гаиләгә бирү мөмкинлеге турында бәяләмә бирү турында гаризасы

Мин, _____

_____ (фамилиясе, исеме, атасының исеме)

Гражданлык _____ Шәхесне ачыклаучы документ: _____

_____ (кайчан һәм кем тарафыннан бирелгән)

Адрес (теркәү урыны буенча) _____

Адрес (тору урыны буенча) _____

миңа гаиләгә баланы (балаларны) вакытлыча тапшыру мөмкинлеге булу турында бәяләмә бирүегезне сорыйм

миңа гаиләгә баланы (балаларны) вакытлыча тапшыру мөмкинлеге булу турында бәяләмә бирүегезне сорыйм

_____ (баланың (балаларның) фамилиясе, исеме, әтисенең исеме, туган көне, ае, елы)

Торак шартлары, сәламәтлегем һәм эш характеры миңа үз гаиләмә бала (балаларны) вакытлыча алырга мөмкинлек бирә.

Үзем турында өстәмә түбәндәгеләрне хәбәр итә алам _____ (гражданның балаларны тәрбияләүдә кирәкле

_____ белемнәре һәм күнекмәләре булуы, шул исәптән белеме, һөнәри эшчәнлеге турында,

_____ опекуннарга яки попечительләргә кандидатлар эзерләү программаларын узу турында

_____ документлары булуы турында белешмәләр һәм б.ш.)

Мин, _____ ,

_____ (фамилия, исем, әтисенең исеме)

әлеге гаризада булган һәм мин биргән документларда булган шәхси мәгълүматларымны эшкәртүгә һәм алардан файдалануга ризалыгымны бирәм.

_____ (имза, дата)

Гаризага түбэндәге документлар теркәлә:

- шәхесне раслаучы документ күчермәсе
- гражданнар гомеренә һәм сәламәтлегенә каршы белә торып жинаять кылган өчен хөкем ителүнең булмавын раслый торган эчке эшләр органнары белешмәсе
- йорт китабыннан (фатир) өземтә яисә граждан белән бергә балигъ булган һәм балигъ булмаган гаилә әгъзалары турында белешмәләр булган башка документ
- дөвалау-профилактика медицина учреждениесенең ачык формада инфекцион авырулар яки психик авырулар, наркомания, токсикомания, эчкечелек булмавы турында бәяләмә яисә 164/у формасы буенча бәяләмә (ятим балаларны, ата-ана тәрбиясеннән мәрхүм калган балаларны уллыкка (кызлыкка) алырга, опекага (попечительлеккә), тәрбиягә алырга яки патронат гаиләгә алырга ниятләгән гражданның медицина тикшерүе нәтижәләре турында бәяләмә)

Башка документлар:

- 1.
- 2.
- 3.

Ятим балалар оешмаларындагы балаларны, ата-ана тәрбиясеннән мэхрүм калган балаларны Россия Федерациясе территориясендә яшәүче балигъ булган гражданныр гаиләләренә вакытлыча тапшыру мөмкинлегенә турында бәяләмә бирү буенча дәүләт хезмәтә күрсәтүнең административ регламентына 2 нче кушымта
 Медицина документациясе
 Исәп формасы № 164/у

РАСЛАНДЫ
 Россия Федерациясе Сәламәтлек саклау министрлыгының 2014 елның 18 июнендәге 290н номерлы боерыгы белән

Уллыкка (кызлыкка) алырга, опекага (попечительлеккә), ятим балаларның һәм ата-ана каравыннан мэхрүм калган балаларны тәрбиягә бала алучы яисә патронат гаиләсенә алырга теләүче гражданнырны медицина тикшерүе нәтижәләре турында бәяләмә

“ ____ ” _____ 20 ____ ел

1. Бирелде _____
 (медицина оешмасының исеме һәм адресы)
2. Бәяләмә тапшырыла торган органның исеме _____
3. Фамилия, исем, атасының исеме _____
 (уллыкка (кызлыкка) алырга, опекага (попечительлеккә), тәрбиягә алган яисә патронат гаиләгә ятим балаларны һәм ата-ана каравыннан мэхрүм калган балаларны алырга ниятләүче затның Ф.И.А.)
4. Жөнәс (ир/хатын-кыз) _____
5. Туган көне _____
6. Яшәү урыны адресы _____
7. Бәяләмә (кирәкмәгәнән сызарга):

Алар булганда, зат баланы уллыкка (кызлыкка) алырга, аны опекага (попечительлеккә) алырга, тәрбиягә яки патронат гаиләгә алырга мөмкинлек бирмәгән авыруларның булуы (булмавы) ачыкланган *.

Табиблык комиссиясе рәисе: _____
 (Ф.И.А.)

_____ (имза)

_____ (дата)

М.У.

* «Затка баланы уллыкка (кызлыкка) алырга, аны опекага (попечительлеккә) алырга, тәрбиягә яки патронат гаиләгә алырга мөмкинлек бирмәгән авырулар исемлегенә раслау турында» Россия Федерациясе Хөкүмәтенен 2013 елның 14 февралендәге 117 номерлы карары (Россия Федерациясе Законнар җыентыгы, 2013, № 36, 4577 ст.).

Ятим балалар оешмаларындагы балаларны, ата-ана тәрбиясеннән мэхрүм калган балаларны Россия Федерациясе территориясендә яшәүче балигъ булган гражданныр гаиләләренә вакытлыча тапшыру мөмкинлеге турында баяләмә бирү буенча дәүләт хезмәте күрсәтүнең административ регламентына 3 нче кушымта

Россия Федерациясе территориясендә даими рәвештә яшәүче гражданның яшәу шартларын тикшерү акты

Тикшерү датасы “ ___ ” _____ 20__ е

Тикшерү үткәрүче затның фамилиясе, исеме, атасының исеме, вазыйфасы _____

Түбәндәге затның яшәу шартлары тикшерелде _____

(фамилия, исем, атасының исеме, туган көне) _____

Шәхесне раслый торган документ: _____

(кайчан һәм кем тарафыннан бирелгән)

эшләүче _____

(адресын һәм эш телефонын күрсәтеп, эш урыны) _____

вазыйфасында _____

яшәүче:

адресы (теркәү урыны буенча) _____

адресы (тору урыны буенча) _____

Тикшерү нәтижәсендә билгеләнде:

Зат яшәүче торак майдан _____

(фамилия, исем, атасының исеме)

кв. м тәшкил итә, _____ бүлмәдән тора,

Һәр бүлмә : _____ кв. м, _____ кв. м, _____ кв. м _____ катта _____ катлы

йортта.

Йортның сыйфаты (кирпеч, панель, агач һәм б.ш.; нормаль хәлдә, иске, аварияле; бүлмәләре коры, якты, үтү урыннары, тәрәзәләр саны һәм башкалар) _____

Йорт һәм торак майданны төзекләндерү (суүткәргеч, канализация, жылыту нинди, газ, ванна, лифт, телефон һәм б.ш.): _____

Торак майданның санитар-гигиена халәте (яхшы, канәгатьләнерлек, канәгатьләnmәслек) _____

Бала өчен аерым бүлмә, жиһаз, уеннар, шөгылләр өчен урын булу _____

Торак майданда яшилэр (билгелэнгэн тэртиптэ теркэлгэн һәм фактта яшәүчеләр):

Фамилиясе, исеме, атасының исеме	Туган елы	Эш урыны, вазыйфасы яки уку урыны	Туганлык мөнәсәбәте	Әлеге торак майданда кайчаннан бирле яши

Гражданның гаилә әгъзалары арасында мөнәсәбәт

_____ (гаилә әгъзалары арасында үзара

_____ мөнәсәбәтләр характеры, балалар белән, балаларның үзара аралашу үзенчәлекләре, туганнарының

_____ баланы (балаларны) гаиләгә вакытлыча тапшыруга мөнәсәбәте һәм б.ш.)

Тикшерүнең өстәмә мәгълүматлары _____

Россия Федерациясе территориясендә даими яшәүче гражданның тормыш шартлары

_____ (канәгатьләнәрлек/канәгатьләнмәслек конкрет хәлләрне күрсәтеп)

Тикшерү үткәргән затның имзасы _____

_____ (опека һәм попечительлек органы житәкчесе)

_____ (имза)

_____ (Ф.И.А.)

М.У.

Ятим балалар оешмаларындагы балаларны, ата-ана тәрбиясеннән мэхрүм калган балаларны Россия Федерациясе территориясендә яшәүче балигъ булган гражданнар гаиләләренә вакытлыча тапшыру мөмкинлеге турында бәяләмә бирү буенча дәүләт хезмәте күрсәтүнең административ регламентына 4 нче кушымта

Опека һәм попечительлек органы бланкы

(бәяләмәне төзү датасы)

Россия Федерациясе территориясендә даими яшәүче гражданның гаиләсенә баланы (балаларны) вакытлыча тапшыру мөмкинлеге турында опека һәм попечительлек органы бәяләмәсе

Фамилия, исем, атасының исеме _____

Туган көне _____

Адресы (теркәү урыны буенча) _____

Адресы (тору урыны буенча) _____

Гаиләгә характеристика (составы, балаларның булуы яшен күрсәтеп, балалар белән аралашу тәҗрибәсе, гаилә әгъзалары арасында үзара мөнәсәбәт, яқын туганнар булуы һәм аларның баланы (балаларны) гаиләгә вакытлыча тапшыруга мөнәсәбәте һәм б.ш.) _____

Белеме һәм һөнәри эшчәнлеге _____

Сәламәтлек торышына характеристика (сәламәтлекнең гомуми торышы, баланы (балаларны) гаиләгә вакытлыча тапшыруга киртә куючы авырулар булмавы) _____

Баланы (балаларны) гаиләгә вакытлыча тапшыру өчен мотивлар _____

Граждандан тапшырган документларда _____

(фамилия, исем, атасының исеме)

баланы (балаларны) аның гаиләсенә вакытлыча тапшыруга киртә куючы хәлләрнең барлыгы _____

(юк/бар конкрет хәлләрне күрсәтеп)

Граждандан гаиләсенә баланы (балаларны) вакытлыча тапшыру мөмкинлеге турында бәяләмә _____

(фамилия, исем, атасының исеме)

(мөмкин/граждандан торак урынында тормыйча мөмкин /мөмкин түгел, сәбәпләрен күрсәтергә)

(опека һәм попечительлек органы җитәкчесе)

(имза)

(Ф.И.А.)

М.У.

Ятим балалар оешмаларындагы балаларны, ата-ана тәрбиясеннән мэхрүм калган балаларны Россия Федерациясе территориясендә яшәүче балигы булган гражданнар гаиләләренә вакытлыча тапшыру мөмкинлеге турында бәяләмә бирү буенча дәүләт хезмәте күрсәтүнең административ регламентына 5 нче кушымта

Дәүләт хезмәте күрсәтү өчен җаваплы һәм аның үтәлешенә контрольне гамәлгә ашыручы вазыйфаи затларның реквизитлары

Татарстан Республикасы Биектау муниципаль районы башкарма комитетының опека һәм попечительлек органы

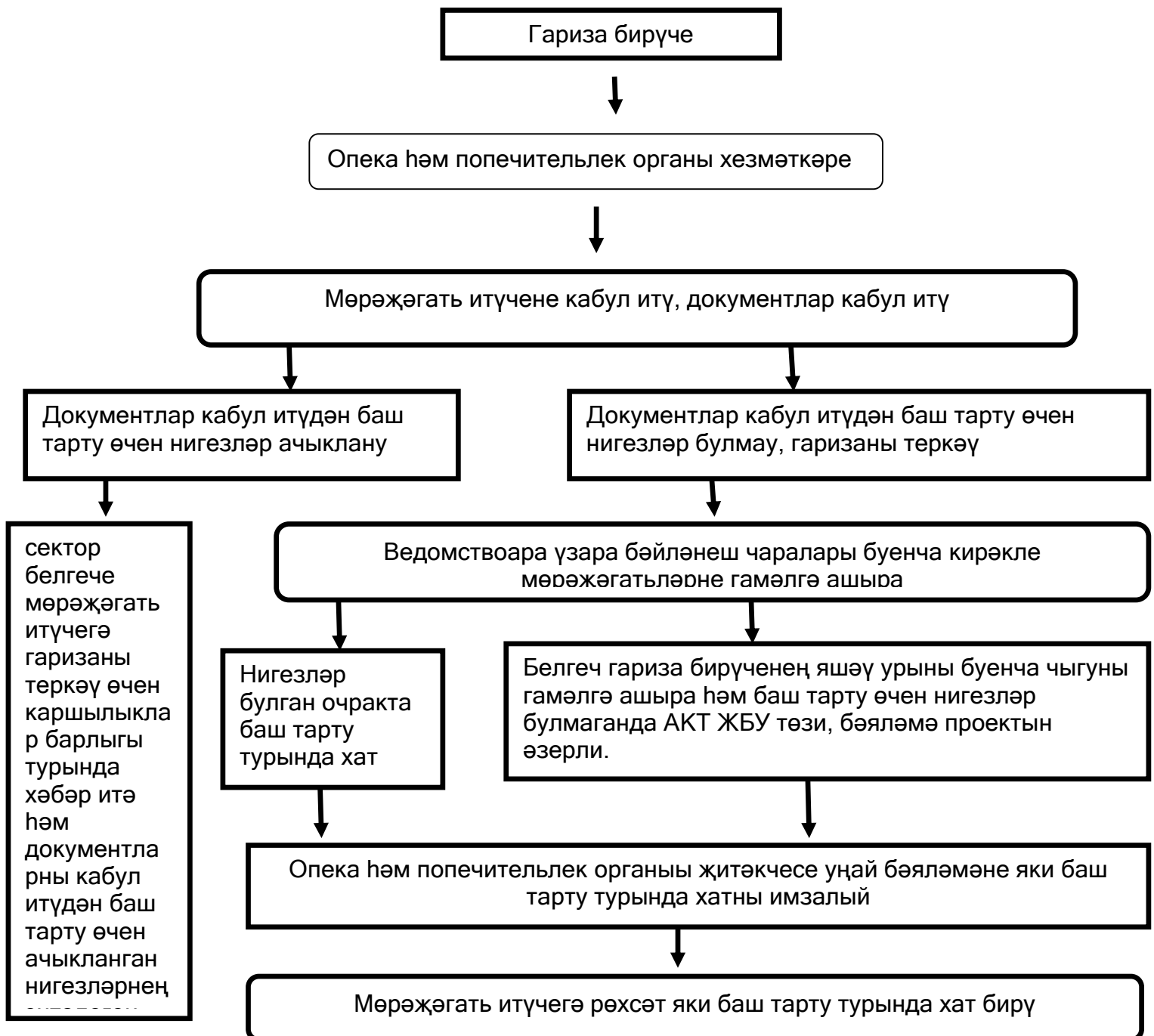
Вазыйфа	Телефон	Электрон адрес
Баш белгеч А.Ф. Зәйнетдинова	(8-84365) 2-32-69	Opеka.biекtay@mail.ru
Әйдәп баручы белгеч	(8-84365) 2-32-69	Opеka.biекtay@mail.ru

Татарстан Республикасы Биектау муниципаль районы Башкарма комитеты

Вазыйфа	Телефон	Электрон адрес
Башкарма комитет житәкчесе Д.Ф.Шәйдуллин	(8-84365) 2-30-61	-
Житәкче урынбасары Сабиржанов Р.Р.	(8-84365) 2-30-87	-

Ятим балалар оешмаларындагы балаларны, ата-ана тәрбиясеннән мэхрүм калган балаларны Россия Федерациясе территориясендә яшәүче балигъ булган гражданныр гаиләләренә вакытлыча тапшыру мөмкинлеге турында бәяләмә бирү буенча дәүләт хезмәте күрсәтүнең административ регламентына 6 нчы кушымта

Дәүләт хезмәте күрсәтү буенча гамәлләрнең эзлеклелеге блок-схемасы



Приложение № 7
к Административному регламенту
предоставления государственной
услуги по выдаче заключения
о возможности временной передачи
детей, находящихся в организациях
для детей-сирот, и детей,
оставшихся без попечения
родителей, в семьи
совершеннолетних граждан,
постоянно проживающих на
территории Российской Федерации

Рекомендуемая форма

Руководителю Исполнительного
комитета муниципального района
(городского округа) РТ

Заявление
об исправлении технической ошибки

Я, _____

_____ (фамилия, имя, отчество заявителя указывается полностью)
проживающий (ая) по адресу _____

_____ (почтовый адрес заявителя с указанием индекса, телефон, электронный адрес)

_____ (наименование документа, удостоверяющего личность заявителя, его серия, номер, дата выдачи,

_____ наименование органа, выдавшего документ)

прошу исправить техническую ошибку _____,
допущенную в заключения о возможности временной передачи детей, находящихся в
организациях для детей-сирот, и детей, оставшихся без попечения родителей, в семью от
_____ № _____.
дата решения номер решения

Согласен(на) на получение информации об исправлении технической ошибки

_____ (письменно, по телефону, смс-сообщением, электронной почтой)

« ____ » _____ 20 ____ г.

_____ (подпись заявителя)

_____ (расшифровка подписи)