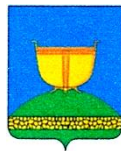


**ИСПОЛНИТЕЛЬНЫЙ КОМИТЕТ
ВЫСОКОГОРСКОГО МУНИЦИПАЛЬНОГО
РАЙОНА РЕСПУБЛИКИ ТАТАРСТАН**

Кооперативная ул., 5, пос. ж/д станция Высокая Гора,
Высокогорский район, Республика Татарстан, 422700



**ТАТАРСТАН РЕСПУБЛИКАСЫ
БИЕКТАУ МУНИЦИПАЛЕ РАЙОНЫ
БАШКАРМА КОМИТЕТЫ**

Кооперативная ур., 5, Биектау т/ю станциясе поселогы,
Биектау районы, Татарстан Республикасы, 422700

Тел.: +7 (84365) 2-30-50, факс: 2-30-86, e-mail: biektau@tatar.ru, www.vysokaya-gora.tatarstan.ru

**ПОСТАНОВЛЕНИЕ
01.06.2018**

**КАРАР
№ 1154**

**Төзелешкә рөхсәт бирү буенча
муниципаль хезмәт күрсәтүнең
административ регламентын раслау
турында**

Россия Федерациясе Шәһәр төзелеше кодексының 51 статьясы, 2010 елның 27 июлендәге 210-ФЗ номерлы «Дәүләти һәм муниципаль хезмәтләр күрсәтүне оештыру турында» Федераль закон, «Биектау муниципаль районы жирле үзидарә органнары тарафыннан муниципаль хезмәтләр күрсәтүнең административ регламентларын эшләү һәм раслау тәртибен раслау турындагы» 2011 елның 9 февралендәге 58/2 номерлы Биектау муниципаль районы Советы карарына үзгәрешләр кертү турында» 2012 елның 3 июлендәге 167 номерлы Татарстан Республикасы Биектау муниципаль районы Советы карары нигезендә, Биектау муниципаль районы Башкарма комитеты **КАРАР БИРӘ:**

1. Төзелешкә рөхсәт бирү буенча муниципаль хезмәт күрсәтү административ регламентын кушымта нигезендә расларга.

2. Татарстан Республикасы Биектау муниципаль районы башкарма комитетының Төзелешкә рөхсәт бирү буенча муниципаль хезмәт күрсәтүнең административ регламентын раслау турында 2018 елның 14 мартындагы 587 номерлы карарының үз көчен югалтуын танырга.

3. Әлеге карарны Татарстан Республикасының хокукый мәгълүмат рәсми порталында <http://pravo.tatarstan.ru/> һәм Интернет челтәрендә Биектау муниципаль районының рәсми сайтында: <http://vysokaya-gora.tatarstan.ru/> веб-адрес буенча урнаштырып халыкка житкерергә.

4. Әлеге карарның үтәлешен контрольдә тотуны Биектау муниципаль районы башкарма комитетының төзелеш, архитектура һәм торак-коммуналь хужалык бүлеге башлыгы Д.И. Зәйнетдиновка йөкләргә.

Биектау муниципаль районы
Башкарма комитеты житәкчесе

Д.Ф. Шәйдуллин

Кушымта
«Расланды»
Татарстан Республикасы Биектау
муниципаль районы Башкарма
комитетының 2018 елның
01 июнендәге 1154 номерлы
карары белән

Төзелешкә рөхсәт бирү буенча муниципаль хезмәт күрсәтүнең административ регламенты

1. Гомуми нигезләмәләр

1.1. Муниципаль хезмәт күрсәтүнең әлеге административ регламенты (алга таба - Регламент) төзелешкә рөхсәт бирү буенча муниципаль хезмәт күрсәтүнең (алга таба – муниципаль хезмәт күрсәтү) стандартын һәм тәртибен билгели.

1.2. Хезмәтне алучылар: физик затлар, юридик затлар (алга таба – гариза бирүче).

1.3. Муниципаль хезмәт Татарстан Республикасы Биектау муниципаль районы башкарма комитеты тарафыннан күрсәтелә.

Муниципаль хезмәтне башкаручы – Биектау муниципаль районы башкарма комитетының төзелеш, архитектура һәм ТКХ бүлеге.

1.3.1. Башкарма комитетның урнашкан урыны: Биектау т/юл ст. бистәсе, Кооператив ур., 5й.

Бүлекнең урнашкан урыны: Биектау т/юл ст. бистәсе, Кооператив ур., 5й.

Эш графигы:

дүшәмбе –жомга: 8:00 дән 17:00 гә кадәр;

шимбә, якшәмбе: ял көннәре.

Гражданнарны кабул итү Биектау авылы, Полк ур., 9й. (МКҮ- күпфункцияле үзәк) адресы буенча.

Сишәмбе: 14:00 тән 17:00 гә кадәр

Белешмә өчен телефон 8(84365)23068.

Керү шәхесне таныклаучы документлар буенча.

1.3.2. «Интернет» мәгълүмат-телекоммуникация челтәрендә муниципаль районның рәсми сайты адресы (алга таба – «Интернет» челтәре): (<http://www.vysokaya-gora.tatar.ru>).

1.3.3. Муниципаль хезмәт турында мәгълүмат түбәндәге чаралар аша алынырга мөмкин:

1) Башкарма комитет биналарында урнашкан гариза бирүчеләр белән эшләр өчен дәүләт хезмәте турында визуаль һәм текстлы мәгълүматны үз эченә алган дәүләт хезмәте турында мәгълүмат стендлары аша. Мәгълүмати стендларда урнаштырылучы мәгълүмат әлеге Регламентның 1.1, 1.3.1, 2.3, 2.5, 2.8, 2.10, 2.11, 5.1 пунктларында (пунктчаларында) булган муниципаль хезмәте турында мәгълүматны үз эченә ала;

2) «Интернет» челтәре аша муниципаль районның рәсми сайтында (<http://www.vysokaya-gora.tatar.ru.>);

3) Татарстан Республикасы дәүләт һәм муниципаль хезмәтләр Порталында (<http://uslugi.tatar.ru/>);

4) дәүләт һәм муниципаль хезмәтләрнең (функцияләр) бердәм порталында (<http://www.gosuslugi.ru/>);

5) Биектау муниципаль районы Башкарма комитетының төзелеш, архитектура һәм ТКХ бүлегенә Башкарма комитетында (ары таба – Бүлек)

Телдән мөрәжәгать иткәндә - шәхсән яки телефон буенча;

язмача (шул исәптән электрон документ формасында) мөрәжәгать иткәндә – кәгазьдә почта аша, электрон почта аша.

1.3.4. Муниципаль хезмәт күрсәтү мәсьәләләре буенча мәгълүмат Бүлек белгече тарафыннан муниципаль районның рәсми сайтында һәм гариза бирүчеләр белән эшләр өчен каралган Башкарма комитет биналарында мәгълүмат стендларында урнаштырыла.

1.4. Муниципаль хезмәт күрсәтү түбәндәге документлар нигезендә башкарыла:

2004 нче елның 29 декабрдәге 190-ФЗ номерлы Россия Федерациясенә Шәһәр төзелеш кодексы (алга таба - РФ ШТК) (Россия Федерациясе законнар жыйнагы, 03.01.2005, №1 (1-өлеш), 16ст.);

Россия Федерациясе Жир кодексы, 25.10.2001 136-ФЗ номерлы Федераль закон (алга таба – РФ ЖК) (Россия Федерациясе законнары жыйнагы, 29.10.2001, №44, 4147 ст.);

“Россия Федерациясендә архитектура эшчәнлегенә турында” 1995 елның 17 ноябрдәге 169-ФЗ номерлы Федераль закон (алга таба – 169-ФЗ номерлы Федераль закон) (Россия Федерациясе законнары жыйнагы, 20.11.1995, №47, 4473б.);

“Россия Федерациясендә жирле үзидарә оештыруның гомуми принципнары турында”, 2003 елның 6 октябрдәге 131-ФЗ номерлы Федераль закон (алга таба – 131-ФЗ номерлы Федераль закон) (Россия Федерациясе законнар Жыйнагы, 2003, №40, 3822 ст.);

“Дәүләт һәм муниципаль хезмәтләр күрсәтүне оештыру турында”, 2010 елның 27 июлдәге 210-ФЗ номерлы Федераль закон (алга таба – 210-ФЗ номерлы Федераль закон) (Россия Федерациясе законнары Жыйнагы, 2010, № 31, 4179 ст.);

Россия Федерациясе Төзелеш һәм торак-коммуналь хужалыгы министрлыгының "Объектны файдалануга кергүгә рөхсәт бирү формасын һәм рөхсәт формасын раслау турында" 19.02.2011 № 117/пр боерыгы (алга таба - 117/пр боерык) (Рәсми хокукый мәгълүмат интернет-порталы <http://www.pravo.gov.ru>, 13.04.2015);

“Татарстан Республикасында жирле үзидарә турында”, 2004 елның 28 июлдәге 45-ТРЗ номерлы Татарстан Республикасы Законы (алга таба – 45-ТРЗ номерлы ТР Законы) (Республика Татарстан, 03.08.2004, №155-156);

Биектау муниципаль районы Советының 2015 елның 21 сентябрдәге 7 номерлы карары белән расланган, Биектау муниципаль районы Советының 28.09.2016 № 86; 29.11.2016 N 110; 26.05.2017 N 145 карарлары белән кертелгән үзгәрешләргә исәпкә алып, “Татарстан Республикасы Биектау муниципаль районы” муниципаль берәмлегенә Уставы (алга таба – Устав);

Биектау муниципаль районы Советының 2017 елның 16 февралендәге 122 номерлы карары белән расланган «Татарстан Республикасы Биектау муниципаль районы Башкарма комитеты» МКУсе турындагы Нигезләмә (алга таба – БК турында Нигезләмә);

Биектау муниципаль районы Башкарма комитетының 2010 елның 30 декабрдәге 3338 номерлы «Эчке тәртип кагыйдәләрен раслау турындагы» карары.

1.5. Әлеге регламентта түбәндәге терминнар һәм билгеләмәләр кулланыла:

- гариза бирүче - Идарәгә телдән, язма яисә электрон рәвештә муниципаль хезмәт күрсәтү турында сорату белән мөрәжәгать иткән физик яисә юридик затлар (дәүләт органнарыннан һәм аларның территориаль органнарыннан, бюджеттан тыш дәүләт фондлары органнарыннан һәм аларның территориаль органнарыннан, жирле үзидарә органнарыннан тыш) яисә аларның вәкаләтле вәкилләре;

- төзүче - үзенә караган жир кишәрлегендә яисә башка хокук иясенә жир кишәрлегендә (аңа дәүләт (муниципаль) милкендәге капитал төзелеш объектларына бюджет инвестицияләрен гамәлгә ашырганда "Росатом" атом энергиясе буенча дәүләт корпорациясе, "Роскосмос" космик эшчәнлек буенча дәүләт корпорациясе, бюджеттан тыш дәүләт фондларының идарә органнары яки жирле үзидарә органнары килешүләр нигезендә дәүләт (муниципаль) заказчысы вәкаләтләрен тапшырган яки "Тотрыксызлык (банкротлык) вакытында гражданның-өлешләп төздә катнашучыларның хокукларын яклау буенча халык-хокукий компаниясе һәм Россия Федерациясенә аерым закон актларына үзгәрешләр кертү турындагы" 2017 елның 29 июлендәге 218-ФЗ номерлы Федераль законның 13.3 статьясы нигезендә дәүләт (муниципаль) заказчысының үз вәкаләтләрен тапшырган очракларда) капитал төзелеш объектларын төзүне, үзгәртеп коруны, капитал ремонтлауны, капитал объектларын сүтү, шулай ук инженерлык эзләнүләрен башкаруны, әлеге объектларны төзү, реконструкцияләү, капитал ремонтлау өчен проект документларын эзерләүне гамәлгә ашыручы физик яисә юридик зат. Төзүче шәһәр төзелеше эшчәнлегенә турындагы законнарда каралган функцияләрен техник заказчыга тапшырырга хокуклы;

- техник заказчы - төзүче тарафыннан вәкаләт бирелгән һәм төзүче исеменнән инженер тикшеренүләрен башкару, проект документларын эзерләү, капитал төзелеш объектларын төзү, реконструкцияләү, капитал ремонтлау, аларны сүтү турында килешүләр төзү, күрсәтелгән эшләр төрләрен үтәүгә биремнәр эзерләү, проект документациясен эзерләүне, капитал төзелеш объектларын төзүне, реконструкцияләүне, капитал ремонтлауны гамәлгә ашыручы затларга тапшыра, күрсәтелгән эшләр төрләрен башкару өчен кирәкле документлар һәм документлар раслау, капитал төзелеш объектын файдалануга кертүгә рөхсәт алу өчен кирәкле документларга кул кую, шәһәр төзелеше эшчәнлегенә турындагы законнарда каралган башка функцияләргә (алга таба шулай ук - техник заказчы функцияләрен) гамәлгә ашыручы юридик зат. Техник заказчы функцияләре бары тик инженерлык эзләнүләре, архитектура-төзелеш проектлау, капитал төзелеш объектларын төзү, реконструкцияләү, капитал ремонтлау өлкәсендә үз-үзен жайга сала торган оешма эгъзасы тарафыннан гына үтәлергә мөмкин, моңа 47 статьяның 2_1 өлешендә, 48 статьяның 4_1 өлешендә, 52 статьяның 2_2 өлешендә каралган очраклар керми;

Төзелешкә рәхсәт капиталъ төзелеш объектнъ төзүне оештыру проектнъда каралган бөтен срокка бирелә, моңа мондый рәхсәт төзелешнең, реконструкциянең аерым этапларына бирелгән очраklar керми. Шәхси торақ төзелешенә рәхсәт ун елга бирелә.

Төзелешкә рәхсәт бирү түбәндәге очраklarда таләп ителми:

1) эшмәкәрлек эшчәнлеген гамәлгә ашыруга бәйле булмаган максатлар өчен физик затка бирелгән жир кишәрлегендә гараж төзү яисә бакчачылык, дача хужалыгы алып бару өчен бирелгән жир кишәрлегендә төзелеш;

2) капиталъ төзелеш объектлары булмаган объектларны (киосklar, навеслар һәм башкалар) төзү, реконструкцияләү;

3) жир кишәрлегендә ярдәмче куллану төзелмәләрен һәм корылмаларын төзү;

4) капиталъ төзелеш объектларын һәм (яисә) аларның өлешләрен үзгәртү, әгәр мондый үзгәрешләр аларның ышанычлылыгына һәм куркынычсызлыгына конструктив һәм башка характеристикаларга кагылмаса һәм Шәһәр төзелеш регламентнъда билгеләнгән рәхсәт ителгән төзелешнең, реконструкциянең иң чик параметрларыннан артмаса;

4.1) капиталъ төзелеш объектларын капиталъ ремонтлау;

5) Шәһәр төзелеш кодексы, Россия Федерациясе субъектларының шәһәр төзелеш эшчәнлегенә турындагы законнары нигезендә төзелешкә рәхсәт алу таләп ителми торган башка очраklarда.

Төзелешкә рәхсәтнең гамәлдә булу срогын озайту төзүченең кимендә алтмыш көн алдан бирелгән гаризасы буенча, мондый рәхсәтнең гамәлдә булу срогы чыкканчы мөмкин. Төзелешкә рәхсәтнең гамәлдә булу вакытын озайту, капиталъ төзелеш объектларын төзү, реконструкцияләү мондый гариза бирү вакыты чыкканчы башланмаган очракта рәхсәт ителми.

дәүләт һәм муниципаль хезмәтләр күрсәтүнең күпфункцияле үзегенең читтә урнашкан эш урыны – муниципаль районның авыл жирлекләрендә гариза бирүчеләрнең документларын кабул итү һәм бирү, консультацияләр бирү тәрәзәсе;

техник хата – муниципаль хезмәт күрсәтүче орган тарафыннан жибәрелгән һәм документларга кертелгән мәгълүматлар (муниципаль хезмәт нәтижәсе) документтагы мәгълүмат нигезендә кертелгән мәгълүматларга туры килмәүгә китергән хата (ялгыш язу, басмадагы хата, грамматик яки арифметик хата яки шуның ише хата).

Әлеге Регламентта муниципаль хезмәт күрсәтү турында гариза (алга таба - гариза) астында муниципаль хезмәт күрсәтү турындагы сорату аңлашыла (27.07.2010 ел, №210-ФЗ номерлы Федераль законның 2 ст.2 п.). Гариза стандарт бланкта тугырыла (1 нче кушымта).

2. Муниципаль хезмэт күрсәтү стандарты

Муниципаль хезмэт күрсәтү стандартына таләпләр исемлеге	Стандарт таләпләренен эчтәлеге	Муниципаль хезмэт яки таләпне билгеләүче норматив акт
2.1. Муниципаль хезмэт исеме	Төзелешкә рөхсәт бирү	РФ ШТ кодексы 51 ст.1 п.; 131-ФЗ номерлы Федераль законы 14 ст. 20 п.;
2.2. Турыдан-туры муниципаль хезмэт күрсәтүче жирле үзидарә башкарма-боеру органы исеме	Татарстан Республикасы Биектау муниципаль районы Башкарма комитеты	
2.3. Муниципаль хезмэт күрсәтү нәтижеләренен тасвирламасы	<ol style="list-style-type: none"> 1. Төзелешкә рөхсәт (2 нче номерлы кушымта). 2. Гамәлдә булу срогы озайтылган төзелешкә рөхсәт 3. Үзгәрешләр кертелгән төзелешкә рөхсәт. 4.Төзелешкә рөхсәтнең кабат нөсхәсен (дубликатын) бирү 5.Хезмэт күрсәтүдән баш тарту турындагы хат 	РФ ШТК 51 ст. 1, 20, 21.14 өләш;
2.4. Муниципаль хезмэт күрсәтү вакыты, шул исәптән муниципаль хезмэт күрсәтүдә катнашучы оешмаларга мөрәҗәгать итү кирәклеген исәпкә алып, туктатып тору мөмкинлеге Россия Федерациясе законнары белән каралган очракта, муниципаль хезмэт күрсәтүне туктатып тору вакыты	<p>Төзелешкә рөхсәт бирү– гариза бирү көнен кертәп, жиде көн.</p> <p>Төзелешкә рөхсәт бирү вакытын озайту– биш көн.</p> <p>Төзелешкә рөхсәткә үзгәрешләр кертү- жиде көн.</p> <p>Төзелешкә рөхсәтнең нөсхәсен кабат (дубликатын) бирү–өч көн.</p> <p>Муниципаль хезмэт күрсәтү вакытын туктатып тору каралмаган</p>	РФ ШТК 51 ст. 11, 21.14 өләш;

<p>2.5. Муниципаль хезмэт күрсэтү өчен, шулай ук мөрәжәгать итүче тарафыннан тапшырылырга тиешле муниципаль хезмэт күрсәтүләр өчен кирәкле һәм мәжбүри булган хезмэт күрсәтүләр өчен законнар чыгаручы яисә башка норматив хокукый актлар нигезендә кирәкле документларның тулы исемлеге, аларны мөрәжәгать итүче тарафыннан алу ысуллары, шул исәптән электрон формада, аларны тапшыру тәртибе</p>	<p>Капиталь төзелеш объектын төзү, үзгәртеп кору максатында, төзүче жибәрә:</p> <ol style="list-style-type: none"> 1) гариза; 2) жир асты байлыкларынан файдаланучыга бирелгән һәм жир асты байлыкларынан файдалануга бәйле эшләр алып бару өчен кирәкле жир кишәрлегендә капитал төзелеш объектына (жирле әһәмияттәге жир асты байлыклары кишәрлекләреннән файдалануга бәйле эшләрдән тыш), - жир асты байлыкларының дәүләт фонды белән идарә итүнең федераль органы; 3) проект документациясендәге материаллар(әлеге документлар: <ol style="list-style-type: none"> а) аңлатма язуы; б) жир кишәрлегенң шәһәр төзелеше планында күрсәтелгән мәгълүмат нигезендә эшләнгән планлаштыру схемасы, капитал төзелеш объектын, подъездларны һәм аңа керү урыннарын, ачык сервитутлар чикләрен, археологик мирас объектларын урнаштыру урыннарын билгеләү белән; в) линия объектының территорияне планлаштыру буенча документлар составында расланган линия объектларына карата кызыл линия чикләрендә урнашуын раслый торган жир кишәрлеген планлаштыру схемасы ; г)) архитектура документлары ; д)) инженерлык жиһазлары турында мәгълүмат, инженер-техник тәэмин итү челтәрләренң, проектлана торган капитал төзелеш объектын инженерлык-техник тәэмин итү челтәрләренә 	<p>РФ ШТК 51 ст. 7, 9, 20, 21.10 – 21.13 өлеш;</p>
---	--	--

	<p>тоташтыру (технологик тоташтыру) урыннарын билгеләп, жыелма планы;</p> <p>е) капитал төзелеш объектын төзүне оештыру проекты;</p> <p>ж) капитал төзелеш объектларын, аларнын өлешләрән сүтү яки демонтажлау эшләрән оештыру проекты;</p> <p>з) күрсәтелгән объектларны төзү, реконструкцияләү очрагында, күрсәтелгән объектларның проект документларына экспертиза РФ ШтК 49 маддәсә нигезендә үткәрелмәгән шартларда, инвалидларның сәламәтлек саклау, мәгариф, мәдәният, ял, спорт һ.б. социаль-мәдәни һәм коммуналь-көнкүреш объектларына, транспорт, сәүдә, жәмәгать туклануы, эшлекле, административ, финанс, дини, торақ фонды объектларына, барып житүен тәэмин итү буенча чаралар исемлеге;</p> <p>4) капитал төзелеш объектынның проект документларына экспертизаның уңай бәяләмәсә (төзелешнең аерым этапларына карата РФ ШтК 48 маддәсә 12.1 өлешендә каралган очракта), әгәр мондый проект документлары РФ ШтК 49 маддәсә нигезендә экспертиз узарга тиеш булса, РФ ШтК 49 маддәсә 3.4 өлешендә каралган очракларда проект документларына дәүләт экспертизасының уңай бәяләмәсә, РФ ШтК 49 маддәсә 6 өлешендә каралган очракларда проект документларына дәүләт экологик экспертизасының уңай бәяләмәсә;</p> <p>4.1) модификацияләнгән проект документациясен файдаланган очракта, Шәһәр төзелеше кодексының 49 статьясындагы 3.5 өлешендә каралган бәяләмә</p>	
--	---	--

5) рөхсәт ителгән төзелешнең, үзгәртеп коруның чик параметрларыннан читкә тайпылуға рөхсәт (әгәр дә төзүчегә РФ ШтК 40 маддәсе нигезендә мондый рөхсәт бирелгән булса);

б) мондый объект реконструкцияләнгән очракта капитал төзелеш объектынның хокук ияләренә ризалыгы, 6.2 пункттың күрсәтелгән күпфатирлы йортны реконструкцияләү очраklarыннан тыш;

б.1) дәүләт хакимияте органы (дәүләт органы), "Росатом" атом энергиясе буенча дәүләт корпорациясе, "Роскосмос" космик эшчәнлек буенча дәүләт корпорациясе, бюджеттан тыш дәүләт фондларының идарә органнары яки жирле үзидарә органнары булып торган дәүләт (муниципаль) заказчысы тарафыннан реконструкция үткәрелгән очракта, дәүләт (муниципаль) унитар предприятиесе, дәүләт (муниципаль) бюджет яки автоном предприятие милке хокукына ия булган дәүләт (муниципаль) милкендәге капитал төзелеш объектын, аңа карата күрсәтелгән орган мөлкәт милекчесенә функциясен һәм вәкаләтләрен гамәлгә ашырганда, мондый реконструкция үткәрү турында килешү, шул исәптән реконструкция барышында күрсәтелгән объектка китерелгән зыянны каплау шартларын һәм тәртибен билгеләүче;

б.2) күпфатирлы йортны реконструкцияләгән очракта күпфатирлы йортта торак һәм машина кую урыны милекчеләренә гомуми жылышы карары яки мондый реконструкция нәтижәсендә күпфатирлы йортта гомуми милек күләме кимесә, барлык милекчеләрнең ризалыгы;

7) эгәр проект документларына дәүләти булмаган экспертиза бәяләмәсе тәкъдим ителгән булса, проект документларына дәүләти булмаган экспертиза буенча уңай бәяләмә биргән юридик затның аккредитацияләү турында таныклык күчәрмәсе;

8) мәдәни мирас объектлары турында Россия Федерациясе законнары белән каралган документлар, мәдәни мирас объектын саклау буенча эшләр башкарганда мондый объектның конструктив һәм башка ышанычлылык һәм куркынычсызлык характеристикаларына кагылган очракта.

Индивидуаль торак төзелеше объектын төзөгәндә яисә реконструкцияләгәндә:

1) Гариза;

2) эгәр күрсәтелгән документлар (аларның күчәрмәләре яисә алардагы белешмәләр) күчәмсез мөлкәтнең бердәм дәүләт реестрында булмаса, жир кишәрлегенә хокук билгели торган документлар;

2) төзелешкә рөхсәт алуға гариза бирелгән көнгә кадәр өч елдан да иртәрәк булмаган вакытта бирелгән жир кишәрлегенә шәһәр төзелеше планы;

3) индивидуаль торак төзелеше объектын урнаштыру урынын күрсәтеп, жир кишәрлеген планлаштыру оешмасы схемасы;

4) индивидуаль торак төзелеше объектын төзү яисә реконструкцияләү федераль яисә региональ әһәмияттәге тарихи жирлек территориясе чикләрендә планлаштырылган очракта, Шәһәр төзелеше кодексының 51 статьясындагы 10.2 өлешендә каралган очрактан тыш, индивидуаль торак төзелеше объектынның тышкы кыяфәте тасвирламасы.

Индивидуаль торак төзелеше объектынның тышкы кыяфәтен тасвирлау аның текст рәвешендәге тасвирламасын һәм график тасвирламасын үз эченә ала. Индивидуаль торак төзелеше объектынның тышкы кыяфәтен текст рәвешендә тасвирлау шәхси торак төзелеше объекты параметрларын күрсәтүне, аның тышкы кыяфәте төсө чишелеше, куллануга планлаштырылучы төзелеш материалларын, шулай ук капитал төзелеш объектынның архитектура карарларына таләпләр буларак шәһәр төзелеше регламенты белән билгеләнгән объектның башка характеристикаларын тасвирлауны үз эченә ала. График тасвирлама индивидуаль торак төзелеше объектынның тышкы кыяфәтен, аның фасадын һәм объектның конфигурациясен дә кертәп, сурәтләнгән гыйбарәт.

Рәхсәтнең гамәлдә булу срогы озаитылганда гариза биүче түбәндәге документларны тапшыра:

1) төзелешкә рәхсәтнең гамәлдә булу вакытын озаиту турында гариза (төзелешкә гамәлдә булу вакыты чыкканчы 60 календарь көннән дә ким булмаган вакыт эчендә тапшырыла).

Төзелешкә рәхсәтнең гамәлдә булу вакытын озаиту турындагы гариза, өлешле төзүдә катнашу килешүе нигезендә, күпфатирлы йортны һәм (яки) күчәмсез мөлкәтнең бүтән объектларын өлешле төзү өчен гражданның һәм юридик затларның акчаларын жәлеп итүче төзүче тарафыннан бирелә икән, мондый гаризага төзүченең өлешле төзүдә катнашу шартнамәсе буенча торак урынын тапшыру йөкләмәләрен тиешенчә үтәмәгән яисә күпфатирлы

йортны һәм (яки) күчемсез мөлкәтнең бүтән объектларын өлөшлө төзү өчен акчаны жәлеп иткән затның (төзүчө) гражданлык жаваплылығын иминләштерү шартнамәсе беркетелергә тиеш.

Төзелешкә рөхсәткә үзгәрешләр керткәндә, гариза бирүчө түбәндәге документлар тапшыра:

Гариза бирүчөгә жир кишәрлекләренә хокуклар, жир асты байлыктарыннан файдалану хокукы, жир кишәрлегә төзү турында реквизитлар күрсәтелгән язма рәвештә хәбәрнамә:

1) РФ ШТК 51 статьясындагы 21.5 бүлегендә күрсәтелгән очракта, мондый жир кишәрлекләренә хокук билгеләү документлары;

2) РФ ШТК 51 статьясының 21.6 һәм 21.7 өлөшлөрөндә каралган очрактарда, жир кишәрлегә төзү турындагы законнар нигезендә дәүләт хакимиятенә башкарма органы яки жирле үзидарә органы кабул иткән очракта, жир кишәрлекләрен төзү турында карарлар;

3) РФ ШТК 51 статьясындагы 21.7 өлөшөндә каралган очракта, капитал төзелеш объекттын төзү, үзгәртеп кору планлаштырыла торган кишәрлегенә шәһәр төзелеш планы;

4) РФ ГрК 51 статьясындагы 21.9 өлөшөндә каралган очракта жир асты байлыктарыннан файдалану хокукын бирү һәм жир асты байлыктарыннан файдалану хокукына лицензияне яңадан рәсмиләштерү турында карар;

Муниципаль хезмәт алу өчен гариза бланкын гариза бирүчө район Башкарма комитетына шәхси мөрәжәгать иткәндә алырга мөмкин. Бланкның

электрон формасы район Башкарма комитетының рәсми сайтында урнаштырылган.

Гариза һәм кушымта итеп бирелә торган документлар гариза бирүче тарафыннан кәгазьдә түбәндәге ысулларның берсе белән тапшырылырга (жибәрелергә) мөмкин:

шәхсән (мөрәжәгать итүче исемненән ышаныч кәгазе нигезендә эшләүче зат тарафыннан)

почта аша.

Объектны файдалануга тапшыруга рөхсәт бирүгә гариза һәм документлар (жибәрелде) бары тик электрон рәвештә:

Әгәр капитал төзелеш объектының проект документациясенә (Россия Федерациясе Шәһәр төзелеше кодексының 48 статьясындагы 12.1 өлешендә каралган очракта төзелешнең аерым этапларына карата) уңай экспертиза бәяләмәсе, Россия Федерациясе Шәһәр төзелеше кодексының 49 статьясындагы 3.4 өлешендә каралган очракларда проект документациясенә дәүләт экспертизасының уңай бәяләмәсе, проект документациясенә дәүләт экология экспертизасының Россия Федерациясе Шәһәр төзелеше кодексының 49 статьясындагы 6 өлешендә каралган очракларда уңай бәяләмәсе электрон рәвештә тапшырылса;

әгәр капитал төзелеш объектының проект документациясе һәм (яисә) инженерлык эзләнүләре нәтижеләре мөндый проект документациясен эзерләү өчен башкарылган булса, шулай ук проект документациясенә һәм (яисә) инженер эзләнүләре нәтижеләренә дәүләт экспертизасын уздыру өчен

	кирәкле башка документлар электрон формада тапшырылган булса.	
<p>2.6 Дәүләт органнары, жирле үзидарә органнары һәм мөрәжәгать итүче тәкъдим итәргә хокуклы башка оешмалар карамагында булган муниципаль хезмәт күрсәтү өчен норматив хокукый актлар нигезендә кирәкле документларның тулы исемлеге, шулай ук аларны алу ысуллары, шул исәптән электрон формада, аларны тапшыру тәртибе; әлеге документлар сакланган дәүләт органы, жирле үзидарә органы яисә башка оешмалар</p>	<p>Ведомствоара хезмәттәшлек кысаларында алына: шәхси торак төзелеше объектлары булмаган объектларга төзелешкә рөхсәт бирелгән очракта:</p> <p>1) күчәмсез мөлкәтнең Бердәм дәүләт реестрыннан өземтә (күчәмсез милек объектына теркәлгән хокуклар турында һәркем өчен мөмкин булган мәгълүматларны үз эченә алган);</p> <p>2) жир кишәрлегенә төзелешкә рөхсәт алу өчен гариза бирелгән көнгә кадәр өч елдан да алданрак булмаган бирелгән шәһәр төзелеше планы;</p> <p>Төзелешкә рөхсәт итүгә үзгәрешләр кертелгән очракта (кертелгән үзгәрешләргә карап):</p> <p>1) күчәмсез мөлкәтнең Бердәм дәүләт реестрыннан өземтә (күчәмсез милек объектына теркәлгән хокуклар турында һәркем өчен мөмкин булган мәгълүматларны үз эченә алган);</p> <p>2) РФ ШК 21.6 һәм 21.7 өлешләрендә каралган очрактарда жир кишәрлекләрен төзү турында карар, әгәр жир законнары нигезендә жир кишәрлеген төзү турында карар дәүләт хакимиятенә башкарма органы яисә жирле үзидарә органы тарафыннан кабул ителсә;</p> <p>3) Бүлү, яңадан бүлү, бүлү чыгару вакытында төзелгән жир кишәрлегенә шәһәр төзелеше планы;</p> <p>4) РФ ГрК 51 статьясындагы 21.9 өлешендә каралган очракта, жир асты байлыкларыннан файдалану хокукына лицензияне яңадан рәсмиләштерү турында карар һәм жир асты байлыкларыннан файдалану хокукын бирү турында карар.</p>	<p>РФ ШТК 51 ст. 7.1, 7.2, 9.1, 9.2, 21.12, 21.13 өлеш;</p>

	<p>Мөрәжәгать итүче тапшырырга хокуклы документларны алу ысуллары һәм тапшыру тәртибе шушы Регламентның 2.5 пункты белән билгеләнгән.</p> <p>Мөрәжәгать итүчедән дәүләт органнары, жирле үзидарә органнары һәм башка оешмалар карамагында булган югарыда аталган документларны таләп итү тыела.</p> <p>Мөрәжәгать итүченең югарыда күрсәтелгән мәгълүматларны үз эченә алган документларны тапшырманы гариза бирүчегә хезмәт күрсәтүдән баш тарту өчен нигез булып тормый</p>	
<p>2.7. Норматив хокукый актларда каралган очракларда аларны килештерү хезмәт күрсәтү өчен таләп ителә һәм ул муниципаль хезмәтне күрсәтүче орган тарафыннан гамәлгә ашырыла торган дәүләт хакимияте органнары (жирле үзидарә органнары) һәм аларның структур бүлекчәләре исемлегенә</p>	<p>Килештерү таләп ителми</p>	
<p>2.8. Муниципаль хезмәт күрсәтү өчен кирәкле документларны кабул итүдән баш тарту өчен нигезләрнең тулы исемлегенә</p>	<p>1) Документларны тиешле булмаган зат тарафыннан тапшыру;</p> <p>2) Тапшырылган документларның элекке Регламентның 2.5 пунктында күрсәтелгән документлар исемлегенә туры килмәве;</p> <p>3) Гаризада һәм гаризага кушып бирелә торган документларда килешенмәгән төзәтүләр, аларның эчтәлеген турыдан-туры аңлатырга мөмкинлек бирми торган житди хилафлыклар булу;</p> <p>4) Документларны тиешле органга тапшырмау</p>	

<p>2.9. Муниципаль хезмэт күрсэтүне туктатып тору яки баш тарту өчен нигезләрнең тулы исемлеге</p>	<p>Хезмэт күрсэтүне туктату өчен нигез каралмаган. Төзелешкә рөхсэт бирүдән баш тарту өчен нигезләр:</p> <p>1) гариза бирүче тарафыннан документлар тулы күләмдә тапшырылмавы яки тапшырылган гаризада һәм (яки) документларда тулы булмаган һәм (яки) дәрәс булмаган мәгълүмат бар;</p> <p>2) Документларның жир кишәрлегенең шәһәр төзелеше планы таләпләренә туры килмәве, шулай ук рөхсэт ителгән төзелешнең чикле параметрларыннан тайпылуга, реконструкцияләүгә билгеләнгән таләпләргә җавап бирмәве;</p> <p>3) Тиешле документ мөрәжәгать итүче үз инициативасы белән тәкъдим ителмәгән булса, дөүләт хакимияте органы, жирле үзидарә органы яки дөүләт хакимиятенең ведомство буйсынуындагы органы яисә жирле үзидарә органы тарафыннан муниципаль хезмэт күрсәтү өчен кирәкле документның һәм (яисә) мәгълүматның булмавы турында дәлилләүче ведомствоара соратуга җавапның керүе</p> <p>4) мәдәни мирас объектларын саклау өлкәсендә вәкаләтле вәкилдән капитал төзелеш объектынның проект документларының тарихи жирлекне саклау предметына һәм федераль яисә региональ эһәмияттәге тарихи жирлек территориясе чикләрендә урнашкан территориаль зонага карата шәһәр төзелеше</p>	

регламенты белән билгеләнгән капиталъ төзелеш объектларының архитектур чишелеш документы таләпләренә туры килмәү турында бәяләмә керү

Төзелешкә рәхсәтнең гамәлдә булу вақыты озайтылган очракта баш тарту нигезләре:

1) Капиталь төзелеш объектын төзү, реконструкцияләү, капиталъ ремонтлау гариза бирү срогы тәмамланганчы ук башланмаган (йорт салучының гаризасы төзелешкә рәхсәт бирү вақыты чыкканчы кимендә алтмыш көн алдан бирелергә тиеш).

Төзелешкә рәхсәт бирүгә үзгәрешләр кертелгән очракта баш тарту нигезләре:

1) Жир кишәрлегенә хокукларның күчүе турында, РФ ШТК 51 статьясындагы 21.10 өлешенә 1 - 4 пунктларында каралган документларның реквизи́тлары жир кишәрлеген төзү турында хәбәрнамәдә булмау яисә РФ ШТК 21.13 өлешендә күрсәтелгән очракта, жир кишәрлегенә хокук билгели торган документның булмавы;

2) Жир кишәрлегенә хокукларның күчүе турында, жир кишәрлеге төзү турында хәбәрнамәдә күрсәтелгән белешмәләрнең дәрәс булмавы;

3) РФ ШТК 51 маддәсе 21.7 өлешендә каралган очракта Россия Федерациясенә жир турындагы һәм башка законнарында билгеләнгән жир кишәрлегенә рәхсәт ителгән файдалануга һәм яки чикләүләргә планлаштырылган капиталъ төзелеш объектының төзелгән жир кишәрлегенә шәһәр төзелеш планын төзүгә рәхсәт алу датасына билгеләнгән капиталъ төзелеш объектын төзү, реконструкцияләү

	<p>таләпләренә туры килмәве.</p> <p>жир кишәрлегенә шәһәр төзелеш планын төзүгә рөхсәт алу өчен, яисә башкарма комитет бирелгән очракта әлеге административ регламентның 2.5 пунктында каралган документлар булмаганда яисә тапшырылган документларның төзелеш объектын төзүгә, реконструкцияләүгә карата линия объектын төзелешенә рөхсәт бирелгән датага территорияне планлаштыру проекты һәм территорияне ызанлау проекты таләпләренә билгеләнгән капитал төзелеш объектын төзүгә, реконструкцияләүгә, шулай ук жир кишәрлегенән рөхсәт ителгән файдалануга һәм (яисә) Россия Федерациясенә жир һәм башка законнары нигезендә билгеләнгән чикләүләргә рөхсәт ителгән төзелешнең, реконструкцияләүнең иң чик параметрларыннан читкә тайпылуга билгеләнгән таләпләргә карата туры килмәгәндә, төзелешкә рөхсәт бирүдән баш тарталар. Әлеге административ регламентның 2.6 пункты нигезендә соралган документларны алу яисә үз вакытында алу төзелешкә рөхсәт бирүдән баш тарту өчен нигез була алмый</p>	
<p>2.10. Муниципаль хезмәт күрсәткән өчен алына торган дөүләт пошлинасы яки башка түләү алу тәртибе, күләме һәм нигезләре</p>	<p>Муниципаль хезмәт түләүсез нигездә күрсәтелә</p>	
<p>2.11. Муниципаль хезмәт күрсәтү өчен кирәкле һәм мәжбүри булган хезмәт күрсәтүләр өчен, шул исәптән мондый түләү күләмен исәпләү методикасы турында</p>	<p>Кирәкле һәм мәжбүри хезмәтләр күрсәтү таләп ителми</p>	

мәгълүматны да кертеп түләү алу тәртибе, күләме һәм нигезләре		
2.12. Муниципаль хезмәт күрсәтү турында сорату биргәндә һәм мондый хезмәт күрсәтү нәтижеләрен алганда чиратның максималь вакыты	<p>Чират булган очракта муниципаль хезмәт алуга гариза бирү - 15 минуттан да артмый.</p> <p>Муниципаль хезмәт күрсәтү нәтижәсен алганда, чиратның максималь көтү срогы 15 минуттан артмаска тиеш</p>	
2.13. Гариза бирүченең муниципаль хезмәт күрсәтү турында соратуын, шул исәптән электрон формада да теркәү вакыты	<p>Гариза кергән вакыттан бер көн эчендә.</p> <p>Электрон формада кергән ял (бәйрәм) көнендә кергән сорату ял (бәйрәм) көненнән соң килүче эш көнендә теркәлә</p>	
2.14. Муниципаль хезмәт күрсәтелә торган биналарга, гариза бирүчеләрне көтү һәм кабул итү урынына, шул исәптән әлеге объектларның инвалидлар өчен үтемлелеген тәмин итүгә, инвалидларның социаль яклау турында Россия Федерациясе законнары, Татарстан Республикасы законнары нигезендә, мондый хезмәтләр күрсәтү тәртибе турында визуаль, текст һәм мультимедияле мәгълүмат урнаштыру һәм рәсмиләштерүгә таләпләр	<p>Муниципаль хезмәт күрсәтү янгынга каршы система һәм янғын сүндерү системасы белән, документларны рәсмиләштерү өчен кирәкле жиһазлар, мәгълүмати стендлар белән жиһазландырылган биналарда башкарыла.</p> <p>Инвалидларның муниципаль хезмәт күрсәтү урынына тоткарлыксыз керү мөмкинлеген тәмин ителә (бинага уңайлы керү-чыгу һәм аларның чикләрендә хәрәкәт итү).</p> <p>Муниципаль хезмәт күрсәтү тәртибе турында визуаль, текстлы һәм мультимедиа мәгълүматы гариза бирүчеләр өчен уңайлы урыннарда, шул исәптән инвалидларның чикләнгән мөмкинлекләрен исәпкә алып урнаштырыла</p>	Правила
2.15. Муниципаль хезмәт күрсәтүләрнең һәркемгә мөмкинлеген һәм сыйфаты күрсәткечләре, шул исәптән муниципаль хезмәт күрсәткәндә	<p>Муниципаль хезмәт күрсәтүләрнең һәркем өчен мөмкин булуы күрсәткечләре булып тора:</p> <p>КФҮ бинасының жәмәгать транспорты йөри торган урында урнашуы;</p>	

<p>мөрәжәгать итүченең вазыйфай затлар белән хезмәттәшлеге саны һәм аларның дәвамлылыгы, дәүләт һәм муниципаль хезмәтләр күрсәтүнең күпфункцияле үзәгендә, дәүләт һәм муниципаль хезмәтләр күрсәтүнең күпфункцияле үзәгенен чыттан торып эшләү урыннарында муниципаль хезмәт күрсәтүләр мөмкинлеге, муниципаль хезмәт күрсәтүнең барышы турында мәгълүмат алу мөмкинлеге, шул исәптән мәгълүмати-коммуникация технологияләреннән файдаланып</p>	<p>кирәкле санда белгечләр, шулай ук гариза бирүчеләрдән документлар кабул ителә торган биналар булу;</p> <p>мәгълүмати стендларда, «Интернет» челтәрендә мәгълүмат ресурсларында(http://vysokaya-gora.tatarstan.ru/), дәүләт һәм муниципаль хезмәтләрнең бердәм порталында муниципаль хезмәт күрсәтү ысуллары, тәртибе һәм сроклары турында тулы мәгълүмат булу.</p> <p>инвалидларга башка затлар белән беррәттән хезмәтләр алуда тоткарлыкларны узарга ярдәм итү .</p> <p>Муниципаль хезмәт күрсәтүнең сыйфаты түбәндәгеләр булмау белән характерлана:</p> <p>гариза бирүчеләрдән документлар кабул иткәндә һәм биргәндә чиратлар;</p> <p>муниципаль хезмәт күрсәтү срокларын бозу;</p> <p>муниципаль хезмәт күрсәтүче муниципаль хезмәткәрләрнең гамәлләренә (гамәл кылмауларына) карата шикаятьләр;</p> <p>муниципаль хезмәт күрсәтүче муниципаль хезмәткәрләрнең гариза бирүчеләргә карата әдәпсез, игътибарсыз мөнәсәбәтенә карата шикаятьләр.</p> <p>Муниципаль хезмәт күрсәтү турында сорату биргәндә һәм муниципаль хезмәт күрсәтү нәтижәсен алганда муниципаль хезмәт күрсәтүче вазыйфай затның да, мөрәжәгать итүченең дә бер тапкыр үзара хезмәттәшлеге күздә тотыла. Хезмәттәшлек озынлыгы регламент белән билгеләнә.</p> <p>Дәүләт һәм муниципаль хезмәтләр күрсәтүнең күпфункцияле үзәгендә (алга таба – КФҮ) муниципаль хезмәт күрсәткәндә, КФҮ ерак эш</p>	
---	--	--

	<p>урыннарында консультация, документларны кабул итү һәм бирү белән КФҮ белгече шөгылләнә.</p> <p>Муниципаль хезмәт күрсәтү барышы турында мәгълүмат гариза бирүче тарафыннан mfc.tatar.ru сайтында, Дәүләт һәм муниципаль хезмәтләр (функцияләр) күрсәтүнең бердәм порталында (http://www.gosuslugi.ru/), КФҮ дә алынырга мөмкин.</p>	
<p>2.16. Электрон рәвештә муниципаль хезмәт күрсәтү үзенчәлекләре</p>	<p>Муниципаль хезмәтне электрон рәвештә алу тәртибе турында консультацияне Интернет-кабул итү бүлмәсе яисә Татарстан Республикасы дәүләт һәм муниципаль хезмәтләр порталы аша алырга мөмкин.</p> <p>Электрон рәвештә муниципаль хезмәт күрсәтү турында гариза бирү законда каралган очракта, гариза Татарстан Республикасы дәүләт һәм муниципаль хезмәтләр порталы (http://uslugi.tatar.ru) яисә Дәүләт һәм муниципаль хезмәтләр (функцияләр) Бердәм порталы (http://www.gosuslugi.ru) аша тапшырыла</p>	

3. Административ процедураларның составы, эзлеклелеге һәм үтәү сроклары, аларны үтәү тәртибенә карата таләпләр, шул исәптән электрон формада административ процедураларны башкару үзенчәлекләре, шулай ук дәүләт һәм муниципаль хезмәтләр күрсәтүнең күпфункцияле үзәкләрендә, күпфункцияле үзәкнең ерак урнашкан эш урыннарында административ процедураларны башкару үзенчәлекләре

3.1. Муниципаль хезмәт күрсәткәндә гамәлләр эзлеклелеге тасвирламасы

3.1.1. Муниципаль хезмәт күрсәтү түбәндәге процедураларны үз эченә ала:

- 1) гариза бирүчегә консультация бирү;
- 2) гаризаны кабул итү һәм теркәү;
- 3) муниципаль хезмәт күрсәтүдә катнашучы органнарға ведомствоара соратулар формалаштыру һәм жибәрү;
- 4) муниципаль хезмәт нәтижәсен әзерләү;
- 5) гариза бирүчегә муниципаль хезмәт нәтижәсен тапшыру.

3.1.2. Муниципаль хезмәт күрсәтү буенча гамәлләрнең эзлеклелеге блок-схемасы 3 нче кушымтада күрсәтелгән.

3.2. Гариза бирүчегә консультацияләр бирү

3.2.1. Гариза бирүче Бүлеккә шәхсән үзе, телефон һәм (яки) электрон почта аша муниципаль хезмәт алу тәртибе турында консультацияләр алу өчен мөрәжәгать итәргә хокуклы.

Бүлек белгече гариза бирүчегә, шул исәптән муниципаль хезмәт алу өчен тәкъдим ителә торган документларның составы, формасы һәм башка мәсьәләләр буенча консультацияләр бирә һәм кирәк булганда гариза бланкын тутыруда ярдәм итә.

Әлеге пункт белән билгеләнгән процедуралар мөрәжәгать итү көнендә гамәлгә ашырыла.

Процедураларның нәтижәсе: тәкъдим ителә торган документациянең составы, формасы һәм рәхсәт алуның башка мәсьәләләре буенча консультацияләр.

3.3. Гаризаны кабул итү һәм теркәү

3.3.1. Мөрәжәгать итүче шәхсән, ышанычлы зат аша яисә МФЦ аша муниципаль хезмәт күрсәтү турында язма гариза бирә һәм документларны шушы Регламентның 2.5 пункты нигезендә бүлеккә тапшыра. Документлар читтән торып эш урыны аша бирелергә мөмкин. Ерактагы эш урыннары исемлегә 4 нче кушымтада китерелгән.

Муниципаль хезмәт күрсәтү турында электрон формада гариза Бүлеккә электрон почта яки Биектау муниципаль районы Интернет-кабул итү бүлмәсе аша жибәрелә. Электрон формада алынган гаризаны теркәү билгеләнгән тәртиптә башкарыла.

3.3.2. Гаризаларны кабул итүче Бүлек белгече түбәндәге эшләрне башкара:
гариза бирүченең шәхесен ачыклау;

гариза бирүченең вәкаләтләрен тикшерү (ышанычнамә белән эш йөртелсә);

әлеге Регламентның 2.5 пунктына туры килгән документларның булуын тикшерү;

документларның билгеләнгән таләпләргә туры килүен тикшерү (документ күчермәләрен тиешенчә эшләү, документларда бозулар, өстәүләр, сызылган сүзләр, алдан кисәтелмәгән төзәтүләр булмау).

Кимчелекләр булмаган очракта, Бүлек белгече түбәндәге эшләрне башкара:

гаризаны кабул итү һәм махсус журналда теркәү;

гариза бирүчегә тапшырылган документларның исемлеге күчермәсен бирү, анда муниципаль хезмәт күрсәтү вакытын, бирелгән номерны, документларны кабул итү датасын күрсәтү;

гаризаны Башкарма комитет житәкчесенә карауга жиберү.

Документларны кабул итүгә каршылыктар булган очракта, документларны кабул итүче Бүлек белгече гариза бирүчене гаризаны теркәүгә каршылыктар булуы турында кисәтә һәм, язма формада кабул итүгә каршы булуның сәбәпләрен аңлатып, документларны кире кайтара.

Әлеге пункт белән билгеләнгән процедуралар түбәндәгечә башкарыла:

гариза һәм документларны кабул итү вакыты - 15 минут;

гаризаны теркәү гариза тапшыру моментынан бер көн эчендә.

Процуралар нәтижәсе: кабул ителгән, теркәлгән һәм Башкарма комитет житәкчесенә карауга жиберелгән гариза яки гариза бирүчегә кире кайтарылган документлар.

3.3.3. Башкарма комитет житәкчесе гаризаны карый, башкаручыны ачыкый һәм гаризаны Бүлеккә жиберә.

Әлеге пункт белән билгеләнгән процедура гариза теркәлгән вакыттан бер көн эчендә тормышка ашырыла.

Процедура нәтижәсе: башкаручыга жиберелгән гариза.

3.4. Муниципаль хезмәт күрсәтүдә катнашучы органнарға ведомствоара соратулар формалаштыру һәм юнәлтү

3.4.1. Бүлек белгече ведомствоара электрон хезмәттәшлек системасы аша электрон формада түбәндәгеләрне сората:

1) Күчемсез милекнең Бердәм дәүләт реестрыннан өзәтә (күчемсез милек объектына теркәлгән хокуктар турында һәркем файдалана алырлык белешмәләр булган);

2) Төзелешкә рөхсәт алу өчен тапшырылган жир кишәрлегенә шәһәр төзелеш планы яисә линия объектын төзегән, реконструкцияләгән очракта территорияне планлаштыру проекты һәм территорияне ызанлау проекты;

3) Рөхсәт ителгән төзелешнең, үзгәртеп коруның чик параметрларыннан читкә тайпылуга рөхсәт (әгәр төзүчегә РФ Шәһәр төзелеш кодексының 40 маддәсе нигезендә мондый рөхсәт бирелгән булса);

4) Ярашлылык сертификатларының бердәм реестрыннан белешмәләр;

5) Проект документларына дәүләт экспертизасы уңай бәяләмәләре.

Әлеге пункт белән билгеләнә торган процедуралар муниципаль хезмәт күрсәтү турында гариза кәргән вакыттан алып бер эш көне эчендә гамәлгә ашырыла.

Процедураның нәтижәсе: хакимият органнарына жиһәрелгән соратулар.

3.4.2. Ведомствоара электрон хезмәттәшлек системасы аша кәргән сорату нигезендә мәгълүмат белән тәэмин итүче белгечләр соратып алына торган документларны (мәгълүматны) тапшыралар яисә муниципаль хезмәт күрсәтү өчен кирәкле документ һәм (яки) мәгълүмат булмавы турында хәбәрнамәләр жиһәрәләр (алга таба – баш тарту турында хәбәрнамә).

Әлеге пунктчада билгеләнә торган процедуралар документлар (белешмәләр) бирү турында сорату кәргән вакыттан өч эш көне эчендә гамәлгә ашырыла.

Процедураларның нәтижәсе: Бүлеккә жиһәрелгән документлар (мәгълүматлар) яки баш тарту турында хәбәрнамә.

3.5. Муниципаль хезмәт нәтижәсен әзерләү

3.5.1. Бүлек белгече алынган документлар нигезендә әзерли:

рәхсәт бирү яки рәхсәт бирүдән баш тарту турында карар кабул итә;

рәхсәт проектын яки рәхсәт бирүдән баш тарту сәбәбен күрсәтеп хат проектын әзерли;

рәхсәт проектын (рәхсәт бирү турында карар кабул ителгән очракта) яки рәхсәт бирүдән баш тарту турында хат проектын (рәхсәт бирүдән баш тарту турында карар кабул ителгән очракта) рәсмиләштерә;

әзерләнгән документ проектын билгеләнгән тәртиптә килештерү процедурасын гамәлгә ашыра;

документ проектын Башкарма комитет Житәкчесенә (вәкаләтле затка) кул куюга жиһәрә.

Процедураларның нәтижәсе: Башкарма комитет Житәкчесенә (вәкаләтле затка) имза салуга юнәлдерелгән документ проекты.

3.5.2. Башкарма комитет Житәкчесе (вәкаләтле зат) рәхсәтне раслый, аңа имза куя, Башкарма комитет мөһере белән раслый яки рәхсәт бирүдән баш тарту турында хатка кул куя. Кул куелган документлар Бүлек белгеченә жиһәрәләр.

3.5.1- 3.5.2 пунктчалары белән билгеләнә торган процедуралар соратуларга жаваплар кәргән мизгелдән бер көн эчендә гамәлгә ашырыла.

Процедураның нәтижәсе: имзаланган рәхсәт яки рәхсәт бирүдән баш тарту турында имзаланган хат.

3.6. Гариза бирүчегә муниципаль хезмәт нәтижәсен бирү

3.6.1. Бүлек белгече:

теркәү журналында рәхсәт бирү (рәхсәт бирүдән баш тарту) турында карарны терки;

мөрәжәгать итүчегә (аның вәкиленә) муниципаль хезмәт күрсәтү нәтижәләре, рәсмиләштерелгән рәхсәт яки рәхсәт бирүдән баш тарту турында хат бирү датасын һәм вакытын гаризада күрсәтелгән элементә ысулын файдаланып хәбәр итә.

Әлеге пунктчада билгеләнә торган процедуралар документларга Башкарма комитет Житәкчесе тарафыннан кул куелган көнне гамәлгә ашырыла.

Процедураларның нәтижәсе: муниципаль хезмәт күрсәтү нәтижәләре турында мөрәжәгать итүчегә (аның вәкиленә) хәбәр итү.

3.6.2. Бүлек белгече гариза бирүчегә (аның вәкиленә), кул куйдырып, рәсмиләштерелгән рөхсәтне яки, баш тарту сәбәпләрен күрсәтеп, рөхсәт бирүдән баш тарту турында хат бирә.

Әлеге пункт белән билгеләнә торган процедуралар гамәлгә ашырыла:

рөхсәт яки баш тарту турында хат бирү - 15 минут эчендә, мөрәжәгать итүче килгән көнне, чират тәртибендә;

баш тарту турында хатны почта аша жиберү - әлеге Регламентның 3.5.2 пунктчасында каралган процедура тәмамланганнан соң бер көн эчендә.

Процедураларның нәтижәсе: бирелгән рөхсәт яки рөхсәт бирүдән баш тарту турында хат.

7. Төзелешкә рөхсәтнең гамәлдә булу вакытын озайту

3.7.1. Мөрәжәгать итүче шәхсән, ышанычлы зат аша яисә МФЦ аша муниципаль хезмәт күрсәтү турында язма гариза бирә һәм документларны шушы Регламентның 2.5 пункты нигезендә бүлеккә тапшыра. Документлар читтән торып эш урыны аша бирелергә мөмкин. Ерактагы эш урыннары исемлегә 4 нче кушымтада китерелгән.

Муниципаль хезмәт күрсәтү турында гариза электрон рәвештә бүлеккә электрон почта аша яисә Интерне-кабул итүт аша жиберелә. Электрон рәвештә кергән гаризаны теркәү билгеләнгән тәртиптә гамәлгә ашырыла.

3.7.2. Гаризалар кабул итүче бүлек белгече әлеге регламентның 3.2.2 пунктчасында каралган процедураларны гамәлгә ашыра.

Әлеге пунктчада билгеләнгән процедуралар гамәлгә ашырыла:

гаризалар һәм документлар кабул итү 15 минут эчендә;

гаризаны теркәү гариза кергән вакыттан бер көн эчендә.

Процедураларның нәтижәсе: Башкарма комитет Житәкчесенә карауга юнәлдерелгән кабул ителгән һәм теркәлгән гариза яки гариза бирүчегә кире кайтарылган документлар.

3.7.3. Башкарма комитет Житәкчесе гаризаны карый, башкаручыны билгели һәм гаризаны Бүлеккә жиберә.

Әлеге пунктчада билгеләнә торган процедура гариза теркәлгәннән соң бер көн эчендә гамәлгә ашырыла.

Процедураның нәтижәсе: башкаручыга жиберелгән гариза.

3.7.4. Бүлек белгече алынган документлар нигезендә:

рөхсәтнең гамәлдә булу вакытын озайту яки рөхсәтнең срогын озайтудан баш тарту турында карар кабул итә;

рөхсәт бланкына кирәкле үзгәрешләр кертә яки баш тарту сәбәпләрен күрсәтеп срокны озайтудан баш тарту турында хат проектын эзерли;

эзерлэнгән документ проектын билгелэнгән тәртиптә килештерү процедурасын гамәлгә ашыра;

документ проектын Башкарма комитет Житәкчесенә (вәкаләтле затка) кул куюга жибәрә.

Әлеге пунктчада билгеләнә торган процедура документлар кергән вакыттан алып ике көн эчендә гамәлгә ашырыла.

Процедураларның нәтижәсе: Башкарма комитет Житәкчесенә (вәкаләтле затка) имза куюга юнәлдерелгән документ проекты.

3.7.5. Башкарма комитет Житәкчесе (вәкаләтле зат) рәхсәтнең гамәлдә булу вакытын озайтуны раслый, аңа кул куя, Башкарма комитет мөһере белән раслый яки вакытын озайтудан баш тарту турында хатка кул куя. Кул куелган документлар Бүлек белгеченә жибәрелә.

Әлеге пунктчада билгеләнә торган процедура документлар кергән вакыттан алып бер көн эчендә гамәлгә ашырыла.

Процедураның нәтижәсе: рәхсәт яки рәхсәт бирүдән баш тарту турында имзаланган хат.

3.7.6. Гариза бирүчегә муниципаль хезмәт нәтижәсе бирү

Мөрәжәгать итүчегә муниципаль хезмәт нәтижәсе бирү әлеге регламентның 3.6.1-3.6.2 пунктчалары нигезендә гамәлгә ашырыла

3.8. Төзелешкә рәхсәт бирүгә үзгәрешләр кертү

3.8.1. Мөрәжәгать итүче шәхсән, ышанычлы зат аша яисә МФЦ аша жир кишәрлекләренә хокукларның күчүе, жир асты байлыкларыннан файдалану хокуклары, жир кишәрлеге төзү турында хәбәрнамә тапшыра һәм документларны шушы Регламентның 2.5 пункты нигезендә Бүлеккә тапшыра. Документлар читтән торып эш урыны аша бирелергә мөмкин. Ерак эш урыннары исемлеге 4 нче кушымтада китерелгән.

Муниципаль хезмәт күрсәтү турында электрон формадагы гариза электрон почта яки Интернет кабул итү бүлмәсе аша бүлеккә жибәрелә. Электрон формада кергән гаризаны теркәү билгелэнгән тәртиптә башкарыла.

3.8.2. Гаризалар кабул итүче бүлек белгече әлеге регламентның 3.2.2 пунктчасында каралган процедураларны гамәлгә ашыра.

Әлеге пунктчада билгелэнгән процедуралар гамәлгә ашырыла:

гаризалар һәм документлар кабул итү 15 минут эчендә;

гаризаны теркәү гариза кергән вакыттан бер көн эчендә.

Процедураларның нәтижәсе: Башкарма комитет Житәкчесенә карауга юнәлдерелгән кабул ителгән һәм теркәлгән гариза яки гариза бирүчегә кире кайтарылган документлар.

3.8.3. Башкарма комитет Житәкчесе гаризаны карый, башкаручыны билгели һәм гаризаны Бүлеккә жибәрә.

Әлеге пунктчада билгеләнә торган процедура гариза теркәлгәннән соң бер көн эчендә гамәлгә ашырыла.

Процедураның нәтижәсе: башкаручыга жибәрелгән гариза.

3.8.4. Бүлек белгече документларны тикшерә һәм, кирәк булганда, ведомствоара электрон хезмәттәшлек системасы ярдәмендә түбәндәге соратуларны жиберә:

1) әлеге статьяның 21.5 өлешендә күрсәтелгән очракта мондый жир кишәрлекләренә хокук билгели торган документлар;

2) әлеге статьяның 21.6 һәм 21.7 өлешләрендә каралган очракларда жир кишәрлекләрен төзү турында карар, әгәр жир законнары нигезендә жир кишәрлеген төзү турында карар дәүләт хакимиятенә башкарма органы яисә жирле үзидарә органы тарафыннан кабул ителсә;

3) әлеге статьяның 21.7 өлешендә каралган очракта капитал төзелеш объектын төзү, реконструкцияләү планлаштырыла торган жир кишәрлегенә шәһәр төзелеш планы;

4) әлеге статьяның 21.9 өлешендә каралган очракта жир асты байлыктарыннан файдалану хокукын бирү һәм жир асты байлыктарыннан файдалану хокукына лицензияне яңадан рәсмиләштерү турында карар кабул итү.

Әлеге пунктчада билгеләнә торган процедуралар муниципаль хезмәт күрсәтү турында гариза кәргән вакыттан алып бер эш көне эчендә гамәлгә ашырыла.

Процедураның нәтижәсе: хакимият органнарына жиберелгән соратулар.

3.8.5. Ведомствоара электрон хезмәттәшлек системасы аша кәргән мөрәжәгатьләр нигезендә мәгълүматлар белән тәмин итүче белгечләр соралган документларны (мәгълүмат) тапшыралар яисә муниципаль хезмәт күрсәтү өчен кирәкле документ һәм (яки) мәгълүмат булмавы турында хәбәрнамәләр жиберәләр (алга таба – баш тарту турында хәбәрнамә).

Әлеге пунктчада билгеләнә торган процедуралар документлар (белешмәләр) бирү турында запрос кәргән вакыттан өч эш көне эчендә гамәлгә ашырыла.

Процедураларның нәтижәсе: бүлеккә жиберелгән документлар (мәгълүматлар) яки баш тарту турында хәбәрнамә.

3.8.6. Бүлек белгече алынган документлар нигезендә:

төзелешкә рөхсәт бирүгә үзгәрешләр кертү яки баш тарту турында карар кабул итә;

рөхсәт бланкына кирәкле үзгәрешләр кертә яки рөхсәтне үзгәртүдән баш тарту сәбәбен күрсәтеп хат проектын эзерли;

эзерләнгән документ проектын билгеләнгән тәртиптә килештерү процедурасын гамәлгә ашыра;

документ проектын Башкарма комитет Житәкчесенә (вәкаләтле затка) кул куюга жиберә.

Процедураларның нәтижәсе: Башкарма комитет Житәкчесенә (вәкаләтле затка) имза куюга юнәлдерелгән документ проекты.

3.8.7. Башкарма комитет Житәкчесе (вәкаләтле зат) үзгәрешләргә раслый яки баш тарту турында хатка кул куя. Кул куелган документлар бүлек белгеченә жиберелә.

3.8.6-3.8.7 пунктчалары белән билгеләнә торган процедуралар запросларга җаваплар кәргән вакыттан бер көн эчендә гамәлгә ашырыла.

Процедураның нәтижәсе: рөхсәт яки рөхсәт бирүдән баш тарту турында хат.

3.8.8. Гариза бирүчегә муниципаль хезмәт нәтижәсен бирү Мөрәжәгать итүчегә муниципаль хезмәт нәтижәсе бирү әлеге регламентның 3.6.1-3.6.2 пунктчалары нигезендә гамәлгә ашырыла.

3.9. Төзелешкә рөхсәт дубликатын бирү

3.9.1. Төзелешкә рөхсәтне югалткан (бозган) очракта, гариза бирүче бүлеккә рөхсәт дубликатын бирү турында гариза тапшыра.

Рөхсәт дубликатын бирү турында гариза мөрәжәгать итүче (вәкаләтле вәкиле) тарафыннан шәхсән бирелә яки почта (шул исәптән электрон почта) аша яисә дәүләт һәм муниципаль хезмәтләрнең бердәм порталы яки дәүләт һәм муниципаль хезмәтләр күрсәтүнең күпфункцияле үзәге аша тапшырыла.

3.9.2. Документлар кабул итү өчен җаваплы белгеч дубликат бирү турында гариза кабул итә, гаризаны терки һәм теркәлгән документлар белән бүлеккә тапшыра.

Әлеге пунктчада билгеләнә торган процедура гариза теркәлгәннән соң бер көн эчендә гамәлгә ашырыла.

Процедураның нәтижәсе: Бүлек белгеченә карауга юнәлдерелгән кабул ителгән һәм теркәлгән гариза.

3.9.3. Бүлек белгече документларны карый һәм нигез булганда җирле үзидарә органы архивындагы икенче нөсхә нигезендә дубликат эзерли. Дубликатның өске уң почмагына «Дубликат» штампы куела. Баш тарткан очракта баш тарту турында хат проектын эзерли. Эзерләнгән документ проектын билгеләнгән тәртиптә килештерә. Мөрәжәгать итүчегә (аның вәкиленә) гаризада күрсәтелгән элементә ысулын файдаланып, муниципаль хезмәт күрсәтү нәтижәсе турында, рәсмиләштерелгән рөхсәт яки рөхсәт бирүдән баш тарту турында хат бирү датасын һәм вакытын хәбәр итә.

Әлеге пунктчада билгеләнә торган процедуралар документларга Башкарма комитет Җитәкчесе тарафыннан кул куелган көнне гамәлгә ашырыла.

Процедураның нәтижәсе: мөрәжәгать итүчегә (аның вәкиленә) муниципаль хезмәт күрсәтү нәтижәләре турында хәбәр итү.

3.9.4. Бүлек белгече гариза бирүчегә (аның вәкиленә) рәсмиләштерелгән рөхсәтне яки баш тарту сәбәпләрен күрсәтеп, рөхсәт бирүдән баш тарту турында хатны кул куйдырып бирә.

Әлеге пункт белән билгеләнә торган процедуралар гамәлгә ашырыла:

рөхсәт яки баш тарту турында хат бирү – чират тәртибендә, 15 минут эчендә, мөрәжәгать итүче килгән көнне;

баш тарту турында почта аша хат жибәрү – әлеге регламентның 3.9.3 пунктчасында каралган процедура тәмамланганнан соң бер көн эчендә.

Процедураның нәтижәсе: рөхсәт яки рөхсәт бирүдән баш тарту турында хат.

3.10. Муниципаль хезмәтне КФҮ аша күрсәтү

3.10.1. Мөрәжәгать итүче муниципаль хезмәтне КФҮдә алу өчен, КФҮгә, КФҮнең читтәге эш урынына мөрәжәгать итәргә хокуклы.

3.10.2. КФҮ аша муниципаль хезмэт күрсөтү билгелэнгән тәртиптә расланган КФҮ эше регламенты нигезендә гамәлгә ашырыла.

3.10.3. Муниципаль хезмэт алуға КФҮдән документлар килгәндә, процедуралар әлеге Регламентның 3.3 - 3.5 пунктлары нигезендә башкарыла. Муниципаль хезмэт нәтижәсе КФҮгә жиберелә.

3.11.Техник хаталарны төзөтү

3.11.1. Муниципаль хезмэт күрсөтү нәтижәсе булып торган документта техник хаталар ачыкланган очракта, гариза бирүче бүлеккә тапшыра:

техник хаталарны төзөтү турында гариза (5 нче номерлы кушымта);

гариза бирүчегә техник хата булган муниципаль хезмэт нәтижәсе буларак бирелгән документ;

техник хаталар булуны раслаучы юридик көчкә ия документлар.

Муниципаль хезмэт нәтижәсе булган документта күрсәтелгән мәгълүматларда техник хаталарны төзөтү турында гариза мөрәжәгать итүче (вәкаләтле вәкил) тарафыннан шәхсэн, яисә почта аша (шул исәптән электрон почта аша), яисә дәүләт һәм муниципаль хезмәтләр күрсәтүнең бердәм порталы яисә күпфункцияле үзәк аша бирелә.

3.11.2. Документлар кабул итү өчен җаваплы белгеч техник хаталарны төзөтү турында гариза кабул итә, документлар белән гаризаны терки һәм аларны бүлеккә тапшыра.

Әлеге пункт белән билгеләнә торган процедура гариза теркәлгәннән соң бер көн эчендә гамәлгә ашырыла.

Процедураның нәтижәсе: бүлек белгеченә карауга юнәлдерелгән кабул ителгән һәм теркәлгән гариза.

3.11.3. Бүлек белгече документларны карый һәм муниципаль хезмэт нәтижәсе булган документка төзәтмәләр кертү максатында, әлеге регламентның 3.5 пунктында каралган процедураларны гамәлгә ашыра һәм мөрәжәгать итүчегә (вәкаләтле вәкилгә) төзәтелгән документны, мөрәжәгать итүчедән (вәкаләтле вәкилдән) техник хата булган документның оригиналын алып, кул куйдырып бирә яки мөрәжәгать итүчегә, бүлеккә техник хата булган документ оригиналын тәкъдим иткәндә, почта аша (электрон почта аша) документ алу мөмкинлегенә турында хат жиберә.

Әлеге пункт белән билгеләнә торган процедура, техник хаталар ачыкланганнан яки теләсә кайсы кызыксынган заттан хата турында гариза алганнан соң, өч көн эчендә гамәлгә ашырыла.

Процедураның нәтижәсе: гариза бирүчегә бирелгән (жиберелгән) документ.

4. Муниципаль хезмәтләр күрсәтүне контрольдә тоту тәртибе һәм формалары

4.1. Муниципаль хезмэт күрсәтүнең тулылыгын һәм сыйфатын контрольдә тоту үз эченә ала: гариза бирүчеләрнең хокукларын бозу очракларын ачыклау һәм бетерү, муниципаль хезмэт күрсәтү процедураларының шикаятләрен карау, үтәлешен тикшерү, җирле үзидарә органы вазыйфаи затларының гамәлләренә (гамәл

кылмауларына) карарлар эзерләү керә.

Административ процедураларның үтәлешен контрольдә тоту формалары булып тора:

1) муниципаль хезмәт күрсәтү буенча документларның проектларын тикшерү һәм килештерү. Тикшерү нәтижәсе булып проектларны визалау тора;

2) билгеләнгән тәртиптә башкарыла торган эш кәгазьләрен алып баруны тикшерү;

3) муниципаль хезмәт күрсәтү процедураларының үтәлешенә билгеләнгән тәртиптә контроль тикшерү үткәрү.

Контроль тикшерүләр план нигезендә (жирле үзидарә органы эшчәнлегенә ярты еллык яки еллык планнары нигезендә гамәлгә ашырыла) һәм планнан тыш булырга мөмкин. Тикшерүләр уздырганда муниципаль хезмәт күрсәтү (комплекслы тикшерүләр) белән бәйле барлык мәсьәләләр дә карала ала, яисә гариза бирүченең конкрет мөрәжәгатә буенча.

Муниципаль хезмәт күрсәткәндә һәм карарлар кабул иткәндә гамәлләрнең башкарылуын контрольдә тотуны гамәлгә ашыру максатларында Башкарма комитет житәкчесенә муниципаль хезмәт күрсәтү нәтижеләре турында белешмәләр тапшырыла.

4.2. Муниципаль хезмәт күрсәтү буенча административ процедураларда билгеләнгән гамәлләр үтәлешә эзлеклелегенә агымдагы контроль, муниципаль хезмәт күрсәтү буенча эшнә оештыру өчен җаваплы Башкарма комитет житәкчесе урынбасары, шулай ук инфраструктур үсеш бүлегә белгечләре тарафыннан гамәлгә ашырыла.

4.3. Агымдагы контрольне гамәлгә ашыручы вазыйфай затлар исемлегә жирле үзидарә органының структур бүлекчәләре һәм вазыйфай регламентлар турында нигезләмәләр белән билгеләнә.

Үткәрелгән тикшерүләр нәтижеләре буенча гариза бирүчеләрнең хокукларын бозу очраклары ачыкланган очракта, гаепле затлар Россия Федерациясә законнары нигезендә җаваплылыкка тартыла.

4.4. Жирле үзидарә органы житәкчесә гариза бирүчеләрнең мөрәжәгәтләрән вакытында карап тикшермәгән өчен җаваплы.

Жирле үзидарә органының структур бүлекчәсә житәкчесә (житәкчесә урынбасары) әлегә Регламентның 3 бүлегендә күрсәтелгән административ гамәлләрне вакытында һәм (яисә) тиешенчә үтәмәгән өчен җаваплы.

Муниципаль хезмәт күрсәтү барышында кабул ителә (гамәлгә ашырыла) торган карарлар һәм гамәлләр (гамәл кылмау) өчен вазыйфай затлар һәм башка муниципаль хезмәткәрләр Законда билгеләнгән тәртиптә җаваплы.

4.5. Гражданныр, аларның берләшмәләре һәм оешмалар тарафыннан муниципаль хезмәт күрсәтүне контрольдә тоту, Башкарма комитет эшчәнлегенә ачыклығы, муниципаль хезмәт күрсәтү вакытында муниципаль хезмәт күрсәтү тәртибе турында тулы, актуаль һәм дөреслеккә туры килә торган мәгълүмат алу һәм муниципаль хезмәт күрсәтү процессында мөрәжәгәтләрне (шикаятьләрне) судка кадәр карау мөмкинлегә аркылы тормышка ашырыла.

5. Дәүләт хезмәтен күрсәтүче органнарның, муниципаль хезмәтне күрсәтүче органның, дәүләт хезмәте күрсәтүче органдагы вазыйфай затның яисә муниципаль хезмәт күрсәтүче органның, яисә муниципаль хезмәт күрсәтүче органның, яки дәүләт яисә муниципаль хезмәткәрнең, күпфункцияле үзәкнең, шулай ук дәүләт хезмәтләрен күрсәтү функцияләрен гамәлгә ашыручы оешмаларның яки аларның хезмәткәрләренең карарларына һәм гамәлләренә (гамәл кылмавына) гариза бирүченең судка кадәр (судтан тыш) шикаять бирү предметы

5.1. Муниципаль хезмәт алучылар муниципаль хезмәт күрсәтүдә катнашучы Башкарма комитет хезмәткәрләренең гамәлләренә (гамәл кылмауларына) судка кадәр тәртиптә Башкарма комитетка, яки муниципаль берәмлек Советына шикаять белдерү хокукына ия.

Гариза бирүче түбәндәге очракларда шикаять белән мөрәжәгать итә ала:

1) гариза бирүченең муниципаль хезмәт күрсәтү турындагы гаризасын теркәү срогын бозу;

2) муниципаль хезмәт күрсәтү сроклары бозылу;

3) гариза бирүчедән муниципаль хезмәт күрсәтү өчен Россия Федерациясе, Татарстан Республикасы норматив хокукый актлары, Биектау муниципаль районы хокукый актлары белән каралмаган документларны яисә мәгълүматны яисә гамәлләр башкаруны таләп итү;

4) гариза бирүчедән муниципаль хезмәт күрсәтү өчен Россия Федерациясе, Татарстан Республикасы, Биектау муниципаль районы норматив хокукый актлары белән каралган документларны кабул итүдән баш тарту;

5) федераль законнар һәм алар нигезендә кабул ителгән Россия Федерациясе, Татарстан Республикасы, муниципаль районның башка норматив хокукый актлары белән баш тарту нигезләре каралмаган очракта, муниципаль хезмәт күрсәтүдән баш тарту;

6) муниципаль хезмәт күрсәткәндә гариза бирүчедән Россия Федерациясе, Татарстан Республикасы, Биектау муниципаль районы норматив-хокукый актлары белән билгеләнмәгән түләүне таләп итү;

7) Башкарма комитетның, Башкарма комитетның вазыйфай затының муниципаль хезмәт күрсәтү нәтижәсендә бирелгән документларда жибәрелгән хаталар һәм ялгышларны төзәтүдән баш тартуы яисә хата-ялгышларны вакытында төзәтмәве;

8) муниципаль хезмәт күрсәтү нәтижәләре буенча документлар бирү вакыты яисә тәртибе бозылу;

9) туктатып тору нигезләре федераль законнарда һәм алар нигезендә кабул ителгән Россия Федерациясенең бүтән норматив хокукый актларында, Татарстан Республикасы законнарында һәм башка норматив хокукый актларында, муниципаль хокукый актларда каралмаган булса, муниципаль хезмәт күрсәтүне туктатып тору.

5.1. Муниципаль хезмәтне күрсәтүче органның, муниципаль хезмәтне күрсәтүче органдагы вазыйфай затның, муниципаль хезмәткәрнең, муниципаль хезмәтне күрсәтүче орган житәкчесенең карарларына һәм гамәлләренә (гамәл

кылмавына) карата шикаять кәгазь чыганакта яисә электрон рәвештә язма рәвештә бирелә.

Шикаятьне почта аша, күпфункцияле үзәк аша, "Интернет" мәгълүмат-телекоммуникация челтәреннән, Биектау муниципаль районының рәсми сайтынан (<http://vysokaya-gora.tatarstan.ru/>) һәм Татарстан Республикасының Бердәм дәүләти һәм муниципаль хезмәтләр порталынан (<http://uslugi.tatar.ru/>), Дәүләти һәм муниципаль хезмәтләрнең (функцияләрнең) Бердәм порталынан (<http://www.gosuslugi.ru/>) файдаланып, шулай ук мөрәжәгать итүчене шәхсән кабул иткәндә кабул итәргә мөмкин.

5.2. Муниципаль хезмәт күрсәтүче органга яисә югары органга (булган очракта) кергән шикаять аны теркәгән көннән алып унбиш эш көне эчендә каралырга тиеш, ә муниципаль хезмәт күрсәтүче орган гариза бирүчедән документлар кабул итүдән яисә жибәрелгән ялгыш һәм хаталарны төзәтүдән баш тарту яисә мондый төзәтүләрнең билгеләнгән срогы бозылу шикаять ителгән очракта – аны теркәгән көннән алып биш эш көне эчендә каралырга тиеш;

5.3. Шикаятьтә түбәндәге мәгълүмат булырга тиеш:

1) карарларына һәм гамәлләренә (гамәл кылмауларына) карата шикаять белдерелә торган хезмәт күрсәтүче органның, хезмәт күрсәтүче органның вазыйфай затының яисә муниципаль хезмәткәренәң исем-атамасы;

2) гариза бирүче – физик затның фамилиясе, исеме, атасының исеме (соңгысы – булган очракта), яшәү урыны турында мәгълүмат яисә гариза бирүче – юридик затның атамасы, урнашу урыны турында мәгълүмат, шулай ук гариза бирүчегә җавап жибәрелергә тиешле элементә өчен телефон номеры (номерлары), электрон почта адресы(-лары) (булган очракта) һәм почта адресы;

3) муниципаль хезмәт күрсәтүче органның, муниципаль хезмәт күрсәтүче органның вазыйфай затының, яки муниципаль хезмәткәренәң шикаять ителүче карарлары һәм гамәлләре (гамәл кылмаулары) турында мәгълүматлар;

4) гариза бирүченәң хезмәт күрсәтүче органның, хезмәт күрсәтүче органдагы вазыйфай затның яисә муниципаль хезмәткәренәң карары һәм гамәле (гамәл кылмавы) белән килешмәвенә нигез булган дәлилләр.

5.4. Шикаятьтә тасвирланган хәлләрне раслаучы документларның күчәрмәләре шикаятькә кушымта итеп бирелергә мөмкин. Мондый очракта шикаятьтә аңа теркәлә торган документлар исемлеге китерелә.

5.5. Шикаять муниципаль хезмәт күрсәтүче тарафыннан имзалана.

5.6. Шикаятьне карап тикшерү нәтижәләре буенча Башкарма комитет җитәкчесе (муниципаль район башлыгы) түбәндәге карарларның берсен кабул итә:

1) шикаятьне канәгатьләндерә, шул исәптән кабул ителгән карарны юкка чыгару, муниципаль хезмәт күрсәтү нәтижәсендә бирелгән документларда жибәрелгән хаталар һәм ялгышларны төзәтү, гариза бирүчегә Россия Федерациясе норматив хокукый актлары, Татарстан Республикасы норматив хокукый актлары, муниципаль хокукый актлар белән каралмаган акчаларны кире кайтару рәвешендә дә;

2) шикаятьне канәгатьләндерүдән баш тарта.

Әлеге пунктта күрсәтелгән карарны кабул иткән көннән икенче көннән дә соңга калмыйча, гариза бирүчегә язма рәвештә һәм гариза бирүче теләге буенча

электрон формада шикаятьне карап тикшерү нәтижәләре турында дәлилле жавап жибәрелә.

5.7. Шикаятьне карап тикшерү барышында яисә карап тикшерү нәтижәләре буенча административ хокук бозу составы билгеләре яки жинаять билгеләре ачыкланганда, шикаятьне карап тикшерү буенча вәкаләтләр бирелгән вазыйфаи зат булган материалларны кичекмәстән прокуратура органнарына юллай.

_____ (муниципаль берәмлекнең жирле

_____ үзидарә органының исеме)

КЕМНЭН: _____

_____ (юридик затның исеме – төзелеш,
капиталь ремонт яки реконструкцияне гамәлгә

_____ ашыруны планлаштыручы төзүче;

_____ ИНН; юридик һәм почта адресы;

_____ житәкченең Ф.И.А.; телефон;

_____ банк реквизитлары (банк исеме, р/с, к/с, БИК)

Төзелешкә рөхсәт бирү турында гариза

Төзелешкә/реконструкцияләүгә
(Кирәкчесенең астына сызарга)

_____ (объектның исеме)

түбәндәге адрес буенча урнашкан жир кишәрлегендә:

_____ (шәһәр, район, урам, кишәрлек номеры)

_____ ай срокка рөхсәт бирүгезне сорыйм.

Төзелеш
(реконструкция)

_____ нигезендә башкарылачак.

_____ “ _____ ” _____ ел № _____

_____ (документның исеме)

Жирдән файдалану хокукы беркетелгән

_____ (документ исеме)

_____ “ _____ ” _____ ел № _____

Объект төзелешенә проект документациясе эшләнгән

_____ (проект оешмасы исеме, ИНН, юридик и почта адресы,

_____ Житәкченең Ф.И.А.и., телефон номеры, банк реквизитлары

_____ (банк исеме, р/с, к/с, БИК)

Проект эшләрен башкаруга хокукы булган

_____ (документ һәм аны биргән вәкаләтле оешманың исеме)

_____ кызыксынган оешмалар һәм архитектура һәм
шәһәр төзелеше органнары белән беркетелгән
_____ һәм билгеләнгән тәртиптә килештерелгән

_____ “ _____ ” _____ ел № _____

:

дәүләт экспертизасының уңай бәяләмәсе _____ номеры белән алынды

_____ “ _____ ” _____ ел _____

–жир кишәрлеген планлаштыру схемасы килештерелде

№ _____ “ _____ ” _____ ел
 (оешма исеме)
 Проект-смета документлары расланды

№ _____ “ _____ ” _____ ел
 Өстәмә хәбәр итәбез:
 Төзүче тарафыннан (реконструкцияләүне, капитал ремонтны) финанслау гамәлгә ашырылачак

(банк реквизитлары һәм счет номеры)

Эшләр подрядчы (хужалык) ысулы белән башкарылачак

шартнамә “ _____ ” _____ 20 _____ № _____

Оешманың исеме, ИНН,

юридик һәм почта адресы, житәкченең Ф.И.А.и., телефона номеры,

банк реквизитлары (банк исеме, р/с, к/с, БИК))

Төзелеш-монтаж эшләрән башкару хокукы беркетелгән

(документ һәм аны биргән вәкаләтле оешма исеме)

“ _____ ” _____ ел № _____

Эшләрне башкаручы боерыгы _____ “ _____ ” _____ № _____
 белән билгеләнгән

(вазыйфасы, фамилиясе, исеме, атасының исеме)

Төзелештә махсус белеме һәм эш стажы булган

(югары, урта)

ел

Килешү нигезендә төзелеш контроле _____ “ _____ ” _____ ел № _____
 гамәлгә ашырылачак

(оешманың исеме, ИНН, юридик һәм

почта адресы, житәкченең Ф.И.А.и., телефон номер, банк

реквизитлары (банк исеме, р/с, к/с, БИК))

заказчы (төзүченең) функцияләрән үтәү хокукы беркетелгән

(документның һәм аны биргән оешманың исеме)

№ _____ “ _____ ” _____ ел

Гаризага түбәндәге документларның сканкүчермәләре теркәлә:

1)

2)

3)

...

Документларның сканкүчермәләренең төп нөсхәләрен соратып алганда тапшырырга йөкләмә алам.
 Өлеге белдерүдә китерелгән мәгълүматларга бәйле барлык үзгәрешләр турында хәбәр итәргә сүз бирәм

(вәкаләтле органның исеме)

(вазыйфа)

(имза)

(Ф.И.А.)

“ _____ ” _____ 20 _____ ел

2 нче кушымта

Россия Федерациясе Төзелеш
 Һәм торак-коммуналь хужалык
 министрлыгының 2015 нче елның
 19 февралендәге 117/пр номерлы
 бoерыгына 1нче кушымта

ТӨЗЕЛЭШКӘ РӨХСӘТ ФОРМАСЫ

Кемгә _____
 (төзүченең исеме)

_____ (фамилиясе, исеме, атасының исеме – гражданнар

_____ өчен, Оешманың тулы исеме – юридик

_____ затлар өчен), аның почта индексы

_____ һәм адресы, электрон почта адресы) <1>

ТӨЗЕЛЭШКӘ РӨХСӘТ

Дата _____ <2>

№ _____ <3>

_____ (вәкаләтле федераль башкарма орган яисә
 Россия Федерациясе субъекты башкарма хакимиятенең органы,

_____ яки төзелешкә рөхсәт бирүне гамәлгә ашыра торган жирле үзидарә органы исеме.
 "Росатом" атом энергиясе буенча дәүләт корпорациясе)
 Россия Федерациясе Шәһәр төзелеше кодексының 51 статьясы нигезендә
 рөхсәт итә:

1.	Капиталь төзелеш объекты төзелешен <4>	
	Капиталь төзелеш объектын реконструкцияләүне <4>	
	Мәдәни мирас объектын саклап калу эшләрән, мондый объектның ышанычлылыгына һәм иминлегенә башка характеристикаларга да кагылышлы эшләрне <4>	
	Линияле объектны (линия объекты составына керә торган капитал төзелеш объектын) төзүне <4>	
	Линияле объектны (линия объекты составына керә торган капитал төзелеш объектын) реконструкцияләүне <4>	
2.	Проект документациясе нигезендә капитал төзелеш объектының (этапның) исеме <5>	

	Проект документларына экспертизаның уңай бәяләмәсен биргән оешманың исеме һәм россия Федерациясе законнарында каралган очрақларда дәүләт экологик экспертизасының уңай бәяләмәсен раслау турында боерык реквизитлары	
	Проект документларына һәм Россия Федерациясе законнарында каралган очрақларда дәүләт экологи к экспертизасының уңай бәяләмәсен раслау туындгы боерык реквизитлары һәм теркәү номеры <6>	
3.	Капиталь төзелеш объекты урнашкан яисә урнаштыру планлаштырыла торган жир кишәрлегенең (жир кишәрлекләренең) кадастр номеры <7>	
	Капиталь төзелеш объекты урнашкан яисә урнаштыру планлаштырыла торган кадастр кварталының (кадастр кварталларының) номеры <7>	
	Реконструкцияләнә торган капитал төзелеш объектының кадастр номеры <8>	
3.1.	Жир кишәрлегенең шәһәр төзелеше планы туында мәғлүмат <9>	
3.2.	Планлаштыру проекты һәм территорияне межалау проекты туында мглүмат <10>	
3.3.	Мәдәни мирас объектын төзү, үзгәртеп кору, саклау эшләренткәрү планлаштырыла торган капитал төзелеш объектының проект документлары туында белешмәләр<11>	
4.	Мәдәнт мирас объектын саклау эшләрән башкарганга мондый объектның конструктив һәм башка ышынычлылык һәм куркынычсызлык характеристикаларына кагылса,капиталь төзелеш объектын, мәдәни мирас объектын төзү, үзгәртеп кору проектының кыскача характеристикалары: <12>	
	Проект документлары нигезендә милек комплексы составына керүче капитал төзелеш объектының исеме: <13>	
	Гомуми мәйданы (кв. м):	Участок мәйданы (кв. м):
	Күләме (куб. м):	Шул исәптән жир асты өлеше (куб.):
	Катлар саны (данә.):	Биекlege (м):

	Жир ааcтындагы катлар саны (данә.):		Сыйдырышлыгы (кеше.):	
	Төзелеш майданы (кв. м):			
	Башка күрсәткечләр <14>:			
5.	Объектның адресы (урнашкан урыны) <15>:			
6.	Линияле объект проектының кыскача характеристикалары <16>:			
	Категория (класс):			
	Озынлыгы:			
	Егәрлеге (үткәрү сәләте, йөк әйләнеше, хәрәкәт ешлыгы):			
	Тибы (КЛ, ВЛ, КВЛ), электр үткәргеч линияләренең көчәнеш дәрәжәсе			
	Куркынычсызлыкка йогынты ясый торган конструктив элементлар исемлеге:			
	Башка күрсәткечләр <17>:			

Өлеге рәхсәтнең гамәлдә булу срогы " __ " _____ 20__ елга кадәр
нигезендә <18>

(төзелешкә рәхсәт биргән органның
вәкаләтле заты вазыйфасы) _____ (имзасы) _____ (имзаның аңлатмасы)
" __ " _____ 20__ ел

М.У.

Өлеге рәсәтнең гамәлдә
булу срогы озайтылган " __ " _____ 20__ елга кадәр <19>

(төзелешкә рәхсәт биргән органның
аңлатмасы) _____ (имза) _____ (имзаның

Вәкаләтле заты вазыйфасы)

"__" _____ 20__ ел

М.У.

<1> Күрсәтеләләр:

- төзелешкә рөхсәт бирүгә нигез булып физик затның гаризасы торганда, гражданның фамилиясе, исеме, атасының исеме (булганда);

- әгәр төзелешкә рөхсәт бирү өчен юридик зат нигез булып торса, Россия Федерациясе Гражданнар кодексының **54 статьясы** нигезендә оешманың тулы исеме.

<2> Төзелешкә рөхсәт кәгазен имзалау датасы күрсәтелә.

<3> А-Б-В-Г структурасы булган төзелешкә рөхсәт бирүне гамәлгә ашыручы орган тарафыннан бирелгән төзелешкә рөхсәт номеры күрсәтелә:

А – территориясендә капиталы объекттын төзү (реконструкциялү) планлаштырыла торган Россия Федерациясе субъектының номеры (ике урынлы).

Объект Россия Федерациясенә ике һәм аннан да күбрәк субъектлары территориясендә урнашкан очракта, "00" номеры күрсәтелә;

Б – территориясендә капитал төзелеш объекттын төзү (реконструкциялү) планлаштырылган муниципаль берәмлеккә бирелгән теркәү номеры. Объект ике һәм аннан да күбрәк муниципаль берәмлек территориясендә урнашкан очракта "000" номеры күрсәтелә;

В – төзелешкә рөхсәт бирүне гамәлгә ашыручы орган тарафыннан бирелгән төзелешкә рөхсәтнең тәртип номеры;

Г – төзелешкә рөхсәт бирү ылы (тулысынча).

Номерларның состав өлеше бер-берсеннән "-" билгесе белән аерылып тора. Цифрлы индекслар гарәп цифрлары белән билгеләнә.

Башкарма хакимиятнең федераль органнары һәм "Росатом" атом энергиясе буенча дәүләт корпорациясе өчен номер ахырында мондый органның, "Росатом" атом энергиясе буенча дәүләт корпорациясенә үзләре мөстәкыйль билгели торган шартлы билгеләнеше күрсәтелергә мөмкин.

<4> Төзелешкә рөхсәт рәсмиләштерелә торган төзелешнең (реконструкциялүнең) санап кителгән төрләренә берсе күрсәтелә.

<5> капитал төзелеш объектның исеме төзүче һәм заказчы тарафыннан проект документлары нигезендә күрсәтелә.

<6> атом энергиясен куллану өлкәсендәге объектлар өчен төзелешкә рөхсәт бирелгән очракта шулай ук атом энергиясен куллану объектты төзү хокукын үз эченә алган атом энергиясен куллану өлкәсендә эшләрне алып бару хокукына лицензия белешмәләре (номеры, датасы) күрсәтелә.

<7> линияле объектны төзүгә (реконструкциялүгә) рөхсәт бирелгәндә тутыру мәжбүри түгел.

<8> мәдәни мирас объекттын саклау буенча эшләр башкарылган очракта, мәдәни мирас объектның дәүләт кадастрында исәпкә алынган кадастр номеры күрсәтелә.

<9> жир кишәрлегенә шәһәр төзелеше планын, аның номерын һәм жир кишәрлегенә шәһәр төзелеше планын биргән орган, бирү датасы, номеры күрсәтелә (Россия Федерациясе законнарында каралган очрактан тыш, линия объектларына карата тутырылмый).

<10> Россия Федерациясе законнарында каралган очрактан тыш, линия объектларына карата тутырыла. Территорияне планлаштыру проекты һәм межалау проекты раслау турындагы карарның номеры һәм датасы (шәһәр төзелеше эшчәнлеген тәэмин итүнең мәгълүмат системаларында булган белешмәләр нигезендә) һәм шундый карар кабул иткән зат (башкарма хакимиятнең вәкаләтле федераль органы, яки Россия Федерациясе субъектының иң югары дәүләт хакимияте башкарма органы яки жирле администрация башлыгы) күрсәтелә.

<11> проект документациясе (документ реквизитлары, проект оешмасы исеме) кайчан, кем тарафыннан эшләнгәнә күрсәтелә.

<12> линияле объектларга карата бүлектәге графаларны тутырып бетермәскә рөхсәт ителә.

<13> капитал төзелешнең һәр объектына карата катлаулы объект (милек комплексы составына керү торган объект) төзелешенә рөхсәт бирелгән очракта тутырыла.

<14> капитал төзелеш объектының, шул исәптән мәдәни мирас объектын саклау эшләрен башкарганда мондый объектның конструктив һәм ышанычлылык һәм куркынычсызлыкның башка характеристикаларына кагылса, капитал төзелеш объектының, шул исәптән мәдәни төзелеш объектарының дәүләт кадастр исәбен алып бару өчен кирәкле өстәмә характеристикалар күрсәтелә.

<15> капитал төзелеш объектының адресы, ә булган очракта – дәүләт адреслар реестры нигезендә капитал төзелеш объектының адресы, документларны бирү, адресны үзгәртү турында документларның реквизитларын күрсәтеп; линияле объектлар өчен – Россия Федерациясе субъекты һәм муниципаль берәмлекләр атамалары рәвешендәге урынның тасвирламасы күрсәтелә.

<16> проект документларына экспертиа үткәрүнең уңай бәяләмәсе нигезендә расланган проект документларындагы күрсәткечләрне исәпкә алып, линияле объектка каратагына тутырыла. Бүлектәге бөтен графаларны тутырып бетермәскә мөмкин.

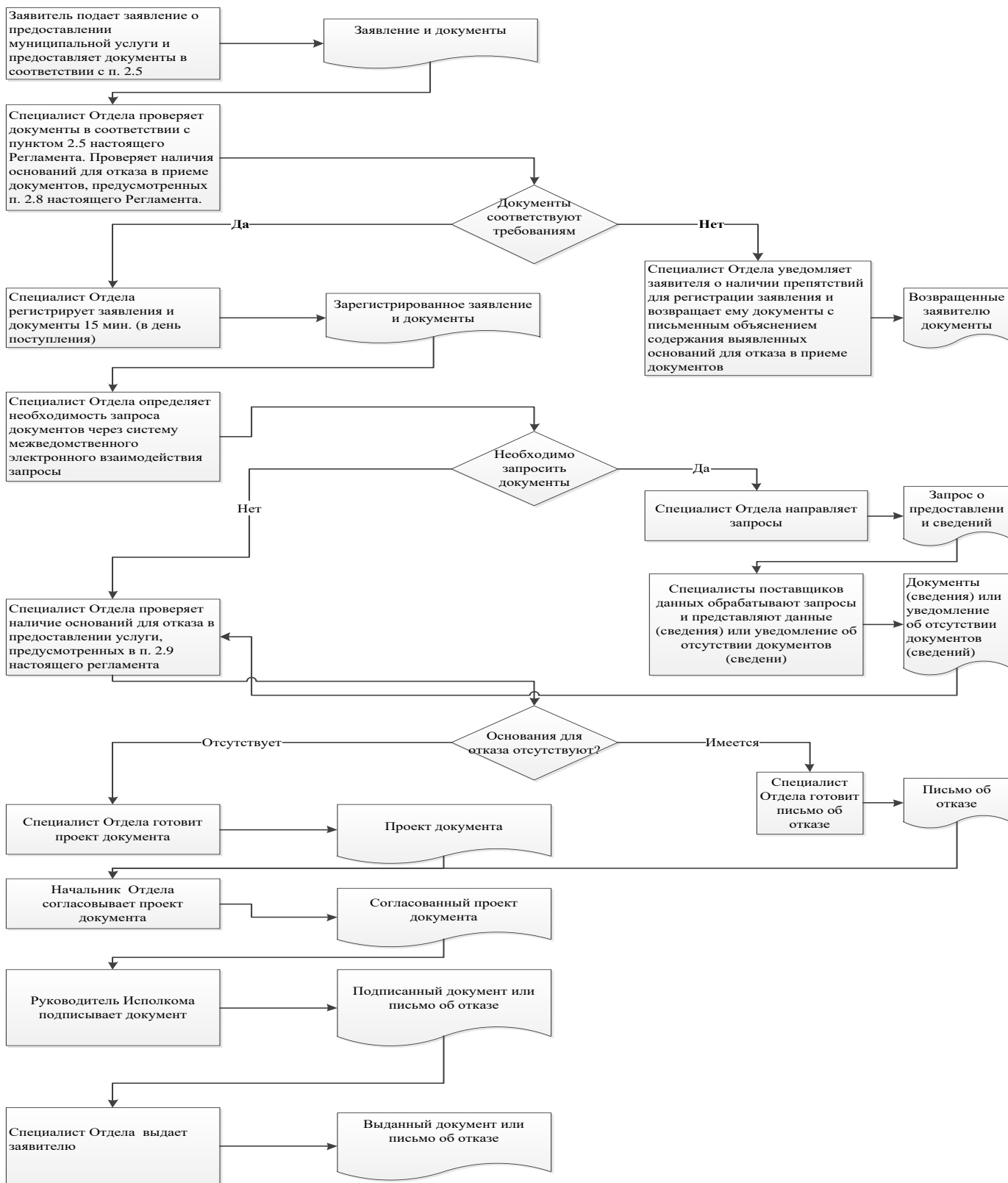
<17> капитал төзелеш объектының, шул исәптән мәдәни мирас объектарын саклау буенча эшләрен башкарганда мондый объектның конструктив һәм ышанычлылык һәм куркынычсызлыкның башка характеристикаларына кагылса, капитал төзелеш объектының, шул исәптән мәдәни мирас объектының дәүләт кадастр исәбен алып бару өчен кирәкле өстәмә характеристикалар күрсәтелә.

<18> төзелешкә рөхсәтнең гамәлдә булу вакытын билгеләү өчен нигезләр күрсәтелә:

- проект документациясе (бүлек);
- норматив хокукый акт (номеры, датасы, статья).

<19> төзелешкә бирелгән рөхсәтнең гамәлдә булу вакыты озайтылган очракта тутырыла. Төзелешкә рөхсәт беренче тапкыр бирелгәндә тутырылмый.

Муниципаль хезмэт күрсәтү гамәлләренең эзлеклелеге блок-схемасы



Читтәге эш урыннарының исемлеге һәм документларны кабул итү графигы

№ т/б	Читтәге эш урынының урнашу урыны	Хезмәт күрсәтелә торган торак пунктлар	Документларны кабул итү графигы
1	Биектау ав., Полк ур., 9 йорт	Биектау районы	Дүш-Жом - 8:00-17:00 Шим – 8:00-13:00 Сиш –14:00-17:00 (консультация)

5 нче кушымта
Татарстан Республикасы
_____ муниципаль
районы Башкарма комитеты
житәкчесенә
кемнән _____

**Техник хатаны төзәтү турында
гариза**

Муниципаль хезмәт күрсәткәндә жибәрелгән хата турында хәбәр итәм

(хезмәт күрсәтү исеме)

Язылган: _____

Дөрес мәгълүматлар: _____

Жибәрелгән техник хатаны төзәтүегезне һәм муниципаль хезмәт нәтижәсе булган документка тиешле үзгәрешләр кертүегезне сорыйм.

Түбәндәге документларны терким:

- 1.
- 2.
- 3.

Техник хаталарны төзәтү турында гаризаны кире кагу турында карар кабул ителгән очракта, мондый карарны жибәрүегезне сорыйм:

электрон документны жибәрү адресы E-mail: _____;

расланган күчermә рәвешендә кәгазьдә почта аша түбәндәге адрес буенча:

Шәхси мәгълүматларны эшкәртүгә (жыю, системалаштыру, туплау, саклау, аныклау (яңарту, үзгәртү), куллану, тарату (шул исәптән тапшыру), шәхси үзенчәлекләрне бетерү, блокадалау, шәхси мәгълүматларны юк итү, шулай ук муниципаль хезмәт күрсәтү кысаларында шәхси мәгълүматларны эшкәртү өчен кирәкле бүтән гамәлләр кабул итүне дә кертеп) үз ризалыгымны, мине вәкилләгән затның ризалыгын раслыйм, шул исәптән автоматлаштыру режимында, муниципаль хезмәт күрсәтү максатларында муниципаль хезмәт күрсәтүче орган тарафыннан карарлар кабул итүне дә кертеп.

Раслыйм: гаризага кертелгән минем шәхесемә һәм мине вәкилләгән затка кагылышлы, шулай ук минем тарафтан түбәндә кертелгән мәгълүматлар дөрес. Гаризага кушып бирелгән документлар (документларның күчermәләре) Россия

Федерациясе законнары белән билгеләнгән таләпләргә туры килә, гариза биргән вакытта бу документлар гамәлдә һәм анда дәрәс мәгълүматлар кертелгән.

Телефон аша бирелгән муниципаль хезмәтләрнең сыйфатын бәяләү буенча сораштыруда катнашырга үземнең ризалыгымны бирәм: _____.

(дата)

_____ (_____)
(имза) (Ф.И.А.)

**Муниципаль хезмәт күрсәтү өчен җаваплы һәм аның үтәлешенә контрольне
гамәлгә ашыручы вазыйфай затларның реквизитлары**

**Татарстан Республикасы Биектау муниципаль районы
Башкарма комитеты**

Вазыйфа	Телефон	Электрон адрес
Башкарма комитет җитәкчесе	8(84365)23050	Husnutdinov.IIshat@tatar.ru
Башкарма комитет эшләр идарәчесе	8(84365)23050	Sabirova.Guzel@tatar.ru
Бүлек башлыгы	-	-
Бүлек белгече	8(84365)23068	Hamitov.Lenar@tatar.ru

Биектау муниципаль районы Совет

Вазыйфа	Телефон	Электрон адрес
Башлык	8(84365)23050	Rustam.Kalimullin@tatar.ru

