

Республика Татарстан
Совет
Азалаковского сельского
поселения Сармановского
муниципального района.

423371 с. Азалаково ул Зеленая дом 4
Телефон (85559) 4 – 80 – 36

ОГРН 1021601313381, ОКПО 93068255, ОКАТО 92253804000,
ИНН/ КПП 1636001386/163601001,ОКТМО 92653404

Татарстан Республикасы
Сарман муниципаль районы
Азалак авыл жирлеген
Советы.

423371 Азалак авылы Яшеллек урамы
4 йорт.

РЕШЕНИЕ

КАРАР

«01» марта 2016 г.

№ 19.

«Стратегия социально-экономического развития Азалаковского сельского поселения Сармановского муниципального района Республики Татарстан на 2016-2020 годы»

Рассмотрев стратегию социально-экономического развития Азалаковского сельского поселения Сармановского муниципального района Республики Татарстан на 2016- 2020 годы, внесённый главой сельского поселения, руководствуясь Уставом сельского поселения Азалаковского сельского поселения Сармановского муниципального района Республики Татарстан, Совет Азалаковского сельского поселения Сармановского муниципального района Республики Татарстан решил:

- 1.Принять «Стратегия социально-экономического развития Азалаковского сельского поселения Сармановского муниципального района Республики Татарстан на 2016-2020 годы» (прилагается).
2. Разместить настоящее решение на «Официальном портале правовой информации Республики Татарстан» (PRAVO.TATARSTAN.RU) и официальном сайте муниципального образования «Сармановский муниципальный район» Республики Татарстан в информационно-телекоммуникационной сети « Интернет»
- 3.Настоящее решение вступает в силу со дня принятия.

Председатель Совета
Азалаковского сельского поселения
Сармановского муниципального района
Республики Татарстан



И.Г.Габдулгазизов

Утвержден

Решением Совета
Азалаковского сельского
поселения Сармановского
муниципального района
Республики Татарстан
№ 19 от 01.03. 2016 года

**СТРАТЕГИЯ
СОЦИАЛЬНО-ЭКОНОМИЧЕСКОГО РАЗВИТИЯ
АЗАЛАКОВСКОГО СЕЛЬСКОГО ПОСЕЛЕНИЯ
САРМАНОВСКОГО МУНИЦИПАЛЬНОГО РАЙОНА
РЕСПУБЛИКИ ТАТАРСТАН
на 2016-2020 годы**

2016 год

Сармановский муниципальный район Республики Татарстан
муниципальное образование

**СТРАТЕГИЯ
СОЦИАЛЬНО-ЭКОНОМИЧЕСКОГО РАЗВИТИЯ
АЗАЛАКОВСКОГО СЕЛЬСКОГО ПОСЕЛЕНИЯ
САРМАНОВСКОГО МУНИЦИПАЛЬНОГО РАЙОНА
РЕСПУБЛИКИ ТАТАРСТАН
на 2016-2020 годы**

СОДЕРЖАНИЕ

Введение

1. Социально-экономическое и географическое положение сельского поселения
2. Социально-экономические проблемы Азалаковского сельского поселения
 - 2.1 Проблемы экономического характера
 - 2.2. Проблемы социального характера
 - 2.3. Инфраструктурные проблемы
 - 2.4. Экологические проблемы
3. Стратегический анализ развития Азалаковского сельского поселения
 - 3.1 Стратегический анализ развития на территории поселения сельскохозяйственного производства
 - 3.2. Стратегический анализ развития на территории поселения строительной отрасли
4. Мероприятия по реализации стратегии развития сельского поселения
 - 4.1. Мероприятия по реализации стратегии развития Азалаковского сельского поселения Сармановского муниципального района на 2016-2020 годы

Введение

«Стратегия социально-экономического развития Азалаковского сельского поселения Сармановского муниципального района Республики Татарстан на 2016-2020 годы» (далее – Стратегия) содержит чёткое представление о стратегических целях, ресурсах, потенциале и об основных направлениях социально-экономического развития поселения на долгосрочную перспективу и основывается на следующих положениях:

- социальная ориентация, определяющая главной целью Стратегии повышение уровня и качества жизни населения сельского поселения;
- устойчивое развитие сельского поселения как необходимая система динамики социально-экономических процессов, их сбалансированность и экологическая безопасность (в широком смысле этого понятия);

- взаимодействие с государственными, корпоративными организациями, предприятиями при решении стратегических проблем экономического, социального и территориального развития.

В период разграничения полномочий между уровнями власти и реформирования межбюджетных отношений в соответствии с федеральным законом №131-ФЗ «Об общих принципах организации местного самоуправления в РФ» вопросы развития территории сельского поселения становятся особенно актуальными.

Сегодня многое в решении местных социально-экономических проблем зависит непосредственно от органа местного самоуправления, который при условии отказа от иждивенческих настроений, развитии собственной инициативы и предприимчивости в состоянии добиться динамичных положительных результатов. Важнейшее место в процессе всех преобразований должно по праву занять стратегическое планирование сельского поселения, с помощью которого будет реализована главная цель – достижение стабильности экономического развития.

Увеличение числа видов деятельности и, следовательно, расширение налогооблагаемой базы сельского поселения и района в целом, способствует динамичному развитию экономики. Создание дополнительных рабочих мест способствует активизации движения денежного оборота на территории поселения, повышению благосостояния жителей.

1. Социально-экономическое и географическое положение сельского поселения

Азалаковское сельское поселение образовано в соответствии с Законом Республики Татарстан от 31 января 2005 года № 39-ЗРТ «Об установлении границ территорий и статусе муниципального образования «Сармановский муниципальный район» и муниципальных образований в его составе».

В состав Азалаковского сельского поселения в соответствии с этим законом входят: село Азалаково (административный центр, который расположен в 22 км от районного центра с.Сарманово), село Шигаево и деревня Юлтимерово. Поселение расположено на востоке Республики Татарстан, в северной части Сармановского муниципального района. Азалаковское сельское поселение граничит на востоке с Большенуркеевскими сельскими поселениями, на западе с Верхне-Чершилинским и Лякинским сельскими поселениями, на юге – с Янарусовским и Кавзияковским сельскими поселениями Сармановского муниципального района. На севере поселение граничит с Тукаевским муниципальным районом Республики Татарстан.

Общая площадь Азалаковского сельского поселения составляет 7105,6 га, в т.ч. площадь населенных пунктов 288,56 га, из них: с.Азалаково – 124,52 га, с.Шигаево – 75,67 га, д.Юлтимерово – 88,77 га.

Земли Азалаковского сельского поселения плодородны. Климат умеренно влажный. Имеются условия для пчеловодства, животноводства и растениеводства. По территории поселения протекают реки Мензеля и Иганя – памятники природы регионального значения.

На территории поселения ведут добычу нефти ЗАО «Дружбанефть» и ОАО «Татнефтеотдача» на территории Елгинского и Нуркеевского месторождений нефти.

В поселении имеется две общеобразовательные школы, два детских сада, сельский дом культуры, два сельских клуба, библиотеки, три фельдшерско-акушерских пункта, отделение сбербанка, почтовое отделение, промышленное предприятие ООО «Юлтимеровский кирпичный завод», сельскохозяйственное предприятие ООО «Агрофирма «Нуркеево», КФХ «Ашрафуллин Р.К.», «Гибадуллин Р.Р.», «Гибадуллин Р.Р.», «Закиров И.С.»

В поселении имеются зоны для массового отдыха (для проведения Сабантуя).

Транспортная связь Азалаковского сельского поселения с другими районами Республики Татарстан, и регионами России в настоящее время осуществляется через региональные и федеральные автомобильные дороги.

Транспортный каркас представлен межрайонной автодорогой Набережные Челны - Сарманово регионального или межмуниципального значения. Она пересекает Азалаковское сельское поселение в меридиональном направлении с севера на юг. Ответвляясь от этой дороги в широтном направлении, проходит районная автодорога регионального или межмуниципального значения «Набережные Челны - Сарманово» - Верхние Чершиллы – Петровский Завод, по которой осуществляется подъезд к с.Шигаево. Подъезд к центру поселения с.Азалаково осуществляется по местной автодороге регионального или межмуниципального значения «Набережные Челны – Сарманово» - Азалаково.

Азалаковское сельское поселение осуществляет свою деятельность на основании Устава, принятого решением Совета Азалаковского сельского поселения Сармановского муниципального района РТ от 20.11.2015 года № 9.

Территория поселения представляет собой одноэтажную застройку с приусадебными участками.

В качестве источника водоснабжения населенного пункта, предприятий агропромышленного комплекса, используются артезианские воды посредством каптажа. Поверхностные источники (реки, озера) для нужд водоснабжения не используются ввиду их повышенного загрязнения.

Основными источниками хозяйственно-питьевого и противопожарного водоснабжения на территории поселения в настоящий момент являются артезианские воды. В состав водозаборных сооружений входят: насосная станция I подъема совмещенная с водоприемными сооружениями, водонапорная башня и разводящие водопроводные сети.

На территории Азалаковского сельского поселения зарегистрирован 5 каптаж родника, ориентировочная мощность которых $120 \text{ м}^3/\text{сут}$.

Протяженность сети дорог фактически составляет **11682** м, в том числе: асфальтированных дорог 7290 м, отсыпанных щебнем – 4392 м, грунтовых дорог – 0 км.

На 01.01.2016 года число хозяйств в сельском поселении – **423** в том числе с.Азалаково-**193**, д.Юлтимерово-**131**, с.Шигаево-**103**. Численность населения по регистрации по месту жительства составляет **1018** человек, из них детей в возрасте от 0 до 6 – **30** (с.Азалаково- 19 , д.Юлтимерово- 9 , с.Шигаево-2), от 7 до 16– **151** (с.Азалаково- 82 , д.Юлтимерово- 43 , с.Шигаево-26). Пенсионеры – **264** (с.Азалаково- 125, д.Юлтимерово-67 , с.Шигаево-72). Численность

трудовых ресурсов составляет 573 человек в том числе ООО АФ «Нуркеево»-91 человек.

Все объекты соцкультбыта и жилой фонд отапливаются от природного газа. В настоящее время сельское поселение полностью газифицировано.

Всего на территории сельского поселения зарегистрированы и осуществляют свою деятельность 20 субъектов малого бизнеса. КФХ «Ашрафуллин Р.К.», «Гибадуллин Р.Р.», «Гибадуллин Р.Р.», «Закиров И.С.»

Вместе с тем, происходит и развитие сельскохозяйственного производства, представителем которого является ООО АФ «Нуркеево», специализирующееся на выращивание зерновых культур, сахарной свеклы и животноводства.

На территории сельского поселения насчитывается **423** хозяйств, средний размер земельного участка- 25 соток.

Крупных промышленных предприятий нет. Ведущей отраслью экономики сельского поселения является сельское хозяйство.

В условиях положительных тенденций, наметившихся в развитии экономики сельского поселения, особую значимость приобретает эффективное включение ресурса малого бизнеса в ускорение экономического роста поселения.

2. Социально-экономические проблемы Азалаковского сельского поселения

2.1. Проблемы экономического характера

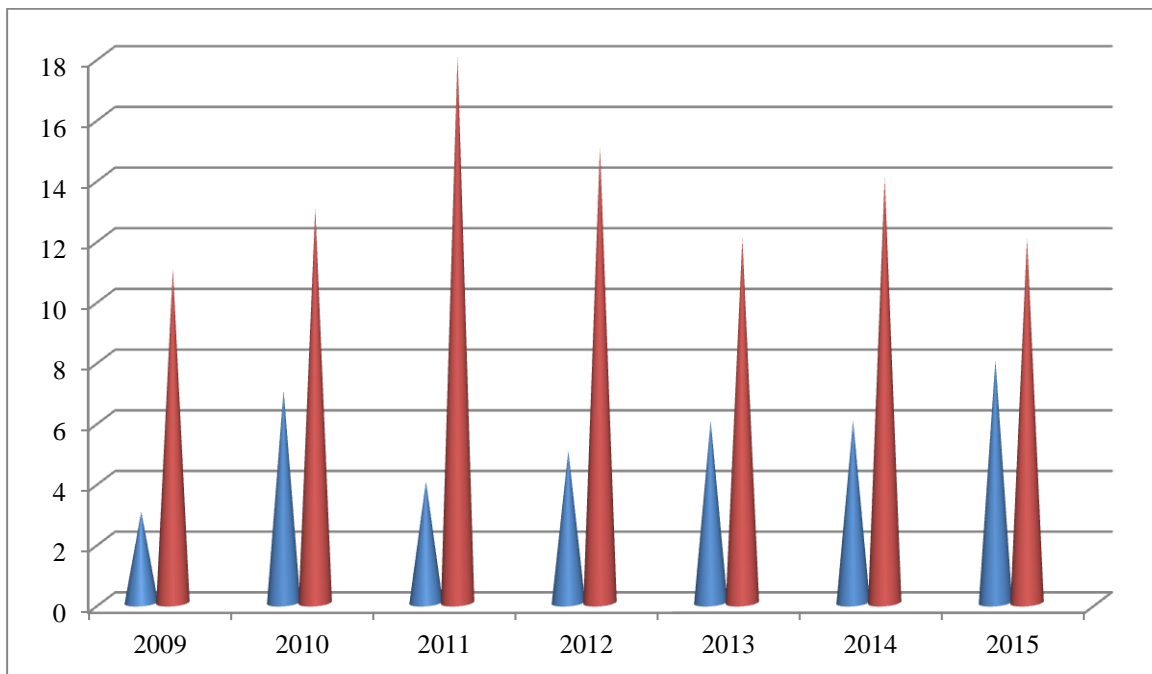
Значительной проблемой является высокая дотационность бюджета сельского поселения. Так собственные доходы бюджета составляют всего лишь -33 % его доходной части.

Не завершена работа по инвентаризации землепользователей и плательщиков налога на землю. Соответственно, налоговая база по плате за землю сформирована лишь на 80% Не до конца выявлены собственники недвижимого имущества. На территории поселения имеются бесхозные объекты недвижимости. Не зарегистрированы права собственности на имущество физических лиц, и соответственно, отсутствуют основания к привлечению их к налогообложению. Решение данных проблем создаст возможности сельского поселения в увеличении доходной части бюджета.

2.2. Проблемы социального характера

Основной социальной проблемой является нестабильная демографическая ситуация - смертность превышает рождаемость. Число умерших в сельском поселении превышает число родившихся в **2.44** раза. Настораживает продолжающийся процесс старения населения. Доля населения пенсионного возраста в сельском поселении на 01.01.2016 года составляет **-26%**.

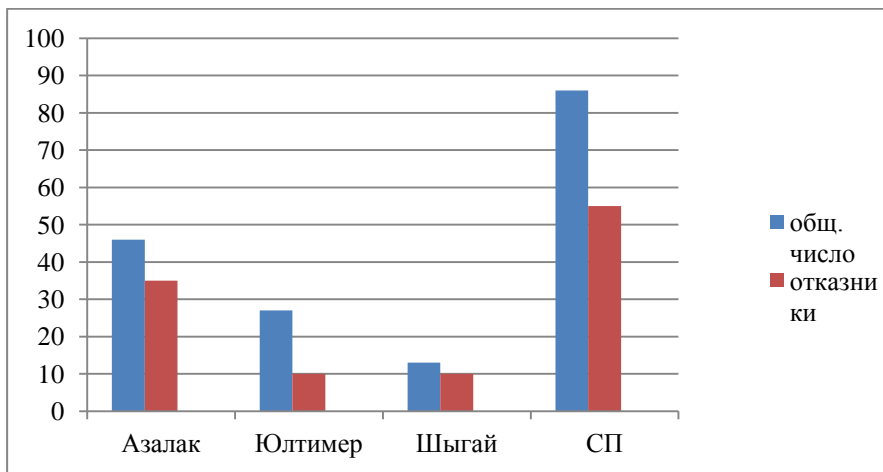
уровень естественного прироста (убыли) СП



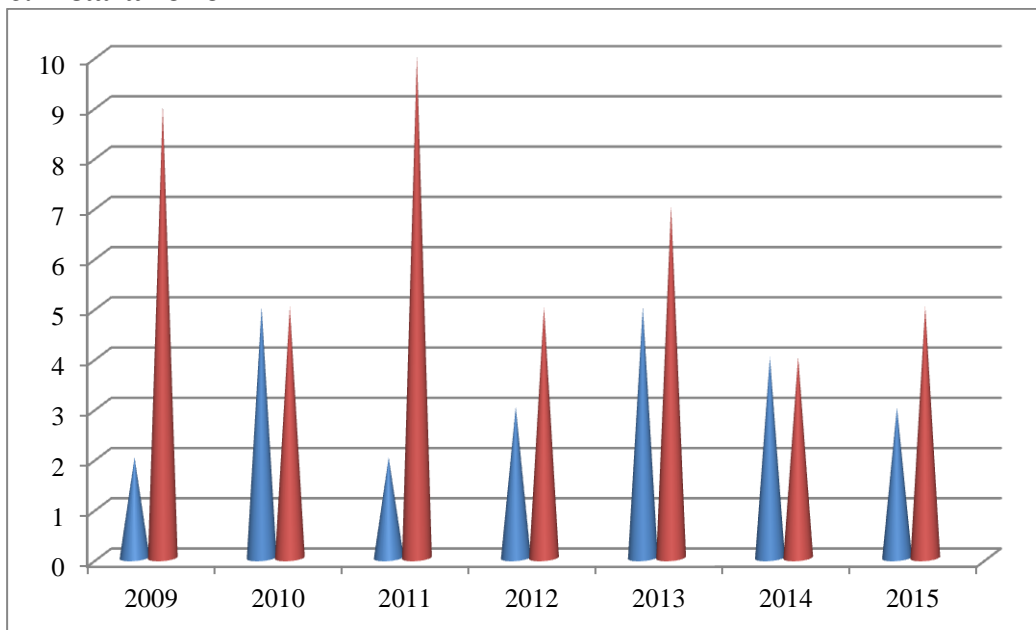
В современных условиях происходит дальнейшее понижение уровня жизни сельского населения по отношению к городскому. Низкая привлекательность условий и характера сельского уклада жизни приводит к чрезвычайно острой проблеме – оттоку молодого поколения из села.

На демографической ситуации поселения продолжают сказываться последствия системных кризисов, которые переживает как Россия в целом, так и в республике. На уровне рождаемости отражается влияние рыночной экономики, а также нового типа репродуктивного поведения, при котором главным определяющим фактором стало внутрисемейное регулирование деторождения (1-2 ребенка в семье).

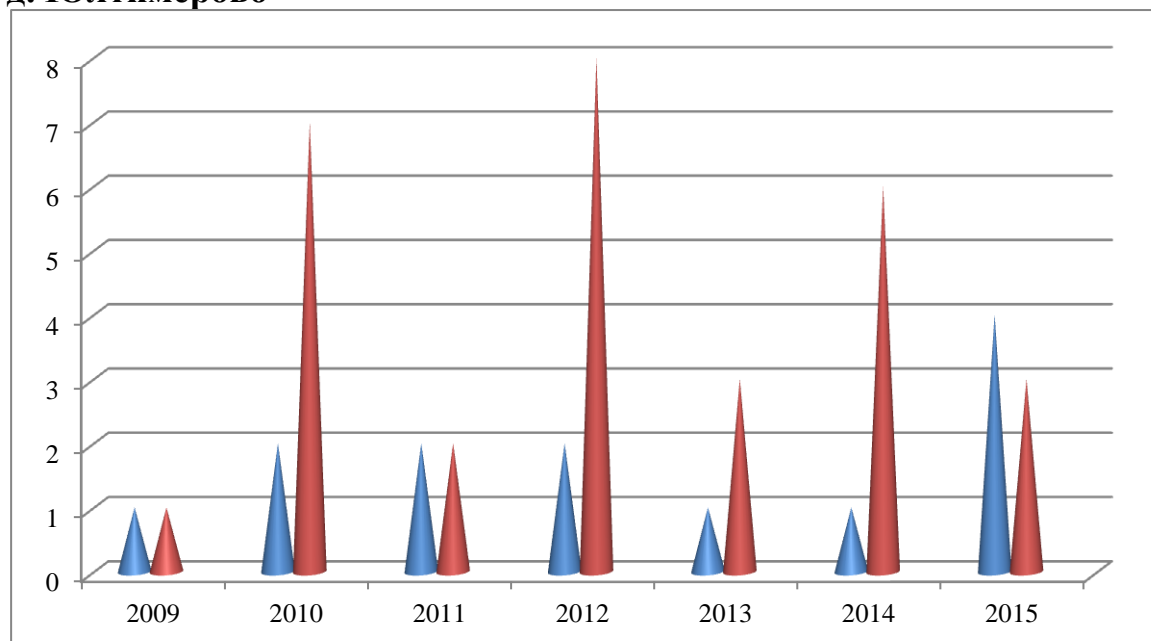
Миграционные процессы оказывают влияние на улучшение демографической ситуации и частично компенсируют естественные потери населения.



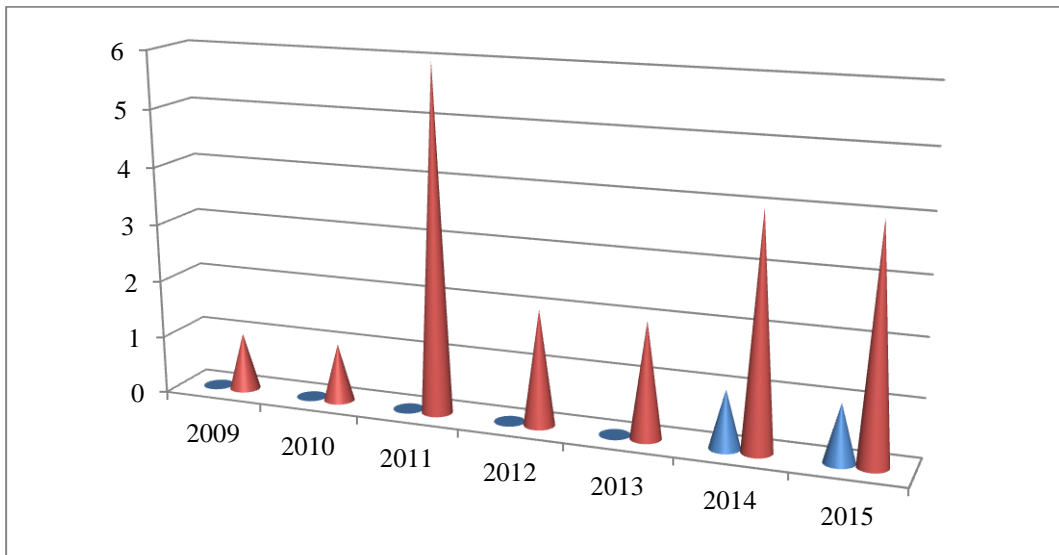
с. Азалаково



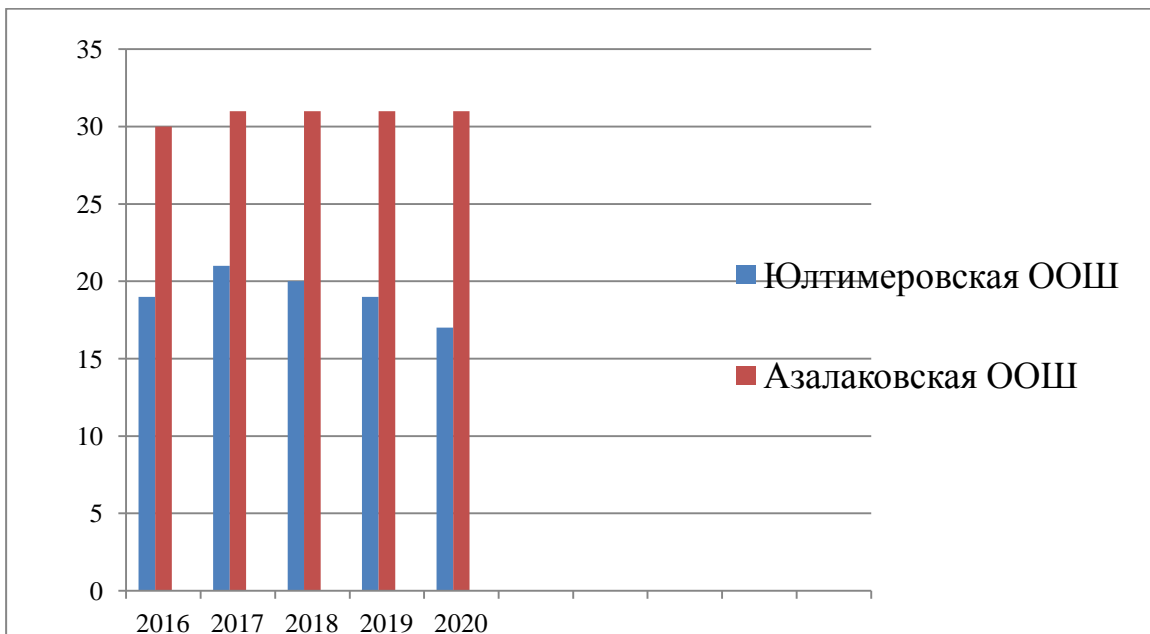
д. Юлтимерово



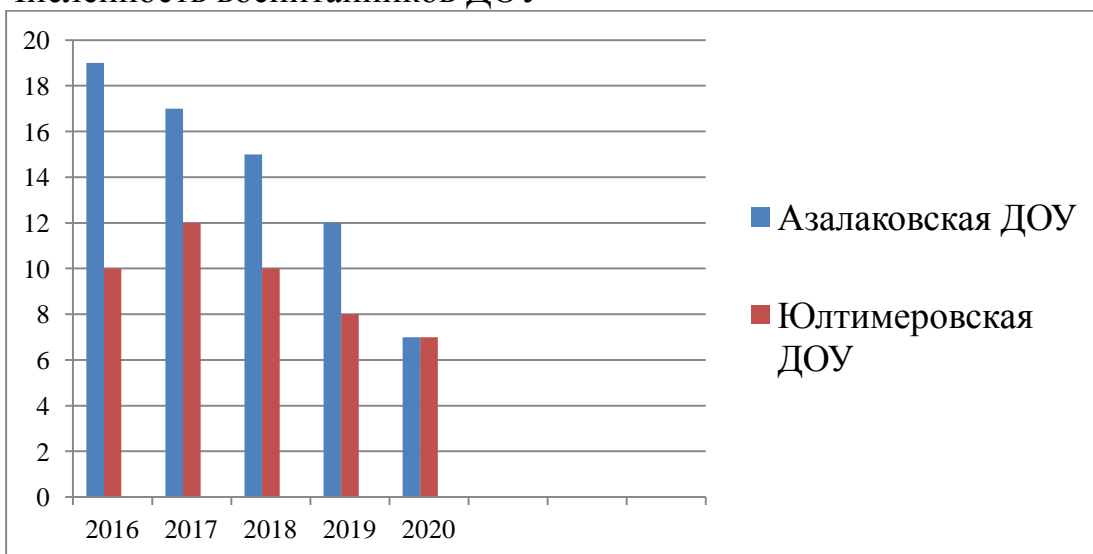
с. Шигаево



Численность школьников



Численность воспитанников ДОУ



2.3. Инфраструктурные проблемы

Сложившаяся в сельском поселении нестабильная демографическая ситуация и наметившаяся тенденция оттока молодежи адекватно отражают существующие инфраструктурные проблемы. А именно: проблемы несовершенной материально-технической базы и недостаточные объемы финансирования социальной сферы, улучшения обеспечения сельских жителей различными видами услуг социально-культурного и бытового назначения.

Вывод

Стратегия социально-экономического развития поселения до 2020 года разработана для решения имеющихся проблем с учетом существующих и прогнозируемых возможностей.

2.4. Экологические проблемы

Стратегически важно уделять особое внимание экологическим проблемам, чтобы обеспечить населению комфортные условия проживания. Азалаковское сельское поселение располагается на территории с умеренным метеорологическим потенциалом загрязнения атмосферы (2,4 – 2,7), который характеризуется равными условиями для рассеивания и накопления загрязняющих веществ.

Основными источниками загрязнения атмосферного воздуха на территории сельского поселения являются объекты нефтедобычи (ОАО «Татнефтеотдача»), промышленное предприятие ООО «Юлтимеровский кирпичный завод», сельскохозяйственное предприятие ООО «Агрофирма «Нуркеево», КФХ «Ашрафуллин Р.К.», «Гибадуллин Р.Р.», «Гибадуллин Р.Р.», «Закиров И.С.» объекты специального назначения (свалки ТБО), транспорт.

На территории сельского поселения размещены нефтяные скважины ОАО «Татнефтеотдача» и промышленное предприятие ООО «Юлтимеровский кирпичный завод». Основными специфическими веществами, поступающими в атмосферный воздух от промыслового оборудования, являются: предельные углеводороды и сероводород. Комбинация углеводородов и сероводорода в атмосферном воздухе в районах добычи особо не благоприятна для здоровья человека, поскольку их совместное действие более выражено, чем изолированное.

Вблизи населенных пунктов сельского поселения расположены свалки ТБО и в д. Юлтимерово расположены сельскохозяйственное предприятие ООО «Агрофирма «Нуркеево», КФХ «Ашрафуллин Р.К.», «Гибадуллин Р.Р.», «Гибадуллин Р.Р.», «Закиров И.С.» и в с.Шигаево расположены сельскохозяйственное предприятие ООО «Агрофирма «Нуркеево», которые являются источником поступления в воздушный бассейн оксидов серы, углерода, а также неприятных запахов, образующихся в процессе гниения отходов производства и потребления. Также на свалках ТБО возможны случаи пожаров, при которых в атмосферный воздух выделяются диоксины. В санитарно-защитной зоне свалок размещена жилая застройка вышеуказанных населенных пунктов.

3. СТРАТЕГИЧЕСКИЙ АНАЛИЗ РАЗВИТИЯ АЗАЛАКОВСКОГО СЕЛЬСКОГО ПОСЕЛЕНИЯ

Для разработки Стратегического плана развития поселения был осуществлен стратегический анализ имеющихся проблем. Результаты анализа приводятся ниже.

3.1 Стратегический анализ развития на территории поселения сельскохозяйственного производства

Таблица 3.1.1.

Сильные (S), слабые (W) стороны, возможности (O) и угрозы (T)

<i>Сильные стороны(S)</i>	<i>Слабые стороны(W)</i>
<p>1. Земли сельскохозяйственного назначения обрабатываются: - ООО АФ «Нуркеево» и КФХ - 6817,05 га</p> <p>2. В личных подсобных хозяйствах имеется: - тракторов – 32 шт. - КамАЗ-11шт. - ГАЗ 3302-7шт. - лошадей - 17 голов; - КРС - 235 головы в том числе: - коров - 114 голов; - свиней - 30 голов, в том числе – - свиноматок - 1 голова; - овец и коз - 172 голов; в том числе козоматок-36 - птицы - 850 голов.</p> <p>3. Наличие федеральных и областных программ поддержки отрасли сельского хозяйства</p> <p>4. Благоприятные природно-климатические условия.</p> <p>5. Наличие незанятого трудоспособного населения и возможность его вовлечения в сельскохозяйственное производство.</p>	<p>1. Низкая закупочная цена на сельхозпродукцию: молоко, мясо, картофель, лук, морковь и др.;</p> <p>2. Низкая плата за паевые земли со стороны ООО АФ «Нуркеево»</p> <p>3. Отсутствие ферм в с. Азалаково</p> <p>4. Слабая материально-техническая база личных подсобных хозяйств;</p> <p>5. Отсутствие крупных ЛПХ, производящих значительные объемы продукции растениеводства и животноводств</p> <p>6. Отдаленность рынков сбыта продукции.</p> <p>7. Отсутствие сельхозтоваропроизводителей молока, мяса КРС;</p> <p>8. Отсутствие сельскохозяйственных потребительских и снабженческо-сбытовых кооперативов;</p> <p>9. Неустойчивое финансовое положение ООО АФ«Нуркеево»;</p>
<p><i>Возможности(O)</i></p> <p>1. Повышение платы за паевые земли со стороны ООО АФ «Нуркеево»</p> <p>2. Рост эффективности сельскохозяйственного производства;</p> <p>3. Увеличение производства рентабельных сельскохозяйственных культур;</p> <p>4. Создание крупных личных подсобных хозяйств</p> <p>5. Строительство новых ферм</p>	<p><i>Угрозы (T)</i></p> <p>1. Снижение уровня субсидий из республиканского и федерального бюджетов.</p> <p>2. Дальнейшее снижение цен на сельскохозяйственную продукцию может привести к снижению объемов производства сельскохозяйственной продукции;</p> <p>3. Зависимость сельскохозяйственного производства от природных факторов.</p>

В результате выделяются стратегические цели и задачи:

ЦЕЛИ:

1. Повышение эффективности хозяйствования ООО АФ «Нуркеево».
2. Стимулирование развития личных подсобных хозяйств и малых форм хозяйствования в агропромышленном комплексе.
3. Повышение качества жизни сельских тружеников, рост заработной платы, развитие сельской социальной инфраструктуры.

ЗАДАЧИ:

1. Привлечение инвестиций в развитие сельскохозяйственного производства.

2. Повышение эффективности использования средств государственной поддержки.
3. Развитие страхования сельскохозяйственных рисков.
4. Поддержка эффективных собственников.
5. Изучение и использование опыта других поселений по развитию сельского хозяйства.

3.2. Стратегический анализ развития на территории поселения строительной отрасли

Таблица 3.2.1.

Сильные (S), слабые (W) стороны, возможности (O) и угрозы (T)

<p>Сильные стороны(S)</p> <p>1. Высокая степень заинтересованности жителей в развитии жилищного строительства.</p>	<p>Слабые стороны(W)</p> <p>1. Отсутствие на территории строительной организации.</p> <p>2. Осуществление большей части строительных работ силами населения.</p> <p>3. Невысокая платежеспособность населения, вследствие чего практически отсутствует строительство жилья.</p> <p>4. Высокий процент кредитов на жилищное строительство</p>
<p>Возможности (O)</p> <p>1. Увеличение объемов жилищного строительства.</p>	<p>Угрозы(T)</p> <p>1. Рост цен на строительные материалы.</p> <p>2. Увеличение процентных ставок кредитов на строительство.</p> <p>3. Снижение реальных доходов населения.</p> <p>4. Снижение объемов финансирования областных и федеральных программ.</p> <p>5. Невысокая численность населения поселения.</p>

В результате анализа выделяются стратегические цели и задачи:

ЦЕЛИ:

1. Увеличение объемов строительства.
2. Повышение качества жилья.

ЗАДАЧИ:

1. Повышение степени эффективности использования бюджетных средств в рамках целевых жилищных программ.
2. Привлечение работодателей к участию в строительстве жилья для сотрудников.
3. Разработка генерального плана застройки поселения.

4. Мероприятия по реализации стратегии развития сельского поселения

Сильные стороны:

- Наличие 3 СК, дающее возможность организации культурного досуга населения.
- Наличие квалифицированных кадров для организации и проведения культурно-просветительской работы.
- Популярность спорта среди молодежи на территории сельского поселения и района.

- Организация и проведение внутрирайонных соревнований и соревнований среди молодежи и трудящихся села.
 - Обеспеченность хозяйствующих объектов и домовладений электроэнергией составляет 100%;
 - Полная газификация домовладений и бюджетных учреждений.
 - Обеспечено централизованным водоснабжением 100 %;
 - Имеется 71 лампа уличного освещения, в том числе в с.Азалаково- 29 , в д. Юлтимерово- 29 с.Шигаево-24.
- Наличие торговой сети по продаже населению товаров повседневного спроса.
- Устойчивые темпы роста объема розничного товарооборота.
 - Медицинское обслуживание 3 ФАП
 - Наличие программы предоставления субсидий и льгот гражданам на оплату жилищно-коммунальных услуг.

Вывод

Стратегия социально-экономического развития поселения до 2020 года разработана для решения имеющихся проблем с учетом существующих и прогнозируемых возможностей.

Задачи:

- Проведение сбора бытовых отходов на всех улицах населенных пунктов.
- Привлечение средств предприятий и населения для проведения работ по благоустройству территорий поселения.
- Дальнейшее информационная и консультационная поддержка малого предпринимательства.
- Повышение качества предоставляемых услуг и конкурентоспособности предприятий малого бизнеса.
- Усиление профилактической работы по предупреждению преступлений.
- Активная работа добровольной народной дружины.
- Повышение квалификации медицинских работников.
- Дальнейшее укрепление материально-технической базы ФАП.
- Пропаганда семейных ценностей и здорового образа жизни.
- Повышение качества и уровня жизни населения за счет его обеспечения трудоустройством и соответствующего социального обслуживания.
- Оснащение современной музыкальной аппаратурой.
- Сохранение культурной самобытности и наследия поселения, преемственности традиций.
- Поиск инновационных форм культурного обслуживания населения.
- Закрепление трудоспособного населения и молодежи путем создания дополнительных рабочих мест.

4.1 Мероприятия по реализации стратегии развития Азалаковского сельского поселения Сармановского муниципального района на 2016-2020 годы

№	Наименование мероприятия	Срок реализации				
		2016	2017	2018	2019	2020
1	Улучшение жилищных условий					
1.	Строительство жилья гражданам по программе АПК (в том числе для молодых семей и специалистов)	с.Шигаево 1 кв. 1 дом	д.Юлтимерово 2 квар. 1 дом	с.Азалаково 1 кв. 1 дом		
1. 2	по программе АПК. Строительство и реконструкция уличных сетей газоснабжения, уличных эл. сетей, водоснабжения(в том числе для молодых семей и специалистов)	с.Шигаево ул.Южная- 150м	д.Юлтимерово- ул.Центральная- 40 м	с.Азалаково ул.Зеленая-30м		
2	Территориальное развитие					
2. 1	Строительство и реконструкция уличных сетей газоснабжения, уличных эл.сетей ,водоснабжения (в том числе для многодетным семьям)		с.Азалаково,ул.Зе леная-150 м	д.Юлтимерово ул.Новая -150 м		
2. 2	реконструкция уличных эл. сетей и переход освещения на светодиодные лампочки н.п. в СП	Замена с.Азалаково, д.Юлтимеров о, с.Шигаево		замена электрических деревянных столбов на бетонные столбы, ул.Зеленая с.Азалаково		
2. 3	выделение земельных участков для многодетных семей из с/х земель		д.Юлтимерово			
3	Увеличение доходов бюджета					

3.1	Увеличение налоговой базы. Завершение регистрации права на объекты недвижимости, в т.ч. земельные участки	Завершить к 2018 г.	90%	100%	регулярно	регулярно
3.2	Проведение мероприятий по муниципальному контролю	Продажа через аукцион здания ДОУ и начальной школы в с.Шигаево и общежития с.Азалаково	Снять с баланса бывшее здание интерната в с. Азалаково	регулярно	регулярно	регулярно
		Оформление через суд не востребова нные паевые земельные участки	90%	100%	регулярно	регулярно
4.	Водоснабжение					
4.1	Привлечение спонсоров и инвесторов к развитию		с.Азалаково- замена сетей водоснабжения 0.5 км д.Юлтимерово. Реконструкция и замена сетей водоснабжения - 0,5км	Строительство артезианской скважины 1шт д.Юлтимерово. Реконструкция и замена сетей водоснабжения - д.Юлтимерово 0,5км	с.Шигаево Реконструкция и замена сетей водоснабжения 0,7км с.Азалаково Реконструкция и	с.Азалаково Реконструкция и замена сетей водоснабжения -0,5км д.Юлтимерово 0,5км

				с.Азалаково - 0.5 км	замена сетей водоснабже ния -0,5км д.Юлтимеро во -0,5км	
4. 2	Установка в хозяйствах поселения приборов учета	регулярно	регулярно	Завершить к 2018 году		
5	Достижение ежегодного роста показателей производства сельскохозяйственной продукции на селе					
5. 1	Обеспечить участие жителей села в республиканских и районных программах поддержки частных подворий и фермерских хозяйств:					
	Строительство мини-ферм	Не менее 1 участника	Не менее 1 участника	Не менее 1 участника	Не менее 1 участника	Не менее 1 участника
	Покупка нетелей в рамках программы со финансирования	Не менее 1 участника	Не менее 1 участника	Не менее 1 участника	Не менее 1 участника	Не менее 1 участника
	Участие жителей в программе поддержки начинающих фермеров	Не менее 1 участника	Не менее 1 участника	Не менее 1 участника	Не менее 1 участника	Не менее 1 участника
5. 2.	Увеличение поголовья КРС , в т.ч. дойных коров	КРС-235 Коровы-114 Рост на 2%	Рост на 2%	Рост на 2%	Рост на 2%	Рост на 2%
5. 3.	Проведение конкурса среди хозяйств содержащих 10 и более коров	Не менее 1	Не менее 1	Не менее 1	Не менее 1	Не менее 1
6.	Экологические мероприятия					
6. 1	Посадка деревьев и кустарников Не менее 0.5 га	Ежегодно				
7.	Продолжить привлечение средств самообложения граждан на решение социально значимых вопросов сельского поселения					
7.	Содержание объектов освещения	Ежегодно				

1						
7. 2	Обеспечение пожарной безопасности	Ежегодно				
7. 3	Рекультивация ТБО	Ежегодно				
7. 4	Содержание поселенческих дорог	Ежегодно				
7. 5	Установка спортивно-игровой площадки и приобретение спортивного инвентаря	Ежегодно с.Азалаково д.Юлтимерово	с.Шигаево			
8. Социально-экономические проблемы						
8. 1	по программе АПК. Строительство и реконструкция уличных сетей газоснабжения, уличных эл. сетей, водоснабжения(в том числе для молодых семей и специалистов)	с.Шигаево ул.Южная-150м	д.Юлтимерово- ул.Центральная-40 м	с.Азалаково ул.Зеленая-30м		
8. 2	Строительство и реконструкция клубов, школ, ДОУ	кап.ремонт Азалаковско й ООШ Азалаковско й ООШ(теплы й туалет) Юлтимеровс кой ООШ (теплый туалет)	текущий ремонт крыши с.Шигаево, д.Юлтимерово	кап. ремонт или строительство нового клуба с.Азалаково и здание сельсовета		
8.	выделение земельных участков для		д.Юлтимерово			

3	многодетных семей из с/х земель					
8.4	Привлечение спонсоров и инвесторов к развитию		с.Азалаково замена сетей водоснабжения - 0,5 км д.Юлтимерово. Реконструкция и замена сетей водоснабжения - 0,5км	д.Юлтимерово-0,5км с.Азалаково - 0,5 км	с.Азалаково -0,5км д.Юлтимерово - 0,5км	с.Азалаково - 0,5км д.Юлтимерово 0,5км с.Шигаево - 0,7км Строительство артезианской скважины - 1шт д.Юлтимерово
8.5	Строительство газоснабжения для многодетных семей и новых улиц		д. Юлтимерово ул.Молодежная 150м		с.Азалаково 150м	д. Юлтимерово 150м

ГЛАВНАЯ ЦЕЛЬ РАЗВИТИЯ АЗАЛАКОВСКОГО СЕЛЬСКОГО ПОСЕЛЕНИЯ ДО 2020 ГОДА:

Миссия Азалаковского сельского поселения – содействие социально-экономическому развитию поселения с целью устойчивого роста качества жизни населения.

- Стабилизация численности населения поселения и формирование предпосылок к последующему росту.
- Повышение средней ожидаемой продолжительности жизни.
- Повышение миграционного прироста.

В основе качества жизни населения лежат:

- наличие у людей хорошей работы и достойной заработной платы;
- возможность пользоваться гарантированными качественными услугами здравоохранения и социального обеспечения;
- существование нормальных условий для рождения и воспитания детей;
- хорошее жилье;
- общественная безопасность;
- политическая стабильность;
- образовательные, культурные и досуговые возможности;
- качество окружающей среды.

Главная цель реализуется через мобилизацию экономической активности поселения и повышение эффективности использования их ресурсов путем:

- содействия развитию эффективного производства отраслей экономики;
- формирование благоприятной социальной среды, обеспечивающей всестороннее развитие личности на основе образования, культуры, здорового образа жизни;
- улучшение качества оказываемых услуг на основе развития рыночных отношений и малого бизнеса;
- улучшение среды обитания путем устойчивого функционирования и развития инфраструктуры и системы жизнеобеспечения поселения;
- улучшение экологической обстановки.

- Улучшение демографической ситуации, создание системы управления человеческими ресурсами, обеспечение занятости населения

Целью демографической политики поселения является стабилизация численности населения поселения и формирование предпосылок к последующему росту:

- восстановление рождаемости в репродуктивном возрасте до уровня, обеспечивающего простое воспроизводство населения (до двух рожденных детей в среднем на одну женщину, или 2,4 - 2,5 рожденных детей в среднем на одну супружескую пару) и сокращение числа разводов с 52 до 20 - 25 на 100 браков;
- повышение средней ожидаемой продолжительности жизни до 70 лет у мужчин и 80 лет - у женщин.

На основе реализации основных направлений демографической политики приоритетными являются задачи по повышению рождаемости и укреплению семьи:

- переход от господствующих социальных норм малодетности к социальным нормам среднетности (3 - 4 ребенка в семье), повышение престижа благополучной семьи;
- реальное повышение общественной значимости труда родителей по воспитанию детей;
- формирование гражданской, подлинно патриотической позиции в отношении необходимости повышения рождаемости;
- создание для семей комфортных условий жизнедеятельности, возможности воспитания в них нескольких детей;
- создание для женщин возможности (в отношении доходов, пенсии, общественного мнения и др.) выбора между работой дома и работой вне дома;
- повышение ценности семьи и брака, значимости семейных ценностей, традиций, формирование ориентации на вступление в брак и его регистрацию.

Повышение качества жизни населения Азалаковского сельского поселения. Учитывая сложность и многогранность проблемы, достижение качественных результатов – процесс достаточно длительный.

Улучшение качества жизни населения будет выражаться в повышении уровня доступности и обеспеченности услугами социальной сферы обслуживания, культурно-просветительских, спортивно-оздоровительных, жилищно-коммунальных услуг, наличие собственной благоустроенной жилплощади.

Важнейшую роль будет играть повышение качества инженерной инфраструктуры (водоснабжение, газоснабжение, отопление и т.д.), расширение возможности мест приложения труда в различных отраслях экономики.

Проведение культурно - просветительской работы будет направлено на организацию и обеспечение досугом населения разных возрастных групп. Будет продолжена традиция проведения дней села, различного рода конкурсов.

Развитие малого бизнеса, улучшение условий предпринимательской деятельности.

В условиях роста потребительского спроса населения Азалаковского сельского поселения, вопрос задействования ресурса малого бизнеса приобретает особую значимость.

Во-первых, развитие малого бизнеса создаст условия для организации новых рабочих мест.

Во-вторых, является важным фактором ускорения экономического роста и улучшения социального климата в обществе.

В-третьих, расширяется конкурентная среда и, соответственно, возможность обеспечения жителей Азалаковского сельского поселения товарами и услугами приемлемого качества и цены.

Основной задачей малого предпринимательства станет удовлетворение платежеспособного спроса населения. При этом будет наблюдаться

повышение интереса субъектов малого предпринимательства к сфере бытовых услуг, организации молодежного досуга.

Реализация стратегии предполагает следующие этапы:

I Этап. Подготовка проекта стратегии.

Предполагает изучение социально-экономического положения Азалаковского сельского поселения, проблем, возможностей, определение миссии, приоритетов развития.

II Этап. Рассмотрение и утверждение стратегии.

Проект стратегии рассматривается на заседании Азалаковского сельского поселения и с учетом корректировки, утверждается им.

III Этап. Разработка новых программ, соответствующих приоритетным целям и задачам.

Данный этап предполагает разработку новых программ социально-экономического развития Азалаковского сельского поселения по отраслям, сферам и секторам с учетом приоритетных задач и целей.

IV Этап. Разработка системы контроля над эффективностью реализации программ.

Данный этап предусматривает совершенствование системы контроля за ходом выполнением программ и оптимизации их реализации.

V Этап. Определение механизмов реализации программ.

Направлен на анализ ресурсной базы и способов ее наилучшего использования.

VI Этап. Обеспечение реализации стратегии необходимой нормативно-правовой базой.

Реализация стратегии должна быть отражена в соответствующих нормативно-правовых актах, закрепляющих юридически основы выполнения программ.

VII Этап. Реализация мер по выполнению стратегии.

Предполагает выполнение поставленных программами задач.

VIII Этап. Проведение мониторинга реализации стратегии.

Осуществление мониторинга и контроля за выполнением планов, своевременная корректировка плановых показателей в случае изменения внутренней и внешней среды.

IX Этап. Оптимизация задач и дальнейшая реализация программ.

После проведения мониторинга и выявления проблем реализации стратегии необходимо разработать меры по их устранению, то есть оптимизировать задачи и с учетом корректировки продолжить выполнение стратегии.

Глава Азалаковского сельского поселения
Сармановского муниципального района:



И.Г.Габдулгазизов

