

**МИНИСТЕРСТВО
ТРУДА, ЗАНЯТОСТИ
И СОЦИАЛЬНОЙ ЗАЩИТЫ
РЕСПУБЛИКИ ТАТАРСТАН**



**ТАТАРСТАН РЕСПУБЛИКАСЫ
ХЕЗМӘТ, ХАЛЫКНЫ ЭШ БЕЛӘН
ТӘЭМИН ИТҮ ҺӘМ СОЦИАЛЬ
ЯКЛАУ МИНИСТРЛЫГЫ**

ПРИКАЗ

12.02.2018

БОЕРЫК

110

Татарстан Республикасы Юстиция министрлыгында 2018 елның 6 мартында теркәлдә, №4586

“Медицина күрсәтмәләре нигезендә транспорт чараларына ия булучы инвалидларга (шул исәптән инвалид балаларга) яки аларның законлы вәкилләренә гражданлык җаваплылыгын мәҗбүри иминиятләштерү килешүе буенча түләнгән иминиятләштерү премиясен компенсацияләүне билгеләү буенча дәүләт хезмәте күрсәтүнең административ регламентын раслау турында” 08.06.2012 № 406 Татарстан Республикасы Хезмәт, халыкны эш белән тәэмин итү һәм социаль яклау министрлыгы боерыгына үзгәрешләр кертү хакында

Татарстан Республикасы Министрлар Кабинетының 24.03.2006 № 127 карары белән расланган “Медицина күрсәтмәләре нигезендә транспорт чараларына ия булучы инвалидларга (шул исәптән инвалид балаларга) яки аларның законлы вәкилләренә гражданлык җаваплылыгын мәҗбүри иминиятләштерү килешүе буенча түләнгән иминиятләштерү премиясенә федераль бюджеттан Татарстан Республикасы бюджетына алынган субвенцияләр хисабына компенсация түләү кагыйдәләренә үзгәрешләр кертү турында” Татарстан Республикасы Министрлар Кабинетының 21.12.2017 № 1013 карары басылып чыгуга бәйле рәвештә, б о е р ы к б и р э м:

“Медицина күрсәтмәләре нигезендә транспорт чараларына ия булучы инвалидларга (шул исәптән инвалид балаларга) яки аларның законлы вәкилләренә гражданлык җаваплылыгын мәҗбүри иминиятләштерү килешүе буенча түләнгән иминиятләштерү премиясен компенсацияләүне билгеләү буенча дәүләт хезмәте күрсәтүнең административ регламентын раслау турында” 08.06.2012 № 406 Татарстан Республикасы Хезмәт, халыкны эш белән тәэмин итү һәм социаль яклау министрлыгы боерыгына (Татарстан Республикасы Хезмәт, халыкны эш белән тәэмин итү һәм социаль яклау министрлыгының 06.06.2014 ел, № 312, 07.06.2016 ел, № 317, 11.07.2016 ел, №402, 16.01.2017 ел, №10, 08.06.2017 ел, № 348 боерыклары нигезендә кертелгән үзгәрешләр белән) түбәндәге үзгәрешләргә:

2 пунктны түбәндәге редакциядә бәян итәргә:

“2. “Республика матди ярдэм (компенсация түлүүлэре) үзэге” дэүлэт казна учреждениесе директорына Регламент нигезлэмэлэрен тайпылышсыз үтэүне тээмин итэргэ”;

бу боерык белэн расланган Медицина күрсэтмэлэре нигезендэ транспорт чараларына ия булuchy инвалидларга (шул исэптэн инвалид балаларга) яки аларнын законлы вэкиллэренэ гражданлык жаваплылыгын мәжбүри иминиятлэштерү килешүе буенча түлэнгэн иминиятлэштерү премиясен компенсациялэүне билгелэү буенча дэүлэт хезмэте күрсэтүнең административ регламентын яңа редакциядэ (кушымта итеп бирелэ) бэян итэргэ.

Министр



Э.Ә.Зарипова

Татарстан Республикасы Хезмэт, халыкны эш белән тээмин итү һәм социаль яклау министрлыгының 08.06.2012 № 406 боерыгы (Татарстан Республикасы Хезмэт, халыкны эш белән тээмин итү һәм социаль яклау министрлыгының 12.02.2018 № 110 боерыгы редакциясендә) белән расланды

Медицина күрсәтмәләре нигезендә транспорт чараларына ия булучы инвалидларга (шул исәптән инвалид балаларга) яки аларның законлы вәкилләренә гражданлык җаваплылыгын мәҗбүри иминиятләштерү килешүе буенча түлэнгән иминиятләштерү премиясен компенсацияләүне билгеләү буенча дәүләт хезмәте күрсәтүнең административ регламенты

1. Гомуми нигезләмәләр

1.1. Медицина күрсәтмәләре нигезендә транспорт чараларына ия булучы инвалидларга (шул исәптән инвалид балаларга) яки аларның законлы вәкилләренә гражданлык җаваплылыгын мәҗбүри иминиятләштерү килешүе буенча түлэнгән иминиятләштерү премиясен компенсацияләүне билгеләү буенча дәүләт хезмәте күрсәтүнең бу административ регламенты (алга таба – регламент) медицина күрсәтмәләре нигезендә транспорт чараларына ия булучы инвалидларга (шул исәптән инвалид балаларга) яки аларның законлы вәкилләренә гражданлык җаваплылыгын мәҗбүри иминиятләштерү килешүе буенча түлэнгән иминиятләштерү премиясен компенсацияләүне билгеләү буенча дәүләт хезмәте күрсәтүнең (алга таба – дәүләт хезмәте күрсәтү) стандартын һәм тәртибен билгели.

1.2. Дәүләт хезмәтен алучылар: медицина күрсәтмәләре нигезендә транспорт чараларына ия булучы инвалидлар (шул исәптән инвалид балалар) яки аларның законлы вәкилләре.

1.3. Дәүләт хезмәтен алуга мөрәҗәгать итүчеләр булып дәүләт хезмәте алучылар яки аларның законлы вәкилләре (законда күздә тотылган очракларда) яисә дәүләт хезмәте алучылар тарафыннан билгеләнгән тәртиптә рәсмиләштерелгән ышанычнамә нигезендә эш итүгә вәкаләт бирелгән затлар (алга таба – мөрәҗәгать итүче) тора.

1.4. Дәүләт хезмәте инвалидның (инвалид баланың) яшәү урыны буенча “Республика матди ярдәм (компенсация түләүләре) үзәге” дәүләт казна учреждениесә бүлекләре (алга таба – Үзәк бүлеге) тарафыннан күрсәтелә.

1.4.1. Үзәк бүлегенә урнашу урыны, белешмәләр алу өчен телефон номерлары, электрон почта адресы бу Регламентка белешмә-кушымтада күрсәтелгән.

1.4.2. Үзәк бүлегенә эш графигы: шимбә һәм якшәмбедән тыш, көн саен – Үзәк бүлегенә Үзәкнең эчке тәртибе кагыйдәләре нигезендә билгеләнелә торган эш сәгатләрәндә.

Шәхсән кабул иткәндә гаризаларны кабул итү графигы: шимбә һәм якшәмбедән тыш, көн саен – “Республика матди ярдәм (компенсацияләр түләү) үзәге” дүләт казна учреждениесенә (алга таба – Үзәк) эчке тәртибе кагыйдәләре нигезендә билгеләнелә торган эш сәгатләрәндә.

1.4.3. Дүләт хезмәте күрсәтү турында мәгълүмат алынырга мөмкин:

1) Үзәк бүлмәләрендә урнашкан, дүләт хезмәте күрсәтү турында визуаль һәм текстлы мәгълүматтан торган, дүләт хезмәте турында мәгълүмат стендлары аша. Мәгълүмати стендларда урнаштырыла торган мәгълүматлар бу Регламентның 1.4.1, 1.4.2, 2.1, 2.3, 2.4, 2.5, 2.8, 2.10, 2.11, 5.1 пунктларында (пунктчаларында) урын алган дүләт хезмәте күрсәтү турында мәгълүматлардан гыйбарәт;

2) “Интернет” мәгълүмат-телекоммуникация челтәре (алга таба – “Интернет” челтәре) аша:

Татарстан Республикасы Хезмәт, халыкны эш белән тәэмин итү һәм социаль яклау министрлыгының (алга таба – Министрлык) рәсми сайтында (<http://www.mtsz.tatarstan.ru>);

Татарстан Республикасы Дүләти һәм муниципаль хезмәтләр күрсәтү порталынан (<http://www.uslugi.tatar.ru>);

Дүләти һәм муниципаль хезмәтләр күрсәтүнең бердәм порталынан (<http://www.gosuslugi.tatar.ru>);

3) Үзәк бүлегенә, Үзәккә, Министрлыкка (шәхсән яки телефон аша) телдән мөрәжәгать иткәндә;

4) Үзәк бүлегенә, Үзәккә, Министрлыкка (<http://mtsz@tatar.ru>) язмага (шул исәптән электрон документ рәвешендә) мөрәжәгать иткәндә.

1.5. Дүләт хезмәте күрсәтү түбәндәге законнар һәм норматив-хокукый актлар нигезендә хәл ителә:

“Транспорт чаралары хужаларының гражданлык җаваплылыгын мәжбүри иминиятләштерү турында” 25 апрель, 2002 ел, № 40-ФЗ Федераль закон (алга таба – № 40-ФЗ Федераль закон, кертелгән үзгәрешләргә исәпкә алып (Россия Федерациясе законнары җыентыгы, 2002, № 18, 1720 ст.));

“Дүләти һәм муниципаль хезмәтләр күрсәтүне оештыру турында” 27 июль, 2010 ел, № 210-ФЗ Федераль закон (алга таба – № 210-ФЗ Федераль закон) (Россия Федерациясе законнары җыентыгы, 2010, № 31, 4179 ст., кертелгән үзгәрешләргә исәпкә алып);

“Электрон имза турында” 6 апрель, 2011 ел, № 63-ФЗ Федераль закон (алга таба – № 63-ФЗ Федераль закон) (Россия Федерациясе законнары җыентыгы, 2011, № 15, 2036 ст., кертелгән үзгәрешләргә исәпкә алып);

“Дүләт идарәсе системасын камилләштерүнең төп юнәлешләре турында” 07.05.2012 ел, № 601 Россия Федерациясе Президенты Указы (алга таба – № 601 Указ) (Россия Федерациясе законнары җыентыгы, 2012, № 19, 2338 ст.);

“Медицина күрсәтмәләре нигезендә транспорт чараларына ия булучы инвалидларга (шул исәптән инвалид балаларга) яки аларның законлы вәкилләренә

гражданлык жаваплылыгын мәжбүри иминиятләштерү килешүе буенча түлэнгән иминиятләштерү премиясенә федераль бюджеттан Татарстан Республикасы бюджетына алынган субвенцияләр хисабына компенсация түләү кагыйдәләрен раслау турында” 24.03.2006 ел, № 127 Татарстан Республикасы Министрлар Кабинеты карары белән расланган Медицина күрсәтмәләре нигезендә транспорт чараларына ия булучы инвалидларга (шул исәптән инвалид балаларга) яки аларның законлы вәкилләренә гражданлык жаваплылыгын мәжбүри иминиятләштерү килешүе буенча түлэнгән иминиятләштерү премиясенә федераль бюджеттан Татарстан Республикасы бюджетына алынган субвенцияләр хисабына компенсация түләү кагыйдәләре (алга таба – Кагыйдәләр) (“Татарстан Республикасы Министрлар Кабинеты карарлары һәм боерыклары һәм республика башкарма хакимият органнарының норматив актлары жыентыгы” журналы, 2006, № 14, 0352 ст., кертелгән үзгәрешләргә исәпкә алып);

“Татарстан Республикасы дәүләт хакимияте башкарма органнары тарафыннан дәүләт хезмәтләре күрсәтүнең административ регламентларын эшләү һәм раслау тәртибен раслау һәм Татарстан Республикасы Министрлар Кабинетының аерым карарларына үзгәрешләр кертү турында” 02.11.2010, № 880 Татарстан Республикасы Министрлар Кабинеты карары белән расланган Татарстан Республикасы дәүләт хакимияте башкарма органнары тарафыннан дәүләт хезмәтләре күрсәтүнең административ регламентларын эшләү һәм раслау тәртибе (алга таба – № 880 тәртип) (“Татарстан Республикасы Министрлар Кабинеты карарлары һәм боерыклары һәм республика башкарма хакимият органнарының норматив актлары жыентыгы” журналы, 2010, № 46, 2144 ст., кертелгән үзгәрешләргә исәпкә алып);

1.6. Бу Регламентта түбәндәге терминнар һәм билгеләмәләр кулланыла.:

техник хата – дәүләт хезмәте күрсәтүче орган тарафыннан җибәрелгән һәм документка (дәүләт хезмәте күрсәтү нәтижәсенә) кертелгән мәгълүматларның мәгълүмат керткәндә нигез булып торган документлардагы мәгълүматларга туры килмәвенә китергән хата (ялгыш язу, басмада ялгышлык, грамматик яки арифметик хата);

дәүләт хезмәтләре һәм муниципаль хезмәтләр күрсәтүче күпфункцияле үзәкнең ерактагы эш урыны – муниципаль районнарның авыл җирлекләрендә документларны кабул итү һәм бирү, гариза бирүчеләргә консультацияләр үткәру “тәрәзә”се.

Бу Регламентта дәүләт хезмәте күрсәтү турында гариза төшенчәсе № 210-ФЗ Федераль законның 2 статьясындагы 1 пункттында күздә тотылган дәүләт хезмәте күрсәтү турында запросны аңлата. Гаризаның тәкъдим ителә торган формасы бу Регламентка №1 кушымтада китерелә.

2. Дәүләт хезмәте күрсәтү стандарты

Дәүләт хезмәте күрсәтү стандартына таләп атамасы	Стандартка таләпләрнең эчтәлеге	Дәүләт хезмәте күрсәтүне яки таләпне билгеләүче норматив акт
2.1. Дәүләт хезмәте күрсәтү атамасы	Медицина күрсәтмәләре нигезендә транспорт чараларына яки булучы инвалидларга (шул исәптән инвалид балаларга) яки аларның законлы вәкилләренә гражданлык җаваплылыгын мәҗбүри иминиятләштерү килешүе буенча түләнгән иминиятләштерү премиясенә компенсация (алга таба — компенсация) билгеләү	№ 40-ФЗ Федераль законның <u>17</u> ст. Кагыйдәләрнең <u>4</u> п.
2.2. Дәүләт хезмәтен турыдан-туры күрсәтүче орган (учреждение) атамасы	Инвалидның (инвалид баланың) яшәү урыны буенча “Республика матди ярдәм (компенсация түләүләре) үзәге” дәүләт казна учреждениесе бүлеге	Кагыйдәләрнең <u>4</u> п.
2.3. Дәүләт хезмәте күрсәтү нәтижәсен тасвирлау	Компенсация билгеләү (билгеләүдән баш тарту) турында карар	№ 40-ФЗ Федераль законның <u>17</u> ст. 1 п. Кагыйдәләрнең <u>7</u> п.
2.4. Дәүләт хезмәте күрсәтү срогы, шул исәптән дәүләт хезмәте күрсәтүдә катнашучы оешмаларга мөрәҗәгать итү зарурлыгын исәпкә алып, дәүләт хезмәте күрсәтүне туктатып торы срогы, Россия Федерациясе законында	Компенсация билгеләү бу Регламентның <u>2.5</u> пунктында күрсәтелгән документлар белән гаризаны теркәүгә алганнан соң алты көн эчендә хәл ителә. Россия Федерациясе законы нигезендә дәүләт хезмәте күрсәтүне туктатып торы мөмкинлеге каралмаган.	Кагыйдәләрнең <u>7</u> п.

<p>туктатып тору мөмкинлеге каралган очракта</p>		
<p>2.5. Дәүләт хезмәте күрсәтү өчен, шулай ук дәүләт хезмәте күрсәтү өчен кирәкле һәм мәжбүри булып торган хезмәтләрне күрсәтү өчен, закон яки башка норматив-хокукый актлар нигезендә кирәкле, гариза бирүче тапшырырга тиешле документларның тулы исемлеге, гариза бирүче тарафыннан аларны алу ысуллары, шул исәптән электрон формада, аларны тапшыру тәртибе</p>	<p>1. бу Регламентка №1 кушымта нигезендә гариза, аңа түбәндәге документлар кушып бирелә:</p> <p>милекчесе сыйфатында инвалид (инвалид бала) яки аның законлы вәкиле күрсәтелгән транспорт чарасы паспорты күчермәсе;</p> <p>транспорт чарасы хужасының гражданлык җаваплылыгын мәжбүри иминиятләштерүендә иминиятләштерү полисы күчермәсе;</p> <p>килешү буенча иминиятләштерү премиясен түләү турында квитанция күчермәсе;</p> <p>инвалидның (инвалид баланың) медицина-социаль экспертиза учреждениеләре тарафыннан билгеләнгән транспорт чаралары белән тәмин итүгә медицина күрсәтмәләренә ия булуын раслаучы документ.</p> <p>Үзәк бүлегендә инвалидның (инвалид баланың) медицина-социаль экспертиза учреждениеләре тарафыннан билгеләнгән транспорт чаралары белән тәмин итүгә медицина күрсәтмәләренә ия булуын раслаган документ булганда, гариза бирүче элекке документны тапшыру зарурилыгыннан азат ителә.</p> <p>Гариза бирүчеләр мөрәҗәгать иткәндә шәхесен раслаучы документ һәм банкта яисә башка кредит оешмасында ачылган лицевой счёты реквизитларын тапшыра.</p> <p>Инвалидның (инвалид баланың) законлы вәкилләре</p>	<p>Кагыйдәләренң <u>6 п.</u></p>

өстөмө рәвештә үзләрөнөң статусын һәм вәкаләтләрөн раслаган документ күчөрмәсен тапшыра.

Дәүләт хезмәте алучылар тарафыннан вәкаләт бирелгән затлар өстөмө рәвештә дәүләт хезмәте алучының мәнфәгатләрөннән чыгып эш итүгә вәкаләтләрөн раслаган документлар күчөрмәләрөн тапшыра.

Документлар күчөрмәләре, Россия Федерациясе законы нигезендә расланмаган очракта, төп нөсхәләрөн күрсәтеп тапшырыла һәм Үзәк бүлеге белгече тарафыннан раслана.

Гариза бирүче дәүләт хезмәтен алу өчен гариза бланкын Үзәк бүлегенә шәхсэн мөрәжәгать итеп алырга мөмкин. Гаризаның электрон рәвештәге бланкы Министрлыкның рәсми сайтына урнаштырылган.

Гариза һәм аңа кушып бирелә торган документлар гариза бирүче тарафыннан шәхсэн кәгазьдә тапшырылырга яки почта аша жибәрелерегә мөмкин.

Гаризаны почта аша жибәргәндә, аңа кушып бирелә торган документлар күчөрмәләре (шәхесне раслаучы документ күчөрмәсеннән тыш) Россия Федерациясе законы нигезендә расланырга тиеш.

Гариза һәм аңа кушып бирелә торган документлар гариза бирүче тарафыннан гомуми мөмкинлекле мәгълүмати-коммуникация челтәре, шул исәптән “Интернет” челтәре аша квалификацияле электрон имза белән имзаланган электрон документ рәвешендә жибәрелергә мөмкин.

2.6. Дәүләт хезмәте күрсәтү өчен

Әлеге категориягә кертелергә мөмкин булган

<p>норматив-хокукий актлар нигезендә кирәкле, дәүләт органнары, жирле үзидарә органнары һәм башка оешмалар карамагында булып, мөрәжәгать итүче тапшыруга хокуклы булган документларның тулы исемлеге, шулай ук гариза бирүчеләр тарафыннан аларны алу ысуллары, шул исәптән электрон формада, аларны тапшыру тәртибе; әлеге документлар алар карамагында булган дәүләт органы, жирле үзидарә органы яки оешма</p>	<p>документлар тапшыру таләп ителми.</p>	
<p>2.7. Норматив-хокукий актларда күздә тотылган очракларда, дәүләт хезмәте күрсәтү өчен аларның килештерүләре (дәүләт хезмәте күрсәтүче башкарма хакимият органы тарафыннан башкарыла) таләп ителә торган дәүләт хакимияте органнары һәм аларның структур бүлекчәләре исемлеге</p>	<p>Килештерү таләп ителми.</p>	
<p>2.8. Дәүләт хезмәте күрсәтү өчен</p>	<p>1. Үзәк бүлегенә гариза һәм документларны № 63-ФЗ һәм</p>	<p>Кагыйдәләрнең 4 п., 7 п.</p>

<p>кирәкле документларны кабул итүдән баш тартуга нигезләрнең тулы исемлеге</p>	<p><u>№ 210-ФЗ</u> Федераль законнар таләпләре нигезендә электрон имза белән имзаланмаган (расланмаган) электрон документлар рәвешендә тапшыру.</p> <p>2. Бу Регламентның <u>2.5</u> пунктында күрсәтелгән документлар исемлегенән документ (документ күчермәсе) тапшырмау.</p> <p>3. Гариза бирүченең инвалидның (инвалид баланың) яшәү урыны буенча мөрәжәгать итмәве.</p> <p>4. Документларда (документлар күчермәләрендә) билгеләнгән тәртиптә расланмаган чистарту, сызу-бозуларның һәм башка төзәтүләрнең булуы.</p> <p>5. Гариза бирүченең Россия Федерациясе законы нигезендә расланмаган документлар күчермәләрен почта аша жиберүе.</p> <p>6. Бу Регламентның <u>1.3</u> пунктында күрсәтелмәгән затның гариза һәм документлар (документлар күчермәләре) белән мөрәжәгать итүе.</p> <p>7. Шәхсән мөрәжәгать иткән очракта, күчермәләре билгеләнгән тәртиптә расланмаганда, документларның төп нөсхәләрен күрсәтмәү.</p>	
<p>2.9. Дәүләт хезмәте күрсәтүне туктатып тору яки аннан баш тарту өчен нигезләрнең тулы исемлеге</p>	<p>Дәүләт хезмәте күрсәтүне туктатып тору өчен нигезләр күздә тотылмаган.</p> <p>Дәүләт хезмәте күрсәтүдән баш тарту өчен нигезләр булып тора:</p> <p>транспорт чарасыннан, мондый компенсациягә хокуклы зат белән беррәтгән, транспорт чаралары хужаларының гражданлык җаваплылыгын мәжбүри</p>	<p><u>№ 40-ФЗ</u> Федераль законның <u>17</u> ст. 1 п. Кагыйдәләрнең <u>3</u> п</p>

	<p>иминиятлэштерү килешүендә күрсәтелгән ике йөртүчедән күбрәк кешенә куллануы:</p> <p>транспорт чарасының милеккә хокук сыйфатында инвалидныкы (инвалид баланыкы) яки инвалид баланың законлы вәкиленеке булмавы;</p> <p>дәүләт хезмәте алуға хокукны раслау өчен тапшырылган документларда (документлар күчермәләре) дәрәс булмаган (ялган) мәгълүматларның булуы.</p>	
2.10. Дәүләт хезмәте күрсәтү өчен дәүләт пошлинасы яки башка төрле түләү алу тәртибе, күләме һәм нигезләре	Дәүләт хезмәте түләүсез күрсәтелә.	
2.11. Дәүләт хезмәте күрсәтү өчен кирәкле һәм мәжбүри булып торган хезмәтләргә түләү алу тәртибе, күләме һәм нигезләре, мондый түләү күләмен исәпләү методикасы турында мәгълүматны кертәп	Дәүләт хезмәте күрсәтү өчен кирәкле һәм мәжбүри хезмәтләр күрсәтү таләп ителми.	
2.12. Дәүләт хезмәте күрсәтү турында рәсми мөрәжәгать тапшырганда һәм мондый хезмәтләр күрсәтү нәтижәсен алганда чиратта кәтүнең максималь срогы	<p>Дәүләт хезмәте күрсәтү турында запрос тапшырганда, мондый хезмәтләр күрсәтү нәтижәсен алганда чиратта кәтү вакыты 15 минуттан артмаска тиеш</p> <p>Дәүләт хезмәте алучыларның аерым категорияләре өчен чират билгеләнмәгән.</p>	№ 601 Президент Указының <u>1 п.</u>

<p>2.13. Мөрәжәгать итүченең дәүләт хезмәте күрсәтү турында запросын, шул исәптән электрон рәвештә, теркәү срогы</p>	<p>Гариза кергән көнне. Ял көннәрендә яки эш көне булмаган бәйрәм көннәрендә электрон рәвештә гариза кергән очракта аны теркәү ял көннән соң яки эш көне булмаган бәйрәм көннән соң килүче беренче эш көнндә хәл ителә.</p>	
<p>2.14. Дәүләт хезмәте күрсәтелә торган бүлмәләргә, мөрәжәгать итүчеләрнең көтү һәм аларны кабул итү урынына, шул исәптән, мнвалидларны социаль яклау турында оссия Федерациясе законы нигезендә әлеге объектларда инвалидларның булу мөмкинлеген тәүмин итүгә карата, мондый хезмәтләрне күрсәтү тәртибе турында визуаль, текстлы һәм мультимедиааль мәгълүмат урнаштыруга карата таләпләр</p>	<p>Дәүләт хезмәте күрсәтү янгынга каршы система һәм янғын сүндерү системасы, документлар рәсмиләштерү өчен кирәкле мебель һәм мәгълүмати стендлар белән жиһазландырылган биналар һәм бүлмәләрдә башкарыла. Инвалидларның хезмәт күрсәтү урынына комачаулыкларсыз үтү, шул исәптән объектларга комачаулыкларсыз керү һәм алардан чыгу, шулай ук хезмәт күрсәтү урынына барып житү максатыннан объектта мөстәкыйль хәрәкәтләнү мөмкинлеге тудырыла. Дәүләт хезмәте күрсәтү тәртибе турында текстлы һәм мультимедиааль мәгълүмат гариза бирүчеләр өчен уңайлы урыннарда, шул исәптән инвалидларның чикле мөмкинлекләреннән чыгып, урнаштырыла.</p>	<p>№ 880 тәртипнең 2.4 п.</p>
<p>2.15. Дәүләт хезмәтенең мөмкинлек һәм сыйфат күрсәткечләре, шул исәптән, дәүләт хезмәте күрсәтелгәндә, гариза бирүченең вазыйфай затлар белән аралашулары саны һәм</p>	<p>Дәүләт хезмәте күрсәтүнең мөмкинлек күрсәткечләре булып тора: үзәк бүлекләре биналарының жәмәгать транспорты йөри торган зонада урнашкан булуы; дәүләт хезмәте күрсәтү өчен билгеләнгән бүлмәләргә</p>	<p>Порядка № 880 тәртипнең 2.4 п.</p>

<p>аларның дәвамлылығы, дәүләт хезмәтен дәүләт хезмәтләре һәм муниципаль хезмәтләр күрсәтүче күпфункцияле үзәктә, дәүләт хезмәтләре һәм муниципаль хезмәтләр күрсәтүче күпфункцияле үзәкнең ерактагы эш урыннарында алу мөмкинлеге, дәүләт хезмәте күрсәтүнең барышы турында мәгълүматны алу мөмкинлеге, шул исәптән мәгълүмат-коммуникация технологияләреннән файдаланып</p>	<p>инвалидларның үтү мөмкинлеге тудырылган булу;</p> <p>белгечләрнең, шулай ук мөрәжәгать итүчеләрдән документлар кабул итү өчен билгеләнгән бүлмәләреннән кирәкле санда булуы;</p> <p>Мәгълүмати стендларда, “Интернет” челтәрендә, Министрлыкның рәсми сайтында дәүләт хезмәте күрсәтү ысуллары, тәртибе, сроклары турында тулы мәгълүматларның булуы;</p> <p>электрон рәвештә гариза тапшыру мөмкинлеге;</p> <p>мөрәжәгать итүче тарафыннан электрон рәвештә дәүләт хезмәтләрен алу мөмкинлеге;</p> <p>Инвалидларга башка затлар белән бертигез рәвештә хезмәт күрсәтүләр алуга комачаулардай, инвалидларны бүлмәләргә үтү мөмкинлеге белән тәмин итүгә бәйле булмаган бүтән киртәләренә узуга ярдәм итү.</p> <p>Дәүләт хезмәте күрсәтүнең сыйфат күрсәткечләре булып тора:</p> <p>документларны кабул итү һәм карап тикшерү срокларын үтәү;</p> <p>дәүләт хезмәте нәтижәсен алу срогын үтәү;</p> <p>Үзәк бүлеге белгечләре тарафыннан Регламентны бозуга нигезле шикаятьләреннән булмавы;</p> <p>Мөрәжәгать итүченең Үзәк бүлеге белгечләре белән берлектә эшләве саны:</p> <p>дәүләт хезмәте күрсәтү өчен кирәкле документларны тапшырганда, турыдан-туры күп дигәндә бер тапкыр (консультацияләренә исәпкә алмыйча);</p>	
---	--	--

	<p>Дәүләт хезмәте күрсәтү өчен кирәкле документларны почта аша, шул исәптән электрон почта аша жибәргәндә – күп дигәндә бер тапкыр (консультацияләрне исәпкә алмыйча), ә мөрәжәгать итүче билгеләнгән тәртиптә расланган кирәкле барлык документларны тапшырган очракта берлектә эшләү зарурилыгы юк (консультацияләрне исәпкә алмыйча).</p> <p>Дәүләт хезмәте күрсәтелгәндә мөрәжәгать итүченең Үзәк бүлеге белгече белән бер тапкыр берлектә эшләү вакыты 15 минуттан артмаска тиеш.</p> <p>Дәүләт һәм муниципаль хезмәтләр күрсәтүнең күп функцияле үзәгенең читтәге эш урыннарында, күп функцияле үзәк аша дәүләт хезмәте күрсәтүгә гариза тапшыруны кертеп, дәүләт хезмәте күрсәтелми.</p> <p>Мөрәжәгать итүче дәүләт хезмәте күрсәтүнең барышы турында мәгълүматлар белән сайтта (http://mtsz.tatarstan.ru), Дәүләти һәм муниципаль хезмәтләр күрсәтүнең бердәм порталында, Татарстан Республикасы Дәүләти һәм муниципаль хезмәтләр күрсәтү порталында (http://uslugi.tatar.ru/) таныша ала.</p>	
2.16. Дәүләт хезмәтен электрон формада күрсәтү үзенчәлекләре	<p>Гариза һәм документлар (документлар күчермәләре) Үзәк бүлегенә, электрон туплагычлардан һәм (яки), “Интернет” челтәрен кертеп, гомуми файдаланудагы мәгълүмат-телекоммуникация челтәрләреннән файдаланып, № 63-ФЗ Федераль закон һәм № 210-ФЗ Федераль закон таләпләре нигезендә электрон имза белән имзаланган (расланган) электрон документлар рәвешендә жибәрелергә мөмкин.</p>	№ 210-ФЗ Федераль закон

3. Административ процедуралар (гамәлләр) составы, эзлеклелеге һәм аларны үтәү сроклары, аларны үтәү тәртибенә карата таләпләр, шул исәптән административ процедураларны (гамәлләрне) электрон формада үтәү үзенчәлекләре, шулай ук административ процедураларны дәүләт хезмәтләре һәм муниципаль хезмәтләр күрсәтүче күпфункцияле үзәкләрдә, дәүләт хезмәтләре һәм муниципаль хезмәтләр күрсәтүче күпфункцияле үзәкнең ерактагы эш урыннарында үтәү үзенчәлекләре

3.1. Дәүләт хезмәте күрсәтүдә гамәлләр эзлеклелегенә тасвирламасы

3.1.1. Компенсация билгеләү буенча дәүләт хезмәте күрсәтү түбәндәге административ процедураларны үз эченә ала:

1) гариза бирүчегә консультация бирү, гариза бирүчегә ярдәм күрсәтү, шул исәптән дәүләт хезмәте күрсәтү өчен кирәкле документларны рәсмиләштерү өлешендә дә;

2) компенсация билгеләүгә гаризаны, документлар (документлар күчәрмәләре) белән, кабул итү һәм теркәү (кабул итү һәм теркәүдән баш тарту);

3) компенсация билгеләү (билгеләүдән баш тарту) турында карар эзерләү һәм кабул итү;

4) гариза бирүчегә дәүләт хезмәте күрсәтү нәтижәсен бирү;

5) техник хатаны (ялгыш язуны, грамматик яки арифметик хатаны) төзәтү.

3.1.2. Гражданин шәхсән мөрәжәгать иткәндә яки документларын почта аша жиһәргәндә дәүләт хезмәте күрсәтү буенча гамәлләр эзлеклелегенә блок-схемасы бу Регламентка 4 нче кушымтада бирелә.

3.2. Гариза бирүчегә консультация бирү, гариза бирүчегә ярдәм күрсәтү, шул исәптән дәүләт хезмәте күрсәтү өчен кирәкле документларны рәсмиләштерү өлешендә дә

Гариза бирүче, дәүләт хезмәте алу тәртибе турында консультацияләр алу өчен, Үзәк бүлегенә шәхсән үзе, телефоннан, почта аша һәм (яки) электрон почта аша, шул исәптән техник мөмкинлекләр булганда, Татарстан Республикасы Дәүләти һәм муниципаль хезмәтләр күрсәтү порталы аша һәм (яки) хат белән мөрәжәгать итә.

Үзәк белгече, гариза бирүченең мөрәжәгать итү ысулына бәйле рәвештә, шәхсән үзе, телефоннан, электрон почта аша һәм (яки) почта аша хат белән, мөрәжәгать итүчегә консультация бирә, шул исәптән дәүләт хезмәте күрсәтү өчен кирәкле документларны рәсмиләштерү өлешендә дә.

Бу пункт билгели торган процедура гариза бирүче мөрәжәгать иткән көнне үтәлә.

Процедура нәтижәсе: гариза бирүчегә бирелгән консультация, гариза бирүчегә күрсәтелгән ярдәм, шул исәптән дәүләт хезмәте күрсәтү өчен кирәкле документларны рәсмиләштерү өлешендә дә.

3.3. Гаризаны кабул итү һәм теркәү

Гариза бирүче, бу Регламентның 2.5 пункты нигезендә, Үзәк бүлегенә компенсация билгеләү турында гариза һәм аңа кушып документлар бирә.

Гариза һәм аңа кушып бирелә торган, Россия Федерациясе законы нигезендә расланган документлар (документлар күчәрмәләре) (шәхесне раслаучы документ күчәрмәсеннән тыш) электрон документлар рәвешендә жиһәреләргә

мөмкин.

№ 63-ФЗ һәм № 210-ФЗ Федераль законнар нигезендә имзаланган (расланган) гариза һәм документлар (документлар күчермэләре) электрон документ рәвешендә тапшырылырга мөмкин.

Почта аша яки электрон документ рәвешендә тапшырылган гариза һәм документлар (документлар күчермэләре) гомуми тәртиптә карап тикшерелә.

3.3.2. Үзәк бүлеге белгече түбәндәгеләрне хәл итә:

дәүләт хезмәтен алучының законлы вәкиле яки вәкаләтлесе сыйфатында эш итүче гариза бирүченең вәкаләтләрен тикшерә;

Кирәкле барлык документларның (документлар күчермэләре) булуын һәм аларның билгеләнгән таләпләргә туры килүен (документларның тиешенчә рәсмиләштерелгән булуын, документларда (документлар күчермэләрендә) чистарту, сызу-бозуларның, дәрәслеге расланмаган төзәтүләрнең булу-булмавын) тикшерә.

Документларны кабул итүдән баш тартуға нигезләр булган очракта (гариза бирүче шәхсән мөрәжәгать иткәндә), Үзәк бүлеге белгече мөрәжәгать итүчегә документларны кабул итүдән һәм гаризаны теркәүдән баш тартуға нигезләр булу турында житкерә һәм, документларны һәм гаризаны кабул итүдән баш тартуның ачыкланган нигезләренәң эчтәлеген аңлатып, документларны аңа кире кайтара. Гариза бирүче таләбе белән гаризаны кабул итүдән баш тарту язмача рәвештә рәсмиләштерелә. Гариза һәм документлар почта аша яки гомуми файдаланудагы мәгълүмат-телекоммуникация челтәре, шул исәптән “Интернет” челтәре ярдәмендә алынган булса, Үзәк бүлеге белгече, документларны кабул итүдән һәм гаризаны теркәүдән баш тартуның сәбәпләрен язмача аңлатып, гаризада күрсәтелгән ысулларның берсе белән (хат, смс-хәбәр, электрон почта) гариза бирүчегә уведомление жиберә.

Гаризаны кабул итүдән баш тартуға нигезләр булмаган очракта, Үзәк бүлеге белгече:

гаризаны кабул итә һәм гаризаларны теркәү журналында (2 нче кушымта) терки;

мөрәжәгать итүчегә документлар (документлар күчермэләрен) кабул итү датасы, бирелгән керү номеры (гариза бирүче шәхсән мөрәжәгать иткәндә) турында билге белән расписка тапшыра яки гариза бирүчегә гаризасында күрсәтелгән ысулларның берсе белән (хат, смс-хәбәр, электрон почта) уведомление жиберә.

Бу пункт билгели торган процедуралар түбәндәгечә үтәлә:

шәхсән кабул ителгәндә – гариза һәм документлар (документлар күчермэләре) Үзәк бүлегенә кергән көнне;

гариза һәм документлар почта элементсе ярдәмендә яки электрон документлар рәвешендә алынганда – гариза һәм документлар (документлар күчермэләре) Үзәк бүлегенә кергән көнне яисә аның артыннан килүче көнне (гариза һәм документлар Үзәк бүлегенәң эш вакыты тәмамлангач кергән очракта). Гариза һәм документлар (документлар күчермэләре), электрон документлар

рәвешендә, ял яки эшләми торган бәйрәм көннәрендә кергән очракта – Үзәк бүлегенң ял яки эшләми торган бәйрәм көннән соң килүче беренче эш көннәндә.

Процедуралар нәтижәләре: кабул ителгән документлар, гаризаларны теркәү журналында теркәү язуы булдыру, документларны кабул итү турындагы расписка яки, документларны кабул итүдән һәм гаризаны теркәүдән баш тартуның сәбәпләрен язмача аңлатып, гариза бирүчегә кире кайтарылган документлар (гариза бирүче шәхсән мөрәжәгать иткәндә).

3.4. Компенсация билгеләү (билгеләүдән баш тарту) турында карар эзерләү

3.4.1. Үзәк бүлеге белгече бу регламентның 2.5 пункттында күрсәтелгән документлар)документлар күчәрмәләре) нигезендә бу Регламентның 2.9 пункттында күздә тотылган дәүләт хезмәте күрсәтүдән баш тартуға нигезләренң булу-булмавын тикшерә.

Үзәк бүлеге белгече бу Регламентның 2.9 пункттында күздә тотылган дәүләт хезмәте күрсәтүдән баш тартуға нигезләр булмаган очракта бу Регламентка 3 нче кушымта нигезендә компенсация билгеләү турында карар проекты рәсмиләштерә.

Үзәк бүлеге белгече бу Регламентның 2.9 пункттында күздә тотылган дәүләт хезмәте күрсәтүдән баш тартуға нигезләр булган очракта бу Регламентка 3 нче кушымта нигезендә компенсация билгеләүдән баш тарту турында карар проекты рәсмиләштерә.

Компенсация билгеләү (билгеләүдән баш тарту) турында карар проекты Үзәк бүлеге белгеченә имза салуға жибәрелә.

Бу пунктта билгеләнелә торган процедуралар гариза һәм документлар (документлар күчәрмәләре) теркәлгәннән соң өч эш көне эчендә хәл ителә.

Процедуралар нәтижәсе: компенсация билгеләү (билгеләүдән баш тарту) турында карар проекты.

3.4.2. Үзәк бүлеге житәкчесе документларны (документлар күчәрмәләрен) карап тикшергәннән соң компенсация билгеләү (билгеләүдән баш тарту) турында карар проектын имзалаый һәм аны Үзәк бүлеге белгеченә жибәрә.

Бу пунктта билгеләнелә торган процедура компенсация билгеләү (билгеләүдән баш тарту) турында карар проекты жибәрелгәннән соң бер эш көне эчендә хәл ителә.

Процедура нәтижәсе: Үзәк житәкчесе имзалаган компенсация билгеләү (билгеләүдән баш тарту) турында карар проекты.

3.5. Гариза бирүчегә дәүләт хезмәте күрсәтү нәтижәсен бирү

Үзәк бүлеге белгече гариза бирүчегә дәүләт хезмәте күрсәтү турында гаризасында күрсәтелгән ысул белән (хат, смс-хәбәр, электрон почта аша) компенсация билгеләү (билгеләүдән баш тарту) турында кабул ителгән карар хакында уведомление жибәрә.

Бу пунктта билгеләнелә торган процедуралар алдагы процедура тәмамланганнан соң килгән беренче эш көне эчендә хәл ителә.

Процедуралар нәтижәсе: гариза бирүчегә компенсация билгеләү

(билгеләүдән баш тарту) турында кабул ителгән карар хакында уведомление жиберү.

3.6. Дәүләт хезмәте күрсәтү күп функцияле үзәктә, дәүләти һәм муниципаль хезмәтләр күрсәтүнең күп функцияле үзәгенәң читтәге эш урыннарында хәл ителми.

3.7. 3.11. Техник хатаны (ялгыш язуны, басмадагы ялгышлыкны, грамматик яки арифметик хатаны) төзәтү

Компенсация билгеләү (билгеләүдән баш тарту) турында карарны яңадан рәсмиләштерү моңа кадәр кабул ителгән компенсация билгеләү (билгеләүдән баш тарту) турында кабул ителгән карарда жиберелгән техник хаталарны (ялгыш язуларны, басмадагы ялгышлыкларны, грамматик яки арифметик хаталарны) бетерүгә бәйле рәвештә башкарыла.

Компенсация билгеләү (билгеләүдән баш тарту) турында карарны яңадан рәсмиләштерү теркәлгән гариза (тәкъдим ителә торган формасы бу регламентка №5 кушымтада китерелгән) нигезендә, гариза бирүчегә дәүләт хезмәте күрсәтүнең нәтижәсе буларак бирелгән техник хаталы документ (мондый документ бирелгәндә) буенча, хәл ителә.

3.7.1. Үзәк бүлеге белгече:

- техник хатаны төзәтү турындагы гаризаны кабул итә һәм гражданның мөрәжәгатъләрен теркәү журналында (бу Регламентка 2 нче кушымта) терки;

- компенсация билгеләү (билгеләүдән баш тарту) турында карарны яңадан рәсмиләштерә;

- компенсация билгеләү (билгеләүдән баш тарту) турында карар проектының Үзәк бүлеге житәкчесенә имза салуга жиберә.

Бу пунктта билгеләнелә торган процедуралар техник хатаны төзәтү турында гариза теркәлгәннән соң бер эш көне эчендә башкарыла.

Процедуралар нәтижәсе: техник хатаны төзәтү турында кабул ителгән, теркәлгән гариза, компенсация билгеләү (билгеләүдән баш тарту) турында яңадан рәсмиләштерелгән карар.

3.7.2. Үзәк бүлеге житәкчесе компенсация билгеләү (билгеләүдән баш тарту) турында яңадан рәсмиләштерелгән карарны Үзәк бүлеге белгеченә жиберә.

Бу пунктта билгеләнелә торган процедура карар проекты имза салуга жиберелгәннән соң бер эш көне эчендә хәл ителә.

Процедура нәтижәсе: компенсация билгеләү (билгеләүдән баш тарту) турында яңадан рәсмиләштерелгән карар.

3.7.3. Үзәк бүлеге белгече гариза бирүчегә гаризасында күрсәтелгән ысул белән (хат, смс-хәбәр, электрон почта аша) компенсация билгеләү (билгеләүдән баш тарту) турында яңадан рәсмиләштерелгән карар хакында уведомление жиберә.

Бу пунктта билгеләнелә торган процедура алдагы процедура тәмамланганнан соң бер эш көне эчендә хәл ителә.

Процедура нәтижәсе: гариза бирүчегә компенсация билгеләү (билгеләүдән баш тарту) турында яңадан рәсмиләштерелгән карар хакында уведомление жиберү.

4. Дәүләт хезмәте күрсәтүгә контрольлек итү тәртибе һәм формалары

4.1. Үзәк бүлеге белгечләренең регламент нигезләмәләрен һәм дәүләт хезмәте күрсәтүгә карата таләпләрне билгеләүче башка норматив-хокукый актлар нигезләмәләрен үтәвенә агымдагы контрольлек Үзәк бүлеге житәкчесе тарафыннан Регламент нигезләмәләрен саклауга һәм үтәүгә тикшерүләр үткәрү юлы белән башкарыла. Үзәк бүлеге житәкчесе тарафыннан карарлар кабул итүгә агымдагы контрольлекне оештыру тәртибен һәм формасын Үзәк директоры билгели.

4.2 Дәүләт хезмәте күрсәтүнең тулылыгы һәм сыйфатына контрольлекне элге контрольлекне хәл итүгә вәкаләтле Министрлыкның һәм Министрлыкның Татарстан Республикасы муниципаль районы яки шәһәр округындагы Социаль яклау идарәсенең (бүлеге) элге контрольлекне хәл кылуга вәкаләтле вазыйфай затлары (аларның вәкаләтләре Министрлыкның структур подразделениесе турында нигезләмәдә һәм хезмәткәрләренең вазыйфай регламентларында билгеләнелә) хәл итә.

Дәүләт хезмәте күрсәтүнең тулылыгы һәм сыйфатына контрольлек дәүләт хезмәте күрсәтүгә җаваплы вазыйфай затларның кылган (кылмаган) гамәлләренә шикаятләр булган мөрәжәгатьләренә карап тикшерүне, тикшерүләр үткәрүне, карарлар кабул итү һәм мөрәжәгатькә җаваплар эзерләүне үз эченә ала.

Административ процедураларның үтәлүенә контрольлек формалары булып: делопроизводствоны алып баруга;

документларны карап тикшерү нәтижәләренең законнар (бу Регламент) таләпләренә туры килүенә;

документларны кабул итү сроклары һәм тәртибе үтәлүгә;

дәүләт хезмәте күрсәткәндә нәтижәләренә бирү сроклары һәм тәртибе үтәлүгә тикшерүләр үткәрү тора.

Тикшерүләр уздыруның ешлыгы планлы (эш планнары нигезендә) һәм планнан тыш (мөрәжәгать итүченең конкрет мөрәжәгәте буенча) була.

4.3. Гариза бирүчеләрнең хокуклары бозылу тикшерүләр нәтижәсендә ачыкланган очракта, дәүләт хезмәте күрсәтүгә җаваплы гаепле дип танылган вазыйфай затлар Россия Федерациясе законында билгеләнгән тәртиптә җаваплылыкка тартыла.

4.4. Дәүләт хезмәте күрсәтүгә гражданның, аларның берләшмәләре, оешмалары тарафыннан контрольлек итү Үзәк бүлеге эшчәнлегенең дәүләт хезмәте күрсәткәндә ачыклыгы, дәүләт хезмәте күрсәтү тәртибе турында тулы, актуаль һәм дөрес мәгълүмат алу, дәүләт хезмәте күрсәтү барышында мөрәжәгатьләренә (шикаятләренә) судка кадәр карап тикшерү мөмкинлеге ярдәмендә башкарыла.

5. Гариза бирүче тарафыннан дәүләт хезмәте күрсәтүче органның (учреждениенең), шулай ук дәүләт хезмәте күрсәтүче вазыйфай затларының (хезмәткәрләренең) карарларына һәм кылган (кылмаган) гамәлләренә карата судка кадәр (судтан тыш) шикаят белдерү тәртибе

5.1. Дәүләт хезмәте алучылар Үзәк бүлегенә дәүләт хезмәте күрсәтүдә катнашучы хезмәткәрләренә кылган (кылмаган) гамәлләренә карата судка кадәр тәртиптә Үзәк бүлеге житәкчесенә шикаять белдерүгә хокуклы.

Үзәк бүлеге житәкчесе кабул иткән карарларга карата шикаятьләр Үзәк житәкчесе яки Идарә (бүлек) житәкчесе исеменә бирелә.

Министр урынбасары (министр) кабул иткән карарларга карата шикаятьләр Татарстан Республикасы Министрлар Кабинетына белдерелергә мөмкин.

5.2. Гариза бирүче шикаять белән мөрәжәгать итә ала, шул исәптән түбәндәге очракларда:

1) дәүләт хезмәте күрсәтү турында гариза бирүченә рәсми мөрәжәгатен теркәү срогы бозылганда;

2) дәүләт хезмәте күрсәтү срогы бозылганда;

3) дәүләт хезмәте күрсәтү өчен, гариза бирүчедән Россия Федерациясенә норматив-хокукый актларында, Татарстан Республикасының норматив-хокукый актларында күздә тотылмаган документлар таләп ителгәндә;

4) дәүләт хезмәте күрсәтү өчен, Россия Федерациясә норматив-хокукый актларында, Татарстан Республикасының норматив-хокукый актларында күздә тотылган документларны гариза бирүчедән кабул итеп алудан баш тартканда;

5) әгәр баш тартуга нигезләр федераль законнар һәм Россия Федерациясенә алар нигезендә кабул ителгән башка норматив-хокукый акты, Татарстан Республикасының норматив-хокукый акты нигезендә күздә тотылмаса, дәүләт хезмәте күрсәтүдән баш тартканда;

6) дәүләт хезмәте яки муниципаль хезмәт күрсәтү өчен гариза бирүчедән Россия Федерациясә норматив-хокукый актларында, Татарстан Республикасының норматив-хокукый актларында күздә тотылмаган түләү таләп иткәндә;

7) дәүләт хезмәте күрсәтүче Үзәк бүлеге, шулай ук аның вазыйфай заты, хезмәткәрләре дәүләт хезмәте күрсәтү нәтижәсендә бирелгән документлардагы ялгыш язучыларны һәм хаталарны төзәтүдән баш тартканда яисә мондый төзәтүләрнең билгеләнгән срогын бозганда.

5.3. Шикаять язучыга кәгазьдә яки электрон рәвештә тапшырыла.

Шикаять почта аша, “Интернет” мәгълүмат-телекоммуникация челтәреннән, Министрлыкның рәсми сайтынан (<http://www.mtsz.tatar.ru>), Татарстан Республикасы Дәүләт хезмәтләре һәм муниципаль хезмәтләр күрсәтүнең бердәм порталынан (<http://uslugi.tatar.ru>), Дәүләт хезмәтләре һәм муниципаль хезмәтләр күрсәтүнең (функцияләренә) бердәм порталынан (<http://www.gosuslugi.ru>) файдаланып жиберелергә, шулай ук мөрәжәгать итүчегә шәхсән кабул итү барышында кабул ителергә мөмкин.

5.4. Шикаятьне карап тикшерү срогы – аны теркәүгә алганнан соң унбиш эш көне эчендә, дәүләт хезмәте күрсәтүче Үзәк бүлегенә, шулай ук аның вазыйфай затының, хезмәткәрләренә мөрәжәгать итүчедән документларын кабул итеп алудан яисә жиберелгән ялгыш язучыларны һәм хаталарны төзәтүдән баш тартуына карата шикаять белдерү очрагында яки мондый төзәтүләрнең билгеләнгән срогын бозуга карата шикаять белдерү очрагында – аны теркәүгә

алганнан соң биш эш көне эчендә.

5.5. Шикаять түбәндәге мәгълүматлардан торырга тиеш:

1) дәүләт хезмәте күрсәтүче Комплекслы үзәкнең атамасы, шулай ук карарларына һәм кылган (кылмаган) гамәлләренә карата шикаять белдерелә торган вазыйфай затының, хезмәткәрләренә исеме;

2) гариза бирүченең – физик затның – фамилиясе, исеме, атасының исеме (соңгысы – булганда), яшәү урыны турында мәгълүматлар яисә гариза бирүченең – юридик затның – атамасы, урнашкан урыны турында мәгълүматлар, шулай ук элементгә керү өчен телефон номеры (номерлары), электрон почта адресы (адреслары) (булганда) һәм гариза бирүчегә җавап җибәрелергә тиешле почта адресы;

3) дәүләт хезмәте күрсәтүче Комплекслы үзәкнең, шулай ук вазыйфай затының, хезмәткәрләренә шикаять белдерелә торган карарлары һәм кылган (кылмаган) гамәлләре турында мәгълүматлар;

4) гариза бирүченең дәүләт хезмәте күрсәтүче Комплекслы үзәкнең, шулай ук вазыйфай затының, хезмәткәрләренә карары һәм кылган (кылмаган) гамәлләре белән килешмәвенә дәлиллар.

5.6. Шикаятькә шикаятьтә баян ителгән вакыйгаларны раслаучы документлар күчәргә кушып бирелергә мөмкин. Бу очракта шикаятьтә кушып бирелә торган документлар исемлегә китерелә.

5.7. Шикаятькә шикаятьне тапшырган дәүләт хезмәте алуучы имза сала.

5.8. Шикаятьне карап тикшерү нәтижеләре буенча бу Регламентның 5.1 пунктында күрсәтелгән вазыйфай зат түбәндәге карарларның берсен кабул итә:

1) шикаятьне канәгатьләндерә, шул исәптән дәүләт хезмәте күрсәтүче орган тарафыннан кабул ителгән карарны юкка чыгару рәвешендә, дәүләт хезмәте күрсәтү нәтижәсендә бирелгән документларда дәүләт хезмәте күрсәтүче орган тарафыннан җибәрелгән ялгыш язуларны һәм хаталарны төзәтү, Россия Федерациясенең норматив-хокукий актлары, Россия Федерациясе субъектларының норматив-хокукий актлары нигезендә түләтү күздә тотылмаган акчаны гариза бирүчегә кире кайтарып бирү рәвешендә, шулай ук башка рәвешләрдә;

2) шикаятьне канәгатьләндерүдән баш тарта.

Бу пунктның 1 һәм 2 пунктчаларында күрсәтелгән карар кабул ителгәннән соң килүче көннән дә соңга калмыйча, гариза бирүчегә язмача һәм гариза бирүченең теләге буенча, электрон рәвештә, шикаятьне карап тикшерү нәтижеләре турында нигезле җавап җибәрелә.

5.9. Шикаятьне карап тикшерү барышында яки аның нәтижеләре буенча административ хокук бозу яки жинаять составы билгеләре ачыкланган очракта, шикаятьләргә карап тикшерү буенча вәкаләт бирелгән вазыйфай зат булган материалларны, кичекмәстән, прокуратура органнарына җибәрә.

Медицина күрсөтмөлөрө нигезендә транспорт чараларына ия булuchy инвалидларга (шул исәптән инвалид балаларга) яки аларның законлы вәкилләренә гражданлык жаваплылыгын мәжбүри иминиятләштерү килешүе буенча түләнгән иминиятләштерү премиясен компенсацияләүне билгеләү буенча дәүләт хезмәте күрсәтүнең административ регламентына 1 нче кушымта

Тәкъдим ителә торган форма

«Республика матди ярдәм (компенсация түләүләре) үзәге» ГКУ № ___ бүлегенә

(муниципаль райондагы (шәһәр округындагы))

ГАРИЗА

№ _____
_____ 20 ____ ел

« _____ »

Мин,

(гариза бирүченең фамилиясе исеме, атасының исеме тулысынча)

түбәндәге адрес буенча яшим:

(гариза бирүченең почта адресы, индекс, телефоны, электрон почта адресын күрсәтеп)

ПАСПОРТ (аны алыштыручы документ)	Серия	
	Номер	
	Биру датасы	
	Кем тарафыннан бирелүе	

Миңа _____
(алучының ф.и.о. (ышанычлы зат мөрәжәгать иткәндә тутырыла)

«Транспорт чаралары хужаларының гражданлык жаваплылыгын мәжбүри иминиятләштерү турында» 25.04.2002 ел, № 40-ФЗ Россия федерациясе Законы нигезендә, медицина күрсәтмөлөрө нигезендә транспорт чараларына ия булuchy инвалидларга (шул исәптән инвалид балаларга) яки аларның законлы вәкилләренә гражданлык жаваплылыгын мәжбүри иминиятләштерү килешүе буенча түләнгән иминиятләштерү премиясенә компенсация билгеләүне сорыйм.

Түбәндәге документларны (белешмәләр) тапшырам:

№	Документ атамасы	Нөсхэләре саны
1		
2		
3		
4		
5		
n		

Билгеләнгән компенсацияне күчерүегезне сорыйм:

счет реквизитлары _____

(дәүләт хезмәте алучы яки аның законлы вәкиле тарафыннан законда билгеләнгән тәртиптә ачылган счет реквизитлары күрсәтелә)

почта бүлеге реквизитлары _____

(дәүләт хезмәте алучының яки аның законлы вәкиленең почта реквизитлары күрсәтелә)

Билгеләнгән компенсацияне түбәндәге юллар белән күчерүегезне сорыйм:

күчерү _____

(банк (кредит оешмасы) атамасы, дәүләт хезмәте алучы яки аның законлы вәкиле тарафыннан законда билгеләнгән тәртиптә ачылган счет реквизитлары күрсәтелә)

почта аша жиберү _____

(дәүләт хезмәте алучының яки аның законлы вәкиленең почта бүлеге атамасы һәм реквизитлары күрсәтелә)

3. Компенсация түләүгә йогынты ясардай шартларның үзгәрүе турында үзвакытында хәбәр итү хакында нигезләмә белән таныштым.

4. «Персональ мәгълүматлар турында» 27 июль, 2006 ел, № 152-ФЗ Федераль закон нигезендә бу Гаризада күрсәтелгән персональ мәгълүматларны жыюга, эшкәртүгә, шул исәптән автоматлаштырылган рәвештә, саклауга һәм өченче затларга тапшыруга ризалык бирәм.

Түбәндәге юллар белән мәгълүмат алуга, шул исәптән дәүләт хезмәте күрсәтү (күрсәтүдән баш тарту) турында ризалык бирәм:

язмача

смс-схәбәр аша _____

(телефон номеры)

электрон почта аша _____

(электрон почта адресы)

Гариза бирүче:

(дәүләт хезмәте алучының яки аның законлы вәкиленең яисә
Закон нигезендә билгеләнгән тәртиптә расланган ышанычнамә
нигезендә дәүләт хезмәте алучының мәнфәгатьләрсеннән чыгып

(имза)

(дата)

эш итүче затның Ф.И.О.)

Кисеп алу өчен сызык

Расписка – уведомление

Гаризаны теркәү № _____
Документлар саны ___ берәмл. ___ битле
Документларны кабул итте

_____ 20 _____ г.

(вазыйфасы)

(имзасы)

(тулы имзасы)

(дата)

Медицина күрсәтмәләре нигезендә транспорт чараларына ия булучы инвалидларга (шул исәптән инвалид балаларга) яки аларның законлы вәкилләренә гражданлык җаваплылыгын мәҗбүри иминиятләштерү килешүе буенча түләнгән иминиятләштерү премиясен компенсацияләүне билгеләү буенча дәүләт хезмәте күрсәтүнең административ регламентына 2 нче кушымта

Гражданнарның мөрәжәгатьләрен теркәү
ЖУРНАЛЫ

№ п/п	Мөрәжәгать итү датасы	Мөрәжәгать номеры	Гражданның Ф.И.О.	Адресы	Мөрәжәгать итү сәбәпләре	Мөрәжәгать итүнең нәтижеләре	Сәбәпләрен күрсәтмичә, мөрәжәгать итүнең нәтижеләре

Медицина күрсөтмэләре нигезендә транспорт чараларына ия булучы инвалидларга (шул исәптән инвалид балаларга) яки аларның законлы вәкилләренә гражданлык җаваплылыгын мәжбүри иминиятләштерү килешүе буенча түләнгән иминиятләштерү премиясен компенсацияләүне билгеләү буенча дәүләт хезмәте күрсәтүнең административ регламентына 3 нче кушымта

Тәкъдим ителә торган форма

«Республика матди ярдәм (компенсация түләүләре) үзәге» ГКУ № ___ бүлегенә

_____ (муниципаль райондагы (шәһәр округындагы))

Медицина күрсөтмэләре нигезендә транспорт чараларына ия булучы инвалидларга (шул исәптән инвалид балаларга) яки аларның законлы вәкилләренә гражданлык җаваплылыгын мәжбүри иминиятләштерү килешүе буенча түләнгән иминиятләштерү премиясен компенсацияләүне билгеләү турында

КАРАР

№ _____

« _____ » _____

Алучының Ф.И.О. _____

Алучының адресы _____

Медицина күрсөтмэләре нигезендә транспорт чараларына ия булучы инвалидларга (шул исәптән инвалид балаларга) яки аларның законлы вәкилләренә гражданлык җаваплылыгын мәжбүри иминиятләштерү килешүе буенча түләнгән иминиятләштерү премиясен компенсацияләүне билгеләргә (бирергә)

Түләү ысулы: _____

«Республика матди ярдәм (компенсация
түлүүләре) үзәге» ГКУ № ___ бүлеге
мөдире

_____ (муниципаль райондагы (шәһәр округындагы))

_____ (Ф.И.О.)

_____ имза

М.У.

«Республика матди ярдәм (компенсация
түлүүләре) үзәге» ГКУ № ___ бүлеге
белгече

_____ (муниципаль райондагы (шәһәр округындагы))

_____ (Ф.И.О.) имза

Гариза бирүчегә хәбәр ителде (кирәклесенен астына сызарга):

почта аша язмача _____

смс-хәбәр белән _____, телефон № _____

электрон почта аша _____
электрон почта адресы

Бүлек белгече _____ (Ф.И.О.) _____ имза

«Республика матди ярдәм (компенсация
түлүүләре) үзәге» ГКУ № ___ бүлеге
белгече

_____ (муниципаль
райондагы (шәһәр округындагы))

Медицина күрсәтмәләре нигезендә транспорт чараларына ия булучы
инвалидларга (шул исәптән инвалид балаларга) яки аларның законлы вәкилләренә
гражданлык җаваплылыгын мәжбүри иминиятләштерү килешүе буенча түләнгән
иминиятләштерү премиясен компенсацияләүне билгеләүдән баш тарту турында
КАРАР

№ _____

« _____ » _____

Алучының Ф.И.О.

Алучының адресы

Медицина күрсәтмәләре нигезендә транспорт чараларына ия булучы инвалидларга (шул исәптән инвалид балаларга) яки аларның законлы вәкилләренә гражданлык жаваплылыгын мәжбүри иминиятләштерү килешүе буенча түләнгән иминиятләштерү премиясен компенсацияләүне билгеләүдән баш тартырга.

Баш тартуның сәбәпләре:

«Республика матди ярдәм (компенсация түләүләре) үзәге» ГКУ № __ бүлеге
мөдире

(муниципаль райондагы (шәһәр округындагы))

(Ф.И.О.)

имза

М.У.

«Республика матди ярдәм (компенсация түләүләре) үзәге» ГКУ № __ бүлеге
белгече

(муниципаль райондагы (шәһәр округындагы))

(Ф.И.О.)

имза

Гариза бирүчегә хәбәр ителде (кирәкчесенә астына сызарга):

почта аша язмача _____

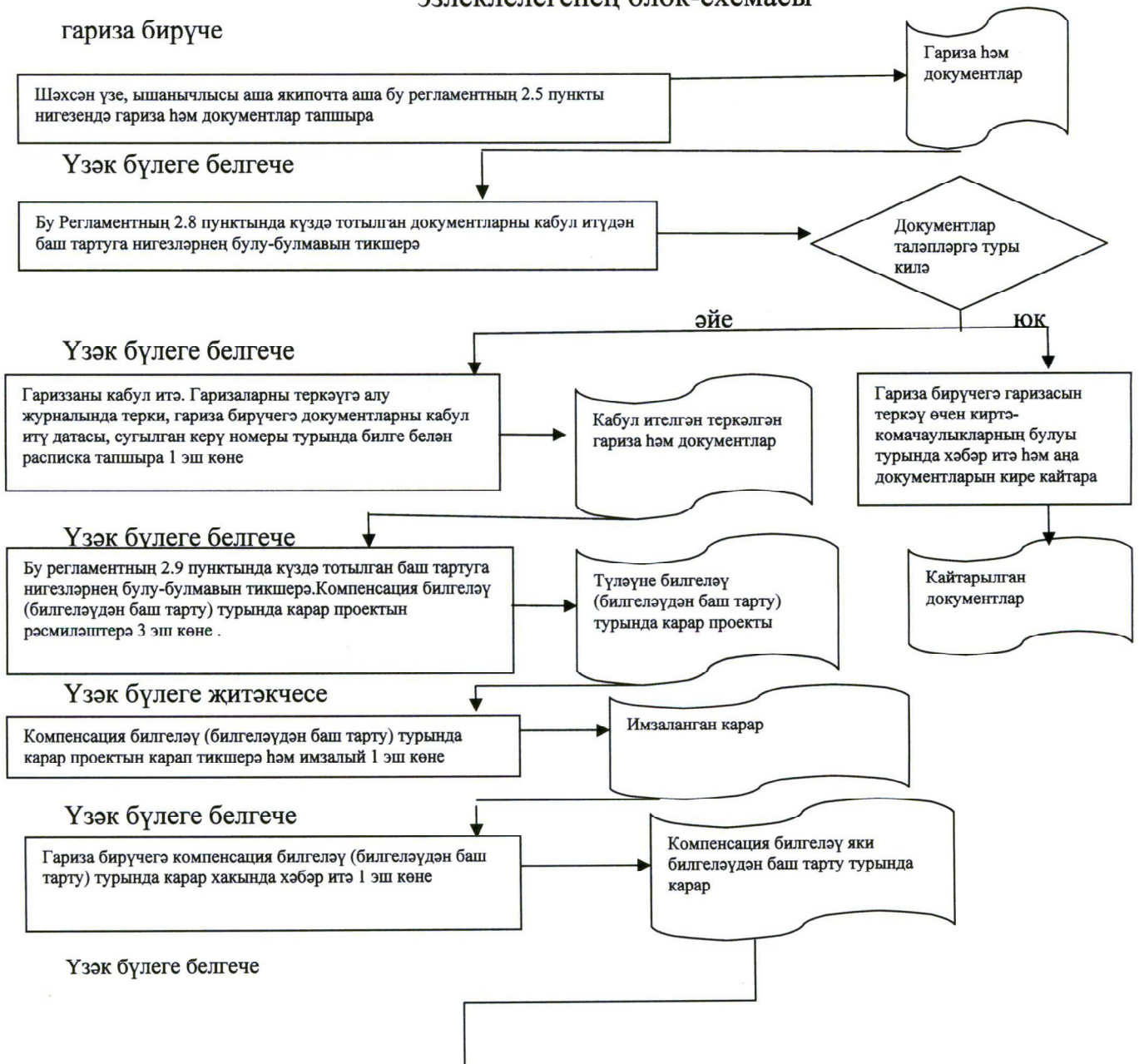
смс-хәбәр белән _____, телефон № _____

электрон почта аша _____
электрон почта адресы

Бүлек белгече _____
(Ф.И.О.) _____ имза

Медицина күрсөтмөлөрө нигезендә транспорт чараларына ия булучы инвалидларга (шул исәптән инвалид балаларга) яки аларның законлы вәкилләренә гражданлык җаваплылыгын мәжбүри иминиятләштерү килешүе буенча түләнгән иминиятләштерү премиясен компенсацияләүне билгеләү буенча дәүләт хезмәте күрсәтүнең административ регламентына 4 нче кушымта

Медицина күрсәтмөлөрө нигезендә транспорт чараларына ия булучы инвалидларга (шул исәптән инвалид балаларга) яки аларның законлы вәкилләренә гражданлык җаваплылыгын мәжбүри иминиятләштерү килешүе буенча түләнгән иминиятләштерү премиясен компенсацияләүне билгеләүнең гамәлләр эзлеклелегенең блок-схемасы



Гариза бирүчөдөн техник хатаны төзөтү турында гариза алынган очракта компенсация билгелүү (билгелүүдөн баш тарту) турында карар проектын янадан рәсмиләштерә - 1 эш көнө

Компенсация билгелүү (билгелүүдөн баш тарту) турында янадан рәсмиләштерелгән карар проекты

Үзәк бүлеге житәкчесе

Компенсация билгелүү (билгелүүдөн баш тарту) турында янадан рәсмиләштерелгән карар проектын карап тикшерә һәм имзалай - 1 эш көнө

Компенсация билгелүү (билгелүүдөн баш тарту) турында имзаланган карар проекты

Гариза бирүчөгә компенсация билгелүү (билгелүүдөн баш тарту) турында карарны янадан рәсмиләштерү хакында хәбәр итә - 1 рәш көнө

Компенсация билгелүү (билгелүүдөн баш тарту) турында янадан рәсмиләштерелгән карар

Медицина күрсәтмәләре нигезендә транспорт чараларына ия булучы инвалидларга (шул исәптән инвалид балаларга) яки аларның законлы вәкилләренә гражданлык җаваплылыгын мәҗбүри иминиятләштерү килешүе буенча түлэнгән иминиятләштерү премиясен компенсацияләүне билгеләү буенча дәүләт хезмәте күрсәтүнең административ регламентына 5 нче кушымта

«Республика матди ярдәм (компенсация түләүләре) үзәге» ГКУ № ____ бүлегенә

(муниципаль райондагы (шәһәр округындагы))

Техник хатаны төзәтү турында
гариза

Мин, _____
(гариза итүченең фамилиясе, исеме, атасының исеме тулысынча күрсәтелә)
түбәндәге адрес буенча яшим _____

(гариза бирүченең почта адресы, индекс, телефоны, электрон адресын күрсәтеп)

(гариза бирүченең шәхесен раслаган документ атамасы, сериясе, номеры, датасы, бирү датасы, документны биргән орган атамасы)

Техник хатаны төзәтүгезне сорыйм _____
_____, медицина күрсәтмәләре нигезендә транспорт чараларына ия булучы инвалидларга (шул исәптән инвалид балаларга) яки аларның законлы вәкилләренә гражданлык җаваплылыгын мәҗбүри иминиятләштерү килешүе буенча түлэнгән иминиятләштерү премиясен компенсацияләүне билгеләү (билгеләүдән баш тарту) турында карарда _____ № _____ җибәрелгән.

_____ дата, _____ карар номеры)

Дәүләт хезмәте алу (алудан баш тарту) турында яңадан рәсмиләштерелгән
караp алуға ризалык бирәм

(почта аша язмача, электрон почта аша электрон документ рәвешендә, телефонга смс-
хәбәр жибереп)

«__» _____ 20__ ел _____ (гариза бирүче имзасы) _____ (тулы имзасы)

Медицина күрсәтмәләре нигезендә транспорт чараларына ия булучы инвалидларга (шул исәптән инвалид балаларга) яки аларның законлы вәкилләренә гражданлык җаваплылыгын мәҗбүри иминиятләштерү килешүе буенча түләнгән иминиятләштерү премиясен компенсацияләүне билгеләү буенча дәүләт хезмәте күрсәтүнең административ регламентына кушымта (белешмә)

Медицина күрсәтмәләре нигезендә транспорт чараларына ия булучы инвалидларга (шул исәптән инвалид балаларга) яки аларның законлы вәкилләренә гражданлык җаваплылыгын мәҗбүри иминиятләштерү килешүе буенча түләнгән иминиятләштерү премиясен компенсацияләүне билгеләү буенча дәүләт хезмәте күрсәтүгә җаваплы органнар (учреждениеләр) һәм вазыйфай затлар турында мәгълүматлар

1. “Республика матди ярдәм (компенсация түләүләре) үзәге”дәүләт казна учреждениесе

Вазыйфасы	Телефоны	Электрон адресы
Директор	523-90-40	koord.rcmp@tatar.ru

2. “Республика матди ярдәм (компенсация түләүләре) үзәге”дәүләт казна учреждениесе бүлекләре

Бүлекнең аталышы	Телефоны	Адресы
Республика матди ярдәм үзәгенең "Чаллы" шәһәр округындагы № 1 бүлеге	(8552) 47-46-53 47-46-54	423823, Татарстан Республикасы, Чаллы ш., Кояшлы бульвары, 6 й., №1 подъезд; 423823, Татарстан Республикасы, Чаллы ш., Кояшлы бульвары, 6 й., №2 подъезд; chl.1@tatar.ru

Республика матди ярдәм үзәгенен "Чаллы" шәһәр округындагы № 2 бүлеге	(8552) 71-47-02, 71-49-39, 71-80-35	423850, Татарстан Республикасы, Чаллы ш., Гидротөзүчеләр ур.14 й. chl.2@tatar.ru
Республика матди ярдәм үзәгенен Өгерже муниципаль районындагы № 2 бүлеге	(85551) 2-42-33 2-28-32	422230, Татарстан Республикасы, Өгерже ш., Карл Маркс ур., 11А й. agr.2@tatar.ru
Республика матди ярдәм үзәгенен Азнакай муниципаль районындагы № 3 бүлеге	(85592) 7-25-93, 7-13-99	423330, Татарстан Республикасы, Азнакай ш., Болгар ур., 9/2 й. azn.3@tatar.ru
Республика матди ярдәм үзәгенен Аксубай муниципаль районындагы № 4 бүлеге	(84344) 2-92-76 2-92-75	423060, Татарстан Республикасы, Аксубай ш.т.п., Мазилин ур., 2 й. aks.4@tatar.ru
Республика матди ярдәм үзәгенен Актаныш муниципаль районындагы № 5 бүлеге	(85552) 3-22-97 3-22-96	423740, Татарстан Республикасы, Актаныш ав., Юбилей ур., 45 й. akt.5@tatar.ru
Республика матди ярдәм үзәгенен Алексеевск муниципаль районындагы № 6 бүлеге	(84341) 2-37-73, 2-53-01, 2-32-75	422900, Татарстан Республикасы, Алексеевск ш.т.п., Казаков ур., 8 й. ale.6@tatar.ru
Республика матди ярдәм үзәгенен Әлки муниципаль районындагы № 7 бүлеге	(84346) 2-08-94	422870, Татарстан Республикасы, Базарлы Матак ав., Ленин ур., 9 й. alk.7@tatar.ru
Республика матди ярдәм үзәгенен Әлмәт муниципаль районындагы № 8 бүлеге	(8553) 43-81-96 32-45-48 32 45 47	423452, Татарстан Республикасы, Әлмәт ш., Клара Цеткин ур.,54а й. alm.8@tatar.ru
Республика матди ярдәм үзәгенен Апас муниципаль районындагы № 9 бүлеге	(84376) 2-10-98	422350, Татарстан Республикасы, Апас ш.т.п., Шоссе ур., 5 й. apa.9@tatar.ru
Республика матди ярдәм үзәгенен Арча муниципаль районындагы № 10 бүлеге	(84366) 3-13-30 3-13-34	422000, Татарстан Республикасы, Арча ш., Банк ур. 6в й. ars.10@tatar.ru

Республика матди ярдәм үзәгенен Әтнә муниципаль районындагы № 11 бүлеге	(84369) 2-16-55 2-16-53	422750, Татарстан Республикасы, Олы Әтнә ав., Октябрь ур., 9 й. atn.11@tatar.ru
Республика матди ярдәм үзәгенен Баулы муниципаль районындагы № 12 бүлеге	(85569) 5-67-22 5-64-42	423930, Татарстан Республикасы, Баулы ш., Жиңү м. ур., 4 й. bav.12@tatar.ru
Республика матди ярдәм үзәгенен Балтач муниципаль районындагы № 13 бүлеге	(84368) 2-57-94 2-64-32 2-41-37	422250, Татарстан Республикасы, Балтач ш.т.п., Нади Такташ ур., 3а й. bal.13@tatar.ru
Республика матди ярдәм үзәгенен Бөгелмә муниципаль районындагы № 14 бүлеге	(85594) 5-00 56 5-02-77 5-02-50	423239, Татарстан Республикасы, Бөгелмә ш., Стрелочная ур., 1 й. bug.14@tatar.ru
Республика матди ярдәм үзәгенен Буа муниципаль районындагы № 15 бүлеге	(84374) 3-17-03 3-41-80	422430, Татарстан Республикасы, Буа ш., Ленин ур., 52 й. bui.15@tatar.ru
Республика матди ярдәм үзәгенен Югары Ослан муниципаль районындагы № 16 бүлеге	(84379) 2-13-01	422570, Татарстан Республикасы, Югары Ослан ав., Медгородок ур., 21а й. usl.16@tatar.ru
Республика матди ярдәм үзәгенен Биектау муниципаль районындагы № 17 бүлеге	(84365) 2-32-53 2-40-09	422700, Татарстан Республикасы, Биектау ст., Профсоюз ур., 1а й. gor.17@tatar.ru
Республика матди ярдәм үзәгенен Чүпрәле муниципаль районындагы № 18 бүлеге	(84375) 2-25-80 2-23-24	422470, Татарстан Республикасы, Иске Чүпрәле ав., Үзәк ур., 15 й. dro.18@tatar.ru
Республика матди ярдәм үзәгенен Алабуга муниципаль районындагы № 19 бүлеге:	(85557) 7-54-53 7-87-82	423600, Татарстан Республикасы, Алабуга ш., Спас ур., 3 й.
Республика матди ярдәм үзәгенен Алабуга муниципаль районындагы № 19 бүлегенен өстәмә пункты		423600, Татарстан Республикасы, Алабуга ш., Нефтьчеләр ур., 12 й. ela.19@tatar.ru

Республика матди ярдәм үзәгенәң Зәй муниципаль районындагы № 20 бүлөгә	(85558) 7-10-46 7-02-64	423520, Татарстан Республикасы, Зәй ш., Рафиков ур., 10 й. zai.20@tatar.ru
Республика матди ярдәм үзәгенәң Яшел Үзән муниципаль районындагы № 21 бүлөгә	(84371) 5-80-01 5-79-90	420542, Татарстан Республикасы, Яшел Үзән ш., Карл Маркс ур., 57в й. zel.21@tatar.ru
Республика матди ярдәм үзәгенәң Кайбыч муниципаль районындагы № 22 бүлөгә	(84370) 2-11-13 2-14-07	422330, Татарстан Республикасы, Зур Кайбыч ав., Кояшлы бульвар ур., 7 й. kai.22@tatar.ru
Республика матди ярдәм үзәгенәң Кама Тамагы муниципаль районындагы № 23 бүлөгә	(84377) 2-16-84	422820, Татарстан Республикасы, Кама Тамагы ш.т.п., Карл Маркс ур., 2 й. kam.23@tatar.ru
Республика матди ярдәм үзәгенәң Кукмара муниципаль районындагы № 24 бүлөгә	(84364) 2-61-09 2-83-94	422110, Татарстан Республикасы, Кукмара ш.т.п., Ворошилов ур., 44 й. kuk.24@tatar.ru
Республика матди ярдәм үзәгенәң Лаеш муниципаль районындагы № 25 бүлөгә	(84378) 2-55-82 2-44-73	422610, Татарстан Республикасы, Лаеш ш., Первомайская ур., 35 й. lai.25@tatar.ru
Республика матди ярдәм үзәгенәң Лениногорск муниципаль районындагы № 26 бүлөгә	(85595) 5-05-40 5-08-05 5-55-71 6-10-45	423258, Татарстан Республикасы, Лениногорск ш., Гагарин ур., 51 й. len.26@tatar.ru
Республика матди ярдәм үзәгенәң Мамадыш муниципаль районындагы № 27 бүлөгә	(85563) 3-29-82 3-22-83	422190, Татарстан Республикасы, Мамадыш ш., Совет ур., 10 й. mam.27@tatar.ru
Республика матди ярдәм үзәгенәң Менделеевск муниципаль районындагы № 28 бүлөгә	(85549) 2-19-72 2-02-27	423650, Татарстан Республикасы, Менделеевск ш., Бурмистров ур., 7а й. mnd.28@tatar.ru
Республика матди ярдәм үзәгенәң Минзәлә муниципаль районындагы № 29 бүлөгә	(85555) 3-18-22 3-10-50 3-33-28	423700, Татарстан Республикасы, Минзәлә ш., Ленин ур., 80 й. mnz.29@tatar.ru
Республика матди ярдәм үзәгенәң Мөслим муниципаль районындагы № 30 бүлөгә	(85556) 2-38-34 2-47-50	423970, Татарстан Республикасы, Мөслим ав., Пушкин ур., 47 й.

		mus.30@tatar.ru
Республика матди ярдәм үзәгенен Түбән Кама муниципаль районындагы № 31 бүлеге	(8555) 45-44-92	423570, Татарстан Республикасы, Түбән Кама ш., Тынычлык пр., 60 й.
Республика матди ярдәм үзәгенен Түбән Кама муниципаль районындагы № 31 бүлегенен өстәмә пункты		423570, Татарстан Республикасы, Түбән Кама муниципаль районы, Кама Аланы ш.т.п., Ильич ур.,2/01 й. niz.31@tatar.ru
Республика матди ярдәм үзәгенен Яңа Чишмә муниципаль районындагы № 32 бүлеге	(84348) 2-22-98 2-20-30	423190, Татарстан Республикасы, Яңа Чишмә ав., Совет ур., 80 й. nov.32@tatar.ru
Республика матди ярдәм үзәгенен Нурлат муниципаль районындагы № 33 бүлеге	(84345) 2-06-86 2-06-65	423040, Татарстан Республикасы, Нурлат ш., Пушкин ур., 46 й. nur.33@tatar.ru
Республика матди ярдәм үзәгенен Питрәч муниципаль районындагы № 34 бүлеге	(84367) 3-00-15 3-02-90	422770, Татарстан Республикасы, Питрәч ав., Совет ур., 20 й. pes.34@tatar.ru
Республика матди ярдәм үзәгенен Балык Бистәсе муниципаль районындагы № 35 бүлеге	(84361) 2-20-98	442650, Татарстан Республикасы, Балык Бистәсе ш.т.п.,Завод ур.,6а й. ryb.35@tatar.ru
Республика матди ярдәм үзәгенен Саба муниципаль районындагы № 36 бүлеге	(84362) 2-28-17 2-28-19	422060, Татарстан Республикасы, Байлар Сабасы ш.т.п., Закир Йосыпов ур., 7 й. sab.36@tatar.ru
Республика матди ярдәм үзәгенен Сарман муниципаль районындагы № 37 бүлеге	(85559) 2-57-32 2-44-05	423350, Татарстан Республикасы, Сарман ав., Куйбышев ур., 36 й.
Республика матди ярдәм үзәгенен Сарман муниципаль районындагы № 37 бүлегенен өстәмә пункты		423368, Татарстан Республикасы, Сарман районы, Жәлил ш.т.п., Жинүгә 30 ел ур., 13 й. sar.37@tatar.ru

Республика матди ярдәм үзәгенәң Спас муниципаль районындагы № 38 бүлеге	(84347) 3-97-43 3-93-27	422840, Татарстан Республикасы, Болгар ш., Пионер ур., 21 й. spa.38@tatar.ru
Республика матди ярдәм үзәгенәң Тәтеш муниципаль районындагы № 39 бүлеге	(84373) 2-62-33, 2-62-39	422370, Татарстан Республикасы, Тәтеш ш., Ленин ур., 114 й. tet.39@tatar.ru
Республика матди ярдәм үзәгенәң Тукай муниципаль районындагы № 40 бүлеге	(8552) 71-32-00	423802, Татарстан Республикасы, Чаллы ш., Есенин пр., 1 й. tuk.40@tatar.ru
Республика матди ярдәм үзәгенәң Теләче муниципаль районындагы № 41 бүлеге	(84360) 2-17-39	422080, Татарстан Республикасы, Теләче ав., Зур Тау ур., 5 й. tul.41@tatar.ru
Республика матди ярдәм үзәгенәң Чирмешән муниципаль районындагы № 42 бүлеге	(84396) 2-26-34	423100, Татарстан Республикасы, Чирмешән ав., Титов ур., 26 й. chr.42@tatar.ru
Республика матди ярдәм үзәгенәң Чистай муниципаль районындагы № 43 бүлеге	(84342) 5-33-98 5-21-60	422980, Татарстан Республикасы, Чистай ш., Урицкий ур., 45 й. chs.43@tatar.ru
Республика матди ярдәм үзәгенәң Ютазы муниципаль районындагы № 44 бүлеге:	(85593) 2-79-26	423950, Татарстан Республикасы, Урыссу ш.т.п., Пушкин ур., 105/1й. uta.44@tatar.ru
Республика матди ярдәм үзәгенәң Казан шәһәре Авиатөзелеш районындагы бүлеге	(8843) 571-63-71 570-06-41	420036, Татарстан Республикасы, Казан ш., Тимирязев ур., 8 й. avi.k@tatar.ru
Республика матди ярдәм үзәгенәң Казан шәһәре Вахитов районындагы бүлеге	(8843) 238-10-54 238-10-55	420197, Татарстан Республикасы, Казан ш., Вишневский ур., 10 й. vah.k@tatar.ru
Республика матди ярдәм үзәгенәң Казан шәһәре Киров районындагы бүлеге	(8843) 554-64-69 555-51-80	420102, Татарстан Республикасы, Казан ш., Галимжан Баруди ур., 5 й.
Республика матди ярдәм үзәгенәң Казан шәһәре Киров районындагы бүлегеңәң өстәмә пункты	294-37-42	420078, Татарстан Республикасы, Казан ш., Ильич ур., 21/8 й. kir.k@tatar.ru

Республика матди ярдәм үзәгенәң Казан шәһәре Мәскәү районындагы бүлөгә	(8843) 554-00-65 554-03-45	420102, Татарстан Республикасы, Казан ш., Галимжан Баруди ур., 5й. mos.k@tatar.ru
Республика матди ярдәм үзәгенәң Казан шәһәре Яңа Савин районындагы бүлөгә	(8843) 523-56-08	420124, Татарстан Республикасы, Казан ш., Хөсәен Ямашев пр., 37 й. sav.k@tatar.ru
Республика матди ярдәм үзәгенәң Казан шәһәре Идел буе районындагы бүлөгә	(8843) 224-32-05 224-30-61, 224-19-09 224-04-20 224-32-17	420110, Татарстан Республикасы, Казан ш., Рихард Зорге ур., 39 й.
Республика матди ярдәм үзәгенәң Казан шәһәре Идел буе районындагы бүлөгәнең өстәмә пункты	598-06-23	420054, Татарстан Республикасы, Казан ш., Авангард ур., 74 й. pri.k@tatar.ru
Республика матди ярдәм үзәгенәң Казан шәһәре Совет районындагы бүлөгә	(8843) 272-51-79 272-16-72	420073, Татарстан Республикасы, Казан ш., Гадел Кутуй ур., 33 й.
Республика матди ярдәм үзәгенәң Казан шәһәре Совет районындагы бүлөгәнең өстәмә пункты	239-63-83 262 90 60 262 93 66	420075, Татарстан Республикасы, Казан ш., Совет ур., 23 й. 420100, Татарстан Республикасы, Казан ш., Галия Кайбицкая ур., 3 й. 420140, Татарстан Республикасы, Казан ш., Жиңү Проспекты ур., 100 й. sov.k@tatar.ru

3. Татарстан Республикасы Хезмэт, халыкны эш белэн тээмин итү һәм социаль
яклау министрлыгы

Вазыйфасы	Телефоны	Электрон адресы
Министр	557-20-01	mtsz@tatar.ru
Министр урынбасары	557-20-08	Natalya.Bytaeva@tatar.ru
Социаль ярдәм чаралары методологиясенәң начальнигы	557-20-77	Elena.Zenina@tatar.ru
Күрсәтелә торган социаль ярдәм чараларына функциональ аудит бүлеге	557-20-86	Elvira.Pislegina@tatar.ru

4. Татарстан Республикасы Министрлар Кабинеты

Вазыйфасы	Телефоны	Электрон адресы
Татарстан Республикасы Министрлар Кабинеты аппаратының Социаль үсеш идарәсе начальнигы	264-77-29	pisma@tatar.ru