



**РЕШЕНИЕ**

**КАРАР**

2018 елның 23 январе № 3

**2013 елның 30 гыйнварындагы Түбән Кама шәһәр Советының 48 номерлы  
“Татарстан Республикасының Түбән Кама шәһәре территориясен тышкы  
төзекләндерү һәм санитар хезмәт күрсәтү кагыйдәләрен раслау турында”гы  
карарына үзгәрешләр кертү турында**

2003 елның 6 октябрдә кабул ителгән "Россия Федерациясендә жирле үзидарәне оештыруның гомуми принциплары турында"гы 131-ФЗ Федераль Законның 14 һәм 35 статьялары нигезендә, Түбән Кама шәһәр Советы

**КАРАР БИРӘ:**

1. 2013 елның 30 гыйнварындагы Түбән Кама шәһәр Советының 48 номерлы “Татарстан Республикасының Түбән Кама шәһәре территориясен тышкы төзекләндерү һәм санитар хезмәт күрсәтү кагыйдәләрен раслау турында”гы карарына түбәндәге үзгәрешләргә кертергә:

1.1 1.3 пункттагы "таләпләр куегыз" сүзләреннән соң "шул исәптән" сүзләрен өстәгез.

1.2 2.3 пункт түбәндәгечә күрсәтелә:

"2.3 Территорияне төзекләндерү элементлары - декоратив, техник, планлаштыру, структур жайланмалар, үсемлек компонентлары, төрле жиһазлар һәм бизәк, кечкенә архитектура формалары, стационар булмаган структуралар, реклама структуралары һәм камилләштерү компонентлары буларак кулланылган ачык мәгълүмат чаралары, шул исәптән:

- биналар, корылмалар һәм корылмаларның фасадлары, шулай ук аркалы юллар порталлары, түбәләр, коймалар һәм саклагыч рәшәткәләр, элмәләр, козыреклар, тәрәзәләр, керү ишекләре, балконнар, тышкы баскычлар, эркерлар, лоджияләр, кәрнизлар, столляр эшләнмәләр, ставни, дренаж торбалары, өстәмә жиһаз фасадлары;

- коймалар, коймалар, капкалар;

- тышкы ясалма яктырту;

- балалар, спорт һәм спорт-уен майданчыклары өчен жиһазлар объектлары;

- бәйрәм бизәлеше предметлары;

- вакытлыча корылмалар;

- урам жиһазларының аерым урнашкан объектлары, тукталыш пунктлары, телефон кабиналары, мәгълүмат һәм реклама урнаштыру өчен объектлар (тумбалар, стендлар, табло, урам сэгательре корылмалары һәм башка шундый корылмалар яки жайланмалар), жәмәгать бәдрәфләре, урналарлар һәм чүп савытлары.

1.3 пункт 2.8 түбәндәге редакциядә бәян итәргә:

"2.8 Яшелләндрәү - территорияне төзекләндрәү һәм ландшафтлы оештыру элементлары, ул үсемлек компонентларын актив кулланып, муниципаль берәмлек тирәлеген формалаштыруны тәмин итә, шулай ук инженер эзерләүнең төрле төрләре буенча (вертикаль планлаштыру, терраслау, кронирование) эшләр башкару һәм яшелләндрәү территорияләре төзекләндрәү: агачлар, шул исәптән эре агачлар, куаклар утырту, үләнле газоннар, чәчәк түтәлләре, альпинарийлар һәм рокарийлар, махсус бакчалар булдыру.

2.8.1 Яшелләндрәү территорияләре гомуми файдаланудагы - скверлар, парклар, бакчалар һәм бульварлар гомуми файдаланудагы территорияләрдә урнашкан.

2.8.2 Яшелләндрәү кулланырга чикләнган территорияләре - яшелләндрәү предприятие территорияләре, оешмалар, учреждениеләр.

2.8.3 Махсус билгеләнештәге яшелләндрәү территорияләре - санитар зоналар, су саклау зоналары, зиратларны яшелләндрәү, үсентеләр питомниклары.

2.8.4 Газон - махсус сайланган үлән орлыкларын чәчү белән булдырыла торган газон утырту, парк корылмалары һәм ландшафт композициясенә мөстәкыйль элементлары булган фон, шулай ук табигый үлән үсемлекләре һәм жир участоклары».

1.4 2 кисәк түбәндәге эчтәлекле 2.35-2.75 пунктларын өстәргә:

"2.35 квартал эчендәге (жирле) юл-магистраль урамнан торак йортлар төркемнәренә һәм кварталның башка урыннарына кадәр транспорт һәм жәяүлеләр хәрәкәте өчен билгеләнган автомобиль юлы.

2.36 шәһәр территориясе - Түбән Кама шәһәре муниципаль берәмлеге чикләре чикләрендә.

2.37 йорт - ишегалды корылмалары булган шәхси торак йорт һәм әлеге йорт урнашкан жир участогы.

2.38 ишегалды корылмалары - жир кишәрлегендә урнашкан вакытлы ярдәмче корылмалар (базны, күгәрчен йортларын, сарайны да кертеп).

2.39 яшеллек - табигый һәм ясалма агач-куак һәм үлән үсемлекләре жыелмасы (парклар, урманнар, аеруча саклаулы табигать территорияләре, бульварлар, скверлар, бакчалар, газоннар, чәчәклекләр, шулай ук аерым торучы агачлар һәм куаклар).

2.40 капитал төзелеш объектынның архитектура - шәһәр төзелеш паспорты (эскиз проекты) - жирле үзидарә органы тарафыннан килештерелгән, шәһәр территориясендә урнашкан аерым бина фасадынның бердәм архитектур һәм төсле чишелешен билгеләүче һәм аның тышкы бизәлешенә карата таләпләренә билгеләүче документ.

2.41 махсуслаштырылган оешмалар - төзелгән контрактлар (килешүләр) нигезендә шәһәр территориясен төзекләндрәү өлкәсендә эшчәнлекнең махсус төрләренә гамәлгә ашыручы юридик затлар яки шәхси эшмәкәрләр.

2.42 вәкаләтле органнар - Түбән Кама шәһәре б ашкарма комитеты, башка вәкаләтле жирле үзидарә органнары, шулай ук үз компетенциясе кысаларында шәһәр территориясен төзекләндерү эшен оештыруны, координацияләүне һәм тикшереп торуну гамәлгә ашыручы учреждениеләр.

2.43 фасад-бинаның тышкы ягы (төп, ян, ишегалды).

2.44 фасадның архитектура-сәнгать үзенчәлекләре - бинаның фасадының, әйләнә-тирә мохитнең конструктив һәм эстетик сыйфатларын чагылдыручы үзенчәлекле характеристикалары (стиль һәм композицион бөтенлек, ритм, үлчәмлек һәм пропорциональлек, визуаль кабул итү, ачык һәм ябык киңлекләр балансы).

2.45 фонсыз конструкцияләр - тышкы мәгълүмат чараларын эшләү ысулы, аның барышында конструкция аерым хәрәфләрдән, билгеләмәләрдән, билгеләрдән, декоратив элементлардан тора.

2.46 витрина - фасадның бер өлешен алып торучы тоташ пыяла рәвешендә пыяла проем (тәрәзә, витраж).

2.47 яктыртуның тышкы ысулы-мәгълүмат кыры ана жибәрелгән ут чыганагы белән яктыртыла торган мәгълүмати конструкцияне яктырту ысулы.

2.48 мәгълүматны тапшыруның динамик ысулы - мәгълүматны электрон носительләр һәм табло ярдәмендә тапшыру ысулы.

2.49 бина - бердәм күләмле төзелеш системасы булган капитал төзелеш объекты, ул булырга мөмкин, реконструкцияләнергә һәм кулланылырга автономияле.

2.50 стационар булмаган сәүдә объекты-жир участогы белән нык бәйләнмәгән вакытлы корылмадан яки вакытлы корылмадан торган сәүдә объекты (павильоннар һәм киосклар).

2.51 тышкы мәгълүмат чараларын урнаштыру проекты (паспорт) - төзекләндерү элементының (тышкы мәгълүмат чаралары) тышкы кыяфәтен һәм төгәл урнашу урынын билгели торган муниципаль хокукый акт белән расланган һәм аны идентификацияләү өчен кирәкле башка белешмәләрдән торган билгеләнгән формадагы документ.

2.52 яктылык тартмасы - тышкы мәгълүмат чараларын эшләү ысулы, аның барышында конструкция бердәм күләмдә яки эчке яктыртылган берничә күләмле элементтан гыйбарәт.

2.53 фон конструкцияләре - тышкы мәгълүмат чараларын эшләү ысулы, анда хәрәфләр, билгеләмәләр һәм декоратив элементлар фон өслегендә урнашкан.

2.54 төзекләндерү эшчәнлеген алып барыла торган территория - территорияне төзекләндерү объектлары: майданчыклар, ишегаллары, кварталлар, функциональ - планлаштыру белем бирү, шулай ук бердәм шәһәр төзелеше регламенты (сак зоналары) яки визуаль-пространстволы кабул итү принцибы буенча бүлеп бирелә торган территорияләр (төзелеш майданы, якин-тирә территория һәм төзелеш белән урам), шәһәрнең башка территорияләре, шул исәптән:

- күп катлы йортлар, индивидуаль торак йортлар урнаштыру өчен билгеләнгән жир участкалары, шулай ук административ һәм офис биналары, мәгариф, фән, сәламәтлек саклау һәм социаль тәэмин итү, физик культура, спорт, мәдәният, сәнгать, мәдәният һәм мәдәният объектлары урнаштыру өчен жир кишәрлекләре;

- майданнар, урамнар, юллар, автомобиль юллары, яр буйлары, скверлар, бульварлар, бакчалар, парклар, урман парклары, пляжлар, балалар, спорт һәм спорт-уен майданчыклары һәм башка шундый объектлар;

- махсус сакланылучы табигать территорияләре жирләре һәм тарихи-мәдәни әһәмияткәге жирләр;

- жирләү урыннары;

- ясалма юл корылмалары;

- барлык төр транспорт вокзаллары станцияләренә территорияләре һәм капитал корылмалары, транспорт чараларын саклау һәм техник хезмәт күрсәтү өчен корылмалар, юл сервисы объектлары;

- причаллар, дебаркадерлар, кече суднолар кую урыннары, яр корылмалары;

- житештерү һәм куллану калдыкларын жыю һәм чыгару өчен урыннар, жиһазлар һәм корылмалар;

- житештерү объектлары һәм зоналары, инженерлык инфраструктурасы зоналары, махсус билгеләнештәге зоналар, шул исәптән чүплекләр, житештерү һәм куллану калдыкларын күмү полигоннары, шул исәптән аларны күмү өчен полигоннар, ассентиция һәм компостлау басулары, үлэт базлары, шулай ук тиешле санитар-саклау зоналары.

2.36 беркетелгән территорияләре карап тоту һәм жыештыру өчен җаваплы затлар (алга таба-җаваплы затлар) - милек хокукында яки жир кишәрлекләре, биналар, төзелешләр, корылмалар һәм ясалма корылмалар, жир асты инженерлык коммуникацияләре, шулай ук төзелгән шартнамәләр нигезендә территорияләре карап тоту һәм жыештыру эшләрен башкаручы физик һәм юридик затлар.

2.37 тышкы мәгълүмат чаралары - тотрыклы территориаль урнашу чаралары, ул жир кишәрлекләрендә, биналарда, корылмаларда яки алардан читтә урнаштырыла торган мәгълүмат тарату өчен билгеләнгән яисә кулланыла торган техник чаралар (рекламадан тыш).

2.38 архитектура-шәһәр төзелеше күренеше-архитектура объектының тышкы архитектура һәм сәнгать, күләмле-пространство, композицион, функциональ-планлаштыру ягыннан чагылдырылган, ул әйләнә-тирә мохит белән бәйлә, төзелеш, реконструкция өчен документлар архитектура өлешендә, шул исәптән эскиз тәкъдирә рәвешендә дә, архитектура ягыннан теркәлгән.

2.39 яктыртуның ачык ысулы - яктылык чыганагы аны тарату өчен киртәләргә ия булмаган мәгълүмати конструкцияне яктырту ысулы.

2.40 махсулаштырылган конструкция - халыкны яклау һәм куркынычсызлыкны тәмин итү өлкәсендә социаль әһәмиятле мәгълүмат турында халыкка хәбәр итү өчен билгеләнгән аерым мәгълүмати конструкция, шулай ук фундаменттан, каркастан, нейтраль төсләр материалы белән уратып алынган спорт, мәдәни-массакуләм чаралар, электрон экран рәвешендәге мәгълүмат кыры турында мәгълүмат майданы 3 гектардан артык булган эре сәүдә һәм спорт, мәдәни-күнел ачу комплексларының жир участкаларында урнаштырыла торган видеосурәтләре күрсәтергә мөмкинлек бирә.

2.41 реклама - теләсә нинди ысул белән, теләсә кайсы формада һәм теләсә нинди чаралардан файдаланып, билгесез даирәгә адресланган һәм реклама объектына игътибарны җәлеп итүгә, аңа карата кызыксыну формалаштыруга яки аны базарга чыгаруга юнәлтелгән мәгълүмат.

2.42 алтакта - кулланучыларга «Кулланучылар хокукларын яклау турында» Федераль законның 9 статьясы нигезендә мәжбүри күрсәтелергә тиешле мәгълүматны, ә атап әйткәндә, оешманың фирма исеме (исеме), урнашу урыны (адресы) һәм аның эш режимы турында мәгълүматны житкерү өчен билгеләнгән тышкы мәгълүмат чарасы.

2.43 режим табличкасы - оешманың эш режимы турында кулланучыларга мәгълүмат житкерү өчен билгеләнгән тышкы мәгълүмат чарасы.

2.44 щитлы конструкция - фундаменттан, аны тотучы элементтан, каркастан һәм мәгълүмат кырыннан торган реклама конструкциясе, шул исәптән күләмле-пространстволы башкаруда.

2.45 флаг композициясе - нигездән, бер яки берничә флагштоктан һәм йомшак катламнардан торган тышкы реклама һәм мәгълүмат чарасы.

2.46 стела-шәхси башкаруда тышкы реклама һәм мәгълүмат чарасы, анда мәгълүмат урнаштыру өчен конструкция күләме дә, аның өслеге дә кулланыла.

2.47 дивар панно - диварлар яссылыгында каркастан, мәгълүмат кырыннан һәм беркетү элементларыннан торган корылма рәвешендә урнаштырылган тышкы реклама һәм мәгълүмат чарасы яисә стена өслегенә төшерелгән сурәтләр.

2.48 түбә жайланмасы - күләмле яисә яссы конструкция рәвешендәге тышкы реклама һәм мәгълүмат чарасы, түбә яссылыгын бинаның вертикаль өслегеннән яки түбә яссылыгыннан аера торган карниз биеклегеннән тулысынча яисә өлешчә урнашкан.

2.49 кронштейн-бина фасадында урнаштырылган тышкы реклама һәм мәгълүмат яссылыгы яки күләмле-пространстволы консоль чарасы.

2.50 киртәләү конструкциясе-ваклап сату (урам) сәүдә территорияләрен вакытлыча киртәләү (жәйге кафелар, күргәзмәләр, сәүдә зоналарын коймалар), шулай ук башка вакытлы һәм даими киртәләрдә урнаштырыла торган тышкы реклама һәм мәгълүмат чарасы.

2.51 инженерлык корылмасындагы корылма-күперләр, юл үткәргечләренң ян элементларында урнаштырыла торган тышкы реклама һәм мәгълүмат чарасы, ул күбесенчә машиналар йөрү өлеше ягыннан мәгълүматны кабул итүгә юнәлдерелгән.

2.52 төзелеш киртәсендәге конструкция - төзелеш объектлары коймаларында тышкы реклама һәм мәгълүмат чарасы.

2.53 төзелеш челтәре - төзелеш яисә реконструкцияләү (реставрацияләү) объектлары фасадының турыдан-туры мәгълүмати кыры белән капланган вакытлыча тышкы реклама һәм мәгълүмат чарасы.

2.54 транспарант-тарту - ныгу һәм тартылу жайланмаларыннан, шулай ук йомшак нигездә мәгълүмат кырыннан торучы тышкы реклама һәм мәгълүмат чарасы.

2.55 толедо – яссылыклы яки күләмле-киң күләмле тышкы реклама һәм мәгълүмат чарасы, ул үз терәгендә, яктырту баганасында, элемтә челтәре терәгендә урнаштырыла.

2.56 тышкы реклама чаралары - жир кишәрлекләрендә, биналарда, корылмаларда яисә алардан тыш реклама тарату өчен билгеләнгән яисә кулланыла торган тотрыклы территориаль урнашунуның техник чаралары.»

1.1 1.5 пунктның 3.1 бүлегенә түбәндәге эчтәлекле сүзләр өстәргә: «Төзекләндерү объектларын төзекләндерү һәм карап тоту эшләренең исемлегенә һәм

чиратлылыгы Түбән Кама шәһәре башкарма комитеты кабул итә торган муниципаль программа белән билгеләнергә мөмкин. РФ Бюджет кодексының 172 статьясы нигезендә кабул ителгән муниципаль программа Түбән Кама шәһәре бюджеты проектының чыгымнарының тиешле маддәләре буенча төзү өчен нигез булып тора.».

1.2 3.3, 5.5.1 пунктларында «һәм яқын территорияләр» сүзләрен төшереп калдырырга.

1.3 3.3 пунктының 5 абзацында «, шулай ук яқындагы территория» сүзләрен төшереп калдырырга.

1.4 3.8 пунктта «һәм янәшәдәге территорияләр» сүзләрен төшереп калдырырга..

1.5 түбәндәге эчтәлекле 3.16-3.17 пунктларын өстәргә: «3.16 – шәһәр территориясен планлаштыру һәм төзү проектларын эшлэгәндә, торак һәм рекреацион зоналарны, юлларны һәм транспорт инфраструктурасының башка объектларын, биналар, корылмалар һәм социаль инфраструктураның башка объектларын (дәвалау-профилактика, сәүдә, мәдәни, мәдәни) реконструкцияләү һәм төзү проектларын эшлэгәндә; – транспорт, транспорт хезмәте күрсәтү һәм башка учреждениеләр), жир кишәрлекләренә велосипед транспорты белән бәйлә булган ихтыяжларны исәпкә алырга, атап әйткәндә, проектка велосипед полосаларын яки велосипед юлларын, велопарковкаларны кертергә кирәк.

3.17 Ашыгыч хезмәтләрнең транспорт чаралары биналарына, төзелмәләренә, корылмаларына, корылмаларына тоткарлыксыз үтеп керүне тәмин итү өчен милекчеләр, арендаучылар, мондый биналарның, корылмаларның, корылмаларның, жир кишәрлекләренә башка хокук ияләре бурычлы:

– янғыннар һәм гадәттән тыш хәлләр килеп чыккан очракта, янғын сүндерү техникасының һәм оператив хезмәтләрнең махсус техникасының ирекле үтүе һәм үтеп керүе өчен чаралар күрергә;

– янғын һәм гадәттән тыш хәлләр килеп чыккан очракта, оператив хезмәтләрнең ирекле йөрүгә һәм махсус техника урнаштыруга комачаулаучы биналар тирәсендә коймаларны урнаштырмаска;

– янғын сүндерү максатларында, кышкы чорда юлларны, торак биналарга керү юлларын, тышкы янғын баскычларын һәм су чыганаclarын кардан чистартырга кирәк;

– ремонт ремонт-торгызу эшләрен үткәру урыннарын тикшерү юнәлешендә күрсәткечләрне урнаштыруны оештырырга;

– чыгу капкаларын һәм машина юлларын комачаулаган әйберләргә юл куймаска;

– янғын урынына бару кинлеген, шулай ук янғын куркынычсызлыгы өлкәсендә норматив актларда билгеләнгән норматив актлардан ким булмаган санда янғын техникасын бору өчен буш урыннар белән юл аркылы чыгу урыннарын тәмин итәргә;

– янғын гидрантлары коеларына ирекле керү мөмкинлеген тәмин итәргә;

– елның теләсә кайсы вакытында янғын сүндерү техникасының янғынга каршы су белән тәмин итү чыганаclarына килүен тәмин итәргә;

– ишегалды территорияләрендә янғын техникасын куллануны һәм урнаштыруны чикләүче каршылыкларны һәм төрле киртәләрне урнаштыруны булдырмаска;

– янғын махсус техника урнаштыру өчен билгеләнгән мәйданчыкларны, тәүлекнең теләсә кайсы вакытында күренә торган автомобильләрне куюны тыючы билгеләр белән билгеләргә .».

1.10 4.1.2.1 пункты белән 4 бүлекне өстәргә:

"4.1.2.1 Капиталь төзелеш объектынның архитектура һәм шәһәр төзелеше күренеше тәэмин итәргә тиеш:

– Нижнекамск шәһәре үсешен структур оештыруда объектның кинлек интеграциясе һәм композицион гармонизациясе;

– Түбән Кама шәһәренең тарихи-мәдәни һәм табигый мирасны саклау таләпләрен, шулай ук Түбән Кама шәһәренең торак, ижтимагый, житештерү һәм рекреацион территорияләрен оештыруның заманча сыйфат стандартларын исәпкә алып, Түбән Кама шәһәренең көчен, архитектура-сәнгать йөзен формалаштыру;

– Түбән Кама шәһәре территорияләреннән файдалануның нәтижеләлеген арттыру шартларында торак пунктларның планлаштыру структурасының аерым элементларының киң бәйләнеше.».

1.11 4.1.3 пунктның 6 пунктчасын түбәндәге редакциядә бәян итәргә: «6. Эшләр башланыр алдыннан капитал төзелеш объектынның архитектура-шәһәр төзелеше паспорты, бина фасадының төсләр гаммасын үз эченә алган, Жирле үзидарәнең вәкаләтле органы белән килештереләргә тиеш.».

1.12 4.2.4 пунктны 17 нче пункт белән тулыландырырга:

"17) күпфатирлы йортларның фасадлары, түбәләре һәм диварлары элементларын куллану, күпфатирлы йорт биналары хужаларының гомуми милеге булган күпфатирлы йорт биналары хужаларының гомуми жыелышы карары белән. Россия Федерациясенең Торак кодексының 44 статьясының 2 өлешенең 3 пункты белән билгеләнгән тәртип. "

1.13 пунктның 1 абзацы 4.5.1. түбәндәге редакциядә бәян итәргә: "4.5.1 жаваплы затлар бурычлы:».

1.14 пунктта 4.5.1 пунктта «янәшәдәге» сүзен төшереп калдырырга.

1.15 4.8.4 пункттында "район әһәмиятендәге урамнар" сүзләрен "квартал эчендәге юллар" сүзләренә алмаштырырга.

1.16 пунктны түбәндәге редакциядә бәян итәргә: «4.9.2. Кече архитектура формаларын карап тоту бирелгән жир кишәрлекләре чикләрендә башкарыла, ә гомуми файдаланудагы территорияләрдә әлегә төр эшләренә башкаруга сатуда откан һәм вәкаләтле орган белән контракт (шартнамә) төзегән оешма белән тәэмин ителә».

1.17 пунктта 4.1.4 пунктта «милекчеләр " сүзен «хокук ияләре»сүзләренә алмаштырырга.

1.18. 4.1.4 пунктының 2 пунктчасында "янәшәдәге" сүзен "алар карамагында булган" сүзләренә алмаштырырга.

1.19 пунктның 9 пунктчасында "якын-тирә территорияләр (проект белән каралган мәйдан чикләрендә)" сүзләрен "алар кулланышындагы территория" сүзләренә алмаштырырга.

1.20 4бүлекне 4.14. түбәндәге эчтәлекле: «4.14 коймалар куллану.

Шәһәр территориясендә төзекләндерү максатларында төрле төр коймалар куллануны күздә тотарга кирәк, алар билгеләнеше буенча (декоратив, саклагыч, аларны берләштерү), биеклеге (Түбән - 0,3 - 1,0 м, урта - 1,1 - 1,7 м, биек - 1,8 - 3,0 м), материал төре (металл, тимер-бетон), караш өчен аерылу дәрәжәсе (үтә күренмәле, саңгыраулар), стационарлык дәрәжәсе (даими, вакытлы, күчмә).

Киртәләрне проектлауны аларның урнашуына һәм билгеләнешенә карап башкарырга кирәк.

Жәмәгать, торак билгеләнешендәге территорияләрдә декоратив металл коймалар кулланырга кирәк. Саңгырау һәм тимер-бетон коймаларны проектлаштыру тыела.

Автомобильләрнең газонга керү һәм газон аша сукмак таптату урыннарында газоннар тоташкан урыннарда, автотранспорт стоянкаларына 0,5 м биеклектәге саклагыч металл коймалар урнаштыруны күздә тотарга кирәк. Коймаларны газон территориясендә 0,2-0,3 м га якин кушылма чигеннән чигенеп урнаштырырга кирәк.

Жир асты корылмалары белән кисешкән урыннарда урта һәм югары төр коймалар проекткаганда, ремонт яки төзелеш эшләре башкарырга мөмкинлек бирүче киртәләр конструкцияләрен күздә тотарга кирәк.

Интенсив жәяүлеләр хәрәкәте зоналарында яисә төзелеш һәм реконструкция эшләре башкару зоналарында агачлар үсә, саклауның башка төрләре булмаганда, 0,9 м һәм аннан да күбрәк диаметрлы, 0,8 м һәм аннан да күбрәк диаметрлы, яше, агач тоқымына һәм башка характеристикаларга бәйле рәвештә, саклагыч өстәмә киртәләрне күздә тотарга кирәк".

1.21 4.15 пунктының өстәргә. түбәндәге эчтәлекле: «4.15 янғын сүндерү максатларында су алу өчен шартлар тудыру.

Саклау объекты территориясендә яисә аның янында (200 метр радиуста) табигый һәм ясалма сулыклар (елгалар, күлләр, бассейннар, градирни һ.б.) булганда, аларга янғын сүндерү автомобильләре кую һәм елның теләсә кайсы вакытында су алу өчен 12 x 12 метрдан да ким булмаган каты өслекле майданчыклар (пирслар) белән подъездлар урнаштырылырга тиеш.».

1.22 5.1.9 пунктының 3 пунктчасында «яшел үсентеләр булган участоклар "сүзләреннән соң «(ел фасылына карамастан)" сүзләрен өстәргә.

1.23 пунктның 1 пунктчасын түбәндәге эчтәлекле абзац өстәргә::

«-жәмәгать транспорты тукталышларын, сәүдә объектларын һәм башка аерым торучы корылмаларны кардан һәм боздан чистарту».

1.24.10 пунктның 2 пунктчасында түбәндәге эчтәлекле тәкъдим өстәргә: "юлларны, тротуарларны, парковкаларны (парковка карманнарын) чистарту эшләрен башкару өчен киртәләр булган очракта, жәмәгать транспортын механикаштырылган ысул белән көтү тукталышлары (урып-жыю техникасы комплекслары) белән кар чистарту эшләре кар чистарту һәм чистарту өчен кул инструментлары белән башкарыла.».

1.25 пунктта 6.1.3 пунктта «яшелләндерелгән территорияләрдә» сүзләреннән соң «гомуми файдалану» сүзләрен өстәргә.

1.26 түбәндәге редакциядә баян итәргә: "6.1.4. Торак пунктларның гомуми кулланылыштагы жирләрендә учак ягу, шулай ук чүп-чарны, үләнне, яфрактарны һәм башка калдыкларны, материалларны яки эшләнмәләрне яндыру тыела.».



1.27 пунктларны түбәндәге редакциядә бәян итәргә: 6.6.1-6.6.3:

«6.6.1. Тышкы реклама һәм мәгълүмат чараларын урнаштыруның гомуми нигезләмәләре.

Тышкы реклама һәм мәгълүмат чаралары түбәндәге төрләргә бүленә:

1. таратыла торган мәгълүмат төре буенча:

- а) реклама конструкцияләре;
- б) тышкы мәгълүмат чаралары;

2. урнашу урыны буенча:

- а) аерым торучы конструкцияләр;
- б) биналарда, корылмаларда, корылмаларда урнашкан конструкцияләр;

Реклама конструкцияләре реклама тарату максатларында кулланыла.

Тышкы мәгълүмат чаралары, реклама булмаган тышкы мәгълүматны урнаштыру өчен, юридик затларга һәм шәхси эшмәкәрләргә караган объектларны мәгълүмати рәсмиләштерү максатларында кулланыла. Тышкы мәгълүмат чаралары билгеләнгән тәртиптә жирле үзидарә органнары белән килештерү процедурасын уза. «Кулланучылар хокукларын яклау турында» Федераль закон һәм эшлекле әйләнеш горейф-гадәтләре нигезендә күрсәтелмәгән мәгълүмат, шул исәптән, әлегә Кагыйдәләрдә каралган очрактан тыш, бер яки берничә конструкциядә мәжбүри мәгълүматның кабатлануы реклама буларак карала. Тышкы мәгълүмат чараларына элмә такталар, режимлы табличкалар керә.

Элмә такта оешма урнашкан бинаның фасадында, биләгән бина чикләрендә яки аңа керү өстендә, ә мондый урнашу мөмкинлегә булмаган очракта-биләгән бинага керү юлыннан 10 метрдан да артмаска тиеш. Элмә тактада оешманың эшчәнлек юнәлешенә ("кибет", "Ресторан", "чәчтарашханә" һ.б.), оешма атамасы, шул исәптән әлегә оешма хужасы исеменә туры килми ("Сияние "кибете," Восток" рестораны", "Пирамида" мәдәни-күңел ачу комплексы һ. б.). Элмә такталарда декоратив элементларны, шулай ук товар билгеләре яки хезмәт күрсәтү билгеләре сыйфатында билгеләнгән тәртиптә теркәлгән сүз, график сурәтләргә яки башка комбинацияләргә урнаштыру рөхсәт ителә.

Режимлы табличканың күләме горизонталь буенча 0,40 м һәм вертикаль буенча 0,60 м дан артмаска тиеш. Режим табличкалар оешма биләгән бинага яки бинага төп керү урынында уң яки сулдан билгеләнә. Урнаштыру өчен режимлы табличкалар алу килештерү таләп ителми.

6.6.2. Аерым торучы конструкцияләр.

Аерым торучы конструкцияләргә щит конструкциясе, флаг композициясе, стела, тышкы реклама һәм мәгълүмат чаралары һәм башка традицион булмаган аерым торган конструкцияләр керә. Аерым торучы реклама конструкцияләре билгеләнгән үрнәктәге табличка рәвешендә маркировкага ия булырга тиеш.

Берьяклы вариантта ясалган щит конструкцияләре декоратив бизәлгән кире якка ия булырга тиеш. Реклама материаллары булмаган очракта, щит конструкциясенә өслегә якты тоннарның бер тонлы техник баннеры белән ябылырга тиеш. Реклама сурәтен алыштырганда реклама конструкциясе хужасы бу хакта Башкарма органга, урнашу урынын һәм срокларын күрсәтеп, төсө, масштабы буенча яңа сурәт эскизы биреп, хәбәр итәргә тиеш. Ертылган, шулай ук сугылган һәм ертылган баннерлар булырга тиеш түгел. Щит конструкцияләренә фундаментлары жир дәрәжәсә өстендә чыгыш ясарга тиеш түгел. Фундаментны

тирэнэйтүнең техник мөмкинлеге булмаган очрактарда, аны тирэнэйтмичә, декоратив бизәлеш шартларында урнаштыру рәхсәт ителә. Кече һәм урта форматтагы щит конструкцияләрен яктырту өчен техник мөмкинлек булганда, электр жири асты су асты сулары кулланылырга тиеш. Еврошит каркасының Түбән ягы 3х6 м яки аның крепящие конструкцияләре жири өслегеннән кимендә 4,5 м биеклектә урнашырга тиеш.

6.6.3. Биналарда, корылмаларда, корылмаларда урнашкан конструкцияләр.

Биналарда, корылмаларда, корылмаларда урнашкан корылмаларга дивар панносы, түбә урнаштыру, кронштейн, киртәдәге конструкцияләр, инженер корылмаларында, төзелеш коймаларында, төзелеш челтәре, транспорт-аркан тартышу, тоledo керә.

Бина фасадының шактый өлешен ябучы дивар панноларын урнаштыру, витрин, тәрәзәләрне, тәрәзәләрне пыялалау, шәһәрнең тарихи өлеше территориясендә һәм аерым шәһәр әһәмиятендәге территорияләрдә архитектура детальләрен һәм декоратив бизәү рәхсәт ителми.

Шәһәрнең тарихи өлеше территориясендә, махсус шәһәр әһәмиятендәге территорияләр объектларында эчке һәм тышкы яктылык белән ясылык панельләре рәвешендә ясалган түбә жайланмаларын урнаштыру рәхсәт ителми.

Кронштейннар кимендә 3 метр биеклектә урнаштырылырга тиеш.

Киртәләрдәге конструкцияләр аерым щитлар яки койманың бирелгән модуле нигезендә йомшак бизәлеш рәвешендә ясалырга мөмкин. Тарихи өлеш территориясендә, аерым әһәмияткә ия территорияләрдә урнаштырылган киртәләрдә, шулай ук Нәфис чүмеч, кою яки кудыру ысуллары белән ясалган киртәләрдә конструкцияләр урнаштыру рәхсәт ителми.

Транспарантлар биналарда, корылмаларда, корылмаларда, шәһәр яктырту баганаларында яки үз терәкләрендә ныгытыла. Элементларга йөкләнешне киметү максатларында транспарантның мәгълүмати кырын-челтәрле Материаллардан йомшак нигездә тартыш ясарга киңәш ителә. Транспарантлар-машиналар йөрү өлеше өстендә, шәһәрнең тарихи өлешендә аркан тартышу, шулай ук транспарант терәгенә башка конструкцияләрне беркетү рәхсәт ителми.

Каркасның Түбән ягы калыңлыктан 4,5 метр биеклектә урнашырга тиеш. Шәһәрнең тарихи өлеше территориясендә һәм магистральләрдә эчке яктылыкны гына урнаштыру рәхсәт ителми.».

1.28 бүлекне 6.6.6 пунктна өстәргә. киләсе эчтәлектәге:

"6.6.6 махсус конструкцияләрне урнаштыру рәхсәт ителми:

1) оешманың, индивидуаль эшкуарның бинасы һәм урнашу урыны урнашкан жири кишәрлеге, шулай ук аны эксплуатацияләү яки парковка урыннары оештыру өчен бирелгән жири кишәрлеге чикләре артында.;

2) бу очрактарда, кайчан юк техник мөмкинлеге заглублия фундамент башка аның декоративного рәсмиләштерү;

3) артык бер йә булганда, бу аерым торган мәгълүмати конструкцияләр чикләрендә бер жири кишәрлеген башка нигезләү проектым карары белән бинаны төзекләндерү, территория, выполненного исәпкә алып, эшләп килгән төзелеш, янгын сүндерүчеләр һәм санитария нормаларын һәм кагыйдәләрен;

4) мондый объект проектында каралмаган жир кишәрлеге чикләрендә башка аерым торучы мәгълүмат конструкциясе булганда, бердән артык яисә башка аерым торучы мәгълүмат конструкциясе булганда;

5) стационар булмаган сәүдә объекты, индивидуаль яки күпфатирлы торак йорт белән биләнә торган жир кишәрлеге чикләрендә;

6) конструкциянең фундаментыннан бина фундаментына кадәр 6,0 м ераклыкта;

7) тротуарларда һәм жәяүлеләр юлларында, юлларда, машина кую урыннары һәм машина кую урыннары турында;

8) яшел үсентеләр (агачлар, куаклар)урынына;

9) ия тирән фундамент бу арада якынрак 5,0 м агач стволлов;

10) профнастил, тукыма материалларыннан файдаланыш.

Тышкы мәгълүмат чараларын урнаштыру рәхсәт ителми:

1) күпфатирлы торак йортларның фасадларында:

- торак урыннар чикләрендә, беренче һәм икенче катлар арасында урнашкан конструкцияләрдән тыш, турыдан-туры биләп торган торак булмаган бина өстендә;

- торак йортның габаритларында урнашкан торак булмаган биналарның чикләре аның чикләреннән 1,5 метрга һәм мәгълүмат конструкциясен урнаштыручы зат биләгән, беренче һәм икенче катлар арасында урнашкан конструкцияләрдән тыш, турыдан-туры биләп торган торак булмаган бинадан тыш;

- әлеге кагыйдәләрдә каралган очраклардан тыш, тәрәзә һәм ишек проемнарын, шулай ук витражларны һәм витриналарны, шул исәптән встроено-янкорма биналарында тулы яки өлешчә каплау рәвешендә;;

- әгәр бу керү төркеменең проект тәкъдими белән каралмаган булса, лоджий, балконнар киртәләү конструкцияләрендә;

2) торак булмаган бина фасадларында:

- биш катлы биналарда вертикаль консоль конструкцияләр;

- вертикаль тәртиптә урнашкан дивар конструкцияләре;

- икенче каттагы тәрәзәләренең түбән дәрәжәсеннән, әлеге кагыйдәләрдә каралган очраклардан тыш;

3) керү төркемнәре фризыларында, козырекларында:

- бер ишек булганда бер конструкциядән артык;

- яктылык тартмалары, фон конструкцияләре рәвешендә, керү ишеге булган керү төркеме фризында урнаштырылганнардан тыш;

4) гомуми мәйданы 400 кв. метрдан артык булган административ-офис, сәүдә, мәдәни-күңел ачу, спорт объектларында, мондый объект проектында каралмаган;

5) аерым торучы конструкцияләр рәвешендә индивидуаль яки күпфатирлы торак йортлар территорияләрендә;

6) әлеге кагыйдәләрдә каралган очраклардан тыш, биналарда суперграфиканы яба һәм яба торган проемаларны, витрин, тәрәзәләр, тәрәзәләр пыяласы, архитектура детальләре һәм декоратив-сәнгать бизәлеше, суперграфиканы яба торган һәм яба торган урыннар;;

7) фасадның архитектура үзенчәлекләрен исәпкә алмыйча;

8) эркерларда, колонналарда, пилястрларда, балконнарда;

9) мемориаль такталардан 2,0 м ераклыкта;

10) адреслы атрибутиканы ябучы (урам исемнәре һәм йорт номерлары күрсәткечләре);

11) 2 каттан артык биеклектәге сангырау торчаларда;

12) банк операцияләрен башкаручы оешмалар өчен автозаправка станцияләрендә, щит, витрин, консоль конструкцияләреннән тыш, декоратив панно-модульле конструкцияләрдән, шулай ук стелалар рәвешендәге конструкцияләрдән тыш, мәгълүмат алмаштырылган мәгълүмат белән;

13) "кулланучылар хокукларын яклау турында" Федераль законның 9 статьясы нигезендә мәжбүри булмаган мәгълүматка (оешманың фирма атамасы (исеме), аның урнашу урыны (адресы) һәм эш режимы турында мәгълүмат), шулай ук телефон, сайтлар, электрон почта номерлары, юнәлешләр, товарлар һәм хезмәт күрсәтүләр исемлекләре, биналарны арендау, сату турында мәгълүматлардан тыш, модуль конструкцияләр, шулай ук Щит һәм витрин конструкцияләрдән тыш, мәгълүмат кырының гомуми майданыннан 10% тан артык булган мәгълүматка (модульле;

14) үз эченә алган гына сурәتلәре башка текстлы мәгълүмат;

15) фасадның архитектур фонны белән төскә туры килми;

16) яктырту ачык ысулын кулланып;

17) тукума материалларын, флаг композицияләреннән, шулай ук 6,0 м дан артык озынлыктагы ут тартмалары рәвешендәге дивар конструкцияләреннән тыш, житештерүдә кулланыла.;

18) мәгълүмат конструкциясенә бер төрен кулланып мәгълүматны кабатлау, искәrmә:

- Россия Федерациясә дәүләт теле һәм Татарстан Республикасы дәүләт телләре турындагы закон таләпләрен үтәү нигезендә башкарылган мәгълүмат;

- берничә урам киселешендәге яки ике урам арасындагы территориядә урнашкан бина фасадларының һәркайсында урнашкан мәгълүмат;

- автозаправка станцияләренең алгы якларында урнашкан мәгълүмат.

19) кабарынкы конструкцияләр, штендерлар рәвешендә;

20) өстәмә төзелгән бүлмәләренең (тамбурларны да кертеп) түбәсенә (парапета, Фриз) өске тамгасыннан югарырак».

1.29 7.1.2 пунктның 2 абзацын түбәндәге редакциядә бәян итәргә: "билгеләнгән тәртиптә бирелгән рөхсәттән башка, шулай ук аның гамәлдә булу срогы чыккан жир эшләрен башкару рөхсәт ителми.».

1.30. 9.1 пунктның «шәһәр территорияләре " сүзләре хужалык итүче субъектларга һәм физик затларга якын-тирә территория сыйфатында беркетелә."жир кишәрлекләре һәм күчәмсез милек объектлары хокукына ия булучылар белән килешенеп, шәһәр территорияләре аларга әлеге кагыйдәләрнең 9.2 пункты нигезендә якын-тирә территория сыйфатында беркетелергә мөмкин.».

1.31 пунктны түбәндәге редакциядә бәян итәргә:»9.2 жир кишәрлекләре һәм күчәмсез милек объектлары хокукына ия булучылар белән килешенеп аларга якын-тирә территорияләр сыйфатында беркетелгән территорияләр:".

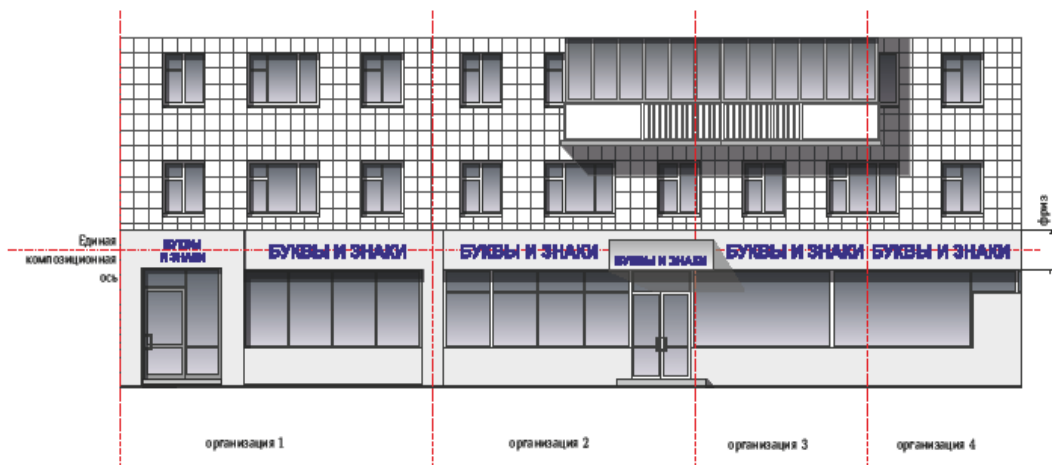
2. Әлеге карарга кушымта нигезендә торак һәм торак булмаган биналарның фасадларының архитектура-шәһәр төзелеше йөзен биззүгә карата таләпләрне расларга.



Татарстан Республикасы Түбән Кама муниципаль районы Түбән Кама шәһәре муниципаль берәмлеге территориясен тышкы төзекләндерү һәм санитар карап тоту кагыйдәләренә үзгәрешләр кертү турында **кушымта**

## ДИВАР КОРЫЛМАЛАРЫН УРНАШТЫРУ РӨХСӘТ ИТЕЛӘ

### Торак биналар һәм төзелгән-корылган объектлар

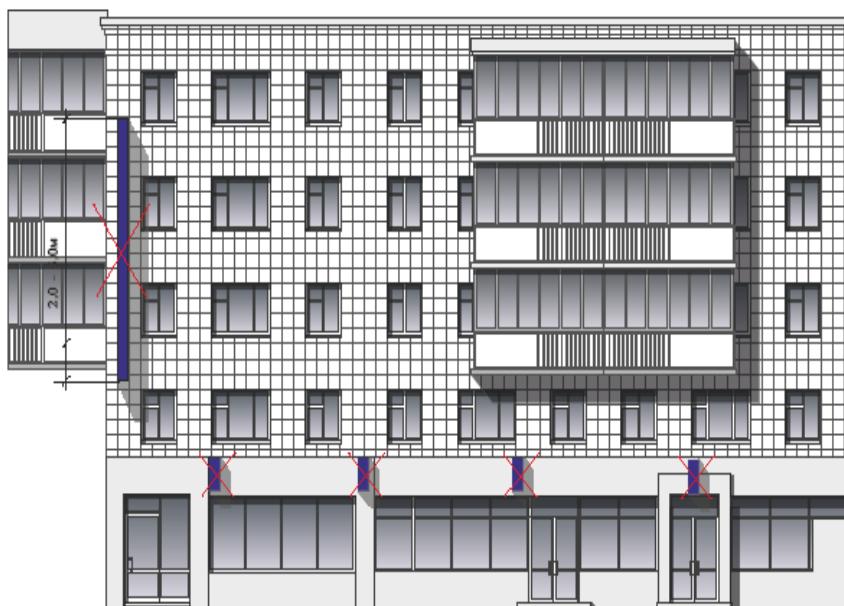


ДИВАР КОРЫЛМАЛАРЫН УРНАШТЫРУ РӨХСӘТ ИТЕЛМИ  
Торак биналар һәм төзелгән-корылган объектлар



# КОНСОЛЬ КОРЫЛМАЛАРНЫ УРНАШТЫРУ РӨХСЭТ ИТЕЛМИ

## ТОРАК ҺӘМ ТӨЗЕЛГӘН-КОРЫЛГАН БИНАЛАР



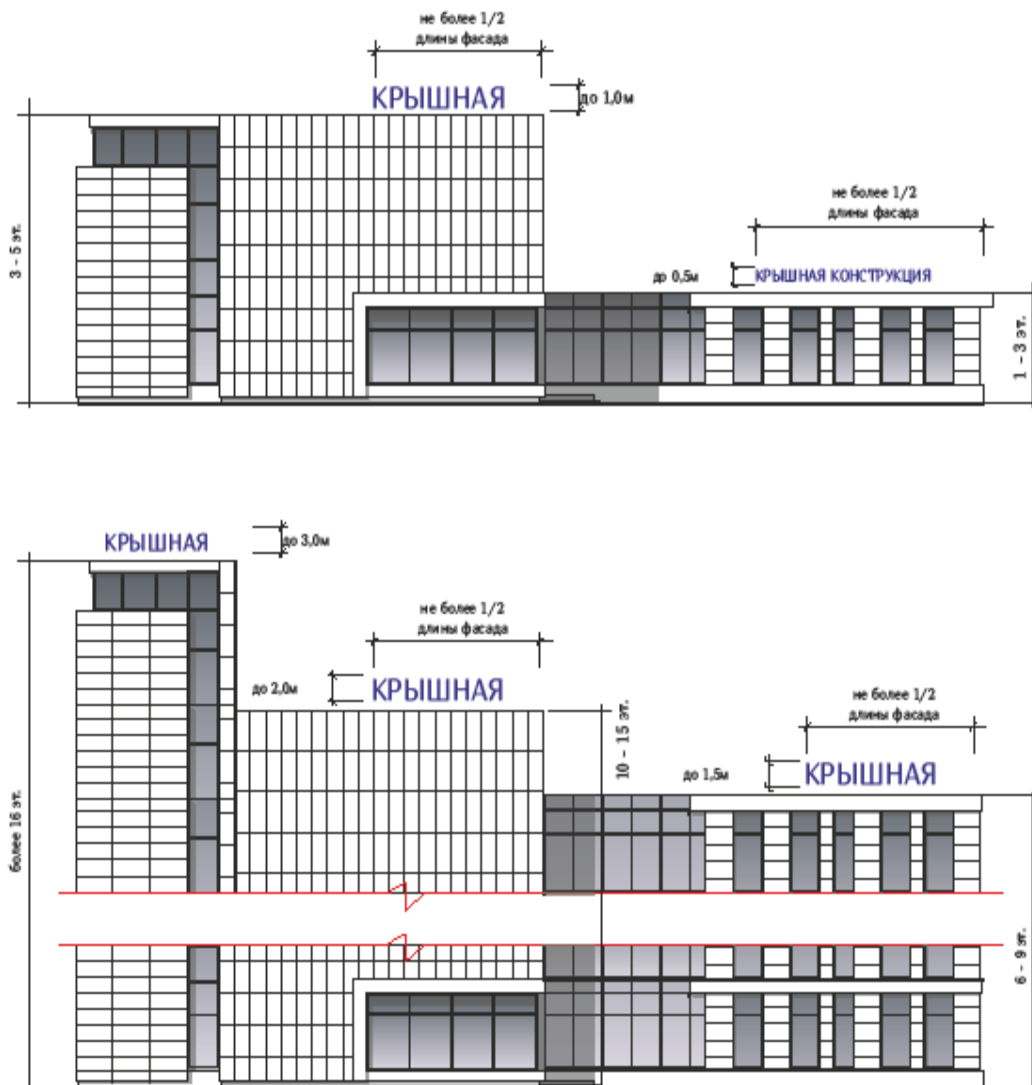
Торак урыннар чикләрендә, турыдан-туры бинага керү өстендә, шулай ук бер-берсеннән 10 метрдан да ким булмаган арада консоль корылмаларны урнаштыру рөхсәт ителми



# ТУҮБӨ КОРЫЛМАЛАРЫН РӨХСӨТ ИТЕЛГЭНЧЭ УРНАШТЫРУ

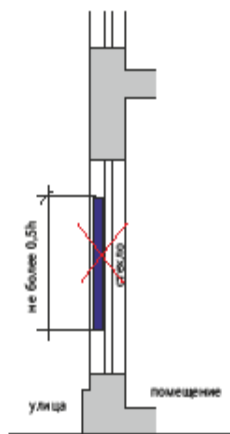
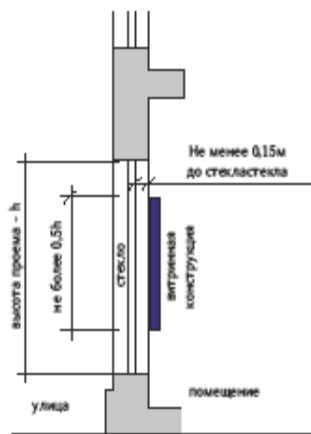
## УРНАШТЫРУ ПРИНЦИПЫ ҺӘМ РӨХСӨТ ИТЕЛГЭН ГАБАРИТЛАР

### ТОРАК БУЛМАГАН ОБЪЕКТЛАР

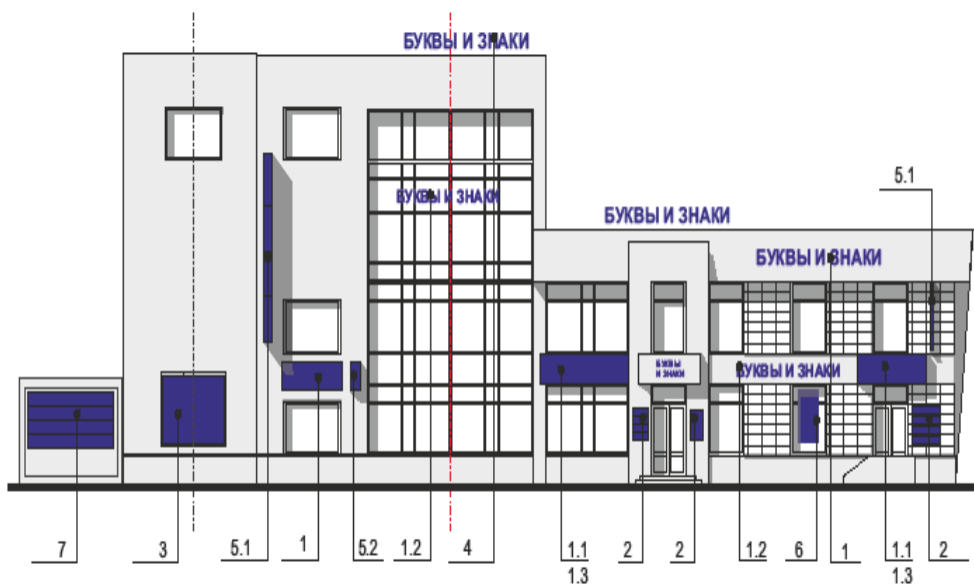


# ВИТРИНАЛЫ КОРЫЛМАЛАРНЫ РӨХСЭТ ИТЕЛГЭНЧЭ УРНАШТЫРУ

## УРНАШТЫРУ ПРИНЦИПЫ ҺӘМ РӨХСЭТ ИТЕЛГЭН ГАБАРИТЛАР



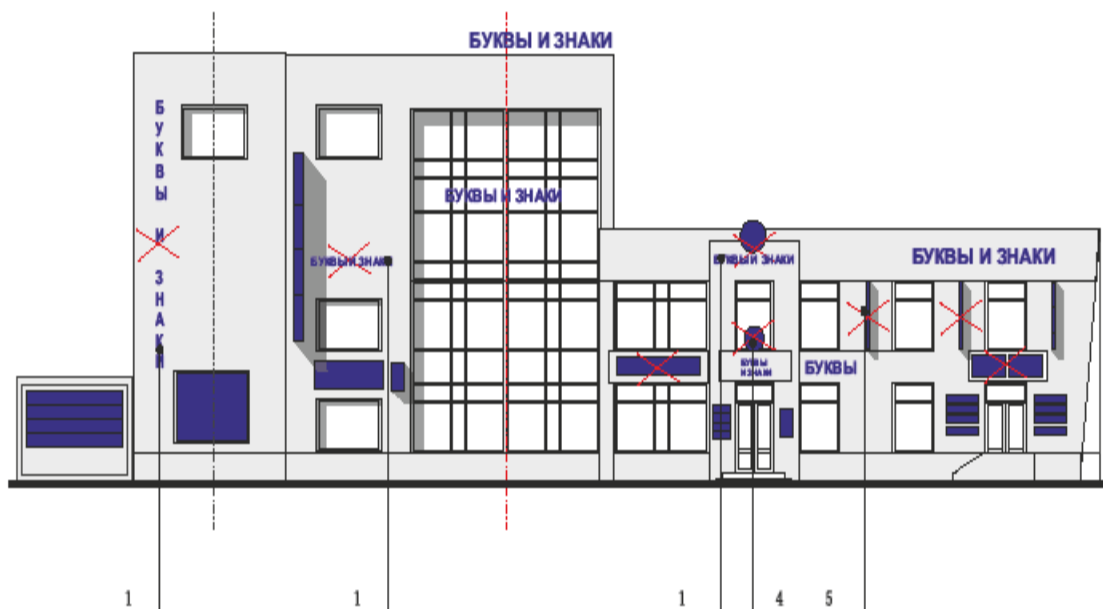
РӨХСӨТ ИТЕЛӨ



- ТИП 1 - диварлы корылма;
- 1.1 - фонлы корылма;
- 1.2- фонсыз корылма;
- 1.3 - яктылык тартмалары рәвшендөгө корылма;
- ТИП 2 – элмә;
- ТИП 3 – ддекоратив панно;
- ТИП 4 – түбә жайланмасы;
- ТИП 5 – консоль корылмасы;
- 5.1 – модулье;
- 5.2 – кече;
- ТИП 6 – витриналы корылма;
- ТИП 7 – койма белән әйләндереп алынган корылма

ТОРАК БУЛМАГАН БИНАЛАРДА  
МЭГЪЛУМАТ КОРЫЛМАЛАРЫН УРНАШТЫРУ

РӨХСӘТ ИТЕЛМИ

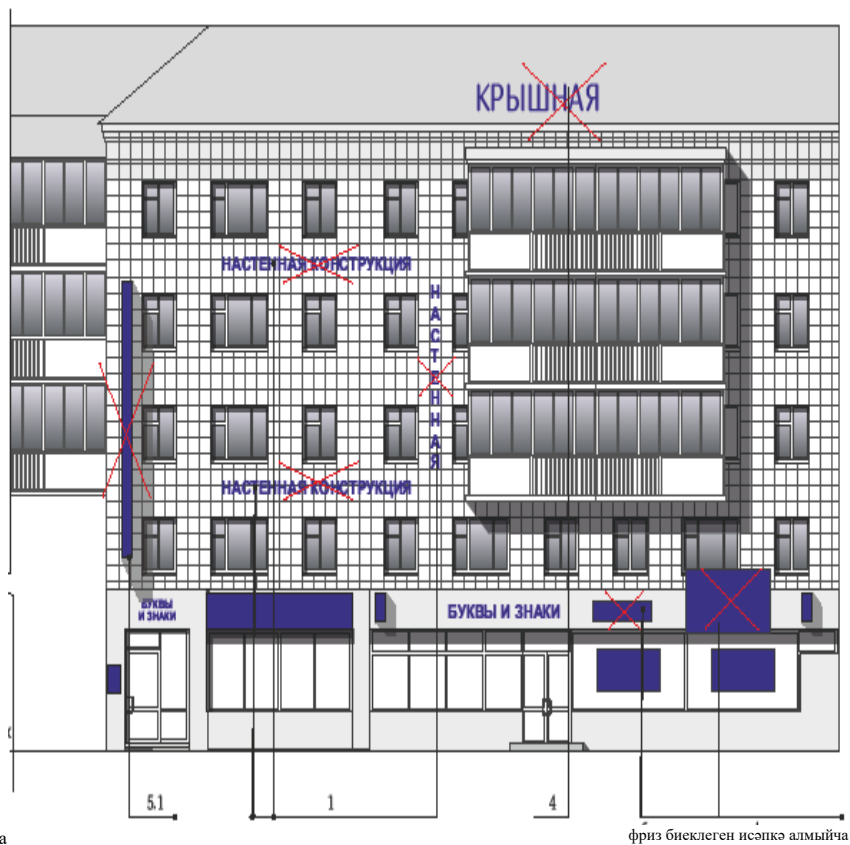


- ТИП 1 - диварлы корылма;
- 1.1 - фонлы корылма;
- 1.2 - фонсыз корылма;
- 1.3 - яктылык тартмалары рәвешендәге корылма;
- ТИП 2 - элмә;
- ТИП 3 - ддекоратив панно;
- ТИП 4 - түбә жайланмасы;
- ТИП 5 - консоль корылмасы;
- 5.1 - модулье;
- 5.2 - кече;
- ТИП 6 - витриналы корылма;
- ТИП 7 - койма белән әйләндереп алынган корылма

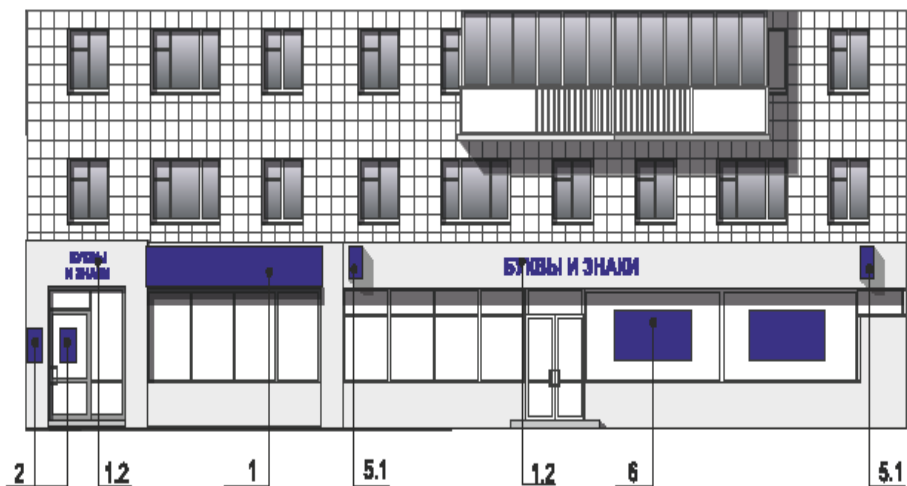
# ТОРАК БИНАЛАРДА МЭГЪЛУМАТ КОРЫЛМАЛАРЫН УРНАШТЫРУ

## РӨХСӨТ ИТЕЛМИ

- ТИП 1 - диварлы корылма;
- 1.1 - фонлы корылма;
- 1.2- фонсыз корылма;
- 1.3 - яктылык тартмалары рәвешендөгө корылма;
- ТИП 2 – элма;
- ТИП 3 – ддекоратив панно;
- ТИП 4 – түбә жайланмасы;
- ТИП 5 – консоль корылмасы;
- 5.1 – модулье;
- 5.2 – кече;
- ТИП 6 – витриналы корылма;
- ТИП 7 – койма белән әйләндереп алынган корылма



РӨХСӘТ ИТЕЛӨ



- ТИП 1 - диварлы корылма;
- 1.1 - фонлы корылма;
- 1.2- фонсыз корылма;
- 1.3 - яктылык тартмалары рәвешендөгә корылма;
- ТИП 2 – элма;
- ТИП 3 – ддекоратив панно;
- ТИП 4 – түбә жайланмасы;
- ТИП 5 – консоль корылмасы;
- 5.1 – модульле;
- 5.2 – кече;
- ТИП 6 – витриналы корылма;
- ТИП 7 – койма белән әйләндереп алынган корылма

КЕРҮ ТӨРКЕМЕ ФРИЗЫНДА ДИВАР ҚОРЫЛМАЛАРЫН  
УРНАШТЫРУ ПРИНЦИПЫ ҺӘМ РӨХСӨТ ИТЕЛГЭН ГАБАРИТЛАР

