



ПРИКАЗ

27.11.2017

г.Казань

БОЕРЫК

№ 833

Татарстан Республикасы Юстиция министрлыгында 2017 елның 19 декаберендә теркәлдә, № 4467

Татарстан Республикасы Хезмәт, халыкны эш белән тәэмин итү һәм социаль яклау министрлыгының «Техноген һәлакәтләр аркасында радиация тәэсиренә дучар булган гражданнарغا сәламәтлеккә китерелгән зыян өчен бер мәртәбә түләнә торган компенсация билгеләү буенча дәүләт хезмәте күрсәтүнең административ регламентын раслау турында» 2012 елның 10 июлендәге 543 номерлы боерыгына үзгәрешләр кертү турында

Техноген һәлакәтләр аркасында радиация тәэсиренә дучар булган гражданнарغا сәламәтлеккә китерелгән зыян өчен бер мәртәбә түләнә торган компенсация билгеләү буенча дәүләт хезмәте күрсәтү эшен камилләштерү максатларында, б о е р ы к б и р ә м:

Татарстан Республикасы Хезмәт, халыкны эш белән тәэмин итү һәм социаль яклау министрлыгының «Техноген һәлакәтләр аркасында радиация тәэсиренә дучар булган гражданнарغا сәламәтлеккә китерелгән зыян өчен бер мәртәбә түләнә торган компенсация билгеләү буенча дәүләт хезмәте күрсәтүнең административ регламентын раслау турында» 2012 елның 10 июлендәге 543 номерлы боерыгына (Татарстан Республикасы Хезмәт, халыкны эш белән тәэмин итү һәм социаль яклау министрлыгының 2015 елның 20 июлендәге 476 номерлы, 2016 елның 07 июнендәге 317 номерлы, 2017 елның 08 июнендәге 350 номерлы боерыклары нигезендә кертелгән үзгәрешләре белән) түбәндәге үзгәрешләрне кертәргә:

2 пунктны түбәндәге редакциядә баян итәргә:

«2. «Республика матди ярдәм (компенсация түлүүләре) үзәге» дәүләт казна учреждениесе директоры Р.Р.Фәйзуллинга Регламент нигезләмәләренәң тайпылышсыз үтәлүен тәмин итәргә.»;

Техноген һәлакәтләр аркасында радиация тәэсиренә дучар булган гражданның сәламәтлеккә китерелгән зыян өчен бер мәртәбә түләнгән торган компенсация билгеләү буенча дәүләт хезмәте күрсәтүенәң административ регламентын яңа редакциядә бәян итәргә (кушымтада бирелә).

Министр

Э.Ә. Зарипова

Татарстан Республикасы Хезмэт, халыкны эш белән тээмин итү һәм социаль яклау министрлыгының 2012 елның 10 июлендәге 543 номерлы боерыгы белән (Татарстан Республикасы Хезмэт, халыкны эш белән тээмин итү һәм социаль яклау министрлыгының 2017 елның 27 ноябрәндәге 833 номерлы боерыгы редакциясендә) расланды

**Техноген һәлакәтләр аркасында радиация тәэсиренә дучар булган
гражданнарға сәламәтлеккә китерелгән зыян өчен бер мәртәбә түләнгән
торган компенсация билгеләү буенча дәүләт хезмәте күрсәтүнең
административ регламенты**

1. ГОМУМИ НИГЕЗЛӘМӘЛӘР

1.1. Техноген һәлакәтләр аркасында радиация тәэсиренә дучар булган гражданнарға сәламәтлеккә китерелгән зыян өчен бер мәртәбә түләнгән торган компенсация билгеләү буенча дәүләт хезмәте күрсәтүнең әлеге административ регламенты (алга таба – Регламент) техноген һәлакәтләр аркасында радиация тәэсиренә дучар булган гражданнарға сәламәтлеккә китерелгән зыян өчен бер мәртәбә түләнгән торган компенсация билгеләү буенча дәүләт хезмәте күрсәтүнең (алга таба – дәүләт хезмәте) стандартын һәм тәртибен билгели.

1.2. Дәүләт хезмәтен алучылар:

1) Чернобыль һәлакәте аркасында инвалидка әйләнгән затлар, түбәндәгеләр исәбеннән:

читләштерү зонасы чикләрендә һәлакәт нәтижәләрен бетерүдә катнашкан яисә эксплуатацияләү эшләренә жәлеп ителгән яки Чернобыль АЭСындагы башка эшләрдә катнашкан гражданнар (шул исәптән вакытлыча жибәрелгән яисә командировкаланган);

махсус жыеннарға чакыртылган, зарарланган зона чикләрендә Чернобыль һәлакәте нәтижәләрен бетерү белән бәйле эшләр башкаруга жәлеп ителгән хәрби хезмәткәрләр һәм хәрби бурычлы кешеләр, урнашу урынына һәм башкарылган эшләренә бәйсез рәвештә, шулай ук читләштерү зонасында хезмәт иткән (итүче) эчке эшләр органнары, Янгынга каршы дәүләт хезмәте житәкчеләре һәм гади хәрби хезмәткәрләр составындагы затлар;

читләштерү зоналарынан эвакуацияләнгән һәм күчерү зонасынан күчерелгән яисә күрсәтелгән зоналардан эвакуацияләү турында карар кабул ителгәннән соң ирекле тәртиптә чыгып киткән гражданнар;

Чернобыль һәлакәте аркасында зыян күргән һәм кешеләрнең гомерен саклау өчен желек мие биргән гражданныр, желек миен трансплантацияләү вакытынан соң узган вакытка һәм аларда шуңа бәйле рәвештә инвалидлык үсеш алган вакытка бәйсез рәвештә;

2) 1957 елда «Маяк» житештерү берләшмәсендә авария һәм Тичә елгасына радиоактив калдыклар элэгү аркасында инвалидка әйләнгән затлар;

3) аеруча куркыныч бүлекчәләрдәге гражданныр, атом-төш коралын жир астында сынауларда, радиоактив матдәләрне жыю һәм күмү буенча эшләр уздыруда һәм тәэмин итүдә турыдан-туры катнашучылардан тыш;

4) аерча куркыныч бүлекчәләрдәге гражданныр исәбәндәге инвалидлар;

5) Чернобыль һәлакәте аркасында тукландыручысын югалткан гаиләләр, һәлак булган затның ата-анасы;

6) әлеге пунктның 2 пунктчасында күрсәтелгән гражданныр һәм «Маяк» житештерү берләшмәсендә авария аркасында радиация тәэсиренә бәйле рәвештә нурланыш авыруы һәм башка авырулар алган гражданныр исәбәндәге тукландыручысын югалткан гаиләләр, вафат булу 1957 елда «Маяк» житештерү берләшмәсендә авария һәм «Тичә» елгасына радиоактив калдыклар элэгү аркасында радиация тәэсире нәтижәсенә бәйле булган очракта;

7) шушы пунктның 3 пунктчасында күрсәтелгән гражданныр һәм атом-төш коралын жир астында сынауларда, радиоактив матдәләрне жыю һәм күмү буенча эшләр уздыруда һәм тәэмин итүдә турыдан-туры катнашучылар исәбәндәге тукландыручысын югалткан гаиләләр.

Гражданнырның әлеге пунктта күрсәтелгән категорияләре исәбәндәге, хәзерге вакытта хәрби хезмәткәрләр, эчке эшләр органнары, жинаять-үтәтү системасы учреждениеләре һәм органнары, Янгынга каршы дәүләт хезмәтенең янгынга каршы федераль хезмәте, наркотик чаралар һәм психотроп матдәләр әйләнешен тикшереп тору органнары, Россия Федерациясе таможня органнары хезмәткәрләре, алар исәбәндәге пенсионерлар, шул исәптән хәзер эшләми торган (эш урынына бәйсез рәвештә), күрсәтелгән федераль башкарма хакимият органнарының гражданлык персоналы, шулай ук федераль салым полициясе органнарыннан куылган затлар исәбәндәге пенсионерлар, шул исәптән эшләми торган (эш урынына бәйсез рәвештә), радиация тәэсиренә дучар булган затлар дәүләт хезмәте алучыларга керми.

1.3. Дәүләт хезмәте күрсәтү буенча мөрәжәгать итүчеләр булып Регламентның 1.2 пунктында күрсәтелгән дәүләт хезмәте алучылар яисә аларның законлы вәкилләре (законнарда каралган очракларда) яки дәүләт хезмәте алучылардан билгеләнгән тәртиптә рәсмиләштерелгән ышанычнамә нигезендә эш йөртүгә вәкаләт алган затлар (алга таба – мөрәжәгать итүче) тора.

1.4. Дәүләт хезмәте «Республикасы матди ярдәм (компенсация түләүләре) үзәге» дәүләт казна учреждениесе (алга таба – Үзәк) тарафыннан дәүләт хезмәте алучының даими яшәгән урыны буенча Татарстан Республикасы муниципаль районында яисә шәһәр округында Үзәк бүлегендә (алга таба – Үзәк бүлеге) күрсәтелә.

1.4.1. Үзәк бүлегенең урнашу урыны, белешмә телефоннары, электрон почта адресы турында мәгълүмат әлеге Регламентка белешмәлек кушымтада

күрсәтелде.

Үзәк бүлегенә эш графигы: көн саен, шимбә һәм якшәмбедән кала, Үзәк бүлегенә Үзәкнең эчке тәртип кагыйдәләрендә билгеләнә торган эш сәгәтләрендә.

Гаризалар кабул итү графигы: көн саен, шимбә һәм якшәмбедән кала, Үзәкнең эчке тәртип кагыйдәләрендә билгеләнә торган эш сәгәтләрендә.

1.4.2. Дәүләт хезмәте турында мәгълүмат түбәндәгечә алынырга мөмкин:

1) дәүләт хезмәте турында визуаль һәм текстлы мәгълүматлардан торган, Татарстан Республикасы Хезмәт, халыкны эш белән тәмин итү һәм социаль яклау министрлыгында (алга таба – Министрлык), Үзәк бүлекләрендә урнашкан дәүләт хезмәте турында мәгълүмат стендлары аша. Мәгълүмат стендларында урнаштырыла торган мәгълүмат шушы Регламентның 1.4.1, 2.1, 2.3, 2.4, 2.5, 2.8, 2.10, 2.11, 5.1 пунктларында (пунктчаларында) булган дәүләт хезмәте турында белешмәләренә үз эченә ала.

2) «Интернет» мәгълүмат-телекоммуникация челтәре ярдәмендә – (алга таба – «Интернет» челтәре):

Министрлыкның <http://mtsz@tatarstan.ru> рәсми сайтында;

Татарстан Республикасы Дәүләти һәм муниципаль хезмәтләр порталында (<http://uslugi.tatar.ru/>);

Дәүләти һәм муниципаль хезмәтләренә (функцияләренә) бердәм порталында (<http://www.gosuslugi.ru/>);

3) Үзәк бүлегенә, Үзәккә, Министрлыкка телдән мөрәжәгать иткәндә (шәхсән яки телефоннан);

4) Үзәк бүлегенә, Үзәккә, Министрлыкка язмача мөрәжәгать иткәндә (шул исәптән электрон документ рәвешендә)(<http://mtsz@tatar.ru>).

1.4.3. Дәүләт хезмәте күрсәтү мәсьәләләре буенча мәгълүмат Үзәк бүлеге биналарындагы мәгълүмат стендларында урнаштырыла.

1.5. Дәүләт хезмәте түбәндәгеләргә нигезләнәп күрсәтелә:

«Чернобыль АЭСында һәлакәт аркасында радиация тәэсиренә дучар булган гражданның социаль яклау турында» 1991 елның 15 маендагы 1244-1 номерлы Россия Федерациясе Законы (алга таба – 1244-1 номерлы РФ Законы) («Ведомости Съезда народных депутатов и Верховного Совета РСФСР», 1991, № 21, 699 ст., кертелгән үзгәрешләрен исәпкә алып);

Россия Федерациясе Югары Советының «Чернобыль АЭСында һәлакәт аркасында радиация тәэсиренә дучар булган гражданның социаль яклау турында» РСФСР Законы гамәленә аеруча куркыныч бүлекчәләрдәге гражданның кагылуы турында» 1991 елның 27 декабрдәге 2123-1 номерлы карары (алга таба – 2123-1 номерлы РФ ЮС карары) (Ведомости Съезда народных депутатов РСФСР и Верховного Совета РСФСР, 1992, № 4, 138 ст., кертелгән үзгәрешләрен исәпкә алып);

«1957 елда «Маяк» житештерү берләшмәсендә авария һәм Тичә елгасына радиоактив калдыклар элгү аркасында радиация тәэсиренә дучар булган Россия Федерациясе гражданның социаль яклау турында» 1998 елның 26 ноябрдәге 175-ФЗ номерлы Федераль закон (алга таба – 175-ФЗ номерлы Федераль закон)(Россия Федерациясе Законнар жыйнагы, 1998, № 48, 5850 ст., кертелгән

үзгәрешләрен исәпкә алып);

«Персональ мәгълүматлар турында» 2006 елның 27 июлендәге 152-ФЗ номерлы Федераль закон (алга таба – № 152-ФЗ Федераль закон) (Россия Федерациясе Законнар җыентыгы, 2006, № 31, 3451 ст., кертелгән үзгәрешләрен исәпкә алып);

«Дәүләти һәм муниципаль хезмәтләр күрсәтүне оештыру турында» 2010 елның 27 июлендәге 210-ФЗ номерлы Федераль закон (алга таба – 210-ФЗ номерлы Федераль закон), (Россия Федерациясе Законнар җыентыгы, 2010, № 31, 4179 ст., кертелгән үзгәрешләрен исәпкә алып);

«Электрон имза турында» 2011 елның 6 апрелендәге 63-ФЗ номерлы Федераль закон (алга таба – 63-ФЗ номерлы Федераль закон) (Россия Федерациясе Законнар җыентыгы, 2011, № 15, 2036 ст., кертелгән үзгәрешләрен исәпкә алып);

Россия Федерациясе Президентының «Дәүләт белән идарә итү системасын камилләштерүнең төп юнәлешләре турында» 2012 елның 7 маендагы 601 номерлы указы (алга таба – РФ Президентының 601 номерлы Указы) (Россия Федерациясе Законнар җыентыгы, 2012, № 19, 2338 ст.);

Гражданның Чернобыль һәлакәте аркасында сәламәтлеккә китерелгән зыян өчен компенсацияләр, савыктыруга компенсацияләр, шулай ук тукландыручысын югалткан гаиләләргә компенсацияләр бирү буенча Россия Федерациясе Хөкүмәтенең «Чернобыль АЭСында һәлакәт аркасында радиация тәэсиренә дучар булган гражданның социаль булышлык күрсәтү турында» 2004 елның 31 декабрендәге 907 номерлы белән расланган кагыйдәләр (алга таба – Кагыйдәләр) (Россия Федерациясе Законнар җыентыгы, 2005, № 2,164 ст., кертелгән үзгәрешләрен исәпкә алып);

«Чернобыль АЭСында һәлакәт аркасында радиация тәэсиренә дучар булган гражданның социаль яклау турында» Россия Федерациясе законнда, «1957 елда «Маяк» житештерү берләшмәсендә авария һәм Тичә елгасына радиоактив калдыклар элгү аркасында радиация тәэсиренә дучар булган Россия Федерациясе гражданның социаль яклау турында» Федераль законда һәм «Семипалат полигонында атом-төш сынау-лары аркасында радиация тәэсиренә дучар булган гражданның социаль гарантияләр турында» Федераль законда күздә тотылган зыянны каплау һәм гражданның социаль ярдәм чаралары күрү буенча Россия Федерациясе чыгым йөкләмәләрен финанс ягыннан тәмин итүнең Россия Федерациясе Хөкүмәтенең 2005 елның 30 августындагы 542 номерлы карары белән расланган кагыйдәләре (Россия Федерациясе Законнар җыентыгы, 2005, №36, 3707 ст., кертелгән үзгәрешләрен исәпкә алып);

Татарстан Республикасы Министрлар Кабинетының «Торак урынга һәм коммуналь хезмәтләргә һәм айлык акчалата түләүләр түләүгә субсидияләр бирү системасында мәгълүмати хезмәттәшлек турында» 2005 елның 22 гыйнварындагы 20 номерлы карары («Татарстан Республикасы Министрлар Кабинеты карарлары һәм боерыклары һәм республика башкарма хакимият органнары норматив актлары җыентыгы», 2005, № 5, 0156 ст., кертелгән үзгәрешләрен исәпкә алып);

Татарстан Республикасы Министрлар Кабинетының «Республика матди ярдәм (компенсация түләүләре) үзгәртү булдыру турында» 2005 елның 20 июнендәге 296 номерлы карары (алга таба – 296 номерлы ТР МК карары)

(«Татарстан Республикасы Министрлар Кабинеты карарлары һәм боерыклары һәм республика башкарма хакимият органнары норматив актлары жыентыгы» журналы, 2005, № 25, 0593 ст.);

Татарстан Республикасы Министрлар Кабинетының «Татарстан Республикасы Хезмәт, халыкны эш белән тәэмин итү һәм социаль яклау министрлыгы мәсьәләләре» 2007 елның 15 августындагы 388 номерлы карары («Татарстан Республикасы Министрлар Кабинеты карарлары һәм боерыклары һәм республика башкарма хакимият органнары норматив актлары жыентыгы» журналы, 2007, № 33, 1178 ст., кертелгән үзгәрешләрен исәпкә алып);

Татарстан Республикасы Министрлар Кабинетының «Татарстан Республикасы дәүләт хакимияте башкарма органнары тарафыннан дәүләт хезмәтләре күрсәтүнең административ регламентларын эшләү һәм раслау тәртибен раслау турында һәм Татарстан Республикасы Министрлар Кабинетының аерым карарларына үзгәрешләр кертү хакында» 2010 елның 02 ноябрәндәге 880 номерлы карары белән расланган Татарстан Республикасы дәүләт хакимияте башкарма органнары тарафыннан дәүләт хезмәтләре күрсәтүнең административ регламентларын эшләү һәм раслау тәртибе (алга таба – 880 номерлы ТР МК карары белән расланган Тәртип) («Татарстан Республикасы Министрлар Кабинеты карарлары һәм боерыклары һәм республика башкарма хакимият органнары норматив актлары жыентыгы» журналы, 2010, № 46, 2144 ст., кертелгән үзгәрешләрен исәпкә алып);

1.6. Бу регламентта түбәндәге терминнар һәм билгеләмәләр кулланыла:

техник хата – дәүләт хезмәтен күрсәтүче учреждение тарафыннан жибәрелгән һәм документка (дәүләт хезмәте нәтижәсендә) кертелгән белешмәләрнең, белешмәләр кертүгә нигез булган документлардагы белешмәләрнең ярашсызлыгына китергән хата (язу, басма хата, грамматик яки арифметик хата).

дәүләти һәм муниципаль хезмәтләр күрсәтүнең күпфункцияле үзегенә читтән торып эшләү урыны – муниципаль районнарның авыл жирлекләрендә документларны кабул итү һәм тапшыру, мөрәжәгать итүчеләрне консультацияләү тәрәзәсе.

Бу Регламентта дәүләт хезмәте күрсәтү турында гариза дигәндә (алга таба – гариза) 210-ФЗ номерлы Федераль законның 2 статьясының 1 пунктында каралган дәүләт хезмәте күрсәтү турында гарызнамә аңлашыла. Гаризаның киңәш ителә торган рәвешә шушы Регламентның 1 нче кушымтасында китерелде.

2. Дәүләт хезмәте күрсәтү стандарты

Дәүләт хезмәте күрсәтү стандартына карата таләпнең аталышы	Стандартка карата таләпләр эчтәлегә	Дәүләт хезмәтен яки таләп билгели торган норматив акт
2.1. Дәүләт хезмәтенә аталышы	Техноген һәлакәтләр аркасында радиация тәэсиренә дучар булган гражданның сәламәтлеккә китерелгән зыян өчен бер мәртәбә түләнгән торган компенсация (алга таба – компенсация) билгеләү	1244-1 номерлы РФ Законының 39 ст. 2, 4 өл.; Кагыйдәләрнең 1 п. икенче абзацы
2.2. Дәүләт хезмәтен турыдан-туры күрсәтүче башкарма хакимият органы (учреждениесе) исеме	Татарстан Республикасы муниципаль районында яисә шәһәр округында «Республика матди ярдәм (компенсация түләүләре) үзәге» дәүләт казна учреждениесе бүлегә	Кагыйдәләрнең 2 п.
2.3. Дәүләт хезмәтен күрсәтү нәтижәсенә тасвирлама	Компенсация билгеләү турында (билгеләүдән баш тарту турында) карар	1244-1 номерлы РФ Законының 39 ст. 2, 3, 4 өл.; 175-ФЗ номерлы Федераль закон; РФ ЮС 2123-1 номерлы карары; Кагыйдәләр
2.4. Дәүләт хезмәтен күрсәтү чоры, шул исәптән дәүләт хезмәтен күрсәтүдә катнашучы оешмаларга мөрәжәгать итү зарурлыгын исәпкә алып,	Компенсация билгеләү турында (билгеләүдән баш тарту турында) карар гариза һәм документлар килгән көннән башлап биш эш көне эчендә кабул ителә. Дәүләт хезмәте күрсәтү чорын туктатып торы каралмаган	

<p>Россия Федерациясе законнарында туктатып тору мөмкинлеге каралган очракта дәүләт хезмәте күрсәтүне туктатып тору чоры</p>		
<p>2.5. Закон яисә бүтән норматив хокукый актлар нигезендә дәүләт хезмәтен, шулай ук дәүләт хезмәтен күрсәтү буенча кирәкле һәм зарури хезмәтләр күрсәтү өчен зарури, мөрәжәгать итүче тарафыннан тапшырылырга тиешле документларның тулы исемлеге, аларны, шул исәптән электрон рәвештә, мөрәжәгать итүче тарафыннан алу ысуллары, аларны тапшыру тәртибе</p>	<p>1. Компенсация билгеләү турында гариза (почта адресын яисә дәүләт хезмәтен алучы тарафыннан кредит оешмасында ачтырылган счет реквизитларын күрсәтеп) (әлеге Регламентның 1 нче кушымтасы). Опекун (попечитель) дәүләт хезмәте алучыга акча күчерү өчен югарыда күрсәтелгән кредит оешмасында опекун (попечитель) тарафыннан ачтырылган номинал счет реквизитларын күрсәтә.</p> <p>2. Социаль ярдәм чараларына хокук бирә торган таныклык күчермәсе.</p> <p>Әлеге Регламентның 1.2 пунктының 1, 2, 4 пунктчаларында күрсәтелгән гражданныр өстәмә рәвештә Чернобыль АЭСында һәлакәт («Маяк» ЖБ авария, аеруча куркыныч бүлекчәләрдәге эшләрдә катнашу) аркасында инвалидлык билгеләнү фактын раслаучы белешмәне тапшыра.</p> <p>Әлеге Регламентның 1.2 пунктының 5, 6, 7 пунктчаларында күрсәтелгән гражданныр өстәмә рәвештә түбәндәгеләрне тапшыра:</p> <p>тукландыручының вафат булуының Чернобыль һәлакәте («Маяк» ЖБ авария, аеруча куркыныч бүлекчә эшләрендә катнашу) нәтижәсенә бәйле булуын билгеләү турында</p>	<p>Кагыйдәләрнең 2, 3, 4 пп.</p>

ведомствоара эксперт советыннан (хәрби-табиблык комиссиясеннән) бәяләмә күчermәсе;

гаиләнең хезмәткә сәләтсез әгъзаларының вафат булган тукландыручының иждивениесендә тору фактын раслаучы белешмәләрне үз эченә алган документлар.

Опекун (попечитель) саналган документларга өстәмә рәвештә жирле үзидарә органынан балага опекун (попечитель) билгеләү турында карарның таныкланган күчermәсен тапшыра.

Дәүләт хезмәте алучы Россия Федерациясе гражданын паспорттын күрсәтә.

Дәүләт хезмәте алучыларның законлы вәкилләре (законнарда каралган очракларда) яисә дәүләт хезмәте алучылар тарафыннан вәкаләт алган затлар өстәмә рәвештә дәүләт хезмәте алучының мәнфәгатьләрен кайгыртуга үзләренең вәкаләтле булуын дәлилләүче документларның күчermәләрен тапшыра.

Мөрәжәгать итүче мөрәжәгать иткәндә шәхесен таныклаучы документны күрсәтә.

Документларның күчermәләре, әгәр алар Россия Федерациясе законнарында билгеләнгән тәртиптә таныкланмаган булса, төп нөсхәләре белән бергә күрсәтелә һәм Үзәк бүлеге белгече тарафыннан таныклана.

Гаризаны почта аша жибергәндә аңа теркәлә торган документларның күчermәләре (шәхес таныклаучы документ күчermәсеннән тыш) Россия Федерациясе законнары нигезендә таныкланган булырга тиеш.

Дәүләт хезмәте алу буенча гариза бланкын мөрәжәгать

	<p>итүче Үзек бүлегенә шәхсэн мөрәжәгать иткәндә алырга мөмкин. Гариза бланкының электрон рәвешә Министрлыкның рәсми сайтында урнаштырылган.</p> <p>Гариза һәм аңа теркәлә торган документлар мөрәжәгать итүче тарафыннан кәгазьдә яисә почта аша хат итеп тапшырылырга (жибәрелергә) мөмкин.</p> <p>Гариза һәм документлар шулай ук мөрәжәгать итүче тарафыннан көчәйтелгән квалификацияле электрон имза белән имзаланган электрон документ рәвешендә, гомуми файдаланудагы мәгълүмат-телекоммуникация челтәре аша, шул исәптән «Интернет» челтәре аша да тапшырылырга (жибәрелергә) мөмкин.</p>	
<p>2.6. Норматив хокукый актлар нигезендә дәүләт хезмәтен күрсәтү өчен зарури, дәүләт органнары, жирле үзидарә органнары һәм бүтән оешмалар карамагында булган һәм мөрәжәгать итүче аларны үзе тапшырырга хокуклы булган документларның тулы исемлеге, шулай ук, мөрәжәгать итүче тарафыннан аларны алу ысуллары, аларны тапшыру тәртибе, шул исәптән электрон рәвештә;</p>	<p>Ведомствоара хезмәттәшлек каналлары аша түбәндәге белешмәләрне раслаучы документлар алына:</p> <p>балалар тууны дәүләт теркәвенә алу турында (гражданлык хәле актларын теркәү органнарыннан);</p> <p>гаилә коруны дәүләт теркәвенә алу турында (гражданлык хәле актларын теркәү органнары органнарыннан соратыла);</p> <p>тукландыручының вафат булуы турында (гражданлык хәле актларын теркәү органнарыннан соратыла);</p> <p>Россия Федерациясе Пенсия фонды территориаль органыннан пенсия алу факты турында (Россия Федерациясе Пенсия фонды территориаль органыннан соратыла).</p> <p>Мөрәжәгать итүче шушы пункттагы белешмәләрдән торучы документларны, шул исәптән мөмкинлек булганда электрон рәвештә, тапшырырга хокуклы.</p> <p>Югарыда күрсәтелгән белешмәләрне үз эченә алган</p>	<p>143-ФЗ номерлы Федераль закон; Кагыйдәләрнең 3 п.</p>

<p>элеге документлар белән эш итүче дәүләт органы, жирле үзидарә органы яисә оешма</p>	<p>документларның мөрәжәгать итүче тарафыннан тапшырылмавы мөрәжәгать итүчегә дәүләт хезмәте күрсәтүдән баш тарту өчен нигез була алмый.</p> <p>Мөрәжәгать итүче тапшырырга хокуклы булган документларны алу ысуллары һәм тапшыру тәртибе шушы Регламентның 2.5 пунктында билгеләнде.</p> <p>Мөрәжәгать итүчедән югарыда санап үтелгән, дәүләт хезмәтләре һәм муниципаль хезмәтләр күрсәтүче органнар, бүтән дәүләт органнары, жирле үзидарә органнары яисә дәүләт хезмәтләре һәм муниципаль хезмәтләр күрсәтүдә катнашучы дәүләт органнарына яисә жирле үзидарә органнарына буйсына торган оешмалар карамагында булган документларны тапшыруын таләп итү рөхсәт ителми</p>	
<p>2.7. Дәүләт хезмәте күрсәтү буенча, норматив хокукий актларда каралган очрактарда, алар белән килештерү таләп ителә торган һәм бу гамәл дәүләт хезмәтен күрсәтүче башкарма хакимият органы тарафыннан гамәлгә ашырыла торган дәүләт хакимияте органнарының һәм аларның структур бүлекчәләренең исемлегенә</p>	<p>Килештерү таләп ителми</p>	
<p>2.8. Дәүләт хезмәте</p>	<p>1. Шушы Регламентның 2.5 пунктында күрсәтелгән</p>	

<p>күрсәтү өчен зарури документларны кабул итүдән баш тарту нигезләренен тулы исемлеге</p>	<p>документлар исемлегендә күрсәтелгән документның тапшырылмавы.</p> <p>2. Үзәк бүлегенә 63-ФЗ һәм 210-ФЗ номерлы Федераль законнар таләпләренә туры китереп, электрон имза белән имзаланмаган (таныкланмаган) электрон документлар рәвешендә гариза һәм документлар (документларның күчермәләрен) тапшыру.</p> <p>3. Документларда бетерелгән, өстәп язылган урыннарның, сызылган сүзләренен һәм төзәтмәләренен билгеләнгән тәртиптә таныкланмаган булуы.</p> <p>4. Мөрәжәгать итүченен дәүләт хезмәте алучының яшәү урынына карамаган Үзәк бүлегенә мөрәжәгать итүе.</p> <p>5. Әлеге Регламентның 1.3 пунктында күрсәтелмәгән затның мөрәжәгать итүе</p>	
<p>2.9. Дәүләт хезмәте күрсәтүне туктатып тору яисә дәүләт хезмәте күрсәтүдән баш тарту нигезләренен тулы исемлеге</p>	<p>Дәүләт хезмәте күрсәтүне туктатып тору өчен нигезләр каралмаган.</p> <p>Ялган (төгәл булмаган) белешмәләрдән торучы документларны тапшыру дәүләт хезмәте күрсәтүдән баш тарту өчен нигез булып тора</p>	
<p>2.10. Дәүләт хезмәтен күрсәткән өчен алына торган дәүләт пошлинасын яки бүтән төрле түләүне алу тәртибе, аның күләме һәм алыну нигезләре</p>	<p>Дәүләт хезмәте түләүсез нигездә күрсәтелә</p>	
<p>2.11. Дәүләт хезмәте күрсәтү өчен кирәкле һәм</p>	<p>Зарури һәм мәжбүри хезмәтләр күрсәтү таләп ителми.</p>	

<p>зарури булып саналучы хезмэтләрне күрсәтү өчен түләү алу тәртибе, аның күләме һәм алу нигезләре, мондый түләү күләмен хисаплау методикасы турында мәгълүматны да кертеп</p>		
<p>2.12. Дәүләт хезмәте күрсәтү турында гариза тапшырганда яисә мондый хезмәтләр күрсәтү нәтижәләрен алганда чират көтүнең максималь чоры</p>	<p>Дәүләт хезмәте күрсәтү турында гариза тапшырганда һәм мондый хезмәтләр күрсәтү нәтижәсен алганда чират көтүнең максималь вакыты – 15 минуттан артык түгел. Дәүләт хезмәте алучы аерым категорияләр өчен чират билгеләнмәгән.</p>	<p>601 номерлы РФ Президенты Указының 1 п.</p>
<p>2.13. Мөрәжәгать итүченең дәүләт хезмәте күрсәтү турында гарызнамәсен, шул исәптән электрон рәвештә, теркәү чоры</p>	<p>Гариза һәм документлар килгән көнне. Гариза һәм документлар (документларның күчермәләре) электрон документлар рәвешендә ял көннәрендә яисә эшләми торган бәйрәм көннәрендә килгән очракта, – Үзәк бүлегенең ял көннәнән яисә эшләми торган бәйрәм көннәнән соңгы беренче эш көнендә</p>	
<p>2.14. Дәүләт хезмәте күрсәтелә торган биналарга, мөрәжәгать итүчеләрнең көтү һәм аларны кабул итү урыннарына карата, шул исәптән аталган объектларның</p>	<p>Дәүләт хезмәтен күрсәтү янгына каршы система һәм янғын сүндерү системасы, документларны рәсмиләштерү өчен кирәкле мебель, мәгълүмат стендлары белән тәмин ителгән биналарда гамәлгә ашырыла. Инвалидлар өчен хезмәт күрсәтелә торган урынга киртәләрсез үтеп керү, шул исәптән объектларга каршылыкларсыз үтеп керү һәм чыгу мөмкинлеге, шулай ук, хезмәт күрсәтелә торган урынга үтеп керү максатларында,</p>	

<p>инвалидларны социаль яклау турында Россия Федерациясе законнары нигезендә инвалидлар өчен файдалану мөмкинлеген тәэмин итүгә, мондый хезмәтләр күрсәтү турында визуаль, текстлы һәм мультимедияле мәгълүматлар урнаштыруга һәм рәсмиләштерүгә карата таләпләр</p>	<p>объект буенча мөстәкыйль хәрәкәт итү мөмкинлеге тәэмин ителә.</p> <p>Дәүләт хезмәте күрсәтү турында визуаль, текстлы һәм мультимедияле мәгълүмат мөрәжәгать итүчеләр өчен уңайлы урыннарда, шул исәптән инвалидларның чикләнгән мөмкинлекләрен исәпкә алып, урнаштырыла</p>	
<p>2.15. Дәүләт хезмәтенә үтемле һәм сыйфатлы булу күрсәткечләре, шул исәптән дәүләт хезмәте күрсәтелгәндә мөрәжәгать итүченә вазыйфай затлар белән бергәләп эшләргә туры килгән очраклар саны һәм аларның давамлылыгы, дәүләт хезмәтен дәүләти һәм муниципаль хезмәтләр күрсәтүнең күпфункцияле үзәкләрендә, дәүләти һәм муниципаль хезмәтләр</p>	<p>Дәүләт хезмәте күрсәтүнең үтемле булу күрсәткечләре түбәндәгеләрдән гыйбарәт:</p> <p>Үзәк бүлекләре бүлмәләренең жәмәгать транспортынан файдалану зонасында урнашуы;</p> <p>кирәкле санда белгечләр, шулай ук мөрәжәгать итүчеләрдән документлар кабул итү гамәлгә ашырыла торган урыннар булуы;</p> <p>мәгълүмат стендларында, «Интернет» челтәрендә, Министрлыкның рәсми сайтында, Татарстан Республикасы Дәүләти һәм муниципаль хезмәтләр порталында, Бердәм дәүләти һәм муниципаль хезмәтләр порталында дәүләт хезмәте күрсәтү ысуллары, тәртибе, чорлары турында тулы мәгълүматлар булуы;</p> <p>электрон рәвештә гариза тапшыру мөмкинлеге;</p> <p>инвалидларга инвалидлар өчен бинаның үтемле булуын</p>	<p>880 номерлы ТР МК карары белән расланган Тәртипнең 2.4 п.;</p> <p>601 номерлы РФ Президенты Указының 1 п.</p>

<p>күрсәтүнең күпфункцияле үзәкләренең читтән торып эшләү урыннарында алу мөмкинлеге, дәүләт хезмәте күрсәтү барышы турында мәгълүмат алу мөмкинлеге, шул исәптән мәгълүмат-коммуникация технологияләреннән файдаланып</p>	<p>тәэмин итүгә бәйле булмаган, аларга башка затлар белән тигез дәрәжәдә хезмәтләр алуга комачау итүкән бүтән каршылыкларны үтүдә ярдәм күрсәтү.</p> <p>Дәүләт хезмәте күрсәтүнең сыйфатлы булу күрсәткечләре түбәндәгеләрдән гыйбарәт:</p> <p>документларны кабул итү һәм карау чорлары саклану; дәүләт хезмәте нәтижәсен алу чоры саклану; белгечләрнең Регламентны бозуына карата прецедентлар (нигезле шикаятьләр) булмау; мөрәжәгать итүченең Үзәк бүлеге белгечләре белән бергәләп эшләргә туры килгән очраклар саны: дәүләт хезмәте күрсәтү өчен зарури документлар турыдан-туры тапшырылганда, – икедән артык түгел (консультацияләрне исәпкә алмыйча); дәүләт хезмәте күрсәтү өчен зарури документлар почта аша жиберелгәндә, – бердән артык түгел (консультацияләрне исәпкә алмыйча).</p> <p>Дәүләт хезмәте күрсәтелгәндә мөрәжәгать итүченең Үзәк бүлеге белгече белән бер мәртәбә эш итүенең дәвамлылыгы 15 минуттан артмый.</p> <p>Дәүләт хезмәте күрсәтү, дәүләт хезмәте күрсәтүгә гариза тапшыруны да кертеп, күпфункцияле үзәктә, күпфункцияле үзәкнең читтән торып эшләү урыннарында гамәлгә ашырылмый.</p> <p>Дәүләт хезмәте күрсәтү барышы турында мәгълүмат мөрәжәгать итүче тарафыннан http://mtsz.tatarstan.ru/ сайтыннан, Бердәм дәүләти һәм муниципаль хезмәтләр порталыннан алынырга мөмкин</p>	
--	--	--

2.16. Электрон рәвештә дәүләт хезмәте күрсәтү үзенчәлекләре	Гариза һәм документлар (документларның күчермәләре) Үзәк бүлегенә 63-ФЗ номерлы һәм 210-ФЗ номерлы Федераль законнар таләпләренә туры китереп, электрон имза белән имзаланган (таныкланган) электрон документлар рәвешендә жиһәрелергә мөмкин	63-ФЗ номерлы Федераль закон; 210-ФЗ номерлы Федераль закон
---	---	---

3. Административ процедураларның (гамәлләрнең) составы, эзлеклелеге һәм чорлары, аларны үтәү тәртибенә карата таләпләр, шул исәптән административ процедураларны (гамәлләрне) электрон рәвештә башкару үзенчәлекләре, шулай ук административ процедураларны дәүләти һәм муниципаль хезмәтләр күрсәтүнең күпфункцияле үзәге, күпфункцияле үзәкнең читтән торып эшләү урыннарында башкару үзенчәлекләре

3.1. Дәүләт хезмәте күрсәтелгәндә гамәлләрнең эзлеклелегенә тасвирлама

3.1.1. Компенсация билгеләү буенча дәүләт хезмәте күрсәтү түбәндәге процедураларны үз эченә ала:

1) мөрәжәгать итүчене консультацияләү, аңа ярдәм күрсәтү, шул исәптән дәүләт хезмәте күрсәтү буенча кирәкле документларны рәсмиләштерү өлешендә;

2) компенсация билгеләү буенча документлар жыелмасын кушып, гаризаны кабул итү һәм теркәү, яисә документларны кабул итүдән баш тарту;

3) мәгълүматлар алу, ведомствоара гарызнамәләр формалаштыру һәм дәүләт хезмәте күрсәтүдә катнашучы органнарга жибәрү;

4) компенсация билгеләү турында (билгеләүдән баш тарту турында) карар әзерләү һәм кабул итү;

5) мөрәжәгать итүчегә дәүләт хезмәте күрсәтү нәтижәсен бирү;

6) техник хатаны (язу, басма хатасын, грамматик яки арифметик хатаны) төзәтү.

3.1.2. Дәүләт хезмәте күрсәтү буенча гамәлләрнең эзлеклелеге турында блок-схема шушы Регламентның 2 нче кушымтасында күрсәтелде.

3.2. Мөрәжәгать итүчене консультацияләү, аңа ярдәм күрсәтү, шул исәптән дәүләт хезмәте күрсәтү буенча кирәкле документларны рәсмиләштерү өлешендә

Мөрәжәгать итүче шәхсән, телефон аша, почта, электрон почта ярдәмендә, шул исәптән, техник мөмкинлек булганда, Татарстан Республикасы дәүләти һәм муниципаль хезмәтләр порталы аша, һәм (яисә) хат белән Үзәк бүлегенә дәүләт хезмәте алу тәртибе турында консультацияләр алу өчен мөрәжәгать итә.

Үзәк бүлеге белгече шәхсән, телефон аша, почта, электрон почта ярдәмендә һәм (яисә) Татарстан Республикасы дәүләти һәм муниципаль хезмәтләр порталы аша, гариза бирүченең мөрәжәгать итү ысулына карап, мөрәжәгать итүчене консультацияли, шул исәптән дәүләт хезмәтен алу өчен кирәкле документларның составы, рәвеше һәм эчтәлегенә буенча, гариза бланкын бирә һәм, зарурлык булганда, мөрәжәгать итүчегә ярдәм күрсәтә, шул исәптән дәүләт хезмәте күрсәтү өчен зарури документларны рәсмиләштерү өлешендә.

Шушы пунктта билгеләнә торган процедура гариза кергән көндә башкарыла.

Процедураның нәтижәсе: консультацияләү, тапшырылган документларның составы, рәвеше һәм эчтәлегенә буенча кисәтүләр, мөрәжәгать итүчегә ярдәм күрсәтү, шул исәптән дәүләт хезмәте күрсәтү өчен зарури документларны рәсмиләштерү өлешендә.

3.3. Компенсация билгеләү буенча документлар жыелмасын кушып, гаризаны кабул итү һәм теркәү, яисә документларны кабул итүдән баш тарту.

3.3.1. Мөрәжәгать итүче компенсация билгеләү турында гаризаны Үзәк

бүлеклөрөнө, элеге Регламентның 2.5 пунктына туры китереп, документлар күчөрмөлөрөн кушып тапшыра.

Гариза һәм аңа теркәлгән торган документларның Россия Федерациясе законнары нигезендә таныкланган күчөрмәләре (шәхес таныкларчы документ күчөрмәсеннән тыш) почта аша заказлы хат итеп жиберелергә мөмкин.

63-ФЗ номерлы һәм 210-ФЗ номерлы Федераль законнар таләпләренә туры китереп имзаланган (таныкланган) гариза һәм документлар (документларның күчөрмәләре) электрон документ рәвешендә жиберелә ала.

Почта аша яисә электрон документ рәвешендә тапшырылган гариза һәм документлар (документларның күчөрмәләре) элеге Регламентның 3.3 пунктында каралган тәртиптә карала.

3.3.2. Үзәк бүлеге белгече түбәндәгеләрне гамәлгә ашыра:

дәүләт хезмәте алучының законлы вәкиле яисә аның тарафыннан вәкаләт бирелгән зат сыйфатында гариза тапшыручының вәкаләтләрөн тикшерә;

кирәкле барлык документларның булу-булмавын һәм аларның билгеләнгән таләпләргә (документларны тиешенчә рәсмиләштерү, документларда чистартылган, өстәп язылган, сүзләре сызылган урыннар һәм алдан сөйләшкән башка төзәтү урыннары булу-булмавын) туры килү-килмәвен тикшерә.

Элеге Регламентның 2.8 пунктында каралган документларны кабул итүдән баш тарту нигезләре булганда, Үзәк белгече аңа, документларны кабул итүдән баш тарту өчен ачыкланган нигезләрнең эчтәлеген язмача аңлатып, документларны кайтара.

Документларны кабул итүдән баш тарту нигезләре булмаганда, Үзәк бүлеге белгече түбәндәгеләрне гамәлгә ашыра:

гаризаны кабул итә һәм мөрәжәгатьләрне теркәү журналында (3 нче кушымта) терки;

мөрәжәгать итүче шәхсән мөрәжәгать иткәндә – документларны кабул итү датасы, беркетелгән керү номеры турында тамгалап, мөрәжәгать итүчегә язу тапшыра, гариза почта аша, шул исәптән электрон почта аша, жиберелгәндә – документларны почта аша, шул исәптән электрон почта аша, кабул итү датасы турында хәбәрләмә жиберә.

Шушы пунктта билгеләнә торган процедуралар гариза һәм документлар килгән көнне башкарыла.

Процедураларның нәтижәсе: кабул ителгән документлар, гражданның мөрәжәгатьләрөн теркәү журналында теркәлгән язу, документларны кабул итүдән баш тарту турында язу яисә мөрәжәгать итүчегә язмача хәбәрләмә һәм мөрәжәгать итүчегә кайтарылган документлар.

3.4. Мәгълүматлар алу, ведомствоара гарызнамәләр формалаштыру һәм дәүләт хезмәте күрсәтүдә катнашучы органнарға жиберү

3.4.1. Үзәк бүлеге белгече электрон рәвештә түбәндәге белешмәләрен ала:

Россия Федерациясе Пенсия фонды территориаль органыннан дәүләт хезмәте алучыга пенсия билгеләү турында;

балалар тууны дәүләт теркәвенә алу турында гражданлык хәле актларын теркәү органнарыннан;

гаилә коруны дәүләт теркәвенә алу турында гражданлык хәле актларын

теркәү органнарыннан;

тукландыручының вафат булуы турында гражданлык хәле актларын теркәү органнарыннан.

3.4.2. Үзәк бүлегендә компенсация билгеләү турында (билгеләүдән баш тарту турында) карар кабул итү өчен зарури белешмәләр булмаганда, Үзәк бүлеге белгече, ведомствоара мәгълүмати хезмәттәшлек системасы ярдәмендә, түбәндәге белешмәләрне бирү турында электрон рәвештә гарызнамәләр жиберә:

Россия Федерациясе Пенсия фонды территориаль органынан дәүләт хезмәте алуыга пенсия билгеләү турында;

балалар тууны дәүләт теркәвенә алу турында гражданлык хәле актларын теркәү органнарыннан;

гаилә коруны дәүләт теркәвенә алу турында гражданлык хәле актларын теркәү органнарыннан;

тукландыручы үлү турында гражданлык хәле актларын теркәү органнарыннан.

Шушы пунктта билгеләнә торган процедуралар гариза һәм документлар килгән көнне башкарыла.

Процедураларның нәтижәсе: электрон рәвештә алынган белешмәләр, мәгълүматлар бирү турында гарызнамәләр.

3.5. Компенсация билгеләү турында (билгеләүдән баш тарту турында) карар әзерләү һәм кабул итү

3.5.1. Үзәк бүлеге белгече әлеге Регламентның 3.4.1 һәм 3.4.2 пунктчаларында күрсәтелгән белешмәләр һәм мөрәжәгать итүче тапшырган документлар нигезендә түбәндәгеләрне гамәлгә ашыра:

дәүләт хезмәте күрсәтүдән баш тарту өчен әлеге Регламентның 2.9 пункттында каралган нигезләр булу-булмавын тикшерә;

әлеге Регламентның 4 нче кушымтасына туры китерелгән рәвештә компенсация билгеләү турында (билгеләүдән баш тарту турында) карар проекты рәсмиләштерә;

карар проектын имза салу өчен Үзәк бүлеге житәкчесенә жиберә.

Шушы пунктта билгеләнә торган процедуралар гаризаны теркәгәннән соң ике эш көне эчендә гамәлгә ашырыла. Документларны ведомствоара хезмәттәшлек каналлары аша сорату зарурлыгы булганда, – гарызнамәләргә жавап килгән вакыттан башлап ике эш көне эчендә, ләкин гаризаны теркәгән көннән соң ике эш көннән соңга калмыйча.

Процедураларның нәтижәсе: компенсация билгеләү турында (билгеләүдән баш тарту турында) карар.

3.5.2. Үзәк бүлеге житәкчесе документларны караганнан соң компенсация билгеләү турында (билгеләүдән баш тарту турында) карар проектына имза сала һәм Үзәк бүлеге белгеченә жиберә.

Әлеге пунктта билгеләнә торган процедура документларны компенсация билгеләү турында (билгеләүдән баш тарту турында) карар проектын имза салу өчен жибергән вакыттан башлап бер эш көне эчендә гамәлгә ашырыла.

Процедураның нәтижәсе: билгеләү турында (билгеләүдән баш тарту турында) Үзәк бүлеге житәкчесе имзалаган карар.

3.6. Мөрәжәгать итүчегә дәүләт хезмәте күрсәтү нәтижәсен бирү

Үзөк бүлөгө белгече:

компенсация билгеләү турында (билгеләүдән баш тарту турында) кабул ителгән карар хакында дәүләт хезмәте күрсәтү турында гаризада күрсәтелгән ысул белән (хат белән, телефон аша, смс-хәбәр, электрон почта ярдәмендә) мөрәжәгать итүчегә хәбәр итә;

билгеләү турында карар кабул ителгән очракта, мөрәжәгать итүченең шәхси эшен рәсмиләштерә (барлык документларны аерым папкага туплай).

Шушы пунктта билгеләнә торган процедуралар аннан алдагы процедура тәмамланганнан соң бер эш көне дәвамында башкарыла.

Процедураларның нәтижәсе: компенсация билгеләү турында (билгеләүдән баш тарту турында) кабул ителгән карар хакында мөрәжәгать итүчегә хәбәр итү, мөрәжәгать итүченең рәсмиләштерелгән шәхси эше (уңай карар кабул ителү очрагында).

3.7. Дәүләт хезмәте күрсәтү күпфункцияле үзәктә һәм дәүләти һәм муниципаль хезмәтләр күрсәтүнең күпфункцияле үзәгенең читтән торып эшләү урыннарында гамәлгә ашырылмый.

3.8. Техник хаталарны төзәтү

Компенсация билгеләү турында (билгеләүдән баш тарту турында) карарны үзгәртеп рәсмиләштерү компенсация билгеләү турында кабул ителгән (билгеләүдән баш тарту турында) карарда жибәрелгән техник хаталарны (язу, басма хаталарын, грамматик яисә арифметик хаталарны) юкка чыгаруга бәйле рәвештә гамәлгә ашырыла.

Компенсация билгеләү турында (билгеләүдән баш тарту турында) карарны үзгәртеп рәсмиләштерү техник хатасы булган, мөрәжәгать итүчегә дәүләт хезмәте нәтижәсе буларак тапшырылган документны кушып теркәүгә алынган гариза (гаризаның киңәш ителә торган рәвешә шушы Регламентка 5 нче кушымтада китерелә) нигезендә гамәлгә ашырыла.

3.8.1. Үзөк бүлөгө белгече:

техник хата төзәтү турында гаризаны кабул итә һәм гражданның мөрәжәгатьләрен теркәү журналында терки (әлегә Регламентның 3 нче кушымтасы);

компенсация билгеләү турында (билгеләүдән баш тарту турында) карар проектын үзгәртеп рәсмиләштерә;

компенсация билгеләү турында (билгеләүдән баш тарту турында) үзгәртеп рәсмиләштерелгән карар проектын имза салу өчен Үзөк бүлөгә житәкчесенә юллай.

Шушы пунктта билгеләнә торган процедуралар гаризаны теркәгән вакыттан башлап бер эш көне эчендә гамәлгә ашырыла.

Процедураның нәтижәсе: техник хата төзәтү турында кабул ителгән һәм теркәлгән гариза, Үзөк бүлөгә житәкчесенә имза салу өчен юлланган компенсация билгеләү турында (билгеләүдән баш тарту турында) үзгәртеп рәсмиләштерелгән карар проекты.

3.8.2. Үзөк бүлөгә житәкчесә компенсация билгеләү турында (билгеләүдән баш тарту турында) үзгәртеп рәсмиләштерелгән карарга кул куя һәм аны Үзөк бүлөгә белгеченә жибәрә.

Әлегә пунктта билгеләнә торган процедура карар проекты имза салу өчен

жибәрелгән вакыттан башлап бер эш көне эчендә гамәлгә ашырыла.

Процедураның нәтижәсе: Компенсация билгеләү турында (билгеләүдән баш тарту турында) үзгәртеп рәсмиләштерелгән, имзаланган карар.

3.8.3. Үзәк бүлеге белгече мөрәжәгать итүчегә гаризада күрсәтелгән ысул белән компенсация билгеләү турында (билгеләүдән баш тарту турында) үзгәртеп рәсмиләштерелгән карар турында хәбәр итә.

Шушы пунктта билгеләнә торган процедуралар аннан алдагы процедура тәмамланганнан соң бер эш көне дәвамында башкарыла.

Процедураларның нәтижәсе: компенсация билгеләү турында (билгеләүдән баш тарту турында) үзгәртеп рәсмиләштерелгән карар турында мөрәжәгать итүчегә хәбәр итү.

4. Дәүләт хезмәте күрсәтүне тикшереп торы тәртибе һәм рәвешләре

4.1. Үзәк бүлекләрендәге белгечләрнең административ регламент нигезләмәләрен һәм дәүләт хезмәте күрсәтүгә таләпләр билгели торган бүтән норматив хокукый актларны саклавын һәм үтәвенкөндәлек тикшереп торы Үзәк бүлеге житәкчәсе тарафыннан әлеге Регламент нигезләмәләрен саклауга һәм үтәүгә карата тикшерүләр уздыру юлы белән гамәлгә ашырыла. Үзәк бүлеге житәкчәсе тарафыннан карарлар кабул ителүне көндәлек тикшереп торыны оештыру тәртибе һәм рәвешләре Үзәк директоры тарафыннан билгеләнә.

Дәүләт хезмәте күрсәтүнең тулы һәм сыйфатлы булу-булмавын тикшереп торы Министрлык аппараты бүлегенең һәм Министрлыкның Татарстан Республикасы муниципаль районында яисә шәһәр округында Социаль яклау идарәсенең (бүлегенең) (алга таба – Идарә (бүлек)) әлеге тикшереп торыны гамәлгә ашыруга вәкаләтле вазыйфай затлары тарафыннан гамәлгә ашырыла, аларның вәкаләтләре Министрлыкның структур бүлекчәсе турында нигезләмәдә һәм хезмәткәрләрнең вазыйфай регламентларында билгеләнә.

Дәүләт хезмәте күрсәтүнең тулы һәм сыйфатлы булу-булмавын тикшереп торы тикшерүләр уздыруны, дәүләт хезмәте күрсәтү өчен җаваплы булган вазыйфай затларның гамәлләренә (гамәл кылмавына) карата шикаятьләрдән торучы мөрәжәгатьләренә карауны, алар буенча карарлар кабул итүне һәм җаваплар әзерләүне үз эченә ала.

Административ процедуралар үтәлешен тикшереп торы рәвешләре түбәндәгеләргә карата тикшерүләр уздырудан гыйбарәт:

эшнең алып барылуына;

документларны карау нәтижәләренең законнардагы (шушы Регламенттагы) таләпләргә туры килүенә;

документларны кабул итүнең чорлары һәм тәртибе саклануга;

дәүләт хезмәте күрсәтелгәндә нәтижәләр тапшыру чорлары һәм тәртибе саклануга.

Тикшерүләр уздыру ешлыгы планлы характерда (эш планнары нигезендә гамәлгә ашырыла) һәм планнан тыш характерда (мөрәжәгать итүченең конкрет мөрәжәгәте буенча) була.

4.2. Уздырылган тикшерүләр нәтижәсендә мөрәжәгать

итүчеләрнең хокуклары бозылу очраклары ачыкланган очракта, дәүләт хезмәте күрсәтү өчен җаваплы булган, гаепле дип танылган вазыйфай затлар Россия Федерациясе законнарында билгеләнгән тәртиптә җаваплылыкка тартыла.

4.3. Гражданның аларның берләшмәләре һәм оешмалары тарафыннан дәүләт хезмәте күрсәтүне тикшереп торучу дәүләт хезмәте күрсәтелгәндә Үзәк бүлеге эшчәнлегенең ачык булуы, дәүләт хезмәте күрсәтү тәртибе турында тулы, актуаль һәм төгәл мәгълүматны алу мөмкинлегенә һәм дәүләт хезмәте күрсәтү процессында мөрәжәгатьләрне (шикаятьләрне) судка кадәр тәртиптә карау юлы белән гамәлгә ашырыла.

5. Дәүләт хезмәте күрсәтүче органның (учреждениенен), шулай ук дәүләт хезмәте күрсәтүче вазыйфай затның (хезмәткәрнең) яисә дәүләт граждан хезмәткәренен карарларына һәм гамәлләренә (гамәл кылмавына) мөрәжәгать итүче тарафыннан судка кадәр (судтан тыш) шикаять белдерү

5.1. Дәүләт хезмәте алучылар судка кадәр тәртиптә Үзәк бүлегенең дәүләт хезмәте күрсәтүдә катнашучы хезмәткәрләренен гамәлләренә (гамәл кылмавына) карата Үзәк бүлеге җитәкчесенә дөгъва белдерү хокукына ия.

Үзәк җитәкчесе кабул иткән карарларга, гамәлләргә (гамәл кылмауга) шикаятьләр Үзәк яисә Идарә (бүлек) җитәкчесенә тапшырыла.

Үзәк яисә Идарә (бүлек) җитәкчесе тарафыннан кабул ителгән карарларга, гамәлләргә (гамәл кылмауга) карата шикаятьләр Министрлыкка министрының тикшереп торучы урынбасары яисә министр исеменә тапшырыла.

Министр урынбасары (министр) кабул иткән карарларга, гамәлләргә (гамәл кылмауга) шикаятьләр Татарстан Республикасы Министрлар Кабинетына дөгъва белдерелергә мөмкин.

5.2. Мөрәжәгать итүче, шул исәптән түбәндәге очракларда да, шикаять белән мөрәжәгать итә ала:

1) мөрәжәгать итүченең дәүләт хезмәте күрсәтү турында гарызнамәсен теркәүгә алу чоры бозылганда;

2) дәүләт хезмәте күрсәтү чоры бозылганда;

3) мөрәжәгать итүчедән дәүләт хезмәте күрсәтү буенча Россия Федерациясе норматив хокукый актларында, Татарстан Республикасы норматив хокукый актларында каралмаган документлар таләп ителгәндә;

4) дәүләт хезмәте күрсәтү буенча тапшырылырга тиешле, Россия Федерациясе норматив хокукый актларында, Татарстан Республикасы норматив хокукый актларында каралган гаризаны һәм документларны (документларның күчermәләрен) мөрәжәгать итүчедән кабул итеп алудан баш тартканда;

5) федераль законнарда һәм алар нигезендә кабул ителгән Россия Федерациясенен бүтән норматив хокукый актларында, Татарстан Республикасы норматив хокукый актларында баш тарту нигезләре каралмаган очракта, дәүләт хезмәте күрсәтүдән баш тартканда;

6) дәүләт хезмәте күрсәткәндә мөрәжәгать итүчедән Россия Федерациясе

норматив хокукий актларында, Татарстан Республикасы норматив хокукий актларында каралмаган түләү таләп ителгәндә;

7) дәүләт хезмәте күрсәтүче орган (учреждение), дәүләт хезмәте күрсәтүче органдагы вазыйфай зат (учреждение хезмәткәре) дәүләт хезмәте күрсәтү нәтижәсендә тапшырылган документларда жибәрелгән басма хаталарны һәм хаталарны төзәтүдән баш тарткан очракта яисә мондый төзәтүләрнең билгеләнгән чоры бозылганда.

5.3. Шикаятъ кәгазьдә язмача яки электрон рәвештә тапшырыла.

Дәүләт хезмәте алучылар тарафыннан шикаятъ почтадан, күпфункцияле үзәктән, «Интернет» челтәреннән файдаланып, Министрлыкның рәсми сайтынан (<http://mtsz.tatarstan.ru>), Татарстан Республикасы Дәүләти һәм муниципаль хезмәтләр порталынан (<http://uslugi.tatar.ru/>), Дәүләти һәм муниципаль хезмәтләрнең (функцияләрнең) бердәм порталынан (<http://www.gosuslugi.ru/>) жибәрелергә, шулай ук мөрәжәгать итүчене шәхсән кабул иткәндә кабул итеп алынырга мөмкин.

5.4. Шикаятъне карау чоры – аны теркәүгә алганнан соңгы унбиш эш көне эчендә. Дәүләт хезмәте күрсәтүче органның (учреждениенен), дәүләт хезмәте күрсәтүче органдагы вазыйфай затның (учреждение хезмәткәренен) мөрәжәгать итүчедән документларны кабул итүдән баш тартуына яисә жибәрелгән басма хаталарны һәм хаталарны төзәтүдән баш тартуына шикаятъ белдерелгәндә яисә мондый төзәтмәләр кертүнең билгеләнгән чоры бозылганда, – аны теркәүгә алганнан соңгы биш эш көне эчендә.

5.5. Шикаятътә түбәндәге мәгълүматлар булырга тиеш:

1) карарларына һәм гамәлләренә (гамәл кылмавына) шикаятъ белдерелә торган дәүләт хезмәте күрсәтүче органның (учреждениенен), дәүләт хезмәте күрсәтүче органдагы вазыйфай затның (учреждение хезмәткәренен) яисә граждан хезмәткәренен исеме;

2) мөрәжәгать итүче – физик затның фамилиясе, исеме, атасының исеме (соңгысы – булган очракта) яшәгән урыны турында белешмәләр яисә аталышы, шулай ук элементә өчен телефон номеры (номерлары), электрон почта адресы (адреслары) (булган очракта) һәм мөрәжәгать итүчегә жавап жибәрелергә мөмкин булган почта адресы;

3) дәүләт хезмәте күрсәтүче органның (учреждениенен), дәүләт хезмәте күрсәтүче органдагы вазыйфай затның (учреждение хезмәткәренен) яисә дәүләт хезмәткәренен шикаятъ белдерелә торган карарлары һәм гамәлләре (гамәл кылмавы) турында мәгълүматлар;

4) мөрәжәгать итүченең дәүләт хезмәте күрсәтүче органның (учреждениенен), дәүләт хезмәте күрсәтүче органдагы вазыйфай затның (учреждение хезмәткәренен) яисә дәүләт хезмәткәренен карарлары һәм гамәлләре (гамәл кылмавы) белән ризалашмавын нигезләүче дәлилләр.

5.6. Шикаятъкә шикаятътә бәян ителгән хәлләрне раслый торган документларның күчермәләре теркәлергә мөмкин. Бу очракта шикаятътә аңа теркәлә торган документларның исемлегә китерелә.

5.7. Шикаятъ аны тапшырган гариза бирүче тарафыннан имзалана.

5.8. Шикаятъне карау нәтижәләре буенча дәүләт хезмәте күрсәтүче орган (учреждение) түбәндәге карарларның берсен кабул итә:

1) шикаятьне, шул исәптән кабул ителгән карарны гамәлдән чыгару, дәүләт хезмәте күрсәтүче орган (учреждение) тарафыннан дәүләт хезмәте күрсәтү нәтижәсендә документларда жибәрелгән басма хаталарны һәм хаталарны төзәтү, алынуы Россия Федерациясе норматив хокукый актларында, Татарстан Республикасы норматив хокукый актларында каралмаган түләүләрне мөрәжәгать итүчегә кайтарып бирү рәвешендә, шулай ук бүтән рәвешләрдә, канәгатьләндерә;

2) шикаятьне канәгатьләндерүдән баш тарта.

Шушы пунктның 1 һәм 2 пунктчаларында күрсәтелгән карарны кабул иткән көннән соңгы көннән соңга калмыйча мөрәжәгать итүчегә язмача яки, аның ихтыярына карап, электрон рәвештә шикаятьне карау нәтижәләре турында нигезле жавап жибәрелә.

5.9. Шикаятьне карау барышында яисә нәтижәсендә административ хокук бозу яки жинаять кылу билгеләре ачыкланган очракта, шикаятьләрне карауга вәкаләтле вазыйфай зат булган материалларны прокуратура органнарына кичекмәстән жибәрә.

Техноген һәлакәтләр аркасында радиация тәэсиренә дучар булган гражданнарға сәламәтлеккә китерелгән зыян өчен бер мәртәбә түләнгән торган компенсация билгеләү буенча дәүләт хезмәте күрсәтүнең административ регламентына 1 нче кушымта

Киңәш ителә торган рәвешә

Үзәк бүлеге № _____

_____ муниципаль районында (шәһәрәндә)

ГАРИЗА

№ _____ «__» _____ 20__ ел.

Мин, _____
(мөрәжәгать итүченең тулысынча фамилиясе, исеме, атасының исеме)

түбәндәге адрес буенча

яшим: _____
(мөрәжәгать итүченең почта адресы, индексы, телефоны, электрон почта адресы)

Мөрәжәгать итүченең шәхесен таныкларчы документ аталышы	Сериясе һәм (яки) номеры	Кем тарафыннан бирелгән	Бирелгән датасы

Түбәндәгегә нигезләнеп гамәл кылучы _____

(мөрәжәгать итүченең дәүләт хезмәтен алучы мәнфәгатьләрендә эшләү вәкаләтен раслаучы документ реквизитлары)

1. Түбәндәгеләргә нигезләнеп, техноген һәлакәтләр аркасында радиация тәэсиренә дучар булган гражданнарға сәламәтлеккә китерелгән зыян өчен бер мәртәбә түләнгән торган компенсация билгеләүне сорыйм:

«Чернобыль АЭСында һәлакәт аркасында радиация тәэсиренә дучар булган гражданнарны социаль яклау турында» 1991 елның 15 маендагы 1244-1 номерлы Россия Федерациясе Законы;

«1957 елда «Маяк» житештерү берләшмәсендә авария һәм Тичә елгасына радиоактив калдыклар элэгү аркасында радиация тәэсиренә дучар булган Россия Федерациясе гражданнарын социаль яклау турында» 1998 елның 26 ноябрәндәге 175-ФЗ номерлы Федераль закон;

Россия Федерациясе Югары Советының «Чернобыль АЭСында һәлакәт аркасында радиация тәэсиренә дучар булган гражданнарны социаль яклау турында» РСФСР Законы гамәленең аеруча куркыныч бүлекчәләрдәге гражданнарға кагылуы турында» 1991 елның 27 декабрәндәге 2123-1 номерлы карары (кирәклесе астына сызарга);

_____ (дәүләт хезмәте алучының Ф.И.А.)

2. Билгеләнгән түләүне түбәндәгечә күчерергә:

счет реквизитлары _____
(дәүләт хезмәте алучы яисә аның законлы вәкиле тарафыннан законнарда билгеләнгән тәртиптә ачтырылган счет реквизитлары күрсәтелә)

почтадан жиберү реквизитлары _____
(дәүләт хезмәте алучының яисә аның законлы вәкиленең почтадан жиберү реквизитлары күрсәтелә)

Гаризага түбөндөгө документларны (күчөрмөлөрнө) һәм белешмөлөрнө терким:

№ п/п	Документларның аталышы	Нөсхөлөр саны

3. Тапшырылган белешмөлөрнөң төгөл булуы, шулай ук аларны үз эченә алган документларның хаклыгы өчен жаваплы булам. Түлөлөрнө туктатуга (үзгәртүгә) китереп чыгаручы хәлләр барлыкка килүе турында вакытында хәбәр итү бурычы турында нигезләмә белән таныштым.

4. «Персональ мәгълүматлар турында» 2006 елның 27 июлендәге 152-ФЗ номерлы Федераль закон нигезендә шушы Гаризада күрсәтелгән персонал мәгълүматларымны жыюга, эшкәртүгә, шул исәптән автоматлаштырылган рәвештә, саклауга һәм персонал мәгълүматлар белән мәгълүмати алмашу системасында өченче затларга тапшыруга ризалыгымны бирәм.

(дәүләт хезмәте алучының Ф.И.А. күрсәтелә, шулай ук гариза дәүләт хезмәте алучы мәнфәгатьләрендә эш йөртүче зат тарафыннан тапшырылганда, – мөрәжәгать итүченең)

(гариза бирүченең имзасы)

Мөрәжәгать итүче:

«__» _____ 20__ ел.
(Дәүләт хезмәте алучының, мөрәжәгать итүченең яисә _____ (имза)
дәүләт хезмәте алучы мәнфәгатьләрендә билгеләнгән
тәртиптә таныкланган ышанычнамә нигезендә эш
йөртүче затның Ф.И.А.)

5. Мәгълүматлар алуга, шул исәптән дәүләт хезмәте күрсәтү турында (күрсәтүдән баш тарту турында), риза _____

(язмача, телефон аша, смс-хәбәр белән, электрон почта аша)

«__» _____ 20__ ел. Имза _____

Гариза һәм документлар кабул ителде _____ 20__ ел. _____
(белгечнең имзасы, _____ тулы имзасы)

Өзү линиясе
Язу-белдерүнамә

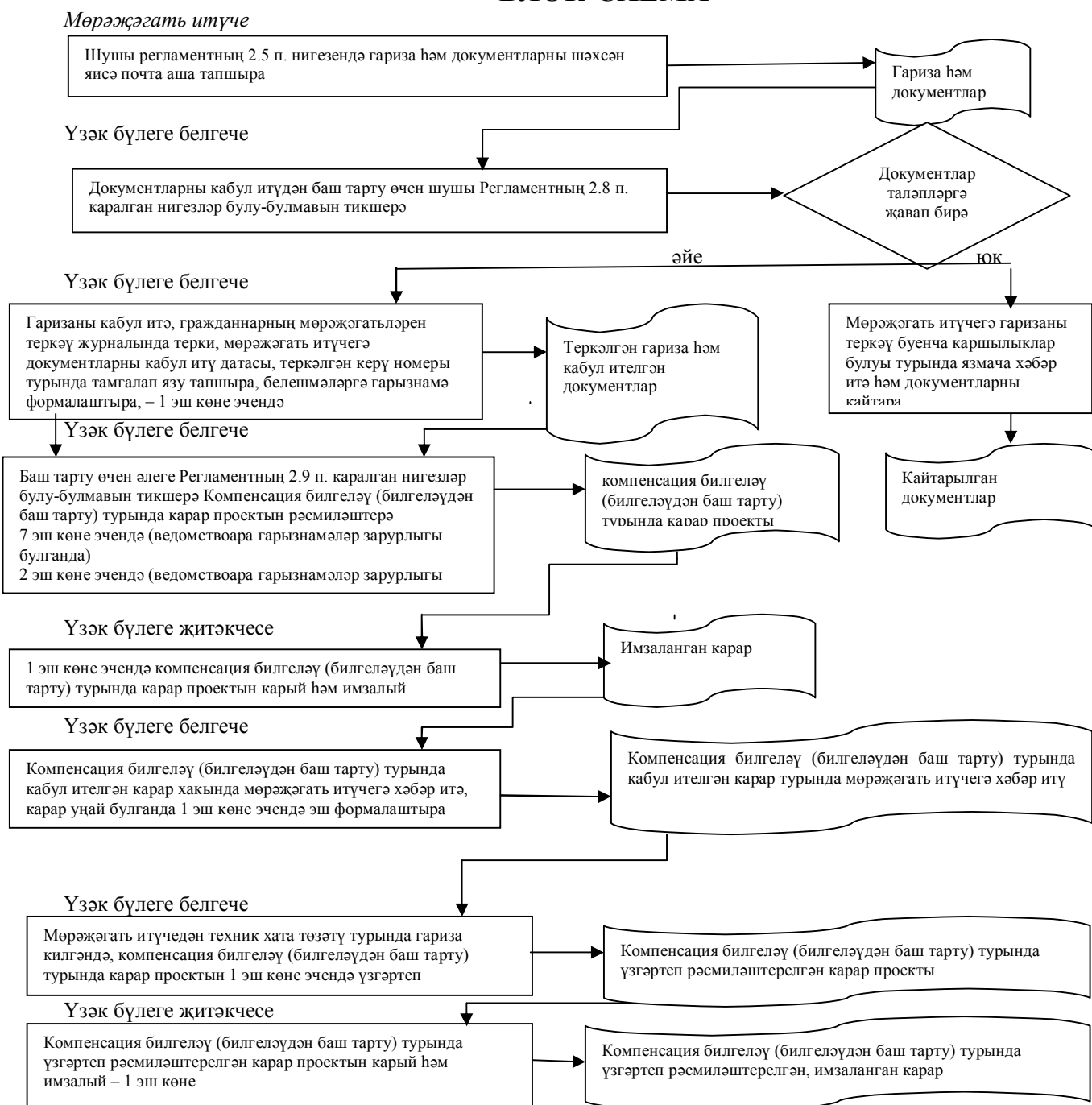
Мөрәжәгать итүченең теркәлү №

Документлар саны _____ данә, _____ биттә

Документларны кабул итте _____ 20__ ел.
(вазыйфа) (имза) _____ (тулы имза) _____ (дата)

Техноген һәлакәтләр аркасында радиация тәэсиренә дучар булган гражданнарға сәламәтлеккә китерелгән зыян өчен бер мәртәбә түләнгән торган компенсация билгеләү буенча дәүләт хезмәте күрсәтүнең административ регламентына 2 нче кушымта

Техноген һәлакәтләр аркасында радиация тәэсиренә дучар булган гражданнарға сәламәтлеккә китерелгән зыян өчен бер мәртәбә түләнгән торган компенсация билгеләү буенча дәүләт хезмәте күрсәтелгәндә гамәлләрнең эзлеклелеге буенча БЛОК-СХЕМА



Үзэк бүлеге белгече

Компенсация билгеләү (билгеләүдән баш тарту) турында кабул ителгән, үзгәртеп рәсмиләштерелгән карар турында мөрәжәгать итүчегә хәбәр итә – 1 эш көне

Компенсация билгеләү (билгеләүдән баш тарту) турында кабул ителгән, үзгәртеп рәсмиләштерелгән карар турында мөрәжәгат итүчегә хәбәр итү



Техноген һәләкәтләр аркасында радиация тәэсиренә дучар булган гражданның сәламәтлеккә китерелгән зыян өчен бер мәртәбә түләнгән торган компенсация билгеләү буенча дәүләт хезмәте күрсәтүнең административ регламентына 3 нче кушымта

Гражданның мөрәжәгатьләрен теркәү ЖУРНАЛЫ

№ п/п	Гариза датасы	Гариза номеры	Гражданның ФИА	Адресы	Мөрәжәгать итү сәбәпләре	Мөрәжәгать нәтижеләре

Техноген һәлакәтләр аркасында радиация тәэсиренә дучар булган гражданның сәламәтлеккә китерелгән зыян өчен бер мәртәбә түләнгән торган компенсация билгеләү буенча дәүләт хезмәте күрсәтүнең административ регламентына 4 нче кушымта

Үзәк бүлеге № _____

_____ муниципаль районында (шәһәрәндә)

« _____ » _____ ел.

№ _____

Техноген һәлакәтләр аркасында радиация тәэсиренә дучар булган гражданның сәламәтлеккә китерелгән зыян өчен бер мәртәбә түләнгән торган компенсация билгеләү турында (билгеләүдән баш тарту турында)

КАРАР

1. Фамилиясе, исеме, атасының исеме: _____
2. Туу елы _____
3. Яшәү урыны буенча адресы _____
4. Алушының категориясе _____
5. Түбәндәгеләргә нигезләнеп, компенсация билгеләргә:

«Чернобыль АЭСында һәлакәт аркасында радиация тәэсиренә дучар булган гражданның социаль яклау турында» 1991 елның 15 маендагы 1244-1 номерлы Россия Федерациясе Законы;

шушы суммада: _____ сум _____ тиен.

«1957 елда «Маяк» житештерү берләшмәсендә авария һәм Тичә елгасына радиоактив калдыклар элгү аркасында радиация тәэсиренә дучар булган Россия Федерациясе гражданның социаль яклау турында» 1998 елның 26 ноябрәндәге 175-ФЗ номерлы Федераль закон

шушы

суммада: _____ сум _____ тиен.

Россия Федерациясе Югары Советының «Чернобыль АЭСында һәлакәт аркасында радиация тәэсиренә дучар булган гражданның социаль яклау турында» РСФСР Законы гамәленә аеруча куркыныч бүлекчәләрдәге гражданның кагылуы турында» 1991 елның 27 декабрәндәге 2123-1 номерлы карары (кирәклесе астына сызарга);

шушы суммада: _____ сум _____ тиен.

6. Яңадан хисаплау: _____
7. Компенсация буенча мөрәжәгать итү датасы _____
8. Компенсация билгеләүдән баш тарту _____

Үзәк бүлеге житекчесе _____

(имза)

(тулы имза)

Белгеч _____

(имза)

(тулы имза)

Техноген һәләкәтләр аркасында радиация тәэсиренә дучар булган гражданның сәламәтлеккә китерелгән зыян өчен бер мәртәбә түләнгән торган компенсация билгеләү буенча дәүләт хезмәте күрсәтүнең административ регламентына 5 нче кушымта

Үзәк бүлгеге № _____

_____ муниципаль районында (шәһәрәндә)

Киңәш ителә торган рәвешә

Техник хата төзәтү турында гариза

Мин, _____
(фамилиясе, исеме, атасының исеме тулысынча күрсәтелә)

түбәндәге адрес буенча яшим: _____

_____ (мөрәжәгатъ итүченәң почта адресы, индексън күрсәтеп, телефоны, электрон адресы)

_____ (мөрәжәгатъ итүченәң шәхесен таныклаучы документ аталышы, аның сериясе, номеры, бирелү датасы,

_____ документны биргән орган аталышы)

шушы техник хатаны төзәтүне сорыйм _____, ул социаль ярдәм чараларын билгеләү (билгеләүдән баш тарту) турында әлегә карарда жиберелгән:

_____ № _____
караp датасы караp номеры

Дәүләт хезмәте күрсәтү (күрсәтүдән баш тарту) турында мәгълүматны түбәндәгечә алырга риза: _____

(язмача, электрон почта, почта аша)

«__» _____ 20__ ел.

Имза _____

«__» _____ 20__ ел.

_____ (мөрәжәгатъ итүченәң имзасы) _____ (тулы имзасы)

Техноген һәлакәтләр аркасында радиация тәэсиренә дучар булган гражданнарға сәламәтлеккә китерелгән зыян өчен бер мәртәбә түләнгән торган компенсация билгеләү буенча дәүләт хезмәте күрсәтүнең административ регламентына кушымта (белешмә өчен)

Техноген һәлакәтләр аркасында радиация тәэсиренә дучар булган гражданнарға сәламәтлеккә китерелгән зыян өчен бер мәртәбә түләнгән торган компенсация билгеләү буенча дәүләт хезмәте күрсәтү өчен җаваплы органнар һәм вазыйфай затлар турында белешмәләр

1. «Республика матди ярдәм (компенсация түләүләре) үзәге»
дәүләт казна учреждениесе

Вазыйфасы	Телефоны	Электрон адресы
Директоры	523-90-40	koord.rcmp@tatar.ru

2. Республика матди ярдәм үзәге бүлекләре

Бүлекнең аталышы	Телефоны	Адресы
Республика матди ярдәм үзәгенең "Чаллы" шәһәр округындагы № 1 бүлеге	(8552) 47-46-53 47-46-54	423823, Татарстан Республикасы, Чаллы ш., Кояшлы бульвар, 6 й., №1 подъезд; 423823, Татарстан Республикасы, Чаллы ш., Кояшлы бульвар, 6 й., №2 подъезд; chl.1@tatar.ru
Республика матди ярдәм үзәгенең "Чаллы" шәһәр округындагы № 2 бүлеге	(8552) 71-47-02, 71-49-39, 71-80-35	423850, Татарстан Республикасы, Чаллы ш., Гидротөзүчеләр ур., 14 chl.2@tatar.ru
Республика матди ярдәм үзәгенең Әгерҗе муниципаль районындагы № 2 бүлеге	(85551) 2-42-33 2-28-32	422230, Татарстан Республикасы, Әгерҗе ш., Карл Маркс ур., 11А й. agr.2@tatar.ru
Республика матди ярдәм үзәгенең Азнакай муниципаль районындагы № 3 бүлеге	(85592) 7-25-93, 7-13-99	423330, Татарстан Республикасы, Азнакай ш., Болгар ур., 9/2 й. azn.3@tatar.ru
Республика матди ярдәм үзәгенең Аксубай муниципаль районындагы № 4 бүлеге	(84344) 2-92-76 2-92-75	423060, Татарстан Республикасы, Аксубай ш.т.п., Мазилин ур., 2 й. aks.4@tatar.ru
Республика матди ярдәм үзәгенең Актаныш муниципаль районындагы № 5 бүлеге	(85552) 3-22-97 3-22-96	423740, Татарстан Республикасы, Актаныш ав., Юбилей ур., 45 й. akt.5@tatar.ru

Республика матди ярдәм үзәгенәң Алексеевск муниципаль районындагы № 6 бүлеге	(84341) 2-37-73, 2-53-01, 2-32-75	422900, Татарстан Республикасы, Алексеевск ш.т.п., Казаков ур., 8 ale.6@tatar.ru
Республика матди ярдәм үзәгенәң Әлки муниципаль районындагы № 7 бүлеге	(84346) 2-08-94	422870, Татарстан Республикасы, Базарлы Матак ав., Ленин ур., 9 alk.7@tatar.ru
Республика матди ярдәм үзәгенәң Әлмәт муниципаль районындагы № 8 бүлеге	(8553) 43-81-96 32-45-48 32 45 47	423452, Татарстан Республикасы, Әлмәт ш., Клара Цеткин ур., 54а й alm.8@tatar.ru
Республика матди ярдәм үзәгенәң Апас муниципаль районындагы № 9 бүлеге	(84376) 2-10-98	422350, Татарстан Республикасы, Апас ш.т.п., Шоссе ур., 5 й. apa.9@tatar.ru
Республика матди ярдәм үзәгенәң Арча муниципаль районындагы № 10 бүлеге	(84366) 3-13-30 3-13-34	422000, Татарстан Республикасы, Арча ш., Банк ур. 6в й. ars.10@tatar.ru
Республика матди ярдәм үзәгенәң Әтнә муниципаль районындагы № 11 бүлеге	(84369) 2-16-55 2-16-53	422750, Татарстан Республикасы, Олы Әтнә ав., Октябрь ур., 9 й. atn.11@tatar.ru
Республика матди ярдәм үзәгенәң Баулы муниципаль районындагы № 12 бүлеге	(85569) 5-67-22 5-64-42	423930, Татарстан Республикасы, Баулы ш., Жиңгү м., 4 й. bav.12@tatar.ru
Республика матди ярдәм үзәгенәң Балтач муниципаль районындагы № 13 бүлеге	(84368) 2-57-94 2-64-32 2-41-37	422250, Татарстан Республикасы, Балтач ш.т.п., һади Такташ ур., 3а bal.13@tatar.ru
Республика матди ярдәм үзәгенәң Бөгелмә муниципаль районындагы № 14 бүлеге	(85594) 5-00 56 5-02-77 5-02-50	423239, Татарстан Республикасы, Бөгелмә ш., Стрелочная ур., 1 й. bug.14@tatar.ru
Республика матди ярдәм үзәгенәң Буа муниципаль районындагы № 15 бүлеге	(84374) 3-17-03 3-41-80	422430, Татарстан Республикасы, Буа ш., Ленин ур., 52 й. bui.15@tatar.ru
Республика матди ярдәм үзәгенәң Югары Ослан муниципаль районындагы № 16 бүлеге	(84379) 2-13-01	422570, Татарстан Республикасы, Югары Ослан ав., Медгородок ур., 21а й. usl.16@tatar.ru
Республика матди ярдәм үзәгенәң Биектау муниципаль районындагы № 17 бүлеге	(84365) 2-32-53 2-40-09	422700, Татарстан Республикасы, Биектау ст., Профсоюз ур., 1а й. gor.17@tatar.ru
Республика матди ярдәм үзәгенәң Чүпрәле муниципаль районындагы № 18 бүлеге	(84375) 2-25-80 2-23-24	422470, Татарстан Республикасы, Иске Чүпрәле ав., Үзәк ур., 15 й. dro.18@tatar.ru

Республика матди ярдәм үзәгенәң Алабуга муниципаль районындагы № 19 бүлөгә:	(85557) 7-54-53 7-87-82	423600, Татарстан Республикасы, Алабуга ш., Спас ур., 3 й.
Республика матди ярдәм үзәгенәң Алабуга муниципаль районындагы № 19 бүлөгәнен өстәмә пункты		423600, Татарстан Республикасы, Алабуга ш., Нефтьчеләр ур., 12 й. ela.19@tatar.ru
Республика матди ярдәм үзәгенәң Зәй муниципаль районындагы № 20 бүлөгә	(85558) 7-10-46 7-02-64	423520, Татарстан Республикасы, Зәй ш., Рафиков ур., 10 й. zai.20@tatar.ru
Республика матди ярдәм үзәгенәң Яшел Үзән муниципаль районындагы № 21 бүлөгә	(84371) 5-80-01 5-79-90	420542, Татарстан Республикасы, Яшел Үзән ш., Карл Маркс ур., 57 вй. zel.21@tatar.ru
Республика матди ярдәм үзәгенәң Кайбыч муниципаль районындагы № 22 бүлөгә	(84370) 2-11-13 2-14-07	422330, Татарстан Республикасы, Зур Кайбыч ав., Кояшлы бульвар ур., 7 й. kai.22@tatar.ru
Республика матди ярдәм үзәгенәң Кама Тамагы муниципаль районындагы № 23 бүлөгә	(84377) 2-16-84	422820, Татарстан Республикасы, Кама Тамагы ш.т.п., Карл Маркс ур., 2 й. kam.23@tatar.ru
Республика матди ярдәм үзәгенәң Кукмара муниципаль районындагы № 24 бүлөгә	(84364) 2-61-09 2-83-94	422110, Татарстан Республикасы, Кукмара ш., Ворошилов ур., 44 й. kuk.24@tatar.ru
Республика матди ярдәм үзәгенәң Лаеш муниципаль районындагы № 25 бүлөгә	(84378) 2-55-82 2-44-73	422610, Татарстан Республикасы, Лаеш ш., Первомайская ур., 35 й. lai.25@tatar.ru
Республика матди ярдәм үзәгенәң Лениногорск муниципаль районындагы № 26 бүлөгә	(85595) 5-05-40 5-08-05 5-55-71 6-10-45	423258, Татарстан Республикасы, Лениногорск ш., Гагарин ур., 51 й. len.26@tatar.ru
Республика матди ярдәм үзәгенәң Мамадыш муниципаль районындагы № 27 бүлөгә	(85563) 3-29-82 3-22-83	422190, Татарстан Республикасы, Мамадыш ш., Совет ур., 10 й. mam.27@tatar.ru
Республика матди ярдәм үзәгенәң Менделеевск муниципаль районындагы № 28 бүлөгә	(85549) 2-19-72 2-02-27	423650, Татарстан Республикасы, Менделеевск ш., Бурмистров ур., 7а й. mnd.28@tatar.ru
Республика матди ярдәм үзәгенәң Минзәлә муниципаль районындагы № 29 бүлөгә	(85555) 3-18-22 3-10-50 3-33-28	423700, Татарстан Республикасы, Минзәлә ш., Ленин ур., 80 й. mnz.29@tatar.ru

Республика матди ярдәм үзәгенәң Мөслим муниципаль районындагы № 30 бүлеге	(85556) 2-38-34 2-47-50	423970, Татарстан Республикасы, Мөслим ав., Пушкин ур., 47 й. mus.30@tatar.ru
Республика матди ярдәм үзәгенәң Түбән Кама муниципаль районындагы № 31 бүлеге	(8555) 45-44-92	423570, Татарстан Республикасы, Түбән Кама ш., Тынычлык пр., 60
Республика матди ярдәм үзәгенәң Түбән Кама муниципаль районындагы № 31 бүлегенәң өстәмә пункты		423570, Татарстан Республикасы, Түбән Кама муниципаль районы, Кама Аланы ш.т.п., Ильич ур., 2/01 й. niz.31@tatar.ru
Республика матди ярдәм үзәгенәң Яңа Чишмә муниципаль районындагы № 32 бүлеге	(84348) 2-22-98 2-20-30	423190, Татарстан Республикасы, Яңа Чишмә ав., Совет ур., 80 й. nov.32@tatar.ru
Республика матди ярдәм үзәгенәң Нурлат муниципаль районындагы № 33 бүлеге	(84345) 2-06-86 2-06-65	423040, Татарстан Республикасы, Нурлат ш., Пушкин ур., 46 й. nur.33@tatar.ru
Республика матди ярдәм үзәгенәң Питрәч муниципаль районындагы № 34 бүлеге	(84367) 3-00-15 3-02-90	422770, Татарстан Республикасы, Питрәч ав., Совет ур., 20 й. pes.34@tatar.ru
Республика матди ярдәм үзәгенәң Балык Бистәсе муниципаль районындагы № 35 бүлеге	(84361) 2-20-98	442650, Татарстан Республикасы, Балык Бистәсе ш.т.п., Завод ур., 6а й. ryb.35@tatar.ru
Республика матди ярдәм үзәгенәң Саба муниципаль районындагы № 36 бүлеге	(84362) 2-28-17 2-28-19	422060, Татарстан Республикасы, Байлар Сабасы ш.т.п., Закир Йосыпов ур., 7 й. sab.36@tatar.ru
Республика матди ярдәм үзәгенәң Сарман муниципаль районындагы № 37 бүлеге	(85559) 2-57-32 2-44-05	423350, Татарстан Республикасы, Сарман ав., Куйбышев ур., 36 й.
Республика матди ярдәм үзәгенәң Сарман муниципаль районындагы № 37 бүлегенәң өстәмә пункты		423368, Татарстан Республикасы, Сарман районы, Жәлил ш.т.п., Жинүгә 30 ел ур., 13 й. sar.37@tatar.ru
Республика матди ярдәм үзәгенәң Спас муниципаль районындагы № 38 бүлеге	(84347) 3-97-43 3-93-27	422840, Татарстан Республикасы, Болгар ш., Пионер ур., 21 й. spa.38@tatar.ru
Республика матди ярдәм үзәгенәң Тәтеш муниципаль районындагы № 39 бүлеге	(84373) 2-62-33, 2-62-39	422370, Татарстан Республикасы, Тәтеш ш., Ленин ур., 114 й. tet.39@tatar.ru
Республика матди ярдәм үзәгенәң Тукай муниципаль районындагы № 40 бүлеге	(8552) 71-32-00	423802, Татарстан Республикасы, Чаллы ш., Есенин пр., 1 й. tuk.40@tatar.ru
Республика матди ярдәм үзәгенәң	(84360)	422080, Татарстан Республикасы,

Теләче муниципаль районындагы № 41 бүлеге	2-17-39	Теләче ав., Зур Тау ур., 5 й. tul.41@tatar.ru
Республика матди ярдәм үзәгенең Чирмешән муниципаль районындагы № 42 бүлеге	(84396) 2-26-34	423100, Татарстан Республикасы, Чирмешән ав., Титов ур., 26 й. chr.42@tatar.ru
Республика матди ярдәм үзәгенең Чистай муниципаль районындагы № 43 бүлеге	(84342) 5-33-98 5-21-60	422980, Татарстан Республикасы, Чистай ш., Урицкий ур., 45 й. chs.43@tatar.ru
Республика матди ярдәм үзәгенең Ютазы муниципаль районындагы № 44 бүлеге	(85593) 2-79-26	423950, Татарстан Республикасы, Урыссу ш.т.п., Пушкин ур., 105/1 uta.44@tatar.ru
Республика матди ярдәм үзәгенең Казан шәһәре Авиатөзелеш районындагы бүлеге	(8843) 571-63-71 570-06-41	420036, Татарстан Республикасы, Казан ш., Тимирязев ур., 8 й. avi.k@tatar.ru
Республика матди ярдәм үзәгенең Казан шәһәре Вахитов районындагы бүлеге	(8843) 238-10-54 238-10-55	420197, Татарстан Республикасы, Казан ш., Вишневский ур., 10 й. vah.k@tatar.ru
Республика матди ярдәм үзәгенең Казан шәһәре Киров районындагы бүлеге	(8843) 554-64-69 555-51-80	420102, Татарстан Республикасы, Казан ш., Галимжан Баруди ур., 5
Республика матди ярдәм үзәгенең Казан шәһәре Киров районындагы бүлегенең өстәмә пункты	294-37-42	420078, Татарстан Республикасы, Казан ш., Ильич ур., 21/8 й. kir.k@tatar.ru
Республика матди ярдәм үзәгенең Казан шәһәре Мәскәү районындагы бүлеге	(8843) 554-00-65 554-03-45	420102, Татарстан Республикасы, Казан ш., Галимжан Баруди ур., 5 mos.k@tatar.ru
Республика матди ярдәм үзәгенең Казан шәһәре Яңа Савин районындагы бүлеге	(8843) 523-56-08	420124, Татарстан Республикасы, Казан ш., Хөсәен Ямашев пр., 37 й sav.k@tatar.ru
Республика матди ярдәм үзәгенең Казан шәһәре Идел буе районындагы бүлеге	(8843) 224-32-05 224-30-61 224-19-09 224-04-20 224-32-17	420110, Татарстан Республикасы, Казан ш., Рихард Зорге ур., 39 й.
Республика матди ярдәм үзәгенең Казан шәһәре Идел буе районындагы бүлегенең өстәмә пункты	598-06-23	420054, Татарстан Республикасы, Казан ш., Авангард ур, 74 й. pri.k@tatar.ru
Республика матди ярдәм үзәгенең Казан шәһәре Совет районындагы бүлеге	(8843) 272-51-79 272-16-72	420073, Татарстан Республикасы, Казан ш., Гадел Кутуй ур., 33 й.

Республика матди ярдәм үзәгенә Казан шәһәре Совет районындагы бүлегенә өстәмә пунктлары	239-63-83	420075, Татарстан Республикасы, Казан ш., Совет ур., 23 й.
	262 90 60	420100, Татарстан Республикасы, Казан ш., Галия Кайбицкая ур., 3
	262 93 66	420140, Татарстан Республикасы, Казан ш., Жиңү Проспекты ур., 100 й. sov.k@tatar.ru

3. Татарстан Республикасы Хезмәт, халыкны эш белән тәмин итү
һәм социаль яклау министрлыгы

Вазыйфасы	Телефоны	Электрон адресы
Министр	557-20-01	mtsz@tatar.ru
Министр урынбасары	557-20-08	Natalya.Bytaeva@tatar.ru
Социаль ярдәм чараларының методология бүлеге башлыгы	557-20-77	Elena.Zenina@tatar.ru
Бирелүче социаль ярдәм чараларының функциональ аудит бүлеге башлыгы	557-20-86	Elvira.Pislegina@tatar.ru

4. Татарстан Республикасы Министрлар Кабинеты

Вазыйфасы	Телефоны	Электрон адресы
Татарстан Республикасы Министрлар Кабинеты Аппаратының Социаль үсеш идарәсе башлыгы	264-77-29	pisma@tatar.ru