



ПРИКАЗ

27.11.2017

г.Казань

БОЕРЫК

№ 834

Татарстан Республикасы Юстиция министрлыгында 2017 елның 19 декаберендә теркәлдә, № 4465

Татарстан Республикасы Хезмәт, халыкны эш белән тәэмин итү һәм социаль яклау министрлыгының «Техноген һәлакәтләрнең нәтижәләрен бетерүдә катнашкан тукландыручыны югалткан балаларга ел саен бирелә торган компенсация билгеләү буенча дәүләт хезмәте күрсәтүнең административ регламентын раслау турында» 2012 елның 26 июлендәге 600 номерлы боерыгына үзгәрешләр кертү хакында

Техноген һәлакәтләрнең нәтижәләрен бетерүдә катнашкан тукландыручыны югалткан балаларга ел саен бирелә торган компенсация билгеләү буенча дәүләт хезмәте күрсәтү эшен камилләштерү максатларында б о е р ы к б и р э м:

Татарстан Республикасы Хезмәт, халыкны эш белән тәэмин итү һәм социаль яклау министрлыгының «Техноген һәлакәтләрнең нәтижәләрен бетерүдә катнашкан тукландыручыны югалткан балаларга ел саен бирелә торган компенсация билгеләү буенча дәүләт хезмәте күрсәтүнең административ регламентын раслау турында» 2012 елның 26 июлендәге 600 номерлы боерыгына (Татарстан Республикасы Хезмәт, халыкны эш белән тәэмин итү һәм социаль яклау министрлыгының 2015 елның 20 июлендәге 477 номерлы, 2016 елның 07 июнендәге 317 номерлы, 2017 елның 08 июнендәге 350 номерлы боерыклары нигезендә кертелгән үзгәрешләре белән) түбәндәге үзгәрешләренә кертергә:

2 пунктны түбәндәге редакциядә баян итәргә:

«2. «Республика матди ярдәм (компенсация түләүләре) үзәге» дәүләт казна учреждениесе директоры Р.Р. Фәйзуллинга Регламент нигезләмәләренен тайпылышсыз үтәлүен тәэмин итәргә.»;

Боорык белән расланган Техноген һәлакәтләрнең нәтижәләрен бетерүдә катнашкан тукландыручыны югалткан балаларга ел саен бирелә торган компенсация билгеләү буенча дәүләт хезмәте күрсәтүнең административ регламентын яңа редакциядә (кушымтада бирелә) бәян итәргә.

Министр

Э.Ә.Зарипова

Татарстан Республикасы Хезмэт, халыкны эш белән тээмин итү һәм социаль яклау министрлыгының 2012 елның 216 июлендәге 600 номерлы боерыгы белән (Татарстан Республикасы Хезмэт, халыкны эш белән тээмин итү һәм социаль яклау министрлыгының 2017 елның 27 ноябрәндәге 834 номерлы боерыгы редакциясендә) расланды

Техноген һәлакәтләрнең нәтижәләрен бетерүдә катнашкан тукландыручыны югалткан балаларга ел саен бирелә торган компенсация билгеләү буенча дәүләт хезмәте күрсәтүнең административ регламенты

1. ГОМУМИ НИГЕЗЛӘМӘЛӘР

1.1. Техноген һәлакәтләрнең нәтижәләрен бетерүдә катнашкан тукландыручыны югалткан балаларга ел саен бирелә торган компенсация билгеләү буенча дәүләт хезмәте күрсәтүнең әлеге административ регламенты (алга таба – Регламент) техноген һәлакәтләрнең нәтижәләрен бетерүдә катнашкан тукландыручыны югалткан балаларга ел саен бирелә торган компенсация билгеләү буенча дәүләт хезмәте (алга таба – дәүләт хезмәте) күрсәтү стандартын һәм тәртибен билгели.

1.2. Дәүләт хезмәтен алучылар:

түбәндәгеләр исәбендәге, тукландыручысын югалткан балалар:

1) «Чернобыль АЭСында һәлакәт аркасында радиация тәэсиренә дучар булган гражданның социаль яклау турында» 1991 елның 15 маендагы 1244-1 номерлы Россия Федерациясе Законының 13 статьясының беренче өлешендәге 3 һәм 4 пунктларында күрсәтелгән гражданның;

2) «1957 елда «Маяк» житештерү берләшмәсендә авария һәм Тичә елгасына радиоактив калдыклар элгү аркасында радиация тәэсиренә дучар булган Россия Федерациясе гражданның социаль яклау турында» 1998 елның 26 ноябрәндәге 175-ФЗ номерлы Федераль законның (алга таба – 175-ФЗ номерлы Федераль закон) 1 статьясының 1 өлешендәге 1 һәм 2 пунктларында күрсәтелгән гражданның;

3) 175-ФЗ номерлы Федераль законның 1 статьясында күрсәтелгән, нурланыш авыруы, барлыкка килүе яисә катлаулануы 1957 елда «Маяк» житештерү берләшмәсендә авария һәм Тичә елгасына радиоактив калдыклар элгү аркасында радиация тәэсире белән аңлатыла торган авырулар исемлегенә кертелгән башка авырулар алган гражданның;

4) 175-ФЗ номерлы Федераль законның 1 статьясында күрсәтелгән, 1957 елда «Маяк» житештерү берләшмәсендә авария һәм Тичә елгасына радиоактив калдыклар элэгү аркасында инвалидка әйләнгән гражданнар;

5) Россия Федерациясе Югары Советының «Чернобыль АЭСында һәлакәт аркасында радиация тәэсиренә дучар булган гражданнарны социаль яклау турында» РСФСР Законы гамәленең аеруча куркыныч бүлекчәләрдәге гражданнарга кагылуы турында» 1991 елның 27 декабрдәге 2123-1 номерлы карарының 1 пункттында күрсәтелгән гражданнар.

Россия Федерациясе Оборона министрлыгы, эчке эшләр органнары, жинаять-үтәтү системасы органнары, Янгынга каршы дәүләт хезмәтенә янгынга каршы федераль хезмәт, наркотик чаралар һәм психотроп матдәләр әйләнешен тикшереп тору органнары, Россия Федерациясе таможня органнары һәм федераль салым полициясе органнары линиясе буенча тукландыручыны югалту очрагы буенча пенсия алучы (яисә пенсия алу хокукына ия булган) балалар дәүләт хезмәтә алучыларга керми.

1.3. Дәүләт хезмәтә күрсәтү буенча мөрәжәгать итүчеләр булып Регламентның 1.2 пункттында күрсәтелгән дәүләт хезмәтен алучылар яисә аларның законлы вәкилләре (законнарда каралган очракларда) яки дәүләт хезмәтен алучылардан билгеләнгән тәртиптә рәсмиләштерелгән ышанычнамә нигезендә эш йөртүгә вәкаләт алган затлар (алга таба – мөрәжәгать итүче) тора.

1.4. Дәүләт хезмәтә «Республикасы матди ярдәм (компенсация түләүләре) үзәге» дәүләт казна учреждениесе (алга таба – Үзәк) тарафыннан дәүләт хезмәтә алучының даими яшәгән урыны буенча Татарстан Республикасы муниципаль районында яисә шәһәр округында Үзәк бүлегендә (алга таба – Үзәк бүлеге) күрсәтелә.

1.4.1. Үзәк бүлегенә урнашу урыны, белешмә телефоннары, электрон почта адресы турында мәгълүмат әлеге Регламентка белешмәлек кушымтада күрсәтелде.

Үзәк бүлегенә эш графигы: көн саен, шимбә һәм якшәмбедән кала, Үзәк бүлегенә Үзәкнең эчке тәртип кагыйдәләрендә билгеләнә торган эш сәгатьләрендә.

Гаризалар кабул итү графигы: көн саен, шимбә һәм якшәмбедән кала, Үзәкнең эчке тәртип кагыйдәләрендә билгеләнә торган эш сәгатьләрендә.

1.4.2. Дәүләт хезмәтә турында мәгълүмат түбәндәгечә алынырга мөмкин:

1) дәүләт хезмәтә турында визуаль һәм текстлы мәгълүматлардан торган, Татарстан Республикасы Хезмәт, халыкны эш белән тәмин итү һәм социаль яклау министрлыгында (алга таба – Министрлык), Үзәк бүлекләрендә урнашкан дәүләт хезмәтә турында мәгълүмат стендлары аша. Мәгълүмат стендларында урнаштырыла торган мәгълүмат шушы Регламентның 1.1, 1.4.1, 1.5, 2.1, 2.3, 2.4, 2.5, 2.8, 2.10, 2.11, 5.1 пунктларында (пунктчаларында) булган дәүләт хезмәтә турында белешмәләргә үз эченә ала.

2) «Интернет» мәгълүмат-телекоммуникация челтәре ярдәмендә – (алга таба – «Интернет» челтәре):

Министрлыкның <http://mtsz@tatarstan.ru> рәсми сайтында;

Татарстан Республикасы Дәүләти һәм муниципаль хезмәтләр порталында

(<http://uslugi.tatar.ru/>);

Дәүләти һәм муниципаль хезмәтләрнең (функцияләрнең) бердәм порталында (<http://www.gosuslugi.ru/>);

3) Үзәк бүлегенә, Үзәккә, Министрлыкка телдән мөрәжәгать иткәндә (шәхсэн яки телефон аша);

4) Үзәк бүлегенә, Үзәккә, Министрлыкка язмача мөрәжәгать иткәндә (шул исәптән электрон документ рәвешендә)(<http://mtsz@tatar.ru>).

1.4.3. Дәүләт хезмәте күрсәтү мәсьәләләре буенча мәгълүмат Үзәк бүлеге биналарындагы мәгълүмат стендларында урнаштырыла.

1.5. Дәүләт хезмәте түбәндәгеләргә нигезләнеп күрсәтелә:

«Чернобыль АЭСында һәлакәт аркасында радиация тәэсиренә дучар булган гражданның социаль яклау турында» 1991 елның 15 маендагы 1244-1 номерлы Россия Федерациясе Законы (алга таба – 1244-1 номерлы РФ Законы) («Ведомости Съезда народных депутатов и Верховного Совета РСФСР», 1991, № 21, 699 ст., кертелгән үзгәрешләрен исәпкә алып);

Россия Федерациясе Югары Советының «Чернобыль АЭСында һәлакәт аркасында радиация тәэсиренә дучар булган гражданның социаль яклау турында» РСФСР Законы гамәленең аеруча куркыныч бүлекчәләрдәге гражданның кагылуы турында» 1991 елның 27 декабрдәге 2123-1 номерлы карары (алга таба – 2123-1 номерлы РФ ЮС карары) (Ведомости Съезда народных депутатов РСФСР и Верховного Совета РСФСР, 1992, № 4, 138 ст., кертелгән үзгәрешләрен исәпкә алып);

«Гражданлык хәле актлары турында» 1997 елның 15 ноябрдәге 143-ФЗ номерлы Федераль закон (алга таба – 143-ФЗ номерлы Федераль закон) (Россия Федерациясе Законнар жыйнагы, 1997, № 47, 5340 ст., кертелгән үзгәрешләрен исәпкә алып);

«1957 елда «Маяк» житештерү берләшмәсендә авария һәм Тичә елгасына радиоактив калдыклар элгү аркасында радиация тәэсиренә дучар булган Россия Федерациясе гражданның социаль яклау турында» 1998 елның 26 ноябрдәге 175-ФЗ номерлы Федераль закон (алга таба – 175-ФЗ номерлы Федераль закон)(Россия Федерациясе Законнар жыйнагы, 1998, № 48, 5850 ст., кертелгән үзгәрешләрен исәпкә алып);

«Персональ мәгълүматлар турында» 2006 елның 27 июлдәге 152-ФЗ номерлы Федераль закон (алга таба – № 152-ФЗ Федераль закон) (Россия Федерациясе Законнар жыйнагы, 2006, № 31, 3451 ст., кертелгән үзгәрешләрен исәпкә алып);

«Дәүләти һәм муниципаль хезмәтләр күрсәтүне оештыру турында» 2010 елның 27 июлдәге 210-ФЗ номерлы Федераль закон (алга таба – 210-ФЗ номерлы Федераль закон), (Россия Федерациясе Законнар жыйнагы, 2010, № 31, 4179 ст., кертелгән үзгәрешләрен исәпкә алып);

«Электрон имза турында» 2011 елның 6 апрелдәге 63-ФЗ номерлы Федераль закон (алга таба – 63-ФЗ номерлы Федераль закон) (Россия Федерациясе Законнар жыйнагы, 2011, № 15, 2036 ст., кертелгән үзгәрешләрен исәпкә алып);

Россия Федерациясе Президентының «Дәүләт белән идарә итү системасын камилләштерүнең төп юнәлешләре турында» 2012 елның 7 маендагы 601 номерлы

указы (алга таба – РФ Президенттының 601 номерлы Указы) (Россия Федерациясе Законнар жыентыгы, 2012, № 19, 2338 ст.);

Гражданнарга Чернобыль һәлакәте аркасында сәламәтлеккә китерелгән зыян өчен компенсацияләр, савыктыруга компенсацияләр, шулай ук тукландыручысын югалткан гаиләләргә компенсацияләр бирү буенча Россия Федерациясе Хөкүмәтенен «Чернобыль АЭСында һәлакәт аркасында радиация тәэсиренә дучар булган гражданнарга социаль булышлык күрсәтү турында» 2004 елның 31 декабрдәге 907 номерлы белән расланган кагыйдәләр (алга таба – Кагыйдәләр) (Россия Федерациясе Законнар жыентыгы, 2005, № 2, 164 ст., кертелгән үзгәрешләрен исәпкә алып);

«Чернобыль АЭСында һәлакәт аркасында радиация тәэсиренә дучар булган гражданнарны социаль яклау турында» Россия Федерациясе законында, «1957 елда «Маяк» житештерү берләшмәсендә авария һәм Тичә елгасына радиоактив калдыклар элөгү аркасында радиация тәэсиренә дучар булган Россия Федерациясе гражданнарын социаль яклау турында» Федераль законда һәм «Семипалат полигонында атом-төш сынаулары аркасында радиация тәэсиренә дучар булган гражданнарга социаль гарантияләр турында» Федераль законда күздә тотылган зыянны каплау һәм гражданнарга социаль ярдәм чаралары күрү буенча Россия Федерациясе чыгым йөкләмәләрен финанс ягыннан тәмин итүнең Россия Федерациясе Хөкүмәтенен 2005 елның 30 августындагы 542 номерлы карары белән расланган кагыйдәләре (Россия Федерациясе Законнар жыентыгы, 2005, №36, 3707 ст., кертелгән үзгәрешләрен исәпкә алып);

Татарстан Республикасы Министрлар Кабинетының «Торак урынга һәм коммуналь хезмәтләргә һәм айлык акчалата түләүләр түләүгә субсидияләр бирү системасында мәгълүмати хезмәттәшлек турында» 2005 елның 22 гыйнварындагы 20 номерлы карары («Татарстан Республикасы Министрлар Кабинеты карарлары һәм боерыклары һәм республика башкарма хакимият органнары норматив актлары жыентыгы» журналы, 2005, № 5, 0156 ст., кертелгән үзгәрешләрен исәпкә алып);

Татарстан Республикасы Министрлар Кабинетының «Республика матди ярдәм (компенсация түләүләре) үзгә булдыру турында» 2005 елның 20 июнәдәге 296 номерлы карары (алга таба – 296 номерлы ТР МК карары) («Татарстан Республикасы Министрлар Кабинеты карарлары һәм боерыклары һәм республика башкарма хакимият органнары норматив актлары жыентыгы» журналы, 2005, № 25, 0593 ст.);

Татарстан Республикасы Министрлар Кабинетының «Татарстан Республикасы Хезмәт, халыкны эш белән тәмин итү һәм социаль яклау министрлыгы мәсьәләләре» 2007 елның 15 августындагы 388 номерлы карары («Татарстан Республикасы Министрлар Кабинеты карарлары һәм боерыклары һәм республика башкарма хакимият органнары норматив актлары жыентыгы» журналы, 2007, № 33, 1178 ст., кертелгән үзгәрешләрен исәпкә алып);

Татарстан Республикасы Министрлар Кабинетының «Татарстан Республикасы дәүләт хакимияте башкарма органнары тарафыннан дәүләт хезмәтләре күрсәтүнең административ регламентларын эшләү һәм раслау тәртибен раслау турында һәм Татарстан Республикасы Министрлар Кабинетының

аерым карарларына үзгәрешләр кертү хакында» 2010 елның 02 ноябрәндәге 880 номерлы карары белән расланган Татарстан Республикасы дәүләт хакимияте башкарма органнары тарафыннан дәүләт хезмәтләре күрсәтүнең административ регламентларын эшләү һәм раслау тәртибе (алга таба – 880 номерлы ТР МК карары белән расланган Тәртип) («Татарстан Республикасы Министрлар Кабинеты карарлары һәм боерыклары һәм республика башкарма хакимият органнары норматив актлары жыйнтыгы» журналы, 2010, № 46, 2144 ст., кертелгән үзгәрешләрен исәпкә алып);

1.6. Бу регламентта түбәндәге терминнар һәм билгеләмәләр кулланыла:

техник хата – дәүләт хезмәтен күрсәтүче учреждение тарафыннан жибәрелгән һәм документка (дәүләт хезмәте нәтижәсендә) кертелгән белешмәләрнең, белешмәләр кертүгә нигез булган документлардагы белешмәләрнең ярашсызлыгына китергән хата (язу, басма хата, грамматик яки арифметик хата).

дәүләти һәм муниципаль хезмәтләр күрсәтүнең күпфункцияле үзәгенең читтән торып эшләү урыны – муниципаль районнарның авыл жирлекләрендә документларны кабул итү һәм тапшыру, мөрәжәгать итүчеләрне консультацияләү тәрәзәсе.

Бу Регламентта дәүләт хезмәте күрсәтү турында гариза дигәндә (алга таба – гариза) 210-ФЗ номерлы Федераль законның 2 статьясының 1 пунктында каралган дәүләт хезмәте күрсәтү турында гарызнамә аңлашыла. Гаризаның киңәш ителә торган рәвешә шушы Регламентның 1 нче кушымтасында китерелде.

2. Дәүләт хезмәтен күрсәтү стандарты

Дәүләт хезмәте күрсәтү стандартына карата таләпнең аталышы	Стандартка карата таләпләр эчтәлегә	Дәүләт хезмәтен яки таләп билгели торган норматив акт
2.1. Дәүләт хезмәтенә аталышы	Техноген һәлакәтләрнең нәтижәләрен бетерүдә катнашкан тукландыручыны югалткан балаларга ел саен бирелә торган компенсация (алга таба – компенсация) билгеләү	1244-1 номерлы Россия Федерациясе Законының 41 ст.; Кагыйдәләрнең 1 п.
2.2. Дәүләт хезмәтен турыдан-туры күрсәтүче башкарма хакимият органы (учреждениесе) исеме	Татарстан Республикасы муниципаль районында яисә шәһәр округында «Республика матди ярдәм (компенсация түләүләре) үзәге» дәүләт казна учреждениесе бүлегә	Кагыйдәләрнең 2 п.
2.3. Дәүләт хезмәте күрсәтү нәтижәсенә тасвирлама	Компенсация билгеләү турында (билгеләүдән баш тарту турында) карар	1244-1 номерлы РФ Законының 41 ст.; 175-ФЗ номерлы Федераль законның 15 ст. 4 өл.; РФ ЮС 2123-1 номерлы карары;
2.4. Дәүләт хезмәтен күрсәтү чоры, шул исәптән дәүләт хезмәтен күрсәтүдә катнашучы оешмаларга мөрәжәгать итү зарурлыгын исәпкә алып, Россия Федерациясе законнарында туктатып торы мөмкинлеге каралган	Компенсация билгеләү турында (билгеләүдән баш тарту турында) карар шушы Регламентның 2.5 пунктында күрсәтелгән гариза һәм документлар (ведомствоара хезмәттәшлек каналлары аша гарызнамә жибәрү зарурлыгы булмаган очракта) килгән көннән башлап биш эш көне эчендә гамәлгә ашырыла. Ведомствоара хезмәттәшлек каналлары аша гарызнамә жибәрү зарурлыгы булган очракта, дәүләт хезмәте күрсәтү чоры ун эш көненә кадәр озайтыла.	

очракта дәүләт хезмәте күрсәтүне туктатып торучоры	Дәүләт хезмәте күрсәтү чорын туктатып торучоры каралмаган	
2.5. Закон яисә бүтән норматив хокукый актлар нигезендә дәүләт хезмәтен, шулай ук дәүләт хезмәтен күрсәтү буенча кирәкле һәм зарури хезмәтләр күрсәтү өчен зарури, мөрәжәгать итүче тарафыннан тапшырылырга тиешле документларның тулы исемлеге, аларны, шул исәптән электрон рәвештә, мөрәжәгать итүче тарафыннан алу ысуллары, аларны тапшыру тәртибе	<p>1. Компенсация билгеләү турында гариза (почта адресын яисә дәүләт хезмәтен алу тарафыннан кредит оешмасында ачтырылган счет реквизитларын күрсәтә) (әлеге Регламентның 1 нче кушымтасы). Опекун (попечитель) дәүләт хезмәте алуыга акча күчерү өчен югарыда күрсәтелгән кредит оешмасында опекун (попечитель) тарафыннан ачтырылган номинал счет реквизитларын күрсәтә.</p> <p>2. Вафат булган затның социаль ярдәм чараларына хокук бирә торган таныклыгы күчәрмәсе.</p> <p>Опекун (попечитель) саналган документларга өстәмә рәвештә жирле үзидарә органыннан балага опекун (попечитель) билгеләү турында карарның таныкланган күчәрмәсен тапшыра.</p> <p>Дәүләт хезмәте алуы Россия Федерациясе гражданын паспортын күрсәтә.</p> <p>Дәүләт хезмәте алучыларның законлы вәкилләре (законнарда каралган очракларда) яисә дәүләт хезмәте алучылар тарафыннан вәкаләт алган затлар өстәмә рәвештә дәүләт хезмәте алучының мәнфәгатьләрен кайгыртуга үзләрен вәкаләтле булуын дәлилләүче документларның күчәрмәләрен тапшыра.</p> <p>Мөрәжәгать итүче мөрәжәгать иткәндә шәхесен таныкларчы документны күрсәтә.</p> <p>Документларның күчәрмәләре, әгәр алар Россия</p>	Кагыйдәләрнең 3, 4 п.п.

	<p>Федерациясе законнарында билгелэнгән тәртиптә таныкланмаган булса, төп нөсхэләре белән бергә күрсәтелә һәм Үзәк бүлеге белгече тарафыннан таныклана.</p> <p>Гаризаны почта аша жибергәндә аңа теркәлә торган документларның күчermәләре (шәхес таныклагычы документ күчermәсеннән тыш) Россия Федерациясе законнары нигезендә таныкланган булырга тиеш.</p> <p>Дәүләт хезмәте алу буенча гариза бланкын мөрәжәгать итүче Үзәк бүлегенә шәхсэн мөрәжәгать иткәндә алырга мөмкин. Гариза бланкының электрон рәвешә Министрлыкның рәсми сайтында урнаштырылган.</p> <p>Гариза һәм аңа теркәлә торган документлар мөрәжәгать итүче тарафыннан кәгазьдә яисә почта аша хат итеп тапшырылырга (жиберелергә) мөмкин.</p> <p>Гариза һәм документлар шулай ук мөрәжәгать итүче тарафыннан көчәйтелгән квалификацияле электрон имза белән имзаланган электрон документ рәвешендә, гомуми файдаланудагы мәгълүмат-телекоммуникация челтәре аша, шул исәптән «Интернет» челтәре аша да тапшырылырга (жиберелергә) мөмкин.</p>	
<p>2.6. Норматив хокукый актлар нигезендә дәүләт хезмәтен күрсәтү өчен зарури, дәүләт органнары, жирле үзидарә органнары һәм бүтән оешмалар карамагында булган һәм мөрәжәгать итүче аларны</p>	<p>Ведомствоара хезмәттәшлек каналлары аша түбәндәге белешмәләрне раслаучы документлар алына:</p> <p>балалар тууны дәүләт теркәвенә алу турында (гражданлык хәле актларын теркәү органнарыннан);</p> <p>гаилә коруны дәүләт теркәвенә алу турында (гражданлык хәле актларын теркәү органнары органнарыннан соратыла);</p> <p>вафат булу турында (гражданлык хәле актларын теркәү органнарыннан соратыла);</p>	<p>143-ФЗ номерлы Федераль закон; Кагыйдәләрнең 3 п.</p>

<p>үзе тапшырырга хокуклы булган документларның тулы исемлеге, шулай ук, мөрәжәгать итүче тарафыннан аларны алу ысуллары, аларны тапшыру тәртибе, шул исәптән электрон рәвештә; әлеге документлар белән эш итүче дәүләт органы, жирле үзидарә органы яисә оешма</p>	<p>Россия Федерациясе Пенсия фонды территориаль органынан пенсия алу факты турында (Россия Федерациясе Пенсия фонды территориаль органынан соратыла).</p> <p>Мөрәжәгать итүче шушы пункттагы белешмәләрдән торучы документларны, шул исәптән, мөмкинлек булганда, электрон рәвештә, тапшырырга хокуклы.</p> <p>Югарыда күрсәтелгән белешмәләрдән торучы документларның мөрәжәгать итүче тарафыннан тапшырылмавы мөрәжәгать итүчегә дәүләт хезмәте күрсәтүдән баш тарту өчен нигез була алмый.</p> <p>Мөрәжәгать итүче тапшырырга хокуклы булган документларны алу ысуллары һәм тапшыру тәртибе шушы Регламентның 2.5 пунктында билгеләнде.</p> <p>Мөрәжәгать итүчедән югарыда санап үтелгән, дәүләт хезмәтләре һәм муниципаль хезмәтләр күрсәтүче органнар, бүтән дәүләт органнары, жирле үзидарә органнары яисә дәүләт хезмәтләре һәм муниципаль хезмәтләр күрсәтүдә катнашучы дәүләт органнарына яисә жирле үзидарә органнарына буйсына торган оешмалар карамагында булган документларны тапшыруын таләп итү рөхсәт ителми</p>	
<p>2.7. Дәүләт хезмәте күрсәтү буенча, норматив хокукий актларда каралган очракларда, алар белән килештерү таләп ителә торган һәм бу гамәл дәүләт хезмәтен күрсәтүче башкарма хакимият</p>	<p>Килештерү таләп ителми</p>	

органы тарафыннан гамәлгә ашырыла торган дәүләт хакимияте органнарының һәм аларның структур бүлекчәләренең исемлеге		
2.8. Дәүләт хезмәте күрсәтү өчен зарури документларны кабул итүдән баш тарту нигезләренең тулы исемлеге	<p>1. Шушы Регламентның 2.5 пункттында күрсәтелгән документлар исемлегендә күрсәтелгән документның тапшырылмавы.</p> <p>2. Үзәк бүлегенә 63-ФЗ һәм 210-ФЗ номерлы Федераль законнар таләпләренә туры китереп, электрон имза белән имзаланмаган (таныкланмаган) электрон документлар рәвешендә гариза һәм документлар (документларның күчермәләрен) тапшыру.</p> <p>3. Документларда бетерелгән, өстәп язылган урыннарның, сызылган сүзләрнең һәм төзәтмәләрнең билгеләнгән тәртиптә таныкланмаган булуы.</p> <p>4. Мөрәжәгать итүченең дәүләт хезмәте алучының яшәү урынына карамаган Үзәк бүлегенә мөрәжәгать итүе.</p> <p>5. Әлеге Регламентның 1.3 пункттында күрсәтелмәгән затның мөрәжәгать итүе</p>	
2.9. Дәүләт хезмәте күрсәтүне туктатып тору яисә дәүләт хезмәте күрсәтүдән баш тарту нигезләренең тулы исемлеге	<p>Дәүләт хезмәте күрсәтүне туктатып тору өчен нигезләр каралмаган.</p> <p>Ялган (төгәл булмаган) белешмәләрдән торучы документларны тапшыру дәүләт хезмәте күрсәтүдән баш тарту өчен нигез булып тора</p>	
2.10. Дәүләт хезмәтен	Дәүләт хезмәте түләүсез нигездә күрсәтелә	

<p>күрсәткән өчен алына торган дәүләт пошлинасын яки бүтән төрле түләүне алу тәртибе, аның күләме һәм алыну нигезләре</p>		
<p>2.11. Дәүләт хезмәте күрсәтү өчен кирәкле һәм зарури булып саналучы хезмәтләрне күрсәтү өчен түләү алу тәртибе, аның күләме һәм алу нигезләре, мондый түләү күләмен хисаплау методикасы турында мәгълүматны да кертеп</p>	<p>Зарури һәм мәжбүри хезмәтләр күрсәтү таләп ителми</p>	
<p>2.12. Дәүләт хезмәтен күрсәтү турындагы гаризаны тапшырганда яисә мондый хезмәтләр күрсәтүнең нәтижеләрен алганда чиратта көтүнең максималь вакыты</p>	<p>Дәүләт хезмәте күрсәтү турында гариза тапшырганда һәм мондый хезмәтләр күрсәтү нәтижәсен алганда чират көтүнең максималь вакыты – 15 минуттан артык түгел. Дәүләт хезмәте алучы аерым категорияләр өчен чират билгеләнмәгән.</p>	<p>601 номерлы РФ Президенты Указының 1 п.</p>
<p>2.13. Мөрәжәгать итүченең дәүләт хезмәте күрсәтү турында гарызнамәсен, шул исәптән электрон рәвештә, теркәү чоры</p>	<p>Гариза һәм документлар килгән көнне. Гариза һәм документлар (документларның күчermәләре) электрон документлар рәвешендә ял көннәрендә яисә эшләми торган бәйрәм көннәрендә килгән очракта, – Үзәк бүлегенең ял көннәннән яисә эшләми торган бәйрәм көннәннән соңгы беренче эш көнендә</p>	

<p>2.14. Дәүләт хезмәте күрсәтелә торган биналарга, мөрәжәгать итүчеләрнең көтү һәм аларны кабул итү урыннарына карата, шул исәптән аталган объектларның инвалидларны социаль яклау турында Россия Федерациясе законнары нигезендә инвалидлар өчен файдалану мөмкинлеген тәэмин итүгә, мондый хезмәтләр күрсәтү турында визуаль, текстлы һәм мультимедияле мәгълүматлар урнаштыруга һәм рәсмиләштерүгә карата таләпләр</p>	<p>Дәүләт хезмәтен күрсәтү янгына каршы система һәм янғын сүндерү системасы, документларны рәсмиләштерү өчен кирәкле мебель, мәгълүмат стендлары белән тәэмин ителгән биналарда гамәлгә ашырыла.</p> <p>Инвалидлар өчен хезмәт күрсәтелә торган урынга киртәләрсез үтеп керү, шул исәптән объектларга каршылыкларсыз үтеп керү һәм чыгу мөмкинлеге, шулай ук, хезмәт күрсәтелә торган урынга үтеп керү максатларында, объект буенча мөстәкыйль хәрәкәт итү мөмкинлеге тәэмин ителә.</p> <p>Дәүләт хезмәте күрсәтү турында визуаль, текстлы һәм мультимедияле мәгълүмат мөрәжәгать итүчеләр өчен уңайлы урыннарда, шул исәптән инвалидларның чикләнгән мөмкинлекләрен исәпкә алып, урнаштырыла</p>	
<p>2.15. Дәүләт хезмәтенең үтемле һәм сыйфатлы булу күрсәткечләре, шул исәптән дәүләт хезмәте күрсәтелгәндә мөрәжәгать итүченең вазыйфай затлар белән бергәләп эшләргә</p>	<p>Дәүләт хезмәте күрсәтүнең үтемле булу күрсәткечләре түбәндәгеләрдән гыйбарәт:</p> <p>Үзәк бүлекләре бүлмәләренең жәмәгать транспортынан файдалану зонасында урнашуы;</p> <p>кирәкле санда белгечләр, шулай ук мөрәжәгать итүчеләрдән документлар кабул итү гамәлгә ашырыла торган урыннар булуы;</p>	<p>880 номерлы ТР МК карары белән расланган Тәртипнең 2.4 п.;</p> <p>601 номерлы РФ Президенты Указының 1 п.</p>

<p>туры килгән очраklar саны һәм аларның давамлылығы, дәүләт хезмәтен дәүләти һәм муниципаль хезмәтләр күрсәтүнең күпфункцияле үзәкләрендә, дәүләти һәм муниципаль хезмәтләр күрсәтүнең күпфункцияле үзәкләренәң читтән торып эшләү урыннарында алу мөмкинлеге, дәүләт хезмәте күрсәтү барышы турында мәгълүмат алу мөмкинлеге, шул исәптән мәгълүмат-коммуникация технологияләреннән файдаланып</p>	<p>мәгълүмат стендларында, «Интернет» челтәрендә, Министрлыкның рәсми сайтында, Татарстан Республикасы Дәүләти һәм муниципаль хезмәтләр порталында, Бердәм дәүләти һәм муниципаль хезмәтләр порталында дәүләт хезмәте күрсәтү ысуллары, тәртибе, чорлары турында тулы мәгълүматлар булуы;</p> <p>электрон рәвештә гариза тапшыру мөмкинлеге;</p> <p>инвалидларга инвалидлар өчен бинаның үтемле булуын тәмин итүгә бәйлә булмаган, аларга башка затлар белән тигез дәрәжәдә хезмәтләр алуга комачау иткән бүтән каршылыкларны үтүдә ярдәм күрсәтү.</p> <p>Дәүләт хезмәте күрсәтүнең сыйфатлы булу күрсәткечләре түбәндәгеләрдән гыйбарәт:</p> <p>документларны кабул итү һәм карау чорлары саклану;</p> <p>дәүләт хезмәте нәтижәсен алу чоры саклану;</p> <p>белгечләренәң Регламентны бозуына карата прецедентлар (нигезле шикаятъләр) булмау;</p> <p>мөрәжәгать итүченәң Үзәк бүлгәге белгечләре белән бергәләп эшләргә туры килгән очраklar саны:</p> <p>дәүләт хезмәте күрсәтү өчен зарури документлар турыдан-туры тапшырылганда, – икедән артык түгел (консультацияләрне исәпкә алмыйча);</p> <p>дәүләт хезмәте күрсәтү өчен зарури документлар почта аша жиберелгәндә, – бердән артык түгел (консультацияләрне исәпкә алмыйча).</p> <p>Дәүләт хезмәте күрсәтелгәндә мөрәжәгать итүченәң Үзәк бүлгәге белгече белән бер мәртәбә эш итүченәң давамлылығы 15 минуттан артмый.</p>	
--	---	--

	<p>Дәүләт хезмәте күрсәтү, дәүләт хезмәте күрсәтүгә гариза тапшыруны да кертеп, күпфункцияле үзәктә, күпфункцияле үзәкнең читтән торып эшләү урыннарында гамәлгә ашырылмый.</p> <p>Дәүләт хезмәте күрсәтү барышы турында мәгълүмат мөрәжәгать итүче тарафыннан http://mtsz.tatarstan.ru/ сайтыннан, Бердәм дәүләти һәм муниципаль хезмәтләр порталыннан алынырга мөмкин.</p>	
2.16. Электрон рәвештә дәүләт хезмәте күрсәтү үзенчәлекләре	<p>Гариза һәм документлар (документларның күчермәләре) Үзәк бүлегенә 63-ФЗ номерлы һәм 210-ФЗ номерлы Федераль законнар таләпләренә туры китереп, электрон имза белән имзаланган (таныкланган) электрон документлар рәвешендә жиберелергә мөмкин.</p>	63-ФЗ номерлы Федераль закон; 210-ФЗ номерлы Федераль закон

3. Административ процедураларның (гамәлләрнең) составы, эзлеклелеге һәм чорлары, аларны үтәү тәртибенә карата таләпләр, шул исәптән административ процедураларны (гамәлләрне) электрон рәвештә башкару үзенчәлекләре, шулай ук административ процедураларны дәүләти һәм муниципаль хезмәтләр күрсәтүнең күпфункцияле үзәге, күпфункцияле үзәкнең читтән торып эшләү урыннарында башкару үзенчәлекләре

3.1. Дәүләт хезмәте күрсәтелгәндә гамәлләрнең эзлеклелегенә тасвирлама

3.1.1. Компенсация билгеләү буенча дәүләт хезмәте күрсәтү түбәндәге процедураларны үз эченә ала:

1) мөрәжәгать итүчене консультацияләү, аңа ярдәм күрсәтү, шул исәптән дәүләт хезмәте күрсәтү буенча кирәкле документларны рәсмиләштерү өлешендә;

2) компенсация билгеләү буенча документлар жыелмасын кушып, гаризаны кабул итү һәм теркәү, яисә документларны кабул итүдән баш тарту;

3) мәгълүматлар алу, ведомствоара гарызнамаләр формалаштыру һәм дәүләт хезмәте күрсәтүдә катнашучы органнарга жиберү;

4) компенсация билгеләү турында (билгеләүдән баш тарту турында) карар әзерләү һәм кабул итү;

5) мөрәжәгать итүчегә дәүләт хезмәте күрсәтү нәтижәсен бирү;

6) техник хаталарны (язу, басма хатасын, грамматик яки арифметик хатаны) төзәтү.

3.1.2. Дәүләт хезмәте күрсәтү буенча гамәлләрнең эзлеклелеге турында блок-схема шушы Регламентның 2 нче кушымтасында күрсәтелде.

3.2. Мөрәжәгать итүчене консультацияләү, аңа ярдәм күрсәтү, шул исәптән дәүләт хезмәте күрсәтү буенча кирәкле документларны рәсмиләштерү өлешендә

Мөрәжәгать итүче шәхсән, телефон аша, почта, электрон почта ярдәмендә, шул исәптән, техник мөмкинлек булганда, Татарстан Республикасы дәүләти һәм муниципаль хезмәтләр порталы аша, һәм (яисә) хат белән Үзәк бүлегенә дәүләт хезмәте алу тәртибе турында консультацияләр алу өчен мөрәжәгать итә.

Үзәк бүлеге белгече шәхсән, телефон аша, почта, электрон почта ярдәмендә һәм (яисә) Татарстан Республикасы дәүләти һәм муниципаль хезмәтләр порталы аша, гариза бирүченең мөрәжәгать итү ысулына карап, мөрәжәгать итүчене консультацияли, шул исәптән дәүләт хезмәтен алу өчен кирәкле документларның составы, рәвеше һәм эчтәлегенә буенча, гариза бланкын бирә һәм, зарурлык булганда, мөрәжәгать итүчегә ярдәм күрсәтә, шул исәптән дәүләт хезмәте күрсәтү өчен зарури документларны рәсмиләштерү өлешендә.

Шушы пунктта билгеләнә торган процедура гариза кергән көндә башкарыла.

Процедураның нәтижәсе: консультацияләү, тапшырылган документларның составы, рәвеше һәм эчтәлегенә буенча кисәтүләр, мөрәжәгать итүчегә ярдәм күрсәтү, шул исәптән дәүләт хезмәте күрсәтү өчен зарури документларны рәсмиләштерү өлешендә.

3.3. Компенсация билгеләү буенча документлар жыелмасын кушып, гаризаны кабул итү һәм теркәү, яисә документларны кабул итүдән баш тарту.

3.3.1. Мөрәжәгать итүче компенсация билгеләү турында гаризаны Үзәк бүлегенә, әлегә Регламентның 2.5 пунктына туры китереп, документлар

күчermэләрен кушып тапшыра.

Гариза һәм аңа теркәлә торган документларның Россия Федерациясе законнары нигезендә таныкланган күчermэләре (шәхес таныклаучы документ күчermәсеннән тыш) почта аша заказлы хат итеп жибәрелергә мөмкин.

63-ФЗ номерлы һәм 210-ФЗ номерлы Федераль законнар таләпләренә туры китереп имзаланган (таныкланган) гариза һәм документлар (документларның күчermэләре) электрон документ рәвешендә жибәрелә ала.

Почта аша яисә электрон документ рәвешендә тапшырылган гариза һәм документлар (документларның күчermэләре) әлеге Регламентның 3.3 пункттында каралган тәртиптә карала.

3.3.2. Үзәк бүлеге белгече түбәндәгеләрне гамәлгә ашыра:

дәүләт хезмәте алучының законлы вәкиле яисә аның тарафыннан вәкаләт бирелгән зат сыйфатында гариза тапшыручының вәкаләтләрен тикшерә;

кирәкле барлык документларның булу-булмавын һәм аларның билгеләнгән таләпләргә (документларны тиешенчә рәсмиләштерү, документларда чистартылган, өстәп язылган, сүзләре сызылган урыннар һәм алдан сөйләшенмәгән башка төзәтү урыннары булу-булмавын) туры килү-килмәвен тикшерә.

Әлеге Регламентның 2.8 пункттында каралган документларны кабул итүдән баш тарту нигезләре булганда, Үзәк белгече аңа, документларны кабул итүдән баш тарту өчен ачыкланган нигезләрнең эчтәлеген язмача аңлатып, документларны кайтара.

Документларны кабул итүдән баш тарту нигезләре булмаганда, Үзәк бүлеге белгече түбәндәгеләрне гамәлгә ашыра:

гаризаны кабул итә һәм мөрәжәгатьләренә теркәү журналында (3 нче кушымта) терки;

мөрәжәгать итүче шәхсән мөрәжәгать иткәндә – документларны кабул итү датасы, беркетелгән керү номеры турында тамгалап, мөрәжәгать итүчегә язу тапшыра, гариза почта аша, шул исәптән электрон почта аша, жибәрелгәндә – документларны почта аша, шул исәптән электрон почта аша, кабул итү датасы турында хәбәрләмә жибәрә.

Шушы пунктта билгеләнә торган процедуралар гариза һәм документлар килгән көнне башкарыла.

Процедураларның нәтижәсе: кабул ителгән документлар, гражданның мөрәжәгатьләрен теркәү журналында теркәү язуы, документларны кабул итүдән баш тарту турында язу яисә мөрәжәгать итүчегә язмача хәбәр итү һәм мөрәжәгать итүчегә кайтарылган документлар.

3.4. Мәгълүматлар алу, ведомствоара гарызнамәләр формалаштыру һәм дәүләт хезмәте күрсәтүдә катнашучы органнарга жибәрү

3.4.1. Үзәк бүлеге белгече электрон рәвештә түбәндәге белешмәләрен ала:

Россия Федерациясе Пенсия фонды территориаль органынан дәүләт хезмәте алучыга пенсия билгеләү турында;

балалар тууны дәүләт теркәвенә алу турында гражданлык хәле актларын теркәү органнарыннан;

гаилә коруны дәүләт теркәвенә алу турында гражданлык хәле актларын теркәү органнарыннан;

элеге Регламентның 1 бүлегендәге 1.2 пунктының 1-5 пунктчаларында күрсәтелгән гражданның вафат булуы турында белешмәләр, – гражданлык хәле актларын теркәү органнарына.

3.4.2. Компенсация билгеләү турында (билгеләүдән баш тарту турында) карар кабул итү өчен кирәкле белешмәләр Үзәк бүлегендә булмаганда, Үзәк бүлеге белгече электрон рәвештә ведомствоара мәгълүмати хезмәттәшлек системасы ярдәмендә түбәндәге белешмәләрне бирү турында гарызнамәләр жиһәрә:

Россия Федерациясе Пенсия фонды территориаль органына дәүләт хезмәтен алуыга пенсия билгеләү турында;

балалар тууы дәүләт теркәвенә алу турында гражданлык хәле актларын теркәү органнарына;

гаилә коруы дәүләт теркәвенә алу турында гражданлык хәле актларын теркәү органнарына;

элеге Регламентның 1 бүлегендәге 1.2 пунктының 1-5 пунктчаларында күрсәтелгән гражданның вафат булуы турында белешмәләр, – гражданлык хәле актларын теркәү органнарына.

Элеге пунктның 3.4.1 һәм 3.4.2 пунктчаларында билгеләнә торган процедуралар гариза һәм документлар килгән көнне гамәлгә ашырыла.

Процедураларның нәтижәсе: электрон рәвештә алынган белешмәләр, мәгълүматлар бирү турында гарызнамәләр.

3.5. Компенсация билгеләү турында (билгеләүдән баш тарту турында) карар эзерләү һәм кабул итү

3.5.1. Үзәк бүлеге белгече элеге Регламентның 3.4.1 һәм 3.4.2 пунктчаларында күрсәтелгән белешмәләр һәм мөрәжәгать итүче тапшырган документлар нигезендә түбәндәгеләрне гамәлгә ашыра:

дәүләт хезмәте күрсәтүдән баш тарту өчен элеге Регламентның 2.9 пунктында каралган нигезләр булу-булмавын тикшерә;

элеге Регламентның 4 нче кушымтасына туры китерелгән рәвештә компенсация билгеләү турында (билгеләүдән баш тарту турында) карар проекты рәсмиләштерә;

карар проектын имза салу өчен Үзәк бүлеге житәкчесенә жиһәрә.

Шушы пунктта билгеләнә торган процедуралар гаризаны теркәгәннән соң ике эш көне эчендә гамәлгә ашырыла. Документларны ведомствоара хезмәттәшлек каналлары аша сорату зарурлыгы булганда, – гарызнамәләргә жавап килгән вакыттан башлап ике эш көне эчендә, ләкин гаризаны теркәгән көннән соң жиһе эш көннән соңга калмыйча.

Процедураларның нәтижәсе: компенсация билгеләү турында (билгеләүдән баш тарту турында) карар.

3.5.2. Үзәк бүлеге житәкчесе документларны караганнан соң компенсация билгеләү турында (билгеләүдән баш тарту турында) карар проектына имза сала һәм Үзәк бүлеге белгеченә жиһәрә.

Элеге пунктта билгеләнә торган процедура документларны компенсация билгеләү турында (билгеләүдән баш тарту турында) карар проектын имза салу өчен жиһәргән вакыттан башлап бер эш көне эчендә гамәлгә ашырыла.

Процедураның нәтижәсе: билгеләү турында (билгеләүдән баш тарту

турында) Үзәк бүлеге житәкчесе имзалаган карар.

3.6. Мөрәжәгать итүчегә дәүләт хезмәте күрсәтү нәтижәсен бирү

Үзәк бүлеге белгече:

компенсация билгеләү турында (билгеләүдән баш тарту турында) кабул ителгән карар хакында дәүләт хезмәте күрсәтү турында гаризада күрсәтелгән ысул белән (хат белән, телефон аша, смс-хәбәр, электрон почта ярдәмендә) мөрәжәгать итүчегә хәбәр итә;

билгеләү турында карар кабул ителгән очракта, мөрәжәгать итүченең шәхси эшен рәсмиләштерә (барлык документларны аерым папкага туپлый).

Шушы пунктта билгеләнә торган процедуралар аннан алдагы процедура тәмамланганнан соң бер эш көне дәвамында башкарыла.

Процедураларның нәтижәсе: компенсация билгеләү турында (билгеләүдән баш тарту турында) кабул ителгән карар хакында мөрәжәгать итүчегә хәбәр итү, мөрәжәгать итүченең рәсмиләштерелгән шәхси эше (унай карар кабул ителү очрагында).

3.7. Дәүләт хезмәте күрсәтү күпфункцияле үзәктә һәм дәүләти һәм муниципаль хезмәтләр күрсәтүнең күпфункцияле үзәгенең читтән торып эшләү урыннарында гамәлгә ашырылмый.

3.8. Техник хаталарны төзәтү

Компенсация билгеләү турында (билгеләүдән баш тарту турында) карарны үзгәртеп рәсмиләштерү компенсация билгеләү турында кабул ителгән (билгеләүдән баш тарту турында) карарда жибәрелгән техник хаталарны (язу, басма хаталарын, грамматик яисә арифметик хаталарны) юкка чыгаруга бәйле рәвештә гамәлгә ашырыла.

Компенсация билгеләү турында (билгеләүдән баш тарту турында) карарны үзгәртеп рәсмиләштерү техник хатасы булган, мөрәжәгать итүчегә дәүләт хезмәте нәтижәсе буларак тапшырылган документны кушып теркәүгә алынган гариза (гаризаның киңәш ителә торган рәвеште шушы Регламентка 5 нче кушымтада китерелә) нигезендә гамәлгә ашырыла.

3.8.1. Үзәк бүлеге белгече:

техник хата төзәтү турында гаризаны кабул итә һәм гражданның мөрәжәгатьләрен теркәү журналында терки (әлеге Регламентның 3 нче кушымтасы);

компенсация билгеләү турында (билгеләүдән баш тарту турында) карар проектын үзгәртеп рәсмиләштерә;

компенсация билгеләү турында (билгеләүдән баш тарту турында) үзгәртеп рәсмиләштерелгән карар проектын имза салу өчен Үзәк бүлеге житәкчесенә юллый.

Шушы пунктта билгеләнә торган процедуралар гаризаны теркәгән вакыттан башлап бер эш көне эчендә гамәлгә ашырыла.

Процедураның нәтижәсе: техник хата төзәтү турында кабул ителгән һәм теркәлгән гариза, Үзәк бүлеге житәкчесенә имза салу өчен юлланган компенсация билгеләү турында (билгеләүдән баш тарту турында) үзгәртеп рәсмиләштерелгән карар проекты.

3.8.2. Үзәк бүлеге житәкчесе компенсация билгеләү турында (билгеләүдән баш тарту турында) үзгәртеп рәсмиләштерелгән карарга кул куя һәм аны Үзәк

бүлеге белгеченә жибәрә.

Әлеге пунктта билгеләнә торган процедура карар проекты имза салу өчен жибәрелгән вакыттан башлап бер эш көне эчендә гамәлгә ашырыла.

Процедураның нәтижәсе: компенсация билгеләү турында (билгеләүдән баш тарту турында) үзгәртеп рәсмиләштерелгән, имзаланган карар.

3.8.3. Үзәк бүлеге белгече мөрәжәгать итүчегә гаризада күрсәтелгән ысул белән компенсация билгеләү турында (билгеләүдән баш тарту турында) үзгәртеп рәсмиләштерелгән карар турында хәбәр итә.

Шушы пунктта билгеләнә торган процедуралар аннан алдагы процедура тәмамланганнан соң бер эш көне дәвамында башкарыла.

Процедураларның нәтижәсе: компенсация билгеләү турында (билгеләүдән баш тарту турында) үзгәртеп рәсмиләштерелгән карар турында мөрәжәгать итүчегә хәбәр итү.

4. Дәүләт хезмәте күрсәтүне тикшереп торы тәртибе һәм рәвешләре

4.1. Үзәк бүлекләрендәге белгечләрнең административ регламент нигезләмәләрен һәм дәүләт хезмәте күрсәтүгә таләпләр билгели торган бүтән норматив хокукый актларны саклавын һәм үтәвен көндәлек тикшереп торы Үзәк бүлеге житәкчесе тарафыннан әлеге Регламент нигезләмәләрен саклауга һәм үтәүгә карата тикшерүләр уздыру юлы белән гамәлгә ашырыла. Үзәк бүлеге житәкчесе тарафыннан карарлар кабул ителүне көндәлек тикшереп торыны оештыру тәртибе һәм рәвешләре Үзәк директоры тарафыннан билгеләнә.

Дәүләт хезмәте күрсәтүнең тулы һәм сыйфатлы булу-булмавын тикшереп торы Министрлык аппараты бүлегенең һәм Министрлыкның Татарстан Республикасы муниципаль районында яисә шәһәр округында Социаль яклау идарәсенең (бүлегенең) (алга таба – Идарә (бүлек)) әлеге тикшереп торыны гамәлгә ашыруга вәкаләтле вазыйфай затлары тарафыннан гамәлгә ашырыла, аларның вәкаләтләре Министрлыкның структур бүлекчәсе турында нигезләмәдә һәм хезмәткәрләрнең вазыйфай регламентларында билгеләнә.

Дәүләт хезмәте күрсәтүнең тулы һәм сыйфатлы булу-булмавын тикшереп торы тикшерүләр уздыруны, дәүләт хезмәте күрсәтү өчен җаваплы булган вазыйфай затларның гамәлләренә (гамәл кылмавына) карата шикаятьләрдән торучы мөрәжәгатьләренә карауны, алар буенча карарлар кабул итүне һәм җаваплар әзерләүне үз эченә ала.

Административ процедуралар үтәлешен тикшереп торы рәвешләре түбәндәгеләргә карата тикшерүләр уздырудан гыйбарәт:

эшнең алып барылуына;

документларны карау нәтижәләренең законнардагы (шушы Регламенттагы) таләпләргә туры килүенә;

документларны кабул итүнең чорлары һәм тәртибе саклануга;

дәүләт хезмәте күрсәтелгәндә нәтижәләр тапшыру чорлары һәм тәртибе саклануга.

Тикшерүләр уздыру ешлыгы планлы характерда (эш планнары нигезендә гамәлгә ашырыла) һәм планнан тыш характерда (мөрәжәгать итүченең конкрет

мөрәжәгәте буенча) була.

4.2. Уздырылган тикшерүләр нәтижәсендә мөрәжәгать итүчеләрнең хокуклары бозылу очраклары ачыкланган очракта, дәүләт хезмәте күрсәтү өчен җаваплы булган, гаепле дип танылган вазыйфай затлар Россия Федерациясе законнарында билгеләнгән тәртиптә җаваплылыкка тартыла.

4.3. Гражданнар, аларның берләшмәләре һәм оешмалары тарафыннан дәүләт хезмәте күрсәтүне тикшереп торучу дәүләт хезмәте күрсәтелгәндә Үзәк бүлеге эшчәнлегенең ачык булуы, дәүләт хезмәте күрсәтү тәртибе турында тулы, актуаль һәм төгәл мәгълүматны алу мөмкинлегенә һәм дәүләт хезмәте күрсәтү процессында мөрәжәгатьләрне (шикаятьләрне) судка кадәр тәртиптә карау юлы белән гамәлгә ашырыла.

5. Дәүләт хезмәте күрсәтүче органның (учреждениенен), шулай ук дәүләт хезмәте күрсәтүче вазыйфай затның (хезмәткәрнен) яисә дәүләт хезмәткәренен карарларына һәм гамәлләренә (гамәл кылмавына) мөрәжәгать итүче тарафыннан судка кадәр (судтан тыш) шикаять белдерү

5.1. Дәүләт хезмәте алуучылар судка кадәр тәртиптә Үзәк бүлегенең дәүләт хезмәте күрсәтүдә катнашучы хезмәткәрләренен гамәлләренә (гамәл кылмавына) карата Үзәк бүлеге җитәкчесенә дөгъва белдерү хокукына ия.

Үзәк җитәкчесе кабул иткән карарларга, гамәлләргә (гамәл кылмауга) шикаятьләр Үзәк яисә Идарә (бүлек) җитәкчесенә тапшырыла.

Үзәк яисә Идарә (бүлек) җитәкчесе тарафыннан кабул ителгән карарларга, гамәлләргә (гамәл кылмауга) карата шикаятьләр Министрлыкка министрның тикшереп торучы урынбасары яисә министр исеменә тапшырыла.

Министр урынбасары (министр) кабул иткән карарларга, гамәлләргә (гамәл кылмауга) шикаятьләр Татарстан Республикасы Министрлар Кабинетына дөгъва белдерелергә мөмкин.

5.2. Мөрәжәгать итүче, шул исәптән түбәндәге очракларда да, шикаять белән мөрәжәгать итә ала:

1) мөрәжәгать итүченең дәүләт хезмәте күрсәтү турында гарызнамәсен теркәүгә алу чоры бозылганда;

2) дәүләт хезмәте күрсәтү чоры бозылганда;

3) мөрәжәгать итүчедән дәүләт хезмәте күрсәтү буенча Россия Федерациясе норматив хокукый актларында, Татарстан Республикасы норматив хокукый актларында каралмаган документлар таләп ителгәндә;

4) дәүләт хезмәте күрсәтү буенча тапшырылырга тиешле, Россия Федерациясе норматив хокукый актларында, Татарстан Республикасы норматив хокукый актларында каралган гаризаны һәм документларны (документларның күчермәләрен) мөрәжәгать итүчедән кабул итеп алудан баш тартканда;

5) федераль законнарда һәм алар нигезендә кабул ителгән Россия Федерациясенен бүтән норматив хокукый актларында, Татарстан Республикасы норматив хокукый актларында баш тарту нигезләре каралмаган очракта, дәүләт

хезмәте күрсәтүдән баш тартканда;

б) дәүләт хезмәте күрсәткәндә мөрәжәгать итүчедән Россия Федерациясе норматив хокукый актларында, Татарстан Республикасы норматив хокукый актларында каралмаган түләү таләп ителгәндә;

7) дәүләт хезмәте күрсәтүче орган (учреждение), дәүләт хезмәте күрсәтүче органдагы вазыйфай зат (учреждение хезмәткәре) дәүләт хезмәте күрсәтү нәтижәсендә тапшырылган документларда жибәрелгән басма хаталарны һәм хаталарны төзәтүдән баш тарткан очракта яисә мондый төзәтүләрнең билгеләнгән чоры бозылганда.

5.3. Шикаять кәгазьдә язмача яки электрон рәвештә тапшырыла.

Дәүләт хезмәте алучылар тарафыннан шикаять почтадан, күпфункцияле үзәктән, «Интернет» челтәреннән файдаланып, Министрлыкның рәсми сайтынан (<http://mtsz.tatarstan.ru>), Татарстан Республикасы Дәүләти һәм муниципаль хезмәтләр порталынан (<http://uslugi.tatar.ru/>), Дәүләти һәм муниципаль хезмәтләрнең (функцияләрнең) бердәм порталынан (<http://www.gosuslugi.ru/>) жибәрелергә, шулай ук мөрәжәгать итүчене шәхсән кабул иткәндә кабул итеп алынырга мөмкин.

5.4. Шикаятьне карау чоры – аны теркәүгә алганнан соңгы унбиш эш көне эчендә. Дәүләт хезмәте күрсәтүче органның (учреждениенен), дәүләт хезмәте күрсәтүче органдагы вазыйфай затның (учреждение хезмәткәренен) мөрәжәгать итүчедән документларны кабул итүдән баш тартуына яисә жибәрелгән басма хаталарны һәм хаталарны төзәтүдән баш тартуына шикаять белдерелгәндә яисә мондый төзәтмәләр кертүнең билгеләнгән чоры бозылганда, – аны теркәүгә алганнан соңгы биш эш көне эчендә.

5.5. Шикаятьтә түбәндәге мәгълүматлар булырга тиеш:

1) карарларына һәм гамәлләренә (гамәл кылмавына) шикаять белдерелә торган дәүләт хезмәте күрсәтүче органның (учреждениенен), дәүләт хезмәте күрсәтүче органдагы вазыйфай затның (учреждение хезмәткәренен) яисә граждан хезмәткәренен исеме;

2) мөрәжәгать итүче – физик затның фамилиясе, исеме, атасының исеме (соңгысы – булган очракта) яшәгән урыны турында белешмәләр яисә аталышы, шулай ук элементә өчен телефон номеры (номерлары), электрон почта адресы (адреслары) (булган очракта) һәм мөрәжәгать итүчегә җавап жибәрелергә мөмкин булган почта адресы;

3) дәүләт хезмәте күрсәтүче органның (учреждениенен), дәүләт хезмәте күрсәтүче органдагы вазыйфай затның (учреждение хезмәткәренен) яисә дәүләт хезмәткәренен шикаять белдерелә торган карарлары һәм гамәлләре (гамәл кылмавы) турында мәгълүматлар;

4) мөрәжәгать итүченең дәүләт хезмәте күрсәтүче органның (учреждениенен), дәүләт хезмәте күрсәтүче органдагы вазыйфай затның (учреждение хезмәткәренен) яисә дәүләт хезмәткәренен карарлары һәм гамәлләре (гамәл кылмавы) белән ризалашмавын нигезләүче дәлилләр.

5.6. Шикаятькә шикаятьтә бәян ителгән хәлләрне раслый торган документларның күчермәләре теркәлергә мөмкин. Бу очракта шикаятьтә аңа теркәлә торган документларның исемлеге китерелә.

5.7. Шикаять аны тапшырган гариза бирүче тарафыннан имзалана.

5.8. Шикаятыне карау нәтижеләре буенча дәүләт хезмәте күрсәтүче орган (учреждение) түбәндәге карарларның берсен кабул итә:

1) шикаятыне, шул исәптән кабул ителгән карарны гамәлдән чыгару, дәүләт хезмәте күрсәтүче орган (учреждение) тарафыннан дәүләт хезмәте күрсәтү нәтижәсендә документларда жибәрелгән басма хаталарны һәм хаталарны төзәтү, алынуы Россия Федерациясе норматив хокукый актларында, Татарстан Республикасы норматив хокукый актларында каралмаган түләүләрне мөрәжәгать итүчегә кайтарып бирү рәвешендә, шулай ук бүтән рәвешләрдә, канәгатьләндерә;

2) шикаятыне канәгатьләндерүдән баш тарта.

Шушы пунктның 1 һәм 2 пунктчаларында күрсәтелгән карарны кабул иткән көннән соңгы көннән соңга калмыйча мөрәжәгать итүчегә язмача яки, аның ихтыярына карап, электрон рәвештә шикаятыне карау нәтижеләре турында нигезле җавап жибәрелә.

5.9. Шикаятыне карау барышында яисә нәтижәсендә административ хокук бозу яки жинаять кылу билгеләре ачыкланган очракта, шикаятыләрне карауга вәкаләтле вазыйфаи зат булган материалларны прокуратура органнарына кичекмәстән жибәрә.

Техноген һәлакәтләрнең нәтижәләрен бетерүдә катнашкан тукландыручыны югалткан балаларга ел саен бирелә торган компенсация билгеләү буенча дәүләт хезмәте күрсәтүнең административ регламентына 1 нче кушымта

Киңәш ителә торган рәвешә

Үзәк бүлеге № _____

_____ муниципаль районында (шәһәрәндә)

ГАРИЗА

№ _____ 20__ елның _____.

Мин, _____
(мөрәжәгать итүченең тулысынча фамилиясе, исеме, атасының исеме)

түбәндәге адрес буенча

яшим: _____
(мөрәжәгать итүченең почта адресы, индексы, телефоны, электрон почта адресы)

Мөрәжәгать итүченең шәхесен таныкларучы документ аталышы	Сериясе һәм (яки) номеры	Кем тарафыннан бирелгән	Бирелгән датасы

Түбәндәгегә нигезләнеп гамәл кылучы _____

(мөрәжәгать итүченең дәүләт хезмәтен алучы мәнфәгатьләрендә эшләү вәкаләтен раслаучы документ реквизитлары)

1. Түбәндәгеләргә нигезләнеп, техноген һәлакәтләрнең нәтижәләрен бетерүдә катнашкан тукландыручыны югалткан өчен ел саен бирелә торган компенсация билгеләүне сорыйм:

«Чернобыль АЭСында һәлакәт аркасында радиация тәэсиренә дучар булган гражданның социаль яклау турында» 1991 елның 15 маендагы 1244-1 номерлы Россия Федерациясе Законы;

«1957 елда «Маяк» житештерү берләшмәсендә авария һәм Тичә елгасына радиоактив калдыклар элгү аркасында радиация тәэсиренә дучар булган Россия Федерациясе гражданның социаль яклау турында» 1998 елның 26 ноябрәндәге 175-ФЗ номерлы Федераль закон;

Россия Федерациясе Югары Советының «Чернобыль АЭСындагы һәлакәт аркасында радиация тәэсиренә дучар булган гражданның социаль яклау турында» РСФСР Законы гамәленең аеруча куркыныч бүлекчәләрдәге гражданның кагылуы турында» 1991 елның 27 декабрәндәге 2123-1 номерлы карары;

(кирәклесе астына сызарга);

_____ (дәүләт хезмәте алучының Ф.И.А.)

2. Билгеләнгән түләүне түбәндәгечә күчәрүне сорыйм:

счет реквизитлары _____

(дәүләт хезмәте алучы яисә аның законлы вәкиле тарафыннан законнарда билгеләнгән тәртиптә ачтырылган счет реквизитлары күрсәтелә)

почтадан жиберү реквизитлары _____

(дәүләт хезмәте алучының яисә аның законлы вәкиленең почтадан
жибәрү реквизитлары күрсәтелә)

Гаризага түбәндәге документларны (күчермәләрне) һәм белешмәләрне терким:

№ п/п	Документларның аталышы	Нөсхәләр саны

3. Тапшырылган белешмәләрнең төгәл булуы, шулай ук аларны үз эченә алган документларның хаклыгы өчен җаваплы булам. Түлөләрне туктатуга (үзгәртүгә) китереп чыгаручы хәлләр барлыкка килүе турында вакытында хәбәр итү бурычы турында нигезләмә белән таныштым.

4. «Персональ мәгълүматлар турында» 2006 елның 27 июлендәге 152-ФЗ номерлы Федераль закон нигезендә әлеге Гаризада күрсәтелгән персонал мәгълүматларымны жыюга, эшкәртүгә, шул исәптән автоматлаштырылган рәвештә, саклауга һәм персонал мәгълүматлар белән мәгълүмати алмашу системасында өченче затларга тапшыруга ризалыгымны бирәм.

(дәүләт хезмәте алучының Ф.И.А. күрсәтелә, шулай ук гариза дәүләт хезмәте алучы мәнфәгатьләрендә
эш йөртүче зат тарафыннан тапшырылганда, – мөрәжәгать итүченең)

(гариза бирүченең имзасы)

Мөрәжәгать итүче:

«__» _____ 20__ ел.

(Дәүләт хезмәте алучының, мөрәжәгать итүченең яисә (имза)

билгеләнгән тәртиптә таныкланган ышанычнамә нигезендә
дәүләт хезмәте алучы мәнфәгатьләрендә эш йөртүче затның Ф.И.А.)

5. Мәгълүматлар алуга, шул исәптән дәүләт хезмәте күрсәтү турында (күрсәтүдән баш тарту
турында), риза _____

(язмача, телефон аша, смс-хәбәр белән, электрон почта аша)

«__» _____ 20__ ел.

Имза _____

Гариза һәм документлар кабул ителде _____ 20__ ел. _____
(белгечнең имзасы, тулы имзасы)

Өзү линиясе
Язу-белдерүнамә

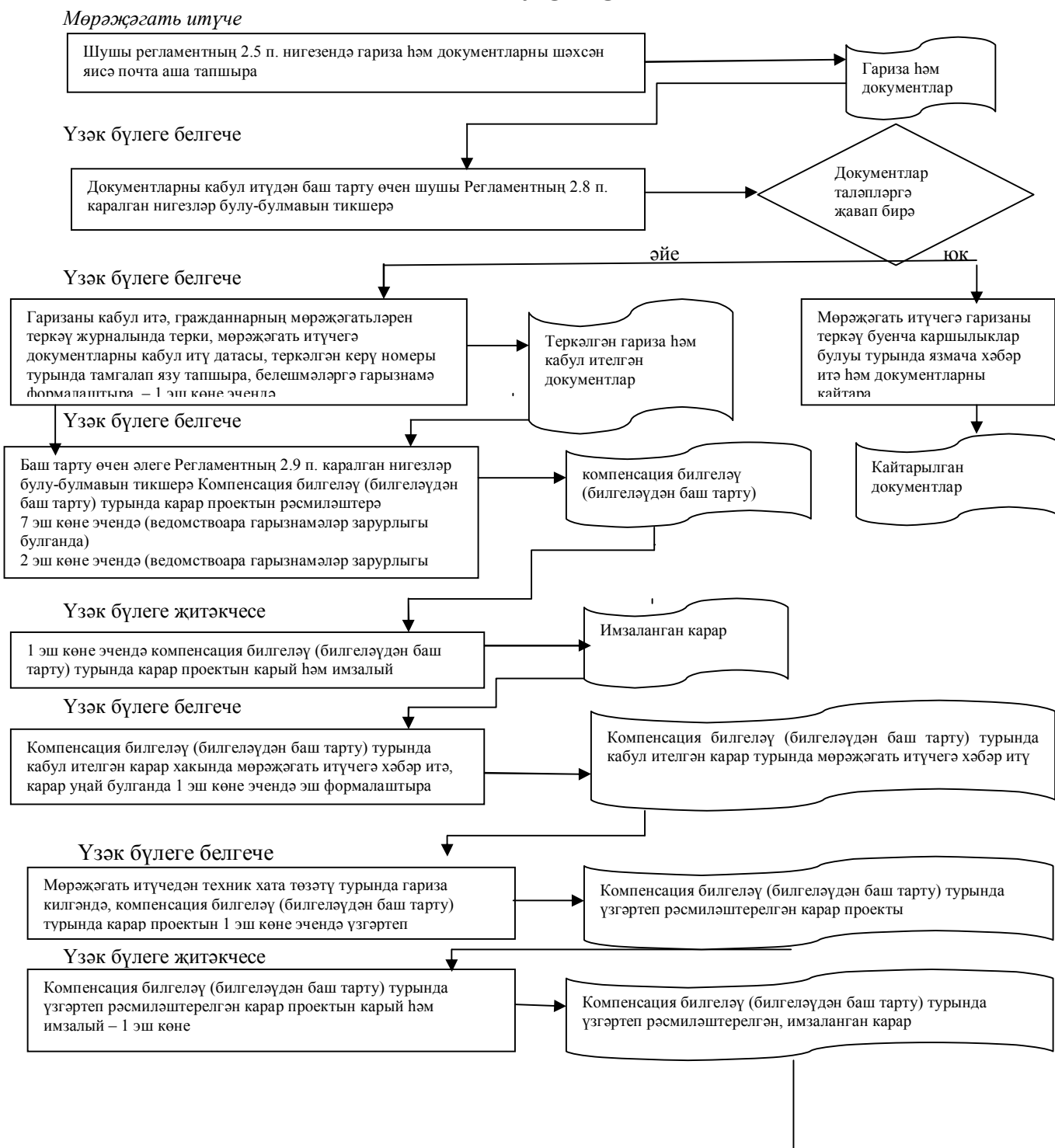
Мөрәжәгать итүченең теркәлү №

Документлар саны _____ данә, __ биттә

Документларны кабул итте _____ 20__ ел.
(вазыйфа) (имза) (тулы имза) (дата)

Техноген һәлакәтләрнең нәтижәләрен бетерүдә катнашкан тукландыручыны югалткан балаларга ел саен бирелә торган компенсация билгеләү буенча дәүләт хезмәте күрсәтүнең административ регламентына 2 нче кушымта

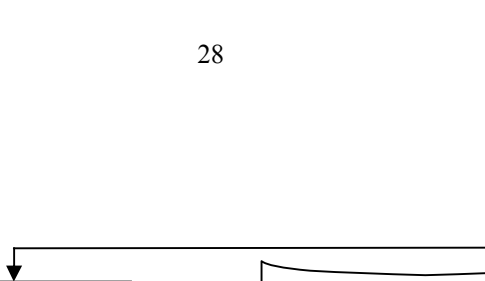
Техноген һәлакәтләрнең нәтижәләрен бетерүдә катнашкан тукландыручыны югалткан балаларга ел саен бирелә торган компенсация билгеләү буенча дәүләт хезмәте күрсәтелгәндә гамәлләрнең эзлеклелеге буенча БЛОК-СХЕМА



Үзэк бүлеге белгече

Компенсация билгелэү (билгелэүдэн баш тарту) турында кабул ителгэн, үзгэртеп рэсмилэштэрелгэн карар турында мөрэжэгаты итүчегэ хэбэр итэ – 1 эш көне

Компенсация билгелэү (билгелэүдэн баш тарту) турында кабул ителгэн, үзгэртеп рэсмилэштэрелгэн карар турында мөрэжэгаты итүчегэ хэбэр итү



Техноген һәләкәтләрнең нәтижеләрен бетерүдә катнашкан тукландыручыны югалткан балаларга ел саен бирелә торган компенсация билгеләү буенча дәүләт хезмәте күрсәтүнең административ регламентына 3 нче кушымта

Гражданнарның мөрәжәгатьләрен теркәү
ЖУРНАЛЫ

№ п/п	Гариза датасы	Гариза номеры	Гражданинның ФИА	Адресы	Мөрәжәгать итү сәбәпләре	Мөрәжәгать нәтижеләре

Техноген һәләкәтләрнең нәтижәләрен бетерүдә катнашкан тукландыручыны югалткан балаларга ел саен бирелә торган компенсация билгеләү буенча дәүләт хезмәте күрсәтүнең административ регламентына 4 нче кушымта

« ____ » _____ ел.

№ _____

Үзәк бүлеге № _____

_____ муниципаль районында (шәһәрәндә)

Техноген һәләкәтләрнең нәтижәләрен бетерүдә катнашкан тукландыручыны югалткан балаларга ел саен бирелә торган компенсация билгеләү (билгеләүдән баш тарту) турында
КАРАР

1. Фамилиясе, исеме, атасының исеме: _____
2. Туу елы _____
3. Яшәү урыны буенча адресы _____
4. Алучының категориясе _____
5. Түбәндәгеләргә нигезләнеп, компенсация билгеләргә:

«Чернобыль АЭСында һәләкәт аркасында радиация тәэсиренә дучар булган гражданның социаль яклау турында» 1991 елның 15 маендагы 1244-1 номерлы Россия Федерациясе Законы

шушы суммада: _____ сум _____ тиен.
шушы чорда: _____ башлап _____ кадәр;

«1957 елда «Маяк» житештерү берләшмәсендә авария һәм Тичә елгасына радиоактив калдыклар элгү аркасында радиация тәэсиренә дучар булган Россия Федерациясе гражданның социаль яклау турында» 1998 елның 26 ноябрәндәге 175-ФЗ номерлы Федераль закон

шушы
суммада: _____ сум _____ тиен.

шушы чорда: _____ башлап _____ кадәр;

Россия Федерациясе Югары Советының «Чернобыль АЭСында һәләкәт аркасында радиация тәэсиренә дучар булган гражданның социаль яклау турында» РСФСР Законы гамәленең аеруча куркыныч бүлекчәләрдәге гражданның кагылуы турында» 1991 елның 27 декабрәндәге 2123-1 номерлы карары (кирәклесе астына сызарга);

шушы суммада: _____ сум _____ тиен.
шушы чорда: _____ башлап _____ кадәр;

6. Яңадан хисаплау: _____
7. Компенсация буенча мөрәжәгать итү датасы _____
8. Компенсация билгеләүдән баш тартырга _____

Үзәк бүлеге житекчесе _____

(имза)

(тулы имза)

Белгеч _____

(имза)

(тулы имза)

Техноген һәләкәтләрнең нәтижәләрен бетерүдә катнашкан тукландыручыны югалткан балаларга ел саен бирелә торган компенсация билгеләү буенча дәүләт хезмәте күрсәтүнең административ регламентына 5 нче кушымта

Киңәш ителә торган рәвешә

Үзәк бүлгегә № _____

_____ муниципаль районында (шәһәрәндә)

Техник хата төзәтү турында гариза

Мин, _____
(фамилиясе, исеме, атасының исеме тулысынча күрсәтелә)

түбәндәгә адрес буенча яшим _____

_____ (мөрәжәгатъ итүченең почта адресы, индексън күрсәтеп, телефоны, электрон адресы)

_____ (мөрәжәгатъ итүченең шәхесен таныклаучы документ аталышы, аның сериясе, номеры, бирелү датасы,

_____ документны биргән орган аталышы)

шушы техник хатаны төзәтүне сорыйм _____, ул социаль ярдәм чараларын билгеләү (билгеләүдән баш тарту) турында әлегә карарда жибәрелгән:

_____ № _____
караp датасы караp номеры

Дәүләт хезмәте күрсәтү (күрсәтүдән баш тарту) турында мәгълүматны түбәндәгечә алырга риза: _____

(язмача, электрон почта, почта аша)

«__» _____ 20__ ел.

Имза _____

«__» _____ 20__ ел.

_____ (мөрәжәгатъ итүченең имзасы)

_____ (тулы имза)

Техноген һәлакәтләрнең нәтижәләрен бетерүдә катнашкан тукландыручыны югалткан балаларга ел саен бирелә торган компенсация билгеләү буенча дәүләт хезмәте күрсәтүнең административ регламентына кушымта (белешмә өчен)

Техноген һәлакәтләрнең нәтижәләрен бетерүдә катнашкан тукландыручыны югалткан балаларга ел саен бирелә торган компенсация билгеләү буенча дәүләт хезмәте күрсәтү өчен җаваплы булган органнар һәм вазыйфай затлар турында белешмәләр

1. «Республика матди ярдәм (компенсация түләүләре) үзәге»
дәүләт казна учреждениесе

Вазыйфасы	Телефоны	Электрон адресы
Директоры	523-90-40	koord.rcmp@tatar.ru

2. Республика матди ярдәм үзәге бүлекләре

Бүлекнең аталышы	Телефоны	Адресы
Республика матди ярдәм үзәгенең "Чаллы" шәһәр округындагы № 1 бүлеге	(8552) 47-46-53 47-46-54	423823, Татарстан Республикасы, Чаллы ш., Кояшлы бульвар, 6 й., №1 подъезд; 423823, Татарстан Республикасы, Чаллы ш., Кояшлы бульвар, 6 й., №2 подъезд; chl.1@tatar.ru
Республика матди ярдәм үзәгенең "Чаллы" шәһәр округындагы № 2 бүлеге	(8552) 71-47-02, 71-49-39, 71-80-35	423850, Татарстан Республикасы, Чаллы ш., Гидротөзүчеләр ур., 14 chl.2@tatar.ru
Республика матди ярдәм үзәгенең Әгерҗе муниципаль районындагы № 2 бүлеге	(85551) 2-42-33 2-28-32	422230, Татарстан Республикасы, Әгерҗе ш., Карл Маркс ур., 11А й. agr.2@tatar.ru
Республика матди ярдәм үзәгенең Азнакай муниципаль районындагы № 3 бүлеге	(85592) 7-25-93, 7-13-99	423330, Татарстан Республикасы, Азнакай ш., Болгар ур., 9/2 й. azn.3@tatar.ru
Республика матди ярдәм үзәгенең Аксубай муниципаль районындагы № 4 бүлеге	(84344) 2-92-76 2-92-75	423060, Татарстан Республикасы, Аксубай ш.т.п., Мазилин ур., 2 й. aks.4@tatar.ru

Республика матди ярдәм үзәгенәң Актаныш муниципаль районындагы № 5 бүлөгә	(85552) 3-22-97 3-22-96	423740, Татарстан Республикасы, Актаныш ав., Юбилей ур., 45 й. akt.5@tatar.ru
Республика матди ярдәм үзәгенәң Алексеевск муниципаль районындагы № 6 бүлөгә	(84341) 2-37-73, 2-53-01, 2-32-75	422900, Татарстан Республикасы, Алексеевск ш.т.п., Казаков ур., 8 ale.6@tatar.ru
Республика матди ярдәм үзәгенәң Әлки муниципаль районындагы № 7 бүлөгә	(84346) 2-08-94	422870, Татарстан Республикасы, Базарлы Матак ав., Ленин ур., 9 alk.7@tatar.ru
Республика матди ярдәм үзәгенәң Әлмәт муниципаль районындагы № 8 бүлөгә	(8553) 43-81-96 32-45-48 32 45 47	423452, Татарстан Республикасы, Әлмәт ш., Клара Цеткин ур., 54а й alm.8@tatar.ru
Республика матди ярдәм үзәгенәң Апас муниципаль районындагы № 9 бүлөгә	(84376) 2-10-98	422350, Татарстан Республикасы, Апас ш.т.п., Шоссе ур., 5 й. apa.9@tatar.ru
Республика матди ярдәм үзәгенәң Арча муниципаль районындагы № 10 бүлөгә	(84366) 3-13-30 3-13-34	422000, Татарстан Республикасы, Арча ш., Банк ур. 6в й. ars.10@tatar.ru
Республика матди ярдәм үзәгенәң Әтнә муниципаль районындагы № 11 бүлөгә	(84369) 2-16-55 2-16-53	422750, Татарстан Республикасы, Олы Әтнә ав., Октябрь ур., 9 й. atn.11@tatar.ru
Республика матди ярдәм үзәгенәң Баулы муниципаль районындагы № 12 бүлөгә	(85569) 5-67-22 5-64-42	423930, Татарстан Республикасы, Баулы ш., Жигу м., 4 й. bav.12@tatar.ru
Республика матди ярдәм үзәгенәң Балтач муниципаль районындагы № 13 бүлөгә	(84368) 2-57-94 2-64-32 2-41-37	422250, Татарстан Республикасы, Балтач ш.т.п., Һади Такташ ур., 3а bal.13@tatar.ru
Республика матди ярдәм үзәгенәң Бөгелмә муниципаль районындагы № 14 бүлөгә	(85594) 5-00 56 5-02-77 5-02-50	423239, Татарстан Республикасы, Бөгелмә ш., Стрелочная ур., 1 й. bug.14@tatar.ru
Республика матди ярдәм үзәгенәң Буа муниципаль районындагы № 15 бүлөгә	(84374) 3-17-03 3-41-80	422430, Татарстан Республикасы, Буа ш., Ленин ур., 52 й. bui.15@tatar.ru
Республика матди ярдәм үзәгенәң Югары Ослан муниципаль районындагы № 16 бүлөгә	(84379) 2-13-01	422570, Татарстан Республикасы, Югары Ослан ав., Медгородок ур., 21а й. usl.16@tatar.ru
Республика матди ярдәм үзәгенәң Биектау муниципаль районындагы № 17 бүлөгә	(84365) 2-32-53 2-40-09	422700, Татарстан Республикасы, Биектау ст., Профсоюз ур., 1а й. gor.17@tatar.ru

Республика матди ярдәм үзәгенәң Чүпрәле муниципаль районындагы № 18 бүлеге	(84375) 2-25-80 2-23-24	422470, Татарстан Республикасы, Иске Чүпрәле ав., Үзәк ур., 15 й. dro.18@tatar.ru
Республика матди ярдәм үзәгенәң Алабуга муниципаль районындагы № 19 бүлеге: Республика матди ярдәм үзәгенәң Алабуга муниципаль районындагы № 19 бүлегенәң өстәмә пункты	(85557) 7-54-53 7-87-82	423600, Татарстан Республикасы, Алабуга ш., Спас ур., 3 й. 423600, Татарстан Республикасы, Алабуга ш., Нефтьчеләр ур., 12 й. ela.19@tatar.ru
Республика матди ярдәм үзәгенәң Зәй муниципаль районындагы № 20 бүлеге	(85558) 7-10-46 7-02-64	423520, Татарстан Республикасы, Зәй ш., Рафиков ур., 10 й. zai.20@tatar.ru
Республика матди ярдәм үзәгенәң Яшел Үзән муниципаль районындагы № 21 бүлеге	(84371) 5-80-01 5-79-90	420542, Татарстан Республикасы, Яшел Үзән ш., Карл Маркс ур., 57 вй. zel.21@tatar.ru
Республика матди ярдәм үзәгенәң Кайбыч муниципаль районындагы № 22 бүлеге	(84370) 2-11-13 2-14-07	422330, Татарстан Республикасы, Зур Кайбыч ав., Кояшлы бульвар ур., 7 й. kai.22@tatar.ru
Республика матди ярдәм үзәгенәң Кама Тамагы муниципаль районындагы № 23 бүлеге	(84377) 2-16-84	422820, Татарстан Республикасы, Кама Тамагы ш.т.п., Карл Маркс ур., 2 й. kam.23@tatar.ru
Республика матди ярдәм үзәгенәң Кукмара муниципаль районындагы № 24 бүлеге	(84364) 2-61-09 2-83-94	422110, Татарстан Республикасы, Кукмара ш., Ворошилов ур., 44 й. kuk.24@tatar.ru
Республика матди ярдәм үзәгенәң Лаеш муниципаль районындагы № 25 бүлеге	(84378) 2-55-82 2-44-73	422610, Татарстан Республикасы, Лаеш ш., Первомайская ур., 35 й. lai.25@tatar.ru
Республика матди ярдәм үзәгенәң Лениногорск муниципаль районындагы № 26 бүлеге	(85595) 5-05-40 5-08-05 5-55-71 6-10-45	423258, Татарстан Республикасы, Лениногорск ш., Гагарин ур., 51 й. len.26@tatar.ru
Республика матди ярдәм үзәгенәң Мамадыш муниципаль районындагы № 27 бүлеге	(85563) 3-29-82 3-22-83	422190, Татарстан Республикасы, Мамадыш ш., Совет ур., 10 й. mam.27@tatar.ru
Республика матди ярдәм үзәгенәң Менделеевск муниципаль районындагы № 28 бүлеге	(85549) 2-19-72 2-02-27	423650, Татарстан Республикасы, Менделеевск ш., Бурмистров ур., 7а й. mnd.28@tatar.ru

Республика матди ярдәм үзәгенәң Минзәлә муниципаль районындагы № 29 бүлеге	(85555) 3-18-22 3-10-50 3-33-28	423700, Татарстан Республикасы, Минзәлә ш., Ленин ур., 80 й. mnz.29@tatar.ru
Республика матди ярдәм үзәгенәң Мөслим муниципаль районындагы № 30 бүлеге	(85556) 2-38-34 2-47-50	423970, Татарстан Республикасы, Мөслим ав., Пушкин ур., 47 й. mus.30@tatar.ru
Республика матди ярдәм үзәгенәң Түбән Кама муниципаль районындагы № 31 бүлеге Республика матди ярдәм үзәгенәң Түбән Кама муниципаль районындагы № 31 бүлегенәң өстәмә пункты	(8555) 45-44-92	423570, Татарстан Республикасы, Түбән Кама ш., Тынычлык пр., 60 423570, Татарстан Республикасы, Түбән Кама муниципаль районы, Кама Аланы ш.т.п., Ильич ур., 2/01 й. niz.31@tatar.ru
Республика матди ярдәм үзәгенәң Яңа Чишмә муниципаль районындагы № 32 бүлеге	(84348) 2-22-98 2-20-30	423190, Татарстан Республикасы, Яңа Чишмә ав., Совет ур., 80 й. nov.32@tatar.ru
Республика матди ярдәм үзәгенәң Нурлат муниципаль районындагы № 33 бүлеге	(84345) 2-06-86 2-06-65	423040, Татарстан Республикасы, Нурлат ш., Пушкин ур., 46 й. nur.33@tatar.ru
Республика матди ярдәм үзәгенәң Питрәч муниципаль районындагы № 34 бүлеге	(84367) 3-00-15 3-02-90	422770, Татарстан Республикасы, Питрәч ав., Совет ур., 20 й. pes.34@tatar.ru
Республика матди ярдәм үзәгенәң Балык Бистәсе муниципаль районындагы № 35 бүлеге	(84361) 2-20-98	442650, Татарстан Республикасы, Балык Бистәсе ш.т.п., Завод ур., ба й. ryb.35@tatar.ru
Республика матди ярдәм үзәгенәң Саба муниципаль районындагы № 36 бүлеге	(84362) 2-28-17 2-28-19	422060, Татарстан Республикасы, Байлар Сабасы ш.т.п., Закир Йосыпов ур., 7 й. sab.36@tatar.ru
Республика матди ярдәм үзәгенәң Сарман муниципаль районындагы № 37 бүлеге Республика матди ярдәм үзәгенәң Сарман муниципаль районындагы № 37 бүлегенәң өстәмә пункты	(85559) 2-57-32 2-44-05	423350, Татарстан Республикасы, Сарман ав., Куйбышев ур., 36 й. 423368, Татарстан Республикасы, Сарман районы, Жәлил ш.т.п., Жиңүгә 30 ел ур., 13 й. sar.37@tatar.ru
Республика матди ярдәм үзәгенәң Спас муниципаль районындагы № 38 бүлеге	(84347) 3-97-43 3-93-27	422840, Татарстан Республикасы, Болгар ш., Пионер ур., 21 й. spa.38@tatar.ru
Республика матди ярдәм үзәгенәң	(84373)	422370, Татарстан Республикасы,

Тәтеш муниципаль районындагы № 39 бүлеге	2-62-33, 2-62-39	Тәтеш ш., Ленин ур., 114 й. tet.39@tatar.ru
Республика матди ярдәм үзәгенәң Тукай муниципаль районындагы № 40 бүлеге	(8552) 71-32-00	423802, Татарстан Республикасы, Чаллы ш., Есенин пр., 1 й. tuk.40@tatar.ru
Республика матди ярдәм үзәгенәң Теләче муниципаль районындагы № 41 бүлеге	(84360) 2-17-39	422080, Татарстан Республикасы, Теләче ав., Зур Тау ур., 5 й. tul.41@tatar.ru
Республика матди ярдәм үзәгенәң Чирмешән муниципаль районындагы № 42 бүлеге	(84396) 2-26-34	423100, Татарстан Республикасы, Чирмешән ав., Титов ур., 26 й. chr.42@tatar.ru
Республика матди ярдәм үзәгенәң Чистай муниципаль районындагы № 43 бүлеге	(84342) 5-33-98 5-21-60	422980, Татарстан Республикасы, Чистай ш., Урицкий ур., 45 й. chs.43@tatar.ru
Республика матди ярдәм үзәгенәң Ютазы муниципаль районындагы № 44 бүлеге	(85593) 2-79-26	423950, Татарстан Республикасы, Урыссу ш.т.п., Пушкин ур., 105/1 uta.44@tatar.ru
Республика матди ярдәм үзәгенәң Казан шәһәре Авиатөзелеш районындагы бүлеге	(8843) 571-63-71 570-06-41	420036, Татарстан Республикасы, Казан ш., Тимирязев ур., 8 й. avi.k@tatar.ru
Республика матди ярдәм үзәгенәң Казан шәһәре Вахитов районындагы бүлеге	(8843) 238-10-54 238-10-55	420197, Татарстан Республикасы, Казан ш., Вишневский ур., 10 й. vah.k@tatar.ru
Республика матди ярдәм үзәгенәң Казан шәһәре Киров районындагы бүлеге	(8843) 554-64-69 555-51-80	420102, Татарстан Республикасы, Казан ш., Галимжан Баруди ур., 5
Республика матди ярдәм үзәгенәң Казан шәһәре Киров районындагы бүлегенәң өстәмә пункты	294-37-42	420078, Татарстан Республикасы, Казан ш., Ильич ур., 21/8 й. kir.k@tatar.ru
Республика матди ярдәм үзәгенәң Казан шәһәре Мәскәү районындагы бүлеге	(8843) 554-00-65 554-03-45	420102, Татарстан Республикасы, Казан ш., Галимжан Баруди ур., 5 mos.k@tatar.ru
Республика матди ярдәм үзәгенәң Казан шәһәре Яңа Савин районындагы бүлеге	(8843) 523-56-08	420124, Татарстан Республикасы, Казан ш., Хөсәен Ямашев пр., 37 й sav.k@tatar.ru
Республика матди ярдәм үзәгенәң Казан шәһәре Идел буе районындагы бүлеге	(8843) 224-32-05 224-30-61 224-19-09 224-04-20 224-32-17	420110, Татарстан Республикасы, Казан ш., Рихард Зорге ур., 39 й.
Республика матди ярдәм үзәгенәң Казан шәһәре	598-06-23	420054, Татарстан Республикасы, Казан ш., Авангард ур., 74 й.

Идел буге районьндагы бугегенең өстәмә пунктты		pri.k@tatar.ru
Республика матди ярдәм үзегенең Казан шәһәре Совет районьндагы бугеге	(8843) 272-51-79 272-16-72	420073, Татарстан Республикасы, Казан ш., Гадел Кутуй ур., 33 й.
Республика матди ярдәм үзегенең Казан шәһәре Совет районьндагы бугегенең өстәмә пунктлары	239-63-83	420075, Татарстан Республикасы, Казан ш., Совет ур., 23 й.
	262 90 60	420100, Татарстан Республикасы, Казан ш., Галия Кайбицкая ур., 3
	262 93 66	420140, Татарстан Республикасы, Казан ш., Жиңү Проспекты ур., 100 й. sov.k@tatar.ru

3. Татарстан Республикасы Хезмәт, халыкны эш белән тәмин итү һәм социаль яклау министрлыгы

Вазыйфасы	Телефоны	Электрон адресы
Министр	557-20-01	mtsz@tatar.ru
Министр урынбасары	557-20-08	Natalya.Bytaeva@tatar.ru
Социаль ярдәм чараларының методология бугеге башлыгы	557-20-77	Elena.Zenina@tatar.ru
Социаль ярдәм чараларының аудит бугеге башлыгы	557-20-86	Elvira.Pislegina@tatar.ru

4. Татарстан Республикасы Министрлар Кабинеты

Вазыйфасы	Телефоны	Электрон адресы
Татарстан Республикасы Министрлар Кабинеты Аппаратының Социаль үсеш идарәсе башлыгы	264-77-29	pisma@tatar.ru