

ИСПОЛНИТЕЛЬНЫЙ КОМИТЕТ  
АКБАШСКОГО СЕЛЬСКОГО  
ПОСЕЛЕНИЯ ЮТАЗИНСКОГО  
МУНИЦИПАЛЬНОГО РАЙОНА  
РЕСПУБЛИКИ ТАТАРСТАН  
ул.Гоголя, д.1, с.Акбаш, 423958

ТАТАРСТАН РЕСПУБЛИКАСЫ  
ЮТАЗЫ  
МУНИЦИПАЛЬ РАЙОНЫ АКБАШ  
АВЫЛ ЖИРЛЕГЕ  
БАШКАРМА КОМИТЕТЫ  
Гоголь урамы, 1 йорт, Акбаш авылы, 423958

Тел./факс: (85593) 4-14-34, e-mail: Akbash.Utz@tatar.ru

---

## ПОСТАНОВЛЕНИЕ

№ 10

## КАРАР

30 ноябрь 2017 ел

*2017-2027 елларга*

*Татарстан Республикасы*

*Ютазы муниципаль районы*

*Акбаш авыл җирлегенең социаль*

*инфраструктурасын комплекслы үстерү*

*программасын раслау турында*

Россия Федерациясе Шәһәр төзелеше кодексы, 2003 елның 6 октябрэндәге «Россия Федерациясендә җирле үзидарә оештыруның гомуми принциплары турында»гы 131-ФЗ санлы Федераль закон, Россия Федерациясе Хөкүмәтенең 2015 елның 1 октябрэндәге «Җирлекләренң, шәһәр округларының социаль инфраструктурасын комплекслы үстерү программаларына таләпләрне раслау турында»гы 1050 санлы карары, Татарстан Республикасы Ютазы муниципаль районы Акбаш авыл җирлегенең генераль планы нигезендә, Татарстан Республикасы Ютазы муниципаль районы Акбаш авыл җирлеге башкарма комитеты **КАРАР БИРӘ:**

1. 2017-2027 елларга Татарстан Республикасы Ютазы муниципаль районы Акбаш авыл җирлегенең социаль инфраструктурасын комплекслы үстерү программасы

Әлеге карарны Акбаш авылы, Мәктәп ур., 17 адресы буенча урнашкан махсус җиһазландырылган мәгълүмат стендында һәм түбәндәге веб-адрес буенча «Татарстан Республикасы хокукый мәгълүматының рәсми порталында» урнаштыру юлы белән игълан итәргә: <http://pravo.tatarstan.ru>, түбәндәге веб-адрес адрес буенча Ютазы муниципаль районының рәсми сайтында интернет-телекоммуникация челтәрендә урнаштырырга: [www.yutaza.tatar.ru](http://www.yutaza.tatar.ru).

Әлеге карарның үтәлешен үз контролемдә тотам.

Акбаш авыл җирлеге башлыгы:

Л. Р. Тимербаева

2017 елның 30 ноябрәндәге 10  
санлы Татарстан Республикасы  
Ютазы муниципаль  
Районы Акбаш авыл җирлеге  
башкарма комитеты карары белән  
расланган

**2017-2027 ЕЛЛАРДА ТАТАРСТАН РЕСПУБЛИКАСЫ ЮТАЗЫ МУНИЦИПАЛЬ  
РАЙОНЫ АКБАШ АВЫЛ ҖИРЛЕГЕНЕҢ СОЦИАЛЬ ИНФРАСТРУКТУРАСЫН  
КОМПЛЕКСЛЫ ҮСТЕРҮ  
ПРОГРАММАСЫ**

|                                       | ПРОГРАММА ПАСПОРТЫ  |
|---------------------------------------|---|
| Программаның исеме                    | 2017-2027 елларга Татарстан Республикасы Ютазы муниципаль районы Акбаш авыл җирлегенең социаль инфраструктурасын комплекслы үстерү программасы  |
| Программаны тормышка ашыруга нигезләр | - 2015 елның 1 октябрәндәге "Җирлекләренң, шәһәр округларының социаль инфраструктурасын комплекслы үстерү программаларына карата таләпләрне раслау турында»гы 1050 санлы Россия Федерациясе Хөкүмәте карары;<br>-Россия Федерациясенең шәһәр төзелеше кодексы;<br>- Акбаш авыл җирлеге Советының 2012 елның 24 декабрәндәге 26 санлы карары белән расланган Ютазы муниципаль районы Акбаш авыл җирлегенең генераль планы.;<br>- 1999 елның 19 октябрәндәге «Социаль инфраструктура объектларында РФ субъектларының норматив ихтыяжын билгеләү методикасы» 1683-р санлы Россия Федерациясе Хөкүмәте боерыгы;<br>- Шәһәр төзелеше СП 42.13330.2011 Шәһәр һәм авыл |
| Программаның муниципаль заказчысы     | Татарстан Республикасы, Ютазы районы, Акбаш авылы, Мәктәп урамы, 17 нче йорт адресы буенча урнашкан Татарстан Республикасы, Ютазы муниципаль районы Акбаш авыл җирлеге башкарма комитеты  |
| Программаның төп эшләүчеләре          | Татарстан Республикасы, Ютазы районы, Акбаш авылы, Мәктәп урамы, 17 нче йорт адресы буенча урнашкан Татарстан Республикасы, Ютазы муниципаль районы, Акбаш авыл җирлеге башкарма комитеты   |

|   |  |
|---|--|
| Программаның максатлары                           | Социаль-көнкүреш ихтыяжлары нигезендә инфраструктура һәм объектларның социаль системаларын үстерүне тәэмин итү, халыкның яшәү шартларын яхшырту һәм әлеге инфраструктураның төгәл балансланган үсеш перспективаларын билгеләү. Татарстан Республикасы Ютазы муниципаль районы Акбаш авыл жирлегенең социаль-икътисади үсешен яхшырту.  |
| Программаның бурычлары                            | <ul style="list-style-type: none"> <li>- Акбаш авыл жирлеге халкының социаль инфраструктура объектлары белән тәэмин ителеше дәрәжәсен күтәрү;</li> <li>- Акбаш авыл жирлегенең социаль инфраструктурасы объектларының иминлеге, сыйфаты һәм алардан файдалануның нәтижелелеге;</li> <li>- Акбаш авыл жирлегенең социаль инфраструктурасының балансланган, перспективалы үсеше Акбаш авыл жирлегенең социаль инфраструктурасы объектларында билгеләнгән ихтыяжларга туры китереп;</li> <li>- Акбаш авыл жирлегенең шәһәр төзелеше проектлау нормативларына туры китереп, жирлек халкының мәгариф, сәламәтлек саклау, физик культура, массакүләм спорт һәм мәдәният өлкәләрендә хезмәт күрсәтү белән тәэмин ителешенә исәп-хисап дәрәжәсенә ирешү;</li> <li>- гамәлдәге социаль инфраструктура эшчәнлегенең нәтижелелеге.</li> </ul> |
| Программаны тормышка ашыруның вакыты һәм этаплары | Программаны тормышка ашыру вакыты-2017-2027 еллар. Программаны гамәлгә ашыру этаплары: беренче этап - 2017 елдан 2022 елга кадәр; икенче этап-2022 елдан 2027 елга кадәр.  |
| Программаны финанслауның күләме һәм чыганаclarы   | <p>Программаны финанслауның гомуми күләме 2017 – 2027 елларда – 65000 мең сум Татарстан Республикасы бюджет средстволары хисабына тәшкит итә.</p> <p>2017-2027 еллар план чорында каралган бюджет ассигнованиеләре жирле бюджет проектын формалаштырганда төгәлләштерелергә мөмкин.</p> <p>Финанслау күләмнәре һәм чыганаclarы ел саен тиешле елга муниципаль берәмлек бюджетын формалаштырганда аныклана. Барлык суммалар да тиешле чор бәяләрендә күрсәтелгән.</p>   |
| Программаны тормышка ашыруның көтелгән нәтижеләре | Акбаш авыл жирлеген социаль инфраструктура объектлары белән тәэмин итү. Социаль инфраструктура хезмәтләренә ихтыяжны канәгәтләндерү.   |

## **1. Акбаш авыл жирлегенен социаль инфраструктурасы торышы характеристикасы.**

Акбаш авыл жирлегенен гомуми майданы 6.719 мең га тәшкил итә. Төзелгән территорияләр 85.5 га тәшкил итә, авыл хужалыгы билгеләнешендәге жирләрнен майданы – 5700 га., шунуң 4500 гектарын сөрүлек жирләре били (79%).

Торакның гомуми майданы-14 300 м<sup>2</sup>. 1 кешегә гомуми майданы-30,75 кв. м.

Акбаш авыл жирлегенен торак-коммуналь комплексы коммуналь хезмәтләрнен түбәндәге төрләре белән тәкъдим ителгән: жылылык белән тәэмин итү, су белән тәэмин итү, газ белән тәэмин итү, электр белән тәэмин итү.

Жирлек территориясендә су белән тәэмин итү өлкәсендә – 1 оешма, Жылылык белән тәэмин итү өлкәсендә-1 оешма, каты көнкүреш калдыкларын утильләштерү өлкәсендә-1 оешма, электр белән тәэмин итүче оешма -1, газ белән тәэмин итүче-1 оешма хезмәт күрсәтә.

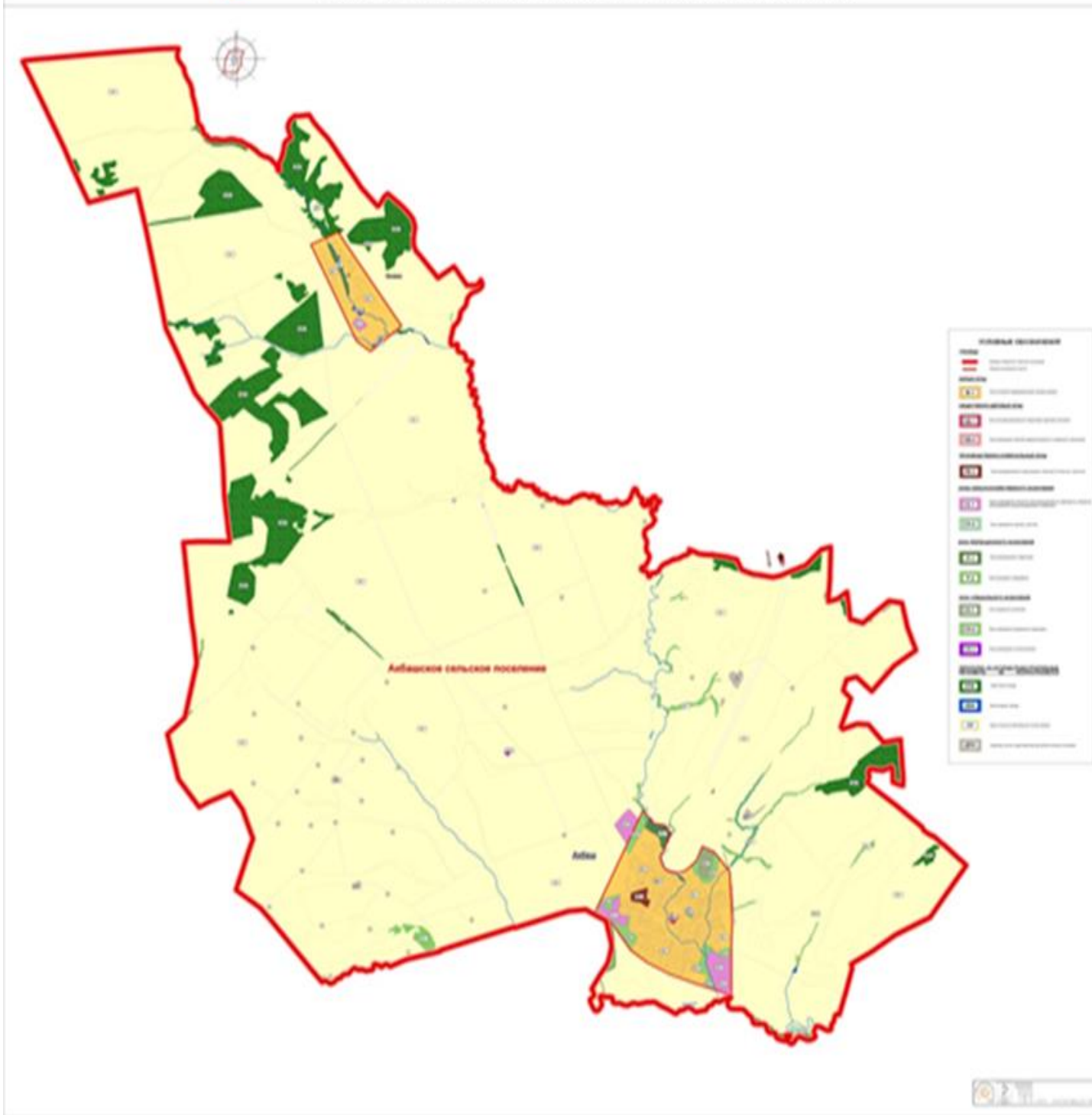
Фермер хужалыклары саны-3, хезмәткәрләр саны - 12.

Авыл хужалыгы терлекчелек тармагына – сөт-ит терлекчелегенә, үсемлекчелеккә йөз тота-сабан бодае, көзгә арыш, арпа, солы, борчак игелә.

Авыл жирлеге территориясендә гомуми белем бирү мәктәбе, 3 кишет, балалар бакчасы, ФАП, мәдәният йорты, китапханә бар.

Акбаш авыл жирлеге (алга таба – АСП) 2 торак пункттан тора, аларның территориаль урнашуы 1 рәсемдә күрсәтелгән.

1 Рәсем. АСП һәм аның торак пунктларының территориаль урнашуы



Төбәк әһәмиятендәге юлларның гомуми озынлығы - 16 км, жирле әһәмияттәге юлларның гомуми озынлығы-204,409 км. Акбаш авылының урам-юл челтәре озынлығы 5.77 км тәшкил итә. Янәй авылында-1.9 км. Жирлекнең урам-юл челтәрләренең гомуми озынлығы-7.67 км.

Жирлекнең административ үзәгеннән Ютазы муниципаль районына кадәр – Урыссу ш. т. б. 25 км ераклыкта урнашкан.

Акбаш авыл жирлегендә сәүдә тотрыклы һәм динамик рәвештә үсә, продукция күләмен арттыра, ассортиментын киңәйтә һәм тирәнәйтә.

Сәүдә өлкәсе жирлектә 3 стационар сәүдә кибете бар.

Авыл жирлеге икътисадының төп тармагы-авыл хужалыгы. Авыл жирлеге түбәндәге авыл хужалыгы оешмалары тарафыннан тәкъдим ителгән:

- "Тимербаев Ә. Г.» КФХ
- «Гайнетдинов Р. Х.» КФХ
- "Хәйретдинов Р. Г.» КФХ

Аларга 5,7 мең гектардан артык авыл хужалыгы жирләре, 150 баш мөгезле эре терлек һәм 50 баш сарык беркетелгән. Эшкә жигелмәгән егәрлекләр, шул исәптән жир, АСПР ЮМР юк.

Авыл хужалыгы терлекчелек тармагына - сөт-ит терлекчелегенә, сабан бодае, көзгә арыш, арпа, солы игелә.

Жирлек территориясендә 228 шәхси ярдәмче хужалык бар, аларга 209 баш мөгезле эре терлек, шул исәптән 77 баш савым сыеры беркетелгән.

Акбаш авыл жирлегендә 1 башлангыч мәктәп бар, анда 9 укучы белем ала. Балалар бер сменада 1-нче сыйныфтан 4-нче сыйныфка кадәр белем ала. 5-11 сыйныф укучылары Ютазы урта мәктәбендә укуларын дәвам итәләр. Укучыларны база мәктәбенә 2 торак пункттан мәктәп автобусында йөртәләр. 1 балалар бакчасы эшли, анда 16 бала йөри. Өстәмә белем бирү белән 9 бала тәмин ителгән.

Акбаш авылында урнашкан бер фельдшер-акушерлык пункты жирлек халкына дөвалау-профилактика ярдәме күрсәтә. Фельдшер-акушерлык пунктында бер белгеч эшли.

Жирлек территориясендә 1 авыл мәдәният йорты бар, анда 2 белгеч эшли. Авыл мәдәният йорты базасында 4 үзешчән ижат коллективы эшли, шуларның 1се «Халык»исеменә ия. Ел саен районның клуб учреждениеләрендә 50дән артык мәдәни-массакуләм чара үткәрелә. Жирлектә 1 китапханә бар. Китапханәләргә хезмәт күрсәтү зонасына 2 торак пункт керә. Китапханәләр фонды 8098 данә китап тәшкил итә.

Акбаш авыл жирлегендә төрле категорияләре физик культура һәм спорт белән даими шөгыйльләнүгә жәлеп итү юлы белән халыкны сәламәтләндерү игътибардан читтә калмый.

Жирлектә мәктәп базасында спорт залы эшли.

Жирлектә ике спорт төре үстерелә. Иң нәтижәле һәм планлы рәвештә чаңгы ярышлары һәм волейбол үсеш ала. Яшьләр сәясәте, физик культура һәм спорт өлкәсендәге сәясәт авыл жирлеге башлыгы эшчәнлегендә мөһим юнәлеш булып тора. Физик культура һәм спортны үстерүгә юнәлдерелгән чаралар ел саен физкультура һәм спорт белән шөгыйльләнүче халыкны колачлый.

Акбаш авыл жирлегенең социаль инфраструктурасы характеристикасы

| № | Исеме                               | Саны |
|---|-------------------------------------|------|
| 1 | Мәгариф учреждениеләре (мәктәпләр)  | 1    |
| 2 | Мәдәният йортлары һәм авыл клублары | 1    |
| 3 | Балалар мәктәпкәчә учреждениеләре   | 1    |
| 4 | ФАП                                 | 1    |

|   |                    |   |
|---|--------------------|---|
| 5 | Спорт корылымалары | 1 |
| 6 | Китапханә          | 1 |

Шәһәр төзелеше эшчәнлегә расланган программа һәм Акбаш авыл жирлегенең генераль планы нигезендә алып барыла. Программа перспектив-проект эшләнмәләрен үз эченә ала: Акбаш авыл жирлегенең генераль планы, торак йортлар, социаль-мәдәни-көнкүреш объектлары. Паркларны, ял зоналарын реконструкцияләү.

Ютазы муниципаль районы Акбаш авыл жирлегенең территориаль планлаштыру схемалары һәм генераль планы Казан шәһәренең «Татинвестгражданпроект» ДУП тарафыннан эшләнгән.

Социаль инфраструктураны үстерү буенча чаралар, төрле типтагы аз метражлы төзелешләрне киң куллану, гамәлдәге торак фондын исәпкә алуны корректировкалау планлаштырылган.

Инвесторларга һәм төзүчеләргә ярдәм итү, салым ташламалары бирү, сәнәгать, төзелеш индустриясе һәм төзелеш материаллары үсеше.

Бүгенге көндә авыл жирлегендә авыл хужалыгы юнәлешләре буенча профессиональ кадрларга кытлык бар.

Жир төзелеше, жирле үзидарә, техник жайга салу өлкәсендә яңа законнар кабул ителгәч, иске законнар базасы шактый дәрәжәдә үзенең эшчәнлеген югалтты. Россия Федерациясе шәһәр төзелеше кодексы, «Россия Федерациясендә жирле үзидарә оештыруның гомуми принциплары турында»гы 131-ФЗ санлы Федераль закон таләпләрен тормышка ашырып, шәһәр төзелешен оештыру принципларын шактый үзгәртте.

Үзгәрешләр юнәлеше-компетенциянең төгәл бүленеше, процедура мәсьәләләренә аерым игътибар бирү, шәһәр төзелеше эшчәнлегә субъектларының үзара хезмәттәшлегенең хокукый аспектларын системалы хәл итү.

Яңа шартларда жирләрнең максатчан билгеләнешен үзгәртү, жир кишәрлегенә бүлеп бирү, объект төзелеше территориаль планлаштыру һәм территорияне планлаштыру документларын расламыйча гамәлгә ашырыла алмый. Территориаль планлаштыру документлары дәүләт хакимияте органнары, жирле үзидарә органнары өчен алар тарафыннан карарлар кабул иткәндә һәм мондый карарларны гамәлгә ашырганда мәжбүри булып тора.

Жирләрне резервлау, шул исәптән дәүләт яки муниципаль ихтыяжлар өчен жир кишәрлекләрен алу, территориаль планлаштыру документлары булмаган очракта жирләрне бер категориядән икенчесенә күчерү турында карарлар кабул итү рөхсәт ителми.

## 2. Программаның максаты һәм бурычлары.

Программаның төп максаты-Акбаш авыл жирлегендә яшәүчеләрнең тормыш сыйфатын яхшырту өчен социаль инфраструктураны үстерүнең матди базасын булдыру. Куелган максатка ирешү өчен түбәндәге бурычларны үтәргә кирәк:

- Акбаш авыл жирлегенең социаль инфраструктурасы объектларының иминлеген, сыйфатын һәм алардан нәтижәле файдалануны тәэмин итү;
- гамәлдәге социаль инфраструктураның нәтижәле эшләвен тәэмин итү;
- жирлек халкы өчен социаль инфраструктура объектларының үтемлелеген тәэмин итү;
- жирлекнең социаль инфраструктурасын баланслы үстерү, халыкның социаль инфраструктурасы объектларына булган ихтыяжларга туры китереп, жирлекнең социаль инфраструктурасын үстерү;
- жирлек халкының социаль инфраструктура объектлары белән тәэмин ителешенең исәп-хисап дәрәжәсенә ирешү.

### 3. Социаль инфраструктура объектларының техник-иқтисады параметрлары.

#### Мәгариф

**1 нче Таблица.** 2017 елның 1 гыйнварына Акбаш авыл жирлегендә балалар белем бирү учреждениеләре исемлеге

| № п/п | мәктәпкәчә белем бирү учреждениенең исеме | урнашу урыны                | норматив сыйдырышлык | фактик сыйдырышлык | тәрбиячеләр саны |
|-------|---|-----------------------------|----------------------|--------------------|------------------|
| 1.    | «Карлыгач» Акбашбалалар бакчасы БМББУ     | Акбаш авылы, Мәктәп ур., 16 | 17                   | 16                 | 2                |

**2 нче Таблица** 2017 елның 1 гыйнварына Акбаш авыл жирлеге башкарма комитетында мәктәп белем бирү учреждениеләре исемлеге:

| №  | Мәктәп белем бирү учреждениенең исеме           | Урнашу урыны                | Норматив-норматив сыйдырышлык | Фактик сыйдырышлык | Укытучылар саны |
|----|---|-----------------------------|-------------------------------|--------------------|-----------------|
| 1. | Акбаш башлангыч гомуми белем бирү мәктәбе МБББУ | Акбаш авылы, Мәктәп ур., 16 | 150                           | 9                  | 3               |

2.07.01-89 «Шәһәр Төзелеш» СНИП Нигезендә. Шәһәр һәм авыл жирлекләрен планлаштыру һәм төзү, авыл жирлекләрендә балалар (1-6 яшь) мәктәпкәчә учреждениеләр белән тәэмин ителеш дәрәжәсе 70-85% тәшкит итәргә тиеш. Хәзерге вакытта балалар бакчаларына йөрүче балалар саны 16 кеше тәшкит итә, шул ук вакытта норматив сыйдырышлыгы – 17 урын. Шулай итеп, Акбаш



авыл жирлегендә мәктәпкәчә белем бирү учреждениеләре белән тәэмин ителеш, гамәлдәге мәктәпкәчә белем бирү учреждениесен киңәйтү таләп ителми.

1-4 сыйныф укучыларын колачлау дәрәжәсе 100% тәшкил итәргә тиеш. Хәзерге вакытта Ютазы районының Акбаш авыл жирлегә мәктәбендә 9 укучы белем ала, гомуми белем бирү мәктәпләренең норматив сыйдырышлыгы-150 кеше.. Шулай итеп, жирлек территориясендә белем бирү учреждениеләре җитәрлек.

### Сәламәтлек саклау

**Таблица 3.** Акбаш авыл жирлегә халкына медицина хезмәте күрсәтү объектлары

| № п/п | Оешманың исеме, саны һәм тибы | Урнашу урыны                                  | Буйсынучанлык                    | Койка урын исәп /смена кеше саны | Бинаның тузуы, % |
|-------|-------------------------------|---|----------------------------------|----------------------------------|------------------|
| 1     | Акбаш авылы ФАП               | ТР, Ютазы районы, Акбаш авылы, Мәктәп ур., 18 | ТР Сәламәтлек саклау министрлыгы | сменага 8-10 кеше                | 10%              |

Шәһәр төзелешен проектлау нормаларына туры китереп, сәламәтлек саклау учреждениеләренең факттагы тәэмин ителешә амбулатор-поликлиника челтәренең 1000 кешесенә сменага 2,2 килүдән дә ким булмаска тиеш. Җирлектә халыкның тәэмин ителешә сменага 8-10 кешенә тәшкил итә.

### Мәдәният

**Таблица 4.** Акбаш авыл жирлегендә клуб учреждениеләре исемлегә

| № п/п | Учреждение исеме          | Урнашу урыны                | Урыннар саны | Урыннар белән фактик тәэмин ителеш, урынга/1000 кеше |
|-------|---------------------------|-----------------------------|--------------|--|
| 1     | Акбаш авыл мәдәният йорты | Акбаш авылы, Мәктәп ур., 17 | 100          | 215  |

**Таблица 5.** Акбаш авыл жирлегендә китапханәләр Исемлегә

| № п/п | Учреждение исеме       | Урнашу урыны                |
|-------|------------------------|-----------------------------|
| 1     | Акбаш авыл китапханәсе | Акбаш авылы, Мәктәп ур., 17 |

Акбаш авыл мәдәният йорты һәм китапханә аерым торучы КФУ бинасында урнашкан. Бина республика программасы буенча 2015 елда төзелгән. Әлегә

мәдәният учреждениесендә видеокүзәтү һәм сак сигнализациясе системасын урнаштыруга зур ихтыяж бар. РФ Хөкүмәтенең 2007 елның 13 июлендәге «РФ Хөкүмәтенең 1996 елның 3 июлендәге 1063-р санлы күрсәтмәсе белән расланган Социаль нормативларны һәм нормаларны үзгәртү турында»гы 923-р санлы күрсәтмәсе нигезендә, авыл жирлекләре өчен, халык санына бәйсез рәвештә, мәдәният учреждениеләре белән тәэмин ителеш кимендә 1 булырга тиеш. Әлеге таләп үтәлә.

**Таблица 6.** Акбаш авыл жирлегендә төзелеш һәм реконструкцияләү күздә тотыла торган мәдәният объектлары исемлеге

| № п/п | Чараның исеме                    | Урнашу урыны                | сумма | Тормышка ашырыла башлау | Тормышка ашыру ахыры | Жаваплы башкаручы    |
|-------|----------------------------------|-----------------------------|-------|-------------------------|----------------------|----------------------|
| 1     | Видеокүзәтү системасын урнаштыру | Акбаш авылы, Мәктәп ур., 17 | 35,0  | 01.01.2018              | 31.12.2019           | Авыл жирлеге башлыгы |
| 2     | Сак сигнализациясен урнаштыру    | Акбаш авылы, Мәктәп ур., 17 | 30,0  | 01.01.2019              | 31.12.2019           | Авыл жирлеге башлыгы |

### **Физик культура һәм спорт**

СНиП 2.07.01-89 шәһәр төзелешен проектлау нормалары нигезендә жирлектәге физкультура-сәламәтләндерү майданчыклары комплекслары каралырга тиеш. Гомуми файдаланудагы челтәрнең физкультура-спорт корылмаларын белем бирү мәктәпләренең, ял һәм мәдәният учреждениеләренең спорт объектлары белән берләштерергә кирәк. Акбаш башлангыч мәктәбендә 200кв.м. спорт залы бар.

Перспективалы хәлгә халык саны даими кимү шартларында, социаль инфраструктураның гамәлдәге объектларын үзгәртеп кору һәм эшкә сәләтле хәлдә тоту актуаль булып тора.

### **4. Социаль инфраструктура объектларын проектлау, төзү һәм реконструкцияләү буенча чаралар (инвестицион проектлар) исемлеге.**

| № п/п           | Объектның исеме           | Адресы      | Чара                          | Тормышка ашыру елы |
|-----------------|---------------------------|-------------|-------------------------------|--------------------|
| <b>мәдәният</b> |                           |             |                               |                    |
| 1               | Акбаш авыл мәдәният йорты | Акбаш авылы | Видеокүзәтү урнаштыру         | 2018               |
| 2               | Акбаш авыл мәдәният йорты | Акбаш авылы | Сак сигнализациясен урнаштыру | 2019               |

### **5. Социаль инфраструктура объектларын проектлау, төзү һәм реконструкцияләү буенча чараларны (инвестиция проектларын) финанслау күләмнәрен һәм чыганаclarын бәяләү.**

| № п/п           | Чараның исеме                 | Бюджет исеме | Финанс чыгымнары, мең сум. |       |       |      |      |           |
|-----------------|-------------------------------|--------------|----------------------------|-------|-------|------|------|-----------|
|                 |                               |              | 2017                       | 2018  | 2019  | 2020 | 2021 | 2022-2027 |
| <b>Мәдәният</b> |                               |              |                            |       |       |      |      |           |
| 1               | Видеокүзәтү урнаштыру         | Жирле        |                            | 35,00 |       |      |      |           |
| 2               | Сак сигнализациясен урнаштыру | Жирле        |                            |       | 30,00 |      |      |           |
|                 |                               | Барлыгы      |                            | 35,00 | 30,00 |      |      |           |

**6. Программаның максатчан Индикаторлары (социаль инфраструктура үсешенә техник – икътисадый, финанс һәм социаль-икътисадый күрсәткечләре (һәр чара буенча һәм социаль инфраструктура объектларының һәр төре буенча билгеләнә)**

| № п/п           | Социаль инфраструктура объектларын проектлау, төзү һәм реконструкцияләү буенча чаралар | Программаның максатчан индикаторлары                                      |
|-----------------|--|---|
|                 |  | Район халкының хезмәт белән тәэмин ителешенә исәп-хисап дәрәжәсенә ирешү  |
| <b>Мәдәният</b> |  |   |
| 1               | Видеокүзәтү урнаштыру  | Терроризмга каршы тору өлкәсендә законнар белән тәңгәллекне тәэмин итәчәк |
| 2               | Сак сигнализациясен урнаштыру  | Терроризмга каршы тору өлкәсендә законнар белән тәңгәллекне тәэмин итәчәк |

Жирлекнең социаль инфраструктурасы өлкәсен үстерүнең максатчан күрсәткечләренә (индикаторларына) ирешүне тәэмин итүче чаралар булып тора:

1) төрле катлаулы хезмәт күрсәтүче (эшләр башкаручы) социаль өлкә учреждениеләре хезмәткәрләрен стимуллаштыру механизмын булдыру, аларга хезмәт хакының югарырак дәрәжәсен билгеләү, хезмәт күрсәтүнең сыйфатына карата таләпләрне үтәүне тәэмин итү, хезмәт өчен түләүнең үтә күрәнмәләгән формалаштыру, хезмәт күрсәтүнең сыйфатын күтәрүгә юнәлдерелгән заманча хезмәт нормаларын кертү керә.;

2) социаль өлкә учреждениеләре хезмәткәрләренең хезмәт хакын этаплап арттыру, учреждениеләр хезмәткәрләренең хезмәт хакы дәрәжәсен (уртача эш хакын) уртача эш хакына житкерү буенча максатчан күрсәткечләргә ирешү, 2012 елның 7 маендагы "Дәүләт социаль сәясәтен гамәлгә ашыру чаралары турында"гы Россия Федерациясе Президентының 597 санлы Указы нигезендә Татарстан Республикасында социаль өлкә учреждениеләре хезмәткәрләренең хезмәт хакын этаплап арттыру;

3) социаль өлкә хезмәткәрләренең квалификация таләпләрен яңарту, яңадан уку, квалификацияләрен күтәрү, кадрлар потенциалын саклап калу һәм үстерү;

4) нәтижәсез учреждениеләрне үзгәртеп кору.

**7. Социаль инфраструктура объектларын проектлау, төзү, реконструкцияләү буенча чараларның (инвестицион проектларның) нәтижәлелеген бәяләү, шул исәптән социаль-икътисадый нәтижәлелеген һәм Акбаш авыл жирлегенен шәһәр төзелеше проектлау нормативларына, программаның максатларына һәм бурычларына туры килүен бәяләү.**

| №<br>п/п               | Социаль инфраструктура объектларын проектлау, төзү һәм реконструкцияләү буенча чаралар | Социаль өлкә объектларын проектлау, төзү, реконструкцияләү буенча чараларның нәтижәлелеген бәяләү |
|------------------------|--|---|
| <b>Мәдәният өлкәсе</b> |  |   |
| 2                      | Акбаш мәдәният йортында видеокүзәтү урнаштыру  | хезмәт күрсәтү сыйфатын яхшыртачак  |
| 3                      | Акбаш мәдәният йортында сак сигнализациясе урнаштыру                                   | хезмәт күрсәтү сыйфатын яхшыртачак  |

Программаны тормышка ашыру Россия Федерациясенен, Татарстан Республикасының гамәлдәге законнары, Ютазы муниципаль районының, Акбаш авыл жирлегенен норматив хокукый актлары нигезендә башкарыла.

Программаны тормышка ашыруның төп шарты-жирлекнең икътисадына һәм социаль өлкәсенә житәрлек күләмдә финанс ресурслары жәлеп итү. Программа чараларны барлык дәрәжә бюджетлар хисабына кире кайтарылмый торган нигездә финанслауны күздә тотта.

Программа чараларын авыл жирлеге, муниципаль район акчалары хисабына финанслау чираттагы финанс елына һәм план чорына бюджетларның реаль мөмкинлекләреннән чыгып башкарылачак.

**8. Жирлекнең социаль инфраструктурасын үстерү һәм функцияләү өчен кирәкле норматив-хокукый базаны бәяләү**

Ютазы районы Акбаш авыл жирлегенен социаль инфраструктурасын комплекслы үстерү программасы түбәндәге хокукый актларны исәпкә алып эшләнгән:

1. 2004 елның 29 декабрәндәге 190-ФЗ санлы Россия Федерациясе шәһәр төзелеше кодексы.
2. Россия Федерациясе Хөкүмәтенен 2015 елның 1 октябрәндәге «Жирлекләрнең, шәһәр округларының социаль инфраструктурасын комплекслы үстерү программаларына карата таләпләрне раслау турында» 1050 санлы карары.
3. 2010 елның 1 декабрәндәге "Татарстан Республикасында шәһәр төзелеше эшчәнлеге турында"гы 98-ТРЗ санлы ТР Законы.
4. 2015 елның 16 мартындагы «Татарстан Республикасында стратегик планлаштыру турында» 12-ЗРТ санлы ТР Законы.
5. 2015 елның 17 июнендәге "2030 елга кадәр Татарстан Республикасын Социаль-икътисадый үстерү стратегиясен раслау турында"гы 40-ЗРТ санлы Татарстан Республикасы законы
6. Татарстан Республикасы Ютазы муниципаль районының 2016-2021 елларга һәм 2030 елга кадәр план чорына социаль-икътисадый үсеш стратегиясе

Ютазы муниципаль районы Советының 2016 елның 16 декабрендәге 33 санлы карары белән расланган.

7. Ютазы районы Акбаш авыл җирлегенең генераль планы Акбаш авыл җирлеге Советының 2012 елның 24 декабрендәге 26 санлы карары белән расланган.

Әлеге программа чараларын тормышка ашыру Акбаш авыл җирлегенең социаль инфраструктурасын үстерүне тәмин итәргә, халыкның тормыш дәрәжәсен күтәргә мөмкинлек бирәчәк.

2017-2027 елларга Ютазы районы Акбаш авыл җирлегенең социаль инфраструктурасын комплекслы үстерү программасын эшләү, авыл җирлеге территориясендә урнашкан социаль объектлар төзелешенә планлаштырылган һәм реконструкциялүгә һәм ремонтлауга мохтаж булган социаль объектлар исемлеген раслау, шулай ук әлеге эшләрнең күләмен һәм тәртибен өстәмә кертемнәр хисабына финанслау өчен таләп ителә.