

ПОСТАНОВЛЕНИЕ

№ 21

КАРАР

«28» ноябрь 2017 ел

2017-2027 елларга

Татарстан Республикасы

Ютазы муниципаль районы

Ташкичү авыл жирлегенең социаль

инфраструктурасын комплекслы үстерү

программасын раслау турында

Россия Федерациясе Шәһәр төзелеше кодексы, 2003 елның 6 октябрәндәге «Россия Федерациясендә жирле үзидарә оештыруның гомуми принциплары турында»гы 131-ФЗ санлы Федераль закон, Россия Федерациясе Хөкүмәтенең 2015 елның 1 октябрәндәге «Жирлекләренң, шәһәр округларының социаль инфраструктурасын комплекслы үстерү программаларына таләпләрне раслау турында»гы 1050 санлы карары, Татарстан Республикасы Ютазы муниципаль районы ташкичү авыл жирлегенең генераль планы нигезендә, Татарстан Республикасы Ютазы муниципаль районы Ташкичү авыл жирлеге башкарма комитеты **КАРАР БИРӘ:**

1. 2017-2027 елларга Татарстан Республикасы Ютазы муниципаль районы Ташкичү авыл жирлегенең социаль инфраструктурасын комплекслы үстерү программасы

2. Әлеге карарны Ташкичү авылы, Совет ур., 21А йорт адресы буенча урнашкан махсус жиһазландырылган мәгълүмат стендында һәм түбәндәге веб-адрес буенча «Татарстан Республикасы хокукый мәгълүматының рәсми порталында» урнаштыру юлы белән игълан итәргә: <http://pravo.tatarstan.ru>, түбәндәге веб-адрес адрес буенча Ютазы муниципаль районының рәсми сайтында интернет-телекоммуникация челтәрендә урнаштырырга: www.yutaza.tatar.ru.

3. Әлеге карарның үтәлешен үз контролемдә тотам.

Ташкичү авыл жирлеге башлыгы:



Р.К.Вәлиев

2017 елның 28 ноябрәндәге 21
санлы Татарстан Республикасы
Ютазы муниципаль
Районы Ташкичү авыл җирлегә
башкарма комитеты карары белән
расланган

**2017-2027 ЕЛЛАРДА ТАТАРСТАН РЕСПУБЛИКАСЫ ЮТАЗЫ МУНИЦИПАЛЬ
РАЙОНЫ ТАШКИЧҮ АВЫЛ ҖИРЛЕГЕНЕҢ СОЦИАЛЬ ИНФРАСТРУКТУРАСЫН
КОМПЛЕКСЛЫ ҮСТЕРҮ
ПРОГРАММАСЫ**

	ПРОГРАММА ПАСПОРТЫ
Программаның исеме	2017-2027 елларга Татарстан Республикасы Ютазы муниципаль районы Ташкичү авыл җирлегенә социаль инфраструктурасын комплекслы үстерү программасы
Программаны тормышка ашыруга нигезләр	- 2015 елның 1 октябрәндәге "Җирлекләренә, шәһәр округларының социаль инфраструктурасын комплекслы үстерү программаларына карата таләпләрне раслау турында»гы 1050 санлы Россия Федерациясә Хөкүмәте карары; -Россия Федерациясенә шәһәр төзелешә кодексы; - Ташкичү авыл җирлегә Советының 2012 елның 24 декабрәндәге 26 санлы карары белән расланган Ютазы муниципаль районы Ташкичү авыл җирлегенә генераль планы.; - 1999 елның 19 октябрәндәге «Социаль инфраструктура объектларында РФ субъектларының норматив ихтыяҗын билгеләү методикасы» 1683-р санлы Россия Федерациясә Хөкүмәте боерыгы;
Программаның муниципаль заказчысы	Татарстан Республикасы, Ютазы районы, Кече Урыссу авылы, Совет урамы, 21А нче йорт адресы буенча урнашкан Татарстан Республикасы, Ютазы муниципаль районы Ташкичү авыл җирлегә башкарма комитеты
Программаның төп эшләүчеләре	Татарстан Республикасы, Ютазы районы, Кече Урыссу авылы, Совет урамы, 21А нче йорт адресы буенча урнашкан Татарстан Республикасы, Ютазы муниципаль районы, Ташкичү авыл җирлегә башкарма комитеты

<p>Программаның максатлары</p>	<p>Социаль-көнкүреш ихтыяжлары нигезендә инфраструктура һәм объектларның социаль системаларын үстерүне тәэмин итү, халыкның яшәү шартларын яхшырту һәм әлеге инфраструктураның төгәл балансланган үсеш перспективаларын билгеләү. Татарстан Республикасы Ютазы муниципаль районы Ташкичү авыл жирлегенең социаль-икътисади үсешен яхшырту.</p>
<p>Программаның бурычлары</p>	<ul style="list-style-type: none"> - Ташкичү авыл жирлеге халкының социаль инфраструктура объектлары белән тәэмин ителеше дәрәжәсен күтәрү; - Ташкичү авыл жирлегенең социаль инфраструктурасы объектларының иминлеге, сыйфаты һәм алардан файдалануның нәтижелелеге; - Ташкичү авыл жирлегенең социаль инфраструктурасының балансланган, перспективалы үсеше Ташкичү авыл жирлегенең социаль инфраструктурасы объектларында билгеләнгән ихтыяжларга туры китереп; - Ташкичү авыл жирлегенең шәһәр төзелеше проектлау нормативларына туры китереп, жирлек халкының мәгариф, сәламәтлек саклау, физик культура, массакүләм спорт һәм мәдәният өлкәләрендә хезмәт күрсәтү белән тәэмин ителешенең исәп-хисап дәрәжәсенә ирешү; - гамәлдәге социаль инфраструктура эшчәнлегенең нәтижелелеге.
<p>Программаны тормышка ашыруның вакыты һәм этаплары</p>	<p>Программаны тормышка ашыру вакыты-2017-2027 еллар. Программаны гамәлгә ашыру этаплары: беренче этап - 2017 елдан 2022 елга кадәр; икенче этап-2022 елдан 2027 елга кадәр.</p>
<p>Программаны финанслауның күләме һәм чыганакалары</p>	<p>Программаны финанслауның гомуми күләме 2017 – 2027 елларда – 39 000 мең сум Татарстан Республикасы бюджет акчалары хисабына тәшкил итә.</p> <p>2017-2027 еллар план чорында каралган бюджет ассигнованиеләре жирле бюджет проектын формалаштырганда төгәлләштерелергә мөмкин.</p> <p>Финанслау күләмнәре һәм чыганакалары ел саен тиешле елга муниципаль берәмлек бюджетын формалаштырганда аныклана. Барлык суммалар да тиешле чор бәяләрендә күрсәтелгән.</p>
<p>Программаны тормышка ашыруның көтелгән нәтижеләре</p>	<p>Ташкичү авыл жирлеген социаль инфраструктура объектлары белән тәэмин итү. Социаль инфраструктура хезмәтләренә ихтыяжны канәгатьләндерү.</p>

1Ташкичү авыл жирлегенең социаль инфраструктурасы торышы характеристикасы.

.

Торак пунктның майданы 6602,13 га тәшкил итә.төзелгән территорияләр 243,6 га(0,4%), урман белән капланган майдан 2513,87 га(38,1%), авыл хужалыгы билгеләнешендәге жирләр майданы 3538 га (53,5%). Гомуми саны 648 кеше тәшкил итә, шуларның эшкә яраклы 355 кеше, икътисади актив 343 кеше, 7 яшькә кадәр 39 кеше, 7-17 яшь 58 кеше, 55 яшькә кадәр хатын – кызлар 151, 60 ир – ат 204.

Халык нигездә шәхси торак йортларда яши. Ташкичү авыл жирлегенең Ижтимагый биналарында мәктәпкәчә һәм гомуми белем бирү, сәламәтлек саклау, мәдәният муниципаль учреждениеләре, жирле үзидарә органы, сәүдә объектлары урнашкан..

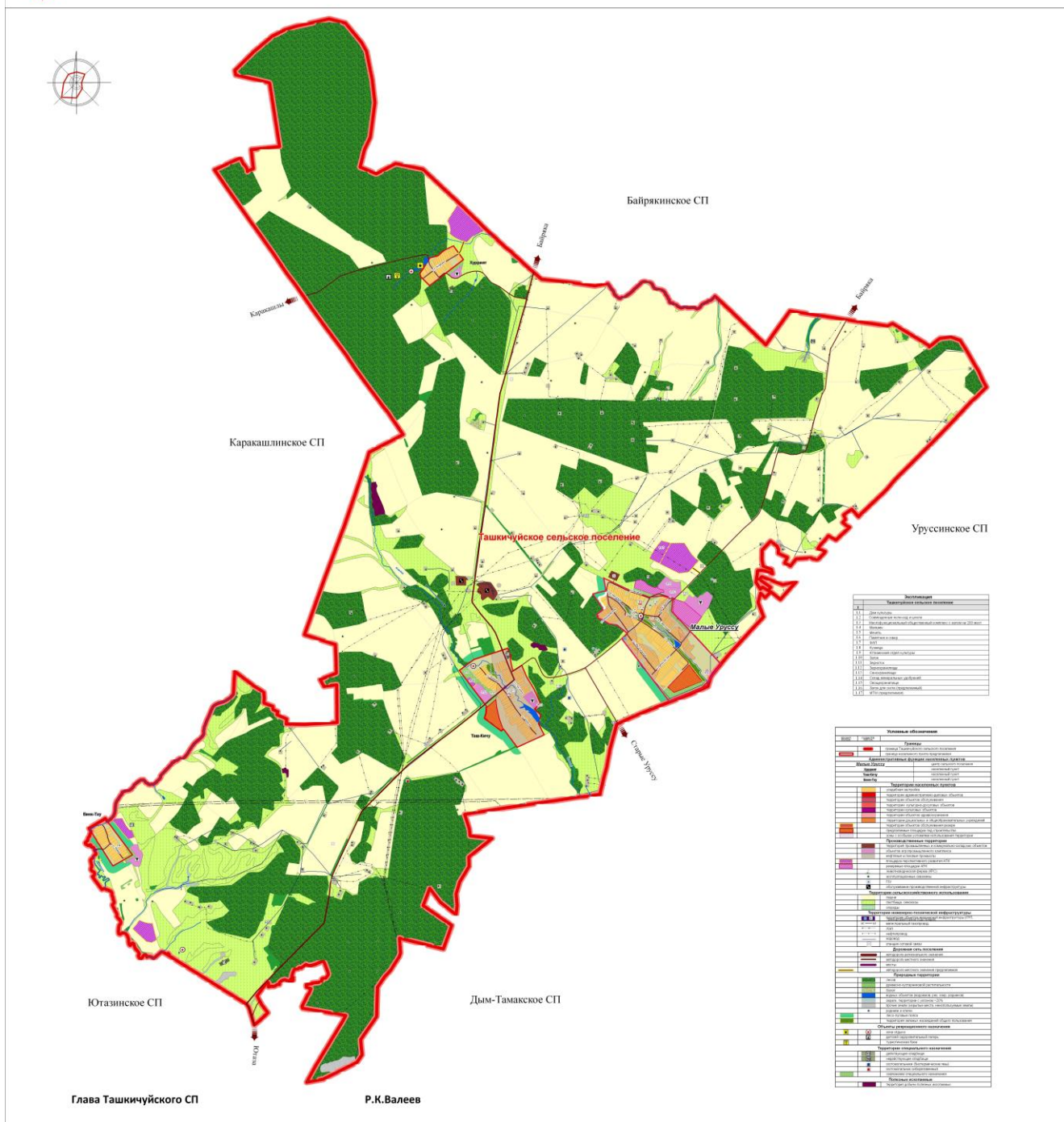


Рисунок 1. Территориальное расположение ТСП и его населенных пунктов

Юлларның гомуми озынлыгы 24,28 км тәшкит итә, шуларның: төбәк әһәмиятендәге 22,4 км, жирле әһәмияттәге 1,88 км.

Торак пункт икътисадының төп тармагы булып авыл хужалыгы тора.

Авил хужалыгы терлекчелек тармагына юнәлдерелгән сөт-ит терлекчелеге, язгы бодай, көзге арыш, арпа, сабан үстерелә.

Торак пункт территориясендә «имени Тукая»ЖЧЖ жәмгыяте үз эшчәнлеген алып бара. Аңа 3 мең гектардан артык авыл хужалыгы жирләре һәм 1,8 мең баш эре мөгезле терлек беркетелгән.

Житештерелгән продукциянең төп төрләре: сөт, ит һәм бөртекле культуралар. 2015 елда хужалык 3048 тонна бөртекле культуралар үстергән, 2258 тонна сөт һәм 222 тонна ит сатылган.

ЮМР ТСПДА кулланылмаган куәтләр, шул исәптән жирләр дә юк.

Торак пунктта сәүдә өлкәсе 3 стационар сәүдә кибете һәм 2 шәхси эшмәкәр киосклары белән тәкъдим ителә.

Хуррият торак пункттында стационар сәүдә объекты юк, шуңа күрә бу торак пунктта 1 күчмә сәүдә чарасы (автокибет) эшли.

Әмма авыл жирлегендә сәүдә стихияле характерда. Киләчәктә бу проблема авыл халкының яшәү рәвеше үзенчәлекләре, түбән хезмәт хақы, эш урыннары булмау кебек башка сәбәпләр белән бергә авыл халкының шәһәрләргә күченүенә ярдәм итә ала.

Торак пункт территориясендә 284 шәхси ярдәмче хужалык бар, аларга 264 баш эре мөгезле эре терлек, шул исәптән 73 баш савым көтүе беркетелгән.

Ташкичү авыл жирлегендә бер гомуми белем бирү мәктәбе бар, анда 41 бала белем ала.

Балалар 1 нче сыйныфтан алып 9 нчы сыйныфка кадәр бер сменада укыйлар. 10 һәм 11 сыйныфларда укуларын дәвам итәргә теләгән балалар Урыссу авылындагы база мәктәпләрендә белем ала. Укучыларны база мәктәпләренә мәктәп автобусы белән алып киләләр.

1 мәктәпкәчә балалар учреждениесе эшли, анда 13 бала исәпләнә.

Авыл халкына дөвалау-профилактика ярдәмен Кече Урыссу һәм Таш-Кичү торак пунктларында урнашкан 2 фельдшер-акушерлык пункты күрсәтә. Фельдшер-акушерлык пунктларында 2 белгеч эшли.

Торак пункт территориясендә 2 авыл мәдәният йорты бар, анда 2 белгеч эшли. Ел саен клуб учреждениеләрендә 40тан артык мәдәни-массакуләм чара үткәрелә. Торак пунктта 2 китапханә бар. Китапханәләргә хезмәт күрсәтү зонасына 2 торак пункт керә.

Китапханәләрнең документ фонды 20649 данә тәшкил итә, шул исәптән:

• 20643 данә китап;

• аудиовидеокассеталар 6 данә;

Ташкичү торак пункттында физик культура һәм спорт белән даими шөгыйльләнүгә төрле категорияләргә кергән юлы белән халыкны сәламәтләндерү игътибарсыз калмый.

Кешеләрнең яшәү рәвешендә уңай үзгәрешләргә омтылышын тормышка ашыру өчен «Дубравушка» балалар сәламәтләндерү лагеры базасындагы Хуррият торак пункттындагы чаңгы-прокат базасы ярдәм итә.

Яшьләр сәясәте, физик культура һәм спорт өлкәсендәгә сәясәт авыл жирлеге башлыгы эшчәнлегендә мөһим юнәлеш булып тора. Физик культура һәм спортны үстерүгә юнәлдерелгән чаралар ел саен физкультура һәм спорт белән шөгыйльләнүче халыкны колачлауны арттыра.

Социаль инфраструктура характеристикасы

№	Исеме	Данә
1	Мәгариф учреждениясе (мәктәп)	1
2	Мәдәният йортлары һәм авыл клублары	2
3	Мәктәпкәчә белем учреждение	1
4	ФАП	2
5	Китапханә	2

Шәһәр төзелеше эшчәнлегә расланган программа һәм ташкичү авыл жирлегенә генераль планы нигезендә алып барыла.

Ютазы муниципаль районы Ташкичү авыл жирлегенә территорияль планлаштыру схемалары һәм генераль планы Казан шәһәренең «Татинвестгражданпроект» ДУП-сында эшләнгән.

4. Программаның максаты һәм бурычлары.

Программаның төп максаты-Ташкичү авыл жирлеге халкының тормыш сыйфатын яхшырту өчен социаль инфраструктураны үстерүнең матди базасын булдыру. Максатка ирешү өчен түбәндәгә бурычларны үтәргә кирәк:

- Ташкичү авыл жирлегенә социаль инфраструктура объектларын халыкның иминлеген, сыйфатын һәм нәтижәле файдалануын тәмин итү;
- гамәлдәгә социаль инфраструктураның нәтижәле эшләвен тәмин итү;
- торак пункт халкы өчен социаль инфраструктура объектларының мөмкинлеген тәмин итү;

- торак пункт халкының социаль инфраструктура объектларына ихтыяжларына туры китереп, торак пунктның социаль инфраструктурасын балансланган перспективалы үстерү;
- торак пункт халкының социаль инфраструктура объектлары хезмәтләре белән тәмин ителешенә исәпләнгән дәрәжәсенә ирешү.

4. Хәзерге социаль инфраструктура объектларының техник - икътисади параметрлары.

Мәгариф

1 нче Таблица. Ташкичү авыл жирлегендәге балалар мәгариф учреждениеләре исемлеге 01.01.2017 ел

№ п/п	мәктәпкәчә белем бирү учреждениесенен исеме	Урнашкан урыны	норматив сыйдырышлылык	факттагы сыйдырышлылык	тәрбиячеләр саны
1.	“Ләйсән” Кече Урыссу авылы МБМББУ	Кече Урыссу авылы, Совет ур., 26а йорт	15	20	2

Таблица 2 Ташкичү авыл жирлегендәге мәктәп белем бирү учреждениеләре исемлеге 01.01.2017 ел

№ п/п	Белем бирү учреждениесенен исеме	Урнашкан урыны	норматив сыйдырышлылык	факттагы сыйдырышлылык	Укытучылар саны
1.	Кече Урыссу төп гомуми белем бирүмәктәбе ММББУ	Кече Урыссу авылы, Совет ур., 26а йорт	160	160	12

СНиП 2.07.01-89 Шәһәр Төзелеше Буенча. Шәһәр һәм авыл жирлекләрен планлаштыру һәм төзү» авыл жирлекләрендә балаларның (1-6 яшь) мәктәпкәчә учреждениеләр белән тәмин ителеш дәрәжәсе 70-85% тәшкил итәргә тиеш. Хәзерге вакытта мәктәпкәчә балалар учреждениеләренә йөрүче балалар саны 14 кеше тәшкил итә, шул ук вакытта норматив сыйдырышлылык 20 урын. Шулай итеп, Ташкичү авыл жирлегендә мәктәпкәчә белем бирү учреждениеләре белән тәмин ителеш житәрлек, булган балалар мәктәпкәчә белем бирү учреждениесен киңәйтү таләп ителми.

1-9 сыйныф укучыларының колач дәрәжәсе 100% тәшкил итәргә тиеш. Хәзерге вакытта Кече Урыссу мәктәбендә 42 укучы белем ала, гомуми белем бирү мәктәбенең норматив сыйдырышлылыгы 41 кеше тәшкил итә. шулай итеп, торак пункт территориясендә белем бирү учреждениеләре житәрлек.

Сәламәтлек саклау

4 нче Таблица. Ташкичү авыл жирлеге халкына медицина хезмәте күрсәтү объектлары

№ п/п	Оешманың исеме, төре	Урнашкан урыны	Кемгә карый	Ятаклар саны/сменага пос. саны	Бинаның тузганлыгы, %
1	ФАП Малые Уруссу	ТР, Ютазы районы, Кече Урыссу авылы, Совет ур., 21а йорт	ТР Сәламәтлек саклау министрлыгы	/12 пос. в смену	27%
2	ФАП Таш-Кичу	ТР, Ютазы районы, Ташкичү ав., Чишмә ур., 28а йорт	ТР Сәламәтлек саклау министрлыгы	5 пос. в смену	100%

Шәһәр төзелеше проектлаштыру нормаларына ярашлы рәвештә, сәламәтлек саклау учреждениеләре белән чынлыкта тәмин ителеш амбулатор-поликлиника челтәрендә яшәүче 1000 кешега сменасына 2,2 килүдән дә ким булмаска тиеш. Торак пунктта бер сменага 17 кеше килә.

Мәдәният

6 нчы Таблица. Ташкичү авыл жирлегендәге клуб учреждениеләре исемлеге

№ п/п	Учреждение исеме	Урнашкан урыны	Урыннар саны	Урыннар белән чынлыкта тәмин ителеш/1000 кеше
1	Кече Урыссу авыл мәдәният йорты	ТР, Ютазы районы, Кече Урыссу авылы, Совет ур., 21а йорт	200	430
2	Ташкичү авыл мәдәният йорты	ТР, Ютазы районы, Ташкичү ав., Чишмә ур., 28а йорт	100	690

7 нче Таблица. Ташкичү авыл жирлегендәге китапханәләр Исемлеге

N п/п	Учреждение исеме	Урнашкан урыны
1	Кече Урыссу китапханәсе	ТР, Ютазы районы, Кече Урыссу авылы, Совет ур., 21а йорт
2	Ташкичү китапханәсе	ТР, Ютазы районы, Ташкичү ав., Чишмә ур., 28а йорт

Мәдәният өлкәсе учреждениеләре урнашкан:

Кече Урыссу мәдәният йорты һәм Кече Урыссу китапханәсе бер аерым торган МФЦ бинасында урнашкан. Бина 2014 елда республика программасы буенча төзелгән. Әлеге мәдәният учреждениесендә видеокүзәтү һәм сак сигнализациясе системасын урнаштыруга

ихтыяж зур. РФ Хөкүмәтенең 2007 елның 13 июлендәге 923-р номерлы «РФ Хөкүмәтенең 03.07.1996 елгы 1063-р номерлы карары белән хупланган социаль нормативларны һәм нормаларны үзгәртү турында» гы карарына ярашлы рәвештә, авыл жирлекләре өчен халык санына карамастан, мәдәният учреждениеләре белән тәэмин ителеш 1 проценттан да ким булмаска тиеш. Бу таләп үтәлә.

8 нче Таблица. Ташкичү авыл жирлегендә төзелергә/реконструкцияләнергә тиешле мәдәният объектлары исемлеге

№ п/п	Чараның исеме	Урнашкан урыны	сумма	Тормышка ашырыла башлау вакыты	Тормышка ашырылу тәмамлану вакыты	Җаваплы башкаручы
1	Видеокүзәтү системасы урнаштыру	Кече Урыссу авылы, Совет ур., 21а йорт	35,0	01.01.2018	31.12.2019	Жирлек башлыгы
		Ташкичү ав., Чишмә ур., 25а йорт	35,0	01.01.2018	31.12.2019	Жирлек башлыгы
2	Саклау сигнализаөиясе урнаштыру	Кече Урыссу авылы, Совет ур., 21а йорт	30,0	01.01.2019	31.12.2019	Жирлек башлыгы
		Ташкичү ав., Чишмә ур., 25а йорт	30,0	01.01.2019	31.12.2019	Жирлек башлыгы

Физик культура һәм спорт

СНиП 2.07.01-89 шәһәр төзелеше проектлаштыру нормаларына ярашлы рәвештә, торак пунктта физкультура-сәламәтләндерү майданчыклары комплекслары каралырга тиеш. Гомуми файдаланудагы физкультура-спорт корылмаларын мәгариф мәктәпләренең, ял һәм мәдәният учреждениеләренең спорт объектлары белән берләштерергә кирәк. Кече Урыссу урта гомуми белем бирү мәктәбендә 200 кв. м. спорт залы бар.

Халык санының даими кими баруы шартларында, перспективалы хәлгә, булган социаль инфраструктура объектларын реконструкцияләү һәм эшләүче хәлдә тоту актуаль булып тора.

4. Социаль инфраструктура объектларын проектлау, төзү һәм реконструкцияләү бунча чаралар (инвестицион проектлар) исемлеге.

№ п/п	Объект исеме	Адресы	Чара	Тормышка ашырылу елы
мәдәният				
1	Кече Урыссу авыл мәдәният йорты	Кече Урыссу ав.	Видеокүзәтү урнаштыру	2018
2	Ташкичү авыл мәдәният йорты	Ташкичү ав.	Видеокүзәтү урнаштыру	2018
3	Кече Урыссу авыл мәдәният йорты	Кече Урыссу ав.	Сак сигнализаөиясе урнаштыру	2019

4	Гашкичү авыл мэдәният йорты	Гашкичү ав.	Сак сигнализациясе урнаштыру	2019
---	-----------------------------	-------------	------------------------------	------

5. Социаль инфраструктура объектларын проектлау, төзү һәм реконструкцияләү буенча чараларны (инвестицион проектларны) финанслау күләмен һәм чыганакларын бәяләү.

№ п/п	Чара исеме	Бюджет исеме	Финанс чыганаклары, мең сум.					
			2017	2018	2019	2020	2021	2022-2027
Мәдәният								
1	Видеокүзәтү урнаштыру	Жирле		70,00				
2	Саклау сигнализациясе урнаштыру	Жирле			60,00			
		Барлығы		70,00	60,00			

6. Программаның максатчан Индикаторлары (социаль инфраструктура үсешенен техник-икътисади, финанс һәм социаль – икътисади күрсәткечләре (һәр чара һәм социаль инфраструктура объектларының һәр төре буенча билгеләнә)

№ п/п	Социаль инфраструктура объектларын проектлау, төзү һәм реконструкцияләү буенча чаралар	Программаның максатчан индикаторлары
		Район халкының хезмәтләр белән тәэмин ителешенә исәпләнгән дәрәжәсенә ирешү
Мәдәният		
1	Видеокүзәтү урнаштыру	Террорчылыкка каршы законнарға туры килүне тәэмин итәчәк
2	Саклау сигнализациясе урнаштыру	Террорчылыкка каршы законнарға туры килүне тәэмин итәчәк

Торак пунктның социаль инфраструктура өлкәләрен үстерүнең максатчан күрсәткечләренә (индикаторларына) ирешүне тәэмин итүче чаралар булып:

- 1) төрле катлаулылыктагы хезмәтләр күрсәтүче (эшләр башкаручы) социаль өлкә учреждениеләре хезмәткәрләрен стимуллаштыру механизмын булдыру, хезмәт күрсәтү сыйфатына таләпләрне үтәүне тәэмин итү, хезмәт күрсәтү сыйфатын күтәрүгә юнәлдерелгән хезмәт күрсәтүнең заманча нормаларын кертү;
- 2) социаль өлкә учреждениеләре хезмәткәрләренә хезмәт хакын этаплап арттыру, "дәүләт социаль сәясәтен гамәлгә ашыру чаралары турында"Россия Федерациясе Президентының 2012 елның 7 маендагы 597 номерлы Указы нигезендә учреждениеләр хезмәткәрләренә хезмәт хакын (уртача хезмәт хакын) Татарстан Республикасында уртача хезмәт хакына житкерү буенча максатчан күрсәткечләргә ирешү;
- 3) хезмәткәрләргә квалификация таләпләрен яңарту, яңадан уку, квалификация күтәрү, социаль өлкә хезмәткәрләренә кадрлар потенциалын саклау һәм үстерү;
- 4) нәтижәсез учреждениеләрне үзгәртеп кору.

7. Социаль инфраструктура объектларын проектлау, төзү, реконструкцияләү буенча чараларның (инвестицион проектларның) нәтижәлелеген бәяләү, шул исәптән социаль-

**икътисади нәтижелелекне бәяләү һәм Ташкичү авыл жирлегенең шәһәр төзелеше
проектлаштыру нормативларына, программаның максатларына һәм бурычларына туры
килүне бәяләү.**

№ п/п	Социаль инфраструктура объектларын проектлау, төзү һәм реконструкцияләү буенча чаралар	Социаль өлкә объектларын проектлау, төзү, реконструкцияләү буенча чараларның нәтижелелеген бәяләү
Мәдәният өлкәсендә		
2	Кече Урыссу мәдәният йортына һәм Ташкичү мәдәният йортына видеокүзәтү урнаштыру	хезмәт күрсәтү сыйфатын яхшырту
3	Кече Урыссу мәдәният йортына һәм Ташкичү мәдәният йортына Саклау сигнализациясен урнаштыру	хезмәт күрсәтү сыйфатын яхшырту

Программаны гамәлгә ашыру Россия Федерациясенең, Татарстан Республикасының гамәлдәге законнары нигезләмәләре, Ютазы муниципаль районының, Ташкичү авыл жирлегенең норматив хокукый актлары нигезендә башкарыла.

Программаны гамәлгә ашыруның төп шарты булып торакның икътисадына һәм социаль өлкәсенә житәрлек күләмдә финанс ресурсларын жәлеп итү тора. Программа чараларны бюджетның барлык дәрәжәләре хисабына кире кайтарылмаслык нигездә финанслауны күздә тотта.

Программа чараларын жирлек, муниципаль район акчалары хисабына финанслау чираттагы финанс елына һәм план чорына бюджетларның реаль мөмкинлекләреннән чыгып башкарылачак.

8. Торак пунктның социаль инфраструктурасының эшләве һәм үсеше өчен кирәкле норматив-хокукый базаны бәяләү

Ютазы районы Ташкичү авыл жирлегенең социаль инфраструктураны комплекслы үстерү программасы түбәндәге хокукый актлар нигезендә һәм аларны исәпкә алып эшләнгән:

1. Россия Федерациясенең 2004 елның 29 декабрдәге 190-ФЗ санлы шәһәр төзелеше кодексы.

2. Россия Федерациясе Хөкүмәтенең 2015 елның 1 октябрдәге 1050 санлы карары жирлекләренә, шәһәр округларының социаль инфраструктурасын комплекслы үстерү программаларына таләпләренә раслау турында.

3. ТР Законы № 98-ТРЗ "Татарстан Республикасында шәһәр төзелеше эшчәнлеге турында" 01.12.2010 ел

4. 2015 елның 16 мартындагы «Татарстан Республикасында стратегик планлаштыру турында» 12-ТРЗ санлы Татарстан Республикасы законы.

5. 2015 елның 17 июнендәге "2030 елга кадәр Татарстан Республикасын социаль-икътисадый үстерү стратегиясен раслау турында" 40-ТРЗ санлы Татарстан Республикасы законы

6. Татарстан Республикасы Ютазы муниципаль районының 2016-2021 елларга һәм 2030 елга кадәр план чорына социаль-икътисади үсеш стратегиясе, Ютазы муниципаль районы Советының 2016 елның 16 декабрдәге 33 санлы карары белән расланган.

7. Ютазы районы Ташкичү авыл жирлегенең генераль планы Ташкичү авыл жирлеге Советының 2012 елның 24 декабрдәге 20 санлы карары белән расланган.

Әлеге программа чараларын гамәлгә ашыру Ташкичү авыл жирлегенең социаль инфраструктурасын үстерүне тәэмин итәргә, халыкның тормыш дәрәжәсен күтәргә мөмкинлек бирәчәк.

Программа ысулы, ягъни Ютазы районы Ташкичү авыл жирлегенең 2017-2027 елларга социаль инфраструктурасын комплекслы үстерү программасын эшләү, авыл жирлеге территориясендә урнашкан төзелешкә һәм реконструкциялүгә һәм ремонтлауга мохтаж социаль объектлар исемлеген раслау, шулай ук өстәмә керемнәр хисабына әлеге эшләрне финанслау күләмен һәм тәртибен билгеләү өчен таләп ителә.