



№ 179/о

П Р И К А З

Б О Е Р Ы К

« 10 » 10 2017

Финанслануы Россия Федерациясе бюджет системасы бюджетлары акчасын, Россия Федерациясе, Россия Федерациясе субъектлары, муниципаль берәмлекләр тарафыннан төзелгән юридик затлар, устав (жыелма) капиталларында Россия Федерациясенен, Россия Федерациясе субъектларының, муниципаль берәмлекләрнең өлеше 50 проценттан артык булган юридик затлар акчасын жәлеп итеп гамәлгә ашырылучы капитал төзелеш объектларын төзүнең, үзгәртеп коруның, капитал ремонтлауның, Россия Федерациясе халыкларының мәдәни мирас объектын (тарихи һәм мәдәни ядкәрләрен) саклау буенча эшләрнең смета бәясен билгеләүнең төгәл булу-булмавына тикшерү уздыру буенча дәүләт хезмәте күрсәтүнең административ регламентын раслау турында

«Дәүләт һәм муниципаль хезмәтләр күрсәтүне оештыру турында» 2010 елның 27 июлендәге 210-ФЗ номерлы федераль закон, Россия Федерациясе Хөкүмәтенен «Финанслануы Россия Федерациясе бюджет системасы бюджетлары акчасын, Россия Федерациясе, Россия Федерациясе субъектлары, муниципаль берәмлекләр тарафыннан төзелгән юридик затлар, юридик затлар акчасын жәлеп итеп гамәлгә ашырылучы, устав (жыелма) капиталларында Россия Федерациясенен, Россия Федерациясе субъектларының, муниципаль берәмлекләрнең өлеше 50 проценттан артык булган капитал төзелеш

объектларын төзүнең, үзгәртеп коруның, капитал ремонтлауның смета бәясен билгеләүнең дәрәс булу-булмавына тикшерү уздыру тәртибе турында» 2009 елның 18 маендагы 427 номерлы, «Проект документациясенәң икътисадый нәтижеләлек критерийлары турында» 2016 елның 12 ноябрәндәге 1159 номерлы, «Россия Федерациясә Хөкүмәтенәң 2009 елның 18 маендагы 427 номерлы карары белән расланган Финанслануы Россия Федерациясә бюджет системасы бюджетлары акчасын, Россия Федерациясә, Россия Федерациясә субъектлары, муниципаль берәмлекләр тарафыннан төзелгән юридик затлар, юридик затлар акчасын жәлеп итеп гамәлгә ашырылучы, устав (жыелма) капиталларында Россия Федерациясенәң, Россия Федерациясә субъектларының, муниципаль берәмлекләрнәң өләше 50 проценттан артык булган капитал төзелеш объектларын төзүнең, үзгәртеп коруның, капитал ремонтлауның смета бәясен билгеләүнең дәрәс булу-булмавына тикшерү уздыру турында нигезләмәгә үзгәрешләр кертү хақында» 2017 елның 23 гыйнварындагы 51 номерлы карарлары, Татарстан Республикасы Министрлар Кабинетының «Татарстан Республикасы дәүләт хакимияте башкарма органнары тарафыннан дәүләт хезмәтләре күрсәтүнең административ регламентларын эшләү һәм раслау тәртибен раслау турында һәм Татарстан Республикасы Министрлар Кабинетының аерым карарларына үзгәрешләр кертү турында» 2010 елның 02 ноябрәндәге 880 карары нигезендә боерык бирәм:

1. Финанслануы Россия Федерациясә бюджет системасы бюджетлары акчасын, Россия Федерациясә, Россия Федерациясә субъектлары, муниципаль берәмлекләр тарафыннан төзелгән юридик затлар, устав (жыелма) капиталларында Россия Федерациясенәң, Россия Федерациясә субъектларының, муниципаль берәмлекләрнәң өләше 50 проценттан артык булган юридик затлар акчасын жәлеп итеп гамәлгә ашырылучы капитал төзелеш объектларын төзүнең, үзгәртеп коруның, капитал ремонтлауның, Россия Федерациясә халыкларының мәдәни мирас объектын (тарихи һәм мәдәни ядкәрләрен) саклау буенча эшләрнәң смета бәясен билгеләүнең төгәл булу-булмавына тикшерү уздыру буенча дәүләт хезмәте күрсәтүнең (алга таба - дәүләт хезмәте) административ регламентын расларга.

2. Дәүләт хезмәтен күрсәтүче итеп «Татарстан Республикасының төзелеш һәм архитектура буенча дәүләт экспертизасы һәм бәя кую идарәсә» дәүләт автоном учреждениесен билгеләргә.

3. Юридик бүлек башлыгы Э.Ю.Латыйповага дәүләт теркәвенә алу өчен әлегә боерыкның Татарстан Республикасы Юстиция министрлыгына жибәрелүен тәмин итәргә.

4. Массакүләм мәгълүмат чаралары белән хезмәттәшлек итү секторы мөдире Г.С.Миңнехановага әлегә боерык Татарстан Республикасы Юстиция министрлыгында дәүләт теркәвенә алынганнан соң 10 эш көне эчендә аның Татарстан Республикасы Төзелеш, архитектура һәм торак-коммуналь хужалыгы

министрлығының «Интернет» мәғлүмат-телекоммуникация чөлтәрендәге рәсми сайтында урнаштырылуын тәмин итәргә.

5. Әлеге Боерык үтәлешен контрольдә тоту буенча үземне жаваплы итеп билгелим.

Министр

И.Ә.Фәйзуллин

Татарстан Республикасы Төзелеш,
архитектура һәм торак-коммуналь
хужалыгы министрлыгының
10.10.2017 № 179/о боерыгы белән
расланды

**Финанслануы Россия Федерациясе бюджет системасы бюджетлары акчасын,
Россия Федерациясе, Россия Федерациясе субъектлары, муниципаль
берәмлекләр тарафыннан төзелгән юридик затлар, устав (жыелма)
капиталларында Россия Федерациясенен, Россия Федерациясе
субъектларының, муниципаль берәмлекләрнең өлеше 50 проценттан артык
булган юридик затлар акчасын жәлеп итеп гамәлгә ашырылучы капиталъ
төзелеш объектларын төзүнең, үзгәртеп коруның, капиталъ ремонтлауның,
Россия Федерациясе халыкларының мәдәни мирас объектын (тарихи һәм
мәдәни ядкәрләрен) саклау буенча эшләрнең смета бәясен билгеләүнең төгәл
булу-булмавына тикшерү уздыру буенча дәүләт хезмәте күрсәтүнең
административ регламенты**

1. Гомуми нигезләмәләр

1.1. Финанслануы Россия Федерациясе бюджет системасы бюджетлары акчасын, Россия Федерациясе, Россия Федерациясе субъектлары, муниципаль берәмлекләр тарафыннан төзелгән юридик затлар, устав (жыелма) капиталларында Россия Федерациясенен, Россия Федерациясе субъектларының, муниципаль берәмлекләрнең өлеше 50 проценттан артык булган юридик затлар акчасын жәлеп итеп гамәлгә ашырылучы капиталъ төзелеш объектларын төзүнең, үзгәртеп коруның, капиталъ ремонтлауның, Россия Федерациясе халыкларының мәдәни мирас объектын (тарихи һәм мәдәни ядкәрләрен) саклау буенча эшләрнең смета бәясен билгеләүнең төгәл булу-булмавына тикшерү уздыру буенча дәүләт хезмәте күрсәтүнең элге административ регламенты (алга таба – Административ регламент) финанслануы Россия Федерациясе бюджет системасы бюджетлары акчасын, Россия Федерациясе, Россия Федерациясе субъектлары, муниципаль берәмлекләр тарафыннан төзелгән юридик затлар, устав (жыелма) капиталларында Россия Федерациясенен, Россия Федерациясе субъектларының, муниципаль берәмлекләрнең өлеше 50 проценттан артык булган юридик затлар акчасын жәлеп итеп гамәлгә ашырылучы капиталъ төзелеш объектларын төзүнең, үзгәртеп коруның, капиталъ ремонтлауның, Россия Федерациясе халыкларының мәдәни мирас объектын (тарихи һәм мәдәни ядкәрләрен) саклау буенча эшләрнең смета бәясен билгеләүнең төгәл булу-булмавына тикшерү уздыру буенча дәүләт хезмәте күрсәтү (алга таба – дәүләт хезмәте) административ процедураларның вакытларын һәм эзлеклелеген, вазыйфай затларның үзара хезмәттәшлек итү тәртибен дә билгели.

1.1.1. Дәүләт хезмәте капиталъ төзелеш объектларын капиталъ ремонтлау объектларына карата гамәлгә ашырыла, әгәр дә мондый капиталъ ремонт

түбәндәгеләрне үз эченә алса:

а) барлык төр төзелеш конструкцияләрен алмаштыру һәм (яисә) торгызу (терәк булып торучы төзелеш конструкцияләреннән тыш) яисә барлык төзелеш конструкцияләрен алмаштыру һәм (яисә) торгызу (терәк булып торучы төзелеш конструкцияләреннән тыш), – тулаем алганда терәк булып торучы төзелеш конструкцияләренең алмаштырыла торган аерым элементларын аналогик яисә мондый конструкцияләренең күрсәткечләрен яхшырта торган башка элементларга алмаштыру һәм (яисә) күрсәтелгән элементларны торгызу;

б) инженер-техник тәминат системаларының барлык төрләрен яисә инженер-техник тәминат челтәрләренең барлык төрләрен алмаштыру һәм (яисә) торгызу;

в) линияле объектның, мондый объектның классын, категориясен һәм (яисә) функцияләве буенча билгеләнгән беренчел күрсәткечләрен үзгәртүгә китереп чыгармый торган һәм бу вакытта мондый объектны аерып чыгару полосасы һәм (яисә) саклык зонасы чикләрен үзгәртү таләп ителми торган параметрларын үзгәртү.

1.1.2. Дәүләт хезмәте капиталы төзелеш объектларына карата түбәндәгеләргә бәйсез рәвештә гамәлгә ашырыла:

төзелешкә рөхсәт алу зарурлыгына;

проект документациясен эзерләү зарурлыгына;

проект документациясенә һәм инженерия эзләнүләре нәтижеләренә дәүләт экспертизасының зарурлыгына.

1.1.3. Капиталь ремонтка әлеге Регламентның 1.1.1 пунктчасында күрсәтелгән эшләр кертелмәгән очракта, «Төзелеш һәм архитектура буенча Татарстан Республикасының дәүләт экспертизасы һәм бәя кую идарәсе» дәүләт автоном учреждениесенә капиталы төзелеш объектларының капиталы ремонтты буенча смета бәясенә тикшер уздыру өчен документлар тапшыру турында карар инициатив тәртиптә кабул ителә:

федераль бюджет акчасын төп бүлүче житәкчесе тарафыннан (бюджет йөкләмәләре лимитларын бүлеп бирүгә билгеләнгән тәртиптә житәкче тарафыннан вәкаләт бирелгән житәкче урынбасары яисә вазыйфаи зат тарафыннан), – федераль мөлкәт объектларына карата, Россия Федерациясе субъектының бюджет акчаларын баш бүлүче житәкчесе тарафыннан, – Россия Федерациясе субъектларының дәүләт мөлкәте объектларына карата, жирле бюджет акчаларын баш бүлүче житәкчесе тарафыннан, – муниципаль мөлкәт объектларына карата;

Россия Федерациясе, Россия Федерациясе субъекты, муниципаль берәмлек тарафыннан төзелгән юридик зат житәкчесе, устав (жыелма) капиталында Россия Федерациясенә, Россия Федерациясе субъектының, муниципаль берәмлекнең өлеше 50 проценттан артык булган юридик зат житәкчесе тарафыннан, –мондый юридик затның капиталы ремонтты Россия Федерациясе бюджет системасы бюджетларындагы акчаны жәлеп итмичә гамәлгә ашырыла торган объектларына карата;

дәүләт учреждениесе яисә муниципаль учреждение, дәүләт унитар предприятиесе яисә муниципаль унитар предприятие булып тормаган юридик зат житәкчесе тарафыннан, – мондый юридик затның капиталы ремонтты Россия Федерациясе бюджет системасы бюджетларындагы акчаларны жәлеп итеп

финанслана торган объектларына карата.

1.1.4. Дәүләт хезмәте мәдәни мирас объектларын саклау буенча эшләрнең смета бәясенә карата гамәлгә ашырыла, әгәр мондый эшләрне уздыру мәдәни мирас объектларының конструктив һәм башка ышанычлылык һәм куркынычсызлык сыйфатламаларына кагылса.

1.2. Дәүләт хезмәте күрсәтелә торган затлар: дәүләт хезмәтен күрсәтү турында гариза белән мөрәжәгать итүче (алга таба – Мөрәжәгать итүче) төзүче, техник заказчы яисә алар тарафыннан вәкаләт бирелгән затлар. Мөрәжәгать итүче исеменнән юридик зат житәкчесе яисә аның тарафыннан вәкаләт бирелгән зат ышанычнамә яисә үзенә шәхесен таныклаучы документлар нигезендә чыгыш ясый.

1.3. Дәүләт хезмәте «Татарстан Республикасының төзелеш һәм архитектура буенча дәүләт экспертизасы һәм бәя кую идарәсе» дәүләт автоном учреждениесе (алга таба – Дәүләт экспертизасы һәм бәя кую идарәсе) тарафыннан күрсәтелә.

1.4. Дәүләт экспертизасы һәм бәя кую идарәсе урнашкан урыны, белешмә телефоннары, электрон почта адресы турында мәгълүмат:

Юридик адрес: 420073, Россия, ТР, Казан ш., Шуртыгин ур., 22.

Урнашу урыны: 420054, Россия, ТР, Казан ш., Габдулла Тукай ур., 125.

Дәүләт экспертизасы һәм бәя кую идарәсенең элемтә телефоннары:

Казан шәһәре коды: 8 (843);

Дәүләт экспертизасы һәм бәя кую идарәсе житәкчесе: 8 (843) 272-04-94;

Дәүләт экспертизасы һәм бәя кую идарәсе житәкчесе урынбасары: 8 (843) 520-70-50 (өстәмә 401);

техник хезмәт житәкчесе: 272-65-14 (өстәмә 209);

экспертиза хезмәте житәкчесе: 241-02-19 (өстәмә 204);

проект-смета документларын кабул итү бүлеге: 272-56-84 (өстәмә 230);

бәяләмәләр белән эшләр һәм аларны бирү бүлеге: 272-65-14 (өстәмә 213);

бухгалтерлык исәбе, хисапчылык һәм финанс бүлеге: 272-65-60 (өстәмә 248);

кадрлар бүлеге: 241-02-14 (өст. 241).

Дәүләт экспертизасы һәм бәя кую идарәсенең электрон почта адресы: expertiza-rt@tatar.ru к

Дәүләт экспертизасы һәм бәя кую идарәсе турында кирәкле барча мәгълүмат Интернет-сайтларда бар:

expert.kgts.ru

gosekspertiza-rt.ru

gosexpertiza-rt.pf

gosekspertiza.tatarstan.ru

Гаризаларны һәм бүтән документларны дәүләт хезмәтен күрсәтү өчен кабул итү һәм бәяләмәләр бирү вакыты:

дүшәмбе-пәнжешәмбе – 9.00 - 18.00;

жомга – 08.00 – 15.45;

шимбә, якшәмбе: ял көннәре,

төшке тәнәфес: 12.30-13.15.

Дәүләт экспертизасы һәм бәя кую идарәсе бинасына керү кертү кәгазе һәм (яисә) шәхес таныклаучы документ буенча гамәлгә ашырыла.

Мәгълүмат стендларында урнаштырыла торган Татарстан Республикасы дәүләт телләрендәге мәгълүмат әлеге Регламентның 1.4, 1.5, 2.1, 2.3, 2.4, 2.5, 2.8, 2.10, 2.11 и 5.1 пунктларында булган дәүләт хезмәте турындагы белешмәләргә үз эченә ала.

Дәүләт хезмәтен күрсәтү тәртибе турында мәгълүмат түбәндәгеләрдә урнаштырыла:

Татарстан Республикасының дәүләти һәм муниципаль хезмәтләр порталында (<http://uslugi.tatar.ru>);

Татарстан Республикасы Төзелеш, архитектура һәм торак-коммуналь хужалык министрлыгының «Интернет» челтәрендәге рәсми сайтында (<http://www.minstroy.tatar.ru>);

Дәүләт экспертизасы һәм бәя кую идарәсе сайтында (<http://www.gosekspertiza.tatarstan.ru>);

Дәүләт экспертизасы һәм бәя кую идарәсенә телдән яисә язмача рәвештә (шул исәптән электрон документ рәвешендә) мөрәжәгать иткәндә».

1.5. Дәүләт хезмәте түбәндәгеләргә нигезләнеп күрсәтелә:

Россия Федерациясе Шәһәр төзелеше кодексы (алга таба – РФ Шәһәр төзелеше кодексы) (Россия Федерациясе законнары жыйнагы, 2005, №1, кертелгән үзгәрешләрен исәпкә алып);

«Дәүләт һәм муниципаль хезмәтләр күрсәтүне оештыру турында» 2010 елның 27 июлендәге 210-ФЗ номерлы федераль закон (алга таба – 210-ФЗ номерлы федераль закон), (Россия Федерациясе законнары жыйнагы, 2010, № 31, 4179 ст., кертелгән үзгәрешләрен исәпкә алып);

«Электрон имза турында» 2011 елның 6 апрелендәге 63-ФЗ номерлы федераль закон (алга таба – 63-ФЗ номерлы федераль закон) (Россия Федерациясе законнары жыйнагы, 2011, №15, 2036 статья, кертелгән үзгәрешләрен исәпкә алып);

«Дәүләт идарәсе системасын камилләштерүнең төп юнәлешләре турында» 2012 елның 7 маендагы 601 номерлы Россия Федерациясе Президенты указы (алга таба – 601 номерлы РФ Президенты указы) (Россия Федерациясе законнары жыйнагы, 2012, №19, 2338 статья);

Россия Федерациясе Хөкүмәтенең «Проект документациясенә һәм инженерия эзләнүләре нәтижәләренә дәүләт экспертизасы буенча дәүләт хезмәтен оештыру һәм күрсәтү тәртибе турында» 2007 елның 5 мартындагы 145 номерлы карары белән расланган Проект документациясенә һәм инженерия эзләнүләре нәтижәләренә дәүләт экспертизасын оештыру һәм уздыру турында нигезләмә (РФ Законнары жыйнагы, 2007, № 11, 1336 ст., кертелгән үзгәрешләрен исәпкә алып);

Россия Федерациясе Хөкүмәтенең «Проект документациясенә бүлекләре составы һәм аларның эчтәлегенә карата таләпләр турында» 2008 елның 16 февралендәге 87 номерлы карары белән расланган Проект документациясенә бүлекләре составы һәм аларның эчтәлегенә карата таләпләр турында нигезләмә (РФ Законнары жыйнагы, 2008, № 8, 744 ст., кертелгән үзгәрешләрен исәпкә алып);

«Финанслануы Россия Федерациясе бюджет системасы бюджетларыннан акчалар, Россия Федерациясе, Россия Федерациясе субъектлары, муниципаль берәмлекләр тарафыннан төзелгән юридик затлар, устав (жыелма) капиталларында Россия Федерациясенә, Россия Федерациясе субъектларының, муниципаль

берәмлекләрнең өлеше 50 проценттан артык булган юридик затлар акчасын жәлеп итеп гамәлгә ашырыла торган капитал төзелеш объектларын төзүнең, үзгәртеп коруның, капитал ремонтлауның, Россия Федерациясе халыкларының мәдәни мирас объектларын (тарихи һәм мәдәни ядкәрләрен) саклау буенча эшләрнең смета бәясен билгеләүнең төгәл булу-булмавына тикшерү уздыру турында» 2009 елның 18 маендагы 427 номерлы карары белән расланган Финанслануы Россия Федерациясе бюджет системасы бюджетларыннан акчалар, Россия Федерациясе, Россия Федерациясе субъектлары, муниципаль берәмлекләр тарафыннан төзелгән юридик затлар, устав (жыелма) капиталларында Россия Федерациясенен, Россия Федерациясе субъектларының, муниципаль берәмлекләрнең өлеше 50 проценттан артык булган юридик затлар акчасын жәлеп итеп гамәлгә ашырыла торган капитал төзелеш объектларын төзүнең, үзгәртеп коруның, капитал ремонтлауның, Россия Федерациясе халыкларының мәдәни мирас объектларын (тарихи һәм мәдәни ядкәрләрен) саклау буенча эшләрнең смета бәясен билгеләүнең төгәл булу-булмавына тикшерү уздыру турында нигезләмә (алга таба – РФ Нигезләмәсе) (РФ Законнар җыентыгы, 2009, № 21, 2576 ст., кертелгән үзгәрешләрен исәпкә алып);

Россия Федерациясе Хөкүмәтенен «Ведомствоара электрон хезмәттәшлекнең бердәм системасы турында» 2010 елның 8 сентябрэндәге 697 номерлы карары (Россия Федерациясе законнары җыентыгы, 2010, № 38, 4823 ст., кертелгән үзгәрешләрен исәпкә алып);

Россия Федерациясе Төзелеш һәм торак-коммуналь хужалыгы министрлыгының «Капитал төзелеш объектларын төзүнең, үзгәртеп коруның, капитал ремонтлауның смета бәясен билгеләүнең төгәл булу-булмасын тикшерү турында бәяләмә рәвешен һәм капитал төзелеш объектларын төзүнең, үзгәртеп коруның, капитал ремонтлауның смета бәясен билгеләүнең төгәл булу-булмасын тикшерү турында бәяләмәне рәсмиләштерү тәртибен раслау турында» 2017 елның 29 мартындагы 655/пр номерлы боерыгы (алга таба – Россия Төзелеш министрлыгының 2017 елның 29 мартындагы 655/пр номерлы боерыгы) (Хокукый мәгълүматның рәсми интернет-порталы <http://www.pravo.gov.ru>, 15.05.2017);

Россия Федерациясе Төзелеш һәм торак-коммуналь хужалыгы министрлыгының «Проект документациясенә һәм (яисә) инженерия эзләнүләре нәтижеләренә дәүләт экспертизасын уздыру һәм капитал төзелеш объектларын төзүнең, үзгәртеп коруның, капитал ремонтлауның смета бәясен билгеләүнең төгәл булу-булмасын тикшерү өчен тапшырыла торган электрон документлар рәвешенә таләпләр раслау турында» 2017 елның 12 маендагы 783/пр номерлы боерыгы (алга таба – Россия Төзелеш министрлыгының 2017 елның 12 маендагы 783/пр номерлы боерыгы) (Хокукый мәгълүматның рәсми интернет-порталы <http://www.pravo.gov.ru>, 25.08.2017);

Татарстан Республикасы Министрлар Кабинетының «Татарстан Республикасы дәүләт хакимияте башкарма органнары тарафыннан дәүләт хезмәтләрен күрсәтүнең административ регламентларын эшләү һәм раслау тәртибен раслау турында һәм Татарстан Республикасы Министрлар Кабинетының аерым карарларына үзгәрешләр кертү хақында» 2010 елның 02 ноябрэндәге 880 номерлы карары белән расланган Татарстан Республикасы дәүләт хакимияте башкарма органнары тарафыннан дәүләт

хезмәтләрен күрсәтүнең административ регламентларын эшләү һәм раслау тәртибе (алга таба – Татарстан Республикасы Министрлар Кабинетының 880 номерлы карары белән расланган Тәртип) («Татарстан Республикасы Министрлар Кабинеты карарлары һәм боерыклары һәм республика башкарма хакимият органнары норматив актлары жыйнагы» журналы, 2010, № 46, 2144 ст., кертелгән үзгәрешләрен исәпкә алып);

Татарстан Республикасы Министрлар Кабинетының «Татарстан Республикасы дәүләт хакимияте башкарма органнары тарафыннан дәүләт хезмәтләре күрсәтелгәндә ведомствоара мәгълүмати хезмәттәшлек итү тәртибе турында» 2012 елның 07 августындагы 674 номерлы карары белән расланган Татарстан Республикасы дәүләт хакимияте башкарма органнары тарафыннан дәүләт хезмәтләре күрсәтелгәндә ведомствоара мәгълүмати хезмәттәшлек итү тәртибе (Татарстан Республикасы Министрлар Кабинеты карарлары һәм боерыклары һәм республика башкарма хакимияте органнары норматив актлары жыйнагы, 2012, № 59, 2041 ст., кертелгән үзгәрешләрен исәпкә алып);

Татарстан Республикасы Министрлар Кабинетының «Татарстан Республикасының төзелеш һәм архитектура буенча дәүләт экспертизасы һәм бәя кую идарәсе» дәүләт автоном учреждениесен төзү турында» 2015 елның 20 февралендәге 102 номерлы карары (алга таба – 2015 елның 20 февралендәге 102 номерлы ТР МК карары) (Татарстан Республикасы Министрлар Кабинеты карарлары һәм боерыклары һәм республика башкарма хакимият органнары норматив актлары жыйнагы» журналы, 2015, №17, 0593 ст., кертелгән үзгәрешләрен исәпкә алып).

1.6. Әлеге Регламентта түбәндәге терминнар һәм билгеләмәләр кулланыла:

техник хата – дәүләт хезмәте күрсәтә торган орган тарафыннан жиберелгән һәм документка (дәүләт хезмәте нәтижәсенә) кертелгән белешмәләрнең, белешмәләр кертүгә нигез булган документлардагы белешмәләрнең ярашсызлыгына китергән хата (язу, басма хатасы, грамматик яки арифметик хата яисә шуңа охшаш хата);

дәүләт һәм муниципаль хезмәтләр күрсәтә торган күпфункцияле үзәкнең читтәге эш урыны – дәүләт һәм муниципаль хезмәтләр күрсәтә торган күпфункцияле үзәкнең «Дәүләт һәм муниципаль хезмәтләр күрсәтә торган күпфункцияле үзәкләр эшчәнлеген оештыру кагыйдәләрен раслау турында» 2012 елның 22 декабрендәге 1376 номерлы Россия Федерациясә Хөкүмәте карары белән расланган Дәүләт һәм муниципаль хезмәтләр күрсәтә торган күпфункцияле үзәкләр эшчәнлеген оештыру кагыйдәләренең 34 пункты нигезендә Татарстан Республикасының шәһәр яки муниципаль районы (шәһәр округы) авыл жирилендә булдырылган территориаль аерымланган структур бүлекчәсе (офисы);

Бу Регламентта дәүләт хезмәтен күрсәтү турында гариза дигәндә (алга таба – гариза) дәүләт хезмәте күрсәтү турында рәсми мөрәжәгать (210-ФЗ номерлы федераль законның 2 статьясының 1 пункты). Гариза стандарт бланкта тугырыла (шушы Регламентның 3 нче кушымтасы).

2. Дәүләт хезмәте күрсәтү стандарты

Дәүләт хезмәте күрсәтү стандартына карата таләп атамасы	Стандартка карата таләпләр әчтәлеге	Хезмәт күрсәтүне яисә таләпне билгели торган норматив акт
2.1. Күрсәтелә торган дәүләт хезмәте атамасы	<p>Финанслануы Россия Федерациясе бюджет системасы бюджетлары акчасын, Россия Федерациясе, Россия Федерациясе субъектлары, муниципаль берәмлекләр тарафыннан төзелгән юридик затлар, устав (жыелма) капиталларында Россия Федерациясенен, Россия Федерациясе субъектларының, муниципаль берәмлекләрнең өлеше 50 проценттан артык булган юридик затлар акчасын жәлеп итеп гамәлгә ашырылучы капитал төзелеш объектларын төзүнең, үзгәртеп коруның, капитал ремонтлауның смета бәясен билгеләүнең төгәл булу-булмавына тикшерү уздыру</p>	РФ Нигезләмәсенен 1 п.
2.2. Хезмәтне турыдан-туры күрсәтүче башкарма хакимият органы аталышы	«Татарстан Республикасының Төзелеш һәм архитектура буенча дәүләт экспертизасы һәм бәя кую идарәсе» дәүләт автоном учреждениесе	РФ Нигезләмәсенен 4 п. 102 номерлы ТР МК карары
2.3. Дәүләт хезмәте күрсәтү нәтижәсен тасвирлау	<p>Дәүләт хезмәтенең нәтижәсе булып капитал төзелеш объекттын төзүнең, үзгәртеп коруның, капитал ремонтлауның, мәдәни мирас объектларын саклау буенча эшләрнең смета бәясен билгеләүнең төгәл булуы турында (уңай бәяләмә) яисә төгәл булмавы турында (тискәре бәяләмә) бәяләмә тора.</p>	РФ Нигезләмәсенен 24 п.
2.4. Дәүләт хезмәте күрсәтү чоры, шул исәптән дәүләт хезмәте күрсәтүдә ярдәм күрсәтүче	<p>Тапшырылган документларның тупланышын тикшерү алар килгән датадан соң 3 эш көне эчендә уздырыла. Смета бәясенен төгәл булуын тикшерү килешүдә</p>	РФ Нигезләмәсенен 15, 19 - 20, 20(1) пунктлары

<p>оешмаларга мөрәжәгать итү зарурлыгын да исәпкә алып, Россия Федерациясе законнарында туктатып торы мөмкинлеге каралган очракта, дәүләт хезмәте күрсәтүне туктатып торы чоры</p>	<p>каралган чорда уздырыла, ул 30 эш көненнән артык була алмый.</p> <p>Смета бәясенә тикшерү уздырганда смета документациясенә үзгәрешләр кертү килешүдә каралган чорларда һәм тәртиптә гамәлгә ашырылырга мөмкин.</p> <p>Бу вакытта смета бәясенә тикшерү уздыру килешү яисә аңа өстәмә килешү нигезендә озайтылырга мөмкин, әмма ләкин 30 эш көненнән дә артыграк түгел.</p> <p>Өгәр смета бәясен тикшерү бер үк вакытта проект документациясенә һәм инженерия эзләнүләре нәтижәләренә дәүләт экспертизасын уздырып яисә проект документациясе модификациясе турында бәяләмә эзерләп башкарылса, мондый тикшерү дәүләт экспертизасын уздыру яисә проект документациясе модификациясе турында бәяләмә эзерләү чоры кысаларында гамәлгә ашырыла.</p> <p>Дәүләт хезмәте күрсәтү чорын туктатып торы каралмаган</p> <p>Өлеге пунктның икенче абзацында күрсәтелгән капитал төзелеш объектының капитал ремонты буенча смета бәясенә тикшерү уздыру чоры Россия Федерациясе Президентының, Россия Федерациясе Хөкүмәтенең яисә Россия Федерациясе субъектының иң югары торучы вазыйфаи затының тиешле йөкләмәсе (карары) булган очракта кыскартылырга мөмкин, ләкин кимендә 10 эш көненә кадәр</p>	
<p>2.5. Закон яисә бүтән норматив хокукий актлар нигезендә дәүләт хезмәтен, шулай ук дәүләт хезмәтен күрсәтү буенча кирәкле һәм мәжбүри булган</p>	<p>1. Капитал төзелеш объектларын төзүнең, үзгәртеп коруның, шулай ук гомуми файдаланудагы автомобиль юлларын капитал ремонтлауның смета бәясенә тикшерү уздыру өчен капитал төзелеш объектын төзүче (техник заказчы) яисә аның исеменнән эш йөртүче зат (алга таба – мөрәжәгать</p>	<p>РФ Нигезләмә</p>

<p>хезмәтләрне күрсәтү өчен зарури булган, мөрәжәгать итүче тарафыннан тапшырылырга тиешле документларның тулы исемлеге, аларны, шул исәптән электрон рәвештә, мөрәжәгать итүче тарафыннан алу ысуллары, аларны тапшыру тәртибе</p>	<p>итүче) түбәндәгеләрне тапшыра:</p> <p>а) смета бәясенә тикшерү уздыру турында гариза (3 нче кушымта), аңа мөрәжәгать итүче кул куя һәм анда түбәндәгеләр күрсәтелә:</p> <p>проект документациясен әзерләүне гамәлгә ашырган һәм инженерия эзләнүләрен башкарган затлар турында идентификация белешмәләре (фамилиясе, исеме, атасының исеме, шәхесен таныклаучы документның реквизитлары, шәхси эшкуарның яшәгән урыны буенча почта адресы, юридик затның тулысынча аталышы һәм урнашкан урыны);</p> <p>үзенә карата проект документациясе смета бәясен тикшерү өчен тапшырылган капитал төзелеш объекты турында идентификация белешмәләре (төзелеш күздә тотылган объектның аталышы, капитал төзелеш объектынның почта (төзелү) адресы, капитал төзелеш объектынның төп техник-икътисадый сыйфатламалары (мәйданы, күләме, озынлыгы, катлар саны, житештерү куәте һ.б.));</p> <p>мөрәжәгать итүче – физик зат турында идентификация белешмәләре (фамилиясе, исеме, атасының исеме, шәхесен таныклаучы документның реквизитлары, төзүченең (техник заказчының) яшәгән урыны буенча адресы), юридик затның тулысынча аталышы, төзүче (техник заказчы) – юридик затның урнашкан урыны, ә төзүче (техник заказчы) һәм мөрәжәгать итүче бер үк зат булмаган очракта, – шулай ук мөрәжәгать итүчегә карата да күрсәтелгән белешмәләр);</p> <p>капитал төзелеш объектынның смета яисә күздә тотылган (чик) бәясе турында федераль максатчан программа, региональ (муниципаль) программа раслау турында, яки дәүләт (муниципаль) мөлкәт объектларына бюджет инвестицияләре әзерләү һәм</p>
---	---

	<p>тормышка ашыру турында, яки дәүләт (муниципаль) мөлкәт объектларына капитал кертүләрне гамәлгә ашыру өчен субсидия бирү турында, яки дәүләт корпорацияләренә (компанияләренә), гавами-хокук компанияләренә, шул исәптән мөлкәти кертем рәвешендә, дәүләт корпорацияләре (компанияләре), гавами-хокук компанияләре мөлкәтендәге капитал төзелеш объектларына капитал кертүләрне гамәлгә ашыру өчен, яки акцияләре (өлешләре) күрсәтелгән дәүләт корпорацияләренеке (компанияләренеке), гавами-хокук компанияләренеке булган юридик затларның устав (жыелма) капиталына мондый юридик затлар мөлкәтендәге капитал төзелеш объектларына капитал кертүләрне гамәлгә ашыру өчен кертем бирү, яки мондый юридик затларның бүлендек жәмгыятьләренен устав (жыелма) капиталларына күрсәтелгән бүлендек жәмгыятьләре мөлкәтендәге капитал төзелеш объектларына капитал кертүләрне гамәлгә ашыру өчен алга таба кертем бирү максатларында субсидияләр бирү турында, яки акцияләренен (өлешләренен) 100 проценты Россия Федерациясенек булган юридик затларга күрсәтелгән юридик затлар мөлкәтендәге капитал төзелеш объектларына капитал кертүләрне гамәлгә ашыру өчен субсидияләр бирү турында, яки Россия Федерациясе бюджет системасы бюджетларыннан дәүләти яисә муниципаль учреждениеләр һәм дәүләти яисә муниципаль унитар предприятиеләр булып тормаган юридик затларга күрсәтелгән юридик затлар мөлкәтендәге капитал төзелеш объектларына капитал кертүләрне гамәлгә ашыру өчен яки күрсәтелгән юридик затларның бүлендек жәмгыятьләренен устав (жыелма) капиталларына күрсәтелгән бүлендек жәмгыятьләре мөлкәтендәге капитал төзелеш объектларына яисә бюджет законнарында билгеләнгән</p>	
--	---	--

тәртиптә кабул ителгән федераль максатчан программалар, региональ (муниципаль) программалар составында чараларны (эреләндерелгән инвестиция проектларын) жентекләгәндә капитал төзелеш объектларына карата капитал кертүләрне гамәлгә ашыру өчен кертем бирү максатларында бюджет инвестицияләре бирү турында карарда баян ителгән белешмәләр;

б) капитал төзелеш объектына карата федераль мөлкәт объектларына карата федераль бюджет акчасын төп бүлүче, Россия Федерациясе субъектларының дәүләт мөлкәте объектларына карата Россия Федерациясе субъекты бюджеты акчасын төп бүлүче яисә муниципаль мөлкәт объектларына карата жирле бюджет акчасын төп бүлүче житәкчесе тарафыннан килештерелгән проект документациясе. Россия Федерациясе, Россия Федерациясе субъектлары, муниципаль берәмлекләр тарафыннан төзелгән юридик затларның, устав (жыелма) капиталларында Россия Федерациясенә, Россия Федерациясе субъектларының, муниципаль берәмлекләрнең өлеше 50 проценттан артык булган юридик затларның төзелеше Россия Федерациясе бюджет системасы бюджетлары акчасын жәлеп итмичә гамәлгә ашырыла торган капитал төзелеш объектларына карата проект документациясе мондый юридик затның житәкчесе тарафыннан килештерелә. Дәүләти яисә муниципаль учреждениеләр, дәүләти яисә муниципаль унитар предприятиеләр булып тормаган юридик затларның төзелеше Россия Федерациясе бюджет системасы бюджетлары акчасын жәлеп итеп финанслана торган капитал төзелеш объектларына карата проект документациясе мондый юридик затның житәкчесе тарафыннан килештерелә.

Эгэр смета баясен тикшерү бер үк вакытта проект документациясенә һәм инженерия эзләнүләре нәтижәләренә дәүләт экспертизасын уздырып башкарылса, смета баясенә тикшерү уздыру турында гариза бер үк вакытта проект документациясенә дәүләт экспертизасын уздыру турында гариза белән тапшырыла, бу вакытта проект документациясе кабат тапшырылмый;

в) смета исәпләмәләрендә исәпкә алынган эшләрнең күләмнәре исемлекләре;

г) проектлау биреме;

д) инженерия эзләнүләрен башкару биреме (смета баясенә тикшерү белән бер үк вакытта, проект документациясен эзерләү өчен башкарылган инженерия эзләнүләре нәтижәләренә дәүләт экспертизасын уздыргач, проект документациясенә дәүләт экспертизасын уздыру очраklarыннан тыш);

е) инженерия эзләнүләре нәтижәләре (смета баясенә тикшерү белән бер үк вакытта, проект документациясен эзерләү өчен башкарылган инженерия эзләнүләре нәтижәләренә дәүләт экспертизасын уздыргач, проект документациясенә дәүләт экспертизасын уздыру очраklarыннан тыш);

ж) Россия Федерациясе Шәһәр төзелеше кодексы нигезендә проект документациясе дәүләт экспертизасына тиешле булган очракта – проект документациясенә һәм инженерия эзләнүләре нәтижәләренә уңай дәүләт экспертизасы баяләмәсе (эгәр смета баясенә тикшерү уздыру оешмасы белән проект документациясенә дәүләт экспертизасын уздырган орган (оешма) бер үк булмаса);

з) мөрәжәгать итүченең төзүче (техник заказчы) исеменнән эш йөртү вәкаләтләрен раслаучы һәм аларның смета баясенә тикшерү уздыру турында килешү (алга таба – килешү) төзү, үзгәртү, башкару,

таркату вәкаләтләре махсус сөйләшенә торган документлар (әгәр мөрәжәгать итүче төзүче (техник заказчы) булып торма);

и) Россия Федерациясенең дәүләт мөлкәтендәге капитал төзелеш объектларына карата – капитал төзелеш объекты буенча карар (Россия Федерациясе Хөкүмәте норматив хокукый акты яисә федераль бюджет акчасын төп бүлүченең бюджет инвестицияләрен эзерләү һәм тормышка ашыру турында, капитал төзелеш объектына капитал кертүләргә гамәлгә ашыру өчен субсидияләр бирү турында карары, Россия Федерациясе Хөкүмәтенен федераль максатчан программа раслау турында норматив хокукый акты);

дәүләти яки муниципаль учреждениеләр һәм дәүләти яки муниципаль унитар предприятиеләр булып тормаган юридик затларның, төзелеше Россия Федерациясе бюджет системасы бюджетлары акчасын жәлеп итеп финанслана торган дәүләт компанияләрен һәм корпорацияләрен дә кертеп, капитал төзелеш объектларына карата, – капитал төзелеш объекты буенча Россия Федерациясе Бюджет кодексының 78 статьясындагы 8 пунктының икенче абзацы, 78.3 статьясының 2 пункты яки 80 статьясының 1 пунктындагы икенче абзацы нигезендә кабул ителгән һәм капитал төзелеш объекты турында, шул исәптән аның смета яки күздә тотылган (чик) бәясе һәм куәте турында, мәгълүматларны үз эченә алган карар (Россия Федерациясе Хөкүмәте, Россия Федерациясе субъекты башкарма хакимиятенен иң югары органы, жирле үзидарә органы норматив хокукый акты);

Россия Федерациясе субъектларының дәүләт мөлкәтендәге һәм (яисә) муниципаль мөлкәттәге капитал төзелеш объектларына, шул исәптән

төзелеше федераль бюджет акчасын жәлеп итеп финанслана торган объектларга карата, – капитал төзелеш объектын буенча карар (Россия Федерациясе субъектларының дәүләт мөлкәтендәге яисә муниципаль мөлкәттәге капитал төзелеш объектарына, туры китереп, бюджет инвестицияләрен эзерләү һәм тормышка ашыру турында билгеләнгән тәртиптә кабул ителгән карар);

төзелеше дәүләт компанияләре һәм корпорацияләр акчасын жәлеп итеп (Россия Федерациясе бюджет системасы бюджетларыннан акча жәлеп итмичә) финанслана торган капитал төзелеш объектарына карата, – мондый юридик зат житәкчесенә карары;

федераль максатчан программалар составында чараларны (эреләндерелгән инвестиция проектларын) жентекләгәндә – капитал төзелеш объектын буенча карар (тиешле федераль максатчан программада билгеләнгән тәртиптә чараларны (эреләндерелгән инвестиция проектларын) жентекләү тәртибен билгеләүче методика буенча кабул ителгән һәм чарага (эреләндерелгән инвестиция проектына) керүче капитал төзелеш объектын турында, шул исәптән анын смета яисә күздә тотылган смета (чик дәрәжә) бәясе һәм куәте турында мәгълүматларны үз эченә алу чы карар);

к) шушы пунктның «и» пунктчасында күрсәтелгән карарлар (актлар) булмаган очракта, шулай ук капитал төзелеш объектын төзү, үзгәртеп кору, капитал ремонтлау буенча проект документациясендә күрсәтелгән смета бәясе капитал төзелеш объектына карата тиешле карарда (актта) билгеләнгән смета яисә күздә тотылган (чик дәрәжә) бәясеннән артып киткән очракта, – федераль башкарма хакимият органы житәкчесенә, Россия Федерациясе

тарафыннан төзелгән юридик зат житәкчесенә, устав (жыелма) капиталында Россия Федерациясенә өлешә 50 проценттан артык булган юридик зат житәкчесенә, – бюджет планлаштыру субъектының (төзелешен федераль бюджет акчасы, күрсәтелгән юридик затлар акчасы хисабыннан финанслау планлаштырыла торган объектлар өчен), яисә Россия Федерациясе субъектының иң югары вазыйфай затының (дәүләт хакимиятенә иң югары башкарма органы житәкчесенә), жирле хакимият башлығының, Россия Федерациясе субъекты, муниципаль берәмлек тарафыннан төзелгән юридик зат житәкчесенә, устав (жыелма) капиталында Россия Федерациясе субъектының, муниципаль берәмлекнең өлешә 50 проценттан артык булган юридик зат житәкчесенә (төзелешен финанслау Россия Федерациясе субъектлары бюджетлары, жирле бюджетлар акчасы, күрсәтелгән юридик затлар акчасы хисабыннан гамәлгә ашыру планлаштырыла торган объектлар өчен), яисә дәүләт компаниясенә, корпорациянең житәкчесенә (капиталь төзелеш объекты Россия Федерациясе бюджет системасы бюджетларыннан акча жәлеп итмичә, дәүләт компаниясе, корпорация акчасы хисабыннан төзелгән очракта) гаризада күрсәтелгән капитал төзелеш объектының смета яисә күздә тотылган (чик дәрәжә) бәйсә раслаучы, капитал төзелеш объектын төзүне финанслауның күздә тотылган, бюджет турында законда (карарда) каралган чыганақлары яисә бюджетныкы булмаган чыганақлар турында мәгълүматларны үз эченә алган хаты;

л) капитал төзелеш объектын төзүдә аерым этапка карата проект документациясе әзерләгән очракта – тиешле федераль башкарма хакимият органы житәкчесенә (Россия Федерациясе субъекты дәүләт

хакимиятенең иң югары башкарма органы житәкчесенең) – тиешле бюджет акчасын төп юүлүченең капитал төзелеш объектын этаплап төзүне гамәлгә ашыру турында, капитал төзелеш объектын төзүнең, үзгәртеп коруның, капитал ремонтлауның һәм аның куәтенең смета бәясен төзелеш этаплары буенча бүлүне күздә тотучы һәм барлык этаплар буенча объект төзелешенең гомуми смета бәясенен капитал төзелеш объектының гомуми куәтен саклаганда объектны төзү буенча билгеләнгән күздә тотылган (чик дәрәжә) бәяне артып китмәвен раслаучы карары (акты), яисә дәүләт компаниясенең, корпорациянең капитал төзелеш объектын төзүдәге аерым этапка карата проект документациясе эзерләгән очракта, – дәүләт компаниясе, корпорация житәкчесенең күрсәтелгән карары (акты). Мондый карарның күчermәсе (РФ Нигезләмәсенең 4 пункттындагы «б» һәм «б(2)» пунктчаларында күрсәтелгән объектларга карата карардан тыш) Россия Федерациясе Икътисадый үсеш министрлығына һәм Россия Федерациясе Төзелеш һәм торак-коммуналь хужалык министрлығына жиберелә.

1.1. Үзләренә карата проект документациясе эзерләү таләп ителми торган һәм мондый документация төзүченең инициативасы белән эшләнмәгән капитал төзелеш объектларын төзүнең, үзгәртеп коруның, капитал ремонтлауның смета бәясенә тикшерү уздырганда мөрәжәгать итүче Дәүләт экспертизасы һәм бәя кую идарәсенә шушы Регламентның 2.5 пункттындагы 1 пунктчасының «а», «в», «з» - «л» өлешләрендә күрсәтелгән документларны, шулай ук федераль мөлкәт объектларына карата федераль бюджет акчасын төп бүлүче, Россия Федерациясе субъектының дәүләт мөлкәтендәге объектларга карата Россия Федерациясе

субъекты бюджеты акчасын төп бүлүчөнөң, муниципаль мөлкөттөгө объектка карата жирле бюджет акчасын төп бүлүчө житәкчесе, Россия Федерациясе, Россия Федерациясе субъекты, муниципаль берәмлек тарафыннан төзелгән юридик затның, устав (жыелма) капиталында Россия Федерациясенөң, Россия Федерациясе субъектының, муниципаль берәмлекнең өлөшө 50 проценттан артык булган юридик затның житәкчесе тарафыннан мондый юридик затның төзелешө, үзгәртеп корылышы Россия Федерациясе бюджет системасы бюджетлары акчасын жәлеп итмичә гамәлгә ашырыла торган объектларына карата, яисә дәүләти яки муниципаль учреждение, дәүләти яисә муниципаль унитар предприятие булып тормаган юридик зат житәкчесе тарафыннан мондый юридик затның төзелешө, үзгәртеп корылышы Россия Федерациясе бюджет системасы бюджетлары акчасын жәлеп итеп финанаслана торган объектларына карата килештерелгән төзү, үзгәртеп кору бәясенөң жыелма смета исәпләмәсен тапшыра.

1.2. Капиталь төзелеш объектларын капитал ремонтлау буенча смета бәясенә тикшерү уздыру өчөн, гомуми файдаланудагы автомобиль юлларын капитал ремонтлаудан тыш, түбәндөгеләр тапшырыла:

а) әлегә Регламентның 2.5 пунктының 1 пунктчасындагы «а», «в», «з» - «л» пунктчаларында күрсәтелгән документлар;

б) тиешле капитал төзелеш объектларына карата, әлегә Регламентның 1.1.3 пунктчасында күрсәтелгән затлар тарафыннан капитал ремонтлауның күздә тотылган (чик) бәясен билгеләү предметы буенча килештерелгән капитал ремонт сметасы;

в) капитал төзелеш объектын техник карау акты

(капиталь төзелеш объекттын тикшерү нәтижеләре, мондый объектның төзелеш конструкцияләренең һәм инженерия жайланмаларының техник торышы һәм тикшерү датасына капитал төзелеш объекттын капитал ремонтлау буенча эшләр составын, күләмен һәм чорларын билгеләү өчен төзелеш конструкцияләренең һәм инженерия жайланмаларының фактик сыйфат күрсәткечләренең санлы билгесе турында белешмәләрне үз эченә алган документ);

г) житешсезлекләр исемлеге (капиталь төзелеш объектның техник торышын тикшерү нәтижеләре буенча Россия Федерациясенең бухгалтерлык исәбе турындагы законнары таләпләре нигезендә эзерләнган һәм, мондый житешсезлекләрнең сыйфатлы һәм санлы сыйфатламаларын күрсәтеп, төзелеш конструкцияләренең һәм инженерия жайланмасының житешсезлекләр исемлеген үз эченә алган, беренчел исәпкә алу документи);

д) төзүченең яисә техник заказчының биреме нигезендә смета документациясеннән гайре проект документациясенең бүтән бүлекләрен эзерләү гамәлгә ашырылган очракта, әлеге пунктчаның «а»-»г» пунктчаларында күрсәтелгән документларга өстәмә, – проект документациясенең бүтән бүлекләре.

1.3. Мәдәни мирас объектларын саклау буенча мондый объектларның конструктив һәм ышанычлылыгы һәм куркынычсызлыгы буенча башка сыйфатламаларына кагыла торган эшләрнең смета бәясенә тикшерү уздыру өчен түбәндәгеләр тапшырыла:

а) әлеге Регламентның 2.5 пунктының 1 пунктчасындагы «а», «в», «з» - «к» пунктчаларында күрсәтелгән документлар;

б) мәдәни мирас объекттын саклау буенча эшләр

башкаруга тиешле объектларга карата, элге
Регламентның 1.1.3 пунктчасында күрсәтелгән затлар
тарафыннан мондый эшләрнең күздә тотылган (чик)
бәясен билгеләү өлешендә килештерелгән смета;

в) мәдәни мирас объектын техник карау акты
(объектны тикшерү нәтижәләре, объектның төзелеш
конструкцияләренең һәм инженерия
жайланмаларының техник торышы һәм тикшерү
датасына мәдәни мирас объектын саклау буенча эшләр
составын, күләмен һәм чорларын билгеләү өчен
төзелеш конструкцияләренең һәм инженерия
жайланмаларының фактик сыйфат күрсәткечләренең
санлы билгесе турында белешмәләрне үз эченә алган
документ);

г) житешсезлекләр исемлеге (мәдәни мирас
объектының техник торышын тикшерү нәтижәләре
буенча бухгалтерлык исәбе турында Россия
Федерациясе законнары таләпләре нигезендә
эзерләнгән һәм, мондый житешсезлекләрнең
сыйфатлы һәм санлы сыйфатламаларын күрсәтеп,
төзелеш конструкцияләренең һәм инженерия
жайланмасының житешсезлекләр исемлеген үз эченә
алган, беренчел исәпкә алу документы);

д) Россия Федерациясе халыкларының мәдәни
мирас объектларының (тарихи һәм мәдәни
ядкәрләренең) бердәм дәүләт реестрына кертелгән
мәдәни мирас объектын яки ачыкланган мәдәни мирас
объектын саклау буенча эшләр уздыруга проект
документацясе килештерү турында «Россия
Федерациясе халыкларының мәдәни мирас объектлары
(тарихи һәм мәдәни ядкәрләре) турында» Федераль
закон нигезендә мәдәни мирас объектларын саклау
органы тарафыннан бирелгән документ;

е) мәдәни мирас объектын саклау буенча аларны
уздырганда мәдәни мирас объектының терәк булып

торучы төзелеш конструкцияларен алмаштыру һәм (яисә) торгызу күздә тотылган эшләрнең смета бәясенә тикшерү уздырылган очракта, мондый конструкцияләрнең аерым элементларын аналогик яки мондый элемент конструкцияларенең күрсәткечләрнең яхшырта торганга алмаштыру һәм (яисә) күрсәтелгән элементларны торгызудан тыш, – әлеге Регламентның 2.5 пунктның 1 пунктчасының «а»-»к» пунктчаларында һәм әлеге пунктчаның «д» пунктчасында күрсәтелгән документлар;

ж) мәдәни мирас объектын саклау буенча эшләрнең аерым этабына карата проект документациясе эзерләнгән очракта – тиешле федераль башкарма хакимият органы житәкчесенең (Россия Федерациясе субъекты дәүләт хакимиятенең ин югары башкарма органы житәкчесенең) – тиешле бюджеттан акчаларны баш бүлүченең мәдәни мирас объектын саклау буенча эшләрне гамәлгә ашыру турында мәдәни мирас объектын һәм аның куәтләрне саклау буенча эшләрнең смета бәясен эшләр этапларына бүлүне күздә тоткан һәм барлык этаплар буенча мәдәни мирас объектын саклау буенча эшләрнең гомуми смета бәясенә мәдәни мирас объектын саклау буенча билгеләнгән күздә тотылган (чик) бәядән артып китмәвен раслаучы карары (акты), яки мәдәни мирас объектын саклау буенча финанслануы дәүләт компаниясе, корпорациясе акчасы хисабыннан гамәлгә ашырыла торган эшләрнең аерым этабына карата проект документациясе эзерләнгән очракта, – дәүләт компаниясе, корпорациясе житәкчесенең күрсәтелгән карары (акты).

2. Проект документациясе эзерләү өчен башкарылган инженерия эзләнүләре нәтижеләренә дәүләт экспертизасы уздырылганнан соң проект документациясенә дәүләт экспертизасы уздыру белән

бер үк вакытта смета бәясенә тикшерү уздыру өчен әлеге Регламентның 2.5 пунктындагы 1 пунктчасында каралган документлар һәм инженерия эзләнүләре нәтижеләренә уңай дәүләт экспертизасы бәяләмәсе тапшырыла. Бу вакытта инженерия эзләнүләрен башкару биреме һәм инженерия эзләнүләре нәтижеләре тапшырылмый.

3. Проект документациясенә дәүләт экспертизасы уздырылганнан соң смета бәясенә тикшерү уздыру өчен әлеге Регламентның 2.5 пунктының 1 пунктчасындагы «а»-»г», «ж»-»к» пунктчаларында каралган документлар тапшырыла. Бу вакытта смета бәясен тикшерү өчен тапшырыла торган проект документациясе бүлекләренә составы һәм эчтәлеге килешүдә билгеләнә.

4. Дәүләт экспертизасы һәм бәя кую идарәсе мөрәжәгать итүчегә смета документациясендә каралган, аларны хисаплау өчен смета нормалары билгеләнмәгән чыгымнарға өстәмә исәпләмә нигезләүләр, яисә проект документларында каралган конструктив, технологик һәм башка чишелешләренә, шулай ук смета документациясенә кертелгән чыгымнарны күздә тотучы эшләренә башкару кирәклеген раслаучы инженерия эзләнүләре материалларын тапшыру зарурлыгы турында нигезле язмача гарызнамә жибәрергә хокуклы. Күрсәтелгән нигезләүләр һәм материаллар мөрәжәгать итүче тарафыннан тиешле гарызнамә алынган датадан соң 10 көнлек чорда тапшырыла. Мөрәжәгать итүчеләрдән бүтән белешмәләренә һәм документларны тапшыруны таләп итү рөхсәт ителми.

5. Проект документациясенә 11 яисә 9 бүлекләре төзелгәннән соң смета нормативлары һәм (яисә) смета бәясе исәпләмәләрен гамәлгә ашырганда исәпкә алынган төзелеш ресурсларының смета бәяләре

үзгәргән очракта, смета документациясе аны тикшерү уздыру өчен тапшыру датасына барлыкка килгән бәяләрне исәпкә алып, әлеге документациягә үзгәрешләр кертелгәннән соң смета бәясенә тикшерү уздыру өчен тапшырыла.

6. Әгәр капитал төзелеш объектының төзелеше, үзгәртеп корылышы, капитал ремонты, мәдәни мирас объектларын саклау буенча эшләрне башкару аерым этапларга бүлеп гамәлгә ашырылса, смета бәясен тикшерү төзелешнең аерым этабына карата уздырылырга мөмкин. Бу очракта әлеге Регламентның 2.5 пункттындагы 1 пунктчаның «б» һәм «ж» өлешләрендә күрсәтелгән документлар төзелеш этапларына карата тапшырыла.

Смета бәясенә тикшерү уздыру өчен документлар электрон документлар рәвешендә тапшырыла, ә документларда дәүләт серен тәшкит итүче белешмәләр булганда, – кәгазьдә.

Смета бәясен тикшерү өчен документлар кәгазьдә тапшырылган очракта аларның форматы килешүдә билгеләнә. Бу вакытта аерым документлар, әгәр Россия Федерациясе законнары нигезендә рөхсәт ителсә, шулай ук электрон документлар рәвешендә дә тапшырыла ала. Дәүләт хезмәтен алу буенча гариза бланкын мөрәжәгать итүче «ТР Төзелеш һәм архитектура буенча дәүләт экспертизасы һәм бәя кую идарәсе» дәүләт автоном учреждениесенә шәхсән мөрәжәгать иткәндә алырга мөмкин. Бланкның электрон рәвешендә «ТР Төзелеш һәм архитектура буенча дәүләт экспертизасы һәм бәя кую идарәсе» дәүләт автоном учреждениесенең рәсми сайтында урнаштырылган.

2.6. Норматив хокукый актлар нигезендә

Ведомствоара хезмәттәшлек кысаларында «Татарстан Республикасының Төзелеш һәм

<p>дәүләт хезмәтен күрсәтү өчен кирәкле, дәүләт органнары, жирле үзидарә органнары һәм башка оешмалар карамагында булган һәм мөрәжәгать итүче аларны тапшырырга хокуклы булган документларның тулы исемлеге, мөрәжәгать итүче тарафыннан аларны алу ысуллары, шул исәптән электрон рәвештә, аларны тапшыру тәртибе</p>	<p>архитектура буенча дәүләт экспертизасы һәм бәя кую идарәсе» дәүләт автоном учреждениесе тарафыннан соратыла торган документлар исемлеге:</p> <ol style="list-style-type: none"> 1. Юридик затларның бердәм дәүләт реестрыннан өземтә (Татарстан Республикасы буенча Федераль салым хезмәте идарәсеннән). 2. Шәхси эшкуарларның бердәм дәүләт реестрыннан өземтә (Татарстан Республикасы буенча Федераль салым хезмәте идарәсеннән). 3. Күчәмсез мөлкәтнең бердәм дәүләт реестрыннан белешмәләр (Татарстан Республикасы буенча Дәүләт теркәвенә алу, кадастр һәм картография буенча федераль хезмәт идарәсеннән). <p>Мөрәжәгать итүче тапшырырга хокуклы булган документларны алу ысуллары һәм тапшыру тәртибе өлеге Регламентның 2.5 пункттында билгеләнгән.</p> <p>Мөрәжәгать итүчедән югарыда санап үтелгән, дәүләт органнары, жирле үзидарә органнары һәм башка оешмалар карамагында булган документларны таләп итү тыела.</p> <p>Мөрәжәгать итүченең югарыда күрсәтелгән документларны тапшырмавы хезмәт күрсәтүдән баш тарту өчен нигез була алмый.</p>	
<p>2.7. Дәүләт хезмәте күрсәтү буенча, норматив хокукый актларда каралган очракларда, алар белән килештерү таләп ителә торган һәм бу гамәл дәүләт хезмәтен күрсәтүче башкарма хакимият органы тарафыннан гамәлгә ашырыла торган дәүләт хакимияте органнарының</p>	<p>Дәүләт хезмәтен килештерү таләп ителми</p>	

<p>Һәм аларның структур бүлекчәләренең исемлеге</p>		
<p>2.8. Дәүләт хезмәте күрсәтү өчен зарури документларны кабул итүдән баш тарту нигезләренең тулы исемлеге</p>	<p>Дәүләт хезмәтен күрсәтү өчен тапшырылган документлар асылы буенча каралмыйча мөрәжәгать итүчегә кайтарып бирелергә тиеш, – түбәндәге нигезләр буенча:</p> <p>а) капитал төзелеш объектының смета бәясен билгеләүнең төгәл булу-булмавын тикшерү бүтән орган яисә бүтән оешма тарафыннан гамәлгә ашырылырга тиешле булса;</p> <p>б) проект документациясе проект документациясенә эчтәлегенә карата Россия Федерациясе законнарында билгеләнгән составка һәм таләпләргә җавап бирмәгәндә, шул исәптән, әгәр проект документациясенә 9 яки 11 бүлеген төзегәннән соң төзелешнең смета бәясен исәпләгәндә исәпкә алынган смета нормативлары һәм (яки) төзелеш ресурсларының смета бәяләре үзгәрсә, дәүләт хезмәтен күрсәтү өчен смета документациясе, тикшерү уздыру өчен аны тапшыру датасына барлыкка килгән бәяләрне исәпкә алып, әлегә документациягә төзәтмәләр керткәннән соң тапшырыла;</p> <p>в) шушы Регламентның 2.5 пункттында каралган барлык документлар да тапшырылмаганда яисә документларны шушы Регламентның 2.5, 2.16 пунктларында билгеләнгән таләпләрне бозып тапшырганда. Бу вакытта кәгазьдә тапшырылган документлар Мөрәжәгать итүчегә хәбәрләмә белән бергә кайтарып бирелергә тиеш. Электрон документлар рәвешендә тапшырылган документлар кайтарылмый һәм өч ай дәвамында Дәүләт экспертизасы һәм бәя кую идарәсендә сакланырга тиеш.</p>	<p>РФ Нигезләмә</p>
<p>2.9. Дәүләт хезмәте</p>	<p>Дәүләт хезмәтен туктатып тору яисә аны</p>	

<p>күрсәтүне туктатып тору яисә дәүләт хезмәте күрсәтүдән баш тарту нигезләренәң тулы исемлеге</p>	<p>күрсәтүдән баш тарту өчен нигезләр законнарда каралмаган.</p>	
<p>2.10. Дәүләт хезмәте күрсәткән өчен алына торган дәүләт пошлинасын яки башка түләүне алу тәртибе, аның күләме һәм алыну нигезләре</p>	<p>Смета бәясенә тикшерү уздырган өчен түбәндәге күләмдә түләү алына: а) 20 мең сум – түбәндәгеләрнең смета бәясенә тикшерү уздырылган очракта: капиталь төзелеш объектларын төзү, үзгәртеп кору; мәдәни мирас объекттын саклау буенча аларны уздырганда мәдәни мирас объектның терәк булып торучы төзелеш конструкцияләрен алмаштыру һәм (яисә) торгызу күздә тотылган эшләр, мондый конструкцияләренәң аерым элементларын аналогик яки мондый элемент конструкцияләренәң күрсәткеләрән яхшырта торганга алмаштыру һәм (яисә) күрсәтелгән элементларны торгыздан тыш; гомуми файдаланудагы автомобиль юлларын капиталь ремонтлау; смета бәясе 10 миллион сум һәм шуннан югары булган капитал төзелеш объектларын капитал ремонтлау (гомуми файдаланудагы автомобиль юлларыннан тыш); б) 20 мең сум – түбәндәгеләрнең смета бәясенә тикшерү уздырылган очракта: смета бәясе 10 миллион сумга кадәр булган капиталь төзелеш объекттын капитал ремонтлау (гомуми файдаланудагы автомобиль юлларыннан тыш); элегә пунктның «а» пунктчасында күрсәтелмәгән мәдәни мирас объектларын саклау эшләре. Смета бәсенә кабатлап уздырыла торган тикшерү</p>	<p>РФ Нигезләмә</p>

	<p>өчен смета бәясенә уздырылган беренчел тикшерү өчен түләү күләменең 30 проценты күләмендә түләү алына.</p> <p>Смета бәясен тикшерү мөрәжәгать итүче акчасы хисабына гамәлгә ашырыла.</p> <p>Смета бәясен тикшерү буенча хезмәтләргә түләү смета бәясен тикшерү нәтижәсендә бәйсез рәвештә гамәлгә ашырыла.</p> <p>Түләү реквизитлары: «Татарстан Республикасының Төзелеш һәм архитектура буенча дәүләт экспертизасы һәм бәя кую идарәсе» дәүләт автоном учреждениесе Юридик адрес: 420073, Казан шәһәре, Шуртыгин ур., 22 Почта адресы: 420054, Татарстан Республикасы, Казан шәһәре, Габдулла Тукай урамы, 125. ИНН 1654017928/КПП 166001001 Казан ш. «Ак Барс» ГАЖ Алучы: ТР Финанс министрлыгы Дәүләт экспертизасы һәм бәя кую идарәсе л/с ЛАВ00713002-УЭкспЦен) исәп счёты 40601810700023000003 БИК 049205805 К/с 30101810000000000805</p>	
<p>2.11. Дәүләт хезмәте күрсәтү өчен кирәкле һәм зарури хезмәтләрне күрсәтү өчен түләү алу тәртибе, аның күләме һәм алыну нигезләре, мондый түләү күләмен хисаплау методикасы турында мәгълүматны да кертеп</p>	<p>Кирәкле һәм мәжбүри хезмәтләр күрсәтү таләп ителми</p>	
<p>2.12. Дәүләт хезмәте</p>	<p>Дәүләт хезмәте күрсәтү турында гариза</p>	

<p>күрсәтү турындагы гаризаны тапшырганда яисә мондый хезмәтләр күрсәтүнең нәтижеләрен алганда чиратта көтүнең максималь вакыты</p>	<p>тапшырганда һәм мондый хезмәтләр күрсәтү нәтижәсен алганда чират көтүнең максималь вакыты – 15 минуттан артык түгел. Дәүләт хезмәтеннән файдаланучы аерым категориялар өчен чират билгеләнмәгән.</p>	
<p>2.13. Мөрәжәгать итүченең дәүләт хезмәтен күрсәтү турындагы гаризасын, шул исәптән электрон рәвештә дә, теркәү вакыты</p>	<p>Мөмкин булган иң күп чоры: мөрәжәгать итүчедән гарызнамә алынганнан соң эш көне дәвамында. Ял (бәйрәм) көнендә электрон рәвештә килгән рәсми мөрәжәгать ял (бәйрәм) көненнән соң килүче эш көнендә теркәлә.</p>	
<p>2.14. Дәүләт хезмәте күрсәтелә торган биналарга, мөрәжәгать итүчеләрнең көтү һәм аларны кабул итү урыннарына карата, шул исәптән аталган объектларның инвалидларның социаль яклау турында Россия Федерациясе законнары нигезендә инвалидлар өчен файдалану мөмкинлеген тәмин итүгә, мондый хезмәтләр күрсәтү турында визуаль, текстлы һәм мультимедияле мәгълүматлар урнаштыруга һәм рәсмиләштерүгә карата таләпләр</p>	<p>Дәүләт хезмәте күрсәтү янгынга каршы система һәм янғын сүндерү системасы, документларны рәсмиләштерү өчен кирәкле мебель, мәгълүмат стендлары белән тәмин ителгән биналарда гамәлгә ашырыла. Дәүләт хезмәте күрсәтелә торган урынга инвалидларның каршылыксыз үтеп керә алу (бүлмәләргә уңайлы керү-чыгу һәм аның чикләрендә хәрәкәт итү) мөмкинлеге тудырыла. Дәүләт хезмәтен күрсәтү тәртибе турында визуаль, текстлы һәм мультимедияле мәгълүмат инвалидларның чикләнгән мөмкинлекләрен исәпкә алып урнаштырыла</p>	
<p>2.15. Дәүләт хезмәтенең үтемле һәм</p>	<p>Дәүләт хезмәтенең һәркемгә күрсәтелә алырлык булуы күрсәткечләре түбәндәгеләрдән гыйбарәт:</p>	<p>Татарстан Республикасы Кабинетының 880</p>

<p>сыйфатлы булу күрсәткечләре, шул исәптән дәүләт хезмәте күрсәтелгәндә мөрәжәгать итүченең вазыйфай затлар белән бергәләп эшләргә туры килгән очраklar саны һәм аларның дәвамлылығы, дәүләт хезмәтен дәүләт хезмәтләре һәм муниципаль хезмәтләр күрсәтүнең күпфункцияле үзәкләрендә, дәүләт хезмәтләре һәм муниципаль хезмәтләр күрсәтүнең күпфункцияле үзәкләренең читтән торып эшләү урыннарында алу мөмкинлеге, дәүләт хезмәте күрсәтү барышы турында мәгълүмат алу мөмкинлеге, шул исәптән мәгълүмат-коммуникация технологияләреннән файдаланып</p>	<p>Дәүләт экспертизасы һәм бәя кую идарәсе биналарының жәмәгать транспортынан файдалана алу зонасында урнашуы; белгечләрнең, шулай ук мөрәжәгать итүчеләрдән документлар кабул ителә торган урыннарының да, кирәкле санда булуы; дәүләт хезмәтен күрсәтү ысуллары, тәртибе һәм вакытлары турында «Татарстан Республикасының Төзелеш һәм архитектура буенча дәүләт экспертизасы һәм бәя кую идарәсе» дәүләт автоном учреждениесе мәгълүмат стендларында, «Интернет» челтәрендәге мәгълүмат ресурсларында, рәсми сайтында, Дәүләти һәм муниципаль хезмәтләрнең бердәм порталында (http://www.gosuslugi.ru) тулы мәгълүмат булу. гаризаны электрон рәвештә тапшыру; инвалидларга башка затлар белән бертигез дәрәжәдә хезмәтләрдән файдалануга комачаулаган каршылыкларны үтәргә ярдәм итү; Дәүләт хезмәте күрсәтүнең сыйфатлы булу күрсәткечләре түбәндәгеләрдән гыйбарәт: документларны кабул итү һәм карау чорларының саклануы; дәүләт хезмәте күрсәтү нәтижәсен алу чорының саклануы; Дәүләт экспертизасы һәм бәя кую идарәсе белгечләре тарафыннан шушы Регламент бозылуларга прецедентларның (нигезле шикаятьләренең) булмавы; Дәүләт экспертизасы һәм бәя кую идарәсе белгечләре белән мөрәжәгать итүченең хезмәттәшлек итүе саны: дәүләт хезмәтен күрсәтү өчен кирәкле документларны тапшырганда, турыдан-туры – ике мәртәбәдән артык түгел (консультацияләрне исәпкә алмыйча); дәүләт хезмәте күрсәтү өчен кирәкле</p>	<p>тәртипнең 2.4 пункты 601 номерлы</p>
---	---	---

	<p>документларны почта, шул исәптән электрон почта аша жибергәндә бер мәртәбәдән артык түгел.</p> <p>Дәүләт хезмәте күрсәтелгәндә мөрәжәгать итүченең бүлек белгече белән бер мәртәбә хезмәттәшлек итү вакытының озынлыгы 15 минуттан артмый.</p> <p>Дәүләт һәм муниципаль хезмәтләр күрсәтә торган күпфункцияле үзәк аша, күпфункцияле үзәкнең читтән торып эшләү урыннары аша дәүләт хезмәте күрсәтү буенча гариза тапшыруны да кертеп, дәүләт хезмәте дәүләт һәм муниципаль хезмәтләр күрсәтә торган күпфункцияле үзәк аша күрсәтелми.</p> <p>дәүләт хезмәтен күрсәтү ысуллары, тәртибе һәм вакытлары турында «Татарстан Республикасының Төзелеш һәм архитектура буенча дәүләт экспертизасы һәм бәя кую идарәсе» дәүләт автоном учреждениесе мәгълүмат стендларында, «Интернет» челтәрендәге мәгълүмат ресурсларында, рәсми сайтында, Дәүләти һәм муниципаль хезмәтләрнең бердәм порталында (http://www.gosuslugi.ru) тулы мәгълүмат булу.</p>	
<p>2.16. Электрон рәвештә дәүләт хезмәте күрсәтү үзенчәлекләре</p>	<p>Хезмәт электрон рәвештә күрсәтелә.</p> <p>Смета бәясенә тикшерү уздыру өчен документлар электрон документлар рәвешендә тапшырыла, ә документларда дәүләт серен тәшкит итүче белешмәләр булганда, – кәгазьдә.</p> <p>Смета бәясен тикшерү өчен документлар электрон документлар рәвешендә, шул исәптән «Дәүләти һәм муниципаль хезмәтләрнең (функцияләрнең) бердәм порталы» федераль дәүләт мәгълүмат системасыннан файдаланып, тапшырылган очракта түбәндәге шартлар үтәлә:</p> <p>электрон документлар Россия Федерациясе законнары нигезендә аларга имза салу вәкаләтләренә ия булган затлар тарафыннан «Электрон имза</p>	<p>63-ФЗ номер. 210-ФЗ номер. РФ Нигезләмә Россия Төзел 12 маендагы 783/п</p>

	<p>турында» Федераль законда каралган көчөйтелгөн квалификацияле электрон имзадан файдаланып имзалана;</p> <p>электрон документларның форматы Россия Федерациясе Төзелеш, архитектура һәм торак-коммуналь хужалыгы министрлыгы раслый торган таләпләргә җавап бирергә тиеш.</p> <p>Смета бәясен тикшерү өчен документлар кәгаздә тапшырылган очракта аларның форматы килешүдә билгеләнә. Бу вакытта аерым документлар, әгәр Россия Федерациясе законнары нигезендә рөхсәт ителсә, шулай ук электрон документлар рәвешендә дә тапшырыла ала.</p> <p>Смета бәясен тикшерү өчен документларны электрон документлар рәвешендә тапшырган очракта, бәяләмә мөрәжәгать итүчегә электрон документ рәвешендә җибәрелә, ә кәгазь документлар рәвешендә тапшырылган очракта, – кәгазь документ рәвешендә.</p> <p>Кәгазь документ рәвешендә бәяләмә бирү (җибәрү) тәртибе, шулай ук кәгазь документ рәвешендә тапшырылган документларны кайтарып бирү тәртибе һәм вакыты килешүдә билгеләнә.</p> <p>Килешүдә каралган очракларда мөрәжәгать итүчегә электрон документ рәвешендәгә бәяләмәдән тыш шулай ук кәгазь документ рәвешендә бәяләмә дә бирелергә (җибәрелергә) мөмкин.</p> <p>Кәгазь документ рәвешендәгә уңай бәяләмә 4 нөсхәдә бирелә (җибәрелә), тискәресе, – бер нөсхәдә.</p>	
--	---	--

3. Административ процедураларның (гамәлләрнең) составы, эзлеклелеге һәм вакытлары, аларны үтәү тәртибенә карата таләпләр, шул исәптән административ процедураларны (гамәлләрне) электрон рәвештә башкару үзенчәлекләре, шулай ук административ процедураларны дәүләти һәм муниципаль хезмәтләр күрсәтүнең күпфункцияле үзәге, күпфункцияле үзәкнең чыттан торып эшләү урыннарында башкару үзенчәлекләре

3.1. Мөрәжәгать итүченең шушы Регламентның 2.5 пункттында күрсәтелгән документлар җыелмасы белән Дәүләт экспертизасы һәм бәя кую идарәсенә мөрәжәгать итүе дәүләт хезмәтен күрсәтә башлау өчен нигез булып тора.

Дәүләт хезмәтен күрсәтү түбәндәге процедураларны үз эченә ала:

1. Мөрәжәгать итүчене консультацияләү, мөрәжәгать итүчегә ярдәм күрсәтү, шул исәптән дәүләт хезмәтен күрсәтү буенча кирәкле документларны рәсмиләштерү өлешендә;

2. Дәүләт хезмәтен күрсәтү өчен гаризаны һәм документларны кабул итү һәм теркәүгә алу;

3. Дәүләт хезмәтен күрсәтү өчен тапшырылган документларны тикшерү;

4. Электрон рәвештә белешмәләр бирү турындагы гарызнамәләрне ведомствоара электрон хезмәттәшлек системасы (алга таба – ВЭХС) ярдәмендә җибәрү һәм соралучы документларны (белешмәләрне) алу;

5. Дәүләт хезмәтен күрсәтү бәясен ачыклау һәм мөрәжәгать итүчегә дәүләт хезмәтен күрсәтү өчен килешү проекты җибәрү;

6. Дәүләт экспертизасы һәм бәя кую идарәсе белән мөрәжәгать итүче арасында дәүләт хезмәте күрсәтүгә килешү төзү йә, мөрәжәгать итүче булып – дәүләт казна учреждениесе, ә түләүче булып бүтән зат катнашкан очракта, «Татарстан Республикасының төзелеш һәм архитектура буенча дәүләт экспертизасы һәм бәя кую идарәсе» ДАУ, мөрәжәгать итүче һәм түләүче арасында капитал төзелеш объектларының смета бәясен дәрәҗәс итеп билгеләүне тикшерү буенча дәүләт хезмәте күрсәтүгә килешү төзү;

7. Дәүләт хезмәтен күрсәтү;

8. Дәүләт хезмәтенә нәтиҗәләре һәм мөрәжәгать итүчегә бәяләмә бирү.

Дәүләт хезмәтен күрсәтүнең блок-схемасы шушы Регламентка 1 нче кушымтада күрсәтелде.

3.2. Мөрәжәгать итүчене консультацияләү, мөрәжәгать итүчегә ярдәм күрсәтү, шул исәптән дәүләт хезмәтен күрсәтү буенча кирәкле документларны рәсмиләштерү өлешендә.

Мөрәжәгать итүче дәүләт хезмәтен алу тәртибе турында консультацияләр алу өчен шәхсән, телефон һәм (яисә) электрон почта аша мөрәжәгать итәргә хокуклы.

Дәүләт экспертизасы һәм бәя кую идарәсе белгече Мөрәжәгать итүчене консультацияли, шул исәптән дәүләт хезмәтен күрсәтү буенча кирәкле документларның составы, формасы буенча һәм башка мәсьәләләрдә.

Дәүләт экспертизасы һәм бәя кую идарәсе белгече мөрәжәгать итүчене дәүләт хезмәтен алу предметы буенча консультацияли, һәм зарурлык булганда гариза тугыруда ярдәм күрсәтә.

Шушы пунктта билгеләнә торган процедуралар мөрәжәгать итүче мөрәжәгать иткән көнне гамәлгә ашырыла, электрон почта аша мөрәжәгать иткәндә, – мөрәжәгатьне теркәүгә алганнан соң биш эш көне эчендә.

Процедураларның нәтижәсе: составы, тапшырыла торган документлар формасы буенча консультацияләр.

3.3. Дәүләт хезмәтен күрсәтү өчен гаризаны һәм документларны кабул итү һәм теркәүгә алу.

Мөрәжәгать итүче шәхсән, ышанычлы заты аша дәүләт хезмәтен күрсәтү турында гариза һәм шушы Регламентның 2.5 пунктына туры китереп, документлар тапшыра.

Смета бәясенә тикшерү уздыру өчен документлар электрон документлар рәвешендә тапшырыла, ә документларда дәүләт серен тәшкил итүче белешмәләр булганда, – кәгазьдә.

Электрон рәвештә тапшырылган гариза номер һәм теркәүгә алу датасын теркәү юлы белән теркәүгә алына.

Шушы пунктта билгеләнә торган процедуралар дәүләт хезмәтен күрсәтү өчен гариза тапшырылганнан соң бер эш көне эчендә гамәлгә ашырыла.

Процедураларның нәтижәсе: дәүләт хезмәтен күрсәтү өчен гаризаны теркәүгә алу.

3.4. Дәүләт хезмәтен күрсәтү өчен тапшырылган документларны тикшерү.

Дәүләт экспертизасы һәм бәя кую идарәсе документацияне кабул итү белән шөгыйльәнүче белгечләре кирәкле документларның булу-булмавын, аларның (рәвеше, эчтәлегә буенча, вакытлары һәм рәсмиләштерелүе буенча) билгеләнгән таләпләргә җавап бирү-бирмәвен тикшерә:

документларның текстлары аңлаешлы, юридик затларның аталышы – кыскартылмыйча, аларның урнашкан урыннарын күрсәтеп язылган булырга тиеш;

физик затларның фамилияләре, исемнәре һәм аталарының исемнәре, аларның яшәгән урын адреслары тулысынча язылган булырга тиеш;

документларда чистартылган, өстәп язылган урыннар, сызылган сүzlәр һәм алдан сөйләшенмәгән бүтән төзәтмәләр булырга тиеш түгел;

кирәкле барлык документларның составы һәм эчтәлегә шушы Регламент һәм Россия Федерациясе законнары таләпләренә җавап бирергә тиеш.

Дәүләт экспертизасы һәм бәя кую идарәсе белгечләре өстәмә рәвештә мөрәжәгать итүчедән өстәмә рәвештә аларны хисаплау өчен смета нормалары билгеләнмәгән сарыфларның смета документациясендә каралган исәп-хисап нигезлүүләр, яисә проект документациясендә каралган конструктив, технологик һәм башка карарларны, шулай ук эшләр башкару зарурлыгын раслый торган, чыгымнары смета документациясенә кертелгән инженерия эзләнүләре материалларын соратып алырга хокуклы. Күрсәтелгән нигезлүүләр һәм материаллар мөрәжәгать итүче тарафыннан тиешле гарызнамә алынган датадан соң 10 көнлек чорда тапшырыла. Мөрәжәгать итүчеләрдән бүтән белешмәләргә һәм документларны тапшыруны таләп итү рәхсәт ителми.

Әгәр мөрәжәгать итүче тапшырган документларда документларның асылы буенча каралмаса тиешлеген тануга нигез булып торучы, ләкин бетереп була

торган житешсезлекләр ачыкланса, документация кабул итү бүлеге хезмәткәре документларның тулы булмавы турында хат жибәрә һәм мондый житешсезлекләрне бетерү өчен 30 эш көнненән артмаган чор билгели.

Документлар жыелмасы (житешсезлекләрне бетергәннән соң) законнардагы таләпләргә җавап биргән очракта, теркәлгән гариза дәүләт хезмәте бәясен ачыклау өчен җаваплы хезмәткәргә тапшырыла.

Шушы пунктта билгеләнә торган процедуралар гариза килгәннән соң өч эш көне эчендә гамәлгә ашырыла.

Процедураларның нәтижәсе: гаризаны бәя ачыклау өчен тапшыру, яисә мөрәжәгать итүчегә документларның тулы булмавы турында хат жибәрү.

3.5. ВЭМХ системасы ярдәмендә электрон рәвештә белешмәләр бирү турында гарызнамәләр жибәрү һәм сорала торган документларны (белешмәләрне) алу.

3.5.1. Техник хезмәт белгече Ведомствоара электрон хезмәттәшлек системасы ярдәмендә электрон рәвештә түбәндәгечә рәсми мөрәжәгатьләр жибәрә:

Федераль салым хезмәтенә Татарстан Республикасы буенча идарәсенә Юридик затларның бердәм дәүләт реестрыннан яисә Шәхси эшкуарларның бердәм юридик реестрыннан белешмәләр бирү турында;

Дәүләт теркәве, кадастр һәм картография буенча федераль хезмәтнең Татарстан Республикасы буенча идарәсенә Күчмәс мөлкәтнең бердәм дәүләт реестрыннан белешмәләр бирү турында.

Өлеге пунктта билгеләнә торган процедуралар гариза кергән көндә башкарыла.

Процедураларның нәтижәсе: белешмәләр бирү турында рәсми мөрәжәгатьләр.

3.5.2. Ведомствоара хезмәттәшлек органнары белгечләре шушы Регламентның 3.5.1 пунктында күрсәтелгән, ведомствоара электрон хезмәттәшлек системасы аша килгән гарызнамәләр нигезендә соралучы белешмәләрне (документларны) билгеләнгән чорда бирә.

Процедураларның нәтижәсе: Дәүләт экспертизасы һәм бәя кую идарәсенә жибәрелгән, гарызнамәләргә җавап нәтижәсе булып торучы белешмәләр (документлар), яисә аларны бирүдән баш тарту турында хәбәрләмә.

3.6. Дәүләт хезмәтен күрсәтү бәясен ачыклау һәм мөрәжәгать итүчегә дәүләт хезмәтен күрсәтү өчен килешү проектын жибәрү.

3.6.1. Техник хезмәт белгече шушы Регламентның 2.9 пункты нигезендә дәүләт хезмәтен күрсәтү буенча түләү күләменә исәпләмә эзерли.

Дәүләт хезмәтен күрсәтү буенча түләүнең рәсми исәпләмәсе килешү проектын эзерләү өчен җаваплы булган бүлек хезмәткәренә жибәрелә.

Бүлек белгече дәүләт хезмәте күрсәтүгә килешү проекты эзерли, мондый килешүгә номер суга, датасын терки, аны дәүләт хезмәте күрсәтүгә килешүләр реестрында теркәүгә ала.

Теркәүгә алынган килешү проекты дәүләт хезмәтенә түләү өчен счет формалаштыру буенча бухгалтерлык исәбе бүлегенә тапшырыла.

Бухгалтерлык исәбе бүлегенә җаваплы белгече дәүләт хезмәте өчен түләүгә счет язып бирә. Рәсмиләштерелгән килешү проекты һәм дәүләт хезмәте өчен түләү счеты имза кую өчен бухгалтер тарафыннан Дәүләт экспертизасы һәм бәя кую идарәсе башлыгына яисә вәкаләтле затка тапшырыла.

Дәүләт экспертизасы һәм бәя кую идарәсе башлыгы тарафыннан имзаланган килешү проекты һәм счет техник хезмәтнең жаваплы белгеченә тапшырыла. Бүлек белгече кул кую өчен килешү проекты һәм дәүләт хезмәте күрсәтүгә түләү өчен счет нөсхэләрен мөрәжәгать итүчегә (яки, әлеге Регламентта каралган очрақларда, мөрәжәгать итүчегә һәм түләүчегә) тапшыра (почта аша жибәрә). Мөрәжәгать итүче (яисә әлеге Регламентта каралган очрақларда, мөрәжәгать итүче һәм түләүче) килешү проектын кулга алганда килешүләр бирү журналындагы дата билгесе белән үз имзасын куя.

Процедураларның нәтижәсе: мөрәжәгать итүчегә (яки, әлеге Регламентта каралган очрақларда, мөрәжәгать итүчегә һәм түләүчегә) исәп-хисап белән килешү проектын һәм түләү өчен счет тапшыру (жибәрү).

Шушы пунктта билгеләнә торган процедуралар дәүләт хезмәте күрсәтү турында гариза һәм документация алынганнан соң өч эш көне эчендә гамәлгә ашырыла.

3.7. Дәүләт экспертизасы һәм бәя кую идарәсе белән мөрәжәгать итүче арасында (йә, әлеге Регламентта каралган очрақларда, мөрәжәгать итүче һәм түләүче арасында) дәүләт хезмәте күрсәтүне башкаруга килешү төзү.

Мөрәжәгать итүчедән (яисә, әлеге Регламентта каралган очрақларда, түләүчедән) «Татарстан Республикасының төзелеш һәм архитектура буенча дәүләт экспертизасы һәм бәя кую идарәсе» дәүләт автоном учреждениесенә исәп-хисап сетына дәүләт хезмәте күрсәткән өчен түләү күчкәннән соң, мөрәжәгать итүче тарафыннан (яисә, әлеге Регламентта каралган очрақларда, мөрәжәгать итүче һәм түләүче тарафыннан) тиешенчә рәсмиләштергән килешүнең бер нөсхәсе кире кайтарылганнан соң проектларны алып бару бүлегә белгече экспертка карау өчен документларны карау мөмкинлеген ача.

Процедураларның нәтижәсе: документацияне карауга тапшыру.

Шушы пунктта билгеләнә торган процедуралар түләү күчкән вакыттан башлап бер эш көне эчендә гамәлгә ашырыла.

3.8. Дәүләт хезмәтен күрсәтү.

Эксперт-башкаручы документациягә анализ ясый һәм смета нормативларының федераль реестрына кертелгән смета нормативларына, проект документациясендә каралган эшләрнең физик күләменә, конструктив, оештыру-технологик һәм башка карарларга туры килү-килмәвен билгеләү максатларында смета документациясендә булган исәпләмәләрне бәяли.

Конструктив карар бәясе нормативын смета нормативларының федераль реестрына кертү өчен смета документациясендәге исәпләмәләрне бәяләү аларның смета нормативларының федераль реестрына кертелгән бүтән смета нормативларына (шул исәптән элементлы смета нормаларына) туры килү-килмәвен билгеләү максатларында гамәлгә ашырыла.

Дәүләт хезмәтен күрсәткәндә смета документациясенә үзгәрешләр кертү килешүдә каралган чорларда һәм тәртиптә гамәлгә ашырылырга мөмкин.

Әгәр дәүләт хезмәтен күрсәткәндә тапшырылган исәпләмәләрнең төгәл яисә төгәл булмавы турында йомгак ясарга мөмкинлек бирми торган житешсезлекләр (белешмәләрнең, тасвирламаларның, исәпләмәләрнең, сызымнарның, схемаларның һ.б. булмавы яисә тулы булмавы) ачыкланса, өч эш көне эчендә мөрәжәгать итүчегә

ачыкланган житешсезлекләр турында хәбәрләмә жибәрелә һәм, зарурлык булганда, аларны бетерү чоры билгеләнә. Эксперт-башкаручы кисәтүләренә җавап һәр кисәтү пункты буенча язмача рәвештә әлегә Регламентның 4 нче кушымтасында күрсәтелгән рәвештә тапшырылырга тиеш, шулай ук электрон рәвештә төзәтелгән смета документациясе дә тапшырыла.

Эксперт-башкаручы смета бәясен ачыклауның төгәл яисә төгәл булмавына карата нәтижә ясый һәм моның өчен шәхсэн җаваплы була, дәүләт хезмәтен күрсәтү нәтижәләренә карап, бәяләмә унай (төгәл булуы турында) яисә тискәре (төгәл булмавы турында) булырга мөмкин.

Эксперт-башкаручы капитал төзелеш объектын төзүнең, үзгәртеп коруның, капитал ремонтлауның, мәдәни мирас объектын саклау буенча эшләрнең смета бәясен билгеләүнең төгәл булмавы турында бәяләмә рәсмиләштерә, әгәр:

а) ачыкланган житешсезлекләрне смета бәясен тикшерү процессында бетерү мөмкин булмаса яки мөрәжәгать итүче аларны билгеләнгән срокта бетермәсә;

б) смета документларындагы исәп-хисаплар расланган смета нормативларына туры килми, алар турында белешмәләр смета нормативларының федераль реестрына кертелгән;

в) смета документациясендә проект документациясендә кабул ителгән эшләрнең, конструктив, оештыру-технологик һәм башка чишелешләрнең исәпләмәләрдә кулланылган физик күләмнәренә дәрәҗә һәм (яки) нигезле булмавына бәйлә хаталар ачыкланса.

Эксперт-башкаручы бәяләмә эзерли, бәяләмәне вакытында рәсмиләштергән өчен җавап бирә, аны, алга таба рәсмиләштерүгә тапшыру өчен, бәяләмәләр бирү бүлегә белгеченә жибәрә.

Дәүләт хезмәтен күрсәтү нәтижәсе эксперт-башкаручы тарафыннан Россия Төзелеш министрлыгының 2017 елның 29 мартындагы 655/пр номерлы боерыгы нигезендәгә рәвеш буенча бәяләмә рәвешендә рәсмиләштерелә.

Процедураларның нәтижәсе: раслау өчен эзерләнгән бәяләмә проекты.

Шушы пунктта билгеләнә торган процедуралар аннан алдагы процедуралар тәмамлангач егерме эш көне дәвамында башкарыла.

3.9. Дәүләт хезмәтенә нәтижәләре һәм мөрәжәгать итүчегә бәяләмә бирү.

3.9.1. Бәяләмәләр бирү бүлегә белгече бәяләмәне раслау өчен Дәүләт экспертизасы һәм бәя кую идарәсе башлыгына яисә аның вәкаләтле затына жибәрә.

Процедуралар нәтижәсе: расланган бәяләмә.

Шушы пунктта билгеләнә торган процедуралар эксперт-башкаручы тарафыннан бәяләмә проекты эзерләнгәннән соң бер эш көне эчендә гамәлгә ашырыла.

3.9.2. Бәяләмәләр бирү бүлегә белгече бәяләмәләренә теркәүгә алуны һәм бирүне гамәлгә ашыра.

Бәяләмә мөрәжәгать итүчегә электрон документ рәвешендә жибәрелә, гаризада кәгазь рәвешендә бәяләмә бирү турында күрсәтелгән очракта, кәгазь документ рәвешендәгә бәяләмә бирелә.

Килешүдә каралган очракларда мөрәжәгать итүчегә электрон документ рәвешендәгә бәяләмәдән тыш шулай ук кәгазь документ рәвешендә бәяләмә дә бирелергә (жибәрелергә) мөмкин.

Кәгазь документ рәвешендәге унай бәяләмә дүрт нөсхәдә бирелә (жибәрелә), тискәресе, – бер нөсхәдә.

Бәяләмә белән берлектә мөрәжәгать итүчегә кәгазь рәвешендә тапшырылган документация тапшырыла.

Бәяләмәне алу өчен Мөрәжәгать итүче Дәүләт экспертизасы һәм бәя кую идарәсенә шәхесен таныклаучы документны, Мөрәжәгать итүченең вәкиле юридик затның законлы вәкиле тарафыннан таныкланган ышанычнамәне һәм шәхесен таныклаучы документны күрсәтергә тиеш.

Шушы пунктта билгеләнә торган процедуралар бәяләмә Дәүләт экспертизасы һәм бәя кую идарәсе башлыгы тарафыннан расланган вакыттан алып бер эш көне эчендә гамәлгә ашырыла.

Процедураларның нәтижәсе: мөрәжәгать итүчегә теркәлгән бәяләмәне бирү.

3.9.3. Бәяләмәне югалткан очракта мөрәжәгать итүче аның дубликатын алу хокукына ия. Бәяләмә дубликаты, түләү алмыйча, мөрәжәгать итүченең язмача рәвештәге мөрәжәгәте Дәүләт экспертизасы һәм бәя кую идарәсе тарафыннан алынганнан соң 10 көн дәвамында бирелә.

3.10. Дәүләт хезмәте күпфункцияле үзәкләрдә, күпфункцияле үзәкләрнең читтән торып эшләү урыннарында күрсәтелми.

3.11. Бәяләмәне үзгәртеп рәсмиләштерү элегрәк бирелгән бәяләмәдә жибәрелгән техник хаталарны бетерүгә бәйле рәвештә гамәлгә ашырыла.

Бәяләмәне үзгәртеп рәсмиләштерү теркәлгән гариза нигезендә гамәлгә ашырыла, анысы ирекле рәвештә (5 нче кушымтадагы үрнәктә), төзәтелергә тиешле хаталарны күрсәтеп тапшырыла. Гаризага дәүләт хезмәтен күрсәтүнең нәтижәсе буларак бирелгән, техник хатасы булган бәяләмәләрнең нөсхәләре һәм мөрәжәгать итүченең техник заказчы (төзүче) исемненән эш йөртү вәкаләтләрен раслый торган документ теркәлә.

3.11.1. Дәүләт экспертизасы һәм бәя кую идарәсе белгече:

техник хатаны төзәтү турында гаризаны кабул итү һәм терки;

гариза Дәүләт экспертизасы һәм бәя кую идарәсе башлыгы тарафыннан каралганнан соң, башлык бәяләмәгә үзгәрешләр кертү яисә үзгәрешләр кертүдән баш тарту турында жавап эзерләү турындагы резолюция имзали, башкару өчен жаваплы белгеч билгели.

Өлеге пунктта билгеләнә торган процедуралар гариза алынган вакыттан алып бер эш көне эчендә гамәлгә ашырыла.

Процедураның нәтижәсе: техник хатаны төзәтү турында кабул ителгән, теркәлгән, башкару өчен жаваплы белгечкә тапшырылган гариза.

3.11.2. Жаваплы белгеч:

Дәүләт экспертизасы һәм бәя кую идарәсе башлыгының бәяләмәгә үзгәрешләр кертү турында яисә үзгәрешләр кертүдән баш тарту турында боерык проектын эзерли;

Дәүләт экспертизасы һәм бәя кую идарәсе башлыгының боерык проектын килештерү өчен Дәүләт экспертизасы һәм бәя кую идарәсе башлыгына (ул булмаганда аның тарафыннан вәкаләт бирелгән затка) жибәрә.

Өлеге пунктта билгеләнә торган процедуралар гариза бүлеккә жибәрелгән

вакыттан башлап бер эш көне эчендә гамәлгә ашырыла.

Процедураларның нәтижәсе: Дәүләт экспертизасы һәм бәя кую идарәсе директорына килештерү өчен юнәлдерелгән боерык проекты.

3.11.3. Дәүләт экспертизасы һәм бәя кую идарәсе башлыгы (ул булмаганда – аның тарафыннан вәкаләт бирелгән зат) бәяләмәне үзгәртеп рәсмиләштерү турында яисә бәяләмәгә үзгәрешләр кертүдән баш тарту турында боерыкны раслый. Кул куелган боерык җаваплы белгечкә жибәрелә.

Әлеге пункт белән билгеләнә торган процедура проектны раслауга алынган көнне гамәлгә ашырыла.

Процедураның нәтижәсе: бәяләмәне үзгәртеп рәсмиләштерү турында яисә бәяләмәгә үзгәрешләр кертүдән баш тарту турында карар.

Бәяләмәгә үзгәрешләр кертү турында карар кабул ителгән очракта, белгеч мөрәжәгать итүчегә, техник хатаны төзәтү турында гаризада яисә дәүләт хезмәте күрсәтү турында гаризада күрсәтелгән элементә ысулыннан файдаланып, бәяләмәнең эзер булуы турында хәбәр итә һәм мөрәжәгать итүченең теләгенә карап:

әгәр дә мөрәжәгать итүче шәхсэн үзе алу теләген белдергән булса, үзгәртеп рәсмиләштерелгән бәяләмәне тапшыру датасын һәм вакытын хәбәр итә.

Шушы пунктта билгеләнә торган процедуралар беренче бәяләмәгә үзгәрешләр кертелгән көнне гамәлгә ашырыла.

Процедураларның нәтижәсе: мөрәжәгать итүче белән бәяләмәне алу ысулын килештерү.

Үзгәрешләр кертүдән баш тарткан очракта, мөрәжәгать итүчегә язмача җавап бирелә.

3.11.4. Мөрәжәгать итүчегә техник хатасы төзәтелгән дәүләт хезмәте нәтижәсен тапшыру.

Җаваплы белгеч, мөрәжәгать итүченең ихтыярына карап, бәяләмәне яисә бәяләмәгә үзгәрешләр кертүдән баш тарту турында җавапны тапшыра (жибәрә).

Әлеге пункт белән билгеләнә торган процедура мөрәжәгать итүчедән жибәрелгән хата турында гариза алынганнан соң биш эш көне эчендә гамәлгә ашырыла.

Процедураның нәтижәсе: мөрәжәгать итүчегә бирелгән, техник хатасы төзәтелгән дәүләт экспертизасы бәяләмәсе.

4. Дәүләт хезмәте күрсәтүне тикшерүдә тоту тәртибе һәм рәвешләре

4.1. Дәүләт экспертизасы һәм бәя кую идарәсе вазыйфай затлары тарафыннан шушы Регламентның нигезләмәләре һәм дәүләт хезмәтен күрсәтүгә таләпләр билгели торган бүтән норматив хокукый актларның үтәлүен һәм башкарылуын, шулай ук алар тарафыннан карарлар кабул итүне ағымдагы тикшереп тору эше тиешле административ процедураны башкару өчен җаваплы булган зат тарафыннан гамәлгә ашырыла.

4.2. Ағымдагы тикшереп тору Дәүләт экспертизасы һәм бәя кую идарәсе вазыйфай затларның шушы Регламенттагы һәм дәүләт хезмәтен күрсәтүгә таләпләр билгели торган бүтән норматив хокукый актлардагы нигезләмәләрне үтәвенә һәм

башкаруына тикшерүлөр уздыру юлы белән гамәлгә ашырыла.

Агымдагы тикшереп тору даими нигездә гамәлгә ашырыла.

4.3. Дәүләт хезмәте күрсәтүнең тулы һәм сыйфатлы булу-булмавын тикшереп тору, гариза тапшыручыларның хокуклары бозылуны ачыклау һәм бетерү, карарлар кабул итү һәм мөрәжәгать итүчеләрнең Дәүләт экспертизасы һәм бәя кую идарәсе вазыйфай затларының карарларына, гамәлләренә (гамәл кылмавына) шикаять белдерелгән мөрәжәгатьләренә җаваплар эзерләү.

4.4. Дәүләт экспертизасы һәм бәя кую идарәсе актлары нигезендә дәүләт хезмәтен күрсәтүнең тулы һәм сыйфатлы булу-булмавына тикшерүлөр уздырыла.

Тикшерүлөр планлы (Дәүләт экспертизасы һәм бәя кую идарәсенен яртыеллык яисә еллык эш планнары нигезендә гамәлгә ашырыла торган) һәм планнан тыш булырга мөмкин.

4.5. Дәүләт хезмәте күрсәтүнең тулы һәм сыйфатлы булу-булмавын планнан тыш тикшерү турында карар түбәндәге очрақларда кабул ителә:

4.5.1. әлеге Регламентның һәм дәүләт хезмәте күрсәтүгә таләпләр билгели торган норматив хокукый актларның таләпләре бозылуның элек ачыкланган очрақларын юкка чыгаруны тикшерүгә бәйле рәвештә;

4.5.2. физик һәм юридик затлар дәүләт хезмәтен күрсәтүдә катнашучы Дәүләт экспертизасы һәм бәя кую идарәсе вазыйфай затларының гамәлләре (гамәл кылмавы) аркасында үзләренә хокуклары һәм законлы мәнфәгатьләре бозылуга бәйле шикаятьләр белән мөрәжәгать иткәндә.

4.6. Дәүләт хезмәте күрсәтүнең тулы һәм сыйфатлы булу-булмавын тикшерү нәтижәләре акт белән рәсмиләштерелә, анда ачыкланган житешсезлекләр һәм аларны юкка чыгару буенча тәкъдимнәр теркәлә.

4.7. Тикшереп тору нәтижәләре буенча мөрәжәгать итүчеләрнең хокуклары бозылу очрақлары ачыкланганда, гаепле затлар Россия Федерациясе законнары нигезендә җаваплылыкка тартыла.

4.8. Гражданның, аларның берләшмәләре һәм оешмалары тарафыннан дәүләт хезмәте күрсәтелүне контрольлектә тоту дәүләт хезмәте күрсәтелгәндә Дәүләт экспертизасы һәм бәя кую идарәсе эшчәнлегенә ачык булуы, дәүләт хезмәтен күрсәтү тәртибе турында тулы, актуаль һәм төгәл мәгълүмат алу һәм дәүләт хезмәтен күрсәтү процессында мөрәжәгатьләренә (шикаятьләренә) судка кадәр тәртиптә карап тикшерү мөмкинлегенә аша гамәлгә ашырыла.

5. Дәүләт экспертизасы һәм бәя кую идарәсе, шулай ук вазыйфай затларның карарларына һәм гамәлләренә судка кадәр (судтан тыш) шикаять белдерү тәртибе

5.1. Дәүләт хезмәтен алучылар дәүләт хезмәте күрсәтүдә катнашучы Дәүләт экспертизасы һәм бәя кую идарәсе вазыйфай затларының (хезмәткәрләренә) гамәлләренә (гамәл кылмавына) судка кадәр тәртиптә Дәүләт экспертизасы һәм бәя кую идарәсе җитәкчесенә шикаять белдерергә хокуклы.

Дәүләт экспертизасы һәм бәя кую идарәсе җитәкчесе карарларына һәм гамәлләренә (гамәл кылмавына) шикаятьләр хезмәт күрсәтелүгә бәйле рәвештә

Министрлыкка тапшырыла, дәүләт хезмәте күрсәтелүгә бәйле рәвештә министр карарларына һәм гамәлләренә (гамәл кылмавына) шикаятьләр Татарстан Республикасы Министрлар Кабинетына яки монополиягә каршы органга бирелә.»;

5.2. Мөрәжәгать итүче, шул исәптән түбәндәге очракларда да, шикаять белән мөрәжәгать итә ала:

1) дәүләт хезмәте күрсәтү турында гаризаны теркәү чоры бозылганда;

2) дәүләт хезмәте күрсәтү чоры бозылганда;

3) мөрәжәгать итүчедән Россия Федерациясе норматив хокукый актларында, Татарстан Республикасы норматив хокукый актларында дәүләт хезмәте күрсәтү өчен тапшырылуы яки гамәлгә ашырылуы каралмаган документларны яки мәгълүматларны тапшыру яисә гамәлләр башкару таләп ителгәндә;

4) дәүләт хезмәте күрсәтү буенча тапшырылырга тиешле, Россия Федерациясе норматив хокукый актларында, Татарстан Республикасы норматив хокукый актларында каралган документларны мөрәжәгать итүчедән кабул итеп алудан баш тартканда;

5) дәүләт хезмәте күрсәтүдән баш тартканда, әгәр федераль законнарда һәм алар нигезендә кабул ителгән Россия Федерациясенә бүтән норматив хокукый актларында, Татарстан Республикасы законнарында һәм башка норматив хокукый актларында баш тарту нигезләре каралмаган булса;

6) дәүләт хезмәте күрсәтелгәндә мөрәжәгать итүчедән Россия Федерациясе норматив хокукый актларында, Татарстан Республикасы норматив хокукый актларында каралмаган түләү таләп ителгәндә;

7) дәүләт хезмәте күрсәтүче орган, дәүләт хезмәте күрсәтүче органдагы вазыйфаи зат дәүләт хезмәте күрсәтү нәтижәсендә тапшырылган документларда жибәрелгән хаталарны һәм ялгышларны төзәтүдән баш тарткан очракта яисә мондый төзәтүләрнең билгеләнгән вакыты бозылганда;

8) дәүләт хезмәте күрсәтү нәтижәләре буенча документларны бирү срогы яисә тәртибе бозылганда;

9) дәүләт хезмәте күрсәтүне туктатып торганда, әгәр федераль законнарда һәм алар нигезендә кабул ителгән Россия Федерациясенә башка норматив хокукый актларында, Татарстан Республикасы законнарында һәм норматив хокукый актларында туктатып торы өчен нигезләр каралмаган булса;

10) дәүләт хезмәте күрсәтелгәндә дәүләт хезмәтен күрсәтү өчен кирәкле документларны кабул итүдән яки дәүләт хезмәте күрсәтүдән беренче мәртәбә баш тартканда, 2010 елның 27 июлендәге 210-ФЗ номерлы федераль законның 7 статьясының 1 өлешендәге 4 пунктында каралганнардан тыш, булмавы һәм (яки) дәрәжә булмавы турында күрсәтелмәгән документларны яки мәгълүматны таләп иткәндә.

5.3. Шикаять кәгазьдә язмача яки электрон рәвештә тапшырыла.

Шикаять почта буенча, КФҮ аша, «Интернет» мәгълүмат-телекоммуникация челтәреннән файдаланып, Министрлыкның рәсми сайты (<http://minstroy.tatarstan.ru/>), Дәүләт экспертизасы һәм бәя кую идарәсенә рәсми сайты (<http://gosekspertiza.tatarstan.ru/>), Татарстан Республикасы Дәүләт һәм муниципаль хезмәтләр порталы (<http://uslugi.tatar.ru/>), Дәүләт һәм муниципаль хезмәтләрнең

(функцияларнең) бердәм порталы (<http://www.gosuslugi.ru/>) аша жибәрелергә, шулай ук мөрәжәгать итүчене шәхсән кабул иткәндә кабул итеп алынырга мөмкин.

5.4. Шикаятне карау чоры – аны теркәүгә алганнан соң унбиш эш көне эчендә һәм дәүләт хезмәте күрсәтүче органның, дәүләт хезмәте күрсәтүче органдагы вазыйфай затның мөрәжәгать итүчедән документларны кабул итүдән баш тартуына яисә жибәрелгән басма хаталарын һәм хаталарны төзәтүдән баш тартуына шикаят белдерелгәндә яисә мондый төзәтмәләр кертүнең билгеләнгән вакыты бозылган очракта, – аны теркәүгә алганнан соңгы биш эш көне эчендә.

5.5. Шикаяттә түбәндәгеләр булырга тиеш:

1) карарларына һәм гамәлләренә (гамәл кылмавына) шикаят белдерелә торган дәүләт хезмәте күрсәтүче органның, дәүләт хезмәте күрсәтүче органдагы вазыйфай затның яисә граждан хезмәткәренең исеме;

2) мөрәжәгать итүче – физик затның фамилиясе, исеме, атасының исеме (булган очракта), яшәгән урыны турында белешмәләр, мөрәжәгать итүче – юридик затның атамасы, урнашкан урыны турында белешмәләр, шулай ук элементә өчен телефон номеры (номерлары), электрон почта адресы (адреслары) (булган очракта) һәм мөрәжәгать итүчегә җавап жибәрелергә мөмкин булган почта адресы;

3) дәүләт хезмәте күрсәтүче органның, дәүләт хезмәте күрсәтүче органдагы вазыйфай затның яисә дәүләт хезмәткәренең шикаят белдерелгән карарлары һәм гамәлләре (гамәл кылмавы) турында мәгълүматлар;

4) мөрәжәгать итүченең дәүләт хезмәте күрсәтүче органның, дәүләт хезмәте күрсәтүче органдагы вазыйфай затның яисә дәүләт хезмәткәренең карарлары һәм гамәлләре (гамәл кылмавы) белән ризалашмавын нигезләүче дәлиләр.

5.6 Мөрәжәгать итүче тарафыннан мөрәжәгать итүченең дәлилләрен раслый торган документлар (булган очракта) яки аларның күчермәләре тапшырылырга мөмкин.

5.7. Шикаятне карау нәтижәләре буенча түбәндәге карарларның берсе кабул ителә:

1) шикаят канәгатьләндерелә, шул исәптән кабул ителгән карарны гамәлдән чыгару, дәүләт хезмәте күрсәтү нәтижәсендә бирелгән документларда жибәрелгән хаталарны һәм ялгышларны төзәтү, мөрәжәгать итүчегә Россия Федерациясе норматив хокукый актларында, Татарстан Республикасы норматив хокукый актларында алынуы каралмаган түләүләрне кайтарып бирү рәвешендә;

2) шикаятне канәгатьләндерүдән баш тартыла.

Әлеге пунктта күрсәтелгән карар кабул ителгән көннән соң бер көн узганчы мөрәжәгать итүчегә язмача яисә, аның ихтыяры буенча, электрон рәвештә шикаятне карап тикшерү нәтижәләре турында нигезләнгән хат жибәрелә.

5.7.1. Шикаят канәгатьләндерелергә тиеш дип танылган очракта, җавапта мөрәжәгать итүчегә дәүләт хезмәтен күрсәткәндә ачыкланган житешсезлекләргә кичекмәстән юк итү максатларында Министрлыкта гамәлгә ашырыла торган гамәлләр турында мәгълүмат бирелә, шулай ук китерелгән уңайсызлыklar өчен гафу үтенелә һәм дәүләт хезмәтеннән файдалану максатларында алга таба мөрәжәгать итүче эшләргә тиешле гамәлләр турында мәгълүмат күрсәтелә.

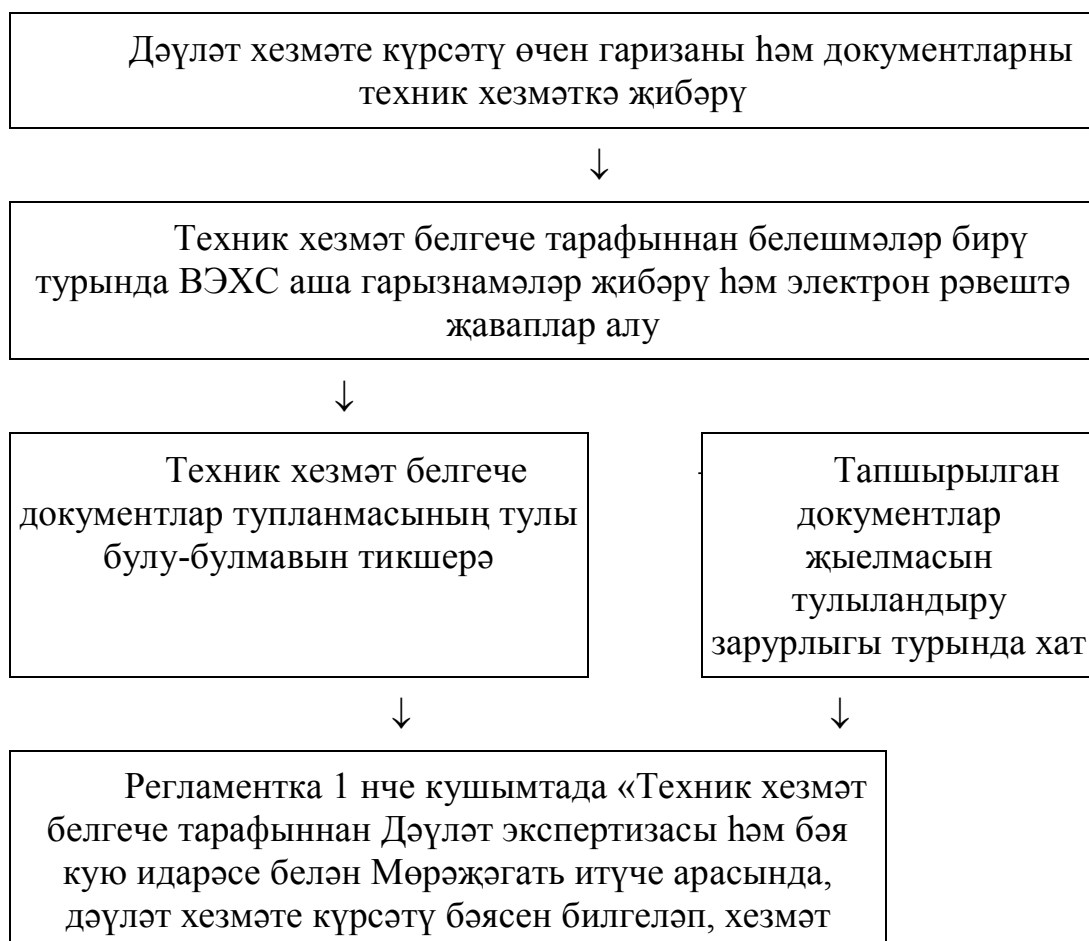
5.7.2. Шикаят канәгатьләндерергә тиешле түгел дип танылган очракта,

Мөрәжәгать итүчегә жавапта кабул ителгән карарның сәбәпләре турында нигезле аңлатмалар, шулай ук кабул ителгән карарга шикаять белдерү тәртибе турында мәгълүмат күрсәтелә.

5.8. Шикаятьне карау барышында яисә нәтижәсендә административ хокук бозу яки жинаять кылу билгеләре ачыкланган очракта, шикаятьләрне карауга вәкаләтле вазыйфай зат, хезмәткәр булган материалларны прокуратура органнарына кичекмәстән жиберә.

Финанслануу Россия Федерациясе бюджет системасы бюджетлары акчасын, Россия Федерациясе, Россия Федерациясе субъектлары, муниципаль берәмлекләр тарафыннан төзелгән юридик затлар, устав (жыелма) капиталларында Россия Федерациясенен, Россия Федерациясе субъектларының, муниципаль берәмлекләрнен өлөшө 50 проценттан артык булган юридик затлар акчасын жәлеп итеп гамәлгә ашырылуучы капитал төзелеш объектларын төзүнөң, үзгәртеп коруның, капитал ремонтлауның, Россия Федерациясе халыкларының мәдәни мирас объекттын (тарихи һәм мәдәни ядкәрләрен) саклау буенча эшләрнен смета бәясен билгеләүнен төгәл булу-булмавына тикшерү уздыру буенча дәүләт хезмәте күрсәтүнен административ регламентына 1 нче кушымта

ДӘҮЛӘТ ХЕЗМӘТЕ КҮРСӘТҮ БУЕНЧА БЛОК-СХЕМА



күрсэтүгэ килешү проектын эзерлэү, килешүне Мөрөжэгаты итүчегэ жибэрү» дигэн юлында «(яисэ, элге Регламентта каралган очрактарда, мөрөжэгаты итүчегэ һәм түлөчегэ)» сүзлэрен өстөргэ;



Дөүлэт экспертизасы һәм бая кую идарәсенен экспертиза хезмәте экспертлары тарафыннан дөүлэт хезмәтен күрсөтү



Баяләмәләр бирү бүлгеге белгече тарафыннан уңай (тискәре) баяләмәне теркәүгә алу һәм бирү

Финанслануы Россия Федерациясе бюджет системасы бюджетлары акчасын, Россия Федерациясе, Россия Федерациясе субъектлары, муниципаль берәмлекләр тарафыннан төзелгән юридик затлар, устав (жыелма) капиталларында Россия Федерациясенен, Россия Федерациясе субъектларының, муниципаль берәмлекләрнең өлеше 50 проценттан артык булган юридик затлар акчасын жәлеп итеп гамәлгә ашырылуы капитал төзелеш объектларын төзүнең, үзгәртеп коруның, капитал ремонтлауның, Россия Федерациясе халыкларының мәдәни мирас объекттын (тарихи һәм мәдәни ядкәрләрен) саклау буенча эшләрнең смета бәясен билгеләүнең төгәл булу-булмавына тикшерү уздыру буенча дәүләт хезмәте күрсәтүнең административ регламентына 2 нче кушымта

Үрнәк

Түләүле хезмәтләр күрсәтү килешүе

Казан шәһәре _____

«Татарстан Республикасының Төзелеш һәм архитектура буенча дәүләт экспертизасы һәм бәя кую идарәсе» дәүләт автоном учреждениесе («ТР Төзелеш һәм архитектура буенча дәүләт экспертизасы һәм бәя кую идарәсе» ДАУ), алга таба «Башкаручы» дип исемләнеп, _____ нигезендә гамәл кылуы _____ йөзендә, бер яктан, һәм _____ нигезендә гамәл кылуы _____ йөзендә, алга таба «Заказчы» дип исемләнеп, икенче яктан, алга таба «Яклар» дип исемләнеп, әлеге килешүне төзеделәр, түбәндәгеләр хакында:

1. Килешүнең предметы

1.1. Әлеге килешү шартлары буенча башкаручы заказчы гаризасы буенча капитал төзелеш объектның смета бәясен дәрәс итеп билгеләүне тикшерү үткәргә тиеш: _____ (алга таба – хезмәтләр, смета бәясен тикшерү), ә заказ бирүче хезмәтләрне кабул итәргә һәм түләргә тиеш.

1.2. Смета бәясенен билгеләүнең төгәл булуын тикшерү нәтижәсе булып

Башкаручының капитал төзелеш объектын төзү, үзгәртеп кору, капитал ремонтлау, Россия Федерациясе халыкларының мәдәни мирас объектларын (тарихи һәм мәдәни ядкәрләрен) саклау буенча эшләрнең смета бәясен билгеләүнең дәрәс булуы (уңай бәяләмә) яки дәрәс булмавы (тискәре бәяләмә) турында бәяләмәсе тора.

1.3. Заказчы тикшерү уздыру өчен тапшырыла торган, Россия Федерациясе Хөкүмәтенең 2009 елның 18 маендагы 427 номерлы карары белән расланган Финанслануы Россия Федерациясе бюджет системасы бюджетларыннан акчалар, Россия Федерациясе, Россия Федерациясе субъектлары, муниципаль берәмлекләр тарафыннан төзелгән юридик затлар, устав (жыелма) капиталларында Россия Федерациясенә, Россия Федерациясе субъектларының, муниципаль берәмлекләрнең өлеше 50 проценттан артык булган юридик затлар акчасын жәлеп итеп гамәлгә ашырыла торган капитал төзелеш объектларын төзүнең, үзгәртеп коруның, капитал ремонтлауның, Россия Федерациясе халыкларының мәдәни мирас объектларын (тарихи һәм мәдәни ядкәрләрен) саклау буенча эшләрнең смета бәясен билгеләүнең төгәл булу-булмавына тикшерү уздыру турында нигезләмәнең (алга таба – Нигезләмә) 4 пункттындагы «б (1)», «б (3)» пунктчаларында каралган документациянең капитал төзелеш объектларына карата башкарылуын гарантияли һәм раслай.

2. Хезмәтләрнең бәясе һәм исәп-хисап ясау тәртибе

2.1. Хезмәтләрнең бәясе Нигезләмә нигезендә билгеләнә.

2.2. Шушы Килешүнең 1.1 пункты нигезендә хезмәтләр күрсәтелгән өчен Түләүче Башкаручыга _____ тәшкил итүче бәяне, шул исәптән 20% ставка буенча НДС - _____ түли.

2.3. Хезмәтләр өчен түләү хезмәтләр күрсәтү нәтижәсенә бәйсез рәвештә башкарыла.

2.4. Заказчы шушы килешү имзаланган вакыттан башлап биш эш көне эчендә хезмәтләр бәясенәң 100%ы күләмендә аванс түләү бурычын үз өстенә ала. Счет алдан түләү кертү нигезе булып тора. Башкаручы аванс суммасы килгән көннән башлап исәпләнә торган биш календарь көненнән соңга калмыйча Заказчыга күрсәтеләчәк хезмәтләр өчен счетка аванс түләве буенча счет-фактура бирә.

2.5. Счетны түләү көне булып акча чараларының Башкаручының исәп-хисап счётына килгән, банк өземтәсендә расланган көн санала.

2.6. Түләү Заказчының язмача күрсәтмәсе нигезендә акча чараларын өченче зат тарафыннан Башкаручының исәп-хисап счётына күчерү юлы белән башкарылырга мөмкин.

3. Хезмәт күрсәтү чоры

3.1. Башкаручының исәп-хисап счётына шушы килешүнең 2 бүлегендә күрсәтелгән аванс күчерелгәннән соң, Башкаручы 23 эш көне эчендә смета бәясен тикшерә һәм бәяләмә әзерли.

Смета бәясен тикшерү вакыты Заказчының язмача мөрәжәгәте нигезендә иң

күбе 30 эш көненә озайтылырга мөмкин.

3.2. Башкаручы килешү мөнәсәбәтләре билгеләнгән тәртиптә рәсмиләштерелгән һәм Нигезләмә һәм шушы килешүнең 2.5 пункты нигезендә Заказчы тарафыннан алдын түләү кертелгән көннән соңгы көндә хезмәт күрсәтүгә керешә.

3.3. Хезмәтләрне күрсәтү Яклар тарафыннан имзаланган, Башкаручы тарафыннан раслана торган рәвештәге (шушы килешүгә 1 нче кушымта) Күрсәтелгән хезмәтләрне кабул итү акты (алга таба – Акт) белән раслана.

Әгәр дә Заказчы Актка кул куюдан баш тартса, ул вакытта ул Башкаручыга Актны алган һәм Башкаручы тарафыннан хезмәт күрсәтелгән көннән соңгы биш календарь көне эчендә язмача баш тартуны тапшырырга бурычлы. Әгәр дә Заказчы тарафыннан Башкаручыга билгеләнгән вакытларда дәлилле баш тарту тапшырылмаса, Акт Заказчы тарафыннан имзаланган һәм хезмәт Башкаручы тарафыннан тулы күләмендә нинди дә булса ризасызлыктарсыз күрсәтелгән дип санала. Дәлилле баш тартуда әлеге килешүдә каралган бурычлар чиген уздырмый торган кисәтүләр булырга тиеш.

4. ЯКЛАРНЫҢ ХОКУКЛАРЫ ҺӘМ БУРЫЧЛАРЫ

4.1. Заказчының хокуклары:

4.1.1. Смета бәясен тикшерү барышы турында мәгълүмат алырга.

4.1.2. Башкаручыга Заказчының шәхси кабинетыннан файдаланып, электрон документлар рәвешендәге өстәмә документларны тапшыру.

Оператив рәвештә Башкаручы тарафыннан күрсәтелгән житешсезлекләрне бетерү өчен проект документларына үзгәрешләр кертү.

4.2. Заказчының бурычлары:

4.2.1. Рәсмиләштерелгән килешүне имзалау һәм Башкаручыга кайтару, әлеге килешү нигезендә хезмәтләр күрсәтү өчен түләү.

Хезмәт күрсәтелүнең нәтижәсенә бәйсез рәвештә, Акт буенча хезмәтне кабул итү, имзалау һәм уңай яисә тискәре бәяләмә рәсмиләштерелгән датадан соң биш календарь көне эчендә Башкаручыга Актны кайтарып бирү һәм счет-фактура алу.

4.2.2. Башкаручының сайтында Заказчының шәхси кабинетыннан файдаланып яисә «Дәүләти һәм муниципаль хезмәтләрнең (функцияләренә) бердәм порталы» федераль дәүләт мәгълүмат системасыннан файдаланып электрон документлар рәвешендә, яисә Россия Федерациясе законнарында билгеләнгән очрактарда, – кәгазьдә составы һәм эчтәлегә буенча гамәлдәге норматив хокукый актларның таләпләренә җавап бирү торган, смета бәясен тикшерү өчен зарури документацияне Башкаручыга тапшыру.

Тапшырылган документларның сыйфатлы һәм төгәл булуы өчен Заказчы җаваплы була.

4.2.3. Башкаручыга тикшерү өчен кирәкле булган, составы һәм эчтәлегә буенча норматив хокукый актлардагы таләпләргә җавап бирүче смета документациясен, төзү һәм монтажлау эшләренең күләмнәре исемлекләрен, җайланма, жиһаз һәм инвентарь буенча заказ спецификацияләрен һәм Нигезләмәдә каралган бүтән документларны тапшыру.

4.2.4. Башкаручы гарызнамәсе нигезендә аларны исәпләү өчен смета нормалары билгеләнмәгән, смета документациясендә каралган чыгымнар буенча өстәмә исәпләмә нигезләнүләрен, яисә проект документациясендә каралган конструктив, технологик һәм башка карарларны, шулай ук чыгымнары смета документациясенә кертелгән эшләрне башкаруның кирәклеген раслаучы инженерия эзләнүләре материалларын мондый гарызнамәне алганнан соң 10 көн эчендә тапшыру.

4.2.5. Әлеге Килешүнең 6.1 пунктында каралган тәртиптә смета документациясенә үзгәрешләр кертү, житешсезлекләренә бетерү.

4.3. Башкаручының хокуклары:

4.3.1. Әлеге килешү шартлары нигезендә хезмәтләр өчен түләүне таләп итү.

4.3.2. Дәүләт хакимияте органнарыннан, аларга буйсынучы оешмалардан смета бәясен тикшерү һәм Башкаручыга йөкләнгән вазыйфаларны үтәү өчен зарури материалларны сорату.

4.3.3. Заказчының ризалыгыннан башка смета бәясен тикшерү өчен бүтән дәүләти һәм (яисә) дәүләтнеке булмаган оешмаларны, шулай ук белгечләренә жәлеп итү.

4.3.4. Әлеге килешүнең 4.2.4 пунктында билгеләнгән чорда Заказчыдан аларны исәпләү өчен смета нормалары билгеләнмәгән, смета документациясендә каралган чыгымнар буенча өстәмә исәпләмә нигезләнүләрен, яисә проект документациясендә каралган конструктив, технологик һәм башка карарларны, шулай ук чыгымнары смета документациясенә кертелгән эшләрне башкаруның кирәклеген раслаучы инженерия эзләнүләре материалларын таләп итү.

4.3.5. Килешү буенча Заказчы үзенә вазыйфаларын бозганда, асылда, шушы Килешүнең 4.2.2, 4.2.3 пунктларында күрсәтелгән техник документация тапшырылмаганда, түләмәгәндә (шушы Килешүнең 2.2, 2.4 пунктлары), Башкаручыга килешүне үтәүгә каршы төшсә, шулай ук күрсәтелгән вазыйфаларның билгеләнгән вакытта үтәлмәгән ачыктан-ачык таныкый торган шартлар булганда хезмәт күрсәтүгә керешмәү, ә башланган хезмәтне туктату.

4.3.6. Смета бәясен тикшерүне алдан төгәлләргә.

4.4. Башкаручының бурычлары:

4.4.1. Смета бәясен килешүдә һәм норматив хокукий актларда билгеләнгән чорларда тикшерү.

4.4.2. Тапшырылган документларның саклануын тәмин итү, шулай ук проект чишелешләре хакында һәм смета бәясен тикшерүгә бәйле рәвештә Башкаручыга мәгълүм булган бүтән конфиденциаль мәгълүматны өченче затларга таратмау буенча чаралар күрү.

4.4.3. Заказчыга килешү рәсмиләштерелгәннән соң, смета бәясен тикшергәннән соң, хезмәт хакының тулы бәясен акт нигезендә бирергә: әлеге килешү унай яки тискәре бәяләмә.

4.4.4. Россия Федерациясе законнарында каралган чорларда Заказчыга счет-фактура рәсмиләштерү һәм бирү (жибәрү).

4.4.5. Эксперт бәяләмәсендә техник хата ачыкланган очракта биш көн эчендә әлеге хатаны төзәтү һәм Заказчыга төзәтелгән бәяләмәне тапшыру.

5. Килешүне өзү тәртибе

5.1. Әлеге килешү Заказчының гаризасы нигезендә вакытыннан алда (хезмәт күрсәтелгән чорда) таркатылырга мөмкин, шул ук вакытта гариза кергән вакытка күрсәтелгән хезмәтләрнең бәясе тотып калына. Әлеге килешүне туктатуга бәйле рәвештә Башкаручыга китерелгән югалтуларны Заказчы барча эш өчен билгеләнгән түләү күләме белән башкарылган эшкә түләнгән түләү өлеше арасындагы аерма чикләрендә түләрگә бурычлы.

5.2. Башкаручы бер яклы тәртиптә әлеге Килешүне үтәүдән судка мөрәжәгать итмичә баш тартырга хокуклы, түбәндәге очрақларда:

5.2.1. Заказчы шушы килешүнең 4.2.2, 4.2.3 пунктлары нигезендә документлар тапшыру вакытын уздырып жибәргән очрақта;

5.2.2. Заказчының түләү вакытын 30 (утыз) календарь көннән артыграк кичектергәндә;

5.2.3. Заказчы Башкаручыга белә торып төгәл булмаган һәм/яки тулы булмаган мәгълүматлар тапшырганда;

5.2.4. Башкаручы белән килештермичә Заказчы тарафыннан проект документациясенә үзгәрешләр кертелгәндә, бу исә законда билгеләнгән чорда хезмәтләр күрсәтүне тәмамлау мөмкинлеген юкка чыгара.

5.3. Шушы килешүнең 5.2 пунктында күрсәтелгән шартлар барлыкка килгәндә, Башкаручы килешүне өзүнең планлаштырылган датасына кадәр 10 эш көненнән соңга калмыйча Заказчыга таркату датасын күрсәтеп, шушы килешүне үтәүдән баш тарту (килешүне өзү) турында тиешле язмача хәбәрләмә жибәрә. Хәбәрдә күрсәтелгән датадан башлап Килешү өзәлгән булып санала.

5.4. Шушы килешүнең 5.2.1-5.2.4 пунктлары нигезендә әлеге килешү таркатылган очрақта Заказчы хезмәтләрнең тулы бәясен түләргә бурычлы.

6. Махсус шартлар

6.1. Әлеге килешүнең 4.2.2, 4.2.3 пунктларында күрсәтелгән документлар Заказчы тарафыннан тапшырылмаган очрақта, килешү әлеге килешүнең 4.2.2, 4.2.3 пунктларында күрсәтелгән документларның Заказчы тарафыннан тапшырылмаган көннәре белән документларны тапшыру датасы арасындагы көннәр исәбеннән артмаган чорга озынайтыла.

Смета бәясен тикшерү барышында Заказчы Башкаручының кушуы буенча һәм ул билгеләгән тәртиптә, чикләрдә һәм вакытларда смета документациясенә оператив рәвештә үзгәрешләр кертә һәм (яисә) житешсезлекләрне бетерә. Эксперт бәясе нигезендә Башкаручы мөстәкыйль рәвештә үзгәрешләрне оператив рәвештә кертү һәм (яисә) житешсезлекләрне бетерү һәм Заказчыга тиешле күрсәтмәләрне жибәрү мөмкинлегенә һәм зарурлыгы турында карар кабул итә.

6.2. Заказчы белән документлар һәм мәгълүматлар белән алмашыну Башкаручының рәсми сайтында Заказчының шәхси кабинетыннан файдаланып гамәлгә ашырыла, кәгазьдә жибәрелә торган килешү проектыннан һәм Акттан, счет-фактурадан кала.

6.3. Бәяләмә бирү көчәйтелгән санлы имза белән имзаланган электрон рәвештә, шулай ук, әгәр дә Заказчының гаризасында каралган булса, кәгазьдәге документ рәвешендә гамәлгә ашырыла. Уңай бәяләмә дүрт нөсхәдә бирелә. Тискәре бәяләмә бер нөсхәдә бирелә.

Билгеләнгән тәртиптә кәгазьдә рәсмиләштерелгән эксперт бәяләмәсен Башкаручы Заказчының вәкиленә түбәндәгеләр булган очракта кулга бирү хокукына ия:

вәкилдә шушы килешү буенча эксперт бәяләмәсен алуға ышанычнамә һәм аның шәхесен таныклый торган документ (паспорт).

6.4. Кәгазь рәвешендә тапшырылган документация Заказчыга смета бәясен тикшереп бетергәннән соң бәяләмә бирү датасыннан бер айдан соңга калмаган чорда кайтарып бирелә.

6.5. Бу килешү карата РФ Граждан кодексының 720 статьясындагы нигезләмәләр кулланылмый.

7. Килешүдән барлыкка килә торган бурычларны үтәмәгән яисә тиешенчә үтәмәгән өчен якларның җаваплылыгы, форс-мажор

7.1. Килешү буенча бурычларны үтәмәгән яисә тиешенчә үтәмәгән өчен, шул исәптән смета бәясен тикшерү өчен кәгазьдә тапшырылган документларны үз вакытында кайтарып бирмәү яисә үз вакытында кабул итмәү өчен Яклар Россия Федерациясе законнары нигезендә җаваплы була.

7.2. Әлеге килешү буенча бурычларның үтәлмәве күрелмәгән һәм гадәттән тыш характердагы, булдырмый калу мөмкинлеге калмаган вакыйгалар нәтижәсендә җиңеп булмаслык көчле хәлләр нәтижәсендә яисә башка якның гаебе белән килеп чыкса, Яклар бурычларны өлешчә яисә тулысынча үтәмәгән өчен җаваплы булудан азат ителә.

7.3. Төп бурыч суммасын түләү вакыты кичектерелгәндә, РФ Гражданлык кодексының 317.1 статьясының 1 пункты нигезендә, бу суммага акча чараларыннан файдаланган өчен түләү булып хезмәт итүче процентлар да, РФ Гражданлык кодексының 395 статьясында билгеләнгән гражданлык-хокук җаваплылыгы чарасыннан гыйбарәт булган процентлар да өстәлә.

7.4. Килешү буенча ризасызлыklar һәм бәхәсләр Якларның сөйләшүләре, ә ризалыкка ирешелмәгән очракта Татарстан Республикасы Арбитраж судына мөрәҗәгать итү юлы белән хәл ителә.

8. Ахыргы нигезләмәләр

8.1. Бу килешү Заказчы тарафыннан документация тулы күләмдә тапшырылган, хезмәткә түләнгән вакыттан башлап үз көченә керә һәм Яклар өчен мәҗбүри була һәм Якларның кара-каршы бурычлары тулысынча үтәлгәнчегә кадәр гамәлдә була.

8.2. Әлеге килешүгә кертелә торган үзгәрешләр аңа өстәмә килешүләр белән рәсмиләштерелә.

8.3. Хәзергесе белән Яклар үзләренә, аларның аффилир затларының, хезмәткәрләренә яисә арадашчыларының бу Килешү имзаланган вакытка кадәр,

шулай ук шушы килешү буенча бурычларны үтәү вакытында нинди дә булса хокукка каршы килә торган өстенлекләрне алу яисә башка төрле хокукка каршы килә торган максатларга ирешү максатында, шул исәптән бу килешүне имзалату максатларында затларның гамәлләренә яисә карарларына йогынты ясау өчен нинди дә булса акча чараларын түләмәве/түләмәячәге, тәкъдим итмәве/тәкъдим итмәячәкләре һәм түләргә ризалык бирмәве/ризалык бирмәячәкләре, шулай ук ришвәт бирү яисә алу, коммерциячел сатып алу кебек квалификацияләнүче, Россия Федерациясенә жинаять юлы белән алынган керемнәрне легальләштерүгә (үзләштерүгә) каршы көрәш турында һәм коррупциягә каршы көрәш турында законнары таләпләрен боза торган гамәлләренә гамәлгә ашырмавы турында раслыйлар.

Югарыда аталган теләсә кайсы хәл барлыкка килгән очракта бу нигезләмәләрнең бозылуы хакында белеп алган зат бу хакта Якларның житәкчеләгенә кичекмәстән хәбәр итү йөкләмәсен үз өстенә ала.

8.4. Бу килешү бер үк юридик көчкә ия булган ике нөсхәдә, һәр Як өчен берәр нөсхәдә төзелде.

8.5. Бу килешүгә түбәндәгеләр теркәлә һәм аның аерылгысыз өлеше булып тора:

1 биттә Акт (Килешүгә 1 нче кушымта).

5.6. Үзләренә адреслары һәм түләү реквизитлары үзгәрүе турында Яклар 10 көнлек чорда язмача бер-берсенә хәбәр итәргә тиеш.

9. Якларның адреслары һәм банк реквизитлары:

ЗАКАЗЧИ:

Юридик адрес:
Россия Федерациясе,

Почта адресы
И-х/с

Банкның тәңгәллек коды
Салым түләүченең тәңгәллек
номеры
КПП

БАШКАРУЧЫ:

«Татарстан Республикасының
Төзелеш һәм архитектура буенча дәүләт
экспертизасы һәм бәя кую идарәсе» дәүләт
автоном учреждениесе
Юридик адрес: 420073, Казан шәһәре,
Шуртыгин ур., 22
Почта адресы: 420054, Татарстан
Республикасы, Казан шәһәре, Габдулла
Тукай урамы, 125.
ИНН 1654017928/КПП 166001001
Казан ш. «Ак Барс» ГАЖ
Алучы: ТР Финанс министрлыгы
Дәүләт экспертизасы һәм бәя кую идарәсе
л/с ЛАВ00713002-УЭкспЦен)
исәп сәтеы 40601810700023000003
БИК 049205805
К/с 30101810000000000805

№ _____
килешүгә
1 нче кушымта

ЗАКАЗЧЫ:

Юридик адрес:
Фактик адресы
И-х/с

Банкның тәңгәллек коды
Салым түләүченең
тәңгәллек номеры
КПП

БАШКАРУЧЫ:

«Татарстан Республикасының
Төзелеш һәм архитектура буенча
дәүләт экспертизасы һәм бәя кую
идарәсе» дәүләт автоном
учреждениесе

Юридик адрес: 420073, Казан
шәһәре, Шуртыгин ур., 22
Почта адресы: 420054,
Татарстан Республикасы, Казан
шәһәре, Габдулла Тукай урамы, 125.
ИНН 1654017928/КПП
166001001

Казан ш. «Ак Барс» ГАЖ
Алучы: ТР Финанс
министрлыгы (Дәүләт экспертизасы
һәм бәя кую идарәсе)
л/с ЛАВ00713002-УЭкспЦен)
исәп сеты
40601810700023000003
БИК 049205805
К/с 30101810000000000805

« » буенча күрсәтелгән хезмәтләрне кабул итү АКТы

Башкаручы – _____ нигезендә гамәл кылучы, _____
йөзендә «Татарстан Республикасының төзелеш һәм архитектура буенча дәүләт
экспертизасы һәм бәя кую идарәсе» дәүләт автоном учреждениесенә тапшыра, ә
Заказчы – _____ йөзендә күрсәтелгән хезмәтләрне кабул итә.

Хезмәтләр ел. № килешү нигезендә күрсәтелде.

Исәп-хисап бәясе –

Моннан тыш 20%лы НДС –

Жәмгысе –

Сыйфаты килешү шартларына туры килә. ___ елның _____ № ___ килешү
буенча йөкләмәләр

Башкаручы тарафыннан тулысынча һәм тиешенчә башкарылган, Заказчының

дәгъвалары юк.

Актка _____ елның _____ № _____ экспертиза бәяләмәсе теркәлә.

Заказчы:

Башкаручы:

« _ » _____ ел « _ » _____ ел

Финанслануы Россия Федерациясе бюджет системасы бюджетлары акчасын, Россия Федерациясе, Россия Федерациясе субъектлары, муниципаль берәмлекләр тарафыннан төзелгән юридик затлар, устав (жыелма) капиталларында Россия Федерациясенен, Россия Федерациясе субъектларының, муниципаль берәмлекләрнең өлеше 50 проценттан артык булган юридик затлар акчасын жәлеп итеп гамәлгә ашырылучы капитал төзелеш объектларын төзүнең, үзгәртеп коруның, капитал ремонтлауның, Россия Федерациясе халыкларының мәдәни мирас объекттын (тарихи һәм мәдәни ядкәрләрен) саклау буенча эшләрнең смета бәясен билгеләүнең төгәл булу-булмавына тикшерү уздыру буенча дәүләт хезмәте күрсәтүнең административ регламентына 2.1 нче кушымта

Үрнәк

Түләүле хезмәтләр күрсәтү килешүе<1>

<1> Килешүнең әлегә рәвешә Заказчы – дәүләт казна учреждениесе, ә түләүче бүтән зат торган очракта кулланыла

Казан шәһәре

«Татарстан Республикасының _____ төзелеш һәм архитектура буенча дәүләт экспертизасы һәм бәя кую идарәсе» дәүләт автоном учреждениесе («Татарстан Республикасының төзелеш һәм архитектура буенча дәүләт экспертизасы һәм бәя кую идарәсе» ДАУ), алга таба «Башкаручы», _____ нигезендә эш итә, _____ бер яктан, _____, алга таба «Заказчы», _____, нигезендә эш итә _____, икенче яктан, _____, алга таба «Түләүче» дип атала, _____ исеменнән, _____ нигезендә эш итә, _____, өченче яктан, алга таба «Яклар» дип атала, Яклар белән бергә түбәндәгеләр турында әлегә килешүне төзеделәр:

1. Килешүнең предметы

1.1. Әлеге килешү шартлары буенча башкаручы заказчы гаризасы буенча капитал төзелеш объектынның смета бәясен дәрәс итеп билгеләүне тикшерү үткәргә тиеш: _____ (алга таба – хезмәтләр, смета бәясен тикшерү), ә Заказчы Түләүче белән бергә хезмәтләрне кабул итәргә, Түләүче хезмәтләр өчен түләргә тиеш.

1.2. Смета бәясенәң билгеләүнең төгәл булуын тикшерү нәтижәсе булып Башкаручының капитал төзелеш объектын төзү, үзгәртеп кору, капитал ремонтлау, Россия Федерациясе халыкларының мәдәни мирас объектларын (тарихи һәм мәдәни ядкәрләрен) саклау буенча эшләрнең смета бәясен билгеләүнең дәрәс булуы (уңай бәяләмә) яки дәрәс булмавы (тискәре бәяләмә) турында бәяләмәсе тора.

1.3. Заказчы тикшерү уздыру өчен тапшырыла торган, Россия Федерациясе Хөкүмәтенең 2009 елның 18 маендагы 427 номерлы карары белән расланган Финанслануы Россия Федерациясе бюджет системасы бюджетларыннан акчалар, Россия Федерациясе, Россия Федерациясе субъектлары, муниципаль берәмлекләр тарафыннан төзелгән юридик затлар, устав (жыелма) капиталларында Россия Федерациясенәң, Россия Федерациясе субъектларының, муниципаль берәмлекләрнең өлеше 50 проценттан артык булган юридик затлар акчасын жәлеп итеп гамәлгә ашырыла торган капитал төзелеш объектларын төзүнең, үзгәртеп коруның, капитал ремонтлауның, Россия Федерациясе халыкларының мәдәни мирас объектларын (тарихи һәм мәдәни ядкәрләрен) саклау буенча эшләрнең смета бәясен билгеләүнең төгәл булу-булмавына тикшерү уздыру турында нигезләмәнең (алга таба – Нигезләмә) 4 пунктындагы «б (1)», «б (3)» пунктчаларында каралган документациянең капитал төзелеш объектларына карата башкарылуын гарантияли һәм раслый.

2. Хезмәтләрнең бәясе һәм исәп-хисап ясау тәртибе

2.1. Хезмәтләрнең бәясе Нигезләмә нигезендә билгеләнә.

2.2. Шушы Килешүнең 1.1 пункты нигезендә хезмәтләр күрсәтелгән өчен Түләүче Башкаручыга _____ тәшкил итүче бәяне, шул исәптән 20% ставка буенча НДС - _____ түли.

2.3. Хезмәтләр өчен түләү хезмәтләр күрсәтү нәтижәсенә бәйсез рәвештә башкарыла.

2.4. Түләүче әлеге килешү имзаланган вакыттан башлап биш эш көне эчендә хезмәтләр бәясенәң 100%ы күләмендә аванс түләү бурычын үз өстенә ала. Счет алдан түләү кертү нигезе булып тора. Башкаручы аванс суммасы килгән көннән башлап исәпләнә торган биш календарь көненнән соңга калмыйча Түләүчегә күрсәтеләчәк хезмәтләр өчен счетка аванс түләве буенча счет-фактура бирә.

2.5. Счетны түләү көне булып акча чараларының Башкаручының исәп-хисап счётына килгән, банк өземтәсендә расланган көн санала.

3. Хезмәт күрсәтү чоры

3.1. Башкаручының исәп-хисап сетына шушы килешүнең 2 бүлегендә күрсәтелгән аванс күчерелгәннән соң, Башкаручы 21 эш көне эчендә смета бәясен тикшерә һәм бәяләмә әзерли.

Смета бәясен тикшерү вакыты Заказчының язмача мөрәжәгәте нигезендә иң күбе 30 эш көненә озайтылырга мөмкин.

3.2. Башкаручы килешү мөнәсәбәтләре билгеләнгән тәртиптә рәсмиләштерелгән һәм Нигезләмә һәм шушы килешүнең 2.5 пункты нигезендә Түләүче тарафыннан алдын түләү кертелгән көннән соңгы көндә хезмәт күрсәтүгә керешә.

3.3. Хезмәтләргә күрсәтү Яклар тарафыннан имзаланган, Башкаручы тарафыннан раслана торган рәвештәге (шушы килешүгә 1 нче кушымта) Күрсәтелгән хезмәтләргә кабул итү акты (алга таба – Акт) белән раслана.

Әгәр дә Заказчы яки (һәм) Түләүче Актка кул куюдан баш тартса, ул вакытта ул (алар) Башкаручыга Актны алган һәм Башкаручы тарафыннан хезмәт күрсәтелгән көннән соңгы биш календарь көне эчендә язмача баш тартуны тапшырырга бурычлы. Әгәр Заказчы яки (һәм) Түләүче тарафыннан Башкаручыга билгеләнгән вакытларда дәлилле баш тарту тапшырылмаса, Акт Заказчы, Түләүче тарафыннан имзаланган һәм хезмәт Башкаручы тарафыннан тулы күләмдә нинди дә булса ризасызлыктарсыз күрсәтелгән дип санала. Дәлилле баш тартуда әлегә килешүдә каралган бурычлар чиген уздырмый торган кисәтүләр булырга тиеш.

4. ЯКЛАРНЫҢ ХОКУКЛАРЫ ҺӘМ БУРЫЧЛАРЫ

4.1. Заказчының хокуклары:

4.1.1. Смета бәясен тикшерү барышы турында мәгълүмат алырга.

4.1.2. Башкаручыга Заказчының шәхси кабинетыннан файдаланып, электрон документлар рәвешендәгә өстәмә документларны тапшыру.

Оператив рәвештә Башкаручы тарафыннан күрсәтелгән житешсезлекләргә бетерү өчен проект документларына үзгәрешләр кертү.

4.2. Заказчының бурычлары:

4.2.1. Рәсмиләштерелгән килешүне имзаларга һәм Башкаручыга кире кайтарырга.

Хезмәт күрсәтелүнең нәтижәсенә бәйсез рәвештә, Акт буенча хезмәтне кабул итү, имзалау һәм уңай яисә тискәре бәяләмә рәсмиләштерелгән датадан соң биш календарь көне эчендә Башкаручыга Актны кайтарып бирү.

4.2.2. Башкаручының сайтында Заказчының шәхси кабинетыннан файдаланып яисә «Дәүләти һәм муниципаль хезмәтләргә (функцияләргә) бердәм порталы» федераль дәүләт мәгълүмат системасыннан файдаланып электрон документлар рәвешендә, яисә Россия Федерациясе законнарында билгеләнгән очрактарда, – кәгаздә составы һәм эчтәлегә буенча гәмәлдәгә норматив хокукый актларның таләпләренә җавап бирә торган, смета бәясен тикшерү өчен зарури документацияне Башкаручыга тапшыру.

Тапшырылган документларның сыйфатлы һәм төгәл булуы өчен Заказчы җаваплы була.

4.2.3. Башкаручыга тикшерү өчен кирәкле булган, составы һәм эчтәлегә буенча

норматив хокукый актлардагы таләпләргә жавап бирүче смета документациясен, төзү һәм монтаждау эшләренең күләмнәре исемлекләрен, жайланма, жиһаз һәм инветарь буенча заказ спецификацияләрен һәм Нигезләмәдә каралган бүтән документларны тапшыру.

4.2.4. Башкаручы гарызнамәсә нигезендә аларны исәпләү өчен смета нормалары билгеләнмәгән, смета документациясендә каралган чыгымнар буенча өстәмә исәпләмә нигезләүләрен, яисә проект документациясендә каралган конструктив, технологик һәм башка карарларны, шулай ук чыгымнары смета документациясенә кертелгән эшләргә башкаручының кирәклеген раслаучы инженерия эзләнүләре материалларын мондый гарызнамәне алганнан соң 10 көн эчендә тапшыру.

4.2.5. Әлеге Килешүнең 6.1 пунктында каралган тәртиптә смета документациясенә үзгәрешләр керту, житешсезлекләргә бетерү.

4.3. Түләүченең хокуклары:

4.3.1. Шәхси кабинеттан файдаланып, электрон документлар рәвешендәгә өстәмә документацияне Башкаручыга тапшыру.

4.4. Түләүченең бурычлары:

4.4.1. Рәсмиләштерелгән килешүне имзалау һәм Башкаручыга кайтару, әлеге килешү нигезендә хезмәтләр күрсәтү өчен түләү.

Хезмәт күрсәтелүнең нәтижәсенә бәйсез рәвештә, Акт буенча хезмәтне кабул итү, имзалау һәм Актны Заказчы тарафыннан килештергән датадан соң өч календарь көнә эчендә Башкаручыга Актны кайтарып бирү һәм счет-фактура алу.

4.5. Башкаручының хокуклары:

4.5.1. Әлеге килешү шартлары нигезендә хезмәтләр өчен түләүне таләп итү.

4.5.2. Дәүләт хакимияте органнарыннан, аларга буйсынучы оешмалардан смета бәясен тикшерү һәм Башкаручыга йөкләнгән вазыйфаларны үтәү өчен зарури материалларны сорату.

4.5.3. Заказчының ризалыгыннан башка смета бәясен тикшерү өчен бүтән дәүләти һәм (яисә) дәүләтнеке булмаган оешмаларны, шулай ук белгечләргә жәлеп итү.

4.5.4. Әлеге килешүнең 4.2.4 пунктында билгеләнгән чорда Заказчыдан аларны исәпләү өчен смета нормалары билгеләнмәгән, смета документациясендә каралган чыгымнар буенча өстәмә исәпләмә нигезләүләрен, яисә проект документациясендә каралган конструктив, технологик һәм башка карарларны, шулай ук чыгымнары смета документациясенә кертелгән эшләргә башкаручының кирәклеген раслаучы инженерия эзләнүләре материалларын таләп итү.

4.5.5. Килешү буенча Заказчы, Түләүче үзенең вазыйфаларын бозганда, асылда, шушы Килешүнең 4.2.2, 4.2.3 пунктларында күрсәтелгән техник документация тапшырылмаганда, түләмәгәндә (шушы Килешүнең 2.2, 2.4 пунктлары), Башкаручыга килешүне үтәүгә каршы төшсә, шулай ук күрсәтелгән вазыйфаларның билгеләнгән вакытта үтәлмәгән ачыктан-ачык таныкый торган шартлар булганда хезмәт күрсәтүгә керешмәү, ә башланган хезмәтне туктату.

4.5.6. Смета бәясен тикшерүне алдан төгәлләргә.

4.6. Башкаручының бурычлары:

4.6.1. Смета бәясен килешүдә һәм норматив хокукый актларда билгеләнгән

чорларда тикшерү.

4.6.2. Тапшырылган документларның саклануын тәэмин итү, шулай ук проект чишелешләре хакында һәм смета бәясен тикшерүгә бәйле рәвештә Башкаручыга мәгълүм булган бүтән конфиденциаль мәгълүматны өченче затларга таратмау буенча чаралар күрү.

4.6.3. Заказчыга килешү рәсмиләштерелгәннән соң, смета бәясен тикшергәннән соң, хезмәт хакының тулы бәясен акт нигезендә бирергә: әлеге килешү унай яки тискәре бәяләмә.

4.6.4. Россия Федерациясе законнарында каралган чорларда счет-фактураны рәсмиләштерү һәм Түләүчегә бирү (жибәрү).

4.6.5. Эксперт бәяләмәсендә техник хата ачыкланган очракта биш көн эчендә әлеге хатаны төзәтү һәм Заказчыга төзәтелгән бәяләмәне тапшыру.

5. Килешүне өзү тәртибе

5.1. Әлеге килешү Заказчының гаризасы нигезендә вакытыннан алда (хезмәт күрсәтелгән чорда) таркатылырга мөмкин, шул ук вакытта гариза кергән вакытка күрсәтелгән хезмәтләрнең бәясе тотып калына. Әлеге килешүне туктатуга бәйле рәвештә Башкаручыга китерелгән югалтуларны Түләүче барча эш өчен билгеләнгән түләү күләме белән башкарылган эшкә түләнгән түләү өлеше арасындагы аерма чикләрендә түләргә бурычлы.

5.2. Башкаручы бер яклы тәртиптә әлеге Килешүне үтәүдән судка мөрәжәгать итмичә баш тартырга хокуклы, түбәндәге очракларда:

5.2.1. Заказчы шушы килешүнең 4.2.2, 4.2.3 пунктчалары нигезендә документлар тапшыру вакытын уздырып жибәргән очракта;

5.2.2. Заказчы түләү вакытын 30 (утыз) календарь көненнән артыгракка кичектергәндә;

5.2.3. Заказчы Башкаручыга белә торып төгәл булмаган һәм/яки тулы булмаган мәгълүматлар тапшырганда.

5.2.4. Башкаручы белән килештермичә Заказчы тарафыннан проект документациясенә үзгәрешләр кертелгәндә, бу исә законда билгеләнгән чорда хезмәтләр күрсәтүне тәмамлау мөмкинлеген юкка чыгара.

5.3. Шушы килешүнең 5.2 пунктында күрсәтелгән шартлар барлыкка килгәндә, Башкаручы килешүне таркатуның планлаштырылган датасына кадәр 10 эш көненнән соңга калмыйча Заказчыга, Түләүчегә таркату датасын күрсәтеп, шушы килешүне үтәүдән баш тарту (килешүне таркату) турында тиешле язмача хәбәрләмә жибәрә. Хәбәрдә күрсәтелгән датадан башлап Килешү өзәлгән булып санала.

5.4. Шушы килешүнең 5.2.1-5.2.4 пунктлары нигезендә әлеге килешү таркатылган очракта Түләүче хезмәтләрнең тулы бәясен түләргә бурычлы.

6. Махсус шартлар

6.1. Шушы килешүнең 4.2.2, 4.2.3 пунктларында күрсәтелгән документлар Заказчы тарафыннан тапшырылмаган очракта килешү шушы килешүнең 4.2.2, 4.2.3

пунктчаларында күрсәтелгән документларның Заказчы тарафыннан тапшырылмаган көннәре белән документларны тапшыру датасы арасындагы көннәр саныннан артмаган чорга озынайтыла.

Смета бәясен тикшерү барышында Заказчы Башкаручының кушууы буенча һәм ул билгеләгән тәртиптә, чикләрдә һәм вакытларда смета документациясенә оператив рәвештә үзгәрешләр кертә һәм (яисә) житешсезлекләргә бетерә. Эксперт бәясе нигезендә Башкаручы мөстәкыйль рәвештә үзгәрешләргә оператив рәвештә кертү һәм (яисә) житешсезлекләргә бетерү һәм Заказчыга тиешле күрсәтмәләргә жибәрү мөмкинлегенә һәм зарурлыгы турында карар кабул итә.

6.2. Заказчы белән документлар һәм мәгълүматлар белән алмашыну Башкаручының рәсми сайтында шәхси кабинеттан файдаланып гамәлгә ашырыла, кәгазьдә жибәрелә торган килешү проектыннан һәм Акттан, счет-фактурадан кала.

6.3. Бәяләмә бирү көчәйтелгән санлы имза белән имзаланган электрон рәвештә, шулай ук, әгәр дә Заказчының гаризасында каралган булса, кәгазьдәге документ рәвешендә гамәлгә ашырыла. Уңай бәяләмә дүрт нөсхәдә бирелә. Тискәре бәяләмә бер нөсхәдә бирелә.

Билгеләнгән тәртиптә кәгазьдә рәсмиләштерелгән эксперт бәяләмәсен Башкаручы Заказчының вәкиленә түбәндәгеләр булган очракта кулга бирү хокукына ия:

вәкилдә шушы килешү буенча эксперт бәяләмәсен алуға ышанычнамә һәм аның шәхесен таныкый торган документ (паспорт).

6.4. Кәгазь рәвешендә тапшырылган документация Заказчыга, Түләүчегә смета бәясен тикшереп бетергәннән соң бәяләмә бирү датасыннан бер айдан соңга калмаган чорда кайтарып бирелә.

6.5. Бу килешү карата РФ Граждан кодексының 720 статьясындагы нигезләмәләр кулланылмый.

7. Килешүдән барлыкка килә торган бурычларны үтәмәгән яисә тиешенчә үтәмәгән өчен якларның җаваплылыгы, форс-мажор

7.1. Килешү буенча бурычларны үтәмәгән яисә тиешенчә үтәмәгән өчен, шул исәптән смета бәясен тикшерү өчен кәгазьдә тапшырылган документларны үз вакытында кайтарып бирмәү яисә үз вакытында кабул итмәү өчен Яклар Россия Федерациясе законнары нигезендә җаваплы була.

7.2. Әлеге килешү буенча бурычларның үтәлмәве күрелмәгән һәм гадәттән тыш характердагы, булдырмый калу мөмкинлегенә калмаган вакыйгалар нәтижәсендә җиңеп булмаслык көчле хәлләр нәтижәсендә яисә башка якның гаебе белән килеп чыкса, Яклар бурычларны өлешчә яисә тулысынча үтәмәгән өчен җаваплы булудан азат ителә.

7.3. Төп бурыч суммасын түләү вакыты кичектерелгәндә, РФ Гражданлык кодексының 317.1 статьясының 1 пункты нигезендә, бу суммага акча чараларыннан файдаланган өчен түләү булып хезмәт итүче процентлар да, РФ Гражданлык кодексының 395 статьясында билгеләнгән гражданлык-хокук җаваплылыгы чарасыннан гыйбарәт булган процентлар да өстәлә.

7.4. Килешү буенча ризасызлыklar һәм бәхәсләр Якларның сөйләшүләре, ә ризалыкка ирешелмәгән очракта Татарстан Республикасы Арбитраж судына мөрәҗәгать итү юлы белән хәл ителә.

8. Ахыргы нигезләмәләр

8.1. Бу килешү Заказчы тарафыннан документация тулы күләмдә тапшырылган, хезмәткә түләнгән вакыттан башлап үз көченә керә һәм Яклар өчен мәҗбүри була һәм Якларның кара-каршы бурычлары тулысынча үтәлгәнчегә кадәр гамәлдә була.

8.2. Әлеге килешүгә кертелә торган үзгәрешләр аңа өстәмә килешүләр белән рәсмиләштерелә.

8.3. Хәзергесе белән Яклар үзләренең, аларның аффилир затларының, хезмәткәрләренең яисә арадашчыларының бу Килешү имзаланган вакытка кадәр, шулай ук әлеге Килешү буенча бурычларны үтәү вакытында нинди дә булса хокукка каршы килә торган өстенлекләргә алу яисә башка төрле хокукка каршы килә торган максатларга ирешү максатында, шул исәптән бу Килешүне имзалату максатларында затларның гамәлләренә яисә карарларына йогынты ясау өчен нинди дә булса акча чараларын түләмәве/түләмәячегә, тәкдим итмәве/тәкдим итмәячәкләре һәм түләрә ризалык бирмәве/ризалык бирмәячәкләре, шулай ук ришвәт бирү яисә алу, коммерциячел сатып алу кебек квалификацияләнгән, Россия Федерациясенә жинаять юлы белән алынган керемнәргә легальләштерүгә (үзләштерүгә) каршы көрәш турында һәм коррупциягә каршы көрәш турында законнары таләпләрен боза торган гамәлләргә гамәлгә ашырмавы турында раслыйлар.

Югарыда аталган теләсә кайсы хәл барлыкка килгән очракта бу нигезләмәләрнең бозылуы хакында белеп алган зат бу хакта Якларның житәкчеләгенә кичекмәстән хәбәр итү йөкләмәсен үз өстенә ала.

8.4. Бу килешү бер үк юридик көчкә ия булган өч нөсхәдә, һәр Як өчен берәр нөсхәдә төзелде.

8.5. Бу килешүгә түбәндәгеләр теркәлә һәм аның аерылгысыз өлеше булып тора:

1 биттә Акт (Килешүгә 1 нче кушымта).

5.6. Үзләренең адреслары һәм түләү реквизитлары үзгәрүе турында Яклар 10 көнлек чорда язмача бер-берсенә хәбәр итәргә тиеш.

Күрсәтелгән хезмәтләрне кабул итү турында акт

Башкаручы – Татарстан Республикасының төзелеш һәм архитектура буенча дәүләт экспертизасы һәм бәя кую идарәсе» дәүләт автоном учреждениесе, _____ исеменнән, _____ нигезендә эш итүче, тапшыра, Заказчы – _____, _____ исеменнән, күрсәтелгән хезмәтләрне кабул итә, ә Түләүче – _____, _____ исеменнән, кабул итә һәм күрсәтелгән хезмәтләр өчен түли.

Хезмәтләр _____ ел. № _____ килешү нигезендә күрсәтелде.

Исәп-хисап бәясе –
Моннан тыш 20%лы НДС –
Жәмгысе –

Сыйфаты килешү шартларына туры килә. ___ елның _____ № ___ килешү
буенча йөкләмәләр

Башкаручы тарафыннан тулысынча һәм тиешенчә башкарылган, Заказчының,
Түләүченең дөгъвалары юк.

Актка ___ елның _____ № _____ экспертиза бәяләмәсе теркәлә.

ЗАКАЗЧЫ:

«__» _____ ел.

ТҮЛӘҮЧЕ:

«__» _____ ел.

Башкаручы:

«__» _____ ел.

Финанслануы Россия Федерациясе
бюджет системасы бюджетлары акчасын,
Россия Федерациясе, Россия Федерациясе
субъектлары, муниципаль берәмлекләр
тарафыннан төзелгән юридик затлар,
устав (жыелма) капиталларында Россия
Федерациясенен, Россия Федерациясе
субъектларының, муниципаль
берәмлекләрнең өлеше 50 проценттан
артык булган юридик затлар акчасын
жәлеп итеп гамәлгә ашырылуы капитал
төзелеш объектларын төзүнең, үзгәртеп
коруның, капитал ремонтлауның, Россия
Федерациясе халыкларының мәдәни
мирас объекттын (тарихи һәм мәдәни
ядкәрләрен) саклау буенча эшләрнең
смета бәясен билгеләүнең төгәл булу-
булмавына тикшерү уздыру буенча дәүләт
хезмәте күрсәтүнең административ
регламентына 3 нче кушымта

Оешманың рәсми бланкында
(ирекле рәвештә тутырыла)

«Татарстан Республикасының
төзелеш һәм архитектура буенча
дәүләт экспертизасы һәм бәя кую
идарәсе» дәүләт автоном
учреждениесе башлыгына

Жибәрү № _____, _____ ел.

Смета бәясен билгеләүнең төгәл булу-булмавын тикшерү турында гариза

(тикшерү уздыру турында гариза белән мөрәжәгать иткән затның исеме)

капиталь төзелеш объекттын төзүнең (үзгәртеп коруның, капитал ремонтлауның),
Россия Федерациясе халыкларының мәдәни мирас объекттын (тарихи һәм мәдәни
ядкәрләрен) (алга таба – мәдәни мирас объект) саклау буенча эшләрнең смета

бәясен билгеләүнең төгәл булу-булмавына тикшерү уздыру өчен документларны жибәрә, аларны финанслау түбәндәгеләр нигезендә планлаштырылса:

(капиталь төзелеш объектын, мәдәни мирас объектын төзүне (үзгәртеп

коруны, капитал ремонтлауны) финанслау турында карар атамасы һәм
реквизитлары - булган очракта)

I. Капиталь төзелеш объектын турында идентификация белешмәләре:

а) төзелеш (үзгәртеп корылышы, капитал ремонт) күздә тотылган объектның (объектларның), мәдәни мирас объектынның (объектларының) аталышы:

(проект документациясен эзерләү турында карар кабул итүгә нигез булган документ
нигезендә)

б) капитал төзелеш объектынның (объектларының), мәдәни мирас объектынның (объектларының) почта (төзелеш) адресы:

в) капитал төзелеш объектынның (объектларының), мәдәни мирас объектынның (объектларының) төп техник-икътисадый күрсәткечләре (мәйданы, күләме, озынлыгы, катлар саны, житештерү куәте һәм башкалар):

II. Эшләргә башкаручылар – проект документациясен эзерләүгә гамәлгә ашырган һәм инженерлык эзләнүләрен башкарган затлар турында идентификация белешмәләре <*>(1):

а) юридик затның тулысынча аталышы яисә шәхси эшкуарның фамилиясе, исеме, атасының исеме:

б) юридик зат урнашкан урын адресы яисә шәхси эшкуарның яшәгән урыны адресы:

в) шәхси эшкуарның шәхесен таныклаучы документларның реквизитлары:

III. Төзүче, техник заказчы турында идентификация белешмәләре <*>(2):

а) юридик затның тулысынча аталышы яисә физик затның фамилиясе, исеме, атасының исеме:

б) юридик зат урнашкан урын адресы яисә физик затның яшәгән урыны адресы:

в) физик затның шәхесен таныклаучы документларның реквизитлары:

IV. Мөрәжәгать итүче турында идентификация белешмәләре <*>(3):

а) юридик затның тулысынча аталышы яисә физик затның фамилиясе, исеме, атасының исеме:

б) юридик зат урнашкан урын адресы яисә физик затның яшәгән урыны адресы:

в) физик затның шәхесен таныклаучы документларның реквизитлары:

V. Капиталь төзелеш объектының, мәдәни мирас объектының смета (күзалланган(чик)) бәясе турында белешмәләр:

Капиталь төзелеш объектының, мәдәни мирас объектының смета (күзалланган(чик)) бәясе

Капиталь төзелеш объектын, мәдәни мирас объектын төзүне (үзгәртеп коруны, капитал ремонтлауны) финанслау түбәндәгеләр хисабыннан гамәлгә ашыру планлаштырыла

(финанслау чыганагы күрсәтелә: Россия Федерациясе субъекты бюджеты акчалары;

жирле бюджет акчалары; Россия Федерациясе төзелгән юридик затлар акчалары,

- устав (жыелма) капиталларында Россия Федерациясе субъектлары, муниципаль берәмлекләр, Россия Федерациясе субъектларының, муниципаль берәмлекләрнең өлеше 50 проценттан артык булган юридик затлар акчалары;

 VI. Башка белешмэлэр:

Электрон рәвештә смета бәясен билгеләүнең төгәл булу-булмавын тикшерү өчен тапшырыла торган документлар кәгазь рәвешендәге документларга туры килә.

Төзүченең вәкаләтләре капитал төзелеш объектын, мәдәни мирас объектын төзү (үзгәртеп кору, капитал ремонтлау) күздә тотылган жир кишәрлегенә (жир кишәрлекләренә) хокуklar турында түбәндәге документлар белән раслана:

Смета бәясен билгеләүнең төгәл булу-булмавын тикшерү турында килешү төзү өчен реквизитлар:

а) килешү буенча заказчы (юридик затның тулы яисә кыскартылган атамасы яисә физик затның фамилиясе, исеме, атасының исеме):

б) заказчы ягыннан килешүгә имза салучы зат (физик затның фамилиясе, исеме, атасының исеме, вазыйфасы, нәрсәгә нигезләнеп гамәл кыла):

в) килешү буенча заказчының урнашкан урыны:

г) килешү буенча заказчының почта адресы:

д) электрон почта адресы (e-mail):

е) оешманың, бухгалтериянең телефоны/факсы:

ж) юридик зат реквизитлары:

ИНН/КПП:

ОГРН:

з) банк реквизитлары:

и) түләүче турында белешмэләр, мөрәжәгать итүче – дәүләт казна учреждениесе, ә түләүче бүтән зат булган очракларда:

Кушымта <*>(4):

Житәкче <*>(5)

(вазыйфасы) (имза) (ФИА.)

<*>(1) – проект документациясен эзерләүне гамәлгә ашыручы һәм (яисә) инженерия эзләнүләрен башкаручы берничә зат булган очракта, шушындый һәр затка карата белешмәләр китерелә, бу вакытта генераль проектлаучы вазыйфасын башкаручы зат беренче булып күрсәтелә.

<*>(2) – Әгәр төзүче белән техник заказчы бер үк зат булмаса, аларның һәркайсына карата белешмәләр китерелә.

<*>(3) – төзүче (техник заказчы) белән мөрәжәгать итүче бер үк зат булмаган очракта күрсәтелә.

<*>(4) – шушы Регламентның 2.5 пунктында билгеләнгән документлар исемлегенә нигезендә.

<*>(5) – Төзүче (техник заказчы) житәкчесе.

Финанслануы Россия Федерациясе бюджет системасы бюджетлары акчасын, Россия Федерациясе, Россия Федерациясе субъектлары, муниципаль берәмлекләр тарафыннан төзелгән юридик затлар, устав (жыелма) капиталларында Россия Федерациясенен, Россия Федерациясе субъектларының, муниципаль берәмлекләрнең өлеше 50 проценттан артык булган юридик затлар акчасын жәлеп итеп гамәлгә ашырылуы капитал төзелеш объектларын төзүнең, үзгәртеп коруның, капитал ремонтлауның, Россия Федерациясе халыкларының мәдәни мирас объекттын (тарихи һәм мәдәни ядкәрләрнен) саклау буенча эшләрнең смета бәясен билгеләүнең төгәл булу-булмавына тикшерү уздыру буенча дәүләт хезмәте күрсәтүнең административ регламентына 4 нче кушымта

ЗАКАЗЧЫ БЛАНКЫНДА ЖАВАПЛАР РӘВЕШЕ

«Татарстан Республикасының төзелеш һәм архитектура буенча дәүләт экспертизасы һәм бәя кую идарәсе» дәүләт автоном учреждениесе башлыгына

Жибәрелү № _____, _____ ел.

Хөрмәтле!

Сезгә «.....» объектны буенча ачыкланган житешсезлекләргә жаваплар жибәрәбез.

Ачыкланган житешсезлекләр	Заказчы жавабы
1.	1. Кабул ителә (кабул ителми). Бетерелгән житешсезлекләр, _____ бит _____ бүлек

--	--

ГИП (имза) Фамилия, исем, ата исеме

Финанслануы Россия Федерациясе бюджет системасы бюджетлары акчасын, Россия Федерациясе, Россия Федерациясе субъектлары, муниципаль берәмлекләр тарафыннан төзелгән юридик затлар, устав (жыелма) капиталларында Россия Федерациясенен, Россия Федерациясе субъектларының, муниципаль берәмлекләрнең өлеше 50 проценттан артык булган юридик затлар акчасын жәлеп итеп гамәлгә ашырылучы капитал төзелеш объектларын төзүнең, үзгәртеп коруның, капитал ремонтлауның, Россия Федерациясе халыкларының мәдәни мирас объекттын (тарихи һәм мәдәни ядкәрләрен) саклау буенча эшләрнең смета бәясен билгеләүнең төгәл булу-булмавына тикшерү уздыру буенча дәүләт хезмәте күрсәтүнең административ регламентына 5 нче кушымта

«Татарстан Республикасының төзелеш һәм архитектура буенча дәүләт экспертизасы һәм бәя кую идарәсе» дәүләт автоном учреждениесе башлыгына _____

№ _____ елның _____.

Техник хатаны (язу, басма хаталарын, грамматик яки арифметик хаталарны) төзәтү турында гариза

Дәүләт хезмәте күрсәтелгәндә жибәрелгән техник хата (язу, басма хаталары, грамматик яисә арифметик хаталар) турында хәбәр итәм

_____ .
(дәүләт хезмәте атамасы)

Язылган:

_____ .
_____ .
Дөрес мәгълүмат:

Жибэрелгэн техник хатаны (язу, басма хаталарын, грамматик яисэ арифметик хаталарны) төзөтүне һәм дүүлэт хезмөтө нәтижәсе булган документка тиешле үзгәрешләр кертүне сорыйм.

Түбәндәге документларны терким:

1. Уңай бәяләмә 4 (дүрт) нөсхәдә яисә тискәре бәяләмә 1 (бер) нөсхәдә;
2. бүтән документлар.

Техник хатаны (язу, басма хаталарын, грамматик яисэ арифметик хаталарны) төзөтү турында гаризаны кире кагу турында карар кабул ителгән очракта мондый карарны түбәндәгечә жибәрүне сорыйм:

e-mail: _____ адресына электрон документ рәвешендә;

-

_____ адресы буенча кәгазьдәге документның таныкланган күчөрмәсе рәвешендә почта аша жибәрүне сорыйм.

_____ Раслыйм: гаризага кертелгән, минем шәхесемә һәм минем тарафтан вәкил булган затка кагыла торган, шулай ук минем тарафтан түбәндә кертелгән белешмәләр дәрәс.

Гаризага теркәлгән документлар (документларның күчөрмәләре) Россия Федерациясе законнарында билгеләнгән таләпләргә жавап бирә, гаризаны тапшыру вакытына бу документлар гамәлдә һәм төгәл мәгълүматларны үз эченә ала.

_____ (дата) _____ (имза) _____ (Ф.И.А.)

Финанслануы Россия Федерациясе
 бюджет системасы бюджетлары
 акчасын, Россия Федерациясе, Россия
 Федерациясе субъектлары, муниципаль
 берәмлекләр тарафыннан төзелгән
 юридик затлар, устав (жыелма)
 капиталларында Россия
 Федерациясенен, Россия Федерациясе
 субъектларының, муниципаль
 берәмлекләрнең өлеше 50 проценттан
 артык булган юридик затлар акчасын
 жәлеп итеп гамәлгә ашырылучы
 капитал төзелеш объектларын төзүнең,
 үзгәртеп коруның, капитал
 ремонтлауның, Россия Федерациясе
 халыкларының мәдәни мирас объектын
 (тарихи һәм мәдәни ядкәрләрен) саклау
 буенча эшләрнең смета бәясен
 билгеләүнең төгәл булу-булмавына
 тикшерү уздыру буенча дәүләт хезмәте
 күрсәтүнең административ
 регламентына (белешмәлек) кушымта

ДӘҮЛӘТ ХЕЗМӘТЕН КҮРСӘТҮ ӨЧЕН ҖАВАПЛЫ БУЛГАН ВАЗИФАИ ЗАТЛАРНЫҢ РЕКВИЗИТЛАРЫ

Вазыйфа	Телефон	Электрон адрес
Татарстан Республикасы Министрлар Кабинетының Төзелеш, транспорт, торак- коммуналь һәм юл хужалыгы идарәсенен юл һәм төзелеш комплексларында инвестицияләү программаларын тормышка ашыру бүлеге башлыгы	(843) 264-77-24	Yuriy.Azin@tatar.ru
Татарстан Республикасы төзелеш, архитектура һәм торак- коммуналь хужалыгы министры урынбасары	(843) 231-14-05	A.Gatiyatov@tatar.ru
«Татарстан Республикасының төзелеш һәм архитектура буенча дәүләт экспертизасы һәм бәя кую идарәсе» дәүләт автоном учреждениесе җитәкчесе	(843) 272-04-94 өст. 619	expertiza-rt@tatar.ru

«Татарстан Республикасының төзелеш һәм архитектура буенча дәүләт экспертизасы һәм бәя кую идарәсе» дәүләт автоном учреждениесе житәкчесе урынбасары	(843) 272-04-94 өст. 401	Timur.Zinatullin@tatar.ru
«Татарстан Республикасының төзелеш һәм архитектура буенча дәүләт экспертизасы һәм бәя кую идарәсе» дәүләт автоном учреждениесенең техник хезмәт житәкчесе	(843) 272-65-14 өст. 209	Elena.Zhalenkova@tatar.ru
«Татарстан Республикасының төзелеш һәм архитектура буенча дәүләт экспертизасы һәм бәя кую идарәсе» дәүләт автоном учреждениесенең экспертиза хезмәте житәкчесе	(843) 241-02-19 өст. 204	Tamara.Salnikova@tatar.ru