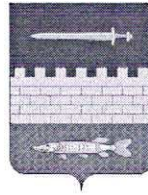


ИСПОЛНИТЕЛЬНЫЙ КОМИТЕТ
НОВОШЕШМИНСКОГО
МУНИЦИПАЛЬНОГО РАЙОНА
РЕСПУБЛИКИ ТАТАРСТАН
ул. Советская, д.80,
с. Новошешминск, 423190



ТАТАРСТАН РЕСПУБЛИКАСЫ
ЯҢА ЧИШМӘ
МУНИЦИПАЛЬ РАЙОНЫ
БАШКАРМА КОМИТЕТЫ
Совет урамы, 80,
Яңа Чишмә авылы, 423190

тел.: (8-84348) 2-31-00, факс: (8-84348) 2-20-22, chishma@tatar.ru

ПОСТАНОВЛЕНИЕ

КАРАР

2017 елның «01» ноябриннән

№ 541

«Муниципаль хезмәт күрсәтүнең административ регламентын үзгәртү турында»

Россия Федерациясе Хөкүмәтенең 2017 елның 31 гыйнварындагы 147-р номерлы күрсәтмәсе белән расланган «Төзелешкә һәм территорияль планлаштыруга рөхсәт алу» максатчан моделен (алга таба - Максатчан модель) «Region-ID» системасына гамәлгә ашыру максатларында карар бирәм:

1. «Муниципаль хезмәт күрсәтүләрнең административ регламентларын үзгәртү турында» 2017 елның 22 февралендәге 100 номерлы Татарстан Республикасы Яңа Чишмә муниципаль районы Башкарма комитеты карарына түбәндәге үзгәрешләрне кертергә:

1.1 Кушымта нигезендә, капитал төзелеш объектларын төзүгә, реконструкциялүгә рөхсәт бирү буенча муниципаль хезмәт күрсәтүнең административ регламентын яңа редакциядә баян итәргә;

2. Әлеге карарның үтәлешен тикшереп торуны Татарстан Республикасы Яңа Чишмә муниципаль районы Башкарма комитеты җитәкчесенең икътисад буенча урынбасарына йөкләргә.

Яңа Чишмә муниципаль районы
Башкарма комитеты җитәкчесе



Р.Р. Фасахов

Татарстан Республикасы
Яңа Чишмә муниципаль районы
Башкарма комитетының
2017 елның «01» ноябреннән
541 номерлы карарына
кушымта

Капиталь төзелеш объектларын төзүгә, реконструкциялүгә рөхсәт бирү буенча муниципаль хезмәт күрсәтүнең административ регламенты

1. Гомуми нигезләмәләр

1.1. Муниципаль хезмәт күрсәтүнең элге административ регламенты(алга таба - Регламент) капитал төзелеш объектларын төзүгә, реконструкциялүгә рөхсәт бирү буенча муниципаль хезмәт күрсәтүнең стандартын һәм тәртибен билгели.

1.2. Хезмәтләр алучылар: физик затлар, юридик затлар (алга таба - мөрәжәгать итүче).

1.3. Муниципаль хезмәт Татарстан Республикасы Яңа Чишмә муниципаль районы Башкарма комитеты (алга таба – Башкарма комитет) тарафыннан күрсәтелә.

Муниципаль хезмәтне башкаручы-Башкарма комитетның төзелеш, архитектура һәм ТКХ бүлеге (алга таба-бүлек).

1.3.1. Башкарма комитетның урнашу урыны: Яңа Чишмә авылы, Совет урамы, 80 нче йорт.

Бүлекнең урнашу урыны: Яңа Чишмә авылы, Совет урамы, 80 нче йорт

Эш графигы:

дүшәмбе-пәнжешәмбе: 8: 00 дән 17: 00 гә кадәр;

жомга: 8: 00 дән 17: 00 гә кадәр;

шимбә, якшәмбе: ял көннәре.

Ял итү һәм ашау өчен тәнәфес вакыты эчке хезмәт тәртибе кагыйдәләре белән билгеләнә.

Белешмә өчен телефон 8(84348) 2-30-31.

Керү - шәхесне раслаучы документлар буенча.

1.3.2. «Интернет» мәгълүмат-телекоммуникация челтәрендә муниципаль районның рәсми сайтының адресы (алга таба - «Интернет» челтәре): (<http://novosheshminsk.tatarstan.ru>).

1.3.3. Муниципаль хезмәт турында мәгълүматны түбәндәге ысуллар белән алырга мөмкин:

1) Башкарма комитет бинасында урнашкан мөрәжәгать итүчеләр белән эшләү өчен муниципаль хезмәт турында визуаль һәм текст мәгълүматын үз эченә алган мәгълүмати стендлар аша;

2) «Интернет» челтәре аша муниципаль районның рәсми сайтында (<http://novosheshminsk.tatarstan.ru>);

3) Татарстан Республикасы Дәүләт һәм муниципаль хезмәтләр порталында (<http://uslugi.tatar.ru/>);

4) дәүләт һәм муниципаль хезмәтләрнең (функцияләр) Бердәм порталында (<http://www.gosuslugi.ru/>);

5) Башкарма комитетта (Бүлектә):

телдән мөрәжәгать иткәндә – шәхсән яки телефон буенча;

- язмача (шул исәптән электрон документ рәвешендә) мөрәжәгать иткәндә – кәгазь чыганакта почта аша яки электрон формада электрон почта аша алырга мөмкин.

1.3.4. Муниципаль хезмәт күрсәтү мәсьәләләре буенча мәгълүмат Бүлек белгече тарафыннан муниципаль районның рәсми сайтында һәм гариза бирүчеләр белән эшләү өчен, Башкарма комитет биналарында мәгълүмат стендларында урнаштырыла.

1.4. Муниципаль хезмэт күрсәтү түбәндәге документлар нигезендә башкарыла:

Россия Федерациясе шәһәр төзелеше кодексының 29.12.2004 ел, № 190-ФЗ (алга таба - РФ ШТК) (Россия Федерациясе законнары жыйнагы, 03.01.2005, № 1 (1 өлеш), 16 ст.);

Россия Федерациясенң 2001 елның 25 октябрәндәге 136-ФЗ номерлы Жир кодексы (алга таба – РФ ЗК) (РФ законнары жыйнагы, 29.10.2001, №44, 4147 ст.);

«Россия Федерациясендә архитектура эшчәнлегенә турында» 17.11.1995 ел, №169-ФЗ Федераль закон (алга таба - 169-ФЗ номерлы Федераль закон) (Россия Федерациясе законнары жыйнагы, 20.11.1995, № 47, ст. 4473);

«Россия Федерациясендә жирле үзидарә оештыруның гомуми принциплары турында» 2003 елның 6 октябрәндәге 131-ФЗ номерлы Федераль закон (алга таба – 131-ФЗ номерлы Федераль закон) (Россия Федерациясе законнары жыйнагы, 06.10.2003, №40, 3822 ст.);

«Дәүләт һәм муниципаль хезмәтләр күрсәтүләренә оештыру турында» 2010 елның 27 июлендәге 210-ФЗ номерлы Федераль закон (алга таба – 210-ФЗ номерлы Федераль закон) (РФ законнары жыйнагы, 02.08.2010, №31, 4179 ст.);

«Объектны эксплуатациягә кертүгә рөхсәт формасы һәм төзүгә рөхсәт формасы турында» Россия Федерациясе Хөкүмәтенң 2005 елның 24 ноябрәндәге 698 номерлы карары (алга таба – 698 карар) (Россия Федерациясе законнары жыйнагы, 28.11.2005, №48, ст. 5047);

«Татарстан Республикасында жирле үзидарә турында» 2004 елның 28 июлендәге 45-ТРЗ номерлы Татарстан Республикасы законы (алга таба-45-ТРЗ номерлы Татарстан Республикасы Законы) (Татарстан Республикасы, №155-156, 03.08.2004);

Татарстан Республикасының Яңа Чишмә муниципаль районы Советының 2012 елның 31 августындагы 14-121 номерлы карары белән расланган Татарстан Республикасының Яңа Чишмә муниципаль районы Уставы (алга таба-Устав) ;

Татарстан Республикасының Яңа Чишмә муниципаль районы Советының 2006 елның 18 февралендәге 6-44 номерлы карары белән расланган Яңа Чишмә муниципаль районы Башкарма комитеты турында Нигезләмә (алга таба - Башкарма комитеты турында Нигезләмә) ;

Башкарма комитет җитәкчесенң 2006 елның 3 июлендәге номерсыз боерыгы белән расланган бүлек турында нигезләмә (алга таба – бүлек турында Нигезләмә);

Башкарма комитет Җитәкчесенң 2013 елның 15 мартындагы 11/8 номерлы боерыгы белән расланган Башкарма комитетның эчке хезмәт тәртибе кагыйдәләре (алга таба – кагыйдәләр).

1.5. Әлеге регламентта түбәндәге терминнар һәм билгеләмәләр кулланыла:

- гариза бирүче – физик яки юридик затлар (дәүләт органнарыннан һәм аларның территориаль органнарыннан, дәүләт бюджеттан тыш фондлары органнарыннан һәм аларның территориаль органнарыннан, жирле үзидарә органнарыннан тыш) яисә Идарәгә телдән, язма яки электрон рәвештә муниципаль хезмәт күрсәтү турында запрос белән мөрәҗәгать иткән вәкаләтле вәкилләр;

- төзүче-үзенә караган жир кишәрлегендә капитал төзелеш объектларын төзүне, үзгәртеп коруны, капитал ремонтлауны, шулай ук инженерлык эзләнүләрен башкаруны, әлеге объектларны төзү, реконструкцияләү, капитал ремонтлау өчен проект документларын эзерләүне гамәлгә ашыручы физик яки юридик зат.

техник заказчы - һөнәри нигездә эш итүче физик зат яисә төзүче һәм төзүче исеменнән инженерлык эзләнүләрен башкару, проект документларын эзерләү, капитал төзелеш объектларын төзү, реконструкцияләү, капитал ремонтлау турында шартнамәләр төзи, күрсәтелгән эш төрләрен башкаруга биремнәр эзерли, инженерлык эзләнүләрен башкаручы һәм (яки) капитал төзелеш объектларын төзү, реконструкцияләү, капитал ремонтлауны гамәлгә ашыручы затларга, әлеге төр эшләренә башкару өчен кирәкле материалларны һәм документларны тапшыра, проект документациясен раслый, капитал төзелеш объектын файдалануга тапшыруга рөхсәт алу өчен кирәкле документларны-әлеге кодекста каралган башка функцияләренә гамәлгә ашыра. Төзүче техник заказчы функцияләрен мөстәкыйль башкарырга хокуклы;

Төзелешкә рөхсәт, төзелеш, реконструкциянең аерым этапларына бирелә торган очрактардан тыш, капитал төзелеш объектын төзүне оештыру проекты белән каралган бөтен вакытка бирелә. Шәхси торак төзелешенә рөхсәт ун елга бирелә.

Төзелешкә рөхсәт би­рү түбәндәге очракта таләп ителми:

1) физик затка эш­куарлык эш­чәнлеген гамәлгә ашыруга бәйле булмаган максатларда бирелгән жир кишәрлегендә гараж төзү яисә бак­чачылык, дача хужалыгы алыш бару өчен бирелгән жир кишәрлегендә төзү;

2) капитал төзелеш объек­тлары булмаган объек­тларны (киоскларны, түбә­ләрне һәм башкаларны төзү, реконструкция­ләү);

3) жир участогында ярдәмче куллану коры­лмаларын төзү;

4) капитал төзелеш объек­тларын һәм (яки) аларның ө­леш­ләр­ен үз­гәртү, әгәр мондый үз­гә­реш­ләр аларның кон­структив һәм башка ышаныч­лы­лыгына һәм куркынычсыз­лыгына кагыл­маса һәм рөхсәт ител­гән тө­зелеш, реконструкция­нең шә­һәр тө­зелеш­е Ре­гла­ментында бил­геләнгән чик па­ра­метрларыннан арт­маса;

4.1) капитал төзелеш объек­тларын капитал ре­монт­лау;

5) башка очрактарда, әгәр шә­һәр тө­зелеш­е ко­дексы, шә­һәр тө­зелеш­е эш­чән­ле­ге ту­рында Россия Фе­дерациясе суб­ъектлары за­коннары ни­гезендә тө­зелеш­кә рөхсәт алу таләп и­тел­мәсә.

Тө­зелеш­кә рөхсәт­нең гамәлдә булу ва­кыты тө­зүче гаризасы буенча о­зай­ты­лыр­га мөм­кин, ул мондый рөхсәт­нең гамәлдә булу срогы чык­кан­чыга кадәр алты көн­нән дә ким тү­гел. Тө­зелеш­кә рөхсәт­нең гамәлдә булу ва­кытын о­зай­ту­да, ка­пи­тал тө­зелеш объектын тө­зү, ре­кон­струк­ция­ләү мондый гариза би­рү ва­кыты чык­кан­чы баш­лан­ма­ган оч­ракта, баш тарта.

дәү­ләт һәм му­ни­ци­паль хез­мәт­ләр күрсәтү буенча кү­п­функ­ция­ле үз­кә­нең чит­тә­ге эш урыны-до­ку­мент­ларны кабул итү һәм би­рү, му­ни­ци­паль рай­он­нар­ның авыл жи­р­лек­ләр­ендә мө­рә­жә­гать итү­челәргә кон­су­ль­та­ция би­рү тәр­ти­бе;

тех­ник хата - му­ни­ци­паль хез­мәт күрсәтүче орган тара­фыннан жи­бә­рел­гән хата (язу, хә­реф хатасы, грам­ма­тик яки ариф­метик хата йә шуларга ох­шаш хата), һәм до­ку­ментка кер­тел­гән белеш­мә­ләр­нең (му­ни­ци­паль хез­мәт нә­ти­жә­се­нең) ту­ры кил­мә­венә ки­тер­гән, белеш­мә­ләр шулар ни­гезендә кер­тел­гән до­ку­мент­лардагы белеш­мә­ләр­гә ки­тер­гән хата.

Ө­ле­ге Ре­гла­ментта му­ни­ци­паль хез­мәт күрсәтү ту­рында гариза (алга таба – гариза) ди­гән­дә му­ни­ци­паль хез­мәт күрсәтү ту­рындагы за­прос аң­ла­шыла (27.07.2010 елның 27 ию­лен­дә­ге 210-ФЗ но­мер­лы Фе­дераль за­конның 2 ста­тья­сындагы 2 нче пункт). Гариза стан­дарт бланкта ту­ты­рыла (1 но­мер­лы ку­шым­та).

2. Муниципаль хезмэт күрсәтү стандарты

Муниципаль хезмэт күрсәтү стандартына куелган таләпнән атамасы	Стандартка куелган таләпләрнән эчтәлгә	Хезмәтне яки таләпне билгелә торган норматив акт
2.1. Муниципаль хезмәтнең атамасы	Капиталь төзелеш объектларын төзүгә, реконструкцияләүгә рөхсәт бири	РФ ГрК 51 ст. 1 п. 131-ФЗ номерлы Федераль законның 14 ст. 20 п.; ТР Законның 15 ст. 20 п. № 45-ПРЗ
2.2. Муниципаль хезмәт күрсәтүче башкарма хакимият органы атамасы	Татарстан Республикасы Яна Чишмә муниципаль районы Башкарма комитеты	Башкарма комитет турында Нигезләмә
Муниципаль хезмәт күрсәтү нәтижәсенә тасвирламасы	1. Капиталь төзелеш объектларын төзүгә, реконструкцияләүгә рөхсәт. 2. Хезмәт күрсәтүдән баш тарту турында хат	РФ ГрК 51 ст. 1 п. 131-ФЗ номерлы Федераль законның 14 ст. 20 п.; ТР Законның 15 ст. 20 п. № 45-ПРЗ
2.4. Муниципаль хезмәт күрсәтү сроклары	Муниципаль хезмәт күрсәтү вакыты, гариза бири көнендә кертеп, 7 көн тәшкил итә!	РФ ГрК 51 ст. 11 П.
2.5. Муниципаль хезмәт күрсәтү өчен, шулай ук муниципаль хезмәтләр күрсәтү өчен кирәкле һәм мәжбүри булган хезмәтләр күрсәтү өчен законнар һәм башка норматив-хокукый аклар нигезендә кирәкле, мөрәҗәгать итүче ташырырга тиешле документларның тулы исемләте	Капиталь төзелеш объекттын төзү, реконструкцияләү сәрафатында: 1) Гариза, 2) Күчмәсз мөлкәткә һәм аның белән алыш-бирешләргә хокукларының бердәм дәүләт реестрында теркәлмәгән очракта, жир кишәргәгә хокук билгелә торган документлар; 3) Проект документларындагы материаллар: а) аңлатма язуы; б) жир участкасының шәһәр төзелеш планы нигезендә башкарылган жир участкасын планлаштыру схемасы, капитал төзелеш объектның, подъездларның һәм аңа керу урыннарының урнашу урынын, гавама сервитутларның, археологик мирас объектларының эшчәнлек зоналары чикләрен билгеләү белән; в) жир участкасын планлаштыру схемасы, ул линияле объектның кызыл линияләр чикләрендә урнашуын раслый, территорияне планлаштыру буюнча документлар составында линияле объектларга карата документлар составында расланган; г) архитектура чишелешләрне күрсәтүче схемалар; д) инженерлык жыйнаклары турында белешмәләр, проектлана торган капитал төзелеш объектның инженер-техник тәэмин итү чөптәренә тогаштыру (технологик тогаштыру) урыннарын билгеләү белән инженер-техник тәэмин итү чөптәренә жыйнак планы; е) капитал төзелеш объекттын төзүгә оештыру проекты; ж) капитал төзелеш объектларын, аларның өлешләрне сүтү яки сүтү эшләрне оештыру проекты; з) Мондый объектны үзгәрткән очракта капитал төзелеш объектның барлык хокук ияләренәң ризалыгы. Шоңа торақ төзелеш объекттын төзү, үзгәрткән очракта сәрафатында: 1) Гариза, 2) эгәр күрсәтелгән документлар (аларның күчмәләре яки алардагы белешмәләр) күчмәсз мөлкәткә һәм аның белән алыш-бирешләргә хокукларының бердәм дәүләт реестрында юк икән, жир кишәргәгә хокук билгелә торган документлар (аларның күчмәләре яки алардагы белешмәләр); 3) индивидуаль торақ төзелеш объекттын урнаштыру урынын билгеләп, жир кишәргәгә планлаштыру схемасы. Төзелешкә рөхсәтнең гамәлдә булу сәрафатын озаыту турында гариза төзүче тарафыннан өлешле төзелешкә катнашу шартнамәсә нигезендә торақ урынын, күчмәләре һәм (яки) күчмәсз мөлкәтнең бүтән объектларын өлешле төзү өчен гражданныр һәм юридик затларның акчаларын жәлеп итү сәрафатында, мондый гаризага төзүчә тарафыннан өлешле төзүдә катнашу шартнамәсә буюнча торақ урынын ташыру буюнча йөкләмәләренә тиешенчә үтәве өчен банк поручителыгә килешүче яки күчмәләре йорты һәм (яки) күчмәсз мөлкәтнең бүтән объектларын өлешле төзү өчен акча жәлеп итүче затның (төзүчә) гражданнык жавашлыгынын иминиләштерү шартнамәсә беркетелгә тиеш.	РФ ГрК 51 ст. 1 п. 131-ФЗ номерлы Федераль законның 14 ст. 20 п.; ТР Законның 15 ст. 20 п. № 45-ПРЗ
2.6. Муниципаль хезмәт күрсәтү өчен норматив хокукый аклар нигезендә кирәкле документларның тулы исемләте дәүләт органнары, жирле үзидарә органнары һәм башка оешмалар карамагында булган һәм мөрәҗәгать итүче ташырырга хокукы булган документларның тулы исемләте	Ведомствора хезмәттәшлек кысаларында түбәндәгеләр сәрафаты алына: 1) Күчмәсз мөлкәткә һәм аның белән алыш-бирешләргә хокукларының бердәм дәүләт реестрынан өзәмгә (күчмәсз мөлкәт объектның теркәлгән хокуклар турында һәркем өчен мөмкин булган мағлұматлар). 2) Жир кишәргәгә шәһәр төзелеш планы, 3) Рөхсәт ителгән төзелеш, реконструкциянең чик параметрларының кирәк кагуга рөхсәт (эгәр төзүчәгә мондый рөхсәт РФ Шәһәр төзелеш кодексының 40 статьясы нигезендә бирелгән булса); 4) Ярашлылык сертификацияларының бердәм реестрынан белешмәләр;	РФ ГрК 51 ст. 1 п. 131-ФЗ номерлы Федераль законның 14 ст. 20 п.; ТР Законның 15 ст. 20 п. № 45-ПРЗ

Процедураларның дөвәмлыгыгә эш көннәрендә исәпләнә.

	<p>Муниципаль хезмәт күрсәтү турында гариза биргәндә һәм муниципаль хезмәт күрсәтү нәтижәләрен алганда муниципаль хезмәт күрсәтүчә вазифа затның һәм гариза бирүченең бер тапкыр аралашуы күздә тотыла. Аралашу дөвәмлылыгы регламент белән билгеләнә.</p> <p>Дәүләт хезмәтләре һәм муниципаль хезмәтләр күрсәтә торган күпфункциональ үзәктә (алга таба – күпфункциональ үзәк) муниципаль хезмәт күрсәткәндә консультация бирүче, документлар кабул итүче һәм таашыруны күпфункциональ үзәк белгече башкара.</p> <p>Муниципаль хезмәт күрсәтүнең барышы турында мәгълүмат гариза бирүче тарафыннан _____ сайтында, Дәүләт һәм муниципаль хезмәтләр күрсәтүнең бердәм порталында, КФҮгә алынырга мөмкин.</p>
<p>2.16. Муниципаль хезмәтне электрон формада күрсәтү үзәнчәләсләре</p>	<p>Муниципаль хезмәтне электрон рәвештә алу тәртибе турында консультацияне Интернет-кабул итү бүлмәсе яки Татарстан Республикасы дәүләт һәм муниципаль хезмәтләр порталы аша алырга мөмкин.</p> <p>Закон нигезендә муниципаль хезмәт күрсәтү турында гариза биру электрон формада каралган очракта, гариза Татарстан Республикасы дәүләт һәм муниципаль хезмәтләр Порталы аша таашырыла (http://islugi.tatar.ru/) дәүләт һәм муниципаль хезмәтләрнең (функциональләрен) Бердәм порталы (http://www.gosuslugi.ru/)</p>

3. Административ процедураларның (гамәлләрнең) составы, эзлеклелеге һәм аларны үтәү тәртибенә карата таләпләр, шул исәптән административ процедураларны (гамәлләрне) электрон рәвештә башкару үзенчәлекләре

3.1. Муниципаль хезмәт күрсәтүдә эзлекле гамәлләр тасвирламасы

3.1.1. Муниципаль хезмәт күрсәтү түбәндәге процедураларны үз эченә ала:

- 1) гариза бирүчегә консультация бирү;
- 2) гаризаны кабул итү һәм карап тикшерү;
- 3) муниципаль хезмәт күрсәтүдә катнаша торган органнарга ведомствоара запрослар жибәрү;
- 4) муниципаль хезмәт күрсәтү нәтижәсен эзерләү;
- 5) мөрәжәгать итүчегә муниципаль хезмәт нәтижәсен тапшыру.

3.1.2. Муниципаль хезмәт күрсәтү буенча гамәлләр эзлеклелегенең блок-схемасы 3 нче кушымтада күрсәтелгән.

3.2. Мөрәжәгать итүчегә консультациялар бирү

3.2.1. Мөрәжәгать итүче бүлеккә шәхсэн, телефон һәм (яки) электрон почта аша муниципаль хезмәт күрсәтү тәртибе турында консультациялар алу өчен мөрәжәгать итәргә хокуклы.

Бүлек белгече мөрәжәгать итүчегә, шул исәптән, муниципаль хезмәт алу өчен тапшырыла торган документациянең составы, формасы һәм башка мәсьәләләр буенча консультация бирә һәм, кирәк булганда, гариза бланкын тугыруда ярдәм күрсәтә.

Әлеге пунктта билгеләнә торган процедуралар гариза бирүче мөрәжәгать иткән көндә башкарыла.

Процедураларның нәтижәсе: тапшырыла торган документларның составы, формасы буенча һәм рөхсәт алуның башка мәсьәләләре буенча консультациялар.

3.3. Гаризаны кабул итү һәм теркәү

3.3.1. Мөрәжәгать итүче шәхсэн яки ышанычлы зат аша муниципаль хезмәт күрсәтү турында язма гариза бирә һәм әлеге регламентның 2.5 пункты нигезендә бүлеккә документлар тапшыра.

Муниципаль хезмәт күрсәтү турында гариза электрон рәвештә Бүлеккә электрон почта яки Интернет-кабул итү бүлмәсе аша жибәрелә. Электрон формада кабул ителгән гаризаны теркәү билгеләнгән тәртиптә башкарыла.

3.3.2. Гаризалар кабул итүче Бүлек белгече түбәндәгеләрне тормышка ашыра: мөрәжәгать итүченең шәхесен билгели;

мөрәжәгать итүченең вәкаләтләрен тикшерә (ышанычнамә белән эш иткән очракта);

әлеге Регламентның 2.5 пунктында каралган документларның булу-булмавын тикшерә;

бирелгән документларның билгеләнгән таләпләргә туры килүен тикшерә (документларның күчәрмәләрен тиешенчә рәсмиләштерүне, документларда ассызыклар, өстәп язучулар, сызылган сүзләр һәм килешенмәгән башка төзәтүләр булмауны).

Искәрмәләр булмаган очракта Бүлек белгече түбәндәгеләрне башкара:

гаризаны кабул итү һәм аны махсус журналда терки;

мөрәжәгать итүчегә, биргән номеры, документларны кабул итү датасы, муниципаль хезмәт күрсәтүнең датасы һәм вакыты турында билге белән тапшырылган документларның күчәрмәләрен бирү.

Документлар кабул итүдән баш тарту өчен нигезләр булган очракта, документларны кабул итүне алып баручы бүлек белгече мөрәжәгать итүчегә гаризаны теркәү өчен каршылыклар барлыгы турында хәбәр итә һәм документларны кабул итүдән баш тарту өчен ачыкланган нигезләрнең эчтәлеген язма рәвештә аңлатып, документларны аңа кайтара.

Әлеге пункт белән билгеләнгән процедуралар 15 минут эчендә башкарыла.

Процедураларның нәтижәсе: кабул ителгән һәм теркәлгән гариза яисә гариза бирүчегә кайтарылган документлар.

3.3.3. Башкарма комитет житәкчесе гаризаны карый, башкаручыны билгели һәм гаризаны Бүлеккә жибәрә.

Әлеге пунктта билгеләнә торган процедура гариза теркәлгәннән соң бер көн эчендә башкарыла.

Процедураның нәтижәсе: башкаручыга җибәрелгән гариза.

3.4. Муниципаль хезмәт күрсәтүдә катнашучы органнарға ведомствоара заһпросларны формалаштыру һәм җибәрү

3.4.1. Бүлек белгече электрон формада ведомствоара электрон хезмәттәшлек системасы аша электрон рәвештә тәкъдим итү турында заһпросларны җибәрә:

1) Күчәмсез милеккә хокукларның һәм аның белән алыш-бирешләрнең Бердәм дәүләт реестрыннан өзәмтә (күчәмсез милек объектына теркәлгән хокуклар турында һәркем өчен мөмкин булган мәгълүматларны үз эченә алган);

2) Җир кишәрлегенең шәһәр төзелеше планы;

3) Рөхсәт ителгән төзелеш, реконструкциянең чик параметрларыннан кире кагуга рөхсәт (әгәр төзүчегә мондый рөхсәт РФ Шәһәр төзелеше кодексының 40 статьясы нигезендә бирелгән булса);

4) Ярашлылык сертификатларының бердәм реестрыннан белешмәләр

5) Проект документларына дәүләт экспертизасы уңай бәяләмәсе.

Өлеге пунктта билгеләнә торган процедуралар муниципаль хезмәт күрсәтү турында гариза килгән вакыттан алып бер эш көне эчендә башкарыла.

Процедураның нәтижәсе: хакимият органнарына җибәрелгән гарызнамәләр.

3.4.2. Ведомствоара электрон хезмәттәшлек системасы аша килгән мөрәҗәгатьләр нигезендә мәгълүмат белән тәмин итүче оешма белгечләре муниципаль хезмәт күрсәтү өчен сорала торган документларны (мәгълүматны) бирә яисә кирәкле документлар һәм (яисә) мәгълүмат булмау турында хәбәрнамә (алга таба – кире кагу турында хәбәрнамә) җибәрә.

Өлеге пункт белән билгеләнә торган процедуралар органга яки оешмага, документ һәм мәгълүмат бирә торган оешмага ведомствоара заһпрос кергән көннән өч көн эчендә гамәлгә ашырыла.

Процедураларның нәтижәсе: Бүлеккә җибәрелгән документлар (белешмәләр) яки баш тарту турында хәбәрнамә.

3.5. Муниципаль хезмәт нәтижәсен эзерләү.

3.5.1. Бүлек белгече алынган документлар нигезендә:

рөхсәт бирү яки рөхсәт бирүдән баш тарту турында карар кабул итә;

рөхсәт проекты яки баш тарту сәбәпләрен күрсәтеп, рөхсәт бирүдән баш тарту турында хат проекты эзерли;

рөхсәт проекты (рөхсәт бирү турында карар кабул ителгән очракта) яисә рөхсәт бирүдән баш тарту турында хат проекты (рөхсәт бирүдән баш тарту турында карар кабул ителгән очракта) рәсмиләштерә;

эзерләнгән документ проекты килештерү процедурасын билгеләнгән тәртиптә гамәлгә ашыра;

документ проекты Башкарма комитет җитәкчесенә (затка, аларга вәкаләтле вәкилгә) кул кую өчен җибәрә.

Процедураларның нәтижәсе: Башкарма комитет җитәкчесенә (затка, аларга вәкаләтле вәкилгә) кул кую өчен җибәрелгән документ проекты.

3.5.2. Башкарма комитет җитәкчесе (аларга вәкаләтле зат) рөхсәт раслый, аңа Башкарма комитет мөһере белән имза сала һәм раслый яки рөхсәт бирүдән баш тарту турында хатка кул кую. Кул куелган документлар Бүлек белгеченә җибәрелә.

3.5.1-3.5.2 пунктчалары белән билгеләнә торган процедуралар мөрәҗәгатькә җаваплар кергән көннән ике көн эчендә гамәлгә ашырыла.

Процедураның нәтижәсе: имзаланган рөхсәт яки рөхсәт бирүдән баш тарту турында хат.

3.6. Мөрәҗәгать итүчегә муниципаль хезмәт нәтижәсен бирү

3.6.1. Бүлек белгече:

теркәлү журналында рәхсәт бирү (рәхсәт бирүдән баш тарту) турында карар теркәлә; мөрәжәгать итүчегә (аның вәкиленә) гаризада күрсәтелгән элемтә ысулын кулланып, муниципаль хезмәт күрсәтү нәтижәсе турында хәбәр итә, рәсмиләштерелгән рәхсәт яки рәхсәт бирүдән баш тарту турында хат бирү датасын һәм вакытын хәбәр итә.

Әлеге пункт белән билгеләнә торган процедуралар Башкарма комитет житәкчесе тарафыннан документларга имза куелган көнне гамәлгә ашырыла.

Процедураларның нәтижәсе: гариза бирүчегә (аның вәкиленә) муниципаль хезмәт күрсәтү нәтижәсе турында хәбәр итү.

3.6.2. Бүлек белгече мөрәжәгать итүчегә (аның вәкиленә) журналда рәхсәт алу турында имза белән рәсмиләштерелгән рәхсәт яки рәхсәт бирүдән баш тарту сәбәпләрен күрсәтеп, хат бирә.

Әлеге пунктта билгеләнә торган процедуралар түбәндәге вакыт эчендә башкарыла: рәхсәт яки баш тарту турында хат бирү-15 минут эчендә, мөрәжәгать итүче килгән көнне чират тәртибендә;

баш тарту турында хатны почта аша хат белән жиберү – әлеге Регламентның 3.5.3 пунктында каралган процедура тәмамланганнан соң бер көн эчендә.

Процедураларның нәтижәсе: бирелгән рәхсәт яки рәхсәт бирүдән баш тарту турында хат.

3.7. КФҮ аша муниципаль хезмәт күрсәтү

3.7.1. Гариза бирүче муниципаль хезмәттән файдалану өчен күпфункцияле үзәккә мөрәжәгать итәргә хокуклы.

3.7.2. КФҮ аша муниципаль хезмәт күрсәтү тиешле тәртиптә расланган КФҮ эше регламенты нигезендә гамәлгә ашырыла.

3.7.3. Муниципаль хезмәт күрсәтү өчен КФҮтән документлар килгәндә, процедуралар әлеге Регламентның 3.3-3.5 пунктлары нигезендә гамәлгә ашырыла. Муниципаль хезмәт күрсәтү нәтижәсе күпфункцияле үзәккә жиберелә.

4. Муниципаль хезмәт күрсәтүне контрольдә тоту тәртибе һәм формалары

4.1. Муниципаль хезмәт күрсәтүнең тулылыгын һәм сыйфатын контрольдә тоту гариза бирүчеләрнең хокукларын бозу очракларын ачыклауны һәм бетерүне, муниципаль хезмәт күрсәтү процедураларының үтәлешен тикшерүне, жирле үзидарә органындагы вазифаи затларның гамәлләренә (гамәл кылмавына) карата карарлар эзерләүне үз эченә ала.

Административ процедураларның үтәлешен контрольдә тоту формаларына түбәндәгеләр керә:

1) муниципаль хезмәт күрсәтү буенча документ проектларын тикшерү һәм килештерү. Тикшерү нәтижәсе булып проектларны имзалау тора;

2) эш башкаруны алып бару буенча билгеләнгән тәртиптә тикшерүләр уздыру;

3) муниципаль хезмәт күрсәтү процедураларының үтәлеше буенча билгеләнгән тәртиптә контроль тикшерүләр уздыру.

Контроль тикшерүләр планлы (жирле үзидарә органының ярты еллык яки еллык эш планнары нигезендә башкарылырга) һәм планнан тыш булырга мөмкин. Тикшерүләр барышында муниципаль хезмәт күрсәтү белән бәйлә барлык мәсьәләләр (комплекслы тикшерүләр) яки гариза бирүченең конкрет мөрәжәгәте карап тикшерелергә мөмкин.

Муниципаль хезмәт күрсәткәндә һәм карарлар кабул иткәндә гамәлләрнең үтәлешен контрольдә тоту максатыннан Башкарма комитет житәкчесенә муниципаль хезмәт күрсәтү нәтижәләре турында белешмәләр тапшырыла.

4.2. Муниципаль хезмәт күрсәтү буенча административ процедураларда билгеләнгән гамәлләрнең эзлеклелеге үтәлешенә агымдагы контроль башкарма комитет житәкчесенә инфраструктур үсеш буенча урынбасары, муниципаль хезмәт күрсәтү эшен оештыруга җаваплы, шулай ук инфраструктур үсеш бүлеге белгечләре тарафыннан гамәлгә ашырыла.

4.3. Агымдагы контрольне гамәлгә ашыручы вазифаи затлар исемлеге жирле үзидарә органының структур бүлекчәләре турындагы нигезләмәләр һәм вазифаи регламентлар белән билгеләнә.

Үткөрөлгән тикшерү нәтижеләре буенча гариза бирүчеләрнең хокуклары бозылу очраклары ачыкланса, гаепле затлар Россия Федерациясе законнары нигезендә җаваплылыкка тартыла.

4.4. Җирле үзидарә органы җитәкчесе гариза бирүчеләрнең мөрәжәгатьләрен вакытында карап тикшермәгән өчен җаваплы.

Башкарма комитетның инфраструктура үсеше буенча җитәкче урынбасары әлеге Регламентның 3 бүлегендә күрсәтелгән административ гамәлләрне вакытында һәм (яисә) тиешенчә үтәмәгән өчен җаваплы.

Муниципаль хезмәт күрсәтү барышында кабул ителә торган карарлар һәм гамәлләр (гамәл кылмау) өчен вазыйфай затлар һәм башка муниципаль хезмәткәрләр Законда билгеләнгән тәртиптә җаваплы.

4.5. Гражданның аларның берләшмәләре һәм оешмалары ягыннан муниципаль хезмәт күрсәтүне тикшереп тору муниципаль хезмәт күрсәткәндә Яңа Чишмә муниципаль районы Башкарма комитеты эшчәнлегенең ачыклыгы, муниципаль хезмәт күрсәтү тәртибе турында тулы, актуаль һәм дөрөс мәгълүмат алу һәм муниципаль хезмәт күрсәтү барышында мөрәжәгатьләренә (шикаятьләренә) судка кадәр карау мөмкинлеге ярдәмендә гамәлгә ашырыла.

5. Муниципаль хезмәт күрсәтүче органнарның, шулай ук аларның вазыйфай затларының, муниципаль хезмәткәрләренең карарларына һәм гамәлләренә (гамәл кылмауларына) карата судка кадәр (судтан тыш) шикаять бирү тәртибе

5.1. Муниципаль хезмәт алучылар Башкарма комитет хезмәткәрләренең муниципаль хезмәт күрсәтүдә катнашучы гамәлләренә (гамәл кылмауларына) Башкарма комитетка яки муниципаль берәмлек Советына судка кадәр тәртиптә шикаять бирергә хокуклы.

Гариза бирүче шулай ук түбәндәге очракларда шикаять белән мөрәжәгать итә ала:

- 1) гариза бирүченең муниципаль хезмәт күрсәтү турындагы гаризасын теркәү вакытын бозу;
- 2) муниципаль хезмәт күрсәтү вакытын бозу;
- 3) мөрәжәгать итүчедән муниципаль хезмәт күрсәтү өчен Россия Федерациясе, Татарстан Республикасы, Яңа Чишмә муниципаль районының норматив хокукый актларында каралмаган документларны таләп итү;
- 4) мөрәжәгать итүченең муниципаль хезмәт күрсәтү өчен Россия Федерациясе, Татарстан Республикасы, Яңа Чишмә муниципаль районының норматив хокукый актларында каралган документларны кабул итүдән баш тарту;
- 5) федераль законнарда һәм алар нигезендә кабул ителгән Россия Федерациясе, Татарстан Республикасы, Яңа Чишмә муниципаль районының башка норматив хокукый актларында баш тарту нигезләре каралмаган булса, муниципаль хезмәт күрсәтүдән баш тарту;
- 6) мөрәжәгать итүчедән муниципаль хезмәт күрсәткәндә Россия Федерациясе, Татарстан Республикасы, Яңа Чишмә муниципаль районы норматив хокукый актларында каралмаган түләү таләп итүе;
- 7) Башкарма комитетның, Башкарма комитетның вазыйфай затының муниципаль хезмәт күрсәтү нәтижәсендә бирелгән документларда җибәрелгән басма хаталарын төзәтүдән баш тартуы йә мондый төзәтүләренә билгеләнгән срогын бозу.

5.2. Шикаять язма формада кәгазь чыганакта яки электрон формада бирелә.

Шикаять почта аша, КФҮ аша, "Интернет" мәгълүмати-телекоммуникацион челтәреннән һәм Яңа Чишмә муниципаль районының рәсми сайтынан файдаланып җибәрелергә мөмкин. <http://www.novosheshminsk.tatarstan.ru> Татарстан Республикасы дәүләт һәм муниципаль хезмәтләр күрсәтү порталынан (<http://uslugi.tatarstan.ru>), Бердәм дәүләт һәм муниципаль хезмәтләр күрсәтү (функцияләр) порталынан (<https://www.gosuslugi.ru>) җибәрелергә мөмкин, шулай ук гариза бирүченә шәхсән кабул иткәндә бирелергә мөмкин.

5.3. Шикаятьне карау срогы - аны теркәгән көннән алып унбиш эш көне эчендә. Муниципаль хезмәт күрсәтүче органга, муниципаль хезмәт күрсәтүче органның вазыйфай затына шикаять белдерүдән баш тарткан очракта, мөрәжәгать итүчедән документлар кабул итүдә яки җибәрелгән ялгышларны һәм хаталарны төзәтүдә яисә мондый төзәтмәләренә билгеләнгән срокларына карата шикаять белдерелгән очракта-аны теркәгән көннән биш эш көне эчендә.

5.4. Шикаятьтә түбәндәге мәгълүмат булырга тиеш:

1) карарларына һәм гамәлләренә (гамәл кылмауларына) карата шикаять бирелә торган хезмәт күрсәтә торган органның, хезмәт күрсәтә торган органдагы вазифаи затның яки муниципаль хезмәткәренәң исем-атамасы;

2) мөрәжәгать итүченәң фамилиясе, исеме, атасының исеме (соңгысы - булган очракта), яшәү урыны турында белешмәләр - физик зат яки исеме, мөрәжәгать итүче - юридик зат урнашкан урын, шулай ук элемтә телефоны номеры (номерлары), электрон почта адресы (адреслары) һәм мөрәжәгать итүчегә җавап җибәрелергә тиешле почта адресы турында белешмәләр;

3) муниципаль хезмәт күрсәтә торган органның, муниципаль хезмәт күрсәтә торган органдагы вазифаи затның яки муниципаль хезмәткәренәң шикаять ителә торган карарлары һәм гамәлләре (гамәл кылмавы) турында мәгълүматлар;

4) хезмәт күрсәтә торган органның, хезмәт күрсәтә торган органдагы вазифаи затның яки муниципаль хезмәткәренәң карарлары һәм гамәлләре (гамәл кылмаулары) белән гариза бирүченәң килешмәвен нигезли торган дәлилләр.

5.5. Шикаятькә анда язылган хәлләрне раслый торган документларның күчермәләре беркетелергә мөмкин. Бу очракта шикаятьтә аңа беркетелә торган документлар исемлегә китерелә.

5.6. Шикаять аны биргән муниципаль хезмәттән файдаланучы зат тарафыннан имзалана.

5.7. Шикаятьне карау нәтижәләре буенча Башкарма комитет җитәкчесе (муниципаль район башлыгы) түбәндәге карарларның берсен кабул итә:

1) кабул ителгән карарны гамәлдән чыгару, хезмәт күрсәтү нәтижәсендә бирелгән документларда хезмәт күрсәтүче орган тарафыннан җибәрелгән ялгыш һәм хаталарны төзәтү, Россия Федерациясе норматив хокукый актлары, Татарстан Республикасы норматив хокукый актлары белән түләтү каралмаган акчаларны гариза бирүчегә кире кайтару формасында, шулай ук башка формаларда шикаятьне канәгатьләндерә;

2) шикаятьне канәгатьләндерүдән баш тарта.

Өлеге пунктта күрсәтелгән карар кабул ителгән көннән соң килә торган көннән дә соңга калмыйча гариза бирүчегә язмача һәм, гариза бирүченәң теләге буенча, электрон формада шикаятьне карап тикшерү нәтижәләре турында нигезле җавап юллана.

5.8. Шикаятьне карап тикшерү барышында яки аның нәтижәләре буенча административ хокук бозу яки жинаять билгеләре ачыкланган очракта, шикаятьләренә карап тикшерү буенча вәкаләтле вазифаи зат булган материалларны, кичекмәстән, прокуратура органнарына җибәрә.

(муниципаль берәмлекнең жирле үзидарә органы	
исеме)	
кемнән:	(юридик затның – төзүченең атамасы
төзелешне, капитал төзекләндерүне планлаштыручы	
ремонт яки реконструкция;	
ИНН; юридик һәм почта адреслары;	
Житәкченең фамилиясе, исеме, атасының исеме; телефоны;	
банк реквизитлары (Банк исеме, р/с, к / с, БИК))	
Төзелешкә рөхсәт бирү турында гариза	
Төзелешкә/реконструкциялзүгә рөхсәт бирүегезне сорыйм (кирәкчесенең астына сызарга)	
(объектның исеме)	
түбәндәге адрес буенча урнашкан жир кишәрлегендә:	
(шәһәр, район, урам, участок номеры)	
вакытка _____ ай (лар).	
Төзелеш (реконструкция) нигезендә башкарылачак	
_____ (документның исеме)	“ _____ ” _____
Жирдән файдалану хокукы беркетелгән	_____ (документның исеме)
_____	“ _____ ” _____
Объектны төзү өчен проект документлары эшләнгән	_____
(проект оешмасы исеме, ИНН, юридик һәм почта адреслары,	
Житәкченең Ф.И.О, телефон номеры, банк реквизитлары	
(Банк исеме, р/с, к / с, БИК))	
проект эшләрән башкаруга хокукы булган, беркетелгән	
(документ һәм аны биргән вәкаләтле оешманың исеме,)	
. “ _____ ” _____ һәм билгеләнгән тәртиптә килештерелгән.	
кызыксынган оешмалар һәм архитектура һәм шәһәр төзелеше органнары белән:	
- Дәүләт экспертизасының уңай бәяләмәсе алынды: _____	
. “ _____ ” _____ ел	
– жир кишәрлеген планлаштыру схемасы килештерелде _____	
_____ (алга таба – «Башкаручы») № _____ “ _____ ” _____ ел	
_____ икенче яктан	
Проект-смета документлары расланды	
_____ № _____ “ _____ ” _____ ел	
Өстәмә рәвештә хәбәр итәбез:	

Төзүчө тарафыннан төзелешне (реконструкция, капитал ремонт) финанслау башкарылачак					
(банк реквизитлары һәм счет номеры)					
Эшләр	подряд	(хужалык)	ысулы	белән	башкарылачак
килешү нигезендә	“ _____ ”	_____	20 _____	_____	_____
(оешманың исеме, ИНН,					
юридик һәм почта адреслары, житәкче Ф.И.О., телефон номеры,					
банк реквизитлары (Банк исеме, р/с, к / с, БИК))					
Төзелеш-монтаж эшләрән башкару хокукы беркетелгән					
(документ һәм аны биргән вәкаләтле оешманың исеме,)					
. “ _____ ” _____					
Эш башкаручы боерыгы белән _____ “ _____ ” _____					
билгеләнгән _____					
(вазыйфасы, фамилиясе, исеме, атасының исеме)					
булган _____ махсус белеме һәм төзелештә эш стажы					
(югары, урта)					
ел.					
Килешү нигезендә төзелеш контроле _____ “ _____ ” _____					
башкарылачак _____					
(оешманың исеме, ИНН, юридик һәм					
почта адреслары, житәкченең Ф.И.О., телефон номеры, банк					
реквизитлары (Банк исеме, р/с, к / с, БИК))					
заказчы (төзүчө) функцияләрен үтәү хокукы беркетелгән _____					
(документ һәм аны биргән оешма исеме)					
№ _____ “ _____ ” _____ ел					
Гаризага түбәндәге сканерланган документлар беркетелә:					
1) күчөмсез мөлкәткә һәм аның белән алыш-бирешләргә хокукларның Бердәм дәүләт реестрында теркәлмәгән очракта, жир кишәрлегенә хокук билгели торган документлар;					
2) Проект документациясендәге материаллар:					
а) аңлатма язуы;					
б) жир участогының шәһәр төзелеш планы нигезендә башкарылган жир участогын планлаштыру схемасы, капитал төзелеш объектының, подъездларның һәм аңа керү урыннарының урнашу урынын, гавами сервитутларның, археологик мирас объектларының эшчәнлек зоналары чикләрен билгеләү белән;					
в) линия объектлары буенча территорияне планлаштыру документлары составында расланган кызыл линия чикләрендә линия объектын урнаштыруны раслаучы жир участогын планлаштыруны оештыру схемасы;					
г) архитектура чишелешләрен күрсәтүче схемалар;					
д) проектлана торган капитал төзелеш объектын инженерлык-техник яктан тәмин итү чөптәренә тоташтыру (технологик тоташтыру) урыннары билгеләнгән инженерлык корылмалары, инженерлык-техник яктан тәмин итү чөптәренәң жыелма планы турында мәгълүматлар;					
е) капитал төзелеш объектын төзүне оештыру проекты;					
ж) капитал төзелеш объектын, аларның өлешләрен сүтү яки сүтү эшләрән оештыру проекты;					
3) мондый объектны үзгәртеп корган очракта капитал төзелеш объектының барлык хокук ияләренәң ризалыгы.					
Шәхси торақ төзелеш объектын төзү, үзгәртеп кору очрагында:					
1) әгәр күрсәтелгән документлар (аларның күчөмәләре яки алардагы бөлешмәләр) күчөмсез мөлкәткә һәм аның белән алыш-бирешләргә хокукларның бердәм дәүләт реестрында юк икән, жир кишәрлегенә хокук билгели торган документлар (аларның күчөмәләре яки алардагы бөлешмәләр);					
2) индивидуаль торақ төзелеш объектын урнаштыру урынын билгеләп, жир кишәрлеген планлаштыру схемасы.					
Төзелешкә рөхсәтнең гамәлдә булу срогы озаиту турында гариза төзүчө тарафыннан өлешле төзелештә катнашу шартнамәсе нигезендә торақ урынын, күпфатирлы йортны һәм (яки) күчөмсез мөлкәтнең бүтән объектларын өлешләп төзү өчен гражданныр һәм юридик затларның акчаларын жәлеп итү очрагында, мондый гаризага төзүчө тарафыннан өлешләп төзүдә катнашу шартнамәсе буенча торақ урынын тапшыру буенча йөкләмәләрен тиешенчә үтәве өчен банк поручительлеге килешүе яки күпфатирлы йортны һәм (яки) күчөмсез мөлкәтнең бүтән объектларын өлешләп төзү өчен акча жәлеп итүчө затның (төзүчө) гражданлык жаваплылыгын иминләштерү шартнамәсе беркетелгә тиеш.					

Запрос буенча сканерланган документларның төп нөсхэләрен бирергә ышандырам.
Әлеге гаризада китерелгән мәгълүматларга бәйлә барлык үзгәрешләр турында хәбәр итәргә йөкләмә алам.
(вәкаләтле орган исеме)

(вазифасы)

(имза)

(фамилиясе, исеме, атасының
исеме)

“ _____ ” _____ 20 _____ ел

ТӨЗЕЛЭШКӘ РӨХСӘТ ФОРМАСЫ

2 нче кушымта

Кемгә _____

(төзүче исеме

(фамилиясе, исеме, атасының исеме – гражданнар өчен,

оешманың тулы исеме -

юридик затлар өчен), аның почта индексы

һәм адрес, электрон почта адресы)¹

Төзелешкә рөхсәт

Дата _____

2

№ _____

3

(башкарма хакимиятнең вәкаләтле федераль органы яисә Россия Федерациясе субъекты башкарма хакимияте органы яисә орган исеме

төзү өчен рөхсәт бирүне гамәлгә ашыручы жирле үзидарә органы яисә жирле үзидарә органы. "Росатом" атом энергиясе буенча дәүләт корпорациясе")

Россия Федерациясе Шәһәр төзелеше кодексының 51 статьясы нигезендә

1	Капиталь төзелеш объектын төзелешкә ⁴	
	Капиталь төзелеш объектын реконструкцияләү <4>	
	Мәдәни мирас объектын саклау буенча мондый объектын конструктив һәм ышанычлылыгының һәм куркынычсызлыгының башка характеристикаларына кагылышлы эшләр <4>	
	Линияле объект төзелешкә (линияле объект составына керә торган капитал төзелеш объектын) <4>	
	Линияле объектын (линияле объект составына керә торган капитал төзелеш объектын) үзгәртеп кору <4>	
2	Проект документлары нигезендә капитал төзелеш объектынның (этапның) исеме ⁵	
	Проект документларына уңай экспертиза бәяләмәсен биргән оешма исеме һәм Россия Федерациясе законнарында каралган очрақларда, дәүләт экологик экспертизасының уңай бәяләмәсен раслау турында боерык реквизитлары	

	Проект документларына экспертизаның уңай бәяләмәсенә теркәү номеры һәм биру датасы һәм Россия Федерациясе законнарында каралган очрақларда дәүләт экология экспертизасының уңай бәяләмәсен раслау турында әмер реквизитлары ⁶	
3	Капиталь төзелеш объектынның (аларның) урнашуы яки урнашуы планлаштырылган жир кишәрлегенә (жир кишәрлекләренә) кадастр номеры ⁷	
	Кадастр кварталының (кадастр кварталларының) номеры, аның чикләрендә (алар) капитал төзелеш объектынның урнашуы яки урнашуы планлаштырыла: <7>	
	Реконструкцияләнгән торган капитал төзелеш объектынның кадастр номеры ⁸	
3.1	Жир кишәрлегенә шәһәр төзелеш планы турында мәгълүмат ⁹	
3.2	Планлаштыру проекты һәм территорияне межаллау проекты турында мәгълүмат ¹⁰	
3.3	Мәдәни мирас объектын төзү, үзгәртеп кору, саклау эшләрен үткәру планлаштырыла торган капитал төзелеш объектынның проект документлары турында белешмәләр ¹¹	

4	Мәдени мирас объектын саклау эшләрән башкарганда мондый объектын конструктив һәм ышанычлылығының һәм иминлегенең башка характеристикаларына кагылса, капиталъ төзелеш объектын, мәдени мирас объектын төзү, үзгәртеп кору өчен кыска проект характеристикалары: ¹²		
	Милек комплексы составына керүче капиталъ төзелеш объектын исеме проект документлары нигезендә: ¹³		
	Гомуми мәйданы (кв. м):		Кишәрлек мәйданы (кв. м):
	Күләме (куб. м):		шул исәптән жир асты өлеше (куб. м):
	Катлар саны (шт.):		Биекlege (м):
	Жир асты катлары саны (шт.):		Сыйдырышлыгы (кеше):
	Төзелеш мәйданы (кв. м):		
Башка күрсәткечләр: 14			
5	Объектын адресы (урнашу урыны) ¹⁵		
6	Сызыклы объектын кыскача проект характеристикалары: ¹⁶		

Категория (класс):	
Озынлыгы:	
Егәрлек (үткәрү сәләте, йөк әйләнеше, хәрәкәт интенсивлыгы):	
Электр тапшыру линияләренең тибы (КЛ, ВЛ, КВЛ), көчәнеш дәрәжәсе	
Куркынычсызлыкка йогынты ясаучы конструктив элементлар исемлеге:	
Башка күрсәткечләр ¹⁷ :	

нигезендә

Өлеге рәхсәтнең гамәлдә булу вакыты –

“ ”

20

18

(төзелешкә рәхсәт бируне гамәлгә ашыручы
органның вәкаләтле заты вазыйфасы)

(имза)

(имзаның аңлатмасы)

“ ” 20 ел

Мөһер урыны

Өлеге рәхсәтнең гамәлдә булуы

(төзелешкә рәхсәт бирүне гамәлгә ашыручы
органның вәкаләтле заты вазыйфасы)

(имза)

(имзаның аңлатмасы)

“ ” 20 ел

Мөһер урыны

<1> Күрсәтелә:

- төзелешкә рәхсәт бирү өчен нигез булып физик зат гаризасы торса, гражданның фамилиясе, исеме, атасының исеме (булса);

- әгәр төзелешкә рәхсәт бирү өчен юридик зат гаризасы нигез булып торса, Россия Федерациясе Граждан кодексының 54 статьясы нигезендә оешманың тулы исеме.

<2> төзелешкә рәхсәт кагазен имзалау датасы күрсәтелә.

<3> А-Б-В-Г структурасы булган төзелешкә рәхсәт бирүне гамәлгә ашыручы орган тарафыннан бирелгән төзелешкә рәхсәт номеры күрсәтелә:

А-территориясендә капитал төзелеш объектын төзү (реконструкцияләү) планлаштырылган Россия Федерациясе субъектының номеры (ике урынлы).

Объект Россия Федерациясенен ике һәм аннан күбрәк субъекты территориясендә урнашкан очракта, "00" номеры күрсәтелә;

Б - муниципаль берәмлеккә бирелгән теркәү номеры, аның территориясендә капитал төзелеш объектын төзү (реконструкцияләү) планлаштырыла. Объект ике һәм аннан да күбрәк муниципаль берәмлекләр территориясендә урнашкан очракта, "000" номеры күрсәтелә;

В - төзелешкә рәхсәт бирүне башкаручы орган тарафыннан бирелгән төзелешкә рәхсәтнең тәртип номеры;

Г-төзелешкә рәхсәт бирү елы (тулысынча).

Номерның состав өлешләре бер-берсеннән " - " билгесе белән аерылып тора. Цифрлы индекслар гарәп цифрлары белән билгеләнә.

Федераль башкарма хакимият органның һәм "Росатом" атом энергиясе буенча дәүләт корпорациясе өчен номер азагында мондый органның, "Росатом" атом энергиясе буенча дәүләт корпорациясенен алар тарафыннан мөстәкыйль билгеләнә торган шартлы билгеләнеше күрсәтелгә мөмкин.

<4> Төзелешкә рәхсәт рәсмиләштерелә торган төзелешнең (реконструкцияләүнең) санап кителгән төрләренә берсе күрсәтелә.

<5> Капиталь төзелеш объектынның исеме төзүче яки заказчы тарафыннан расланган проект документлары нигезендә күрсәтелә.

<6> Атом энергиясен куллану өлкәсендәге объектлар өчен төзелешкә рәхсәт бирелгән очракта шулай ук атом энергиясен куллану объектын төзү хокукың үз эченә алган атом энергиясен куллану өлкәсендә эшләргә алып бару хокукына лицензия белешмәләре (номеры, датасы) күрсәтелә.

<7> Линияле объектын төзүгә (реконструкцияләүгә) рәхсәт биргәндә тутыру мәжбүри түгел.

<8> Мондый объектын конструктив һәм ышанычлылыгына һәм куркынычсызлыгына башка характеристикалар кагылган мәдәни мирас объектын саклап калу эшләре башкарылган очракта, дәүләт кадастрында исәпкә алынган мәдәни мирас объектынның кадастр номеры күрсәтелә.

<9> жир кишәрлегенә шәһәр төзелеше планын, аның номерын һәм жир кишәрлегенә шәһәр төзелеше планын биргән органның бирү датасы күрсәтелә (Россия Федерациясе законнарында каралган очраклардан тыш, линия объектарына карата тутырылмый).

<10> Россия Федерациясе законнарында каралган очраклардан тыш, линия объектарына карата тутырыла. Территорияне планлаштыру проектын һәм территорияне межаллау проектын раслау турындагы карарның датасы һәм номеры (шәһәр төзелеше эшчәнлеген тәэмин итүнең мөһүмәти системаларында булган белешмәләр нигезендә) һәм мондый карарны кабул иткән зат (башкарма хакимиятнең вәкаләтле федераль органы, яисә Россия Федерациясе субъекты дәүләт хакимиятенә югары башкарма органы, яисә жирле администрация башлыгы) күрсәтелә.

<11> Проект документациясе (документ реквизитлары, проект оешмасы исеме) эшләнгәндә кем тарафыннан күрсәтелә.

<12> Линия объектарына карата бүлектәге барлык графаларны да тутыру рәхсәт ителми.

<13> Капиталь төзелешнең һәр объектына карата катлаулы объект (милек комплексы составына керә торган объект) төзелешенә рәхсәт бирелгән очракта тутырыла.

<14> Мәдәни мирас объектын саклау эшләрен башкарганда мондый объектын конструктив һәм ышанычлылыгының һәм куркынычсызлыгының башка характеристикаларына кагылса, капитал төзелеш объектынның, шул исәптән мәдәни мирас объектарының дәүләт кадастр исәбен алып бару өчен кирәкле өстәмә характеристикалар күрсәтелә.

<15> Капиталь төзелеш объектынның адресы, ә булган очракта - дәүләт адреслы реестр нигезендә капитал төзелеш объектынның адресы, документларны бирү, адресны үзгәртү турында документларның реквизитларын күрсәтеп; Линияле объектлар өчен-Россия Федерациясе субъекты һәм муниципаль берәмлек атамалары рәвешендәге урынның тасвирламасы күрсәтелә.

<16> Проект документларына экспертиза үткөрүнең уңай бәяләмәсе нигезендә расланган проект документларындагы күрсәткелләренә исәпкә алып, линияле объектка карата гына тутырыла. Бүлектәге барлык графаларны да тутыру рәхсәт ителә.

<17> Мәдәни мирас объектын саклау эшләрен башкарганда мондый объектын конструктив һәм ышанычлылыгының һәм куркынычсызлыгының башка характеристикаларына кагылса, капитал төзелеш объектынның, шул исәптән мәдәни мирас объектарының дәүләт кадастр исәбен алып бару өчен кирәкле өстәмә характеристикалар күрсәтелә.

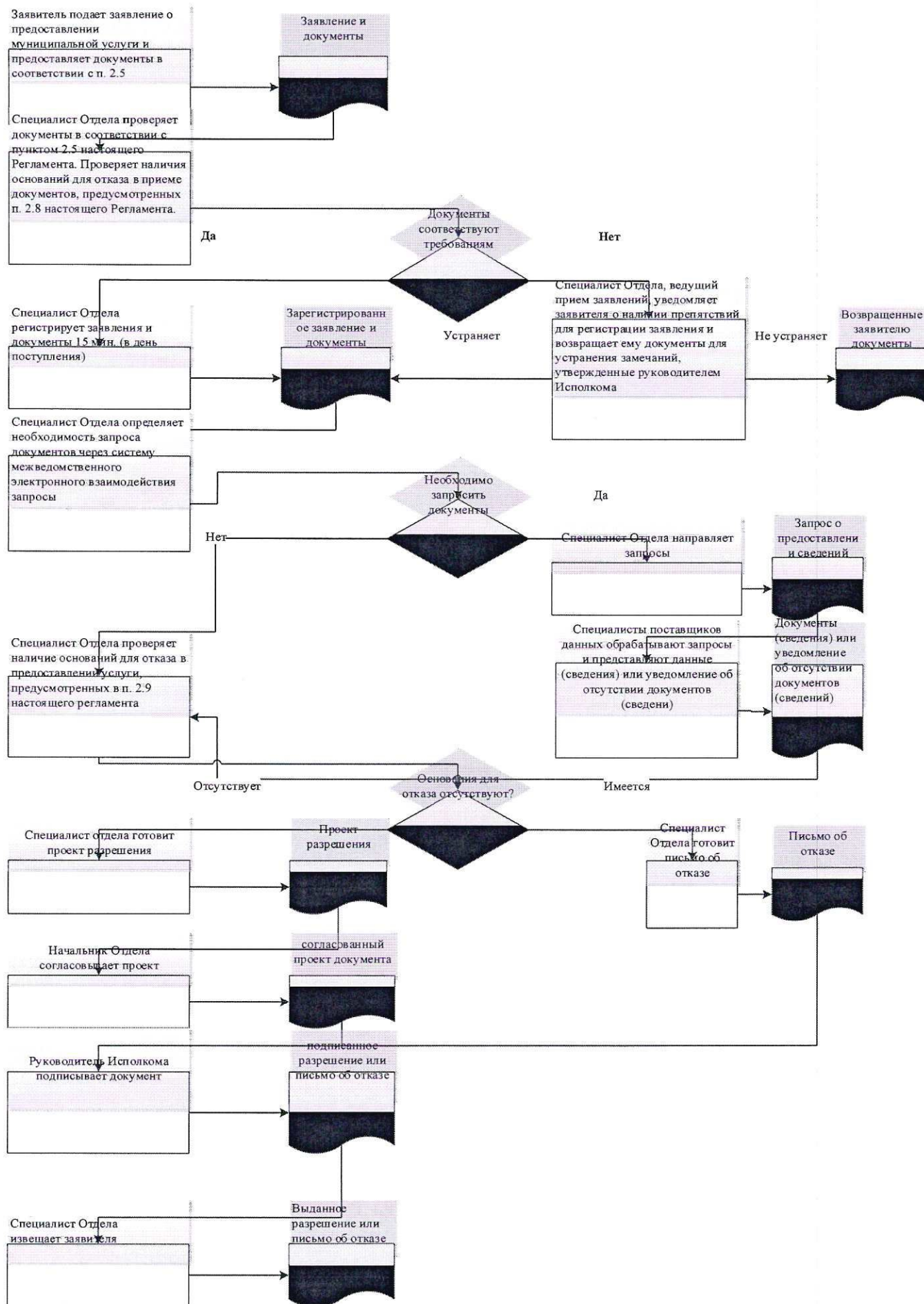
<18> Төзелешкә рәхсәтнең гамәлдә булу вакытын билгеләү өчен нигезләр күрсәтелә:

- проект документлары (бүлек);

- норматив хокукый акт (номеры, датасы, статья).

<19> Төзелешкә бирелгән рәхсәтнең гамәлдә булу вакыты озайтылган очракта тутырыла. Төзелешкә рәхсәтне беренчел биргән очракта тутырылмый.

Муниципаль хезмэт күрсәтү буенча гамәлләр эзлеклелеге блок-схемасы



Читтэге эш урыннары исемлеге һәм документларны кабул итү графигы

№ т/б	Читтэге эш урынының урнашу урыны	Хезмэт күрсәтүче төрака пунктлар	Документларны кабул итү графигы

_____ муниципаль
районы Башкарма комитеты житәкчесенә

**Техник хатаны төзәтү турында
гариза**

Муниципаль хезмәт күрсәтү барышында жибәрелгән хата турында хәбәр итәм.

(хезмәт атамасы)

Язылган: _____

Дерес мәгълүматлар: _____

Жибәрелгән техник хатаны төзәтүгезне һәм муниципаль хезмәт күрсәтү нәтижәсе булган документка тиешле үзгәрешләр кертүгезне сорыйм.

Түбәндәге документларны терким:

- 1.
- 2.
- 3.

Техник хатаны төзәтү турында гаризаны кире кагу хакында карар кабул ителгән очракта, әлеге карарны түбәндәге ысуллар белән бирүгезне сорыйм:
электрон документны E-mail адресына жибәрү юлы белән: _____;

- расланган күчermә рәвешендә кәгазь чыганакта почта аша _____ адресына жибәрүгезне сорыйм.

Муниципаль хезмәт күрсәтү максатыннан, алар нигезендә муниципаль хезмәт күрсәтә торган орган тарафыннан карарлар кабул ителүне исәпкә алып, шул исәптән автоматлаштырылган тәртіптә, шәхси мәгълүматларны эшкәртүгә (якпо, системага салу, туллау, саклау, тәгаенләү (яңарту, үзгәртү), файдалану, тарату (шул исәптән тапшыру), шәхессезләндерү, ябу, шәхси мәгълүматларны юк итү, шулай ук муниципаль хезмәт күрсәтү кысаларында шәхси мәгълүматларны эшкәртү өчен кирәкле булган башка гамәлләр) үземнең ризалыгымны, шулай ук минем тарафтан вәкаләт бирелгән затның ризалыгын раслыйм.

Әлеге гаризага кертелгән, шәхесемә һәм мин вәкиле булып торган затка кагыла торган, шулай ук минем тарафтан түбәндә кертелгән мәгълүматларның дерес булуын раслыйм. Гаризага теркәлгән документлар (документларның күчermәләре) Россия Федерациясе законнары белән билгеләнгән таләпләргә жавап бирә, гаризаны тапшыру вакытына әлеге документлар гамәлдә һәм алардагы мәгълүматлар дерес.

Миңа күрсәтелгән муниципаль хезмәтнең сыйфатын бәяләү буенча _____ телефоны аша сораштыруда катнашырга ризалыгымны бирәм.

(дата)

(имза) (фамилиясе, исеме, атасының исеме)

Муниципаль хезмәт күрсәтү өчен жаваплы һәм аның үтәлешен контрольдә тотуны гамәлгә ашыручы вазыйфай затларның реквизитлары

Яна Чишмә муниципаль районы Башкарма комитеты

Вазифасы	Телефон номеры	Электрон адресы
Башкарма комитет жетәкчесе	2-20-02	Rinat.Fasahov@tatar.ru
Башкарма комитет эшләре белән идарә итүче	2-24-90	Mariya.Gubkina@tatar.ru
Транспортны планлаштыру бүлек башлыгы	2-30-31	Arhitektura.Nsm@tatar.ru
Бүлек белгече	2-30-31	Arhitektura.Nsm@tatar.ru

<1> Күрсәтелә:

- төзелешкә рөхсәт бирү өчен нигез булып физик зат гаризасы торса, гражданның фамилиясе, исеме, атасының исеме (булса);

- әгәр төзелешкә рөхсәт бирү өчен юридик зат гаризасы нигез булып торса, Россия Федерациясе Граждан кодексының 54 статьясы нигезендә оешманың тулы исеме.

<2> төзелешкә рөхсәт кәгазен имзалау датасы күрсәтелә.

<3> А-Б-В-Г структурасы булган төзелешкә рөхсәт бирүне гамәлгә ашыручы орган тарафыннан бирелгән төзелешкә рөхсәт номеры күрсәтелә:

А-территориясендә капитал төзелеш объектын төзү (реконструкцияләү) планлаштырылган Россия Федерациясе субъектының номеры (ике урынлы).

Объект Россия Федерациясенә ике һәм аннан күбрәк субъекты территориясендә урнашкан очракта, "00" номеры күрсәтелә;

Б - муниципаль берәмлеккә бирелгән теркәү номеры, аның территориясендә капитал төзелеш объектын төзү (реконструкцияләү) планлаштырыла. Объект ике һәм аннан да күбрәк муниципаль берәмлекләр территориясендә урнашкан очракта, "000" номеры күрсәтелә;

В - төзелешкә рөхсәт бирүне башкаручы орган тарафыннан бирелгән төзелешкә рөхсәтнең тертип номеры;

Г-төзелешкә рөхсәт бирү елы (тулысынча).

Номерның состав өлешләре бер-берсенән " - " билгесе белән аерылып тора. Цифрлы индекслар гарәп цифрлары белән билгеләнә.

Федераль башкарма хакимият органнары һәм "Росатом" атом энергиясе буенча дәүләт корпорациясе өчен номер азагында мондый органның, "Росатом" атом энергиясе буенча дәүләт корпорациясенә алар тарафыннан мөстәкыйль билгеләнә торган шартлы билгеләнеше күрсәтелергә мөмкин.

<4> Төзелешкә рөхсәт рәсмиләштерелә торган төзелешнең (реконструкцияләүнең) санап кителгән төрләренә берсе күрсәтелә.

<5> Капиталь төзелеш объектынның исеме төзүче яки заказчы тарафыннан расланган проект документлары нигезендә күрсәтелә.

<6> Атом энергиясен куллану өлкәсендәге объектлар өчен төзелешкә рөхсәт бирелгән очракта шулай ук атом энергиясен куллану объектын төзү хокукын үз эченә алган атом энергиясен куллану өлкәсендә эшләргә алып бару хокукына лицензия белешмәләре (номеры, датасы) күрсәтелә.

<7> Линияле объектын төзүгә (реконструкцияләүгә) рөхсәт биргәндә тутыру мәжбүри түгел.

<8> Мондый объектынң конструктив һәм ышанычлылыгына һәм куркынычсызлыгына башка характеристикалар кагылган мәдәни мирас объектын саклап калу эшләре башкарылган очракта, дәүләт кадастрында исәпкә алынган мәдәни мирас объектынң кадастр номеры күрсәтелә.

<9> жир кишәрлегенә шәһәр төзелеш планын, аның номерын һәм жир кишәрлегенә шәһәр төзелеш планын биргән органны бирү датасы күрсәтелә (Россия Федерациясе законнарында каралган очраклардан тыш, линия объектларына карата тутырылмый).

<10> Россия Федерациясе законнарында каралган очрактардан тыш, линия объектларына карата тутырыла. Территорияне планлаштыру проектын һәм территорияне межалау проектын раслау турындагы карарның датасы һәм номеры (шәһәр төзелеш эшчәнлеген тәэмин итүнең мәгълүмати системаларында булган белешмәләр нигезендә) һәм мондый карарны кабул иткән зат (башкарма хакимиятнең вәкәләтле федераль органы, яисә Россия Федерациясе субъекты дүләт хакимиятенең югары башкарма органы, яисә жирле администрация башлыгы) күрсәтелә.

<11> Проект документациясе (документ реквизитлары, проект оешмасы исеме) эшләнгәндә кем тарафыннан күрсәтелә.

<12> Линия объектларына карата бүлектәге барлык графаларны да тутыру рөхсәт ителми.

<13> Капиталь төзелешнең һәр объектына карата катлаулы объект (милек комплексы составына керә торган объект) төзелешенә рөхсәт бирелгән очракта тутырыла.

<14> Мәдәни мирас объектын саклау эшләрен башкарганда мондый объектның конструктив һәм ышанычлылыгының һәм куркынычсызлыгының башка характеристикаларына кагылса, капитал төзелеш объектының, шул исәптән мәдәни мирас объектларының дүләт кадастр исәбен алып бару өчен кирәкле өстәмә характеристикалар күрсәтелә.

<15> Капиталь төзелеш объектының адресы, ә булган очракта - дүләт адреслы реестр нигезендә капитал төзелеш объектының адресы, документларны бирү, адресны үзгәртү турында документларның реквизитларын күрсәтеп; Линияле объектлар өчен-Россия Федерациясе субъекты һәм муниципаль берәмлек атамалары рәвешендәге урынның тасвирламасы күрсәтелә.

<16> Проект документларына экспертиза үткөрүнең уңай бәяләмәсе нигезендә расланган проект документларындагы күрсәткеләрне исәпкә алып, линияле объектка карата гына тутырыла. Бүлекнең барлык графаларын да тутыру рөхсәт ителә.

<17> Мәдәни мирас объектын саклау эшләрен башкарганда мондый объектның конструктив һәм ышанычлылыгының һәм куркынычсызлыгының башка характеристикаларына кагылса, капитал төзелеш объектының, шул исәптән мәдәни мирас объектларының дүләт кадастр исәбен алып бару өчен кирәкле өстәмә характеристикалар күрсәтелә.

<18> Төзелешкә рөхсәтнең гамәлдә булу вакытын билгеләү өчен нигезләр күрсәтелә:

- проект документлары (бүлек);

- норматив хокукый акт (номеры, датасы, статья).

<19> Төзелешкә бирелгән рөхсәтнең гамәлдә булу вакыты озайтылган очракта тутырыла. Төзелешкә рөхсәтне беренчел биргән очракта тутырылмый.