

РУКОВОДИТЕЛЬ
ИСПОЛНИТЕЛЬНОГО
КОМИТЕТА ВОСТОЧНОГО
СЕЛЬСКОГО ПОСЕЛЕНИЯ
БУГУЛЬМИНСКОГО
МУНИЦИПАЛЬНОГО
РАЙОНА РЕСПУБЛИКИ
ТАТАРСТАН

ТАТАРСТАН РЕСПУБЛИКАСЫ
БӨГЕЛМӘ МУНИЦИПАЛЬ
РАЙОНЫ ВОСТОЧНЫЙ
АВЫЛ ЖИРЛЕГЕ
БАШКАРМА КОМИТЕТЫ
ЖИТӘКЧЕСЕ

ПОСТАНОВЛЕНИЕ

КАРАР

18 сентября 2017 года

п. Восточный

№ 13

**Об утверждении административного регламента
предоставления муниципальной услуги
по выдаче выписки из Генерального плана поселения**

В целях реализации Федерального закона от 27 июля 2010 года № 210-ФЗ «Об организации предоставления государственных и муниципальных услуг» и постановлением руководителя исполнительного комитета Восточного сельского поселения Бугульминского муниципального района от 03.01.2013. № 2 «Об утверждении Порядка разработки и утверждении административных регламентов предоставления муниципальных услуг исполнительным комитетом Восточного сельского поселения Бугульминского муниципального района»

ПОСТАНОВЛЯЮ:

1. Утвердить административный регламент предоставления муниципальной услуги по выдаче выписки из Генерального плана поселения.
2. Признать утратившим силу постановление руководителя исполнительного комитета Восточного сельского поселения Бугульминского муниципального района Республики Татарстан №6 от 09.08.2013 года « Об утверждении административных регламентов предоставления муниципальных услуг»
3. Настоящее постановление подлежит обнародованию на специальных информационных стендах и размещению на официальном сайте муниципального образования.
4. Контроль за исполнением настоящего постановления оставляю за собой.

Руководитель



Л.Ш. Исмагилова

Приложение

к постановлению

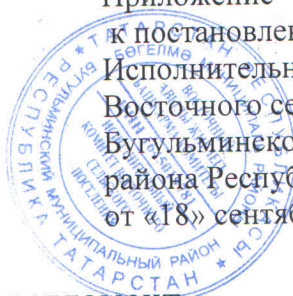
Исполнительного комитета

Восточного сельского поселения

Бугульминского муниципального

района Республики Татарстан

от «18» сентября 2017 г. № 13



Административный регламент предоставления муниципальной услуги по выдаче выписки из Генерального плана поселения

1. Общие положения

1.1. Настоящий административный регламент предоставления муниципальной услуги (далее – Регламент) устанавливает стандарт и порядок предоставления муниципальной услуги по выдаче выписки из Генерального плана поселения (далее – муниципальная услуга).

1.2. Получатели услуги: физические и юридические лица (далее - заявитель).

1.3. Муниципальная услуга предоставляется исполнительным комитетом Восточного сельского поселения Бугульминского муниципального района Республики Татарстан (далее – Исполком).

1.3.1. Место нахождения исполкома: п.Восточный, ул.Гафиатуллина, д.8б.

График работы:

понедельник – четверг: с 8.00 до 17.00;

пятница: с 8.00 до 16.00;

суббота, воскресенье: выходные дни.

Время перерыва для отдыха и питания устанавливается правилами внутреннего трудового распорядка.

Справочный телефон 8 (85594)5-40-68.

Проход по документам удостоверяющим личность.

1.3.2. Адрес официального сайта муниципального района в информационно-телекоммуникационной сети «Интернет» (далее – сеть «Интернет»): (<http://www.bugulma.tatar.ru>).

1.3.3. Информация о муниципальной услуге может быть получена:

1) посредством информационных стендов, содержащих визуальную и текстовую информацию о муниципальной услуге, расположенных в помещениях Исполкома, для работы с заявителями. Информация, размещаемая на информационных стендах, включает в себя сведения о муниципальной услуге, содержащиеся в пунктах (подпунктах) 1.1, 1.3.1, 2.3, 2.5, 2.8, 2.10, 2.11, 5.1 настоящего Регламента;

2) посредством сети «Интернет» на официальном сайте муниципального района (<http://www.bugulma.tatar.ru>);

3) на Портале государственных и муниципальных услуг Республики Татарстан (<http://uslugi.tatar.ru>);

4) на Едином портале государственных и муниципальных услуг (функций) (<http://www.gosuslugi.ru/>);

5) в Исполкоме:

при устном обращении - лично или по телефону;

при письменном (в том числе в форме электронного документа) обращении – на бумажном носителе по почте, в электронной форме по электронной почте.

1.3.4. Информация по вопросам предоставления муниципальной услуги размещается заместителем руководителя исполкома на официальном сайте муниципального района и на информационных стендах в помещениях Исполкома для работы с заявителями.

1.4. Предоставление муниципальной услуги осуществляется в соответствии с:

Градостроительным кодексом Российской Федерации от 29.12.2004 №190-ФЗ (далее – ГрК РФ);

Земельным кодексом Российской Федерации от 25.10.2001 №136-ФЗ (далее – ЗК РФ);

Федеральным законом от 24.11.1995 N 181-ФЗ "О социальной защите инвалидов Российской Федерации" (далее - Закон N 181-ФЗ);

Федеральным законом от 06.10.2003 №131-ФЗ «Об общих принципах организации местного самоуправления в Российской Федерации» (далее – Федеральный закон №131-ФЗ);

Федеральным законом от 27.07.2010 №210-ФЗ «Об организации предоставления государственных и муниципальных услуг» (далее – Федеральный закон № 210-ФЗ);

Федеральным законом от 01.12.2014 N 419-ФЗ "О внесении изменений в отдельные законодательные акты Российской Федерации по вопросам социальной защиты инвалидов в связи с ратификацией Конвенции о правах инвалидов" (далее - Закон N 419-ФЗ);

Законом Республики Татарстан от 28.07.2004 №45-ЗРТ «О местном самоуправлении в Республике Татарстан» (далее – Закон РТ № 45-ЗРТ);

Уставом муниципального образования «Восточное сельское поселение» Бугульминского муниципального района Республики Татарстан (далее – Устав);

Положением об исполнительном комитете Восточного сельского поселения Бугульминского муниципального района (далее – Положение об ИК);

Правилами внутреннего трудового распорядка Исполкома (далее – Правила).

1.5. В настоящем регламенте используются следующие термины и определения:

удаленное рабочее место многофункционального центра предоставления государственных и муниципальных услуг – окно приема и выдачи документов, консультирования заявителей в сельских поселениях муниципальных районов;

техническая ошибка .- ошибка (описка, опечатка, грамматическая или арифметическая ошибка либо подобная ошибка), допущенная органом, предоставляющим муниципальную услугу, и приведшая к несоответствию сведений, внесенных в документ (результат муниципальной услуги), сведениям в документах, на основании которых вносились сведения.

В настоящем Регламенте под заявлением о предоставлении муниципальной услуги (далее - заявление) понимается запрос о предоставлении муниципальной

услуги (п.2 ст.2 Федерального закона от 27.07.2010 №210-ФЗ). Заявление
заполняется на стандартном бланке (приложение №1).

2. Стандарт предоставления муниципальной услуги

Наименование требования стандарта	Содержание требования стандарта	Нормативный акт, устанавливающий услугу или требование
2.1. Наименование муниципальной услуги	Выдача выписки из Генерального плана поселения	ГрК РФ; ЗК РФ
2.2. Наименование исполнительно-распорядительного органа местного самоуправления, непосредственно предоставляющего муниципальную услугу	Исполком Восточного сельского поселения Бугульминского муниципального района Республики Татарстан	
2.3. Описание результата предоставления муниципальной услуги	Выписка из Генерального плана поселения изготавливается в двух экземплярах, один из которых выдается застройщику (его уполномоченному представителю), второй хранится в архиве исполнительного комитета. Письмо об отказе в предоставлении муниципальной услуги	ГрК РФ; ЗК РФ
2.4. Срок предоставления муниципальной услуги, в том числе с учетом необходимости обращения в организацию, участвующие в предоставлении муниципальной услуги, срок приостановления предоставления муниципальной услуги в случае, если возможность	В течение шести дней ¹ , включая день подачи заявления. Приостановление срока предоставления муниципальной услуги не предусмотрено	

¹ Срок предоставления муниципальной услуги определен исходя из суммарного срока, минимально необходимого для осуществления административных процедур. Длительность административных процедур исчисляется в рабочих днях.

<p>приостановления предусмотрена законодательством Российской Федерации</p>	
<p>2.5. Исчерпывающий перечень документов, необходимых в соответствии с законодательными или иными нормативными правовыми актами для предоставления муниципальной услуги, а также услуг, которые являются необходимыми и обязательными для предоставления муниципальных услуг, подлежащих представлению заявителем, способы их получения заявителем, в том числе в электронной форме, порядок их представления</p>	<p>1. Заявление.</p> <p>2. Картографический материал с указанием места размещения запрашиваемой части из Генерального плана.</p> <p>Бланк заявления для получения муниципальной услуги заявитель может получить при личном обращении в Исполкоме. Электронная форма бланка размещена на официальном сайте Исполкома.</p> <p>Заявление и прилагаемые документы могут быть представлены (направлены) заявителем на бумажных носителях одним из следующих способов:</p> <p>лично (лицом, действующим от имени заявителя на основании доверенности);</p> <p>казачным почтовым отправлением с уведомлением о вручении.</p> <p>Заявление и документы также могут быть представлены (направлены) заявителем в виде электронного документа, подписанного усиленной квалифицированной электронной подписью, через информационно-телекоммуникационные сети общего доступа, в том числе через информационно-телекоммуникационную сеть «Интернет», и Единый портал государственных и муниципальных услуг</p>
<p>2.6. Исчерпывающий перечень документов, необходимых в соответствии с нормативными</p>	<p>Представление документов, которые могут быть отнесены к данной категории, не требуется</p>

ГрК РФ;
ЗК РФ

<p>правовыми актами для предоставления муниципальной услуги, которые находятся в распоряжении государственных органов, органов местного самоуправления и иных организаций и которые заявитель вправе представить, а также способы их получения заявителями, в том числе в электронной форме, порядок их представления; государственный орган, орган местного самоуправления либо организация, в распоряжении которых находятся данные документы</p>		
<p>2.7. Перечень органов государственной власти (органов местного самоуправления) и их структурных подразделений, согласование которых в случаях, предусмотренных нормативными правовыми актами, требуется для предоставления услуги и которое осуществляется органом, предоставляющим муниципальную услугу</p>	<p>Согласование муниципальной услуги не требуется</p>	
<p>2.8. Исчерпывающий перечень оснований для отказа в приеме</p>	<p>1) Подача документов ненадлежащим лицом; 2) Несоответствие представленных документов</p>	

<p>документов, необходимых для предоставления муниципальной услуги</p>	<p>перечню документов, указанных в пункте 2.5 настоящего Регламента;</p> <p>3) В заявлении и прилагаемых к заявлению документах имеются неоговоренные исправления, серьезные повреждения, не позволяющие однозначно истолковать их содержание;</p> <p>4) Представление документов в ненадлежащий орган</p>
<p>2.9. Исчерпывающий перечень оснований для приостановления или отказа в предоставлении муниципальной услуги</p>	<p>Основания для приостановления предоставления услуги не предусмотрены.</p> <p>Основания для отказа:</p> <p>1) Заявителем представлены документы не в полном объеме, либо в представленных заявлениях и (или) документах содержится неполная и (или) недостоверная информация.</p>
<p>2.10. Порядок, размер и основания взимания государственной пошлины или иной платы, взимаемой за предоставление муниципальной услуги</p>	<p>Муниципальная услуга предоставляется на безвозмездной основе</p>
<p>2.11. Порядок, размер и основания взимания платы за предоставление услуг, которые являются необходимыми и обязательными для предоставления муниципальной услуги, включая информацию о методике расчета размера такой платы</p>	<p>Предоставление необходимых и обязательных услуг не требуется</p>
<p>2.12. Максимальный срок ожидания</p>	<p>Подача заявления на получение муниципальной</p>

<p>в очереди при подаче запроса о предоставлении муниципальной услуги и при получении результата предоставления таких услуг</p>	<p>услуги при наличии очереди - не более 15 минут. При получении результата предоставления муниципальной услуги максимальный срок ожидания в очереди не должен превышать 15 минут</p>
<p>2.13. Срок регистрации запроса заявителя о предоставлении муниципальной услуги, в том числе в электронной форме</p>	<p>В течение одного дня с момента поступления заявления</p>
<p>2.14. Требования к помещениям, в которых предоставляется муниципальная услуга, к месту ожидания и приема заявителей, в том числе к обеспечению доступности для инвалидов указанных объектов в соответствии с законодательством Российской Федерации о социальной защите инвалидов, размещению и оформлению визуальной, текстовой и мультимедийной информации о порядке предоставления таких услуг</p>	<p>Предоставление муниципальной услуги осуществляется в зданиях и помещениях, оборудованных противопожарной и системой пожаротушения, необходимой мебелью для оформления документов, информационными стендами. Обеспечивается беспрепятственный доступ инвалидов к месту предоставления муниципальной услуги (удобный вход-выход в помещения и перемещение в их пределах). Визуальная, текстовая и мультимедийная информация о порядке предоставления муниципальной услуги размещается в удобных для заявителей местах, в том числе с учетом ограничений возможностей инвалидов</p>
<p>2.15. Показатели доступности и качества муниципальной услуги, в том числе количество взаимодействий заявителя с должностными лицами при предоставлении муниципальной</p>	<p>Показателями доступности предоставления муниципальной услуги являются: расположение помещения исполкома в зоне доступности общественного транспорта; наличие необходимого количества специалистов, а также помещений, в которых осуществляется прием</p>

<p>услуги и их продолжительность, возможность получения муниципальной услуги в многофункциональном центре предоставления государственных и муниципальных услуг, в удаленных рабочих местах многофункционального центра предоставления государственных и муниципальных услуг, возможность получения информации о ходе предоставления муниципальной услуги, в том числе с использованием информационно-коммуникационных технологий</p>	<p>документов от заявителей; наличие исчерпывающей информации о способах, порядке и сроках предоставления муниципальной услуги на информационных стендах, информационных ресурсах органа местного самоуправления в сети «Интернет», на Едином портале государственных и муниципальных услуг; оказание помощи инвалидам в преодолении барьеров, мешающих получению ими услуг наравне с другими лицами.</p> <p>Качество предоставления муниципальной услуги характеризуется отсутствием:</p> <ul style="list-style-type: none"> очереди при приеме и выдаче документов заявителям; нарушений сроков предоставления муниципальной услуги; жалоб на действия (бездействие) муниципальных служащих, предоставляющих муниципальную услугу; жалоб на некорректное, невнимательное отношение муниципальных служащих, оказывающих муниципальную услугу, к заявителям. <p>При подаче запроса о предоставлении муниципальной услуги и при получении результата муниципальной услуги, предполагается однократное взаимодействие должностного лица, предоставляющего муниципальную услугу, и заявителя. Продолжительность взаимодействия определяется регламентом.</p>
--	---

	<p>При предоставлении муниципальной услуги в многофункциональном центре предоставления государственных и муниципальных услуг (далее – МФЦ), в удаленных рабочих местах МФЦ консультацию, прием и выдачу документов осуществляет специалист МФЦ.</p> <p>Информация о ходе предоставления муниципальной услуги может быть получена заявителем на сайте Бугульминского муниципального района, на Едином портале государственных и муниципальных услуг, в МФЦ</p>
<p>2.16. Особенности предоставления муниципальной услуги в электронной форме</p>	<p>Консультацию о порядке получения муниципальной услуги в электронной форме можно получить через Интернет-приемную или через Портал государственных и муниципальных услуг Республики Татарстан.</p> <p>В случае, если законом предусмотрена подача заявления о предоставлении муниципальной услуги в электронной форме заявление подается через Портал государственных и муниципальных услуг Республики Татарстан (http://uslugi.tatar.ru/) или Единый портал государственных и муниципальных услуг (функций) (http:// www.gosuslugi.ru/)</p>

3. Состав, последовательность и сроки выполнения административных процедур, требования к порядку их выполнения, в том числе особенности выполнения административных процедур в электронной форме, а также особенности выполнения административных процедур в многофункциональных центрах, в удаленных рабочих местах многофункционального центра предоставления государственных и муниципальных услуг

3.1. Описание последовательности действий при предоставлении муниципальной услуги

3.1.1. Предоставление муниципальной услуги по выдаче выписки из Генерального плана поселения включает в себя следующие процедуры:

- 1) консультирование заявителя;
- 2) принятие и регистрация заявления;
- 3) подготовка результата муниципальной услуги;
- 4) выдача заявителю результата муниципальной услуги.

3.1.2. Блок-схема последовательности действий по предоставлению муниципальной услуги представлена в приложении №2.

3.2. Оказание консультаций заявителю

3.2.1. Заявитель вправе обратиться в исполком лично, по телефону и (или) электронной почте для получения консультаций о порядке получения муниципальной услуги.

Заместитель руководителя исполкома консультирует заявителя, в том числе по составу, форме представляемой документации и другим вопросам для получения муниципальной услуги и при необходимости оказывает помощь в заполнении бланка заявления.

Процедуры, устанавливаемые настоящим пунктом, осуществляются в день обращения заявителя.

Результат процедур: консультации по составу, форме представляемой документации и другим вопросам получения разрешения.

3.3. Принятие и регистрация заявления

3.3.1. Заявитель лично, через доверенное лицо или через МФЦ подает письменное заявление о предоставлении муниципальной услуги и представляет документы в соответствии с пунктом 2.5 настоящего Регламента в исполком. Документы могут быть поданы через удаленное рабочее место.

Заявление о предоставлении муниципальной услуги в электронной форме направляется в исполком по электронной почте или через Интернет-приемную. Регистрация заявления, поступившего в электронной форме, осуществляется в установленном порядке.

3.3.2. Заместитель руководителя Исполкома, ведущий прием заявлений, осуществляет:

установление личности заявителя;

проверку полномочий заявителя (в случае действия по доверенности);

проверку наличия документов, предусмотренных пунктом 2.5 настоящего Регламента;

проверку соответствия представленных документов установленным требованиям (надлежащее оформление копий документов, отсутствие в документах подчисток, приписок, зачеркнутых слов и иных не оговоренных исправлений).

В случае отсутствия замечаний заместитель руководителя исполкома осуществляет:

прием и регистрацию заявления в специальном журнале;

вручение заявителю копии описи представленных документов с отметкой о дате приема документов, присвоенном входящем номере, дате и времени исполнения муниципальной услуги;

направление заявления на рассмотрение руководителю Исполкома.

В случае наличия оснований для отказа в приеме документов, заместитель руководителя исполкома, ведущий прием документов, уведомляет заявителя о наличии препятствий для регистрации заявления и возвращает ему документы с письменным объяснением содержания выявленных оснований для отказа в приеме документов.

Процедуры, устанавливаемые настоящим пунктом, осуществляются:

прием заявления и документов в течение 15 минут;

регистрация заявления в течение одного дня с момента поступления заявления.

Результат процедур: принятое и зарегистрированное заявление, направленное на рассмотрение руководителю Исполкома или возвращенные заявителю документы.

3.4. Подготовка результата муниципальной услуги

3.4.1. Заместитель руководителя исполкома на основании полученных документов осуществляет:

проверку сведений, содержащихся в документах, прилагаемых к заявлению;

проверку наличия оснований для отказа в предоставлении муниципальной услуги, предусмотренных пунктом 2.9 настоящего Регламента.

В случае наличия оснований для отказа в предоставлении муниципальной услуги заместитель руководителя исполкома осуществляет подготовку проекта мотивированного отказа в выдаче выписки из генерального плана (далее – мотивированный отказ).

В случае отсутствия оснований для отказа в предоставлении муниципальной услуги заместитель руководителя исполкома осуществляет:

подготовку проекта выписки из генерального плана;

согласование проекта выписки из генерального плана с руководителем исполкома.

Процедуры, устанавливаемые настоящим пунктом, осуществляются в течение одного дня с момента поступления заявления.

Результат процедур: направленный на согласование проект выписки из Генерального плана или мотивированного отказа.

3.4.2. Руководитель исполкома рассматривает поступивший проект выписки из Генерального плана или мотивированного отказа.

В случае отсутствия замечаний согласовывает проект выписки из Генерального плана или мотивированного отказа.

В случае наличия замечания возвращает проект выписки из Генерального плана или мотивированного отказа для исправления.

Процедуры, устанавливаемые настоящим пунктом, осуществляются в течение одного дня с момента окончания предыдущей процедуры.

Результат процедуры: согласованный или возвращенный на доработку проект выписки из Генерального плана или мотивированного отказа.

3.4.3. заместитель руководителя исполкома после завершения процедуры согласования распечатывает проект выписки из Генерального плана поселения или мотивированного отказа на бланке в двух экземплярах и направляет на подпись руководителю Исполкома.

Процедуры, устанавливаемые настоящим пунктом, осуществляются в течение одного дня с момента окончания предыдущей процедуры.

Результат процедуры: направленный на утверждение проект выписки из Генерального плана поселения или мотивированного отказа.

3.4.4. Руководитель Исполкома подписывает выписку из Генерального плана поселения или мотивированный отказ направляет в заместителю руководителя исполкома для выдачи заявителю.

Процедура, устанавливаемая настоящим пунктом, осуществляется в течение одного дня с момента окончания предыдущей процедуры.

Результат процедуры: выписка из Генерального плана поселения или мотивированный отказ.

3.5. Выдача заявителю результата муниципальной услуги

3.5.1. Заместитель руководителя исполкома:

регистрарует выписку (об отказе в выдаче выписки) в журнале регистрации; извещает заявителя (его представителя) с использованием способа связи, указанного в заявлении, о результате предоставления муниципальной услуги, сообщает дату и время выдачи оформленной выписки или письма об отказе в выдаче выписки.

Процедуры, устанавливаемые настоящим пунктом, осуществляются в день подписания документов руководителем Исполкома.

Результат процедур: извещение заявителя (его представителя) о результате предоставления муниципальной услуги.

3.5.2. Заместитель руководителя исполкома выдает заявителю (его представителю) оформленную выписку под роспись о получении выписки в журнале выданных выписок или письмо об отказе в выдаче выписки с указанием причин отказа.

Процедуры, устанавливаемые настоящим пунктом, осуществляются:

выдача выписки или письма об отказе - в течение 15 минут, в порядке очередности, в день прибытия заявителя;

направление письма об отказе по почте письмом - в течение одного дня с момента окончания процедуры, предусмотренной подпунктом 3.5.3. настоящего Регламента,

Результат процедур: выданная выписка или письмо об отказе в выдаче выписки.

3.6. Предоставление муниципальной услуги через МФЦ

3.6.1. Заявитель вправе обратиться для получения муниципальной услуги в МФЦ, в удаленное рабочее место МФЦ.

3.6.2. Предоставление муниципальной услуги через МФЦ осуществляется в соответствии регламентом работы МФЦ, утвержденным в установленном порядке.

3.6.3. При поступлении документов из МФЦ на получение муниципальной услуги, процедуры осуществляются в соответствии с пунктами 3.3 – 3.4 настоящего Регламента. Результат муниципальной услуги направляется в МФЦ.

3.7. Исправление технических ошибок.

3.7.1. В случае обнаружения технической ошибки в документе, являющемся результатом муниципальной услуги, заявитель представляет в исполком:

заявление об исправлении технической ошибки (приложение №4);

документ, выданный заявителю как результат муниципальной услуги, в котором содержится техническая ошибка;

документы, имеющие юридическую силу, свидетельствующие о наличии технической ошибки.

Заявление об исправлении технической ошибки в сведениях, указанных в документе, являющемся результатом муниципальной услуги, подается заявителем (уполномоченным представителем) лично, либо почтовым отправлением (в том числе с использованием электронной почты), либо через единый портал государственных и муниципальных услуг или многофункциональный центр предоставления государственных и муниципальных услуг.

3.7.2. Заместитель руководителя исполкома, ответственный за прием документов, осуществляет прием заявления об исправлении технической

ошибки, регистрирует заявление с приложенными документами и передает их в Отдел.

Процедура, устанавливаемая настоящим пунктом, осуществляется в течение одного дня с момента регистрации заявления.

Результат процедуры: принятое и зарегистрированное заявление.

3.7.3. Заместитель руководителя исполкома рассматривает документы и в целях внесения исправлений в документ, являющийся результатом услуги, осуществляет процедуры, предусмотренные пунктом 3.5 настоящего Регламента, и выдает исправленный документ заявителю (уполномоченному представителю) лично под роспись с изъятием у заявителя (уполномоченного представителя) оригинала документа, в котором содержится техническая ошибка, или направляет в адрес заявителя почтовым отправлением (посредством электронной почты) письмо о возможности получения документа при предоставлении в исполком оригинала документа, в котором содержится техническая ошибка.

Процедура, устанавливаемая настоящим пунктом, осуществляется в течение трех дней после обнаружения технической ошибки или получения от любого заинтересованного лица заявления о допущенной ошибке.

Результат процедуры: выданный (направленный) заявителю документ.

4. Порядок и формы контроля за предоставлением муниципальной услуги

4.1. Контроль за полнотой и качеством предоставления муниципальной услуги включает в себя выявление и устранение нарушений прав заявителей, проведение проверок соблюдения процедур предоставления муниципальной услуги, подготовку решений на действия (бездействие) должностных лиц органа местного самоуправления.

Формами контроля за соблюдением исполнения административных процедур являются:

1) проверка и согласование проектов документов по предоставлению муниципальной услуги. Результатом проверки является визирование проектов;

2) проводимые в установленном порядке проверки ведения делопроизводства;

3) проведение в установленном порядке контрольных проверок соблюдения процедур предоставления муниципальной услуги.

Контрольные проверки могут быть плановыми (осуществляться на основании полугодовых или годовых планов работы органа местного самоуправления) и внеплановыми. При проведении проверок могут рассматриваться все вопросы, связанные с предоставлением муниципальной услуги (комплексные проверки), или по конкретному обращению заявителя.

В целях осуществления контроля за совершением действий при предоставлении муниципальной услуги и принятии решений руководителю Исполкома представляются справки о результатах предоставления муниципальной услуги.

4.2. Текущий контроль за соблюдением последовательности действий, определенных административными процедурами по предоставлению муниципальной услуги, осуществляется руководителем Исполкома.

4.3. Перечень должностных лиц, осуществляющих текущий контроль, устанавливается положениями о структурных подразделениях органа местного самоуправления и должностными регламентами.

По результатам проведенных проверок в случае выявления нарушений прав заявителей виновные лица привлекаются к ответственности в соответствии с законодательством Российской Федерации.

4.4. Руководитель органа местного самоуправления несет ответственность за несвоевременное рассмотрение обращений заявителей.

заместитель руководителя исполкома несет ответственность за несвоевременное и (или) ненадлежащее выполнение административных действий, указанных в разделе 3 настоящего Регламента.

Должностные лица и иные муниципальные служащие за решения и действия (бездействие), принимаемые (осуществляемые) в ходе предоставления муниципальной услуги, несут ответственность в установленном Законом порядке.

4.5. Контроль за предоставлением муниципальной услуги со стороны граждан, их объединений и организаций, осуществляется посредством открытости деятельности органа местного самоуправления при предоставлении муниципальной услуги, получения полной, актуальной и достоверной информации о порядке предоставления муниципальной услуги и возможности досудебного рассмотрения обращений (жалоб) в процессе предоставления муниципальной услуги.

5. Досудебный (внесудебный) порядок обжалования решений и действий (бездействия) органов, предоставляющих муниципальную услугу, а также их должностных лиц, муниципальных служащих

5.1. Получатели муниципальной услуги имеют право на обжалование в досудебном порядке действий (бездействия) сотрудников Исполкома, участвующих в предоставлении муниципальной услуги, в Исполком.

Заявитель может обратиться с жалобой, в том числе в следующих случаях:

- 1) нарушение срока регистрации запроса заявителя о предоставлении муниципальной услуги;
- 2) нарушение срока предоставления муниципальной услуги;
- 3) требование у заявителя документов, не предусмотренных нормативными правовыми актами Российской Федерации, Республики Татарстан, органов местного самоуправления Бугульминского муниципального района для предоставления муниципальной услуги;

4) отказ в приеме документов, предоставление которых предусмотрено нормативными правовыми актами Российской Федерации, Республики Татарстан, органов местного самоуправления Бугульминского муниципального района для предоставления муниципальной услуги, у заявителя;

5) отказ в предоставлении муниципальной услуги, если основания отказа не предусмотрены федеральными законами и принятыми в соответствии с ними иными нормативными правовыми актами Российской Федерации, Республики Татарстан, органов местного самоуправления Бугульминского _ муниципального района;

6) затребование от заявителя при предоставлении муниципальной услуги платы, не предусмотренной нормативными правовыми актами Российской Федерации, Республики Татарстан, органов местного самоуправления Бугульминского муниципального района;

7) отказ Исполкома, должностного лица Исполкома, в исправлении допущенных опечаток и ошибок в выданных в результате предоставления муниципальной услуги документах либо нарушение установленного срока таких исправлений.

5.2. Жалоба подается в письменной форме на бумажном носителе или в электронной форме.

Жалоба может быть направлена по почте, через МФЦ, с использованием информационно-телекоммуникационной сети "Интернет", официального сайта Бугульминского муниципального района (<http://www.bugulma.tatarstan.ru>), Единого портала государственных и муниципальных услуг Республики Татарстан (<http://uslugi.tatar.ru/>), Единого портала государственных и муниципальных услуг (функций) (<http://www.gosuslugi.ru/>), а также может быть принята при личном приеме заявителя.

5.3. Срок рассмотрения жалобы - в течение пятнадцати рабочих дней со дня ее регистрации. В случае обжалования отказа органа, предоставляющего муниципальную услугу, должностного лица органа, предоставляющего муниципальную услугу, в приеме документов у заявителя либо в исправлении допущенных опечаток и ошибок или в случае обжалования нарушения установленного срока таких исправлений - в течение пяти рабочих дней со дня ее регистрации.

5.4. Жалоба должна содержать следующую информацию:

1) наименование органа, предоставляющего услугу, должностного лица органа, предоставляющего услугу, или муниципального служащего, решения и действия (бездействие) которых обжалуются;

2) фамилию, имя, отчество (последнее - при наличии), сведения о месте жительства заявителя - физического лица либо наименование, сведения о месте нахождения заявителя - юридического лица, а также номер (номера) контактного телефона, адрес (адреса) электронной почты (при наличии) и почтовый адрес, по которым должен быть направлен ответ заявителю;

3) сведения об обжалуемых решениях и действиях (бездействии) органа, предоставляющего муниципальную услугу, должностного лица органа, предоставляющего муниципальную услугу, или муниципального служащего;

4) доводы, на основании которых заявитель не согласен с решением и действием (бездействием) органа, предоставляющего услугу, должностного лица органа, предоставляющего услугу, или муниципального служащего.

5.5. К жалобе могут быть приложены копии документов, подтверждающих изложенные в жалобе обстоятельства. В таком случае в жалобе приводится перечень прилагаемых к ней документов.

5.6. Жалоба подписывается подавшим ее получателем муниципальной услуги.

5.7. По результатам рассмотрения жалобы руководитель Исполкома принимает одно из следующих решений:

1) удовлетворяет жалобу, в том числе в форме отмены принятого решения, исправления допущенных органом, предоставляющим услугу, опечаток и ошибок в выданных в результате предоставления услуги документах, возврата заявителю денежных средств, взимание которых не предусмотрено нормативными правовыми актами Российской Федерации, нормативными правовыми актами Республики Татарстан, а также в иных формах;

2) отказывает в удовлетворении жалобы.

Не позднее дня, следующего за днем принятия решения, указанного в настоящем пункте, заявителю в письменной форме и по желанию заявителя в электронной форме направляется мотивированный ответ о результатах рассмотрения жалобы.

5.8. В случае установления в ходе или по результатам рассмотрения жалобы признаков состава административного правонарушения или преступления должностное лицо, наделенное полномочиями по рассмотрению жалоб, незамедлительно направляет имеющиеся материалы в органы прокуратуры.

В

(наименование органа местного самоуправления)

муниципального образования)

ОТ

_____ (далее -
заявитель).

(для юридических лиц - полное наименование, организационно-правовая форма, сведения о государственной регистрации; для физических лиц - фамилия, имя, отчество, паспортные данные, регистрацию по месту жительства, телефон)

ЗАЯВЛЕНИЕ

о выдаче выписки из Генерального плана поселения

Прошу Вас подготовить выписку из Генерального плана поселения по адресу:

К заявлению прилагаю отсканированный картографический материал с указанием места размещения запрашиваемой части из Генерального плана.

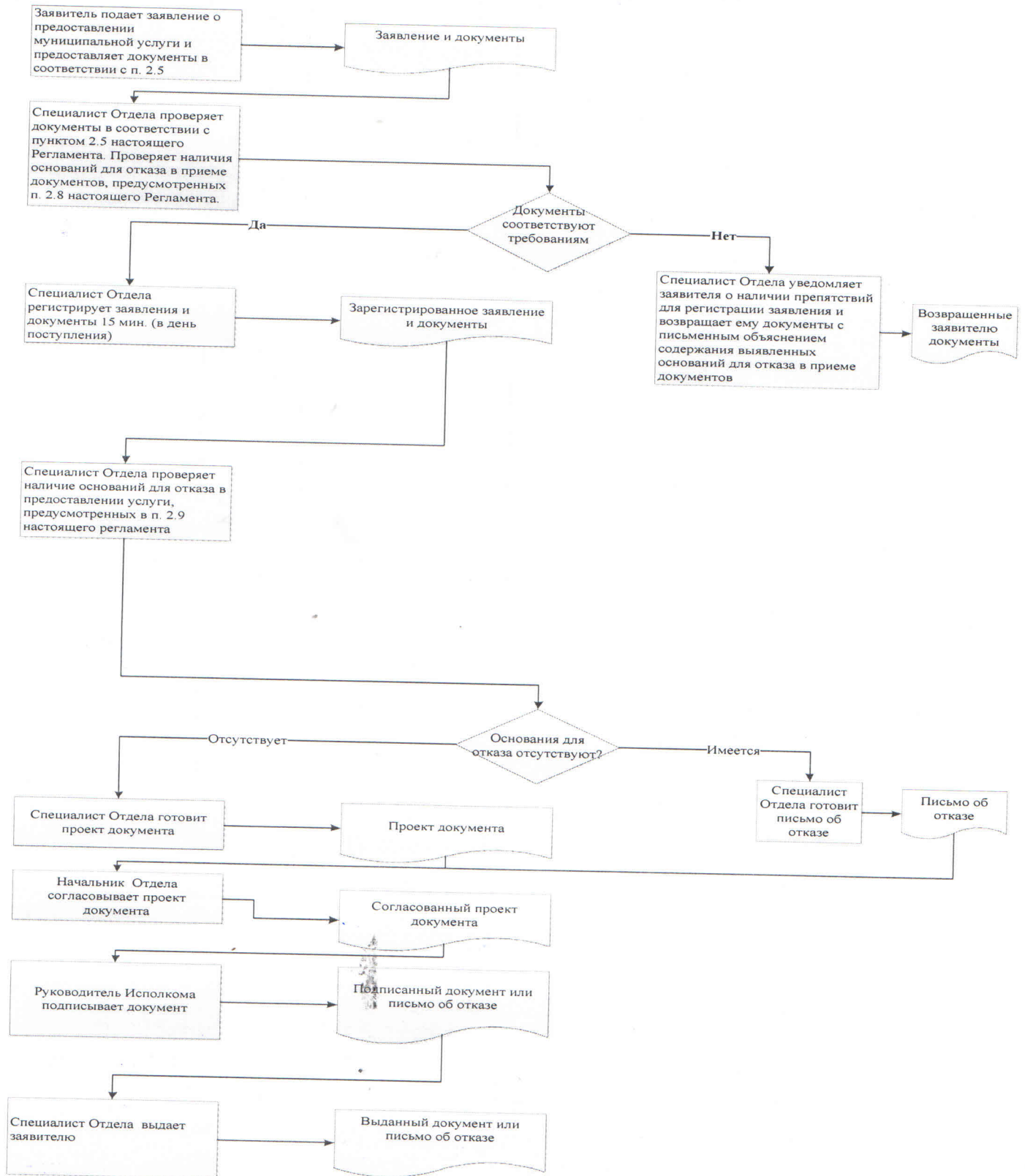
Обязуюсь при запросе предоставить оригинал отсканированного документа.

(дата)

(подпись)

(ФИО)

Блок-схема последовательности действий по предоставлению муниципальной услуги по подготовке выписки из Генерального плана поселения



Руководителю
Исполнительного комитета
Восточного сельского поселения
Бугульминского
муниципального района
Республики Татарстан
От: _____

**Заявление
об исправлении технической ошибки**

Сообщаю об ошибке, допущенной при оказании муниципальной услуги

(наименование услуги)

Записано: _____

Правильные
сведения: _____

Прошу исправить допущенную техническую ошибку и внести соответствующие изменения в документ, являющийся результатом муниципальной услуги.

Прилагаю следующие документы:

- 1.
- 2.
- 3.

В случае принятия решения об отклонении заявления об исправлении технической ошибки прошу направить такое решение:

посредством отправления электронного документа на адрес E-mail: _____;
в виде заверенной копии на бумажном носителе почтовым отправлением по адресу: _____

Подтверждаю свое согласие, а также согласие представляемого мною лица на обработку персональных данных (сбор, систематизацию, накопление, хранение, уточнение (обновление, изменение), использование, распространение (в том числе передачу), обезличивание, блокирование, уничтожение персональных данных, а также иных действий, необходимых для обработки персональных данных в рамках предоставления муниципальной услуги), в том числе в автоматизированном режиме, включая принятие решений на их основе органом предоставляющим муниципальную

услугу, в целях предоставления муниципальной услуги.

Настоящим подтверждаю: сведения, включенные в заявление, относящиеся к моей личности и представляемому мною лицу, а также внесенные мною ниже, достоверны. Документы (копии документов), приложенные к заявлению, соответствуют требованиям, установленным законодательством Российской Федерации, на момент представления заявления эти документы действительны и содержат достоверные сведения.

Даю свое согласие на участие в опросе по оценке качества предоставленной мне муниципальной услуги по телефону: _____.

(дата)

_____ (_____)
(подпись) (Ф.И.О.)

Реквизиты должностных лиц, ответственных за предоставление муниципальной услуги и осуществляющих контроль ее исполнения,**Исполнительный комитет Восточного сельского поселения Бугульминского муниципального района**

Должность	Телефон	Электронный адрес
Руководитель исполнительного комитета Восточного сельского поселения	8(885594)5-40-68	Vostok.Bug@tatar.ru
Заместитель руководителя исполнительного комитета Восточного сельского поселения	8(885594)5-40-17	Vostok.Bug@tatar.ru