



**РЕШЕНИЕ**

26.08.2016 ел

**КАРАР**

г. Мензелинск

№ 1

**2016-2021 елларга һәм 2030 елга кадәр план чорына Татарстан Республикасы Минзэлә муниципаль районының социаль-икътисадый үсеш стратегиясе проекты турында**

«Россия Федерациясендә жирле үзидарә оештыруның гомуми принциплары турында» 06.10.2003 № 131-ФЗ Федераль закон, «Татарстан Республикасында жирле үзидарә турында» 2004 елның 28 июлендәге №45-ТРЗ Татарстан Республикасы Законы, «Россия Федерациясендә стратегик планлаштыру турында» 28.06.2014 № 172-ФЗ Закон, Татарстан Республикасы Минзэлә муниципаль районы Уставы, Татарстан Республикасы Минзэлә муниципаль районы Советы, Татарстан Республикасы Минзэлә муниципаль районы Советы

**КАРАР ЧЫГАРДЫ:**

1. Татарстан Республикасы Минзэлә муниципаль районының 2016-2021 елларга һәм 2030 елга кадәр план чорына социаль-икътисадый үсеш стратегиясе проекты халык тыңлауларына хупларга һәм чыгарырга (1-нче кушымта)
2. Расларга:

«2016-2021 елларга һәм 2030 елга кадәр план чорына Татарстан Республикасы Минзэлә муниципаль районының социаль-икътисадый үсеш стратегиясе проекты турында» гавами тыңлаулар үткәрү тәртибе. (2 нче кушымта)

2. Әлеге карарны рәсми стендта һәм Татарстан Республикасы Минзэлә муниципаль районының рәсми сайтында <http://menzelinsk.tatarstan.ru> Интернет мәгълүмат-коммуникация челтәрендә урнаштырырга. <http://menzelinsk.tatarstan.ru>

3. 2016 - 2021 елларга һәм 2030 елга кадәр план чорына Татарстан Республикасы Минзэлә муниципаль районының социаль-икътисадый үсеш стратегиясе проекты буенча кергән тәкъдимнәрне исәпкә алу, гомумиләштерү һәм карау буенча эшче төркем түбәндәге составта төзергә:

- эш төркеме житәкчесе:

Нәжмиев Камил Рим улы - Татарстан Республикасы Минзэлә муниципаль районы башлыгы урынбасары,

- эш төркеме әгъзалары:

Рязанов Александр Викторович - Татарстан Республикасы Минзәлә муниципаль районы Башкарма комитеты житәкчесе урынбасары.

Фәссахова Эльвира Наил кызы - Минзәлә муниципаль район Советының оештыру бүлеге башлыгы (киләшү буенча),

Токарев Марк Олегович - Минзәлә муниципаль районы Советының юридик бүлеге башлыгы вазыйфаларын башкаручы (киләшү буенча).

2. Билгеләргә:

- 2016-2021 елларга һәм 2030 елга кадәр план чорына Татарстан Республикасы Минзәлә муниципаль районының Социаль-иқътисадый үсеш стратегиясе проектына түбәндәге адрес буенча Татарстан Республикасы Минзәлә муниципаль районы Советына, Минзәлә районы, Минзәлә шәһәре, Ленин урамы, 80 эш көннәрендә рәсми басылып чыккан көннән алып 20 көн эчендә 80 көн эчендә язма формада 8.00 сәгатътән 17.00 сәгатъкә кадәр;

-2016-2021 елларга һәм 2030 елга кадәрге план чорына Татарстан Республикасы Минзәлә муниципаль районының социаль-иқътисадый үсеш стратегиясе проекты буенча гавами тыңлауларда катнашуга заявклар түбәндәге адрес буенча бирелә: ТР, Минзәлә районы, Минзәлә шәһәре, Ленин урамы, 80 эш көннәрендә 8.00 сәгатътән 17.00 сәгатъкә кадәр яисә почта аша (социаль-иқътисадый үсеш стратегиясе турында» конвертка тамга салып).

3. 2016-2021 елларга һәм 2030 елга кадәрге план чорына Татарстан Республикасы Минзәлә муниципаль районының социаль-иқътисадый үсеш стратегиясе проекты буенча ачык тыңлаулар уздырырга, 2016 елның 15 сентябрәнә кадәр, 14.00 сәгатътә Татарстан Республикасы Минзәлә муниципаль районы Советының утырышлар залында түбәндәге адрес буенча: Татарстан Республикасы Минзәлә районы, Минзәлә шәһәре, Ленин ур., 80.

4. Эшче төркемгә Татарстан Республикасы Минзәлә муниципаль районының 2016-2021 елларга һәм 2030 елга кадәр план чорына социаль-иқътисадый үсеш стратегиясе проектына тәкъдимнәрне өйрәнергә һәм гомумиләштерергә.

5. Әлеге карарның үтәлешен контрольдә тотуны үземә йөклим.

Совет рәисе

А.Ф. Сәлахов

Эчтәлек

2016 елга Минзәлә муниципаль районының социаль-икътисадый үсеш стратегиясе паспорты	
2021 еллар һәм 2030 елга кадәр план чоры .....	3
КЕРЕШ .....	3
1. Социаль-икътисадый үсешнең максатлары һәм бурычлары .....	4
2. Тарихи белешмәләр .....	4
3. Икътисадый-географик урыны .....	4
4. Үсешнең ирешелгән максатларын бәяләү .....	5
5. Минзәлә муниципаль районының конкурент өстенлекләре һәм бренды .....	6
6. Районның төп проблемалары .....	7
7. Стратегияне гамәлгә ашыру сроклары һәм этаплары .....	9
8. Кеше капиталы .....	13
8.1 Демография .....	13
8.2 Мәгариф .....	14
8.2.1 Мәктәпкәчә белем бирү .....	15
8.2.2. Гомуми (мәктәп) белем бирү .....	16
8.2.3. Һөнәри белем .....	18
8.3 Сәламәтлек саклау .....	20
8.4 Мәдәният .....	21
8.5 Мәшгульлек һәм социаль .....	яклау
8.6 Спорт һәм яшьләр сәясәте .....	25
9. Пространство .....	26
9.1 Методик алым .....	26
9.2 Район территориясе .....	26
9.3 Транспорт-коммуникация каркасы .....	27
9.4 Торак пространствосы .....	28
9.5 Район пространствосының көчле һәм йомшак яклары .....	29
9.6 Пространство үсеше концепциясе .....	30
9.6.1 Минзәлә шәһәре .....	31
9.6.2 М-7 федераль трассасы буйлап зона .....	33
9.6.3 Туристлык зонасы .....	33
9.6.4 Авыл хужалыгы зонасы .....	35
10. Базарлар .....	36
11. Институтлар .....	37
11.1 Кластерлы активлашу .....	37
11.2 Эшқуарлык экосистемасы .....	37
11.3 Инвестиция сәясәте .....	38
12. Инновацияләр һәм мәгълүмат .....	39
13. Табигать ресурслары .....	39
14. Финанс капиталы .....	40
15. ТР Стратегиясенен флагман проектларында катнашу .....	49
15.1 «Татарстан - Идел буена халыкны жәлеп итү үзәге» .....	49
15.2 «Укучы төбәк: яңа икътисадка - яңа һөнәрләр һәм күнекмәләр» .....	49
15.3 «Татарстанның креатив индустрияләре» .....	50
15.4 «Югары мәктәпнең конкурентлык сәләтен арттыру өчен партнерлык» .....	50
15.5 «Инноваторларга социаль ярдәм» .....	50
15.6 "Актив озак яшәү" .....	51
15.7 «Идел-Кама агымы» экозонасы .....	51
15.8 «Экотуклану» инновацион кластеры .....	51

16. Стратегияне гамэлгэ ашыру чаралары комплексы .....	51
17. Стратегияне гамэлгэ ашыру механизмы .....	58
18. Макроикътисадый һәм бюджет фаразлары.....	58

**2016-2021 елларга һәм 2030 елга кадәр план чорына Минзәлә муниципаль районының социаль-икътисадый үсеш стратегиясе паспорты**

Жаваплы башкаручы стратегия	Минзәлә муниципаль районы Башкарма комитеты
Ярдәмче башкаручылар	Минзәлә муниципаль районы жирлекләренен жирле үзидарә органнары
Баш стратегик максат	Халыкның тормышы, кеше капиталын үстерү һәм туплау өчен уңай шартлар тәэмин итә торган социаль-икътисадый үсешнең югары дәрәжәсенә ирешү.
Стратегия бурычлары	<ul style="list-style-type: none"> <li>• Уңайлы инвестиция климаты булдыру;</li> <li>• Югары житештерүчән эш урыннары булдыру;</li> <li>• Кеше капиталын туплау һәм үстерү өчен шартлар тудыру;</li> <li>• Инфраструктура белән тәэмин ителеш дәрәжәсен күтәрү;</li> <li>• Социаль-мәдәни хезмәтләрен сыйфатын күтәрү;</li> <li>• Район брендын формалаштыру һәм алга жибөрү.</li> </ul>
Төп нәтижәләр һәм сроклар гамәлгә ашыруның стратегия	<p>2030 елга стратегияне гамәлгә ашыру йомгаклары:</p> <ul style="list-style-type: none"> <li>• ВТПны 60 %ка арттыру;</li> <li>• Хезмәт житештерүчәнлегә республика буенча уртачадан ким түгел;</li> <li>• Минзәлә муниципаль районында хезмәт хакы республика буенча уртача күрсәткечтән кимрәк түгел;</li> <li>• Халык үсешенен уңай динамикасы;</li> <li>• Районның инвестицион жәлеп итүчәнлеген арттыру;</li> <li>• Хезмәткә сәләтле халыкның читкә китүен кыскарту.</li> </ul> <p align="center">Стратегия 2016-2021 елларга һәм Минзәлә муниципаль районының 2030 елга кадәр үсеш перспективасы белән эшләнде</p>
Финанслау стратегия	<p>РФ бюджеты: 7 млн. сум.          ТР бюджеты: 680,1 млн. сум.          Жирле бюджет: 0,09 млн. сум. Бюджеттан тыш чыганаclar: 10 615,0 млн. сум.</p>

## КЕРЕШ

2016-2021 елларга һәм 2030 елга кадәр чорга Татарстан Республикасы Минзәлә муниципаль районының социаль-иқтисадый үсеш стратегиясе (алга таба - ММР стратегиясе) «Россия Федерациясендә стратегик планлаштыру турында» 2014 елның 28 июнендәге №172-ФЗ Федераль законның, «Татарстан Республикасында стратегик планлаштыру турында» 2015 елның 16 мартындагы №12-ТРЗ Татарстан Республикасы Законының һәм «2030 елга кадәр Татарстан Республикасын социаль-иқтисадый үстерү стратегиясен (алга таба - 2030) һәм Татарстан Республикасы Президентының Татарстан Республикасы Дәүләт Советына еллык юлнамасының төп нигезләмәләре нигезендә эшләнган.

ММР стратегиясен эшләүнең һәм гамәлгә ашыруның төп максаты булып халыкның тормышы, кеше капиталын үстерү һәм туплау өчен уңай шартлар тәмин итә торган социаль-иқтисадый үсешнең югары дәрәжәсенә ирешү тора.

ММР стратегиясе Стратегиянең төп нигезләмәләрен ММР территориясендә гамәлгә ашыруны тәмин итүгә юнәлтелгән - 2030.

При построении Стратегии ММР используется методический подход, заложенный в Стратегии - 2030 - модель «Татарстан 7+6+3».

ММР өчен бу модель "Минзәлә 1+4+5" төренә ия булачак, анда:



1 нче рәсем. «Минзәлә 1+4+5» моделә

«1» - төп стратегик максат, ул халыкның тормышы, кеше капиталын үстерү һәм туплау өчен уңай шартлар тәмин итә торган социаль-иқтисадый үсешнең югары дәрәжәсенә ирешүне максат итеп куя;

«4» - ММРның дүрт функциональ зонасы;

"5" - ММР биш төше (үсеш полюслары).

ММР стратегиясен формалаштыруның төп принциплары түбәндәгеләр:

- Авыл хужалыгы комплексы үстерелгән муниципаль берәмлек буларак ММР аерым ролен саклап калу зарурлыгы;
- диверсификацияләнган иқтисады муниципаль район буларак ММР тотрыклы социаль-иқтисадый үсешен тәмин итү;

- Демографик, миграция, социаль һәм икътисадый мәсьәләләрне хәл итүгә комплекслы якын килү формалаштыру;
- ММР стратегиясендә ММР перспективалы икътисадый специальләшкән, житештерү һәм социаль инфраструктураны үстерүнең төп юнәлешләре килештерелгән;
- ММР стратегиясе түбәндәгеләр нигезендә эшләнгән:
  - ММР социаль-икътисадый үсешен стратегик анализлау;
  - ММРның тотрыклы конкурент өстенлекләрен билгеләү һәм аларны уртача һәм озак сроклы перспективага бәяләү;
  - урта һәм озак сроклы перспективага ММР социаль-икътисадый үсешенң төп проблемаларына (чикләүләренә) анализ ясау;
  - урта һәм озак сроклы перспективага ММР икътисадының төп секторларын үстерү потенциалын анализлау;
  - ММР социаль-икътисадый үсешенң өстенлекле юнәлешләрен билгеләү;
  - ММР жирле үзидарә органнары эшчәнлегенң өстенлекле юнәлешләрен билгеләү;
  - ММР стратегиясен гамәлгә ашыру механизмнарын эшләү һәм аларның үтәлешен тикшереп тору.

## 1. Социаль-икътисадый үсешнең максатлары һәм бурычлары

**2016-2021 елларга һәм 2030 елга кадәр план чорына Татарстан Республикасы Минзәлә муниципаль районының социаль-икътисадый үсешенң төп стратегик максаты - халыкның тормышы, кеше капиталын үстерү һәм туплау өчен уңай шартлар тәэмин итә торган социаль-икътисадый үсешнең югары дәрәжәсенә ирешү.**

Оештырылган максатка ирешү өчен түбәндәге бурычларны хәл итәргә кирәк:

- Уңайлы инвестиция климаты булдыру;
- Югары житештерүчән эш урыннары булдыру;
- Кеше капиталын туплау һәм үстерү өчен шартлар тудыру;
- Инфраструктура белән тәэмин ителеш дәрәжәсен күтәрү;
- Социаль-мәдәни хезмәтләрнең сыйфатын күтәрү;
- Район брендын формалаштыру һәм алга жибәрү.

Аларны хәл итү конкуренциянең 7 юнәлеше киселешендә локаль максатлар һәм бурычлар комплексына ирешү юлы белән мөмкин:

- Кеше капиталы;
- Пространство;
- Базарлар;
- Институтлар;
- Инновацияләр һәм мәгълүмат;
- Табигать ресурслары;
- Финанс капиталы.

## 2. Тарихи белешмэләр

ММР Татарстан Республикасының иң борынгы районнарыннан берсе. Ул Татарстан Республикасында һәм Россия Федерациясендә тарихи торак пункт дип игълан ителде. Минзэләгә 1584 елда рус һәм башкорт жирләре чигендә Закамск-оборона чигендә саклау пункты буларак нигез салына. Беренче булып биредә 100 рус укчысы була, алар Иван Грозный тарафыннан князь Одоевский житәкчелегендә Рус дәүләтен яклауга жибәрелгән.

1920 елга кадәр территория Уфа губернасының Минзэлә өязенә, 1920-30 елларда ТАССРның Минзэлә кантонына карый. ММР төзелү вакытына 1 шәһәр һәм 64 авыл советы, 73944 кеше яшәгән 126 торак пункт кергән (шул исәптән татарлар - 41522, руслар - 31494, калганнары - 928 кеше).

Тарих XVII-XVIII йөзләрдәге башкорт восстаниеләрен теркәгән, бу урыннарны пугачев бунты да узган. 1773-1775 еллардагы вакыйгалар белән куркытылган Екатерина II жирле хакимиятне көчәйтәргә карар кыла. Моның өчен сигез өяз кергән Уфа наместниклыгы төзелә. Аларның берсенен үзәге итеп Минзэлә билгеләнде, ул 1781 елның 23 декабрендә өяз шәһәре статусын алды, шуңа бәйле рәвештә жирле хакимияткә императрицаның жалованье грамотасын тапшырдылар. Нәкъ шул вакыттан алып Минзэлә шәһәренен рәсми тарихы хисапны башлый да инде. Шул чакта ук гербны да расладылар. Аның өске өлешендә йөгөрүче куница, ә аскысында алтын кречет сурәтләнгән. Россиядә 4 нче урында торган Минзэлә ярминкәсе киң танылган.

Бу өяз шәһәре безнең Ватаныбызның данлы тарихына тагын бер исем белән кереп кала. Нәкъ менә шунда хәрби-сәяси училищеда укыган һәм моннан шагыйрь Муса Жәлил фронтка киткән.

## 3. Икътисадый-географик урыны

ММРның икътисадый-географик урыны - беренче чиратта, аның республиканың башка районнарына, икътисадый үзәкләргә, ресурс базаларына һәм алар белән транспорт элементларен гамәлгә ашыру уңайлыklarына карата урыны - табигый шартлар һәм ресурслар, халык, үткән хезмәт тупланмалары белән беррәтгән, әлегә территорияне үстерүнең мөһим факторы, ягъни аның төп матди булмаган ресурсы булып тора. Икътисадый-географик торыш территориянең үсеш темпларын һәм масштабларын, шулай ук, шактый дәрәжәдә, тармак урынын, аның хужалыгының региональ яисә тагын да киңрәк хужалык багланышлары составында катнашкан тармаклар өлешендә юнәлешен билгели

ММР Татарстан Республикасының төньяк-көнчыгыш өлешендә, Кама елгасының уңьяк ярында урнашкан. Район территориясе буенча федераль һәм төбәк автомобиль юллары уза, район ресурслар белән житәрлек тәэмин ителгән (нефть, ундырышлы файдалы казылмалар, урман, жир ресурслары).

ММРның административ төзелеше 1 шәһәр жирлегә һәм 69 торак пунктны үз эченә алган 19 авыл жирлегә тарафыннан тәкъдим ителгән. Татарстан башкаласыннан 300 чакрым ераклыкта урнашкан Минзэлә шәһәре районның административ үзәге булып тора.

Минзэлә шәһәрендә районның административ-идарә учреждениеләре,



агросәнәгать комплексы объектлары, ММР сәнәгать житештерүенә төп предприятиеләре һәм сәүдә, мәдәният, көнкүреш хезмәте күрсәтү, сәламәтлек саклау һәм мәгариф объектларының күпчелеге тупланган.

### 1 нче Таблица. Төп икътисадый күрсәткечләр динамикасы

Күрсәткеч атамасы	2011	2012	2013	2014	2015
ВТП, млн. сум.	3 997,2	4 146,1	4 804,5	5 047,1	5 081,0
Производство индексы, %	104,0	85,2	77,5	82,8	142,2
Төп капиталга инвестицияләр, млн. сум.	584,9	592,6	629,7	933,8	1 082,5
Уртача хезмәт хакы, сумнарда	12 840	14 448	17 050	19 093	20 243

ММР территориясендә Татарстан Республикасы халкының 28,8 мең кешесе яши). Районда түбәндәге милләтләр яши: татарлар - 62,1%, руслар - 33,6%, марилар - 2,7%, чуашлар - 0,5% һәм башка милләтләр 1,1%. 2010 елдан алып 2016 елга кадәр халык саны 1,2 мең кешегә кимеде, бу 2010 ел халкының гомуми саныннан 3,9 % тәшкил итте. Минзәлә шәһәре халкы, шул ук исемдәге район үзәге саны 16,9 мең кеше тәшкил итте (ММР халкының гомуми санының 58,7 %).

Соңгы елларда ММР халкының табигый артуы тотрыклы рәвештә тискәре мәгънәләргә кабул итә, бу туучылар коэффициентлары өстеннән үлүчеләр коэффициентларының өстенлек нәтижәсе булып тора.

Бүген ММР икътисадының төп юнәлеше - авыл хужалыгы житештерүе. Терлекчелек һәм үсемлекчелек авыл хужалыгы житештерүе специальләшүе.

### 4. Үсешнең ирешелгән максатларын бәяләү

Озак сроклы максатлар һәм максатчан параметрлар 2011 - 2015 елларга ТР ММР социаль-икътисадый үсеш программасы белән билгеләнде. Максатчан параметрларга ирешүне бәяләү 2 нче таблицادا күрсәтелгән.

### 2 нче таблица. ММР үсеш максатларына ирешүне бәяләү

Күрсәткеч / еллар	2015 максатчан мәгънә	2012 хисап	2013 хисап	2014 хисап	2015 хисап
Даими халык саны, кеше санына.	29 000	29 266	29 133	28 948	28 832
Тулаем территорияль продукт, мең сум.	5 081 000	4 146 100	4 804 500	5 047 100	5 081 000
Төяп жиберелгән товарлар, башкарылган эшләр һәм күрсәтелгән хезмәтләр күләме мең сумга.	3 172 550	2 350 387	2 608 364	2 767 916	3 279 909
Авыл хужалыгы продукциясе (авыл хужалыгы формираниеләре+ крестьян-фермер хужалыклары), шәхси ярдәмче хужалыклардан башка, мең сум.	1 300 000	1 143 936	1 248 323	1 372 609	1 438 515
Финанслауның барлык чыганаclarы исәбенә төп капиталга инвестицияләр күләме, мең сум.	799 500	592 550	629 754	933 800	1 082 500

"Төзелеш" эшчәнлек төре буенча башкарылган эшләр күләме мең сум.	1 000 000	836 360	877 830	968 600	1 047 200
Финанслауның барлык чыганақлары исәбенә торақ йортларны файдалануга кергү, мең кв. м.	16,0	17,6	17,3	16,2	16,2
Хезмәт хакы фонды, мең сум.	1 363 100	1 134 554	1 265 235	1 417 304	1 213 377
Теркәлгән эшсезләр саны, кеше.	85	89	69	79	74
Теркәлгән эшсезлек дәрәжәсе, %	0,70	0,68	0,53	0,61	0,58
Бер кешегә керемнәр, уртача бер айга, мең сумга.	13,9	9,7	10,8	13,3	14,7
Уртача хезмәт хакы, мең сум.	18,8	14,8	17,0	19,1	20,2
Тормыш дәрәжәсе, %ка	1,30	1,15	1,11	1,27	1,30
Ваклап сату әйләнеше, мең сум.	2 110 900	1 514 900	1 751 225	1 947 930	2 021 930
Жәмәгать туклануы әйләнеше, мең сум.	39 000	47 199	37 510	38 220	39 210
Халыкка түләүле хезмәтләр күләме, мең сум.	448 100	352 300	400 096	411 638	269 200

2 нче таблицадан күренгәнчә, өч күрсәткеч буенча (даими халык саны, ваклап сату әйләнеше, халыкка түләүле хезмәтләр күләме) максатчан күрсәткечләргә ирешелмәгән.

## 5. Минзәлә муниципаль районының конкурент өстенлекләре һәм бренды

ММРның икътисадогеографик торыш контекстында тотрыклы конкурент өстенлеге булып эре үзәкләргә һәм Россия һәм дөнья масштабындагы үсеш нокталарына - Казан, ЯрЧаллы, Әлмәт, Түбән Кама, Уфа урнашкан, бу ММР экономик-географик урынының төп факторы булып тора. Әлеге фактор уңай һәм тискәре моментларны да тәмин итә: ММР эре Россия агломерацияләре арасында «инфраструктур коридорда» катнаша, илнең эре базарларына һәм финансы-икътисады үзәкләренә чыгу мөмкинлегенә ия, инвестицияләр һәм инновацияләр жәлеп итәргә мөмкин; тискәре момент халыкның һәм башка ресурстарның югарыда күрсәтелгән үзәкләргә китүеннән гыйбарәт.

ММР чикләренә якын жирдә Европа һәм Азияне тоташтыручы төп тимер юл һәм автотранспорт магистральләре уза, бу логистика күзлегеннән караганда, йөкләрне транспортлауның иң уңайлы ысулларын тәмин итәргә мөмкинлек бирә.

ММРның уникаль логистик хәле, эер инвестиция майданчыклары, эре сату базарларының якынлыгы, шулай ук эшче көчләр булу, инвесторлар тарафыннан авыл хужалыгы һәм сәнәгать предприятиеләре төзү өчен майданчыклар сайлаганда ММР файдасына төп өстенлекләр булып тора.

2010-2015 еллар дәвамында районда кече эшқуарлык субъектларының саны, беренче чиратта, авыл хужалыгы тармагына артты. Болар - сөт һәм ит терлекчелеге, бәрәңге житештерү, умартачылык.

Шул ук вакытта районның табигый байлыкларга (елгалар, күлләр, чишмәләр, урманнар) байлыгы бар. Бу табигатьне саклау һәм танып белү әһәмиятенә ия. Аучылык, балыкчылык, урман бүләкләре жыю аеруча популяр.

Фермер туризмын үстерү планнары бар.

ММРның табигый һәм мәдәни-тарихи потенциалы, ул аның географик урыны һәм транспорт белән файдалана алырлык уңайлыклары белән тулылана, туристлык махсулашуын һәм ММРның төп конкурент өстенлекләрен билгеләүче төп факторлар булып тора. ММР махсулашуы сыйфатында мәдәни-тарихи, күңел ачу, экологик һәм фермер туризмын билгеләргә мөмкин. Эре мегаполисларга якынлык, жирле халык арасында күпсанлы потенциал экскурсантлар булу туристлар агымын шактый арттырырга мөмкинлек бирәчәк.

ММР үсешенә стратегик максаты төрле өлкәләр, секторлар һәм эшчәнлек төрләре арасында тигезлеккә ирешүгә, гражданлык хокукларын тәмин итүгә, яшәү һәм мәнфәгатьләренә исәпкә алуның иң яхшы шартларын һәм ММРда эшләүгә яисә укуга юнәлтелгән актив сәясәт үткәрү, аңа мәдәни кыйммәتلәр, ял, мәгълүмат һәм белем эзләүдә йөрүче һәркем катнаша.

ММРның уртача сроклы перспективага тотрыклы конкурент өстенлекләренә түбәндәгеләр керә:

- Отышлы географик урын:
  - елга портларына, аэропортка, тимер юл станциясенә, федераль трассага якын керү;
  - эре Россия агломерацияләре арасында «инфраструктура коридорында» Казан, Уфа урнашуы;
- Шактый табигый-ресурс потенциалы:
  - киң жир ресурслары булу;
  - бай урман ресурслары;
  - төрле файдалы казылмалар;
  - су ресурслары;
  - жир асты сулары запаслары.
- Үсеш алган транспорт челтәре;
- Чыгаручы тармакларның бөтенләй булмавы диярлек;
- Әйбәт экологик хәл;
- Бай һәм төрле туристик ресурслар;
- Космонавтлар әзерләү үзәге - аэроклуб;
- Муса Жәлил исемендәге музей;
- Телекоммуникациянең тармакланган системасы;
- Инвестиция законнарының уңай булуы, инвестиция куркынычлары түбән булуы;
- Административ киртәләр булмау, ММР жирле үзидарә органнарының районның икътисадый үсешенә омтылышы;
- Эшсезлекнең түбән дәрәжәсе;
- Гражданлык жәмгыяте үсешенә шактый югары дәрәжәсе;
- Төбәк үзәге белән уңышлы хезмәттәшлек тәжрибәсе;
- базарлар һәм инфраструктура уңайлылыгы;
- балансланган агросәнәгать комплексы;
- Житәрлек төзелеш комплексы;
- Социаль өлкәнең югары потенциалы үсеш системалары буларак кеше капиталы;
- Урта һөнәри белем бирүнең үсеш системасы.

Район бренды белән, ягъни ММР республиканың башка районнарыннан һәм халык арасында аны жиңел танып белүче кешеләр буларак, чыгыш ясыйлар:

1. "Шифа" чишмәсе;
2. "Минзәлә" аэроклубы.

ММР ның истәлекле урыннарының берсе - Рус Мушуга авылы янындагы "Шифа" чишмәсе. Чишмәне борын-борыннан ук үзенең чиста, күп санлы көмеш суы белән дан тотта, ул көч бирә һәм барлык авырулардан савыктыра.

"Шифа" көмеш чишмәсе ММР һәм Татарстаннан читтә киң билгеле. Бирегә коенырга һәм Россиянең барлык якин өлкәләреннән диярлек шифалы су жыярга киләләр.

Чишмә өстендә, тауга менү өчен, ике йөз метр чамасы текә сукмакны үтәргә кирәк. Ул урында таш кыялар. Бу ниндидер борынгы фундамент булырга мөмкин дигән фикер бар. Риваять буенча бу урында изге кешеләр яшәгән, соңыннан аны ташлап киткәннәр.

2010 елда ММР территориясендә парашют спорты буенча халыкара ярышлар үткәрелде, Минзәләгә Россиянең барлык төбәкләреннән һәм чит илләрдән экстрималь спорт төрләрен яратучыларны туплау үзәге булырга мөмкинлек бирде. Ел саен аэроклуб базасында Россия космонавтлары эзерлек уза.

## 6. Районның төп проблемалары

ММРда Татарстан Республикасының башка районнарына хас булмаган социаль-иқтисадый үсеше өчен нинди дә булса ачык күренеп торган иқтисадый өстенлекләр, ягъни уңай шартлар юк.

### 3 нче таблица. ММР социаль-иқтисадый хәленең SWOT - анализы

Көчле яклар	Көчсез яклар
<ul style="list-style-type: none"> <li>• Районның транспорт инфраструктурасы житәрлек дәрәжәдә алга киткән</li> <li>• Уңышлы иқтисадый-географик урнашу</li> <li>• Мәктәп һәм урта һөнәри белем бирү системасының үсеше</li> <li>• Туристлык комплексын үстерү өчен уңай шартлар</li> <li>• Житәрлек төзелеш комплексы</li> <li>• Чагыштырмача уңайлы табигый-климат шартлары</li> <li>• һәм районның авыл хужалыгы продукциясендә махсулашуын үстерүне тәмин итә торган уңдырышлы жирләрнең шактый ресурслары булу</li> <li>• Муса Жәлил музейе булу</li> <li>• Космонавтлар эзерләү үзәге - аэроклуб</li> </ul>	<ul style="list-style-type: none"> <li>• Иқтисадның конкурентлык сәләтенең түбән дәрәжәсе</li> <li>• Демографик күрсәткечләрнең начараюы (үлүчеләр саны туучылар саныннан артып китә, халыкның картаюы, халыкның миграция агымы)</li> <li>• Берләштерелгән бюджетның үз керемнәре белән тотрыклы рәвештә тәмин ителеше аз, ул район иқтисадының югары дотацияләгән тәмин итә.</li> <li>• Төп фондларның тузуы югары дәрәжәдә</li> <li>• Районның өлкә үзәгеннән ераклыгы</li> <li>• Сәламәтлек саклау учреждениеләренең житәрлек булмаган матди базасы (биналарның искерүе, тормыш белән тәмин итү системалары). Социаль өлкә учреждениеләре жиһазлары модернизацияләүне таләп итә</li> <li>• Мәшгульлекнең гамәлдәге структурасы - югары квалификацияле эшчеләр житмәү</li> <li>• Түбән инвестицион жәлеп итүчәнлек</li> </ul>

Мөмкинлекләр	Куркынычлар
<ul style="list-style-type: none"> <li>• Югары инвестиция</li> <li>ТРның жәлеп итүчәнлегә һәм абруе яхшы</li> <li>• Бизнесны легальләштерү өчен шартлар формалаштыру</li> <li>• Россия һәм республика максатчан программаларында катнашу мөмкинлегә</li> <li>• камилләштерү системалар</li> <li>бюджетара мөнәсәбәтләр һәм жирле үзидарәнең финанс базасын ныгыту</li> <li>• Үсеш механизмнар өлеш</li> <li>дәүләт партнерлыгы</li> <li>• Түбән Кама сусаклагычында рекреация потенциалыннан файдалану</li> <li>• Авыл хужалыгында импортны алыштыру чараларында катнашу</li> </ul>	<ul style="list-style-type: none"> <li>• Сакланучы тотрыксызлык салым һәм бюджет законнары</li> <li>• Икътисадның реаль секторы оешмаларын реформалаштыруның дәүләт программасы булмау һәм финанс савыктыруның һәм банкротлыкның гамәлдәге механизмының түбән нәтижелелегә</li> <li>• Түбән инвестиция</li> <li>жәлеп итүчәнлек</li> <li>• Демографик проблемалар: халыкның картаюуы, үлем дәрәжәсе югары булу, шул исәптән сәламәтлегә начарлану аркасында</li> <li>• Салым базасын тышкы милекчеләр һәм инвесторлар белән кыскарту</li> <li>• Социаль тигезсезлекне һәм ярлылык проблемаларын аңлау</li> <li>• Су белән тәэмин итүнең альтернатив чыганакалары булмау</li> <li>• ____ Табигый булмаган икътисадый вазгыять</li> </ul>

ММРда файдалы казылмалар, углеводородлар житештерүне киң үстерү өчен житәрлек дәрәжәдә юк. Икътисадның чимал тармакларын үстерүнең мөмкин булмасы районга кыска вакыт эчендә югары бюджет тәэмин ителешенә ия булырга мөмкинлек бирми. Шунисын да билгеләп үтәргә кирәк, районның урман ресурслары шулай ук күрше субъектларның районнары белән чагыштырганда уникаль түгел.

Татарстан Республикасында сәнәгать житештерүенең гомуми күләмендә ММР өлеше 1 %тан кимрәк тәшкил итә. Районда 1 меңнән артык эшләүче эре предприятиеләр юк. Чимал эшкәртүнең тулы технологик циклы белән берләшкән житештерү комплекслары (кластерлар) юк.

2030 ММР Стратегиясе нигезендә потенциал үсешнең авыл хужалыгы территорияләренә кертелде.

ММРдагы проблемаларның берсе - жирне милекчеләр белән нәтижәле файдаланмау һәм авыл хужалыгы тармагындагы инвесторларга бәйлелекнең югары дәрәжәсе.

ММР социаль-икътисадый үсешендә икътисади, социаль, инфраструктура һәм экология проблемаларын аерып күрсәтергә мөмкин.

ММР эре сәнәгать үзәкләренә якин булу уңай да, тискәре дә нәтижеләр бирә. Беренче чиратта - ММРдан эре шәһәрләргә әзерлекле белгечләр агымы, анда хезмәт хақы югарырак, шуңа күрә конкрет предприятие ихтыяжлары өчен яхшы белгеч әзерләү максатында эш бирүчеләр белән актив хезмәттәшлек итәргә кирәк.

Икътисадның монофильгә районның икътисади хәлен авыл хужалыгы тармагының һәм кайбер сәнәгать предприятиеләренә торышына бәйлелеккә куя. Икътисад өлкәсендә төп стратегик бурыч-монопрофильлектән китү, икътисадны диверсификацияләү.

ММР промшленносте күп кенә предприятиеләрнең динамик үсешкә, төп фондларны янартуга үз акчалары житмәве белән характерлана. житештерүне реструктурлаштыру, хезмәт житештерүчәнлеген арттыру, яңа техника сатып алу һ.б.

Авыл хужалыгы предприятиеләренә авыр хәлдә калуына игътибарны юнәлтә. Соңгы еллардагы корылыклар, туфракның эчелгә авыл хужалыгын алып

бару өчен зур тырышлык таләп итә.

Гомумроссия һәм республика максатчан программаларын гамәлгә ашыру кысаларында сәламәтлек саклау өлкәсенә ярдәм итүгә карамастан, бу тармакта да хәл ителмәгән сораулар бар. ММР сәламәтлек саклауның матди-техник базасын яхшыртуны таләп итә: балалар поликлиникасы төзү, медицина жиһазлары сатып алу, медицина кадрлары житмәү.

Хәзерге вакытта гамәлдәге БОС (биологик чистарту корылмалары), ВОС (су чистарту корылмалары), котельныйлар һәм челтәрләрнең техник торышы канәгатьләнәрлек түгел һәм модернизацияләүне таләп итә.

Шәһәрне су белән тәмин итү төп проблемаларның берсе булып тора. 17 мең шәһәр халкын эчә торган су белән тәмин итүнең бердәнбер чыганагы - Түбән Кама сусаклагычының өске сулары. Суүткәргеч һәм чистарту корылмалары узган гасырның 70 нче елларында төзелгән, физик яктан һәм мораль яктан искергән. Халыкны су белән тәмин итүнең ышанычлылыгын гарантияли торган су белән тәмин итүнең резерв чыганагы да шулай ук кирәк.

Шәһәрнең иске һәм төзелә торган өлешләрендә үзәкләштерелгән су чыгару челтәрләре булмау проблемалы мәсьәлә булып кала бирә. 30 елдан артык элек төзелгән канализация челтәрләре һәм чистарту корылмалары реконструкцияләү һәм модернизацияләү буенча тулы күләмле эшләр башкаруны таләп итә.

Шулай итеп, ММР социаль-иқтисадый үсешенең проблемалы уртак мәсьәләләре арасында түбәндәгеләрне аерып күрсәтергә кирәк:

- Район иқтисадының монофильеге;
- Файдалы казылмаларның кыйммәтле төрләре минерал-чимал базасының пошынуы, гомуми ресурс потенциалы түбән булу;
- Урман ресурсларын тулысынча үзләштерү, урман сәнәгате комплексында интеграцион процессларның йомшак булуы;
- Агломерация үзәкләренә халыкның көчле китүе;
- Энергия ресурслары кытлыгы;
- Күп кенә сәнәгать предприятиеләренең төп житештерү фондларының эшчәнлеге;
- Халыкның картаюы;
- халыкның эшлекле активлыгы түбән булу;
- Чагыштырмача түбән хезмәт житештерүчәнлеге;
- Керемнәрнең югары дифференциациясе;
- Менеджментның житәрлек дәрәжәдә булмавы, хезмәткәрләр квалификациясенең башкара торган һөнәри эшчәнлеккә туры килмәве;
- Инвестиция портфеленең түбән сыйфаты;
- Авыл хужалыгы продукциясен эшкәртү производстволарын эшләтеп жибәрүнең түбән дәрәжәсе;
- Торак бәясә югары булу;
- Районга инвестицияләр кертү өчен бизнесның мотивациясе булмау;
- Бизнес вәкилләренең белемлелек дәрәжәсе житәрлек булмау;
- Күрше-төбәкләр белән йомшак хезмәттәшлек һәм продукцияне һәм хезмәт күрсәтүләренә тиешенчә актив алга этәрмәү;
- Халык керемнәренең түбән дәрәжәсе.

ММР агросәнәгать комплексын үстерүдә төп проблемаларга (чикләүләргә) түбәндәгеләр керә:

- Авыл хужалыгы продукциясе һәм авыл хужалыгы товар житештерүчеләре өчен товарлар һәм хезмәт күрсәтүләр арасында бәяләр бәхәсе;
- Кредит ресурсларын алуда катлаулылык. Агробизнеска «озын» кредитлар кирәк;
- Электр энергиясенә һәм ягулыкка тарифлар үсеше;
- Тармакны структур-технологик модернизацияләүнең түбән темплары, ММР күпчелек авыл хужалыгы оешмаларында төп житештерү фондларын яңарту.

ММР мәгариф системасындагы проблемалар рейтингына түбәндәгеләрне кертергә мөмкин:

- Мәгариф учреждениеләре инфраструктурасын яңартуның заманча шартларына һәм темпларына таләпләр арту арасында туры килмәүне арттыру;
- учреждениеләрнең матди-техник базасын камилләштерүгә, территорияләрне төзекләндерүгә һәм ремонтлауга бүлеп бирелә торган финанс чараларының житезлек булмавы;
- ММР мәгариф учреждениеләрендә яшь педагогларның агымы һәм беркетелүе түбән дәрәжәдә;
- Минзәлә шәһәренең төзелә торган микрорайоннарында яңа мәктәп һәм балалар бакчасы төзәргә кирәк.

ММРда яшьләр сәясәте һәм спорт өлкәсен үстерүне тоткарлаучы төп проблемалар арасында түбәндәгеләрне билгеләп үтәргә кирәк:

- ММР территориясендә яшьләр сәясәтен гамәлгә ашыру өлкәсендә муниципаль максатчан программаларны житезлек финанслау;
- ММР территориясендә яшьләр сәясәте өлкәсендә эшләүче учреждениеләр чөлтәре үсешенә түбән дәрәжәсе: яшьләр йортлары, яшьләр үзәкләре;
- Житлексез үсеш матди-техник база  
яшьләр белән эшләү учреждениеләре;
- Яшьләрнең эре шәһәрләргә агылуы;
- Ачыкланганнарның булмавы идарә итүнең тармак структурасы  
физик культура һәм спортның үсеше белән.

Мәдәният өлкәсендә ММР үсешен тоткарлаучы төп проблемалар булып түбәндәгеләр тора:

Тышкы факторлар:

- Житезлек булмау бюджет финанславы  
мәдәни сәясәтне гамәлгә ашыру;
- Югары уку йортларын тәмамлаучыларны һәм ССУЗларны дөүләт дәрәжәсендә беркетү механизмы булмау, бу квалификацияле кадрлар кытлыгына һәм мәдәният учреждениеләре персоналының картаюына китерә;

Эчке факторлар:

- ММРда квалификацияле кадрларның һәм мәдәният

учреждениеләре хезмәтләрен потенциал кулланучыларның агымына илтүче тискәре демографик вәзгыять;

- ММРның төрле территорияләрендәге халыкның мәдәни байлыктардан файдалана алуын тәэмин итүдә тигезсезлек;
- мәдәният учреждениеләре хезмәткәрләренә түбән хезмәт хақы;
- Мәдәният өлкәсендә яшъ белгечләрне ныгытуга юнәлдерелгән норматив беркетелгән чаралар булмау;
- Бюджет финанславын кыскарту (секвестирование);
- Халыкның мәдәният учреждениеләре хезмәтләренә ихтыяжга йогынты ясаучы түбән түләү сәләте.

№131-ФЗ Федераль закон нигезләмәләрен гамәлгә ашыруга бәйле төп проблемалар:

- Шәһәр һәм авыл жирлекләре дәрәжәсендә, кирәкле финанс чаралары, шулай ук матди һәм кадрлар ресурслары булмауга бәйле рәвештә, нәтижәле гамәлгә ашырыла алмаган жирле әһәмияттәге кайбер мәсьәләләр бар:

- жирлек чикләрендә халыкны электр, жылылык, газ һәм су белән тәэмин итүне, халыкны ягулык белән тәэмин итүне оештыру (№131-ФЗ Федераль законның 14 статьясындагы 1 өлешенәң 4 пункты);

- жирлекнең торак пунктлары чикләрендә жирле әһәмияттәге автомобиль юлларына карата юл эшчәнлегә һәм аларда юл хәрәкәте иминлеген тәэмин итү, шул исәптән парковкалар (парковка урыннары) төзүне һәм эшләүне, жирлекнең торак пунктлары чикләрендә жирле әһәмияттәге автомобиль юлларының сакланышын муниципаль тикшереп торуны гамәлгә ашыру, шулай ук автомобиль юлларынан файдалану һәм юл эшчәнлеген гамәлгә ашыру өлкәсендә Россия Федерациясе законнары нигезендә башка вәкаләтләрне гамәлгә ашыру (№131-ФЗ Федераль законның 14 статьясындагы 1 өлешенәң 5 пункты);

- торак шартларын яхшыртуга мохтаж аз керемле гражданның торак законнары нигезендә торак урыннары белән тәэмин итү, муниципаль торак фондын төзүне һәм карап тотунуны оештыру, торак төзелеше өчен шартлар тудыру (№131-ФЗ Федераль законның 14 статьясындагы 1 өлешенәң 6 пункты);

- жирлек территориясендә һәлакәттән коткару хезмәтләрен һәм (яисә) авария-коткару формироваиеләрен төзү, карап тоту һәм аларның эшчәнлеген оештыру (№131-ФЗ Федераль законның 14 статьясындагы 1 өлешенәң 24 пункты).

Шул ук вакытта жирле әһәмияттәге мәсьәләләр исемлегә даими киңәя, бу муниципаль берәмлекләренә болай да арттырып йөкләнгән чыгым йөкләмәләрен арттыра. Өстәмә керем чыганакалары билгеләнмәгәнгә күрә, бу жирле бюджетларның баланслылыгын тупас бозуларга һәм муниципаль берәмлекләренә финанс хәлен начарайтуга китерә.

- Күпсанлы объектлар (юллар, электр линияләре,



су белән тәэмин итү объектлары, элек колхозларга һәм совхозларга караган торак йортлар, күмү урыннары һ.б. муниципаль берәмлекләр һәм башка затлар исәбендә тормый. Бу объектлар паспортлаштырылмаган һәм теркәлгән милекчеләр юк. Мондый объектларны паспортлаштыруга финанслауны бүлөп бирергә кирәк. Шулай ук судлар тарафыннан әлеге объектларга муниципаль милек хокукларын тануның гадиләштерелгән процедурасын закон нигезендә билгеләү таләп ителә. Каралганы граждан законнарда мөлкәтне тану процедурасы хужасыз жирле үзидарә органнарына муниципаль милек хокуклары сатып алганчы мондый мөлкәт белән нәтижәле идарә итәргә мөмкинлек бирми.

- Шәһәр төзелеше һәм жир законнарын үтәүгә бәйле мәсьәләләрне хәл итү түбәндәгеләр аркасында кыенлаштырылды:

- торак пунктлар чикләрен тасвирлауга һәм аларны кадастр исәбенә куюга, территорияләрне ызанлау проектларын һәм жирлекләр территорияләрен планлаштыру проектын эзерләүгә, жир кишәрлекләренен шәһәр төзелеше планнарын эзерләүгә бәйле чаралар комплексын гамәлгә ашыруга финанс чаралары булмау;

- квалификацияле кадрлар житмәү.

ММРның әйләнә-тирә мохитне саклау өлкәсендәге төп проблемалары:

- Санкцияләнмәгән чүплекләр бар. Барлык санкцияләнмәгән чүпчарны бетерү кирәк;

- Су объектларын саклау проблемасы:

- хәзерге вакытта булганнарның техник торышы су чистарту һәм биологик чистарту ММР корылмалары канәгатьләнерлек түгел һәм модернизацияләүне таләп итә;

- агып төшүче суларны яңгыр сулары чыгаруда чистарту мәсьәләсе хәл ителмәгән.

## **7. Стратегияне гамәлгә ашыру сроклары һәм этаплары**

ММР стратегиясен эшләгәндә һәм гамәлгә ашырганда Стратегия 2030 - 3, 6 һәм алга таба билгеләнгән диапазодаларда өч еллык шуыша торган планлаштыру методын куллану планлаштырыла. Шуңа бәйле рәвештә ММР Стратегиясенә төп чаралары беренче өч елга - 2016-2018 елларга тупланган.

Ел саен чаралар планын үтәү нәтижәләре буенча һәм ММР үсешенә тышкы һәм эчке факторларынан чыгып, чираттагы өч еллык планлы чорга (2017-2019еллар, 2018-2020еллар, 2019-2021еллар һ.б.) чаралар детальләштерелә. АМР стратегиясенә төп этабы тәмамлануга 2021 елда ихтыяж булса, тиешле үзгәрешләр кертеләчәк.

ММР Стратегиясен гамәлгә ашыруның һәр чоры өчен ММР социаль-икътисадый үсеше дәрәжәсен характерлаучы максатчан индикаторларның күрсәткечләре билгеләнә. ММР максатчан торышы индикаторларының кулланылган күрсәткечләре Стратегия 2030 ны гамәлгә ашыруның база сценариена туры килә.

#### 4 нче таблица. ММР максатчан торышы индикаторларының әһәмияте

Индикатор	2016	2017	2018	2021	2024	2030
ВТПның тупланган үсеш темпы (2015 елга карата чагыштырма бәяләрдә), %	110	121	134	145	154	160
Хезмәт житештерүчәнлеге, млн сум/кеше.	1,1	1,15	1,17	1,43	1,76	2,58
Халыкның уртача еллык саны-мең кеше.	28,820	28,910	29,048	29,488	30,330	31,173
Көтелгән гомер озынлыгы, елларда	71,1	72,5	73,4	74,2	74,6	75,3
Туучылар саны коэффициенты	13,11	13,32	13,52	13,95	15,41	15,60
Эшсезлек дәрәжәсе (МОТТ методологиясе буенча %)	0,6	0,6	0,6	0,58	0,57	0,55
Бер кешегә исәпләгәндә торакның гомуми мәйданы белән тәэмин ителеш, кв. м.	26	26,3	26,5	27,6	28,1	30,0
Систематик рәвештә физик культура һәм спорт белән шөгыйльләнгән халыкның өлеше, %	38,00	39,00	40,00	41,0	45,0	50,0
Каты өслекле юллар өлеше, %	64	69	71	79	81	90
Авыл хужалыгы продукциясенә тулай күләме, млн. сум	1500	1600	1700	1870	2057	2262,7
Халыкка түләүле хезмәтләр күләме, млн. т'б	309,	346,1	382,5	509,1	677,6	1200,4
ВТПда кече һәм алдынгы бизнес өлеше.	35	39	43	45	49	55
МСП секторында эшләүче халык өлеше, %	25	26	28,0	30,0	31,0	32,0
2015 ел белән чагыштырганда кече һәм урта предприятиеләр әйләнеше үсешенә тупланган темпы	105	112	119	147	182	278
Сәнәгать житештерүенә гомуми күләмдә инновацион продукция өлеше, %	3,48	3,48	3,48	4	5	6
Жирлекләргә яшелләнү дәрәжәсе (яшел утыртмаларга бирелгән мәйданның жирлекнең гомуми мәйданына карата мөнәсәбәте), %	15	23	28,0	32,0	35,0	40,0
Төп капиталга инвестицияләр күләме, млн. сум	1 110	1 143	1 189	4500	5100	6400

### 8. Кеше капиталы

#### Максатчан күзаллау

ММР кеше капиталының югары дәрәжәсенә ия, торышның югары сыйфатына ирешү өчен шартлар тудыру аша төп актив буларак.

Кеше капиталы - территорияне икътисады үстерүнең мөһим ресурсы. Кеше капиталы дигәндә кешеләрдә гәүдәләнгән сәләтләр, белемнәр, күнекмәләр һәм күнекмәләр аңлашыла, алар аларга шәхси, социаль нәрсәләр тудырырга мөмкинлек бирә.

икътисади муллык та. Кеше капиталын формалаштыручы төп факторлар булып мәгариф һәм һөнәри әзерлек тора. Киңрәк караганда, аларга шулай ук куллану дәрәжәсен, торыш сыйфатын, медицина хезмәте күрсәтү дәрәжәсен кертәләр.

Кеше капиталын туплау стратегиясе берничә социаль юнәлешне берләштерә:

- Демография;
- Мәгариф;
- Сәламәтлек саклау;
- Мәдәният;

- Хезмэт базары;
- Социаль яклау;
- Спорт һәм яшьләр сәясәте.

Кеше капиталын туплау стратегиясендәге һәр юнәлеш буенча агымдагы хәлгә үткәрелгән анализ нәтижәләре, төп мәсьәләләр һәм мөмкинлекләр, максатчан күзаллау һәм алга таба үсеш бурычлары формалаштырылды

## 8.1 Демография

### *Агымдагы вазгыять*

ММР халкы 2016 елның 1 гыйнварына 28 832 кеше тәшкил итә. Минзәлә шәһәре ММР халкының 57 % туплый.

Авыл жирлегенә уртача күләме - 500 гә яқын кеше, алар арасында пенсионерлар күбрәк. Зур булмаган миграция үсеше халыкның табигый кимүен тулыландыра алмый.

### **5 нче таблица. Демографик күрсәткечләр**

Күрсәткеч атамасы	2011 ел	2012 ел	2013 ел	2014 ел	2015 ел
Халык саны, кеше	29 288	29 178	29 266	29 133	28 948
1000 кешегә туучылар	14,3	14,7	13,8	13,3	12,9
1000 кешегә үлем	17,1	16,3	17,7	16,1	16,8
Табигый үсеш, зыян, кеше	-100	-47	-114	-80	-113
Миграция үсеше, зыян, кеше	-10	135	-19	-105	-5

Яр Чаллы, Түбән Кама, Әлмәт кебек шәһәрләрнең яқынлығы халыкның бу шәһәрләргә ағылуын тәмин итә, анда эре югары уку йортлары уңышлы эшләп килә һәм хезмәт базары диверсификацияләнгән.

ММР халкы саны соңгы өч елда ел саен уртача 1,0 %ка кимеде. ММР халкының үлү коэффициенты 2015 елда 1 мең кешегә 16,8 үлгән, туучылар коэффициенты - 1 мең кешегә 12,9 туган. Халыкның табигый хәрәкәтенә анализ күрсәткәнчә, үлүчеләр саны туучылар санының 30 %тан күбрәккә арткан.

Фаразланган чорда демографик процессларның төп нәтижәсе халык саны кимү белән беррәттән, аның алга таба картаюы булачак. ММРда 60 яшьтән өлкәнрәк һәм өлкәнрәк яшьтәге халык өлеше арту дөвам итәчәк. 2015 елда бу яшь төркемендә яшәүчеләрнең өлеше 30% тәшкил итте. Шулу вакытта күрсәтелгән күрсәткечнең 18 %ы һәм аннан да югарырак мәгънәсендә территориядә яшәүче халык картаюның югары дәрәжәдә булуы санала.

### Сораулар:

- Туучылар саны түбән булу;
- Үлем очрақларының югары дәрәжәсе;
- Аерылышуларның югары дәрәжәсе;
- Тулу булмаган гаиләләр санының югары өлеше;
- Яшьләр санын нык кыскарту;
- Халыкның картаюы һәм хезмәткә сәләтле халыкка йөкләнеш артуы.

### Максатчан күзаллау

ММР - югары туучылар һәм халык агымы булган район.

### Бурычлары

- Ике һәм өч балалы гаиләләр өлешен арттыру исәбенә туучылар санын арттыруны тәмин итергә;
  - хезмәткә сәләтле яшьтә үлүчеләр санын һәм идарә ителә торган сәбәпләрдән үлемнәрне киметү исәбенә көтелгән гомер озынлыгын арттыруны тәмин итергә;
  - Районның социаль-икътисадый үсешенә халыкның картаюы йогынтысының тискәре нәтижәләрен йомшартырга;
  - Халыкның һәм хезмәт мигрантларының агымын жайга салу өчен шартлар тәмин итергә;
  - Яшь халыкның китүен киметү өчен шартлар тудырырга.

### Гамәлләр юнәлешләре

- Туучылар санының уңай динамикасын саклап калу:
  - балалы гаиләләргә социаль ярдәм чараларының адреслылыгын арттыру;
  - балаларның үсешенә һәм тәрбияләнүенә ярдәм итә торган инфраструктура булдыру һәм үстерү;
  - ата-аналарга балаларны карауны икътисадый активлык белән бергә алып бару мөмкинлекләрен тәмин итү.
- Үлем очрақларын киметү һәм гомер озынлыгын арттыру:
  - булдырмый калуны һәм иртә үлемне киметү өлешендә сәламәтлек саклау системасын камилләштерү;
  - хезмәтне саклау кагыйдәләренә үтәлешен контрольдә тотуны көчәйтү; һәлакәтләрне киметү һәм БДД пропагандалау;
  - үз-үзенә саклау тәртибен үстерү һәм сәламәт, актив гомер озынлыгы өчен шартлар тудыру.
- • Халыкның миграция агымын тәмин итү:
  - сыйфатлы эш урыннары булдыру;
  - инфраструктураны үстерү (торак, транспорт һ.б.), аренда торагы базарына ярдәм итү, шәһәр мохите сыйфатын яхшырту, кече бизнес өчен шартларны яхшырту.

## **8.2 Белем бирү**

### Максатчан күзаллау

- ММР мәгариф системасы жәмгыять, Татарстан икътисады һәм тулаем Россия ихтыяжларына туры килә торган кеше капиталын булдыруны тәмин итә.

### **8.2.1. Мәктәпкәчә белем бирү**

#### Агымдагы вәзгыять

ММР территориясендә 32 бюджет мәктәпкәчә белем бирү учреждениесе һәм 2 филиал эшли: 11 - Минзәлә шәһәрәндә, 21 - авыл жирлегендә. Шәһәрдә 3

балалар бакчасы типлаштырылган проектлар буенча төзелгән, 8 - жайлаштырылган биналарда. "Чебурашка" 3 нче балалар бакчалары, 6 нчы "Аленушка" балалар бакчалары узган гасырның 1917, 1956 нчы елларында төзелгән.

Барлыгы мәктәпкәчә учреждениеләрдә 1570 кешелек 95 төркем тупланган. Штат расписаниесе буенча хезмәткәрләр саны 671, шуларның 34,29 проценты югары белемле, 65,71 проценты урта махсус белемле, 1 %ы - гомуми урта белемле хезмәткәрләр. Беренче һәм югары категориягә аттестацияләнгәннәр - 60,0%.

### **6 нче таблица. ММР, балалар бакчасында чират**

<b>Күрсәткеч атамасы</b>	<b>2011</b>	<b>2012</b>	<b>2013</b>	<b>2014</b>	<b>2015</b>
Барлыгы	449	624	695	560	449
шул исәптән: 0-1,5 яшь	284	337	368	317	282
1,5-3 яшь	165	278	307	228	158
3-7 яшь	0	9	20	15	9

2013-2015 елларда балалар бакчаларына чират 260 урынга исәпләнгән "Шатлык" балалар бакчасын төзү һәм 140 урынга исәпләнгән "Нефтяник" балалар бакчасын реконструкцияләү нәтижәсендә кимеде.

Минзәлә шәһәре территорияләре киңәю сәбәпле, Элеваторный микрорайонында яңа балалар бакчасы төзөргә кирәк. Шулай ук Воровский авыл жирлегендә база мәктәбе белән берләштерелгән яңа балалар бакчасы төзелешен дә карарга кирәк.

2014 елда мөгариф бүлеге мәктәпкәчә учреждениеләрнең рейтингын төзү эшен башлады, ул житәкчеләргә идарәдә, коллектив эшчәнлегендә йомшак урыннарны күрергә, сыйфатлы эшкә стимуллаштырырга ярдәм итте. Мәктәпкәчә учреждениеләр эшчәнлеген хәбәрдар бәяләү барлыкка килү балалар бакчасы идарәсенең сыйфатына шактый йогынты ясады

#### Сораулар:

- Балалар бакчалары биналарының тузуы югары дәрәжәдә;
- Квалификацияле эшче кадрлар житмәү;
- житәрлек булмаган матди-техник тәэмин итү;
- Территорияләрне төзекләндерүгә финанс чаралары булмау;
- Воровский СП да балалар бакчасының авария халәте;
- Балалар бакчасы өчен ата-аналар түләве дәрәжәсе уртача хезмәт хакы дәрәжәсенә мөнәсәбәттә зур әһәмияткә ия.

#### Максатчан күзаллау

Гаиләләр балаларны һәръяклап үстерү һәм аларны мәктәптә укытуга әзерләү өчен нәтижәле шартлар белән тәэмин ителгән.

#### Бурычлары

- Районда мәктәпкәчә белем бирүнең торышын, шулай ук мәктәпкәчә яшьтәге балаларның үсеш дәрәжәсен һәръяклап тикшерергә;
- Сыгылмалы файдалану мөмкинлекләрен исәпкә алып,

инфраструктураны яңартырга, заманча мультимедиа технологияларен кертергә;

- мәктәпкәчә белем бирү өлкәсендә дәүләтнеке булмаган сектор өлешен арттырырга;
- Гаиләләрдә һәм яслеләрдә балаларның иртә үсешен тәмин итү системасын булдырырга;
- Балаларны озата баруның ведомствоара координация системасын кертергә;
- Авырлыкларны иртә ачыклау һәм аларны хәл итүдә ярдәм итү өчен балалар үсешен индивидуаль тәмин итү системасын кертергә;
- ДОУдагы чиратны бетерү;
- Һөнәри кадрларга ихтыяжны тәмин итәчәк.

#### Гамәлләр юнәлешләре

- Мәктәпкәчә балачак өлкәсендәге тикшеренүләрдә катнашу;
- Инфраструктураны үстерүнең үзәкләштерелгән программасын гамәлгә ашыру;
- Мәктәпкәчә белем бирү өлкәсендә инновацияләргә ярдәм итүнең грант программаларында катнашу;
- Мәктәпкәчә белем бирүнең дәүләтнеке булмаган секторын үстерү;
- Мәктәпкәчә белем бирү оешмаларының мәктәпләр белән элемтәсен ныгыту;
- Мәктәпкәчә баскычта икетеллелек культурасына һәм күпмилләтле мәгарифкә ярдәм итү;
- Балалар мәнфәгатьләрендә социаль, мәдәни, медицина һәм мәгариф хезмәтләрен координацияләү механизмнарын булдыру;
- «Иртә үсеш» проектын гамәлгә ашыруда катнашу, аңа түбәндәгеләр керә:
  - мәктәпкәчә яшьтәге балаларның индивидуаль үсешен бәяләү системасын булдыру;
  - мәктәпкәчә белем бирү оешмалары базасында иртә үсеш клублары булдыру, гаиләләргә һәм мәктәпкәчә белем бирүгә ярдәм итүнең үзгәрүчән рәвешләре, авыр хәлдә балаларга, сәламәтлеге мөмкинлекләре чикләнгән балаларны да кертеп, аерым ярдәм итү;
  - үсешләрендә авырлыклар булган балаларны озата баруның һәркем файдалана алырлык системасын булдыру.

ДОУ өчен кадрлар әзерләү

### **8.2.2. Гомуми (мәктәп) белем бирү**

#### Агымдагы хәл

Татарстан Республикасы ММР да 32 (коррекция мәктәпне һәм “Минзәлә кадет интернат-мәктәбе”) гомуми белем бирү учреждениеләре эшли, аларда 2775 бала белем ала, шуларның 2881 е коррекция мәктәбе укучыларын да кертеп.

Хәзерге вакытта инновацион технологияләр буенча 3 терәк мәктәп бар:

1. МБОУ «Гимназия» - «Школа Превосходства» Приказ МОиНРТ №2940/14 от 28.02.2014 «Кооперативное обучение».

2. 3нче урта гомуми белем бирү мәктәбе - «Мөмкинлекләре чикле балаларга дистанцион белем бирүне оештыру» кысаларында ресурс үзәге.

3. МБОУ «2 нче урта гомуми белем бирү мәктәбе» - Мәктәп - электрон белем бирү компетенциясе үзәге. Приказ МОиНРТ №4928/10 от 23. 12.2010 «Формирование профессиональной компетентности педагога через ИКТ».

ТР Мәгариф һәм фән министрлыгының 27.07.2015 №8340/15 боерыгы нигезендә мәгариф учреждениеләре рейтингы төзелде, ул житәкчеләргә идарәдә, коллектив эшчәнлегендә йомшак урыннарны күрергә, сыйфатлы эшкә стимуллаштырырга ярдәм итте.

Район мәктәпләре арасында иң югары рейтинг Минзәлә шәһәренең «2 нче УБМ» МБМУ. Мәгариф учреждениеләре эшчәнлегенә хәбәрдар бәяләмәсе барлыкка килү ОУ идарәсенә сыйфатына шактый йогынты ясады

2015 елда мәктәпләрне капитал ремонтлау буенча республика программасын гамәлгә ашыру дәвам иттерелде. Республика бюджеты акчасына 48,9 миллион сум күләмендә «Гимназия» муниципаль бюджет мәгариф учреждениесенә, 1,5 миллион сумга «Коноваловская ООШ» МБМУ капитал төзекләндерелде.

### 7 нче таблица. ММР мәктәп күрсәткечләре

Күрсәткеч атамасы	2011	2012	2013	2014	2015
Педагогик кадрлар белән тәэмин итү (барлыгы укытучылар/в.в. обр кипкәннән соң %)	403/329 (81,6%)	399/329 (82,5%)	365/302 (82,7%)	332/308 (82,8%)	326/276 (84,6%)
Квалификация категориясе булган педхезмәткәрләрнең гомуми саны (беренче һәм югары)	416/287 (68,9%)	415/306 (73,7%)	430/309 (71,9%)	566/412 (72,8%)	426/337 (79,1%)
«Безнең иң яхшы укытучы» грантында жиңүчеләр булган педагогик хезмәткәрләр өлеше	86/36 (41,9%)	85/31 (36,5%)	98/17 (18%)	54/15 (27,8%)	-
Медаль алуучылар саны	20	14	10	8	8
Бөтенроссия, республика фән олимпиадаларында жиңүчеләр һәм призерлар саны	7	8	7	7	8
Математика һәм рус теленнән минималь бусаганы уза алмаган 11 сыйныф укучылары саны	2	6	0	0	0
ММР рейтингында белем бирү сыйфаты буенча урын	-	-	25	18	8

Өч шәһәр мәктәбендә 188 укучы икенче сменада укый, балаларның гомуми саныннан икенче сменада укучылар өлеше 6,7% тәшкил итә.

Районда милли мәгариф учреждениеләре челтәре сакланган, ул татар телендә белем бирүче 7 мәктәпне үз эченә ала, аларда 562 бала белем ала. Балаларны туган телдә укыту район буенча 49,47% тәшкил итә.

#### Сораулар:

- Белем бирү технологияләрен һәм укыту практикасын укучыларның ихтыяжларыннан һәм мөмкинлекләреннән аеру;
- Сәламәтлек мөмкинлекләре чикләнгән балалар өчен инклюзив белем

бирүне тээмин итүдө кыенлыклар;

- Педагогик кадрлар эзерлөү;
- Авыл мектеплерендө белем бирүнең түбөн нәтижелелеге һәм сыйфаты;
- Икенче смена булу, яңа мектеп төзү зарурлығы;
- Белем бирү процессының төзелеше белем сыйфатына түгел, ә БДИ нәтижелеренә юнәлдерелгән.

#### Максатчан күзаллау

Гомуми белем, индивидуаль үзенчәлекләрне һәм заман таләпләрен исәпкә алып, укучыларның югары дәрәжәдә белемле булуын тээмин итә.

#### Бурычлары

- Сәламәтлек мөмкинлекләре чикләнгән балалар өчен инклюзив белем бирүне тээмин итергә;
- Белем бирү процессында катнашу, белем бирү һәм идарә итү сыйфатын бәяләү өчен гаиләләренң, жирле бергәлекнең, бизнесның мөмкинлекләрен киңәйтергә мектепләр белән;
- Белем бирүнең заманча рәвешләрен, профильле укытуны да кертеп, үстерү исәбенә белем алучыларның белем алуын һәм академик мобильлегенең югары дәрәжәсен гомуми һәм өстәмә белем бирүне интеграцияләү исәбенә тээмин итергә;
- Мәгълүмат технологияләре һәм математика өлкәсендә белем бирүгә өстенлекле үсеш бирергә;
- Талантлы балаларны һәм яшьләренә күрсәтергә һәм аларга ярдәм итәргә;
- Иң яхшы яшь педагогик кадрлар килүен һәм аларның һөнәри үсешен тээмин итәргә;
- Дәүләт милли сәясәтен гамәлгә ашыруны тээмин итергә;
- Икенче сменаны бетерү.

#### Гамәлләр юнәлешләре:

- Яңа мектеп биналарын төзү һәм реконструкцияләү программасында катнашу;
- Инновацияләргә ярдәм итүнең грант программаларында катнашу;
- Республика үсеш системалар бәяләү сыйфатлары;
- Математика һәм мәгълүмат технологияләре өлкәсендә белем бирүдә лидерлыкның республика программасын керту;
- Уңайлылар булдыру шартлар өчен дәүләтнеке булмаган балаларга өстәмә белем бирү;
- Ата-аналарның белем бирү процессында һәм мәгарифне үстерүдә катнашуын киңәйтүне стимуллаштыру;
- Талантлы балаларны һәм яшьләренә ачыклау, үстерү һәм аларга ярдәм итү программасында катнашу;
- Икетеллек культурасына һәм күпмилләтле мәгарифкә башлангыч гомуми, төп гомуми һәм урта гомуми белем дәрәжәсендә ярдәм күрсәтү.
- Минзәлә шәһәрендә яңа мектеп төзү.



- Кадрларны максатчан эзерләү.

### 8.2.3 Һөнәри белем

#### Агымдагы ситуация

ММР Һөнәри белем бирү системасы өч уку йорты тарафыннан тәкъдим ителгән:

1. **«Муса исемендәге Минзәлә педагогика көллияте»** - иң борынгы һәм алдынгы Һөнәри осталыкларның берсе Татарстан Республикасының иң бай мәгариф учреждениеләре педагогик кадрлар тәрбияләүнең күркәм эшендә тәҗрибә һәм традицияләр.

Хәзерге вакытта көллият биш белгечлекнең урта звеносы белгечләрен эзерләү буенча белем бирү эшчәнлеген гамәлгә ашыра: гуманитар профиль - башлангыч сыйныфларда белем бирү, Махсус мәктәпкәчә белем бирү, Адаптив физик культура; техник профиль - Прикладная информатика (тармаклар буенча).

2014 елдан көллияткә милли кадрлар эзерләү буенча Ресурс үзәге статусы беркетелгән (ТР Мәгариф һәм фән министры Э.Н. Фәттаховның 28.12.2014 елгы №2823-р күрсәтмәсе), аның төп максаты - Татарстан Республикасының заманча тормышының актуаль һәм перспектив ихтыяжларына туры килә торган милли мәгарифнең яңа сыйфатына ирешү; милли белем бирү культурасын торгызу һәм үстерү; милли белем бирүне тәэмин итү; туган телне үстерү һәм саклау өчен тиешле шартлар; укучыларның туган телдә белем алу ихтыяжларын канәгатьләндерү.

Игълан ителгән максатка ирешү күп векторлы юнәлешләрнең структур-системалылыгы аркасында мөмкин:

- яңа дәрәжәдәге Һөнәри һәм шәхси компетентлыкларына ия урта звено белгече формалаштыру;
- квалификация күтәрү, эзерләнү һәм яңадан эзерләү туган телне укыту өлкәсендә инновацион эшчәнлекне гамәлгә ашыру өчен белгечләр;
- туган телләрне өйрәнүнең абруен күтәрүгә ярдәм итү;
- туган телне өйрәнү өлкәсендә Татарстан Республикасы халкының төрле төркемнәренә өстәмә белем бирүне гамәлгә ашыру.

Соңгы еллардагы эшчәнлекнең чагыштырмача яңа юнәлеше булып рус телле халыкны, шул исәптән, тел ликбезын үткәрү юлы белән идарә органнарының, бюджет һәм коммерция учреждениеләренең һәм мәгариф оешмаларының рус телле вәкилләрен татар теленә төрле дәрәжәдәге өйрәтү программасын кертү тора.

Колледжның уңышлы проекты - «Академия дошколят» - мәктәпкәчә белем бирүнең вариатив формасы, укучыларга сорау һәм тәкъдимнәрне исәпкә алып, мәктәпкәчә яшьтәге үзенчәлекләргә җавап бирә торган вариатив формасы.

Көллиятнең бурычы булып тора:

- илнең социаль-иқтисадый хәле таләпләренә җавап бирә торган заманча мәгариф учреждениесе буларак «Муса Жәлил исемендәге Минзәлә педагогия көллияте» ДАҺБУ имиджын күтәрү;
- белем бирү программаларын аларның ихтыяжлары һәм мөмкинлекләре нигезендә җайлаштыру юлы белән халыкның төрле категорияләренә Һөнәри һәм өстәмә белем бирү өчен шартлар тудыру;

- эш бирүчеләр белән партнерлыкның нәтижәле системасын төзү;
- сәламәт яшәү рәвешенә ихтыяж булган, үзе белән гармониядә булган, жәмгыять, табигый чолганышта булган белгечне укутуга һәм тәрбияләүгә ярдәм итүче сәламәтлек формалаштыручы белем бирү пространствосын ГТО нормаларын тапшыру юлы белән булдыру.

## 2. «Минзәлә авыл хужалыгы техникумы» ДБҺБУ

2014 елда үзенең 125 яшьлек юбилеен билгеләп үтте, I разрядлы Минзәлә авыл хужалыгы мәктәбеннән башлангыч ала.

Белгечләр жиде һөнәри белем бирү программасы буенча әзерләнә.

Техникум һөнәри белем бирү программалары таләпләре нигезендә белгечләр әзерләүне тәмин итүче квалификацияле укутучылар составы белән тулысынча комплектланган.

### **8 нче таблица. Укучылар контингентның хәрәкәт динамикасы**

Белгечләр	2011	2012	2013	2014	2015
38.02.01 Икътисад һәм бухгалтерлык исәбе (тармаklar буенча)	154	137	125	134	112
35.02.05 Агрономия	40	31	29	11	26
36.02.02 Зоотехния	29	30	35	45	48
36.02.01 Ветеринария	55	49	39	51	65
23.02.03 Автомобиль транспортына техник хезмәт күрсәтү һәм ремонт	223	201	193	200	178
08.02.09 Монтаж, сәнәгать һәм граждан биналарының электр жиһазларын көйләү һәм эксплуатацияләү	218	217	192	201	192
19.01.17 Повар, кондитер	-	-	23	8	20
<b>БАРЛЫГЫ</b>	<b>719</b>	<b>699</b>	<b>636</b>	<b>650</b>	<b>641</b>

Техникум:

- Авыл хужалыгы житештерүенә яңа технологияләре өчен компетенцияләр комплексын формалаштыру һәм белгечләр әзерләү;
- Эш бирүче белән килештерелгән яңа практик-юнәлешле белем бирү эчтәлеген формалаштыру;
  - Техникумны Россия һәм өлкә мэгарифен модернизацияләүнең инициацияләнгән процессына жайлаштыруны тәмин итү;
  - Белем бирү учреждениесенә уку йортын тәмамлаган белгечкә һәм аның уникальлегенә хәзерге жәмгыять таләпләрен исәпкә алып, укучыларның белем алу оптималь эчтәлеген билгеләү;
  - Укучыларның кадрлар составын саклау, сыйфатлы яхшырту һәм тулыландыру.
  - Учреждениедә иң яхшы педагогларны, житештерү белеме осталарын саклап калу һәм аларның квалификациясен даими күтәрү өчен мораль һәм матди стимуллар системасын эшләү;
  - Социаль-тәрбия процессын гамәлгә ашыру һәм озатып бару һәм контингентның тотрыклылыгын тәмин итү өчен инфраструктура булдыру;

- Сатып алына торган укыту-лаборатория һәм укыту-житештерү жиһазларының агымдагы гына түгел, үсешнең перспектив дәрәжәсенә өстенлекле туры килүе шартларында инновацион технологияләрне практик яктан эшләү өчен матди-техник базаны модернизацияләү;

- Белем бирү процессының нәтижәләлеген тикшереп торы һәм мониторинглау системасын эшләү һәм гамәлгә ашыру нигезендә сыйфат менеджменты системасын үстерү һәм камилләштерү;

- ИОПны гамәлгә ашыру һәм техникум белән идарә итү системасын модернизацияләү буенча локаль норматив актлар системасын формалаштыру;

- Талантлы балаларны эзләү һәм аларга ярдәм итү системасын булдыру, шулай ук аларны укытуның бөтен чоры дәвамында алып бару;

- Укучыларның сәламәтлеген яхшырту.

3. "Минзәлә медицина училищесы" ДАҺББУ 1936 елда оештырыла. Бу елларда 9000дән артык урта звено белгече чыгарылды. Хәзерге вакытта училищени тәмамлаучыларга хезмәт базарында ихтыяж зур, аларны тәмамлаучыларга заявклар күбрәк.

3

### **9 нче таблица. Училищени тәмамлаучылар саны**

<b>Уку елы</b>	<b>Дәвалау эше, кеше</b>	<b>Шәфкать тугашы,</b>
2011-2012	23	26
2012-2013	20	13
2013-2014	18	-
2014-2015	30	32
2015-2016	16	49

2005 елның 1 гыйнварыннан Актаныш, Мөслим, Минзәлә, Сарман, Тукай районнарының дәвалау учреждениеләре үтенече буенча, квалификация күтәрү бүлегенә (ОГЖ) ачылды, анда урта медицина хезмәткәрләре барлык медицина белгечлекләре буенча квалификация күтәрү, дәүләт үрнәген яңадан эзерләү турында белгеч сертификаты һәм диплом ала.

Училищени тәмамлаучылар урта медицина белеме турындагы диплом белән параллель рәвештә белгеч сертификатлары ала, бу дәвалау учреждениеләренен өстәмә чыгымнарыннан башка эшкә урнашырга мөмкинлек бирә.

#### Максатчан күзаллау

Кама һәм Әлмәт агломерацияләренен эшче белгечлекләренен югары квалификацияле хезмәт ресурсларына ихтыяжын тәмин итү.

#### Бурычлары

ММР урта һөнәри белем бирү системасының гомумиләштерелгән бурычлары түбәндәгеләр:

- Белем бирү программаларының сыгылмалылыгын арттыру, халыкның төрле категорияләренә бөтен һөнәри белем алу өчен шартлар тудыру

тормыш;

- Эш бирүчеләр белән, шул исәптән инновацион предприятиеләр белән нәтижәле партнерлык формалаштыру;

- Урта һөнәри белем бирү системасы кадрлары өчен уңайлы шартлар тудыру;

- Белем бирү программаларын аларның ихтыяжлары һәм мөмкинлекләре нигезендә жайлаштыру юлы белән халыкның төрле категорияләренә һөнәри һәм өстәмә белем бирү өчен шартлар тудыру;

- СУЗларның матди-техник базасын һәм финанс хәлен яхшырту.

Урта һөнәри белем бирү системасын үстерү гамәлләре икътисадый актив халыкны яңадан әзерләү һәм квалификация күтәрү программаларына максималь санда кертүгә, шулай ук мәгариф инфраструктурасын үстерүгә юнәлдерелгән:

- Минзәлә авыл хужалыгы техникумы базасында ресурс үзәге булдыру;

- Икътисадның агросәнәгать секторы предприятиеләре өчен дуаль укыту системасын гамәлгә ашыру;

- WorldSkills Russia конкурслары системасында катнашу;

- Карьераны үстерү системасын камилләштерү, урта һөнәри белем бирү оешмаларын тәмамлаучыларның индивидуаль белем траекторияләре базасын булдыру;

- Урта һөнәри белем бирү оешмалары хезмәткәрләре өчен конкурентлыкка сәләтле социаль пакет формалаштыру;

- «Татарстан Республикасы Санлы көллияте» концепциясен гамәлгә ашыруда катнашу;

- Өзлексез белем бирү системасын формалаштыру;

- Урта һөнәри белем бирү системасы өчен кадрлар әзерләү (яңадан әзерләү) программасын гамәлгә ашыруда катнашу;

- Гамәлгә ашырыла торган колледж буенча белем алучылар контингентын белгечлекләргә (шул исәптән, туган телдә укытуга) арттыру;

- Кадрлар потенциалын һәм матди-техник базаны көчәйтү;

- Хезмәт базарында тәмамлаучыларның ихтыяжларына һәм сәләтләренә туры китереп, өстәмә программалар буенча укыту исәбенә ихтыяжы дәрәжәсен күтәрү;

- Россия Федерациясенең прогрессив регионнарында һәм аннан читтә системалы стажировкалар хисабына укытучылар составының белем алу мөмкинлекләре чикләрен киңәйтү;

- Өзлексез белем бирү системасын киңәйтү ВПО;

- СУЗ белән ВУЗ арасында белем бирү кластеры кысаларында катнаш белем бирү программаларын булдыру һәм киләчәктә гамәлгә ашыру;

- Гамәлгә ашырыла торган мәгариф хезмәтләре спектрын арттыру.

### **8.3 Сәламәтлек саклау**

#### Агымдагы вазгыять

Районда медицина учреждениеләре чөлтәре «Минзәлә үзәк район хастаханәсе» ДАССУ стационары тарафыннан тәүлек буе 92 койка һәм көндөзгә 29 урын тәкъдим ителгән.

Амбулатор-поликлиника челтәре түбәндәгеләрдән гыйбарәт:

- сменага 300гә житкән поликлиника;
- сменага 60 кабул итүгә балалар консультациясе;
- стоматология поликлиникасы;
- 39 фельдшер-акушерлык пункты.

Үзәк район хастаханәсе составында 2-нче бригадалар тәкъдим иткән ашыгыч медицина ярдәме бүлеге бар. Үзәк район хастаханәсенә хезмәт күрсәтү радиусы 50 км тәшкил итә.

#### Сораулар:

- Халыкның картаюы;
- Югары халык үлеме;
- Балалар авыруларының югары дәрәжәсе;
- Бала тудыру йорты булмау;
- житәрлек булмаган техник тәэмин ителеш;
- Квалификацияле кадрлар кытлыгы;
- Балалар хастаханәсе булмау;
- медицина хезмәтләренә түбән сыйфаты;
- Медицина персоналының хезмәт хақы түбән дәрәжәдә.

#### Максатчан күзаллау

Сәламәтлек саклау һәм озак яшәү - ММР халыкның һәм сәламәтлек саклау системасының өстенлекләре.

#### Бурычлар ТР Сәламәтлек саклау министрлыгы белән берлектә

- Персоналның мотивациясен арттырырга һәм кадрлар потенциалын ныгытырга;
- Аерым авырулардан үлүчеләр санын киметергә (кан әйләнеше системасы авыруларыннан, юл-транспорт һәлакәтләре жәрәхәтләрәнән, шеш авыруларыннан, туберкулездан һ.б.);
- Авыруларның кимүенә һәм халыкның сәламәтлеген саклауга ярдәм итүче үз-үзеңне тоту модельләрен формалаштырырга;
- Эш бирүчеләрнең хезмәткәрләренә сәламәтлеген саклауга, һөнәри һәм һөнәри яктан бәйлә авыруларны үстерүне кисәтүгә юнәлдерелгән хезмәт шартларын булдыруга мотивациясен арттырырга;
- Медицина иминияте һәм социаль иминият системаларын бүлү исәбенә халыкның медицина ярдәменә дифференциацияләнгән ихтыяжларын канәгатьләндерергә;
- Гомуми үлем очракларының кимүе;
- Ана үлеменә кимүе;
- Сабыйлар үлеменә кимүе;
- Кан әйләнеше системасы авыруларыннан үлүчеләр санын киметү;
- Юл-транспорт һәлакәтләрәнән үлүчеләр санын киметү;
- Алкоголь продукциясен куллануның кимүе;
- Табиблар белән тәэмин ителешне арттыру;

- Көтелә торган гомер озынлыгын 75,0 елга кадәр арттыру;
- Хезмәткә сәләтле яшьтә халыкның үлем-китеме.

Гамәлләр юнәлешләре:

- Гражданнарның сәләмәтлеген саклауга юнәлдерелгән ресурсларның барлык чыганаclarын (барлык дәрәжәдәге бюджетлар, предприятиеләрдә хезмәткәрләргә савыктыруга капитал салу, хәйрия, халыкның шәхси түләүләре, ведомстволар куәтләре, регионара һәм халыкара элементләрдән файдалану мөмкинлекләре һ.б.) инвестицияләү һәм алардан файдалану;
  - Медицина персоналы хезмәтенә пациентларның канәгатьләнүенә йөз тоткан түләүнең нәтижәле мотивацион системаларын кертү;
  - Сәләмәтлекне иминләштерүнең төрле рәвешләрен үстерү, үзенең биологик потенциалын саклап калу өчен пациентның индивидуаль җаваплылыгы механизмын кертү;
    - Дәүләти-хосусый партнерлыкны үстерү;
    - район халкын диспансеризацияләүнең 80 %ы;
    - Сәләмәт яшәү рәвешен пропагандалау.

## 8.4 Мәдәният

Агымдагы вазгыять

Теләсә кайсы социаль процессны формалаштыру нигезендә халыкның үз ихтыяжларын һәм шул исәптән мәдәни ихтыяжын канәгатьләндерүгә омтылышы ята.

ММР Башкарма комитетының Мәдәният бүлеге составына керә:

- «Район мәдәният сарае» МБУК шул исәптән 43 авыл клубы учреждениеләр һәм 2 а/клуб;
- ММ МБУК үзәк китапханә шул исәптән 29 авыл һәм 1 балалар китапханәсе;
- Муса Жәлил музейе шул исәптән «Краевед музейе» МБУК; «Балалар сәнгать мәктәбе» өстәмә белем бирү муниципаль бюджет учреждениесе;
- ТР Минзәлә шәһәре һәм Минзәлә районы Киноучреждениесе МБ.

2015 елда ММР мәдәният учреждениеләре тарафыннан 4875 мәдәни чара - ял итү чарасы үткәрелгән, шул ук вакытта уртача 1 клубка 111 чара туры килә. Районда 3160 кеше йөри торган 254 клуб берләшмәсе эшли.

Мәдәният өлкәсендә даими юнәлешләргә берсе-үзешчән сәнгатьне үстерү, аңа ярдәм итү һәм аны тәэмин итү. Соңгы елларда үзешчән сәнгать көчләре белән муниципаль берәмлек халкы өчен мәдәният учреждениеләре тарафыннан бик күп кызыклы һәм истә калырлык чаралар үткәрелә:

- РДК каршындагы «Чишмә» жыр һәм бию ансамбле;
- РДК каршындагы «Энтузиаст» киностудиясе;
- РДК каршындагы «Ветераннар» хоры;
- «Мөшеге чишмәләре» фольклор ансамбле - Тат.Мөшеге авылы мәдәният йорты
- «Мари касс» фольклор ансамбле-Калтак авыл клубы;

- «Нур» театр коллективы - Байларка мәдәният йорты.

ТР Президенты һәм Хөкүмәте ярдәмендә төрле программалар буенча төзелде һәм ремонтланды:

- 300 урынга Түбән Тәкермән авыл клубы - 2012 ел;
- 100 урынга Калморза авыл клубы- 2013 ел;
- 100 урынга Яңа Мәлькән мәдәният йорты - 2014 ел;
- 100 урынга исәпләнгән Наратлы- Кичү мәдәният йорты - 2015 ел;
- Хужәмәт мәдәният йорты - 2015ел.

2016 елда "Ядрин Ойл" ЖЧЖ һәм «Благодарение» фонды спонсорлык ярдәменә Тупач авылында 70 урынлык авыл клубы төзелгән.

ММРның кеше капиталын туплауда конкурент өстенлекләренең берсе булып Сабир Өметбаев исемендәге Минзәлә дәүләт татар драма театры тора.

1936 елда ТАССР хөкүмәте карары белән Минзәлә колхозы - совхоз театры төзелә. 60 яшьлек театр һәм татар театр сәнгатен үстерүгә зур өлеш керткәне өчен, 1996 елда Татарстан Республикасы Министрлар Кабинеты карары белән Минзәлә театрына Сабир Өметбаев исеме бирелде, ә коллектив Татарстан Республикасы Президентының Мактау Грамотасы белән бүләкләнде.

Театр ел буге гастрольләрдә йөрдә, 2-3 театр бригадасы Россиянең күп кенә төбәкләреннән һәм союздаш республикалардан елына 420 спектакль күрсәтә (шуларның 35 е генә), Мәскәү, Ленинград, Оренбург, Әстерхан, Баку, Ташкент, Намангань, Татарстан, Башкортстан, Ульяновск, Оренбург, Төмән өлкәләре, Удмуртия, Марий Эл һ.б.

2015 елның сентябрдә театр «чехлар театры " VII Халыкара фестивалендә лауреат булды."Жанрның эчкерсезлеге һәм чисталыгы өчен "номинациясендә," Бәллүр Фронтон "призына ия булучы белән , шулай ук Ялта шәһәр Советы Рәисе В.Косаревның һәм Ялта шәһәре администрациясе башлыгы А. Ростенконың" фестиваль традицияләрен үстерүгә ижади өлеш керткәне һәм эшчәнлеге, Ялта халкын һәм кунакларны театр сәнгатенә эстетик яктан жәлеп итүе өчен "Рәхмәт хаты белән бүләкләнгән.

#### Сораулар:

- Хезмәткәрләренең ижади потенциалына таләпләрне күтәрү фондында һөнәри кадрлар житмәү;
- матди-техник базаның житәрлек дәрәжәдә тәэмин ителмәве;
- халык культурасының түбән дәрәжәсе;
- Мәдәният хезмәткәрләренең түбән хезмәт хагы.

#### Максатчан кузаллау

Мәдәни тормышның сыйфаты һәм төрлелеге кеше капиталын жәлеп итүнең һәм туплауның реал факторлары булып тора.

#### Бурычлары

- Ижади кадрлар әзерләүне тәэмин итәргә;
- мәдәни мирасны читтән керү мәдәни туризм факторы буларак саклау;
- Ижади коллективларның интенсив үсеше өчен шартлар тудырырга;

- Авыл һәм ерак территорияләрдә яшәүчеләрнең мәдәнияттән файдалана алуын һәм мәдәни тормышта катнашуын тәэмин итергә;
- Аралашуның һәм үз-үзеңне тотуның гомуми культурасын арттырырга;
- Мәдәниятнең аерым төрләрән үстерүдә өстенлекләрне билгеләү.

#### Гамәлләр юнәлешләре

- Мәдәният эшлеклеләре өчен грантлар системасын үстерү ижади коллективлар;
- Мәдәни учреждениеләр биналарын реконструкцияләү;
- заманча мәгълүмат-коммуникация технологияләрен кулланып, мәдәният өлкәсендә яңа төр хезмәтләр күрсәтү һәм популярлаштыру;
- Мәдәни туризм маршрутларының киң спектрын булдыру һәм алга жибәрү;
- Тарихи-мәдәни мирасны саклау һәм популярлаштыру;
- ММР территориясендә яшәүче халыкларның милли мәдәниятләрен үстерүгә ярдәм итү;
  - Гаилә институтына ярдәм итү, бигрәк тә яшь;
  - Героик-патриотик программалар формалаштыру, яшьләр тәрбиясе, туган якны өйрәнү чаралары;
  - Сәламәт яшәү рәвешен пропагандалау һәм үткәрү, мәдәни савыктыру чаралары;
  - Мәдәният учреждениеләре өчен кадрлар әзерләү;
  - Районның матди булмаган мәдәни мирасын саклау, халык ижатын үстерү һәм пропагандалау эше.

## 8.5 Мәшгульлек һәм социаль яклау

#### Агымдагы вазгыять

ММР хезмәт базарындагы вазгыять соңгы 5 елда, тулаем алганда, тотрыклылык, эшсез гражданның санының, эшсезлек дәрәжәсенең гомуми кимүе белән характерланды.

#### 10 нче таблица. Мәшгульлек күрсәткечләре

Күрсәткеч атамасы	2011	2012	2013	2014	2015
Эшсезләр, кеше	144	89	69	79	74
Эшсезлек, %	0,7	0,67	0,55	0,6	0,58
Мөрәжәгатьләр, кеше	747	612	662	517	396
Вакансияләр тәкъдим итү, шт	20	19	11	17	20
Үз-үзен эш белән тәэмин итү, кеше	114	32	12	7	6
Яңадан укыту, кеше	46	37	37	37	36

Мөрәжәгать иткән гражданның эшкә урнаштыруда мәшгульлек хезмәте мөмкинлекләре акчаны шактый тоткарлаган. профессиональ - эшче көчләргә сорау һәм тәкъдимнең квалификация туры килмәве (соратыла торган



һөнәрләрнең, белгечлекләрнең билгеле бер дәрәжәдә белеме, квалификациясе, эш тәҗрибәсе белән мәшгульлек үзәгендә исәптә торучы вакансияләр биләүгә потенциал претендентларның сыйфатлы составы белән туры килмәве). Кирәкле хезмәткәрләргә хезмәт өчен түләүнең түбән дәрәжәдә булуы шулай ук халыкның мәшгульлеген тәэмин итүгә тискәре йогынты ясады.

Хезмәткә сәләтле яшты эшсез һәм икътисадый актив булмаган халыкның шактый категориясе ММР икътисадының кадрларда перспективасы ихтыяжын каплау өчен төп резерв булып тора. Районның халыкны эш белән тәэмин итү структурасын эволюцияләү төп факторлар булып билгеләнәчәк - бер яктан эшсез халыкны (хезмәт ресурсларын) икътисадка жәлеп итү, ә икенче яктан, житештерү өлкәсеннән хезмәт күрсәтүләрен куллануның рациональ нормативларына якынлаштыру максатыннан, товарларны житештерү өлкәсеннән житештерү өлкәсенә яңадан бүлү.

ММРда халыкның мәшгульлеге өлкәсендә шактый актив сәясәт алып барыла. Якындагы 10-15 елда районда, бөтен республикадагы һәм илдәге кебек үк, демографик хәлнең начараюы һәм хезмәткә сәләтле яштыгә халык санының кимүе булачак. Шуңа күрә киләчәктә ММР халыкны эш белән тәэмин итүне модернизацияләүнең катлаулы бурычларын халыкның конкурентлыкка сәләтлелеген күтәрү, башка районнарда югары квалификацияле белгечләр жәлеп итү юлы белән хәл итәргә туры киләчәк, безнең районның инновацион үсеше, кадрлар белән тәэмин итү һәм икътисадый тормышка яраклы авылны саклап калу максатында район халыкның мобильлеген үстерү максатыннан да мөмкин булачак.

Халыкны социаль яклау системасы - жәмгыятьтә сәяси һәм социаль-икътисадый хәлне тотрыклыландыруның, халыкның төрле социаль-демографик төркемнәре эшчәнлегендә кискен каршылыklarның тискәре нәтижеләрен нейтральләштерүнең иң мөһим инструментларының берсе.

Хәзерге вакытта ММРда эшли:

- «Өлкәннәр һәм инвалидлар өчен Минзәлә интернат-йорты» ДАСХКУ;
- «Тургай» МТЗиСЗ балалар һәм яшүсмерләр өчен социаль приюты» ДБУ;
- «Умырзая» ТР МТЗиСЗ мөмкинлекләре чикләнган балалар һәм яшүсмерләр өчен тернәкләндерү үзәге» ДАСХКУ;
- Минзәлә шәһәрәндә “Минзәлә муниципаль районында ТР МТЗиСЗ халыкка социаль хезмәт күрсәтү үзәге” ДАУСО.

Шунысын да билгеләп үтәргә кирәк, социаль яклау учреждениеләре үз эшчәнлеген районара дәрәжәдә башкара. Димәк, югарыда санап үтелгәннәр учреждениеләр ММР халыкына гына түгел, якын-тирәдәге районнар халыкына да хезмәт күрсәтә ала.

#### Сораулар:

- Гомер дэвамында берничә һөнәр алышыну тенденциясе;
- Кеше капиталының түбән сыйфаты: формаль мэгариф сыйфаты түбән булганда "яңадан белем алу";
- Хезмәт базарында структур дисбаланслар: квалификацияле сәнәгать

эшчеләренә һәм техник белгечләргә, шулай ук югары технологияләр өлкәсендәге белгечләргә кытлык;

- Халыкның локаль хезмәт базарларында сорау һәм тәкъдим дисбалансын кыскарту һәм эш белән тәэмин итүнең нәтижәлелеген күтәрү өчен житәрлек дәрәжәдә территорияль мобильлеге булмау;

- «Соры» хезмәт базарының шактый масштаблары, формаль булмаган керемнәрнең югары булуы;

- Хезмәткә сәләтле халыкның өлеше кыскару;

- Керемнәрне бүлүдә тигезсезлек югары;

- Эш бирүчеләрнең үз предприятиеләре өчен хезмәткәрләр эзерләүгә һәм аларның квалификациясен күтәрүгә инвестицияләр кертү белән житәрлек дәрәжәдә кызыксынавы;

- Керемнәр структурасында социаль түләүләр өлеше арту;

- Вакантлы эш урыннарына эшкә урнаштыру буенча тәкъдимнәр кабул итмәгән һәм эшләмәскә нигезләре булмаган гражданның керемнәрен исәпкә алу механизмы булмау;

- Социаль түләүләр системасының юнәлеше нигездә өлкән яшьтәге кешеләргә ярдәм итүгә, хәерчелекнең максимал куркынычлары - балаларда.

### Максатчан күзаллау

Үзгәрүчән хезмәт базары, халыкны эш белән тәэмин итүгә ярдәм итү һәм социаль яклау системалары эш белән тәэмин итүнең нәтижәле булуын һәм кеше капиталына керемнәрдән конкурент керемнәр алуны тәэмин итә.

### Бурычлары

- ММРда икътисад өчен кадрлар жәлеп итәргә һәм тотып торырга;
- Хезмәт базары моделен кертәргә сыгылмалылык, якланганлык һәм идарә ителүчәнлек;

- Мәшгульлеккә булышуның актив чаралары өчен төгәл максатлар билгеләү исәбенә эш белән тәэмин итү хезмәтләре эшчәнлегенә нәтижәлелеген һәм нәтижәлелеген күтәрәргә;

- Эшсезлек дәрәжәсен киметәргә;

- Югары квалификацияле эш урыннары булдыру;

- Хезмәт базарына районның икътисады актив булмаган халкын, бигрәк тә балалы хатын-кызларны, башка регионнардан хезмәт мигрантларын жәлеп итәргә, пенсия яшендәге халыкны хезмәт активлыгын саклап калырга стимуллаштырырга

- мохтажлыкны бәяләү һәм социаль контракт принциплары нигезендә гамәлгә ашырыла торган программалар ярдәмендә балалы ярлы гаиләләрнең социаль якланганлык дәрәжәсен арттырырга;

- Актив озак яшәүгә ярдәм итү максатыннан өлкәннәр өчен социаль хезмәт күрсәтүнең сыйфатын һәм һәркем файдалана алырлык булуын арттырырга.

### Гамәлләр юнәлешләре

Хезмәт базарын жайга салу һәм мәшгульлеккә ярдәм итү өлкәсендә:

- Эшче көчләрнең сыйфатын күтәрү юлы белән мәшгульлекне модернизацияләү һәм аның нәтижәлелеген арттыру;
- Яшьләрне, шул исәптән республикадан читтә дә, жәлеп итеп, төрле дәрәжәдәге һөнәри эзерлек программаларын үстерү;
- Тармак белем бирү программаларын берләштерүче һәм ерактан ирекле файдалануны күздә тотучы бердәм белем бирү ресурсы булдыру;
- регионның мәктәп укучылары, студентлар, эшләүче гражданның өчен тармак һәм гомумтармак карьера маршрутлары картасын булдыру;
- Үз-үзен эш белән тәмин итү программаларын киңәйтү һәм кече бизнесны үстерүне стимуллаштыру, бигрәк тә авыл жирлегендә, шул исәптән икътисадый актив булмаган халык арасында;
- Икътисадый стимуллаштыру активлык һәм һөнәри базарга чыгарга сәләтле икътисадый актив булмаган халыкны өйрәтү.

Социаль яклау өлкәсендә:

- Тигезсезлекнең кимүе исәбенә ярдәмаз ресурс төркемнәре халыкның һәм ярлылык күренешенең аерым рәвешләрен бетерү;
- Актив озак яшәүгә ярдәм итү максатында өлкән яшьтәге кешеләр өчен социаль хезмәт күрсәтүнең сыйфатын һәм һәркем файдалана алырлык булуын арттыру;
- Халыкка социаль хезмәт күрсәтүне гамәлгә ашыручы төрле оештыру-хокукый рәвешләрендәге һәм милек рәвешләрендәге оешмалар челтәрен үстерү;
- Матди базаны ныгыту учреждениеләр социаль системалар халыкка хезмәт күрсәтү.

## **8.6 Спорт һәм яшьләр сәясәте**

### Агымдагы вазгыять

Спорт һәм яшьләр сәясәте - район үсешенең мөһим социаль факторы, халыкны мәдәни һәм патриотик тәрбияләү чарасы.

Әлеге өлкәләрдәге проблемаларны хәл итү халыкның спорт белән шөгыйльләнүен, яшьләрне район тормышына жәлеп итүен һәм аны район территориясендә тотып калуын арттырырга мөмкинлек бирәчәк.

Бүгенге көндә районның төп спорт объектлары район үзәгендә - Минзәлә шәһәрендә урнашкан:

- Йөзү бассейны ("Юбилейный" балалар һәм яшүсмерләр спорт мәктәбе МУ);
  - Боз сарае (МУ ДОД «Юность» балалар-яшүсмерләр спорт мәктәбе) 450 урынлык трибуналар белән;
  - В.И.Ленин исемендәге үзәк стадион, 1500 кешегә трибуналар куелган;
- Һәрберсе 3 км (5 км) булган ике чаңгы трассасы;
- Теннис үзәге ("Олимп" балалар-яшүсмерләр спорт мәктәбе МУ);
- Картина өчен мәйданчык (МУ ДОД "Олимп" балалар-яшүсмерләр спорт мәктәбе);
- Ипподром («Сабантуй» бәйрәмен уздыру урынында).

Моннан тыш, спорт һәм физик культура белән шөгыйльләнү өчен спорт заллары һәм мәгариф учреждениеләренең яссы корылмалары файдаланыла.

Әлеге өлкәләрдә үсешнең стратегик бурычларын хәл итү халыкның спорт белән шөгыйльләнүен, яшьләрне район тормышына жәлеп итүне арттырырга мөмкинлек бирәчәк. Районда балалар-яшүсмерләр спортын үстерү максатларында өч балалар-яшүсмерләр спорт мәктәбе эшли: «Юбилейный», «Олимп» һәм «Юность».

#### Максатчан кузаллау

ММР - системалы рәвештә спорт белән шөгыйльләнүче яшь халыкның югары өлеше булган район.

#### Сораулар:

- Яшь халык төркеме;
- Халык казанышлары;
- Яшьләрне кече яшьтә тотуның федераль программалары булмау шәһәрләр;
- Спорт белән шөгыйльләнүне житәрлек пропагандалау;
- Югары квалификацияле эш урыннары булмау;
- спорт белән шөгыйльләнүгә халыкның аз катнашуы;
- Торакның бәясе югары.

#### Гамәлләр юнәлешләре

- Спорт үстерүнең республика программаларында катнашу;
- Югары технологияле эш урыннары булдыру;
- Аренда торагын үстерү;
- Спорт һәм сәламәт яшәү рәвешен пропагандалау;
- Ял итү һәм спорт-массакуләм чараларның оештыру һәм төрлелеге.

## **9. Пространствосы**

### **9.1 Методик алым**

Татарстан Республикасы ММР кинлекләрен планлаштыруның гомуми, социаль-икътисадый һәм шәһәр төзелеше стратегик максаты булып тора ММРның конкурентлыкка сәләтле һәм инвестицион-жәлеп итүчән территориясен булдыру, аның социаль-икътисадый үсешенең югары дәрәжәсенә ирешү, булган потенциалына туры килә торган, хужалыкның территориаль оешмасын һәм урнашу системаларын, хезмәт базарын гармонизацияләү, тулаем алганда, 2030 елга кадәр исәп-хисап чорына ММР территориясен тотрыклы үстерүне тәмин итә.

ТР агломерация бүленеше нигезендә ММР Кама агломерациясе составына керә.

Стратегия 2030 белән аналогия буенча ММР кинлегә беренче чиратта кешенең тормыш эшчәнлегенә пространствосы буларак карала. Территория һәм коммуникация системасы мондый якын килүдә кешенең тереклек эшчәнлеген тәмин итүче булып тора.

Кешенең тереклек эшчәнлеге пространствосының мөһим дүрт өлеше аерылып тора:

- кешенең тормыш эшчәнлеген ресурслар белән тәмин итү пространствосы - су, һава, файдалы казылмалар, урман һәм авыл хужалыгы жирләре пространствосы;
- шәхси тормыш пространствосы - һәр конкрет кешенең тормышы белән тыгыз бәйләнгән йорт, торак ячейкасының индивидуаль пространствосы;
- кешеләрнең үзара хезмәттәшлеген, мәгълүмат һәм физик продуктлар алмашуны, барлык дәрәжәләрдә: гаилә дәрәжәсеннән алып глобаль дәрәжәгә кадәр социаль ячейкалар, уртаклыклар булдыруны һәм яклауны тәмин итә торган транспорт-коммуникация пространствосы;
- коллектив эшчәнлек пространствосы - гаилә, тәрбия һәм белем бирү, житештерү, ял итү эшчәнлеге алып барыла торган пространство; коллектив эшчәнлек пространствосы ячейкалары шулай ук коллектив эшчәнлек алып барыла торган, ләкин чөлтәр характерындагы транспорт-коммуникация пространствосы белән тыгыз бәйләнгән.



2 нче рәсем. ТР агломерацион бүленеше

## 9.2 район территориясе

ММР Урман-су арьягының төньяк-көнчыгыш өлешендә урнашкан. ММР территориясе дөнья океаны өсте тигезлегеннән 80-160 м биеклек чикләрендә ятучы тәбәнәк сөзәклек тигезлеген тәшкил итә. ММРның елга чөлтәре районның төньяк чиге буйлап ага торган Кама елгасы һәм аның кушылдыклары белән тәкъдим ителгән. Шуларның иң зурысы - Ык елгасы, Минзәлә елгасы.

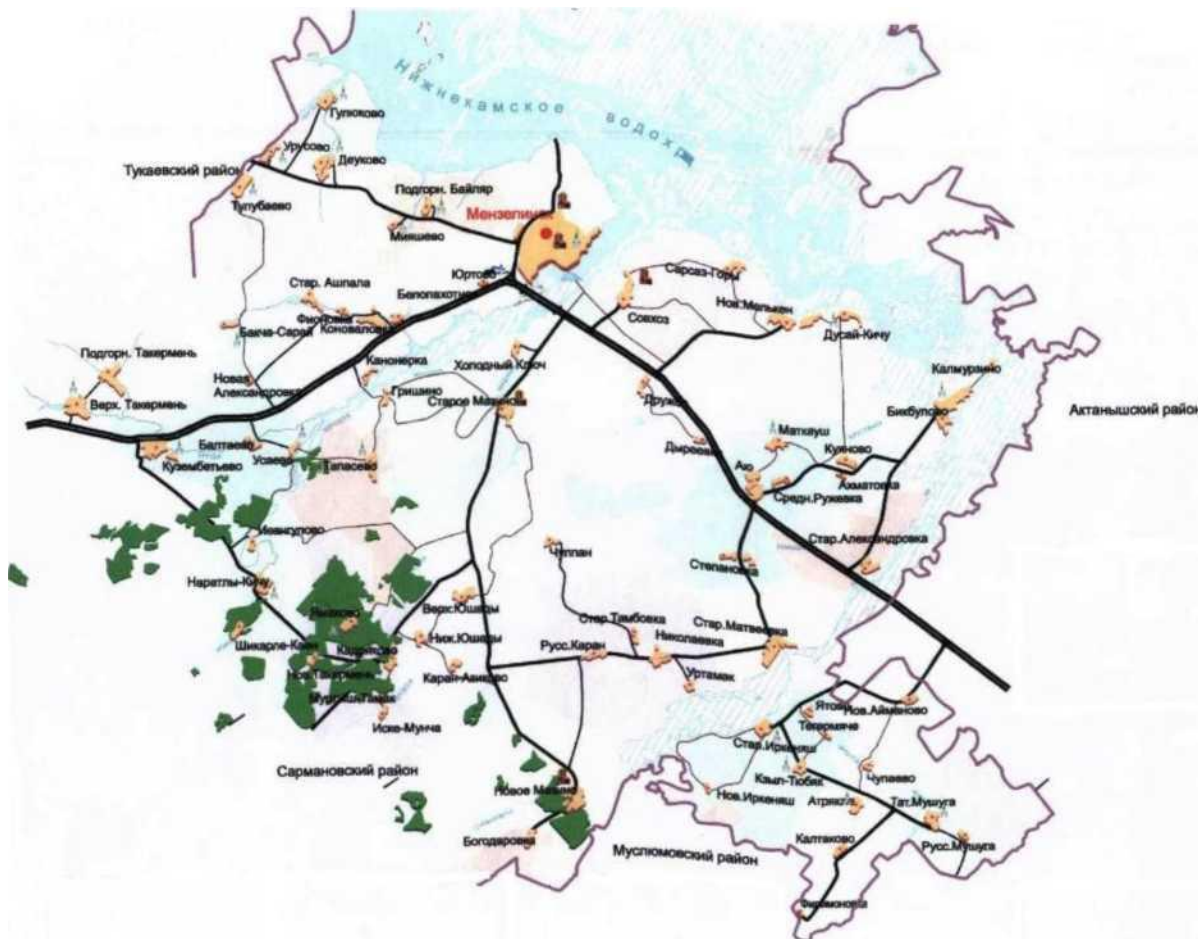
ММР Татарстан Республикасы һәм Удмуртия Республикасы муниципаль берәмлекләре белән чиктәш:

- төньякта - Әгерже муниципаль районы һәм Удмуртия

Республикасы белән;

- көнчыгышта - Актаныш муниципаль районы белән;
- көньякта - Мөслим һәм Сарман муниципаль районнары белән;
- көнбатышта - Тукай муниципаль районы белән.

ММР табигый-авыл хужалыгы районлаштыруы нигезендә Урал алды провинциясенә көньяк урман-дала өлешенә керә, ул карбонат һәм карбонат-кара туфраклы калку-увалист жирлек белән характерлана.



3 нче рәсем. Минзэлә муниципаль районы картасы

Территориясен заманча файдалану табигый мохитнең мөһим элементларының һәм кешеләр тарафыннан үзгәртеп корылган һәм төзелгән яшәү тирәлегә һәм житештерү эшчәнлегә элементларының үзара бәйләнештә урнашуы белән характерлана. Беренче булып су челтәре, күлләр, сазлыклы территорияләр, урман массивлары, иске территорияләр керә. Икенчедән - эшкәртелә торган басулар һәм болыннар, күпьяллык үсентеләр, социаль-мәдәни һәм житештерү эшчәнлегә үзәкләре (ш. Минзэлә - ММР үзәге, авыл торак пунктлары - авыл жирлекләре үзәкләре, гади торак пунктлар), хужалык эшчәнлеген туплау зоналары, транспорт һәм инженерлык инфраструктурасы челтәре һәм корылмалары.

ММР мәйданы 01.01.2016 елга 192 мең га (Татарстан Республикасы территориясеннән 2,83%) тәшкил иткән. Авыл хужалыгы жирләренә 110,3 мең га туры килә. Сөрү мәйданнары - 87,06 мең га (районның 82,5% авыл хужалыгы жирләреннән), көтүлек мәйданы - 14,27 мең га (13,5 %), печән мәйданы - 3,6 мең га (3,4 %), күпьяллык үсентеләр - 0,64 мең га (0,6 %).

ММР жир фонды авыл хужалыгы билгеләнешендәге жирләр, су һәм урман фондлары, торак пунктлар, шулай ук сәнәгать, энергетика, транспорт, элемтә, радиотапшырулар, телевидение, мәгълүмат, башка махсус билгеләнештәге жирләр, запас, рекреацион билгеләнештәге жирләр тарафыннан тәкъдим ителгән. Махсус сакланучы территорияләрнең һәм ММРдагы объектларның жирләре юк.

ММРда табигатьне саклау билгеләнешендәге территорияләр Урман фондының яклау һәм эксплуатацион урманнары, су саклау зоналары булган су объектлары (районда алар елгалар, күлләр, чишмәләр белән тәкъдим ителгән).

ММР территориясендә региональ әһәмияттәге 5 табигый-тыюлык фонды урнашкан. Болар - “Ык елгасы”, “Минзәлә елгасы”, Кама-Ик дәүләт аучылык тыюлыгы, табигать һәйкәлләре - “Күлэгәш” кишәрлеге.

ММР территориясендә археология, тарих, шәһәр төзелеше һәм архитектура һәйкәлләре булган тарихи-мәдәни мирас объектлары урнашкан.

Рекреация билгеләнешендәге территорияләр табигать-реация территорияләре (урманнар, буалар, елгалар һәм күлләр участоклары, чишмәләр), мәдәни-танып белү, мәдәни-күңел ачу, спорт-сәламәтләндерү, аучылык хужалыгы объектлары белән тәкъдим ителгән.

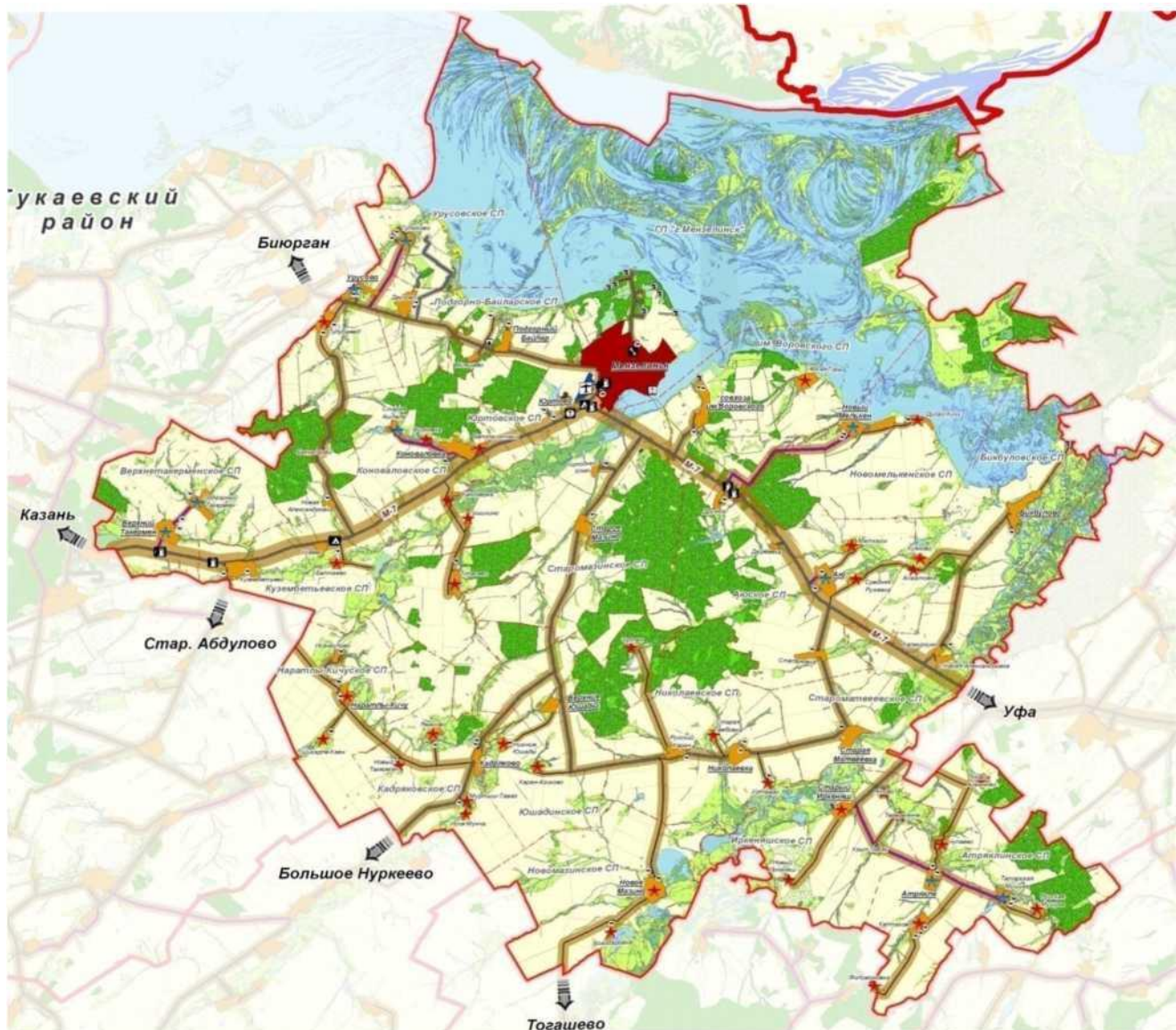
Яшел утыртмалар, су объектлары һәм табигый комплексның башка төп элементлары табигый-экологик каркас барлыкка китерә.

### **9.3 Транспорт-коммуникация каркасы**

Транспорт, башка инфраструктура тармаклары белән беррәттән, социаль һәм икътисадый максатларга ирешүдә мөһим инструмент булып, жәмгыять тормышының база шартларын тәэмин итә.

Транспортны үстерүдәге проблемалар социаль үсешнең акрынаюы һәм бердәм икътисадый киңлекне формалаштыру куркынычы тудыра. Аларның тизрәк хәл ителүе милли икътисадның тотрыклы үсеш фазасына күчү шартларында аеруча мөһим була.

ММРның транспорт-коммуникация каркасы федераль һәм региональ яисә муниципальара әһәмиятле автомобиль юлларынан, Түбән Кама сусаклагычының аэродромынан һәм су юлларынан тора, алар киселешендә транспорт төеннәре урнаша. Юл челтәрен планлаштыру һәм күчерү системасы, табигый-географик, геосәяси, социаль-икътисадый һәм башка факторларны исәпкә алып, тарихи яктан барлыкка килгән.



**4 нче рәсем. Транспорт инфраструктурасы картасы**

Төп планлаштыру күчәрләре булып транспорт-коммуникация каркасы тора:

- федераль әһәмияттәге «Волга» М-7 автомобиль юлы, ул киң юнәлештә уза. Аның буйлап төп транзит хәрәкәт уза;
- Минзәлә һәм Мөслим муниципаль районнарын тоташтырып, «Минзәлә - Рус Караны - Тогашево» автомобиль юлы;
- Сарман муниципаль районы белән элемтәне тәмин итүче «Олы Нөркәй - Кадрәк» автомобиль юлы;

Түбән Кама сусаклагычы яры буйлап баручы «Минзәлә - Биурган» автомобиль юлы.

ММР Түбән Кама сусаклагычы ярында урнашкан, аның буенча су маршрутлары уза, шул исәптән Минзәләгә дә. Шәһәрдә причал бар.

Юртау авыл жирлеге территориясендә Минзәлә янында аэродром урнашкан.

Шулай итеп, ММР территориясендә үзәктә Минзәлә шәһәре урнашкан транспорт-коммуникация каркасының радиаль структурасы барлыкка килде.

Транспорт-коммуникация күчәрләре составында, транспорт линиясенә үз



объектларыннан һәм транспортка хезмәт күрсәтү объектларыннан тыш, социаль һәм житештерү инфраструктурасы шактый үсеш алган районның торак пунктлары урнаштырыла.

ММР территориясе буенча гомуми озынлыгы 55,4 км булган федераль эһәмияттәге М-7 «Волга» автомобиль юлы участогы 1072+804 - км 1128+986 (III техник категория) уза. 2015 елда 250 млн. сумлык 14 км федераль трасса ремонтланды.

Гомуми файдаланудагы автомобиль юллары челтәренең озынлыгы:

- федераль эһәмияттәге автомобиль юллары - 55,4 км;
- региональ эһәмияттәге автомобиль юллары - 239,3 км, шулардан 239,3 км

183,5 км озынлыктагы асфальт-бетон өслекле;

- жирле эһәмияттәге юлларның озынлыгы барлығы 581,5 км, шул исәптән

148,8 км асфальт-бетон өслекле сан, бу 25,6% тәшкил итә.

жирле эһәмияттәге юлларның гомуми озынлыгы.

Автомобиль челтәренең мөһим үзенчәлеге булып торак пунктларны асфальт-бетон өслекле керү юллары белән тәмин итү тора. Һәр торак пункт, халыкның социаль инфраструктура объектларына ел әйләнәсендә керү мөмкинлеге булсын өчен, асфальт-бетон керү юлы белән тәмин ителергә тиеш. Шулай итеп, бердәм транспорт системасы белән элементә тәмин ителде.

2016 елның 1 гыйнварына 23 торак пунктның каты өслекле подъездлары юк (гомуми озынлыгы 56,45 км), шул исәптән 50 кеше яши һәм азрак - 14 торак пункт; 51-125 кеше - 8 торак пункт, 125 кеше - 1 торак пункт.

Татарстан Республикасы ММР транспорт хезмәте күрсәтүне «Минзәлә АТП» ААЖ башкара.

Татарстан Республикасы ММР территориясе буенча 3 шәһәр маршруты (автовокзал - нефтьчеләр пос., автовокзал - эзләүчеләр пос.), 6 шәһәр яны маршруты уза.

ММР маршрут челтәренең гомуми озынлыгы 73 км тәшкил итә, бу Татарстан Республикасының шәһәрдән тыш гомуми челтәреннән 0,62 % тәшкил итә (11709 км).

ММР шәһәр хәбәрләренең маршрут челтәренең гомуми озынлыгы 11 км тәшкил итә, бу Татарстан Республикасының шәһәр хәбәрләренең гомуми челтәреннән 0,4 % тәшкил итә (2605 км).

Укучыларны ММРда ташуны тәмин итү максатында 11 мәктәп маршруты оештырылды, балаларны йөртү саны 269 укучы тәшкил итә.

Минзәлә шәһәре Түбән Кама сусаклагычы ярында урнашкан. Эчке су транспорты инфраструктурасы причал белән күрсәтелгән. Минзәлә шәһәре территориясе һәм Урыс авыл жирлегә территориясендә йөк причалы. Хәзерге вакытта даими рәвештә пассажирлар элементәсе гамәлгә ашырылмый.

Юртау авыл жирлегә территориясендә Минзәлә янында аэродром урнашкан. Хәзерге вакытта ул спорт авиациясе аэродромы сыйфатында кулланыла.

#### 9.4 Торак пространствосы

ММР торак фонды 2015 ел ахырына гомуми майданның 759,8 мең кв.м тәшкит итте, шул исәптән шәһәрдә торак фонды - 397,7 мең кв.м, авыл жирлегендә - 362,1 мең кв.м<sup>2</sup>, бу 52,3 һәм 47,7% тәшкит итә.

ММРда күп фатирлы торак йортларның гомуми майданы торакның гомуми майданының 21,8%ын тәшкит итә.

ММР күпфатирлы йортларның яшь структурасы түбәндәгеләрне тәшкит итә:

- 15 елга кадәр төзелгән йортлар - 28;
- Йортлар 15-30 ел төзелгән - 35;
- Йортлар 30-45 ел төзелгән - 69;
- 45 яшьтән өлкәнрәк йорт - 29;
- Йортлар авария хәлендә дип табылган - 8.

Ел саен ММРда күпфатирлы торак йортларга капитал ремонт ясала. 2008-2015 елларда 134 йортта ремонт ясалган, гомуми майданы 147,6 мең кв.м, суммасы 244 млн.сум. Шул ук вакытта ел саен бүлеп бирелә торган акчаларның күләме өлешчә генә капитал ремонт үткәрергә мөмкинлек бирә, ә комплекслы капитал ремонт кирәк.

Яңа торак төзелеше Минзәлә шәһәрендә, шәһәрнең заманча чиге эчендә тәкъдим ителә. Минзәлә шәһәренең генераль планында яңа торак төзелеше майданнары шәһәрнең көнчыгыш һәм төньяк-көнбатыш өлешендә билгеләнгән.

«Минзәлә шәһәре» МБнең торак инфраструктурасын үстерү чаралары Минзәлә шәһәренең генераль планы чараларына, шулай ук Садак һәм Элеватор мкр. проектларына нигезләнеп салынды.

Беренче чиратта муниципаль берәмлектә торак төзелеше өчен генераль планы гамәлгә ашыру өчен 48,87 гектар территория каралган, шулардан:

- 8,47 гектар майданлы индивидуаль төзелеш өчен майданчыклар, анда якынча торак төзелеше гомуми торак майданы 5,65 мең кв.м тәшкит итәчәк;
- көнчыгыш өлешендә индивидуаль төзелеш өчен майданчыклар шәһәрләр (мкр. Элеватор) 25,40 га майданлы территория майданы, анда якынча торак төзелеше гомуми торак майданы 38,10 мең кв.м тәшкит итәчәк (шуларның гомуми майданы 17,7 мең кв.м булган 118 индивидуаль йорт күпбалалы гаиләләр өчен);
- шәһәрнең төньяк-көнбатыш өлешендә индивидуаль төзелеш өчен майданчыклар (Садак мкр.) 15,00 гектар майданлы, анда якынча торак төзелеше гомуми торак майданының 22,35 мең кв.м тәшкит итәчәк.

Муниципаль берәмлектә торак төзелеше өчен генераль планы гамәлгә ашыруның хисап чорына территорияләрнең 72,78 гектары каралган, шулардан:

1,18 гектар майданлы индивидуаль төзелеш өчен майданчыклар, анда якынча торак төзелеше 1,20 мең кв.м. гомуми торак майданы булачак;

шәһәрнең төньяк-көнбатыш өлешендә индивидуаль төзелеш өчен майданчыклар (Садак мкр.) майданы 71,60 гектар, анда якынча торак төзелеше 119,40 мең кв.м тәшкит итәчәк.

2030 елга авыл жирлегенә торак фондының гомуми күләме торак территорияләргә үстерү буенча тәкъдим ителгән чараларны гамәлгә ашыру

шарты белән 535,00 мең кв.м га кадәр артырга, фаразланган чорда торак фонды үсеше 186,70 мең кв.м тәшкил итәргә тиеш, ягъни торакның гомуми мәйданы елына 9,33 мең кв.м.

Минзәлә шәһәрендә су белән тәмин итү хезмәтләреннән файдаланучы халык саны 14260 кеше тәшкил итә. «Минзәлә районының коммуналь челтәрләре» ААЖ үз балансында эчәргә яраклы су бирергә һәм агып төшүче суларны тулысынча чистартырга мөмкинлек бирә торган корылмалар комплексын тота.

Минзәлә шәһәреннән 4 чакрым төньякта, Түбән Кама сусаклагычы яр буе сифонында урнашкан 8 мең куб.м. проект егәрлеге булган Түбән Кама сусаклагычының өске суларын файдалануга нигезләнган.

Минзәлә шәһәренең су үткәрү челтәрләре 100-300 мм диаметрлы корыч һәм полиэтилен торбалардан салынган. Минзәлә шәһәрендә булган су белән тәмин итү челтәрләренең гомуми озынлыгы 84,2 км тәшкил итә. Суүткәргеч челтәрләре 716 данә коелар, янғын гидрантлары - 53 данә.

Авыл жирендә су белән тәмин итү башлыча артезиан скважиналарыннан гамәлгә ашырыла. Районда 52 скважина урнашкан

"Коммуналь челтәр" ААЖнең су белән тәмин итү системасы һәм челтәрләре жиһазлары тузуның югары процентына ия, ул 45,5% чамасы тәшкил итә, бу суның 30% һәм аннан да югарырак югалтуын китерә.

ММРда энергияне сак тоту һәм коммерциячел исәпкә алу системаларын үстерү максатчан программасының гамәлдә булуы кысаларында исәпкә алу приборлары буенча халыкка су ялына акрынлап күчү башкарыла. 2015 елда исәпләү приборлары белән жиһазландырылу түбәндәгеләрне тәшкил итте:

Шәхси сектор 2285 абонент (гомуми санның 87,8%ы);

МКД 3027 фатир (фатирларның гомуми саныннан 93,3%);

Бюджет предприятиеләре 23 кулланучы (кулланучылар санының 37,7%ы);

Башка оешмалар 60 кулланучы (кулланучылар санының 70,6%ы).

Минзәлә шәһәрендә канализация хужалыгы агып төшүче суларны жыюны, транспортировкалауны һәм чистартуны тәмин итә торган инженерлык корылмалары комплексы булып тора. Шәһәр читендә урнашкан торак районнарның һәм сәнәгать предприятиеләренең башкала сулары канализация үткәрү ишегалды, квартал эчендәге, урам челтәрләре аша канализация насос станциясен хужалык-көнкүреш канализациясенең чистарту корылмаларына илтә. "Коммуналь челтәрләр" ААЖ нең канализация челтәрләренең гомуми озынлыгы 37,0 км тәшкил итә. Предприятиенең 3 канализация насос станциясе бар. Тәүлегенә 2,7 мең куб. м. канализациянең билгеләнган үткәрү сәләте. Хужалык-көнкүреш агып төшүче суларның чистарту корылмалары агып төшүче суларны тулысынча механик һәм биологик чистартуны тәмин итә (тәүлеккә 2,7 мең куб. м).

Челтәрләр һәм канализация хужалыгы жиһазлары таушалуы 47,0% чамасы тәшкил итә.

Шәһәрне жылылык белән тәмин итү «Минзәлә районы коммуналь челтәрләре» ААЖ 125 блок-модуль котельные белән гамәлгә ашырыла. ММРда 2009 елдан күпфатирлы йортлардагы фатирлар шәхси поквартир казаннарына

күчерелгән.

Шәһәрне электр белән тәмин итү үзәкләштерелгән рәвештә гамәлгә ашырыла. Электр челтәрләре милекчеләре "Челтәр компаниясе" ААҖ.

Электр-техника жиһазларының техник торышы электр белән тәмин итү өлкәсендә системалы ышанычлылыкны билгели.

Хәзерге вакытта электр челтәрләре жиһазларының 45%ка якыны үзләренен норматив ресурсларын эшләп чыгарган.

Шәһәрне газ белән тәмин итү табигый газ белән башкарыла. Югары басымлы магистраль газүткәргечтән газ бүлү станцияләренә жибәрелә. Аерылышучы челтәрләр буенча югары басымнан микрорайоннарның ГРСка һәм алга таба торак йортларга газ китерү гамәлгә ашырыла.

Шәһәр үсешенә бәйле рәвештә ГРП һәм газүткәргечләр төзү зарурлыгы барлыкка килә.

## 9.5 Район пространствосының көчле һәм йомшак яклары

ММРда үсешнең зур пространство потенциалы бар, экологик чиста зоналар һәм коридорлар сакланган, үсеш алган транспорт инфраструктурасы бар.

### Көчле яklar

- Отышлы географик урын;
- уңай табигый-климат шартлары;
- Үсеш алган транспорт инфраструктурасы;
- Транспорт хезмәтләренен алга киткән сервисы;
- Юл хужалыгының торышы яхшы;
- Житәрлек төзелеш комплексы;
- Әйбәт экологик хәл;
- Туристлык комплексын үстерү өчен уңай шартлар;
- Су, елга, бай булмаган ресурсларның булуы;
- Эре шәһәр агломерацияләренен якынлыгы (Кама, Әлмәт);
- Федераль трасса М-7;
- Авыл хужалыгы житештерүен үстерү өчен уңай шартлар.

### Йомшак яklar һәм проблемалар

- 10 кешегә каты өслекле юллар булмау пунктларга;
- Чистарту корылмаларының һәм су жыю корылмасының тузуы югары дәрәжәдә;
- Яңа торак төзелешенен инженерлык инфраструктурасын төзүнең югары бәясе;
- Торак бәясе югары булу;
- Коммуналь инфраструктура аз нәтижәле һәм инертлы;
- Эрозия процессларына яр линиясенен югары бирешүчәнлеге;
- Мәгариф, мәдәният, ял итү объектлары житешмәү, элек төзелгән, реконструкцияләүне таләп итә торган күпсанлы объектлар;
- Төзекләндерү деградациясе, жәяүлеләр юлларын югалту;
- Юл төзелешен житәрлек финансламау;
- Жәмәгать транспорты ролен көчсезләндерү.

## Максатчан кузаллау

Баланслы территорияль-пространство үсеш кеше ресурсларын саклауны һәм жәлеп итүне югары дәрәжәдә тәмин итә торган транспорт-коммуникация системасы, торақ-коммуналь хужалык һәм мәдәният.

### Бурычлары

- ММР халкын эш эшчәнлеге һәм эшчәнлек өлкәләрендә эш белән тәмин итү;
- Транспорт-коммуникация системасының сыйфатын арттырырга;
- Табигать ресурсларының сакланышын тәмин итү;
- Утырышның тотрыклы структурасын булдыру һәм социаль гармонияне тәмин итү;
- Транспорт белән барып житү өчен балансланган шартлар тудыру;
- Яңа мәгълүмат чараларынан файдалана алу мөмкинлеген үстерү;
- Мәдәниятне алга жибәрү, мәдәни мирасны тикшерү һәм халыкара мәдәни үсеш өчен шартлар тудыру;
- Тотрыклы эчке туризмны бүләкләү;
- Дәүләт төзелеш программаларында катнашу;
- Аренда торагы төзү;
- Чистарту корылмаларын һәм су жыю жайланмаларын реконструкцияләү

## **9.6. Пространство үсеше концепциясе**

ММР 2030 елга кадәр пространство үсеш концепциясен төзегәндә Республика Стратегиясендә - 4 икътисадый зона буенча үсеш стратегиясен дифференциацияләү каралган алым кулланыла:

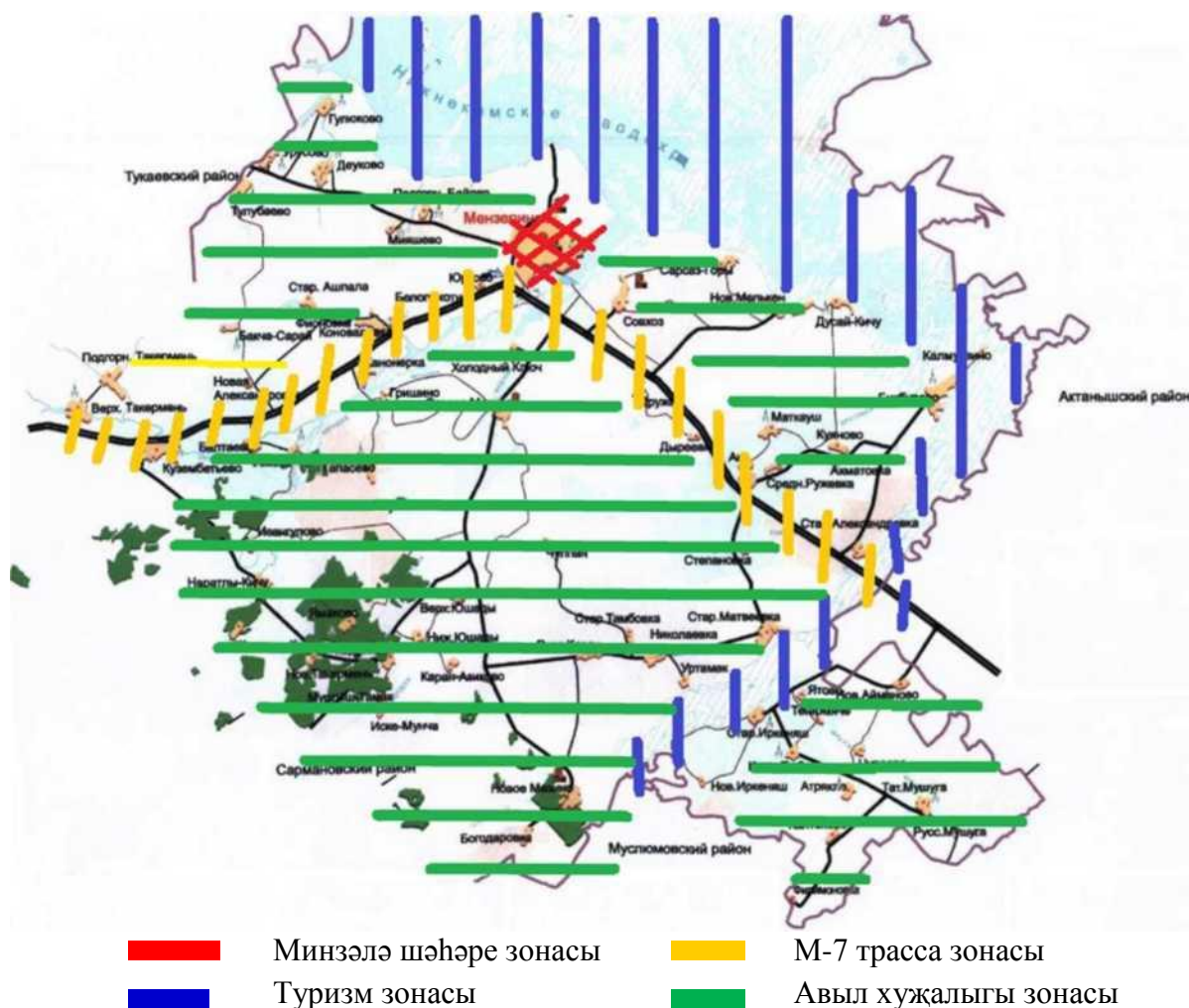
1. Минзәлә шәһәре зонасы;
2. М-7 федераль трассасы буйлап зона;
3. Рекреацион зона;
4. Авыл хужалыгы зонасы.

### **11 нче таблица. Икътисадый зоналар буенча район икътисадының тармак структурасы**

Зона	АПК	СК	ЖКХ	ТоргК	ФК	ТЛК	ОК	ТурК	ПК
Минзәлә шәһәре		▲	▲	▲	▲	▲	▲		▲
М-7 федераль трассасы буйлап зона	▲			▲		▲			▲
Туристлык зонасы	▲			▲				▲	
Авыл хужалыгы зона	▲							▲	▲

АПК-Агросәнәгать комплексы; ТоргК- Сәүдә комплексы; ТК-төзелеш комплексы; ФК-Агросәнәгать комплексы; ТурК-Туристлык комплексы ТЛК-Транспорт-логистика комплексы; ПК-сәнәгать комплексы.

ММР икътисадый зонасы - районның социаль-икътисадый һәм пространство үзенчәлегенә ия булган, башка зоналардан чагыштырмача аерымланган табигый һәм административ чикләрдә төзелгән территориясенә бер өлеше ул.



### 9.6.1 Минзәлә шәһәренә икътисадый зоналары

#### Территория

Минзәлә шәһәре ММР составына керә һәм аның административ үзәге булып тора. Минзәләгә 1584 елда рус һәм башкорт җирләре чигендә саклау пункты буларак нигез салына, ә 1781 елның 23 декабрендә өз шәһәре статусы ала.

Минзәлә шәһәренә гомуми мәйданы - 1350 га, шул исәптән 126 га торак йорт. 2016 елның 1 гыйнварына халык саны 16,8 мең кеше тәшкил итә.

Минзәлә шул ук исемдәге Минзәлә елгасының сулъяк ярында (Кама кушылдыгы) урнашкан. Шәһәр чикләре озынлыгының 1/3 өлеше Түбән Кама сусаклагычының яр буйларына туры килә.

Шәһәр планының шахмат структурасына ия. Торак районнар житештерү территорияләре белән чиратлаша, шәһәр күпсанлы ике чокырга бүленгән. 2 күл бар: «Кучканка», «Утиное».

Шәһәр территориясендә бер катлы торак йортлар күп. Күпфатирлы йортларның биеклеге 5 катка кадәр.

Хэзерге вакытта шәһәрнең районнарға административ бүленеше юк, алты торак район бүлеп бирелгән (Атлы майдан, Колхоз, Садак, Нефтьчеләр, Изыскательләр, Элеватор), һәркайсы планлаштырылган рәвештә кварталлардан, хезмәт күрсәтү һәм жәмәгать яшелләндерү объектларыннан тора.

Соңгы ун елда шәһәр территориясен шәһәр төзелеше оешмасында шактый үзгәрешләр булды - торак төзелеше территорияләре максималь рәвештә тыгызлана (аз катлы учасоклар өчен яраклы резервлар юклыгын күздә тотып); яңа сәүдә, эшлекле һәм хезмәт күрсәтүче объектлар барлыкка килү; сәнәгать территорияләренең кече һәм урта бизнесына икенче төрле үзләштерү. Әмма предприятиеләр һәм хезмәт күрсәтү учреждениеләре шәһәрнең үзәк торак районында тупланган.

Торак районнар өчен Атлы майдан, Элеватор, Садак Минзәлә елгасы буйлап шактый сузылган. Селитеб территориясе елгадан 100-300 м чигенү белән урнашкан.

Шәһәр инфраструктурасы һәрьяклап үсү һәм кеше капиталын туплау өчен кирәкле бөтен базага ия. Шәһәр территориясендә ябык шугалак, ябык бассейн, теннис корты, заманча стадион, театр һ.б. бар. 2015 елда «Парклар һәм скверлар елы» кысаларында «Жиңү» паркы төзекләндерелә башлады. 2016 елда паркны реконструкцияләүне төгәлләү планлаштырыла.

#### Икътисадның тармак структурасы

Шәһәр икътисадының нигезен бюджет өлкәсе оешмалары, торак-коммуналь хужалыкның шәһәр хезмәт күрсәтүче предприятиеләре, сәүдә предприятиеләре һәм кайбер сәнәгать предприятиеләре формалаштыра.

Шәһәр территориясендә эшләүче алдынгы предприятиеләргә түбәндәгеләр керә:

- «Минзәлә икмәк заводы» ААЖ - икмәк-күмәч әйберләре житештерү;
- «ТПФ Изыскатель +» ЖЧЖ - алкогольсез эчемлекләр житештерү;
- «Мебелев» ЖЧЖ - балалар жиһазлары житештерү;
- «Гарант+» ЖЧЖ - төзелеш;
- «МетаСервис» ЖЧЖ - нефть сервисы хезмәтләр;
- «Электроком» ЖЧЖ - төзелеш;
- «СТК Лига» ЖЧЖ - тәрәзә житештерү, төзелеш;
- «ПМК Мелиорация» ЖЧЖ - төзелеш;
- «Минзәлә районы коммуналь челтәрләре» ААЖ - ТКХ;
- «Чиста шәһәр» МУП - ТКХ.

#### Сораулар:

- Су белән тәмин итү һәм канализация челтәрләренең таушалуы;
- Чистарту корылмаларының һәм су жыю жайланмаларының таушалуы;
- Яңа төзелеш районнарында инженерлык инфраструктурасы булмау;
- Шәһәрнең иске өлешен канализация челтәрләре тулысынча колачламыйча колачлау;
- Шәһәрнең яр сызыклары эрозия процессларына туры килү;

- Территориядә төзелешнең архитектура планы булмау;
- Начар үсеш алган жәяүлеләр челтәре;
- Пенсия яшендәге халыкның миграция агымы;
- Урамнарны начар яктырту системасы;
- Газ белән тәмин итү челтәрләрен һәм юлларны төзүнең югары бәясе;
- Тузган һәм авария хәлендәге торакның булуы;
- Югары квалификацияле эш урыннары булмау;
- Сәламәтлек саклау һәм мәгариф системасында тар профильле белгечләр кытлыгы;
- Калдыклар белән эш итүдә халыкның түбән культурасы;
- Төзекләндерү объектларын тотуга финанс чаралары жетмәү.

#### Перспектив күзаллау

2030 елда Минзәлә шәһәрендә - үсеш алган юллар, торак-коммуналь, транспорт инфраструктурасы, социаль тәмин итү системасы (сәламәтлек саклау, мәгариф) булган кешеләр тормышы өчен уңайлы авыл территориясе. «Икенче торак» төзү өчен Кама агломерациясе халкын жәлеп итү үзәге.

#### Гамәл юнәлешләре

- Территориядә архитектура корылышы планын эшләү;
- Югары технологияле производстволарны урнаштыру;
- Жирләрне комплекслы үзләштерү өчен төзүчеләрне жәлеп итү;
- Федераль һәм республика программаларында катнашу;
- Аренда торагын төзү;
- Минзәлә шәһәре брендын эшләү һәм алга жибәрү;
- ГЧП принципларында торак-коммуналь хужалыкка инвестицияләр жәлеп итү;
- Яр бие линиясен ныгыту эшләрен башкару.
- 

### **9.6.2 М-7 федераль трассасы буйлап зона**

#### Агымдагы ситуация:

ММР территориясе буенча М-7 «Волга» (Мәскәүдән Владимир, Түбән Новгород аша, Казан аша Уфага кадәр, Владимир, Иваново, Чабаксар, Ижевск һәм Пермь шәһәрләренә килү) федераль әһәмияттәге автомобиль юлы участогы уза (алга таба «Волга» М-7), әлеге зона район чикләрендә 55,4 км озынлыктагы трасса буйлап 500 метрлы полоса барлыкка китерә.

М-7 «Волга» Е22 Европа маршрутының бер өлеше булып тора һәм башкаланың Идел бие һәм Урал төбәкләре белән элемтәсен тәмин итә. Әлеге участка бик тыгыз трафик күзәтелә, аны тәмин итү өчен III техник категория житәрлек түгел.

#### Икътисадның тармак структурасы

Әлеге зона икътисадының тармак структурасы АЗС челтәре, жәмәгать туклануы предприятиеләре, автотранспорт һәм кунакханә хезмәтләре белән



тәкъдим ителгән.

ММР территориясе буйлап узучы М-7 трассасы участогында түбәндәгеләр урнашкан:

- 8 АЗС;
- 5 жәмәгать туклануы пункты;
- 3 кунакханә;
- 3 СТО.

ММР халкының гомуми саны юл буе сервисы хезмәтләре даирәсендә 200 гә яқын кеше тәшкил итә.

2015 елда Юртовский СП территориясендә М-7 трассасы буйлап гомуми мәйданы 10 гектардан артык булган авыл хужалыгы ачык һәм ябык урнаштыру эшләре башланган. Базар төзелеше авыл хужалыгы продукциясен фермерлар һәм район халкы сату күләмнәрен арттырырга мөмкинлек бирәчәк.

#### Сораулар:

- Юл буе сервисы объектларын урнаштыру программасы булмау;
- Федераль трасса буйлап жир кишәрлекләрен рәсмиләштерүнең катлаулы процедурасы;
- Инженерлык челтәрләре булмау.

#### Перспектив күзаллау

М-7 трассасы участогы - Юл буе сервисы үскән, транспорт-логистика һәм югары технологияле техно-парк структуралары концентрациясенә югары өлеше булган ММР территориясе.

#### Гамәл юнәлешләре

- Федераль трасса буйлап жир кишәрлекләрен инвестицияләү;
- М-7 трассасы буйлап житештерү көчләрен урнаштыру планын эшләү;
- Жир кишәрлекләрен рәсмиләштерү буенча административ киртәләргә кыскарту;
- М-7 трассасы буендагы территориядә торак пунктлардан читкә урнашкан яңа предприятиеләрне урнаштыру һәм күчерү;
- бергәлеккә федераль трасса потенциалынан файдалануның өстенлекләре турында мәгълүмат житкерү;
- Сәнәгать парклары төзелеше.
- 

### **9.6.3 Туристлык зонасы**

#### Агымдагы ситуация

Аерым бер регион (муниципаль район) территориясендә гамәлгә ашырыла торган эшчәнлек төрләре арасында территорияне үзләштерүнең гамәлдәге юнәлешләре белән тыгыз хезмәттәшлектә жирле халыкның ял итүгә ихтыяжларын канәгатьләндерүгә юнәлдерелгән рекреацион эшчәнлек (рекреацион үзләштерү) аерылып тора.

Шулай ук мобильлекне, транспорт үтүчәнлекне, заманча жәмгыятьнең мәгълүматлылыгын һәм икътисадый әһәмиятле тармак дәрәжәсенә рекреацион

үзлөштөрү буенча эшчәнлекнең күчүөн исәпкә алып, территориядә жәлеп итүчән туристик ресурстар комплексын формалаштыруга, танытуга һәм туристларга хезмәт күрсәтү өчен шартлар тудыруга юнәлтелгән туристлык эшчәнлеген формалаштыру һәм бүлөп бирү процессы бара.

Бүгөнгә көндә ММРда туристлык-рекреацион өлкә төгәл формалашкан структура һәм оешмага ия түгел. ММР территориясендә локальләштерелгән үзәкләр һәм туристлык активлыгы зоналары төрлө дәрәжәдәгә кешеләр белән формалашкан, алар үзара туристлык элементләре белән бәйлә түгел:

- Минзәлә шәһәрндә мәдәни-танып белү, экскурсия туризмы үзәгә Краевед музей һәм Муса Жәлил Мемориаль музей базасында;
- Минзәләдән төньякка таба урман массивлары, Түбән Кама сусаклагычы, пляж территорияләре базасында, рекреация объектлары һәм территорияләр чөлтәрндә балалар һәм кыска вакытлы ял итү зонасы;
- «Минзәлә» Аэродромы базасында Юртау авыл жирлегендә экстремаль ял һәм балалар ялы буенча локаль үзәк;
- Минзәлә шәһәрндә һәм Бикбау авыл жирлегендә локаль үзәкләр бүлөп чыгара торган Түбән Кама сусаклагычы ярларында ял көнө мажаралы туризм һәм туризм зонасы;
- Әтрәклә авыл жирлегендә «Шифа» чишмәсе базасында Локаль ял итү үзәгә.

ММР территориясен рекреация бәяләве нәтижеләре буенча, Түбән Кама сусаклагычы яр буйларында, шулай ук районның үзәк, көнчыгыш, көньяк-көнчыгыш һәм көнбатыш өлешләре туристлык-рекреация эшчәнлеген үстерү өчен аеруча уңайлы һәм уңайлы шартлар буларак характерлана. Районның көньягындагы, көньяк-көнбатышындагы һәм өлешчә көньяк-көнчыгышындагы территорияләр жәлеп итүчән табигать объектлардан, хезмәт күрсәтү объектларыннан һәм күпләп ял итү зоналарыннан ерагаюга бәйлә рәвештә туристлык-рекреацион үзлөштөрү өчен уңай шартлар буларак характерлана.

#### Сораулар:

- Мәдәни, тарихи мирас объектларының бердәм каталогы булмау;
- Су акваторларыннан һәм урман жирләреннән файдалануда административ киртәләр;
- Туристлык күзлегеннән кызыксыну белдерүче күп көнө объектларның онытылуы һәм искергән торышы;
- Сервисның түбән сыйфаты;
- Этно-мәдәни туризм өчен объектларның аз саны;
- Жирле бизнесның менталитеты.

#### Перспектив күзаллау

ММР - этно-мәдәни, спорт-сәламәтләндрерү, авыл туризмы һәм хезмәт күрсәтүнең алга киткән секторы булган территория.

Районда туристлык һәм рекреация эшчәнлеген үстерү перспективаларын билгеләп, комплекста хәзерге вакытта туристлык-рекреация эшчәнлеген үсеш дәрәжәсен һәм жирле халыкның һәм туристларның тәмин ителеш дәрәжәсен (туристлык тармагын үстерүнең өстенлекле юнәлешләрен сайлауга бәйлә

рәвештә) аны гамәлгә ашыру өчен кирәкле объектлар белән бәяләргә кирәк.

ММР Татарстанның иң эре елгаларының яр буе территорияләрендә махсус экологик һәм пространство регламентлары булган зоналар - «Идел-Кама агымы» экозонасы төзүне һәм үстерүне күздә тоткан яр буе территорияләрен үстерү программасына кертелгән.

#### Гамәл юнәлешләре

- «Идел-Кама агымы» программасында катнашу;
- Сервисның сыйфатын күтәрү;
- Курсларның СУЗлары базасында оешма туристлык өлкәсендә эшчәнлек;
- Район брендын булдыру һәм алга жибәрү;
- Жәмәгатьчелекнең бизнесын мәгълүмат белән тәмин итү Яшерен потенциаллар турында районның туристик бизнесы;
- Тиешле халәتكә үткөрү мәдәни һәм мәдәни объектлар тарихи мирас;
- Туристлык инфраструктурасы объектларын инвестицияләү;
- Спорт һәм һәвәскәр балыкчылык үзәге булдыру;
- Инвесторларны жәлеп итү;
- Муниципальара хезмәттәшлек туристлык оешмалары маршрутлар.

### **9.6.4 Авыл хужалыгы зонасы**

#### Агымдагы вазгыять

Авыл хужалыгы зонасы авыл торак пунктлары территорияләрен, авыл хужалыгы билгеләнешендәге жирләрне һәм урман жирләрен үз эченә ала. Әлеге территориядә барлыгы ММР халкының 12,1 мең кешесе яки 43 % ы яши.

#### Икътисадның тармак структурасы

Авыл хужалыгы зонасының тармак структурасы нигезен «Хужәмәт РМЗ»ЖЧЖ жиһазларының пневмосортировальношларын житештерү буенча предприятие тәкъдим иткән авыл хужалыгы һәм машина төзелеше тәшкил итә

ММР заманча икътисадын үстерү өчен төп табигый потенциал - авыл хужалыгы билгеләнешендәге жирләр. ММР авыл хужалыгы жирләренең мәйданы 97,7 мең га тәшкил итә, шул исәптән сөрү мәйданы 85,2 мең га.

Районда авыл хужалыгы житештерүе белән 7 авыл хужалыгы предприятиесе, 81 крестьян (фермер) хужалыгы һәм 6092 шәхси ярдәмче хужалык шөгылләнә. 2016 елның 1 гыйнварына барлык категория хужалыклар буенча авыл хужалыгы тармагында эшләүчеләрнең уртача еллык саны 955 кеше тәшкил итте.

ММР авыл хужалыгы тармагында төп катнашучылар түбәндәгеләр:

- «Органик Групп» ЖЧЖ - инвестор;
- «Заиковский» ЖЧЖ - үсемлекләр, терлекчелек;
- «Минзәлә таңнары» ЖЧЖ - инвестор;
- Дәүләтов крестьян-фермер хужалыгы - бәрәңге һәм яшелчә үстерү;
- Заһиев КФХ - терлек сую цехы;

- Бижанов крестьян-фермер хужалыгы - терлекчелек;
- Гарнышев крестьян-фермер хужалыгы - балыкчылык;
- Клещевников КФХ - терлекчелек;
- Хэбиев КФХ - кошчылык.

2015 елда барлык милек рәвешләрендәге авыл хужалыгы оешмалары тарафыннан 1439 млн. сум тулаем продукция житештерелгән. Үсемлекчелек өлешенә - 912 млн. сум, терлекчелек өлешенә - 526 млн. сум.

### Сораулар:

Авыл жирлекләрен үстерү өлешендә:

- Урбанизация процессларын дәүләт тарафыннан жайга салу механизмнары булмау;
- Муниципаль районнар арасында территориаль планлаштыру схемаларын координацияләү һәм тоташтыру булмау;
- Авыл яшьләрен социаль-мәдәни һәм ял хезмәтләре белән тәмин итүдә шактый зур асимметрия (беренче чиратта, мондый хезмәтләр булмау сәбәпле);
- Эш урыннары житмәү һәм транспорт мобильлеге түбән булу;
- Авыл жирлегенә социаль-иқтисадый проблемаларын тиешенчә хәл итәргә мөмкинлек бирми торган торак төзелеше сыйфаты;
- Авыл хужалыгы һөнәрләренә дәрәжәсе түбән булу;
- Авыл халкының мәдәнияте һәм мәгарифе түбән дәрәжәдә.

Авыл хужалыгын үстерү өлешендә:

- Авыл хужалыгы тармагының инвесторлардан бәйлелеге;
- Эшкәртү производстволары булмау;
- Машина-транспорт паркының тузуы югары дәрәжәдә;
- Авыл хужалыгы предприятиеләре белән идарә итүнең түбән нәтижәлелеге;
- Ашламаларның югары бәясе;
- Ягулыкның югары бәясе;
- Профессиональ кадрлар кытлыгы;
- Жирләрдән милли файдаланмау;
- Шәхси ярдәмче хужалыклар өчен продукция сатуның бердәм механизмы булмау;
- Сәүдә челтәрләренә керү кыенлыктары.

### Гамәл юнәлешләре

- Авыл хужалыгы продукциясен житештерү, эшкәртү, саклау һәм эшкәртү технологияләрен модернизацияләү;
- муниципальара агросәнәгать майданчыктарын урнаштыру;
- Эшкәртү производстволарын булдыру;
- ММР ның «Жир Банки»н, шул исәптән хосусый авыл хужалыгы жирләрен булдыру;
- Авыл хужалыгы жирләрендә сәнәгать һәм инфраструктура объектларын рациональ урнаштыру;
- Инновацион технологияләр кертү;

- Авыл жирлегендә (крестьян (фермер) хужалыклары, шәхси ярдәмче хужалыклар, гаилә фермалары) кече хужалыкларны үстерү;
  - Кыйммәтле ландшафтларны саклау;
  - Белгечләрне максатчан әзерләү;
  - Аренда торагы төзү;
  - Муниципальара кооперация һәм күрше муниципаль районнар белән хезмәттәшлек итү;
  - Авыл территорияләренә тарихын, традицияләрен, мәдәни мирасын саклау;
  - Икътисадый хәлсез торак пунктлардан халыкны анализлау һәм күчерү;
  - Кама агломерациясендә яшәүчеләр өчен «икенче торак»
  - Экологик чиста продукция житештерү өчен шартлар тудыру;
  - Бөтен категорияләрдә терлек азыгы культураларын һәм бәрәңгене яңарту
- хужалыклар;
  - Мәгълүмат бирү консультация хезмәтләре күрсәтү дә авыл хужалыгы товар житештерүчеләренә.

## 10. Базарлар

### Максатчан кузаллау

- ММР специальләшүе төбәкара базарларда көндәшлеккә сәләтле.
- ММРда продукциянең югары сыйфатына һәм өстәлгән бәянең генерациясенә юнәлтелгән агросәнәгать комплексының конкурентлыкка сәләтле вертикаль интеграцияләнгән кластеры нәтижәле эшли. Аның кысаларында «Чиста продукт» инновацион кластеры эшли;
  - ММРда конкурентлыкка сәләтле туристик кластер нәтижәле эшли;
  - ММРда «Урта һөнәри белем» конкурентлыкка сәләтле кластеры нәтижәле эшли;
  - ММРда инфраструктураның конкурентлык сәләте югары дәрәжәдә, торак-коммуналь хужалык һәм телекоммуникация үсә.

Торак-коммуналь хужалыкны үстерү: формалаштыру рент базары һәм коммуналь хезмәтләр күрсәтү һәм торак фонды белән идарә итү өлкәсендә сыйфатны күтәрү. ТКХ комплексы - лаеклы тормыш сыйфатын тәэмин итүдә үзәк звено.

Төп катнашучылар: «Минзәлә районының Коммуналь челтәрләре» АЖ, «Идарәче компания» ЖЧЖ, «Чиста шәһәр» МУП, «ЕРЦ» ЖЧЖ;

Телекоммуникацияне үстерү: глобаль дөньяви телекоммуникация челтәренә интеграцияләү, халыкара стандартлардан файдалану нигезендә элемент хезмәтләре базарын булдыру, элементнең төп нәтижәлелек күрсәткечләре балансына ирешү - үтемлелек, сыйфат һәм ышанычлылык.

## 11. Институтлар

### Максатчан кузаллау

Дәүләт, хосусый һәм дәүләт хосусый институтларының балансланган системасы конкурентлыкка сәләтле тармакларның, эшкуарлыкның (кече һәм урта

бизнесның), эчке территориаль үсешнең һәм тышкы интеграциянең тотрыклы үсешен тәэмин итә.

### 11.1 Кластерлы активлашу

Кластерлы активлашу икътисадый үсешне һәм регионара һәм халыкара базарларда югары конкурентлыкка сәләтлелекне тәэмин итә ала торган өстенлекле юнәлешләрдә туплана.

Татарстан икътисадында бүген өч состав өлешен аерып күрсәтергә мөмкин:

- традицион икътисад (күбесенчә өченче технологик торыш);
- заманча икътисад (күбесенчә дүртенче технологик торыш);
- «акыллы» икътисад (бишенче-алтынчы технологик торышларның ярашууы).

Традицион икътисад - XX гасыр уртасында технологик торышларның лидерлыгын югалткан икътисад, ул эш белән тәэмин итүнең төп чыганагы, башлыча аграр өлкәдә. Заманча икътисад - узып баручы технологик торышлар икътисады, бүген ул эш белән тәэмин ителеш югары булганда регионның база инфраструктурасын һәм эшләвен тәэмин итә. Яңа инновацион «акыллы» икътисад, аның нигезендә көч туплый торган бишенче технологик торыш һәм туып килә торган алтынчы технологик торыш, - киләчәктә Татарстан Республикасының лидерлык һәм үз-үзен тәэмин итү нигезе.

Бүгенге икътисадый шартларда ММР өчен өченче технологик торыш, ягъни традицион икътисад билгеләре хас.

ММР Стратегиясе бурычларының берсе - район икътисадының 2030 елга 5 технологик торышка күчүе.

#### Максатчан күзаллау

ММРда ММР үсеше белән стратегик идарә итү системасы булдырылды һәм нәтижәле эшли

#### Бурычлары

- ММР үсешенең стратегик өстенлекләре мониторингын билгеләргә һәм тәэмин итергә;
- Проект майданчыклары кысаларында район үсеше мәсьәләләрен хәл итүгә хакимиятне, бизнесны һәм жәмгыятьне жәлеп итүне тәэмин итергә;
- Эшчәнлеге стратегик программаларны һәм проектларны гамәлгә ашыруга юнәлтелгән оештыру структуралары (институтлар һәм үсеш агентлыклары) төзеп, тармак һәм территориаль планлаштыру механизмнарын синхронлаштыруны тәэмин итергә;
- Дәүләти-хосусый партнерлык механизмнарын үстерү идарәсенә кертүне һәм дәүләт идарәсенә жирле бюджет чыгымнарының нәтижәлелеген арттыруны тәэмин итергә;
- Стратегияне мониторинглауны һәм актуальләштерүне тәэмин итергә.

### 11.2 Эшкуралык экосистемасы

ММРның икътисадый потенциалы нигезен сәнәгать, авыл хужалыгы, транспорт һәм элемент, төзелеш һәм ваклап сату тәшкил итә.

ММР территориясендә 2016 елның 1 гыйнварына 526 предприятие һәм

оешма теркэлгэн (индивидуаль эшкуарларны исэпкэ алмыйча).

Авыл хужалыгы ММР икътисады үсешенең төп юнәлешләрәнән берсе булып тора.

Кече һәм урта бизнесны үстерүгә эшмәкәрлеккә ярдәм итү инфраструктурасы зур өлеш кертә. Республикада төзелгән технопарк структуралары үзләрәнең нәтижәлелеген күрсәтте. Шуңа бәйле рәвештә МСО элеккеге базасы территориясендә сәнәгать майданчыгы һәм М7 федераль трассасы буйлап 2 нче сәнәгать парклары төзү буенча актив эш алып барыла. Бүген үк булачак сәнәгать майданчыгының 3 потенциал резиденты бар.

Эшкуарлыкны үстерү - республиканың һәм районның институциональ мохитен камилләштерүнең төп максатларының берсе һәм үзәк өлеше.

#### Максатчан кузаллау

ММР - КУЭ өлеше югары булган бизнес алып бару өчен уңайлы район.

#### Бурычлары

- Эшкуарлыкның кадрлар потенциалын үстерүне, эшкуарлык инициативасының үсешен һәм эшкуарларның кеше капиталына керүен киңәйтүне стимуллаштырырга;
- Эшкуарлар өчен (КУЭ субъектларын да кертеп) инфраструктураның һәм фондларның сыйфатын һәм һәркем файдалана алырлык булуын тәэмин итергә;
- Эшкуарлык субъектларын бизнесның базар өлешен киңәйтүгә һәм нәтижәлелеген күтәрүгә стимуллаштырырга;
- Административ киртәләрне киметергә һәм бизнес алып бару өчен максималь уңайлы шартлар тудырырга;
- Эшкуарлар өчен (КУЭ субъектларын да кертеп) табигать ресурсларыннан тигез файдалану мөмкинлеген тәэмин итергә;
- Кече эшкуарлыкка ярдәм чараларын финанслау өчен федераль һәм төбәк ресурсларын жәлеп итү мөмкинлекләрен эзләү һәм гамәлгә ашыру;
- Бюджеттан тыш чыганақлардан кече эшкуарлыкка ярдәм итүгә финанс ресурсларын жәлеп итү, хосусый-муниципаль партнерлык механизмнарын эшләү.

### **11.3 Инвестиция сәясәте**

Финанслауның барлык чыганақлары исәбенә төп капиталга инвестицияләр күләме соңгы 5 елда уңай динамика саклап кала.

Республикада төзелгән инновация-инвестиция инфраструктурасы объектлары үзләрәнең нәтижәлелеген күрсәтте. Хәзерге вакытта район территориясендә 1 сәнәгать майданчыгы (Минзәлә шәһәре) һәм 2 сәнәгать паркы төзелә. Резидентларны жәлеп итү һәм майданчықларны тулысынча эшләтеп жиберү буенча эшләрне активлаштырырга кирәк.

Яңа производстволар төзү яки булганнарның куәтләрен киңәйтү кысаларында инвестицион эшчәнлекне үстерү ММР ның тулы инвентаризациясе булмаган буш яисә тулысынча файдаланылмаган житештерү майданчықларында мөмкин. Мондый реестрны алып бару тәртибе дә юк.

### Бурычлары

- Инвестиция эшчәнлеген оештыру һәм мәгълүмати тәэмин итүне камилләштерү;
- ММР инвестиция имиджының жәлеп итүчәнлеген арттыру;
- Районның инвестиция ресурсларын мобилизацияләү һәм алардан нәтижәле файдалануны тәэмин итү;
- Инвестиция базарын үстерүне стимуллаштыру һәм инвестиция ресурсларының һәркем файдалана алырлык булуын арттыру;
- Өстенлекле инвестиция проектларын гамәлгә ашыру кысаларында табигать ресурсларыннан бертигез файдалану мөмкинлеген тәэмин итергә;
- Инвестиция системасының финанс механизмнарын камилләштерү; өстенлекле инвестиция проектларын гамәлгә ашыручы инвестиция процессында катнашучыларны стимуллаштыруны тәэмин итү;
- ММР инвестиция проектларын алга жибәрүгә ярдәм итү;
- Инвестиция эшчәнлеген инфраструктурасын үстерү;
- Югары нәтижәле инвестиция проектларын эшләүгә ярдәм итү һәм аларны потенциал инвесторларга тәкъдир итү.

### Гамәл юнәлешләре

- Кулланылмаган житештерү майданнарының, шул исәптән жир кишәрлекләренен реестрын кертү һәм төзү;
- Муниципальара инвестиция проектлары буенча тәкъдимнәр формалаштыру;
- Районның инвестицион паспортын эшләү;
- Инвестиция жәлеп итүчәнлеген арттыру;
- Инвесторларны жәлеп итү;
- Сәнәгать паркларын һәм сәнәгать майданчыкларын үстерү.

### 12 нче таблица. Татарстан Республикасы Минзәлә муниципаль районы перспектив инвестицион проектлары

№	Объект атамасы проект	Үткәру Башкару	Инвестор	Инвестицияләр, мең сум.
1	Свинокомплекс	2015-2018	"Камский Бекон"	8351
2	Кошчылык фабрикасы	2016-2020	"Органик Групп"	1350
3	Кошчылык фабрикасы	2015-2018	«Чаллы икмәк продуктлары комбинаты»	78
4	Соклы эчемлекләр линиясе.	2015-2018	"Изыскатель+"	138
5	Юл буе комплекс	2014-2018	Юдин Е. .	110
6	Авыл хужалыгы базары	2015-2017	Самойлов А.М.	80
7	Яшелчәләрне эшкәртүнең логистик	2016-2018	КФХ Дәүләтов Н.Г.	77
8	Ит ярымфабрикатлары цехы	2016-2017	КФХ Загиев И.Г.	13



9	Электр бүлүчегә жиһазлар жыно цехлары	2016-2017	ООО "СервисМонтажИн теграция"	80
10	Нефтесервис хезмәтләр	2015-2018	Юдин Е. .	113
11	Жиһаз фабрикасы	2015-2018	Каюмов Д.Н.	75
12	Рудасыз материаллар чыгару предприятиесе	2016-2018	Юдин Е.А. .	150
	<b>БАРЛЫГЫ</b>			<b>10615</b>

## 12. Инновацияләр һәм мәгълүмат

### Максатчан күзаллау

- ММР Инновацияләр экосистемасы һәм Татарстан Республикасының «акыллы» икътисады белән интеграцияләнган.
- Икътисадның һәм социаль өлкәнең инновацион булу дәрәжәсе югары.
- Технологияләрнең үсеше һәм һәркем файдалана алырлык булуы югары дәрәжәдә.
- Мәгълүмат-коммуникация системасының сыйфаты югары.

### Бурычлары

- Кадрлар ресурсларын жәлеп итүне, әзерләүне, камилләштерүне һәм тотуны тәэмин итергә;
- Инновацион инфраструктураны үстерүне тәэмин итергә;
- Инновацияләрне финанслау системасын стимуллаштырырга;
- Яшьләр инновацион иҗат үзәге МСХТ базасында ачу;
- Региональ инжиниринг үзәкләре белән хезмәттәшлекне оештыру.

## 13. Табигать ресурслары

### Максатчан күзаллау

- Табигать ресурслары тотрыклы үсеш принциплары базасында нәтижәле кулланыла.
- Табигать ресурсларыннан файдалануның югары нәтижәлелеге.
- Үсешнең югары тотрыклылыгы (үтәлүе баланслы киләчәк буыннарның объектив ихтыяжларыннан чыгып, табигать ресурсларыннан файдалану һәм тулаем табигатьне саклау).
- Жир ресурсларыннан файдалануның югары нәтижәлелеге.

### Бурычлары

- Булган табигать ресурслары жыелмасын билгеләргә һәм реестрны актуальләштерергә;
- Предприятиеләр һәм проектлар ягыннан ресурсларга ихтыяжны билгеләргә;
- Проектларны гамәлгә ашыру өчен кирәкле ресурсларның фаразланган балансын формалаштырырга;
- Ресурс базасыннан файдалануның нәтижәлелегенә квартал саен

мониторинг ясау;

- Әйләнә-тирә мохиткә экологик йөкләнешне киметүне тәэмин итергә;
- Жирләрдән файдалануның югары нәтижәлелеген тәэмин итергә;
- Калдыкларны максималь нәтижәле жыюны һәм тирәнтен эшкәртүне оештырырга;
- Су ресурсларынан һәм аквакультурадан нәтижәле файдалануны оештырырга.

#### 14. Финанс капиталы

##### Агымдагы вазгыять

ММРның берләштерелгән бюджеты район бюджетыннан, Минзәлә шәһәре бюджетыннан һәм авыл жирлекләренә 19 бюджетыннан тора.

2015 елда керемнәр буенча районның берләштерелгән бюджетының гомуми күләме 743 722 мең сум яисә төгәлләштерелгән планга 102% күләмендә башкарылган.

Керемнәр структурасында республика бюджетыннан финанс ярдәме - 483 294 мең сум яисә 65 %, үз керемнәре 260 428 мең сум яисә 35 %. Үз керемнәре структурасында салым керемнәре 87% тәшкил итте, салым булмаган керемнәр - 13%. Районның берләштерелгән бюджетының үз керемнәре буенча төгәлләштерелгән еллык план (СП да су өчен түләүне исәпкә алып) - 244 134 мең сум тәшкил итте, асылда 260 428 мең сум акча керде, бу планга карата 107 % тәшкил итте. Башкару - 16 294 мең сум.

Район бюджетының төп керем чыганагы - физик затлар керемнәренә салым. НДСЛ өлеше районның үз керемнәре составында 67% тәшкил итә. НДСЛ шәһәр бюджеты керемнәрендә - 49%, бюджетлар керемнәрендә - нибары 10% кына. 2015 елда районның консолидацияләнгән бюджетына 174,1 млн. сум күләмендә НДСЛ кергән. НДСЛ буенча беренчел план 173,3 млн. сум күләмендә 100,5%ка үтәлгән.

2015 елда районның берләштерелгән бюджеты чыгымнары буенча башлангыч план 650 785 мең сум тәшкил иткән, бу 2014 ел планынан 5 228 мең сумга күбрәк. Республика, федераль һәм жирле бюджетлардан өстәмә рәвештә бүлеп бирелгән акчалар исәбенә, шулай ук ел башына калган акчалар исәбенә - 2015 елда консолидацияләнгән бюджет чыгымнары буенча төгәлләштерелгән план 778 141 мең сум тәшкил итте. Чыгым өлешен үтәү 764 790 мең сум яисә төгәлләштерелгән планга карата 98 % тәшкил итте.

#### 13 нче таблица. Район бюджеты керемнәрен һәм чыгымнарын анализлау

№ п/п	Керемнәр төрләре	Башкару 01.01.2012	Башкару 01.01.2013	Башкару 01.01.2014	Башкару 01.01.2015	Башкару 01.01.2016
<b>КЕРЕМНӘР</b>						
1	Физик затлар керемнә салым	134249	137859	177206	171563	174138
2	Акциза автмо.бензин (юл фонды)	0	0	0	15601	16416
3	Вакытлыча керем	6886	8288	7967	7695	7734

4	Физлардан мөлкәткә салым.	522	3132	4202	4506	4727
5	Бердәм а/х салымы	553	628	1107	1176	1062
6	Жир салымы	7667	10933	14106	15118	15495
7	Салым салуның гадиләштерелгән системасы	2429	2103	2201	2339	2962
8	Патент	0	0	100	160	161
9	НДПИ	0	0	0	0	
10	Уен бизнесына салым	0	0	0	19	0
11	Дәүләт пошлинасы	6613	1652	1998	1852	3014
	<b>ГОМУМИ САЛЫМ КЕРЕМНӨРЕ</b>	<b>158919</b>	<b>164595</b>	<b>208887</b>	<b>220029</b>	<b>225709</b>
12	Тискәре йогынты өчен түләүләр	1274	2048	1204	1262	1127
13	Штрафлар, санкцияләр, каплау	1402	1367	1723	2001	2685
14	Жир һәм мөлкәт арендаудан керемнәр	3786	5385	4601	4241	8167
15	Жир кишәрлекләрен сатудан керемнәр.	2433	1794	6502	1972	1797
16	Мөлкәтне сатудан керемнәр	2676	732	1231	727	521
17	Башка салым булмаган керемнәр	312	-187	608	516	15729
18	Гражданнарның үзара салым акчалары	0	0	0	0	1847
19	Авыл жирлекләре буенча су өчен түләү	0	2394	2886	2986	2848
	<b>ГОМУМИ САЛЫМ БУЛМАГАН КЕРЕМНӨР</b>	<b>11883</b>	<b>13533</b>	<b>18755</b>	<b>13705</b>	<b>34721</b>
20	Түләүсез керемнәр	385879	374104	534406	553052	483293
	<b>БАРЛЫГЫ КЕРЕМ ҮЗЕНЕКЕ</b>	<b>556681</b>	<b>552232</b>	<b>762048</b>	<b>786786</b>	<b>743723</b>

### **ЧЫГЫМНАР**

1	Гомумдәүләт мәсьәләләре	46849	52533	68320	84248	75698
2	Милли оборона	1139	1153	1234	1359	1479
3	Милли иминлек һәм хокук саклау эшчәнлеге	1070	628	694	842	991
4	Милли икътисад	1037	497	2984	37267	37671
5	Торак-коммуналь хужалык	88309	73543	81612	89847	93624
6	Әйләнә-тирә мохитне саклау	0	1044	615	1983	1540
7	Мәгариф	332302	368698	479795	510462	481470
8	Мәдәният, кинематография	30102	33355	40500	46268	50727
9	Сәламәтлек саклау	40284	518	161	255	320
10	Социаль сәясәт	13405	23218	23586	45070	20336
11	Физик культура һәм спорт	3591	226	789	978	935
12	Массакуләм мәгълүмат	0	144	0	0	0
	<b>БАРЛЫГЫ ЧЫГЫМНАР</b>	<b>558088</b>	<b>555556</b>	<b>700290</b>	<b>818579</b>	<b>764791</b>
	Бюджетны үтәү нәтижәсе	-1407	-3324	61758	-31794	-21068

### Максатчан күзаллау

- ММР инвестицияләр жәлеп итүчән. Финанс системасы үз-үзен тәэмин итә.
- Финанс ресурсларының һәркем файдалана алырлык дәрәжәдә булуы (инвестицияләрнең югары дәрәжәдә кызыклы булуы һәм инвестицияләрнең нәтижәлелеге).
- Финанс системасының югары нәтижәлелеге.

### Бурычлары

- Финанс системасы өчен иң яхшы кадрларны жәлеп итүне тәэмин итәргә; бизнес һәм халыкның финанс белемен арттырырга;
- Инвестиция инфраструктурасының һәм фондларның сыйфатын һәм һәркем файдалана алырлык булуын арттырырга;
- Инвестиция базарын үстерүне һәм инвестиция ресурсларының һәркем файдалана алырлык булуын арттыруны стимуллаштырырга;
- Муниципаль хакимият органнары тарафыннан инвестиция үсешен сыйфатлы алып баруны тәэмин итәргә;
- Инвестицион үсеш ысулларын һәм инструментларын куллануда лидерлыкны тәэмин итәргә;
- Өстенлекле инвестиция проектларын гамәлгә ашыру кысаларында инвесторларның табигать ресурсларынан тигез файдалана алуын тәэмин итәргә;
- Районның салым потенциалын саклау һәм үстерү;
- ММР бюджетына муниципаль милекне файдаланудан, кече һәм урта эшқуарлыкны үстерүдән акчалар исәбеннән өстәмә керемнәр тәэмин итү;
- Бюджет процессына максатчан планлаштыру һәм район бюджетын үтәү принцибын эзлекле кертү;
- «Электрон бюджет» ижтимагый финанслар белән идарә итүнең мәгълүмат системасын төзү схемасын бюджет процессына кертү чараларын гамәлгә ашыру;
- ММР муниципаль милкенә нәтижәле идарә итүне һәм аның белән эш итүне тәэмин итү, аны файдалануның максатчан характеры;
- Соры хезмәт базарын бетерү;
- Сатып алулар планнарын һәм сатып алуларның нигезләгән формалаштырганда гамәлдәге РФ законнарында каралган закупкаларны нигезләү таләпләрен үтәү.

## **15. ТР Стратегиясенең флагман проектларында катнашу**

### **15.1 «Татарстан - Идел буена халыкны жәлеп итү үзәге»**

#### Проектның максатлары

- Татарстан Республикасы халкының миграция үсешен арттыру, беренче чиратта, Россиянең башка регионнары мигрантлары исәбенә;
- төбәк хезмәт базарында таләп ителгән квалификацияле белгечләрне мигрантлар агымында арттыру.

#### Гамәл юнәлешләре

- Минзәлә базасында төзелү авыл хужалыгы техникумы фермерларның халыкара мәктәбе;

- Күтәрелү белем бирү сыйфаты һәм уку йортлары имиджы урта һөнәри белем бирү;
- СУЗлар ММР күрше төбәкләрдә ачык ишекләр көннәре уздыру;

## 15.2 ММР туристлык жәлеп итүчәнлеген арттыру «Укучы төбәк: яңа икътисадка - яңа һөнәрләр һәм күнекмәләр»

Проектның максаты: Татарстан Республикасының кадрлар потенциалын арттыруны тәэмин итүче төп фактор буларак өлкәннәргә өзлексез белем бирү системасын үстерү.

### Гамәл юнәлешләре

- Оешма өзлексез процесс педагогик белемнәр авыл хужалыгы тармагы хезмәткәрләре һәм хезмәткәрләре;
- Керү пенсия һәм пенсия программалары пенсия алды яшәтәгеләр;
- Милли мәгарифнең дәрәжәсен күтәрү;
- Хезмәт базары ихтыяжлары нигезендә һөнәри белемнең сыгылмалылыгын тәэмин итү.

## 15.3 «Татарстанның креатив индустрияләре»

Проектның максаты: Татарстан Республикасының ижади индустрияләрен интенсив үстерү өчен шартлар тудыру, эчке базарны киңәйтү һәм экспорт өчен мөмкинлекләр исәбенә аларның конкурентлык сәләтен арттыру.

### Гамәл юнәлешләре

- Милли традицияләрне саклау;
- үзешчән сәнгать коллективларын саклап калу һәм аларга ярдәм итү;
- Драма театры тарафыннан күчмә спектакльләр оештыру;
- Ижади индустрияләр продукциясен дөнья базарларына чыгару һәм экспортны арттыру өчен Россия һәм чит ил партнерлары белән хезмәттәшлекне киңәйтү;
- Яшьләр-инновацион ижат үзәген төзү;
- Меценатлыкны һәм хәйриячелекне стимуллаштыру.

## 15.4 «Югары мәктәпнең конкурентлык сәләтен арттыру өчен партнерлык»

Проектның максаты: федераль һәм халыкара югары белем бирү базарларында аларның жәлеп итүчәнлеген көчәйтү өчен, Татарстан югары уку йортлары кооперациясен үстерү.

Гамәлгә юнәлеш: хезмәттәшлек оештыру һәм тармак югары уку йортлары белән һөнәри белем бирү программаларын интеграцияләү.

## 15.5 «Иноваторларга социаль ярдәм»

Проектның максаты: инновацион икътисад өчен кадрлар булдыру һәм аларны саклап калу.

### Гамәл юнәлешләре

- Квалификация күтәрү курсларын оештыру/финанслашу;
- Чит телләргә өйрәтү курсларын финанслашу;
- Оешма төрле өлкәләрдә белгечләрнең район конкурслары, лауреатларны бүләкләү;
- рацтәкъдимнәрне гамәлгә ашыруда ярдәм оештыру.

## 15.6 "Актив озак яшәү"

Проектның максаты: актив озак яшәүгә ярдәм итү максатыннан өлкәннәр өчен социаль хезмәт күрсәтүнең сыйфатын һәм һәркем файдалана алырлык булуын арттыру. Ул шулай ук гаиләнең өлкән әгъзаларын карау белән шөгыйльләнүче туганнарны һөнәри эшчәнлек өчен азат итәргә мөмкинлек бирәчәк.

### Гамәл юнәлешләре

- Бизнесны социаль хезмәт күрсәтү өлкәсенә жәлеп итү;
- Ныгыту социаль система учреждениеләренең матди базасы халыкка хезмәт күрсәтү;
- социаль хезмәтләрнең сыйфатын күтәрү.

## 15.7 «Идел-Кама агымы» экозонасы

### Проектның максатлары:

- Татарстанның су һәм яр бие ландшафтларына ижтимагый керүне тәмин итү;
- Күтәрелү судан һәм яр бие табигатьтән файдалану культуралары Татарстан Республикасының иң эре елгаларының ландшафтлары;
- ярдәм һәм табигать һәм мәдәни кыйммәтләрне капиталлаштыру яр бие территорияләрендә;
- яр бие территорияләрен үстергәндә киләчәкне гомуми күзаллау аша синергетик нәтижәне тәмин итү, идарә системасын камилләштерү һәм проектны гамәлгә ашыру нәтижәләрен мониторинглау.

### Гамәл юнәлешләре

- Һәвәскәр һәм спорт балык тоту үзәкләрен оештыру;
- Туристлык маршрутларын эшләү;
- яр бие зонасын төзекләндерү;
- Сервисның сыйфатын күтәрү;
- Туризм өлкәсенә инвестицияләр жәлеп итү;
- Муниципальара хезмәттәшлекне оештыру.

## 15.8 «Экотуклану» инновацион кластеры

Органик продукция житештерү стандартларын үтәү һәм житештерүнең һәм эшкәртүнең югары өстәлгән бәя бирә торган яңа экологик чиста технологияләрен куллану нигезендә югары сыйфатлы яңа органик продукция житештерү һәм сату белән шөгылләнүче авыл хужалыгы формированиеләренең яңаларын барлыкка китерү һәм гамәлдәгеләрен үстерү өчен шартлар тудыру.

### 16. Стратегияне гамәлгә ашыру чаралары комплексы

ММР стратегиясен гамәлгә ашыруга юнәлтелгән төп чаралар комплексы 14 нче таблицада күрсәтелгән.

#### 14 нче таблица. ММР Стратегиясен гамәлгә ашыру чаралары комплексы

№	Чара	Үткәру Башкару	Жаваплы башкаручы	2024 елда күп фатирлы йортларны
1	Икътисадый зонаның ижтимагый инвестиция советын формалаштыру (алга таба - ОИСЭЗ)	30.06.2016 ел	МЭ РТ, МО башлыклары	-
2	ОИСЭЗ ОИСЭЗда, ТР Муниципаль берәмлекләре Советы Президиумында, ТР Министрлар Кабинеты каршындагы Икътисадый советта МБны, бюджеттан тыш чыганаclarны жәлеп итү исәбенә гамәлгә ашырылган инвестиция проектлары буенча чираттагы финансылына муниципаль берәмлекләр бюджетында өстәмә керемнәр саклау механизмын кулланып, салым салына торган базаны арттыруга стимуллаштыру турында тәкъдимнәр әзерләү	01.09.2016 ел	ИКММР	-
3	ММР Инвестиция меморандумын эшләү	01.09.2016 ел	ИКММР	-
4	даими рәвештә электрон мәгълүматтан алына торган мәгълүмат нигезендә инвестиция куышларының электрон базасын формалаштыру	30.12.2016 ел	ИКММР	-
№	Чара	Үткәру Башкару	Жаваплы башкаручы	2024 елда күп фатирлы йортларны капитал ремонтлау өчен финанс чараларына
	ТР Дәүләт заказы агентлыгы каталогы һәм ТР инвестиция меморандумы			

5	Татарстан Республикасы Министрлар Кабинеты каршындагы Икътисадый советка үз эшчәнлеген ММР территориясендә гамәлгә ашыручы хужалык субъектларын өстенлекле теркәү мәсьәләсен кертү	01.09.2016 ел	ИКММР	-
6	Үз производстволарын яисә ММР территориясендә инвестиция йөкләмәсе турында филиаллар төзүгә планлаштыручы инвесторлар белән инвестиция килешүләре өчен тәкъдимнәр әзерләү, аның асылы ММРда муниципаль преференцияләргә алмашка салым исәбенә куелудан гыйбарәт.	01.07.2016 ел	ММР ИК	-
7	Кулланылмаган житештерү мәйданнарының, шул исәптән «Жир банкы» жир кишәрлекләренә реестрын кертү һәм төзү	01.09.2016	ИКММР	МО бюджеты - 0,020
8	ТР МЭ да тармак үсеш стратегияләре кысаларында яңа производстволар урнаштыру яисә гамәлдәге производстволарны киңәйтү турында утырыш әзерләү һәм уздыру	01.09.2016	ИКММР, МЭРТ	-
9	Агломерация кысаларында муниципальара инвестиция проектлары буенча тәкъдимнәр формалаштыру	01.09.2016	ММР ИК, ТР МЭ	-
10	Булган инвестиция проектларын гамәлгә ашыру	2016-2021	ИКММР	Бюджет-10615
11	ММР ның квалификациясен күтәрү буенча КДМУ (П)ФУ көчләре белән	01.11.2016 ел	ИКММР, ВШГМУ К(П)ФУ	ТР бюджеты-0,1
12	Эшқуарлар һәм икътисадый актив булмаган халык белән стратегик сессия үткәрү	квартал саен	ММР ИК	-
13	ММР территориясендә файдаланылмаган житештерү мәйданнарының һәм жир участкаларының электрон базасын (реестрын) булдыру	01.01.2017 ел	ИКММР	МО бюджеты - 0,020
14	ММР МФЦда инвесторлар өчен бер тәрәзә системасын булдыру. ММР МФЦ бер тәрәзәсе аша эш регламентын эшләү	01.01.2017 ел	ИКММР	-
15	Оптимальләштерү чаралары нәтижәсендә азат ителә торган социаль өлкә учреждениеләре мөлкәтен муниципаль казнага тапшыру регламентын эшләү. Бу объектлар турында электрон БДга мәгълүмат кертү	01.07.2017 ел	ИКММР	-



16	ОИСЭЗ формалаштыру һәм аларның эшчәнлегә регламентын норматив хокукий акт белән эшләү һәм раслау	01.07.2016 ел	МЭ РТ, МО башлыклары	-
17	Муниципальара характерга ия инвестиция проектларын ОИСЭЗда кергү регламентын эшләү	01.09.2016 ел	ИКММР, МЭРТ	-
№	Чара	Үткәрү Башкару	Жаваплы башкаручы	2024 елда күп фатирлы йортларны капитал ремонтлау өчен финанс
18	АМР территориясендә гамәлгә ашырыла торган программалар һәм проектлар мониторингы регламентын тайпылышлар буенча идарә технологияләрен һәм аларны гамәлгә ашырган өчен шәхси жаваплылыкны	01.09.2016 ел	ММР ИК	-
19	Жирле товар житештерүчеләр продукциясен тәкъдим итүнең мэгълүмати аналитик системасын эшләргә һәм гамәлгә кертергә	01.09.2016 ел	ТР Мэгълүматлаштыру һәм элемент министрлыгы, ТР МЭ, ОИСЭЗ	-
20	Урта һәм югары һөнәри белем булган ММР халкының эшсез булу сәбәпләренә анализ ясау. ММР халкын эшкә урнаштыру өчен инвестиция тәкъдимнәрен эзерләү	01.07.2016 ел	ИК ММР, Мәшгульлек үзәге	-
21	Хезмәткәрләренң хезмәт хакы артканда муниципаль преференцияләр бирү буенча тәкъдимнәр эзерләү	01.09.2016 ел	ММР ИК	-
22	Алдыңгы сыйфатларны үстерү максатында урта һәм югары һөнәри белемгә ия кешеләр белән тренинглар үткәрү	Елга 2 тапкыр	ИК ММР, ВШГМУ К(П)ФУ	МО бюджеты - 0,050
23	ММР территориясендә "Чиста продукт" проектын гамәлгә ашыру буенча тәкъдимнәр эзерләү	01.09.2016 ел	ММР ИК	-
24	Авыл жирендә яшәүче бюджет хезмәткәрләре белән авыл хужалыгы терлекләрен шәхси ярдәмче хужалыкларында мәжбүри тоту буенча килешүләр эшләү һәм гамәлгә ашыру	01.01.2017	ММР ИК	-
25	ММР урта һөнәри белем бирү оешмаларын тәмамлаучыларның ихтыяжына анализ ясау	01.07.2017 ел	ИКММР	-
26	АПК белгечләрен эзерләү буенча ресурс үзәген МСХТ базасында булдыру	01.07.2017 ел	ИКММР, ТР Мәгариф министрлыгы	ТР бюджеты - 2,5

27	Халыкара фермерлар мәктәбе МСХТ базасында булдыру	01.07.2018 ел	ИКММР, Мәгариф министрлыгы, ВШГМУ К(И)	ТР	Татарстан Республикасы бюджеты - 3,1
28	АПК өлкәсендә еллык зональ смотр-конкурс үткәрү	2017-2018 ел	Татарстан Республикасы Авыл хужалыгы һәм азык-төлек министрлыгы, ИКММР ОИСЭЗ		-
29	Сатып алу срогы кичектерелгән белгечләр өчен авыл жирендә аренда торагы төзү	2017-2021 еллар	ТР МЭ, МБ башлыгы, ГЖФРТ		Татарстан Республикасы бюджеты - 50
30	МСХТ базасында ЦМИТ ачу	01.07.2017	ИКММР, МСХТ		РФ бюджеты - 7
31	Муниципальара проектларны һәм программаларны килештерү	01.09.2016 ел	ИКММР, ОИСЭЗ, ТР МЭ		-
32	Татарстан Республикасы ИОВ соратып ала торган хисап мәгълүматы күләменен кимүе турында фикер алышуга инициацияләр	01.01.2017 ел	ИКММР, ОИСЭЗ, ТР МЭ		-
№	Чара	Үткәрү Башкару	Жаваплы башкаручы		2024 елда күп фатирлы йортларны капитал ремонтлау өчен финанс
32	ММР туризмын үстерүнең муниципальара программасын эшләү	01.12.2016 ел	ИКММР, ОИСЭЗ		-
33	Мәдәни - тарихи мирас объектларын инвестицияләү	01.09.2016 ел	ИКММР		-
34	Балалар поликлиникасы төзелеше	01.01.2018	ИКММР, Сәламәтлек саклау министрлыгы, ТР Төзелеш министрлыгы	ТР	Татарстан Республикасы бюджеты - 86
35	Минзәлә шәһәрендә 800 урынга исәпләнгән Садак микрорайонын төзү	31.12.2018	ИКММР, Мәгариф министрлыгы, ТР Төзелеш министрлыгы	ТР	ТР бюджеты - 450
36	Элеватор микрорайоны Минзәлә шәһәрендә 140 урынга исәпләнгән балалар бакчасы төзелеше	31.12.2018	ИКММР, Мәгариф министрлыгы, ТР Төзелеш министрлыгы	ТР	ТР бюджеты - 80
37	Модульле типтагы чаңгы базасын төзү	31.08.2017	ИКММР, Яшьләр министрлыгы	ТР	Татарстан Республикасы бюджеты - 3

38	Универсаль спорт майданчыклары төзү	31.08.2017	ИКММР, Яшьләр министрлыгы	ТР	ТР бюджеты - 5,4
----	-------------------------------------	------------	---------------------------------	----	------------------

## 16. Стратегияне гамәлгә ашыру механизмы

ММР конкурентлык сәләтен арттыру буенча Стратегиядә каралган амбициоз бурычларга ирешү стратегик идарәне гамәлгә кертү ихтыяжына бәйле.

Стратегияне гамәлгә ашыру этабында Стратегияне гамәлгә ашыруны тәмин итүче функцияләр рациональ бүленергә тиеш, аерым алганда - барлык кызыксынучы якларның гамәлләрен мониторинглау, координацияләү һәм стимуллаштыру.

Стратегияне гамәлгә ашыруны координацияләү һәм мониторинглау, аны яңарту, максатчан индикаторлар формалаштыру өчен җаваплылык ММР башкарма комитетына йөкләнә.

Башкарма комитет:

- Стратегияне гамәлгә ашыру барышын анализлый;
- Район икътисады бүлекләренең һәм тармакларының эшен анализлый;
- Стратегик максатлар формалаштыра;
- Районны үстерү өчен яңа юнәлешләр һәм проектлар эзли;
- Стратегияне гамәлгә ашыруга багышланган иҗтимагый совет утырышлары өчен докладлар тәкъдим итә.

«Россия Федерациясендә стратегик планлаштыру турында» 2014 елның 28 июнендәге №172-ФЗ Федераль закон һәм «Татарстан Республикасында стратегик планлаштыру турында» 2015 елның 16 мартындагы №12-ТРЗ Татарстан Республикасы Законы гамәлгә ашыруның төп инструментларын - стратегик план документларын билгеләделәр

планлаштыру һәм программалаштыру кысаларында эшләнә торган жайланмалар. Аларга түбәндәгеләр керә:

- Стратегияне гамәлгә ашыру чаралары планы социаль-икътисадый  
ММР үсеше (алга таба шулай ук - Чаралар планы);
- ММР муниципаль программалары;
- ММР территориаль планлаштыру схемасы.

Шулай итеп, әлеге Стратегия нигезләмәләрен үтәүне тәмин итү буенча төп эш Чаралар планын гамәлгә ашыруны тикшереп торучу белән бәйле. Шулай ук вакытта Стратегиянең үзара бәйләнеше һәм даими координацияләнгән яңартылуы тәмин ителергә тиеш.

Актуальләштерү, корректировка һәм яңарту (кирәк булганда) процедуралары - даими процесслар: елга бер тапкыр актуальләштерү, өч елга бер тапкыр корректировка үткәрелә һәм алты елга бер тапкыр стратегик документлар җыелмасын яңарту. Процедуралар планлаштырыла торган күрсәткечләр белән аермага китергән факторларны анализлауны, шулай ук төзәтелгән текстларны һәм лимитларны Татарстан Республикасы башкарма хакимияте органнары белән килештерүне һәм раслауны күздә тоту.

Стратегияне гамәлгә ашыруны иҗтимагый фикер алышу һәм контрольдә тоту өчен майданчыклар түбәндәгеләр:

- ММР порталы;
- Массакүлэм мэгьлүмат чаралары;
- Социаль-икътисадый ММР стратегиясен эшлэү буенча эш төркеме. Гамэлгә ашыру мониторингы нәтижэләре чагылдырылган документлар

ММР социаль-икътисадый үсеше өлкәсендә стратегик планлаштыру документлары түбәндәгеләр:

- «Минзәлә муниципаль районының социаль-икътисадый үсеше йомгаклары турында» ММР администрациясе башлыгының еллык хисабы;
- Чаралар планын һәм муниципаль программаларны гамэлгә ашыруны тикшереп тору.

Шул ук вакытта Стратегиянең, Чаралар планының һәм муниципаль программаларның үзара бәйләнеше һәм даими координацияләнгән яңартылуы тәэмин ителергә тиеш.

## 18. макроикътисадый һәм бюджет фаразы

15 нче таблица. 2030 елга кадәр ММР максатчан юнәлешләре

Индикатор	2016	2018	2021	2024	2030
ВТПның тупланган үсеш темпы (2015 елга карата чагыштырма бәяләрдә), %	110	134	145	154	160
Хезмәт житештерүчәнлеге, млн сум/кеше.	1,1	1,17	1,43	1,76	2,58
Халыкның уртача еллык саны-мең кеше.	28,820	29,048	29,488	30,330	31,173
Көтелгән гомер озынлыгы, елларда	71,1	73,4	74Д	74,6	75,3
Туучылар саны коэффициенты	13,11	13,52	13,95	15,41	15,60
Эшсезлек дәрәжәсе (МОТ методологиясе буенча), %	0,6	0,6	0,58	0,57	0,55
Бер кешегә исәпләгәндә торакның гомуми майданын тәэмин итү, кв. м	26	26,5	27,6	28,1	30,0
Систематик рәвештә физик культура һәм спорт белән шөгьльләнүче халыкның өлеше, %	38,00	40,00	41,0	45,0	50,0
Каты өслекле юллар өлеше, %	64	71	79	81	90
Авыл хужалыгы продукциясенә тулаем күләме - млн. сум	1500	1700	1870	2057	2262,7
Халыкка түләүле хезмәт күрсәтү күләме-млн. сум	309,	382,5	509,1	677,6	1200,4
ВТПда кече һәм урта бизнес өлеше.	35	43	45	49	55
МСП секторында эшләнүче халык өлеше, %	25	28,0	30,0	31,0	32,0
Кече һәм урта предприятиеләр, чагыштырма бәяләрдә кече һәм урта предприятиеләр	105	119	147	182	278
Сәнэгать житештерүенең гомуми күләмендә инновацион продукция өлеше, %	3,48	3,48	4	5	6
Жирлекләргә яшелләндерү дәрәжәсе (яшел утыртмаларга бирелгән майданның жирлекнең	15	28,0	32,0	35,0	40,0
Төп капиталга инвестицияләр күләме, млн. сум	1 110	1 189	4500	5100	6400

**16 нче таблица. ММР керемнәренәң һәм чыгымнарының фаразланган бюджеты, мең сум**

Индикатор	2016	2018	2021	2024	2030
<b>КЕРЕМНӘР</b>	<b>725190</b>	<b>784430</b>	<b>915797</b>	<b>1031333</b>	<b>1230024</b>
Шул исәптән үз булган	230130	236546	295358	339447	414258
<b>Салым керемнәре</b>	<b>218584</b>	<b>223768</b>	<b>280888</b>	<b>323310</b>	<b>381155</b>
Физик затлар керемнә салым	170000	170000	220000	255400	301100
автомоб. бензинга акциз (юл фонды)	14601	16159	18299	20406	24059
Вақытлыча керем	8289	9173	10388	11585	13658
Физик затлардан мөлкәткә салым.	3581	3963	4488	5005	5901
Бердәм а/х салымы	1116	1235	1399	1560	1839
Жир салымы	14500	16047	18172	20265	23892
Салым салуның гадиләштерелгән системасы	2568	2842	3218	3589	4231
Дәүләт пошлинасы	2868	3174	3594	4008	4726
Патент	100	111	125	140	165
НДПИ	961	1064	1204	1343	1583
<b>Салым булмаган керемнәр</b>	<b>11546</b>	<b>12778</b>	<b>14470</b>	<b>16136</b>	<b>19025</b>
Тискәре йогынты өчен түлүүләр	426	471	534	595	702
Штрафлар, санкцияләр, зыянны каплау	1872	2072	2346	2616	3085
Жир һәм мөлкәт арендаудан керемнәр	4256	4710	5334	5948	7013
Жир кишәрлекләрен сатудан керемнәр.	1000	1107	1253	1398	1648
Мөлкәтне сатудан керемнәр	500	553	627	699	824
Башка салым булмаган керемнәр	3492	3865	4376	4880	5754
<b>Түләүсез керемнәр</b>	<b>495060</b>	<b>547884</b>	<b>620438</b>	<b>691887</b>	<b>815738</b>
<b>ЧЫГЫМНАР</b>	<b>737941</b>	<b>816682</b>	<b>924831</b>	<b>1031333</b>	<b>1215946</b>
Гомумдәүләт мәсьәләләре	65216	72175	81733	91145	107460
Милли оборона	1397	1546	1751	1952	2302
Милли иминлек һәм хокук саклау	1261	1396	1580	1762	2078
Милли икътисад	67000	74149	83968	93638	110400
Торак-коммуналь хужалык	44842	49627	56199	62670	73889
Әйләнә-тирә мохитне саклау	430	476	539	601	709
Мәгариф	497457	550537	623442	695237	819687
Мәдәният, кинематография	49016	54246	61430	68504	80766
Сәламәтлек саклау	390	432	489	545	643
Социаль сәясәт	10474	11592	13127	14638	17259
Физик культура һәм спорт	458	507	574	640	755
Бюджет үтәләше нәтижеләре	-12751	-32251	-9034	0	14078

2016-2021 елларга һәм 2030 елга кадәр план чорына Татарстан  
Республикасы Минзәлә муниципаль районының социаль-икътисадый үсеш  
стратегиясе проекты буенча гавами тыңлаулар уздыру

1. 2016 - 2021 елларга һәм 2030 елга кадәр план чорына (алга таба - гавами тыңлаулар) Татарстан Республикасы Минзәлә муниципаль районының социаль-икътисадый үсеш стратегиясе проекты буенча ачык тыңлаулар Татарстан Республикасы Минзәлә муниципаль районының 16 статьясы нигезендә уздырыла.

2. Үз тәкъдимнәрен дәлилләү өчен гавами тыңлауларда катнашучылар булып жирлек халкы тора, алар ачык тыңлаулар уздыру датасына кадәр 7 көннән дә соңга калмыйча язма гаризалар биргән.

3. Ачык тыңлауларда катнашу хокукыннан башка жирлекнең кызыксынучы барлык кешеләре дә катнаша ала.

4. Катнашучыларны теркәү ачык тыңлаулар башланганчы 30 минут алдан башлана.

5. Авыл жирлегә башлыгы халык алдындагы тыңлауларда рәислек итә.

6. Халык тыңлаулары рәиснең кереш сүзе белән ачыла, ул катнашучыларга фикер алышына торган мәсьәләнең асылы, тыңлаулар уздыру тәртибе турында хәбәр итә.

7. Беркетмәне рәсмиләштерү, кергән тәкъдимнәрен, киңәшләрен исәпкә алу өчен, рәис тәкъдиме буенча, житәкче һәм секретариатның ике әгъзасы составында гавами тыңлаулар секретариаты сайлана.

8. Төп нотык белән Минзәлә муниципаль районы Советы депутаты, Минзәлә муниципаль районы Советы карары белән вәкаләтле вәкил чыгыш ясый.

9. Чыгыш хокукы белән ачык тыңлауларда катнашучылар, гариза бирү вакытына карап, чират тәртибендә үз тәкъдимнәрен аргументацияләү өчен чакырыла.

10. Ачык тыңлауларда катнашучыларның чыгышлары 5 минуттан артык дәвам итергә тиеш түгел.

11. Ачык тыңлауларда катнашучылар чыгыш ясаганнан соң рәис рөхсәте белән сораулар бирергә хокуклы.

12. Ачык тыңлауларда катнашучылар ачык тыңлаулар барышына тыкшынырга, аларны туктатырга һәм аларны үткәргүгә комачауларга хокуклы түгел.

13. Ачык тыңлаулар уздырганда тәртип саклау ачык тыңлауларда катнашу өчен мәжбүри шарт булып тора.

14. Катнашучылар ачык тыңлаулар уздыру тәртибен бозган очракта, рәис аларны утырыш залыннан алуны таләп итәргә хокуклы.

15. Чыгышлар тәмамлангач, рәислек итүче гавами тыңлаулар секретариаты житәкчесенә сүзне ачык тыңлаулар барышында әйтелгән тәкъдимнәрне, рекомандацияләрне төгәлләштерү өчен бирергә мөмкин.

16. Ачык тыңлауларда катнашучыларның барлык искәртмәләре һәм тәкъдимнәре секретариатка язма рәвештә тапшырыла һәм ачык тыңлаулар беркетмәсенә кушыла. Ачык тыңлаулар беркетмәсенә рәислек итүче кул куя һәм ул ТР Минзәлә муниципаль районы Советы материалларында билгеләнгән тәртиптә саклана.

17. Ачык тыңлаулар нәтижәләре буенча бәяләмә эш төркеме тарафыннан әзерләнә.

18. Ачык тыңлаулар нәтижәләре буенча бәяләмә халыкка игълан ителергә тиеш.

19. Ачык тыңлаулар уздыруны оештыру һәм матди-техник тәэмин итү Татарстан Республикасы Минзәлә муниципаль районы Советы аппараты тарафыннан гамәлгә ашырыла.