



ПРИКАЗ

24.05.2017

БОЕРЫК

№ 323

г.Казань

Татарстан Республикасы Юстиция министрлыгында 2017 елның 19 июнендә теркәлдә, №3973

Татарстан Республикасы Хезмәт, халыкны эш белән тәэмин итү һәм социаль яклау министрлыгының 06.06.2012 ел, № 395 боерыгы белән расланган Оешма бетерелүгә бәйле рәвештә эштән жибәрелеп, эштән жибәрелү вакытында өч яшыкә кадәрге бала карау ялында булган һәм эшсезлек буенча пособие алмаучы эшкә урнашмаган хатын-кызларга айлык компенсация түләүләре билгеләү буенча дәүләт хезмәте күрсәтүнең административ регламентына үзгәрешләр кергү турында

Оешма бетерелүгә бәйле рәвештә эштән жибәрелеп, эштән жибәрелү вакытында өч яшыкә кадәрге бала карау ялында булган һәм эшсезлек буенча пособие алмаучы эшкә урнашмаган хатын-кызларга айлык компенсация түләүләре билгеләү буенча дәүләт хезмәте күрсәтүне камилләштерү максатыннан чыгып, б о е р ы к б и р ә м:

“Оешма бетерелүгә бәйле рәвештә эштән жибәрелеп, эштән жибәрелү вакытында өч яшыкә кадәрге бала карау ялында булган һәм эшсезлек буенча пособие алмаучы эшкә урнашмаган хатын-кызларга айлык компенсация түләүләре билгеләү буенча дәүләт хезмәте күрсәтүнең административ регламентын раслау турында” 06.06.2012 № 395 Татарстан Республикасы Хезмәт, халыкны эш белән тәэмин итү һәм социаль яклау министрлыгы боерыгы (Татарстан Республикасы Хезмәт, халыкны эш белән тәэмин итү һәм социаль яклау министрлыгының 08.09.2014 ел, № 491, 07.06.2016 ел, № 317 боерыклары нигезендә кертелгән үзгәрешләр белән) белән расланган Оешма бетерелүгә бәйле рәвештә эштән жибәрелеп, эштән жибәрелү вакытында өч яшыкә кадәрге бала карау ялында булган һәм эшсезлек буенча пособие алмаучы эшкә урнашмаган хатын-кызларга айлык компенсация түләүләре билгеләү буенча дәүләт хезмәте күрсәтүнең административ регламентына, яңа редакциядә бәян итеп (кушымта итеп бирелә) үзгәрешләр кертергә.

Министр

Э.Ә. Зарипова

Татарстан Республикасы Хезмэт, халыкны эш белән тээмин итү һәм социаль яклау министрлыгының 06.06.2012 ел, № 395 боерыгы (Татарстан Республикасы Хезмэт, халыкны эш белән тээмин итү һәм социаль яклау министрлыгының 24.05.2017 ел, №323 боерыгы редакциясендә) расланды

Оешма бетерелүгә бәйле рәвештә эштән жибәрелеп, эштән жибәрелү вакытында өч яшыкә кадәрге бала карау ялында булган һәм эшсезлек буенча пособие алмаучы эшкә урнашмаган хатын-кызларга айлык компенсация түләүләре билгеләү буенча дәүләт хезмәте күрсәтүнең административ регламенты

1. Гомуми нигезләмәләр

1.1. Бу Административ регламент (алга таба – Регламент) оешма бетерелүгә бәйле рәвештә эштән жибәрелеп, эштән жибәрелү вакытында өч яшыкә кадәрге бала карау ялында булган һәм эшсезлек буенча пособие алмаучы эшкә урнашмаган хатын-кызларга айлык компенсация түләүләре билгеләү буенча дәүләт хезмәте күрсәтүнең (алга таба – дәүләт хезмәте күрсәтү) стандартын һәм тәртибен билгели.

1.2. Дәүләт хезмәтен алуучылар: оешма бетерелүгә бәйле рәвештә эштән жибәрелеп, эштән жибәрелү вакытында өч яшыкә кадәрге бала карау ялында булган һәм эшсезлек буенча пособие алмаучы эшкә урнашмаган хатын-кызлар (алга таба – алуучы).

1.3. Дәүләт хезмәте алуга мөрәжәгать итүчеләр булып бу Регламентның 1.2 пунктында күрсәтелгән дәүләт хезмәте алуучылар яки дәүләт хезмәте алуучыларның, билгеләнгән тәртиптә рәсмиләштерелгән ышанычнамә нигезендә, эш итүгә вәкаләтлеләре (алга таба – мөрәжәгать итүче) тора.

1.4. Дәүләт хезмәтен башкаручы булып Татарстан Республикасы Хезмэт, эш белән тээмин итү һәм социаль яклау министрлыгының (алга таба – Министрлык) Татарстан Республикасы муниципаль районы яки шәһәр округындагы Социаль яклау идарәсе (бүлек) (алга таба – Идарә (бүлек) тора. Идарәнең (бүлек) урнашу урыны, белешмәләр алу өчен телефоннары, электрон почта адресы бу регламентка белешмә-кушымтада күрсәтелгән.

Идарәнең (бүлек) эш графигы: шимбә һәм якшәмбедән тыш, көн саен, Идарәнең (бүлек) эчке тәртип кагыйдәләре нигезендә билгеләнгән эш сәгатьләрендә.

1.4.2. Дәүләт хезмәте күрсәтү турында мәгълүмат алынырга мөмкин:

1) Министрлыкның, Идарәләрнең (бүлек) гражданнар белән эшләү өчен

ижтимагый кабул итү бүлмэләрендә урнашкан, дәүләт хезмәте күрсәтү турында визуаль һәм текстлы мәгълүматтан торган дәүләт хезмәте күрсәтү турында мәгълүмати стендлар аша. Мәгълүмати стендларда урнаштырыла торган мәгълүмат бу Регламентның 1.4.1, 2.1, 2.3, 2.4, 2.5, 2.8, 2.10, 2.11, 5.1 пунктларында (пунктчаларында) урын алган дәүләт хезмәте күрсәтү турында мәгълүматлардан тора;

2) “Интернет” челтәре аша:

Министрлыкның рәсми сайтында: <http://mtsz.tatar.ru>;

Татарстан Республикасы Дәүләт һәм муниципаль хезмәтләр күрсәтү порталында ([http:// uslugi.tatar.ru/](http://uslugi.tatar.ru/));

Дәүләт һәм муниципаль хезмәтләр күрсәтүнең (вазыйфалар) бердәм порталында (<http://www.gosuslugi.ru/>);

3) Идарәгә (бүлек), Министрлыкка (шәхсән яки телефон аша) телдән мөрәжәгать иткәндә;

4) Идарәгә (бүлек), Министрлыкка язмача (шул исәптән электрон документ рәвешендә) мөрәжәгать иткәндә.

1.5. Дәүләт хезмәте күрсәтү түбәндәге законнар һәм норматив-хокукый актлар нигезендә тормышка ашырыла:

“Гражданлык хәле актлары турында” 15 ноябрь, 1997 ел, № 143-ФЗ Федераль закон (Россия Федерациясе законнар җыентыгы, 1997, № 47, ст. 5340, кертелгән үзгәрешләрдән чыгып);

“Персональ мәгълүматлар турында” 27 июль, 2006 ел, № 152-ФЗ Федераль закон (Россия Федерациясе законнар җыентыгы, 2006, № 31, ст. 3451, кертелгән үзгәрешләрдән чыгып);

“Дәүләти һәм муниципаль хезмәтләр күрсәтүне оештыру турында” 27 июль, 2010 ел, №210-ФЗ Федераль закон (алга таба – №210-ФЗ Федераль закон) (Россия Федерациясе законнар җыентыгы, 2010, №31, 4179 ст., кертелгән үзгәрешләрдән чыгып);

“Электрон имза турында” 6 апрель, 2011 ел, №63-ФЗ Федераль закон (алга таба – №63-ФЗ Федераль закон) (Россия Федерациясе законнар җыентыгы, 2011, №15, 2036 ст., кертелгән үзгәрешләрдән чыгып);

“Гражданнарның аерым категорияләренә компенсация түләүләре күләме турында” 30 май, 1994 ел, №1110 Россия Федерациясе Президенты Указы (алга таба – №1110 РФ Президенты Указы) (Россия Федерациясе законнар җыентыгы, 1994, №6, 589 ст., кертелгән үзгәрешләрдән чыгып);

“Дәүләт идарәсе системасын камилләштерүнең төп юнәлешләре турында” 7 май, 2012 ел, № 601 Россия Федерациясе Президенты Указы (алга таба - № 601 РФ Президенты Указы) (Россия Федерациясе законнар җыентыгы, 2012, № 19, ст. 2338);

“Гражданнарның аерым категорияләренә айлык компенсация түләүләрен билгеләү һәм түләү тәртибен раслау турында” 3 ноябрь, 1994 ел, №1206 Россия Федерациясе Хөкүмәте карары белән расланган Гражданнарның аерым категорияләренә айлык компенсация түләүләрен билгеләү һәм түләү тәртибе (алга таба – Тәртип) (Россия Федерациясе законнар җыентыгы, 1994, №29, 3035 ст.,

кертелгән үзгәрешләрдән чыгып);

“Оешма бетерелүгә бәйле рәвештә эштән жибәрелеп, 3 яшькә кадәрге балалары булган, эшкә урнашмаган хатын-кызларга айлык компенсация түлүүләрен финанслау турында” 4 август, 2006 ел, №472 Россия Федерациясе Хөкүмәте карары) (Россия Федерациясе законнар җыентыгы, 2006, №33, 3633 ст., кертелгән үзгәрешләрдән чыгып);

“Татарстан Республикасы Министрлар Кабинеты – Татарстан Республикасы Хөкүмәте Регламентын һәм Татарстан Республикасы Министрлар Кабинеты – Татарстан Республикасы Хөкүмәте Аппараты турында нигезләмәне раслау хакында” 05.12.2005 ел, №563 Татарстан Республикасы Министрлар Кабинеты карары (алга таба – №563 ТР МК карар) (Татарстан Республикасы Министрлар Кабинеты карарлары һәм боерыклары һәм республика башкарма хакимияте органнарының норматив актлары җыентыгы, 2005 ел, №47-48, 0985 ст., кертелгән үзгәрешләрдән чыгып);

“Татарстан Республикасы Хезмәт, халыкны эш белән тәэмин итү һәм социаль яклау министрлыгы мәсьәләләре” 15.08.2007 ел, №388 Татарстан Республикасы Министрлар Кабинеты карары (алга таба – №388 ТР МК карар) (Татарстан Республикасы Министрлар Кабинеты карарлары һәм боерыклары һәм республика башкарма хакимияте органнарының норматив актлары җыентыгы, 2007 ел, №33, 1178 ст., кертелгән үзгәрешләрдән чыгып);

“Татарстан Республикасы дәүләт хакимияте башкарма органнары тарафыннан дәүләт хезмәтләре күрсәтүнең административ регламентларын эшләү һәм раслау тәртибен раслау һәм Татарстан Республикасы Министрлар Кабинетының аерым карарларына үзгәрешләр кертү турында” 02.11.2010 ел, №880 Татарстан Республикасы Министрлар Кабинеты карары белән расланган Татарстан Республикасы дәүләт хакимияте башкарма органнары тарафыннан дәүләт хезмәтләре күрсәтүнең административ регламентларын эшләү һәм раслау тәртибе (алга таба - тәртип) (“Татарстан Республикасы Министрлар Кабинеты карарлары һәм боерыклары һәм республика башкарма хакимияте органнарының норматив актлары җыентыгы” журналы, 2010 ел, №46, 2144 ст., кертелгән үзгәрешләрдән чыгып).

1.6. Бу Регламентта түбәндәге терминнар һәм билгеләмәләр кулланыла:

Техник хата – дәүләт хезмәте күрсәтүче орган тарафыннан жибәрелеп, документка (дәүләт хезмәте күрсәтү нәтижәсе) кертелгән мәгълүматларның бу мәгълүматларны кертүгә нигез итеп алынган документлардагы мәгълүматларга туры килмәвенә китергән хата (сүзне, хәрефне дөрес язмау, грамматик яки арифметик хата);

дәүләти һәм муниципаль хезмәтләр күрсәтү буенча күп функцияле үзәкнең эрактагы эш урыны – муниципаль районнарының авыл жирлекләрендә мөрәжәгать итүчеләрдән документлар кабул итү һәм алу, аларга консультацияләр биру тәрәзәсе.

Бу Регламентта дәүләт хезмәте күрсәтү турында гариза (алга таба – гариза) төшенчәсе дәүләт хезмәте күрсәтү турында запросны аңлата (№210-ФЗ Федераль

законның 2 статьясындагы 1 пункты). Гаризаның тәкъдим ителә торган формасы бу
Регламентка № 1 қушымтада китерелә.

2. Дәүләт хезмәте күрсәтү стандарты

Дәүләт хезмәте күрсәтү стандартына карата таләп атамасы	Стандартка карата таләпләр эчтәлегә	Дәүләт хезмәте күрсәтүне яки таләпне билгеләүче норматив акт
2.1. Дәүләт хезмәте атамасы	Оешма бетерелүгә бәйле рәвештә эштән жибәрелеп, эштән жибәрелү вакытында өч яшкә кадәрге бала карау ялында булган һәм эшсезлек буенча пособие алмаучы эшкә урнашмаган хатын-кызларга айлык компенсация (алга таба – компенсация) түләүләре билгеләү	№ 1110 РФ Президенты <u>Указы</u> ; Тәртипнең <u>11 п “г”</u> пп; № 472 РФ Хөкүмәте карарының <u>1 п.</u>
2.2. Дәүләт хезмәтен турыдан-туры күрсәтүне хәл итүче башкарма хакимият органы атамасы	Татарстан Республикасы Хезмәт, халыкны эш белән тәмин итү һәм социаль яклау министрлыгының Татарстан Республикасы муниципаль районы яки шәһәр округындагы Идарәсе (бүлек) йөзәндә, Татарстан Республикасы Хезмәт, халыкны эш белән тәмин итү һәм социаль яклау министрлыгы	Тәртип
2.3. Дәүләт хезмәте күрсәтү нәтижәсен тасвирлау	Компенсация билгеләү (билгеләүдән баш тарту) турында карар	Тәртипнең <u>11 п.</u>
2.4. Дәүләт хезмәте күрсәтү срогы, шул исәптән дәүләт хезмәте күрсәтүдә катнашучы оешмаларга мөрәжәгать итү зарурилыгыннан чыгып, дәүләт хезмәте күрсәтү	Билгеләү (билгеләүдә баш тарту) турында карар бу Регламентның 2.5 пунктында күрсәтелгән гаризаны һәм документларны теркәүгә алганнан соң 10 көн эчендә кабул ителә Дәүләт хезмәте күрсәтү срогын туктатып тору күздә тотылмаган	Тәртипнең <u>14 п.</u>

<p>срогын туктатып тору - Россия Федерациясе законында туктатып тору мөмкинлеге күздә тотылган очракта</p>		
<p>2.5. Дәүләт хезмәте күрсәтү өчен, шулай ук дәүләт хезмәтләре күрсәтү өчен кирәкле һәм мәжбүри булып торган, мөрәжәгать итүчегә күрсәтелергә тиешле хезмәтләр өчен законнар һәм башка норматив-хокукый актлар нигезендә кирәкле документларның тулы исемлеге, мөрәжәгать итүче тарафыннан аларны алу ысуллары, шул исәптән электрон рәвештә, аларны күрсәтү тәртибе</p>	<p>1. Бу Регламентка №1 кушымта нигезендәге форма буенча, банкта яки башка кредит учреждениесендә ачылган лицевой счетның банк реквизитларын күрсәтеп (компенсацияне банк аша алганда), компенсация билгеләү турында гариза.</p> <p>2. Бала карау ялын бирү турында боерык күчермәсе.</p> <p>3. Баланың (балалар) туу турында таныклыклары күчермәсе – баланың (балалар) туу акты Татарстан Республикасыннан читтә теркәлгән очракта.</p> <p>4. Хезмәт кенәгәсе.</p> <p>Мөрәжәгать итүче мөрәжәгать иткәндә шәхесен раслаучы таныклык күрсәтә.</p> <p>Законлы вәкилләре (законда күздә тотылган очракларда) яки дәүләт хезмәте алучылар тарафыннан вәкаләт бирелгән затлар өстәмә рәвештә дәүләт хезмәте алучы мәнфәгатьләреннән чыгып эш итүгә вәкаләтләрән раслаган документлар күчермәләрен тапшыра.</p> <p>Мөрәжәгать итүче документларны һәм белешмәләрне турыдан-туры тиешле оешмалардан ала, шул исәптән, мөмкинлек булганда, электрон</p>	<p>Тәртипнең <u>12,13 п. п</u></p>

рәвештә.

Гариза һәм аңа кушып бирелә торган документлар мөрәжәгать итүче тарафыннан шәхсэн кәгазьдә яки почта аша тапшырылырга (жибәрелергә) мөмкин.

Россия Федерациясе законы нигезендә расланылмаган очракта, документлар күчермәләре төп нөсхәләрен күрсәтеп тапшырыла һәм Үзәк бүлеге белгече тарафыннан раслана.

Гаризаны почта аша жибәргәндә, аңа кушып бирелә торган документлар күчермәләре (шәхесе раслаучы документ күчермәсеннән тыш) Россия Федерациясе законы нигезендә расланырга тиеш.

Мөрәжәгать итүче дәүләт хезмәте алу өчен гариза бланкын Үзәк бүлегенә шәхсэн мөрәжәгать итү нигезендә алырга мөмкин. Бланкның электрон формасы Министрлыкның рәсми сайтына урнаштырылган.

Гариза шулай ук Үзәк бүлегендә белгеч шәхсэн кабул иткәндә электрон рәвештә тутырылырга мөмкин, мондый гаризага мөрәжәгать итүче электрон имзаны санагычлар кулланып сала..

Мөрәжәгать итүче гариза һәм документларны гомум мөмкинлекле мәгълүмат-коммуникация чөлтәләре аша, шул исәптән интернет мәгълүмат-телекоммуникация чөлтәре аша, көчәйтелгән квалификацияле электрон имза белән имзаланган документ рәвешендә, тапшырырга (жибәрергә) мөмкин.

<p>2.6. Дәүләт хезмәте күрсәтү өчен норматив-хокукый актлар нигезендә тапшырырга кирәк булган, дәүләт органнары, жирле үзидарә органнары һәм башка оешмалар карамагында булып, мөрәжәгать итүче аларны тапшырырга хокуклы документларның тулы исемлеге, шулай ук мөрәжәгать итүчеләр тарафыннан аларны алу ысуллары. Шул исәптән электрон рәвештә, аларны тапшыру тәртибе; әлеге документларны үз карамагында тотучы дәүләт органы, жирле үзидарә органы яки оешма.</p>	<p>Ведомствоара хезмәттәшлек каналлары аша алына:</p> <p>балаларның тууын дәүләт теркәвенә алу турында таныклыклар - баланың (балалар) туу акты Татарстан Республикасыннан читтә теркәлгән очракта ЗАГС органнарыннан).</p> <p>эшсезлек буенча пособие түләмәү турында мәгълүматлар (халыкны эш белән тәмин итүче дәүләт хезмәте органнарыннан).</p> <p>Әлеге мәгълүматлар мөрәжәгать итүче тарафыннан вәкаләтле оешмалардан алынырга мөмкин, шул исәптән, мөмкинлек булганда, электрон рәвештә.</p> <p>Мөрәжәгать итүче тарафыннан югарыда телгә алып үтелгән документларны тапшырмау мөрәжәгать итүчегә дәүләт хезмәте күрсәтүдән баш тартуга нигез булып тормый.</p> <p>Мөрәжәгать итүче тапшырырга хокуклы булган документларны алу ысуллары һәм аларны тапшыру тәртибе бу Регламентның 2.5 пунктында билгеләнгән.</p> <p>Мөрәжәгать итүчедән дәүләт һәм муниципаль хезмәтләр күрсәтүче органнар, башка дәүләт органнары, жирле үзидарә органнары яки дәүләт һәм муниципаль хезмәтләр күрсәтүдә катнашучы дәүләт органнары яисә жирле үзидарә органнары буйсынуындагы оешмалар карамагындагы югарыда</p>	<p>Тәртипнең <u>13, 13.1 п. п</u></p>

	бәян ителгән документларны таләп итү тыела.	
2.7. Дәүләт хезмәте күрсәтү өчен норматив-хокукый актларда күздә тотылган очрақларда, килештерергә тиешле (дәүләт хезмәте күрсәтүче башкарма хақимият органы хәл итә) дәүләт хақимияте һәм аларның структур подразделениеләре исемлеге	Килештерү таләп ителми.	
2.8. Дәүләт хезмәте күрсәтү өчен кирәкле документларны кабул итүдән баш тартуға нигезләрнең тулы исемлеге	<p>1. Дәүләт хезмәте алучы булып тормаган яки аның ышанычлысы булып тормаган затның вәкиле мөрәжәгать иткәндә.</p> <p>2. Бу регламентның <u>2.5 пунктында</u> күрсәтелгән документлар исемлегенән ниндидер бер документны тапшырмаганда.</p> <p>3. Документларда бозу-сызулар, билгеләнгән төстә расланмаган төзәтүләр булганда.</p> <p>4. Идарәгә (бүлек) № 63-ФЗ һәм № 210-ФЗ Федераль законнар таләпләре нигезендә электрон имза белән имзаланмаган (расланмаган) гариза һәм документлар (документлар күчермәләре) тапшырганда.</p> <p>5. Шәхсән мөрәжәгать итү очрагында,</p>	

	<p>күчермэләре закон нигезендә билгеләнгән тәртиптә расланылмаган килеш, документларның төп нәсхәләрен күрсәтмәгәндә.</p> <p>6. Мөрәжәгать итүче почта аша Россия Федерациясе законы нигезендә расланылмаган документлар күчермәләрен жибергәндә.</p>	
<p>2.9. Дәүләт хезмәте күрсәтүне туктатып тору яки аннан баш тарту өчен нигезләрнең тулы исемлеге</p>	<p>Дәүләт хезмәте күрсәтүне туктатып тору өчен нигезләр билгеләнмәгән.</p> <p>Дәүләт хезмәте күрсәтүдән баш тартуга нигезләр булып тора:</p> <p>эшсезлек буенча пособие алу;</p> <p>балаларның дәүләтнең тулы тәминатында булуы;</p> <p>мөрәжәгать итүченең ата-ана хокукларыннан мәхр.м ителүе;</p> <p>тулы булмаган һәм (яки) ялган (дөрөс булмаган) мәгълүматлардан торган гариза һәм (яки) документлар тапшыру.</p>	
<p>2.10. Дәүләт хезмәте күрсәтү өчен дәүләт пошлинасы яки башка түләү алу тәртибе, күләме һәм нигезләре</p>	<p>Дәүләт хезмәте бушлай күрсәтелә</p>	
<p>2.11. Дәүләт хезмәте күрсәтү өчен кирәкле һәм мәжбүри булып торган</p>	<p>Кирәкле һәм мәжбүри хезмәтләр күрсәтү таләп ителми.</p>	

<p>хезмәтләргә түләү алу тәртибе, күләме һәм нигезләре, мондый түләү күләмен исәпләү методикасы турында мәгълүматны керттеп</p>		
<p>2.12. Дәүләт хезмәте күрсәтү турында запрос тапшырганда һәм мондый хезмәтләр күрсәтү нәтижәсен алганда чиратта көтүнең максималь срогы</p>	<p>Мөрәжәгать итүченең кабул ителүне (хезмәт күрсәтелү) көтүнең максималь срогы 15 минуттан артмаска тиеш. Дәүләт хезмәте алуучыларның аерым категорияләре өчен чират билгеләнмәгән.</p>	<p>№ 601 Президент Указының <u>1 п.</u></p>
<p>2.13. Мөрәжәгать итүченең дәүләт хезмәте күрсәтү турында запросын, шул исәптән электрон рәвештә, теркәү срогы</p>	<p>Гариза һәм документлар кертгән көнне.</p>	
<p>2.14. Дәүләт хезмәте күрсәтелә торган бүлмәләргә, мөрәжәгать итүчеләрнең көтү һәм кабул итү урынына, шул исәптән, Россия Федерациясе законы нигезендә, инвалидлар өчен мөмкинлекләр булдыруга,</p>	<p>Дәүләт хезмәте күрсәтү янгынга каршы система һәм янғын сүндерү системасы белән, документлар рәсмиләштерү өчен кирәкле мебель, мәгълүмати стендлар белән тәэмин ителгән биналар һәм бүлмәләрдә хәл ителә. Инвалидларга хезмәт күрсәтү урынына комачаулыксыз үтү, объектларга комачаулыкларсыз керү һәм алардан чыгу, шулай ук хезмәт күрсәтү</p>	<p>№ 880 Тәртипнең <u>2.4 п.</u>, № 601 РФ Президенты Указының <u>1 п.</u></p>

<p>мондый хезмэтләрне күрсәтү тәртибе турында визуаль, текстлы һәм мультимедиааль мәгълүмат урнаштыруга карата таләпләр</p>	<p>урынына үтү максатыннан объект буенча мөстәкыйль хәрәкәтләнү мөмкинлеге тәмин ителә.</p> <p>Дәүләт хезмәте күрсәтүнең тәртибе турында визуаль, текстлы һәм мультимедиааль мәгълүмат мөрәжәгать итешеләр өчен уңайлы урыннарга, шул исәптән инвалидларның чикләнгән мөмкинлекләрен исәпкә алып, урнаштырылган.</p>	
<p>2.15. Дәүләт хезмәтенең дәүләт хезмәте алучылар өчен мөмкинлеге һәм сыйфат күрсәткечләре, шул исәптән дәүләт хезмәте күрсәтелгәндә мөрәжәгать итүченең вазыйфаи затлар белән берлектә күпме эшләве, берлектә эшләүнең дәвамлылыгы, дәүләт хезмәтен дәүләти һәм муниципаль хезмәтләр күрсәтү буенча күп функцияле үзәктә, дәүләти һәм муниципаль хезмәтләр күрсәтү буенча күп функцияле үзәкнең ерактагы эш урыннарында күрсәтү мөмкинлеге, дәүләт хезмәте күрсәтүнең барышы турында мәгълүмат алу</p>	<p>Дәүләт хезмәте күрсәтүнең мөмкинлек күрсәткечләре булып тора:</p> <p>инвалидларга башка затлар белән бертигез дәрәжәдә хезмәтләр күрсәтүне алуга комачаулардай киртәләр жиңүдә ярдәм итү;</p> <p>Идарәләрнең (бүлекләр) жәмәгать транспорты йөри торган зонада урнашкан булуы;</p> <p>белгечләрнең, шулай ук мөрәжәгать итүчеләрдән документлар кабул итеп алу өчен бүлмәләрнең житәрлек санда булуы;</p> <p>Идарәләрнең (бүлекләр) мәгълүмати стендларында, интернет челтәрендә, Татарстан Республикасы Хезмәт, халыкны эш белән тәмин итү һәм социаль яклау министрлыгының рәсми сайтында дәүләт хезмәте күрсәтү ысуллары, тәртибе һәм сроклары турында тулы мәгълүматның булуы.</p> <p>Дәүләт хезмәте күрсәтүнең барышы турында мәгълүмат мөрәжәгать итүче тарафыннан сайтта (http://mtsz.tatarstan.ru), Дәүләти һәм муниципаль хезмәтләр күрсәтүнең бердәм порталында, Татарстан Республикасы Дәүләти һәм муниципаль хезмәтләр</p>	<p>№ 880 Тәртипнең <u>2.4</u> п.</p>

мөмкинлеге, шул исәптән мэгълүмати-коммуникацион технологияләрдән файдаланып

күрсәтү порталында (<http://uslugi.tatar.ru/>) алынырга мөмкин.

Дәүләт хезмәте күрсәтүнең мөмкинлек күрсәткечләре булып тора:

документларны кабул итү һәм карап тикшерү срокларын үтәү;

дәүләт хезмәте күрсәтү нәтижәсен алу срогын үтәү;

Идарәләр (бүлекләр) белгечләре тарафыннан регламентны бозу очракларының (нигезле шикаятьләр) булуы;

мөрәжәгать итүченең Идарәләр (бүлекләр) белгечләре белән берлектә күпме эшләве:

турыдан-туры дәүләт хезмәте күрсәтү өчен кирәкле документлар тапшырганда - күп дигәндә бер тапкыр (консультацияләрдән тыш);

дәүләт хезмәте күрсәтү өчен почта аша, шул исәптән электрон почта аша кирәкле докуменлар жибәргәндә берлектә эшләү таләп ителми;

дәүләт хезмәте күрсәтү өчен кирәкдле документларны Татарстан Республикасы Дәүләти һәм муниципаль хезмәтләр күрсәтү порталы яки Татарстан Республикасы Электрон хөкүмәте Инфоматлары аша жибәрелгәндә турыдан-туры берлектә эшләү таләп ителми.

Дәүләт хезмәте күрсәтелгәндә мөрәжәгать итүченең Идарә (бүлек) белгече белән бер тапкыр берлектә эшләвенең дәвамлылыгы 15 минуттан

	<p>артмый.</p> <p>Дәүләт хезмәте күрсәтү, дәүләт хезмәте күрсәтүгә гариза тапшыруны кертеп, дәүләти һәм муниципаль хезмәтләр күрсәтүнең күп функцияле үзәге, күп функцияле үзәкнең урыннардагы ерактагы эш урыннары аша хәл ителми.</p>	
<p>2.16. Электрон рәвештә дәүләт хезмәте күрсәтү үзенчәлекләре</p>	<p>Гариза һәм документлар (аларның күчермәләре) Идарәгә (бүлек) мөрәжәгать итүче тарафыннан № 63-ФЗ Федераль закон һәм № 210-ФЗ Федераль закон таләпләре нигезендә мөрәжәгать итүченең электрон имзасы белән имзаланган электрон документлар рәвешендә, электрон туплагычлардан һәм (яки) гомуми файдаланудагы мәгълүмат-телекоммуникация челтәрләреннән, шул исәптән интернет челтәреннән файдаланып, жибәрелергә мөмкин.</p> <p>Документларны (документлар күчермәләрен) электрон документлар рәвешендә тапшыру очрагында, алар № 63-ФЗ Федераль закон һәм № 210-ФЗ Федераль законның <u>21.1</u> һәм <u>21.2</u> статьялары нигезендә имзаланган очракта, компенсация билгеләү мөрәжәгать итүче тарафыннан Идарәгә (бүлек) бу Регламентның <u>2.5</u> пунктында күрсәтелгән кәгазьдәге документларның төп нөсхәләрен яки закон нигезендә билгеләнгән тәртиптә расланган күчермәләрен күрсәтү юлы белән хәл ителә.</p>	<p>№ 210-ФЗ Федераль закон</p>

	<p>Дәулет хезмәте күрсәтү, дәулет хезмәте күрсәтүгә гариза тапшыруны кертеп, дәүләти һәм муниципаль хезмәтләр күрсәтүнең күп функцияле үзәге, күп функцияле үзәкнең урыннардагы ерактагы эш урыннары аша хәл ителми.</p>	
--	--	--

3. Административ процедуралар (гамәлләр) составы, эзлеклелеге һәм аларны үтәү сроклары, аларны үтәү тәртибенә карата таләпләр, шул исәптән электрон рәвештә административ процедураларны (гамәлләр) үтәү үзенчәлекләре, шулай ук дәүләти һәм муниципаль хезмәтләр күрсәтүнең күп функцияле үзәкләрендә, күп функцияле үзәкләрнең ерактагы эш урыннарында административ процедураларны үтәү үзенчәлекләре

3.1. Дәүләт хезмәте күрсәтүдә гамәлләрнең эзлеклелегенең тасвирламасы

3.1.1. Дәүләт хезмәте күрсәтү түбәндәге административ процедураларны үз эченә ала:

мөрәжәгать итүчегә консультацияләр бирү, мөрәжәгать итүчегә ярдәм итү, шул исәптән гаризаны тутыру ягыннан;

мөрәжәгать итүченең гаризасын һәм аңа кушылып бирелә торган документларын кабул итү һәм теркәү;

мәгълүматлар алу, ведомствоара запрослар булдырып, дәүләт хезмәте күрсәтүдә катнашучы органнарга жибәрү;

компенсация билгеләү (билгеләүдән баш тарту) турында карар эзерләү;

мөрәжәгать итүчегә гражданин шәхсэн мөрәжәгать иткәндә дәүләт хезмәте күрсәтү нәтижәсен бирү яки почта аша дәүләт хезмәте күрсәтү нәтижәсен жибәрү;

техник хатаны (хәрәфне, сүзне дөрес язмау, грамматик яки арифметик хата) төзәтү.

3.1.2. Дәүләт хезмәте күрсәтү буенча гамәлләрнең эзлеклелегенең блок-схемасы № 4 кушымтада китерелгән.

3.2. Мөрәжәгать итүчегә консультацияләр бирү, мөрәжәгать итүчегә ярдәм итү, шул исәптән гаризаны тутыру ягыннан.

Мөрәжәгать итүче дәүләт хезмәте алу тәртибе турында консультацияләр алу өчен Идарәгә (бүлек) шәхсэн үзе, телефон, электрон почта аша һәм (яки) почта аша хат белән язмача мөрәжәгать итә. Консультацияләр алу өчен документлар күчермәләре электрон формада Татарстан Республикасы Дәүләт һәм муниципаль хезмәт күрсәтүләр порталы аша тапшырылырга мөмкин.

Мөрәжәгать итүче дәүләт хезмәте алу тәртибе турында консультацияләр алу өчен Идарәгә (бүлек) шәхсэн үзе, телефон, электрон почта аша һәм (яки) почта аша хат белән язмача мөрәжәгать итә.

Идарә (бүлек) белгече, мөрәжәгать итүченең мөрәжәгать итү ысулына карап, шәхсэн, телефон, электрон почта һәм (яки) хат аша мөрәжәгать итүчегә консультация бирә, шул исәптән дәүләт хезмәте алу өчен кирәкле документларның составы, формасы һәм эчтәлеген ягыннан, мөрәжәгать итүчегә ярдәм күрсәтә, шул исәптән дәүләт хезмәте күрсәтү өчен кирәкле документларны рәсмиләштерү ягыннан.

Консультация алу өчен бу Регламентның 2.5 пунтында күрсәтелгән документлар күчермәләре, электрон чыганаклардан файдаланып, электрон рәвештә жибәрелергә мөмкин.

Бу пунктта билгеләнелә торган процедура мөрәжәгать итүче мөрәжәгать

иткән көнне хәл ителә.

Процедура нәтижәсе: тапшырыла торган документларның составы, формасы һәм эчтәлегә ягыннан консультацияләр бирү, искәртүләр ясау.

3.3. Гариза һәм документларны кабул итү һәм теркәү.

3.3.1. Мөрәжәгать итүче шәхсән үзе яки ышанычлысы аша Идарәгә (бүлек), бу Регламентның 2.5 пункты нигезендә, гариза һәм аңа документларны кушып бирә.

Билгеләнгән тәртиптә расланган гариза һәм документлар күчермәләре почта аша заказлы хат белән жибәрелергә мөмкин.

Электрон почта аша жибәрелә торган гаризага һәм документларга № 63-ФЗ Федераль закон һәм № 210-ФЗ Федераль закон нигезендә имза салына һәм алар идарәгә (орган) электрон чаралардан куллану нигезендә тапшырыла.

Почта аша заказлы хат белән тапшырылган яки электрон формада тапшырылган гариза һәм документлар гомуми тәртиптә карап тикшерелә.

3.3.2. Идарә (бүлек) белгече хәл итә:

мөрәжәгать итүче ышанычнамә нигезендә эш иткәндә – мөрәжәгать итүченең вәкаләтләрен тикшерә;

кирәкле барлык документларның булуын һәм аларның билгеләнгән таләпләргә (документларда чистарту, сызу-бозулар булмау, билгеләнгән тәртиптә расланмаган төзәтүләр булмау) туры килүен тикшерә;

Идарә (бүлек) белгече бу регламентның 2.8 пунктында күрсәтелгән нигезләр булганда, мөрәжәгать итүчегә гаризаны теркәүдән баш тартуға нигезләрнең булуы турында житкерә һәм, документларны кабул итүдән баш тарту сәбәпләрен язмача күрсәтеп, документларны аңа кире кайтара;

Идарә (бүлек) белгече баш тартуға нигезләр булмаган очракта:

гаризаны кабул итә һәм гаризаларны теркәү журналында (№2 кушымта) терки;

мөрәжәгать итүчегә документларын кабул итү датасы, бирелгән керү номеры турында билге белән расписка тапшыра.

Электрон формада тапшырылган гаризаны теркәүгә нигез булып гаризаны бу Регламентның 2.5 пунктында күрсәтелгән документлар бергә жибәрү тора.

Бу пунктта билгеләнелә торган процедуралар гариза кергән көнне хәл ителә.

Процедура нәтижәсе: документларны кабул итү, гражданнарның гаризаларын теркәү журналында теркәү язуы булдыру, мөрәжәгать итүчегә расписка бирү яки документларын кире кайтару, мөрәжәгать итүченә документларын кабул итүдән баш тарту турында телдән хәбәр итү.

3.4. Ведомствоара документлар булдырып, аларны дәүләт хезмәте күрсәтүдә катнашучы органнарга жибәрү

3.4.1. Идарә (бүлек) белгече түбәндәге мәгълүматлардан торган электрон рәвештә документ ала.

2013 елның 23 октябреннән соң балаларны дәүләт теркәвенә алу турында – ЗАГС органнарыннан;

эшсезлек буенча пособие түләмәү турында мәгълүматлар (халыкны эш белән тәмин итүче дәүләт хезмәте органнарыннан).

Бу пунктта билгеләнелә торган процедура гариза кергән көнне хәл ителә.

Процедура нәтижәсе: мәгълүматлар алу.

3.4.2. Идарәдә (бүлек) компенсация билгеләү (билгеләүдән баш тарту) турында карар кабул итү өчен кирәкле мәгълүматлар булмаганда, Идарә (бүлек) белгече ведомствоара электрон хезмәттәшлек системасы аша ЗАГС органнарына 2013 елның 23 октябренә кадәр туган балаларны дәүләт теркәвенә алу турында мәгълүматлар тапшыру турында электрон рәвештә запрос жиберә.

Бу пунктта билгеләнелә торган процедура гариза кергән көнне хәл ителә.

Процедура нәтижәсе: мәгълүматлар тапшыру турында запрос.

3.5. Компенсация билгеләү турында (билгеләүдән баш тарту турында) карар әзерләү.

Идарә (бүлек) белгече хәл итә:

бу Регламентның 2.9 пунктында күздә тотылган дәүләт хезмәте күрсәтүдән баш тартуға нигезләрнең булуын тикшерә;

дәүләт хезмәте күрсәтү турында (дәүләт хезмәте күрсәтүдән баш тарту турында) карар проектын рәсмиләштерә;

карар проектын Идарә (бүлек) житәкчесенә имза салуга жиберә.

Бу пунктта билгеләнелә торган процедуралар запросларга җавап алынганнан соң ике көн эчендә хәл ителә, әмма гариза теркәлгәннән соң җиде көннән дә соңга калмыйча.

Процедуралар нәтижәсе: компенсация билгеләү (билгеләүдән баш тарту) турында карар проекты.

3.5.1. Идарә (бүлек) житәкчесе документларны карап тикшергәннән соң компенсация билгеләү (билгеләүдән баш тарту) турында карар проектын Идарә (бүлек) белгеченә жиберә.

Бу пунктта билгеләнелә торган процедура компенсация билгеләү (билгеләүдән баш тарту) турында карар проектын имза салуга жиберелгәннән соң бер көн эчендә хәл ителә.

Процедура нәтижәсе: №3 кушымта нигезендәге форма буенча, Идарә (бүлек) житәкчесе тарафыннан имзаланган карар.

3.6. Мөрәҗәгать итүчегә дәүләт хезмәте күрсәтү нәтижәсен бирү.

Идарә (бүлек) белгече мөрәҗәгать итүчегә гаризада күрсәтелгән ысул белән компенсация билгеләү (билгеләүдән баш тарту) турында карарны жиберә.

Бу пунктта билгеләнелә торган процедуралар алдагы процедура тәмамланганнан соң бер көн эчендә хәл ителә.

Процедуралар нәтижәсе: компенсация билгеләү (билгеләүдән баш тарту) турында карарны мөрәҗәгать итүчегә жиберү.

3.7. Дәүләт хезмәте дәүләти һәм муниципаль хезмәтләр күрсәтүнең күп функцияле үзәге, күп функцияле үзәкнең ерактагы эш урыннары аша күрсәтелми.

3.8. Техник хаталарны (хәреф, сүз хатасы, грамматик яки арифметик хата) төзәтү

Компенсация билгеләү (билгеләүдән баш тарту) турында карарны яңадан рәсмиләштерү компенсация билгеләү (билгеләүдән баш тарту) турында карарда жиберелгән техник хаталарны (хәреф, сүз хатасы, грамматик яки арифметик хата) төзәтүгә бәйле рәвештә хәл ителә.

Компенсация билгеләү (билгеләүдән баш тарту) турында карарны яңадан рәсмиләштерү теркәлгән гариза (тәкъдим ителә торган формасы бу Регламентка № 5 кушымтада китерелгән) нигезендә, дәүләт хезмәте күрсәтү нәтижәсе буларак, мөрәжәгать итүчегә техник хаталы документ (мондый документ бирелгән очракта) белән, хәл ителә.

3.8.1. Идарә (бүлек) белгече:

техник хатаны төзәтү турында гаризаны кабул итә һәм аны гражданнарның мөрәжәгатен теркәү журналында (бу Регламентка №2 кушымта) терки;

компенсация билгеләү (билгеләүдән баш тарту) турында карар проектын яңадан рәсмиләштерә;

компенсация билгеләү (билгеләүдән баш тарту) турында яңадан рәсмиләштерелгән карар проектын Идарә (бүлек) житәкчесенә имза салуга жибәрә.

Бу пунктта билгеләнелә торган процедуралар гариза теркәлгәннән соң бер эш көне эчендә хәл ителә.

Процедура нәтижәсе: техник хатаны төзәтү турында кабул ителәп, теркәлгән гариза, компенсация билгеләү (билгеләүдән баш тарту) турында яңадан рәсмиләштерелгән карар проектын идарә (бүлек) житәкчесенә имза салуга жибәрү.

3.8.2. Идарә (бүлек) житәкчесе компенсация билгеләү (билгеләүдән баш тарту) турында яңадан рәсмиләштерелгән карарга имза сала һәм аны Идарә (бүлек) белгеченә жибәрә.

Бу пунктта билгеләнелә торган процедура карар проекты имза салуга жибәрелгәннән соң бер көн эчендә хәл ителә.

Процедура нәтижәсе: компенсация билгеләү (билгеләүдән баш тарту) турында яңадан рәсмиләштерелгән карарга имза салу.

3.8.3. Идарә (бүлек) белгече мөрәжәгать итүчегә гаризада күрсәтелгән ысул белән компенсация билгеләү (билгеләүдән баш тарту) турында карарны яңадан рәсмиләштерү турында житкерә.

Бу пунктта билгеләнелә торган процедура алдагы процедура төгәлләнгәннән соң бер эш көне эчендә хәл ителә.

Процедура нәтижәсе: компенсация билгеләү (билгеләүдән баш тарту) турында карарны яңадан рәсмиләштерү хакында мөрәжәгать итүчегә хәбәр итү.

4. Дәүләт хезмәте күрсәтүгә контрольлек итү тәртибе һәм формалары

4.1. Дәүләт хезмәте күрсәтү буенча административ процедураларда билгеләнгән гамәлләрнең эзлеклелеген үтәүгә агымдагы контрольлек Идарә (бүлек) житәкчесе тарафыннан регламент нигезләмәләрен үтәүгә тикшерүләр үткөрү юлы белән хәл ителә.

4.2. Дәүләт хезмәте күрсәтүгә контрольлек итүне Министрлыкның вазыйфай затлары хәл итә. Контрольлекне хәл итүче вазыйфай затларның вәкаләтләре Министрлык бүлекләре турында нигезләмәләрдә һәм вазыйфай регламентларда билгеләнә.

Дәүләт хезмәте күрсәтүнең тулылыгы һәм сыйфатына контрольлек дәүләт хезмәте күрсәтүгә җаваплы вазыйфай затларның гамәлләренә (гамәл кылмау)

шикаятьләрден торучы мөрәжәгатьләрне карап тикшерүне, тикшерүләр үткәрүне, карарлар кабул итү һәм мөрәжәгатькә җаваплар эзерләүне үз эченә ала.

Административ процедураларның үтәлуенә контрольлек формалары булып: делопроизводствоны алып баруга;

документларны карап тикшерү нәтижәләренә законнар (бу регламент) таләпләренә туры килүенә;

документларны кабул итү сроклары һәм тәртибе үтәлүгә;

–дәүләт хезмәте күрсәтү срокларын, тәртибен һәм дәүләт хезмәте күрсәтү нәтижәләрен би­рү тәртибен үтәүгә тикшерүләр үткәрү тора.

Тикшерүләр планлы (эш планнары нигезендә) һәм планнан тыш (мөрәжәгать итүченәң конкрет мөрәжәгәте буенча) үткәрелергә мөмкин.

4.3. Тикшерүләр нәтижәсендә мөрәжәгать итүчеләрнең хокукларын бозулар ачыкланган очракта гаепле дип танылган дәүләт хезмәте күрсәтүгә җаваплы вазыйфай затлар Россия Федерациясе законында билгеләнгән тәртиптә җаваплылыкка тартыла.

4.4. Гражданныр, аларны берләшмәләре һәм оешмалары ягыннан дәүләт хезмәте күрсәтүгә контрольлек итү Идарәнең (бүлек) дәүләт хезмәте күрсәтүдәге эшчәнлегенәң ачык­лыгы нигезендә, дәүләт хезмәте күрсәтүне алу тәртибе турында тулы, актуаль һәм дөрөс мәгълүмат алу һәм дәүләт хезмәте күрсәтү процессында мөрәжәгатьләрне (шикаятьләр) судка кадәр карап тикшерү мөмкин­легенә нигезендә хәл ителә.

5. Дәүләт хезмәте күрсәтүче органның, органның вазыйфай затының яки дәүләт хезмәткәренәң дәүләт хезмәте күрсәтүдәге гамәлләренә (гамәл кылмау), шулай ук кабул иткән карарларына судка кадәр (судтан тыш) шикаять белдерү тәртибе

5.1. Дәүләт хезмәте алучылар дәүләт хезмәте күрсәтүдә катнашучы Идарә (бүлек) хезмәткә­р­ләре гамәлләренә (гамәл кылмау) судка кадәр тәртиптә Идарә (бүлек) житәкчесенә шикаять белдерүгә хокук­лы.

Идарә (бүлек) житәкчесе кабул иткән карарларга карата шикаятьләр Министрлыкка тиешле компетенциядәге министр урынбасары яки министр исеменә тапшырыла, министр урынбасары (министр) кабул иткән карарларга Татарстан Республикасы Министрлар Кабинетына шикаять белдерелергә мөмкин.

Мөрәжәгать итүче, шул исәптән, түбәндәге очра­кларда, шикаять белән мөрәжәгать итә ала:

дәүләт хезмәте күрсәтү турында мөрәжәгать итүченәң за­просын теркәү срогы бозылганда;

дәүләт хезмәте күрсәтү срогы бозылганда;

мөрәжәгать итүчедән дәүләт хезмәте күрсәтү өчен Россия Федерациясенәң норматив-хокукый актларында, Россия Федерациясе субъектларының норматив-хокукый актларында күздә тотылмаган документлар таләп ителгәндә;

дәүләт хезмәте күрсәтү өчен Россия Федерациясе норматив-хокукый актларында, Россия Федерациясе субъектларының норматив-хокукый актларында

күздә тотылган документларны мөрәжәгать итүчедән кабул итеп алудан баш тартканда;

дәүләт хезмәте күрсәтүдән баш тартканда, баш тартуга нигезләр федераль законнар һәм алар нигезендә кабул ителгән Россия Федерациясе башка норматив-хокукый актлары, Россия Федерациясе субъектларының норматив-хокукый актлары нигезендә күздә тотылмаганда;

дәүләт яки муниципаль хезмәт күрсәтү өчен мөрәжәгать итүчедән Россия Федерациясе норматив-хокукый актларында, Россия Федерациясе субъектларының норматив-хокукый актларында күздә тотылмаган түләү таләп иткәндә;

дәүләт хезмәте күрсәтүче орган, муниципаль хезмәт күрсәтүче орган, дәүләт хезмәте күрсәтүче органның вазыйфай заты яки муниципаль хезмәт күрсәтүче органның вазыйфай заты дәүләт хезмәте күрсәтү нәтижәсендә бирелгән документлардагы хаталарны төзәтүдән баш тартканда яки мондый төзәтүләрнең билгеләнгән срогын бозганда.

5.2. Шикаять язмача рәвештә кәгазьдә яки электрон рәвештә тапшырыла.

Шикаять почта аша, “Интернет” мәгълүмат-телекоммуникация челтәре, Министрлыкның рәсми сайты ([http:// mtsz.tatar.ru/](http://mtsz.tatar.ru/)), Татарстан Республикасы Дәүләт һәм муниципаль хезмәт күрсәтүләрнең бердәм порталы: (<http://uslugi.tatar.ru>), Дәүләт һәм муниципаль хезмәт күрсәтүләрнең (вазыйфалар) бердәм порталы (<http://www.gosuslugi.ru>) аша жибәрелергә, шулай ук мөрәжәгать итүчене шәхсән кабул итү барышында кабул ителергә мөмкин.

5.3. Шикаятьне карап тикшерү срогы – аны теркәүгә алганнан соң унбиш эш көне эчендә. Дәүләт хезмәте күрсәтүче органның, дәүләт хезмәте күрсәтүче органның вазыйфай затының мөрәжәгать итүчедән документларын кабул итеп алудан, яки хаталарны төзәтүдән баш тарту очрагында яисә мондый төзәтүләрнең билгеләнгән срогын бозуга шикаять белдерү очрагында – шикаятьне теркәүгә алганнан соң биш эш көне эчендә.

5.4. Шикаять түбәндәге мәгълүматлардан торырга тиеш:

1) карарларына һәм гамәлләренә (гамәл кылмау) шикаять белдерелгән дәүләт хезмәте күрсәтүче орган, дәүләт хезмәте күрсәтүче органның вазыйфай заты яки дәүләт хезмәткәре исеме;

2) гражданның-физик затның фамилиясе, исеме, атасының исеме (соңгысы – булганда), яшәү урыны турында мәгълүматлар, мөрәжәгать итүче исемненән эш йөртүче гражданин – юридик затның урнашу урыны турында мәгълүматлар, шулай ук элементгә керү өчен телефон номеры (номерлар), электрон почта адресы (адреслар) (булганда) һәм мөрәжәгать итүчегә жавап жибәрелергә тиешле почта адресы;

3) дәүләт хезмәте күрсәтүче органның, дәүләт хезмәте күрсәтүче органның вазыйфай затының яки дәүләт хезмәткәренең шикаять белдерелгән карарлары һәм гамәлләре (гамәл кылмау) турында мәгълүматлар;

4) дәүләт хезмәте алучының дәүләт хезмәте күрсәтүче органның, дәүләт хезмәте күрсәтүче органның вазыйфай затының яки дәүләт хезмәткәренең карары һәм гамәлләре (гамәл кылмау) белән килешмәвенә дәлилләр.

5.5. Шикаятькә шикаятьтә баян ителгән мөрәжәгать итүче дәлилләрен

раслаучы документлар яки аларның күчермэләре кушып бирелергә мөмкин. Бу очракта шикаятътә кушып бирелә торган документлар исемлеге китерелә.

5.6. Шикаятъкә шикаятъне тапшырган дәүләт хезмәте алучы имза сала.

5.7. Шикаятъне карап тикшерү нәтижәләре буенча бу регламентның 5.1 пунктында күрсәтелгән вазыйфай зат түбәндәге карарларның берсен кабул итә:

1) шикаятъне канәгатъләндерә, шул исәптән дәүләт хезмәте күрсәтүче орган тарафыннан кабул ителгән карарны юкка чыгару рәвешендә, дәүләт хезмәте күрсәтү нәтижәсендә бирелгән документларда дәүләт хезмәте күрсәтүче орган тарафыннан жиберелгән хаталарны төзәтү, Россия Федерациясе норматив-хокукий актлары, Татарстан Республикасы норматив-хокукий актлары нигезендә түләтү күздә тотылмаган акча средстволарын мөрәжәгать итүчегә кире кайтарып биру рәвешендә, шулай ук башка рәвешләрдә;

2) шикаятъне канәгатъләндерүдән баш тарта.

Бу пунктның 1 һәм 2 пунктчаларында күрсәтелгән карар кабул ителгәннән соң килүче көннән дә соңга калмыйча, мөрәжәгать итүчегә язмача һәм, аның теләгенә карап, электрон рәвештә шикаятъне карап тикшерү нәтижәләре турында нигезле жавап жиберелә.

5.8. Шикаятъне карап тикшерү барышында яки карап тикшерү нәтижәләре буенча административ хокук бозу яки жинаять составы билгеләре ачыкланган очракта шикаятъләрне карап тикшерүгә вәкаләтле вазыйфай зат материалларны кичекмәстән прокуратура органнарына жиберә.

Оешма бетерелүгә бәйле рәвештә эштән жибәрелеп, эштән жибәрелү вакытында өч яшкә кадәрге бала карау ялында булган һәм эшсезлек буенча пособие алмаучы эшкә урнашмаган хатын-кызларга айлык компенсация түләүләре билгеләү буенча дәүләт хезмәте күрсәтүнең административ регламентына №1 кушымта

Тәкъдим ителә торган форма

Татарстан Республикасы Хезмәт, халыкны эш белән тәмин итү һәм социаль яклау министрлыгының

(муниципаль район (шәһәр округы)
Идарәсенә (бүлек)

ГАРИЗА

Мин, _____
(мөрәжәгать итүченең фамилиясе, исеме, атасының исеме – тулысынча)
түбәндәге адрес буенча яшим: _____
(индекс күрсәтеп, мөрәжәгать итүченең почта адресы)

Шәхесне раслаучы документ атамасы	Сериясе һәм (яки) номеры	Кем тарафыннан бирелгән	Бирү датасы

1. Миңа _____
(алучының фамилиясе, исеме, атасының исеме)

оешма бетерелүгә бәйле рәвештә эштән жибәрелеп, эштән жибәрелү вакытында өч яшкә кадәрге баланы карау буенча ялда булган һәм эшсезлек буенча пособие алмаучы эшкә урнашмаган хатын-кызларга бирелә торган айлык акчалата компенсация түләүләре билгеләүне сорыйм.

Балалар:

№	Фамилиясе, исеме, атасының исеме	Туганлык дәрәжәсе	Туу турында таныклыгы, кем тарафыннан һәм кайда бирелүе	Яшәү урыны буенча теркәлү адресы

Түбәндәге документларны (белешмәләр) тапшырам:

№	Документлар атамасы	Нөсхәләр саны

2. Билгеләнгән түләүләрне күчерергә:

счет № _____ бүлек _____ Банк _____

Почта бүлеге _____

Тапшырылган документларның чынлыгын һәм баян ителгән мәгълүматларның дөрөсләгән раслайм.

3. Мәгълүмат алуға, шул исәптән дәүләт хезмәтә күрсәтү (күрсәтүдән баш тарту) турында мәгълүмат алуға риза _____

(язмача, телефон, смс-хәбәр, электрон почта аша)

Мөрәжәгать итүче:

“ _____ ” _____ 20__ ел

(Дәүләт хезмәтә алучының яки билгеләнгән тәртиптә расланган ышанычнамә нигезендә дәүләт хезмәтә алучының мәнфәгатьләренән чыгып эш итүче затның Ф.И.О. (имзасы)

Гариза һәм документлар кабул ителде _____ 20__ ел _____
(белгечнең имзасы, тулы имзасы)

_____ (ерту өчен сызык)

Расписка-белдерү кәгазе

Документлар саны _____ берәмл. _____ битләрдә

Документларны кабул итте _____ 20__ ел.
(имза) (тулы имза) (дата)”;)

Оешма бетерелүгә бәйле рәвештә эштән
жибәрелеп, эштән жибәрелү вакытында өч
яшыкә кадәрге бала карау ялында булган һәм
эшсезлек буенча пособие алмаучы эшкә
урнашмаган хатын-кызларга айлык компенсация
түләүләре билгеләү буенча дәүләт хезмәте
күрсәтүнең административ регламентына №3
кушымта

Форма

Татарстан Республикасы Хезмәт, халыкны эш
белән тәмин итү һәм социаль яклау
министрлыгының

(муниципаль район (шәһәр округы)
Идарәсенә (бүлек)

Оешма бетерелүгә бәйле рәвештә эштән жибәрелеп, эштән жибәрелү
вакытында өч яшыкә кадәрге баланы карау буенча ялда булган һәм эшсезлек буенча
пособие алмаучы эшкә урнашмаган хатын-кызларга айлык акчалата компенсация
түләүләре билгеләү (билгеләүдән баш тарту) турында

КАРАР

№ _____ 20__ ел
айлык акчалата компенсация _____

билгеләргә (билгеләүдән баш тарту)

оешма бетерелүгә бәйле рәвештә эштән жибәрелеп, эштән жибәрелү
вакытында өч яшыкә кадәрге баланы карау буенча ялда булган һәм эшсезлек буенча
пособие алмаучы эшкә урнашмаган хатын-кызларга бирелә
торган _____,

(алучының ФИО)

Айлык акчалата компенсация күләме _____ сум.

Түләү чоры _____ 20__ елдан _____ 20__ елга кадәр

(баш тарту очрагында сәбәбен күрсәтергә)

Күчерү юлы белән түләү ысулы

Счет № _____ бүлек _____ Банк _____

П/о _____

Социаль яклау идарәсе (бүлек) начальнигы _____

М.У. (имза) (тулы имза)

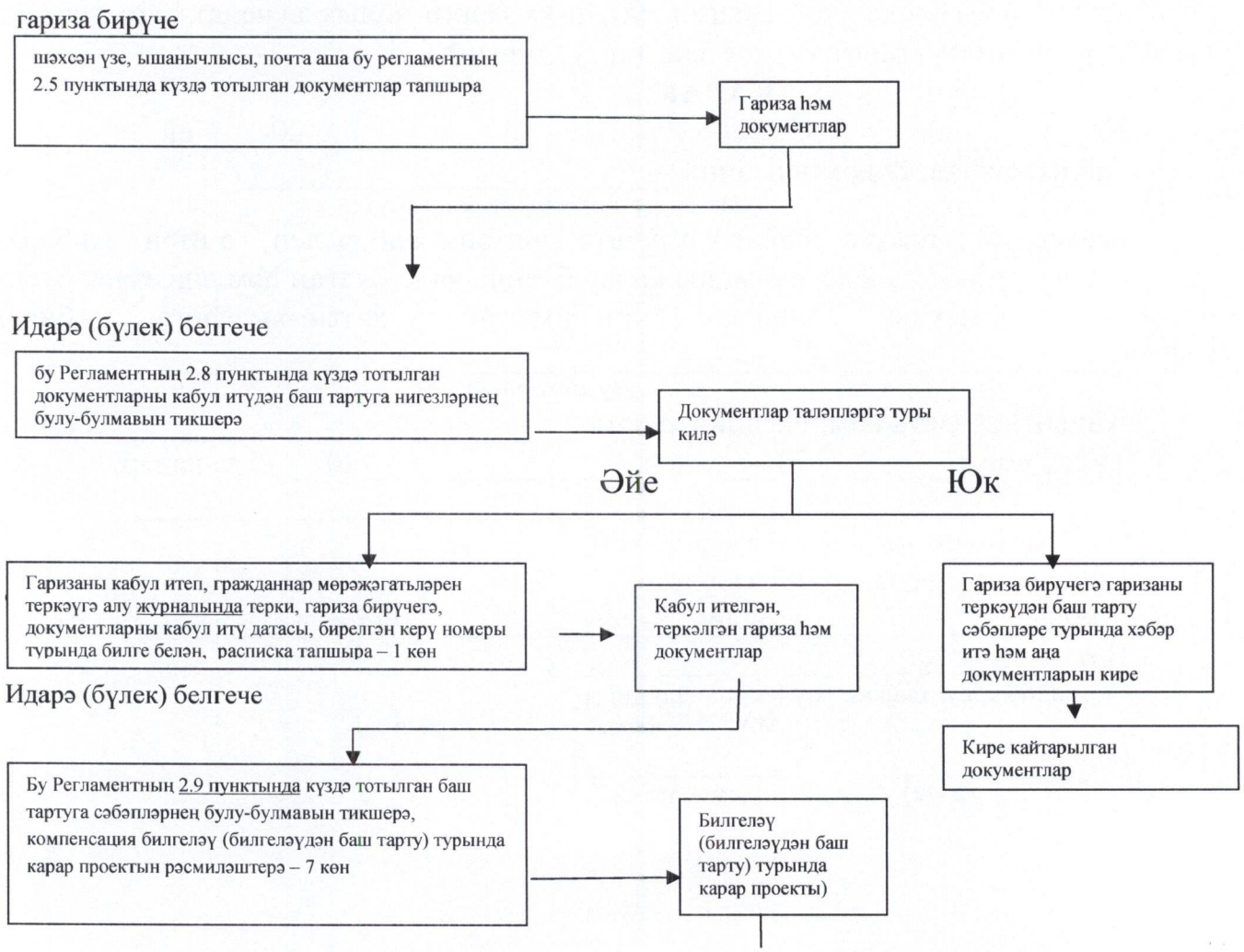
Белгеч _____

(имза)

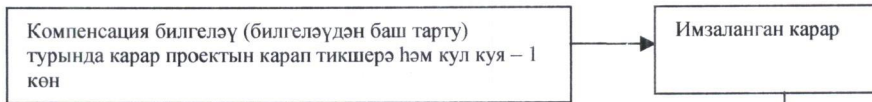
(тулы имза)";

Оешма бетерелүгә бәйле рәвештә эштән жибәрелеп, эштән жибәрелү вакытында өч яшыкә кадәрге бала карау ялында булган һәм эшсезлек буенча пособие алмаучы эшкә урнашмаган хатын-кызларга айлык компенсация түлүүләре билгеләү буенча дәүләт хезмәте күрсәтүнең административ регламентына №4 кушымта

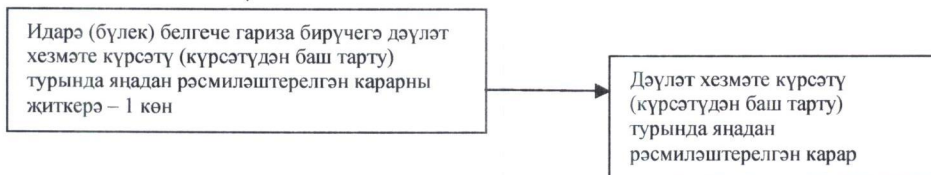
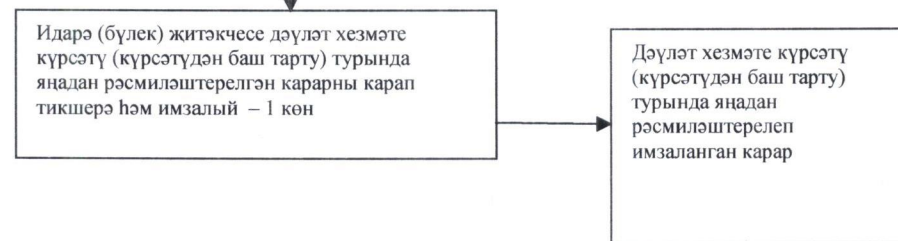
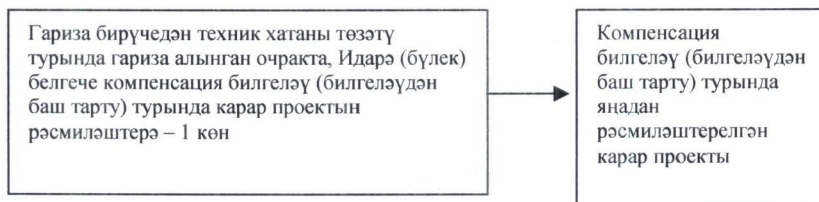
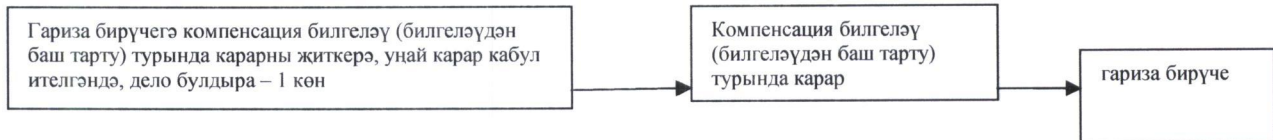
Оешма бетерелүгә бәйле рәвештә эштән жибәрелеп, эштән жибәрелү вакытында өч яшыкә кадәрге бала карау ялында булган һәм эшсезлек буенча пособие алмаучы эшкә урнашмаган хатын-кызларга айлык компенсация түлүүләре билгеләү буенча дәүләт хезмәте күрсәтүдә гамәлләрнең эзлеклелегенең блок-схемасы



Идарэ (бүлэк) житэкчесе



Идарэ (бүлэк) белгече



Оешма бетерелүгә бәйле рәвештә эштән
жибәрелеп, эштән жибәрелү вакытында өч
яшкә кадәрге бала карау ялында булган һәм
эшсезлек буенча пособие алмаучы эшкә
урнашмаган хатын-кызларга айлык компенсация
түләүләре билгеләү буенча дәүләт хезмәте
күрсәтүнең административ регламентына №5
кушымта

Форма

Татарстан Республикасы Хезмәт, халыкны эш
белән тәмин итү һәм социаль яклау
министрлыгының

_____ (муниципаль район (шәһәр округы)
Идарәсенә (бүлек)

Техник хатаны төзәтү турында гариза

Мин, _____
(мөрәжәгать итүченең фамилиясе, исеме, атасының исеме тулысынча күрсәтелә)
түбәндәге адрес буена яшим

_____ (индексын күрсәтеп, мөрәжәгать итүченең почта адресы, телефоны, электрон адресы
күрсәтелә)

_____ (мөрәжәгать итүченең шәхесен раслаучы документ атамасы, сериясе, номеры, бирү датасы,

_____ документны биргән орган атамасы)

техник хатаны төзәтүгезне сорыйм _____

_____ ,
оешма бетерелүгә бәйле рәвештә эштән жибәрелеп, эштән жибәрелү вакытында өч
яшкә кадәрге баланы карау буенча ялда булган һәм эшсезлек буенча пособие
алмаучы эшкә урнашмаган хатын-кызларга айлык акчалата компенсация түләүләре
билгеләү (билгеләүдән баш тарту) турында карарда жибәрелгән

_____ (карар реквизитлары, бирү датасы)

Оешма бетерелүгә бәйле рәвештә эштән жибәрелеп, эштән жибәрелү вакытында өч яшкә кадәрге баланы карау буенча ялда булган һәм эшсезлек буенча пособие алмаучы эшкә урнашмаган хатын-кызларга айлык акчалата компенсация түлөләре билгеләү (билгеләүдән баш тарту) турында яңадан рәсмиләштерелгән карарны бирү карары хакында мәгълүмат алуға ризалык бирәм

(язмача, телефон, смс – хәбәр, электрон почта аша)

«__» _____ 20__ ел _____

(мөрәжәгать итүче имзасы)

(тулы имзасы)

Оешма бетерелүгә бәйле рәвештә эштән жибәрелеп, эштән жибәрелү вакытында өч яшыкә кадәрге бала карау ялында булган һәм эшсезлек буенча пособие алмаучы эшкә урнашмаган хатын-кызларга айлык компенсация түләүләре билгеләү буенча дәүләт хезмәте күрсәтүнең административ регламентына кушымта (белешмә)

Оешма бетерелүгә бәйле рәвештә эштән жибәрелеп, эштән жибәрелү вакытында өч яшыкә кадәрге бала карау ялында булган һәм эшсезлек буенча пособие алмаучы эшкә урнашмаган хатын-кызларга айлык компенсация түләүләре билгеләү буенча дәүләт хезмәте күрсәтүгә жаваплы органнар (учреждениеләр) һәм вазыйфай затлар турында мәгълүматлар

1. Татарстан Республикасы Хезмәт, халыкны эш белән тәмин итү һәм социаль яклау министрлыгының Татарстан Республикасы муниципаль районнары һәм шәһәр округларындагы идарәләре (бүлекләр)

Идарә (бүлек) атамасы	Телефоны	Адресы
Әгерже муниципаль районындагы Социаль яклау бүлеге	(85551) 2-10-86 2-11-53	422230, Әгерже ш., К.Маркс ур., 11а й. Agreez.Usz@tatar.ru
Азнакай муниципаль районындагы Социаль яклау бүлеге	(85592) 7-25-10 7-14-25	423330, Азнакай ш., Болгар ур., 9/2 й. Usz.Azn@tatar.ru
Аксубай муниципаль районындагы Социаль яклау бүлеге	(84344) 2-92-72 2-92-74	423060, Аксубай ш.т.б., Мазилин ур., 8 й. Usz.Aksubaevo@tatar.ru
Актаныш муниципаль районындагы Социаль яклау бүлеге	(85552) 3-11-46 3-12-81	423740, Актаныш ав., Юбилей ур., 45 й. Usz.Aktanysh@tatar.ru
Алексеевск муниципаль районындагы Социаль яклау бүлеге	(84341) 2-41-40 2-46-46	422900, Алексеевск ш.т.б., Ка- заков ур., 8 й. Usz.Alekseevsk@tatar.ru
Әлки муниципаль районындагы Социаль яклау бүлеге	(84346) 2-08-90 2-08-80	422870, Базарлы Матак ав., Ле- нин ур., 9 й. Usz.Alkeev@tatar.ru
Әлмәт муниципаль районындагы Социаль яклау идарәсе	(8553) 32-45-50, 43-82-15	423452, Әлмәт ш., клара Цеткин ур., 54а й. Usz.Almet@tatar.ru

Идарә (бүлек) атамасы	Телефоны	Адресы
Апас муниципаль районындагы Социаль яклау бүлеге	(84376) 2-12-84 2-10-81	422350, Апас ав., Шоссе ур., 5 й. Usz.Apastovo@tatar.ru
Арча муниципаль районындагы Социаль яклау бүлеге	(84366) 3-13-53 3-13-33	422000, Арча ш., Банк ур., 6в й. Usz.Arsk@tatar.ru
Әтнә муниципаль районындагы Социаль яклау бүлеге	(84369) 2-16-60 2-10-84	422750, Олы Әтнә ав., Октябрь ур., 9 й. Usz.Atnya@tatar.ru
Баулы муниципаль районындагы Социаль яклау бүлеге	(85569) 5-10-50 5-66-81 5-66-78 5-66-68	423930, Баулы ш., Жиңү мәйданы, 4 й. usz.bavly@tatar.ru
Балтач муниципаль районындагы Социаль яклау бүлеге	(84368) 2-44-78, 2-42-09, 2-50-57, 2-40-60	422250, Балтач ав., Һ.Такташ ур., 3а й. Usz.Baltasi@tatar.ru
Бөгелмә муниципаль районындагы Социаль яклау бүлеге	(85594) 6-50-44, 6-55-70	423231, Бөгелмә ш., Стрелочная ур., 1 й. Usz.Bugulma@tatar.ru
Буа муниципаль районындагы Социаль яклау бүлеге	(84374) 3-32-10 3-55-29	422430, Буа ш., Ленин ур., 52 й. Usz.Buinsk@tatar.ru
Югары Ослан муниципаль районындагы Социаль яклау бүлеге	(84379) 2-17-57 2-13-01 2-22-69	422570, Югары Ослан ав., Медгородок ур, 21а й. Usz.V-uslon@tatar.ru
Биектау муниципаль районындагы Социаль яклау бүлеге	(84365) 2-32-43 2-32-52 2-32-50 2-32-53	422700, Биектау т/ю ст. б., Профсоюзлар ур., 1а й. Usz.Vgora@tatar.ru
Чүпрәле муниципаль районындагы Социаль яклау бүлеге	(84375) 2-38-07 2-31-52 2-30-07	422470, Иске Чүпрәле ав., Үзәк ур., 15 й. Drozh.Usz@tatar.ru
Алабуга муниципаль районындагы Социаль яклау бүлеге	(85557) 7-84-66 7-86-91	423600, Алабуга ш., Спас ур., 3 й.; Usz.Elabuga@tatar.ru

Идарә (бүлек) атамасы	Телефоны	Адресы
Зэй муниципаль районындагы Социаль яклау бүлеге	(85558) 7-10-64 7-09-76 3-26-89	423520, Зэй ш., Рәфыйков ур, 10 й. Usz.Zainsk@tatar.ru
Зеленодол муниципаль районындагы Социаль яклау бүлеге	(84371) 5-77-54 4-16-62	420540, Зеленодол ш., Карл Марк ур., 57в й. Usz.Zeldol@tatar.ru
Кайбыч муниципаль районындагы Социаль яклау бүлеге	(84370) 2-11-12 2-15-57	422330, Олы Кайбыч ав., Кояшлы бульвар, 7 й. Usz.Kaybicy@tatar.ru
Кама Тамагы муниципаль районындагы Социаль яклау бүлеге	(84377) 2-15-57 2-12-69	422820, Кама Тамагы ш.т.б., Карл Маркс ур., 2 й. Usz.K-uste@tatar.ru
Кукмара муниципаль районындагы Социаль яклау бүлеге	(84364) 2-84-76 2-64-65	422110, Кукмара ш.т.б., Ворошилов ур., 44 й. Usz.Kukmor@tatar.ru
Лаеш муниципаль районындагы Социаль яклау бүлеге	(84378) 2-49-70	422610, Лаеш ш.т.б., Беренче Май ур., 35 й. Osz.Laishevo@tatar.ru
Лениногорск муниципаль районындагы Социаль яклау бүлеге	(85595) 5-07-51 6-02-26 5-50-03	423250, Лениногорск ш., Гагарин ур., 51 й. Usz.Leninogorsk@tatar.ru
Мамадыш муниципаль районындагы Социаль яклау бүлеге	(85563) 3-12-36 3-12-64	422190, Мамадыш ш., Совет ур., 10 й. Usz.Mamadysh@tatar.ru
Менделеев муниципаль районындагы Социаль яклау бүлеге	(85549) 2-23-00 2-04-53	423650, Менделеев ш., Бурмистров ур., 7а й. Usz.Mendeleev@tatar.ru
Минзэлә муниципаль районындагы Социаль яклау бүлеге	(85555) 3-26-59	423700, Минзэлә ш., Ленин ур., 80 й. Usz.Menzelinsk@tatar.ru
Мөслим муниципаль районындагы Социаль яклау бүлеге	(85556) 2-57-37 2-57-69	423970, Мөслим ав., Пушкин ур., 47 й. Usz.Muslyumovo@tatar.ru
“Чаллы шәһәре” муниципаль берәмлегендәге Социаль яклау идарәсе	(8552) 34-48-48 34-41-28 34-09-76	423805, Чаллы ш., Х.Туфан проспекты, 23 й. Usz.Chelny@tatar.ru

Идарә (бүлек) атамасы	Телефоны	Адресы
Түбән Кама муниципаль районындагы Социаль яклау идарәсе	(8555) 45-39-20 45-43-86 45-43-89 45-35-02	423570, Түбән Кама ш., Тынычлык пр., 60 й. usznizhnekamck@tatar.ru
Яңа Чишмә муниципаль районындагы Социаль яклау бүлеге	(84348) 2-20-15 2-27-91	423190, Яңа Чишмә ав., Совет ур., 80 й. Usz.Novoshesh@tatar.ru
Нурлат муниципаль районындагы Социаль яклау бүлеге	(84345) 2-06-62 2-06-81 2-39-88	423040, Нурлат ш., Пушкин ур., 46 й. Usz.Nurlat@tatar.ru
Питрәч муниципаль районындагы Социаль яклау бүлеге	(84367) 3-06-68 3-06-72 3-00-15	422770, Питрәч ав., Совет ур., 20 й. Usz.Pitriash@tatar.ru
Балык Бистәсе муниципаль районындагы Социаль яклау бүлеге	(84361) 2-11-57 2-39-62	422650, Балык Бистәсе ав., За- вод ур., 6а й. Usz.R-sloboda@tatar.ru
Саба муниципаль районындагы Социаль яклау бүлеге	(84362) 2-28-11 2-28-55	422060, Байлар Сабасы ав., Закир Йосыпов ур., 7й. Usz.Saby@tatar.ru
Сарман муниципаль районындагы Социаль яклау бүлеге	(85559) 2-45-72 2-44-37	423350, Сарман ав., Куйбышев ур., 36 й. Usz.Sarmanovo@tatar.ru
Спас муниципаль районындагы Социаль яклау бүлеге	(84347) 3-00-00 3-08-98	422840, Болгар ш., Пионер ур., 21 й. Usz.Bolgar@tatar.ru
Тәтеш муниципаль районындагы Социаль яклау бүлеге	(84373) 2-62-31	422370, Тәтеш ш., Ленин ур., 114 й. Usz.Tetyushi@tatar.ru
Тукай муниципаль районындагы Социаль яклау бүлеге	(8552) 70-00-57 70-13-41	423807, Чаллы ш., Есенин тыкрыгы, 1 й. Usz.Tukaev@tatar.ru
Теләче муниципаль районындагы Социаль яклау бүлеге	(84360) 2-18-56	422080, Теләче ав., Большая Нагорная ур., 5 й. Usz.Tulachi@tatar.ru
Чирмешән муниципаль районындагы Социаль яклау бүлеге	(84396) 2-57-05 2-29-38	423100, Чирмешән ав., Титов ур, 26 й. Usz.Cheremshan@tatar.ru

Идарә (бүлек) атамасы	Телефоны	Адресы
Чистай муниципаль районындагы Социаль яклау бүлеге	(84342) 5-55-73 5-12-06	422980, Чистай ш., Урицкий ур., 45 й. Usz.Chistopol@tatar.ru
Ютазы муниципаль районындагы Социаль яклау бүлеге	(85593) 2-60-41	423950, Урыссу ш.т.б., Пушкин ур., 105/1 й. Usz.Utazy@tatar.ru
Казан шәһәре Авиатөзелеш районының Социаль яклау бүлеге	(843) 571-58-00 570-06-31	420036, Казан ш., Тимирязев ур., 8 й. Usz.Avia@tatar.ru
Казан шәһәре Вахитов районының Социаль яклау бүлеге	(843) 238-10-55 238-41-91	420197, Казан ш., Вишневский ур., 10 й. Usz.Vahit@tatar.ru
Казан шәһәре Киров районының Социаль яклау бүлеге	(843) 554-47-80 554- 74-57 554-22-75	420102, Казан ш., Галимжан Баруди ур., 5 й.; Usz. Kirov@tatar.ru
Казан шәһәре Мәскәү районының Социаль яклау бүлеге	(843) 554-00-65 554-03-45 554-77-71 544-02-16 554-36-72 554-25-23	420095, Казан ш., Галимжан Баруди ур., 5 й. Usz.Moskov@tatar.ru
Казан шәһәре Яңа Савин районының Социаль яклау бүлеге	(843) 523-75-82 523-73-20	420044, Казан ш., Хөсәен Ямашев проспекты, 37 й. Usz.Novosavin@tatar.ru
Казан шәһәре Идел буе районының Социаль яклау бүлеге	(843) 224-04-20 224-03-00	420059, Казан ш., Рихард Зорге ур., 39 й. Usz.Priv@tatar.ru
Казан шәһәре Совет районының Социаль яклау бүлеге	(843) 273-18-06	420073, Казан ш., Гадел Кутуй ур., 33 й.; Usz.SovOR@tatar.ru

2. Татарстан Республикасы Хезмәт, халыкны эш белән тәмин итү һәм социаль
яклау министрлыгы

Вазыйфасы	Телефоны	Электрон адресы
Министр	(843) 557-20-01	mtsz@tatar.ru
Министр урынбасары	(843) 557-20-08	Natalya.Bytaeva@tatar.ru
Социаль ярдәм чаралары методологиясенәң бүлек начальнигы	(843) 557-20-77	Elena.Zenina@tatar.ru
Социаль ярдәм чараларына аудит бүлеге начальнигы	(843) 557-20-86	Elvira.Pislegina@tatar.ru

3. Татарстан Республикасы Министрлар Кабинеты

Вазыйфасы	Телефоны	Электрон адресы
Татарстан Республикасы Министрлар Кабинеты Аппаратының Социаль үсеш идарәсе начальнигы	(843) 264-77-29	pisma@tatar.ru