

СОВЕТ БЕХТЕРЕВСКОГО
СЕЛЬСКОГО ПОСЕЛЕНИЯ
ЕЛАБУЖСКОГО
МУНИЦИПАЛЬНОГО
РАЙОНА
РЕСПУБЛИКИ ТАТАРСТАН



ТАТАРСТАН РЕСПУБЛИКАСЫ
АЛАБУГА МУНИЦИПАЛЬ
РАЙОНЫ БЕХТЕРЕВО АВЫЛ
ЖИРЛЕГЕ СОВЕТЫ

РЕШЕНИЕ
№ 61

с.Бехтерево

КАРАР
«30» декабря 2016г.

**Татарстан Республикасы Алабуга муниципаль районы Бехтерев авыл
жирлегенең 2016-2021 елларга социаль-икътисадый үсеш планын раслау
турында.**

Татарстан Республикасы Президентының 2015 елның 16 ноябрэндәге ПР-373 номерлы күрсәтмәсенә ярашлы рәвештә, 2030 елга кадәрге чорга Татарстан Республикасының Социаль-икътисадый үсеш стратегиясен гамәлгә ашыру кысаларында һәм 2021 елга кадәр һәм 2030 елга кадәр Татарстан Республикасы Алабуга муниципаль районының социаль-икътисадый үсеш стратегиясе нигезендә, «Россия Федерациясендә жирле үзидарә оештыруның гомуми принциплары турында» 2003 елның 16 октябрэндәге 131 - ФЗ номерлы Федераль законның 4 пункттындагы 35 өлеше 10 статьясы нигезендә, Бехтерев авыл жирлеге Советы

Карар:

1. Татарстан Республикасы Министрлар Кабинетының "2016-2021 елларга Татарстан Республикасы Алабуга муниципаль районы Бехтерев авыл жирлеген социаль-икътисадый үстерү планын (1 нче кушымта) раслау турында" 2016 ел, 1 нче август, 369 нчы номерлы карары
2. Әлеге карар халыкка житкерелергә тиеш.
3. Әлеге карарның үтәлешен контрольдә тотам.

Глава

Н.В.Кусаев

Приложение №1
к Решению Совета
Бехтеревского сельского поселения
от 30 декабря 2016г. №61

Исәп
Бехтерев авыл жирлегенең социаль-икътисадый үсеше
тогашу ноктасына кадәр уза.
2016-2021 елларга Татарстан

Декабрь, 2016г.

Тоту

1.

.....Го

муми нигезлэмэлэр 3

2.

.....Бе

хтерев авыл жирлегенен социаль-икътисадый хэле характеристикасы

3.

.....Ав

ыл жирлегенен социаль-икътисади үсешенен төп проблемалары 7

4.

.....Ав

ыл жирлегенен социаль-икътисади үсеш проблемаларын хэл итү буенча чаралар
планы 8

5.Бехтерев авыл жирлеге территориясен үстерү буенча 2016-202 елларга чаралар
планы.....10

6. Нәтижә.....12

1. Гомуми нигезләмәләр

Бехтерев авыл җирлегенең социаль-икътисадый үсеш планы Татарстан Республикасы Президентының 2015 елның 16 ноябрәндәге ПР-373 номерлы күрсәтмәсе нигезендә 2030 елга кадәр чорга Татарстан Республикасының Социаль-икътисадый үсеш стратегиясен, 2021 елга кадәр һәм 2030 елга кадәр Татарстан Республикасы Алабуга муниципаль районының социаль-икътисадый үсеш стратегиясен гамәлгә ашыру кысаларында Алабуга муниципаль районы Советының 2016 елның 13 сентябрәндәге 90 номерлы карары белән кабул ителгән № 131-закон нигезендә эшләнгән.- «Россия Федерациясендә җирле үзидарә оештыруның гомуми принциплары турында» 2003 елның 16 октябрәндәге ФЗ. Бехтерев авыл җирлегенең үсеш планы халык тормышы һәм хужалык итүче субъектларның эшчәнлеген өчен уңай шартлар тудыруга юнәлдерелгән. Җирлекнең социаль-икътисадый үсешенә төп юнәлешләре түбәндәге нигезләмәләргә нигезләнә:

- Бехтерев авыл җирлегенә халкының тормыш дәрәжәсен һәм сыйфатын күтәргә юнәлдерелгән социаль ориентация;
- баланслы икътисад булдыру һәм экологик куркынычсызлыкны тәмин итү максатларында Бехтерев авыл җирлегенең тотрыклы үсеш;
- икътисадый, социаль һәм территорияль үсешнең планлы проблемаларын хәл иткәндә төбәк башкарма хакимият органнары, Алабуга муниципаль районы җирле үзидарә органнары, предприятиеләр һәм оешмалар белән үзара хезмәттәшлек итү. Эшчәнлек төрләренә артуы, өстәмә эш урыннары булдыру һәм авыл җирлегенең салым салу базасын киңәйтү авыл җирлегенә икътисадының динамик үсешенә, халыкның тормыш дәрәжәсен арттыруга ярдәм итәчәк.

Илдә һәм республикада социаль-икътисади һәм ижтимагый-сәяси процессларның билгесезлек дәрәжәсенә югары булуын исәпкә алып, чараларның төп өлеше 2017-2018 елларда тупланган. Чаралар исемлегендә эшләргә башкару вакыты, җаваплылык үзәкләре һәм чараларны гамәлгә ашыру барышында, шулай ук җирле һәм республика бюджетларының мөмкинлекләреннән чыгып, төзәтмәләр кертергә мөмкин булган финанс ресурсларының планлаштырылган күләмнәре турында мәгълүмат бар.

План Бехтерев авыл җирлегенә башлыгы Кусаев Николай Варламович җитәкчелегендә авыл җирлегенә башкарма комитеты тарафыннан эшләнгән.

2. Бехтерев авыл җирлегенең социаль-икътисадый хәле характеристикасы
Бехтерев авыл җирлегенә «Алабуга муниципаль районы «муниципаль берәмлегенә һәм аның составындагы муниципаль берәмлекләренә территорияләре чикләрен билгеләү һәм аларның статусы турында» 2005 елның 31 гыйнварындагы 22-ТРЗ

номерлы Татарстан Республикасы Законаы нигезендә төзелде.

Бехтерев авыл жирлеген составына, әлегә закон нигезендә, Бехтерев авылы (административ үзәк), Гәр авылы керә.

Авыл жирлеген Татарстан Республикасының төньяк-көнчыгышында, Алабуга муниципаль районының төньяк-көнчыгыш өлешендә урнашкан. Бехтерев авыл жирлеген төньякка таба Удмурт Республикасы, Менделеевск муниципаль районының Абаләч һәм Бөрешле авыл жирлекләре белән, көнчыгышта Менделеевск муниципаль районының Татар Чаллысы авыл жирлеген белән, көньяк-көнчыгышта Алабуга муниципаль районының Поспелово авыл жирлеген белән, көньякта «Алабуга шәһәре» ГП белән, көнбатышта Алабуга муниципаль районының Олы Качык һәм Әлмәт авыл жирлекләре белән чиктәш.

Бехтерев авыл жирлегенен гомуми мәйданы 8545,0 га тәшкил итә, шул исәптән Бехтерев авылының мәйданы – 144,4 га, Гәр авылында – 151,2 га (картографик материал нигезендә).

Икътисади-географик хәлнен үзенчәлекләренә жирлекнен район үзәген - Алабуга шәһәре һәм жирлекнен "Алабуга" СЖТ МИЗ белән янәшә урнашуын да кертергә кирәк.

Бехтерев авыл жирлегенен Россия төбәкләре, Татарстан Республикасы муниципаль районнары һәм Алабуга муниципаль районының башка жирлекләре белән транспорт элементәсен хәзергә вакытта федераль һәм региональ автомобиль юллары аша гамәлгә ашырыла. Жирлек территориясен буенча «М-7 «Идел» федераль әһәмияттәгә, «Алабуга-Ижевск»-Бехтерев һәм «Алабуга-Гари-Абалач»төбәк әһәмиятендәгә юллар уза.

Шулай ук Бехтерев авыл жирлеген территориясен буенча «Менделеевск азот» ЖЧЖ - Тихоново станциясен - «Алабуга»МИЗ карамагындагы гомуми файдаланудагы тимер юл уза.

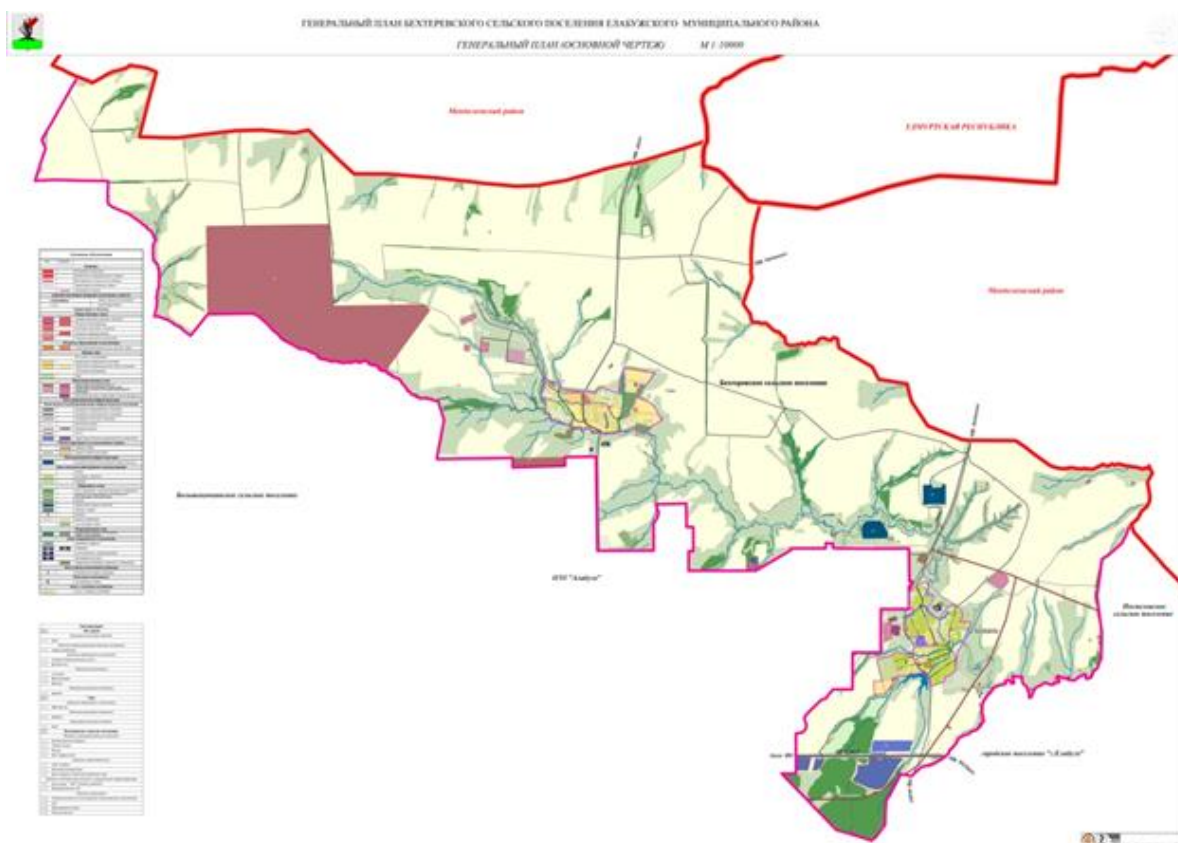


Рисунок 1. Территориальное расположение СП и его населенных пунктов

Численность населения по перечисленным населенным пунктам представлена в таблице 1.

Таблица 1

Численность жителей в населенных пунктах СП ЕМР

№	Наименование населенных пунктов	Численность населения, чел.
1	Село Бехтерево	672
2	Село Гари	318
Итого		990

2016 елның 1

гыйнварына халыкның гомуми саны 990 кеше тәшкил итте, шуларның 622се эшкә яраклы. Пенсионерлар саны 230 кеше тәшкил итә, ягъни халыкның гомуми саныннан 23%. Халык саны динамикасы һәм яшь структурасы 1 нче

таблицада күрсәтелгән. **Таблица 1**

Численность жителей в Бехтеревском сельском поселении

№ п/п	наименование		
		01.01.2015г.	01.01.2016г.
1	Количество дворов	304	329
2	Всего населения	1005	990
	в том числе в трудоспособном возрасте	618	622
2.1	По возрасту		
	-до 18 лет	223	222
	-от 18 до 30 лет	204	159
	-от 30 до 40 лет	148	168
	-от 41 до 50 лет	118	130
	- от 51 до 60 лет	164	158
	-свыше 60 лет	148	153
	Всего пенсионеров	220	230
2.2	Мужчин	495	491
2.3	Женщин	510	499

Бехтерев авыл жирлеге территориясендә авыл хужалыгы производствосының төп юнәлешләре-үсемлекчелек һәм сөт житештерү юнәлеше, өстәмә юнәлешләр: ит житештерү юнәлеше һәм ашлык. Авыл жирлеге территориясендә 11 юридик зат теркәлгән, шуларның 1се - «Алабуга ХПП» ААҖнең эре авыл хужалыгы предприятиесе, 1 КФХ (Полькина О.С.) һәм 5 шәхси эшмәкәр.

АҖ территориясендә житештерелә торган продукциянең төп төрләре 2 нче таблицада күчерелгән. Таблица 2

Вид выпускаемой продукции, объем реализации

Показатель	2015 год	9 месяцев 2016 года	
		Кол-во	Удельный вес в общем объеме выпускаемой продукции, %
Зерно (в весе после доработки), тыс.т	6,6	14,1	17,4
Скот и птица (в живом весе), тонн	180,7	155,0	8,6
Молоко, тонн	1018,6	617,2	4,2

Незадействованных мощностей, в том числе земли, в сельском поселении не

имеется (если имеется, то указать что и сколько)

Население Бехтеревского сельского поселения полностью обеспечено объектами социальной инфраструктуры, которые представлены в таблице 3.

Таблица 3

Характеристика социальной инфраструктуры СП

№	Наименование	Количество
1	Учреждения образования (школы)	1
2	Дома культуры и сельские клубы	2
3	Детские дошкольные учреждения	2
4	Почта	1
5	ФАП	2
6	Административное здание СП	1
7	Магазины	4

2016 ел башына Бехтерев урта мәктәбенә тузу дәрәжәсе 79 % тәшкил итә. Бина 1986 елда төзелгән, капитал ремонт үткәрелмәгән.

Бехтерев авыл жирлеге территориясендә сменага 15-25 кешегә исәпләнгән 2 фельдшер-акушерлык пункты эшли. «2012-2014 елларда Авыл клублары» республика программасын гамәлгә ашыру кысаларында Алабуга муниципаль районында Гәр авылында 50 урынга исәпләнгән, гомуми мәйданы 130 кв.м. булган яңа авыл клубы төзелде.

2014 елда Бехтерев авылында фельдшер-акушерлык пункты төзелде.

2015 елда Гәр авылында Бөек Ватан сугышында һәлак булучыларга яңа Обелиск ачылды.

2016 елда Бехтерев авылы - Широкая урамы, киң тыкрык, Тарловская урамы, Полевая урамнары буенча юллар ремонтланды. Бехтерев һәм Гәр авылларында үзара салым акчасына спорт мәйданчыгы төзелде, 2016 елда Гәр авылында балалар мәйданчыгы урнаштырылды.

Жирле бюджет характеристикасы:

Жирле үзидарәнең бюджет тәмин ителеше 100 проценттан артык тәшкил итә, чөнки республика дәрәжәсендә муниципаль берәмлекләр бюджетлары балансланган. Шунның белән бергә, жирле үзидарә бюджетында үз салымнары нибары 99,7% тәшкил итә.

Таблица 4

Анализ исполнения бюджета
Бехтеревского сельского поселения
Елабужского муниципального района за 2015 год

Наименование доходов и расходов	Исполнение за 2015
---------------------------------	--------------------

	год (млн.руб.)
ВСЕГО ДОХОДОВ	4 896,6
из них:	
Налоговых и неналоговых доходов, в том числе:	4 104,2
Налог на доходы физических лиц	128,3
Налог на имущество физических лиц	111,2
Земельный налог	3 836,2
Единый сельскохозяйственный налог	0,7
Государственная пошлина	23,5
Неналоговые доходы	4,3
Безвозмездные поступления	792,4
ВСЕГО РАСХОДОВ	3 526,5
из них:	
Общегосударственные вопросы	1 225,8
Национальная безопасность и правоохранительная деятельность	81,3
Жилищно-коммунальное хозяйство,	1 768,1
в том числе:	
<i>Коммунальное хозяйство</i>	41,7
<i>Благоустройство</i>	1726,4

3. Авыл жирлегенең социаль-икътисади үсешенең төп проблемалары

«Социаль-икътисадый тикшеренүләр институты» коммерцияле булмаган партнерлыгы үткәргән авыл жирлегендә яшәүчеләр арасында үткәрелгән сораштыру нәтижәсендә төп проблемалар исемлегә һәм аларның әһәмияте буенча бәясе ачыкланды, алар 5 нче таблицада китерелгән.

Төп проблемалар исемлегә һәм аларның әһәмиятен бәяләү түбәндәге таблицада китерелгән: Таблица 5

Основные проблемы Бехтеревского сельского поселения

№	Наименование проблемы	Значимость проблемы по десятибалльной шкале
1	Высокий уровень безработицы	9
2	Отток трудоспособного населения за пределы сельского поселения	7

3	Невысокое качество услуг в социальной сфере	6
4	Низкий уровень доходов населения	10
5	Недостаточный уровень социальной	7
6	Отсутствие производства	10
7	Низкий уровень активности ЛПХ	9
8	Высокие цены на товары и услуги	7
9	Низкие закупочные цены на сельхозпродукцию, производимую	8
10	Низкий уровень развития транспортной и дорожной инфраструктуры	6
11	Неудовлетворительное состояние жилищно-коммунального хозяйства	7
12	Нехватка специалистов в области сельского хозяйства	9
13.	Недостаточно эффективная система управления	4
14.	Недостаточный уровень обеспечения безопасности жизнедеятельности	6
15	Недостаточное использование национальных традиций поселения для развития территории	7
16	Низкий уровень компьютерной грамотности населения	8

3. План мероприятий по решению проблем социально-экономического развития Бехтеревского сельского поселения

Для решения выявленных проблем разработан план мероприятий, представленный в таблице 5.

Таблица 5

№	Наименование мероприятия	Сроки исполнения	Ответственные исполнители	Ожидаемый результат	Ресурсное обеспечение
1	Авыл хужалыгы товарлары житештерүчелөргө ярдем итү буенча муниципал программа эшлэуне башлап жибэрергө.	2016г.	Исполнительный комитет сельского поселения	Дәүләт программаларында авыл хужалыгы товарлары житештерүчелөрнең һәм шәхси ярдемче хужалыкларның активлыгын арттыру	Без обеспечения
2	«Авыл эшкуары мәктәбе " проекты (республика программаларында катнашу шартлары һәм финанс грамоталылыгын арттыру буенча мәгълүмати-консультацион ярдем күрсәтү буенча мобил төркемнәр оештыру).	2017-2021 гг	ОМС ЕМР	Дәүләт программаларында авыл хужалыгы товарлары житештерүчелөрнең һәм шәхси ярдемче хужалыкларның активлыгын арттыру	Бюджет ЕМР
3	Хакимиятнең мәгълүмати ачыклыгын арттыру чаралары	2016-2021г.	Исполнительный комитет сельского поселения	Жирле үзидарә эшчәнлегенен нәтижелелеген арттыру	Бюджет ЕМР, Привлеченные средства инвесторов
4	(жирлекнең рәсми сайты актуальләштерү, Интернет челтәренә 100% ка житкерү)	2017-2021 гг	Исполнительный комитет сельского поселения	Жирлектә юл инфраструктурасын яхшырту	Без обеспечения
5	Юллар ремонтлау һәм төзү буенча муниципал һәм республика программаларына керү	2017-2021 гг	Исполнительный комитет сельского поселения	Жирлектә яшәү шартларын яхшырту	Без обеспечения
6	Коммуналь һәм социаль инфраструктураның	2017-2021	Исполнительный	Авыл жирлегендә эшсезлек	Привлеченные

	муниципаль һәм республика программаларына керү	ГГ	КОМИТЕТ сельского поселения	дәрәжәсенә кимүе һәм эшкә яраклы халык санын тоткарлап тору	средства инвесторов
7	Шәһәр предприятиеләрендә эшләүче (яңа автобус маршрутлары, вахта ташулары) жирлек халкын трансферлауны оештыруны башлап жиберергә.;	2017-2021 ГГ	Исполнительный КОМИТЕТ сельского поселения	Яңа эш урыннары булдыру, товарларга һәм хезмәт күрсәтүләргә бәяләргә киметү.	Привлеченные средства инвесторов
8	Көндәшлеккә сәләтле шартлар тудыру һәм куллану товарларына бәяләргә киметү максатларында, ваклап сатуны гәмәлгә ашыручы эшкүарларны жәлеп итү	2017-2021 ГГ	Исполнительный КОМИТЕТ сельского поселения	Халыкның сәләмәт яшәү рәвешен формалаштыру	Местный бюджет
9	Халыкны сәләмәт яшәү рәвешенә жәлеп итүгә юнәлдерелгән чараларны тормышка ашыру (сәләмәт яшәү рәвешенә юнәлеш бирү, спорт чараларын уздыру);	2017-2021 ГГ	Исполнительный КОМИТЕТ сельского поселения	Балалар һәм яшьләргә ялын, мәшгульлеген һәм сәләмәтләндерүен оештыру	Бюджет РТ, бюджет ЕМР, местный бюджет, Привлеченные средства инвесторов
10	Халыкны һәм депутатларны балалар һәм спорт майданчыклары урнаштыруга жәлеп итү	2017-2021 ГГ	Исполнительный КОМИТЕТ сельского поселения	Туристларны жәлеп итү һәм финанс ресурсларын жәлеп итү	Собственные средства
11	Агро - һәм этно-туризм юнәлешләре буенча туристик продуктларны үстерү	2017-2021 ГГ	Исполнительный КОМИТЕТ сельского	Идарә системасының нәтижәләлеген арттыру	Без обеспечения

			поселения		
12	Территориаль ижтимагый үзидарэлэр булдыру	2017-2021 гг	Исполнительный комитет сельского поселения	Халыкның тормыш эшчэнлеге иминлеген арттыру	Без обеспечения
13	Жәмәгатьчелекне тәүлекнең төнгө һәм кичке вакытында куркынычсызлыкны тәэмин итүгә жәлеп итү (жәмәгать патруле)	2017-2021 гг	Исполнительный комитет сельского поселения	Авыл хужалыгы формирваниеләре һәм шәхси ярдәмче хужалыклар житештергән продукцияне сатуны арттыру	Собственные средства
14	Ваклап сату челтәрләре белән үзара хезмәттәшлек итү максатларында авыл хужалыгы товарлары житештерүчеләрнең һәм шәхси ярдәмче хужалыкларның кооперация механизмын гамәлгә кертү	2017-2021 гг	Исполнительный комитет сельского поселения	Авыл хужалыгы формирваниеләре һәм шәхси ярдәмче хужалыклар житештергән продукцияне сатуны арттыру, авыл хужалыгы продукциясенә ваклап сату бәяләрен тоткарлау	Собственные средства
15	Авыл хужалыгы формирваниеләрен һәм шәхси ярдәмче хужалыкларны шәһәр авыл хужалыгы ярминкәләрендә катнашырга жәлеп итү	2017-2021 гг	Исполнительный комитет сельского поселения	Халыкның социаль хезмәт күрсәтү сыйфатын күтәрү	Бюджет ЕМР
16	Социаль өлкә учреждениеләренең матди-техник базасын Яңарту	2016-2021 гг	Исполнительный комитет сельского поселения	Авыл яшьләренең рухи-мәдәни үсеше дәрәжәсен күтәрү	Привлеченные средства инвесторов
17	Мәдәни мирасны, халык традицияләрен саклау. («Авыл көне», «Сабантуй» һәм башка бәйрәм чаралары уздыру)	2017-2021 гг	Исполнительный комитет сельского поселения	Халыкның рухи-мәдәни үсеше дәрәжәсен күтәрү	Без обеспечения
18	Мәнфәгатьләр буенча клублар төзү	2017-2021	Исполнительный	Квалификацияле белгечләр белән тәэмин итү, эшкә яраклы халык	Без

		ГГ	КОМИТЕТ сельского поселения	санын тоткарлау	обеспечения
19	Ресурс үзөгө базасында авыл хужалыгы өлкөсөндө белгечлэр эзерлөү өчөн кыска вакытлы курслар оештыруны башлап жибәргә	2017-2021 ГГ	Исполнительный комитет сельского поселения	Жирлектө яшәу шартларын яхшырту	Местный бюджет
20	Авил жирлегендә уңай экологик хәлне саклау максатыннан «Чиста авыл» проектын тормышка ашыру	2017-2021 ГГ	Исполнительный комитет сельского поселения	Компьютер грамоталылыгы дәрәжәсен күтәрү	Без обеспечения
21	Авил жирлегендә яшәүчеләрнең компьютер грамоталылыгына өйрәтү	2016-2021 ГГ	Исполнительный комитет сельского поселения	Шәхси ярдәмче хужалыклар саны арту	Без обеспечения
22	Шәхси ярдәмче хужалыкларны үстерүдә халыкның активлыгын арттыру	2017-2021 ГГ	Исполнительный комитет сельского поселения	Житештерүне булдыру, яна эш урыннары булдыру	Без обеспечения

5. План мероприятий по развитию территорий Бехтеревского сельского поселения Елабусжского муниципального района на 2017-2021 гг.

№ п/п	Мероприятия по развитию территории	Сроки исполнения	Ответственный за исполнение	Сумма затрат, тыс. руб. (по годам)					Источник финансирования	
				всего	2017	2018	2019	2020		2021
1	Благоустройство территории сквера им.Бехтерева	2017	Исполнительный комитет сельского поселения	350	350	—				Средства самообложения
2	Установка памятника павшим в ВОВ и благоустройство территории парка	2017	Исполнительный комитет сельского поселения	495	495	—				Средства самообложения
	Ремонт водонапорной башни в с.Гари	2017	Исполнительный комитет сельского поселения	95	95					Средства самообложения
	Строительство детской площадки в с.Бехтерево	2017	Исполнительный комитет сельского поселения	500	500					Местный бюджет
	Строительство очистных сооружений с.Гари	2017	Исполнительный комитет сельского поселения	7500	7500					Республиканский бюджет
	Строительство Газопровода с.Гари	2017	Исполнительный комитет сельского поселения	2000	2000					Республиканский бюджет
	Строительство водопровода с.Бехтерева	2018-2020	Исполнительный комитет сельского поселения	1500		400	500	600		местный бюджет

Прокладка асфальтной дороги с.Бехтерева	2019	Исполнительный комитет сельского поселения	7000			7000			Республиканский бюджет
Благоустройство территории пруда	2020	Исполнительный комитет сельского поселения	3000				3000		Республиканский бюджет
Ремонт крыши детского сада с.Бехтерево	2018	Отдел образования	2500		2500				Районный
Ремонт детского сада с.Гари	2018	отдел образования	3000		3000				Районный бюджет
Ремонт средней школы с.Бехтерево	2018	отдел образования	10000		10000				Республиканский
ИТОГО			37940	10940	15900	7500	3600		

Заключение

Социальная стабильность и экономический рост в сельском поселении в настоящее время могут быть обеспечены с помощью продуманной, целенаправленной социально-экономической политики, которая может быть разработана и реализована через план социально-экономического развития поселения.

Разработка и принятие плана позволяет закрепить приоритеты социальной, финансовой, инвестиционной, экономической политики, определить последовательность и сроки решения накопившихся за многие годы проблем.

План социально - экономического развития Бехтеревского сельского поселения на 2016-2021гг. представлен в виде совокупности конкретных мероприятий и ожидаемых результатов, направленных на достижение основных социально-экономических целей поселения, на основе эффективного использования имеющихся ресурсов и потенциала территории.

Объем финансирования мероприятий Плана за счет средств местного бюджета и бюджета Елабужского муниципального района будет ежегодно уточняться в соответствии с возможностями соответствующих бюджетов.

Ежегодный мониторинг выполнения плановых мероприятий, позволит отслеживать изменения, вносить корректировки в план и оценивать эффективность конкретных мероприятий.

Ежегодный отчет о выполнении плана социально-экономического развития сельского поселения подлежит опубликованию на официальном сайте Елабужского муниципального района в разделе «Поселения».