

Присвоенный
№ 28 04 2017 год

СОВЕТ
КИРОВСКОГО СЕЛЬСКОГО ПОСЕЛЕНИЯ
АКТАНЬШСКОГО МУНИЦИПАЛЬНОГО РАЙОНА
РЕСПУБЛИКИ ТАТАРСТАН

РЕШЕНИЕ

от «28» апреля 2017 года

№ 7

Об утверждении программы социально-экономического развития Кировского сельского поселения Актанышского муниципального района Республики Татарстан на период 2017-2021 гг. и на плановый период до 2030 года.

В соответствии с основными положениями Федерального Закона от 28 июня 2014 года № 172-ФЗ « О стратегическом планировании в Российской Федерации», Закона Республики Татарстан от 16 марта 2015 года №12-ЗРТ «О стратегическом планировании в Республике Татарстан», Закона Республики Татарстан от 15 марта 2015 года №40-ЗРТ «Об утверждении Стратегии социально- экономического развития Республики Татарстан до 2030 года и ежегодным Посланием Президента Республики Татарстан Государственному Совету Республики Татарстан, Совет Кировского сельского поселения РЕШИЛ:

1. Утвердить программу социально-экономического развития Кировского сельского поселения Актанышского муниципального района Республики Татарстан 2017-2021гг. года и на плановый период до 2030 года.
2. Настоящее решение опубликовать на информационных стендах и на официальном сайте Кировского сельского поселения Актанышского муниципального района по адресу: <http://aktanysh.tatar.ru/rus/aktanysh/poselenia.htm>.
3. Контроль за исполнением настоящего решения оставляю за собой.

Глава Кировского
сельского поселения



А.А.Гафуров

2017 год

ПРОГРАММА
социально-экономического развития
Кировского сельского поселения
Актанышского муниципального района
Республики Татарстан
на период 2017-2021 гг. и на плановый
период до 2030 года

Паспорт Программы

Наименование программы	Программа социально-экономического развития Кировского сельского поселения Актанышского муниципального района Республики Татарстан на 2016-2020 годы
Основные разработчики Программы	Администрация Кировского сельского поселения
Цель и задачи Программы	<p>Целью Программы является повышение благосостояния и качества жизни населения Кировского сельского поселения Актанышского муниципального района.</p> <p>Задачи:</p> <ul style="list-style-type: none"> • Повышение экономического потенциала • Повышение продолжительности жизни населения • Развитие образовательного, культурного и духовного потенциала • Улучшение качества среды обитания населения
Подпрограммы	<p>Развитие экономического и налогового потенциала</p> <p>Устойчивое развитие систем жизнеобеспечения</p> <p>Развитие социально-культурной сферы</p> <p>Подпрограмма «Развитие благоустройства на территории сельского поселения»</p> <p>Подпрограмма «Развитие и содержание автомобильных дорог местного значения»</p> <p>Подпрограмма «Развитие жилищно-коммунального комплекса на территории сельского поселения»</p> <p>Подпрограмма «Участие в организации и финансировании проведения общественных работ на территории сельского поселения»</p> <ul style="list-style-type: none"> • создание условий для развития предпринимательства, инициирование реализации территориальных инвестиционных проектов • совершенствование системы организации по сбору дикоросов • создание условий для развития ЛПХ населения • улучшение социально-бытовых условий проживания граждан • создание условий для культурного развития населения, ведения здорового образа жизни • повышение социальной и политической активности населения <p>повышение эффективности работы исполнительной власти</p>
Срок реализации программы	2016 – 2020 годы
Перечень разделов Программы	
Исполнители	Администрация поселения, представительный орган

Программы	поселения, исполнители, определяемые на конкурсной основе в установленном порядке либо по согласованию
Объемы и источники финансирования с разбивкой по годам	
Основные результаты реализации Программы	<p>В социальной сфере:</p> <ul style="list-style-type: none"> - повысится качество получаемых населением социально-бытовых услуг; - получит ускорение реализация реформы жилищно-коммунального хозяйства; - сократится общее количество ветхого и аварийного жилья; - будет преодолена тенденция роста безработицы; - поднимется общий уровень доходов населения; - повысится социально-политическая активность жителей. <p>В экономической сфере:</p> <ul style="list-style-type: none"> - увеличится доля товарной продукции, производимой ЛПХ населения; - для реализации наиболее крупных инвестиционных проектов будут привлечены инвестиции бизнеса с других территорий; - получит развитие частно-государственное партнерство на основе привлечения к решению муниципальных задач местных предприятий. <p>В сфере муниципального управления:</p> <ul style="list-style-type: none"> - повысится эффективность принятия и реализации управленческих решений; - усилится контроль за деятельностью муниципальных предприятий и учреждений. <p>В финансово-бюджетной сфере:</p> <ul style="list-style-type: none"> - будет создана система эффективного бюджетного планирования; - будут созданы условия, способствующие увеличению доли собственных доходов муниципального образования; - повысится собираемость налогов.
Координатор Программы	Администрация Кировского сельского поселения Актанышского муниципального района Республики Татарстан
Система организации контроля за исполнением Программы	<p>Исполнителями программных мероприятий предоставляется отчетность, содержащая данные о получении и использовании средств на выполнение мероприятия, описание хода и результатов работ</p> <p>В целях оперативного отслеживания и контроля хода реализации Программы, своевременной корректировки</p>

Разделы программы социально-экономического развития сельского поселения на 2016-2020 годы

1. Общая характеристика сельского поселения
2. Площадь территории, в т.ч. пашни, сенокос, луга, водные ресурсы.
3. Административное деление сельского поселения.
4. Численность населения всего. Рождаемость. Смертность. Миграция. Возвращение молодежи в деревню после обучения. Структура численности населения (трудоспособные, дети, пенсионеры). Структура трудоспособного населения (количество занятых, количество безработных, количество работающих вахтовым методом по РТ и по РФ).
5. Структура субъектов малого предпринимательства (количество КФХ, ИП, ООО).
6. Численность работающих (по предприятиям и организациям сельского поселения).
7. Среднемесячная заработная плата работающих по предприятиям и организациям сельского поселения
8. Развитие образования (количество детей в д/с, школах, ЦДТ)
9. Развитие культуры
10. Развитие спорта
11. Развитие инфраструктуры. Генеральный план. Протяженность дорог, в т.ч. с твердым покрытием и в т.ч. не отвечающих нормативным требованиям. Ремонт дорог. Количество котельных. Протяженность тепловых сетей. Протяженность водопроводных сетей. Протяженность электрических сетей. Работы, выполняемые по развитию инфраструктуры на 2016-2020 годы с указанием источников финансирования. Благоустройство территории на 2016-2020 годы с указанием источников финансирования. Газификация. Развитие уличного освещения (протяженность сетей).
12. Отлов и стерилизация безнадзорных животных.
13. Жилищный фонд. Жилье для молодежи. Ввод жилья по годам.
14. Торговля и услуги (общественное питание, шиномонтаж и прочее). Количество предприятий. Характеристика предприятий (площадь общая, площадь торгового зала, количество посадочных мест). Оборот розничной торговли и общественного питания.
15. Развитие малых форм хозяйствования на селе (кредиты ЛПХ, гранты «семейные фермы, начинающий фермер», «СХ кооперативы», мини-фермы, ЛПХ нетели, условное поголовье скота на 100 дворов)
16. Поголовье КРС в ЛПХ и сельскохозяйственных организациях района.
17. Производство важнейших видов продукции (мясо, молоко, яйца, шерсть).
18. Промышленность (количество предприятий). Производство продукции на этих предприятиях.
19. Бюджет поселения
20. Участие поселения в грантах, конкурсах.
21. Участие предприятий поселения в грантах конкурсах.
22. Инвентаризация зеленых и коричневых площадок на территории поселения. Размещение их на инвестиционном портале Республики Татарстан.
23. МЕРОПРИЯТИЯ ПРОГРАММЫ
24. ОБЪЕМЫ И ИСТОЧНИКИ ФИНАНСИРОВАНИЯ С РАЗБИВКОЙ ПО ГОДАМ
25. ИТОГИ ПРОГРАММЫ

1. Общая характеристика сельского поселения

Кировское сельское поселение образовано в соответствии с Законом Республики Татарстан от 31 января 2005 года № 13-ЗРТ «Об установлении границ территорий и статусе муниципального образования «Актанышский муниципальный район» и муниципальных образований в его составе». Кировское сельское поселение расположено в юго-западной части Актанышского муниципального района, на северо-востоке Республики Татарстан. Поселение граничит с Атясевским, Верхнеяхшеевским, Староаймановским, Старосафаровским, Усинским сельскими поселениями и Муслимовским муниципальным районом.

2. Площадь территории, в т.ч. пашни, сенокос, луга, водные ресурсы.

Общая площадь Кировского сельского поселения составляет 10200 га, в т.ч:

1. площадь населенных пунктов 205 га, из них: поселок совхоза имени Кирова – 113,04 га, с.

Улиманово - 92 га.

2. пашни – 6829 га

3. сенокос – 950 га

4. пастбища – 500 га

5. лесной фонд – 998 га

6. другие земли – 718 га

3. Административное деление сельского поселения.

В состав Кировского сельского поселения входят: поселок совхоза имени Кирова – административный центр, село Улиманово.

4. Демографическая структура сельского поселения.

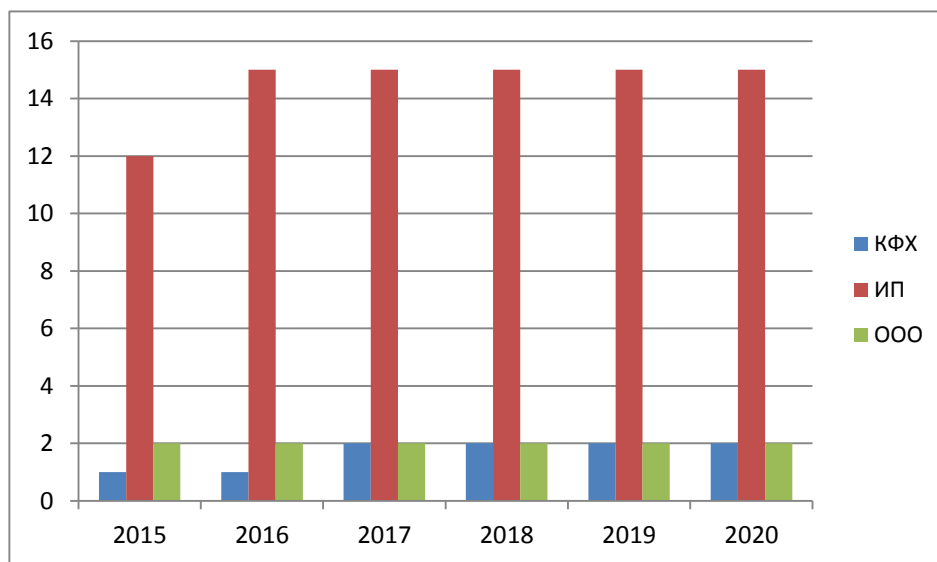
Показатели	На начало года					
	2015	2016	2017	2018	2019	2020
Численность постоянного населения всего, чел.	1274	1272	1276	1278	1274	1274
Детского возраста:						
До 1 года	9	9	13	9	9	9
1-6 лет	94	94	94	98	94	94
7-15 лет	127	125	127	127	127	127
Трудоспособного возраста:						
16-17 лет	28	30	28	28	28	28
16-54 для женщин	389	387	389	389	389	389
16-59 для мужчин	341	341	339	341	341	341
Нетрудоспособного возраста:						
Старше 55 лет для женщин	167	167	167	167	167	167
Старше 60 лет для мужчин	119	119	119	119	119	119
Естественный						
Родилось	6	7	9	10	9	12
Умерло	23	17	17	17	17	17
Механический						
Прибыло	26	20	21	21	21	21

Выбыло	26	20	19	19	19	19
Прибыло студентов после обучения	1	1	1	2	2	3

5. Структура субъектов малого предпринимательства (количество КФХ, ИП, ООО)

	2015	2016	2017	2018	2019	2020
КФХ	1	1	2	2	2	2
ИП	12	15	15	15	15	15
ООО	2	2	2	2	2	2

в диаграмме показано



6. Численность работающих, по предприятиям и организациям сельского поселения.

	2015	2016	2017	2018	2019	2020
Исполком СП	5	4	4	4	4	4
ООО «Агрофирмы Актаныш» подразделение Киров	97	97	97	100	105	110
ООО «Агрофирмы Актаныш» подразделение Улиманово	60	69	75	75	75	80
Молочный завод «Касыймовский»	70	70	74	78	85	85

МБОУ «Кировская СОШ»	45	45	45	45	45	45
МБУ «Кировский СДК»	10	10	10	10	10	10
ФАП	3	3	4	4	4	4
Почта	4	4	4	4	4	4

7. Среднемесячная заработная плата работающих по предприятиям и организациям сельского поселения

Организации	2015	2016	2017	2018	2019	2020
Исполком СП	13525	13525	13592	13660	14000	14000
ООО «Агрофирмы Актаныш» подразделение Киров	13000	13520	14624	15209	158181	16451
ООО «Агрофирмы Актаныш» подразделение Улиман	13000	13520	14624	15209	158181	16451
Молочный завод «Касыймовский»	15000	15000	15375	16000	16000	16000
МБОУ «Кировская СОШ»	12000	12000	13000	14000	15000	15000
МБУ «Кировский СДК»	12081	12141	12202	12263	12300	12331
ФАП	12756	12800	12805	13000	13250	13400
Почта	8000	8000	8000	8000	8000	8000

8. Развитие образования (количество детей в д/с, школах, ЦДТ)

	Проектная вместимость учреждения, чел.	Количество посещаемости учреждения, чел.	Общая заполняемость учреждения, %	Обеспеченность населения с дошкольными и образовательными учреждениями, %
МБОУ «Кировская СОШ»	460	110	24 %	100 %
Улимановская начальная школа	10	2	20 %	100 %

Кировский детский сад	70	52	75 %	100 %
Улимановский детский сад	10	9	90 %	100 %

9. Развитие культуры.

Из учреждений культуры в Кировском сельском поселении функционируют:
МБУ «Кировский сельский дом культуры», вместимостью 220 мест;
Улимановский сельский клуб на 70 мест;

10. Развитие спорта.

В Кировском сельском поселении при школе поселка совхоза имени Кирова имеется спортивный зал. Универсальные спортивные площадки с общей площадью 1611,5 кв.м футбольное поле.

Ежегодно проводится спартакиады и марафоны среди населения и сдаем летние и зимние виды норм ГТО.

11. Развитие инфраструктуры.

Генеральный план. Протяженность дорог, в т.ч. с твердым покрытием и в т. ч. не отвечающих нормативным требованиям. Ремонт дорог. Количество котельных. Протяженность тепловых сетей. Протяженность водопроводных сетей. Протяженность электрических сетей. Работы, выполняемые по развитию инфраструктуры на 2016-2020 годы с указанием источников финансирования. Благоустройство территории на 2016-2020 годы с указанием источников финансирования. Газификация. Развитие уличного освещения (протяженность сетей).

№ п/п	Название села	Информация об улицах				
		наименование	Длина (км)	покрытие	В т.ч. не отвечающие норм. треб.	Отремонтировано
1	поселок совхоза имени Кирова	ул.1 Мая	0,820	грунтов.	Не отвечает	2015
		ул. 8 Марта	0,850 0,175	щебень грунтов	Не отвечает	2015 2015
		ул. Алма-Ата	0,251 0,300 0,549	щебень грунтов грунтов.	Не отвечает	2015 - 2015
		ул. Завод СОМ	0,200 0,050 0,043	грунтов грунтов грунтов	Не отвечает	2007 2015 2015
		ул. Кирова	1,727	щебень	Не отвечает	2015
		ул. Комсомольская	0,434	щебень	Не отвечает	2015
		ул. Ленина	0,650 0,060 0,150 0,440	грунтов грунтов грунтов грунтов	Не отвечает	2015 2015 2015 -
		ул. М. Нургалиева	0,838	щебень	Не отвечает	2015

		ул. Новая	0,500	грунтов	Не отвечает	2015
			8037			
	с. Улиманово	ул.1 Мая	0,550 0,394	асфальт грунтов	Не отвечает	2008 2008
		ул. Авангард	0,153 0,340	грунтов асфальт	Не отвечает	2008 2008
		ул. Молодежная	0,680	грунтов	Не отвечает	2015
		ул. Победы	0,720	грунтов	Не отвечает	2015
			2837			

Протяженность и износ водопроводных сетей.

Населенный пункт	Протяженность, м	Материал труб	Степень износа, %
поселок совхоза имени Кирова	12500	полиэтилен	70
с. Улиманово	4650	полиэтилен	54
ИТОГО:	17150		

Одинокое протяжение уличной линии электропередачи 16000 м.

В сельском поселении имеются четыре котельных, которые отапливают здание школы, детского сада и дома культуры.

В 2016 году за счет средств самообложения планируется:

- ремонт уличной водопроводной сети в населенных пунктах Кировского сельского поселения
- лицензирование артезианских скважин в населенных пунктах Кировского сельского поселения
- валка деревьев в поселке совхоза имени Кирова

12. Отлов и стерилизация безнадзорных животных.

Регулировка численности безнадзорных животных занимается егерь.

13. Жилищный фонд. Жилье для молодежи. Ввод жилья по годам.

Наименование	Жилой фонд, тыс. кв. м	Количество домов
Кировское СП, в том числе:	26,3	472
поселок совхоза имени Кирова	17,3	354
с. Улиманово	8,9	118

	2016	2017	2018	2019	2020
Ввод жилья(дом/кв.м.)	150	170	150	150	180

14. Торговля и услуги

В Кировском сельском поселении население обслуживают два магазина ООО «Чулман» (ИП Газизянова Ч.М.), три магазина ИП Сибгатуллина И.М и один магазин ИП Хакимова Р.Н. Общая площадь магазинов составляет 347 кв.м., в том числе торговая площадь 152,9 кв.м. В магазинах продаются все необходимые продукты питания и продовольственные товары.

	2015	2016	2017	2018	2019	2020
Оборот розничной торговли	21600000	21850000	22100000	22350000	22600000	22850000

в диаграмме показано



15. Развитие малых форм хозяйствования на селе.

В поселении осуществляет свою деятельность 1 КФХ. Основная сельскохозяйственная специализация производство кормов для животных и пчеловодство.

16. поголовье КРС в ЛПХ и сельскохозяйственных организациях.

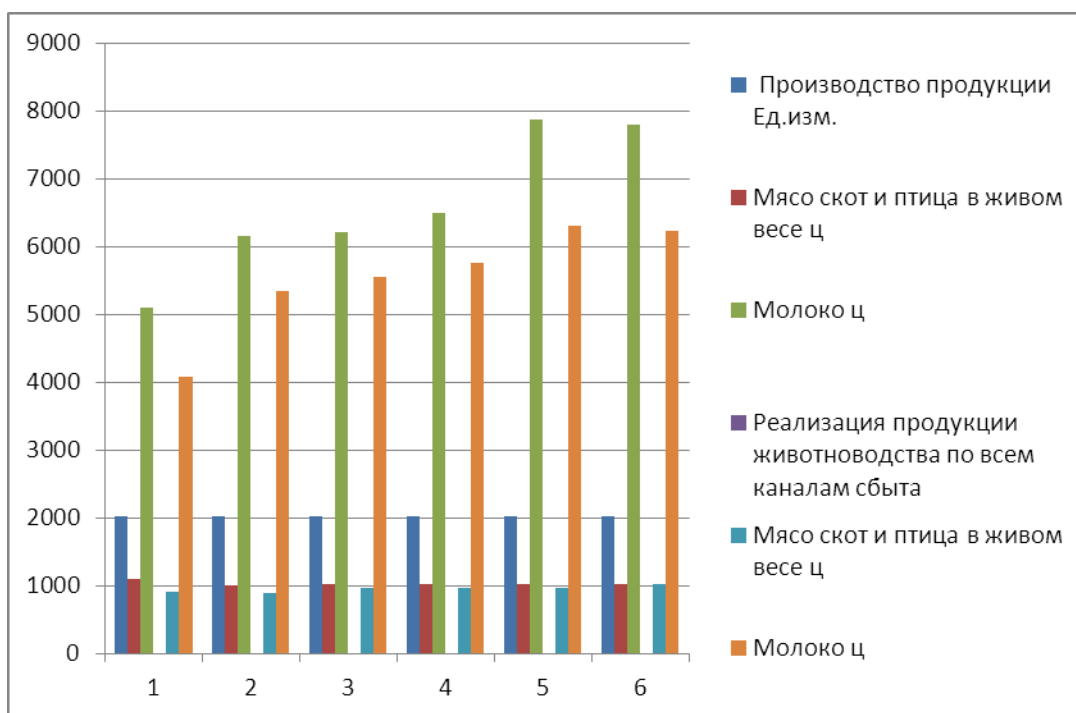
	2015	2016	2017	2018	2019	2020
ЛПХ	475	480	485	485	485	485
ООО «Агрофирмы Актаныш» подразделение Киров	1825	1895	1965	2035	2105	2175
ООО «Агрофирмы Актаныш» подразделение Улиманово	1175	1205	1235	1265	1295	1325

17. Производство важнейших видов продукции.

Производство продукции	Ед.изм.	2015	2016	2017	2018	2019	2020
Мясо скот и птица	ц	1100	1000	1030	1020	1020	1030

в живом весе							
Молоко	ц	5098	6150	6210	6500	7876	7794
Реализация продукции животноводства по всем каналам сбыта							
Мясо скот и птица в живом весе	ц	900	890	970	965	965	1015
Молоко	ц	4079	5350	5540	5750	6301	6235

в диаграмме показано



18. Промышленность. Производство продукции на этих предприятиях.

ООО Молочный завод «Касыймовский». Производить сливочное масло, СОМ.

19. Бюджет поселения.

СОВЕТ
КИРОВСКОГО СЕЛЬСКОГО ПОСЕЛЕНИЯ

АКТАНЬШСКОГО МУНИЦИПАЛЬНОГО РАЙОНА
РЕШЕНИЕ

19.12.2016 г.

№ 19

О бюджете Кировского сельского поселения
Актанышского муниципального района
на 2017 год и на плановый период 2018 и 2019 годов

1. Утвердить основные характеристики бюджета Кировского сельского поселения Актанышского муниципального района на 2017 год:

1.1. прогнозируемый общий объем доходов бюджета Кировского сельского поселения в сумме 3980,90 тыс. рублей;

1.2. общий объем расходов бюджета Кировского сельского поселения в сумме 3980,90 тыс. рублей.

1.3. предельный размер дефицита бюджета Кировского сельского Актанышского муниципального района в сумме 0 тыс. рублей.

2. Утвердить основные характеристики бюджета Кировского сельского поселения на 2018 год и 2019 год:

2.1. прогнозируемый общий объем доходов бюджета Кировского сельского поселения на 2018 год в сумме 3891,8 тыс. рублей и на 2019 год в сумме 3950,50 тыс. рублей;

2.2. общий объем расходов бюджета Кировского сельского поселения на 2018 год в сумме 3891,8 тыс. рублей, в том числе условно утвержденные расходы в сумме 45 тыс. рублей и на 2019 год в сумме 3950,5 тыс. рублей, в том числе условно утвержденные расходы в сумме 48 тыс. рублей.

2.3. предельный размер дефицита бюджета Кировского сельского поселения Актанышского муниципального района на 2018 год в сумме 0 тыс. рублей и на 2019 год в сумме 0 тыс. рублей

3. Установить источники финансирования дефицита бюджета Кировского сельского поселения:

на 2017 год и на плановый период 2018 и 2019 годов согласно приложению 1 к настоящему Решению.

4. Установить по состоянию на 1 января 2017 года верхний предел внутреннего муниципального долга Кировского сельского поселения в сумме 0 тыс. рублей, в том числе верхний предел по муниципальным гарантиям в сумме 0 тыс. рублей.

4.1. Установить по состоянию на 1 января 2018 года верхний предел внутреннего муниципального долга Кировского сельского поселения в сумме 0 тыс. рублей, в том числе по муниципальным гарантиям в сумме 0 тыс. рублей.

4.2. Установить по состоянию на 1 января 2019 года верхний предел внутреннего муниципального долга по долговым обязательствам Кировского сельского поселения в сумме 0 тыс. рублей, в том числе по муниципальным гарантиям в сумме 0 тыс. рублей.

4.3. Установить предельный объем муниципального долга Кировского сельского поселения:

- в 2017 году – в размере 0 тыс. рублей;

- в 2018 году – в размере 0 тыс. рублей;

- в 2019 году – в размере 0 тыс. рублей.

5. Учесть в бюджете Кировского сельского поселения прогнозируемые объемы доходов на 2017 год и на плановый период 2018 и 2019 годов согласно приложению 2 к настоящему Решению.
6. Утвердить перечень главных администраторов доходов бюджета Кировского сельского поселения согласно приложению 3 к настоящему Решению.
7. Утвердить перечень главных администраторов источников финансирования дефицита бюджета Кировского сельского поселения согласно приложению 4 к настоящему Решению.
8. Утвердить распределение бюджетных ассигнований по разделам и подразделам, целевым статьям и видам расходов классификации на 2017 год и на плановый период 2018 и 2019 годов согласно приложению 5 к настоящему Решению.
9. Утвердить ведомственную структуру расходов бюджета на 2017 год и на плановый период 2018 и 2019 годов согласно приложению 6 к настоящему Решению.
10. Утвердить распределение бюджетных ассигнований по целевым статьям на 2017 год и на плановый период 2018 и 2019 годов согласно приложению 7 к настоящему Решению
11. Утвердить общий объем бюджетных ассигнований на исполнение публичных нормативных обязательств на 2017 год в сумме 0 тыс. рублей, на 2018 год в сумме 0 тыс. рублей и на 2019 год в сумме 0 тыс. рублей.
12. Предусмотреть в бюджете Кировского сельского поселения дотацию на выравнивание бюджетной обеспеченности поселений:
 - в 2017 году в сумме 3187 тыс. рублей, в том числе:
 - 1) по бюджетной обеспеченности 3176 тыс. рублей;
 - 2) за счет средств бюджета Республики Татарстан исходя из численности населения в сумме 11 тыс. рублей;
 - в 2018 году в сумме 3182,60 тыс. рублей, в том числе:
 - 1) по бюджетной обеспеченности 3172,80 тыс. рублей;
 - 2) за счет средств бюджета Республики Татарстан исходя из численности населения в сумме 9,8 тыс. рублей;
 - в 2019 году в сумме 3232,2 тыс. рублей, в том числе:
 - 1) по бюджетной обеспеченности 3223,1 тыс. рублей;
 - 2) за счет средств бюджета Республики Татарстан исходя из численности населения в сумме 9,10 тыс. рублей;
13. Предусмотреть в бюджете Кировского сельского поселения дотацию из районного фонда сбалансированности бюджетов поселений
 - в 2017 году в сумме 4,3 тыс. рублей;
 - в 2018 году в сумме 3,8 тыс. рублей;
 - в 2019 году в сумме 3,5 тыс. рублей;
14. Предусмотреть в бюджете Кировского сельского поселения объем субвенций бюджетам поселений на реализацию полномочий по государственной регистрации актов гражданского состояния:
 - на 2017 год в сумме 1,0 тыс. рублей;
 - на 2018 год в сумме 3,0 тыс. рублей;
 - на 2019 год в сумме 3,0 тыс. рублей.
15. Предусмотреть в бюджете Кировского сельского поселения объем субвенций бюджетам поселений на реализацию полномочий по осуществлению первичного воинского учета на территориях:
 - на 2017 год 73,1 тыс. рублей;

- на 2018 год 73,2 тыс. рублей;

- на 2019 год 73,2 тыс. рублей.

16. Установить, что в 2017 году и в плановом периоде 2018 и 2019 годов бюджетные кредиты из бюджета Кировского сельского поселения Актанышского муниципального района не предоставляются.

17. Органы муниципальной власти Кировского сельского поселения не вправе принимать в 2017 году и в плановом периоде 2018 и 2019 годов решения, приводящие к увеличению численности муниципальных служащих и работников учреждений и иных организаций бюджетной сферы, а также расходов на их содержание.

18. Доходы, фактически полученные при исполнении бюджета сверх утвержденного настоящим Решением общего объема доходов, направляются в установленном порядке без внесения изменений в настоящее Решение на замещение муниципальных заимствований, погашение муниципального долга, а также на исполнение публичных нормативных обязательств в случае недостаточности предусмотренных на их исполнение бюджетных ассигнований в размере, предусмотренном пунктом 3 статьи 217 Бюджетного кодекса Российской Федерации.

Субсидии и субвенции, фактически полученные при исполнении бюджета Актанышского муниципального района сверх утвержденных настоящим Решением доходов, направляются на увеличение расходов соответственно целям предоставления субсидий и субвенций с внесением изменений в сводную бюджетную роспись без внесения изменений в настоящее Решение.

19. Органы казначейства Министерства финансов Республики Татарстан осуществляют отдельные функции по исполнению бюджета Кировского сельского поселения Актанышского муниципального района в соответствии с заключенными соглашениями

20. Настоящее Решение вступает в силу с 1 января 2017 года.

21. Обнародовать настоящее решение путем размещения его на информационных стендах сельского поселения, официальном сайте Кировского сельского поселения Актанышского муниципального района в сети интернет по адресу: <http://aktanysh.tatar.ru/rus/aktanysh/poselenia.htm>.

20. Участие поселения в грантах, конкурсах.

Не участвовали на конкурсах

21. Участие предприятий поселения в грантах конкурсах.

Не участвовали на конкурсах

22. ОБЪЕМЫ И ИСТОЧНИКИ ФИНАНСИРОВАНИЯ С РАЗБИВКОЙ ПО ГОДАМ

Источники финансирования	2016	2017	2018	2019	2020
1. Бюджет сельского поселения в т.ч.	3767,2	3956	4154	4362	4581
дотация	3100,3	3256	3419	3590	3770
субвенция	75,9	80	84	89	94
Налоговые доходы	591	621	652	685	720
Неналоговые доходы	-				