

ИСПОЛНИТЕЛЬНЫЙ
КОМИТЕТ ТАТАРСКО-
ДЮМ-ДЮМСКОГО
СЕЛЬСКОГО ПОСЕЛЕНИЯ
ЕЛАБУЖСКОГО
МУНИЦИПАЛЬНОГО
РАЙОНА
РЕСПУБЛИКИ ТАТАРСТАН



ТАТАРСТАН РЕСПУБЛИКАСЫ
АЛАБУГА МУНИЦИПАЛЬ
РАЙОНЫ ТАТАР ДӨМ-ДӨМ
АВЫЛ ЖИРЛЕГЕ

БАШКАРМА КОМИТЕТЫ

ПОСТАНОВЛЕНИЕ

КАРАР

от 25 апреля 2017 г.

с. Татарский Дюм-Дюм

№ 6

Административ регламентны раслау турында
документларның күчермэләрен һәм алардан өзөмтәләрнең чынлыгын таныклау
буенча муниципаль хезмәт күрсәтү

«Дәүләт һәм муниципаль хезмәтләр күрсәтүне оештыру турында» 2010 елның 27 июлендәге 210-ФЗ номерлы Федераль законны гамәлгә ашыру максатларында һәм Алабуга муниципаль районы Татар Дөм-Дөме авыл жирлегә башкарма комитеты тарафыннан 2013 елның 16 июлендә кабул ителгән «Алабуга муниципаль районы Татар Дөме авыл жирлегә муниципаль учреждениеләре һәм жирле үзидарә органнары тарафыннан муниципаль хезмәтләр күрсәтүнең административ регламентларын эшләү һәм раслау тәртибе турындагы нигезләмәне раслау хакында»гы 3 номерлы карары белән расланган Алабуга муниципаль районы Татар Дөме авыл жирлегә башкарма комитеты тарафыннан муниципаль

Карар бирәм:

1. Татарстан Республикасы Министрлар Кабинетының "документларның күчермэләрен һәм алардан өзөмтәләрнең чынлыгын, тугрылыгын таныклау буенча муниципаль хезмәт күрсәтүнең административ регламентын раслау турында" 2006 ел, 29 декабрь, 642нче карары
2. Әлегә карар игълан ителергә тиеш.
3. Әлегә карарның үтәлешен контрольдә тотам.

Житәкчесе

Р. Н. Бәдретдинов

Кушымта
Татарстан Республикасы Алабуга
муниципаль районы Татар Дөм-Дөме авыл
жирлеген башкарма комитеты карары буенча
25.04. 2017 ел № 6

Административ регламент
документларның күчермэләрен һәм алардан өземтәләрен чынлыгын таныклау буенча
муниципаль хезмәт күрсәтү

1. Гомуми нигезләмәләр

1.1. Муниципаль хезмәт күрсәтүнең әлегә Административ регламенты (алга таба – Регламент) муниципаль хезмәт күрсәтүнең имза, документларның күчермэләрен һәм алардан өземтәләрен (алга таба-муниципаль хезмәт) чынлыгын таныклау стандартын һәм тәртибен билгели.

1.2. Муниципаль хезмәт алучылар: Татар Дөм-Дөме авыл жирлеген территориясендә теркәлгән һәм теркәлгән физик затлар, шәхси эшмәкәрләр һәм юридик затлар (алга таба-мөрәжәгать итүче).

1.3. Муниципаль хезмәт Алабуга муниципаль районының Татар Дөм-Дөме авыл жирлеген башкарма комитеты (алга таба-Башкарма комитет) тарафыннан күрсәтелә.

1.3.1. Башкарма комитетның урнашу урыны: 423617, Татарстан Республикасы, Алабуга районы, Татар Дөм-Дөме авылы, Школьная ур., 3

Эш графигы:

дүшәмбе-жомга: 8.00 дән 17.00 гә кадәр;

Муниципаль хезмәт күрсәтү графигы:

чәршәмбе, Пәнжешәмбе: 8.00 дән 17.00 гә кадәр;

шимбә, якшәмбе: ял көннәре.

Ял һәм туклану өчен тәнәфес вакыты эчке хезмәт тәртибе кагыйдәләре белән билгеләнә.

Белешмә өчен телефон (85557) 7-45-35.

Шәхесне раслаучы документлар буенча уза.

1.3.2. «Интернет» мәгълүмат-телекоммуникация челтәрендәге (алга таба – «Интернет " челтәре) муниципаль район рәсми сайтының адресы: ([http:// www.elabugacity.ru](http://www.elabugacity.ru)).

1.3.3. Дәүләт хезмәте турында мәгълүмат алырга мөмкин:

1) Башкарма комитет биналарында урнашкан Муниципаль хезмәт турында визуаль һәм текст мәгълүматын үз эченә алган мәгълүмат стендлары аша мөрәжәгать итүчеләр белән эшләр өчен. Мәгълүмат стендларында урнаштырылган мәгълүмат үз эченә пунктлардагы (пунктлардагы) муниципаль хезмәт турында мәгълүматны ала) 1.1, 1.3.1, 2.3, 2.5, 2.8, 2.10, 2.11, 5.1 әлегә Регламент;

2) «Интернет» челтәре аша муниципаль районның рәсми сайтында ([http:// www.elabugacity.ru](http://www.elabugacity.ru)...;

3) Татарстан Республикасы дәүләт һәм муниципаль хезмәтләр Порталында (<http://uslugi.k.tatar.ru/>);

4) дәүләт һәм муниципаль хезмәтләр (функцияләр) бердәм порталында ([http:// www.gosuslugi.ru/](http://www.gosuslugi.ru/);

5) Башкарма комитетта:

телдән мөрәжәгать иткәндә-шәхсән яки телефон аша;

язмача (шул исәптән электрон документ формасында) мөрәжәгать иткәндә – кәгазьдә почта аша, электрон почта аша.

1.3.4. Муниципаль хезмәт күрсәтү мәсьәләләре буенча мәгълүмат Башкарма комитет житекчесе урынбасары тарафыннан муниципаль районның рәсми сайтында һәм Башкарма комитет биналарында мәгълүмат стендларында урнаштырыла.

1.4. Муниципаль хезмәт күрсәтү нигезендә башкарыла:

(Беренче өлеш) 30.11.1994 ел, №51-ФЗ (алга таба - РФ ГрК) (РФ законнары жыелышы, 05.12.1994, №32, 3301 ст.);

Россия Федерациясе Салым кодексы (икенче өлеш) 05.08.2000 ел, № 117-ФЗ (алга таба-РФ НК) (РФ законнары жыелышы, 07.08.2000, №32, ст. 3340);

Нотариат турында 1993 елның 11 февралендәге 4462-1 номерлы Россия Федерациясе законнары нигезләре (алга таба-нигезләре) (СНД һәм РФ ВС Жыелма басмасы, 11.03.1993 ел, № 10, ст. 357);

«Россия Федерациясендә жирле үзидарә оештыруның гомуми принциплары турында» 2003 елның 6 октябрэндәге 131-ФЗ номерлы Федераль закон (алга таба-131-ФЗ номерлы Федераль закон) (РФ законнары жыелышы, 06.10.2003, №40, ст. 3822);

«Дәүләт һәм муниципаль хезмәтләр күрсәтүне оештыру турында» 27.07.2010 ел, № 210-ФЗ Федераль закон (алга таба-210-ФЗ номерлы Федераль закон) (РФ законнары жыелышы, 02.08.2010, №31, ст. 4179);

«жирлекләренң һәм муниципаль районнарның жирле администрацияләре башлыклары һәм жирлекләренң һәм муниципаль районнарның жирле үзидарәләренң махсус вәкаләтле вазыйфай затлары тарафыннан нотариаль гамәлләр башкару тәртибе турында инструкцияне раслау хакында» 27.12.2007 ел, №256 Россия Юстиция министрлыгы боерыгы (алга таба-256 боерык) (Россия газетасы, №3, 11.01.2008);

"дәүләт һәм муниципаль түләүләр турында дәүләт мәгълүмат системасын алып бару тәртибен раслау турында" 30.11.2012 №19н Федераль казначылык боерыгы (алга таба-19н боерыгы – (федераль башкарма хакимият органнарының норматив актлары бюллетене, № 1, 07.01.2013);

«Татарстан Республикасында жирле үзидарә турында» 2004 елның 28 июлендәге 45-ТРЗ номерлы Татарстан Республикасы Законы (Татарстан Республикасы, №155-156, 03.08.2004);

Татарстан Республикасы Алабуга муниципаль районының «Татар Дөм-Дөме авыл жирлеген» муниципаль берәмлеген Уставы белән расланган Татарстан Республикасы Алабуга муниципаль районының Татар Дөм-Дөме авыл жирлеген Советы тарафыннан 07.12.2012 ел, № 85 (алга таба-Устав – ;

Алабуга муниципаль районы Татар Дөм-Дөме авыл жирлеген башкарма комитеты турында 16.01.2006 ел, № 1-Алабуга муниципаль районы Татар Дөме авыл жирлеген Советы карары белән расланган 1-нче номерлы нигезләмә; (алга таба – ИК турында Нигезләмә);

Алабуга муниципаль районы Татар Дөм-Дөме авыл жирлеген Советының 28.05.2012 ел, № 71 «Бердәм гражданны кабул итү көннәрен урнаштыру турында» карары

1.5. Әлеген Регламентта түбәндәгеләр терминнар һәм билгеләмәләр кулланыла:

документ күчермәсен-документның төп нөсхәсен тулысынча яңадан торгызучы документ һәм аның тышкы билгеләрен булмаган, юридик көчкә ия булмаган документ;

документ-текст, тавыш яздыру, сурәتلәр һәм (яки) аларның ярашуы рәвешендә теркәлгән, ул аны идентификацияләргә мөмкинлек бирә торган реквизитларга ия һәм жәмәгать куллану һәм саклау максатларында вакыт һәм пространствода тапшыру өчен билгеләнгән.;

выписка-воспроизведение бер өлешен документ, мәсәлән, клиентның банк саныннан өзәмтә күрсәтелгән торышы саны билгеләрен бер датага;

техник хата - муниципаль хезмәт күрсәтүчеген орган тарафыннан кертелгән һәм документка кертелгән белешмәләренң (муниципаль хезмәт күрсәтү нәтижәсен), белешмәләрен кертелгән документлардагы белешмәләренң тәңгәл килмәвенә китергән хата (тасвирлама, басма, грамматик яки арифметик хата яисә мондый хата).

Әлеген Регламентта муниципаль хезмәт күрсәтү турында гариза (алга таба - гариза) астында муниципаль хезмәт күрсәтү турында запрос аңлашыла ("дәүләт һәм муниципаль хезмәтләр күрсәтүне оештыру турында" 2010 елның 27 июлендәгеләр 210-ФЗ номерлы Федераль законның 2 ст. 2 п.).

2. Стандарт предоставления муниципальной услуги

Муниципаль хезмэт күрсәтү стандарты таләпләре	Стандарт таләпләре эчтәлеге	Муниципаль хезмэт күрсәтүне яки таләпне билгели торган норматив акт
2.1. Муниципаль хезмэт күрсәтү атамасы	1. Имзаның чынлыгын таныклау 2.Таныклык тугрылык күчермәләрен документлар һәм алардан өзәптәләр	ГрК РФ; приказ № 256
2.2. Муниципаль хезмэт күрсәтүче жирле үзидарә башкарма-боеру органы атамасы	Башкарма комитет	Ару; Эш
2.3. Муниципаль хезмэт күрсәтү нәтижәсен тасвирлау	Имзаның чынлыгын, документларның күчермәләрен һәм алардан өзәптәләрнең дәрәсләген таныклау буенча нотариаль гамәлләр кылу. Документларның күчермәләренең һәм алардан өзәптәләрнең чынлыгын, тугрылыгын таныклау буенча нотариаль гамәлләр кылудан баш тарту.	
2.4. Муниципаль хезмэт күрсәтү вакыты, шул исәптән муниципаль хезмэт күрсәтүдә катнашучы оешмаларга мөрәжәгать итү зарурлыгын исәпкә алып, туктатып тору вакыты	Имзаның чынлыгын, документларның һәм аларның күчермәләренең тугрылыгын таныклау мөрәжәгать иткән мизгелдән алып бер сәгать эчендә башкарыла. Мөрәжәгать иткәннән соң биш эш көне эчендә хезмэт күрсәтүдән баш тарту турында Карар кабул ителгән очракта.	

Муниципаль хезмэт күрсәтү стандарты таләпләре	Стандарт таләпләре эчтәлеге	Муниципаль хезмэт күрсәтүне яки таләпне билгели торган норматив акт
<i>муниципаль хезмэт күрсәтүне туктатып тору мөмкинлеге Россия Федерациясе законнарында каралган очракта</i>		
2.5. Муниципаль хезмэт күрсәтү өчен законнар яисә башка норматив хокукий актлар нигезендә кирәкле документларның, шулай ук мөрәжәгать итүче тарафыннан тапшырылырга тиешле муниципаль хезмәтләр күрсәтү өчен кирәкле һәм мәжбүри булган хезмэт күрсәтүләрнең тулы исемлеге, аларны мөрәжәгать итүче тарафыннан алу ысуллары, шул исәптән электрон формада, аларны тапшыру тәртибе	<p>1. Мөрәжәгать итүченең шәхесен таныклаучы башка документлар.</p> <p>2. Күләме бер биттән артып киткән күчермәләренең яки алардан өзөмтәләрнең тугрылыгын таныклау өчен тапшырылган документлар соратып алынган, пронумерланган һәм оешма мөһерен оттискасы белән беркетелгән булырга тиеш.</p> <p>3. Дәүләт пошлинасын түләү турында мәгълүмат (ДМЯ ГИС гамәлгә кергәнче). Жирле үзидарәнең вазыйфаи затлары тарафыннан нотариаль гамәлләр кылганда физик һәм юридик затлар өчен Россия Федерациясе Салым Кодексының 333.35 статьясындагы 1 пунктның 11, 12 пунктчаларында, 333.38 статьясында билгеләнгән дәүләт пошлинасын түләү буенча ташламалар бирелә.</p>	приказ №256
2.6. Дәүләт органнары, жирле үзидарә органнары һәм башка оешмалар карамагында булган,	Получаются в рамках межведомственного взаимодействия: Сведения об уплате государственной пошлины и	Приказ 19н

Муниципаль хезмэт күрсэтү стандарты таләпләре	Стандарт таләпләре эчтәлеге	Муниципаль хезмэт күрсәтүне яки таләпне билгели торган норматив акт
шулай ук мөрәжәгать итүче аларны, шул исәптән электрон формада алу ысуллары, аларны бирү тәртибе, дәүләт органы, жирле үзидарә органы яисә әлеге документлар белән эш итүче оешма карамагында булган муниципаль хезмэт күрсәтү өчен норматив хокукый актлар нигезендә кирәкле документларның тулы исемлеге	нотариаль тариф (ДМЯ ГИС гамәлгә кертелгәннән соң)	
2.7. Дәүләт хакияте органнары (жирле үзидарә органнары) һәм аларның структур бүлекчәләре исемлеге, алар норматив хокукый актларда каралган очракларда муниципаль хезмэт күрсәтүче орган тарафыннан хезмэт күрсәтү өчен таләп ителә	Килештерү таләп ителми	
2.8. Муниципаль хезмэт күрсәтү өчен кирәкле	1) тиешле булмаган зат тарафыннан документлар тапшыру;	

Муниципаль хезмэт күрсәтү стандарты таләпләре	Стандарт таләпләре эчтәлеге	Муниципаль хезмэт күрсәтүне яки таләпне билгели торган норматив акт
документларны кабул итүдән баш тарту өчен нигезләрнең тулы исемлеге	<p>2) тапшырылган документларның әлеге регламентның 2.5 пунктында күрсәтелгән документлар исемлегенә туры килмәве;;</p> <p>3) гаризада һәм гаризага кушып бирелә торган документларда килешенмәгән төзәтмәләр, аларның эчтәлеген бертөсле аңлатырга мөмкинлек бирми торган житди зыяннар бар</p>	
2.9. Муниципаль хезмэт күрсәтүне туктатып тору яки баш тарту өчен нигезләрнең тулы исемлеге	<p>Хезмэт күрсәтүне туктатып тору өчен нигезләр каралмаган.</p> <p>Баш тарту өчен нигезләр:</p> <p>1) мондый гамәл кылу законга каршы килә.</p> <p>2) нотариаль гамәл кылу турындагы үтенеч белән суд тарафыннан эшкә сәләтсез дип танылган яисә эшкә сәләтсез дип танылган граждан йә кирәкле вәкаләтләре булмаган вәкил мөрәжәгать итте.</p> <p>3) физик яисә юридик зат мөрәжәгать иткән имзаның чынлыгын таныклаучы документның эчтәлеге Россия Федерациясе закон актларына каршы килә.;</p> <p>4) мөрәжәгать итүче тарафыннан документлар тулы күләмдә тапшырылмаган, йә гаризада һәм (яки) документларда тулы булмаган һәм (яки) дәрәс булмаган мәгълүмат бар.</p> <p>5) дәүләт пошлинасы яки нотариаль тариф өчен түләмәү</p>	п.20 Приказа 256

Муниципаль хезмэт күрсәтү стандарты таләпләре	Стандарт таләпләре эчтәлеге	Муниципаль хезмэт күрсәтүне яки таләпне билгели торган норматив акт
<p>2.10. Муниципаль хезмэт күрсәтү өчен алына торган дәүләт пошлинасын яисә башка түләүне алу тәртибе, күләме һәм нигезләре</p>	<p>Муниципаль хезмэт нотариаль гамәлләр кылган өчен түләүле (түләүле) нигездә күрсәтелә.</p> <p>Нотариаль тариф түбәндәге күләмнәрдә алына:</p> <p>документларның күчермәләренең тугрылыгын таныклаган өчен, шулай ук документлардан Өземтә-10 сум документларның күчермәләре яки алардан Өземтә алган өчен;</p> <p>Имза имзасының чынлыгын таныклаган өчен, әгәр мондый таныклык Россия Федерациясе законнары нигезендә мәжбүри булса, дәүләт пошлинасы күләмендә алына:</p> <p>документларда һәм гаризаларда, юридик затларны теркәү турында банк карталарыннан һәм гаризалардан тыш, - 100 сум;</p> <p>банк карточкаларында һәм юридик затларны теркәү турындагы гаризаларда (һәр заттан, һәр документта) - 200 сум.</p> <p>Башкарма комитет бинасыннан читтә кылына торган нотариаль гамәлләр өчен нотариаль тариф һәм дәүләт пошлинасы бер ярым тапкыр арттырылган күләмдә алына.</p> <p>Дәүләт пошлинасын түләү буенча ташламалар РФ НК 333.38 статьясындагы 2 өлешнең 2, 4, 11 пунктларында билгеләнгән</p>	<p>п.9, п.10 статьи 22.1 Основ статья 333.24 НК РФ</p> <p>Статья 333.25 НК РФ, часть 2 статьи 22.1 Основ</p>
<p>2.11. Муниципаль хезмэт</p>	<p>Кирәкле һәм мәжбүри хезмәтләр күрсәтү таләп ителми</p>	

Муниципаль хезмэт күрсәтү стандарты таләпләре	Стандарт таләпләре эчтәлегә	Муниципаль хезмэт күрсәтүне яки таләпне билгели торган норматив акт
күрсәтү өчен кирәкле һәм мәжбүри булган хезмәтләр күрсәтүгә түләүне алу тәртибе, күләме һәм нигезләре, шул исәптән мондый түләү күләмен исәпләү методикасы турында мәгълүматны да кертеп		
2.12. Муниципаль хезмэт күрсәтү турында запрос биргәндә һәм мондый хезмәтләр күрсәтү нәтижәсен алганда чиратның максималь вакыты	Чират булганда муниципаль хезмэт алу өчен гариза бирү - 15 минуттан да артык түгел. Муниципаль хезмэт күрсәтү нәтижәсен алганда чиратның Максималь көтү вакыты 15 минуттан артмаска тиеш	
2.13. Муниципаль хезмэт күрсәтү турында, шул исәптән электрон формада гариза бирүченең үтенечен теркәү срогы	Гариза кергән көннән бер сәгать эчендә	
2.14. Муниципаль хезмэт күрсәтелә торган биналарга, мөрәжәгать итүчеләрне көтү һәм кабул итү урынына, шул исәптән инвалидларга социаль	Муниципаль хезмэт күрсәтү янгынга каршы система һәм янғын сүндерү системасы, документларны рәсмиләштерү өчен кирәкле мебель, мәгълүмат стендлары белән жиһазландырылган биналарда һәм биналарда башкарыла. Инвалидларның муниципаль хезмэт күрсәтү урынына	

Муниципаль хезмэт күрсәтү стандарты таләпләре	Стандарт таләпләре эчтәлеге	Муниципаль хезмэт күрсәтүне яки таләпне билгели торган норматив акт
<p>яклау турында Россия Федерациясе законнары нигезендә күрсәтелгән объектларның инвалидлар өчен үтемлелеген тәмин итүгә, мондый хезмәтләрне күрсәтү тәртибе турында визуаль, текст һәм мультимедиа мәгълүматларын урнаштыру һәм рәсмиләштерүгә карата таләпләр</p>	<p>тоткарлыксыз керә алуы тәмин ителә (бинага керү-чыгу һәм алар чикләрендә күчү уңайлы).</p> <p>Муниципаль хезмэт күрсәтү тәртибе турында визуаль, текст һәм мультимедиа мәгълүматы гариза бирүчеләр өчен уңайлы урыннарда, шул исәптән инвалидларның чикләнгән мөмкинлекләрен исәпкә алып, урнаштырыла</p>	
<p>2.15. Муниципаль хезмэт күрсәтүдән файдалану мөмкинлеге һәм сыйфаты күрсәткечләре, шул исәптән мөрәжәгать итүченең муниципаль хезмэт күрсәткәндә вазыйфай затлар белән хезмәттәшлеге саны һәм аларның давамлылыгы, дөүләт һәм муниципаль хезмәтләр күрсәтүнең күпфункцияле үзәгендә, дөүләт һәм</p>	<p>Муниципаль хезмэт күрсәтүнең һәркем өчен мөмкин булуы күрсәткечләре булып тора:</p> <p>Башкарма комитет бинасының жәмәгать транспортыннан файдалану мөмкинлеге зонасында урнашуы; кирәкле белгечләр саны, шулай ук гариза бирүчеләрдән документлар кабул ителә торган бүлмәләр булу;</p> <p>«Интернет» челтәрендә, Татарстан Республикасы дөүләт һәм муниципаль хезмәтләр Порталында, дөүләт һәм муниципаль хезмәтләр (функцияләр) бердәм порталында Муниципаль хезмэт күрсәтү ысуллары, тәртибе һәм сроклары турында тулы мәгълүмат булу;</p> <p>ярдәм күрсәтү инвалидларга преодолении киртәләренә,</p>	

Муниципаль хезмэт күрсәтү стандарты таләпләре	Стандарт таләпләре эчтәлеге	Муниципаль хезмэт күрсәтүне яки таләпне билгели торган норматив акт
<p>муниципаль хезмәтләр күрсәтүнең күпфункцияле үзәгенең читтәге эш урыннарында муниципаль хезмэт күрсәтү мөмкинлеге, муниципаль хезмэт күрсәтүнең барышы турында мәгълүмат алу мөмкинлеге, шул исәптән мәгълүмати-коммуникацион технологияләр кулланып, муниципаль хезмэт күрсәтүнең барышы турында, шул исәптән мәгълүмат алу мөмкинлеге</p>	<p>комачаулаучы аларга хезмэт күрсәтү, алар белән беррәттән, башка затлар.</p> <p>Муниципаль хезмэт күрсәтү сыйфаты булмау белән характерлана:</p> <p>гариза бирүчеләргә документлар кабул итү һәм бирү чиратлары;</p> <p>муниципаль хезмэт күрсәтү срокларын бозу;</p> <p>муниципаль хезмэт күрсәтүче муниципаль хезмәткәрләренң гамәлләренә (гамәл кылмауларына) шикаятьләр;</p> <p>дәүләт хезмәте күрсәтүче муниципаль хезмәткәрләренң мөрәжәгать итүчеләргә карата әдәпсез, игътибарсыз мөнәсәбәтенә карата шикаятьләр.</p> <p>Муниципаль хезмэт күрсәтү турында запрос биргәндә һәм муниципаль хезмэт нәтижәсен алганда-муниципаль хезмэт күрсәтүче вазыйфай затның һәм мөрәжәгать итүченең бер тапкыр үзара хезмәттәшлеге. Хезмәттәшлек дәвамлылыгы әлеге Регламент белән билгеләнә.</p>	
<p>2.16. Электрон формада муниципаль хезмэт күрсәтү үзенчәлекләре</p>	<p>Закон нигезендә муниципаль хезмэт күрсәтү турында электрон формада гариза бирү каралган очракта, гариза Татарстан Республикасы дәүләт һәм муниципаль хезмәтләр Порталы аша тапшырыла http://uslugi.k.tatar.ru/ / дәүләт һәм муниципаль хезмәтләр (функцияләр) Бердәм порталы (http://www.gosuslugi.ru/)</p>	

3. Административ процедураларның составы, эзлеклелеге һәм сроклары, аларны үтәү тәртибенә карата таләпләр.

3.1. Муниципаль хезмәт күрсәтүдә эзлекле гамәлләр тасвирламасы

3.1.1. Муниципаль хезмәт күрсәтү түбәндәге процедураларны үз эченә ала:

- 1) мөрәжәгать итүчегә консультация бирү;**
- 2) гаризаны кабул итү һәм теркәү;**
- 3) муниципаль хезмәт нәтижәләрен эзерләү һәм бирү;**

3.1.2. Муниципаль хезмәт күрсәтү буенча гамәлләр эзлеклелеге Блок-схемасы 1 нче кушымтада тәкъдим ителгән.

3.2. Мөрәжәгать итүчегә консультацияләр күрсәтү

3.2.1. Мөрәжәгать итүче шәхсән һәм (яки) телефон аша муниципаль хезмәт күрсәтү тәртибе турында консультацияләр алу өчен Башкарма комитетка мөрәжәгать итә.

Башкарма комитет житәкчесе урынбасары (алга таба – Башкарма комитет житәкчесе урынбасары) нотариаль гамәлләр башкару өчен жавап бирүче мөрәжәгать итүчегә, шул исәптән муниципаль хезмәт алу өчен кирәкле документларның составы, формасы һәм эчтәлегә буенча, кирәк булганда, гариза бланкын тугыруда ярдәм күрсәтә.

Әлеге пункт белән билгеләнә торган Процедура мөрәжәгать итүче мөрәжәгать иткән көнне гамәлгә ашырыла.

Процедураның нәтижәсе: тәкъдим ителгән документларның составы, формасы һәм эчтәлегә буенча консультацияләр, кисәтүләр.

3.3. Гаризаны кабул итү һәм теркәү

3.3.1. Мөрәжәгать итүче шәхсән үзе, ышанычлы зат аша муниципаль хезмәт күрсәтү турында гариза бирә һәм әлеге регламентның 2.5 пункты нигезендә документларны Башкарма комитетка тапшыра.

3.3.2. Башкарма комитет житәкчесе урынбасары:

мөрәжәгать итүченең шәхесен билгеләү;

гариза бирүченең вәкаләтләрен тикшерү (ышанычнамә буенча эш иткән очракта);

әлеге регламентның 2.5 пунктында каралган документларның булу-булмавын тикшерү;

бирелгән документларның билгеләнгән таләпләргә туры килүен

тикшерү (документларның күчермэләрен тиешенчә рәсмиләштерү, документларда кул астындагылар, приискалар, сызып алынган сүзләр һәм башка килешмәгән төзәтмәләр булмау).

Искәrmәләр булмаган очракта, Башкарма комитет житәкчесе урынбасары (сәркәтип) башкара:

гаризаны махсус журналда теркәү.

Әлеге Регламентның 2.8 пункттында каралган документларны кабул итүдән баш тарту өчен нигезләр булган очракта, белгеч, документларны кабул итүне алып баручы белгеч, мөрәжәгать итүчегә гаризаны теркәү өчен киртәләр булу турында хәбәр итә һәм тапшырылган документларда ачыкланган житешсезлекләрне язмача аңлатып, документларны кире кайтара.

Процедураларның нәтижәсе: кабул ителгән һәм теркәлгән гариза яки мөрәжәгать итүчегә кире кайтарылган Документлар.

3.4. Муниципаль хезмәт нәтижәләрен әзерләү һәм бирү

3.4.1. Башкарма комитет житәкчесе урынбасары гаризаны теркәгәннән соң:

гаризага кушып бирелә торган документлардагы мәгълүматларны тикшерү;

әлеге Регламентның 2.9 пункттында каралган хезмәт күрсәтүдән баш тарту өчен нигезләрнең булуын тикшерү.

Хезмәт күрсәтүдән баш тарту өчен нигезләр булган очракта, Башкарма комитет житәкчесе урынбасары (сәркәтип) мөрәжәгать итүчегә баш тарту сәбәпләре турында хәбәр итә һәм әлеге Регламентның 3.5 пункттында каралган процедураларны башкара.

Нотариаль гамәлне кичектерү өчен нигезләр булган очракта, Башкарма комитет житәкчесе урынбасары әлеге Регламентның 3.5 пункттында каралган процедураларны башкара.

Муниципаль хезмәт күрсәтүдән баш тарту өчен нигезләр булмаган очракта, Башкарма комитет житәкчесе урынбасары:

нотариаль гамәлләр кылган өчен түләүнең дөрөсләгән тикшерә;
документның күчермәсен яки документның төп нөсхәсе белән аннан өземтәне аера;

имза, тугрылык, документ күчермәләре һәм аннан өземтәләрнең чынлыгын раслый;

авыл жирлегә башкарма комитетының Россия Федерациясә дәүләт гербы сурәте төшерелгән матбугатын оттиска куя;

нотариаль гамәлләрне теркәү өчен реестрда камилләштерелгән нотариаль гамәлне терки;

гариза бирүче реестрда документны нотариаль рәсмиләштерүне алу турында языла

житәкче урынбасары таныкланган документларны гариза бирүчегә кире кайтара.

Әлеге Регламентның 3.3 -3.4 пунктлары белән билгеләнә торган процедуралар гариза теркәлгәннән соң 15 минут эчендә гамәлгә ашырыла.

Процедураларның нәтижәсе: нотариуста расланган документларның күчермәләре яки гариза бирүчегә тапшырылган өземтәләр.

3.4.2. Башкарма комитет житәкчесе урынбасары хезмәт күрсәтүдән баш тарту турында Карар кабул ителгән очракта, нотариаль гамәлләр кылудан баш тарту турында Карар Чыгара. Карар гариза бирүчегә почта аша жиберелә.

Әлеге пункт белән билгеләнә торган процедуралар мөрәжәгать итүче хезмәт күрсәтүне сорап мөрәжәгать иткәннән соң биш көннән дә соңга калмыйча гамәлгә ашырыла.

Процедураларның нәтижәсе: мөрәжәгать итүчегә жиберелгән нотариаль гамәлләр кылудан баш тарту турында карар.

3.5. Техник хаталарны төзәтү.

3.5.1. Муниципаль хезмәт нәтижәсе булган документта техник хата ачыкланган очракта, мөрәжәгать итүче башкарма комитетка тапшыра:

техник хатаны төзәтү турында гариза (кушымта №2);

мөрәжәгать итүчегә техник хата булган муниципаль хезмәт нәтижәсе буларак бирелгән документ;

юридик көчкә ия булган, техник хатаның булуын таныкларчы Документлар.

Муниципаль хезмәт нәтижәсе булган документта күрсәтелгән белешмәләрдә техник хатаны төзәтү турында гариза мөрәжәгать итүче (вәкаләтле вәкил) тарафыннан шәхсән, яисә почта аша (шул исәптән электрон почта аша), йә дәүләт һәм муниципаль хезмәтләрнең бердәм порталы яки дәүләт һәм муниципаль хезмәтләр күрсәтүнең күпфункцияле үзәге аша тапшырыла.

3.5.2. Башкарма комитет житәкчесе урынбасары техник хатаны төзәтү турында гариза кабул итә, беркетелгән документлар белән гаризаны терки.

Әлеге пункт белән билгеләнә торган Процедура гаризаны теркәгәннән соң бер көн эчендә гамәлгә ашырыла.

Процедураның нәтижәсе: кабул ителгән һәм теркәлгән гариза.

3.5.3. Башкарма комитет житәкчесе урынбасары документларны карый һәм хезмәт нәтижәсе булган документка төзәтмәләр кертү максатларында әлеге Регламентның 3.4 пунктында каралган процедураларны гамәлгә ашыра, төзәтелгән документны мөрәжәгать итүчедән (вәкаләтле вәкилгә) техник хата

булган документның оригиналын тартып алу белән шәхсән үзе бирә, техник хата булган документның төп нөсхәсен тартып алу белән гариза бирүчегә (вәкаләтле вәкилгә) төзәтмә бирә.

Әлеге пункт белән билгеләнә торган Процедура техник хатаны ачыклаганнан яки теләсә кайсы кызыксынган заттан жибәрелгән хата турында гариза алынганнан соң өч көн эчендә гамәлгә ашырыла.

Процедураның нәтижәсе: гариза бирүчегә бирелгән (жибәрелгән) документ.

4. Муниципаль хезмәт күрсәтүне контрольдә тоту тәртибе һәм формалары

4.1. Муниципаль хезмәт күрсәтүнең тулылыгын һәм сыйфатын контрольдә тоту мөрәжәгать итүчеләрнең хокукларын бозу очраklarын ачыклай һәм бетерү, муниципаль хезмәт күрсәтү процедураларының үтәлешен тикшерү, жирле үзидарә органнарының вазыйфай затларының гамәлләренә (гамәл кылмауларына) карарлар эзерләүне үз эченә ала.

Административ процедураларның үтәлешен контрольдә тоту формалары булып тора:

1) муниципаль хезмәт күрсәтү буенча документлар проектларын тикшерү һәм килештерү. Тикшерү нәтижәсе булып проектларны визалау тора;

2) эшнә алып баруны тикшерүне билгеләнгән тәртиптә үткәрелә торган;

3) билгеләнгән тәртиптә муниципаль хезмәт күрсәтү процедураларының үтәлешенә контроль тикшерүләр үткәрү.

Контроль тикшерүләр планлы булырга мөмкин (жирле үзидарә органының ярты еллык яки еллык эш планнары нигезендә гамәлгә ашырыла) һәм планнан тыш булырга мөмкин. Тикшерүләр уздырганда муниципаль хезмәт күрсәтү (комплекслы тикшерүләр) белән бәйлә барлык мәсьәләләр яки мөрәжәгать итүченең конкрет мөрәжәгәте буенча карала ала.

Муниципаль хезмәт күрсәткәндә һәм карарлар кабул иткәндә гамәлләр кылуны тикшереп тору максатларында Башкарма комитет житәкчесенә муниципаль хезмәт күрсәтү нәтижәләре турында белешмәләр тапшырыла.

4.2. Муниципаль хезмәт күрсәтү буенча административ процедуралар тарафыннан билгеләнгән гамәлләр эзлеклелеген башкаруны агымдагы контроль Башкарма комитет житәкчесе тарафыннан башкарыла.

4.3. Агымдагы контрольне гамәлгә ашыручы вазыйфай затлар исемлеге жирле үзидарә органнарының структур бүлекчәләре турындагы нигезләмәләр һәм вазыйфай регламентлар белән билгеләнә.

Үткәрелгән тикшерүләр нәтижәләре буенча, гариза бирүчеләрнең хокукларын бозу очраklары ачыкланган очракта, гаепле затлар Россия Федерациясе законнары нигезендә жаваплылыкка тартыла.

4.4. Башкарма комитет житәкчесе мөрәжәгать итүчеләрнен мөрәжәгатьләрен вакытында карап тикшерү өчен җаваплы.

Башкарма комитет Житәкчесе (Житәкчесе урынбасары) әлеге Регламентның 3 бүлегендә күрсәтелгән административ гамәлләрне вакытында һәм (яки) тиешенчә үтәмәгән өчен, муниципаль хезмәт күрсәтү барышында кабул ителә торган карарлар һәм гамәлләр (гамәл кылмау) өчен җаваплылык тота, законда билгеләнгән тәртиптә җавап тота.

4.5. Муниципаль хезмәт күрсәтүне гражданнар, аларның берләшмәләре һәм оешмалары ягыннан тикшереп тору муниципаль хезмәт күрсәткәндә эшчәнлекнең Ачыклығы, муниципаль хезмәт күрсәтү тәртибе турында тулы, актуаль һәм ышанычлы мәгълүмат алу һәм муниципаль хезмәт күрсәтү процессында мөрәжәгатьләренә (шикаятьләренә) судка кадәр карау мөмкинлеге ярдәмендә гамәлгә ашырыла.

5. Муниципаль хезмәт күрсәтүче органнарның, шулай ук аларның вазыйфай затларының, муниципаль хезмәткәрләренә карарларына һәм гамәлләренә (гамәл кылмауларына) шикаять бирүнең судка кадәр (судтан тыш) тәртибе

5.1. Муниципаль хезмәт алучылар муниципаль хезмәт күрсәтүдә катнашучы Башкарма комитет хезмәткәрләренә Башкарма комитетка яки муниципаль берәмлек советына судка кадәр гамәлләренә (гамәл кылмауларына) шикаять бирү хокукына ия.

Мөрәжәгать итүче шикаять белән, шул исәптән түбәндәге очракларда мөрәжәгать итә ала:

1) муниципаль хезмәт күрсәтү турында мөрәжәгать итүченең үтенечен теркәү вакытын бозу;

2) муниципаль хезмәт күрсәтү вакытын бозу;

3) мөрәжәгать итүчедән муниципаль хезмәт күрсәтү өчен Россия Федерациясе, Татарстан Республикасы норматив хокукый актларында, муниципаль хокукый актларда каралмаган документларны таләп итү;

4) муниципаль хезмәт күрсәтү өчен Россия Федерациясе, Татарстан Республикасы норматив хокукый актларында, муниципаль хокукый актларда каралган документларны кабул итүдән баш тарту, мөрәжәгать итүчедә;

5) федераль законнарда һәм алар нигезендә кабул ителгән Россия Федерациясенә, Татарстан Республикасының башка норматив хокукый актларында, муниципаль хокукый актларда баш тарту нигезләре каралмаган булса, Муниципаль хезмәт күрсәтүдән баш тарту.;

6) муниципаль хезмәт күрсәткәндә мөрәжәгать итүченең Россия Федерациясе, Татарстан Республикасы норматив хокукый актларында, муниципаль хокукый актларда каралмаган түләвен таләп итүе;

7) муниципаль хезмәт күрсәтү нәтижәсендә бирелгән документларда башкарма комитетның, Башкарма комитетның вазыйфай затының

жибәрелгән хаталарын һәм хаталарын төзәтүдән баш тартуы яисә мондый төзәтмәләренең билгеләнгән срогын бозу.

5.2. Шикаять язмача кәгазьдә яки электрон формада бирелә.

Шикаять почта аша, "Интернет" мәгълүмат-телекоммуникация челтәрен кулланып, Алабуга муниципаль районының рәсми сайтынан жибәрелергә мөмкин. <http://www.elabugacity.ru> Татарстан Республикасы дәүләт һәм муниципаль хезмәтләр күрсәтүнең бердәм порталын булдыру <http://uslugi.tatar.ru/> дәүләт һәм муниципаль хезмәтләр (функцияләр) бердәм порталын булдыру <http://www.gosuslugi.ru/>), шулай ук кабул ителергә мөмкин каршындагы шәхси кабул итү мөрәжәгать итүченең.

5.3. Шикаятьне карау срогы - аны теркәгәннән соң унбиш эш көне эчендә. Муниципаль хезмәт күрсәтүче органга, муниципаль хезмәт күрсәтүче органның вазыйфай затына шикаять белдерүдән баш тарткан очракта, мөрәжәгать итүчедән документлар кабул итүдә йә жибәрелгән хаталарны һәм хаталарны төзәтүдә яисә мондый төзәтмәләренең билгеләнгән срокларына карата шикаять белдерелгән очракта-аны теркәгән көннән биш эш көне эчендә.

5.4. Шикаять үз эченә түбәндәге мәгълүматны алырга тиеш:

1) хезмәт күрсәтүче органның, хезмәт күрсәтүче органның вазыйфай затының яисә муниципаль хезмәткәрнең исеме, аларның карарларына һәм гамәлләренә (гамәл кылмауларына) шикаять белдерелә торган карарлар;

2) гариза бирүченең фамилиясе, исеме, атасының исеме (соңгысы - булган очракта), гариза бирүченең - физик затның яшәү урыны турында мәгълүматлар, гариза бирүченең - юридик затның урнашу урыны турында белешмәләр, шулай ук элементә өчен телефон номеры (номерлары), электрон почта адресы (булган очракта) һәм гариза бирүчегә җавап жибәрелергә тиешле почта адресы (булганда).;

3) муниципаль хезмәт күрсәтүче органның, муниципаль хезмәт күрсәтүче органның вазыйфай затының яисә муниципаль хезмәткәрнең шикаять белдерелә торган карарлары һәм гамәлләре (гамәл кылмавы) турында белешмәләр;

4) мөрәжәгать итүче хезмәт күрсәтүче органның яисә муниципаль хезмәткәрнең карары һәм гамәлләре (гамәл кылмавы) белән килешмәгән дәлилләре.

5.5. Шикаятькә шикаятьтә баян ителгән хәлләрне раслый торган документларның күчермәләре беркетелергә мөмкин. Бу очракта шикаятьтә аңа кушып бирелә торган документлар исемлеге китерелә.

5.6. Шикаять аңа муниципаль хезмәт алучысы тарафыннан имза салына.

5.7. Шикаятьне карау нәтижәләре буенча Башкарма комитет җитәкчесе (муниципаль район башлыгы) түбәндәге карарларның берсен кабул итә:

1) шикаятьне, шул исәптән кабул ителгән карарны юкка чыгару, хезмәт күрсәтүче орган тарафыннан кертелгән төзәтмәләрне, хезмәт күрсәтү нәтижәсендә бирелгән документларда хаталарны һәм хаталарны, мөрәжәгать

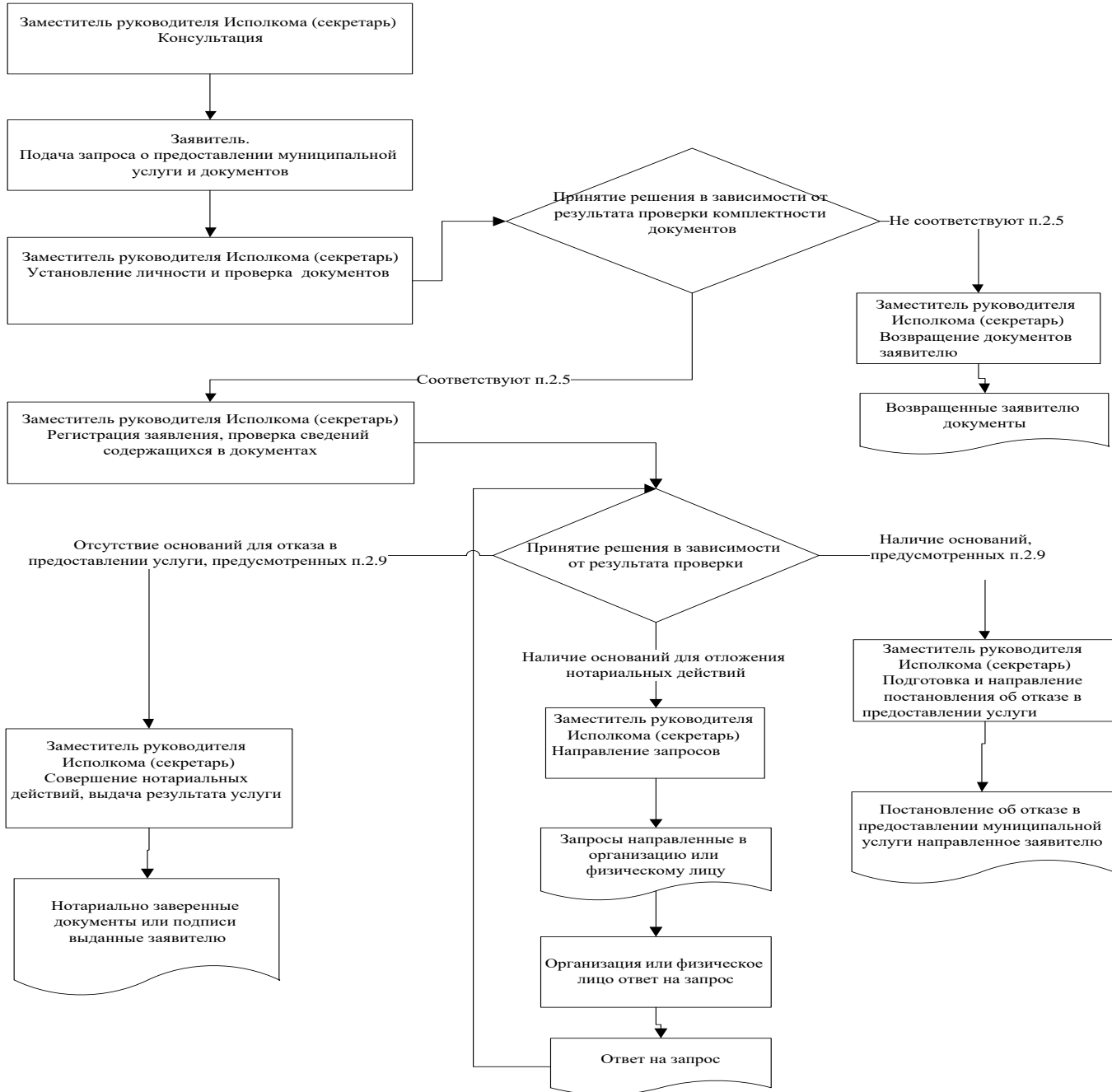
итүчегә Россия Федерациясе норматив хокукый актларында, Татарстан Республикасы норматив хокукый актларында, шулай ук башка рәвешләрдә алынган акчаларны кире кайтару, шикаятьне канәгатьләндерә.;

2) шикаятьне канәгатьләндерүдән баш тарта.

Әлеге пунктта күрсәтелгән карар кабул ителгән көннән соң килә торган көннән дә соңга калмыйча мөрәжәгать итүчегә язмача һәм мөрәжәгать итүче теләге буенча электрон формада шикаятьне карау нәтижәләре турында мотивлаштырылган җавап җибәрелә.

5.8. Административ хокук бозу составының яки жинаятьнең билгеләрен карау барышында яки нәтижәләре буенча билгеләнгән очракта, шикаятьләргә карау буенча вәкаләт бирелгән вазыйфай зат булган материалларны кичекмәстән прокуратура органнарына җибәрә.

Муниципаль хезмэт күрсәтү буенча гамәлләр эзлеклеге Блок-схемасы



Житәкче

Башкарма комитет житәкчесе урынбасары _____ Татарстан
Республикасы муниципаль районы

Алдыннан: _____

Гариза

техник хаталарны төзәтү турында

Муниципаль хезмәт күрсәтүдә жибәрелгән хата турында хәбәр итәм

(хезмәт күрсәтү атамасы)

Таптыгызмы: _____

Дәрес

мәгълүмат: _____

Рөхсәт ителгән техник хатаны төзәтүгезне һәм муниципаль хезмәт нәтижәсе булган документка тиешле үзгәрешләр кертүгезне сорыйм.

Түбәндәге документларны терким:

- 1.
- 2.
- 3.

Техник хатаны төзәтү турында гаризаны кире кагу турында Карар кабул ителгән очракта, мондый карарны жибәрүгезне сорыйм:

электрон документ юллау юлы белән E-mail: _ Tdd.Elб@tatar.ru ;

кәгаздә расланган күчәрмә рәвешендә почта белән түбәндәге адрес буенча танышырга мөмкин: 423617, Татарстан Республикасы, Алабуга районы, Татар Дәм-Дөме авылы, Школьная ур., 3

Үз ризалыгымны, шулай ук шәхси мәғлүматларны эшкәртүгә (жыно, системалаштыру, туплау, саклау, төгәлләштерү, яңарту, үзгәртү), куллану, тарату (шул исәптән тапшыру), персонал мәғлүматларны зарарсызлау, блоклау, юк итү, шулай ук муниципаль хезмәт күрсәтү кысаларында персонал мәғлүматларны эшкәртү өчен кирәк булган башка гамәлләр), шул исәптән автоматлаштырылган режимда, алар нигезендә муниципаль хезмәт күрсәтүче орган тарафыннан карарлар кабул итүне дә кертеп, карарлар кабул итүне раслыйм.

Минем шәхесемә караган һәм мин тәкъдим иткән гаризамга кертелгән, шулай ук мин керткән мәғлүматларның дәрәс булуын чын-чынлап раслыйм. Гаризага кушып бирелгән документлар (документларның күчермәләре) Россия Федерациясе законнары белән билгеләнгән таләпләргә туры килә, гариза тапшырган вакытта бу документлар гамәлдә һәм дәрәс белешмәләр була.

Телефон аша миңа тәкъдим ителгән муниципаль хезмәтләрнең сыйфатын бәяләү буенча сораштыруда катнашырга ризалык бирәм: _____.

_____ (_____)

(дата)

(имза)

(Ф. и. о.)

Кушымта
(белешмә)

Муниципаль хезмәт күрсәтү өчен җаваплы вазыйфай затларның реквизитлары

Алабуга муниципаль районы Татар Дөм-Дөме авыл жирлеге башкарма комитеты

Должность	Телефон	Электронный адрес
Руководитель Исполнительного комитета	(85557) 7-45-35	Tdd.Elб@tatar.ru
Заместитель руководителя	(85557) 7-45-35	Tdd.Elб@tatar.ru