



## ПОСТАНОВЛЕНИЕ

## КАРАР

от 25 апреля 2017 г.

с. Татарский Дюм-Дюм

№ 5

Административ регламентны раслау турында  
муниципаль хезмэт күрсәтү  
васыятьнамәләр һәм ышанычнамәләр буенча

«Дәүләт һәм муниципаль хезмәтләр күрсәтүне оештыру турында» 2010 елның 27 июлендәге 210-ФЗ номерлы Федераль законны гамәлгә ашыру максатларында һәм Алабуга муниципаль районы Татар Дөм-Дөме авыл жирлегә Башкарма комитетының «Алабуга муниципаль районы Татар Дөм-Дөме авыл жирлегә муниципаль учреждениеләре һәм жирле үзидарә органнары тарафыннан муниципаль хезмәтләр күрсәтүнең административ регламентларын эшләү һәм раслау тәртибе турындагы нигезләмәне раслау хакында» 16.07.2013 ел, № 3 карары белән расланган Алабуга муниципаль районы Татар Дөме авыл жирлегә башкарма комитеты тарафыннан

Карар бирәм:

1. Васыятьнамәләр таныклыгы һәм ышанычнамәләр таныклыгы буенча муниципаль хезмэт күрсәтүнең административ регламентын раслау.
2. Әлеге карар игълан ителергә тиеш.
3. Әлеге карарның үтәлешен контрольдә тотам.

Житәкчесе

Р. Н. Бәдретдинов

Кушымта  
Татарстан Республикасы Алабуга  
муниципаль районы Татар Дөм-Дөме  
авыл жирлеге башкарма комитеты  
карары буенча  
25.04. 2017 елның 5 апреле, № 5

Административ регламент  
васыйятнамәләр таныклыгы һәм ышанычнамәләр таныклыгы буенча муниципаль  
хезмәт күрсәтү

1. Гомуми нигезләмәләр.

1.1. Муниципаль хезмәт күрсәтүнең элекке Административ регламенты (алга таба – Регламент) васыйятнамәләр таныклыгы һәм ышанычнамәләр таныклыгы (алга таба – муниципаль хезмәт) буенча муниципаль хезмәт күрсәтүнең стандартын һәм тәртибен билгели.

1.2. Муниципаль хезмәт алучылар: Татар Дөм-Дөме авыл жирлеген территориясендә теркәлгән физик һәм юридик затлар (алга таба-гариза бирүче).

1.3. Муниципаль хезмәт Алабуга муниципаль районының Татар Дөм-Дөме авыл жирлеген башкарма комитеты (алга таба-Башкарма комитет) тарафыннан күрсәтелә.

1.3.1. Башкарма комитетның урнашу урыны: 423617, Татарстан Республикасы, Алабуга районы, Татар Дөм-Дөме авылы, Школьная ур., 3

Эш графигы:

дүшәмбе-жомга: 8.00 дән 17.00 гә кадәр;

Муниципаль хезмәт күрсәтү графигы:

чәршәмбе, Пәнжешәмбе: 8.00 дән 17.00 гә кадәр;

шимбә, якшәмбе: ял көннәре.

Ял һәм туклану өчен тәнәфес вакыты эчкә хезмәт тәртибен кагыйдәләре белән билгеләнә.

Белешмә өчен телефон (85557) 7-45-35.

Шәхесне раслаучы документлар буенча уза.

1.3.2. «Интернет» мәгълүмат-телекоммуникация челтәрендәге (алга таба – «Интернет " челтәре) муниципаль район рәсми сайтының адресы: (<http://www.elabugacity.ru>).

1.3.3. Дәүләт хезмәте турында мәгълүмат алырга мөмкин:

1) Башкарма комитет биналарында урнашкан Муниципаль хезмәт турында визуаль һәм текст мәгълүматын үз эченә алган мәгълүмат стендлары аша мөрәҗәгать итүчеләр белән эшләү өчен.

2) «Интернет» челтәре аша муниципаль районның рәсми сайтында (<http://www.elabugacity.ru>).

3) Татарстан Республикасы дәүләт һәм муниципаль хезмәтләр Порталында (<http://uslugi.k.tatar.ru/>);

4) дәүләт һәм муниципаль хезмәтләр (функцияләр) бердәм порталында (<http://www.gosuslugi.ru/>);

5) Башкарма комитетта:

телдән мөрәжәгать иткәндә-шәхсән яки телефон аша;

язмача (шул исәптән электрон документ формасында) мөрәжәгать иткәндә – кәгазьдә почта аша, электрон почта аша.

1.3.4. Муниципаль хезмәт күрсәтү мәсьәләләре буенча мәгълүмат башкарма комитет белгече тарафыннан муниципаль районның рәсми сайтында һәм Башкарма комитет биналарында мәгълүмат стендларында урнаштырыла.

1.4. Муниципаль хезмәт күрсәтү нигезендә башкарыла:

(Беренче өлеш) 30.11.1994 ел, №51-ФЗ (алга таба - РФ ГрК) (РФ законнары жыелышы, 05.12.1994, №32, 3301 ст.);

Россия Федерациясе Салым кодексы (икенче өлеш) 05.08.2000 ел, № 117-ФЗ (алга таба-РФ НК) (РФ законнары жыелышы, 07.08.2000, №32, ст. 3340);

Нотариат турында 1993 елның 11 февралендәге 4462-1 номерлы Россия Федерациясе законнары нигезләре (алга таба-нигезләре) (СНД һәм РФ ВС Жыелма басмасы, 11.03.1993 ел, № 10, ст. 357);

«Россия Федерациясендә жирле үзидарә оештыруның гомуми принциплары турында» 2003 елның 6 октябрендәге 131-ФЗ номерлы Федераль закон (алга таба-131-ФЗ номерлы Федераль закон) (РФ законнары жыелышы, 06.10.2003, №40, ст. 3822);

«Дәүләт һәм муниципаль хезмәтләр күрсәтүне оештыру турында» 27.07.2010 ел, № 210-ФЗ Федераль закон (алга таба-210-ФЗ номерлы Федераль закон) (РФ законнары жыелышы, 02.08.2010, №31, ст. 4179);

«жирлекләренң һәм муниципаль районнарның жирле администрацияләре башлыклары һәм жирлекләренң һәм муниципаль районнарның жирле үзидарәләренң махсус вәкаләтле вазыйфай затлары тарафыннан нотариаль гамәлләр башкару тәртибе турында инструкцияне раслау хакында» 27.12.2007 ел, №256 Россия Юстиция министрлыгы боерыгы (алга таба-256 боерык) (Россия газетасы, №3, 11.01.2008);

"дәүләт һәм муниципаль түләүләр турында дәүләт мәгълүмат системасын алып бару тәртибен раслау турында" 30.11.2012 №19н Федераль казначылык боерыгы (алга таба-19н боерыгы – (федераль башкарма хакимият органнарының норматив актлары бюллетене, № 1, 07.01.2013);

«Татарстан Республикасында жирле үзидарә турында» 2004 елның 28 июлендәге 45-ТРЗ номерлы Татарстан Республикасы Законы (Татарстан Республикасы, №155-156, 03.08.2004);

Татарстан Республикасы Алабуга муниципаль районының «Татар Дөм-Дөме авыл жирлеген» муниципаль берәмлеген Уставы белән расланган Татарстан Республикасы Алабуга муниципаль районының Татар Дөм-Дөме авыл жирлеген Советы тарафыннан 07.12.2012 ел, № 85 (алга таба-Устав – ;

Алабуга муниципаль районы Татар Дөм-Дөме авыл жирлеген башкарма комитеты турында 16.01.2006 ел, № 1-Алабуга муниципаль районы Татар Дөме авыл жирлеген

Советы карары белән расланган 1-нче номерлы нигезләмә; (алга таба – ИК турында Нигезләмә);

Алабуга муниципаль районы Татар Дөм-Дөме авыл җирлеге Советының 28.05.2012 ел, № 71 «Бердәм гражданнарны кабул итү көннәре урнаштыру турында» карары

1.4. Әлеге Регламентта түбәндәге терминнар һәм билгеләмәләр кулланыла:

гамәлдәге законнар нигезендә һәм билгеле бер форма буенча төзелгән васыятьнамә, милек, кыйммәтләр, акчалата кертемнәр хужасының үлемнән соң милек кем милкенә тапшырылырга тиешлеге турында нотариаль расланган язма күрсәтмәсе;

ышанычнамә булып өченче затлар каршында вәкиллек итү өчен бер зат тарафыннан бирелә торган язма вәкаләт таныла. Вәкил белән алыш-биреш ясау өчен язма вәкаләт турыдан-туры тәкъдим ителә торган өченче затка тапшырылырга мөмкин.

техник хата - муниципаль хезмәт күрсәтүче орган тарафыннан кертелгән һәм документка кертелгән белешмәләрнең (муниципаль хезмәт күрсәтү нәтижәсе), белешмәләр кертелгән документлардагы белешмәләрнең тәңгәл килмәвенә китергән хата (тасвирлама, басма, грамматик яки арифметик хата яисә мондый хата).

Әлеге Регламентта муниципаль хезмәт күрсәтү турында гариза (алга таба - гариза) астында муниципаль хезмәт күрсәтү турында запрос аңлашыла (27.07.2010 ел, №210-ФЗ Федераль законның 2 ст.2 п.).

## 2. Стандарт предоставления муниципальной услуги

Муниципаль хезмэт күрсәтү стандарты таләпләре	Стандарт таләпләре эчтәлеге	Муниципаль хезмэт күрсәтүне яки таләпне билгели торган норматив акт
2.1. Муниципаль хезмэт күрсәтү атамасы	Васыятьнамә таныклығы һәм ышанычнамә таныклығы	ГК РФ; приказ №256
2.2. Муниципаль хезмэт күрсәтүче жирле үзидарә башкарма-боеру органы атамасы	Башкарма комитет	Ару; Эш;
2.3. Муниципаль хезмэт күрсәтү нәтижәсен тасвирлау	асыятьнамәләр таныклығы һәм ышанычнамәләр таныклығы буенча нотариаль гамәлләр кылу Васыятьнамәләр таныклығы һәм ышанычнамәләр таныклығы буенча нотариаль гамәлләр кылудан баш тарту	
2.4. Муниципаль хезмэт күрсәтү вакыты, шул исәптән муниципаль хезмэт күрсәтүдә катнашучы оешмаларга мөрәжәгать итү зарурлыгын исәпкә алып, әгәр мөмкинлеге Россия Федерациясе законнарында каралган булса, Муниципаль хезмэт күрсәтүне туктатып торы вакыты	Васытьнамә таныклығы һәм ышанычнамәләр таныклығы бер эш көне дәвамында, моның өчен кирәк булган барлык документларны күрсәтеп, дәүләт пошлинасын түләгәндә башкарыла.  Гариза белән мөрәжәгать иткәннән соң биш эш көне эчендә хезмэт күрсәтүдән баш тарту турында Карар кабул ителгән очракта.	
2.5. Муниципаль хезмэт күрсәтү өчен законнар яисә башка норматив хокукий	1. Мөрәжәгать итүченең шәхесен таныклаучы башка документлар. 2. Ышанычлылык	Приказ №256

<p>актлар нигезендә кирәкле документларның, шулай ук мөрәжәгать итүче тарафыннан тапшырылырга тиешле муниципаль хезмәтләр күрсәтү өчен кирәкле һәм мәжбүри булган хезмәт күрсәтүләрнең тулы исемлеге, аларны мөрәжәгать итүче тарафыннан алу ысуллары, шул исәптән электрон формада, аларны тапшыру тәртибе</p>	<p>3. Дәүләт пошлинасын түләү турында мәгълүмат (ДМЯ ГИС гамәлгә керткәнче). Жирле үзидарәнең вазыйфай затлары тарафыннан нотариаль гамәлләр кылганда физик һәм юридик затлар өчен Россия Федерациясе Салым Кодексының 333.35 статьясындагы 1 пунктының 11, 12 пунктчаларында, 333.38 статьясында билгеләнгән дәүләт пошлинасын түләү бунча ташламалар бирелә.</p>	
<p>2.6. Дәүләт органнары, жирле үзидарә органнары һәм башка оешмалар карамагында булган, шулай ук мөрәжәгать итүче аларны, шул исәптән электрон формада алу ысуллары, аларны бирү тәртибе, дәүләт органы, жирле үзидарә органы яисә әлеге документлар белән эш итүче оешма карамагында булган муниципаль хезмәт күрсәтү өчен норматив хокукый актлар нигезендә кирәкле документларның тулы исемлеге</p>	<p>Ведомствоара хезмәттәшлек кысаларында килеп чыга: Дәүләт пошлинасын түләү турында белешмәләр (ДМЯ ГИСы гамәлгә керткәннән соң)</p>	<p>Приказ 19н</p>
<p>2.7. Дәүләт хакимияте органнары (жирле үзидарә</p>	<p>Килештерү таләп ителми</p>	

<p>органнары) һәм аларның структур бүлекчэләре исемлеге, алар норматив хокукый актларда каралган очрақларда муниципаль хезмәт күрсәтүче орган тарафыннан хезмәт күрсәтү өчен таләп ителә</p>		
<p>2.8. Муниципаль хезмәт күрсәтү өчен кирәкле документларны кабул итүдән баш тарту өчен нигезләрнең тулы исемлеге</p>	<p>1) тиешле булмаган зат тарафыннан документлар тапшыру;  2) тапшырылган документларның әлеге регламентның 2.5 пунктында күрсәтелгән документлар исемлегенә туры килмәве;;  3) гаризада һәм гаризага кушып бирелә торган документларда килешенмәгән төзәтмәләр, аларның эчтәлеген бертөслә аңлатырга мөмкинлек бирми торган житди зыяннар бар;</p>	
<p>2.9. Муниципаль хезмәт күрсәтүне туктатып тору яки баш тарту өчен нигезләрнең тулы исемлеге</p>	<p>Хезмәт күрсәтүне туктатып тору өчен нигезләр каралмаган.  Баш тарту өчен нигезләр:  1) мондый гамәл кылу законга каршы килә.  2) нотариаль гамәл кылу турындагы үтенеч белән суд тарафыннан эшкә сәләтсез дип танылган яисә эшкә сәләтсез дип танылган граждан йә кирәкле вәкаләтләре булмаган вәкил мөрәжәгать итте.  3) физик яисә юридик зат мөрәжәгать иткән имзаның чынлыгын таныклаучы документның эчтәлегенә Россия Федерациясә закон актларына каршы килә.;  4) мөрәжәгать итүче тарафыннан документлар тулы</p>	

	<p>күләмдә тапшырылмаган, йә гаризада һәм (яки) документларда тулы булмаган һәм (яки) дәрәс булмаган мәгълүмат бар.</p> <p>5) дәүләт пошлинасы түләмәүнең булмавы</p>	
<p>2.10. Муниципаль хезмәт күрсәтү өчен алына торган дәүләт пошлинасын яисә башка түләүне алу тәртибе, күләме һәм нигезләре</p>	<p>Муниципаль хезмәт нотариаль гамәлләр кылган өчен түләүле (түләүле) нигездә күрсәтелә.</p> <p>Дәүләт пошлинасы түбәндәге күләмнәрдә түләнә:</p> <p>1) Россия Федерациясе законнары нигезендә нотариаль форма таләп итүче (таләп итүче) алыш - бирешләр кылуга ышанычнамә таныклығы өчен-200 сум;</p> <p>2) Россия Федерациясе законнары нигезендә нотариаль форма таләп итә торган башка ышанычнамәләр таныклығы өчен - 200 сум;</p> <p>3) ышанычлылык тәртибендә бирелә торган ышанычнамә таныклығы өчен, әгәр таныклык Россия Федерациясе законнары нигезендә мәжбүри булса-200 сум;</p> <p>4) васыятьнамә таныклығы, ябык васыятьне кабул иткән өчен - 100 сум;</p> <p>5) әлегә пунктның 6 пунктчасында каралган мөлкәттән тыш, мөлкәт белән файдалану һәм (яки) эш итү хокукына ышанычнамәләр таныклығы өчен:</p> <p>балаларга, шул исәптән уллыкка алынган балаларга, иренә, эти - әниләренә, Тулы туган абыйларына һәм сеңелләренә-100 сум;</p> <p>башка физик затларга-500 сум;</p> <p>б) автотранспорт чараларыннан файдалану һәм (яки) файдалану хокукына ышанычнамә таныклығы өчен:</p> <p>балаларга, шул исәптән уллыкка алынган балаларга,</p>	<p>ст.333.24, 333.25 НК РФ</p>



	<p>иренә, эти - әниләренә, Тулы туган абыйларына һәм сеңелләренә-250 сум;  башка физик затларга-400 сум;  Авыл жирлеге башкарма комитеты бинасыннан читтә эшләүче нотариаль гамәлләр өчен дәүләт пошлинасы бер ярым тапкыр арттырылган күләмдә түләнә.  Дәүләт пошлинасын түләү буенча ташламалар РФ НК 333.38 статьясындагы 2 өлешнең 2, 4, 11 пунктларында билгеләнгән</p>	
<p>2.11. Муниципаль хезмәт күрсәтү өчен кирәкле һәм мәжбүри булган хезмәтләр күрсәтүгә түләүне алу тәртибе, күләме һәм нигезләре, шул исәптән мондый түләү күләмен исәпләү методикасы турында мәгълүматны да кертеп</p>	<p>Кирәкле һәм мәжбүри хезмәтләр күрсәтү таләп ителми</p>	
<p>2.12. Муниципаль хезмәт күрсәтү турында запрос биргәндә һәм мондый хезмәтләр күрсәтү нәтижәсен алганда чиратның максималь вакыты</p>	<p>Чират булганда муниципаль хезмәт алу өчен гариза бирү - 15 минуттан да артык түгел.  Муниципаль хезмәт күрсәтү нәтижәсен алганда чиратның Максималь көтү вакыты 15 минуттан артмаска тиеш</p>	
<p>2.13. Муниципаль хезмәт күрсәтү турында, шул исәптән электрон формада гариза бирүченең үтенечен теркәү срогы</p>	<p>Гариза кергән көннән бер сәгать эчендә</p>	

<p>2.14. Муниципаль хезмэт күрсәтелә торган биналарга, мөрәжәгать итүчеләрне көтү һәм кабул итү урынына, шул исәптән инвалидларга социаль яклау турында Россия Федерациясе законнары нигезендә күрсәтелгән объектларның инвалидлар өчен үтемлелеген тәмин итүгә, мондый хезмәтләрне күрсәтү тәртибе турында визуаль, текст һәм мультимедиа мәгълүматларын урнаштыру һәм рәсмиләштерүгә карата таләпләр</p>	<p>Муниципаль хезмэт күрсәтү янгынга каршы система һәм янғын сүндерү системасы, документларны рәсмиләштерү өчен кирәкле мебель, мәгълүмат стендлары белән жиһазландырылган биналарда һәм биналарда башкарыла.</p> <p>Инвалидларның муниципаль хезмэт күрсәтү урынына тоткарлыксыз керә алуы тәмин ителә (бинага керү-чыгу һәм алар чикләрендә күчү уңайлы).</p> <p>Муниципаль хезмэт күрсәтү тәртибе турында визуаль, текст һәм мультимедиа мәгълүматы гариза бирүчеләр өчен уңайлы урыннарда, шул исәптән инвалидларның чикләнгән мөмкинлекләрен исәпкә алып, урнаштырыла</p>	
<p>2.15. Муниципаль хезмэт күрсәтүләрдән файдалану мөмкинлеге һәм сыйфаты күрсәткечләре, муниципаль хезмэт күрсәтүнең барышы турында мәгълүмат алу мөмкинлеге, шул исәптән мәгълүмати-коммуникацион технологияләр кулланып</p>	<p>Муниципаль хезмэт күрсәтүнең һәркем өчен мөмкин булуы күрсәткечләре булып тора:</p> <p>Башкарма комитет бинасының жәмәгать транспортынан файдалану мөмкинлеге зонасында урнашуы;</p> <p>кирәкле белгечләр саны, шулай ук гариза бирүчеләрдән документлар кабул ителә торган бүлмәләр булу;</p> <p>«Интернет» челтәрендә, Татарстан Республикасы дәүләт һәм муниципаль хезмәтләр Порталында, дәүләт һәм муниципаль хезмәтләр (функцияләр) бердәм порталында Муниципаль хезмэт күрсәтү ысуллары,</p>	

	<p>тәртибе һәм сроклары турында тулы мәгълүмат булу;  ярдәм күрсәтү инвалидларга преодолении киртэләрне, комачаулаучы аларга хезмәт күрсәтү, алар белән беррәттән, башка затлар.</p> <p>Муниципаль хезмәт күрсәтү сыйфаты булмау белән характерлана:</p> <p>гариза бирүчеләргә документлар кабул итү һәм бирү чиратлары;</p> <p>муниципаль хезмәт күрсәтү срокларын бозу;</p> <p>муниципаль хезмәт күрсәтүче муниципаль хезмәткәрләрнең гамәлләренә (гамәл кылмауларына) шикаятьләр;</p> <p>дәүләт хезмәте күрсәтүче муниципаль хезмәткәрләрнең мөрәжәгать итүчеләргә карата әдәпсез, игътибарсыз мөнәсәбәтенә карата шикаятьләр.</p> <p>Муниципаль хезмәт күрсәтү турында запрос биргәндә һәм муниципаль хезмәт нәтижәсен алганда муниципаль хезмәт күрсәтүче вазыйфай затның һәм мөрәжәгать итүченең бер тапкыр үзара хезмәттәшлеге. Хезмәттәшлек дәвамлылыгы әлеге Регламент белән билгеләнә.</p>	
<p>2.16. Электрон формада муниципаль хезмәт күрсәтү үзенчәлекләре</p>	<p>Муниципаль хезмәтне электрон рәвештә алу тәртибе турында консультацияне Интернет-кабул итү бүлмәсе яки Татарстан Республикасы дәүләт һәм муниципаль хезмәтләр Порталы аша алырга мөмкин.</p>	

3. Административ процедураларның составы, эзлеклелеге һәм сроклары, аларны үтәү тәртибенә карата таләпләр.

3.1. Муниципаль хезмәт күрсәтүдә эзлекле гамәлләр тасвирламасы

3.1.1. Муниципаль хезмәт күрсәтү түбәндәге процедураларны үз эченә ала:

- 1) мөрәжәгать итүчегә консультация бирү;
- 2) гаризаны кабул итү һәм теркәү;
- 3) муниципаль хезмәт нәтижеләрен эзерләү һәм бирү;

3.1.2. Муниципаль хезмәт күрсәтү буенча гамәлләр эзлеклелеге Блок-схемасы 1 нче кушымтада тәкъдим ителгән.

3.2. Мөрәжәгать итүчегә консультацияләр күрсәтү

3.2.1. Мөрәжәгать итүче шәхсән үзе һәм (яки) телефон аша Башкарма комитетка муниципаль хезмәт күрсәтү тәртибе турында консультацияләр алу өчен мөрәжәгать итә.

Башкарма комитет житәкчесе урынбасары мөрәжәгать итүчегә, шул исәптән, муниципаль хезмәт алу өчен кирәк булган документларның составы, формасы һәм эчтәлегә буенча консультацияләр бирә һәм кирәк булганда гариза бланкын тутыруда ярдәм күрсәтә.

Әлеге пункт белән билгеләнә торган Процедура мөрәжәгать итүче мөрәжәгать иткән көнне гамәлгә ашырыла.

Процедураның нәтижәсе: тәкъдим ителгән документларның составы, формасы һәм эчтәлегә буенча консультацияләр, кисәтүләр.

3.3. Гаризаны кабул итү һәм теркәү

3.3.1. Мөрәжәгать итүче васыятьнамәләр таныклығы һәм ышанычнамәләр таныклығы буенча нотариаль гамәлләр башкару турында язмача гариза бирә һәм әлеге регламентның 2.5 пункты нигезендә документларны авыл башкарма комитетына тапшыра.

3.3.2. Башкарма комитет житәкчесе урынбасары:

мөрәжәгать итүченең шәхесен билгеләү;

гариза бирүченең вәкаләтләрен тикшерү (ышанычнамә буенча эш иткән очракта);

әлеге регламентның 2.5 пунктында каралган документларның булу-булмавын тикшерү;

бирелгән документларның билгеләнгән таләпләргә туры килүен тикшерү (документларның күчермәләрен тиешенчә рәсмиләштерү, документларда кул астындагылар, припискалар, сызып алынган сүzlәр һәм башка килешмәгән төзәтмәләр булмау).

Кисәтүләр булмаган очракта Башкарма комитет житәкчесе урынбасары башкара:

гаризаны махсус журналда кабул итү һәм теркәү;

мөрәжәгать итүчегә керә торган номерда бирелгән документларны кабул итү датасы, муниципаль хезмәт күрсәтүнең датасы һәм вакыты турында тамгалы гаризаның күчәрмәсен тапшыру.

Әлеге Регламентның 2.8 пункттында каралган документларны кабул итүдән баш тарту өчен нигезләр булган очракта, Башкарма комитет житәкчесе урынбасары, документларны кабул итүне алып баручы мөрәжәгать итүчегә гаризаны теркәү өчен киртәләр булу турында хәбәр итә һәм тапшырылган документларда ачыкланган житешсезлекләрнең эчтәлеген язмача аңлатып, документларны кире кайтара.

Процедураларның нәтижәсе: кабул ителгән мөрәжәгать гражданин яки кире кайтарылган гариза бирүчегә Документлар.

### 3.4. Муниципаль хезмәт нәтижеләрен әзерләү һәм бирү

3.4.1. Башкарма комитет житәкчесе урынбасары гаризаны теркәгәннән соң башкара:

гаризага кушып бирелә торган документлардагы мәгълүматларны тикшерү;

әлеге Регламентның 2.9 пункттында каралган хезмәт күрсәтүдән баш тарту өчен нигезләрнең булуын тикшерү.

Хезмәт күрсәтүдән баш тарту өчен нигезләр булган очракта, Башкарма комитет житәкчесе урынбасары мөрәжәгать итүчегә баш тарту сәбәпләре турында хәбәр итә һәм әлеге Регламентның 3.5 пункттында каралган процедураларны башкара.

Нотариаль гамәлне кичектерү өчен нигезләр булган очракта, Башкарма комитет житәкчесе урынбасары әлеге Регламентның 3.6 пункттында каралган процедураларны башкара.

Муниципаль хезмәт күрсәтүдән баш тарту өчен нигезләр булмаган очракта, Башкарма комитет житәкчесе урынбасары:

нотариаль гамәлләр кылган өчен түләүнең дөрөсләгән тикшерә (дәүләт пошлинасы турында мәгълүмат бирү турындагы запросны ведомствоара электрон багланышлар системасы аша электрон формада жиберү юлы белән).

3.3-3.4 пунктлары белән билгеләнә торган процедуралар мөрәжәгать итүче мөрәжәгать иткән мизгелдән 15 минут эчендә гамәлгә ашырыла.

Процедураларның нәтижәсе: нотариуста расланган васыять яки ышанычнамә.

3.4.2. Башкарма комитет житәкчесе урынбасары хезмәт күрсәтүдән баш тарту турында Карар кабул ителгән очракта, мөрәжәгать итүчегә нотариаль гамәлләр кылу турында дәлил баш тарту юллы

Әлеге пункт белән билгеләнә торган процедуралар мөрәжәгать итүче хезмәт күрсәтүне сорап мөрәжәгать иткәннән соң биш көннән дә соңга калмыйча гамәлгә ашырыла.

Процедураларның нәтижәсе: мөрәжәгать итүчегә жибәрелгән нотариаль гамәл кылудан мотивлаштырылган баш тарту.

### 3.5. Нотариаль гамәл кылуны кичектерү

3.5.1. Башкарма комитет житәкчәсе урынбасары нотариаль гамәл кылуны кичектерергә мөмкин:

физик һәм юридик затлардан өстәмә мәгълүмат соратып алу зарурилыгы; ихтыяж соратып алырга кызыксынган затлар турында булмау, аларның каршы гамәлләр кылу.

Башкарма комитет житәкчәсе урынбасары мөрәжәгать итүчегә нотариаль гамәлләр кылуның кичектерелүе турында хәбәр итә.

Әлегә пункт белән билгеләнә торган процедуралар мөрәжәгать итүче мөрәжәгәте көнендә гамәлгә ашырыла.

Процедураларның нәтижәсе: мөрәжәгать итүчегә нотариаль гамәл кылуның кичектерелүе турында хәбәр итү.

3.5.2. Башкарма комитет житәкчәсе урынбасары нотариаль гамәл кылуны кичектерү турында Карар кабул ителгәннән соң өстәмә мәгълүмат алу өчен кирәкле запрос эзерли һәм тиешле органга яки кызыксынган затка жибәрә.

Әлегә пункт белән билгеләнә торган процедуралар мөрәжәгать итүче мөрәжәгать иткән мизгелдән биш көннән дә соңга калмыйча гамәлгә ашырыла.

Процедураларның нәтижәсе: запрос, жибәрелгән тиешле органга яки кызыксынган затка.

3.5.3. Башкарма комитет житәкчәсе урынбасары сорауларга җаваплар алынганнан соң мөрәжәгать итүчегә хәбәр итә һәм 3.3 пунктларда билгеләнгән тәртиптә хезмәт күрсәтә. - 3.4.

### 3.6. Техник хаталарны төзәтү.

3.6.1. Муниципаль хезмәт нәтижәсе булган документта техник хата ачыкланган очракта, мөрәжәгать итүче башкарма комитетка тапшыра:

техник хатаны төзәтү турында гариза (кушымта №2);

мөрәжәгать итүчегә техник хата булган муниципаль хезмәт нәтижәсе буларак бирелгән документ;

юридик көчкә ия булган, техник хатаның булуын таныклаучы Документлар.

Муниципаль хезмәт нәтижәсе булган документта күрсәтелгән белешмәләрдә техник хатаны төзәтү турында гариза мөрәжәгать итүче (вәкаләтле вәкил) тарафыннан шәхсән, яисә почта аша (шул исәптән электрон почта аша), йә дүләт һәм муниципаль хезмәтләрнең бердәм порталы яки дүләт һәм муниципаль хезмәтләр күрсәтүнең күпфункцияле үзәге аша тапшырыла.

3.6.2. Башкарма комитет житәкчәсе урынбасары техник хатаны төзәтү турында гариза кабул итә, беркетелгән документлар белән гаризаны терки.

Әлегә пункт белән билгеләнә торган Процедура гаризаны теркәгәннән соң бер көн эчендә гамәлгә ашырыла.

Процедураның нәтижәсе: кабул ителгән һәм теркәлгән гариза.

3.6.3. Башкарма комитет житәкчәсе урынбасары документларны карый һәм хезмәт нәтижәсе булган документка төзәтмәләр кертү максатларында әлегә

Регламентның 3.4 пункттыңда каралган процедураларны гамәлгә ашыра, төзәтелгән документны мөрәжәгать итүчедән (вәкаләтле вәкилгә) техник хата булган документның оригиналын тартып алу белән шәхсән үзе бирә.

Әлеге пункт белән билгеләнә торган Процедура техник хатаны ачыклаганнан яки теләсә кайсы кызыксынган заттан жибәрелгән хата турында гариза алынганнан соң өч көн эчендә гамәлгә ашырыла.

Процедураның нәтижәсе: гариза бирүчегә бирелгән (жибәрелгән) документ.

#### 4. Муниципаль хезмәт күрсәтүне контрольдә тоту тәртибе һәм формалары

4.1. Муниципаль хезмәт күрсәтүнең тулылыгын һәм сыйфатын контрольдә тоту мөрәжәгать итүчеләрнең хокукларын бозу очраklarын ачыклау һәм бетерү, муниципаль хезмәт күрсәтү процедураларының үтәлешен тикшерү, жирле үзидарә органнарының вазыйфай затларының гамәлләренә (гамәл кылмауларына) карарлар әзерләүне үз эченә ала.

Административ процедураларның үтәлешен контрольдә тоту формалары булып тора:

- 1) эшне алып баруны тикшерүне билгеләнгән тәртиптә үткәрелә торган;
- 2) билгеләнгән тәртиптә муниципаль хезмәт күрсәтү процедураларының үтәлешенә контроль тикшерүләр үткәрү.

Контроль тикшерүләр планлы булырга мөмкин (жирле үзидарә органының ярты еллык яки еллык эш планнары нигезендә гамәлгә ашырыла) һәм планнан тыш булырга мөмкин. Тикшерүләр уздырганда муниципаль хезмәт күрсәтү (комплекслы тикшерүләр) белән бәйлә барлык мәсьәләләр яки мөрәжәгать итүченең конкрет мөрәжәгәте буенча карала ала.

Муниципаль хезмәт күрсәткәндә һәм карарлар кабул иткәндә гамәлләрнең үтәлешен контрольдә тоту максатыннан Башкарма комитет житәкчесенә муниципаль хезмәт күрсәтү нәтижәләре турында белешмәләр тапшырыла.

4.2. Муниципаль хезмәт күрсәтү буенча административ процедуралар тарафыннан билгеләнгән гамәлләр эзлеклелеген башкаруны агымдагы контроль Башкарма комитет житәкчесе тарафыннан башкарыла.

4.3. Жирле үзидарә органы житәкчесе мөрәжәгать итүчеләр мөрәжәгатьләрен үз вакытында карамаган өчен җаваплы.

Башкарма комитет житәкчесе (житәкче урынбасары)әлеге Регламентның 3 бүлегендә күрсәтелгән административ гамәлләрне вакытында һәм (яки) тиешенчә үтәмәгән өчен җаваплы.

Муниципаль хезмәт күрсәтү барышында кабул ителә торган карарлар һәм гамәлләр (гамәл кылмау) өчен вазыйфай затлар һәм башка муниципаль хезмәткәрләр законда билгеләнгән тәртиптә җаваплы.

4.4. Муниципаль хезмәт күрсәтүне гражданныр, аларның берләшмәләре һәм оешмалары тарафыннан тикшереп тору муниципаль хезмәт күрсәтү тәртибе турында тулы, актуаль һәм дөрөс мәгълүмат алу һәм муниципаль хезмәт күрсәтү процессында мөрәжәгатьләренә (шикаятьләренә) судка кадәр карау мөмкинлегә ярдәмендә гамәлгә ашырыла.

5. Муниципаль хезмэт күрсэтүче органнарның, шулай ук аларның вазыйфай затларының, муниципаль хезмэткэрлэрнең карарларына һәм гамәлләренә (гамәл кылмауларына) шикаять бирүнең судка кадәр (судтан тыш) тәртибе

5.1. Муниципаль хезмэт алучылар Башкарма комитет хезмэткэрлэрнең Муниципаль хезмэт күрсэтүдә катнашучы гамәлләренә (гамәл кылмауларына) судка кадәр тәртиптә, Башкарма комитетка яки муниципаль берәмлек советына шикаять бирергә хокуклы.

Мөрәжәгать итүче шикаять белән, шул исәптән түбәндәге очрақларда мөрәжәгать итә ала:

1) муниципаль хезмэт күрсәтү турында мөрәжәгать итүченең үтенечен теркәү вакытын бозу;

2) муниципаль хезмэт күрсәтү вакытын бозу;

3) мөрәжәгать итүчедән муниципаль хезмэт күрсәтү өчен Россия Федерациясе, Татарстан Республикасы, Алабуга муниципаль районының норматив хокукый актларында каралмаган документларны таләп итү;

4) муниципаль хезмэт күрсәтү өчен Россия Федерациясе, Татарстан Республикасы, Алабуга муниципаль районы норматив хокукый актларында каралган документларны кабул итүдән баш тарту, мөрәжәгать итүчедә;

5) федераль законнарда һәм алар нигезендә кабул ителгән Россия Федерациясе, Татарстан Республикасы, Алабуга муниципаль районының башка норматив хокукый актларында каралмаган булса, Муниципаль хезмэт күрсәтүдән баш тарту.;

6) муниципаль хезмэт күрсәткәндә мөрәжәгать итүчедән Россия Федерациясе, Татарстан Республикасы, Алабуга муниципаль районы норматив хокукый актларында каралмаган түләү таләп;

7) Башкарма комитетның, Башкарма комитетның вазыйфай затының муниципаль хезмэт күрсәтү нәтижәсендә бирелгән документларда бирелгән хаталарны һәм хаталарны төзәтүдән баш тартуы яисә мондый төзәтмәләрнең билгеләнгән срогын бозу.

5.2. Шикаять язмача кәгазьдә яки электрон формада бирелә.

Шикаять почта аша, "Интернет" мәгълүмат-телекоммуникация челтәрен кулланып, Алабуга муниципаль районының рәсми сайтынан жибәрелергә мөмкин. <http://www.elabugacity.ru> Татарстан Республикасы дәүләт һәм муниципаль хезмәтләр күрсәтүнең бердәм порталын булдыру <http://uslugi.tatar.ru/> дәүләт һәм муниципаль хезмәтләр (функцияләр) бердәм порталын булдыру <http://www.gosuslugi.ru/>), шулай ук кабул ителергә мөмкин каршындагы шәхси кабул итү мөрәжәгать итүченең.

5.3. Шикаятьне карау срогы - аны теркәгәннән соң унбиш эш көне эчендә. Муниципаль хезмэт күрсәтүче органга, муниципаль хезмэт күрсәтүче органның вазыйфай затына шикаять белдерүдән баш тарткан очрақта, мөрәжәгать итүчедән документлар кабул итүдә йә жибәрелгән хаталарны һәм хаталарны төзәтүдә яисә мондый төзәтмәләрнең билгеләнгән срокларына карата шикаять белдерелгән очрақта-аны теркәгән көннән биш эш көне эчендә.



5.4. Шикаять үз эченә түбәндәге мәгълүматны алырга тиеш:

1) хезмәт күрсәтүче органның, хезмәт күрсәтүче органның вазыйфай затының яисә муниципаль хезмәткәрнең исеме, аларның карарларына һәм гамәлләренә (гамәл кылмауларына) шикаять белдерелә торган карарлар;

2) гариза бирүченең фамилиясе, исеме, атасының исеме (соңгысы - булган очракта), гариза бирүченең - физик затның яшәү урыны турында мәгълүматлар, гариза бирүченең - юридик затның урнашу урыны турында белешмәләр, шулай ук элемтә өчен телефон номеры (номерлары), электрон почта адресы (булган очракта) һәм гариза бирүчегә җавап җибәрелергә тиешле почта адресы (булганда).;

3) муниципаль хезмәт күрсәтүче органның, муниципаль хезмәт күрсәтүче органның вазыйфай затының яисә муниципаль хезмәткәрнең шикаять белдерелә торган карарлары һәм гамәлләре (гамәл кылмавы) турында белешмәләр;

4) мөрәҗәгать итүче хезмәт күрсәтүче органның яисә муниципаль хезмәткәрнең карары һәм гамәлләре (гамәл кылмавы) белән килешмәгән дәлилләре.

5.5. Шикаятькә шикаятьтә баян ителгән хәлләрне раслый торган документларның күчәрмәләре беркетелергә мөмкин. Бу очракта шикаятьтә аңа кушып бирелә торган документлар исемлегә китерелә.

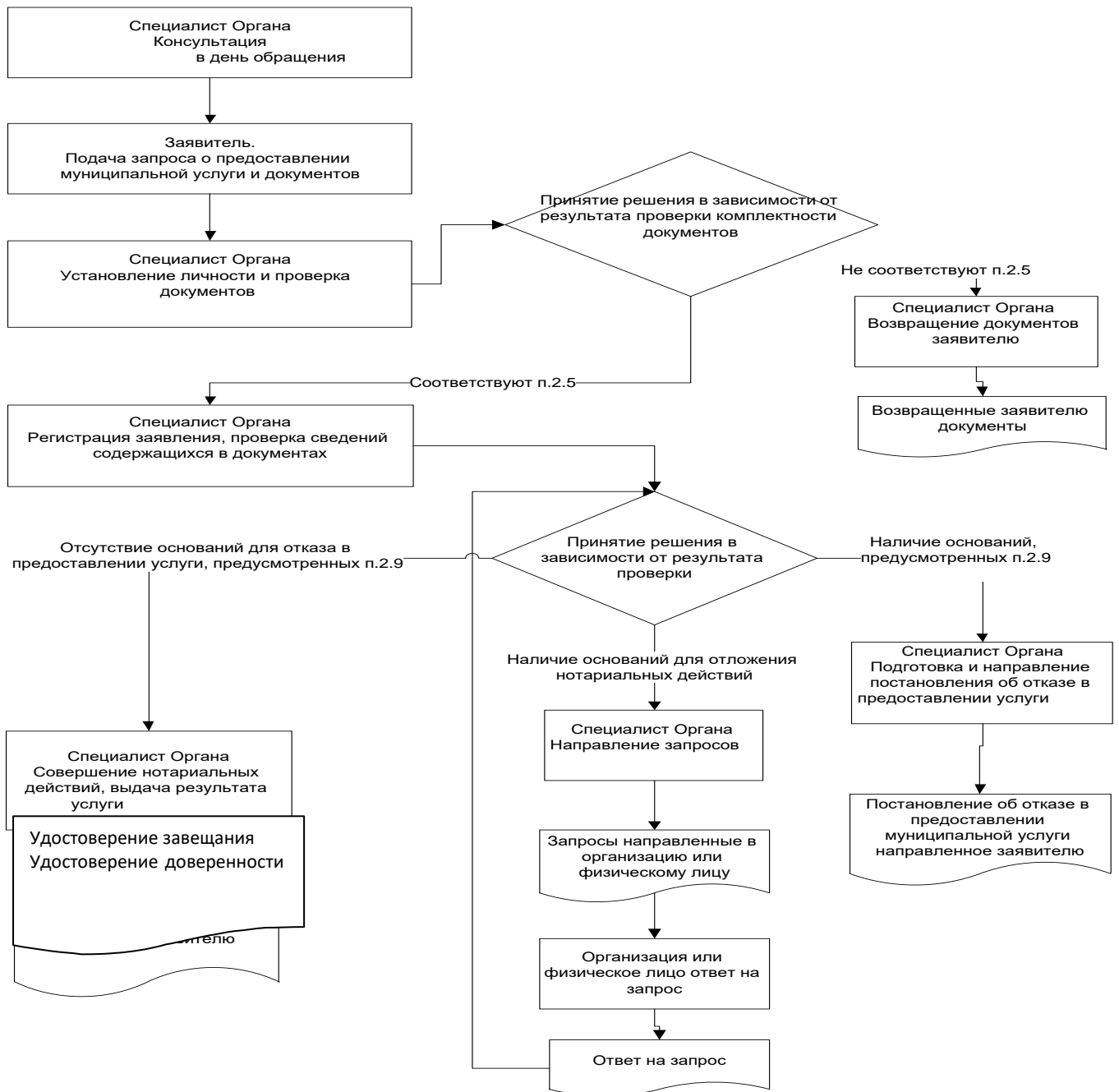
5.6. Шикаять аңа муниципаль хезмәт алучысы тарафыннан имза салына.

5.7. Шикаятьне карау нәтиҗәләре буенча Башкарма комитет җитәкчесе түбәндәге карарларның берсен кабул итә:

1) шикаятьне, шул исәптән кабул ителгән карарны юкка чыгару, хезмәт күрсәтүче орган тарафыннан кертелгән төзәтмәләрне, хезмәт күрсәтү нәтиҗәсендә бирелгән документларда хаталарны һәм хаталарны, мөрәҗәгать итүчегә Россия Федерациясе норматив хокукый актларында, Татарстан Республикасы норматив хокукый актларында, шулай ук башка рәвешләрдә алынган акчаларны кире кайтару, шикаятьне канәгатьләндерә.;

2) шикаятьне канәгатьләндерүдән баш тарта.

## Муниципаль хезмэт күрсәтү буенча гамәлләр эзлеклелеге Блок-схемасы



Житәкче  
Татарстан Республикасы Алабуга муниципаль районы Татар Дөм-Дөме авыл  
жирлеге башкарма комитеты  
Алдыннан: \_\_\_\_\_

Гариза  
техник хаталарны төзәтү турында

Муниципаль хезмәт күрсәтүдә жибәрелгән хата турында хәбәр итәм

\_\_\_\_\_

(хезмәт күрсәтү атамасы)

Таптыгызмы: \_\_\_\_\_

\_\_\_\_\_

Дөрөс  
мәгълүмат: \_\_\_\_\_

Рөхсәт ителгән техник хатаны төзәтүгезне һәм муниципаль хезмәт нәтижәсе  
булган документка тиешле үзгәрешләр кертүгезне сорыйм.

Түбәндәге документларны терким:

- 1.
- 2.
- 3.

Техник хатаны төзәтү турында гаризаны кире кагу турында Карар кабул ителгән  
очракта, мондый карарны жибәрүгезне сорыйм:

электрон документ юллау юлы белән E-mail адресына: Tdd.El@tatar.ru ;  
кәгаздә расланган күчәрмә рәвешендә почта белән түбәндәге адрес буенча  
танышырга мөмкин: 423617, Татарстан Республикасы, Алабуга районы, Татар  
Дөм-Дөме авылы, Школьная ур., 3

Үз ризалыгымны, шулай ук шәхси мәгълүматларны эшкәртүгә (жыю,  
системалаштыру, туплау, саклау, төгәлләштерү, яңарту, үзгәртү), куллану, тарату  
(шул исәптән тапшыру), персонал мәгълүматларны зарарсызлау, блоклау, юк  
итү, шулай ук муниципаль хезмәт күрсәтү кысаларында персонал  
мәгълүматларны эшкәртү өчен кирәк булган башка гамәлләр), шул исәптән  
автоматлаштырылган режимда, алар нигезендә муниципаль хезмәт күрсәтүче  
орган тарафыннан карарлар кабул итүне дә кертәп, карарлар кабул итүне  
раслыйм.

Минем шәхесемә караган һәм мин тәкъдим иткән гаризамга кертелгән, шулай ук  
мин керткән мәгълүматларның дөрөс булуын чын-чынлап раслыйм. Гаризага  
кушып бирелгән документлар (документларның күчәрмәләре) Россия  
Федерациясе законнары белән билгеләнгән таләпләргә туры килә, гариза  
тапшырган вакытта бу документлар гамәлдә һәм дөрөс белешмәләр була.

Телефон аша миңа тәкъдим ителгән муниципаль хезмәтләрнең сыйфатын бәяләү  
буенча сораштыруда катнашырга ризалык бирәм: \_\_\_\_\_.

\_\_\_\_\_ ( \_\_\_\_\_ )  
(дата) (имза) (Ф. и. о.)

Кушымта  
(белешмә)

Муниципаль хезмәт күрсәтү өчен җаваплы вазыйфай затларның реквизитлары

Алабуга муниципаль районы Татар Дөм-Дөме авыл жирлеге башкарма комитеты

Должность	Телефон	Электронный адрес
Руководитель исполкома	(85557) 7-45-35	Tdd.Elб@tatar.ru
Заместитель руководителя	(85557) 7-45-35	Tdd.Elб@tatar.ru