

УПРАВЛЕНИЕ ПО НАДЗОРУ ЗА ТЕХНИЧЕСКИМ СОСТОЯНИЕМ САМОХОДНЫХ МАШИН И ДРУГИХ ВИДОВ ТЕХНИКИ РЕСПУБЛИКИ ТАТАРСТАН		ТАТАРСТАН РЕСПУБЛИКАСЫ ҮЗЙӨРЕШЛЕ МАШИНАЛАР ҺӘМ БАШКА ТӨР ТЕХНИКАНЫҢ ТЕХНИК ТОРЫШЫНА КҮЗӘТЧЕЛЕК ИДАРӘСЕ

ПРИКАЗ

03.04.2017.

Казан шәһәре

БОЕРЫК

01-05/76-нр.

Тракторларны, үзйөрешле юллар салу машиналарын һәм бүтән машиналарны һәм аларга тагылмаларны (Россия Федерациясе Кораллы Көчләре һәм башка гаскәрләре машиналарыннан гайре) теркәү һәм исәпкә алудан төшереп калдыру, аларга дәүләт теркәү тамгаларын бирү буенча дәүләт хезмәте күрсәтү буенча Татарстан Республикасы Үзйөрешле машиналар һәм башка төр техниканың техник торышына күзәтчелек идарәсе административ регламентын раслау турында

Норматив хокукый актыны Россия Федерациясе законнарына туры китерү максатларында боерык бирәм:

1. Кушымта итеп бирелүче Тракторларны, үзйөрешле юллар салу машиналарын һәм бүтән машиналарны һәм аларга тагылмаларны (Россия Федерациясе Кораллы Көчләре һәм башка гаскәрләре машиналарыннан гайре) теркәү һәм исәпкә алудан төшереп калдыру, аларга дәүләт теркәү тамгаларын бирү буенча дәүләт хезмәте күрсәтү буенча Татарстан Республикасы Үзйөрешле машиналар һәм башка төр техниканың техник торышына күзәтчелек идарәсе административ регламентын расларга.

2. Татарстан Республикасы Үзйөрешле машиналар һәм башка төр техниканың техник торышына күзәтчелек идарәсенә түбәндәге боерыкларының үз көчләрен югалтуларын танырга:

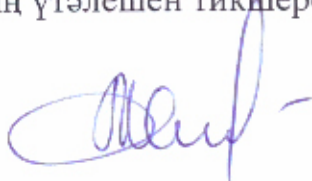
«Тракторларны, үзйөрешле юллар салу машиналарын һәм бүтән машиналарны һәм аларга тагылмаларны (Россия Федерациясе Кораллы Көчләре һәм башка гаскәрләре машиналарыннан гайре) теркәү һәм исәпкә алудан төшереп калдыру, аларга дәүләт теркәү тамгаларын бирү буенча дәүләт хезмәте күрсәтү буенча Татарстан Республикасы Үзйөрешле машиналар һәм башка төр техниканың техник торышына күзәтчелек идарәсе административ регламентын раслау турында» 28.05.2013 № 01-05/85-пр;

Татарстан Республикасы Үзйөрешле машиналар һәм башка төр техниканың техник торышына күзәтчелек идарәсенең 28.05.2013 № 01-05/85-пр боерыгы белән расланган «Тракторларны, үзйөрешле юллар салу машиналарын һәм бүтән машиналарны һәм аларга тагылмаларны (Россия Федерациясе Кораллы Көчләре һәм башка гаскәрләре машиналарыннан гайре) теркәү һәм исәпкә алудан төшереп калдыру, аларга дәүләт теркәү тамгаларын бирү буенча дәүләт хезмәте күрсәтү буенча Татарстан Республикасы Үзйөрешле машиналар һәм башка төр техниканың техник торышына күзәтчелек идарәсе административ регламентына үзгәрешләр кертү хакында» 14.02.2014 № 01-05/30-пр.

3. Теркәү, автоматлаштырылган исәпкә алу һәм махсус эш секторы (М.Ш. Аймалетдинов) әлеге боерыкны «Интернет» мәгълүмат-телекоммуникация челтәрендәге Татарстан Республикасы Хөкүмәтенең рәсми порталының Татарстан Республикасы Үзйөрешле машиналар һәм башка төр техниканың техник торышына күзәтчелек идарәсе сайтында «Документлар» бүлегенең «Административ регламентлар» бүлекчәсендә урнаштырырга тиеш.

4. Әлеге боерыкның үтәлешен тикшереп торуны үземдә калдырам.

Башлык



Р.Р. Зыятдинов

Татарстан Республикасы Үзйөрешле
 машиналар һәм башка төр
 техниканың техник торышына
 күзәтчелек идарәсенен 03.04.2017
 № 01-05/76-нр. боерыгы белән
 расланды

**ТРАКТОРЛАРНЫ, ҮЗЙӨРЕШЛЕ ЮЛЛАР САЛУ
 МАШИНАЛАРЫН ҺӘМ БҮТӘН МАШИНАЛАРНЫ ҺӘМ АЛАРГА
 ТАГЫЛМАЛАРНЫ (РОССИЯ ФЕДЕРАЦИЯСЕ КОРАЛЛЫ КӨЧЛӨРЕ
 ҺӘМ БАШКА ГАСКӘРЛӨРЕ МАШИНАЛАРЫННАН ГАЙРЕ)
 ТЕРКӘУ ҺӘМ ИСӘПКӘ АЛУДАН ТӨШЕРЕП КАЛДЫРУ, АЛАРГА
 ДӘҮЛӘТ ТЕРКӘУ ТАМГАЛАРЫН БИРҮ БУЕНЧА ДӘҮЛӘТ
 ХЕЗМӘТЕ КҮРСӘТҮ БУЕНЧА ТАТАРСТАН РЕСПУБЛИКАСЫ
 ҮЗЙӨРЕШЛЕ МАШИНАЛАР ҺӘМ БАШКА ТӨР ТЕХНИКАНЫҢ
 ТЕХНИК ТОРЫШЫНА КҮЗӘТЧЕЛЕК ИДАРӘСЕ
 АДМИНИСТРАТИВ РЕГЛАМЕНТЫ**

1. Гомуми нигезләмәләр

1.1. Әлеге Регламент Тракторларны, үзйөрешле юллар салу машиналарын һәм бүтән машиналарны һәм аларга тагылмаларны (алга таба – машиналар) (Россия Федерациясе Кораллы Көчләре һәм башка гаскәрләре машиналарыннан гайре) теркәү һәм исәпкә алудан төшереп калдыру, аларга дәүләт теркәү тамгаларын бирү буенча дәүләт хезмәте күрсәтү стандартын һәм тәртибен билгели (алга таба – дәүләт хезмәт күрсәте, Регламент).

1.2. Дәүләт хезмәт күрсәтүе алуучылар: юридик затлар яисә физик затлар.

Эчке яну двигателенә эшче күләме 50 куб. сантиметрдан артыграк булган яисә электродвигателенә максималь куәте 4 кВттан артыграк булган автотранспорт чаралары, тракторлар, үзйөрешле юллар салу машиналары һәм бүтән машиналар, шулай ук аларга тагылмалар дәүләт теркәве узарга тиеш.

Машиналар милекчелек хокукын раслаучы документта һәм үзйөрешле машинаның һәм бүтән төр техниканың паспортында күрсәтелгән юридик зат яисә физик зат исеменә теркәлә, ә теркәү урыны үзгәрү сәбәпле исәптән төшереп калдырылганнар (хужасы үзгәрмичә) – машиналар паспортында.

Физик затлар исеменә машиналар аларның даими яисә вакытлыча (вакытлыча яшәү срогына) машиналарның милекчелек паспортында күрсәтелгән яшәү урыннары буенча теркәлә, юридик затлар исеменә – аларның юридик адресы буенча.

Физик затлар машиналары закон буенча мирас хокукларына ия булган шушы затларның туганнарының язма яшәү урыны буенча да яисә милекчеләрнең яшәү урыны буенча теркәү мөмкин булмаслык хәлләр килеп

чыкканда (Ерак Төньяк районнарында яисә аларга тигләштерелгән урыннарда яшәү, озак вакытлы командировка, хәрби хезмәт, ерак араларга йөзүче судноларда уку, эшләү) торак мәйданын броньлау урыны буенча да теркәлергә мөмкин.

Россия Федерациясе территориясенә кире алып чыгу йөкләмәсе белән 6 айдан да артыграк срокка вакытлыча кертелгән һәм чит илләр вәкиллекләрнең һәм юридик затлар булмаган фирмаларның машиналарын, шулай ук чит дөүләтләр гражданнының яисә гражданлыксыз затларның билгеләнгән тәртиптә теркәлгән машиналарын теркәү шушы вәкиллекләрне һәм фирмаларны теркәүче дөүләт органнары тарафыннан, ә гражданин өчен – эчке эшләр органнары тарафыннан бирелгән документларда күрсәтелгән адрес буенча гамәлгә ашырыла.

Качакларныкы һәм мәжбүри күченүчеләрнеке булган машиналарны теркәү аларның Россия Федераль миграция хезмәте тарафыннан бирелгән таныклыкта күрсәтелгән яшәү урыны буенча гамәлгә ашырыла. Әгәр әлеге машиналар исәптән төшереп калдырылмаган булса, хужаларының гаризаларында бу машиналарның теркәү мизгеленә әйләнештән алынмавы яисә әйләнеше чикләнмәве, ягъни читләштерелмәве, закладка салынмавы һәм кулга алынмаган булуы күрсәтелергә тиеш.

Качакларныкы һәм мәжбүри күченүчеләрнеке булган машиналарны теркәү документларын югалткан очракта, теркәү машиналарның элек теркәлгән урыныннан теркәү күрсәткечләрен раслаучы язма раслау алганнан соң йә ул алынмаган көннән 3 ай эчендә гамәлгә ашырыла.

Теркәүне башкару турындагы мәгълүмат машиналарны элек теркәгән урын буенча жибәрелә.

1.3. Дөүләт хезмәтен үтәү Татарстан Республикасы Үзйөрешле машиналар һәм башка төр техниканың техник торышына күзәтчелек идарәсе (алга таба – Татарстан Республикасы Дөүләт техник күзәтчелеге идарәсе), Идарәнең территориаль бүлекләре тарафыннан (алга таба – Идарә бүлеге, баш дөүләт инженер-инспекторы, вазыйфай зат) тарафыннан гамәлгә ашырыла.

1.3.1. Татарстан Республикасы Дөүләт техник күзәтчелеге идарәсе урнашкан жир: Татарстан Республикасы, Казан шәһәре, Федосеевская ур., 36.

1.3.2. Урнашкан жире, белешмә телефоннары турындагы мәгълүмат Регламентка 3 нче кушымтада күрсәтелгән.

Татарстан Республикасы Дөүләт техник күзәтчелеге идарәсе телефоннары: 8 (843) 221-77-85, 221-77-89. Факсы: 8 (843) 221-77-85.

Әлеге Регламент «Интернет» мәгълүмат-телекоммуникация челтәрендәге Татарстан Республикасы Дөүләт техник күзәтчелеге идарәсенен рәсми сайтында урнаштырыла: <http://gtn.tatarstan.ru>.

1.3.3. Татарстан Республикасы Дөүләт техник күзәтчелеге идарәсе һәм Идарә бүлекләре эш графигы:

Дүшәмбе – пәнжешәмбе: сәгать 8.00дән 17.00 сәгатькә кадәр.

Жомга: сәгать 8.00дән 15.45 сәгатькә кадәр.

Ял көннәре: шимбә, якшәмбе.

Төшке ял: сәгать 12.00дән 12.45 сәгатькә кадәр.

1.3.4. Дәүләт хезмәте күрсәтү турындагы мәгълүматны түбәндәгечә алырга мөмкин:

1) дәүләт хезмәте күрсәтү турында визуаль һәм текстлы мәгълүматы булган Татарстан Республикасы Дәүләт техник күзәтчелеге идарәсе һәм бүлекләре бүлмәләрендә гариза бирүчеләр белән эшләү өчен урнашкан дәүләт хезмәте күрсәтү турында мәгълүмат стендлары аша.

Мәгълүмат стендларында урнаштырылган мәгълүматка әлеге Регламентның 1.3.1, 2.1, 2.3, 2.4, 2.5, 2.8, 2.10, 2.11, 5.1 пунктларындагы (пунктчаларындагы) дәүләт хезмәте күрсәтү турында белешмәләр керә;

2) «Интернет» мәгълүмат-телекоммуникация челтәре аша :

Татарстан Республикасы Дәүләт техник күзәтчелеге идарәсенен рәсми сайтында <http://gtn.tatarstan.ru>;

Татарстан Республикасы Дәүләт һәм муниципаль хезмәт күрсәтүләре порталында (<http://uslugi.tatar.ru/>);

Дәүләт һәм муниципаль хезмәт күрсәтүләренен (функцияләренен) бердәм порталында (<http://www.gosuslugi.ru/>);

3) Татарстан Республикасы Дәүләт техник күзәтчелеге идарәсенә һәм Идарә бүлекләренә телдән мөрәжәгать иткәндә (шәхсән йә телефоннан);

4) Татарстан Республикасы Дәүләт техник күзәтчелеге идарәсенә һәм Идарә бүлекләренә язмача мөрәжәгать иткәндә (электрон адреслары әлеге Регламентның 3 нче кушымтасында күрсәтелә).

1.4. Дәүләт хезмәте күрсәтү түбәндәге норматив хокукий актлар нигезендә гамәлгә ашырыла:

Россия Федерациясе Конституциясе («Российская газета», № 237, 25.12.1993) (кертелгән үзгәрешләренә исәпкә алып);

Россия Федерациясе Салым кодексы (икенче өлеш) («Россия Федерациясе Законнар жыйнагы», 07.08.2000, № 32, ст.3340) (алга таба – РФ Салым кодексы) (кертелгән үзгәрешләренә исәпкә алып);

«Дәүләт һәм муниципаль хезмәте күрсәтүне оештыру турында» 2010 елның 27 июлендәге № 210-ФЗ Федераль закон («Россия Федерациясе Законнар жыйнагы», 02.08.2010, № 31, ст. 4179) (алга таба – № 210-ФЗ Федераль закон) (кертелгән үзгәрешләренә исәпкә алып);

«Россия Федерациясе территориясендә автотранспорт чараларын һәм башка төр үзйөрешле машиналарны һәм техниканы дәүләт теркәвенә алу турында» Россия Федерациясе Хөкүмәтенен 1994 елның 12 августындагы № 938 карары («Россия Федерациясе Законнар жыйнагы», 22.08.1994, № 17, ст. 1999) (алга таба – Россия Федерациясе Хөкүмәтенен № 938 карары) (кертелгән үзгәрешләренә исәпкә алып);

«Россия Федерациясендә үзйөрешле машиналарга һәм башка төр техникага паспортлар алып бару турында» Россия Федерациясе Хөкүмәтенен 1995 елның 15 маендагы № 460 карары («Россия Федерациясе Законнар жыйнагы», 22.05.1995, № 21, ст. 1969) (алга таба – Россия Федерациясе Хөкүмәтенен № 460 карары) (кертелгән үзгәрешләренә исәпкә алып);

«Россия Федерациясендә үзйөрешле машиналарның һәм башка төр

техниканың техник торышына дәүләт күзәтчелеге турында» Министрлар Советының – Россия Федерациясе Хөкүмәтенен 1993 елның 13 декабрендәге № 1291 карары («Россия Федерациясе Президенты һәм Хөкүмәте актлары жыелмасы», 20.12.1993, № 51, ст. 4943) (алга таба – Россия Федерациясендә үзйөрешле машиналарның һәм башка төр техниканың техник торышына дәүләт күзәтчелеге турында нигезләмә) (кертелгән үзгәрешләрне исәпкә алып);

Үзйөрешле машиналарның һәм башка төр техниканың паспорты турында Россия Федерациясе Стандартлаштыру, метрология һәм сертификацияләү комитеты тарафыннан 1995 елның 26 июнендә, Россия Федерациясе Авыл хужалыгы һәм азык-төлек министрлыгы тарафыннан 1995 елның 28 июнендә расланган нигезләмә («Россия Федерациясе министрлыктары һәм ведомстволары норматив актлары бюллетене», № 11, 1995) (алга таба – Үзйөрешле машиналарның һәм башка төр техниканың паспорты турында нигезләмә) (кертелгән үзгәрешләрне исәпкә алып);

Үзйөрешле юллар салу машиналарын һәм бүтән машиналарны һәм аларга тагылмаларны Россия Федерациясендә үзйөрешле юллар салу машиналарын һәм бүтән машиналарны һәм аларга тагылмаларның техник торышына дәүләт күзәтчелеге органнары тарафыннан дәүләт теркәвенә алуның Россия Федерациясе Авыл хужалыгы һәм азык-төлек министрының беренче урынбасары тарафыннан 16.01.1995 расланган кагыйдәләре («Россия Федерациясе министрлыктары һәм ведомстволары норматив актлары бюллетене» № 5, 1995) (алга таба – Машиналарны теркәү кагыйдәләре) (кертелгән үзгәрешләрне исәпкә алып);

«Үзйөрешле машиналарның һәм башка төр техниканың паспорты турында» Евразия икътисадый комиссиясе коллегиясенен 2015 елның 18 августындагы № 100 карары (Евразия икътисадый берлегенен рәсми сайты <http://www.eaeunion.org/>, 21.08.2015);

«Татарстан Республикасы дәүләт хакимиятенен башкарма органнары тарафыннан дәүләт хезмәтләре күрсәтүнен административ регламентларын эшләү һәм раслау тәртибен раслау һәм Татарстан Республикасы Министрлар Кабинетының аерым карарларына үзгәрешләр кертү турында» Татарстан Республикасы Министрлар Кабинетының 02.11.2010 № 880 карары («Татарстан Республикасы Министрлар Кабинеты карарлары һәм күрсәтмәләре һәм республика башкарма хакимияте органнары норматив актлары жыелмасы», 08.12.2010, № 46, ст. 2144) (алга таба – № 880 ТРМК карары) (кертелгән үзгәрешләрне исәпкә алып);

«Татарстан Республикасында үзйөрешле машиналарның һәм башка төр техниканың техник торышына күзәтчелек идарәсе турында» Татарстан Республикасы Министрлар Кабинетының 26.12.2011 № 1064 карары («Татарстан Республикасы Министрлар Кабинеты карарлары һәм күрсәтмәләре һәм республика башкарма хакимияте органнары норматив актлары жыелмасы», 03.02.2012, № 9, ст.0321) (алга таба – Дәүләт техник күзәтчелеге идарәсе турында нигезләмә, ТРМКның № 1064 карары) (кертелгән үзгәрешләрне исәпкә алып).

1.5. Әлеге Регламентта түбәндәге төшенчәләр һәм билгеләмәләр кулланыла:

машиналарны теркәү – машинаны яисә тагыманы дәүләт исәбенә алу (теркәү журналында, автомататлаштырылган системада), теркәү турында таныклык һәм дәүләт теркәү тамгасы биреп, бу чакта машина паспортына хужасы яисә хужасын үзгәртү турындагы белешмәләр кертелә;

машинаны дәүләт теркәвеннән төшереп калдыру – машиналарны алар теркәлгән дәүләт техник күзәтчелеге органнарындагы исәптән төшереп калдыру, милекченең теркәү урыны үзгәргән, машинаны утильләштергән очракта (гамәлдән чыгарганда) йә машинага карата милекчелек хокукы туктатылганда;

машинаны карап чыгу – машинаның, аның агрегатларның номерларын чагыштыру (машинаның номерларының паспортында күрсәтелгән белешмәләргә туры килүе);

техник хата – дәүләт хезмәте күрсәтүче орган жибәргән һәм документка кертелгән белешмәләренң белешмәләр кертү өчен нигез булган документлардагы белешмәләргә туры килмәве нәтижәсендә белешмәләреннән туры килмәвенә китерә торган хата (дәрәс язмау, дәрәс басмау, грамматик яисә арифметик хата);

дәүләт һәм муниципаль хезмәт күрсәтүнең күп функцияле үзәгеннән ерак урнашкан эш урыны – документларны кабул итү һәм бирү, муниципаль районнарының авыл жирлекләрендә гариза бирүчеләргә консультацияләр бирү тәрәзәсе.

Әлеге Регламентта дәүләт хезмәте күрсәтү турында гариза (алга таба – гариза) дип дәүләт хезмәте күрсәтү турындагы гарызнамә аңлашыла (№ 210-ФЗ Федераль законның 2 статьясындагы 1 пункты). Гариза бланкта рәсмиләштерелә (1 нче, 2 нче кушымталар).

2. ДӘҮЛӘТ ХЕЗМӘТЕ КҮРСӘТҮ СТАНДАРТЫ

Дәүләт хезмәте күрсәтү стандартына карата таләп атамасы	Стандартка карата таләп эчтәлегә	Дәүләт хезмәтен яисә таләпне билгеләүче норматив акт
1	2	3
2.1. Дәүләт хезмәте күрсәтү атамасы	Тракторларны, үзйөрешле юллар салу машиналарын һәм бүтән машиналарны һәм аларга тагылмаларны (алга таба – машина) теркәү һәм исәптән төшереп калдыру, аларга дәүләт теркәү тамгалары бирү (Россия Федерациясе Кораллы Көчләре һәм башка гаскәрләре машиналарыннан гайре)	РФ Хөкүмәтенең № 938 карары; Машиналарны теркәү кагыйдәләре
2.2. Турыдан-туры	Татарстан Республикасы Үзйөрешле	ТРМКның № 1064

дәүләт күрсәтүче хакимияте атамасы	хезмәте башкарма органы	машиналар һәм башка тор техниканын торышына күзәтчелек идарәсе һәм Идарә бүлекләре	карары
2.3. Дәүләт күрсәтү тасвирламасы	хезмәте нәтижәсе	<p>1. Машиналарны теркәү (Россия Федерациясе Кораллы Көчләре һәм башка гаскәрләре машиналарыннан гайре) һәм аларга теркәү турында таныклык һәм дәүләт теркәү тамгалары бирү.</p> <p>2. Теркәү гамәлен башкарудан баш тарту.</p> <p>3. Машиналарны теркәү исәбеннән төшереп калдыру һәм теркәү турында таныклыклар һәм исәптән төшереп калдыру турындагы тамгалары белән үзйөрешле машиналар паспортын бирү.</p> <p>4. Машинаны теркәү исәбеннән төшереп калдырудан баш тарту.</p> <p>5. Машиналарның теркәү белешмәләрен үзгәртү.</p> <p>6. Машиналарның югалган яисә файдалану өчен яраксызга әверелгән теркәү документлары, паспортлары урынына дубликатларын бирү.</p> <p>7. Машиналарны вакытлыча теркәү.</p>	<p>Машиналарны теркәү кагыйдәләренен п. 2.12</p> <p>Машиналарны теркәү кагыйдәләренен 1.15, 2.29 пунктлары</p> <p>Машиналарны теркәү кагыйдәләренен п.5.2</p> <p>Машиналарны теркәү кагыйдәләренен п.5.4</p> <p>Машиналарны теркәү кагыйдәләренен п.2.20</p> <p>Машиналарны теркәү кагыйдәләренен п.2.20</p> <p>Машиналарны теркәү кагыйдәләренен 3.1 - 3.4 пунктлары</p>
2.4. Дәүләт күрсәтү туктатып мөмкинлеге	хезмәте срогы, тору Россия законнары каралган очракта, туктатып тору срогы	Гариза һәм документлар теркәлгән мизгелдән сизез эш көне эчендә. Дәүләт хезмәте күрсәтү срогын туктатып тору каралмаган.	
2.5. Дәүләт күрсәтү өчен, шулай ук дәүләт хезмәтләре күрсәтү өчен кирәкле һәм мәжбүри булган хезмәт күрсәтүләре өчен законнар яисә норматив хокукый актлар нигезендә кирәкле, гариза бирүче тарафыннан тапшырылырга тиешле документларның, тулы	хезмәте	<p>1. Гариза машиналарны (машиналарны (Россия Федерациясе Кораллы Көчләре һәм башка гаскәрләре машиналарыннан гайре) теркәү һәм аларга теркәү турында таныклыклар һәм дәүләт теркәү тамгалары бирү хакында; машиналарны теркәү исәбеннән төшереп калдыру һәм, исәптән төшереп калдыру турындагы тамгалары белән, үзйөрешле машиналарны теркәү турында таныклык һәм паспорт бирү хакында; машиналарның теркәү белешмәләрен үзгәртү хакында; машиналарның югалган яисә файдалану</p>	Машиналарны теркәү кагыйдәләренен 2.8, 2.20 пунктлары

исемлеге, гариза бирүче тарафыннан аларны алу алымнары, шул исәптән электрон рәвештә дә, аларны күрсәтү тәртибе	өчен яраксызга әверелгән теркәү документлары, паспортлары урынына дубликатларын бирү хакында; машиналарны вакытлыча теркәү хакында) физик затлар өчен 1 нче кушымтада китерелә; юридик затлар өчен – 2 нче кушымтада.	
	2. Сату-алу шартнамәсе яисә милекчелек хокукын раслаучы бүтән документ.	Машиналарны теркәү кагыйдәләренәң п.2.8
	3. Исәптән төшереп калдыру турындагы боерык күчәрмәсе (юридик затлар өчен).	Машиналарны теркәү кагыйдәләренәң п.5.1
	4. Элек файдалануда булган машиналарны теркәгәндә ОС-1 формасындагы акт күчәрмәсе.	Машиналарны теркәү кагыйдәләренәң 2.8, 6.1 пунктлары
	5. Исәптән төшереп калдыру тамгасы белән, машинаны теркәү турында таныклык (элек теркәлгән һәм исәптән төшереп калдырылган машиналарны теркәгәндә).	Машиналарны теркәү кагыйдәләренәң п.2.8.6
	6. Гариза бирүче паспорты (физик затлар һәм юридик затларның ышанычлы затлары өчен).	Машиналарны теркәү кагыйдәләренәң п.2.10
	7. Үзйөрешле машиналарның һәм аларга тагылмаларның паспорты (алга таба – ПУМ)	Машиналарны теркәү кагыйдәләренәң п.2.1
	8. Йок ташу таможня декларацияләре (кирәк очракларда аларга карата спецификацияләр), транспорт чараларын кертү таныклыклары һәм Россия Федерациясә таможня органнары тарафыннан билгеләнгән тәртиптә рәсмиләштерелгән бүтән таможня документлары (Россия Федерациясә территориясенә кертелгән машиналарга, номер агрегатларына, шул исәптән 6 айдан артык срокка вакытлыча кертелгәннәргә дә).	Машиналарны теркәү кагыйдәләренәң п.п.2.8.4
	9. Машиналар милекчеләре 14 яше тулмаган затлар булган очракларда, теркәү гамәлләре алар исемнән ата-аналары (уллыкка-кызлыкка алучылары) тарафыннан яисә опека һәм попечительлек органнары тарафыннан гамәлгә ашырыла, ә милекчеләре 14 яшьтән алып 18 яшькә кадәр затлар булган очракларда – ата-аналарының (уллыкка-кызлыкка алучыларының) яисә опека һәм	Машиналарны теркәү кагыйдәләренәң 2.5, 2.10 пунктлары

	<p>попечительлек органнарының язма ризалыгы белән гамәлгә ашырыла, әгәр законнарда бүтәнә каралмаган булса.</p> <p>Теркәгәндә, теркәүгә үзгәрешләр керткәндә машиналар милекчеләренең яисә аларның теркәү гамәлләрен башкаруны сорап мөрәжәгать иткән вәкилләренен шәхесе билгеләнә. Милекче вәкиле мөрәжәгать иткән очракта, аның шушы гамәлне башкарганда машина милекчесе мәнфәгатьләрен чагылдыручы вәкаләтләре тикшерелә.</p> <p>Шәхесне билгеләү паспорт яисә аны алмаштыручы документ нигезендә гамәлгә ашырыла.</p> <p>14 яшьтән алып 16 яшькә кадәрге гражданның шәхесен билгеләү ата-аналары (уллыкка-кызлыкка алучылары) яисә опека һәм попечительлек органнары барында, балигъ булмаган затның туу турында таныклығын күрсәтеп, гамәлгә ашырыла.</p> <p>10. Юридик затлар машиналары өчен жыелма акт, физик затлар машиналары өчен жыелма акт һәм хәрби часть тарафыннан бирелгән билгеләнгән үрнәктәгә белешмә-счет (коралланудан төшереп калдырылган һәм хужалык максатларында куллану өчен РФ Кораллы Көчләре тарафыннан бирелгән).</p> <p>11. Дәүләт хезмәте күрсәтелүе өчен гариза бланкын гариза бирүче Идарәгә шәхсән мөрәжәгать иткәндә алырга мөмкин. Бланкның электрон рәвешен Идарәнен рәсми сайтында урнаштырылган.</p> <p>12. Гариза һәм ана кушылып бирелүче документлар гариза бирүче тарафыннан кәгазь саклагычларда түбәндәгә алымнарның берсе белән тапшырылырга (жибәрелергә) мөмкин: шәхсән (гариза бирүче исеменнән ышанычнамә нигезендә эш йөртүче зат тарафыннан); бирелүе турында хәбәрнамәсе белән заказлы почта юлламасы рәвешендә.</p> <p>13. Гариза һәм документлар шулай ук гариза бирүче тарафыннан, көчәйтелгән квалификацияле электрон имза салып, электрон документ рәвешендә гомуми кулланылыштагы мэгълүмат-</p>	<p>Машиналарны теркәү кагыйдәләренен п.п.2.8.5</p>
--	---	--

	<p>телекоммуникация чөлтәре аша, шул исәптән «Интернет» мәгълүмат-телекоммуникация чөлтәре һәм Дәүләт һәм муниципаль хезмәт күрсәтүләреннән (функцияләреннән) бердәм порталы аша да тапшырылырга (жибәрелергә) мөмкин. Документлар бер нөсхәдә тапшырыла.</p>	
<p>2.6. Дәүләт хезмәте күрсәтү өчен норматив хокукый актлар нигезендә кирәкле, дәүләт органнары, жирле үзидарә органнары һәм бүтән оешмалар карамагында булган һәм гариза бирүче тапшырырга хокуклы булган документларның т улы исемлеге, шулай ук гариза бирүче тарафыннан аларны алу алымнары, шул исәптән электрон рәвештә дә, аларны тапшыру тәртибе; әлеге документлар үз карамакларында булган дәүләт органы, жирле үзидарә органы йә оешма атамасы</p>	<p>1. Юридик затларның Бердәм дәүләт реестрыннан өземтә (Татарстан Республикасы буенча Федераль салым хезмәте идарәсендә) (Россия ФСХ сайтында электрон рәвештә формалаштырылган). 2. Индивидуаль эшкуарларның Бердәм дәүләт реестрыннан өземтә (Татарстан Республикасы буенча Федераль салым хезмәте идарәсендә) (Россия ФСХ сайтында электрон рәвештә формалаштырылган). 3. Салым түләүченең идентификацион номеры турында мәгълүмат (Татарстан Республикасы буенча Федераль салым хезмәте идарәсендә). 4. Дәүләт пошлинасын түләү турында белешмәләр (Татарстан Республикасы Федераль казначылык идарәсе). 5. Гариза бирүчедән алда санап үтелгән һәм дәүләт органнары, жирле үзидарә органнары һәм бүтән оешмалар карамагындагы документлардан башка документлар таләп итү тыела.</p>	<p>Машиналарны теркәү кагыйдәләреннән п.2.24</p>
<p>2.7. Норматив хокукый актларда каралган очракларда дәүләт хезмәте күрсәтү өчен килештерүләр таләп ителә торган һәм килештерү дәүләт хезмәте күрсәтүче башкарма хакимият органы тарафыннан гамәлгә ашырыла торган дәүләт хакимияте органнары һәм аларның структур бүлекчәләре исемлеге</p>	<p>Килештерү таләп ителми</p>	

<p>2.8. Дәүләт хезмәте күрсәтү өчен кирәкле документларны кабул итүдән баш тарту өчен нигезләрнең тулы исемлеге</p>	<p>1. Әлеге Регламентның 2.5 пунктында күрсәтелгән документлар исемлегенән булган документларны ташшырмау.</p> <p>2. Документларда чистартулар, өстәп язучулар, сызылган сүзләр һәм билгеләнгән тәртиптә таныкланмаган, шулай ук карандаш белән язылган бүтән төзәтүләр булу.</p>	<p>Машиналарны теркәү кагыйдәләренең п.1.13</p>
<p>2.9. Дәүләт хезмәте күрсәтүне туктатып торучу яисә аннан баш тарту өчен нигезләрнең тулы исемлеге</p>	<p>Дәүләт хезмәте күрсәтүне туктатып торучу өчен нигезләр билгеләнмәгән.</p> <p>Дәүләт хезмәте күрсәтүдән баш тарту өчен нигезләр:</p> <ol style="list-style-type: none"> 1. Машиналарны теркәү кагыйдәләренең 2.21, 2.22 пунктларында каралган очрақларда, номер агрегатларының исәпкә алу белешмәләренә туры килүен чагыштыру максатларында машинаны карауга китермәү 2. Машинаның яисә аның агрегатларының факттагы номерларының документлардагы номерларга туры килмәве. 3. Башка милекчегә теркәлгән булу. 4. Урланган машиналар исемлегендә булу 5. Юридик әһәмиятле гамәлләр (кулга алу, тью, конкурс гамәле) башкару өчен чикләнгән булу. 6. Дәүләт пошлинасын түләмәгән булу 	<p>Машиналарны теркәү кагыйдәләренең 2.21, 2.22 пунктлары</p> <p>Машиналарны теркәү кагыйдәләренең п.2.29</p> <p>Машиналарны теркәү кагыйдәләренең 2.8.6 пунктчасы</p> <p>Машиналарны теркәү кагыйдәләренең п.2.29</p> <p>Машиналарны теркәү кагыйдәләренең п.5.4</p> <p>Машиналарны теркәү кагыйдәләренең 2.24.1 пунктчасы</p>
<p>2.10. Дәүләт пошлинасын алу тәртибе, аның күләме һәм аны алу өчен нигезләр</p>	<p>1. Үзйөрешле техниканы һәм тагылманы теркәү</p> <p>Дәүләт пошлинасы:</p> <ul style="list-style-type: none"> – дәүләт теркәү тамгасы биргән өчен – 1500 сум; – теркәү турында таныклык биргән өчен – 500 сум; – паспортка үзгәрешләр керткән өчен – 350 сум. <p>Барлығы: дәүләт пошлинасы – 2350 сум;</p>	<p>Россия Федерациясе Салым кодексының 333.33 статьясы</p>

	<p>2. Элек теркэлгэн транспорт чараларын килгэн урыны буенча вакытлыча теркәү:</p> <ul style="list-style-type: none"> - дәүләт пошлинасы – 350 сум. <p>3. Үзйөрешле машинаны һәм аңа тагылманы исәптән төшереп калдыру:</p> <ul style="list-style-type: none"> - дәүләт пошлинасы – 350 сум; <p>4. Югалган яисә теркәү турындагы таныклығын алмаштыру сәбәпле яраксызга әверелгән транспорт чарасы паспортын бирү:</p> <ul style="list-style-type: none"> - паспорт биргән өчен – 800 сум. - теркәү турында таныклык биргән өчен – 500 сум. <p>Барлығы дәүләт пошлинасы: 1300 сум;</p> <p>5. Югалган яисә куллану өчен яраксызга әверелгән транспорт чарасын теркәү турындагы таныклык урынына янасын бирү:</p> <ul style="list-style-type: none"> - теркәү турында таныклык биргән өчен – 500 сум. - паспортка үзгәрешләр керткән өчен – 350 сум. <p>Барлығы дәүләт пошлинасы: 850 сум;</p>	<p>Россия Федерациясе Салым кодексының 333.33 статьясы</p> <p>Россия Федерациясе Салым кодексының 333.33 статьясы</p>
<p>2.11. Дәүләт хезмәте күрсәтү өчен кирәкле һәм мәжбүри булган түләүне алу тәртибе, аның күләме һәм аны алу нигезләре, мондый түләү күләмен исәпләп чыгару методикасы турындагы мәгълүматны да керттеп</p>	<p>Кирәкле һәм мәжбүри хезмәтләр күрсәтү таләп ителми</p>	
<p>2.12. Дәүләт хезмәте күрсәтү турында гарызнамә биргәндә һәм мондый хезмәтләр күрсәтелгән вакытта нәтижеләренә ирешкәндә чиратта көтүнен максималь срогы</p>	<p>Дәүләт хезмәте күрсәтелүгә кәгазь саклагычта гариза биргәндә чират булса – 15 минуттан артык түгел.</p> <p>Дәүләт хезмәте күрсәтү нәтижәсен алганда чиратта торуның максималь срогы 15 минуттан артмый.</p> <p>Дәүләт хезмәте күрсәтелүче аерым категорияләр өчен чиратлылык билгеләнмәгән.</p>	
<p>2.13. Гариза бирүченен</p>	<p>Гариза һәм документлар биргән көнне</p>	

<p>дәүләт хезмәте күрсәтелү турында гаризасын теркәү срогы, шул исәптән электрон рәвештә дә</p>		
<p>2.14. Дәүләт хезмәте күрсәтелә торган урыннарда гариза бирүчеләрнең көтү һәм аларны кабул итү урынына карата, шул исәптән инвалидларның социаль яклау турында Россия Федерациясе законнары нигезендә инвалидларның шушы объектларга каршылыксыз керә алуын тәмин итүгә карата, мондый хезмәт күрсәтүләр тәртибе турында визуаль, текстлы һәм мультимедиа мәгълүматын урнаштыруга һәм рәсмиләштерүгә карата таләпләр</p>	<p>Дәүләт хезмәте күрсәтү яңгынга каршы система һәм яңгын сүндерү системасы, документларны рәсмиләштерү өчен кирәкле жиһазлар, мәгълүмат стендлары белән тәмин ителгән биналарда һәм урыннарда гамәлгә ашырыла.</p> <p>Инвалидларның дәүләт хезмәте күрсәтү урынына каршылыксыз керә алуын тәмин итү (бинага керү һәм чыгу жайлы булу һәм анын чикләрендә йори алу).</p> <p>Дәүләт хезмәте күрсәтү тәртибе турында визуаль, текстлы һәм мультимедиа мәгълүмат инвалидларның чикләнгән мөмкинлекләрен исәпкә алып урнаштырыла.</p>	
<p>2.15. Дәүләт хезмәте күрсәтү мөмкинлеге һәм сыйфаты күрсәткечләре, шул исәптән дәүләт хезмәте күрсәтү барышында гариза бирүченең вазыйфай затлар белән хезмәттәшлеге саны һәм аларның озынлыгы, дәүләт һәм муниципаль хезмәт күрсәтүләрнен күп функцияле үзәгендә дәүләт хезмәте күрсәтү мөмкинлеге, дәүләт һәм муниципаль хезмәт күрсәтүләрнен күп функцияле үзәгенен ерак урнашкан эш урыннарында дәүләт хезмәте күрсәтү</p>	<p>Дәүләт хезмәте күрсәтү мөмкинлеге күрсәткечләре түбәндәгеләр:</p> <p>Идарә биналарының жәмәгать транспортына якин урнашуы;</p> <p>белгечләрнең кирәкле санда булуы, шулай ук гариза бирүчеләрдән документлар кабул ителә торган урыннарның булуы;</p> <p>мәгълүмат стендларында, «Интернет» челтәрендә, Идарәнен челтәрдәге рәсми сайтында дәүләт хезмәте күрсәтү алымнары, тәртибе һәм сроклары турында тулы мәгълүмат булу;</p> <p>гаризаны электрон рәвештә бирү мөмкинлеге;</p> <p>иналидлар өчен бинага керү мөмкинлеген тәмин итүгә бәйле булмаган очракларда да инвалидларга дәүләт хезмәте күрсәтүне башка затлар белән бертигез дәрәжәдә алуга каршы булырлык бүтән кыенлыкларны үтеп чыгарга ярдәм итү.</p> <p>Дәүләт хезмәте күрсәтүләр сыйфаты</p>	

<p>барышы турында мәгълүмат алу мөмкинлеге, шул исәптән мәгълүмат-коммуникация технологияләрен кулланып</p>	<p>күрсәткечләре түбәндәгеләр: документларны кабул итү һәм карау срокларын үтәү; дәүләт хезмәте күрсәтү нәтижәсен алу срогын үтәү; элегә Регламентны Идарә белгечләре тарафыннан бозу прецедентлары (нигезләнган шикаятьләр) булу; гариза бирүченең Идарә белгечләре белән хезмәттәшлеге саны: дәүләт хезмәте күрсәтү өчен кирәкле документларны биргәндә, турыдан-туры – бер мәртәбәдән дә артык түгел (консультацияләре исәпкә алмыйча); дәүләт хезмәте күрсәтү өчен кирәкле документларны почта аша, шул исәптән электрон почта аша жибәргәндә, бер мәртәбәдән дә артык түгел. Дәүләт хезмәте күрсәткәндә гариза бирүченең Бүлек белгече белән бер хезмәттәшлеге озынлыгы 15 минуттан артмый. Дәүләт хезмәте күрсәтү, дәүләт хезмәте күрсәтүгә гариза берүне дә кертеп, дәүләт һәм муниципаль хезмәт күрсәтүләрнең күп функцияле үзәгенең ерак урнашкан эш урыннарында гамәлгә ашырылмый. Дәүләт хезмәте күрсәтү барышы турындагы мәгълүматны гариза бирүче сайтта http://gtn.tatar.ru, Дәүләт һәм муниципаль хезмәт күрсәтүләрнең бердәм порталында, Татарстан Республикасы дәүләт һәм муниципаль хезмәт күрсәтүләр порталында (http://uslugi.tatar.ru/) алырга мөмкин.</p>	
<p>2.16. Дәүләт хезмәтен электрон рәвештә күрсәтү үзенчәлекләре</p>	<p>Дәүләт хезмәтен электрон рәвештә күрсәтү Дәүләт һәм муниципаль хезмәт күрсәтүләр порталы аша киләчәктә документларның төп нөсхәләрен тапшыру юлы белән гамәлгә ашырылырга мөмкин.</p>	

**3. АДМИНИСТРАТИВ ПРОЦЕДУРАЛАР (ГАМӘЛЛӘР)
СОСТАВЫ, АЛАРНЫ ҮТӘҮ ЭЗЛЕКЛЕЛЕГЕ ҺӘМ
СРОКЛАРЫ, АЛАРНЫ ҮТӘҮГӘ КАРАТА ТАЛӘПЛӘР, ШУЛ
ИСӘПТӘН АДМИНИСТРАТИВ ПРОЦЕДУРАЛАРНЫ
(ГАМӘЛЛӘРНЕ) ЭЛЕКТРОН РӘВЕШТӘ ҮТӘҮ
ҮЗЕНЧӘЛЕКЛӘРЕ, ШУЛАЙ УК АДМИНИСТРАТИВ
ПРОЦЕДУРАЛАРНЫ ДӘҮЛӘТ ҺӘМ МУНИЦИПАЛЬ ХЕЗМӘТ
КҮРСӘТҮЛӘРНЕҢ КҮП ФУНКЦИЯЛЕ ҮЗӘКЛӘРЕНДӘ, КҮП**

гариза бирә.

3.4. Идарәнен баш дәүләт инженер-инспекторы түбәндәгеләрне башкара:

документларны кабул итә һәм гаризаны терки;

документларның норматив актлар белән билгеләнгән таләпләргә туры килү-килмәвен тикшерә.

Әлеге Регламентның 2.8 пункттында каралган документларны кабул итүдән баш тарту өчен нигезләр булган очракта, гаризаны теркәүдән баш тарту нигезләре турында гариза бирүчегә язма рәвештә хәбәр итеп, документларны гариза бирүчегә кире кайтара.

Әлеге пункт белән билгеләнә торган процедуралар гариза бирүче мөрәжәгать иткән көнне гамәлгә ашырыла.

Процедуралар нәтижәсе: теркәлгән гариза һәм документлар йә документларны кабул итүдән язмача баш тарту.

3.5. Идарәнен баш дәүләт инженер-инспекторы ведомствоара электрон хезмәттәшлек системасы аша электрон рәвештә түбәндәгеләр турында гарызнамәләр жиберә:

Юридик затларның бердәм дәүләт реестрыннан йә Индивидуаль эшкуарларның бердәм дәүләт реестрыннан Татарстан Республикасы буенча Федераль салым хезмәте идарәсенә белешмәләр тапшыруны сорап;

салым түләүченең идентификацион номеры турында мәгълүмат сорап, Татарстан Республикасы буенча Федераль салым хезмәте идарәсенә;

дәүләт пошлинасын түләү турында белешмәләр тапшыруны сорап, Татарстан Республикасы Федераль казначылык идарәсенә.

Әлеге Регламентның 3.5 пункттында билгеләнүче процедуралар гариза һәм документлар теркәлгән мизгелдән бер эш көне эчендә гамәлгә ашырыла.

Процедуралар нәтижәсе: Юридик затларның бердәм дәүләт реестрыннан (Индивидуаль эшкуарларның бердәм дәүләт реестрыннан) белешмәләр тапшыруны сорап гарызнамә, салым түләүченең идентификацион номеры турында мәгълүмат, дәүләт пошлинасын түләү турында белешмәләр.

3.5.1. Белешмәләрне бирүчеләрнең белгечләре ведомствоара хезмәттәшлек системасы аша кергән гарызнамәләр нигезендә соратылучы документларны (белешмәләрне) бирәләр йә белешмәләр бирүдән баш тарту турындагы хәбәрнамәне жиберәләр.

3.6. Дәүләт хезмәте күрсәтүдән баш тарту өчен әлеге Регламентның 2.9. пункты белән билгеләнгән, Машиналарны теркәү кагыйдәләренең 2.21, 2.22 пунктларында билгеләнгән нигезләр булмаган очракта, баш дәүләт инженер-инспекторы машинага яисә тагылмага карау уздыру өчен вакытны, урынын һәм вакытын килештерә.

Әлеге Регламентның 2.9 пункттында каралган нигезләр булган очракта, дәүләт хезмәте күрсәтүдән баш тарту турында язма хәбәрнамә әзерләнә һәм жиберелә.

Процедура белешмәләр алынган мизгелдән бер эш көне эчендә гамәлгә ашырыла.

Процедуралар нәтижәсе: машинаның яисә тагылманың номерларын чагыштырып карап чыгу.

3.7. Идарә бүлегенен баш дәүләт инженер-инспекторы 6 пунктта уздырылган чаралардан соң машиналарны теркәү турында (Россия Федерациясе Кораллы Көчләре һәм башка гаскәрләре машиналарыннан гайре) һәм аларга таныклыклар һәм дәүләт теркәү тамгалары бирү турында; машинаны теркәү исәбеннән төшереп калдыру турында һәм теркәү турында таныклык һәм, үзйөрешле машиналарга, исәптән төшереп калдыру турында тамгалары булган килеш, паспорт бирү турында; әлеге машиналарның теркәү документларын үзгәртү турында; машиналарның югалган яисә куллану өчен яраксызга әверелгән теркәү документлары, паспортлары урышына дубликатларын бирү турында; машиналарны вакытлыча теркәү турында карар чыгара. Бу чакта түбәндәге процедуралар гамәлгә ашырыла:

машина яисә тагылма турындагы белешмәләрне автоматлаштырылган исәпкә алу системасына кертү;

машинаның паспортын, теркәү турындагы таныклыкны бастыру;

машинаның хужасына, имза салдырып, дәүләт теркәү тамгасын, машинаны яисә тагылманы теркәү турында таныклык, паспортын бирү.

Әлеге пунктта күрсәтелгән процедуралар алдагы процедура тәмамланганнан соң килүче бер эш көне эчендә гамәлгә ашырыла.

Процедура нәтижәсе: бирелгән дәүләт теркәү тамгасы, теркәү турында таныклык.

3.8. Техник хаталарны төзәтү.

Гариза бирүче шәхсән кәгазь саклагычта йә Татарстан Республикасы Дәүләт һәм муниципаль хезмәт күрсәтүләр порталы аша электрон рәвештә баш дәүләт инженер-инспекторы жибәргән техник һәм документка кертелгән белешмәләрнең туры килмәвенә китерүче хаталарны (ялгыш язуларны, ялгыш басуларны, грамматик яисә арифметик хаталарны) төзәтү турында гариза бирә.

Янадан рәсмиләштерү баш дәүләт инженер-инспекторы тарафыннан гариза бирүчегә дәүләт хезмәте күрсәтү нәтижәсе буларак техник хаталы тапшырылган документ кушып бирелгән теркәлгән гариза нигезендә гамәлгә ашырыла.

Баш дәүләт инженер-инспекторы:

техник хатаны төзәтү турындагы гаризаны кабул итү һәм гаризаларны теркәү журналында теркәүне гамәлгә ашыра (5 нче кушымта);

машина яисә тагылма турындагы белешмәләрне автоматлаштырылган исәпкә алу системасына кертә;

техник хатасы булган документны янадан рәсмиләштерә.

Баш дәүләт инженер-инспекторы документны янадан рәсмиләштерү турында гариза бирүчегә гаризада күрсәтелгән алым белән хәбәр итә.

Әлеге пунктта билгеләнгән процедуралар гаризаны теркәгән мизгелдән бер эш көне эчендә гамәлгә ашырыла.

Процедура нәтижәсе: техник хатаны төзәтү турында кабул ителгән һәм теркәлгән гариза, янадан рәсмиләштерелгән документ.

3.9. Дәүләт хезмәте күрсәтү күп функцияле үзәк, күп функцияле үзәкнең ерак урнашкан эш урыннары аша гамәлгә ашырылмый.

4. ДӘҮЛӘТ ХЕЗМӘТЕ КҮРСӘТҮ ТӘРТИБЕ ҺӘМ ТИКШЕРЕП ТОРУ РӘВЕШЛӘРЕ

4.1. Дәүләт хезмәте күрсәтүнең административ процедуралар белән билгеләнгән гамәлләрнең эзлеклелеген агымдагы тикшереп торуга Идарә башлыгы, Идарә бүлеге вазыйфай затлары тарафыннан әлеге Регламент нигезләмәләрен үтәүне тикшерүләргә уздыру юлы белән гамәлгә ашырыла.

4.2. Дәүләт хезмәте күрсәтүне тикшереп торуга Идарәнең вазыйфай затлары тарафыннан гамәлгә ашырыла. Тикшереп торуга гамәлгә ашыручы вазыйфай затлар вәкаләтләре Идарәнең бүлекләре турындагы нигезләмәләр һәм вазыйфай регламентлар белән билгеләнә.

Дәүләт хезмәте күрсәтүнең тулылыгын һәм сыйфатын тикшереп торуга карарларны тикшерүләргә уздыру, аларны карау, кабул итү һәм дәүләт хезмәте күрсәтү өчен җаваплы вазыйфай затларның гамәлләренә (гамәл кылмавына) карата шикаятьләр булган мөрәҗәгатьләргә җаваплар әзерләү керә.

Административ процедуралар башкаруны үтәүне тикшереп торуга рәвешләре түбәндәгеләрне тикшерүдән гыйбарәт:

эшләр алып баруны;

документларны карау нәтиҗәләренең законнар таләпләренә (Регламентка) туры килүен;

документларны кабул итү срокларын һәм тәртибен үтәүне;

дәүләт хезмәте күрсәткәндә нәтиҗәләргә бирү срокларын һәм тәртибен үтәүне.

Тикшерүләргә уздыру эзлеклелеге планлы характерда (эш планнары нигезендә гамәлгә ашырыла) планнан тыш характерда (гариза бирүченең конкрет мөрәҗәгәте буенча) була.

4.3. Уздырылган тикшерүләргә нәтиҗәләргә буенча гариза бирүчеләрнең хокукларын бозулар ачыкланган очракта, дәүләт хезмәте күрсәтү өчен җаваплы һәм гаепле дип танылган вазыйфай затлар Россия Федерациясе законнарында билгеләнгән тәртиптә җаваплылыкка тартыла.

4.4. Дәүләт хезмәте күрсәтүне гражданның, аларның берләшмәләре һәм оешмалары тарафыннан тикшереп торуга дәүләт хезмәте күрсәткәндә Идарә эшчәнлегенең ачыклыгы, дәүләт хезмәте күрсәтү тәртибе турында тулы, актуаль һәм дөрөс мәгълүмат алу, дәүләт хезмәте күрсәтү барышында мөрәҗәгатьләргә (шикаятьләргә) судка кадәр карау мөмкинлегенә нигезендә гамәлгә ашырыла.

5. ДӘҮЛӘТ ХЕЗМӘТЕ КҮРСӘТҮЧЕ ОРГАННЫҢ, ШУЛАЙ УК ВАЗЫЙФАИ ЗАТНЫҢ, ЙӘ ДӘҮЛӘТ ХЕЗМӘТКӘРЕНЕҢ КАРАРЛАРЫНА ҺӘМ ГАМӘЛЛӘРЕНӘ (ГАМӘЛ КЫЛМАВЫНА) КАРАТА СУДКА КАДӘР

(СУДТАН ТЫШ) ШИКАЯТЬ**БЕЛДЕРҮ**

5.1. Дәүләт хезмәте күрсәтелүчеләр Идарәнен (Идарә бүлекләренен) дәүләт хезмәте күрсәтүдә катнашучы хезмәткәрләренен карарларына һәм гамәлләренә (гамәл кылмавына) карата Идарә башлыгына судка кадәр (судтан тыш) шикаять белдерергә хокуклы.

Идарә бүлеге башлыгының карарларына һәм гамәлләренә (гамәл кылмавына) карата шикаять Идарә башлыгы урынбасары яисә Идарә башлыгы исеменә дип Идарәгә жибәрелә.

Идарә башлыгы урынбасары (Идарә башлыгы) карарларына, гамәлләренә (гамәл кылмавына) карата шикаять Татарстан Республикасы Министрлар Кабинетына жибәрелә.

Гариза бирүче шикаять белән шул исәптән түбәндәге очракларда мөрәжәгать итәргә мөмкин:

дәүләт хезмәте күрсәтелү турында гариза бирүче гаризасын теркәү срогы бозылу;

дәүләт хезмәте күрсәтү срогын бозу;

дәүләт хезмәте күрсәтү өчен Россия Федерациясе норматив хокукый актларында, Татарстан Республикасы норматив хокукый актларында каралмаган документларны гариза бирүчедән таләп итү;

дәүләт хезмәте күрсәтү өчен тапшырылулары Россия Федерациясе норматив хокукый актларында, Татарстан Республикасы норматив хокукый актларында каралган документларны гариза бирүчедән кабул итеп алудан баш тарту;

баш тарту нигезләре федераль законнар һәм алар нигезендә кабул ителгән Россия Федерациясе норматив хокукый актларында, Татарстан Республикасы норматив хокукый актларында каралмаган булса, дәүләт хезмәте күрсәтүдән баш тарту;

дәүләт хезмәте күрсәткәндә Россия Федерациясе норматив хокукый актларында, Татарстан Республикасы норматив хокукый актларында каралмаган түләүне гариза бирүчедән таләп итү;

дәүләт хезмәте күрсәтүче органның, дәүләт хезмәте күрсәтүче органның вазыйфай затының дәүләт хезмәте күрсәтү нәтижәсендә бирелгән документларда жибәрелгән ялгыш басуларны һәм хаталарны төзәтүдән баш тартуы йә мондый төзәтүләрнен билгеләнгән срогын бозу.

5.2. Шикаять кәгазь саклагычта килеш язма рәвештә яисә электрон рәвештә бирелә.

Шикаять почта аша, күп функцияле үзәк аша, Идарәнен «Интернет» мәгълүмат-телекоммуникация челтәрендәге рәсми сайтың <http://gtn.tatarstan.ru>, Татарстан Республикасы Дәүләт һәм муниципаль хезмәт күрсәтүләрнен бердәм порталын (<http://uslugi.tatar.ru>), йә Дәүләт һәм муниципаль хезмәт күрсәтүләрнен (функцияләрнен) бердәм порталын (<http://gosuslugi.ru>) кулланып жибәрелергә, шулай ук гариза бирүчене шәхсэн кабул итү барышында кабул итеп алынырга мөмкин.

5.3. Шикаятьне карау срогы – аны теркәгән көннен унбиш эш көне эчендә, дәүләт хезмәте күрсәтүче органның, дәүләт хезмәте күрсәтүче орган

вазыйфай затының гариза бирүчедән документларны кабул итеп алудан баш тартуына йә жибәрелгән ялгыш басуларны һәм хаталарны төзәтүдән баш тартуына карата шикаять бирелгән очракта яисә мондый төзәтүләрнен билгеләнгән срогын бозуга карата шикаять бирелгән очракта – аны теркәгән көннән унбиш эш көне эчендә.

5.4. Шикаятьтә түбәндәге мәгълүмат булырга тиеш:

1) дәүләт хезмәте күрсәтүче орган, дәүләт хезмәте күрсәтүче органның вазыйфай заты атамасы яисә карарларына һәм гамәлләренә (гамәл кылмавына) карата шикаять белдерелгән дәүләт хезмәткәре атамасы;

2) гариза бирүченең фамилиясе, исеме, атасының исеме (соңгысы - булса), гариза бирүче физик затның яшәү урыны турында белешмәләр йә гариза бирүче юридик затның атамасы, урнашкан жире турында белешмәләр, шулай ук гариза бирүчегә жавап жибәрелергә тиешле элементә телефонының номеры (номерлары), электрон почтасының (булса) адресы (адреслары) һәм почта адресы;

3) дәүләт хезмәте күрсәтүче органның, дәүләт хезмәте күрсәтүче органның вазыйфай затының яисә дәүләт хезмәткәренен шикаять белдерелгән карарлары һәм гамәлләре (гамәл кылмавы) турында белешмәләр;

4) гариза бирүче шулар нигезендә дәүләт хезмәте күрсәтүче органның, дәүләт хезмәте күрсәтүче органның вазыйфай затының яисә дәүләт хезмәткәренен карары, гамәле (гамәл кылмавы) белән килешмәгән дәлилләр.

5.5. Шикаятькә шикаятьтә баян ителгән хәлләрне раслаучы документларның күчермәләре кушып бирелергә мөмкин. Бу очракта шикаятьтә аңа кушып бирелгән документлар исемлеге китерелә.

5.6. Шикаятькә дәүләт хезмәте күрсәтелүче шикаять биргән зат имза сала.

5.7. Шикаятьне карау нәтижәләре буенча әлеге Регламентның 5.1 пунктында күрсәтелгән вазыйфай зат түбәндәге карарларның берәрсен кабул итә :

1) шикаятьне канәгатьләндерә, шул исәптән дәүләт хезмәте күрсәтүче орган кабул иткән карарны юкка чыгару рәвешендә, дәүләт хезмәте күрсәтү нәтижәсендә документларда жибәрелгән төгәлсезлекләренә һәм хаталарны төзәтү, Россия Федерациясе норматив хокукый актларында һәм Татарстан Республикасы норматив хокукый актларында каралмаган акчаларны гариза бирүчегә кире кайтару рәвешендә, шулай ук башка рәвешләрдә;

2) шикаятьне канәгатьләндерүдән баш тарта.

Әлеге пунктның 1 һәм 2 пунктчаларында күрсәтелгән карар кабул ителгән көннән соң килүче көннән дә соңга калмыйча, гариза бирүчегә язма рәвештә һәм гариза бирүче теләге буенча электрон рәвештә шикаятьне карау нәтижәләре турында дәлилләнгән жавап жибәрелә.

5.8. Шикаятьне карау барышында яисә нәтижәләре буенча административ хокук бозу һәм жинаять составы билгеләре ачыкланган очракта, шикаятьләренә карау буенча вәкаләтләр тапшырылган вазыйфай зат кичекмәстән булган материалларны прокуратура органнарына жибәрә.

Административ регламентка
I нче кушымта

Дәүләт техник күзәтчелеге идарәсенен

_____ бүлекнең территорияль атамасы, район, шәһәр күрсәтелә

буенча башлыгына - баш дәүләт инженер-инспекторына

_____ инженер-инспекторның Ф. Ис.Ат. ис.

ГАРИЗА

Мин, _____
(гариза бирүченең – физик затның фамилиясе, исеме, атасының исеме)
паспорты сериясе _____ номеры _____
_____ бирелгән _____ биру датасы _____
_____ адресы _____
буенча яшәүче
контакт телефоны _____

машинаны (Россия Федерациясе Кораллы Көчләре һәм башка гаскәрләре машиналарыннан гайре) һәм аларга таныкчылар һәм дәүләт теркәү тамгалары бирүне; машинаны теркәү исәбеннән төшереп калдыруны һәм теркәү турында таныкчык һәм, үзйөрешле машиналарга, исәптән төшереп калдыру турындагы тамгалары булган килеш, паспорт биру турында; әлеге машиналарның теркәү документларын үзгәртүне, машиналарның югалган яисә куллану өчен яраксызга әверелгән теркәү документлары, паспортлары урынына дубликатларын бирүне; машиналарны вакытлыча теркәүне) үтенәм.

Гаризага түбәндәгеләрне (топ нөсхэләрен) кушып бирәм:

1. Үзйөрешле машинаның паспорты сериясе, номеры _____
бирелгән _____ биру датасы _____
2. Шартнамә _____ № _____
(сату-алу, лизинг, китерү һ.б.)
шартнамәнен башка ягы (яклары) _____
(сатучы, лизинг бирүче һ.б.)
3. Кабул итү-тапшыру акты № _____
4. Үзйөрешле машинаны (тагылманы) теркәү турында таныкчык _____ коды _____
сериясе, номеры _____ бирелгән _____
5. Йөкнең таможня декларациясе (мөһер белән таныкчанган күчермәсе) _____
6. Туры килү сертификаты (мөһер белән таныкчанган күчермәсе) _____

Машина турында белешмәләр:

Атамасы	_____	Чыгарылган	_____
Маркасы	_____	елы	_____
Завод № (рама)	_____		
Двигатель №	_____	кВт/ат	_____
		көче	_____
Тапшыру тартмасы №	_____	Күперә №	_____
Төсе	_____	Дәүләт теркәү	_____
		тамгасы	_____

« ____ » _____ 201__ ел _____

Дәүләт техник күзәтчелек идарәсенең баш дәүләт инженер-инспекторы тарафыннан тикшерелүче белешмәләр һәм документларның төп нөсхәләре:

1. Граждан паспорты.
2. ИНН № _____
3. Дәүләт пошлинасын түләү, квитанция № _____ датасы _____ суммасы (сум) _____
4. Дәүләт техник күзәтчелеге хезмәт күрсәтүләре өчен түләү, квитанция № _____ датасы _____ суммасы (сум) _____
5. ОСАГО полисының сериясе, номеры _____ кем биргән _____
(максималь тизлеге 20 км/сәг. артык булса)
бирү датасы _____

Дәүләт техник күзәтчелеге идарәсенең баш дәүләт инженер-инспекторы _____

« ____ » _____ 201__ ел _____ (имзасы) _____ (расшифровкасы)

Дәүләт техник күзәтчелеге идарәсенең баш дәүләт инженер-инспекторының бәяләмәсе:

_____ (теркәргә, янадан теркәргә, исәптән төшереп калдырырга һ. б.лар яисә баш тарту сәбәбе)

Дәүләт техник күзәтчелеге идарәсенең баш дәүләт инженер-инспекторы _____

« ____ » _____ 201__ ел _____ (имзасы) _____ (расшифровкасы)

Тапшырылган:

1. Дәүләт теркәү тамгасы: тибы ____, коды ____, сериясе ____, номеры _____.
2. Үзйөрешле машина паспорты: сериясе _____, номеры _____;
3. Теркәү турында таныклык: сериясе _____, номеры _____;
4. "Транзит" дәүләт теркәү тамгасы: коды ____, сериясе ____, номеры _____.
5. Бушаган номер агрегатына таныклык:
_____, сериясе _____, номеры _____.
(агрегат атамасы)
_____, сериясе _____, номеры _____.
(агрегат атамасы)
_____, сериясе _____, номеры _____.
(агрегат атамасы)

Алу турында тамга:

« ____ » _____ 201__ ел _____ (гариза бирүче имзасы) _____ (расшифровкасы)

Исәптән төшереп калдырганда тапшырылган:

Дәүләт теркәү тамгасы: тибы ____, коды ____, сериясе ____, номеры ____.

Үзйөрешле машина паспорты: : сериясе _____, номеры _____;

Теркәү турында таныклык: сериясе _____, номеры _____;

Кабул итү турында тамга:

« ____ » _____ 201 ____ ел

(инженер-инспектор имзасы)

(расшифровкасы)

Административ регламентка
2 нче кушымта

Дәүләт техник күзәтчелеге идарәсенен

_____ территорияль бүлек атамасы, район, шәһәр күрсәтелә

буенча бүлек башлыгына – баш дәүләт инженер-инспекторына

_____ инженер-инспекторын Ф.Ис. Ат.ис.

Форма

ГАРИЗА

_____ (оешма атамасы)

_____ тел.:

_____ (оешманың юридик адресы)

_____ (оешма житәкчесе, фамилиясе, исеме, атасынын исеме)

түбәндәгеләрне

үтенә:

_____ (Россия Федерациясе Кораллы Көчләре һәм башка гаскәрләре машиналарыннан гайре) һәм аларга таныклыклар һәм дәүләт термашгаллары бирүне; машинаны теркәү исәбеннән төшереп калдыруны һәм теркәү турында таныклык һәм, үзгөрешле машиналарга, исәп төшереп калдыру турындагы тамгалары булган килеш, паспорт биру турында; әлеге машиналарнын теркәү документларын үзгәртү машиналарнын югалган яисә куллану өчен яраксызга әверелгән теркәү документлары, паспортлары урынына дубликатларын биру машиналарны вакытлыча теркәүне)

Гаризага түбәндәгеләрне (төп нөсхәләрен) кушып бирәм:

1. Үзгөрешле машинаның паспорты, номеры, сериясе _____ биру датасы _____
бирелгән _____ № _____
2. Шартнама _____ (сату-алу, лизинг, китереп житкерү һ.б.лар)
Шартнамәнен икенче ягы (яклары) _____ (сатучы, лизинг бирүче һ.б.лар)
3. Кабул итү-тапшыру акты № _____
4. Үзгөрешле машинаны (тагылманы) теркәү турында таныклык _____ коды _____
сериясе, номеры _____ бирелгән _____
5. Йокнең таможня декларациясе (мөһер белән таныкланган күчәрмәсе) _____
6. Туры килү сертификаты (мөһер белән таныкланган күчәрмәсе) _____
7. Ышанычнамә _____
8. Боерык _____
(төшереп калдыру турында, югалту һәмәм жәза биру турында һ.б.лар)

Машина турында белешмәләр:

Атамасы _____

Оешма житәкчесе _____

Маркасы _____

Баш бухгалтер
Заводской № (рама) _____

Двигатель № _____

Тапшыру тартмасы № _____

Төсе _____

_____ Чыгарылган ылы _____

_____ (инглиз)

_____ (россия/россия)

_____ кВт/л.с.

_____ (россия/россия)

_____ (инглиз)

_____ Күпер № _____

_____ Дәүләт теркәү
тамгасы _____

Дэулет «___» _____ 201__ ел

Дэулет техник күзэтчелеге идарасенен баш дэулет инженер-инспекторы тарафыннан тикшерелэ торган белешмэлэр һәм документлар :

1. Ышанычлы зат паспорты.
2. ОГРН _____ ИНН _____ КПП _____
3. Дэулет пошлинасын түләү, квитанция № _____ датасы _____ суммасы (сум) _____
4. Дэулет техник күзэтчелеге хезмэтләре өчен түләү, квитанция № _____ датасы _____ суммасы (сум) _____
5. ОСАГО полисы, сериясе, номеры _____ кем биргән _____
(максималь тизлеге 20 км/сәг. тән артык булса)
_____ биру датасы _____

Дэулет техник күзэтчелеге идарасенен
баш дэулет инженер-инспекторы _____
«___» _____ 201__ ел _____ (ингизы) _____ (расшифровкасы)

Дэулет техник күзэтчелеге идарасенен баш дэулет инженер-инспекторы баялэмәсе:

_____ (теркәргә, янадан теркәргә, исәптән төшереп калдырырга һ.б. лар яисә баш тарту сәбәбе)

Дэулет техник күзэтчелеге идарасенен
баш дэулет инженер-инспекторы _____
«___» _____ 201__ ел _____ (ингизы) _____ (расшифровкасы)

Бирелгән:

1. Дэулет теркәү тамгасы: тибы _____, коды _____, сериясе _____, номеры _____.
2. Үзйөрешле машина паспорты: сериясе _____, номеры _____;
3. Теркәү турында таныклык: сериясе _____, номеры _____;
4. "Транзит" дэулет теркәү тамгасы: коды _____, сериясе _____, номеры _____.
5. Бушаган номер агрегатына таныклыклар:
_____, сериясе _____, номеры _____,
(агрегат атамасы)
_____, сериясе _____, номеры _____,
(агрегат атамасы)
_____, сериясе _____, номеры _____,
(агрегат атамасы)

Алу турында тамга:

«___» _____ 201__ ел _____ (тарата бирүче янгалы) _____ (расшифровкасы)

Исәптән төшереп калдырылганда (исәптән чыгарганда) тапшырылган:

- Дэулет теркәү тамгасы: тибы _____, коды _____, сериясе _____, номеры _____.
- Үзйөрешле машина паспорты: сериясе _____, номеры _____;
- Теркәү турында таныклык: сериясе _____, номеры _____;
- Кабул итү турында тамга:

«___» _____ 201__ ел _____ (инженер-инспектор янгалы) _____ (расшифровкасы)

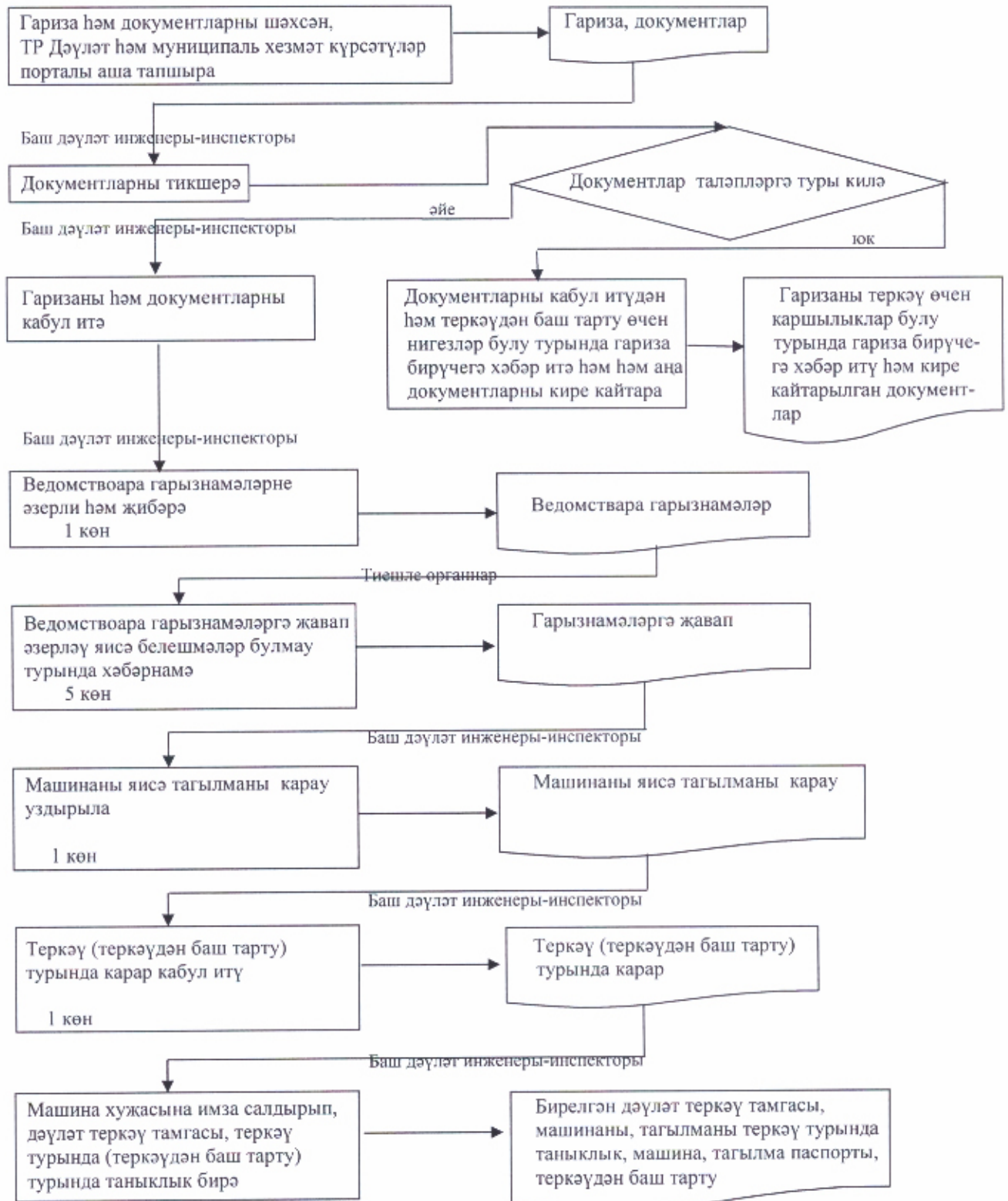
Татарстан Республикасы Дәүләт техник күзәтчелеге идарәсенен территориаль бүлгегә атамасы	Коды	Телефоны	Индексы	Адресы
Татарстан Республикасы Дәүләт техник күзәтчелек идарәсенен Әгерҗе шәһәре һәм Әгерҗе муниципаль районы бүлгегә	85551	2-20-43	422230	Әгерҗе шәһәре, Гагарин ур., 70
Татарстан Республикасы Дәүләт техник күзәтчелек идарәсенен Азнакай шәһәре һәм Азнакай муниципаль районы бүлгегә	85592	7-02-76	423330	Азнакай шәһәре, Нефтьчеләр ур., 23а
Татарстан Республикасы Дәүләт техник күзәтчелеге идарәсенен Аксубай муниципаль районы бүлгегә	84344	2-89-18	423060	Аксубай ш.т.п., Ленин ур., 8
Татарстан Республикасы Дәүләт техник күзәтчелеге идарәсенен Актаныш муниципаль районы бүлгегә	85552	3-13-16	423740	Актаныш авылы, Ленин Проспекты, 7
Татарстан Республикасы Дәүләт техник күзәтчелеге идарәсенен Алексеевск муниципаль районы бүлгегә	84341	2-32-74	422900	Алексеевск ш.т.п., Куйбышев ур., 85 /14
Татарстан Республикасы Дәүләт техник күзәтчелеге идарәсенен Әлки муниципаль районы бүлгегә	84346	2-16-68	422870	Базарлы Матак авылы, Крайнов ур., 58
Татарстан Республикасы Дәүләт техник күзәтчелек идарәсенен Әлмәт шәһәре һәм Әлмәт муниципаль районы бүлгегә	85553	37-47-87	423450	Әлмәт шәһәре, Агрохимсервис бинасы Обьездная ур., 65, 1002 бүлмә
Татарстан Республикасы Дәүләт техник күзәтчелеге идарәсенен Апас муниципаль районы бүлгегә	84376	21-4-54	422350	Апас авылы, Гагарин ур., 11
Татарстан Республикасы Дәүләт техник күзәтчелеге идарәсенен Арча муниципаль районы бүлгегә	84366	3-22-66	422000	Арча ш.т.п., Галактионов ур., 40
Татарстан Республикасы Дәүләт техник күзәтчелеге идарәсенен Әтнә муниципаль районы бүлгегә	84369	2-10-43	422750	Олы Әтнә авылы, Совет ур., 38
Татарстан Республикасы Дәүләт техник күзәтчелеге идарәсенен Баулы шәһәре һәм Баулы муниципаль районы бүлгегә	85569	5-77-25	423930	Баулы шәһәре, Ваһапов ур., 46 а
Татарстан Республикасы Дәүләт техник күзәтчелеге идарәсенен Балтач муниципаль районы бүлгегә	84368	2-52-28 3-15-07	422250	Балтач ш.т.п., В.Булатов ур., 24/2
Татарстан Республикасы Дәүләт техник күзәтчелеге идарәсенен Бөгелмә шәһәре һәм Бөгелмә муниципаль районы бүлгегә	85594	4-14-46	423230	Бөгелмә шәһәре, Я. Гашек ур., 3
Татарстан Республикасы Дәүләт техник күзәтчелеге идарәсенен Буа шәһәре һәм Буа муниципаль районы бүлгегә	84374	3-15-97	422400	Буа шәһәре, Космовский ур., 31
Татарстан Республикасы Дәүләт техник күзәтчелеге идарәсенен Югары Ослан	84379	2-17-80	422570	Югары Ослан авылы, Чехов ур., 18

муниципаль районы бүлге				
Татарстан Республикасы Дәүләт техник күзәтчелек идарәсенәң Биектау муниципаль районы бүлге	84365	2-31-46	422700	Биек Тау т/ю ст. пос., Мәктәп ур., 17
Татарстан Республикасы Дәүләт техник күзәтчелек идарәсенәң Чүпрәле муниципаль районы бүлге	84375	2-23-79	422470	Иске Чүпрәле авылы, Газ ур., 10
Татарстан Республикасы Дәүләт техник күзәтчелеге идарәсенәң Алабуга шәһәре һәм Алабуга муниципаль районы бүлге	85557	38-6-78	423604	Алабуга шәһәре, Т. Гыйззәт ур., 29
Татарстан Республикасы Дәүләт техник күзәтчелеге идарәсенәң Зәй шәһәре һәм Зәй муниципаль районы бүлге	85558	7-08-15 (14)	423520	Зәй шәһәре, Н. Крупская ур., 6
Татарстан Республикасы Дәүләт техник күзәтчелеге идарәсенәң Зеленодольск шәһәре һәм Зеленодольск муниципаль районы бүлге	84371	5-77-88	422540	Зеленодольск шәһәре, Ленин ур., 38
Татарстан Республикасы Дәүләт техник күзәтчелек идарәсенәң Кайбыч муниципаль районы бүлге	84370	2-11-15	422330	Олы Кайбыч авылы, Гыйсмәтуллин ур., 3
Татарстан Республикасы Дәүләт техник күзәтчелек идарәсенәң Кама Тамагы муниципаль районы бүлге	84377	2-19-09	422820	Кама Тамагы штп, К.Маркс ур., 2
Татарстан Республикасы Дәүләт техник күзәтчелек идарәсенәң Кукмара муниципаль районы бүлге	84364	2-74-86	422110	Кукмара штп, Ленин ур., 28
Татарстан Республикасы Дәүләт техник күзәтчелеге идарәсенәң Лаеш шәһәре һәм Лаеш муниципаль районы бүлге	84378	2-44-62	422610	Лаеш шәһәре, Ленин ур., 31
Татарстан Республикасы Дәүләт техник күзәтчелеге идарәсенәң Лениногорск шәһәре һәм Лениногорск муниципаль районы бүлге	85595	5-02-44	423250	Лениногорск шәһәре, Гончаров ур., 1
Татарстан Республикасы Дәүләт техник күзәтчелеге идарәсенәң Мамадыш шәһәре һәм Мамадыш муниципаль районы бүлге	85563	3-35-89	422192	Мамадыш шәһәре, Совет ур., 2 б
Татарстан Республикасы Дәүләт техник күзәтчелеге идарәсенәң Менделеевск шәһәре һәм Менделеевск муниципаль районы бүлге	85549	2-15-41	423650	Менделеевск шәһәре, Фомин ур., 19
Татарстан Республикасы Дәүләт техник күзәтчелеге идарәсенәң Минзәлә шәһәре һәм Минзәлә муниципаль районы бүлге	85555	3-27-92	423700	Минзәлә шәһәре, Ленин ур., 80
Татарстан Республикасы Дәүләт техник күзәтчелек идарәсенәң Мөслим муниципаль районы бүлге	85556	2-59-96	423970	Мөслим авылы, Пушкин ур., 43а
Татарстан Республикасы Дәүләт техник күзәтчелеге идарәсенәң Түбән Кама шәһәре һәм Түбән Кама муниципаль районы бүлге	8555	47-32-28	423550	Түбән кама шәһәре, Корабельная ур., 40
Татарстан Республикасы Дәүләт техник күзәтчелек идарәсенәң Яңа Чишмә муниципаль районы бүлге	84348	2-21-37	423190	Яңа Чишмә авылы, Совет ур., 68г

Татарстан Республикасы Дәүләт техник күзәтчелеге идарәсенә Нурлат шәһәре һәм Нурлат муниципаль районы бүлгә	84345	2-06-93	423040	Нурлат шәһәре, Совет ур., 117
Татарстан Республикасы Дәүләт техник күзәтчелек идарәсенә Питрәч муниципаль районы бүлгә	84367	3-06-59	422770	Питрәч авылы, Совет ур., 20
Татарстан Республикасы Дәүләт техник күзәтчелек идарәсенә Балык Бистәсе муниципаль районы бүлгә	84361	2-34-97	422650	Балык Бистәсе авылы, Ленин ур., 48 А
Татарстан Республикасы Дәүләт техник күзәтчелек идарәсенә Саба муниципаль районы бүлгә	84362	2-32-66	422060	Байлар Сабасы авылы, Г. Закиров ур., 52
Татарстан Республикасы Дәүләт техник күзәтчелек идарәсенә Сарман муниципаль районы бүлгә	85559	2-50-57	423362	Сарман авылы, Куйбышев ур., 36
Татарстан Республикасы Дәүләт техник күзәтчелеге идарәсенә Болгар шәһәре һәм Спас муниципаль районы бүлгә	84347	3-01-21	422840	Болгар шәһәре, Хирург Шеронов ур., 21
Татарстан Республикасы Дәүләт техник күзәтчелеге идарәсенә Тәтеш шәһәре һәм Тәтеш муниципаль районы бүлгә	84373	2-55-60	422370	Тәтеш шәһәре, Свердлов ур., 61
Татарстан Республикасы Дәүләт техник күзәтчелеге идарәсенә Чаллы шәһәре һәм Тукай муниципаль районы бүлгә	8552	70-18-19	423800	Чаллы шәһәре, Муса Жәлил пр., 46
Татарстан Республикасы Дәүләт техник күзәтчелек идарәсенә Теләче муниципаль районы бүлгә	84360	2-16-11	422080	Теләче авылы, Ленин ур., 40
Татарстан Республикасы Дәүләт техник күзәтчелек идарәсенә Чирмешән муниципаль районы бүлгә	84396	2-55-77	423100	Чирмешән авылы, Техниклар ур., 36
Татарстан Республикасы Дәүләт техник күзәтчелеге идарәсенә Чистай шәһәре һәм Чистай муниципаль районы бүлгә	84342	5-25-60	422980	Чистай шәһәре, К. Маркс ур., 616
Татарстан Республикасы Дәүләт техник күзәтчелек идарәсенә Ютазы муниципаль районы бүлгә	85593	2-73-13	423950	Урыссу штп, Пушкин ур., 38
Татарстан Республикасы Дәүләт техник күзәтчелеге идарәсенә Казан шәһәре бүлгә	843	273-54-50 273-54-30	420073	Казан шәһәре, Спорт ур., 33

Дәүләт хезмәте күрсәтү гамәлләренең эзлеклелеге блок-схемасы

Гариза бирүче



Административ регламентка
5 нче кушымта

Дәүләт техник күзәтчелеге идарәсенен

_____ территорияль бүлек атамасы, район, шәһәр күрсәтелә

_____ буенча бүлек башлыгына – баш дәүләт инженер-инспекторына

_____ инженер-инспекторың Ф.Ис. Ат.ис

Форма
ГАРИЗА

_____ (оешма атамасы)

_____ тел.:

_____ (оешманың юридик адресы)

_____ (оешма житәкчесе, фамилиясе, исеме, атасының исеме)

баш дәүләт инженер-инспекторы жибергән техник хатаны (ялгыш язуны, дөрес басмауны, грамматик һәм арифметик хатаны) төзәтүне үтә

Гаризага түбәндәгеләрне кушып бирәм (төп нөсхәләрен):

1. Үзйөрешле машина паспорты, сериясе, номеры _____
2. бирелгән _____ биерү датасы _____
Шартнамә _____ № _____
(сату-алу, лизинг, китерү һ. б.лар.)
Шартнамәнен башка ягы (яклары) _____
(сатучы, лизинг биерүче һ.б.лар)
3. Кабул итү-тапшыру акты № _____
4. Үзйөрешле машинаны (тагылманы) теркәү турында таныклык _____ коды _____
сериясе, номеры _____ бирелгән _____
5. Йөкнен таможня декларациясе (мөһер белән таныкланган күчәрмәсе) _____
6. Туры килү сертификаты (мөһер белән таныкланган күчәрмәсе) _____
7. Ышанычнамә _____
8. Боерык _____
(төшереп калдыру турында, югалту һәм жәза турында һ.б. лар)

Машина турында белешмәләр:

Атамасы	_____	Чыгару елы	_____
Марксы	_____		
Завод № (рама)	_____		
Оешма житәкчесе	_____		
Баш бухгалтер	_____	(ресин)_____	(ресин)_____
« _____ » _____ 201__ ел	_____	(ресин)_____	(ресин)_____
Двигатель №	_____	кВт/ат	_____
Тапшыру тартмасы №	_____	Күпер №	_____
Төсе	_____	Дәүләт теркәү	_____
		тамгасы	_____

Дәүләт техник күзәтчелеге идарәсе баш дәүләт инженер-инспекторы тарафыннан тикшерелә торган белемнәр һәм төп нөсхаләр:

1. Ышанычлы зат паспорты.
2. ОГРН _____ ИНН _____ КПП _____
3. Дәүләт пошлинасын түләү, квитанция № _____ датасы _____ суммасы (суммасы) _____
4. Дәүләт техник күзәтчелек хезмәт күрсәтүләре өчен түләү, квитанция № _____ датасы _____ суммасы (сум) _____
5. ОСАГО полисы сериясе, номеры _____ кем биргән _____
(максималь тизлеге 20 км/сәг артык булса)
_____ би­рү датасы _____

Дәүләт техник күзәтчелек идарәсенен
баш дәүләт инженер-инспекторы

« _____ » _____ 201 _____ ел _____ (теркәргә) _____ (расшифровка)

Дәүләт техник күзәтчелек идарәсенен баш дәүләт инженер-инспекторы бәяләмәсе:

(теркәргә, янадан теркәргә, исәптән төшереп калдырырга һәм б.лар. яисә баш тарту сәбәбе)

Дәүләт техник күзәтчелек идарәсенен
баш дәүләт инженер-инспекторы

« _____ » _____ 201 _____ ел _____ (теркәргә) _____ (расшифровка)

Бирелгән:

1. Дәүләт теркәү тамгасы: тибы _____, коды _____, сериясе _____, номеры _____.
2. Үзйөрешле машина паспорты: сериясе _____, номеры _____;
3. Теркәү турында таныклык: сериясе _____, номеры _____;
4. "Транзит" дәүләт теркәү тамгасы: коды _____, сериясе _____, номеры _____.
5. Бушаган номер агрегатына таныклык:
_____, сериясе _____, номеры _____.
(агрегат атамасы)
_____, сериясе _____, номеры _____.
(агрегат атамасы)
_____, сериясе _____, номеры _____.
(агрегат атамасы)

Алк турында тамга:

« _____ » _____ 201 _____ ел _____ (теркәргә) _____ (расшифровка)

Исәптән төшереп калдырылганда (исәптән чыгарылганда) тапшырылган:

- Дәүләт теркәү тамгасы: тибы _____, коды _____, сериясе _____, номеры _____.
- Үзйөрешле машина паспорты: сериясе _____, номеры _____;
- Теркәү турында таныклык: сериясе _____, номеры _____;
- Кабул итү турында тамга:

« _____ » _____ 201 _____ ел _____ (инженер-инспектор тамгасы) _____ (расшифровка)

Дэүлэт техник күзэтчелеге идарасенен

_____ территорияль бүлек атамасы, район, шәһәр күрәстелә

буенча бүлек башлыгына – баш дәүлэт инженер-инспекторына

_____ инженер-инспекторын Ф.Ис. Ат.ис.

Форма

ГАРИЗА

Мин, _____ (гариза бирүченең фамилиясе, исеме, атасының исеме)
 паспорты сериясе _____ номеры _____ бирелгән _____
 _____ бирү датасы _____ түбәндәге адрес буенча яшәүче _____
 контакт телефоны _____

_____ баш дәүлэт инженер-инспекторы жибәргән техник хатаны (ялгыш язуны, ялгыш басуны, грамматик һәм арифметик)

Гаризага кушып бирәм (төп нөсхәләр):

1. Үзйөрешле машина паспорты сериясе, номеры _____ бирү датасы _____
2. Бирелгән _____ бирү датасы _____
 Шартнамә № _____
 _____ (сату-алу, лизинг, китерү һ.б.лар)
 Шартнамәнан икенче ягы (яклары) _____ (сатучы, лизинг бирүче һ.б.лар)
3. Кабул итү-тапшыру акты № _____
4. Үзйөрешле машинаны (тагылманы) теркәү турында таныклык _____ коды _____
 сериясе, номеры _____ бирелгән _____
5. Йөкнең таможня декларациясе (мөһер белән таныкланган күчермәсе) _____
6. Туры килү сертификаты (мөһер белән таныкланган күчермәсе) _____

Машина турында белешмәләр:

Атамасы	_____	Чыгарылган елы	_____
Маркасы	_____	кВт/ат көче	_____
Завод № (рама)	_____	Күпер №	_____
Двигатель №	_____	Дәүлэт теркәү тамгасы	_____
Тапшыру тартмасы №	_____		
Төсе	_____		

« ____ » _____ 201__ ел _____

Дәүлэт техник күзэтчелеге идарәсе баш дәүлэт инженер-инспекторы тарафыннан тикшерелә торган белешмәләр һәм документларның төп нөсхәсе:

1. Граждан паспорты.
2. ИНН № _____
3. Дәүлэт пошлинасын түләү, квитанция № _____ датасы _____ суммасы (сум) _____
4. Оплата услуг гостехнадзора, квитанция № _____ датасы _____ суммасы (сум) _____
5. ОСАГО полисы сериясе, номеры _____ кем биргән _____
 _____ (максималь тизлеге 20 км/саг артык булса)
 _____ бирү датасы _____

Дәүлэт техник күзәтчелек идарәсенен
 баш дәүлэт инженер-инспекторы

« ____ » _____ 201__ ел _____ (инициалы) _____ (респуб/пров.асы)

Дәүлэт техник күзәтчелек идарәсенен баш дәүлэт инженер-инспекторы баялмәсе:

_____ (теркәргә, янадан теркәргә, исәптән төшереп калдырырга һәм б.лар. яисә баш тарту сәбабе)

Дәүләт техник күзәтчелек идарәсенен

баш дәүләт инженер-инспекторы

«__» _____ 201__ ел

(тамга)

(өлкәсе)

(республикасы)

Бирелгән:

1. Дәүләт теркәү тамгасы: тибы __, коды __, сериясе __, номеры _____.
2. Үзйөрешле машина паспорты: сериясе _____, номеры _____;
3. Теркәү турында таныклык: сериясе _____, номеры _____;
4. "Транзит" дәүләт теркәү тамгасы: коды __, сериясе __, номеры _____.
5. Бушаган номер агрегатына таныкыклар:
 - _____ , сериясе __, номеры _____.
 - (агрегат атамасы)
 - _____ , сериясе __, номеры _____.
 - (агрегат атамасы)
 - _____ , сериясе __, номеры _____.
 - (агрегат атамасы)

Алу турында тамга:

«__» _____ 201__ ел

(гариза бирүче тамгасы)

(республикасы)

Исәптән төшереп калдырганда (исәптән чыгарганда) ташырылган:

Дәүләт теркәү тамгасы: тибы __, коды __, сериясе __, номеры _____.

Үзйөрешле машина паспорты: сериясе _____, номеры _____;

Теркәү турында таныклык: сериясе _____, номеры _____;

Кабул итү турында тамга:

«__» _____ 201__ ел

(инженер-инспектор тамгасы)

(республикасы)