

КАРАР

« 24 » март 2017 ел

№ 42

**Арча муниципаль районы Яңа Кенәр
авыл жирлеге башкарма комитетының
2016 елның 15 июлендәге 26 номерлы
каrarы белән расланган адресларны бирү,
үзгәртү һәм юкка чыгару буенча
муниципаль хезмәт күрсәтүнең
административ регламентына үзгәрешләр кертү турында**

Россия Федерациясе законнарына туры китерү максатыннан Татарстан Республикасы Арча муниципаль районы Яңа Кенәр авыл жирлеге башкарма комитеты КАРАР БИРӘ:

1. Арча муниципаль районы Яңа Кенәр авыл жирлеге башкарма комитетының 2016 елның 15 июлендәге 26 номерлы карары белән расланган адресларны бирү, үзгәртү һәм юкка чыгару буенча муниципаль хезмәт күрсәтүнең административ регламентына үзгәрешләр кертергә һәм аны кушымта нигезендә яңа редакциядә баян итәргә.

2. Әлеге карарны Татарстан Республикасы хокукый мәгълүматының рәсми порталында урнаштыру юлы белән бастырып чыгарырга. <http://pravo.tatarstan.ru>) Арча муниципаль районының рәсми сайтында урнаштыру юлы белән халыкка игълан итәргә.

3. Әлеге карарның үтәлешен контрольдә тотуны мин үзем өчен көрәшәм.

Яңа Кенәр авыл жирлеге башлыгы



Фәхретдинов Р. Ә.

Адресларны бирү, үзгәртү һәм юкка чыгару буенча муниципаль хезмәт күрсәтүнең административ регламенты

адреслар бирү, адресны үзгәртү, юкка чыгару, урам-юл чөлтәре элементларына (федераль әһәмияттәге автомобиль юлларынан, республика-региональ яки муниципаль әһәмияттәге автомобиль юлларынан тыш) атамалар бирү, муниципаль районның авылара территориясә чикләрендә планлаштыру структурасы элементларына атамалар бирү, мондый атамаларны үзгәртү, юкка чыгару, мәгълүматны Дәүләт адреслы реестрында урнаштыру.

1. Гомуми нигезләмәләр

1.1. Муниципаль хезмәт күрсәтүнең әлегә Административ регламенты (алга таба-Регламент) адресларны бирү, үзгәртү, юкка чыгару (алга таба – муниципаль хезмәт) буенча муниципаль хезмәт күрсәтүнең стандартын һәм тәртибен билгели.

1.2. Муниципаль хезмәт алучылар: физик һәм юридик затлар (алга таба-мөрәжәгать итүче).

Адресация объектына адресны бирү яки аның адресын юкка чыгару турында гариза (алга таба - гариза) адресация объекты хужасы тарафыннан үз инициативасы буенча яисә адресация объектына түбәндәге әйберләренә берсә булган зат тарафыннан тапшырыла:

- а) хужалык алып бару хокукы;
- б) оператив идарә итү хокукы;
- в) гомерлек мирас итеп алу хокукы;
- г) даими (сроксыз) файдалану хокукы.

1.3. Муниципаль хезмәт Татарстан Республикасы Арча муниципаль районының Яңа Кенәр авыл жирлеген башкарма комитеты (алга таба-Башкарма комитет) тарафыннан күрсәтелә.

1.3.1. Башкарма комитетның урнашу урыны: Яңа Кенәр авылы, Совет урамы, 10.

Бүлекнең урнашу урыны: Яңа Кенәр авылы, Совет урамы, 10.

Эш графигы:

дүшәмбе-жомга: 8.00 дән 17.00 гә кадәр;

шимбә, якшәмбе: ял көннәре.

Ял һәм туклану өчен тәнәфес вакыты 12 сәгать 00 минуттан 13 сәгать 00 минутка кадәр.

Белешмә телефоны 8-84(366) 91-2-68.

Шәхесне раслаучы документлар буенча узу.

1.3.2. «Интернет» мәгълүмат-телекоммуникация чөлтәрендә (алга таба-«Интернет» чөлтәре) муниципаль район Рәсми сайты адресы: ([http:// www. arsk.tatarstan.ru](http://www.arsk.tatarstan.ru)).

1.3.3. Муниципаль хезмэт турында мәгълүмат алынырга мөмкин:

1) Башкарма комитет бинасында урнашкан Муниципаль хезмэт турында визуаль һәм текстлы мәгълүматны үз эченә алган мәгълүмат стендлары ярдәмдә, мөрәжәгать итүчеләр белән эшләү өчен. Мәгълүмати-мәгълүмати стендларда урнаштырылган мәгълүмат үз эченә пунктларда (пунктларда) торган муниципаль хезмэт турында мәгълүматны ала) 1.1, 1.3.1, 2.3, 2.5, 2.8, 2.10, 2.11, 5.1 өлгеге Регламент;

2) «Интернет» челтәре аша муниципаль районның рәсми сайтында ([http:// www.arsk.tatar.ru...](http://www.arsk.tatar.ru...));

3) Татарстан Республикасы дәүләт һәм муниципаль хезмәтләр Порталында (<url> <http://uslugi.k.tatar.ru/>);

4) дәүләт һәм муниципаль хезмәтләрнең бердәм порталында (функ-ций) ([http:// www.gosuslugi.ru/](http://www.gosuslugi.ru/));

5) Башкарма комитетта (бүлектә):

телдән мөрәжәгать иткәндә-шәхсән яки телефон аша;

язма (шул исәптән электрон документ формасында) фәнни-тикшерену институты – кәгаздә почта аша, электрон почта аша мөрәжәгать итә.

1.3.4. Муниципаль хезмэт күрсәтү мәсьәләләре буенча мәгълүмат муниципаль районның рәсми сайтында бүлек белгече тарафыннан һәм Башкарма комитет биналарында, гариза бирүчеләр белән эшләү өчен, мәгълүмати стендларда урнаштырыла.

1.4. Муниципаль хезмэт күрсәтү бәйсез рәвештә башкарыла.:

(РФ законнары жыельшы, 29.10.2001, №44, 4147 ст.);

29.12.2004 ел, № 190-ФЗ Россия Федерациясе шәһәр төзелеше кодексы (алга таба-РФ ГрК) (РФ законнары жыельшы, 03.01.2005, №1 (1 өлеш), 16 ст.);

«Федераль мәгълүмати-инновация системасы турында һәм «Россия Федерациясендә жирле үзидарә оештыруның гомуми принциплары турында» Федераль законга үзгәрешләр кергү хакында " 28.12.2013 №443-ФЗ Федераль закон (алга таба-28.12.2013 №443 – ФЗ Федераль закон) (Россия Федерациясе законнары жыельшы, 30.12.2013, №52 (I өлеш), 2008 ст.);

«Россия Федерациясендә жирле үзидарә оештыруның гомуми принциплары турында» 2003 елның 6 октябрдәге 131-ФЗ номерлы Федераль закон (алга таба-131-ФЗ номерлы Федераль закон) (РФ законнары жыельшы, 06.10.2003, №40, ст. 3822);

«Дәүләт һәм муниципаль хезмәтләр күрсәтүне оештыру турында» 27.07.2010 ел, № 210-ФЗ Федераль закон (алга таба-210-ФЗ номерлы Федераль закон) (РФ законнары жыельшы, 02.08.2010, №31, ст. 4179);

Адресларны бирү, үзгәртү һәм юкка чыгару кагыйдәләре Россия Федерациясе Хөкүмәтенең 19.11.2014 ел, № 1221 карары белән расланган (алга таба – кагыйдәләр) (хокукый мәгълүмат рәсми интернет-порталы <http://www.pravo.gov.ru>(24.11.2014);

«Татарстан Республикасында жирле үзидарә турында» 2004 елның 28 июлдәге 45-ТРЗ номерлы Татарстан Республикасы законы (алга таба – 45-ТРЗ номерлы Татарстан Республикасы Законы) (Татарстан Республикасы, №155-156, 03.08.2004);

Татарстан Республикасы Арча муниципаль районы «Арча шәһәре» муниципаль берәмлеге Уставы.

1.5. Әлеге Регламентта түбәндәге терминнар һәм билгеләмэләр кулланыла:

«ТР Электрон Хөкүмәте» - Татарстан Республикасының Электрон документ әйләнеше системасы, Интернетта адрес: <https://intra.tatar.ru> к

адрес - адрес-адрес-Россия Федерациясендә жирле үзидарә оеш тыру принциплары нигезендә структуралаштырылган һәм шул исәптән план-нировка структурасы элементының (кирәк булганда), урам-юл челтәре элементының атамасы, шулай ук адресация объектының цифрлы һәм (яки) хәреф-цифрлы билгеләмәсен үз эченә алган адресация объектының урнашу урынын тасвирлау, аны идентификацияләргә мөмкинлек бирә торган адресация объектының цифрлы һәм (яки) хәреф-цифрлы билгеләмәсен үз эченә ала.;

дәүләт адреслы реестры - адреслар турында белешмэләр үз эченә алган дәүләт мәгълүмат ресурсы;

адресация объекты-бер яки берничә күчәмсез милек объекты, шул исәптән жир кишәрлекләре, яисә Россия Федерациясә Хөкүмәте тарафыннан билгеләнгән адресны бирү, үзгәртү, юкка чыгару кагыйдәләре белән каралган очракта, адрес бирелә торган башка объект.;

федераль мәгълүмати адреслы Система - дәүләт адреслы реестрын формалаштыруны, алып баруны һәм куллануны тәэмин итүче федераль дәүләт-дәүләт мәгълүмат системасы;

» адрес барлыкка китерүче элементлар " - ил, Россия Федерациясә субъекты, муниципаль берәмлек, торак пункт, урам-юл челтәре элементы, планлаштыру структурасы элементы һәм адресация объектының идентификация элементы (элемен-ты) ;

"адресация объектының идентификация элементлары» - жир кишәрлеге номеры , биналар (корылмалар), биналар һәм төзелеш объектлары төрләре һәм номерлары;

» дәүләт адреслы реестрындагы адрес объектының уникаль номеры " -язма номеры, ул адресация объекты адресына дәүләт адреслы реестрында бирелә;

"планлаштыру структурасы элементы" - зона (массив), район (шул исәптән торак район, микрорайон, квартал, сәнәгать районы), бакчачылык, яшелчәчелек һәм дача коммерцияле булмаган берләшмәләре урнаштыру территорияләре;

» урам-юл челтәре элементы " - урам, проспект, тыкрык, юл челтәре, яр бие, майдан, бульвар, тупик, съезд, шоссесы, аллея һәм башкалар.

"дәүләт һәм муниципаль хезмәтләр күрсәтү буенча күпфункцияле үзәкнең читтән торып эш урыны – -документлар кабул итү һәм бирү, муниципаль районнарның авыл жирлекләрендә мөрәжәгать итүчеләргә консультация бирү тәрәзәсе;

» техник хата " - муниципаль хезмәт күрсәтүче орган тарафыннан кертелгән һәм документка (муниципаль хезмәт нәтижәсе) кертелгән белешмәләрнең, мәгълүматлар нигезендә мәгълүматлар кертелгән документ-документларның тәңгәл килмәвенә китергән хата (тасвирлама, басма, грамматик яки арифметик хата яисә мондый хата).

Әлеге Регламентта муниципаль хезмәт күрсәтү турында гариза (алга таба-гариза) астында муниципаль хезмәт күрсәтү турында запрос аңлашыла

(27.07.2010 ел, №210-ФЗ Федераль законның 2 ст.2 п.). Гариза стандарт бланкта тугырыла (№1 кушымта).

Әлеге Регламентның гамәлдә булуы капиталъ төзелеш объектлары (биналар, төзелешләр, корымалар), капиталъ төзелеш максатларында бирелгән төзелеп бетмәгән төзелеш объектлары һәм жир кишәрлекләренә кагыла.

Әлеге Регламентның гамәлдә булу вакыты кагылмый.:

- ваклап сату челтәре объектлары (сәүдә һәм хезмәт күрсәтү өлкәсендә капиталъ булмаган стационар һәм стационар булмаган наркотик объектлар);

-автомобиль транспорты тукталышлары (многоярусные стоянки);

- металл һәм аерым торучы капиталъ гаражлар (гараж-төзелеш кооперативларыннан тыш);

- гамәлдәге яки урнаштырылган жир кишәрлекләре-югарыда күрсәтелгән объектлар.

2. Муниципаль хезмэт күрсөтү стандарты

Муниципаль хезмэт күрсөтү стандартына таләпләр	Стандарт таләпләргә эчтәләгә	Хезмэт күрсөтүгә яки таләпкә билгели торган норматив акт
2.1. Муниципаль хезмэт күрсөтү атамасы	Адресларны бирү, үзгәртү һәм юкка чыгару	РФ ДК; РФ МК
2.2. Муниципаль хезмэт күрсөтүгә жирле үзидарә башкарма-бюеру органы атамасы	Татарстан Республикасы Арча муниципаль районы " Арча шәһәре» муниципаль берәмләгә башкарма комитетты	Татарстан Республикасы Арча муниципаль районы "Яна Кенәр авыл жирләгә" муниципаль берәмләгә Уставы
2.3. Муниципаль хезмэт күрсөтү нәтижәсен тасвирлау	1. Адресына адресны бирү, анын адресын үзгәртү яки юкка чыгару турында карар (күрсәтмә) 2. Адресны адреслау объектына бирүдән баш тарту, анын адресын үзгәртү яки юкка чыгару турында карар (№2 кушылымта)	Кагыйдәләргәнән 39 II.
2.4. Муниципаль хезмэт күрсөтү вакыты, шул исәптән муниципаль хезмэт күрсөтүдә катнашучы оешмаларга мәржәгәтәтә итү зарурлыгын исәпкә алып, әгәр мөмкинләгә Россия Федерациясә законнарында каралган булса, Муниципаль хезмэт күрсөтүгә туктатып тору вакыты	1-6 көн давамьнда, шул исәптән гариза бирү көнә дә . Муниципаль хезмэт күрсөтү вакытын туктатып тору каралмаган	Кагыйдәләргәнән 37 II.
2.5. Муниципаль хезмэт күрсөтү өчен законнар яисә башка норматив хокукый актлар нигезендә	а) күчәмсез миләкәннән Бердәм дәүләт рәестрында теркәлмәгән очракта, объектка (объектларга) хокук билгели һәм (яки) хокук раслий торган документлар;	Кагыйдәләргәнән 34 II.

<p>кирәкге документларның, шулай ук мөрәжәгать итүче тарафыннан тапшырылырга тиешле мунципаль хезмәтләр күрсәтү өчен кирәкге һәм мәжбүри булган хезмәт күрсәтүләрнен тулы исемлегә, аларны мөрәжәгать итүче тарафыннан алу ысуллары, шул исәптән электрон формада, аларны тапшыру тәртибе</p>	<p>б) күчәмсез милек объектларына бердәм дәүләт рәестрыннан өзәмтә, аларның үзгәртеп корылуы нәтижәсендә адресация объектның бер һәм аннан да күбрәк төзөлүе (күчәмсез милек объектларын бер яки аннан да күбрәк адресация объектлары барлыкка килгән очракта);</p> <p>в) адресация объекттын төзүгә рәхсәт (төзәлгән торган адрес объектларына адрес биргәндә) һәм (яки) адресация объекттын файдалануга тапшыруга рәхсәт;</p> <p>г) адресация объектның кадастр планында яки тиешле территориянен кадастр картасында урнашу схемасы (жир кишәргәненә адрес бирелгән очракта);</p> <p>д) адресация объектны күчәмсез милекнен Бердәм дәүләт рәестрыннан өзәмтә (кадастр исәбенә куелган адрес объектнына адрес бирелгән очракта);</p> <p>е) адресациянен бер һәм аннан күбрәк яна объектлары барлыкка килүгә китерә торган бинаны үзгәртеп кору һәм (яки) янадан планлаштырганда кабул итү комиссиясе акты (бер яки аннан күбрәк яна адресация объектты барлыкка килгән күчәмсез милек объектларын (биналарны) үзгәртеп корганда);</p> <p>Тариза биргәндә мөрәжәгать итүчеләр (мөрәжәгать итүче вакиллар), әгәр мондый документлар дәүләт хакимияте органы, жирле үзидарә органы яки дәүләт органнары яки жирле үзидарә органнары карамагында булмаса, югарыда күрсәтелгән документларны ана теркәргә хокуклы.</p> <p>Әлеге Катыйдәләрнен 34 пункттында күрсәтелгән, электрон документлар рәвешендә вакалетте органга тапшырыла торган документлар, көчәйтелгән</p>	
---	--	--

	<p>квалификацияга электрон имза кулланып, мөрәҗәгать итүче (мөрәҗәгать итүче вакиле) тарафыннан раслана.</p> <p>Муниципаль хезмәт агу өчен гариза бланкын гариза бирүче Башкарма комитетта шәхси мөрәҗәгать иткәндә алырга мөмкин. Бланк формасы рәсми сайтта урнаштырылган Татарстан Республикасы Министрлар Кабинетынын «Арча муниципаль районынын» Интернет «мәгълүмәт-телекоммуникация чәгләрендә (алга таба – » Интернет " чәгләре): (http://atrk.tatarstan.ru) к</p> <p>Гариза һәм кушып бирелә торган документлар мөрәҗәгать итүче тарафыннан кагазьләрдә түбәндәге ысулларнын берсе белән бирелергә мөмкин (жибәрелгән) :</p> <p>шәхсән (гариза бирүче исемненән ышанычнамә нигезендә эш итүче зат);</p> <p>заказлы почта аша тапшыру турында үведомление белән.</p> <p>Гариза һәм документлар, шулай ук, мөрәҗәгать итүче тарафыннан, көчәйтелгән квалификацияга электрон имза белән, гомуми файдаланудагы мәгълүмәт-телекоммуникация чәгләрләре, шул исәптән «Интернет» мәгълүмәт-телекоммуникация чәгләре аша, һәм дәүләт һәм муниципаль хезмәтләренән бердәм порталы аша имзаланган электрон документ рәвешендә тапшырылырга мөмкин (жибәрелә).</p>	
<p>2.6. Дәүләт органнары, жирле үзидарә органнары һәм башка оешмалар карамагында булган, шулай ук мөрәҗәгать итүче аяарны, шул исәптән электрон формада агу ысуллары, аларны бирү тартибе, дәүләт органы, жирле үзидарә</p>	<p>Ведомствозара хезмәттәшлек кысалдарында килеп чыга:</p> <p>1) күчәмсез милекнен Бердәм дәүләт реестрыннан өзәмтә (күчәмсез милек объектына теркәлгән хокуклар турында һәркем өчен мөмкин булган мәгълүматлар тушланган);</p> <p>2) күчәмсез милекнен бердәм дәүләт реестрыннан төп характеристикалар һәм күчәмсез милек объектына теркәлгән</p>	

<p>органы яисә әлгә документлар белән эш итүче оешма карамагында булган муниципаль хезмәт күрсәтү өчен норматив хокукый актлар нигезендә кирәкге документларнын тулы исемлегә</p>	<p>хокуклар турында Өзәптә; 3)жирге үзидара органы торак бинаны торак булмаган бинага яки торак булмаган бинаны торак урынына күчеру турында Карар (бинага адрес бирелгән, үзгәртелгән һәм юкка чыгарылган очракта, аны торак бинадан торак булмаган бинага яки торак булмаган бинага күчеру натижәсендә); 4)Күчәмсез милекнен төп характеристикалары һәм күчәмсез милек объектына теркәлгән хокуклары турында бердәм дәүләт реестрыннан өзәптә (Кагыйдәләренән 14 пункттындагы "а" пунктчасында күрсәтелгән нигезләр буенча адресация объекты адресын юкка чыгарган очракта); 5) күчәмсез милекнен Бердәм дәүләт кадастрында адресация объекты буенча соратып алына торган белешмәләренән булмавы турында хәбарнама (Кагыйдәләренән 14 пункттындагы "б" пунктчасында күрсәтелгән нигезләр буенча адресация объекты адресы юкка чыгарылган очракта). Мөрәжәгать итүче әлгә регламентнын 2.5 пункты белән мөрәжәгать итә ала торган документларны алу ысуллары һәм бирү тәртибе билгеләнгән. Мөрәжәгать итүчедән дәүләт органнары, жирге үзидара органнары һәм башка оешмалар карамагында булган югарыда санап үтелгән документларны таләп итү тыела. Мөрәжәгать итүче тарафыннан югарыда күрсәтелгән белешмәләргә үз эченә алган документларны тапшырмау мөрәжәгать итүченән хезмәт күрсәтүдән баш тартуы өчен нигез булып тормый</p>	
<p>2.7. Дәүләт хакимияте органнары (жирге үзидара органнары) һәм аларнын структур бүлекчәләргә исемлегә, алар</p>	<p>Килештерү таләп ителми.</p>	

<p>норматив хокукый актларда каралган очракларда муниципаль хезмет курусатуче орган тарафыннан хезмет курусату ечен талеп ителе</p>		
<p>2.8. Муниципаль хезмет курусату ечен кирякге документларны кабул итуден баш тарту ечен нигезлернен тулы исемлерге</p>	<p>1) тиешле булмаган зат тарафыннан документлар тапшыру; 2) тапшырылган документларнын элге регламентнын 2.5 пунктында курусателган документлар исемлерене туры килмеве; 3) гаризада нем гаризага кушып биреле торган документларда килешенмеген тезетмелер, аларнын эчтэлеген бертесле аялатьрга мемкилик бирми торган жигди зыяннар бар; 4) тиешле органга документлар тапшыру.</p>	
<p>2.9. Муниципаль хезмет курусатуне туктагып тору яки баш тарту ечен нигезлернен тулы исемлерге</p>	<p>Хезмет курусатуне туктагып тору ечен нигезлер каралмаган. Баш тарту ечен нигезлер: а) элге Кагыйдэлернен 27 нем 29 пунктларында курусателмеген зат адресны адрес объектына бирү турында гариза белен мержегать итте; б) ведомствара запроока жавап объектка адресны бирү яки анын адресын юкка чыгару ечен кирякге документ нем (яки) магълуматнын булмавын раслай, нем тиешле документ мержегать итүче (мержегать итүче вакиле) тарафыннан үз инициативасы буенча тапшырылмаган; в) адресны бирү яисэ анын адресын юкка чыгару ечен гариза бирүчегэ (мержегать итүче вакиленэ) йекланган Документлар, Россия Федерациясе законнарында билгеленген тэртипне бозып бирелген;</p>	

	<p>г) әлеге Катыйдәләренен 5, 8 - 11 һәм 14 - 18 пунктларында күрсәтелгән адресны адреслау объекттына бирү яки анын адресын юкка чыгару очырактары һәм шартлары юк.</p>	
<p>2.10. Муниципаль хезмәт күрсәтү өчен алына торган дәүләт пошлинасын яисә башка түләүне алу тәртібе, күләме һәм нигезләре</p>	<p>Муниципаль хезмәт түләүсөз нигездә күрсәтелә</p>	
<p>2.11. Муниципаль хезмәт күрсәтү өчен кирәкле һәм мәжбүри булган хезмәтләр күрсәтүгә түләүне алу тәртібе, күләме һәм нигезләре, шул исәптән мондый түләү күләмен исәпләү методикасы турында маълуматны да көргәп</p>	<p>Кирәкле һәм мәжбүри хезмәтләр күрсәтү таләп ителми</p>	
<p>2.12. Муниципаль хезмәт күрсәтү турында запрос биргәндә һәм мондый хезмәтләр күрсәтү нәтижәсен алганда чыраткының максималь вакыты</p>	<p>Чырат булганда муниципаль хезмәт алу өчен гариза бирү - 15 минуттан да артык түгел. Муниципаль хезмәт күрсәтү нәтижәсен алганда чыраткының Максималь көгү вакыты 15 минуттан артмасака тиеш</p>	
<p>2.13. Муниципаль хезмәт күрсәтү турында, шул исәптән электрон формада гариза бирүчененд утенечен төркәү сроты</p>	<p>Гариза көргән көннен бөр өчендә</p>	
<p>2.14. Муниципаль хезмәт күрсәтелә торган биналарга, мөрәжәгать итүчеләрне көгү һәм кабул итү урынына, шул исәптән инвалидларга социаль яклау турында Россия Федерациясе</p>	<p>Муниципаль хезмәт күрсәтү янгынгга каршы система һәм янфын сүндерү системасы, документларны рәсмиләштерү өчен кирәкле мебель, маълумат стендлары белән жиһазландырылган биналарда һәм биналарда башкарыла. Инвалидларның муниципаль хезмәт күрсәтү урынына тоткарлыксыз керә алуы тәэмин ителә (бинага керү-чыгу һәм</p>	<p>Катыйдә</p>

<p>Законнары нигезенде күрсәтелгән объектларның инвалидлар өчен үтемлеләгән тәэмин итүгә, мондый хезмәтләргә күрсәтү тәртибе турында визуаль, текст һәм мультимедиа магьүматларын урнаштыру һәм ресмилаштыруга карата талашлар</p>	<p>алар чикләрендә күчү уңайлы).</p> <p>Муниципаль хезмәт күрсәтү тәртибе турында визуаль, текст һәм мультимедиа магьүматы гариза бирүчеләр өчен уңайлы урыннарда, шул исәптән инвалидларның чикләнгән мөмкинлекләрен исәпкә алып, урнаштырыла</p>	
<p>2.15. Муниципаль хезмәт күрсәтүләрдән файдалану мөмкинлегә һәм сыйфаты күрсәткечләре, шул исәптән мөражәгать итүчеләр муниципаль хезмәт күрсәткәндә вазыйфалар заглав белән узара хезмәттәшлеге саны һәм аларның давамлылыгы, дәүләт һәм муниципаль хезмәтләр күрсәтүен күпфункциональ хезмәт үзәгендә Муниципаль хезмәт күрсәтү мөмкинлегә, муниципаль хезмәт күрсәтүенән барышы турында магьүмат алу мөмкинлегә, шул исәптән магьүмат-исәптән коммуникацион технологиялар кулланып, муниципаль хезмәт күрсәтүенән барышы турында магьүмат алу мөмкинлегә</p>	<p>Муниципаль хезмәт күрсәтүенң һәркем өчен мөмкин булуы күрсәткечләре булып тора:</p> <p>Башкарма комитет бинасының жәмагать транспортрыннан файдалану мөмкинлегә зонасында урнашуы; кирәкле белгечләр саны, шулай ук гариза бирүчеләрдән документлар кабул ителгә торган бۆлмәләр булуы;</p> <p>«Интернет» чәптәрендәге магьүмат стендларында, магьүмат ресурсларда, дәүләт һәм муниципаль хезмәтләрнен бердәм порталында Муниципаль хезмәт күрсәтү ысуллары, тәртибе һәм сроклары турында тулы магьүмат булуы;</p> <p>ярдәм күрсәтү инвалидларга преодолении кирталарне, командаулаучы аларга хезмәт күрсәтү, алар белән беррәтгән, Башка заглав.</p> <p>Муниципаль хезмәт күрсәтү сыйфаты бөлмәу белән характерлана:</p> <p>гариза бирүчеләргә документлар кабул итү һәм бирү чиратлары;</p> <p>муниципаль хезмәт күрсәтү срокларын бозу;</p> <p>муниципаль хезмәт күрсәтүче муниципаль хезмәткәрләренән тамәлләренә (тамәл кылмауларына) шикаятлылар;</p>	

	<p>муниципаль хезмэт күрсәтүче муниципаль хезмәткәрләрнен мөрәжәгать итүчеләргә карата әдәлсез, итәтибарсыз мөнәсәбәтәнгә карата шикаятьләр.</p> <p>Муниципаль хезмэт күрсәтү турындагы заңросны биргәндә һәм муниципаль хезмэт нәтижәсен алганда, муниципаль хезмэт күрсәтүчә вазыйфай затның һәм мөрәжәгать итүченең үзара хезмәттәшлөгә күздә тотыла. Хезмәттәшлек давамлылыгы рәгламент белән билгеләнә.</p> <p>Дәүләт һәм муниципаль хезмәтләр күрсәтүнен күпфункцияле үзгәндә (Алга таба – КФУ) муниципаль хезмэт күрсәткәндә, документларны кабул итү һәм бирүне КФУ белгечә башкара.</p> <p>Муниципаль хезмэт күрсәтүнен барышы турында маълумат гариза бирүчә Арча муниципаль районының «Интернет» маълумат-телекоммуникация чегтәрәндә (алга таба – «Интернет» чегтәрә) расми сайтында (http://ark.tatarstan.ru) дәүләт һәм муниципаль хезмәтләр күрсәтүнен бердәм порталында, КФУта</p>	
<p>2.16. Электрон формада муниципаль хезмэт күрсәтү үзәнчәлекләре</p>	<p>Муниципаль хезмәтне электрон рәвештә алу тәртибе турында консультацияне Интернет-кабул итү бүлмәсе яки Татарстан Республикасы дәүләт һәм муниципаль хезмәтләр Порталы аша алырга мөмкин.</p> <p>Электрон документ формасында муниципаль хезмэт күрсәтү турында гариза «Интернет» маълумат-телекоммуникация чегтәрәндәгә Федераль адреслы Система порталынан, Татарстан Республикасы Дәүләт һәм муниципаль хезмәтләр порталынан файдаланып бирелә. http://uslugi.k.tatar.ru/ / дәүләт һәм муниципаль хезмәтләр (функцияләр) Бердәм порталы (http://www.gosuslugi.ru/)</p>	

3. Административ процедураларның составы, эзлеклелеге һәм сроклары, аларны үтәү тәртибенә карата таләпләр, шул исәптән электрон формада административ процедураларны үтәү үзенчәлекләре, шулай ук күп функцияле үзәкләрдә административ процедураларны үтәү үзенчәлекләре

3.1. Муниципаль хезмәт күрсәтүдә эзлекле гамәлләр тасвирламасы

3.1.1. Муниципаль хезмәт күрсәтү түбәндәге процедураларны үз эченә ала:

1) мөрәжәгать итүчегә консультация бирү;

2) гаризаны кабул итү һәм теркәү;

3) муниципаль хезмәт күрсәтүдә катнашучы органнарға ведомствоара запросларны Формалаштыру һәм жибәрү;

4) муниципаль хезмәт нәтижәләрен эзерләү;

5) гариза бирүчегә муниципаль хезмәт нәтижәсен бирү.

3.1.2. Муниципаль хезмәт күрсәтү буенча гамәлләрнең блок-схемасы 3 нче кушымтада тәкъдим ителгән.

3.2. Мөрәжәгать итүчегә консультацияләр күрсәтү

3.2.1. Мөрәжәгать итүче башкарма комитетка шәхсэн, телефон һәм (яки) электрон почта аша муниципаль хезмәт күрсәтү тәртибе турында консультацияләр алу өчен мөрәжәгать итәргә хокуклы.

Башкарма комитет белгече мөрәжәгать итүчегә, шул исәптән, составы, бирелә торган документлар формасы һәм муниципаль хезмәт алу өчен башка мәсьәләләр буенча консультацияләр бирә һәм кирәк булганда гариза бланкын тутыруда ярдәм күрсәтә.

Өлеге пункт белән билгеләнә торган процедуралар мөрәжәгать итүче мөрәжәгәте көнендә гамәлгә ашырыла.

Процедураларның нәтижәсе: составы, тапшырыла торган документлар формасы һәм рөхсәт алуның башка мәсьәләләре буенча консультацияләр.

3.3. Гаризаны кабул итү һәм теркәү

3.3.1. Мөрәжәгать итүче (мөрәжәгать итүче вәкиле) бу-мажлы кәгазьдә гаризаны, кертемнәрне язып, тапшыру турында уведомление белән, почта аша яисә электрон документ рәвешендә яисә муниципаль хезмәт күрсәтү турында КФҮ аша тапшыра һәм өлеге регламентның 2.5 пункты нигезендә Ис-полкта документлар тапшыра.

Муниципаль хезмәт күрсәтү турында гариза электрон документ формасында Башкарма комитетка электрон почта яки интернет-кабул итү бүлмәсенә жибәрелә. Электрон формада кергән гаризаны теркәү билгеләнгән тәртиптә башкарыла.

3.3.2. Башкарма комитет белгече, гаризалар кабул итүне алып баручы, башкара:

мөрәжәгать итүченең шәхесен билгеләү;

гариза бирүченең вәкаләтләрен тикшерү (ышанычнамә буенча эш иткән очракта);

өлеге регламентның 2.5 пунктында каралган документларның булу-булмавын тикшерү;

бирелгән документларның билгеләнгән таләпләргә туры килүен тикшерү (документларның күчermәләрен тиешенчә рәсмиләштерү, документларда кул астындагылар, припискалар, сызып алынган сүзләр һәм башка килешмәгән төзәтмәләр булмау).

Кисәтүләр булмаган очракта Башкарма комитет белгече башкара:

гаризаны махсус журналда кабул итү һәм теркәү;

мөрәжәгать итүчегә тапшырылган документларның күчermәләрен, кeргән номерда бирелгән документларны кабул итү датасы, муниципаль хезмәт күрсәтүнең датасы һәм вакыты турында билге белән тапшыру;

гаризаны Башкарма комитет житәкчесенә карауга жибәрү.

Документларны кабул итүдән баш тарту өчен нигезләр булган очракта, Башкарма комитет белгече, документларны кабул итү алып баручы мөрәжәгать итүчегә гаризаны теркәү өчен пре-прияттиеләр булуы турында хәбәр итә һәм аңа документларны-кументларны кабул итүдән баш тарту өчен ачыкланган нигезләрнең эчтәлеген язма аңлатма белән кире кайтара.

Өлеге пункт белән билгеләнә торган процедуралар гамәлгә ашырыла:

гаризалар һәм документлар 15 минут эчендә кабул ителә;

гаризаны теркәү гариза кeргән мизгелдән бер көн эчендә.

Процедураларның нәтижәсе: кабул ителгән һәм теркәлгән гариза, Башкарма комитет житәкчесенә карауга жибәрелгән яки гариза бирүчегә кире кайтарылган Документлар.

3.3.3. Башкарма комитет житәкчесе гаризаны карый, башкаручыны билгели һәм гаризаны Башкарма комитетка жибәрә.

Өлеге пункт белән билгеләнә торган Процедура гаризаны теркәгәннән соң бер көн эчендә гамәлгә ашырыла.

Процедураның нәтижәсе: башкаручыга жибәрелгән гариза.

3.4. Муниципаль хезмәт күрсәтүдә катнашучы органнарға ведомствоара запросларны Формалаштыру һәм жибәрү

3.4.1. Башкарма комитет белгече ведомствоара электрон хезмәттәшлек системасы аша электрон формада тәкъдим итү турында запросларны жибәрә:

1) күчемсез милекнең Бердәм дәүләт реестрыннан өземтә (күчемсез милек объектына теркәлгән хокуклар турында һәркем өчен мөмкин булган мәгълүматлар тупланган);

2) күчемсез милекнең бердәм дәүләт реестрыннан төп характеристикалар һәм күчемсез милек объектына теркәлгән хокуклар турында Өземтә;

3) жирле үзидарә органы торак бинаны торак булмаган бинага яки торак булмаган бинаны торак урынына күчерү турында Карар (бинага адрес бирелгән, үзгәртелгән һәм юкка чыгарылган очракта, аны торак бинадан торак булмаган бинага яки торак булмаган бинага күчерү нәтижәсендә).;

4) Күчемсез милекнең төп характеристикалары һәм күчемсез милек объектына теркәлгән хокуклары турында бердәм дәүләт реестрыннан өземтә (Кагыйдәләрнең 14 пункттындагы "а" пунктчасында күрсәтелгән нигезләр буенча адресация объекты адресын юкка чыгарган очракта);

5) күчемсез милекнең Бердәм дәүләт кадастрында адресация объекты буенча соратып алына торган белешмәләрнең булмавы турында хәбәрнамә

(Кагыйдәләрнең 14 пункттындагы "б" пунктчасында күрсәтелгән нигезләр буенча адресация объекты адресы юкка чыгарылган очракта).

Әлеге пункт белән билгеләнә торган процедуралар муниципаль хезмәт күрсәтү турында гариза кергән көннән алып бер эш көне эчендә гамәлгә ашырыла.

Хакимият органнарына запрослар җибәрелгән процедураның нәтижәсе.

3.4.2. Әлеге тәмин итүчеләр белгечләре, ведомствоара электрон хезмәттәшлек системасы аша кергән запрослар нигезендә, соратып алына торган документларны (мәгълүматны) тапшыралар яки муниципаль хезмәт күрсәтү өчен кирәкле документ һәм (яки) мәгълүмат булмау турында хәбәрнамәләр (алга таба – баш тарту турында хәбәрнамә) җибәрәләр.

Әлеге пункт белән билгеләнә торган процедуралар, әгәр ведомствоара сорауга җавап эзерләү һәм җибәрүнең башка сроклары федераль законнарда, Россия Федерациясе Хөкүмәтенең хокукый актларында һәм федераль законнар нигезендә кабул ителгән Татарстан Республикасы норматив хокукый актларында билгеләнмәгән булса, органга яисә оешмага ведомствоара гарызнамә кергән көннән биш көн эчендә гамәлгә ашырыла.

Процедураларның нәтижәсе: Документлар (белешмәләр) яки баш тарту турында Башкарма комитетка җибәрелгән хәбәрнамә.

3.5. Муниципаль хезмәт нәтижәләрен эзерләү

3.5.1. Башкарма комитет белгече:

гаризага кушып бирелә торган документлардагы мәгълүматларны тикшерү; әлеге Регламентның 2.9 пункттында каралган муниципаль хезмәт күрсәтүдән баш тарту өчен нигезләрнең булуын тикшерү.

Муниципаль хезмәт күрсәтүдән баш тарту өчен нигезләр булган очракта, Башкарма комитет белгече муниципаль хезмәт күрсәтүдән мотивлаштырылган баш тарту проектын эзерли (алга таба – мотивлаштырылган баш тарту).

Муниципаль хезмәт күрсәтүдән баш тарту өчен нигезләр булмаган очракта, Башкарма комитет белгече башкара:

- Татарстан Республикасы төзелеш, архитектура һәм торак-коммуналь хужалык министрлыгының «Техник инвентаризация бюросы» РДУПГА бирелгән адреслар булуы турында запросны эзерләү (алга таба - «БТИ» РДУП) ;

Әлеге пункт белән билгеләнә торган процедуралар запросларга җаваплар кергән көннән алып өч көннән дә соңга калмыйча гамәлгә ашырыла.

Процедураларның нәтижәсе: "БТИ» РДУПНА бирелгән ад-ресурслар булу турында запрос;

3.5.2. «БТИ» РДУП белгече запроста күрсәтелгән адресны тикшерә һәм бирелгән адресларның булуы турында белешмә эзерли.

Әлеге пункт белән билгеләнә торган процедуралар «БТИ»РДУП регламенты белән билгеләнгән срокларда гамәлгә ашырыла.

Процедураларның нәтижәсе: бирелгән адреслары турында белешмә.

3.5.3. Башкарма комитет белгече, «БТИ» РДУПНАН җавап алганнан соң, башкара:

күчәмсез милек объектына адрес бирү яки мотивлаштырылган баш тарту турында карар проектын рәсмиләштерү (алга таба-караар проекты);

караар проектын Башкарма комитет җитәкчесе белән килештерү.

Әлеге пункт белән билгеләнә торган процедуралар «БТИ»РДУПНАН жавап алган мизгелдән өч көннән дә соңга калмыйча гамәлгә ашырыла.

Процедураларның нәтижәсе: Башкарма комитет житәкчесенә килештерүгә жибәрелгән карар проекты.

3.5.4. Башкарма комитет житәкчесе карар проектына кул куя яки нигезле рәвештә баш тартуға юл куя һәм Башкарма комитет белгеченә юллай.

Әлеге пункт белән билгеләнә торган процедуралар алдагы процедураны тәмамлаганнан соң бер көн эчендә гамәлгә ашырыла.

Процедураның нәтижәсе: күчемсез милек объектына адрес биру турында имзаланган карар яки мотивлаштырылган баш тарту.

3.5.5. Башкарма комитет Белгече күчемсез милек объектына адрес биру яки нигезле рәвештә баш тарту турындагы карарны терки, номер бирә.

Әлеге пункт белән билгеләнә торган процедуралар алдагы процедураны тәмамлаганнан соң бер көн эчендә гамәлгә ашырыла.

Процедураларның нәтижәсе: регистрированное карар биру турында адрес яки мотивированное баш тарту.

3.6. Гариза бирүчегә муниципаль хезмәт нәтижәсен биру

3.6.1. Башкарма комитет белгече мөрәжәгать итүчегә кабул ителгән карар турында хәбәр итә һәм гариза бирүчегә тапшыра яисә Башкарма комитетның почта аша күчемсез милек объектына адрес биру турында карар жибәрә.

Әлеге пункт белән билгеләнә торган Процедура гамәлгә ашырыла:

15 минут эчендә-гариза бирүченең Шәхси килгән очракта;

процедура тәмамланганнан соң, әлеге Регламентның 3.5 пунктында каралган жавап почта аша хат жибәргән очракта, бер көн эчендә.

Процедураның нәтижәсе: гариза бирүчегә күчемсез милек объектына адрес биру турында бирелгән (жибәрелгән) карар яисә мотивлаштырылган баш тарту.

3.7. КФҮ аша муниципаль хезмәт күрсәтү

3.7.1. Мөрәжәгать итүче муниципаль хезмәт алу өчен КФҮкә мөрәжәгать итәргә хокуклы.

3.7.2. КФҮ аша муниципаль хезмәт күрсәтү КФҮ эше регламенты нигезендә башкарыла.

3.7.3. Муниципаль хезмәт күрсәтү өчен КФҮЛӘРДӘН Документлар килгәндә, процедуралар әлеге Регламентның 3.3-3.5 пунктлары нигезендә гамәлгә ашырыла. Муниципаль хезмәт нәтижәсе КФҮНӘ жибәрелә.

3.8. Техник хаталарны төзәтү.

3.8.1. Документта техник хата ачыкланган очракта, мөрәжәгать итүче башкарма комитетка тапшыра:

техник хатаны төзәтү турында гариза (5 нче кушымта);

мөрәжәгать итүчегә техник хата булган муниципаль хезмәт нәтижәсе буларак бирелгән документ;

юридик көчкә ия булган, техник хатаның булуын таныклаучы Документлар.

Муниципаль хезмәт нәтижәсе булган документта күрсәтелгән белешмәләрдә техник хатаны төзәтү турында гариза мөрәжәгать итүче (вәкаләтле вәкил) тарафыннан шәхсэн, яисә почта аша (шул исәптән электрон почта аша), йә

дәүләт һәм муниципаль хезмәтләрнең бердәм порталы яки дәүләт һәм муниципаль хезмәтләр күрсәтүнең күпфункцияле үзәге аша бирелә.

3.8.2. Документларны кабул итү өчен җаваплы белгеч техник хатаны төзәтү турында гариза кабул итә, гаризаны терки һәм аларны Башкарма комитетка тапшыра.

Әлеге пункт белән билгеләнә торган Процедура гаризаны теркәгәннән соң бер көн эчендә гамәлгә ашырыла.

Процедураның нәтижәсе: кабул ителгән һәм теркәлгән гариза Башкарма комитет белгеченә карауга жиберелгән.

3.8.3. Башкарма комитет белгече документларны карый һәм хезмәт нәтижәсе булган документка төзәтмәләр кертү максатларында әлеге Регламентның 3.5 пунктында каралган процедураларны гамәлгә ашыра, төзәтмәләрне кертү максатларында мөрәжәгать итүчегә (вәкаләтле вәкилгә) техник хата булган документның оригиналын (вәкаләтле вәкилне) тартып алып, төзәтмә документын шәхсән үзе бирә яки мөрәжәгать итүчегә почта аша (электрон почта аша) юллай., анда техник хата бар.

Әлеге пункт белән билгеләнә торган Процедура техник хатаны ачыклаганнан яки теләсә кайсы кызыксынган заттан жиберелгән хата турында гариза алынганнан соң өч көн эчендә гамәлгә ашырыла.

Процедураның нәтижәсе: гариза бирүчегә бирелгән (жиберелгән) документ.

4. Муниципаль хезмәт күрсәтүне контрольдә тоту тәртибе һәм формалары

4.1. Муниципаль хезмәт күрсәтүнең тулылыгын һәм сыйфатын контрольдә тоту мөрәжәгать итүчеләр хокукларын бозу очракларын ачыклау һәм бетерү, муниципаль хезмәт күрсәтү процедураларының үтәлешен тикшерү, жирле үзидарә органнары вазыйфаи затларының гамәлләренә (гамәл кылмауларына) карарлар эзерләүне үз эченә ала.

Административ процедураларның үтәлешен контрольдә тоту формалары булып тора:

- 1) муниципаль хезмәт күрсәтү буенча документлар проектларын тикшерү һәм килештерү. Тикшерү нәтижәсе булып проектларны визалау тора;
- 2) эш алып баруын тикшерүне билгеләнгән тәртиптә үткәрелә торган;
- 3) билгеләнгән тәртиптә муниципаль хезмәт күрсәтү процедураларының үтәлешенә контроль тикшерүләр үткәрү.

Контроль тикшерүләр планлы (жирле үзидарә органының ярты еллык яки еллык эш планнары нигезендә гамәлгә ашырыла) һәм планнан тыш булырга мөмкин. Тикшерүләр уздырганда муниципаль хезмәт күрсәтү (комплекслы тикшерүләр) белән бәйле барлык мәсьәләләр яки мөрәжәгать итүченең конкрет мөрәжәгәте буенча карала ала.

Муниципаль хезмәт күрсәткәндә һәм карар кабул иткәндә гамәлләрнең үтәлешен контрольдә тотуны гамәлгә ашыру максатларында Башкарма комитет җитәкчесенә муниципаль хезмәт күрсәтү нәтижәләре турында белешмәләр тапшырыла.

4.2. Муниципаль хезмэт күрсәтү буенча административ процедуралар тарафыннан билгеләнгән гамәлләр эзлеклелеген үтәүгә агымдагы контроль Башкарма комитет житәкчесенәң инфраструктура үсеше буенча урынбасары, муниципаль хезмэт күрсәтү буенча эшне оештыру өчен җаваплы, шулай ук инфраструктура үсеше бүлгәгә белгечләре тарафыннан башкарыла.

4.3. Агымдагы контрольгә гамәлгә ашыручы вазыйфаи затлар исемлегә жирле үзидарә органнарының структур бүлекчәләре турындагы нигезләмәләр һәм вазыйфаи регламентлар белән билгеләнә.

Үткәрелгән тикшерүләр нәтижәләре буенча, гариза бирүчеләрнең хокукларын бозу очраклары ачыкланган очракта, гаепле затлар Россия Федерациясә законнары нигезендә җаваплылыкка тартыла.

4.4. Жирле үзидарә органы житәкчесә мөрәжәгать итүчеләр мөрәжәгатьләрен үз вакытында карамаган өчен җаваплы.

Жирле үзидарә органының структур бүлекчәсә житәкчесә (житәкчесә урынбасары) әлегә Регламентның 3 бүлгәендә күрсәтелгән административ гамәлләрне вакытында һәм (яки) тиешенчә үтәмәгән өчен җаваплылык тотә.

Муниципаль хезмэт күрсәтү барышында кабул ителә торган карарлар һәм гамәлләр (гамәл кышмау) өчен вазифаи затлар һәм башка муниципаль хезмәткәрләр законда билгеләнгән тәртиптә җаваплы.

4.5. Муниципаль хезмэт күрсәтүне граждәннар, аларның берләшмәләре һәм оешмалары ягыннан контрольдә тоту Муниципаль хезмэт күрсәткәндә Башкарма комитет эшчәнлегенәң ачыклығы, муниципаль хезмэт күрсәтү тәртибә турында тулы, актуаль һәм ышанычлы мәгълүмат алу һәм муниципаль хезмэт күрсәтү процессында мөрәжәгатьләренә (шикаятьләренә) судка кадәр карау мөмкинлегә аша гамәлгә ашырыла.

5. Муниципаль хезмэт күрсәтүчә органнарның, шулай ук аларның вазыйфаи затларының, муниципаль хезмәткәрләренәң карарларына һәм гамәлләренә (гамәл кылмауларына) шикаять бирүнен судка кадәр (судтан тыш) тәртибә

5.1. Муниципаль хезмэт алучылар Башкарма комитет хезмәткәрләренәң Муниципаль хезмэт күрсәтүдә катнашучы гамәлләренә (гамәл кылмауларына) судка кадәр тәртиптә шикаять бирергә хокуклы.

Мөрәжәгать итүчә шикаять белән, шул исәптән түбәндәгә очракларда мөрәжәгать итә ала:

1) муниципаль хезмэт күрсәтү турында мөрәжәгать итүченәң үтенечен теркәү вакытын бозу;

2) муниципаль хезмэт күрсәтү вакытын бозу;

3) мөрәжәгать итүчәдән муниципаль хезмэт күрсәтү өчен Россия Федерациясә, Татарстан Республикасы, Арча муниципаль районының норматив хокукый актларында каралмаган документларны таләп итү.;

4) муниципаль хезмэт күрсәтү өчен Россия Федерациясә, Татарстан Республикасы, Арча муниципаль районы норматив хокукый актларында каралган документларны кабул итүдән баш тарту, мөрәжәгать итүчәдә;

5) федераль законнарда һәм алар нигезендә кабул ителгән Россия Федерациясе, Татарстан Республикасы, Арча муниципаль районының башка норматив хокукый актларында каралмаган булса, Муниципаль хезмэт күрсәтүдән баш тарту.;

6) муниципаль хезмэт күрсәткәндә мөрәжәгать итүчедән Россия Федерациясе, Татарстан Республикасы, Арча муниципаль районының норматив хокукый актларында каралмаган түләү таләпә;

7) Башкарма комитетның, Башкарма комитетның вазыйфаи затының муниципаль хезмэт күрсәтү нәтижәсендә бирелгән документларда бирелгән хаталарны һәм хаталарны төзәтүдән баш тартуы яисә мондый төзәтмәләреннән билгеләнгән срогын бозу.

5.2. Шикаятъ язмача кәгазьдә яки электрон формада бирелә.

Шикаятъ почта аша, КФҮ аша, "Интернет" мәгълүмати-телекоммуникация чөлтәрен кулланып, Арча муниципаль районының рәсми сайтыннан жиберелергә мөмкин. <http://www.arsk.tatarstan.ru> Татарстан Республикасы дәүләт һәм муниципаль хезмәтләр күрсәтүнең бердәм порталы (статья 2007 елның 2 августындагы 38-ТРЗ номерлы Татарстан Республикасы законы редакциясендә) <http://uslugi.tatar.ru/> дәүләт һәм муниципаль хезмәтләр (функцияләр) бердәм порталын булдыру <http://www.gosuslugi.ru/>), шулай ук кабул ителергә мөмкин каршындагы шәхси кабул итү мөрәжәгать итүченә.

5.3. Шикаятъне карау срогы - аны теркәгәннән соң унбиш эш көне эчендә. Муниципаль хезмэт күрсәтүче органга, муниципаль хезмэт күрсәтүче органның вазыйфаи затына шикаятъ белдерелгәндә, мөрәжәгать итүчедән документлар кабул итүдә яки хаталарны төзәтүдә яисә мондый төзәтмәләреннән билгеләнгән срогы бозылганда-аны теркәгәннән соң биш эш көне эчендә.

5.4. Шикаятъ үз эченә түбәндәге мәгълүматны алырга тиеш:

1) хезмэт күрсәтүче органның, хезмэт күрсәтүче органның вазыйфаи затының яисә муниципаль хезмәткәрнең исеме, аларның карарларына һәм гамәлләренә (гамәл кылмауларына) шикаятъ белдерелә торган карарлар;

2) мөрәжәгать итүченә - физик затның фамилиясе, исеме, атасының исеме (соңгысы - булган очракта), яшәү урыны турында мәгълүмат йә мөрәжәгать итүченә - юридик затның атамасы, урнашу урыны турында мәгълүмат, шулай ук контакт-телефон номеры (номерлары), электрон почта адресы (булган очракта) һәм гариза бирүчегә җавап жиберелергә тиешле почта адресы (булганда).;

3) муниципаль хезмэт күрсәтүче органның, муниципаль хезмэт күрсәтүче органның вазыйфаи затының яисә муниципаль хезмәткәрнең шикаятъ белдерелә торган карарлары һәм гамәлләре (гамәл кылмавы) турында белешмәләр;

4) мөрәжәгать итүче хезмэт күрсәтүче органның яисә муниципаль хезмәткәрнең карары һәм гамәлләре (гамәл кылмавы) белән килешмәгән дәлилләре.

5.5. Шикаятъкә шикаятътә баян ителгән хәлләрне раслый торган документларның күчермәләре дә кушылырга мөмкин. Бу очракта шикаятътә аңа кушып бирелә торган документлар исемлеге дә китерә.

5.6. Шикаятъ аңа муниципаль хезмэт алучысы тарафыннан имза салына.

5.7. Шикаятъне карау нәтижәләре буенча Башкарма комитет җитәкчесе (муниципаль район башлыгы) түбәндәге карарларның берсен кабул итә:

1) шикаятъне, шул исәптән кабул ителгән карарны юкка чыгару, хезмәт күрсәтүче орган тарафыннан кертелгән төзәтүләрне, хезмәт күрсәтү нәтижәсендә бирелгән документларда хаталарны һәм хаталарны төзәтүне, мөрәжәгать итүчегә Россия Федерациясе норматив хокукый актларында, Татарстан Республикасы норматив хокукый актларында, шулай ук башка рәвешләрдә алынмаган акчаны кире кайтаруны таләп итә.;

2) шикаятъне канәгатьләндерүдән баш тарта.

Әлеге пунктта күрсәтелгән карар кабул ителгән көннән соң килә торган көннән дә соңга калмыйча мөрәжәгать итүчегә язмача һәм мөрәжәгать итүче теләге буенча электрон формада шикаятъне карау нәтижәләре турында мотивлаштырылган җавап җибәрелә.

5.8. Административ хокук бозу составының яки жинаятьнең билгеләрен карау барышында яки нәтижәләре буенча билгеләнгән очракта, шикаятъләрне карау буенча вәкаләт бирелгән вазыйфаи зат кичекмәстән булган материалларны прокуратура органнарына җибәрә.

Гариза

Россия Федерациясе Финанс министрлыгы тарафыннан билгеләнә торган
форма буенча.

Карар

_____ 20 ел _____

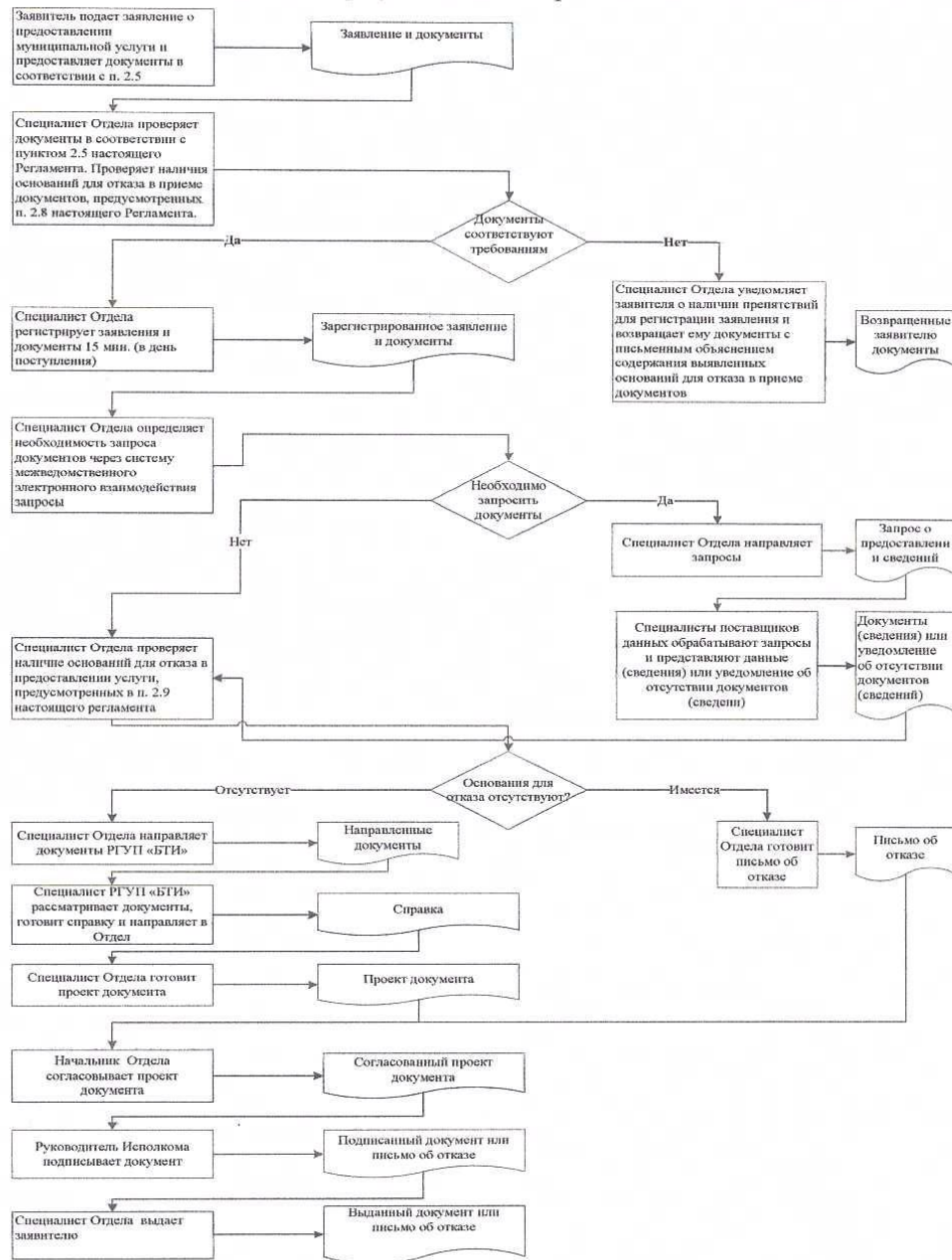
Күчөмсөз милек объектына адрес бирү турында

Россия Федерациясенең 2001 елның 25 октябрэндәге 136-ФЗ номерлы Жир кодексы, Россия Федерациясенең шәһәр төзелеше кодексының 29.12.2004 елдагы 190-ФЗ номерлы кодексы, Татарстан Республикасы Арча муниципаль районының «Арча шәһәре» муниципаль берәмлеге Уставы нигезендә Арча шәһәре Башкарма комитеты КАРАР БИРӘ:

1. Күчөмсөз милек объектына адрес бирергә (Хокук иясе Ф. И. и.); мөрәжәгать итүченең корылма урнашкан жир кишәрлегенә хокукын билгели торган документ): 422259 Татарстан Республикасы, Арча муниципаль районы, (шәһәр, авыл жирлеге)) _____, урам _____, йорт _____

Житәкче

Муниципаль хезмэт күрсәтү буенча гамәлләр эзлеклелеге Блок-схемасы



Житәкче

Башкарма комитет житәкчесе урынбасары _____
Татарстан Республикасы муниципаль районы
Алдыннан: _____

Гариза
техник хаталарны төзәтү турында

Муниципаль хезмәт күрсәтүдә жибәрелгән хата турында хәбәр итәм

(хезмәт күрсәтү атамасы)

Язылган: _____

Дәрәс мәгълүмат: _____

Рәхсәт ителгән техник хатаны төзәтүгезне һәм муниципаль хезмәт нәтижәсе булган документка тиешле үзгәрешләр кертүгезне сорыйм.

Түбәндәге документларны терким:

- 1.
- 2.

Техник хатаны төзәтү турында гаризаны кире кагу турында Карар кабул ителгән очракта, мондый карарны жибәрүгезне сорыйм:

электрон документ юллау юлы белән E-mail адресына: _____;

кәгазьдә расланган күчәрмә рәвешендә почта аша почта жибәрелгән адрес буенча:

_____.

Үз ризалыгымны, шулай ук шәхси мәгълүматларны эшкәртүгә (жыю, системалаштыру, туплау, саклау, яңарту, үзгәртү), куллану, тарату (шул исәптән тапшыру), персонал мәгълүматларны зарарсызлау, блоклау, юк итү, шулай ук муниципаль хезмәт күрсәтү кысаларында персонал мәгълүматларны эшкәртү өчен кирәк булган башка гамәлләрне, шул исәптән автоматлаштырылган режимда, алар нигезендә муниципаль хезмәт күрсәтүче органның карарларын кабул итүне дә кертәп, раслыйм.

Минем шәхесемә һәм мин тәкъдим иткән затка карата гаризага кертелгән, шулай ук мин керткән мәгълүматлар дәрәс дип раслыйм. Гаризага кушып бирелгән документлар (документларның күчәрмәләре) Россия Федерациясе законнары белән билгеләнгән таләпләргә туры килә, гариза тапшырган вакытта бу документлар гамәлдә һәм дәрәс белешмәләр була.

Миңа телефон аша бирелгән муниципаль хезмәтләрнең сыйфатын бәяләү буенча сораштыруда катнашырга ризалык бирәм: _____.

_____ (дата)

_____ (имза)

(_____)
(Ф. и. о.)

Кушымта
(белешмә)

**Муниципаль хезмәт күрсәтү өчен җаваплы һәм аның үтәлешен
контрольдә тотуны гамәлгә ашыручы вазыйфай затларның реквизитлары,**

**Арча муниципаль районы Яңа Кенәр авыл җирлеге башкарма
комитеты**

Вазыйфасы	Телефон	Электрон адрес
Сәркәтип	8-84(366) 91-2-68	Nkin.Ars@tatar.ru

Арча муниципаль районы Яңа Кенәр авыл җирлеге Советы

Вазыйфасы	Телефон	Электрон адрес
Бүлек	8-84(366) 91-2-65	Nkin.Ars@tatar.ru