

ИСПОЛНИТЕЛЬНЫЙ КОМИТЕТ
НАЛАСИНСКОГО
СЕЛЬСКОГО ПОСЕЛЕНИЯ
АРСКОГО МУНИЦИПАЛЬНОГО РАЙОНА
РЕСПУБЛИКИ ТАТАРСТАН
ул.М.Вахитова, д. 64, с.Наласа,
Арский муниципальный район, 422018

ТАТАРСТАН РЕСПУБЛИКАСЫ
АРЧА МУНИЦИПАЛЬ РАЙОНЫ
НАЛАСА
АВЫЛ ЖИРЛЕГЕ
БАШКАРМА КОМИТЕТЫ
М.Вахитов урамы, 64 йорт, Наласа авылы,
Арча муниципаль районы, 422018

Тел. (84366)50-2-25, факс (84366)50-2-25. E-mail: Nalas.Ars@tatar.ru

КАРАР

25 март 2017ел

№4

Арча муниципаль районы Наласа авыл жирлеге башкарма комитетының 2016 елның 18 июлендәге 17 номерлы карары белән расланган адреслар бирү, үзгәртү һәм бетерү буенча муниципаль хезмәт күрсәтүнең административ регламентына үзгәрешләр кертү турында

Россия Федерациясе законнарына туры китерү максатларында Татарстан Республикасы Арча муниципаль районының Наласа авыл жирлеге башкарма комитеты карар бирә:

1. Арча муниципаль районының Наласа авыл жирлеге башкарма комитетының 2016 елның 18 июлендәге 17 номерлы карары белән расланган адресларны бирү, үзгәртү һәм бетерү буенча муниципаль хезмәт күрсәтүнең административ регламентына үзгәрешләр кертергә һәм аны яңа редакциядә кушымта нигезендә бәян итәргә.

2. Әлеге карарны Татарстан Республикасы рәсми хокукый мәгълүмат порталында урнаштыру (<http://pravo.tatarstan.ru>) юлы белән бастырып чыгарырга һәм Арча муниципаль районының рәсми сайтында урнаштыру юлы белән халыкка житкерергә.

3. Әлеге карарның үтәлешен тикшереп торуну үз өстемә алам.

Наласа авыл жирлеге башлыгы



И.Р. Шакирова И.Р. Шакирова

Адреслар бирү, үзгәртү һәм гамәлдән чыгару буенча муниципаль хезмәт күрсәтүнең административ регламенты

адреслау объектларына адреслар бирү, адресларны үзгәртү, гамәлдән чыгару, урам-юл челтәре элементларына (федераль эһәмияттәге автомобиль юлларыннан, региональ яисә муниципальара эһәмияттәге автомобиль юлларыннан тыш) исемнәр бирү, муниципаль районның авылара территориясе чикләрендә планлаштыру структурасы элементларына исемнәр бирү, мондый исемнәрне үзгәртү, аннулировать итү, мәгълүматны дәүләт адреслы реестрында урнаштыру.

1. Гомуми нигезләмәләр

1.1. Муниципаль хезмәт күрсәтүнең әлеге Административ регламенты (алга таба – Регламент) адреслар бирү, үзгәртү һәм юкка чыгару (алга таба-муниципаль хезмәт) буенча муниципаль хезмәт күрсәтүнең стандартын һәм тәртибен билгели.

1.2. Муниципаль хезмәттән файдаланучылар: физик һәм юридик затлар (алга таба-мөрәжәгать итүче).

Адресны адреслау объектына бирү, аның адресын үзгәртү яисә гамәлдән чыгару турында гариза (алга таба - гариза) адресация объекты миләкчесе тарафыннан үз инициативасы белән йә адресация объектына түбәндәге иң мөһим хокукларның берсе булган зат тарафыннан бирелә:

- а) хужалык алып бару хокукы;
- б) оператив идарә итү хокукы;
- в) гомерлек мирас итеп биләү хокукы;
- г) даими (сроксыз) файдалану хокукы.

1.3. Муниципаль хезмәт күрсәтү Татарстан Республикасы Арча муниципаль районының «Наласа авыл җирлеге» муниципаль берәмлеге башкарма комитеты (алга таба - Башкарма комитет) тарафыннан күрсәтелә.

1.3.1. Башкарма комитетның урнашкан урыны: ТР, Наласа авылы, М.Вахитов ур, йорт 64;

Эш графигы:

дүшәмбе - жомга: 8 сәгать 00 сәгатьтән 17 сәгатькә кадәр;

ял көннәре: шимбә, якшәмбе

Ял итү һәм туклану өчен тәнәфес вакыты - 12 сәгатьтән 13 сәгатькә кадәр.

Белешмә өчен телефон 8 (84366) 57-2-10.

1.3.2. Муниципаль районның «Интернет» мәгълүмат-телекоммуникация челтәрендәге рәсми сайтының адресы (алга таба - «Интернет» челтәре): (<http://arsk.tatarstan.ru>).

1.3.3. Муниципаль хезмәт турында мәгълүмат түбәндәгеләрдән алынырга мөмкин:

1) Башкарма комитет биналарында гариза бирүчеләр белән эшләү өчен урнаштырылган муниципаль хезмәт турындагы визуаль һәм текстлы мәгълүматны үз эченә алган мәгълүмат стендлары ярдәмендә. Мәгълүмат стендларында урнаштырыла торган мәгълүмат шушы Регламентның 1.1, 1.3.1, 2.3, 2.5, 2.8, 2.10, 2.11, 5.1 пунктларындагы (пунктчаларындагы) муниципаль хезмәт турында белешмәләрне үз эченә ала;

2) «Интернет» челтәре аша муниципаль районның рәсми сайтында (<http://arsk.tatarstan.ru>).

3) Татарстан Республикасы дәүләт һәм муниципаль хезмәтләр порталында (<http://uslugi.tatar.ru>);

4) дәүләт һәм муниципаль хезмәтләрнең (функцияләр) бердәм порталында (<http://www.gosuslugi.ru>);

5) Башкарма комитетта (Бүлектә):

телдән мөрәҗәгать иткәндә-шәхсән яки телефон буенча;

язмача (шул исәптән электрон документ формасында) мөрәҗәгать иткәндә - язмача почта аша, электрон почта аша.

1.3.4. Муниципаль хезмәт күрсәтү мәсьәләләре буенча мәгълүмат Арча муниципаль районының рәсми сайтында һәм гариза бирүчеләр белән эшләү өчен Башкарма комитет биналарында мәгълүмати стендларда урнаштырыла.

1.4. Муниципаль хезмәт күрсәтү:

Россия Федерациясенең 2001 елның 25 октябрендәге 136-ФЗ номерлы җир кодексы (алга таба - РФ Җир кодексы) (РФ законнар җыентыгы, 29.10.2001, №44, ст. 4147);

Россия Федерациясе шәһәр төзелеше кодексы 29.12.2004 ел, №190-ФЗ (алга таба- РФ ШТК) (РФ законнары җыентыгы, 03.01.2005, №1 (1 өлеш), 16 ст.);

28.12.2013 № 443-ФЗ “Россия Федерациясендә җирле үзидарәне оештыруның гомуми принциплары турында” федераль законга (алга таба - 28.12.2013 № 443-ФЗ) (РФ законнары җыентыгы, 30.12.2013, № 52 (I өлеш), 7008 ст.

«Россия Федерациясендә җирле үзидарә оештыруның гомуми принциплары турында» 2003 елның 6 октябрендәге 131-ФЗ номерлы Федераль закон (алга таба-131-ФЗ номерлы Федераль закон) (РФ законнары җыелышы, 06.10.2003, №40, ст. 3822);

"Дәүләт һәм муниципаль хезмәтләр күрсәтүне оештыру турында" 2010 елның 27 июлдәге 210-ФЗ номерлы Федераль закон (алга таба - 210-ФЗ номерлы Федераль закон) (РФ законнар җыентыгы, 02.08.2010, № 31, 4179 ст.);

Адресларны бирү, үзгәртү һәм гамәлдән чыгару кагыйдәләре Россия Федерациясе Хөкүмәтенең 19.11.2014 № 1221 (алга таба - Кагыйдәләр) (Рәсми хокукый мәгълүмат интернет-порталы <http://www.pravo.gov.ru>, 24.11.2014) карары белән расланган;

2004 елның 28 июлдәге «Татарстан Республикасында җирле үзидарә турында» 45-ТРЗ номерлы Татарстан Республикасы законы (алга таба – 45-ТРЗ номерлы Закон) («Татарстан Республикасы», 03.08.2004, №155-156);

Татарстан Республикасы Арча муниципаль районының «Наласа авыл җирлеген» муниципаль берәмлегенә уставы белән.

1.5. Өлеге Регламентта түбәндәге терминнар һәм билгеләмәләр кулланыла:

«ТР Электрон Хөкүмәте - Татарстан Республикасының Электрон документ әйләнеше системасы, Интернетта адресы: <https://intra.tatar.ru>

- адрес – Россия Федерациясендә җирле үзидарәне оештыру принциплары нигезендә структуралаштырылган һәм урам-юл чөлтәре, планлаштыру структурасы (кирәк булганда) элементлары исемлеген, шулай ук адресация объектының үзенә тиңләштерү мөмкинлеген бирә торган санлы һәм (яки) хәрәфле-санлы билгесен үз эченә алган урнашу урынын тасвирлау;

– дәүләт адреслар реестры – адреслар турында белешмәләрне үз эченә алган дәүләт мәгълүмат ресурсы;

- адресация объекты – бер яки берничә күчәмсез милек объекты, шул исәптән җир кишәрлекләре, яисә адрес бирү кагыйдәләрендә каралган очракта, адрес бирелә торган башка объект;

- федераль мәгълүмат адрес системасы – дәүләт адрес реестрын төзүне, алып бару һәм куллануны тәэмин итә торган федераль дәүләт мәгълүмат системасы;

«адреслы барлыкка китерүче элементлар» - ил, Россия Федерациясе субъекты, муниципаль берәмлек, торак пункт, урам-юл чөлтәре элементы, планлаштыру структурасы элементы һәм адреслау объектының идентификация элементы (элементлары);

«адресация объектының идентификация элементлары» - жир участогының номеры, биналарның (корылмаларның), биналарның һәм төгәлләнмәгән төзелеш объектларының типлары һәм номерлары;

«дәүләт адреслар реестрында адреслау объекты адресының уникаль номеры» - дәүләт адреслар реестрында адресация объекты адресына бирелә торган язма номеры;

«планлаштыру структурасы элементы» - зона (массив), район (шул исәптән торак район, микрорайон, квартал, сәнәгать районы), бакчачылык, яшелчәчелек һәм дача коммерциягә карамаган берләшмәләрен урнаштыру территорияләре;

"урам-юл челтәре элементы" - урам, проспект, тыкрык, юл, яр буе, майдан, бульвар, тупик, съезд, шоссе, аллея һәм башкалар.

«дәүләт һәм муниципаль хезмәтләр күрсәтүнең күпфункцияле үзәгенең читтәге эш урыны» - муниципаль районнарның авыл жирлекләрендә документлар кабул итү һәм бирү, мөрәжәгать итүчеләрне консультацияләү тәрәзәсе;

«техник хата» - муниципаль хезмәт күрсәтүче орган тарафыннан жибәрелгән хата (язу, хәрәф хатасы, грамматик яисә арифметик хата йә мондый хата), һәм документка кертелгән белешмәләрнең (муниципаль хезмәт нәтижәсенең) туры килмәвенә китергән, белешмәләр шулар нигезендә кертелгән документлардагы белешмәләргә китергән хата (хата).

Әлеге Регламентта муниципаль хезмәт күрсәтү турында гариза (алга таба – гариза) дигәндә муниципаль хезмәт күрсәтү турындагы запрос аңлашыла (27.07.2010 елның 27 июлендәге 210-ФЗ номерлы Федераль законның 2 ст. 2 п.). Гариза стандарт бланкта тутырыла (1 нче кушымта).

Әлеге Регламентның гамәлдә булуы капитал төзелеш объектлары (биналар, төзелешләр, корылмалар), капитал төзелеш максатларында бирелгән төзелеш бетмәгән төзелеш объектлары һәм жир кишәрлекләренә кагыла.

Әлеге Регламентның гамәлдә булу вакыты кагылмый.:

- ваклап сату челтәре объектлары (сәүдә һәм хезмәт күрсәтү өлкәсенең капитал булмаган стационар һәм стационар булмаган объектлары);

- автомобиль транспорты тукталышлары (күпкатлы тукталышлардан тыш);

- гараж-төзелеш кооперативларыннан тыш, металл һәм аерым торучы капитал гаражлар;

- гамәлдәге яки урнаштырыла торган объектларга бирелгән жир кишәрлекләре.

2. Муниципаль хезмэт күрсәтү стандарты

Муниципаль хезмэт күрсәтү стандартына таләпләр атамасы	Стандартка таләпләр эчтәлеге	Хезмэт күрсәтүне яки таләпне билгели торган норматив акт
2.1. Муниципаль хезмэт атамасы	Адреслар бирү, үзгәртү һәм гамәлдән чыгару	РФ Шәһәр төзелеше Кодексы; РФ ЖК
2.2. Жирле үзидарәнең муниципаль хезмәтне турыдан-туры күрсәтүче башкарма-күрсәтмә органы исеме	Татарстан Республикасы Арча муниципаль районының «Наласа авыл җирлегенә» муниципаль берәмлегенә башкарма комитеты	Татарстан Республикасы Арча муниципаль районының «Наласа авыл җирлегенә» муниципаль берәмлегенә уставы
2.3. Муниципаль хезмэт күрсәтү нәтижәсенә тасвирламасы	1. Адресының адресын бирү, аның адресын үзгәртү яисә гамәлдән чыгару турындагы карар (күрсәтмә) 2. Адресының адресын бирүдән, аның адресын үзгәртүдән яисә гамәлдән чыгарудан баш тарту турындагы карар (2 нче кушымта)	П.39 Кагыйдәләр
2.4. Муниципаль хезмэт күрсәтү срогы, шул исәптән муниципаль хезмэт күрсәтүдә катнаша торган оешмаларга мөрәҗәгать итү зарурлыгын исәпкә алып, муниципаль хезмэт күрсәтү срогы, Россия Федерациясе законнары белән каралган очракта, муниципаль хезмэт күрсәтүне туктатып тору срогы	¹ Гариза бирү көнен дә кертәп, 16 көн дәвамында. Муниципаль хезмэт күрсәтү вакытын туктатып тору каралмаган	П. 37 Кагыйдә
2.5. Муниципаль хезмэт күрсәтү өчен законнар яисә башка норматив хокукый актлар нигезендә кирәкле документларның, шулай ук мөрәҗәгать итүче тарафыннан тапшырылырга тиешле муниципаль хезмәтләр күрсәтү өчен кирәкле һәм	а) аңа (аларга) хокук бирү күчәмсез мөлкәтнең Бердәм дәүләт реестрында теркәлмәгән булса, адреслау объектына (объектларына) хокук билгели һәм (яисә) хокук раслый торган документлар; б) Бер һәм аннан да күбрәк адресация объектын (күчәмсез милек объектларын бер һәм аннан да күбрәк яңа объектлар	П. 34 Кагыйдә

¹ Процедураларның озынлыгы эш көннәрендә исәпләнә.

<p>мәжбүри булган хезмәт күрсәтүләрнең тулы исемлеге, аларны мөрәжәгать итүче тарафыннан алу ысуллары, шул исәптән электрон формада, аларны тапшыру тәртибе</p>	<p>төзегән очракта) төзү күчәмсез милек объектларына Бердәм дөүләт реестрыннан күчәмсез милек объектларына язмалар;</p> <p>в) адресация объекты төзелешенә рәхсәт (төзелеп килә торган адресация объектларына адрес биргәндә) һәм (яисә) адресация объекттын эксплуатациягә кертүгә рәхсәт;</p> <p>г) кадастр планында яисә тиешле территориянең кадастр картасында адрес объектның урнашу схемасы (адреска жир кишәрлеге бирелгән очракта);</p> <p>д) Адресация объектына күчәмсез милекнең Бердәм дөүләт реестрыннан күчәрмә (кадастр исәбенә куелган адресация объектына адрес бирелгән очракта);</p> <p>е) адресациянең бер һәм аннан да күбрәк яңа объектлары барлыкка килүгә китерә торган бинаны яңадан төзегәндә һәм (яисә) яңадан планлаштырганда кабул итү комиссиясе акты (адресациянең бер һәм аннан да күбрәк яңа объектлары барлыкка килгән күчәмсез милек (биналар) объектлары үзгәргән очракта);</p> <p>Гариза биргәндә мөрәжәгать итүчеләр (мөрәжәгать итүче вәкилләре), эгәр мондый документлар дөүләт хакимияте органы, жирле үзидарә органы яки дөүләт органнары яки жирле үзидарә органнары карамагында булмаса, югарыда күрсәтелгән документларны аңа теркәргә хокуклы.</p> <p>вәкаләтле органга электрон документлар рәвешендә тапшырыла торган өлеге Кагыйдәләрнең 34 пунктында күрсәтелгән документлар мөрәжәгать итүче (мөрәжәгать итүче вәкиле) тарафыннан көчәйтелгән квалификацияле электрон имза кулланып таныклана.</p> <p>Гариза бирүче муниципаль хезмәттән файдалану өчен гариза бланкын, шәхси мөрәжәгать итеп, Башкарма комитетта алырга мөмкин. Бланк формасы рәсми сайтта урнаштырылган</p> <p>Арча муниципаль районының «Интернет» мәгълүмат-телекоммуникация челтәрендә (алга таба - «Интернет» челтәре): (http: arsk.tatarstan.ru)</p>	
---	--	--

	<p>Гариза һәм аңа теркәп бирелә торган документлар мөрәжәгать итүче тарафыннан түбәндәге ысулларның берсе белән кәгазьдә тапшырылырга (жибәрелергә) мөмкин:</p> <p>шәхсән (гариза бирүче исеменнән ышанычнамә нигезендә эш итүче зат тарафыннан);</p> <p>казалы хат белән почта аша тапшыру турында хәбәрнамә белән.</p> <p>Гариза һәм документлар шулай ук гариза бирүче тарафыннан көчәйтелгән квалификацияле электрон имза белән имзаланган электрон документ рәвешендә гомуми файдаланудагы мәгълүмат-телекоммуникация челтәрләре аша, шул исәптән «Интернет» мәгълүмат-телекоммуникация челтәре һәм дәүләт һәм муниципаль хезмәтләрнең бердәм порталы аша да тапшырылырга (жибәрелергә) мөмкин.</p>	
<p>2.6. Муниципаль хезмәт күрсәтү өчен норматив хокукый актлар нигезендә кирәкле, дәүләт органнары, жирле үзидарә органнары һәм башка оешмалар карамагында булып, гариза бирүче тапшырырга хокуклы булган документларның тулы исемлеген, гариза бирүченең аларны алу ысуллары, шул исәптән электрон формада, аларны тапшыру тәртибен; әлегә документлар алар карамагында булган оешма, дәүләт оешмасы, жирле үзидарә органы</p>	<p>Ведомствоара бәйләнеш кысаларында алына:</p> <ol style="list-style-type: none"> 1) Күчәмсез милекнең бердәм дәүләт реестрыннан өзәмтә (күчәмсез милек объектына теркәлгән хокуклар турында һәркемгә ачык мәгълүматлар булган); 2) Күчәмсез милек объектына төп характеристикалар һәм теркәлгән хокуклар турында Бердәм дәүләт күчәмсез мөлкәт реестрыннан өзәмтә; 3) жирле үзидарә органының торак урынны торак булмаган бинага яисә торак булмаган бинага күчерү турындагы карары (адрес бирелгән, үзгәртелгән һәм гамәлдән чыгарылган очракта, аны торак урыннан торак булмаган бинага яисә торак булмаган бинага торак бинага күчерү аркасында); 4) Кагыйдәләрнең 14 пунктчындагы "а" пунктчысында күрсәтелгән нигезләр буенча адресация объекты адресын исәпкә алып (адресы гамәлдән чыгарылган очракта) исәптән төшерелгән күчәмсез милек объектына төп характеристикалар һәм теркәлгән хокуклар турында Бердәм дәүләт күчәмсез мөлкәт реестрыннан өзәмтә; 5) соратыла торган күчәмсез мөлкәтнең Бердәм дәүләт кадастрында адресация объекты буенча соратып алына торган 	

	<p>белешмэләрнең булмавы турында хәбәр (Кагыйдәләрнең 14 пункттындагы "б" пунктчасында күрсәтелгән нигезләрдә адреслау объекты адресын гамәлдән чыгарган очракта).</p> <p>Гариза бирүче тапшырырга хокуклы документларны алу ысуллары һәм тапшыру тәртибе өлгеге Регламентның 2.5 пункттында билгеләнгән.</p> <p>Гариза бирүчедән дәүләт органнары, жирле үзидарә органнары һәм башка оешмалар карамагында булган югарыда саналган документларны таләп итү тыела.</p> <p>Югарыда күрсәтелгән мәгълүматлар язылган документларның гариза бирүче тарафыннан тапшырылмасы муниципаль хезмәт күрсәтүне кире кагу өчен сәбәп була алмый.</p>	
<p>2.7. Норматив хокукий актларда каралган очракларда аларны килештерү хезмәт күрсәтү өчен таләп ителә торган һәм муниципаль хезмәт күрсәтүче орган гамәлгә ашыра торган дәүләт хакимияте органнары (жирле үзидарә органнары) һәм аларның структур бүлекчәләре исемлегенә</p>	<p>Килешү таләп ителми.</p>	
<p>2.8. Муниципаль хезмәт күрсәтү өчен кирәкле документларны кабул итүне кире кагу буенча сәбәпләрнең тулы исемлегенә</p>	<p>1) Документларның тиешле булмаган зат тарафыннан тапшырылуы;</p> <p>2) тапшырылган документларның өлгеге Регламентның 2.5 пункттында күрсәтелгән документлар исемлегенә туры килмәве;</p> <p>3) гариза һәм гаризага теркәлә торган документларда эчтөлөгән аңларга комачаулый торган өстәп язылган, сызылган сүзләр, төзәтмәләр булу;</p> <p>4) документлар тиешле булмаган органга бирелү</p>	
<p>2.9. Муниципаль хезмәт күрсәтүне туктатып тору яисә кире кагу өчен нигезләрнең тулы исемлегенә</p>	<p>Хезмәт күрсәтүне туктатып тору өчен нигезләр каралмаган.</p> <p>Баш тарту өчен нигезләр:</p> <p>а) адресация объектына адрес бирү яки аны гамәлдән чыгару турындагы гаризаның өлгеге Кагыйдәләрнең 27 һәм 29 пунктларында күрсәтелмәгән зат тарафыннан тапшырылуы;</p>	

	<p>б) ведомствоара хезмэттэшлек нәтижәсендә соратып алынган җавапта адресация объектына адрес бирү яки аның адресын гамәлдән чыгару өчен кирәкле документның яки мәгълүматның булмавы, һәм тиешле документның гариза бирүче (гариза бирүче исемнән эш йөртүче зат) тарафыннан аның теләге буенча тапшырылмавы;</p> <p>в) адресация объектына адрес бирү, аның адресын үзгәртү яки гамәлдән чыгару өчен кирәк булган һәм аларны тапшыру бурычы гариза бирүчегә (гариза бирүче исемнән эш йөртүче затка) йөкләнгән документларның Россия Федерациясе законнарында билгеләнгән тәртипне бозып бирелүе;</p> <p>г) әлеге Кагыйдәләрнең 5, 8 - 11 һәм 14 - 18 пунктларында күрсәтелгән адрес объектына бирү яисә аның адресын гамәлдән чыгару өчен очраklar һәм шартлар юк.</p>	
2.10. Муниципаль хезмэт күрсәткән өчен алына торган дәүләт пошлинасын яисә башка түләүне алу тәртибе, күләме һәм алу нигезләре	Муниципаль хезмэт бушлай күрсәтелә	
2.11. Муниципаль хезмэт күрсәтү өчен кирәк һәм мәҗбүри булган хезмәтләр күрсәтү өчен түләүне исәпләү методикасы турындагы мәгълүматны да кертеп, әлеге түләүне алу тәртибе, күләме һәм нигезләре	Кирәкле һәм мәҗбүри хезмэт күрсәтү таләп ителми	
2.12. Муниципаль хезмэт күрсәтү турында гариза биргәндә һәм әлеге хезмәтләр күрсәтү нәтижәләрен алганда чират кетүнең максималь вакыты	Чират булганда муниципаль хезмэт алуга гариза бирү 15 минуттан артмаска тиеш. Муниципаль хезмэт күрсәтү нәтижәсен алганда чиратта торунуң максималь вакыты 15 минуттан артмаска тиеш	
2.13. Мөрәҗәгать итүченең муниципаль хезмэт күрсәтү турындагы гаризасын, шул исәптән электрон формадагы гаризасын теркәү вакыты	Гариза килгәннән соң бер көн эчендә	

<p>2.14. Муниципаль хезмэт күрсәтелә торган биналарга, гариза бирүчеләрнең көтү һәм кабул итү урынына, шул исәптән Россия Федерациясенең инвалидларны социаль яклау турындагы законы нигезендә әлеге объектларга инвалидлар өчен керү мөмкинлеген тәмин итүгә, әлеге хезмәтләрне күрсәтү тәртибе турында визуаль, текст һәм мультимедиа мәгълүматын урнаштыруга һәм бизәүгә карата таләпләр</p>	<p>Муниципаль хезмэт күрсәтү янгынга каршы система һәм янгың сүндерү системасы, документлар тутыру өчен кирәкле жиһаз, мәгълүмат стендлары белән тәмин ителгән биналарда алып барыла.</p> <p>Инвалидларның муниципаль хезмэт күрсәтү урынына тоткарлыксыз керү мөмкинлеген тәмин ителә (бинага уңайлы керү-чыгу һәм аның эчендә хәрәкәт итү).</p> <p>Муниципаль хезмэт күрсәтү тәртибе турында визуаль, текстлы һәм мультимедияле мәгълүмат гариза бирүчеләр өчен уңайлы урыннарда, шул исәптән инвалидларның чикләнгән мөмкинлекләрен исәпкә алып урнаштырыла</p>	<p>кагыйдәләре</p>
<p>2.15. Муниципаль хезмэт күрсәтүләрнең үтемлек һәм сыйфат күрсәткечләре, шул исәптән муниципаль хезмэт күрсәткәндә мөрәжәгать итүченең вазыйфаи затлар белән хезмәттәшлеге саны һәм аларның дәвамлылыгы, дәүләт һәм муниципаль хезмәтләр күрсәтүнең күпфункцияле үзгәндә муниципаль хезмэт алу мөмкинлеген, муниципаль хезмэт күрсәтү барышы турында мәгълүмат алу мөмкинлеген, шул исәптән мәгълүмати-коммуникация технологияләреннән файдаланып</p>	<p>Муниципаль хезмэт күрсәтүнең һәркем файдалана алырлык булуы һәм сыйфат күрсәткечләре:</p> <p>Башкарма комитет бинасының жәмәгать транспортына якин урнашуы;</p> <p>белгечләрнең, шулай ук гариза бирүчеләрдән документлар кабул итү башкарыла торган бүлмәләрнең житәрлек санда булуы;</p> <p>«Интернет» челтәрендәге мәгълүмат стендларында, мәгълүмат ресурсларында, Бердәм дәүләт һәм муниципаль хезмәтләр порталында муниципаль хезмэт күрсәтү ысуллары, тәртибе һәм сроклары турында тулы мәгълүмат булу;</p> <p>инвалидларга хезмәтләрдән башкалар белән тигез дәрәжәдә файдаланырга комачаулаучы каршылыкларны узуда ярдәм итү.</p> <p>Түбәндә саналачак очрактар муниципаль хезмэт күрсәтү сыйфатын билгели:</p> <p>документлар кабул иткәндә һәм гариза бирүчеләргә документлар биргәндә чиратлар;</p> <p>муниципаль хезмэт күрсәтү срокларын бозулар;</p> <p>муниципаль хезмэт күрсәтүче муниципаль хезмәткәрләрнең гамәлләренә (гамәл кылмауларына) шикаятьләр;</p>	

	<p>муниципаль хезмэт күрсәтүче муниципаль хезмәткәрләренә мөрәжәгать итүчеләргә карата тупас, игътибарсыз мөнәсәбәтенә карата шикаятьләр.</p> <p>Муниципаль хезмэт күрсәтү турында гариза биргәндә һәм муниципаль хезмэт күрсәтү нәтижәләрен алганда муниципаль хезмэт күрсәтүче вазыйфаи затның һәм гариза бирүченең бер тапкыр аралашуы күздә тотыла. Аралашуның дәвамлылыгы регламент белән билгеләнә.</p> <p>Муниципаль хезмэт дәүләт һәм муниципаль хезмәтләр күрсәтүнең күпфункцияле үзәгәндә (алга таба - МФЦ) күрсәтелгәндә, документларны кабул итеп һәм тапшыра - КФҮ белгече.</p> <p>Муниципаль хезмэт күрсәтү барышы турында мәгълүматны мөрәжәгать итүче Арча муниципаль районының рәсми сайтында «Интернет» мәгълүмат-телекоммуникация челтәрендә (алга таба - «Интернет» челтәре) алырга мөмкин: (http://arsk.tatarstan.ru) Бердәм дәүләти һәм муниципаль хезмәтләр порталында, КФҮ</p>	
<p>2.16. Муниципаль хезмәтне электрон формада күрсәтү үзенчәлекләре</p>	<p>Муниципаль хезмәтне электрон формада алу тәртибе турында консультацияне интернет- кабул итү яки Татарстан Республикасы дәүләт һәм муниципаль хезмәтләр порталы аша алырга мөмкин.</p> <p>Электрон документ рәвешендә муниципаль хезмәт күрсәтү турында гариза «Интернет» мәгълүмат-телекоммуникация челтәрендә федераль мәгълүмат адреслы системасы порталыннан, «Татарстан Республикасы дәүләт һәм муниципаль хезмәтләр порталыннан (http://uslugi.tatar.ru/) яисә Дәүләт һәм муниципаль хезмәтләрнең (функцияләренә) бердәм порталыннан файдаланып бирелә (http://www.gosuslugi.ru/)</p>	

3. Административ процедураларны үтәү тәртибе, аларны үтәү тәртибенә таләпләр, шул исәптән административ процедураларны электрон рәвештә башкару үзенчәлекләре, шулай ук күпфункцияле үзәкләрдә административ процедураларны башкару үзенчәлекләре

3.1. Муниципаль хезмәт күрсәткәндә гамәлләрнең эзлеклелеген тасвирлау

3.1.1. Муниципаль хезмәт күрсәтү түбәндәге процедураларны үз эченә ала:

1) гариза бирүчегә консультация бирү;

2) гаризаны кабул итү һәм теркәү;

3) муниципаль хезмәт күрсәтүдә катнаша торган органнарга ведомствоара сорулар формалаштыру һәм җибәрү;

4) муниципаль хезмәт күрсәтүнең нәтижәсен әзерләү;

5) гариза бирүчегә муниципаль хезмәт нәтижәсен бирү.

3.1.2. Муниципаль хезмәт күрсәтү буенча гамәлләрнең эзлеклелеге блок-схемасы 3 нче кушымтада күрсәтелгән.

3.2. Гариза бирүчегә консультация бирү.

3.2.1. Мөрәҗәгать итүче муниципаль хезмәтне алу тәртибе турында консультациялар алу өчен шәхсән үзе, телефон һәм (яисә) электрон почта аша мөрәҗәгать итәргә хокуклы.

Башкарма комитет белгече мөрәҗәгать итүчегә, шул исәптән муниципаль хезмәт алу өчен тапшырыла торган документациянең составы, формасы һәм башка мәсьәлеләр буенча консультация бирә һәм, кирәк булганда, гариза бланкын тутыруда ярдәм күрсәтә.

Әлеге пункт белән билгеләнә торган процедуралар гариза бирүче мөрәҗәгать иткән көнне гамәлгә ашырыла.

Процедураларның нәтижәсе: тапшырыла торган документларның составы, формасы һәм рәхсәт алуның башка мәсьәлеләре буенча бирелә торган консультациялар.

3.3. Гаризаны кабул итү һәм теркәү

3.3.1. Мөрәҗәгать итүче (мөрәҗәгать итүченең вәкиле) гариза кәгазенә, капитал салуны сурәтләп һәм тапшыру турында шәхсән яисә электрон документ рәвешендә яисә муниципаль хезмәт күрсәтү турында МФЦ аша тапшыра һәм документларны шушы Регламентның 2.5 пункты нигезендә башкарма комитетта тапшыра.

Электрон документ рәвешендә муниципаль хезмәт күрсәтү турында гариза Башкарма комитетында электрон почта аша яисә Интернет аша җибәрелә. Электрон формада кергән гаризаны теркәү билгеләнгән тәртиптә башкарыла.

3.3.2. Башкарма комитет белгече белдерүләрне кабул итә:

гариза бирүченең шәхесен таныклы;

гариза бирүченең вәкаләтләрне тикшерә (ышанычнамә буенча эш иткән очракта);

әлеге Регламентның 2.5 пунктында каралган документларның булу-булмавын тикшерә;

тапшырылган документларның билгеләнгән таләпләргә туры килү-килмәвен тикшерә (документларның күчәрмәләрен тиешенчә ясау, документларда төзәтүләр, өстәп язучылар, сызылган сүзләр һәм башка килештерелмәгән төзәтүләрнең булмавы).

Кисәтүләр булмаган очракта, башкарма комитет белгече түбәндәгеләрне гамәлгә ашыра:

гаризаны кабул итә һәм аны махсус журналда терки;

гариза бирүчегә тапшырылган документларның аларны кабул итү көне, сугылган номеры, муниципаль хезмәтне күрсәтү көне һәм вакыты турында билге куелган исемлеге күчәрмәсен тапшыра;

гаризаны карау өчен Башкарма комитет җитәкчесенә җибәрә.

Документларны кабул итүдән баш тарту өчен нигезләр булган очракта, башкарма комитет белгече, документларны кабул итеп алучы, мөрәҗәгать итүчегә гаризаны теркәү

өчен каршылыклар барлыгы турында хәбәр итә һәм документларны кабул итүдән баш тарту өчен ачыкланган нигезләрнең эчтәлеген язма рәвештә аңлатып, документларны аңа кайтара.

Әлеге пункт белән билгеләнә торган процедуралар түбәндәге вакыт эчендә башкарыла:

гариза һәм документлар кабул итү – 15 минут эчендә;

гаризаны теркәү -кергән вакыттан бер көн эчендә.

Процедураларның нәтижәсе: Башкарма комитет житәкчесенә карауга жибәрелгән кабул ителгән һәм теркәлгән гариза яисә гариза бирүчегә кире кайтарылган документлар.

3.3.3. Башкарма комитет житәкчесе гаризаны карый, башкаручыны билгели һәм гаризаны Башкарма комитетка жибәрә.

Әлеге пункт белән билгеләнә торган процедура гариза теркәлгәннән соң бер көн эчендә гамәлгә ашырыла.

Процедураның нәтижәсе: башкаручыга жибәрелгән гариза.

3.4. Муниципаль хезмәт күрсәтүдә катнашучы органнарга ведомствоара соратулар формалаштыру һәм жибәрү

3.4.1. Башкарма комитет белгече ведомствоара электрон хезмәттәшлек системасы ярдәмендә электрон рәвештә түбәндәгеләрне бирү турында запрослар жибәрә:

1. Күчемсез милекнең бердәм дәүләт реестрыннан өземтә (күчемсез милек объектына теркәлгән хокуклар турында һәркемгә ачык мәгълүматлар булган);

2) Күчемсез милек объектына төп характеристикалар һәм теркәлгән хокуклар турында Бердәм дәүләт күчемсез мөлкәт реестрыннан өземтә;

3) жирле үзидарә органының торак урынны торак булмаган бинага яисә торак булмаган бинага күчерү турындагы карары (адрес бирелгән, үзгәртелгән һәм гамәлдән чыгарылган очракта, аны торак урыннан торак булмаган бинага яисә торак булмаган бинага торак бинага күчерү аркасында);

4) Кагыйдәләрнең 14 пунктындагы "а" пунктчасында күрсәтелгән нигезләр буенча адресация объекты адресын исәпкә алып (адресы гамәлдән чыгарылган очракта) исәптән төшерелгән күчемсез милек объектына төп характеристикалар һәм теркәлгән хокуклар турында Бердәм дәүләт күчемсез мөлкәт реестрыннан өземтә;

5) соратыла торган күчемсез мөлкәтнең Бердәм дәүләт кадастрында адресация объекты буенча соратып алына торган белешмәләрнең булмавы турында хәбәр (Кагыйдәләрнең 14 пунктындагы "б" пунктчасында күрсәтелгән нигезләрдә адреслау объекты адресын гамәлдән чыгарган очракта).

Әлеге пункт белән билгеләнә торган процедуралар муниципаль хезмәт күрсәтү турында гариза килгән вакыттан алып бер эш көне эчендә гамәлгә ашырыла.

Процедураның нәтижәсе: хакимият органнарына жибәрелгән мөрәжәгатьләр.

3.4.2. Ведомствоара электрон бәйләнеш системасы аша кергән соратулар нигезендә мәгълүматлар белән тәэмин итүче белгечләр соратып алына торган документларны (мәгълүматны) тапшыралар яки муниципаль хезмәт күрсәтү өчен кирәкле документ һәм (яки) мәгълүмат булмавы турында хәбәрнамәләр жибәрәләр (алга таба – баш тарту турында хәбәрнамә).

Әлеге пунктта билгеләнә торган процедуралар, федераль законнар, Россия Федерациясе Хөкүмәтенең хокукый актлары һәм федераль законнар нигезендә кабул ителгән Татарстан Республикасының норматив хокукый актлары белән ведомствоара запроска җавап әзерләүнең һәм жибәрүнең башка сроклары билгеләнмәгән булса, документ һәм мәгълүмат бирә торган органга яки оешмага ведомствоара запрос кергән көннән башлап биш көн эчендә гамәлгә ашырыла.

Процедураларның нәтижәсе: документлар (белешмәләр) яисә Башкарма комитетка жибәрелгән баш тарту турында хәбәрнамә.

3.5. Муниципаль хезмәт күрсәтү нәтижәсен әзерләү

3.5.1. Башкарма комитет белгече түбәндәгеләрне башкара:

гаризага кушып бирелә торган документлардагы мәгълүматларны тикшерә;
элегә Регламентның 2.9 пунктында каралган муниципаль хезмәт күрсәтүдән баш тарту өчен нигезләрнең булуын тикшерә.

Муниципаль хезмәт күрсәтүдән баш тарту өчен нигезләр булган очракта, башкарма комитет белгече муниципаль хезмәт күрсәтү турында мотивлаштырылган баш тарту проектын әзерли (алга таба - дәлилләнгән кире кагу).

Муниципаль хезмәт күрсәтүдән баш тарту өчен нигезләр булмаган очракта, башкарма комитет белгече түбәндәгеләрне гамәлгә ашыра:

- ТР Төзелеш, архитектура һәм торак-коммуналь хужалык министрлыгының (алга таба «БТИ» РДУП) бирелгән адреслар булу турында Арча районына «Техник инвентаризация бюросы» ДУПнә запрос әзерләү;

Элегә пункт белән билгеләнгән процедуралар запросларга җаваплар кәргән вакыттан соң өч көннән дә соңга калмыйча гамәлгә ашырыла.

Процедураларның нәтижәсе: беркетелгән адреслар булу турында РДУПка сорау;

3.5.2. "БТИ" РДУП белгече гарызнамәдә күрсәтелгән адресны тикшерә һәм бирелгән адреслар турында белешмә әзерли.

Элегә пункт белән билгеләнгән процедуралар «БТИ» РДУП регламентында билгеләнгән срокларда гамәлгә ашырыла.

Процедураларның нәтижәсе: бирелгән адреслар турында белешмә.

3.5.3. Башкарма комитет белгече, РДУПтан җавап алганнан соң, "БТИ" гамәлгә ашыра:

күчемсез милек объектына адрес бирү яисә мотивлаштырылган кире кагу турындагы карар проектын (алга таба - карар проекты) рәсмиләштерү;

кадар проектын башкарма комитет җитәкчесе белән килештерү.

Элегә пункт белән билгеләнгән процедуралар "БТИ" РДУПтан җавап алу вакытынан өч көннән дә соңга калмыйча гамәлгә ашырыла.

Процедураларның нәтижәсе: башкарма комитет җитәкчесен килештерүгә юнәлдерелгән карар проекты.

3.5.4. Башкарма комитет җитәкчесе, карар проектын имзаль йәки дәлилләнгән кире кагу проектын тәзи һәм башкарма комитет белгеченә җибәрә.

Элегә пункт белән билгеләнә торган процедуралар алдагы процедура тәмамлаганнан соң бер көн эчендә гамәлгә ашырыла.

Процедураның нәтижәсе: күчемсез милек объектына адрес бирү йәки мотивлаштырылган баш тарту турында имзаланган карар.

3.5.5. Башкарма комитет белгече күчемсез милек объектына адрес бирү йәки мотивлаштырылган кире кагу турындагы карарны терки, номер тапшыра.

Элегә пункт белән билгеләнә торган процедуралар алдагы процедура тәмамлаганнан соң бер көн эчендә гамәлгә ашырыла.

Процедураларның нәтижәсе: адрес бирү турында теркәлгән карар йәки дәлилләнгән баш тарту.

3.6. Гариза бирүчегә муниципаль хезмәт нәтижәсен бирү.

3.6.1. Башкарма комитет белгече, мөрәҗәгать итүчегә кабул ителгән карар турында хәбәр итә һәм мөрәҗәгать итүчегә йә почта аша күчемсез милек объектына адрес бирү йәки мотивлаштырылган кире кагу турында башкарма комитет карарын җибәрә.

Элегә пункт белән билгеләнә торган процедура түбәндәгечә башкарыла:

гариза бирүче шәхсән килгән очракта -15 минут эчендә;

процедура тәмамланганнан соң, элегә Регламентның 3.5 пунктында каралган җавап почта аша хат җибәргән очракта, бер көн эчендә.

Процедураның нәтижәсе: мөрәҗәгать итүчегә күчемсез милек объектына адрес бирү турында бирелгән (юнәлешле) карар яисә дәлилләнгән кире кагу.

3.7. МФЦ аша муниципаль хезмәт күрсәтү

3.7.1. Мөрәжәгать итүче муниципаль хезмәтне МФЦда алу өчен мөрәжәгать итәргә хокуклы.

3.7.2. КФУ аша муниципаль хезмәт күрсәтү билгеләнгән тәртиптә расланган КФУ эше регламенты нигезендә гамәлгә ашырыла.

3.7.3. КФУдән муниципаль хезмәт алуға документлар килгәндә, процедуралар әлеге Регламентның 3.3 - 3.5 пунктлары нигезендә башкарыла. Муниципаль хезмәт нәтижәсе күпфункцияле үзәккә жибәрелә.

3.8. Техник хаталарны төзәтү.

3.8.1. Муниципаль хезмәт нәтижәсе булган документта техник хата ачыкланган очракта, мөрәжәгать итүче башкарма комитетка тапшыра:

техник хатаны төзәтү турында гариза (5 нче кушымта);

мөрәжәгать итүчегә техник хатасы булган муниципаль хезмәт күрсәтү нәтижәсе буларак бирелгән документ;

техник хаталар булуны раслый торган юридик көчкә ия документлар;

Муниципаль хезмәт нәтижәсе булган документта күрсәтелгән белешмәләрдә техник хатаны төзәтү турында гариза гариза бирүче (аның вәкиле) шәхсән яки почта аша (шул исәптән электрон почта аша) яки дәүләт һәм муниципаль хезмәтләрнең бердәм порталы яки дәүләт һәм муниципаль хезмәтләр күрсәтү күпфункцияле үзәге аша бирелә.

3.8.2. Документлар кабул итү өчен җаваплы белгеч техник хатаны төзәтү турында гариза кабул итә, кушымта итеп бирелгән документлар белән гаризаны терки һәм аларны башкарма комитетка тапшыра.

Әлеге пункт белән билгеләнә торган процедура гариза теркәлгәннән соң бер көн эчендә гамәлгә ашырыла.

Процедураның нәтижәсе: кабул ителгән һәм теркәлгән гариза Башкарма комитет белгеченә карауга юнәлтелгән.

3.8.3. Башкарма комитет белгече документлар карый һәм хезмәт нәтижәсе булган документка төзәтмәләр кертү максатларында әлеге Регламентның 3.5 пунктында каралган процедураларны гамәлгә ашыра һәм мөрәжәгать итүчегә (вәкаләтле вәкилгә) техник хата булган документның оригиналын төшереп калдыру өчен шәхсән кәгазьгә кәгазь бирә, яисә мөрәжәгать итүчегә техник хата булган документның төп нөсхәсен почта аша (электрон почта ярдәмендә) жибәрү юлы белән (электрон почта ярдәмендә) хат жибәрә.

Әлеге пункт белән билгеләнә торган процедура, техник хата ачыкланганнан соң яки жибәрелгән хата турында теләсә кайсы кызыксынган заттан гариза алганнан соң, өч көн эчендә гамәлгә ашырыла.

Процедураның нәтижәсе: гариза бирүчегә тапшырылган (жибәрелгән) документ.

4. Муниципаль хезмәт күрсәтүне контрольдә тоту тәртибе һәм формалары

4.1. Муниципаль хезмәт күрсәтүнең тулылыгын һәм сыйфатын контрольдә тоту гариза бирүчеләрнең хокукларын бозу очракларын ачыклау һәм бетерүен, муниципаль хезмәт күрсәтү процедураларының үтәлешен тикшерүне, жирле үзидарә органы вазыйфаи затларының гамәлләренә (гамәл кылмауларына) карарлар эзерләүне үз эченә ала.

Административ процедураларның үтәлешен контрольдә тоту формаларына түбәндәгеләр керә:

1) муниципаль хезмәт күрсәтү буенча документ проектларын тикшерү һәм килештерү. Тикшерү нәтижәсе булып проектларны имзалау тора;

2) билгеләнгән тәртиптә алып барыла торган эш башкаруны тикшерү;

3) муниципаль хезмәт күрсәтү процедураларының үтәлешенә билгеләнгән тәртиптә контроль тикшерүләр уздыру.

Контроль тикшерүләр план буенча (жирле үзидарә органы эшчәнлегенең ярты еллык яки еллык планнары нигезендә башкарыла) һәм планнан тыш булырга мөмкин.

Тикшерүләр уздырганда муниципаль хезмэт күрсәтүгә (комплекслы тикшерүләр) бәйлә барлык мәсьәләләр дә яисә мөрәжәгать итүченең конкрет мөрәжәгәте буенча карала ала.

Муниципаль хезмэт күрсәткәндә һәм карар кабул иткәндә гамәлләрнең башкарылуын тикшереп торуну гамәлгә ашыру максатларында башкарма комитет җитәкчесенә муниципаль хезмэт күрсәтү нәтижеләре турында белешмәләр бирелә.

4.2. Муниципаль хезмэт күрсәтү буенча административ процедуралар тарафыннан билгеләнгән гамәлләр эзлеклелеге буенча агымдагы контроль Башкарма комитет җитәкчесенә инфраструктура үсеше буенча урынбасары, муниципаль хезмэт күрсәтү буенча эшне оештыру өчен җаваплы, шулай ук инфраструктура үсеше бүлеге белгечләре тарафыннан башкарыла.

4.3. Агымдагы контрольне гамәлгә ашыручы вазифаи затлар исемлеге җирле үзидарә органының структур бүлекчәләре турындагы нигезләмәләр һәм вазифаи регламентлар белән билгеләнә.

Үткәрелгән тикшерүләр нәтижеләре буенча гариза бирүчеләрнең хокуклары бозылу очраклары ачыкланган очракта, гаепле затлар Россия Федерациясе законнары нигезендә җаваплылыкка тартыла.

4.4. Җирле үзидарә органы җитәкчесе гариза бирүчеләрнең мөрәжәгатьләре вакытында карап тикшерелмәве өчен җаваплы.

Җирле үзидарә органының структур бүлекчәсе җитәкчесе (җитәкче урынбасары) әлеге Регламентның 3 бүлегендә күрсәтелгән административ гамәлләрне вакытында һәм (яки) тиешенчә үтәмәгән өчен җаваплы.

Муниципаль хезмэт күрсәтү барышында кабул ителә торган (гамәлгә ашырыла торган) карарлар һәм гамәлләр (гамәл кылмау) өчен вазифаи затлар һәм башка муниципаль хезмәткәрләр законда билгеләнгән тәртиптә җаваплы.

4.5. Гражданныр, аларның берләшмәләре һәм оешмалары ягыннан муниципаль хезмэт күрсәтүне тикшереп тору муниципаль хезмэт күрсәткәндә башкарма комитет эшчәнлегенең ачыклығы, муниципаль хезмэт күрсәтү тәртибе турында тулы, актуаль һәм дәрәс мәгълүмат алу һәм муниципаль хезмэт күрсәтү барышында мөрәжәгатьләргә (шикаятьләргә) судка кадәр карау мөмкинлеге ярдәмендә гамәлгә ашырыла.

Муниципаль хезмэт күрсәтүче органнарның, шулай ук аларның вазифаи затларының, муниципаль хезмәткәрләренең карарларына һәм гамәлләренә (гамәл кылмауларына) карата судка кадәр (судтан тыш) шикаять бирү тәртибе

5.1. Муниципаль хезмәттән файдаланучылар муниципаль хезмэт күрсәтүдә катнашучы Комитет хезмәткәрләренең гамәлләренә (гамәл кылмауларына) судка кадәрге тәртиптә Башкарма комитетка шикаять бирергә хокуклы.

Гариза бирүче түбәндәге очракларда шикаять белән мөрәжәгать итә ала:

1) гариза бирүченең муниципаль хезмэт күрсәтү турындагы гаризасын теркәү вакытын бозу;

2) муниципаль хезмэт күрсәтү вакытын бозу;

3) мөрәжәгать итүченең муниципаль хезмэт күрсәтү өчен Россия Федерациясе, Татарстан Республикасы, Арча муниципаль районы норматив хокукый актларында каралмаган документларын таләбе;

4) гариза бирүчедән муниципаль хезмэт күрсәтү өчен Россия Федерациясе, Татарстан Республикасы норматив хокукый актлары, муниципаль хокукый актлар белән каралган документларны кабул итүдән баш тарту;

5) федераль законнарда һәм алар нигезендә кабул ителгән Россия Федерациясенең, Татарстан Республикасының, Арча муниципаль районының башка норматив хокукый актларында баш тартсалар, муниципаль хезмэт күрсәтүдән баш тарту;

6) муниципаль хезмэт күрсәткәндә гариза бирүчедән Россия Федерациясе, Татарстан Республикасы, Арча муниципаль районы норматив-хокукый актлары белән билгеләнмәгән түләүне таләп итү;

7) Башкарма комитетның, Башкарма комитетның вазыйфаи затының муниципаль хезмэт күрсәтү нәтижәсендә бирелгән документларда жибәрелгән хаталарны һәм ялгышларны төзәтүдән баш тартуы яисә мондый төзәтмәләрнең билгеләнгән срогын бозу.

5.2. Шикаять язмача кәгазьдә яки электрон формада бирелә.

Шикаять почта аша, КФҮ аша, "Интернет" мәгълүмати-телекоммуникация челтәрен кулланып, Арча муниципаль районының рәсми сайтынан (<http://www.arsk.tatarstan.ru>), Татарстан Республикасы дәүләт һәм муниципаль хезмәтләр күрсәтүнең бердәм порталы (<http://uslugi.tatar.ru>), дәүләт һәм муниципаль хезмәтләр (функцияләр) бердәм порталы <http://www.gosuslugi.ru>) аша жибәрелергә мөмкин, шулай ук мөрәжәгать итүчене шәхси кабул иткәндә мөмкин.

5.3. Шикаятьне карау срогы - аны теркәгән көннән алып унбиш эш көне эчендә. Муниципаль хезмэт күрсәтүче органның, муниципаль хезмәтне күрсәтүче органдагы вазыйфаи затның мөрәжәгать итүчедән документларны кабул итүдән баш тартуына яисә жибәрелгән басма хаталарны һәм хаталарны төзәтүдә яисә мондый төзәтүләрнең билгеләнгән срогы бозылган очракта - аны теркәгән көннән алып биш эш көне эчендә кире кагылган очракта.

5.4. Шикаятьтә түбәндәге мәгълүмат булырга тиеш:

1) карарларына һәм гамәлләренә (гамәл кылмауларына) карата шикаять белдерелә торган хезмэт күрсәтүче органның, хезмэт күрсәтүче органның вазифаи затының яисә муниципаль хезмәткәрнең исем-атамасы;

2) мөрәжәгать итүче- физик затның фамилиясе, исеме, атасының исеме (соңгысы - булган очракта), яшәү урыны турында белешмәләр, мөрәжәгать итүче- юридик затның урнашу урыны турында белешмәләр, шулай ук элемент өчен телефон номеры (номерлары), электрон почта адресы (булган очракта) һәм мөрәжәгать итүчегә җавап жибәрелергә тиешле почта адресы (булганда);

3) муниципаль хезмэт күрсәтә торган органның, муниципаль хезмэт күрсәтә торган органның вазифаи затының яки муниципаль хезмәткәрнең шикаять белдерелә торган карарлары һәм гамәлләре (гамәл кылмаулары) турында мәгълүматлар;

4) мөрәжәгать итүченең хезмэт күрсәтә торган органның, хезмэт күрсәтә торган органның вазифаи затының яисә муниципаль хезмәткәрнең карары һәм гамәле (гамәл кылмавы) белән килешмәвенә нигез булган дәлилләр.

5.5. Шикаятькә анда бәян ителгән хәлләргә раслый торган документларның күчәрмәләре беркетеп бирелергә мөмкин. Бу очракта шикаятьтә аңа беркетеп бирелә торган документлар исемлегә китерелә.

5.6. Шикаятькә муниципаль хезмэт күрсәтүче имза сала.

5.7. Шикаятьне карау нәтижәләре буенча башкарма комитет житәкчесе (муниципаль район башлыгы) түбәндәге карарларның берсен кабул итә:

1) шикаятьне канәгатьләндерә, шул исәптән кабул ителгән карарны гамәлдән чыгару, хезмэт күрсәтү нәтижәсендә бирелгән документларда хезмэт күрсәтүче орган тарафыннан жибәрелгән басма хаталарны һәм хаталарны төзәтү, мөрәжәгать итүчегә түләү Россия Федерациясе норматив хокукый актларында, Татарстан Республикасы норматив хокукый актларында каралмаган акчаларны кире кайтару рәвешендә, шулай ук башка рәвешләрдә;

2) шикаятьне канәгатьләндерүдән баш тарта.

Өлеге пунктта күрсәтелгән карар кабул ителгән көннән соң килә торган көннән дә соңга калмыйча, гариза бирүчегә язма рәвештә һәм, гариза бирүченең теләгә буенча, электрон формада шикаятьне карап тикшерү нәтижәләре турында дәлилленгән җавап жибәрелә.

5.8. Шикаятыне карап тикшерү барышында яисә нәтижәләре буенча административ хокук бозу яисә жинаятьләр составы билгеләре ачылган очракта, шикаятьләрне карау вәкаләтләре бирелгән вазыйфаи зат булган материалларны кичекмәстән прокуратура органнарына жиберә.

Гариза

Россия Федерациясе Финанс министрлыгы билгеләгән форма буенча.

Карар

_____ 20 ел _____

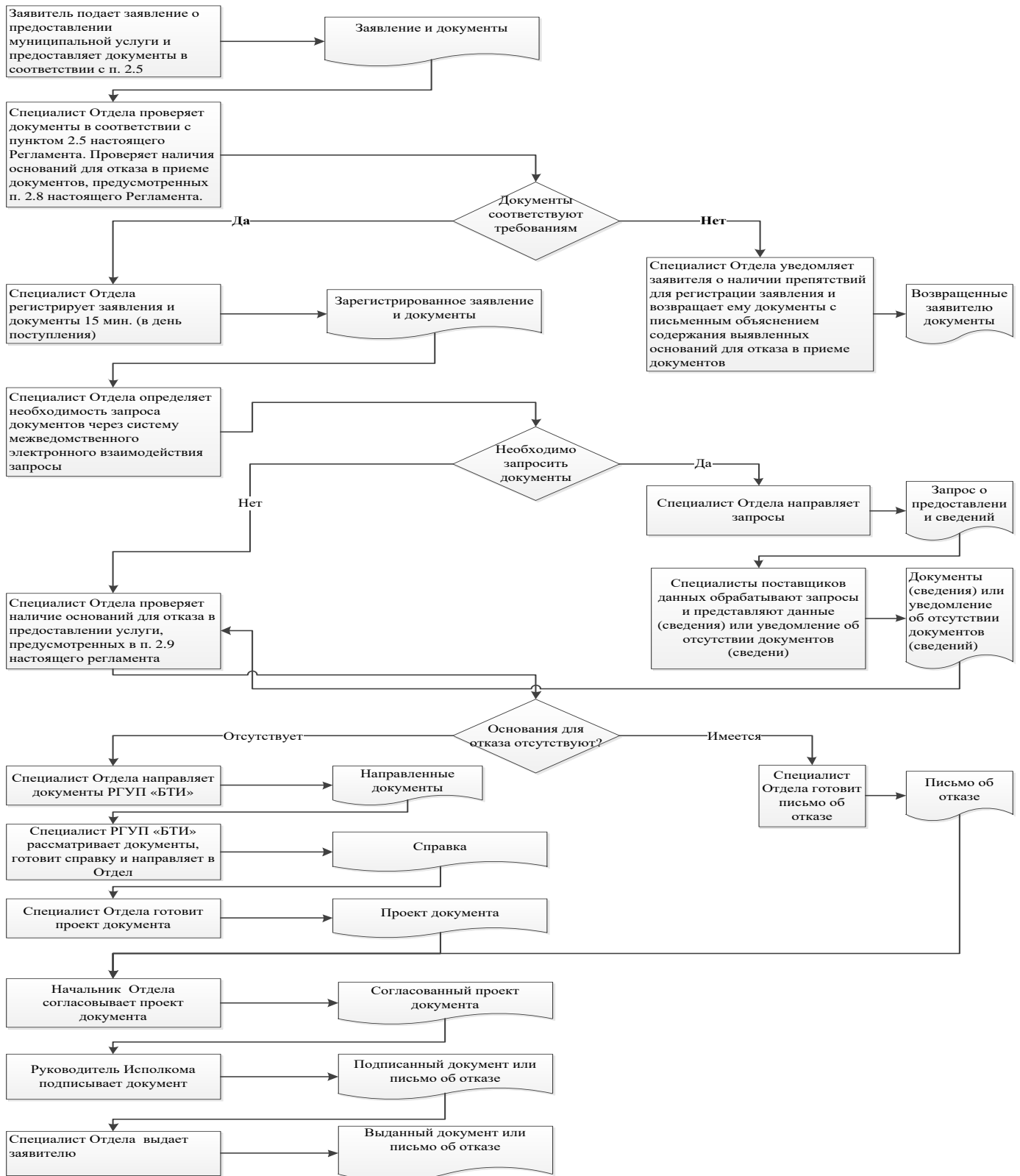
Күчемсез милек объектына адрес бирү турында

Россия Федерациясе Жир кодексының 25.10.2001 № 136-ФЗ, Россия Федерациясе Шәһәр төзелеше кодексының 29.12.2004 № 190-ФЗ, Татарстан Республикасы Арча муниципаль районының «Наласа авыл жирлегенә» муниципаль берәмлеге уставы нигезендә Наласа авыл жирлегенә башкарма комитеты карар бирә:

1. Күчемсез милек объектына (хокук иясененә фиаи); мөрәжәгать итүченең төзелеш урнашкан жир кишәрлегенә хокукын билгели торган документ): 422011 Татарстан Республикасы, Арча муниципаль районы, (шәһәр, авыл жирлегенә) _____, урамы _____

Башкарма комитет житәкчесе

Муниципаль хезмэт күрсәтү буенча гамәлләрнең эзлеклелеге блок-схемасы



**Гариза
техник хаталарны төзөтү турында**

Муниципаль хезмәт күрсәтүдә җибәрелгән хата турында хәбәр итәм

(хезмәт күрсәтү исеме)

Язылган: _____

Дәрәс мәгълүмат: _____

Җибәрелгән техник хатаны төзөтүгезне һәм муниципаль хезмәт күрсәтү нәтижәсе булган документка тиешле үзгәрешләр кертүгезне сорыйм.

Түбәндәге документларны беркетәм:

- 1.
- 2.
- 3.

Техник хатаны төзөтү турындагы гаризаны кире кагу турында карар кабул ителгән очракта, әлеге карарны түбәндәге ысул белән җибәрүгезне сорыйм:

электрон документны E-mail адресына җибәрү юлы белән: _____;

кәгазьдә расланган күчәрмә рәвешендә почта аша почта җибәрелгән адрес буенча:

Муниципаль хезмәт күрсәтү максатыннан, алар нигезендә муниципаль хезмәт күрсәтү торган орган тарафыннан карарлар кабул ителүне исәпкә алып, шул исәптән автоматлаштырылган тәртиптә, шәхси мәгълүматларны эшкәртүгә (жыю, системага салу, туплау, саклау, төгәенлөү (яңарту, үзгәртү), файдалану, тарату (шул исәптән тапшыру), шәхессезләндерү, ябу, шәхси мәгълүматларны юк итү, шулай ук муниципаль хезмәт күрсәтү кысаларында шәхси мәгълүматларны эшкәртү өчен кирәкле булган башка гамәлләр) үземнең ризалыгымны, шулай ук минем тарафтан вәкаләт бирелгән затның ризалыгын раслыйм.

Әлеге гаризага кертелгән, минем шәхесемә һәм мин тәкъдим иткән затка кагылышлы, шулай ук минем тарафтан түбәндә кертелгән белешмәләрнең дәрәс булуын раслыйм. Гаризага беркетелгән документлар (документларның күчәрмәләре) Россия Федерациясе законнары белән билгеләнгән таләпләргә туры килә, гариза биргән вакытта бу документлар гамәлдә һәм андагы мәгълүматлар дәрәс.

Миңа күрсәтелгән муниципаль хезмәтнең сыйфатын бәяләү буенча

_____ телефоны аша сораштыруда катнашырга ризалыгымны бирәм.

(дата)

(имза) (_____
(фамилиясе, исеме, атасының
исеме)

**Муниципаль хезмәт күрсәтү өчен җаваплы һәм аның үтәлешен контрольдә тотуны
гамәлгә ашыручы вазыйфаи затларның реквизитлары**

Арча муниципаль районының Наласа авыл җирлеге башкарма комитеты

Вазыйфа	Телефоны	Электрон адресы
Секретарь	8 (84366) 50-2-25	Nalas.Ars@tatar.ru

Арча муниципаль районының Наласа авыл җирлеге Советы

Вазыйфа	Телефоны	Электрон адресы
.	8 (84366) 50-2-25	Nalas.Ars@tatar.ru