

ИСПОЛНИТЕЛЬНЫЙ КОМИТЕТ
СТАРОКЫРЛАЙСКОГО
СЕЛЬСКОГО ПОСЕЛЕНИЯ
АРСКОГО МУНИЦИПАЛЬНОГО
РАЙОНА
РЕСПУБЛИКИ ТАТАРСТАН
ул.Тукая, д. 2, с.Нижние Метески,
Арский муниципальный район, 422022

ТАТАРСТАН РЕСПУБЛИКАСЫ
АРЧА МУНИЦИПАЛЬ РАЙОНЫ
ИСКЕ КЫРЛАЙ
АВЫЛ ЖИРЛЕГЕ
БАШКАРМА КОМИТЕТЫ
Тукай урамы, 2 йорт, Тьбѳн Мѳтѳскѳ авылы,
Арча муниципаль районы, 422022

Тел. (84366)56-2-93, факс (84366)56-2-93. E-mail: Kuper.Ars@tatar.ru

КАРАР

28.03.2017ел

№4

Арча муниципаль районы Иске Кырлай авыл жирлеге башкарма комитетының 2016 елның 18 июлендәге 9 номерлы карары белән расланган адреслар бирү, үзгәртү һәм бетерү буенча муниципаль хезмәт күрсәтүнең административ регламентына үзгәрешләр кертү турында

Россия Федерациясе законнарына туры китерү максатларында Татарстан Республикасы Арча муниципаль районының Иске Кырлай авыл жирлеге башкарма комитеты карар бирә:

1. Арча муниципаль районының Иске Кырлай авыл жирлеге башкарма комитетының 2016 елның 18 июлендәге 9 номерлы карары белән расланган адресларны бирү, үзгәртү һәм бетерү буенча муниципаль хезмәт күрсәтүнең административ регламентына үзгәрешләр кертергә һәм аны яңа редакциядә кушымта нигезендә баян итәргә.

2. Әлеге карарны Татарстан Республикасы рәсми хокукый мәгълүмат порталында урнаштыру (<http://pravo.tatarstan.ru>) юлы белән бастырып чыгарырга һәм Арча муниципаль районының рәсми сайтында урнаштыру юлы белән халыкка житкерергә.

3. Әлеге карарның үтәлешен тикшереп торуны үз өстемә алам.

Иске Кырлай авыл жирлеге баңдыгы

Ф.Г.Сиражетдинов



Адреслар бирү, үзгәртү һәм гамәлдән чыгару буенча муниципаль хезмәт күрсәтүнең административ регламенты

адреслау объектларына адреслар бирү, адресларны үзгәртү, гамәлдән чыгару, урам-юл челтәре элементларына (федераль эһәмияттәге автомобиль юлларыннан, региональ яисә муниципаль ара эһәмияттәге автомобиль юлларыннан тыш) исемнәр бирү, муниципаль районның авылара территориясе чикләрендә планлаштыру структурасы элементларына исемнәр бирү, мондый исемнәрне үзгәртү, аннулировать итү, мәгълүматны дәүләт адреслы реестрында урнаштыру.

1. Гомуми нигезләмәләр

1.1. Муниципаль хезмәт күрсәтүнең элге Административ регламенты (алга таба – Регламент) адреслар бирү, үзгәртү һәм юкка чыгару (алга таба-муниципаль хезмәт) буенча муниципаль хезмәт күрсәтүнең стандартын һәм тәртибен билгели.

1.2. Муниципаль хезмәттән файдаланучылар: физик һәм юридик затлар (алга таба-мөрәжәгать итүче).

Адресны адреслау объектына бирү, аның адресын үзгәртү яисә гамәлдән чыгару турында гариза (алга таба - гариза) адресация объекты милекчесе тарафыннан үз инициативасы белән йә адресация объектына түбәндәге иң мөһим хокукларның берсе булган зат тарафыннан бирелә:

- а) хужалык алып бару хокукы;
- б) оператив идарә итү хокукы;
- в) гомерлек мирас итеп биләү хокукы;
- г) даими (сроксыз) файдалану хокукы.

1.3. Муниципаль хезмәт күрсәтү Татарстан Республикасы Арча муниципаль районының Иске Кырлай авыл жирлеге башкарма комитеты (алга таба - Башкарма комитет) тарафыннан күрсәтелә.

1.3.1. Башкарма комитетның урнашкан урыны: ТР, Арча районы, Иске Кырлай авылы, Тукай ур. 2й.

Эш графигы:

дүшәмбе - жомга: 8 сәгать 00 сәгатьтән 17 сәгатькә кадәр;

ял көннәре: шимбә, якшәмбе

Ял итү һәм туклану өчен тәнәфес вакыты - 12 сәгатьтән 13 сәгатькә кадәр.

Белешмә өчен телефон 8 (84366) 56293.

1.3.2. Муниципаль районның «Интернет» мәгълүмат-телекоммуникация челтәрендәге рәсми сайтының адресы (алга таба - «Интернет» челтәре): (<http://arsk.tatarstan.ru>).

1.3.3. Муниципаль хезмәт турында мәгълүмат түбәндәгеләрдән алынырга мөмкин:

1) Башкарма комитет биналарында гариза бирүчеләр белән эшләү өчен урнаштырылган муниципаль хезмәт турындагы визуаль һәм текстлы мәгълүматны үз эченә алган мәгълүмат стендлары ярдәмдә. Мәгълүмат стендларында урнаштырыла торган мәгълүмат шушы Регламентның 1.1, 1.3.1, 2.3, 2.5, 2.8, 2.10, 2.11, 5.1 пунктларындагы (пунктчаларындагы) муниципаль хезмәт турында белешмәләрне үз эченә ала;

2) «Интернет» челтәре аша муниципаль районның рәсми сайтында (<http://arsk.tatarstan.ru>).

3) Татарстан Республикасы дәүләт һәм муниципаль хезмәтләр порталында (<http://uslugi.tatar.ru>);

4) дәүләт һәм муниципаль хезмәтләрнең (функцияләр) бердәм порталында (<http://www.gosuslugi.ru>);

5) Башкарма комитетта (Бүлектә):

телдән мөрәжәгать иткәндә-шәхсән яки телефон буенча;

язмача (шул исәптән электрон документ формасында) мөрәжәгать иткәндә - язмача почта аша, электрон почта аша.

1.3.4. Муниципаль хезмәт күрсәтү мәсьәләләре буенча мәгълүмат Арча муниципаль районының рәсми сайтында һәм гариза бирүчеләр белән эшләү өчен Башкарма комитет биналарында мәгълүмати стендларда урнаштырыла.

1.4. Муниципаль хезмәт күрсәтү:

Россия Федерациясенең 2001 елның 25 октябрдәгә 136-ФЗ номерлы жир кодексы (алга таба - РФ Жир кодексы) (РФ законнар жыентыгы, 29.10.2001, №44, ст. 4147);

Россия Федерациясе шәһәр төзелеше кодексы 29.12.2004 ел, №190-ФЗ (алга таба-РФ ШТК) (РФ законнары жыентыгы, 03.01.2005, №1 (1 өлеш), 16 ст.);

28.12.2013 № 443-ФЗ “Россия Федерациясендә жирле үзидарәне оештыруның гомуми принциплары турында” федераль законга (алга таба - 28.12.2013 № 443-ФЗ) (РФ законнары жыентыгы, 30.12.2013, № 52 (I өлеш), 7008 ст.

«Россия Федерациясендә жирле үзидарә оештыруның гомуми принциплары турында» 2003 елның 6 октябрдәгә 131-ФЗ номерлы Федераль закон (алга таба-131-ФЗ номерлы Федераль закон) (РФ законнары жыелышы, 06.10.2003, №40, ст. 3822);

"Дәүләт һәм муниципаль хезмәтләр күрсәтүне оештыру турында" 2010 елның 27 июлдәгә 210-ФЗ номерлы Федераль закон (алга таба - 210-ФЗ номерлы Федераль закон) (РФ законнар жыентыгы, 02.08.2010, № 31, 4179 ст.);

Адресларны бирү, үзгәртү һәм гамәлдән чыгару кагыйдәләре Россия Федерациясе Хөкүмәтенең 19.11.2014 № 1221 (алга таба - Кагыйдәләр) (Рәсми хокукый мәгълүмат интернет-порталы <http://www.pravo.gov.ru>, 24.11.2014) карары белән расланган;

2004 елның 28 июлдәгә «Татарстан Республикасында жирле үзидарә турында» 45-ТРЗ номерлы Татарстан Республикасы законы (алга таба – 45-ТРЗ номерлы Закон) («Татарстан Республикасы», 03.08.2004, №155-156);

Татарстан Республикасы Арча муниципаль районының «Иске Кырлай авыл жирлегә» муниципаль берәмлеге уставы белән.

1.5. Әлеге Регламентта түбәндәге терминнар һәм билгеләмәләр кулланыла:

«ТР Электрон Хөкүмәте - Татарстан Республикасының Электрон документ әйләнеше системасы, Интернетта адресы: <https://intra.tatar.ru>

- адрес – Россия Федерациясендә жирле үзидарәне оештыру принциплары нигезендә структуралаштырылган һәм урам-юл челтәре, планлаштыру структурасы (кирәк булганда) элементлары исемлеген, шулай ук адресация объектының үзенә тиңләштерү мөмкинлеге бирә торган санлы һәм (яки) хәрәфле-санлы билгесен үз эченә алган урнашу урынын тасвирлау;

– дәүләт адреслар реестры – адреслар турында белешмәләренә үз эченә алган дәүләт мәгълүмат ресурсы;

- адресация объекты – бер яки берничә күчәмсез милек объекты, шул исәптән жир кишәрлекләре, яисә адрес бирү кагыйдәләрендә каралган очракта, адрес бирелә торган башка объект;

- федераль мәгълүмат адрес системасы – дәүләт адрес реестрын төзүне, алып бару һәм куллануны тәэмин итә торган федераль дәүләт мәгълүмат системасы;

«адреслы барлыкка китерүче элементлар» - ил, Россия Федерациясе субъекты, муниципаль берәмлек, торак пункт, урам-юл челтәре элементы, планлаштыру структурасы элементы һәм адреслау объектының идентификация элементы (элементлары);

«адресация объектының идентификация элементлары» - жир участогының номеры, биналарның (корылмаларның), биналарның һәм төгәлләнмәгән төзелеш объектларының типлары һәм номерлары;

«дәүләт адреслар реестрында адреслау объекты адресының уникаль номеры» - дәүләт адреслар реестрында адресация объекты адресына бирелә торган язма номеры;

«планлаштыру структурасы элементы» - зона (массив), район (шул исәптән торак район, микрорайон, квартал, сәнәгать районы), бакчачылык, яшелчәчелек һәм дача коммерциягә карамаган берләшмәләрен урнаштыру территорияләре;

"урам-юл челтәре элементы" - урам, проспект, тыкрык, юл, яр буге, мәйдан, бульвар, тупик, съезд, шоссе, аллея һәм башкалар.

«дәүләт һәм муниципаль хезмәтләр күрсәтүнең күпфункцияле үзәгенең читтәге эш урыны» - муниципаль районнарның авыл жирлекләрендә документлар кабул итү һәм бирү, мөрәжәгать итүчеләренә консультацияләү тәрәзәсе;

«техник хата» - муниципаль хезмәт күрсәтүче орган тарафыннан жиберелгән хата (язу, хәрәф хатасы, грамматик яисә арифметик хата йә мондый хата), һәм документка кертелгән белешмәләренә (муниципаль хезмәт нәтижәсенә) туры килмәвенә китергән, белешмәләр шулар нигезендә кертелгән документлардагы белешмәләргә китергән хата (хата).

Әлеге Регламентта муниципаль хезмәт күрсәтү турында гариза (алга таба – гариза) дигәндә муниципаль хезмәт күрсәтү турындагы запрос аңлашыла (27.07.2010 елның 27 июлендәге 210-ФЗ номерлы Федераль законның 2 ст. 2 п.). Гариза стандарт бланкта тугырыла (1 нче кушымта).

Әлеге Регламентның гамәлдә булуы капитал төзелеш объектлары (биналар, төзелешләр, корылмалар), капитал төзелеш максатларында бирелгән төзелеш бетмәгән төзелеш объектлары һәм жир кишәрлекләренә кагыла.

Әлеге Регламентның гамәлдә булу вақыты кағылмый.:

- ваклап сату челтәре объектлары (сәүдә һәм хезмәт күрсәтү өлкәсенә капитал булмаган стационар һәм стационар булмаган объектлары);
- автомобиль транспорты тукталышлары (күпкатлы тукталышлардан тыш);
- гараж-төзелеш кооперативларыннан тыш, металл һәм аерым торучы капитал гаражлар;
- гамәлдәге яки урнаштырыла торган объектларга бирелгән жир кишәрлекләре.

2. Муниципаль хезмэт күрсәтү стандарты

Муниципаль хезмэт күрсәтү стандартына таләпләр атамасы	Стандартка таләпләр эчтәлеге	Хезмэт күрсәтүне яки таләпне билгели торган норматив акт
2.1. Муниципаль хезмэт атамасы	Адреслар бирү, үзгәртү һәм гамәлдән чыгару	РФ Шәһәр төзелеше Кодексы; РФ ЖК
2.2. Жирле үзидарәнең муниципаль хезмәтне турыдан-туры күрсәтүче башкарма-күрсәтмә органы исеме	Татарстан Республикасы Арча муниципаль районының Иске Кырлай авыл жирлеге башкарма комитеты	Татарстан Республикасы Арча муниципаль районының «Иске Кырлай авыл жирлеге» муниципаль берәмлеге уставы
2.3. Муниципаль хезмэт күрсәтү нәтижәсенә тасвирламасы	<p>1. Адресының адресын бирү, аның адресын үзгәртү яисә гамәлдән чыгару турындагы карар (күрсәтмә)</p> <p>2. Адресының адресын бирүдән, аның адресын үзгәртүдән яисә гамәлдән чыгарудан баш тарту турындагы карар (2 нче кушымта)</p>	П.39 Кагыйдәләр
2.4. Муниципаль хезмэт күрсәтү срогы, шул исәптән муниципаль хезмэт күрсәтүдә катнаша торган оешмаларга мөрәжәгать итү зарурлыгын исәпкә алып, муниципаль хезмэт күрсәтү срогы, Россия Федерациясе законнары белән каралган очракта, муниципаль хезмэт күрсәтүне	<p>¹Гариза бирү көнен дә кертеп, 16 көн дәвамында.</p> <p>Муниципаль хезмэт күрсәтү вакытын туктатып тору каралмаган</p>	П. 37 Кагыйдә

¹ Процедураларның озынлыгы эш көннәрендә исәпләнә.

<p>туктатып тору срогы</p>		
<p>2.5. Муниципаль хезмэт күрсәтү өчен законнар яисә башка норматив хокукый актлар нигезендә кирәкле документларның, шулай ук мөрәжәгать итүче тарафыннан тапшырылырга тиешле муниципаль хезмәтләр күрсәтү өчен кирәкле һәм мәжбүри булган хезмэт күрсәтүләрнең тулы исемлеге, аларны мөрәжәгать итүче тарафыннан алу ысуллары, шул исәптән электрон формада, аларны тапшыру тәртибе</p>	<p>а) аңа (аларга) хокук бирү күчәмсез мөлкәтнең Бердәм дәүләт реестрында теркәлмәгән булса, адреслау объектына (объектларына) хокук билгели һәм (яисә) хокук раслый торган документлар;</p> <p>б) Бер һәм аннан да күбрәк адресация объектын (күчәмсез милек объектларын бер һәм аннан да күбрәк яңа объектлар төзегән очракта) төзү күчәмсез милек объектларына Бердәм дәүләт реестрыннан күчәмсез милек объектларына язмалар;</p> <p>в) адресация объекты төзелешенә рәхсәт (төзелеп килә торган адресация объектларына адрес биргәндә) һәм (яисә) адресация объектын эксплуатациягә кертүгә рәхсәт;</p> <p>г) кадастр планында яисә тиешле территориянең кадастр картасында адрес объектының урнашу схемасы (адреска жир кишәрлеге бирелгән очракта);</p> <p>д) Адресация объектына күчәмсез милекнең Бердәм дәүләт реестрыннан күчәрмә (кадастр исәбенә куелган адресация объектына адрес бирелгән очракта);</p> <p>е) адресациянең бер һәм аннан да күбрәк яңа объектлары барлыкка килүгә китерә торган бинаны яңадан төзегәндә һәм (яисә) яңадан планлаштырганда кабул итү комиссиясе акты (адресациянең бер һәм аннан да күбрәк яңа объектлары барлыкка килгән күчәмсез милек (биналар) объектлары үзгәргән очракта);</p> <p>Гариза биргәндә мөрәжәгать итүчеләр (мөрәжәгать итүче вәкилләре), әгәр мондый документлар дәүләт хакимияте органы, жирле үзидарә органы яки дәүләт органнары яки жирле үзидарә органнары карамагында</p>	<p>П. 34 Кагыйдә</p>

булмаса, югарыда күрсәтелгән документларны аңа теркәргә хокуклы.

вәкаләтле органга электрон документлар рәвешендә тапшырыла торган әлеге Кагыйдәләрнең 34 пунктында күрсәтелгән документлар мөрәжәгать итүче (мөрәжәгать итүче вәкиле) тарафыннан көчәйтелгән квалификацияле электрон имза кулланып таныклана.

Гариза бирүче муниципаль хезмәттән файдалану өчен гариза бланкын, шәхси мөрәжәгать итеп, Башкарма комитетта алырга мөмкин. Бланк формасы рәсми сайтта урнаштырылган

Арча муниципаль районының «Интернет» мәгълүмат-телекоммуникация челтәрендә (алга таба - «Интернет» челтәре): (<http://arsk.tatarstan.ru>)

Гариза һәм аңа теркәп бирелә торган документлар мөрәжәгать итүче тарафыннан түбәндәге ысулларның берсе белән кәгазьдә тапшырылырга (жибәрелергә) мөмкин:

шәхсән (гариза бирүче исемнән ышанычнамә нигезендә эш итүче зат тарафыннан);

заказлы хат белән почта аша тапшыру турында хәбәрнамә белән.

Гариза һәм документлар шулай ук гариза бирүче тарафыннан көчәйтелгән квалификацияле электрон имза белән имзаланган электрон документ рәвешендә гомуми файдаланудагы мәгълүмат-телекоммуникация челтәрләре аша, шул исәптән «Интернет» мәгълүмат-телекоммуникация челтәре һәм дәүләт һәм муниципаль хезмәтләрнең бердәм порталы аша да тапшырылырга (жибәрелергә) мөмкин.

2.6. Муниципаль хезмәт күрсәтү

Ведомствоара бәйләнеш кысаларында алына:

<p>өчен норматив хокукый актлар нигезендә кирәкле, дәүләт органнары, жирле үзидарә органнары һәм башка оешмалар карамагында булып, гариза бирүче тапшырырга хокуклы булган документларның тулы исемлеге, гариза бирүченең аларны алу ысуллары, шул исәптән электрон формада, аларны тапшыру тәртибе; әлеге документлар алар карамагында булган оешма, дәүләт оешмасы, жирле үзидарә органы</p>	<p>1. Күчемсез милекнең бердәм дәүләт реестрыннан өземтә (күчемсез милек объектына теркәлгән хокуклар турында һәркемгә ачык мәгълүматлар булган);</p> <p>2) Күчемсез милек объектына төп характеристикалар һәм теркәлгән хокуклар турында Бердәм дәүләт күчемсез мөлкәт реестрыннан өземтә;</p> <p>3) жирле үзидарә органының торак урынны торак булмаган бинага яисә торак булмаган бинага күчерү турындагы карары (адрес бирелгән, үзгәртелгән һәм гамәлдән чыгарылган очракта, аны торак урыннан торак булмаган бинага яисә торак булмаган бинага торак бинага күчерү аркасында);</p> <p>4) Кагыйдәләрнең 14 пунктчысындагы "а" пунктчысында күрсәтелгән нигезләр буенча адресация объекты адресын исәпкә алып (адресы гамәлдән чыгарылган очракта) исәптән төшерелгән күчемсез милек объектына төп характеристикалар һәм теркәлгән хокуклар турында Бердәм дәүләт күчемсез мөлкәт реестрыннан өземтә;</p> <p>5) соратыла торган күчемсез мөлкәтнең Бердәм дәүләт кадастрында адресация объекты буенча соратып алына торган белешмәләрнең булмавы турында хәбәр (Кагыйдәләрнең 14 пунктчысындагы "б" пунктчысында күрсәтелгән нигезләрдә адреслау объекты адресын гамәлдән чыгарган очракта).</p> <p>Гариза бирүче тапшырырга хокуклы документларны алу ысуллары һәм тапшыру тәртибе әлеге Регламентның 2.5 пунктчында билгеләнгән.</p> <p>Гариза бирүчедән дәүләт органнары, жирле үзидарә органнары һәм башка оешмалар карамагында булган</p>	
--	--	--

	<p>югарыда саналган документларны таләп итү тыела.</p> <p>Югарыда күрсәтелгән мәгълүматлар язылган документларның гариза бирүче тарафыннан тапшырылмавы муниципаль хезмәт күрсәтүне кире кагу өчен сәбәп була алмый.</p>	
<p>2.7. Норматив хокукый актларда каралган очракларда аларны килештерү хезмәт күрсәтү өчен таләп ителә торган һәм муниципаль хезмәт күрсәтүче орган гамәлгә ашыра торган дәүләт хакимияте органнары (жирле үзидарә органнары) һәм аларның структур бүлекчәләре исемлегә</p>	<p>Килешү таләп ителми.</p>	
<p>2.8. Муниципаль хезмәт күрсәтү өчен кирәкле документларны кабул итүне кире кагу буенча сәбәпләрнең тулы исемлегә</p>	<ol style="list-style-type: none"> 1) Документларның тиешле булмаган зат тарафыннан тапшырылуы; 2) тапшырылган документларның әлеге Регламентның 2.5 пунктында күрсәтелгән документлар исемлегенә туры килмәве; 3) гариза һәм гаризага теркәлә торган документларда эчтәлеген аңларга комачаулый торган өстәп язылган, сызылган сүзләр, төзәтмәләр булу; 4) документлар тиешле булмаган органга бирелү 	
<p>2.9. Муниципаль хезмәт күрсәтүне туктатып тору яисә кире кагу өчен нигезләрнең тулы исемлегә</p>	<p>Хезмәт күрсәтүне туктатып тору өчен нигезләр каралмаган.</p> <p>Баш тарту өчен нигезләр:</p> <ol style="list-style-type: none"> а) адресация объектына адрес бирү яки аны гамәлдән чыгару турындагы гаризаның әлеге Кагыйдәләрнең 27 һәм 29 пунктларында күрсәтелмәгән зат тарафыннан 	

	<p>тапшырылуы;</p> <p>б) ведомствоара хезмэттэшлек нәтижәсендә соратып алынган жавапта адресация объектына адрес бирү яки аның адресын гамәлдән чыгару өчен кирәкле документның яки мәгълүматның булмавы, һәм тиешле документның гариза бирүче (гариза бирүче исемнән эш йөртүче зат) тарафыннан аның теләге буенча тапшырылмавы;</p> <p>в) адресация объектына адрес бирү, аның адресын үзгәртү яки гамәлдән чыгару өчен кирәк булган һәм аларны тапшыру бурычы гариза бирүчегә (гариза бирүче исемнән эш йөртүче затка) йөкләнгән документларның Россия Федерациясе законнарында билгеләнгән тәртипне бозып бирелүе;</p> <p>г) әлеге Кагыйдәләрнең 5, 8 - 11 һәм 14 - 18 пунктларында күрсәтелгән адрес объектына бирү яисә аның адресын гамәлдән чыгару өчен очраklar һәм шартлар юк.</p>	
<p>2.10. Муниципаль хезмэт күрсәткән өчен алына торган дәүләт пошлинасын яисә башка түләүне алу тәртибе, күләме һәм алу нигезләре</p>	<p>Муниципаль хезмэт бушлай күрсәтелә</p>	
<p>2.11. Муниципаль хезмэт күрсәтү өчен кирәк һәм мәжбүри булган хезмәтләр күрсәтү өчен түләүне исәпләү методикасы турындагы мәгълүматны да кертеп, әлеге түләүне алу тәртибе, күләме һәм нигезләре</p>	<p>Кирәкле һәм мәжбүри хезмэт күрсәтү таләп ителми</p>	

<p>2.12. Муниципаль хезмэт күрсәтү турында гариза биргәндә һәм әлеге хезмәтләр күрсәтү нәтижәләрен алганда чират көтүнең максималь вақыты</p>	<p>Чират булганда муниципаль хезмэт алуға гариза бирү 15 минуттан артмаска тиеш. Муниципаль хезмэт күрсәтү нәтижәсен алганда чиратта торуның максималь вақыты 15 минуттан артмаска тиеш</p>	
<p>2.13. Мөрәжәгать итүченең муниципаль хезмэт күрсәтү турындагы гаризасын, шул исәптән электрон формадагы гаризасын теркәү вақыты</p>	<p>Гариза килгәннән соң бер көн эчендә</p>	
<p>2.14. Муниципаль хезмэт күрсәтелә торган биналарға, гариза бирүчеләрнең көтү һәм кабул итү урынына, шул исәптән Россия Федерациясенең инвалидларны социаль яклау турындагы законы нигезендә әлеге объектларға инвалидлар өчен керү мөмкинлеген тәмин итүгә, әлеге хезмәтләрне күрсәтү тәртибе турында визуаль, текст һәм мультимедиа мәгълүматын урнаштыруға һәм бизәүгә карата таләпләр</p>	<p>Муниципаль хезмэт күрсәтү янгынга каршы система һәм янғын сүндерү системасы, документлар тутыру өчен кирәкле жиһаз, мәгълүмат стендлары белән тәмин ителгән биналарда алып барыла. Инвалидларның муниципаль хезмэт күрсәтү урынына тоткарлыксыз керү мөмкинлеген тәмин ителә (бинаға уңайлы керү-чыгу һәм аның эчендә хәрәкәт итү). Муниципаль хезмэт күрсәтү тәртибе турында визуаль, текстлы һәм мультимедияле мәгълүмат гариза бирүчеләр өчен уңайлы урыннарда, шул исәптән инвалидларның чикләнгән мөмкинлекләрен исәпкә алып урнаштырыла</p>	<p>кагыйдәләре</p>
<p>2.15. Муниципаль хезмэт күрсәтүләрнең үтемлек һәм сыйфат күрсәткечләре, шул исәптән муниципаль хезмэт күрсәткәндә мөрәжәгать итүченең вазыйфалар затлар белән хезмәттәшлеге саны</p>	<p>Муниципаль хезмэт күрсәтүнең һәркем файдалана алырлык булуы һәм сыйфат күрсәткечләре: Башкарма комитет бинасының жәмәгать транспортына якин урнашуы; белгечләрнең, шулай ук гариза бирүчеләрдән документлар кабул итү башкарыла торган бүлмәләрнең</p>	

<p> һәм аларның дәвамлылығы, дәүләт һәм муниципаль хезмәтләр күрсәтүнең күпфункцияле үзәгендә муниципаль хезмәт алу мөмкинлеге, муниципаль хезмәт күрсәтү барышы турында мәгълүмат алу мөмкинлеге, шул исәптән мәгълүмати-коммуникация технологияләреннән файдаланып </p>	<p> җитәрлек санда булуы; «Интернет» челтәрендәге мәгълүмат стендларында, мәгълүмат ресурсларында, Бердәм дәүләт һәм муниципаль хезмәтләр порталында муниципаль хезмәт күрсәтү ысуллары, тәртибе һәм сроклары турында тулы мәгълүмат булу; инвалидларга хезмәтләрдән башкалар белән тигез дәрәжәдә файдаланырга комачаулаучы каршылыкларны узуда ярдәм итү. Түбәндә саналачак очраklar муниципаль хезмәт күрсәтү сыйфатын билгели: документлар кабул иткәндә һәм гариза бирүчеләргә документлар биргәндә чиратлар; муниципаль хезмәт күрсәтү срокларын бозулар; муниципаль хезмәт күрсәтүче муниципаль хезмәткәрләрнең гамәлләренә (гамәл кылмауларына) шикаятьләр; муниципаль хезмәт күрсәтүче муниципаль хезмәткәрләрнең мөрәжәгать итүчеләргә карата тупас, игътибарсыз мөнәсәбәтенә карата шикаятьләр. Муниципаль хезмәт күрсәтү турында гариза биргәндә һәм муниципаль хезмәт күрсәтү нәтижеләрен алганда муниципаль хезмәт күрсәтүче вазыйфай затның һәм гариза бирүченең бер тапкыр аралашуы күздә тотыла. Аралашуның дәвамлылығы регламент белән билгеләнә. Муниципаль хезмәт дәүләт һәм муниципаль хезмәтләр күрсәтүнең күпфункцияле үзәгендә (алга таба - МФЦ) күрсәтелгәндә, документларны кабул итеп һәм тапшыра - КФҮ белгече. </p>	
---	---	--

	<p>Муниципаль хезмэт күрсәтү барышы турында мәгълүматны мөрәжәгать итүче Арча муниципаль районының рәсми сайтында «Интернет» мәгълүмат-телекоммуникация челтәрендә (алга таба - «Интернет» челтәре) алырга мөмкин: (http://arsk.tatarstan.ru) Бердәм дәүләти һәм муниципаль хезмәтләр порталында, КФУ</p>	
<p>2.16. Муниципаль хезмәтне электрон формада күрсәтү үзенчәлекләре</p>	<p>Муниципаль хезмәтне электрон формада алу тәртибе турында консультацияне интернет- кабул итү яки Татарстан Республикасы дәүләт һәм муниципаль хезмәтләр порталы аша алырга мөмкин.</p> <p>Электрон документ рәвешендә муниципаль хезмәт күрсәтү турында гариза «Интернет» мәгълүмат-телекоммуникация челтәрендә федераль мәгълүмат адреслы системасы порталынан, «Татарстан Республикасы дәүләт һәм муниципаль хезмәтләр порталынан (http://uslugi.tatar.ru/) яисә Дәүләт һәм муниципаль хезмәтләрнең (функцияләрнең) бердәм порталынан файдаланып бирелә (http://www.gosuslugi.ru/)</p>	

3. Административ процедураларны үтәү тәртибе, аларны үтәү тәртибенә таләпләр, шул исәптән административ процедураларны электрон рәвештә башкару үзенчәлекләре, шулай ук күпфункцияле үзәкләрдә административ процедураларны башкару үзенчәлекләре

3.1. Муниципаль хезмәт күрсәткәндә гамәлләрнең эзлеклелеген тасвирлау

3.1.1. Муниципаль хезмәт күрсәтү түбәндәге процедураларны үз эченә ала:

1) гариза бирүчегә консультация бирү;

2) гаризаны кабул итү һәм теркәү;

3) муниципаль хезмәт күрсәтүдә катнаша торган органнарга ведомствоара соратулар формалаштыру һәм жибәрү;

4) муниципаль хезмәт күрсәтүнең нәтижәсен әзерләү;

5) гариза бирүчегә муниципаль хезмәт нәтижәсен бирү.

3.1.2. Муниципаль хезмәт күрсәтү буенча гамәлләрнең эзлеклелеге блок-схемасы 3 нче кушымтада күрсәтелгән.

3.2. Гариза бирүчегә консультация бирү.

3.2.1. Мөрәжәгать итүче муниципаль хезмәтне алу тәртибе турында консультацияләр алу өчен шәхсэн үзе, телефон һәм (яисә) электрон почта аша мөрәжәгать итәргә хокуклы.

Башкарма комитет сәркатибе мөрәжәгать итүчегә, шул исәптән муниципаль хезмәт алу өчен тапшырыла торган документациянең составы, формасы һәм башка мәсьәләләр буенча консультация бирә һәм, кирәк булганда, гариза бланкын тутыруда ярдәм күрсәтә.

Әлеге пункт белән билгеләнә торган процедуралар гариза бирүче мөрәжәгать иткән көнне гамәлгә ашырыла.

Процедураларның нәтижәсе: тапшырыла торган документларның составы, формасы һәм рәхсәт алуның башка мәсьәләләре буенча бирелә торган консультацияләр.

3.3. Гаризаны кабул итү һәм теркәү

3.3.1. Мөрәжәгать итүче (мөрәжәгать итүченең вәкиле) гариза кәгазенә, капитал салуны сурәтләп һәм тапшыру турында шәхсэн яисә электрон документ рәвешендә яисә муниципаль хезмәт күрсәтү турында МФЦ аша тапшыра һәм документларны шушы Регламентның 2.5 пункты нигезендә башкарма комитетта тапшыра.

Электрон документ рәвешендә муниципаль хезмәт күрсәтү турында гариза Башкарма комитетында электрон почта аша яисә Интернет аша жибәрелә. Электрон формада кәргән гаризаны теркәү билгеләнгән тәртиптә башкарыла.

3.3.2. Башкарма комитет сәркатибе белдерүләрен кабул итә:

гариза бирүченең шәхсэн таныкый;

гариза бирүченең вәкаләтләрен тикшерә (ышанычнамә буенча эш иткән очракта);

әлеге Регламентның 2.5 пунктында каралган документларның булу-булмавын тикшерә;

тапшырылган документларның билгелэнгән таләпләргә туры килү-килмәвен тикшерә (документларның күчермәләрен тиешенчә ясау, документларда төзәтүләр, өстәп язучылар, сызылган сүзләр һәм башка килештерелмәгән төзәтүләрнең булмавы).

Кисәтүләр булмаган очракта, Башкарма комитет белгече түбәндәгеләрне гамәлгә ашыра:

гаризаны кабул итә һәм аны махсус журналда терки;

гариза бирүчегә тапшырылган документларның аларны кабул итү көне, сугылган номеры, муниципаль хезмәтне күрсәтү көне һәм вакыты турында билге куелган исемлеге күчермәсен тапшыра;

гаризаны карау өчен Башкарма комитет житәкчесенә жибәрә.

Документларны кабул итүдән баш тарту өчен нигезләр булган очракта, Башкарма комитет белгече, документларны кабул итеп алучы, мөрәжәгать итүчегә гаризаны теркәү өчен каршылыклар барлыгы турында хәбәр итә һәм документларны кабул итүдән баш тарту өчен ачыкланган нигезләрнең эчтәлеген язма рәвештә аңлатып, документларны аңа кайтара.

Әлеге пункт белән билгеләнә торган процедуралар түбәндәге вакыт эчендә башкарыла:

гариза һәм документлар кабул итү – 15 минут эчендә;

гаризаны теркәү -кергән вакыттан бер көн эчендә.

Процедураларның нәтижәсе: Башкарма комитет житәкчесенә карауга жибәрелгән кабул ителгән һәм теркәлгән гариза яисә гариза бирүчегә кире кайтарылган документлар.

3.3.3. Башкарма комитет житәкчесе гаризаны карый, Башкарманы билгели һәм гаризаны Башкарма комитетка жибәрә.

Әлеге пункт белән билгеләнә торган процедура гариза теркәлгәннән соң бер көн эчендә гамәлгә ашырыла.

Процедураның нәтижәсе: Башкарманың жибәрелгән гариза.

3.4. Муниципаль хезмәт күрсәтүдә катнашучы органнарға ведомствоара соратулар формалаштыру һәм жибәрү

3.4.1. Башкарма комитет сәркитибе ведомствоара электрон хезмәттәшлек системасы ярдәмендә электрон рәвештә түбәндәгеләрне бирү турында запрослар жибәрә:

1. Күчәмсез милекнең бердәм дәүләт реестрыннан өзәтә (күчәмсез милек объектына теркәлгән хокуклар турында һәркемгә ачык мәгълүматлар булган);

2) Күчәмсез милек объектына төп характеристикалар һәм теркәлгән хокуклар турында Бердәм дәүләт күчәмсез мөлкәт реестрыннан өзәтә;

3) жирле үзидарә органының торак урынны торак булмаган бинага яисә торак булмаган бинага күчәрү турындагы карары (адрес бирелгән, үзгәртелгән һәм гамәлдән чыгарылган очракта, аны торак урыннан торак булмаган бинага яисә торак булмаган бинага торак бинага күчәрү аркасында);

4) Кагыйдәләрнең 14 пунктындагы "а" пунктчасында күрсәтелгән нигезләр буенча адресация объекты адресын исәпкә алып (адресы гамәлдән чыгарылган очракта) исәптән төшерелгән күчәмсез милек объектына төп характеристикалар

һәм теркәлгән хокуklar турында Бердәм дәүләт күчемсез мөлкәт реестрыннан өземтә;

5) соратыла торган күчемсез мөлкәтнең Бердәм дәүләт кадастрында адресация объекты буенча соратып алына торган белешмәләрнең булмавы турында хәбәр (Кагыйдәләрнең 14 пунктындагы "б" пунктчасында күрсәтелгән нигезләрдә адреслау объекты адресын гамәлдән чыгарган очракта).

Әлеге пункт белән билгеләнә торган процедуралар муниципаль хезмәт күрсәтү турында гариза килгән вакыттан алып бер эш көне эчендә гамәлгә ашырыла.

Процедураның нәтижәсе: хакимият органнарына жиберелгән мөрәжәгатъләр.

3.4.2. Ведомствоара электрон бәйләнеш системасы аша кергән соратулар нигезендә мәгълүматлар белән тәмин итүче белгечләр соратып алына торган документларны (мәгълүматны) тапшыралар яки муниципаль хезмәт күрсәтү өчен кирәкле документ һәм (яки) мәгълүмат булмавы турында хәбәрнамәләр жиберәләр (алга таба – баш тарту турында хәбәрнамә).

Әлеге пунктта билгеләнә торган процедуралар, федераль законнар, Россия Федерациясе Хөкүмәтенең хокукый актлары һәм федераль законнар нигезендә кабул ителгән Татарстан Республикасының норматив хокукый актлары белән ведомствоара запроска җавап эзерләүнең һәм жиберүнең башка сроклары билгеләнмәгән булса, документ һәм мәгълүмат бирә торган органга яки оешмага ведомствоара запрос кергән көннән башлап биш көн эчендә гамәлгә ашырыла.

Процедураларның нәтижәсе: документлар (белешмәләр) яисә Башкарма комитетка жиберелгән баш тарту турында хәбәрнамә.

3.5. Муниципаль хезмәт күрсәтү нәтижәсен эзерләү

3.5.1. Башкарма комитет сәркатибе түбәндәгеләрне башкара:

гаризага кушып бирелә торган документлардагы мәгълүматларны тикшерә; әлеге Регламентның 2.9 пунктында каралган муниципаль хезмәт күрсәтүдән баш тарту өчен нигезләрнең булуын тикшерә.

Муниципаль хезмәт күрсәтүдән баш тарту өчен нигезләр булган очракта, башкарма комитет белгече муниципаль хезмәт күрсәтү турында мотивлаштырылган баш тарту проектын эзерли (алга таба - дәлилләнгән кире кагу).

Муниципаль хезмәт күрсәтүдән баш тарту өчен нигезләр булмаган очракта, башкарма комитет белгече түбәндәгеләрне гамәлгә ашыра:

- ТР Төзелеш, архитектура һәм торак-коммуналь хужалык министрлыгының (алга таба «БТИ» РДУП) бирелгән адреслар булу турында Арча районына «Техник инвентаризация бюросы» ДУПнә запрос эзерләү;

Әлеге пункт белән билгеләнгән процедуралар запросларга җаваплар кергән вакыттан соң өч көннән дә соңга калмыйча гамәлгә ашырыла.

Процедураларның нәтижәсе: беркетелгән адреслар булу турында РДУПка сорау;

3.5.2. "БТИ" РДУП белгече гарызнамәдә күрсәтелгән адресны тикшерә һәм бирелгән адреслар турында белешмә эзерли.

Әлеге пункт белән билгеләнгән процедуралар «БТИ» РДУП регламентында билгеләнгән срокларда гамәлгә ашырыла.

Процедураларның нәтижәсе: бирелгән адреслар турында белешмә.

3.5.3. Башкарма комитет сәркатибе, РДУПтан җавап алганнан соң, "БТИ" гамәлгә ашыра:

күчемсез милек объектына адрес бирү яисә мотивлаштырылган кире кагу турындагы карар проектын (алга таба - карар проекты) рәсмиләштерү;

кадар проектын башкарма комитет җитәкчесе белән килештерү.

Әлеге пункт белән билгеләнгән процедуралар "БТИ" РДУПтан җавап алу вакытыннан өч көннән дә соңга калмыйча гамәлгә ашырыла.

Процедураларның нәтижәсе: башкарма комитет җитәкчесен килештерүгә юнәлдерелгән карар проекты.

3.5.4. Башкарма комитет җитәкчесе, карар проектын имзалый яки дәлилләнгән кире кагу проектын төзи һәм башкарма комитет белгеченә җибәрә.

Әлеге пункт белән билгеләнә торган процедуралар алдагы процедура тәмамлаганнан соң бер көн эчендә гамәлгә ашырыла.

Процедураның нәтижәсе: күчемсез милек объектына адрес бирү яки мотивлаштырылган баш тарту турында имзаланган карар.

3.5.5. Башкарма комитет сәркатибе күчемсез милек объектына адрес бирү яки мотивлаштырылган кире кагу турындагы карарны терки, номер тапшыра.

Әлеге пункт белән билгеләнә торган процедуралар алдагы процедура тәмамлаганнан соң бер көн эчендә гамәлгә ашырыла.

Процедураларның нәтижәсе: адрес бирү турында теркәлгән карар яки дәлилләнгән баш тарту.

3.6. Гариза бирүчегә муниципаль хезмәт нәтижәсен бирү.

3.6.1. Башкарма комитет сәркатибе, мөрәҗәгать итүчегә кабул ителгән карар турында хәбәр итә һәм мөрәҗәгать итүчегә йә почта аша күчемсез милек объектына адрес бирү яки мотивлаштырылган кире кагу турында башкарма комитет карарын җибәрә.

Әлеге пункт белән билгеләнә торган процедура түбәндәгечә башкарыла:

гариза бирүче шәхсән килгән очракта -15 минут эчендә;

процедура тәмамланганнан соң, әлеге Регламентның 3.5 пунктында каралган җавап почта аша хат җибәргән очракта, бер көн эчендә.

Процедураның нәтижәсе: мөрәҗәгать итүчегә күчемсез милек объектына адрес бирү турында бирелгән (юнәлешле) карар яисә дәлилләнгән кире кагу.

3.7. МФЦ аша муниципаль хезмәт күрсәтү

3.7.1. Мөрәҗәгать итүче муниципаль хезмәтне МФЦда алу өчен мөрәҗәгать итәргә хокуклы.

3.7.2. КФҮ аша муниципаль хезмәт күрсәтү билгеләнгән тәртиптә расланган КФҮ эше регламенты нигезендә гамәлгә ашырыла.

3.7.3. КФҮдән муниципаль хезмәт алуға документлар килгәндә, процедуралар әлеге Регламентның 3.3 - 3.5 пунктлары нигезендә башкарыла. Муниципаль хезмәт нәтижәсе күпфункцияле үзәккә җибәрелә.

3.8. Техник хаталарны төзәтү.

3.8.1. Муниципаль хезмәт нәтижәсе булган документта техник хата

ачыкланган очракта, мөрәжәгать итүче башкарма комитетка тапшыра:

техник хатаны төзөтү турында гариза (5 нче кушымта);

мөрәжәгать итүчегә техник хатасы булган муниципаль хезмәт күрсәтү нәтижәсе буларак бирелгән документ;

техник хаталар булуны раслый торган юридик көчкә ия документлар;

Муниципаль хезмәт нәтижәсе булган документта күрсәтелгән белешмәләрдә техник хатаны төзөтү турында гариза гариза бирүче (аның вәкиле) шәхсән яки почта аша (шул исәптән электрон почта аша) яки дәүләт һәм муниципаль хезмәтләрнең бердәм порталы яки дәүләт һәм муниципаль хезмәтләр күрсәтү күпфункцияле үзәге аша бирелә.

3.8.2. Документлар кабул итү өчен җаваплы белгеч техник хатаны төзөтү турында гариза кабул итә, кушымта итеп бирелгән документлар белән гаризаны терки һәм аларны башкарма комитетка тапшыра.

Әлеге пункт белән билгеләнә торган процедура гариза теркәлгәннән соң бер көн эчендә гамәлгә ашырыла.

Процедураның нәтижәсе: кабул ителгән һәм теркәлгән гариза Башкарма комитет белгеченә карауга юнәлтелгән.

3.8.3. Башкарма комитет белгече документлар карый һәм хезмәт нәтижәсе булган документка төзәтмәләр кертү максатларында әлеге Регламентның 3.5 пунктында каралган процедураларны гамәлгә ашыра һәм мөрәжәгать итүчегә (вәкаләтле вәкилгә) техник хата булган документның оригиналын төшереп калдыру өчен шәхсән кәгазьгә кәгазь бирә, яисә мөрәжәгать итүчегә техник хата булган документның төп нөсхәсен почта аша (электрон почта ярдәмендә) жиберү юлы белән (электрон почта ярдәмендә) хат жиберә.

Әлеге пункт белән билгеләнә торган процедура, техник хата ачыкланганнан соң яки жиберелгән хата турында теләсә кайсы кызыксынган заттан гариза алганнан соң, өч көн эчендә гамәлгә ашырыла.

Процедураның нәтижәсе: гариза бирүчегә тапшырылган (жиберелгән) документ.

4. Муниципаль хезмәт күрсәтүне контрольдә тоту тәртибе һәм формалары

4.1. Муниципаль хезмәт күрсәтүнең тулылыгын һәм сыйфатын контрольдә тоту гариза бирүчеләрнең хокукларын бозу очраklarын ачыклау һәм бетерүен, муниципаль хезмәт күрсәтү процедураларының үтәлешен тикшерүне, жирле үзидарә органы вазыйфаи затларының гамәлләренә (гамәл кылмауларына) карарлар эзерләүне үз эченә ала.

Административ процедураларның үтәлешен контрольдә тоту формаларына түбәндәгеләр керә:

1) муниципаль хезмәт күрсәтү буенча документ проектларын тикшерү һәм килештерү. Тикшерү нәтижәсе булып проектларны имзалау тора;

2) билгеләнгән тәртиптә алып барыла торган эш башкаруны тикшерү;

3) муниципаль хезмәт күрсәтү процедураларының үтәлешенә билгеләнгән тәртиптә контроль тикшерүләр уздыру.

Контроль тикшерүләр план буенча (жирле үзидарә органы эшчәнлегенә ярты еллык яки еллык планнары нигезендә башкарыла) һәм планнан тыш булырга мөмкин. Тикшерүләр уздырганда муниципаль хезмәт күрсәтүгә (комплекслы тикшерүләр) бәйле барлык мәсьәләләр дә яисә мөрәжәгать итүченә конкрет мөрәжәгәте буенча карала ала.

Муниципаль хезмәт күрсәткәндә һәм карар кабул иткәндә гамәлләрнең башкарылуын тикшереп торуны гамәлгә ашыру максатларында башкарма комитет житәкчесенә муниципаль хезмәт күрсәтү нәтижеләре турында белешмәләр бирелә.

4.2. Муниципаль хезмәт күрсәтү буенча административ процедуралар тарафыннан билгеләнгән гамәлләр эзлеклелеге буенча агымдагы контроль Башкарма комитет житәкчесенә инфраструктура үсеше буенча урынбасары, муниципаль хезмәт күрсәтү буенча эшне оештыру өчен җаваплы, шулай ук инфраструктура үсеше бүлегә белгечләре тарафыннан башкарыла.

4.3. Агымдагы контрольне гамәлгә ашыручы вазифаи затлар исемлегә жирле үзидарә органының структур бүлекчәләре турындагы нигезләмәләр һәм вазифаи регламентлар белән билгеләнә.

Үткәрелгән тикшерүләр нәтижеләре буенча гариза бирүчеләрнең хокуклары бозылу очраklары ачыкланган очракта, гаепле затлар Россия Федерациясә законнары нигезендә җаваплылыкка тартыла.

4.4. Жирле үзидарә органы житәкчесә гариза бирүчеләрнең мөрәжәгатьләре вакытында карап тикшерелмәве өчен җаваплы.

Жирле үзидарә органының структур бүлекчәсә житәкчесә (житәкчә урынбасары) әлегә Регламентның 3 бүлегендә күрсәтелгән административ гамәлләрне вакытында һәм (яки) тиешенчә үтәмәгән өчен җаваплы.

Муниципаль хезмәт күрсәтү барышында кабул ителә торган (гамәлгә ашырыла торган) карарлар һәм гамәлләр (гамәл кылмау) өчен вазыйфаи затлар һәм башка муниципаль хезмәткәрләр законда билгеләнгән тәртиптә җаваплы.

4.5. Гражданныр, аларның берләшмәләре һәм оешмалары ягыннан муниципаль хезмәт күрсәтүгә тикшереп торун муниципаль хезмәт күрсәткәндә башкарма комитет эшчәнлегенә ачыклығы, муниципаль хезмәт күрсәтү тәртибе турында тулы, актуаль һәм дөрес мәгълүмат алу һәм муниципаль хезмәт күрсәтү барышында мөрәжәгатьләренә (шикаятьләренә) судка кадәр карау мөмкинлегә ярдәмәндә гамәлгә ашырыла.

Муниципаль хезмәт күрсәтүче органнарның, шулай ук аларның вазыйфаи затларының, муниципаль хезмәткәрләренә карарларына һәм гамәлләренә (гамәл кылмауларына) карата судка кадәр (судтан тыш) шикаять бирү тәртибе

5.1. Муниципаль хезмәтгән файдаланучылар муниципаль хезмәт күрсәтүдә катнашучы Комитет хезмәткәрләренә гамәлләренә (гамәл кылмауларына) судка кадәргә тәртиптә Башкарма комитетка шикаять бирергә хокуклы.

Гариза бирүчә түбәндәге очраklарда шикаять белән мөрәжәгать итә ала:

1) гариза бирүченең муниципаль хезмэт күрсәтү турындагы гаризасын теркәү вакытын бозу;

2) муниципаль хезмэт күрсәтү вакытын бозу;

3) мөрәжәгать итүченең муниципаль хезмэт күрсәтү өчен Россия Федерациясе, Татарстан Республикасы, Арча муниципаль районы норматив хокукый актларында каралмаган документларын таләбе;

4) гариза бирүчедән муниципаль хезмэт күрсәтү өчен Россия Федерациясе, Татарстан Республикасы норматив хокукый актлары, муниципаль хокукый актлар белән каралган документларны кабул итүдән баш тарту;

5) федераль законнарда һәм алар нигезендә кабул ителгән Россия Федерациясенен, Татарстан Республикасының, Арча муниципаль районының башка норматив хокукый актларында баш тартсалар, муниципаль хезмэт күрсәтүдән баш тарту;

6) муниципаль хезмэт күрсәткәндә гариза бирүчедән Россия Федерациясе, Татарстан Республикасы, Арча муниципаль районы норматив-хокукый актлары белән билгеләнмәгән түләүне таләп итү;

7) Башкарма комитетның, Башкарма комитетның вазыйфай затының муниципаль хезмэт күрсәтү нәтижәсендә бирелгән документларда жибәрелгән хаталарны һәм ялгышларны төзәтүдән баш тартуы яисә мондый төзәтмәләрнең билгеләнгән срогын бозу.

5.2. Шикаять язмача кәгазьдә яки электрон формада бирелә.

Шикаять почта аша, КФҮ аша, "Интернет" мәгълүмати-телекоммуникация челтәрен кулланып, Арча муниципаль районының рәсми сайтынан (<http://www.arsk.tatarstan.ru>), Татарстан Республикасы дәүләт һәм муниципаль хезмәтләр күрсәтүнең бердәм порталы (<http://uslugi.tatar.ru>), дәүләт һәм муниципаль хезмәтләр (функцияләр) бердәм порталы <http://www.gosuslugi.ru>) аша жибәрелергә мөмкин, шулай ук мөрәжәгать итүчене шәхси кабул иткәндә мөмкин.

5.3. Шикаятьне карау срогы - аны теркәгән көннән алып унбиш эш көне эчендә. Муниципаль хезмэт күрсәтүче органның, муниципаль хезмәтне күрсәтүче органдагы вазыйфай затның мөрәжәгать итүчедән документларны кабул итүдән баш тартуына яисә жибәрелгән басма хаталарны һәм хаталарны төзәтүдә яисә мондый төзәтүләрнең билгеләнгән срогы бозылган очракта - аны теркәгән көннән алып биш эш көне эчендә кире кагылган очракта.

5.4. Шикаятьтә түбәндәге мәгълүмат булырга тиеш:

1) карарларына һәм гамәлләренә (гамәл кылмауларына) карата шикаять белдерелә торган хезмэт күрсәтүче органның, хезмэт күрсәтүче органның вазифай затының яисә муниципаль хезмәткәренен исем-атамасы;

2) мөрәжәгать итүче- физик затның фамилиясе, исеме, атасының исеме (соңгысы - булган очракта), яшәү урыны турында белешмәләр, мөрәжәгать итүче-юридик затның урнашу урыны турында белешмәләр, шулай ук элемтә өчен телефон номеры (номерлары), электрон почта адресы (булган очракта) һәм мөрәжәгать итүчегә жавап жибәрелергә тиешле почта адресы (булганда);

3) муниципаль хезмэт күрсәтә торган органның, муниципаль хезмэт күрсәтә торган органның вазифай затының яки муниципаль хезмәткәрнең шикаять

белдерелә торган карарлары һәм гамәлләре (гамәл кылмаулары) турында мәгълүматлар;

4) мөрәжәгать итүченең хезмәт күрсәтә торган органның, хезмәт күрсәтә торган органның вазифаи затының яисә муниципаль хезмәткәрнең карары һәм гамәле (гамәл кылмавы) белән килешмәвенә нигез булган дәлилләр.

5.5. Шикаяткә анда баян ителгән хәлләрне раслый торган документларның күчermәләре беркетеп бирелергә мөмкин. Бу очракта шикаяттә аңа беркетеп бирелә торган документлар исемлеге китерелә.

5.6. Шикаяткә муниципаль хезмәт күрсәтүче имза сала.

5.7. Шикаятне карау нәтижеләре буенча башкарма комитет җитәкчесе (муниципаль район башлыгы) түбәндәге карарларның берсен кабул итә:

1) шикаятне канәгатьләндерә, шул исәптән кабул ителгән карарны гамәлдән чыгару, хезмәт күрсәтү нәтижәсендә бирелгән документларда хезмәт күрсәтүче орган тарафыннан җибәрелгән басма хаталарны һәм хаталарны төзәтү, мөрәжәгать итүчегә түләтү Россия Федерациясе норматив хокукый актларында, Татарстан Республикасы норматив хокукый актларында каралмаган акчаларны кире кайтару рәвешендә, шулай ук башка рәвешләрдә;

2) шикаятне канәгатьләндерүдән баш тарта.

Әлеге пунктта күрсәтелгән карар кабул ителгән көннән соң килә торган көннән дә соңга калмыйча, гариза бирүчегә язма рәвештә һәм, гариза бирүченең теләге буенча, электрон формада шикаятне карап тикшерү нәтижеләре турында дәлилләнгән җавап җибәрелә.

5.8. Шикаятне карап тикшерү барышында яисә нәтижеләре буенча административ хокук бозу яисә җинаятләр составы билгеләре ачыкланган очракта, шикаятләрне карау вәкаләтләре бирелгән вазыйфаи зат булган материалларны кичекмәстән прокуратура органнына җибәрә.

Гариза

Россия Федерациясе Финанс министрлыгы билгеләгән форма буенча.

Карар

_____ 20 ел _____

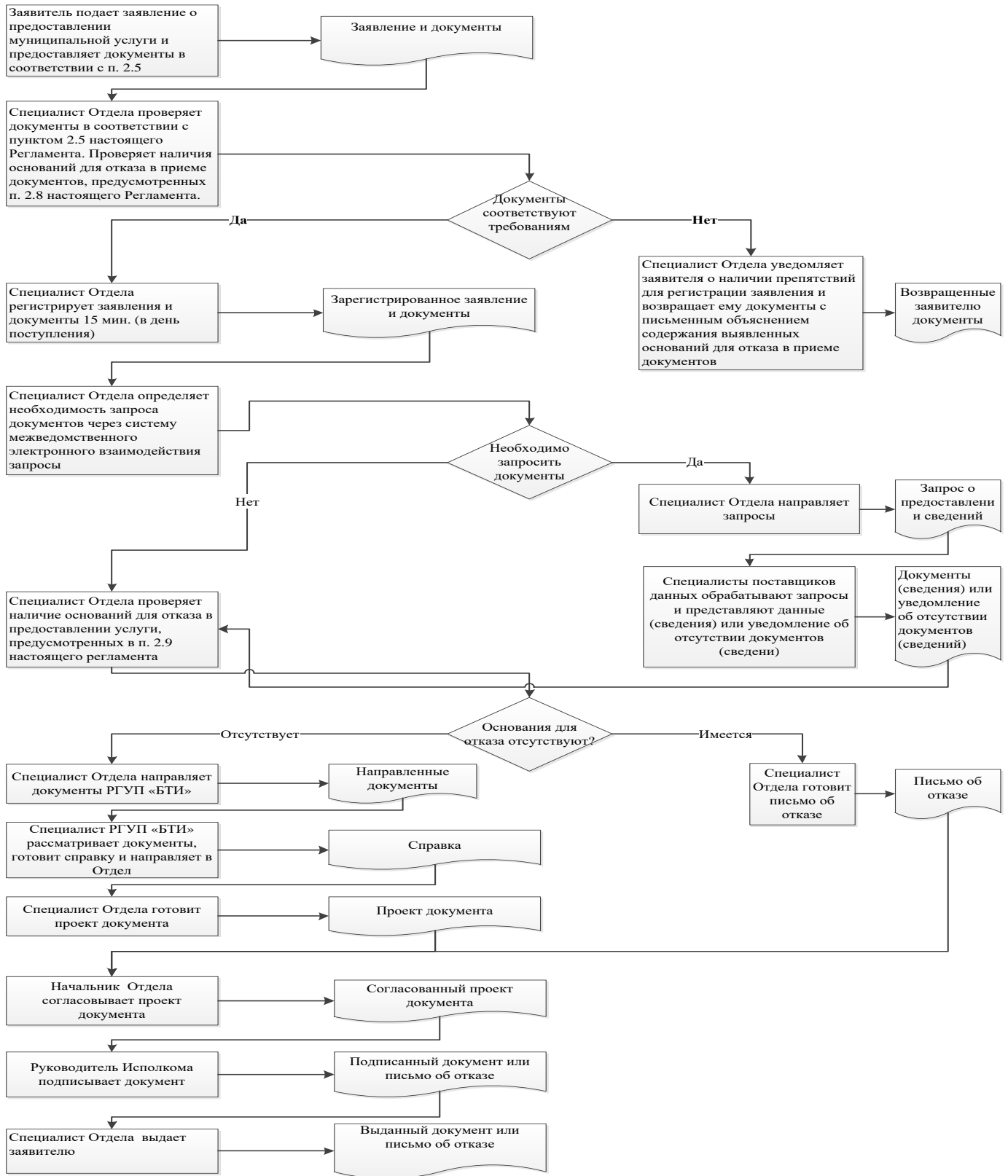
Күчемсез милек объектына адрес бирү турында

Россия Федерациясе Жир кодексының 25.10.2001 № 136-ФЗ, Россия Федерациясе Шәһәр төзелеше кодексының 29.12.2004 № 190-ФЗ, Татарстан Республикасы Арча муниципаль районының «Иске Кырлай авыл җирлегенә» муниципаль берәмлегенә уставы нигезендә Иске Кырлай авыл җирлегенә башкарма комитеты карар бирә:

1. Күчемсез милек объектына (хокук иясененң фиаи); мөрәжәгать итүченә төзелеш урнашкан җир кишәрлегенә хокукын билгели торган документ): 422011 Татарстан Республикасы, Арча муниципаль районы, (шәһәр, авыл җирлегенә) _____, урамы _____

Башкарма комитет җитәкчесе

Муниципаль хезмэт күрсәтү бунча гамәлләрнең эзлеклелеге блок-схемасы



_____ муниципаль
районы Башкарма комитеты
житэкчесенә

Гариза
техник хаталарны төзөтү турында

Муниципаль хезмэт күрсәтүдә жибәрелгән хата турында хәбәр итәм

(хезмэт күрсәтү исеме)

Язылган: _____

Дөрес мәгълүмат: _____

Жибәрелгән техник хатаны төзөтүгезне һәм муниципаль хезмэт күрсәтү нәтижәсе булган документка тиешле үзгәрешләр кертүгезне сорыйм.

Түбәндәге документларны беркетәм:

- 1.
- 2.
- 3.

Техник хатаны төзөтү турындагы гаризаны кире кагу турында карар кабул ителгән очракта, әлеге карарны түбәндәге ысул белән жибәрүгезне сорыйм:

электрон документны E-mail адресына жибәрү юлы белән: _____;

кәгазьдә расланган күчермә рәвешендә почта аша почта жибәрелгән адрес буенча:

Муниципаль хезмэт күрсәтү максатыннан, алар нигезендә муниципаль хезмэт күрсәтә торган орган тарафыннан карарлар кабул ителүне исәпкә алып, шул исәптән автоматлаштырылган тәртиптә, шәхси мәгълүматларны эшкәртүгә (жыю, системага салу, туплау, саклау, тәгаенләү (яңарту, үзгәртү), файдалану, тарату (шул исәптән тапшыру), шәхессезләндерү, ябу, шәхси мәгълүматларны юк итү, шулай ук муниципаль хезмэт күрсәтү кысаларында шәхси мәгълүматларны эшкәртү өчен кирәкле булган башка гамәлләр) үземнең ризалыгымны, шулай ук минем тарафтан вәкаләт бирелгән затның ризалыгын раслыйм.

Әлеге гаризага кертелгән, минем шәхесемә һәм мин тәкъдим иткән затка кагылышлы, шулай ук минем тарафтан түбәндә кертелгән белешмәләрнең дөрес булуын раслыйм. Гаризага беркетелгән документлар (документларның күчермәләре)

Россия Федерациясе законнары белән билгеләнгән таләпләргә туры килә, гариза биргән вакытта бу документлар гамәлдә һәм андагы мәгълүматлар дөрөс.

Миңа күрсәтелгән муниципаль хезмәтнең сыйфатын бәяләү буенча _____ телефоны аша сораштыруда катнашырга ризалыгымны бирәм.

(дата)
атасының исеме)

_____ (_____)
(имза) (фамилиясе, исеме,

Кушымта
(белешмә буларак)

Муниципаль хезмәт күрсәтү өчен җаваплы һәм аның үтәлешен контрольдә тотуны гамәлгә ашыручы вазыйфай затларның реквизитлары

Арча муниципаль районы башкарма комитеты

Вазыйфа	Телефоны	Электрон адресы
Башкарма комитет җитәкчесе	8 (84366) 3-00-44	Ispolkom.Arsk@tatar.ru
Секретарь	 @tatar.ru

Арча муниципаль районының Иске Кырлай авыл җирлеге Советы

Вазыйфа	Телефоны	Электрон адресы
Җирлек башлыгы	8 (84366) 56-2-93	Yns.Ars@tatar.ru