



ПОСТАНОВЛЕНИЕ

КАРАР

29.03.2017

№ 219

О внесении изменений в постановление Исполнительного комитета Нурлатского муниципального района от 10.02.2017 № 119 «Об утверждении Плана действий Нурлатского муниципального района по предотвращению и ликвидации последствий чрезвычайных ситуаций, связанных с паводковыми явлениями в весенний период 2017 года (план «Половодье – 2017»)»

В целях обеспечения защиты жизни, здоровья и законных интересов людей, окружающей среды, хозяйственных объектов, снижения материальных потерь и обеспечения безаварийного пропуска паводка на гидротехнических сооружениях, повреждения которых от вредного воздействия вод могут привести к возникновению чрезвычайной ситуации, в весеннее половодье 2017 года на подведомственных территориях

ПОСТАНОВЛЯЮ:

1. Утвердить откорректированный План действий Нурлатского муниципального района по предотвращению и ликвидации последствий чрезвычайных ситуаций, связанных с паводковыми явлениями в весенний период 2017 года (план «Половодье – 2017») (прилагается).

2. Контроль за исполнением настоящего постановления возложить на вр.и.о. начальника 125 ПСЧ ФГКУ «11 ОФПС по РТ» - заместителя председателя комиссии по предупреждению и ликвидации чрезвычайных ситуаций и обеспечению пожарной безопасности в Нурлатском муниципальном районе Ерепова В.А. (по согласованию).

Руководитель



А.К. Габдуллин

УТВЕРЖДАЮ

Руководитель Исполнительного комитета
Нурлатского муниципального района-
председатель КЧС и ОПБ

А.К. Габдуллин

“29” 03 2017 года

ПЛАН

действий Нурлатского муниципального района по предотвращению и ликвидации последствий чрезвычайных ситуаций, связанных с паводковыми явлениями в весенний период 2017 года (план «Половодье»)

І. Общие положения

Применяемые термины

Чрезвычайная ситуация (ЧС) - это обстановка на определенной территории (участке территории) района, сложившаяся в результате опасного природного явления или стихийного бедствия, которая может повлечь или повлекла за собой человеческие жертвы, ущерб здоровью людей, значительные материальные потери и нарушение условий жизнедеятельности населения.

Ликвидация ЧС - это аварийно-спасательные и другие неотложные работы, проводимые при возникновении ЧС природного характера, связанных с высоким уровнем воды в период весеннего половодья, направленные на спасение и сохранение жизни и здоровья людей, снижение материальных потерь, а также локализацию зон ЧС.

Зона ЧС - это территория (участок территории), на которой сложилась ЧС.

Опасное гидрологическое явление - гидрологическое явление (половодье, паводок, затор, зажор, нагон, затопление), сопровождающееся опасно высоким уровнем воды.

Затопление - это покрытие местности слоем воды той или иной высоты. Термин «затопление», как правило, используется для характеристики состояния прибрежных территорий с находящимися на них населенными пунктами, хозяйственными объектами, являющегося следствием разрушения гидротехнических сооружений, расположенных выше по течению реки, или систем ирригационных сооружений в орошаемых районах.

Наводнение - это значительное затопление водой местности в результате подъема уровня воды в реке, водохранилище, озере или море, вызванного обильным притоком воды в период снеготаяния, ливней, ветровых нагонов, при заторах, зажорах и иных явлениях.

Сток воды - количество воды, протекающей через замыкающий створ реки за какой-либо интервал времени.

Затор льда - скопление льда в русле, стесняющее живое сечение реки и вызывающее подъем уровня воды в месте скопления льда и на некотором участке выше него.

Зажор льда - скопление рыхлого ледового материала (комьев шуги, частиц внутриводного льда, обломков заберегов, небольших льдин) в русле реки, вызывающее подъем уровня воды в месте скопления и на некотором участке выше него.

Нагон воды (нагонное явление) - подъем уровня воды, вызванный воздействием ветра на водную поверхность.

Высокие уровни воды - уровни, превышающие особо опасные (критические) уровни воды, установленные управлением гидрометеослужбы для конкретных населенных пунктов и хозяйственных объектов.

Подтопление - термин используется, как правило, в случаях затопления водой местности в результате подъема грунтовых вод по причинам природного или техногенного характера.

Гидротехническое сооружение - плотина, дамба, ирригационные и другие сооружения, используемые для решения технологических или хозяйственных задач.

1.1. Определение и назначение плана, цели спланированных мероприятий

План действий Нурлатского муниципального района по предотвращению и ликвидации последствий чрезвычайных ситуаций, связанных с паводковыми явлениями на территории Нурлатского муниципального района РТ в весенний период 2017 года (далее-план «Половодье») - это комплекс организационных и практических мероприятий, проводимых заблаговременно и направленных на максимально возможное уменьшение риска возникновения чрезвычайных ситуаций, а также на спасение и сохранение жизни и здоровья людей оказавшихся в зоне чрезвычайной ситуации, уменьшение материальных потерь и ликвидации последствий чрезвычайной ситуации природного характера.

План «Половодье» Нурлатского муниципального района разработан:

- для заблаговременной организации проведения мероприятий по предотвращению и ликвидации последствий чрезвычайных ситуаций, связанных с паводковыми явлениями на территории Нурлатского муниципального района в весенний период;
- в целях предотвращения и ликвидации ущерба от затоплений, обеспечения сохранности зданий, гидротехнических сооружений, жилого и нежилого фонда, других материальных ценностей;
- для подготовки руководящего состава и специалистов подтапливаемых территорий (населенных пунктов) и объектов жизнеобеспечения в области предупреждения и ликвидации чрезвычайных ситуаций, защиты населения;
- организации учета и установления причин чрезвычайных ситуаций;
- обеспечения защиты населения и объектов экономики в период весеннего половодья.

Настоящий план устанавливает ответственность руководителей предприятий и организаций и органов местного самоуправления, привлекаемых к выполнению

практических мероприятий при введении в действие плана «Половодье», определяет стоящие перед ними задачи, а также порядок привлечения подчиненных сил и средств.

1.2 Порядок утверждения и выполнения мероприятий плана

План «Половодье» разработан МКУ «Управление гражданской защиты» Нурлатского муниципального района совместно с исполнительным комитетом Нурлатского муниципального района и согласован с руководителями управлений и организаций, привлекаемых для выполнения мероприятий плана, утвержден руководителем Исполнительного комитета Нурлатского муниципального района.

При повседневной деятельности на территории Нурлатского муниципального района проводятся следующие превентивные мероприятия:

- подготовка ливневой канализации к приему талых вод;
- своевременно очищать от снега и льда ливневые стоки, кюветы, мосты, переходы, дороги, трубы под дорогами для пропуска талых вод;
- проверка состояния оградительных дамб, опор мостов (при необходимости проверяют мероприятия по их укреплению);
- обеспечение безаварийного пропуска ледохода у мостов через реки на своих территориях;
- подготовка необходимого количества материалов для организации движения пешеходов и техники через участки предполагаемого затопления талыми водами;
- очистка крыш зданий от снега, защиту подвальных помещений и технических подполий от затопления, очистка от наледи желобов и водосточных труб;
- проверка состояния воздушных линий электропередач в районах возможного затопления (вблизи рек, водоемов), исключая заваливание опорных столбов, обрыв проводов;
- обеспечивают своевременную вывозку из возможных зон затопления имеющихся ценностей, подготавливают необходимые материальные ресурсы для осуществления работ во время половодья;
- на период половодья в управлениях установлено круглосуточное дежурство ответственных работников;
- приняты своевременные меры по подготовке и пропуску паводка на прудах и обеспечены сохранность оросительных систем поливного оборудования и т.д.

Данные меры нацеленные на снижение риска возникновения чрезвычайных ситуаций, связанных с весенним половодьем, одновременно организуется контроль за обстановкой на водных бассейнах рабочей группой Комиссии по предупреждению и ликвидации чрезвычайных ситуаций и обеспечению пожарной безопасности Нурлатского муниципального района.

План «Половодье» является обязательным для исполнения всеми организациями и органами местного самоуправления в части касающейся не зависимо от форм собственности

II. Прогноз возможной обстановки на территории Нурлатского муниципального района Республики Татарстан в период весеннего половодья 2017 года

Краткая географическая, метеорологическая и автодорожная обстановка в весенний период на водных объектах Нурлатского муниципального района Республики Татарстан

Нурлатский район расположен в южной части Республики Татарстан. Граничит со следующими административными районами: Алькеевским на западе, Алексеевским - на севере, Аксубаевским и Черемшанским – на востоке, с Самарской областью - на юге. Площадь Нурлатского района составляет 2332 кв.км./233,2 тыс.га. Площадь, покрытая лесом - 98,847 тыс. га (42,3% от площади района и 7,8% от площади лесного фонда в РТ). Площадь земель сельскохозяйственного назначения - 123,083 тыс.га.(52% от площади района)

Рельеф. Поверхность Нурлатского района характеризуется общим наклоном территории к р. Б.Черемшан. Высшая точка **рельефа** приурочена к водоразделу рек Кондурча и Б.Черемшана, где высоты достигают отметок 170 м. Основной водораздел между реками Б.Черемшан и Кондурча вытянут с востока на запад и имеет ассиметричное строение. Северный склон водораздела с отметками до 100 м более пологий. Он вытянут до 14 км и постепенно переходит в древнюю террасу Черемшана, шириной до 10 км и высотами 75-90 м. Затем следует переход в равнинную пойму. За долиной реки Черемшан вновь отмечается быстрый подъем местности.

Территория района имеет сложное **геологическое строение**. Она располагается в пределах двух крупных тектонических структур пермского возраста: Мелекесской депрессии (на западе) и Сокско-Шешминского вала (на востоке).

В пределах Нурлатского района В.Н. Сементовским выделено два основных типа рельефа: низкие четвертичные слаборасчлененные территории верхних террас и пониженные слаборасчлененные пермские равнины на основе большого тектонического прогиба. Западную часть территории (Мелекесская депрессия) слагают породы акчагыльского подъяруса третичной системы, имеющие аллювиальное, иногда аллювиально-озерное происхождение. Представлены акчагыльские отложения алевроитоглинистыми породами, в некоторых случаях – серыми песками и песчаниками.

Нурлатский район находится в зоне умеренно континентального климата с недостаточной влагообеспеченностью и увлажнением. Среднегодовая температура + 3,6°С, средняя температура самого теплого месяца – июля +19,5°, а самого холодного-января -13,9°. Сумма положительных температур (температура выше +10°) 2270°. По температурным условиям район считается самым теплым в пределах РТ.

Устойчивый **переход температур через 0°** происходит к теплу 10-15 апреля, а к холоду – к концу первой- началу второй декады ноября. Число морозных дней в году 150-160. Примерно в середине ноября устанавливается снежный покров. Полное исчезновение снега происходит в период 16-25 апреля. Продолжительность периода со снежным покровом достигает 152 дня. Максимальная толщина снега не превышает 35-39 см (конец февраля - середина марта). Запасы воды в снеге (ст. Чулпаново) определяются 135 см. Атмосферные осадки в виде снега составляют 30 % от общего количества годовых. Морозные дни заканчиваются в середине апреля, однако бывают в первой половине мая возвраты холодов, причем температура воздуха опускается в течение 1-2 дней до -5,4°. При благоприятных условиях таяния снежного покрова

образование запасов почвенной влаги достаточно для нормального произрастания культурных растений на протяжении мая-июня.

Осадков выпадает в году в среднем 415 мм. Однако бывают иногда резкие расхождения. Число дней с осадками определяется в 130. По степени обеспеченности вегетационного периода влагой район относится к зоне недостаточного увлажнения. Гидротермический коэффициент меньше 1. Количество осадков за вегетационный период с температурой свыше 10° около 210-220 мм. Продолжительность безморозного периода – 120 дней (ст. Чулпаново).

Одной из крупных рек является полноводный Б.Черемшан. На территории района Б. Черемшан имеет протяженность 465 км. Расход реки достигает 2-3 м³/сек. Начинается Б. Черемшан за пределами района и впадает в р. Волгу также за его пределами. Также транзитной является р. Б. Сульча. В нижнем течении она имеет расходы до 0,5-1 м³/сек; выше – значительно меньше – до 0,2-0,5 и даже до 0,1 м³/сек. На юге района на протяжении 18 км протекает р. Кондурча с левым притоком р. Шламка. Притоки основных рек имеют, как правило, небольшие расходы – 0,1-0,2 м³/сек. Многие из них летом пересыхают.

Грунтовые воды находятся на глубине от поверхности в 7-15 м. В результате тектонического погружения слоев татарского яруса подземные воды могут иметь напорный характер, причем иногда с большим расходом воды (например, в районе д. Мамыково и др.) на реках Б. и М. Сульчи, где преобладают серые и темно-серые подзолистые почвы, расположенные на коренных глинах и тяжелых суглинках делювия, имеющих малую водопроницаемость, запасы подземных вод пополняются слабо, а потому модули меженных расходов невелики.

Глубина промерзания почвы

Глубина промерзания почвы на конец первой декады марта в среднем по территории Нурлатского муниципального района меньше среднемноголетних значений на 20%.

Толщина льда на реках и водохранилищах

Толщина ледяного покрова на реках и водохранилищах на 1.02.2017 года преимущественно ниже прошлогодних значений и неравномерна. На водотоках с высокими скоростями течения толщина льда не превышает 10 см.

Дороги

В Нурлатском муниципальном районе общая протяженность дорог регионального значения составляет 396,82 км, в т.ч. с асфальтобетонным покрытием - 343,978 км, местного значения – 530,062 км, в т.ч. с асфальтобетонным покрытием – 108,2 км. Имеются на дорогах регионального значения 32 моста, 179 водопропускных труб, на дорогах местного значения- 68 мостов и 87 водопропускных труб.

Количество, наименование, краткая характеристика рек и водоемов, влияющих на паводковую обстановку в районе

№ п/п	Наименование рек	Краткая характеристика				Наименование населенных пунктов, попадающих в зону возможного затопления
		ширина (м)	глубина (м)	скорость течения (м)	критический уровень (м)	
1.	р.Б Черемшан	8	2	0,05	4,5 4,0	д. Бурметьево, п.Заречный
2.	р. Мараса	5	1,5	0,04	2,0	д.Кичкальня
3.	р.Кондурча	10	2	0,04	2,5	д.Светлое Озеро
4.	р.Б.Сульча	8	2	0,03	3,0	д.Мамыково, д.Тюрнясево
5.	р. Аксумлинка	4	1	0,03	1,6	д.Якушкино

III. Порядок введения в действие плана.

3.1 Порядок введения плана «Половодье»

При повседневной деятельности в комиссии КЧСПБ Нурлатского муниципального района Республики Татарстан проводятся превентивные мероприятия нацеленные на снижение риска возникновения чрезвычайных ситуаций, связанных с весенним половодьем. Одновременно организуется контроль обстановки на водных бассейнах противопаводковыми комиссиями Нурлатского муниципального района.

План «Половодье» вводится в действие на основе прогнозов, данных оперативной информации, поступающих от противопаводковых комиссий, Управления по гидрометеорологии и мониторингу окружающей среды РТ, докладов дежурно-диспетчерских служб министерств, ведомств и организаций при угрозе или возникновении ЧС природного характера, связанных с весенним половодьем.

План может вводиться в полном объеме или его отдельные элементы в зависимости от складывающейся обстановки.

Право введения в действие плана Нурлатского муниципального района предоставляется Председателю КЧС ПБ Нурлатского муниципального района РТ по представлению противопаводковых комиссий на основании реальной обстановки, сложившейся на территории Нурлатского муниципального района, с обязательным уведомлением МЧС Республики Татарстан.

Председатель КЧС ПБ Нурлатского муниципального района через ЕДДС Нурлатского муниципального района организует постоянное информирование Министерства по делам гражданской обороны и чрезвычайным ситуациям Республики Татарстан, оперативного штаба о ходе проведения мероприятий в районе, о сложившейся обстановке, принимаемых мерах и количестве задействованных сил и средств.

Алгоритм введения в действие плана «Половодье» на местном уровне приведен в **приложении № 1.**

3.2 Организация и порядок обеспечения постоянной готовности организаций Нурлатского муниципального района, которые несут ответственность за выполнение мероприятий плана.

Для координации действий органов управления, сил и средств, проведения рекогносцировки, сбора сведений и оценки обстановки, сложившейся непосредственно в районе стихийного бедствия и своевременной передачи их в оперативный штаб направляются оперативные группы предприятий и организаций, привлекаемых к выполнению мероприятий по плану «Половодье», а также мобильная оперативная группа Нурлатского муниципального района (**приложение № 2**).

В состав оперативного штаба (**приложение № 3**) входят компетентные представители предприятий и организаций Нурлатского муниципального района, которые наделены полномочиями по отдаче предварительных распоряжений подчиненным структурным подразделениям, а также по подготовке предложений для принятия решения Председателем КЧС ПБ района.

Оперативный штаб выполняет следующие задачи:

- содержание в готовности необходимых сил и средств предприятий и организаций Нурлатского муниципального района, привлекаемых к выполнению мероприятий по плану «Половодье»;
- подготовка предложений для принятия решения Председателем КЧС ПБ Нурлатского муниципального района на выполнение мероприятий в условиях чрезвычайных ситуаций природного характера, связанных с весенним половодьем;
- осуществление в установленном порядке сбора и обмена информации между взаимодействующими, вышестоящими и подчиненными органами управления;
- своевременное оповещение и информирование населения, органов местного самоуправления, дежурно-диспетчерских служб предприятий и организаций о возникновении ЧС природного характера и сложившейся обстановки в Нурлатском муниципальном районе;
- координация действий сил и средств предприятий и организаций, привлеченных к выполнению мероприятий по плану «Половодье»;
- организация взаимодействия с органами военного командования по выделению высоко проходимой, специальной техники, личного состава и команд подрывников.

Организация и порядок обеспечения постоянной готовности организаций Нурлатского муниципального района, которые несут ответственность за безопасное движение транспорта:

- ООО «Татнефтедор» филиала Нурлатского УАД предназначено для строительства, ремонта, содержания и охраны дорог.

а) По управлению создана диспетчерско-контрольная служба. Диспетчера дежурят ежедневно с 7 часов до 19 часов и с 19 часов до 7 часов. Контролеры технического состояния а/м дежурят ежедневно, круглосуточно (тел. 90-157, 90-071).

б) Согласно приказа созданы 3 звена (по каждому участку), которые обеспечены необходимой техникой.

в) При введении плана «Половодье» организация переходит в режим круглосуточной работы (3 звена), ООО «Татнефтедор» филиала Нурлатского УАД делает заявки объектам экономики о выделении дополнительной техники.

С наступлением весеннего периода и образования гололеда на всех дорогах выставляются дополнительные знаки: «Скользкая дорога» и «Ограничение скорости».

На каждом мосту и переправе дорожным Управлением нанесены отметки по уровню прохождения паводковых вод, ежедневно организован контроль за состоянием рек.

ОАО «Таттелеком» Альметьевский ЗУЭС, Нурлатскому РУЭС провести проверку систем связи с практическим доведением сигнала до всех населенных пунктов, расположенных в зонах возможных подтоплений, организовано через средства массовой информации доведение до населения сведений о складывающейся паводковой обстановке.

ОАО «Нурлатские тепловые сети» провести очистку отмостков зданий котельных, бойлерных, ГРП, ТП, ЦТП, подкачивающих насосных станций, ИТП от снега, наледей, прочистку всех ливневых стоков и каналов для организационного отвода талых вод. Подготовлены все технические средства и откачивающие устройства на объектах предприятия, используемые для ликвидации аварийных ситуаций в период прохождения весеннего паводка.

Провести тренировки согласно Графику тренировок по взаимодействию комитетов, управлений, учреждений и организаций Нурлатского муниципального района по плану «Половодье» (**Приложение №11**)

3.3 Зоны ответственности за водные объекты

Зоны ответственности за водные объекты предприятий и организаций:

№ пп	Реки	Ширина	Глубина	Населенные пункты	Ответственные организация и учреждения за участки водоема
1.	р.Б. Черемшан	8	2	д.Бурметьево, п.Заречный	Бурметьевское поселение, Зареченское поселение
2.	р. Мараса	5	1,5	д.Кичкальня	Кичкальнинское поселение
3.	р.Кондурча	10	2	д.Светлое Озеро	Ново-Иглайкинское поселение
4.	р.Б.Сульча	8	2	д.Мамыково, д.Тюрнясево	Мамыковское поселение, Тюрнясевское поселение
5.	р. Аксумлинка	4	1	д.Якушкино	Якушкинское поселение

Гидротехнические сооружения (пруды) закреплены

№ п/п	Местонахождения, наименование землепользования сельхоз-предприятия. Расположение	Ответственные за безопасное функционирование прудов-сельские поселения и сельхозпредприятия
1	ООО «Нурлат сэтэ» с. Селенгуши	Селенгушское поселение
2	КФХ Ахунова д. Амзя	Амзинское поселение
3	ООО АФ «Южный» д. Русское Богдашкино	Богдашкинское поселение
4	ООО «Нурлат сэтэ» Мамыковское отделение д.Мамыково	Мамыковское поселение

3.4 Порядок привлечения сил и средств организаций к выполнению мероприятий

Ведомственные силы и средства привлекаются на основании решения соответствующих руководителей и по заранее разработанным планам. Количество привлекаемых сил и средств определяется исходя из прогнозов и реально складывающейся обстановки, а также объема выполняемых задач (**Приложение №5**)

3.5. Порядок наращивания сил и средств в связи с ухудшением паводковой обстановки.

Порядок дополнительного привлечения людских ресурсов, техники, материально-технических средств, продовольствия и медикаментов определяет руководитель Исполкома Нурлатского муниципального района исходя из конкретной паводковой обстановки сложившейся на данной территории с учетом возможностей отраслей экономики муниципального района. При недостаточности сил и средств, руководства муниципального района могут выйти с ходатайством об оказании помощи на Председателя комиссии по чрезвычайным ситуациям и обеспечению пожарной безопасности Республики Татарстан, министерства и ведомства Республики Татарстан.

IV. Задачи предприятий и организаций

В повседневной деятельности предприятий и организации Нурлатского муниципального района проводят следующие мероприятия и работы:

ООО «Татнефтедор» филиала Нурлатского УАД занимается строительством, ремонтом, содержанием и охраной дорог и дорожных сооружений; осуществлением мероприятий по предупреждению и ликвидации аварий, выпуском строительных материалов (битумоминеральные и асфальтобетонные смеси, бетон, раствор, железобетонные изделия, щебень, минеральный порошок и т.д.).

Управление автомобильных дорог осуществляет следующие виды деятельности:
-установка защитных дорожных ограждений, дорожных знаков;

- эксплуатация автомобильных дорог общего пользования;
- эксплуатация дорожных сооружений (мостов, тоннелей, путепроводов);
- эксплуатация стоянок для автотранспортных средств;
- текущий и капитальный ремонт автомобильных дорог;
- производство изделий из бетона, гипса, цемента;
- производство асфальта.

Все дорожные предприятия в период весеннего половодья обеспечивают:

- подготовку ливневой канализации к приему талых вод;
- своевременно очищают от снега и льда ливневые стоки, кюветы, мосты, переходы, дороги, трубы под дорогами для пропуска талых вод;
- проверяют состояние оградительных дамб, опор мостов (при необходимости проверяют мероприятия по их укреплению);
- обеспечивают безаварийный пропуск ледохода у мостов через реки на своих территориях;
- завозят необходимое количество материалов для организации движения пешеходов и техники через участки предполагаемого затопления талыми водами;
- на все разрушения, вызванные ледоходом и паводковыми водами, составляют акты с описанием причин разрушений, сроков восстановления и немедленно приступают к их устранению.

ТСЖ, обеспечивает своевременную очистку крыш зданий от снега, защиту подвальных помещений и технических подполий от затопления, очистку от наледи желобов и водосточных труб.

Нурлатский РУЭС проводит проверку состояния воздушных линий электропередач в районах возможного затопления (вблизи рек, водоемов), исключая заваливание опорных столбов, обрыв проводов в период весеннего половодья.

МУП «УК ЖКХ», ООО «Промочистка» принимает меры по защите очистных сооружений от затопления талыми водами.

Руководители предприятий и организаций, дислоцирующихся вблизи рек и водоемов, разрабатывают план мероприятий по обеспечению нормальной работы своих объектов и предотвращению аварийных ситуаций в зонах возможного затопления.

Управление сельского хозяйства и продовольствия, главы сельских поселений:

- обеспечивают своевременную вывозку из возможных зон затопления имеющихся ценностей, подготавливают необходимые материальные ресурсы для осуществления работ во время половодья;
- на период половодья в управлениях установлено круглосуточное дежурство ответственных работников;
- принимают своевременные меры по подготовке и пропуску паводка на прудах и обеспечивают сохранность оросительных систем поливного оборудования.

При **получении сигнала** для ввода в действие плана «Половодье» руководители предприятий и организаций действуют согласно своих ранее разработанных оперативных планов, уделяя особое внимание:

- на своевременное доведение информации до подчиненных структурных подразделений;

- организацию круглосуточного дежурства руководящего состава;
- организацию управления структурными подразделениями;
- организацию взаимодействия и взаимного обмена информацией между дежурно-диспетчерскими службами предприятий и организаций, привлекаемых к выполнению мероприятий плана Половодье;
- неукоснительное выполнение решений председателя КЧС и ОПБ Нурлатского муниципального района, рабочей группы КЧС и ОПБ;
- представление своевременного доклада о выполненных мероприятиях и привлеченных силах и средствах.

Для проведения оперативных работ в паводковый период Исполнительный комитет Нурлатского муниципального района создает маневренные группы, оснащенные транспортом, водооткачивающими средствами и необходимым инвентарем.

ООО «Промочистка» усиливает контроль качества подаваемой населению питьевой воды и состоянием иловых полей очистных сооружений.

Исполнительный комитет Нурлатского муниципального района обеспечивает оповещение и контролирует прибытие сил и средств, привлекаемых на период паводка к местам проведения аварийно-спасательных и других неотложных работ.

Отдел МВД России по Нурлатскому району РТ организует регулирование движения транспорта и охрану общественного порядка и материально-культурных ценностей в районах подтопления.

Отдел территориального развития Исполнительного комитета заблаговременно обеспечивает необходимый запас продовольственных товаров в магазинах, в возможных зонах подтопления.

ГАУЗ «Нурлатская ЦРБ» обеспечивает оперативное оказание медицинской помощи населению и создание запаса лекарственных и перевязочных средств в лечебных учреждениях (**Приложение №4**).

ТСЖ уточняет расчет временного размещения жителей, пострадавших от подтопления в период паводка и готовность маневренного жилого фонда для переселения семей в случае подтопления домов и зданий.

Территориальный отдел ТО Роспотребнадзора по РТ (Татарстан) в Нурлатском и Аксубаевском районах (по согласованию) в целях недопущения возникновения и распространения массовых инфекционных заболеваний, в том числе острых кишечных инфекций, организовать проведение санитарно-гигиенических и противоэпидемических мероприятий на территории Нурлатского муниципального района:

- ведение эпидемиологической разведки;
- усиление контроля за объектами питания и водоснабжения;
- дезинфекцию, дезинсекцию и дератизацию;
- проведение профилактических прививок населению и личному составу спасательных формирований в зоне бедствия.

Исполнительный комитет Нурлатского муниципального района, при необходимости, готовит сообщение для населения Нурлатского муниципального района о текущей паводковой обстановке и проводимых в районе мероприятиях по защите населения и территории района от подтоплений и по распоряжению

председателя Комиссии по предупреждению и ликвидации чрезвычайных ситуаций и обеспечению пожарной безопасности и передает его через средства массовой информации.

Предприятия и организации, привлекаемые к выполнению мероприятий плана, для решения вопросов жизнеобеспечения, включают своих представителей в состав оперативного штаба

При необходимости, для решения вопросов по своему направлению деятельности непосредственно в местах возникновения чрезвычайных ситуаций, связанных с весенним половодьем, от министерств, ведомств и организаций, привлекаемых по плану «Половодье», высылаются оперативные группы, указанные в **приложении № 2.**

V. Силы и средства, привлекаемые к выполнению мероприятий плана “Половодье”

К ликвидации последствий чрезвычайных ситуаций природного характера, связанных с весенним половодьем, а также для решения вопросов жизнеобеспечения, привлекаются структурные подразделения, силы и средства от:

№ п\п	Наименование организаций	
1.	ФГКУ «125 ПСЧ ФГКУ «11 ОППС по Республике Татарстан»;	
2.	ОП ПО РТ с. Мамыково;	
3.	ОП ПО РТ с. Кичкальня;	
4.	ОП ПО РТ с. Чулпаново;	
5.	Поисково-спасательный отряд №3 Алексеевского МР;	
6.	ГАУЗ «Нурлатская центральная районная больница»;	
7.	Отдел МВД России по Нурлатскому району;	
8.	Отдел территориального развития Исполнительного комитета Нурлатского муниципального района (ТЦ Эссен ООО «Оптовик»);	
9.	НУЭС Альметьевского ЗУС ПАО «Татателеком»;	
10.	ЭПУ «Нурлатгаз» ПАО «Газпром трансгаз Казань»;	
11.	ООО «Промочистка»;	
12.	ОАО «Нурлатское АТП»;	
13.	ОАО ХК «Татнефтепродукт» филиал Нурлатнефтепродукт;	
14.	МУП «УК ЖКХ»;	
15.	ОАО «Сетевая компания» Чистопольские электрические сети НРЭС	
16.	ТО управления Роспотребнадзора по РТ (Татарстан) в Нурлатском и Аксубаеском районах;	
17.	ООО «Татнефтор» филиала Нурлатского УАД	

5.1. Силы и средства, привлекаемые к выполнению мероприятий плана по предотвращению чрезвычайных ситуаций, связанных с паводковыми явлениями на территории района

Основными задачами всех привлекаемых сил является проведение всего комплекса мероприятий предотвращающих возникновение чрезвычайных ситуаций, связанных с паводковыми явлениями. Своевременное создание противопаводковых комиссий:

- в сельских поселениях и сельхозпредприятиях муниципального района;

Подготовка сил и средств, привлекаемых к выполнению противопаводковых мероприятий при введении оперативного плана «Половодье»:

- ГАУЗ «Нурлатская ЦРБ»;
- ФГКУ «125 ПСЧ ФГКУ «11 ОФПС по Республике Татарстан»;
- ОП ПО РТ с. Мамыково;
- ОП ПО РТ с. Кичкальня;
- ОП ПО РТ с. Чулпаново;
- Поисково-спасательный отряд №3 Алексеевского МР;
- отдел МВД России по Нурлатскому району;
- НУЭС Альметьевского ЗУС ПАО «Татателеком»;
- ОАО ХК «Татнефтепродукт» филиал Нурлатнефтепродукт;
- ОАО «Сетевая компания» Чистопольские электрические сети НРЭС
- ЭПУ «Нурлатгаз» ПАО «Газпром трансгаз Казань»;
- МУП «УК ЖКХ»;
- ООО «Промочистка»;
- ООО «Татнефтор» филиала Нурлатского УАД;
- ОАО «Нурлатское АТП»;
- Отдел территориального развития Исполнительного комитета Нурлатского муниципального района (ТЦ Эссен ООО «Оптовик»);

Предусмотрены включения представителей организаций в состав противопаводковых комиссий.

Предприятия, выделяющие инертные материалы				
№	Наименование	ФИО руководителя (телефоны)	Наименование материалов	Чем вывозитс я (марка и кол-во техники)
1.	ООО «Татнефтор» филиала Нурлатского УАД	Сафиуллин Рафис Салимович 90-088, 90-071	некондиционные ж/б изделия 25 м ³ , товарный бетон – 200 м ³	КамАЗ самосвал- 6
3.	ООО «СпецЭнергоМонтаж»	Афанасьев Николай Прокопьевич 2-60-97,2-60-75	некондиционные ж/б изделия 25 м ³ , товарный бетон – 200 м ³	КамАЗ самосвал- 3

Расчет сил и средств, привлекаемых для проведения поисковых и аварийно-спасательных работ, а также районы ответственности указаны в **приложении № 5**.

VI. Организация оповещения и связи

Оповещение рабочей группы КЧС ПБ Нурлатского муниципального района, министерств, ведомств и организаций, привлекаемых к выполнению мероприятий по плану «Половодье» организуется диспетчерами ЕДДС Нурлатского муниципального района, согласно схеме оповещения (**приложение № 6**).

При введении в действие и выполнении мероприятий по плану «Половодье» связь между министерствами, ведомствами и организациям осуществляется в соответствии со схемой организации связи.

В целях оперативного информирования и реагирования по складывающейся обстановке в угрожаемых затоплению районах используется **пароль «Бедствие»**, дающий право внеочередного ведения переговоров с оплатой по обычному тарифу для ответственных работников МЧС Республики Татарстан по специальным удостоверениям и по **паролю «Паводок»** членам рабочей группы КЧС ПБ Нурлатского муниципального района.

Обеспечение сил, участвующих при выполнении работ по плану «Половодье» средствами связи осуществляется:

- подвижными узлами связи Министерства информатизации и связи Республики Татарстан;
- ведомственная сеть связи сельхозпредприятий района и организаций, учреждений района
- мобильные телефоны операторов связи «МТС», «Мегафон» и «Татинком»

При выходе из строя проводных средств связи и оповещения, оповещение и ведение переговоров осуществляется с использованием радиосети Министерства информатизации и связи Республики Татарстан «Волна». Радиопередатчики радиосети «Волна» находятся в Нурлатском РУЭС.

VII. Порядок действий оперативных служб взаимодействующих органов.

7.1 Первоначальные действия при получении сигнала

При получении информации о затоплениях или подтопленных населенных пунктов: объектов экономики, размыве дорожного полотна и других происшествиях, связанных с паводковыми явлениями (разработать аналогично республиканского):

Дежурный диспетчер ЕДДС Нурлатского муниципального район:

- докладывает: старшему оперативному дежурному МЧС РТ, начальнику Нурлатского гарнизона пожарной охраны;
- оповещает оперативного дежурного отдела МВД России по Нурлатскому району.
- докладывает главе Нурлатского муниципального района; руководителю исполнительного комитета – председателю КЧС и ПБ Нурлатского муниципального района, а при его отсутствии заместителю руководителя исполнительного комитета;
- постоянно информирует ЦУКС МЧС РТ о складывающейся обстановке

Оперативный дежурный отдела МВД России по Нурлатскому району:

Осуществляет мониторинг состояния оперативной обстановки на территории обслуживания, в том числе посредством поступающей информации по линиям:

- службы «02»;
- дежурных частей территориальных органов МВД России;
- комплексов экстренной связи «гражданин-полиция»;
- систем дистанционной идентификации личности;
- систем мониторинга состояния правопорядка в общественных местах;
- систем обеспечения безопасности стационарных объектов;
- подвижных объектов, оборудованных аппаратурой позиционирования с функцией подачи сигнала «тревога» или следующих по заданному маршруту;
- органов государственной власти и органов местного самоуправления;
- общественных формирований правоохранительной направленности;
- мониторинговых центров частных охранных организаций, органов местного самоуправления.

Поддерживает связь с дежурными нарядами и ПЦН ОВО по Нурлатскому району - филиала ФГКУ "УВО ВНГ России по Республике Татарстан" доводит до них сведения об оперативной обстановке на обслуживаемой территории, решения начальника отдела МВД России по Нурлатскому району о мерах по реагированию на ее осложнение, осуществляет контроль за выполнением поставленных задач.

Производит в установленном порядке обмен информацией с Дежурной частью МВД по Республике Татарстан, дежурными частями других территориальных органов МВД России, операторским персоналом единых дежурно-диспетчерских служб Нурлатского муниципального района, операторами системы обеспечения вызова экстренных оперативных служб по единому номеру «112» (системы-112), аварийными, спасательными, санитарно - эпидемиологическими службами, метеослужбами, диспетчерскими службами транспортных предприятий и организаций, городской телефонной связи, инкассации, медицинских организаций государственной или муниципальной системы здравоохранения и другими имеющимися на территории обслуживания.

Выполняет иные мероприятия, предусмотренные Федеральным законом Российской Федерации от 7 февраля 2011 г. № 3-ФЗ "О полиции", иными нормативно-правовыми актами МВД России, регламентирующими деятельность полиции.

Диспетчер ООО «Татнефтедор» филиала Нурлатского УАД:

- докладывает руководителю ООО «Татнефтедор» филиала Нурлатского УАД;
- немедленно оповещает организации, задействованные по плану «Половодье»;
- принимает меры по оповещению водительского состава техники своего предприятия;
- устанавливает связь с местами заторов;
- периодически докладывают дежурному диспетчеру ЕДДС Нурлатского муниципального района о ходе ликвидации заторов.

Дежурный службы «Скорой помощи» (03):

-направляет к месту возникновения чрезвычайной ситуации медицинские формирования, информирует дежурного диспетчера ЕДДС Нурлатского муниципального района;

-координирует действия сил и средств, привлекаемых для медицинского обеспечения людей, оказавшихся в местах затоплений и подтоплений.

7.2 Координация действий организаций для эффективности действий по предотвращению и ликвидации последствий чрезвычайных ситуаций, связанных с паводковыми явлениями

Координация действий, при введении в действие плана «Половодье», организаций для эффективности действий по предотвращению и ликвидации последствий чрезвычайных ситуаций, связанных с паводковыми явлениями происходит по следующему принципу:

дежурный диспетчер ЕДДС Нурлатского муниципального района:

- координирует действия сил и средств, привлекаемых к проведению поисково-спасательных работ и мероприятий по жизнеобеспечению людей;

-обеспечивает постоянное взаимодействие с заинтересованными дежурно-диспетчерскими службами;

-постоянно информирует ЦУКС МЧС РТ о складывающейся обстановке;

Оперативный дежурный отдела МВД России по Нурлатскому району:

- по указанию начальника отдела МВД России по Нурлатскому району, в соответствии с согласованным расчетом сил и средств, направляет подразделения охраны общественного порядка к местам эвакуации населения и массового скопления транспортных средств;

- организует непрерывный сбор информации;

- организует взаимодействие и обмен информацией с дежурным диспетчером ЕДДС Нурлатского муниципального района о складывающейся обстановке на дорогах, применяемых мерах и проблемах, требующих разрешения с участием взаимодействующих организаций и предприятий.

Оперативный дежурный отдела МВД России по Нурлатскому району:

- при необходимости, по указанию начальника отдела МВД России по Нурлатскому району и согласованию с Председателем КЧС ПБ принимает меры по ограничению (останавливает) движение транспорта на опасных участках дорог;

-направляет ближайшие патрульные экипажи ГИБДД к месту скопления транспортных средств для обеспечения беспрепятственного проезда привлекаемых для ликвидации чрезвычайной ситуации сил и средств, а также сопровождения автомобильного транспорта с эвакуируемым населением;

-поддерживает постоянную связь с местом стихийного бедствия;

-при заступлении на дежурство узнает погоду на ближайшие сутки;

- организует взаимодействие и обмен информацией с дежурным диспетчером ЕДДС Нурлатского муниципального района о складывающейся обстановке на дорогах.

применяемых мерах и проблемах, требующих разрешения с участием взаимодействующих организаций и предприятий.

Диспетчер ООО «Татнефтедор» филиала Нурлатского УАД:

- уточняет количество, типы и марки выделенной техники с промышленных предприятий и строительных организаций на закрепленные участки автомобильных дорог;

- докладывает дежурному диспетчеру ЕДДС Нурлатского муниципального района о количестве выделенной техники конкретно по участкам дорог;

- периодически докладывают дежурному диспетчеру ЕДДС Нурлатского муниципального района о ходе ликвидации заторов;

Дежурный службы «Скорой помощи» (03):

- координирует действия сил и средств, привлекаемых для медицинского обеспечения людей, оказавшихся в местах затоплений и подтоплений.

VIII. Организация материально-технического, продовольственного, медицинского и финансового обеспечения

8.1. Определение вида и количества материальных средств и мест их сосредоточения;

Организация материально-технического и медицинского обеспечения населения, попадающего в зону подтопления, возложена на подведомственные организации ГАУЗ «Нурлатская ЦРБ», Территориальный отдел управления Роспотребнадзора, ОАО ХК «Татнефтепродукт» филиал Нурлатнефтепродукт».

В настоящем плане заложены следующие принципы обеспечения:

- в населенные пункты, попадающие в зону подтопления, но не подлежащие эвакуации, необходимые материальные средства (продовольствие, медикаменты, ГСМ и т.д.) завозятся заранее;

- всестороннее жизнеобеспечение населения, подлежащего эвакуации, производится силами и средствами министерств, ведомств и организаций Нурлатского муниципального района согласно ранее проведенных расчетов.

Обеспечение людей горячим питанием и продовольствием в местах эвакуации пострадавшего населения осуществляется силами и средствами Отдел территориального развития Нурлатского муниципального района, руководителями муниципальных образований, с привлечением стационарных пунктов питания и торговли, а при необходимости с использованием подвижных пунктов питания и продовольственного снабжения

№ п/п	Наименование с\х	Ф.И.О.	№ телефона	№ телефона	№ телефона (сот)
1.	Нурлатский филиал ЗАО "Восток Зернопродукт" отряд Мараса	Сафин Рашид Мунирович-начальник отряда	4-54-30 ф	4-54-22	8-927-036-11-61

	Нурлатский филиал ЗАО "Восток Зернопродукт" отряд Кичкальня	Гафиятуллин Раис Анасович начальник отряда	4-42-22ф	4-42-31	8-927-036-12- 95
2.	КФХ "Сулейманов"	Хайдарзянов Ирек Салихзянович	3-95-03ф		8 927 406 1695
3.	ООО "Нурлат сәте"	Микушкин Олег Александрович	2-39-90	92893	
4.	ООО АФ «Южная»	Сабилов Марат Жабилович	3-31-18	3-30-33 3-31-22 ф	
5.	ООО "НурлатАгро"	Понин Дмитрий Гермонович	2-03-49	2-02-52	
6.	ООО АФ "ИРС"	Куркаев Саит- Магомет Алаудинович	4-35-25ф	4-35-43	8-927-033-81- 08
7.	ООО «Колос»	Камалов Ирек Шагризович	2-47-95	2-48-28	8-919-623-52- 14
8.	ООО «Аграрий»	Хамзин Рашид Рафикович	4-03-58		
9.	ООО "Космос"	Чакмахчев Роланд Саввич	9-02-02	9-01-16 ф	8-927-247-94- 44 99340

Обеспечение доставки и заправка автотранспорта ГСМ осуществляется силами и средствами ОАО ХК «Татнефтепродукт», его структурными подразделениями ОАО ХК «Татнефтепродукт» филиал «Нурлатнефтепродукт».

Организация медицинского обеспечения возлагается на структурные подразделения Министерства здравоохранения Республики Татарстан и Службы медицины катастроф Республики Татарстан. Медицинское обеспечение включает в себя комплекс организационных, лечебно-эвакуационных мероприятий, направленных на повышение готовности территориальных учреждений здравоохранения. Дальнейшая эвакуация пострадавших производится в ближайшие профильные лечебно-профилактические учреждения.

Для проведения первоочередных аварийно-восстановительных и других неотложных работ используются объектовые, местные и республиканские резервы материальных ресурсов для ликвидации чрезвычайных ситуаций

Финансовое обеспечение мероприятий по предупреждению и ликвидации чрезвычайных ситуаций, связанных с весенним половодьем осуществляется за счет привлечения финансовых средств городских округов и муниципальных районов, ведомств, организаций и предприятий республики.

При возникновении чрезвычайных ситуаций на территории нескольких районов или при недостатке финансовых средств, выделяемых из местных и ведомственных бюджетов, привлекаются финансовые средства из республиканского бюджета.

8.2. Организация жизнеобеспечения пострадавшего населения (порядок обеспечения пострадавшего населения горячим питанием, предметами первой

необходимости; наличие подвижных пунктов питания, вещевого и продовольственного снабжения, подвоза ГСМ; созданные пункты временного размещения для приема пострадавшего населения от наводнения в весенний паводковый период на территории Нурлатского муниципального района)

Одной из ответственных и основных задач территориальной подсистемы ТСЧС при возникновении чрезвычайной ситуации является первоочередное жизнеобеспечение населения.

Основными силами и средствами при решении задач по первоочередному жизнеобеспечению населения являются специально выделенные и подготовленные органы управления, специалисты соответствующих министерств, ведомств, организаций и предприятий, а также органов местного самоуправления, несущие ответственность за организацию жизнеобеспечения населения и осуществляющих свою деятельность на территории Республики Татарстан.

8.2.1 Общие положения

Система жизнеобеспечения населения - сочетание органов управления, организаций, учреждений и предприятий с их связями, создающее и поддерживающее условия для жизнедеятельности населения. Система жизнеобеспечения состоит из подсистем, реализующих для населения соответствующие его виды.

Жизнеобеспечение населения в чрезвычайных - совокупность взаимоувязанных по времени, ресурсам и месту проведения силами и средствами Единой государственной системы предупреждения и ликвидации чрезвычайных ситуаций (РСЧС) мероприятий, направленных на создание и поддержание условий, минимально необходимых для сохранения жизни и поддержания здоровья людей в зонах чрезвычайной ситуации, на маршрутах их эвакуации и в местах размещения эвакуированных по нормам и нормативам для условий ЧС, разработанным и утвержденным в установленном порядке.

Первоочередные потребности населения в чрезвычайных ситуациях - набор и объемы жизненно важных материальных средств и услуг, минимально необходимых для сохранения жизни и поддержания здоровья людей в чрезвычайных ситуациях.

Первоочередное жизнеобеспечение населения в зоне чрезвычайной ситуации - своевременное удовлетворение первоочередных потребностей населения в зоне чрезвычайной ситуации.

Управление жизнеобеспечением населения в чрезвычайных ситуациях - осуществление исполнительной властью в органами местного самоуправления всех уровней, специально уполномоченными на решение задач в области защиты населения и территорий от чрезвычайных ситуаций, заблаговременной подготовки системы и подсистем жизнеобеспечения населения в чрезвычайных ситуациях к функционированию в чрезвычайных ситуациях, а также оперативное управление процессом жизнеобеспечения населения в чрезвычайных ситуациях непосредственно после появления угрозы или факта возникновения источника чрезвычайной ситуации.

Подготовка системы жизнеобеспечения населения в чрезвычайных ситуациях - планирование и проведение постоянно действующими органами управления по делам гражданской обороны и чрезвычайным ситуациям комплекса мероприятий по повышению надежности и устойчивости функционирования системы жизнеобеспечения населения в чрезвычайных ситуациях.

Силы жизнеобеспечения населения в чрезвычайных ситуациях - подразделения и формирования, осуществляющие предоставление населению различных видов жизнеобеспечения в зонах чрезвычайной ситуации.

Резерв материальных ресурсов для жизнеобеспечения населения в чрезвычайных ситуациях - запасы материальных средств, заблаговременно накапливаемые для жизнеобеспечения населения в чрезвычайной ситуации.

Показатель устойчивости системы жизнеобеспечения населения в чрезвычайных ситуациях - отношение возможностей системы жизнеобеспечения населения в чрезвычайных ситуациях по выполнению стоящих перед ней задач после воздействия поражающих факторов источника чрезвычайной ситуации к ее возможностям до возникновения чрезвычайных ситуаций.

8.2.2 Порядок обеспечения пострадавшего населения горячим питанием, предметами первой необходимости

№ п/п	Наименование продуктов	Единицы измерения	Количество
1	Хлеб из смеси ржаной обдирный из пшеничной муки 1 сорта	г/чел. в сутки	250
2	Хлеб белый из пшеничной муки 1 сорта	г/чел. в сутки	250
3	Мука пшеничная 2 сорта	г/чел. в сутки	15
4	Крупа разная	г/чел. в сутки	65
5	Макаронные изделия	г/чел. в сутки	20
6	Молоко и молокопродукты	г/чел. в сутки	270
7	Мясо и мясопродукты	г/чел. в сутки	100
8	Рыба и рыбопродукты	г/чел. в сутки	75
9	Животные жиры	г/чел. в сутки	50
10	Сахар	г/чел. в сутки	50
11	Соль	г/чел. в сутки	20
12	Чай	г/чел. в сутки	1
13	Картофель	г/чел. в сутки	400
14	Капуста	г/чел. в сутки	75
15	Свекла	г/чел. в сутки	15
16	Морковь	г/чел. в сутки	25
17	Лук	г/чел. в сутки	25
18	Огурцы, помидоры, коренья, зелень	г/чел. в сутки	10
19	Сигареты	пачек/чел. сут.	1
20	Спички	коробок/чел.сут.	1

Поставщиком продовольственных товаров и товаров первой необходимостью является Нурлатский филиал ООО «Татнефть УРС», ООО «Фортуна», ООО «Оптовик» ТЦ ЭССЕН. Обеспечение горячим питанием пострадавших и участников поисково –

спасательных операций будут выполнять также рабочие столовые сельхозпредприятий муниципального района. При организации вопросов жизнеобеспечения пострадавшего населения рекомендуется также использовать, ниже прилагаемую таблицу:

Нормы обеспечения населения основными продуктами питания

Пищевой состав набора продуктов по нормам включает:

- белков – 63 г (10% калорийности);
- жиров - 62 г (23% калорийности);
- углеводов – 410 г (67% калорийности).

Калорийность суточного рациона 2522 Ккал.

Расчет потребности в основных продуктах питания, требующихся для оказания помощи населению, пострадавшему в результате ЧС

Наименование продуктов питания	Ед. Из.	Норма потребления на 1 чел. в сутки	Количество пострадавших чел.	Необходимо выделить на 10 дней
1. Сухие пайки				
Консервы мясные	кг	0,25	8 000	20 000
Консервы мясорастительные	кг	0,5	8 000	40 000
Сахар рафинад	кг	0,135	8 000	10 800
Чай	кг	0,002	8 000	160
2. Продукты питания				
Мясо или	кг	0,21	8 000	16 800
Консервы мясные	кг	0,25	8 000	20 000
Масло коровье	кг	0,03	8 000	2 400
Масло растительное	кг	0,026	8 000	2 080
Консервы рыбные	кг	0,036	8 000	2 880
Консервы молочные	кг	0,03	8 000	2 400
Сахар	кг	0,094	8 000	7 520
Соль	кг	0,02	8 000	1 600
Чай	кг	0,003	8 000	240
Хлеб и х/б изделия	кг	0,47	8 000	37 600
Крупа и макаронные издел.	кг	0,05	8 000	4 000
Картофель, овощи и фрукты	кг	0,555	8 000	44 400
Жиры	кг	0,027	8 000	2 160
Молоко и молочные продук.	кг	0,98	8 000	78 400
Яйца	шт	0,7	8 000	56 000
Мыло хозяйственное	кг	0,005	8 000	400
Табачное сырье (50% курящих)	кг	0,009	8 000	720
3. Детское питание				
Сухие молочные адаптированные смеси	кг	0,125	2 000	2 500
Консервы мясные для детского питания	кг	0,1	2 000	2 000
Пюре фруктовые и овощные	кг	0,25	2 000	5 000
Соки фруктовые для детского	кг	0,25	2 000	5 000

Наименование продуктов питания	Ед. Из.	Норма потребления на 1 чел. в сутки	Количество пострадавших чел.	Необходимо выделить на 10 дней
питания				
4. Обеспечение водой				
На хозяйственно – питьевые нужды	л/чел	240	10 000	24 000 000
(не более 5 суток)	л/чел	10	10 000	1 000 000

Нормы обеспечения населения водой

Вид водопотребления	Нормы водообеспечения, (дм куб/чел-сут) для режимов		
	I	II	III
1. Питье	2,5/5,0		
2. Приготовление пищи, умывание	-	7,5	
в том числе:			
- приготовление пищи и мытье кухонной посуды		3,5	
- мытье индивидуальной посуды		1,0	
- мытье лица и рук		3,0	
3. Удовлетворение санитарно - гигиенических потребностей человека и обеспечение санитарно – гигиенического состояния помещения	-	-	21,0
Всего	2,5 / 5,0	10,0 / 12,5	31,0 / 33,5

Рекомендуемые комплекты одежды, белья и обуви для выдачи пострадавшему населению.

Наименование сезона (времени года)	Для мужчин		Для женщин	
	Наименование одежды, белья, обуви	Количество	Наименование одежды, белья, обуви	Количество
Вариант 1 (летний сезон)	Брюки	1	Платье летнее	1
	Сорочки	1	Чулки, пара	1
	Носки, пара	1	Белье нательное	1
	Белье нательное (майки, трусы)	1	(комплект из 2-х предметов)	
	Обувь летняя, пара	1	Обувь летняя, пара	1
Вариант 2 (зимний сезон)	Пальто, куртка	1	Пальто, куртка	1
	Костюм	1	Платье, костюм	1
	Сорочка	1	Белье нательное	1
	Белье нательное (комплект из 2-х предметов)	1	(комплект из 2-х предметов)	
	Носки, пара	1	Чулки, пара	1
	Шапка	1	Платок головной	1
	Обувь, пара	1	Шапка вязаная	1
	Перчатки, варежки,	1	Обувь, пара	1
		Перчатки, варежки,	1	

Наименование сезона (времени года)	Для мужчин		Для женщин	
	Наименование одежды, белья, обуви	Количество	Наименование одежды, белья, обуви	Количество
	пара		пара	
Вариант 3 (осенне – весенний сезон)	Плащ, куртка	1	Плащ, куртка	1
	Костюм	1	Платье, костюм	1
	Сорочка	1	Белье нательное	1
	Белье нательное (комплект из 2-х предметов)	1	(комплект из 2-х предметов)	
	Носки, пара	1	Чулки, пара	1
	Головной убор (кепи, береты)	1	Платок головной	1
	Обувь, пара	1	Обувь, пара	1

Нормы обеспечения населения предметами первой необходимости

№№ п/п	Наименование предметов	Единицы измерения	Количество
1	Миска глубокая металлическая	шт/чел	1
2	Ложка	шт/чел	1
3	Кружка	шт/чел	1
4	Ведро	шт на 10 чел	2
5	Чайник металлический	шт на 10 чел	1
6	Мыло	г/чел/мес	200
7	Моющие средства	г/чел/мес	500
8	Постельные принадлежности	компл/ чел	1

Расчет наличия и вместимости пунктов временного размещения пострадавшего населения от наводнения в весенний паводковый период на территории Нурлатского муниципального района в **приложении №7**

IX. Информация о населенных пунктах, объектах Нурлатского муниципального района в местах возможного затопления.

В Нурлатском муниципальном районе в зону возможного затопления в период весеннего половодья попадают:

1.	Бурметьево, Заречный	прилегающие дома к реке Б.Черемшан
2.	Кичкальня	прилегающие дома к реке Мараса
3.	Светлое Озеро	прилегающие дома к реке Кондурча
4.	Мамыково, Тюрясево	прилегающие дома к реке Б.Сульча
5.	Якушкино	прилегающие дома к реке Аксумлинка

Приложение №8, №9, №10 – Учетные карточки).

На период весеннего половодья выполнить следующие мероприятия:

- ввести в боевые расчеты 125 ПСГ пожарные автомобили на шасси повышенной проходимости, доукомплектовав их двойным нормативным запасом напорных пожарных рукавов.

Для этого: с получением указания в 125 ПСГ ввести в боевой расчет АЦ-40. Доукомплектовать пожарные автомобили пожарно-техническим вооружением и аварийно-спасательным оборудованием согласно нормы табеля положенности, установленной исходящим письмом №29-1218-34 от 20 февраля 2007 года ГУ МЧС России по РТ.

Доукомплектование пожарных автомобилей двойным нормативным запасом напорных пожарных рукавов для прокладки магистральных и рабочих линий осуществлять из складских запасов управления.

- для поиска и спасения людей на водных объектах, для доставки личного состава к зонам возможного затопления предусмотреть необходимое количество плавсредств. Поисково-спасательный отряд (ПСО) города в штате имеет три плавсредства. Способ и средства доставки плавсредств осуществляется грузовым автомобилем КамАЗ.

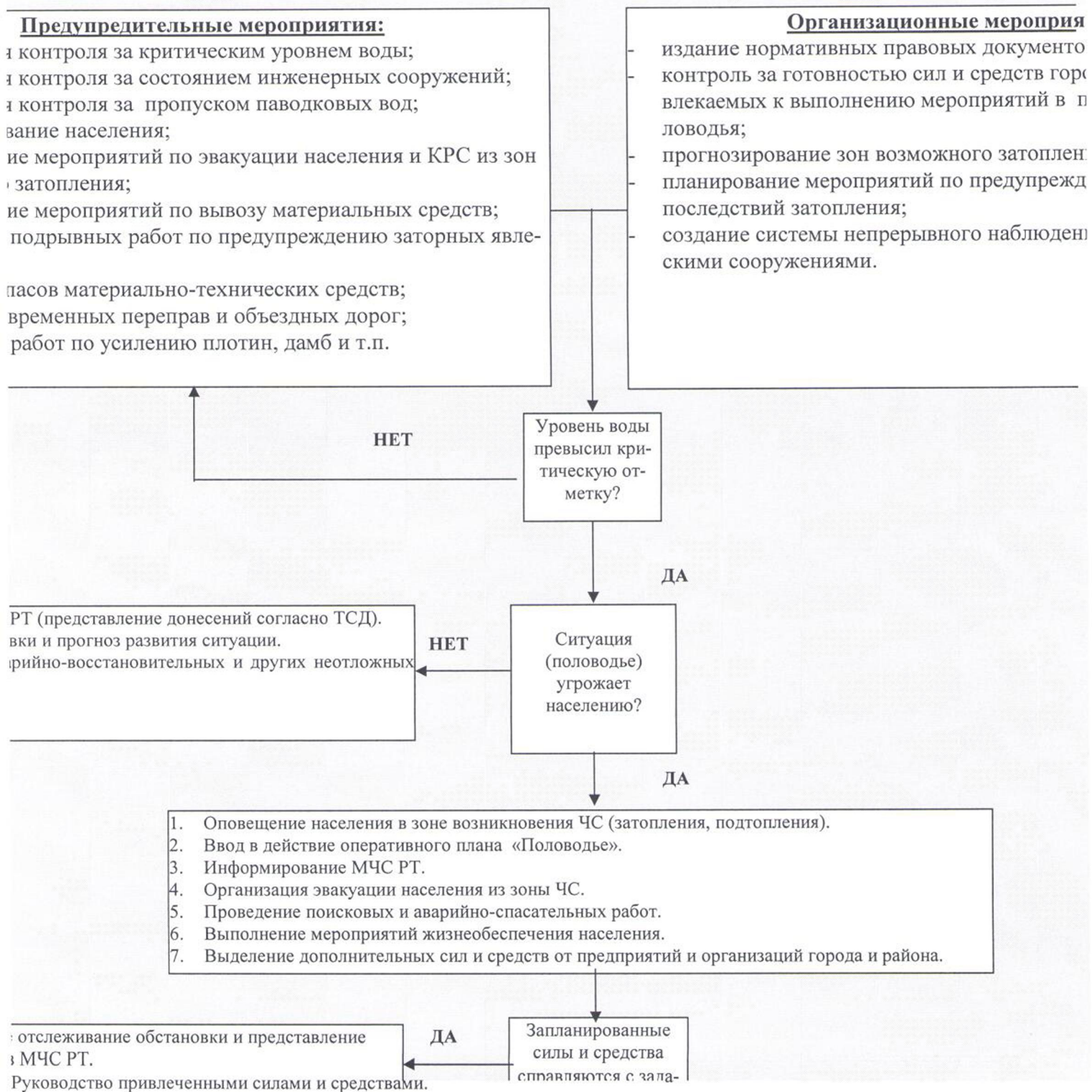
В связи с тем, что муниципальный район имеет малое количество рек, и имеющиеся реки оборудованы стационарными мостами во всех населенных пунктах, наличие плавсредств для доставки пожарной техники к месту происшествия не требуется.

Порядок привлечения сил и средств пожарных подразделений территории Нурлатского муниципального района и приспособленной для пожаротушения техники организаций и предприятий

Силы и средства пожарных подразделений Нурлатского муниципального района при создании чрезвычайных ситуаций, на ликвидацию пожаров, на спасение жизни людей, уменьшение материальных потерь от их последствий в местах возможного затопления будут привлекаться, согласно «Плана» привлечения сил и средств на тушение пожаров в муниципальном районе и «Расписания выезда подразделений пожарной охраны города»

При недостаточности сил и средств пожарных подразделений, дислоцирующих на территории Нурлатского муниципального района, для тушения пожаров в зонах возможных затоплений, привлекается автотехника предприятий и организаций, приспособленная для пожаротушения.

Алгоритм введения в действие плана «Половодье» Нурлатского муниципального района Превентивные мероприятия



Приложение №2
к ПЛАНУ действий Нурлатского муниципального
района по предотвращению и ликвидации
последствий чрезвычайных ситуаций, связанных с
паводковыми явлениями в весенний период
2017 года (план «Половодье»)

Состав
оперативной группы

№ пп	Фамилия и инициалы ответственных	Занимаемая должность, телефон
от муниципального звена территориальной подсистемы РСЧС		
создано оперативная группа №1 в составе 3 чел		
1.	Бахтияров И.И.	начальник отдела строительства и ЖКХ исполкома НМР тел. 2-06-18
2.	Сафиуллин Р.С.	представитель «Нурлатского филиала ОАО «Татавтодор» тел.90-088
3.	Зиганшин Р.А.	представитель Нурлатских РЭС тел.2-00-05
от функциональных подсистем РСЧС		
создана оперативная группа №2 в составе 3 чел:		
4.	Ерепов В.А. Разыков А.А.	125 ПСЧ ФГКУ «11 ОППС по РТ» тел.2-22-72
5.	Нургатин Х.Ш.	Отдел МВД России по Нурлатскому району тел. 2-11-25, 2-40-62

Приложение №3
к ПЛАНУ действий Нурлатского
муниципального района по
предотвращению и ликвидации
последствий чрезвычайных ситуаций,
связанных с паводковыми явлениями в
весенний период 2017 года
(план «Половодье»)

**Состав оперативного штаба по выполнению мероприятий по плану
«Половодье» на территории Нурлатского муниципального района**

№ п.п	Фамилия, имя, отчество	Занимаемая должность	Рабочий тел
1	Габдуллин Асгать Касымович	- руководитель исполнительного комитета Нурлатского муниципального района, <u>руководитель штаба</u>	2-06-10, 2-06-14
2	Сафиуллин Нагим Салихович	- руководитель исполнительного комитета г. Нурлат- <u>заместитель руководителя штаба (по согласованию)</u>	2-06-45, 2-06-85
3	Нигматуллин Рафис Рафгатович	Начальник общего отдела исполнительного комитета Нурлатского муниципального района, <u>секретарь штаба</u>	2-06-15
4	Сафиуллин Ислам Салихович	- начальник управления сельского хозяйства и продовольствия (по согласованию)	2-06-61
5	Габдрахманов Рафаэль Хамзович	- главный врач ГАУЗ «Нурлатская ЦРБ» (по согласованию)	2-27-57/дисп/, 2-27-38, 2-26-95
6	Салихов Илгиз Мисбахович	- Начальник НГДУ «Нурлатнефть» (по согласованию)	2-32-84,9-21-48, 9-24-44, 9-20-63
7	Бурганов Ильдар Флюорович	- директор Нурлатского предприятия буровых работ (по согласованию)	9-22-80, 9-23-74, 9-22-51
8	Сафиуллин Рафис Салимович	- начальник ООО «Татнефтедор» филиала Нурлатского УАД (по согласованию)	9-01-57/дисп./ 9-02-07, 9-00-88
9	Николаев Иван Петрович	- директор Нурлатских РЭС (по согласованию)	2-04-58 /дисп. 2-38-77, 2-07-36
10	Нургатин Хафиз Шарафутдинович	-начальник отдела МВД России по Нурлатскому району (по согласованию)	2-11-25, 2-40-62
11	Хасанов Рашид Ахметзянович	- начальник ЭПУ «Нурлатгаз» (по согласованию)	2-13-86/дисп/ 2-15-95, 2-13-99
12	Зиганшин Рашид Анварович	- начальник Нурлатского РУЭС (по согласованию)	2-00-05, 2-23-25, 2-00-55
13	Ерепов Вадим Анатольевич	-ВрИО начальника 125 ПСЧ ФГКУ «11 ОФПС по Республике Татарстан»; майор внутренней службы (по согласованию)	2-40-01, 2-22-72
14	Мотыгуллин Рамиль	- директор МУП УК ЖКХ (по согласованию)	2-36-32

	Рустемович		
15	Шарапов Линар Минкасымович	-директор ОАО ХК «Татнефтепродукт» филиал «Нурлатнефтепродукт» (по согласованию)	2-02-77/дисп./, 2- 02-55,2-02-70, 2- 02-77
16	Каримов Идрис Габдельбарович	- генеральный директор ОАО «Нурлатское АТП» (по согласованию)	2-24-21, 2-07-57, 2-07-98/дисп./

Приложение №4

к ПЛАНУ

действий Нурлатского муниципального района по предотвращению и ликвидации последствий чрезвычайных ситуаций, связанных с паводковыми явлениями в весенний период 2017 года (план «Половодье»)

Сведения**о медицинских учреждениях, формирующих подвижные пункты медицинской помощи**

№ п/п	Наименование муниципального района	Наименование медицинского учреждения	Наименование ФАП, участковой больницы	Прием человек в смену	Количество коек-мест	Количество выделяемого	
						личного состава, чел.	техники, ед.
1	Нурлатский	ГАУЗ «Нурлатская центральная районная больница»	ГАУЗ «Нурлатская центральная районная больница»	240	257	6	2
ИТОГО:				240	257	6	2

Приложение 5

к ПЛАНУ

действий Нурлатского муниципального района по предотвращению и ликвидации последствий чрезвычайных ситуаций, связанных с паводковыми явлениями в весенний период 2017 года (план «Половодье»)

Силы и средства, привлекаемые к выполнению по аварийно-восстановительных и других неотложных работ при чрезвычайных ситуациях, связанных с весенним половодьем в 2017 году.

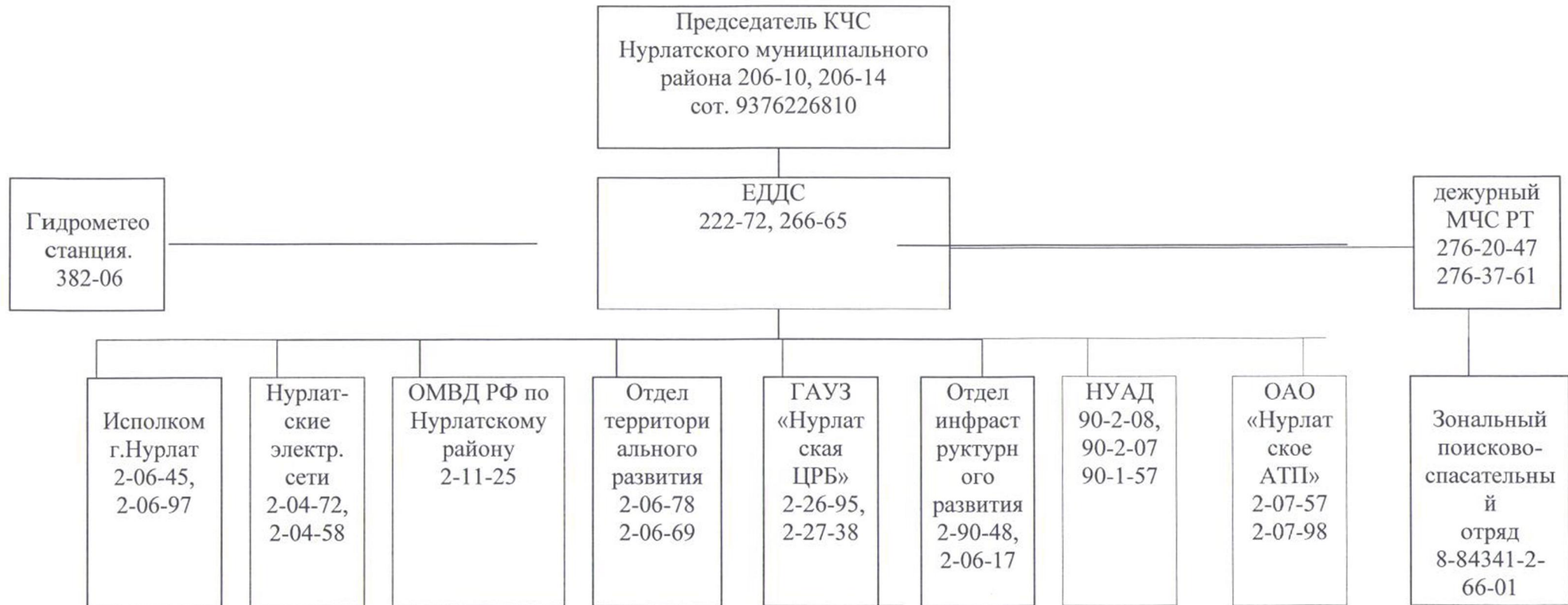
№ п/п	Наименование дорожных организаций и предприятий объектов экономики	Фамилия и инициалы руководителя, заместителя	Силы и средства						Запасы инертных материалов	
			Служебный телефон	Домашний	Личного состава	Техники, всего	Наименование выделяемой техники	Кол-во (ед.)	песка (тонн)	Щебень (тыс)
ФП РСЧС										
1.	Оперативная группа 125 ПСЧ	Ерепов В.А.	8(84345)2-22-72		2	1	УАЗ	1		
2.	125 ПСЧ	Ерепов В.А.	8(84345)2-22-72		10	2	АЦ-40	2		
3.	ОМВД РФ по Нурлатскому району	Нургатин Х.Ш.	8(84345)2-11-25		25	8	ВАЗ	8		
4.	ТО управления Роспотребнадзора по РТ (Татарстан) в Нурлатском и Аксубаевском районах	Трифорова А.Н.	8(84345)2-19-68		2	1	ВАЗ	1		
	Итого:				39	12		12		

ТП РСЧС										
1.	ООО «Татнефтедор» филиал Нурлатского УАД	Начальник - Сафиуллин Р.С.	8(84345)90-088		26	12	КамаЗ К-700 МТЗ-82 Бульдозер Экскаватор Погрузчик Грейдер	4 1 2 2 1 1 1	200	20000
2.	МУП «УК ЖКХ»	Матыгуллин Р.Р.	8(84345)2-36-32		20	9	КамаЗ МТЗ-82 Погрузчик Грейдер	1 4 3 1	100	
3.	ОО «Нурлатское АТП»	Каримов И.Г.	8(84345)2-24-21		12	6	Автобусы	6		
4.	ГАУЗ «Нурлатская ЦРБ»	Габдрахманов Р.Х.	8(84345)2-26-95		6	2	УАЗ	2		
5.	ЭПУ «Нурлатгаз» ПАО «Газпром трансгаз Казань»	Хасанов Р.А.	8(84345)2-15-95		8	2	УАЗ	2		
6.	ОАО «Сетевая компания» Чистопольские электрические сети НРЭС	Николаев И.П.	8(84345)2-38-77		10	3	УАЗ	3		
7.	НУЭС Альметьевского ЗУС ПАО «Таттелеком»	Зиганшин Р.А.	8(84345)2-00-05		7	1	УАЗ	1		
8.	Отдел территориального развития исполнительного комитета НМР (с привлечением ТЦ Эссен ООО «Оптовик»);	Хисамутдинова Р.Г.	8(84345)2-06-69		15	2	УАЗ	2		
9.	ООО «Промочистка»	Мотыгуллин Р.Р.	8(84345)2-14-09		14	4	УАЗ АСМ	2 2		
10.	ОП ПО РТ с.Мамыково	Сергунин А.И.	8(84345)4-14-70		5	1	АРС-14	1		
11.	ОП ПО РТ с.Чулпаново	Тямаев Х.Х.	8(84345)3-84-00		3	1	АРС-14	1		
12.	ОП ПО РТ с.Кичкальня	Гилемшин Ф.Г.	8(84345)4-42-44		5	1	АРС-14	1		

13.	Поисково-спасательный отряд №3 Алексеевского МР	Куприянов В.А.	8(84341)2-66-01		5	1	УАЗ	1		
	ИТОГО:				136	45		45	300	20000
	ВСЕГО:				175	57		57		

Примечание: при осложнении обстановки или нехватке сил и средств, привлекаемые к выполнению по аварийно-восстановительных и других неотложных работ при чрезвычайных ситуациях, связанных с весенним половодьем в 2017 году заключаются договора с заинтересованными организациями.

**Схема
организации управления, оповещения и связи при выполнении мероприятий плана «Половодье» Нурлатского
муниципального района**



Приложение № 7
к ПЛАНУ действий Нурлатского муниципального района
по предотвращению и ликвидации последствий чрезвычайных ситуаций,
связанных с паводковыми явлениями в весенний период 2017 года
(план «Половодье»)

РАСЧЕТ
наличия и вместимости пунктов временного размещения пострадавшего населения от наводнения в
весенний паводковый период на территории Нурлатского муниципального района

Наименование муниципального района	Наименование населенного пункта	Наименование и адрес организаций, развертывающих пункты временного размещения, телефон	Полная вместимость домов (номеров/чел.)	Возможность предоставления мест в учреждении (номеров/чел.)
Нурлатский	д.Бурметьево	Частный сектор- РТ Нурлатский район д.Бурметьево тел.3-31-44	383/2196	
	п.Заречный	Частный сектор – РТ Нурлатский район п. Заречный тел.3-86-13	123/660	
	д.Кичкальня	Частный сектор – РТ Нурлатский район д.Кичкальня тел.4-42-30	216/1197	
	д.Светлое Озеро	Частный сектор – РТ Нурлатский район д. Светлое Озеро тел.3-36-44	107/691	
	д.Мамыково	Частный сектор – РТ Нурлатский район д.Мамыково тел.4-12-47	423/2605	
	д.Тюрнясево	Частный сектор – РТ Нурлатский район д. Тюрнясево тел.3-42-83	444/2513	
	д.Якушкино	Частный сектор – РТ Нурлатский район д.Якушкино тел.4-22-42	81/575	
ВСЕГО за муниципальный район		7	1777/10437	

Приложение №9
к ПЛАНУ
действий Нурлатского муниципального района
по предотвращению и ликвидации последствий
чрезвычайных ситуаций, связанных с паводковыми
явлениями в весенний период 2017года
(план «Половодье»)

Основные данные о зонах возможного подтопления

Наименование населенного пункта	Характеристика зоны возможного подтопления (ЗВП)				Привлекаемые силы и средства			
	Кол-во дворов	В том числе			Л/с (чел.)	Техни ки- автоб ус (ед.)	Подразделение	
		Название рек	Название н.п.	Кол-во дворов				Кол-во чел.
д.Бурметьево	401	Б. Черемшан	д.Бурметьево	18	37	4	3	
п.Заречный	148	Б. Черемшан	п.Заречный	25	75	7	6	
д.Кичкальня	219	Мараса	д.Кичкальня	3	2	2	1	
д.Светлое Озеро	119	Кондурча	д.Светлое Озеро	12	37	4	3	
д.Мамыково	428	Б.Сульча	д.Мамыково	5	10	2	1	
д.Тюрнясево	469	Б. Сульча	д.Тюрнясево	27	62	7	6	
д.Якушкино	152	Аксумлинка	д.Якушкино	73	218	2	10	
	1936			163	441	28	30	

Приложение №10
к ПЛАНУ действий Нурлатского муниципального
района по предотвращению и ликвидации
последствий чрезвычайных ситуаций, связанных с
паводковыми явлениями в весенний период 2017 года
(план «Половодье»)

**График
тренировок по взаимодействию комитетов, управлений, учреждений и
организаций Нурлатского муниципального района по плану
«Половодье»**

№№	Мероприятия	Дата проведения	Отметка о выполнении
1.	Тренировка Единой дежурно-диспетчерской службы Нурлатского муниципального района по отработке вводных	16.03.2017г	
2.	Тренировка по взаимодействию со СМИ, телевидением, взаимодействующими органами	19.03.2017г.	
3.	Тренировки в структурных подразделениях ГАУЗ «Нурлатская ЦРБ» по отработке вводных	15.03.2017г.	
4.	Тренировка специалистов исполкома по инфраструктурному развитию по отработке вводных	16.03.2017г.	
5.	Тренировка специалистов ООО «Татнефтедор» филиала Нурлатского УАД по отработке вводных	20.03.2017г.	