

тел.: (8-84348) 2-31-00, факс: (8-84348) 2-20-22, chishma@tatar.ru

ПОСТАНОВЛЕНИЕ

КАРАР

2017 елның «22» февраленән

№ 100

«Муниципаль хезмәт күрсәтүнең административ регламентларын
үзгәртү турында»

«Дәүләт һәм муниципаль хезмәтләр күрсәтүне оештыру турында» 2010 елның 27 июлендәге 210-ФЗ номерлы Федераль законны гамәлгә ашыру максатларында, Россия Федерациясе Жир кодексы, Россия Федерациясе Торак кодексы нигезендә, карар бирәм:

1. «Муниципаль хезмәт күрсәтүләрнең административ регламентларын үзгәртү турында» 2016 елның 31 маендагы 172 номерлы Татарстан Республикасы Яңа Чишмә муниципаль районы Башкарма комитеты карарына түбәндәге үзгәрешләрне кертергә:

1.1 Капиталь төзелеш объектларын төзүгә, реконструкцияләүгә рөхсәт бирү буенча муниципаль хезмәт күрсәтүнең административ регламентын яңа редакциядә баян итәргә (1 нче кушымта);

1.2 Объектны файдалануга тапшыруга рөхсәт бирү буенча муниципаль хезмәт күрсәтүнең административ регламентына яңа редакциядә баян итәргә (2 нче кушымта).

2. Әлеге карарның үтәлешен тикшереп торуну Татарстан Республикасы Яңа Чишмә муниципаль районы Башкарма комитеты житәкчесенең икътисад буенча урынбасарына йөкләргә.

Яңа Чишмә муниципаль районы
Башкарма комитеты
житәкчесе



Р.Р. Фасахов

Татарстан Республикасы
Яңа Чишмә муниципаль районы
Башкарма комитетының
2017 елның «22» февраленнән
100 номерлы карарына
1 нче кушымта

Капиталь төзелеш объектларын төзүгә, реконструкциялүгә рөхсәт бирү буенча муниципаль хезмәт күрсәтүнең административ регламенты

1. Гомуми нигезләмәләр

1.1. Муниципаль хезмәт күрсәтүнең әлеге административ регламенты(алга таба - Регламент) капитал төзелеш объектларын төзүгә, реконструкциялүгә рөхсәт бирү буенча муниципаль хезмәт күрсәтүнең стандартын һәм тәртибен билгели.

1.2. Хезмәтләр алучылар: физик затлар, юридик затлар (алга таба - мөрәжәгать итүче).

1.3. Муниципаль хезмәт Татарстан Республикасы Яңа Чишмә муниципаль районы Башкарма комитеты (алга таба – Башкарма комитет) тарафыннан күрсәтелә.

Муниципаль хезмәтне башкаручы - Башкарма комитетның төзелеш, архитектура һәм ТКХ бүлеге (алга таба - Бүлек).

1.3.1. Башкарма комитетның урнашу урыны: Яңа Чишмә авылы, Совет урамы, 80 нче йорт.

Бүлекнең урнашу урыны: Яңа Чишмә авылы, Совет урамы, 80 нче йорт

Эш графигы:

дүшәмбе - пәнжешәмбе: 8: 00 дән 17: 00 гә кадәр;

жомга: 8: 00 дән 17: 00 гә кадәр;

шимбә, якшәмбе: ял көннәре.

Ял итү һәм ашау өчен тәнәфес вакыты эчке хезмәт тәртибе кагыйдәләре белән билгеләнә.

Белешмә өчен телефон 8(84348) 2-30-31.

Керү - шөхәснә раслаучы документлар буенча.

1.3.2. «Интернет» мәгълүмат-телекоммуникация челтәрендә муниципаль районның рәсми сайтының адресы (алга таба - «Интернет» челтәре): (<http://novosheshminsk.tatarstan.ru>).

1.3.3. Муниципаль хезмәт турында мәгълүматны түбәндәге ысуллар белән алырга мөмкин:

1) мөрәжәгать итүчеләр белән эшләү өчен Башкарма комитет биналарында урнашкан Муниципаль хезмәт турында визуаль һәм текстлы мәгълүматны үз эченә алган мәгълүмат стендлары аша. Мәгълүмат стендларында урнаштырылган мәгълүмат үз эченә әлеге Регламентның 1.1, 1.3.1,2.3,2.5,2.8,2.10,2.11,5.1 пунктлардагы (пунктчалардагы) муниципаль хезмәт турындагы мәгълүматны ала;

2) «Интернет» челтәре аша муниципаль районның рәсми сайтында (<http://novosheshminsk.tatarstan.ru>.¹)

3) 3) Татарстан Республикасы дәүләт һәм муниципаль хезмәтләр порталында <http://uslugi.tatar.ru/>;

4) Дәүләт һәм муниципаль хезмәтләр (функцияләр) бердәм порталында (<http://www.gosuslugi.ru/>);

5) Башкарма комитетта (Бүлектә):

телдән мөрәжәгать иткәндә – шөхәсән яки телефон буенча;

язмача (шул исәптән электрон документ формасында) мөрәжәгать иткәндә - кәгазьдә почта аша, электрон почта аша.

1.3.4. Муниципаль хезмэт күрсәтү мәсьәләләре буенча мәгълүмат муниципаль районның рәсми сайтында бүлек белгече тарафыннан һәм Башкарма комитет биналарында, мөрәжәгать итүчеләр белән эшләр өчен, мәгълүмати стендларда урнаштырыла.

1.4. Муниципаль хезмэт күрсәтү түбәндәге документлар нигезендә гамәлгә ашырыла:
Россия Федерациясе шәһәр төзелеш кодексының 29.12.2004 ел, № 190-ФЗ (алга таба - РФ ШТК) (Россия Федерациясе законнары жыйнагы, 03.01.2005, № 1 (1 өлеш), 16 ст.);
Россия Федерациясенең 2001 елның 25 октябрендәге 136-ФЗ номерлы Жир кодексы (алга таба – РФ ЗК) (РФ законнары жыйнагы, 29.10.2001, №44, 4147 ст.);

«Россия Федерациясендә архитектура эшчәнлеге турында» 17.11.1995 ел, №169-ФЗ Федераль закон (алга таба - 169-ФЗ номерлы Федераль закон) (Россия Федерациясе законнары жыйнагы, 20.11.1995, № 47, ст. 4473);

«Россия Федерациясендә жирле үзидарә оештыруның гомуми принциплары турында» 2003 елның 6 октябрендәге 131-ФЗ номерлы Федераль закон (алга таба – 131-ФЗ номерлы Федераль закон) (Россия Федерациясе законнары жыйнагы, 06.10.2003, №40, 3822 ст.);

«Дәүләт һәм муниципаль хезмәтләр күрсәтүне оештыру турында» 2010 елның 27 июлендәге 210-ФЗ номерлы Федераль закон (алга таба – 210-ФЗ номерлы Федераль закон) (Россия Федерациясе законнары жыйнагы, 02.08.2010, №31, 4179 ст.);

Россия Федерациясе Төзелеш һәм торақ-коммуналь хужалыгы министрлыгының «Объектны файдалануга кертүгә рөхсәт бирү формасын һәм рөхсәт формасын раслау турында» 2011 елның 19 февралендәге 117/пр номерлы боерыгы (алга таба - 117/пр боерыгы) (Рәсми хокукый мәгълүмат интернет-порталы <http://www.pravo.gov.ru>, 13.04.2015);

«Объектны эксплуатациягә кертүгә рөхсәт формасы һәм төзүгә рөхсәт формасы турында» Россия Федерациясе Хөкүмәтенең 2005 елның 24 ноябрендәге 698 номерлы карары (алга таба – 698 карар) (Россия Федерациясе законнары жыйнагы, 28.11.2005, №48, ст. 5047);

«Татарстан Республикасында жирле үзидарә турында» 2004 елның 28 июлендәге №45-ТРЗ Татарстан Республикасы законы (алга таба-45-ТРЗ номерлы Татарстан Республикасы Законы) (Татарстан Республикасы, №155-156, 03.08.2004);

Татарстан Республикасының Яңа Чишмә муниципаль районы Советының 2012 елның 31 августындагы 14-121 номерлы карары белән расланган Татарстан Республикасының Яңа Чишмә муниципаль районы Уставы (алга таба - Устав) ;

Яңа Чишмә муниципаль районы Советының 2006 елның 18 февралендәге 6-44 номерлы карары белән расланган Яңа Чишмә муниципаль районы Башкарма комитеты турында Нигезләмә (алга таба - Башкарма комитет турында Нигезләмә);

Башкарма комитет житәкчесенең 2006 елның 3 июлендәге номерсыз боерыгы белән расланган бүлек турында нигезләмә (алга таба – бүлек турында Нигезләмә);

Башкарма комитет житәкчесенең 2013 елның 15 мартындагы 11/8 номерлы боерыгы белән расланган Башкарма комитетның эчке хезмәт тәртібе кагыйдәләре (алга таба – Кагыйдәләр).

1.5. Өлеге регламентта түбәндәге терминнар һәм билгеләмәләр кулланыла:

- мөрәжәгать итүче - физик яки юридик затлар (дәүләт органнарыннан һәм аларның территорияль органнарыннан, бюджеттан тыш дәүләт фондлары органнарыннан һәм аларның территорияль органнарыннан, жирле үзидарә органнарыннан тыш) яисә аларның вәкаләтле вәкилләре, муниципаль хезмәт күрсәтү турында телдән, язма яки электрон формада соратып, Идарәгә мөрәжәгать иткән;

- төзүче-үзенә караган жир кишәрлегендә капитал төзелеш объектларын төзүне, үзгәртеп коруны, капитал ремонтлауны, шулай ук инженерлык эзләнүләрен башкаруны, өлеге объектларны төзү, реконструкцияләү, капитал ремонтлау өчен проект документларын эзерләүне гамәлгә ашыручы физик яки юридик зат.

- техник заказчы - һөнәри нигездә эш итүче физик зат яисә төзүче һәм төзүче исеменнән инженерлык эзләнүләрен башкару, проект документларын эзерләү, капитал төзелеш объектларын төзү, реконструкцияләү, капитал ремонтлау турында шартнамәләр төзи, күрсәтелгән эш төрләрен башкаруга биремнәр эзерли, инженерлык эзләнүләрен башкаручы һәм (яки) капитал төзелеш объектларын төзү, реконструкцияләү, капитал ремонтлауны

гамәлгә ашыручы затларга, әлеге төр эшләрне башкару өчен кирәкле материалларны һәм документларны тапшыра, проект документациясен раслый, капитал төзелеш объектын файдалануга тапшыруга рөхсәт алу өчен кирәкле документларны-әлеге кодекста каралган башка функцияләрне гамәлгә ашыра. Төзүче техник заказчы функцияләрен мөстәкыйль башкарырга хокуклы;

Төзелешкә рөхсәт, төзелеш, реконструкциянең аерым этапларына бирелә торган очрактан тыш, капитал төзелеш объектын төзүне оештыру проекты белән каралган бөтен вакытка бирелә. Шәхси торак төзелешенә рөхсәт ун елга бирелә.

Төзелешкә рөхсәт бирү түбәндәге очракта таләп ителми:

1) физик затка эшмәкәрлек эшчәнлеген гамәлгә ашыру белән бәйлә булмаган максатларда бирелгән жир участогында гараж төзү яки бакчачылык, дача хужалыгы алып бару өчен бирелгән жир участогында төзү;

2) капитал төзелеш объектлары булмаган объектлары (киосктарны, түбәләрне һәм башкаларны төзү, реконструкцияләү);

3) жир участогында ярдәмче файдалану биналары һәм корылмалары төзү;

4) капитал төзелеш объектларын һәм (яки) аларның өлешләрен үзгәртү, әгәр мондый үзгәрешләр аларның конструктив һәм башка ышанычлылыгына һәм куркынычсызлыгына кагылмаса һәм рөхсәт ителгән төзелеш, реконструкциянең шәһәр төзелеше Регламентында билгеләнгән чик параметрларыннан артмаса;

4.1) капитал төзелеш объектларын капитал ремонтлау;

5) башка очрактарда, әгәр шәһәр төзелеше кодексы, шәһәр төзелеше эшчәнлеге турында Россия Федерациясе субъектлары законнары нигезендә төзелешкә рөхсәт алу таләп ителмәсә.

Төзелешкә рөхсәт бирү срогы төзүченең мондый рөхсәтнең гамәлдә булу вакыты чыкканга кадәр кимендә алтмыш көн алдан бирелгән гаризасы буенча озайтылырга мөмкин. Төзелешкә рөхсәтнең гамәлдә булу вакытын озайтуда, капитал төзелеш объектын төзү, реконструкцияләү мондый гариза бирү вакыты чыкканчы башланмаган очракта, баш тарта.

Дәүләт һәм муниципаль хезмәтләр күрсәтү буенча күпфункцияле үзәкнең читтән торып эш урыны-муниципаль районнарның авыл жирлекләрендә документларны кабул итү һәм бирү, мөрәжәгать итүчеләргә консультация бирү тәрәзәсе;

техник хата - муниципаль хезмәт күрсәтүче орган тарафыннан жибәрелгән хата (язу, хәрәф хатасы, грамматик яки арифметик хата йә шуларга охшаш хата), һәм документка кертелгән белешмәләрнең (муниципаль хезмәт нәтижәсенә) туры килмәвенә китергән, белешмәләр шулар нигезендә кертелгән документлардагы белешмәләргә китергән хата.

Әлеге Регламентта муниципаль хезмәт күрсәтү турында гариза (алга таба - гариза) астында муниципаль хезмәт күрсәтү турында запрос аңлашыла (27.07.2010 ел, № 210-ФЗ Федераль законның 2 ст.2 п.). Гариза стандарт бланкта тутырыла (1 нче кушымта).



2. Муниципаль хезмэт күрсәтү стандарты

<p>Муниципаль хезмэт күрсәтү стандартына куелган таләшнәң атамасы</p>	<p>Стандартка куелган таләшләрнең эчтәлеге</p>	<p>Хезмәтне яки таләпне билгели торган норматив акт</p>
<p>2.1. Муниципаль хезмәтнең атамасы</p>	<p>Капиталь төзелеш объектларын төзүгә, реконструкцияләүгә рөхсәт бирү</p>	<p>РФ ГрК 51 ст. 1 п.; 131-ФЗ номерлы Федераль законның 14 статьясының 20 пункты; 45-ГРЗ номерлы Татарстан Республикасы Законның 15 ст.20 пункты</p>
<p>2.2. Жирле үзидарәнең турыдан-туры муниципаль хезмэт күрсәтә торган башкару-оештыру органы исеме</p>	<p>Татарстан Республикасы Яңа Чишмә муниципаль районы Башкарма комитеты</p>	<p>БК турында Нигезләмә</p>
<p>2.3. Муниципаль хезмэт күрсәтү нәтижәсенә тасвирламасы</p>	<p>1. Капиталь төзелеш объектларын төзүгә, реконструкцияләүгә рөхсәт. 2.Хезмэт күрсәтүдән баш тарту турында хат</p>	<p>РФ ГрК 51 ст. 1 п.; 131-ФЗ номерлы Федераль законның 14 статьясының 20 пункты; 45-ГРЗ номерлы Татарстан Республикасы Законның 15 ст.20 пункты</p>
<p>2.4. Муниципаль хезмэт күрсәтүдә катнаша торган оешмаларга мөрәжәгать итү кирәклеген дә исәпкә алып, муниципаль хезмэт күрсәтү вакыты, Россия Федерациясе законнарында туктагыш торучу мөмкинлеге каралган очракта, муниципаль хезмэт күрсәтүне туктагыш торучу вакыты</p>	<p>Муниципаль хезмэт күрсәтү вакыты – гариза алынган көннән алып жиде эш көне эчендә</p>	<p>РФ ГрК 51 ст. 11 П.</p>
<p>2.5. Законнар яки башка норматив хокукый актлар нигезендә муниципаль хезмәтне, шулай ук муниципаль хезмэт күрсәтү өчен кирәкле һәм мәжбүри булган хезмәтләрне күрсәтү өчен кирәкле, гариза бирүче тарафыннан тапшырылырга тиешле документларның тулы исемлеге, гариза бирүче тарафыннан аларны алу ысуллары,</p>	<p>Капиталь төзелеш объекттын төзү, реконструкцияләү очрагында: 1) Гариза; 2) жир кишәрлегенә хокук билгели торган документлар; 3) төзелешкә рөхсәт алу өчен гариза бирелгән көнгә кадәр өч елдан да иртәрәк булмаган вакытта яисә линия объектын төзелешенә рөхсәт бирелгән очракта территорияне</p>	<p>РФ ШК 51 ст. 7,9 п.</p>

шул исэлтән электрон формада алу ысуллары, аларны ташшыру тәртибе

планлаштыру проекты һәм территорияне ыланлау проекты реквизицлары бирелгән жир кишәрлегенә шәһәр төзелеш планы;

4) проект документларындагы материаллар:

- а) аңлатма язуы;
- б) жир участогының шәһәр төзелеш планында күрсәтелгән мөгълүмат нигезендә, капитал төзелеш объектының, подьездларның һәм аңа керү урыннарының урнашу урынын, гавами сервигутларның, археологик мирас объектларының эшчәнлек зоналары чикләрен билгеләп, жир кишәрлеген планлаштыру схемасы;
- в) линия объектның линия объектларына карата территорияне планлаштыру документлары составында расланган кызыл линия чикләрендә урнашуын раслай торган жир участогын планлаштыруны оештыру схемасы;
- г) архитектура карарлары;
- д) проектлана торган капитал төзелеш объекттын инженерлык-техник яктан тээмин итү чөләрләренә тоташтыру (технологик тоташтыру) урыннары билгеләнгән инженерлык корылмалары, инженерлык-техник яктан тээмин итү чөләрләренә жыйелма планы турында мөгълүматлар;
- е) капитал төзелеш объекттын төзүне оештыру проекты;
- ж) капитал төзелеш объектларын, аларның өлешләрен сүтү яки демонтажлау эшләрен оештыру проекты;
- з) инвалидларның сәламәтлек саклау, мөгариф, мәдәнияг, ял, спорт һәм социаль-

	<p>мәдени һәм коммуналь-көнкүреш билгеләнешендәге башка объектларга, транспорт, сәүдә, жәмәгать туклануы объектларына, эшлекле, административ, финанс, дини билгеләнештәге объектларга, торақ фонды объектларына, әлеге объектларның проект документларына экспертиза шәһәр төзелеш кодексының 49 статьясы нигезендә үткәрелмәгән очракта, торақ фонды объектларына керә алуын тәэмин итү чаралары исемигә;</p> <p>5) капитал төзелеш объектының проект документациясенә (РФ Шәһәр төзелеш кодексының 48 статьясындагы 12.1 өлешендә каралган очракта төзелешнен асырым этапларына карата) уңай экспертиза бәяләмәсе, әгәр мондый проект документациясе РФ Шәһәр төзелеш кодексының 49 статьясы нигезендә экспертиза узарга тиеш булса. 49 статьяның 3.4 өлешендә каралган очракларда проект документациясенә дәүләт экспертизасының уңай бәяләмәсе 49 статьяның 3.4 өлешендә каралган очракларда.</p> <p>РФ Шәһәр төзелеш кодексының 49 статьясындагы 6 өлешендә каралган очракларда, проект документациясенә дәүләт экология экспертизасының уңай бәяләмәсе.</p> <p>б) модификацияләнгән проект документларынан файдаланганда шәһәр төзелеш кодексының 49 статьясындагы 3.5 өлешендә каралган бәяләмә;</p>
--	--

7) мондый объектны үзгөртөп корган очракта капиталъ төзелеш объектының барлык хокук иялөрөнөң ризалыгы.

8) күүфатирлы йортны реконструкцияләгән очракта, күүфатирлы йортта биналарның һәм машина-урыннарның милекчелөрөнөң гомуми жылышы карары, күүфатирлы йортны үзгөртөп корганда, торак законнары нигезендә кабул ителгән яисә, әгәр мондый реконструкция нәтижәсендә күүфатирлы йортта гомуми милек күләме киметелсә, күүфатирлы йортта биналарның һәм машина-урыннарның барлык милекчелөрөнөң ризалыгы;

Шәхси торак төзелеше объектын тезү, үзгөртөп кору очрагында:

- 1) Гариза;
- 2) әгәр күрсәтелгән документлар (аларның күчөрмәләре яки алардагы белешмәләр) күчәмсез мөлкәткә һәм аның белән алыш-бирешләргә хокукларның бердәм дәүләт реестрында юк икән, жир кишәрлегенә хокук билгели торган документлар (аларның күчөрмәләре яки алардагы белешмәләр);
- 3) индивидуаль торак төзелеше объектын урнаштыру урынын күрсәтеп, жир участогын планлаштыруны оештыру схемасы.

Әгәр төзелешкә рөхсәтнөң гамәлдә булу вақытын озайту турында гаризаны өлөшлө төзелештә катнашу шартнамәсә нигезендә күүфатирлы йорт һәм (яисә) күчәмсез милек

	<p>объектларын өлешле төзү өчен граждандарның һәм юридик затларның акчаларын ташыруны күздә тоткан төзүче бирэ икән, мондый гаризага төзүче йөкләмэләрен тиешенчә үтәгән өчен банк поручительлеге шартнамәсе кушылырга тиеш өлешле төзелештә катнашу килешүе яки кешенең гражданлык жаваплылыгын иминиятләштерү килешүе буенча торақ бинаны ташыру, күпфатирлы йортны һәм (яки) башка күчемсез милек объектларын (төзүчене) өлешлөп төзү өчен акча жөлеп итә, өлешлөп төзүдә катнашу килешүе буенча торақ бинаны ташыру буенча йөкләмэләрне үтәмәгән яки тиешенчә үтәмәгән өчен.</p>
<p>2.6. Норматив хокукый актлар нигезендә муниципаль хезмәт күрсәтү өчен кирәкле, дөүләт органнары, жирле үзидарә органнары һәм башка оешмалар карамагында булган һәм гариза бирүче ташырырга хокуклы документларның тулы исемлеге, шулай ук гариза бирүченең аларны, шул исәптән электрон формадагыларын да, алу ысуллары, аларны ташыру тәртібе; әлеге документлар үз карамагында булган дөүләт органы, жирле үзидарә органы яки оешма</p>	<p>Ведомствоара хезмәттәшлек кысаларында түбәндәгелер алына:</p> <p>күчемсез милеккә һәм аның белән алыш-бирешләргә хокукларның бердәм дөүләт реестрыннан өзөмтә (анда күчемсез милек объекттына теркәлгән хокуклар турында һәркем өчен мөмкин булган мәгълүматлар бар);</p> <p>Төзелешкә рөхсәт алу өчен гариза биргән кенгә кадәр өч елдан да иртәрәк бирелмәгән жир кишәрлегенең шәһәр төзелеше планы, яисә линияле объектны төзүгә рөхсәт бирелгән очракта, территорияне планлаштыру проекты һәм территорияне межаллау проекты реквизицталары;</p> <p>Рөхсәт ителгән төзелеш, реконструкциянең чик параметрларынан кире кагуга рөхсәт (әгәр төзүчегә мондый рөхсәт РФ Шәһәр</p>

	<p>төзелешә кодексының 40 статьясы нигезендә бирелгән булса); Ярашлылык сертификатларының бердәм реестрыннан белешмәләр Проект документларына дөүләт экспертизасының уңай бәяләмәсе</p>
<p>2.7. Муниципаль хезмәт күрсәтә торган башкарма хакимият органнары тарафыннан күрсәтелә торган муниципаль хезмәтләрне күрсәтү өчен норматив-хокукий актларда каралган очрақларда килештерү таләп ителгән дөүләт хакимияте органнары (жирле үзидарә органнары) һәм аларның структур бүлекчәләре исемлегә</p>	<p>Килештерү таләп ителми</p>
<p>2.8. Муниципаль хезмәт күрсәтү өчен кирәкле документларны кабул итүдән баш тарту өчен нигезләрнең тулы исемлегә</p>	<p>Документлар тиешле булмаган зат тарафыннан тапшырылу; Тапшырылган документлар әлегә Регламентның 2.5 пунктында күрсәтелгән документлар исемлегенә туры килмәү; 3) гаризада һәм аңа беркетелгән документларда аларның эчтәлеген төгәл аңларга мөмкинлек бирми торган расланмаган тезәтүләр, житди кимчеләкләр булу; 4) документларны тиешле булмаган органга бирү</p>
<p>2.9. Муниципаль хезмәт күрсәтүне туктатып тору яки муниципаль хезмәт күрсәтүдән баш тарту өчен нигезләрнең тулы исемлегә</p>	<p>Хезмәт күрсәтүне туктатып тору өчен нигезләр каралмаган. Баш тарту өчен нигезләр: 1) мөрәжәгать итүче тарафыннан документлар тулы күләмдә тапшырылмаган, йә гаризада һәм (яки) документларда тулы булмаган һәм (яки) дәрәжә булмаган мәгълүмат бар;</p>

	<p>2) документларның жир кишәрлегенә шөһәр тезелешә планы таләпләренә туры килмәвә, шулай ук рөхсәт ителгән тезелешнә, реконструкциянә иң чик параметрларыннан читләшүгә билгеләнгән таләпләргә туры килмәвә;</p> <p>3) Әгәр тиешлә документ мөрәжәгать итүчә тарафыннан үз инициативасы белән тапшырылмаган булса, дәүләт хакимияте органының, жирлә үзидарә органының яисә дәүләт хакимияте органына яисә жирлә үзидарә органына караган оешманың муниципаль хезмәт күрсәтү өчен кирәкле документ һәм (яисә) мәгълүмат булмауны таныклаучы ведомствора сорагып алуға жаваплары керү;</p>
<p>2.10. Муниципаль хезмәт күрсәткән өчен алына торган дәүләт пошлинасын яки башка түләүне алу тәртібе, күләме һәм нигезләре</p>	<p>Муниципаль хезмәт бушлай күрсәтелә</p>
<p>2.11. Муниципаль хезмәт күрсәтү өчен кирәкле һәм мәжбүри булган хезмәтләр күрсәтү өчен түләү күләмен исәпләү методикасы турындагы мәгълүматны да кертел, мондый түләүне алу тәртібе, күләме һәм нигезләре</p>	<p>Кирәкле һәм мәжбүри хезмәтләр күрсәтү таләп ителми</p>
<p>2.12. Муниципаль хезмәт күрсәтү турында гариза биргәндә һәм мондый хезмәт күрсәтү нәтижәләрен алганда чиратта көтүнең максималль вакыты</p>	<p>Муниципаль хезмәтгән файдалану турында гариза бирү вакыты, чират булган очракта, 15 минуттан артмаска тиеш. Муниципаль хезмәт күрсәтү нәтижәсен алганда чиратта көтүнең максималль вакыты 15 минуттан артмаска тиеш</p>
<p>2.13. Мөрәжәгать итүченә муниципаль хезмәт күрсәтү турындагы мөрәжәгатен</p>	<p>Гариза кергән вакыттан алып бер көн эчендә</p>

<p>теркәү, шул исәптән электрон формада теркәү вақыты</p>		
<p>2.14. Муниципаль хезмәт күрсәтелә торган бүлмәләргә, мөрәжәгать итүчеләрнең көтү һәм кабул итү урынына, шул исәптән Россия Федерациясенең инвалидларны социаль яклау турындагы законы нигезендә әлеге объектларга инвалидларның керү мөмкинлеген тәэмин итүгә, мондый хезмәтләрне күрсәтү тәртибе турында визуаль, текстлы һәм мультимедиаы мәгълүматны урнаштыруга һәм рәсмиләштерүгә карага таләпләр</p>	<p>Муниципаль хезмәт күрсәтү янгынга каршы тору системасы һәм янгың сүндерү системасы, документлар тугтыру өчен кирәкле жиһаз, мәгълүмат стендлары белән жиһазландырылган биналарда һәм бүлмәләрдә башкарыла.</p> <p>Инвалидларның муниципаль хезмәт күрсәтү урынына тоткарлыксыз керү (бүлмәләргә уңайлы керү-чыгу һәм аның эчендә йөрү) мөмкинлеге тәэмин ителә.</p> <p>Муниципаль хезмәт күрсәтү тәртибе турында визуаль, текстлы һәм мультимедиаы мәгълүмат мөрәжәгать итүчеләр өчен уңайлы урыннарда, шул исәптән инвалидларның чикләнгән мөмкинлекләрен исәпкә алып урнаштырыла</p>	<p>Кагыйдәләр</p>
<p>2.15. Муниципаль хезмәт күрсәтүнең һәркем файдаланырлык булуы һәм сыйфаты күрсәткечләре, шул исәптән гариза бирүченең вазыйфай загләр белән үзара хезмәттәшлеге һәм аларның дөвамлылыгы, дөүләт һәм муниципаль хезмәтләр күрсәтүнең күпфункцияле үзегендә, дөүләт һәм муниципаль хезмәтләр күрсәтүнең күпфункцияле үзегенә чыттан торып эш урынында муниципаль хезмәт алу мөмкинлеге, муниципаль хезмәт күрсәтүнең барышы турында, шул исәптән мәгълүмати-коммуникацион технологияләр аша да мәгълүмат алу мөмкинлеге</p>	<p>Муниципаль хезмәтгән һәркем файдалана алу мөмкинлеге күрсәткечләре:</p> <p>Яңа Чипмә муниципаль районы Башкарма комитеты бинасының (төзелеш, архитектура һәм ТКХ бүлеге) жәмәгать транспортынан файдалану мөмкинлеге булган зонада урнашуы;</p> <p>белгечләрнең, шулай ук мөрәжәгать итүчеләрдән документлар кабул ителә торган бүлмәләрнең житәрлек санда булуы;</p> <p>мәгълүмат стендларында, «Интернет» челтәрендәге</p> <p>http://novosheshminsk.tatarstan.ru мәгълүмат ресурсларында, Дөүләт һәм муниципаль хезмәтләрнең бердәм порталында муниципаль хезмәт күрсәтү ысуллары,</p>	

	<p>тәртібе һәм сроктары турында тулы мәғлүмәт булу;</p> <p>Муниципаль хезмәт күрсәтү сыйфагы түбәндәгеләрнең булмавы белән билгеләнә: мөрәжәгать итүчеләрдән документлар кабул иткәндә һәм аларга документларны тапшырганда чират;</p> <p>муниципаль хезмәт күрсәтү сроктарын бозу; муниципаль хезмәт күрсәтүче муниципаль хезмәткәрләрнең гамәлләренә (гамәл кылмавына) карата шикаятьләр булмау;</p> <p>муниципаль хезмәт күрсәтүче муниципаль хезмәткәрләрнең мөрәжәгать итүчеләргә карата әдәпсез, игътибарсыз мөнәсәбәтләргә карата шикаятьләр.</p> <p>Муниципаль хезмәт күрсәтү турында гарызнамә биргәндә һәм муниципаль хезмәт нәтижәсен алганда муниципаль хезмәт күрсәтүче вазыйфай затның һәм мөрәжәгать итүченең бер тапкыр гына үзара хезмәттәшлеге күздә тотыла. Аралашу дөвәмлылығы регламент белән билгеләнә.</p> <p>Дәүләт һәм муниципаль хезмәтләр күрсәтү буенча күпфункцияле үзәктә (алга таба – күпфункцияле үзәк) муниципаль хезмәт күрсәткәндә консультация бирүне, документлар кабул итү һәм бирүне КФҮ белгече гамәлгә ашыра</p> <p>Муниципаль хезмәт күрсәтүнең барышы турында мәғлүмәт мөрәжәгать итүче тарафыннан дәүләт һәм муниципаль хезмәт күрсәтүләрнең бердәм порталында, КФҮгә алынырга мөмкин</p>
--	---

<p>2.16. Муниципаль хезмәтне электрон формада күрсәтү үзәнчәлекләре</p>	<p>Муниципаль хезмәтне электрон рәвештә алу тәртибе турында консультацияне Интернет-кабул итү бүлмәсе яки Татарстан Республикасы дәүләт һәм муниципаль хезмәтләр порталы аша алырга мөмкин. Закон нигезендә муниципаль хезмәт күрсәтү турында электрон формада гариза бирү каралган очракта, гариза Татарстан Республикасы дәүләт һәм муниципаль хезмәтләр Порталы аша тапшырыла (http://uslugi.tatar.ru/ / дәүләт һәм муниципаль хезмәтләр (функцияләр) Бердәм порталы (http://www.gosuslugi.ru/))</p>	
---	--	--

3. Административ процедураларның составы, эзлеклелеге һәм сроклары, аларны үтәү тәртибенә карата таләпләр, шул исәптән электрон формада административ процедураларны үтәү үзенчәлекләре, шулай ук дәүләт һәм муниципаль хезмәтләр күрсәтүнең күпфункцияле үзәгенең читтәге эш урыннарында, күпфункцияле үзәкләрдә административ процедураларны үтәү үзенчәлекләре

3.1. Муниципаль хезмәт күрсәтүдә эзлекле гамәлләр тасвирламасы

3.1.1. Муниципаль хезмәт күрсәтү түбәндәге процедураларны үз эченә ала:

1) мөрәжәгать итүчегә консультация бирү;
2) гаризаны кабул итү һәм теркәү;
3) муниципаль хезмәт күрсәтүдә катнаша торган органнарға ведомствоара запрослар формалаштыру һәм жибәрү.

4) муниципаль хезмәт нәтижеләрен эзерләү;

5) мөрәжәгать итүчегә муниципаль хезмәт нәтижәсен бирү.

3.1.2. Муниципаль хезмәт күрсәтү буенча гамәлләр эзлеклелегенең блок-схемасы 3 нче кушымтада күрсәтелгән.

3.2. Мөрәжәгать итүчегә консультацияләр бирү

3.2.1. Мөрәжәгать итүче Бүлеккә муниципаль хезмәт алу тәртибе турында консультацияләр алу өчен шәхсэн, телефон буенча һәм (яки) электрон почта аша мөрәжәгать итәргә хокуклы.

Бүлек белгече мөрәжәгать итүчегә, шул исәптән, муниципаль хезмәт алу өчен тапшырыла торган документациянең составы, формасы һәм башка мәсьәләләр буенча консультация бирә һәм, кирәк булганда, гариза бланкын тутыруда ярдәм күрсәтә.

Өлеге пунктта билгеләнә торган процедуралар гариза бирүче мөрәжәгать иткән көндә башкарыла.

Процедураларның нәтижәсе: тапшырыла торган документларның составы, формасы буенча һәм рөхсәт алуның башка мәсьәләләре буенча консультацияләр.

3.3. Гаризаны кабул итү һәм теркәү

3.3.1. Мөрәжәгать итүче шәхсэн, ышанычлы зат яисә КФҮ аша муниципаль хезмәт күрсәтү турында язмача гаризаны һәм өлеге Регламентның 2.5 пункты нигезендә документларны Бүлеккә тапшыра. Документлар читтәге эш урыны аша тапшырылырга мөмкин. Читтәге эш урыннары исемлегә 4 нче кушымтада китерелгән.

Муниципаль хезмәт күрсәтү турында гариза электрон рәвештә Бүлеккә электрон почта яки Интернет-кабул итү бүлмәсе аша жибәрелә. Электрон формада кабул ителгән гаризаны теркәү билгеләнгән тәртиптә башкарыла.

3.3.2. Бүлекнең гаризалар кабул итүче белгече түбәндәге гамәлләрне башкара:

мөрәжәгать итүченең шәхесен билгели;

мөрәжәгать итүченең вәкаләтләрен тикшерә (ышанычнамә белән эш иткән очракта);

өлеге Регламентның 2.5 пунктында каралган документларның булу-булмавын тикшерә;

бирелгән документларның билгеләнгән таләпләргә туры килүен тикшерә (документларның күчермәләрен тиешенчә рәсмиләштерүне, документларда ассызыклаулар, өстәп язучылар, сызылган сүзләр һәм килешенмәгән башка төзәтүләр булмауны).

Кисәтүләр булмаган очракта, Бүлек белгече гариза кабул итүне һәм аны махсус журналда теркәүне гамәлгә ашыра;

мөрәжәгать итүчегә, биргән номеры, документларны кабул итү датасы, муниципаль хезмәт күрсәтүнең датасы һәм вакыты турында билге белән тапшырылган документларның күчермәләрен бирү.

Документлар кабул итүдән баш тарту өчен нигезләр булган очракта, документларны кабул итүне алып баручы бүлек белгече мөрәжәгать итүчегә гаризаны теркәү өчен каршылыклар барлыгы турында хәбәр итә һәм документларны кабул итүдән баш тарту өчен ачыкланган нигезләрнең эчтәлеген язма рәвештә аңлатып, документларны аңа кайтара.

Өлеге пункт белән билгеләнгән процедуралар 15 минут эчендә башкарыла.

Процедураларның нәтижәсе: кабул ителгән һәм теркәлгән гариза яисә мөрәжәгать итүчегә кайтарылган документлар.

3.3.3. Башкарма комитет җитәкчесе гаризаны карый, башкаручыны билгели һәм гаризаны Бүлеккә җибәрә.

Әлеге пунктта билгеләнә торган процедура гариза теркәлгәннән соң бер көн эчендә башкарыла.

Процедураның нәтижәсе: башкаручыга җибәрелгән гариза.

3.4. Муниципаль хезмәт күрсәтүдә катнашучы органнарга ведомствоара мөрәҗәгатьләрне формалаштыру һәм җибәрү

3.4.1. Бүлек белгече электрон формада ведомствоара электрон хезмәттәшлек системасы аша электрон рәвештә тәкъдим итү турында запросларны җибәрә:

1) Күчемсез милеккә хокукларның һәм аның белән алыш-бирешләрнең Бердәм дәүләт реестрыннан өземтә (күчемсез милек объектына теркәлгән хокуклар турында һәркем өчен мөмкин булган мәгълүматларны үз эченә алган);

2) Җир кишәрлегенең шәһәр төзелеше планын;

3) Рөхсәт ителгән төзелеш, реконструкциянең чик параметрларыннан кире кагуга рөхсәт (әгәр төзүчегә мондый рөхсәт РФ Шәһәр төзелеше кодексының 40 статьясы нигезендә бирелгән булса);

4) Ярашлылык сертификатларының бердәм реестрыннан белешмәләр

5) Проект документларына дәүләт экспертизасының уңай бәяләмәсен.

Әлеге пунктта билгеләнә торган процедуралар муниципаль хезмәт күрсәтү турында гариза килгән вакыттан алып бер эш көне эчендә башкарыла.

Процедураның нәтижәсе: хакимият органнарына җибәрелгән гарызнамәләр.

3.4.2. Ведомствоара электрон бәйләнеш системасы аша кергән соратулар нигезендә мәгълүматлар белән тәмин итүче белгечләр соратып алына торган документларны (мәгълүматны) тапшыралар яки муниципаль хезмәт күрсәтү өчен кирәкле документ һәм (яки) мәгълүмат булмавы турында хәбәрнамәләр җибәрәләр (алга таба – баш тарту турында хәбәрнамә).

Әлеге пункт белән билгеләнә торган процедуралар органга яки оешмага, документ һәм мәгълүмат бирә торган оешмага ведомствоара запрос кергән көннән өч көн эчендә гамәлгә ашырыла.

Процедураларның нәтижәсе: Бүлеккә җибәрелгән документлар (белешмәләр) яки баш тарту турында хәбәрнамә.

3.5. Муниципаль хезмәт нәтижәсен эзерләү.

3.5.1. Бүлек белгече алынган документлар нигезендә:

рөхсәт бирү яки рөхсәт бирүдән баш тарту турында карар кабул итә;

рөхсәт проектын яки баш тарту сәбәпләрен күрсәтеп, рөхсәт бирүдән баш тарту турында хат проектын эзерли;

рөхсәт проектын (рөхсәт бирү турында карар кабул ителгән очракта) яисә рөхсәт бирүдән баш тарту турында хат проектын (рөхсәт бирүдән баш тарту турында карар кабул ителгән очракта) рәсмиләштерә;

эзерләнгән документ проектын килештерү процедурасын билгеләнгән тәртиптә гамәлгә ашыра;

документ проектын Башкарма комитет җитәкчесенә (затка, аларга вәкаләтле вәкилгә) кул кую өчен җибәрә.

Процедураларның нәтижәсе: Башкарма комитет җитәкчесенә (затка, аларга вәкаләтле вәкилгә) кул кую өчен җибәрелгән документ проекты.

3.5.2. Башкарма комитет җитәкчесе (аларга вәкаләтле зат) рөхсәт раслый, аңа Башкарма комитет мөһере белән имза сала һәм раслый яки рөхсәт бирүдән баш тарту турында хатка кул куя. Кул куелган документлар Бүлек белгеченә җибәрелә.

3.5.1-3.5.2 пунктчалары белән билгеләнә торган процедуралар мөрәҗәгатькә җаваплар кергән көннән ике көн эчендә гамәлгә ашырыла.

Процедураның нәтижәсе: имзаланган рөхсәт яки рөхсәт бирүдән баш тарту турында хат.

3.6. Мөрәҗәгать итүчегә муниципаль хезмәт нәтижәсен бирү

3.6.1. Бүлек белгече:

теркәлү журналында рөхсәт бирү (рөхсәт бирүдән баш тарту) турында карар теркәлә;

мөрәжәгать итүчегә (аның вәкиленә) гаризада күрсәтелгән элементә ысулын кулланып, муниципаль хезмәт күрсәтү нәтижәсе турында хәбәр итә, рәсмиләштерелгән рөхсәт яки рөхсәт бирүдән баш тарту турында хат бирү датасын һәм вақытын хәбәр итә.

Әлеге пункт белән билгеләнә торган процедуралар Башкарма комитет житәкчесе тарафыннан документларга имза куелган көнне гамәлгә ашырыла.

Процедураларның нәтижәсе: мөрәжәгать итүчегә (аның вәкиленә) муниципаль хезмәт күрсәтү нәтижәсе турында хәбәр итү.

3.6.2. Бүлек белгече мөрәжәгать итүчегә (аның вәкиленә) журналда рөхсәт алу турында имза белән рәсмиләштерелгән рөхсәт яки рөхсәт бирүдән баш тарту сәбәпләрен күрсәтеп, хат бирә.

Әлеге пунктта билгеләнә торган процедуралар түбәндәге вақыт эчендә башкарыла:
рөхсәт яки баш тарту турында хат бирү-15 минут эчендә, мөрәжәгать итүче килгән көнне чират тәртибендә;

баш тарту турында хатны почта аша хат белән жиберү – әлеге Регламентның 3.5.3 пунктында каралган процедура тәмамланганнан соң бер көн эчендә.

Процедураларның нәтижәсе: бирелгән рөхсәт яки рөхсәт бирүдән баш тарту турында хат.

3.7. КФҮ аша муниципаль хезмәт күрсәтү

3.7.1. Мөрәжәгать итүче муниципаль хезмәт алу өчен күпфункцияле үзәккә, күпфункцияле үзәкнең ерактагы эш урынына мөрәжәгать итәргә хокуклы.

3.7.2. КФҮ аша муниципаль хезмәт күрсәтү тиешле тәртиптә расланган КФҮ эше регламенты нигезендә гамәлгә ашырыла.

3.7.3. Муниципаль хезмәт күрсәтү өчен КФҮтән документлар килгәндә, процедуралар әлеге Регламентның 3.3 - 3.5 пунктлары нигезендә гамәлгә ашырыла. Муниципаль хезмәт күрсәтү нәтижәсе күпфункцияле үзәккә жиберелә.

3.8. Техник хаталарны төзәтү.

3.8.1. Муниципаль хезмәт нәтижәсе булган документта техник хата ачыкланган очракта, мөрәжәгать итүче Бүлеккә түбәндәге документларны тапшыра:

техник хатаны төзәтү турында гариза (5 нче кушымта);

мөрәжәгать итүчегә муниципаль хезмәт күрсәтү нәтижәсе буларак тапшырылган, техник хатасы булган документ;

техник хаталар булуны дәлилли торган, юридик көчкә ия документлар.

Муниципаль хезмәт нәтижәсе булган документта күрсәтелгән белешмәләрдә техник хатаны төзәтү турында гариза мөрәжәгать итүче (вәкаләтле вәкил) тарафыннан шәхсэн, яисә почта аша (шул исәптән электрон почта аша), яки дәүләт һәм муниципаль хезмәтләрнең бердәм порталы яки дәүләт һәм муниципаль хезмәтләр күрсәтүнең күпфункцияле үзәге аша тапшырыла.

3.8.2. Документлар кабул итү өчен җаваплы белгеч техник хатаны төзәтү турындагы гаризаны кабул итә, гаризаны һәм аңа беркетеп бирелгән документларны терки һәм аларны Бүлеккә тапшыра.

Әлеге пунктта билгеләнә торган процедура гариза теркәлгәннән соң бер көн эчендә башкарыла.

Процедураның нәтижәсе: кабул ителгән һәм теркәлгән, Бүлек белгеченә карап тикшерүгә жиберелгән гариза.

3.8.3. Бүлек белгече документларны карый һәм хезмәт нәтижәсе булган документка төзәтмәләр кергү максатларында әлеге Регламентның 3.5 пунктында каралган процедураларны гамәлгә ашыра, төзәтелгән документны мөрәжәгать итүчедән (вәкаләтле вәкилгә) техник хата булган документ оригиналын кире тапшыру шарты белән шәхсэн имза куеп тапшыра, яисә мөрәжәгать итүчегә почта аша (электрон почта аша) техник хата булган документ оригиналын Бүлеккә кире тапшыру шарты белән документ алу мөмкинлеге турында хат жиберә.

Әлеге пунктта билгеләнә торган процедура техник хата ачыкланганнан соң яки теләсе кайсы кызыксынган заттан жиберелгән хата турында гариза алынганнан соң өч көн эчендә башкарыла.

Процедураның нәтижәсе: мөрәжәгать итүчегә тапшырылган (жибәрелгән) документ.

4. Муниципаль хезмәт күрсәтүне контрольдә тоту тәртибе һәм формалары

4.1. Муниципаль хезмәт күрсәтүнең тулылығын һәм сыйфатын контрольдә тоту гариза бирүчеләрнең хокукларын бозу очраklarын ачыклауны һәм бетерүне, муниципаль хезмәт күрсәтү процедураларының үтәлешен тикшерүне, жирле үзидарә органында эшләрүче вазифаи затларның гамәлләренә (гамәл кылмауларына) карата карарлар әзерләүне үз эченә ала.

Административ процедураларның үтәлешен контрольдә тоту формаларына түбәндәгеләр керә:

1) муниципаль хезмәт күрсәтү буенча документлар проектларын тикшерү һәм килештерү. Тикшерү нәтижәсе булып проектларны имзалау тора;

2) эш башкаруны алып баруны билгеләнгән тәртиптә тикшерүләр үткөрү;

3) билгеләнгән тәртиптә муниципаль хезмәт күрсәтү процедураларының үтәлешен тикшерү.

Контроль тикшерүләр планлы (жирле үзидарә органының ярты еллык яки еллык эш планнары нигезендә башкарылырга) һәм планнан тыш булырга мөмкин. Тикшерүләр барышында муниципаль хезмәт күрсәтү белән бәйле барлык мәсьәләләр (комплекслы тикшерүләр) яки гариза бирүченең конкрет мөрәжәгәте карап тикшерелергә мөмкин.

Муниципаль хезмәт күрсәткәндә һәм карарлар кабул иткәндә гамәлләрнең үтәлешен контрольдә тоту максатыннан Башкарма комитет житәкчесенә муниципаль хезмәт күрсәтү нәтижәләре турында белешмәләр тапшырыла.

4.2. Муниципаль хезмәт күрсәтү буенча административ процедураларда билгеләнгән гамәлләрнең эзлеклелеге үтәлешенә агымдагы контроль башкарма комитет житәкчесенә инфраструктур үсеш буенча урынбасары, муниципаль хезмәт күрсәтү эшен оештыруга җаваплы, шулай ук инфраструктур үсеш бүлеге белгечләре тарафыннан гамәлгә ашырыла.

4.3. Агымдагы контрольне гамәлгә ашыручы вазифаи затлар исемлеге жирле үзидарә органының структур бүлекчәләре турындагы нигезләмәләр һәм вазифаи регламентлар белән билгеләнә.

Үткәрелгән тикшерү нәтижәләре буенча гариза бирүчеләрнең хокуклары бозылу очраklары ачыкланса, гаепле затлар Россия Федерациясе законнары нигезендә җаваплылыкка тартыла.

4.4. Жирле үзидарә органы житәкчесе гариза бирүчеләрнең мөрәжәгатьләрен вакытында карап тикшермәгән өчен җаваплы.

Башкарма комитетның инфраструктура үсеше буенча житәкче урынбасары элекке Регламентның 3 бүлегендә күрсәтелгән административ гамәлләрне вакытында һәм (яисә) тиешенчә үтәмәгән өчен җаваплы.

Муниципаль хезмәт күрсәтү барышында кабул ителә торган карарлар һәм гамәлләр (гамәл кылмау) өчен вазифаи затлар һәм башка муниципаль хезмәткәрләр Законда билгеләнгән тәртиптә җаваплы.

4.5. Гражданныр, аларның берләшмәләре һәм оешмалары ягыннан муниципаль хезмәт күрсәтүне тикшереп тору муниципаль хезмәт күрсәткәндә Яңа Чишмә муниципаль районы Башкарма комитеты эшчәнлегенә ачыклығы, муниципаль хезмәт күрсәтү тәртибе турында тулы, актуаль һәм дөрес мәгълүмат алу һәм муниципаль хезмәт күрсәтү барышында мөрәжәгатьләренә (шикаятьләренә) судка кадәр карау мөмкинлеге ярдәмендә гамәлгә ашырыла.

5. Муниципаль хезмәт күрсәтүче органнарның, шулай ук аларның вазифаи затларының, муниципаль хезмәткәрләренә карарларына һәм гамәлләренә (гамәл кылмауларына) карата судка кадәр (судтан тыш) шикаять бирү тәртибе

5.1. Получатели муниципальной услуги имеют право на обжалование в досудебном порядке, либо в порядке, установленном антимонопольным законодательством Российской Федерации, в антимонопольный орган действий (бездействия) сотрудников Исполкома, участвующих в предоставлении муниципальной услуги, в Исполком или в Совет

муниципального образования.

Мөрәжәгать итүче түбәндәге очрақларда шикаять белән мөрәжәгать итә ала:

- 1) муниципаль хезмәт күрсәтү турында мөрәжәгать итүченең гарызнамәсен теркәү вакыты бозылганда;
- 2) муниципаль хезмәт күрсәтү срогы бозылганда;
- 3) мөрәжәгать итүчедән муниципаль хезмәт күрсәтү өчен Россия Федерациясе, Татарстан Республикасы, Яңа Чишмә муниципаль районының норматив хокукый актларында каралмаган документларны таләп итү;
- 4) мөрәжәгать итүченең муниципаль хезмәт күрсәтү өчен Россия Федерациясе, Татарстан Республикасы, Яңа Чишмә муниципаль районының норматив хокукый актларында каралган документларны кабул итүдән баш тарту;
- 5) федераль законнарда һәм алар нигезендә кабул ителгән Россия Федерациясе, Татарстан Республикасы, Яңа Чишмә муниципаль районының башка норматив хокукый актларында баш тарту нигезләре каралмаган булса, муниципаль хезмәт күрсәтүдән баш тарту;
- 6) мөрәжәгать итүчедән муниципаль хезмәт күрсәткәндә Россия Федерациясе, Татарстан Республикасы, Яңа Чишмә муниципаль районы норматив хокукый актларында каралмаган түләү таләп итүе;
- 7) Башкарма комитетның, Башкарма комитетның вазифаи затының муниципаль хезмәт күрсәтү нәтижәсендә бирелгән документларда жибәрелгән хаталар һәм ялгышларны төзәтүдән баш тартуы яисә хата-ялгышларны вакытында төзәтмәве

5.2. Шикаять язма формада кәгазь чыганакта яки электрон формада бирелә.

Шикаять почта аша, КФҮ аша, «Интернет» мәгълүмат-телекоммуникация челтәрен кулланып, Яңа Чишмә муниципаль районы рәсми сайтынан (<http://novosheshminsk.tatarstan.ru>), Татарстан Республикасы дәүләт һәм муниципаль хезмәтләр күрсәтү порталынан (<http://uslugi.tatarstan.ru>), Бердәм дәүләт һәм муниципаль хезмәтләр күрсәтү (функцияләр) порталынан (<https://www.gosuslugi.ru>) жибәрелергә мөмкин, шулай ук гариза бирүчене шәхсән кабул иткәндә бирелергә мөмкин.

5.3. Шикаятьне карау срогы - аны теркәгәннән соң унбиш эш көне эчендә. Муниципаль хезмәт күрсәтүче органга, муниципаль хезмәт күрсәтүче органның вазифаи затына шикаять белдерүдән баш тарткан очракта, мөрәжәгать итүчедән документлар кабул итүдә яки жибәрелгән ялгышларны һәм хаталарны төзәтүдә яисә мондый төзәтмәләрнең билгеләнгән срокларына карата шикаять белдерелгән очракта-аны теркәгән көннән биш эш көне эчендә.

5.4. Шикаятьтә түбәндәге мәгълүмат булырга тиеш:

- 1) карарларына һәм гамәлләренә (гамәл кылмауларына) карата шикаять белдерелә торган хезмәт күрсәтүче органның, хезмәт күрсәтүче органның вазифаи затының яисә муниципаль хезмәткәренә исем-атамасы;
- 2) мөрәжәгать итүченең фамилиясе, исеме, атасының исеме (соңгысы - булган очракта), яшәү урыны турында белешмәләр - физик зат йә исеме, мөрәжәгать итүче - юридик зат урнашкан урыны турында белешмәләр, шулай ук контактлы телефон номеры (номеры), электрон почта адресы (адресы) һәм мөрәжәгать итүчегә җавап жибәрелергә тиешле почта адресы;
- 3) муниципаль хезмәт күрсәтүче органның, муниципаль хезмәт күрсәтүче органның вазифаи затының яисә муниципаль хезмәткәрнең шикаять белдерелә торган карарлары һәм гамәлләре (гамәл кылмавы) турында белешмәләр;
- 4) мөрәжәгать итүче хезмәт күрсәтүче органның яисә муниципаль хезмәткәрнең карары һәм гамәлләре (гамәл кылмавы) белән килешмәгән дәлилләре.

5.5. Шикаятькә анда язылган хәлләрне раслый торган документларның күчермәләре беркетелергә мөмкин. Бу очракта шикаятьтә аңа беркетелә торган документлар исемлегә китерелә.

5.6. Шикаять аны биргән муниципаль хезмәттән файдаланучы зат тарафыннан имзалана.

5.7. Шикаятьне карау нәтижәләре буенча Башкарма комитет җитәкчесе (муниципаль район башлыгы) түбәндәге карарларның берсен кабул итә:

- 1) кабул ителгән карарны гамәлдән чыгару, хезмәт күрсәтү нәтижәсендә бирелгән документларда хезмәт күрсәтүче орган тарафыннан жибәрелгән ялгыш һәм хаталарны төзәтү,

Россия Федерациясе норматив хокукый актлары, Татарстан Республикасы норматив хокукый актлары белән түләтү каралмаган акчаларны гариза бирүчегә кире кайтару формасында, шулай ук башка формаларда шикаятне канәгатләндерә;

2) шикаятне канәгатләндерүдән баш тарта.

Әлеге пунктта күрсәтелгән карар кабул ителгән көннән соң килә торган көннән соңга калмыйча, гариза бирүчегә язма рәвештә һәм (гариза бирүче теләге буенча) электрон рәвештә шикаятне карап тикшерү нәтижеләре турында дәлилләнгән җавап җибәрелә.

5.8. Шикаятне карап тикшерү барышында яисә карап тикшерү нәтижеләре буенча административ хокук бозу составы яки жинаять билгеләре ачыкланган очракта, шикаятләрне карап тикшерү буенча вәкаләтле вазифаи зат булган материалларны кичекмәстән прокуратура органнарына җибәрә.

_____ (муниципаль берәмлекнең жирле үзидарә органы)
_____ (исеме)
кемнән: _____
_____ (юридик затның – төзүченең атамасы)
_____ төзелешне, капитал төзекләндерүне планлаштыручы
_____ ремонт яки реконструкция;
_____ ИНН; юридик һәм почта адреслары;
_____ Житәкченең фамилиясе, исеме, атасының исеме; телефоны;
_____ банк реквизитлары (Банк исеме, р/с, к / с, БИК))

Төзелешкә рөхсәт бирү турында гариза

Төзелешкә/реконструкцияләүгә рөхсәт бирүегезне сорыйм

(кирәклесенен астына сызарга)

_____ (объектның исеме)

түбәндәге адрес буенча урнашкан жир кишәрлегендә:

_____ (шәһәр, район, урам, участок номеры)

Ай вакытына.

Төзелеш (реконструкция) нигезендә башкарылачак

_____ « ____ » _____ ел № _____
(документның исеме)

Жирдән файдалану хокукы беркетелгән

_____ (документның исеме)

_____ « ____ » _____ ел № _____

Объектны төзү өчен проект документлары эшләнгән

_____ (проект оешмасы исеме, ИНН, юридик һәм почта адреслары,

Житәкченең Ф.И.О, телефон номеры, банк реквизитлары

_____ (Банк исеме, х/с, к / с, БИК))

Проект эшлэрен башкаруга хокукы булган, беркетелгән _____

(документ һәм аны биргән вәкаләтле оешманың исеме,)

Һәм билгеләнгән тәртиптә « ____ » _____ ел № _____ килештерелгән.
Кызыксынган оешмалар һәм архитектура һәм шәһәр төзелеш органнары белән:

– дәүләт экспертизасының « ____ » _____ номерлы уңай бәяләмәсе алынды

.

– жир кишәрлеген планлаштыру схемасы килештерелде

_____ « ____ » _____ ел _____
номерлы (оешма исеме)

Проект-смета документлары расланды

_____ « ____ » _____ ел _____ номерлы

Өстәмә рәвештә хәбәр итәбез:

Төзүче тарафыннан төзелешне (реконструкция, капитал ремонт) финанслау башкарылачак

(банк реквизитлары һәм счет номеры)

Эшләр подрядчы (хужалык) ысул белән от килешүе нигезендә башкарылды « ____ »
_____ ел _____ номерлы

(оешманың исеме, ИНН,

_____ юр

идик һәм почта адреслары, житәкченең Ф.И.О., телефон номеры,

банк реквизитлары (Банк исеме, р/с, к / с, БИК)

Төзелеш-монтаж эшлэрен башкару хокукы беркетелгән

(документ һәм аны биргән вәкаләтле оешманың исеме,)

« ____ » _____ ел _____ номерлы

Житештерүче эш боерыгы белән « ____ » _____ ел _____ номерлы

билгелэнгэн

(вазыйфасы, фамилиясе, исеме, атасының исеме)

_____ махсус белеме һәм төзелештә эш стажы булган

(югары, урта)

_____ ел.

Төзелеш контроле, килешү нигезендә, « _____ » _____ ел _____ номерлы

башкарылачак

_____ (проект оешмасы исеме, ИНН, юридик һәм почта адреслары,

Житәкченең Ф.И.О, телефон номеры, банк реквизитлары

(Банк исеме, х/с, к / с, БИК))

_____ заказчы (төзүче) функцияләрен үтәү хокукы беркетелгән

(документ һәм аны биргән оешма исеме)

№ _____ « _____ » _____ ел

Гаризага түбәндәге сканерланган документлар беркетелә:

1) Өгәр аңа хокук күчемсез мөлкәткә хокукларының һәм нИМ белән алыш-бирешләрнең бердәм дәүләт реестрында теркәлмәгән булса, жир кишәрлегенә хокук билгели торган документлар.

2) Проект документациясендәге материаллар:

а) аңлатма язуы;

б) жир участогының шәһәр төзелеше планы нигезендә башкарылган жир участогын планлаштыру схемасы, капитал төзелеш объектының, подъездларының һәм аңа керү урыннарының урнашу урынын, гавами сервитутларының, археологик мирас объектларының эшчәнлек зоналары чикләрен билгеләү белән;

в) линия объектның линия объектарына карата территорияне планлаштыру документлары составында расланган кызыл линия чикләрендә урнашуын раслый торган жир участогын планлаштыруны оештыру схемасы;

г) архитектура карарларын күрсәтүче схемалар;

д) проектлана торган капитал төзелеш объекттын инженерлык-техник яктан тәэмин итү чөптәренә тоташтыру (технологик тоташтыру) урыннары билгеләнгән инженерлык корымалары, инженерлык-техник яктан тәэмин итү чөптәренәң жыелма планы турында мәгълүматлар;

е) капитал төзелеш объекттын төзүне оештыру проекты;

ж) капитал төзелеш объектларын, аларның өлешләрен сүтү яки демонтажлау эшләрен

оештыру проекты;

3) Мондый объектны үзгэртеп корган очракта капиталъ төзелеш объектынъ барлык хокук иялэренец ризалыгы.

Шәхси торак төзелеше объектын төзү, үзгэртеп кору очрагында:

1) эгәр күрсәтелгән документлар (аларның күчермэләре яки алардагы белешмэләр) күчемсез мөлкәткә һәм аның белән алыш-бирешләргә хокукларның бердәм дәүләт реестрында юк икән, жир кишәрлегенә хокук билгели торган документлар (аларның күчермэләре яки алардагы белешмэләр);

2) индивидуаль торак төзелеше объектын урнаштыру урынын күрсәтеп, жир участогын планлаштыруны оештыру схемасы.

Төзелешкә рәхсәтнең гамәлдә булу срогын озаыту турында гариза төзүче тарафыннан өлешле төзелештә катнашу шартнамәсе нигезендә торак урынын, күпфатирлы йортны һәм (яки) күчемсез мөлкәтнең бүтән объектларын өлешләп төзү өчен гражданнар һәм юридик затларның акчаларын жәлеп итү очрагында, мондый гаризага төзүче тарафыннан өлешләп төзүдә катнашу шартнамәсе буенча торак урынын тапшыру буенча йөкләмәләрне тиешенчә үтәве өчен банк поручительлеге килешүе яки күпфатирлы йортны һәм (яки) күчемсез мөлкәтнең бүтән объектларын өлешләп төзү өчен акча жәлеп итүче затның (төзүче) гражданлык жаваплылыгын иминләштерү шартнамәсе беркетелергә тиеш.

Запрос буенча сканерланган документларның төп нөсхәләрен бирергә ышандырам.

Әлеге гаризада китерелгән мәгълүматларга бәйле барлык үзгәрешләр турында _____ хәбәр итәргә йөкләмә алам

(вәкаләтле орган исеме)

(вазифа)

(имза)

(Ф.И.О.)

« ____ » _____ 20__ ел

Россия Федерациясе
Төзелеш һәм торак-коммуналь
хужалык министрлыгының
2015 елның 19 февралендәге
боерыгына 1 нче кушымта

ТӨЗЕЛЭШКӘ РӨХСӘТ ФОРМАСЫ

Кемгә _____

(төзүче исеме

(фамилиясе, исеме, атасының исеме -
гражданның өчен,_____
оешманың тулы исеме -_____
юридик затлар өчен), аның почта индексы_____
һәм адрес, электрон почта адресы)

Төзелешкә рөхсәт

Көнө _____ <2>

№ _____ <3>

(Федераль башкарма хакимият органның яисә Россия Федерациясе субъекты башкарма хакимияте органның вәкалетле исеме,_____
төзү өчен рөхсәт бирүне гамәлгә ашыручы жирле үзидарә органы яисә жирле үзидарә органы. "Росатом" атом энергиясе буенча дәүләт
корпорациясе) Россия Федерациясе Шәһәр төзелеш кодексының 51 статьясы нигезендә рөхсәт бирә:

1.	Капиталь төзелеш объектын төзелешкә <4>	
	Капиталь төзелеш объектын реконструкцияләү <4>	
	Мәдәни мирас объектын саклау буенча мондый объектын конструктив һәм ышанычлылыгының һәм куркынчысызлыгының башка характеристикаларына кагылышлы эшләр <4>	
	Линияле объект төзелешкә (линияле объект составына керә торган капитал төзелеш объектын) <4>	
	Линияле объектын (линияле объект составына керә торган капитал төзелеш объектын) үзгәртеп кору <4>	
2.	Проект документлары нигезендә капитал төзелеш объектын (этап) исеме <5>	
	Проект документларына уңай экспертиза бәяләмәсен биргән оешма исеме һәм Россия Федерациясе законнарында каралган очракларда, дәүләт экология экспертизасының уңай бәяләмәсен раслау турында боерык реквизитлары	
	Проект документациясенә экспертизаның теркәү номеры һәм уңай бәяләмә биру датасы һәм Россия Федерациясе законнарында каралган очракларда дәүләт экология экспертизасының уңай бәяләмәсен раслау турында боерык реквизитлары <6>Pag163	
3.	Капиталь төзелеш объектын (аларның) урнашуы яки урнашуы планлаштырылган жир кишәрлегенә (жир кишәрлекләренә) кадастр номерыPag164 <7>	
	Кадастр кварталының (кадастр кварталларының) номеры, аның чикләрендә (алар) капитал төзелеш объектын урнашуы яки урнашуы планлаштырыла: <7>	

	Реконструкцияләп торган капитал төзелеш объектынның кадастр номеры <8>	
3.1.	Жир кишәрлегенә шәһәр төзелеш планы турында мәгълүмат <9>	
3.2.	Планлаштыру проекты һәм территорияне межалау проекты турында мәгълүмат <10>	
3.3.	Капиталь төзелеш объектынның төзелешкә, реконструкцияләүгә, объектын конструктив һәм башка ышанычлылык характеристикасы кагылучы мәдәни мирас объектын саклау эшләрен башкаруга планлаштырылган проект документлары турында белешмәләр, <11>	
4.	Par169 Мәдәни мирас объектын саклау буенча эшләр башкарганда мондый объектын конструктив һәм башка ышанычлылык характеристикалары кагылса, капитал төзелеш объектын, мәдәни мирас объектын төзү, реконструкцияләү өчен кыска проект характеристикалары: <12>	
	Par170 Милек комплексы составына керүче капитал төзелеш объектынның исеме, Проект документларына ярашлы рәвештә, <13>	
	Гомуми мәйданы (кв. м):	Участок мәйданы (кв. м):
	Күләме (куб. м):	шул исәптән жир асты өлеше (куб.):
	Катлар саны (шт.):	Биеклеге (м):
	Жир асты катлары саны (шт.):	Сыйдырышлыгы (кеше):
	Төзелеш мәйданы (кв. м):	
	Башка күрсәткечләр <14>:	
5.	Объектынның адресы (урыны) <15>:	
6.	Линияле объектынның кыска проект характеристикалары <16>:	
	Категориясе (классы):	
	Озынлыгы:	
	Егәрлек (үткәру сәләте, йөк әйләнеше, хәрәкәт интенсивлыгы):	
	Электр тапшыру линияләренә тиби (КЛ, ВЛ, КВЛ), көчәнеш дәрәжәсе	
	Куркынычсызлыкка йогынты ясаучы конструктив элементлар исемлеге:	
	Башка күрсәткечләр <17>:	

Өлеге рөхсәтнең гамәлдә булу срогы-кадәр " __ " _____ 20__ Казан шәһәре
ярашлылык _____ <18>

(вәкаләтле зат вазыйфасы (имза) (имзаны кинәйтү)
төзелешкә рөхсәт бирүне
башкаручы орган)

« __ » _____ 20__ ел.

Мөһер урыны

Өлеге рөхсәтнең гамәлдә булуы
озайтылды " __ " _____ 20__ елга кадәр. <19>

(вәкаләтле зат вазыйфасы (имза) (имзаны кинәйтү)
төзелешкә рөхсәт бирүне
башкаручы орган)

« __ » _____ 20__ ел.

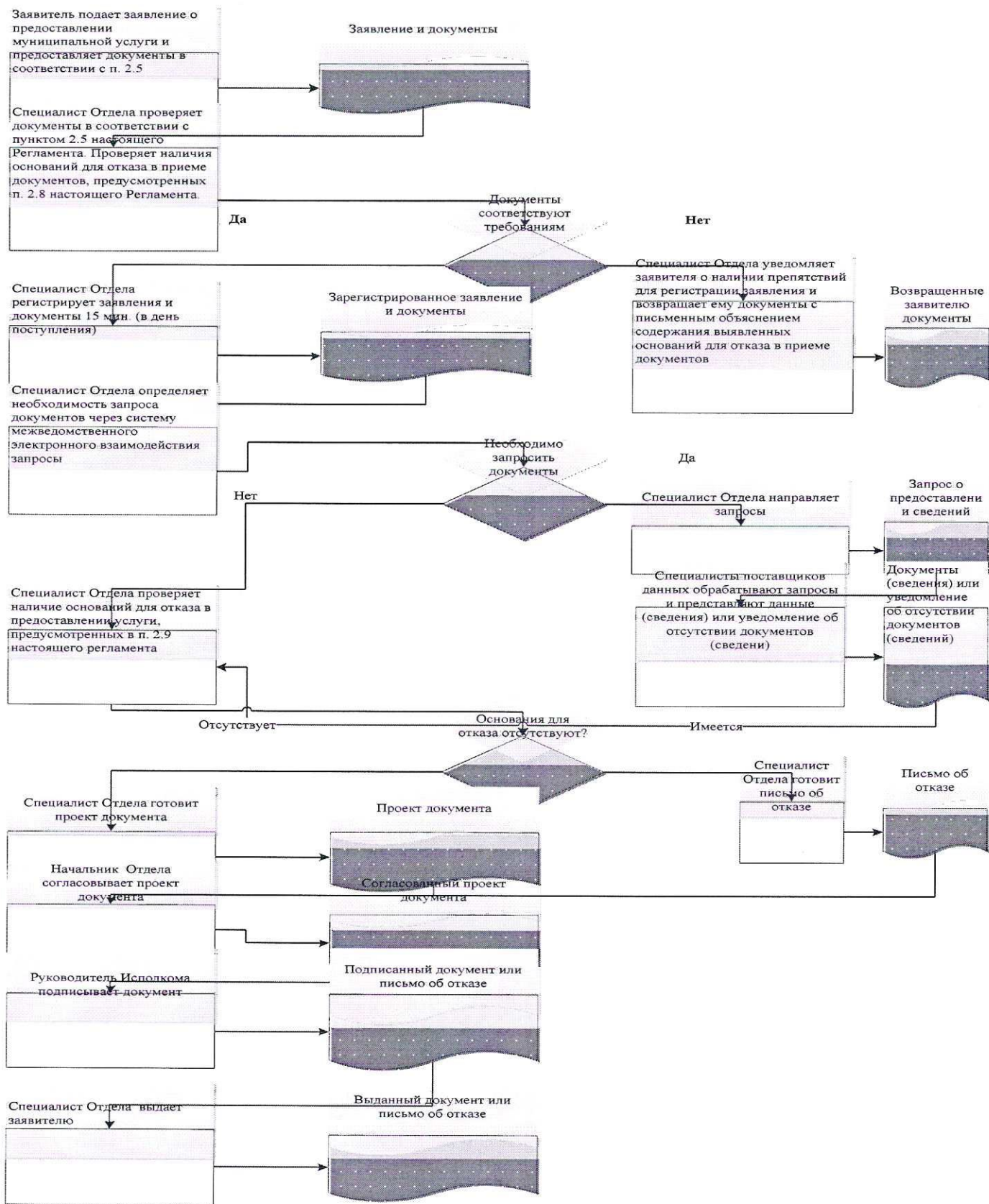
Мөһер урыны

<1> күрсәтелә:

- төзелешкә рәхсәт би­рү өчен нигез булып физик зат гаризасы торса, гражданның фамилиясе, исеме, атасының исеме (булса), ;
- әгәр төзелешкә рәхсәт би­рү өчен юридик зат гаризасы нигез булып торса, Россия Федерациясе Граждан кодексының 54 статьясы нигезендә оешманың тулы исеме.

- <2> төзелешкә рәхсәт кәгазен имзалау датасы күрсәтелә.
- <3> А-Б-В-Г структурасы булган төзелешкә рәхсәт би­рүне гамәлгә ашыручы орган тарафыннан бирелгән төзелешкә рәхсәт номеры күрсәтелә:
А-территориясендә капитал төзелеш объектын төзү (реконструкцияләү) планлаштырылган Россия Федерациясе субъектының номеры (ике урынлы).
Объект Россия Федерациясенен ике һәм аннан күбрәк субъекты территориясендә урнашкан очракта, "00" номеры күрсәтелә;
Б - муниципаль берәмлеккә бирелгән тер­кәү номеры, аның территориясендә капитал төзелеш объектын төзү (реконструкцияләү) планлаштырыла. Объект ике һәм аннан да күбрәк муниципаль берәмлекләр территориясендә урнашкан очракта, "000" номеры күрсәтелә;
В - төзелешкә рәхсәт би­рүне башкаручы орган тарафыннан бирелгән төзелешкә рәхсәтнең тәртип номеры;
Г-төзелешкә рәхсәт би­рү елы (тулысынча).
Номерның состав өлешләре бер-берсенән " - " билгесе белән аерылып тора. Цифрлы индекслар гарәп цифрлары белән билгеләнә.
Федераль башкарма ха­кимият органна­ры һәм "Росатом" атом энергиясе буенча дәү­ләт корпорациясе өчен номер азагында мондый орган­ның, "Росатом" атом энергиясе буенча дәү­ләт корпорациясе­нән алар тарафыннан мөстәкыйль билгеләнә торган шартлы билгеләнеше күрсәтелергә мөмкин.
- <4> Төзелешкә рәхсәт рәсми­лаш­терелә торган тө­зелеш­нән (реконструкция­лән­гән) санап кител­гән төр­ләр­нең берсе күрсәтелә.
- <5> Ка­питаль тө­зелеш объек­тының исеме тө­зүче яки заказчы тарафыннан расланган про­ект доку­мент­лары нигезендә күрсәтелә.
- <6> Атом энергиясен куллану өлкәсендәге объек­тлар өчен тө­зелешкә рәхсәт би­рел­гән оч­ракта шулай ук атом энергиясен куллану объек­ты тө­зү хо­ку­кын үз өченә алган атом энергиясен куллану өлкәсендә эш­ләр­не алып бару хо­ку­кына лицензия белеш­мә­лә­ре (но­мер­ы, да­тасы) күрсәтелә.
- <7> Ли­ния­ле объек­тын тө­зү­гә (реконструкция­лән­гән) рәхсәт би­р­гән­дә ту­ты­ру мө­ж­бү­ри тү­гел.
- <8> Мон­д­ый объек­тын­ң кон­структив һәм ышаныч­лы­лы­гына һәм куркынычсыз­лы­гына башка ха­рак­терис­ти­ка­лар ка­гыл­ган мэдәни ми­рас объек­тын­ң сак­лау ка­лу эш­лә­ре баш­ка­рыл­ган оч­ракта, дәү­ләт ка­да­стрында исәпкә алын­ган мэдәни ми­рас объек­тын­ң ка­да­стр но­мер­ы күрсәтелә.
- <9> жи­р ки­шәр­ле­гән шәһәр тө­зелеш­е пла­нын, аның но­мер­ын һәм жи­р ки­шәр­ле­гән шәһәр тө­зелеш­е пла­нын би­р­гән ор­ган­ны би­рү да­тасы күрсәтелә (Россия Фе­дерациясе за­кон­на­рында карал­ган оч­рак­лардан тыш, ли­ния объек­т­ларына карата ту­ты­рыл­мый).
- <10> Россия Фе­дерациясе за­кон­на­рында карал­ган оч­рак­лардан тыш, ли­ния объек­т­ларына карата ту­ты­ры­ла. Тер­ри­то­рия­не план­лаш­ты­ру про­ек­тын һәм тер­ри­то­рия­не ме­жа­лау про­ек­тын рас­лау ту­рын­да­гы карар­ның да­тасы һәм но­мер­ы (шәһәр тө­зелеш­е эш­чән­ле­гән тә­мин итү­нең ма­гь­лү­мати си­сте­ма­ла­рында бул­ган белеш­мә­ләр нигезендә) һәм мон­д­ый карар­ны ка­бул ит­кән зат (баш­кар­ма ха­кимият­нең вә­ка­ләт­ле фе­дераль ор­ганы, яисә Россия Фе­дерациясе субъекты дәү­ләт ха­кимия­тенен ю­гары баш­кар­ма ор­ганы, яисә жи­р­ле ад­ми­ни­стра­ция баш­лы­гы) күрсәтелә.
- <11> Про­ект доку­мен­та­циясе (до­ку­мент ре­к­ви­зит­лары, про­ект оеш­масы исеме) эш­лән­гән­дә кем тара­фыннан күрсәтелә.
- <12> ли­ния объек­т­ларына карата бү­лек­тә­ге бар­лык гра­ф­лар­ны да ту­ты­рмау рәхсәт ителә.
- <13> Ка­питаль тө­зелеш­нән һәр объек­тына карата кат­лау­лы объек­т (ми­лек ком­плексы со­ставына керә тор­ган объек­т) тө­зелеш­енә рәхсәт би­рел­гән оч­ракта ту­ты­ры­ла.
- <14> Мэдәни ми­рас объек­тын сак­лау эш­ләр­ен баш­кар­ган­да мон­д­ый объек­тын­ң кон­структив һәм ышаныч­лы­лы­гының һәм куркынычсыз­лы­гының баш­ка ха­рак­терис­ти­ка­ларына ка­гыл­са, ка­питаль тө­зелеш объек­тын­ң, шул исәп­тән мэдәни ми­рас объек­т­ларының дәү­ләт ка­да­стр исәбен алып бару өчен кирәк­ле өстәмә ха­рак­терис­ти­ка­лар күрсәтелә.
- <15> Ка­питаль тө­зелеш объек­тын­ң адресы, ә бул­ган оч­ракта - дәү­ләт адрес­лы ре­естр нигезендә ка­питаль тө­зелеш объек­тын­ң адресы, до­ку­мент­лар­ны би­рү, адрес­ны үз­гәр­тү ту­рын­да до­ку­мент­лар­ның ре­к­ви­зит­ларын күрсәт­еп; Ли­ния­ле объек­т­лар өчен-Россия Фе­дерациясе субъекты һәм муниципаль берәмлек атамалары рәвешендәге урынның тасвирламасы күрсәтелә.
- <16> Про­ект доку­мен­т­ларына экс­пер­ти­за үт­кәрү­нең унай бә­я­ләмә­се нигезендә рас­лан­ган про­ект доку­мен­т­ларында­гы күрсәт­кеч­ләр­не исәпкә алып, ли­ния­ле объек­тка карата гына ту­ты­ры­ла. Бү­лек­тә­ге гра­ф­лар­ны ту­ты­рып бетер­мәү рәхсәт ителә.
- <17> Мэдәни ми­рас объек­тын сак­лау эш­ләр­ен баш­кар­ган­да мон­д­ый объек­тын­ң кон­структив һәм ышаныч­лы­лы­гының һәм куркынычсыз­лы­гының баш­ка ха­рак­терис­ти­ка­ларына ка­гыл­са, ка­питаль тө­зелеш объек­тын­ң, шул исәп­тән мэдәни ми­рас объек­тын­ң дәү­ләт ка­да­стр исәбен алып бару өчен кирәк­ле өстәмә ха­рак­терис­ти­ка­лар күрсәтелә.
- <18> Тө­зелешкә рәхсәт­нән гамәлдә бу­лу ва­кы­тын бил­геләү өчен нигез­ләр күрсәтелә:
- про­ект доку­мен­т­лары (бү­лек);
- нор­ма­тив хо­кук­ый акт (но­мер­ы, да­тасы, ста­тья).
- <19> Тө­зелешкә би­рел­гән рәхсәт­нең гамәлдә бу­лу ва­кы­ты о­зай­тыл­ган оч­ракта ту­ты­ры­ла. Тө­зелешкә рәхсәт­не берен­чел би­р­гән оч­ракта ту­ты­рыл­мый.

Муниципаль хезмэт күрсәтү буенча гамәлләр эзлеклелеге блок-схемасы



Читтәге эш урыннары исемлеге һәм документларны кабул итү графигы

№ т/б	Читтәге эш урынының урнашу урыны	Хезмәт күрсәтелүче торак пунктлар	Документларны кабул итү графигы

_____ муниципаль районы
Башкарма комитеты житэкчесе

Техник хатаны төзөтү турында
ГАРИЗА

Муниципаль хезмэт күрсөтү барышында жибөрөлгөн хата турында хөбөр итэм.

_____ (хезмэтнең атамасы)

Язылган: _____

Дөрес мәгълүматлар: _____

Жибөрөлгөн техник хатаны төзөтүгезне һәм муниципаль хезмэт күрсөтү нәтижәсе булып торган документка тиешле үзгәрешләр кертүгезне сорыйм.

Түбәндәге документларны терким:

- 1.
- 2.
- 3.

Техник хатаны төзөтү турында гаризаны кире кагу турында карар кабул ителгән очракта, өлеге карарны:

электрон документны _____ e-mail адресына;

- расланган күчермә рөвешендә кәгазь чыганакта почта аша _____ адресына жибөрүгезне сорыйм.

Муниципаль хезмэт күрсөтү максатыннан, алар нигезендә муниципаль хезмэт күрсәтә торган орган тарафыннан карарлар кабул ителүне исәпкә алып, шул исәптән автоматлаштырылган тәртиптә, шәхси мәгълүматларны эшкәртүгә (жыю, системага салу, туплау, саклау, тәгаенләү (яңарту, үзгәртү), файдалану, тарату (шул исәптән тапшыру), шәхессезләндерү, ябу, шәхси мәгълүматларны юк итү, шулай ук муниципаль хезмэт күрсөтү кысаларында шәхси мәгълүматларны эшкәртү өчен кирәкле булган башка гамәлләр) үземнең ризалыгымны, шулай ук минем тарафтан вәкаләт бирелгән затның ризалыгын раслыйм.

Өлеге гаризага кертелгән, шәхесемә һәм мин вәкиле булып торган затка кагыла торган, шулай ук минем тарафтан түбәндә кертелгән мәгълүматларның дөрес булуын раслыйм. Гаризага теркәлгән документлар (документларның күчермәләре) Россия Федерациясе законнарында билгеләнгән таләпләргә җавап бирә, гаризаны тапшыру вакытына бу документлар гамәлдә һәм төгәл мәгълүматларны үз эченә ала.

Миңа күрсәтелгән муниципаль хезмэтнең сыйфатын бәяләү буенча _____ телефоны аша сорапшыруда катнашырга ризалыгымны бирәм.

_____ (дата)

_____ (имза)

(_____) (фамилиясе, исеме, атасының исеме)

Муниципаль хезмәт күрсәтү өчен җаваплы һәм аның үтәлешен контрольдә тотуны гамәлгә ашыручы вазыйфаи затларның реквизитлары

Яңа Чишмә муниципаль районы Башкарма комитеты

Вазыйфасы	Телефон номеры	Электрон адресы
Башкарма комитет җитәкчесе	2-20-02	Rinat.Fasahov@tatar.ru
Башкарма комитет эшләре белән идарә итүче	2-24-90	Mariya.Gubkina@tatar.ru
Бүлек башлыгы	2-30-31	Arhitektura.Nsm@tatar.ru
Бүлек белгече	2-30-31	Arhitektura.Nsm@tatar.ru

Яңа Чишмә муниципаль районы Советы

Вазыйфасы	Телефон номеры	Электрон адресы
Татарстан Республикасы Яңа Чишмә муниципаль районы Башлыгы	2-20-07	Vyacheslav.Kozlov@tatar.ru

Татарстан Республикасы
Яңа Чишмә муниципаль районы
Башкарма комитетының
2017 елның «22» февраленнән
100 номерлы карарына
2 нче кушымта

Объектны файдалануга тапшыруга рөхсәт бирү буенча муниципаль хезмәт күрсәтүнең
административ регламенты

1. Гомуми нигезләмәләр

1.1. Муниципаль хезмәт күрсәтүнең әлеге административ регламенты (алга таба – Регламент) объектны файдалануга тапшыруга рөхсәт бирү буенча муниципаль хезмәт күрсәтүнең стандартын һәм тәртибен билгели (алга таба - муниципаль хезмәт).

1.2. Муниципаль хезмәт алучылар: физик һәм юридик затлар.

1.3. Муниципаль хезмәт Татарстан Республикасы Яңа Чишмә муниципаль районы Башкарма комитеты (алга таба – Башкарма комитет) тарафыннан күрсәтелә.

Муниципаль хезмәтне башкаручы - Башкарма комитетның төзелеш, архитектура һәм ТКХ бүлеге (алга таба - Бүлек).

1.3.1. Башкарма комитетның урнашу урыны: Яңа Чишмә авылы, Совет урамы, 80 нче йорт.
Бүлекнең урнашу урыны: Яңа Чишмә авылы, Совет урамы, 80 нче йорт

Эш графигы:

дүшәмбе-пәнжешәмбе: 8: 00 дән 17: 00 гә кадәр;

жомга: 8: 00 дән 17: 00 гә кадәр;

шимбә, якшәмбе: ял көннәре.

Ял итү һәм ашау өчен тәнәфес вакыты эчке хезмәт тәртибе кагыйдәләре белән билгеләнә.

Белешмә өчен телефон 8(84348) 2-30-31.

Керү - шөхесне раслаучы документлар буенча.

1.3.2. «Интернет» мәгълүмат-телекоммуникация челтәрендә муниципаль районның рәсми сайтының адресы (алга таба - «Интернет» челтәре): (<http://novosheshminsk.tatarstan.ru>).

1.3.3. Муниципаль хезмәт турында мәгълүматны түбәндәге ысуллар белән алырга мөмкин:

1) Башкарма комитет биналарында гариза бирүчеләр белән эшләү өчен урнаштырылган муниципаль хезмәт турындагы визуаль һәм текстлы мәгълүматны үз эченә алган мәгълүмат стендлары ярдәмендә. Мәгълүмат стендларында урнаштырыла торган мәгълүмат шушы Регламентның 1.1, 1.3.1, 2.3, 2.5, 2.8, 2.10, 2.11, 5.1 пунктларындагы (пунктчаларындагы) муниципаль хезмәт турында белешмәләренә үз эченә ала;

2) «Интернет» челтәре аша муниципаль районның рәсми сайтында (<http://novosheshminsk.tatarstan.ru>);

3) Татарстан Республикасы Дәүләт һәм муниципаль хезмәтләр порталында (<http://uslugi.tatar.ru/>);

4) дәүләт һәм муниципаль хезмәтләрнең (функцияләр) Бердәм порталында (<http://www.gosuslugi.ru/>);

5) Башкарма комитетта (Бүлектә):

телдән мөрәжәгать иткәндә – шөхсән яки телефон буенча;

- язмача (шул исәптән электрон документ рәвешендә) мөрәжәгать иткәндә – кәгазь чыганакта почта аша яки электрон формада электрон почта аша алырга мөмкин.

1.3.4. Муниципаль хезмәт күрсәтү мәсьәләләре буенча мәгълүмат муниципаль районның рәсми сайтында бүлек белгече тарафыннан һәм Башкарма комитет биналарында, мөрәжәгать итүчеләр белән эшләү өчен, мәгълүмати стендларда урнаштырыла.

1.4. Муниципаль хезмэт күрсәтү түбәндәге документлар нигезендә башкарыла:

Россия Федерациясе Жир кодексы 25.10.2001 ел, №136-ФЗ (алга таба – ЗК РФ) (РФ законнары жыйелмасы, 29.10.2001, №44, 4147 ст.);

Россия Федерациясенен 2004.29.12, 190-ФЗ№ шәһәр төзелеш кодексы (алга таба-РФ ШтК) (РФ законнары жыйелмасы, 2005.03.01, 1№ (1 к., 16 ст.);

«Россия Федерациясендә жирле үзидарә оештыруның гомуми принциплары турында» 2003 елның 6 октябрәндәге 131-ФЗ номерлы Федераль закон (алга таба – 131-ФЗ номерлы Федераль закон) (РФ законнары жыйелмасы, 06.10.2003, №40, 3822 ст.);

«Дәүләт һәм муниципаль хезмәтләр күрсәтүне оештыру турында» 2010нчы елның 27нче июлендәге 210-ФЗ номерлы Федераль закон (алга таба-210-ФЗ номерлы Федераль закон) (РФ законнары жыйелмасы, 02.08.2010, №31, ст. 4179);

«Объектны файдалануга тапшыруга рөхсәт алу өчен кирәкле документны билгеләү турында» Россия Федерациясе Хөкүмәтенен 2013 елның 1 мартындагы 175 нче карары (алга таба –175 нче карар) (РФ законнары жыйелмасы, 04.03.2013, №9, 968 ст.);

Россия Федерациясе Төзелеш һәм торақ-коммуналь хужалыгы министрлыгының «Объектны файдалануга кертүгә рөхсәт бирү формасын һәм рөхсәт формасын раслау турында» 2011 елның 19 февралендәге 117/пр номерлы боерыгы (алга таба - 117/пр боерыгы) (Рәсми хокукый мәгълүмат интернет-порталы <http://www.pravo.gov.ru>, 13.04.2015);

«Татарстан Республикасында жирле үзидарә турында» 2004 елның 28 июлендәге 45-ТРЗ номерлы Татарстан Республикасы законы (алга таба-45-ТРЗ номерлы Татарстан Республикасы Законы) (Татарстан Республикасы, №155-156, 03.08.2004);

Татарстан Республикасының Яңа Чишмә муниципаль районы Советының 2012 елның 31 августындагы 14-121 номерлы карары белән расланган Татарстан Республикасының Яңа Чишмә муниципаль районы Уставы (алга таба-Устав) ;

Татарстан Республикасының Яңа Чишмә муниципаль районы Советының 2006 елның 18 февралендәге 6-44 номерлы карары белән расланган Яңа Чишмә муниципаль районы Башкарма комитеты турында Нигезләмә (алга таба - Башкарма комитеты турында Нигезләмә) ;

Башкарма комитет житәкчесенен 2006 елның 3 июлендәге номерсыз боерыгы белән расланган бүлек турында нигезләмә (алга таба – бүлек турында Нигезләмә);

Башкарма комитет житәкчесенен 2013 елның 15 мартындагы 11/8 номерлы боерыгы белән расланган Башкарма комитетның эчке хезмәт тәртибе кагыйдәләре (алга таба – Кагыйдәләр).

1.5. Әлеге регламентта түбәндәге терминнар һәм билгеләмәләр кулланыла:

дәүләт һәм муниципаль хезмәтләр күрсәтү буенча күпфункцияле үзәкнең читтәге эш урыны- документларны кабул итү һәм бирү, муниципаль районнарның авыл жирлекләрендә мөрәжәгать итүчеләргә консультация бирү тәртибе;

техник хата - муниципаль хезмәт күрсәтүче орган тарафыннан жибәрелгән хата (язу, хәрәф хатасы, грамматик яки арифметик хата йә шуларга охшаш хата), һәм документка кертелгән белешмәләрнең (муниципаль хезмәт нәтижәсенен) туры килмәвенә китергән, белешмәләр шулар нигезендә кертелгән документлардагы белешмәләргә китергән хата.

Әлеге Регламентта муниципаль хезмәт күрсәтү турында гариза (алга таба – гариза) дигәндә муниципаль хезмәт күрсәтү турындагы запрос аңлашыла (27.07.2010 елның 27 июлендәге 210-ФЗ номерлы Федераль законның 2 статьясындагы 2 нче пункт). Гариза стандарт бланкта тугырыла (1 нче кушымта).

2. Муниципаль хезмэт күрсәтү стандарты

Муниципаль хезмэт күрсәтү стандарты таләбенең атамасы	Стандарт таләпләр эчтәлеге	Муниципаль хезмәтнең яки таләпне билгели торган норматив акт
2.1. Муниципаль хезмәтнең атамасы	Объектны файдалануга тапшыруга рөхсәт бирү	РФ ГрК 55 ст.; 131-ФЗ номерлы Федераль законның 14 ст. 20 п.; ТР Законының 15 ст. 20 п. № 45-ТРЗ
2.2. Жирле үзидарәнең муниципаль хезмәтне турыдан-туры күрсәтүче башкарма-күрсәтмә органы исеме	Татарстан Республикасының Яна Чишмә муниципаль районы Башкарма комитеты.	БК турында Нигезләмә
2.3. Муниципаль хезмэт күрсәтү нәтижәсенә тасвирламасы	Объектларны эксплуатациягә кертүгә рөхсәт (2 нче кушымта). Муниципаль хезмэт күрсәтүдән баш тарту турында хат	РФ ГрК 55 ст. 1 п.
2.4. Муниципаль хезмэт күрсәтү срогы, шул исәптән муниципаль хезмэт күрсәтүдә катнаша торган оешмаларга мөрәжәгать итү кирәклеген исәпкә алып, муниципаль хезмэт күрсәтү срогы, Россия Федерациясе законнары белән каралган очракта, муниципаль хезмэт күрсәтүне туктатып тору срогы	Муниципаль хезмэт күрсәтү вакыты – гариза алынган көннән алып жиде эш көне эчендә	РФ ГрК 55 ст. 5 п.
2.5. Муниципаль хезмэт күрсәтү өчен закон яисә башка норматив хокукый актлар нигезендә кирәкле һәм мәжбүри булган хезмәтләрнең, шулай ук мөрәжәгать итүче тарафыннан тапшырылырга тиешле муниципаль хезмәтләр күрсәтү өчен кирәкле һәм мәжбүри булган хезмәтләрнең аларны алу ысуллары, шул исәптән электрон рәвештә мөрәжәгать итүче тарафыннан аларны алу ысуллары, аларны	1) Хезмэт күрсәтү турында ике нөсхәдә гариза (1 нче кушымта); 2) Төзелешкә рөхсәт алу өчен тапшырылган жир кишерлегенә шәһәр төзелеш планы яисә линия объектты төзелгән, реконструкцияләнган очракта, территорияне планлаштыру проектты һәм территорияне ыланлау проекты; 3) капитал төзелеш объекттына хокук билгели торган документлар (төп нөхсәләр яисә нотариаль тәртиптә таныкланган күчмәләр), әгәр аңа хокук күчмәсез мөлкәткә	РФ ГрК 55 ст. 3 п.

тапшыру тәртібе нигезенде кирәкле һәм мәжбүри булган документларның тулы исемлегенә

хокукларның һәм аның белән алыш-бирешләр Бердәм дәүләт реестрында теркәлмәгән булса;

4) линияле объектны төзү, реконструкцияләү очраklarынан тыш, төзелгән, реконструкцияләнгән капитал төзелеш объектның урнашуын, жир кишәрлеге чикләрендә инженерлык-техник яктан тәмин итү чөлтөрлөрөнөң урнашуын һәм жир кишәрлеген планлы оештыруны тасвирлый торган һәм төзелешне башкаручы зат тарафыннан (киләшү нигезендә төзелешне, реконструкцияне гамәлгә ашырган очракта, төзелешне гамәлгә ашыручы зат һәм төзүче яисә техник заказ бирүче тарафыннан) имзаланган схема;

5) Капиталь төзелеш объекттын кабул итү акты (төзелеш, реконструкцияләү шартнамә нигезендә башкарылган очракта).

6) "Россия Федерациясе халыкларының мәдәни мирас объектлары (тарихи һәм мәдәни ядкярләр) турында" 2002 елның 25 июнендәге 73-ФЗ номерлы Федераль закон белән билгеләнгән мәдәни мирас объектларын саклау буенча башкарылган эшләрне кабул итү акты, әлеге объектны реставрацияләү, консервацияләү, ремонтлау һәм аны заманча файдалану өчен жайлаштыру барышында.

7) Төзелгән, реконструкцияләнгән капитал төзелеш объектның техник регламентлар таләпләрөнә туры килүен раслый торган һәм төзелешне гамәлгә ашыручы зат тарафыннан имзаланган документ.

8) капитал төзелеш объектның төзелгән, реконструкцияләнгән проект документациясе параметрларының, шул исәптән энергетика нәтижәлегенә таләпләрөнә һәм капитал төзелеш объекттын файдаланыла торган энергетика ресурсларын исәпләү приборлары белән тәмин итү таләпләрөнә туры килүен раслый торган һәм төзелешне гамәлгә ашыручы зат (төзүне гамәлгә ашыручы зат, төзүче һәм төзүче яисә техник заказчы тарафыннан, төзелеш подряды шартнамәсе нигезендә реконструкцияләүне гамәлгә ашырган очракта, шулай ук төзелеш контролен шартнамә

	<p>нигезендә гамәлгә ашыручы зағ тарафыннан, индивидуаль торак төзелеше объектларын тезү, реконструкцияләү очрақларыннан тыш, имзаланған документ;</p> <p>9) Капиталь төзелеш объектынның техник шартларга туры килүен раслай торған һәм инженерлык-техник тээмин итү чөлтөрлөрөн эксплуатацияләүчө оешмалар вәкилләре тарафыннан имзаланған (алар булған очрақта) документлар.</p> <p>10) Куркыныч объект хужасының хәвефле объекттагы һөлакәт нәтижәсендә зыян китергән өчен Россия Федерациясә законнары нигезендә куркыныч объект хужасының граждандык жаваплылығын мәжбүри иминләштөрү шартнамәсә төзелүне раслай торған документ - һөлакәт нәтижәсендә зыян китергән өчен куркыныч объект хужасының граждандык жаваплылығын мәжбүри иминләштөрү;</p> <p>11) «Күчөмсез мөлкәтнең дәүләт кадастры турында» Федераль законның 41 статьясы таләплөрөнә туры китереп әзерләнгән техник план.</p> <p>Документлар бер нөсхәдә бирелә.</p>
<p>2.6. Норматив хокукый актлар нигезендә муниципаль хезмәт күрсәтү өчен кирәкле, дәүләт органнары, жирле үзидарә органнары һәм башка оешмалар карамагында булған һәм гариза бирүчө ташырырга хокуклы документларның тулы исемлегә, шулай ук гариза бирүченең аларны, шул исәптән электрон формадагыларын да, алу ысуллары, аларны ташыру тәртибе; әлеге документлар үз карамагында булған дәүләт органы, жирле үзидарә органы яки оешма</p>	<p>Ведомствоара хезмәттәшлек кысаларында түбәндәгеләр алына:</p> <p>1) Күчөмсез милеккә хокукларның һәм аның белән алыш-бирешләрнең Бердәм дәүләт реестрынан өзөмтә(күчөмсез милек объектына теркәлгән хокуклар турында һәркем файдалана алырлык мәгълүмат булган);</p> <p>2) Жир кишәрлегенен шөһәр төзелеше планы;</p> <p>3) Төзелешкә рөхсәттәге белешмәләр;</p> <p>4) төзелгән, реконструкцияләнгән капитал төзелеш объектынның техник регламентлар һәм проект документациясә таләплөрөнә туры килүе турында дәүләт төзелеш күзәтчеләге органы бәяләмәсә (дәүләт төзелеш күзәтчеләген гамәлгә ашыру каралган очрақта);</p> <p>5) Төзелгән, үзгәртеп корылган капитал төзелеш объектынның техник шартларга туры килүен раслаучы һәм инженер-техник тээминат чөлтөрлөрөн эксплуатацияләүне гамәлгә ашыручы оешма вәкилләре (алар булганда) кул куйган</p>

	<p>документлар, инженер-техник тээминаг чөлтөрлөрөн эхсплуатацияләүче оешмаларны гамәлгә куючы булып, муниципаль берәмлек тора.</p>	
<p>2.7. Норматив хокукий актлар белән каралган очрактарда муниципаль хезмәт күрсәтү өчен килештерү тиеш булган һәм муниципаль хезмәт күрсәтүче орган тарафыннан гамәлгә ашырыла торган дәүләт һақимияте органнары (жирле үзидарә органнары) һәм аларның структур бүлекчәләре исемлегә</p>	<p>Килештерү таләп ителми</p>	
<p>2.8. Муниципаль хезмәт күрсәтү өчен кирәкле документларны кабул итүдән баш тарту өчен нигезләрнең тулы исемлегә</p>	<p>1) Документларның тиешле булмаган заг тарафыннан тапшырылуы; 2) Тапшырылган документларның әлегә Регламентның 2.5 пункттында күрсәтелгән документлар исемлегенә туры килмәве; 3) Гаризада һәм ана теркәлгән документларда аларның эчтәлеген төгәл аңларга мөмкинлек бирми торган килешенмәгән төзәтүләр, житди кимчеләкләр булу; 4) документларны тиешле булмаган органга тапшыру</p>	
<p>2.9. Муниципаль хезмәт күрсәтүне туктатып тору яки муниципаль хезмәт күрсәтүдән баш тарту өчен нигезләрнең тулы исемлегә</p>	<p>Хезмәт күрсәтүне туктатып тору өчен нигезләр каралмаган. Баш тарту өчен нигезләр: 1) гариза бирүче тарафыннан документлар тулы күләмдә тапшырылмаган, яки гаризада һәм (яки) документларда тулы булмаган һәм (яки) дәрәс булмаган мәгълүмат бар; 2) әгәр тиешле документ мөрәжәгать итүче тарафыннан үз инициативасы белән тапшырылмаган булса, ведомствоара сорауга дәүләт һақимияте органының, жирле үзидарә органының яисә дәүләт һақимияте органына яисә жирле үзидарә органына караган оешманың муниципаль хезмәт күрсәтү өчен кирәкле документ һәм (яисә) мәгълүмат булмауны таныклаучы жавашлар алыну; 3) капитал төзелеш объектының шәһәр төзелеше планын төзүгә, реконструкцияләүгә тәкъдим ителгән жир кишәрлеген төзү өчен рөхсәт алу дагасына билгеләнгән капитал төзелеш</p>	<p>РФ ГрК 55 ст. 6, 7 п.</p>

	<p>объектын түзүгө, реконструкциялуга карага яисэ линияле объектны төзөгөн, реконструкциялаган, капитал ремонтлаган очракта территорияне планлаштыру проекткы һәм территорияне ызанлау проекткы таләпләренә карага таләпләренә туры килмәвә;</p> <p>4) капитал төзелеш объекткының төзелешкә рөхсәттә билгеләнгән таләпләргә туры килмәвә;</p> <p>5) төзелгән, үзгәртел корылган капитал төзелеш объекткының параметрларына проект документларының туры килмәвә; Әлеге нигез индивидуаль торак төзелеш объектларына карага кулланылмый.</p> <p>6) капитал төзелеш объекткының жир кишәрегеннән рөхсәт ителгән файдалануга һәм (яисә) Россия Федерациясенәң жир һәм башка законнары нигезендә шәһәр төзелеш регламенты төзелешкә рөхсәт алу өчен тәкъдим ителгән датага билгеләнгән чикләүләргә туры килмәвә.</p> <p>7) Мәйданы турында, планлаштырыла торган капитал төзелеш объекткының биеклегә һәм каглары турында, инженер-техник тәэмин итү чөлтәрләре турында белешмәләр түзүгә рөхсәт алган көннән алып ун көн эчендә түзүченәң түлүсез рәвештә, инженерлык тикшеренүләре нәтижәләре күчәрмәсенәң бер нөсхәсә һәм проект документациясе бүлекләренәң күчәрмәләренәң берәр нөсхәсен проект түзүгә түзүченәң рөхсәт биргән жирле үзидарә органына тапшырмау</p>
<p>2.10. Хезмәт күрсәтү өчен алына торган дәүләт пошлинасын яисә башка түлүне алу тәртибе, күләме һәм алу нигезләре</p>	<p>Муниципаль хезмәт бушлай күрсәтелә</p>
<p>2.11. Хезмәт күрсәтү өчен кирәкле һәм мәжбүри булган хезмәтләренә күрсәтү өчен түлүне алу тәртибе, күләме һәм алу нигезләре, мондый түлүнең күләмен исәпләү методикасы турында мәгълүматны да кертеп</p>	<p>Кирәкле һәм мәжбүри хезмәтләр күрсәтү таләп ителми.</p>
<p>2.12. Муниципаль хезмәт күрсәтү турында мөрәжәгать иткәндә һәм муниципаль хезмәт</p>	<p>Муниципаль хезмәттән файдалану турында гариза бирү вакыты, чират булган очракта, 15 минуттан артмаска тиеш.</p>

<p>күрсөтүгөнөң негизжесен алганда чиратта көтүнең максималы срогы</p>	<p>Муниципалы хезмет күрсөтүгөң негизжесен алганда чиратта көтүнең максималы вакыты 15 минуттан артмаска тиеш</p>	
<p>2.13. Мөрөжөгатъ итүченең муниципалы хезмет күрсөтүгөң турындагы мөрөжөгатен теркөү, шул исептөн электрон формада теркөү вакыты</p>	<p>Гариза кергән вакыттан алып бер көн эченде</p>	
<p>2.14. Муниципалы хезмет күрсөтелә торган биналарга, мөрөжөгатъ итүчелернең көтү һәм аларны кабул итү урынына, шул исептөн инвалидларны социалы яклау турында Россия Федерациясе законнары нигезенде инвалидларның күрсөтелгән объектлардан файдалана алу мөмкинлеген тээмин итүгә, әлеге хезмәтләрне күрсөтү тәртибе турында визуалы, текстлы һәм мультимедиялы мөгълүматны урнаштыруга һәм рәсмиләштерүгә карата таләпләр</p>	<p>Муниципалы хезмет янгынга каршы система һәм янгын сүндерү системасы булган, документлар тутыру өчен кирәкле жиназ, мөгълүмат стендлары урнаштырылган бина һәм бүлмәләрдә күрсөтелә. Инвалидларның муниципалы хезмет күрсөтү урынына тоткарлыксыз керү (бүлмәләргә уңайлы керү-чыгу һәм аның эченде йөрү) мөмкинлеге тээмин ителә. Муниципалы хезмет күрсөтү тәртибе турында визуалы, текстлы һәм мультимедиялы мөгълүмат мөрөжөгатъ итүчеләр өчен уңайлы урыннарда, шул исептөн инвалидларның чикләнгән мөмкинлекләрен исәпкә алып урнаштырыла</p>	
<p>2.15. Муниципалы хезмет күрсөтүләрнең үтемлек һәм сыйфат күрсәткечләре, шул исептөн муниципалы хезмет күрсәткәнде мөрөжөгатъ итүченең вазыйфай заглар белән хезмәтләшлеге саны һәм аларның дөвамлылыгы, муниципалы хезмет күрсөтүләрнең күпфункционале үзәгенде, дәүләти һәм муниципалы хезмәтләр күрсөтүнең күпфункционале үзәге чигтән торып эшләүчеләренде муниципалы хезмет күрсөтүләр мөмкинлеге, муниципалы хезмет күрсөтү барышы турында мөгълүмат алу мөмкинлеге, шул исептөн мөгълүмат-коммуникация технологияләрен кулланып, мөгълүмат алу мөмкинлеге</p>	<p>Муниципалы хезмәттән һәркем файдалана алу мөмкинлеге күрсәткечләре: Яңа Чишмә муниципалы районы Башкарма комитеты бинасының (төзелеш, архитектура һәм ТКХ бүлгә) жәмәгатъ транспорттынан файдалану мөмкинлеге булган зонада урнашуы; белгечләрнең, шулай ук мөрөжөгатъ итүчеләрдән документлар кабул ителә торган бүлмәләренде жиптерлек санда булуы; мөгълүмат стендларында, «Интернет» челтәрендеге http://novosheminisk.tatarstan.ru мөгълүмат ресурсларында, Дәүләт һәм муниципалы хезмәтләрнең бердәм порталында муниципалы хезмет күрсөтү ысуллары, тәртибе һәм сроклары турында тулы мөгълүмат булу; Муниципалы хезмет күрсөтү сыйфаты түбәндәгеләрнең булмавы белән билгеләнә:</p>	

	<p>мөрәжәгать итүчеләрдән документлар кабул иткәндә һәм аларга документларны тапшырганда чират;</p> <p>муниципаль хезмәт күрсәтү срокларын бозу;</p> <p>муниципаль хезмәт күрсәтүче муниципаль хезмәткәрләрнең гамәлләренә (гамәл кылмавына) карага шикаятьләр булмау;</p> <p>муниципаль хезмәт күрсәтүче муниципаль хезмәткәрләрнең мөрәжәгать итүчеләргә карага әдәпсез, игътибарсыз мөнәсәбәтенә карага шикаятьләр.</p> <p>Муниципаль хезмәт күрсәтү турында гариза биргәндә һәм муниципаль хезмәт күрсәтү нәтижәләрен алганда муниципаль хезмәт күрсәтүче вазифаи затның һәм гариза бирүченең бер тапкыр аралашуы күздә тотыла. Аралашу дөвәмлылығы регламент белән билгеләнә.</p> <p>Муниципаль хезмәт дөүләт һәм муниципаль хезмәтләр күрсәтгә торган күпфункцияле үзәк, күпфункцияле үзәкнең читтөгә эш урынары аша күрсәтелгәндә, консультация бирүне, документлар кабул итүне һәм тапшыруны күпфункцияле үзәк белгече башкара.</p> <p>Муниципаль хезмәт күрсәтүнең барышы турында мәгълүмат гариза бирүче тарафыннан http://novosheshminsk.tatarstan.ru сайтында, Дөүләт һәм муниципаль хезмәтләр күрсәтүнең бердәм порталыннан, КФУтән алынырга мөмкин</p>
<p>2.16. Муниципаль хезмәтне электрон формада күрсәтү үзенчәлекләре</p>	<p>Муниципаль хезмәтне электрон рәвештә алу тәртибе турында консультацияне Интернет-кабул итү бүлмәсе яки Татарстан Республикасы дөүләт һәм муниципаль хезмәтләр порталы аша алырга мөмкин.</p> <p>Закон нигезендә муниципаль хезмәт күрсәтү турында гариза бирү электрон формада каралган очракта, гариза Татарстан Республикасы дөүләт һәм муниципаль хезмәтләр Порталы аша тапшырыла (http://uslugi.tatar.ru/) дөүләт һәм муниципаль хезмәтләрнең (функцияләрнең) Бердәм порталы (http://www.gosuslugi.ru/)</p>

3. Административ процедураларны үтәү тәртибен, аларны үтәү тәртибенә таләпләр, шул исәптән административ процедураларны электрон рәвештә башкару үзенчәлекләре, шулай ук күп функцияле үзәкләрдә, дәүләти һәм муниципаль хезмәтләр күрсәтүнең күпфункцияле үзәгенең читтән торып эшләү урыннарында административ процедураларны башкару үзенчәлекләре

3.1. Муниципаль хезмәт күрсәтүдә эзлекле гамәлләр тасвирламасы

3.1.1. Муниципаль хезмәт күрсәтү түбәндәге процедураларны үз эченә ала:

- 1) гариза бирүчегә консультация бирү;
- 2) гаризаны кабул итү һәм карап тикшерү;
- 3) муниципаль хезмәт күрсәтүдә катнаша торган органнарга ведомствоара запрослар жиберү;
- 4) муниципаль хезмәт күрсәтү нәтижәсен әзерләү;
- 5) мөрәжәгать итүчегә муниципаль хезмәт нәтижәсен тапшыру.

3.1.2. Муниципаль хезмәт күрсәтү буенча гамәлләр эзлеклегенең блок-схемасы 3 нче кушымтада күрсәтелгән.

3.2. Мөрәжәгать итүчегә консультацияләр бирү

3.2.1. Мөрәжәгать итүче бүлеккә шәхсән, телефон һәм (яки) электрон почта аша муниципаль хезмәт күрсәтү тәртибе турында консультацияләр алу өчен мөрәжәгать итәргә хокуклы.

Бүлек белгече мөрәжәгать итүчегә, шул исәптән, муниципаль хезмәт алу өчен тапшырыла торган документациянең составы, формасы һәм башка мәсьәләләр буенча консультация бирә һәм, кирәк булганда, гариза бланкын тугыруда ярдәм күрсәтә.

Әлеге пунктта билгеләнә торган процедуралар гариза бирүче мөрәжәгать иткән көндә башкарыла.

Процедураларның нәтижәсе: тапшырыла торган документларның составы, формасы буенча һәм рөхсәт алуның башка мәсьәләләре буенча консультацияләр.

3.3. Гаризаны кабул итү һәм теркәү

3.3.1. Мөрәжәгать итүче үзе яки ышанычлы зат яисә КФҮ аша муниципаль хезмәт күрсәтү турында язмача гариза бирә һәм әлеге регламентның 2.5 пункты нигезендә Бүлеккә документлар тапшыра. Документлар читтәге эш урыны аша тапшырылырга мөмкин. Читтәге эш урыннары исемлегә 4 нче кушымтада китерелгән.

Муниципаль хезмәт күрсәтү турында гариза электрон рәвештә Бүлеккә электрон почта яки Интернет-кабул итү бүлмәсе аша жиберелә. Электрон формада кабул ителгән гаризаны теркәү билгеләнгән тәртиптә башкарыла.

3.3.2. Бүлекнең гаризалар кабул итүче белгече түбәндәге гамәлләрне башкара:

мөрәжәгать итүченең шәхесен билгели;
мөрәжәгать итүченең вәкаләтләрне тикшерә (ышанычнамә белән эш иткән очракта);
әлеге Регламентның 2.5 пунктында каралган документларның булу-булмавын тикшерә;
бирелгән документларның билгеләнгән таләпләргә туры килүен тикшерә (документларның күчәрмәләрен тиешенчә рәсмиләштерүне, документларда ассызыклаулар, өстәп язулар, сызылган сүзләр һәм килешенмәгән башка төзәтүләр булмауны).

Искәрмәләр булмаган очракта Бүлек белгече түбәндәгеләрне башкара:
гаризаны кабул итә һәм аны махсус журналда терки;
мөрәжәгать итүчегә, биргән номеры, документларны кабул итү датасы, муниципаль хезмәт күрсәтүнең датасы һәм вакыты турында билге белән тапшырылган документларның күчәрмәләрен бирү.

Документлар кабул итүдән баш тарту өчен нигезләр булган очракта, документларны кабул итүне алып баручы бүлек белгече мөрәжәгать итүчегә гаризаны теркәү өчен каршылыклар барлыгы турында хәбәр итә һәм документларны кабул итүдән баш тарту өчен ачыкланган нигезләрнең эчтәлеген язма рәвештә аңлатып, документларны аңа кайтара.

Әлеге пункт белән билгеләнгән процедуралар 15 минут эчендә башкарыла.

Процедураларның нәтижәсе: кабул ителгән һәм теркәлгән гариза яисә мөрәжәгать итүчегә кайтарылган документлар.

3.3.3. Башкарма комитет җитәкчесе гаризаны карый, башкаручыны билгели һәм гаризаны Бүлеккә җибәрә.

Өлеге пункт белән билгеләнә торган процедура гариза теркәлгән көндә башкарыла.

Процедураның нәтижәсе: башкаручыга җибәрелгән гариза.

3.4. Муниципаль хезмәт күрсәтүдә катнашучы органнарға ведомствоара запросларны формалаштыру һәм җибәрү

3.4.1. Бүлек белгече электрон формада ведомствоара электрон хезмәттәшлек системасы аша электрон рәвештә тәкъдим итү турында запросларны җибәрә:

1) күчәмсез милеккә һәм аның белән алыш-бирешләргә хокукларның бердәм дәүләт реестрыннан өземтәләр (күчәмсез милек объектына теркәлгән хокуклар турында һәркем өчен мөмкин булган мәгълүматлар).

2) җир кишәрлегенең шәһәр төзелеше планы;

3) төзелешкә рөхсәттәге белешмәләр;

4) төзелгән, үзгәртеп корылган капитал төзелеш объектының техник регламентларның һәм проект документларының таләпләренә туры килүе турында Дәүләт төзелеш күзәтчеләге органы бәяләмәләре (дәүләт төзелешен күзәтүне гамәлгә ашыру каралган очракта).

Өлеге пунктта билгеләнә торган процедуралар муниципаль хезмәт күрсәтү турында гариза килгән вакыттан алып бер эш көне эчендә башкарыла.

Процедураның нәтижәсе: хакимият органнарына җибәрелгән гарызнамәләр.

3.4.2. Ведомствоара электрон хезмәттәшлек системасы аша килгән мөрәҗәгатьләр нигезендә мәгълүмат белән тәмин итә торган оешма белгечләре соратылган документларны (мәгълүматны) бирәләр яки муниципаль хезмәт күрсәтү өчен кирәкле документларның һәм (яисә) мәгълүматның булмавы турында хәбәрнамә (алга таба – кире кагу турында хәбәрнамә) юллыйлар.

Өлеге пункт белән билгеләнә торган процедуралар, әгәр ведомствоара сорауга җавап эзерләү һәм җибәрүнең башка сроклары федераль законнарда, Россия Федерациясә Хөкүмәтенең хокукый актларында һәм федераль законнар нигезендә кабул ителгән Татарстан Республикасы норматив хокукый актларында билгеләнмәгән булса, органга яисә оешмага ведомствоара запрос кәргән көннән биш көн эчендә гамәлгә ашырыла.

Процедураларның нәтижәсе: Бүлеккә җибәрелгән документлар (белешмәләр) яки баш тарту турында хәбәрнамә.

3.5. Муниципаль хезмәт нәтижәсен эзерләү.

3.5.1. Бүлек белгече алынган документлар нигезендә:

рөхсәт бирү яки рөхсәт бирүдән баш тарту турында карар кабул итә;

рөхсәт проекты (рөхсәт бирү турында карар кабул ителгән очракта) яисә рөхсәт бирүдән баш тарту турында хат проекты (рөхсәт бирүдән баш тарту турында карар кабул ителгән очракта) эзерли һәм рәсмиләштерә

эзерләнгән документ проекты килештерү процедурасын билгеләнгән тәртиптә гамәлгә ашыра;

рөхсәт проекты яки Башкарма комитет җитәкчесенә (затка, аларга вәкаләтле вәкилгә) кул кую өчен рөхсәт бирүдән баш тарту турында хат проекты җибәрә.

Өлеге пункт белән билгеләнә торган процедура соратуларга җаваплар кәргәннән соң ике көн эчендә гамәлгә ашырыла.

Процедураларның нәтижәсе: Башкарма комитет җитәкчесенә (затка, аларга вәкаләтле вәкилгә) кул куюга юнәлдерелгән проектлар.

3.5.2. Башкарма комитет җитәкчесе рөхсәт проекты раслый яки мотивлаштырылган баш тартуны раслый һәм теркәү өчен Бүлеккә җибәрә.

3.5.1 һәм 3.5.2 пунктчалар белән билгеләнгән процедуралар запросларга җаваплар кәргәннән соң бер көн эчендә башкарыла.

Процедураның нәтижәсе: имзаланган рәхсәт яки теркәлүгә җибәрелгән мотивлаштырылган баш тарту.

3.6. Мөрәжәгать итүчегә муниципаль хезмәт нәтижәсен бирү

3.6.1. Бүлек белгече:

теркәлү журналында рәхсәт бирү (рәхсәт бирүдән баш тарту) турында карар теркәлә; мөрәжәгать итүчегә (аның вәкиленә) гаризада күрсәтелгән элементә ысулын кулланып, муниципаль хезмәт күрсәтү нәтижәсе турында хәбәр итә, рәсмиләштерелгән рәхсәт яки рәхсәт бирүдән баш тарту турында хат бирү датасын һәм вакытын хәбәр итә.

Әлеге пункт белән билгеләнә торган процедуралар Башкарма комитет җитәкчесе тарафыннан документларга имза куелган көнне гамәлгә ашырыла.

Процедураларның нәтижәсе: мөрәжәгать итүчегә (аның вәкиленә) муниципаль хезмәт күрсәтү нәтижәсе турында хәбәр итү.

3.6.2. Бүлек белгече (муниципаль район Башкарма комитеты белгече) гариза бирүчегә (аның вәкиленә) журналда рәхсәт алу турында кул кую өчен рәсмиләштерелгән рәхсәт яки рәхсәт бирүдән баш тарту сәбәпләрен күрсәтеп, хат бирә.

Әлеге пункт белән билгеләнә торган процедуралар гариза бирүче килгән көнне башкарыла.

Процедураларның нәтижәсе: бирелгән рәхсәт яки рәхсәт бирүдән баш тарту турында хат.

3.7. КФҮ аша муниципаль хезмәт күрсәтү

3.7.1. Мөрәжәгать итүче муниципаль хезмәт алу өчен күпфункцияле үзәккә, күпфункцияле үзәкнең эрактагы эш урынына мөрәжәгать итәргә хокуклы.

3.7.2. КФҮ аша муниципаль хезмәт күрсәтү тиешле тәртиптә расланган КФҮ эше регламенты нигезендә гамәлгә ашырыла.

3.7.3. Муниципаль хезмәт күрсәтү өчен КФҮтән документлар килгәндә, процедуралар әлеге Регламентның 3.3-3.5 пунктлары нигезендә гамәлгә ашырыла. Муниципаль хезмәт күрсәтү нәтижәсе күпфункцияле үзәккә җибәрелә.

3.8. Техник хаталарны төзәтү.

3.8.1. Муниципаль хезмәт нәтижәсе булган документта техник хата ачыкланган очракта, мөрәжәгать итүче Бүлеккә түбәндәге документларны тапшыра:

техник хатаны төзәтү турында гариза (5 нче кушымта);

мөрәжәгать итүчегә муниципаль хезмәт күрсәтү нәтижәсе буларак тапшырылган, техник хатасы булган документ;

техник хаталар булуны дәлилли торган, юридик көчкә ия документлар.

Муниципаль хезмәт нәтижәсе булган документта күрсәтелгән белешмәләрдә техник хатаны төзәтү турында гариза мөрәжәгать итүче (вәкаләтле вәкил) тарафыннан шәхсэн, яисә почта аша (шул исәптән электрон почта аша), яки дәүләт һәм муниципаль хезмәтләрнең бердәм порталы яки дәүләт һәм муниципаль хезмәтләр күрсәтүнең күпфункцияле үзәге аша тапшырыла.

3.8.2. Документлар кабул итү өчен җаваплы белгеч техник хатаны төзәтү турындагы гаризаны кабул итә, гаризаны һәм аңа беркетеп бирелгән документларны терки һәм аларны Бүлеккә тапшыра.

Әлеге пунктта билгеләнә торган процедура гариза теркәлгәннән соң бер көн эчендә башкарыла.

Процедураның нәтижәсе: кабул ителгән һәм теркәлгән, Бүлек белгеченә карап тикшерүгә җибәрелгән гариза.

3.8.3. Бүлек белгече документларны карый һәм хезмәт нәтижәсе булган документка төзәтмәләр кертү максатларында әлеге Регламентның 3.5 пунктында каралган процедураларны гамәлгә ашыра, төзәтелгән документны мөрәжәгать итүчедән (вәкаләтле вәкилгә) техник хата булган документ оригиналын кире тапшыру шарты белән шәхсэн имза куеп тапшыра, яисә

мөрәжәгать итүчегә почта аша (электрон почта аша) техник хата булган документ оригиналын Бүлеккә кире тапшыру шарты белән документ алу мөмкинлеге турында хат җибәрә.

Әлеге пунктта билгеләнә торган процедура техник хата ачыкланганнан соң яки теләсә кайсы кызыксынган заттан җибәрелгән хата турында гариза алынганнан соң өч көн эчендә башкарыла.

Процедураның нәтижәсе: мөрәжәгать итүчегә тапшырылган (җибәрелгән) документ.

4. Муниципаль хезмәт күрсәтүне контрольдә тоту тәртибе һәм формалары

4.1. Муниципаль хезмәт күрсәтүнең тулылыгын һәм сыйфатын контрольдә тоту гариза бирүчеләрнең хокукларын бозу очраklarын ачыклауны һәм бетерүне, муниципаль хезмәт күрсәтү процедураларының үтәлешен тикшерүне, жирле үзидарә органында эшләүче вазифаи затларның гамәлләренә (гамәл кылмауларына) карата карарлар эзерләүне үз эченә ала.

Административ процедураларның үтәлешен контрольдә тоту формаларына түбәндәгеләр керә:

1) муниципаль хезмәт күрсәтү буенча документ проектларын тикшерү һәм килештерү. Тикшерү нәтижәсе булып проектларны имзалау тора;

2) эш башкаруны алып бару буенча билгеләнгән тәртиптә тикшерүләр уздыру;

3) муниципаль хезмәт күрсәтү процедураларының үтәлеше буенча билгеләнгән тәртиптә контроль тикшерүләр үткәү.

Контроль тикшерүләр планлы (жирле үзидарә органының ярты еллык яки еллык эш планнары нигезендә башкарылырга) һәм планнан тыш булырга мөмкин. Тикшерүләр барышында муниципаль хезмәт күрсәтү белән бәйлә барлык мәсьәләләр (комплекслы тикшерүләр) яки гариза бирүченең конкрет мөрәжәгәте карап тикшерелергә мөмкин.

Муниципаль хезмәт күрсәткәндә һәм карарлар кабул иткәндә гамәлләрнең үтәлешен контрольдә тоту максатыннан Башкарма комитет җитәкчесенә муниципаль хезмәт күрсәтү нәтижәләре турында белешмәләр тапшырыла.

4.2. Муниципаль хезмәт күрсәтү буенча административ процедураларда билгеләнгән гамәлләрнең эзлеклелеге үтәлешенә агымдагы контроль башкарма комитет җитәкчесенә инфраструктур үсеш буенча урынбасары, муниципаль хезмәт күрсәтү эшен оештыруга җаваплы, шулай ук инфраструктур үсеш бүлеге белгечләре тарафыннан гамәлгә ашырыла.

4.3. Агымдагы контрольне гамәлгә ашыручы вазифаи затлар исемлеге жирле үзидарә органының структур бүлекчәләре турындагы нигезләмәләр һәм вазифаи регламентлар белән билгеләнә.

Үткәүлгән тикшерү нәтижәләре буенча гариза бирүчеләрнең хокуклары бозылу очраklarы ачыкланса, гаепле затлар Россия Федерациясе законнары нигезендә җаваплылыкка тартыла.

4.4. Жирле үзидарә органы җитәкчесе гариза бирүчеләрнең мөрәжәгәтьләрен вакытында карап тикшермәгән өчен җаваплы.

Башкарма комитетның инфраструктура үсеше буенча җитәкче урынбасары әлеге Регламентның 3 бүлегендә күрсәтелгән административ гамәлләрне вакытында һәм (яисә) тиешенчә үтәмәгән өчен җаваплы.

Муниципаль хезмәт күрсәтү барышында кабул ителә торган карарлар һәм гамәлләр (гамәл кылмау) өчен вазифаи затлар һәм башка муниципаль хезмәткәрләр Законда билгеләнгән тәртиптә җаваплы.

4.5. Гражданнар, аларның берләшмәләре һәм оешмалары ягыннан муниципаль хезмәт күрсәтүне тикшереп тору муниципаль хезмәт күрсәткәндә Яңа Чишмә муниципаль районы Башкарма комитеты эшчәнлегенең ачыклығы, муниципаль хезмәт күрсәтү тәртибе турында тулы, актуаль һәм дөрес мәгълүмат алу һәм муниципаль хезмәт күрсәтү барышында мөрәжәгәтьләренә (шикаятьләренә) судка кадәр карау мөмкинлеге ярдәмендә гамәлгә ашырыла.

5. Муниципаль хезмэт күрсэтүче органнарның, шулай ук аларның вазыйфай затларының, муниципаль хезмэткэрләрнең карарларына һәм гамәлләрне (гамәл кылмауларына) карата судка кадәр (судтан тыш) шикаять бирү тәртибе

5.1. Муниципаль хезмэт алучылар судка кадэрге тэртиптэ яки Россия Федерациясенең Монополиягэ каршы законнары нигезендэ муниципаль хезмэт күрсэтүдэ катнашучы Башкарма комитет хезмэткэрләрнең монополиягэ каршы эш итү (гамәлсезлек) органына, Башкарма комитетка яки муниципаль берәмлек советына шикаять итэргэ хокуклы.

Мөрэжэгать итүче түбэндэге очрактарда шикаять белән мөрэжэгать итэ ала:

1) мөрэжэгать итүченең муниципаль хезмэт күрсэтү турындагы гаризасын теркәү вакытын бозу;

2) муниципаль хезмэт күрсэтү вакытын бозу;

3) мөрэжэгать итүчедән муниципаль хезмэт күрсэтү өчен Россия Федерациясе, Татарстан Республикасы, Яңа Чишмэ муниципаль районының норматив хокукый актларында каралмаган документларны таләп итү;

4) мөрэжэгать итүченең муниципаль хезмэт күрсэтү өчен Россия Федерациясе, Татарстан Республикасы, Яңа Чишмэ муниципаль районының норматив хокукый актларында каралган документларны кабул итүдән баш тарту;

5) федераль законнарда һәм алар нигезендэ кабул ителгән Россия Федерациясе, Татарстан Республикасы, Яңа Чишмэ муниципаль районының башка норматив хокукый актларында баш тарту нигезләре каралмаган булса, муниципаль хезмэт күрсэтүдән баш тарту;

6) мөрэжэгать итүчедән муниципаль хезмэт күрсэткәндэ Россия Федерациясе, Татарстан Республикасы, Яңа Чишмэ муниципаль районы норматив хокукый актларында каралмаган түләү таләп итүе;

7) Башкарма комитетның, Башкарма комитетның вазыйфай затының муниципаль хезмэт күрсэтү нәтижәсендэ бирелгән документларда жибәрелгән басма хаталарын төзәтүдән баш тартуы йә мондый төзәтүләрнең билгеләнгән срогын бозу.

5.2. Шикаять язма формада кәгазь чыганакта яки электрон формада бирелә.

Шикаять почта аша, КФҮ аша, "Интернет" мәгълүмати-телекоммуникацион челтәреннән һәм Яңа Чишмэ муниципаль районының рәсми сайтынан файдаланып жибәрелгэ мөмкин. <http://www.novosheshminsk.tatarstan.ru> Татарстан Республикасы дәүләт һәм муниципаль хезмәтләр күрсәтү порталынан (<http://uslugi.tatarstan.ru>), Бердәм дәүләт һәм муниципаль хезмәтләр күрсәтү (функцияләр) порталынан (<https://www.gosuslugi.ru>) жибәрелгэ мөмкин, шулай ук гариза бирүчене шәхсән кабул иткәндэ бирелгэ мөмкин.

5.3. Шикаятьне карау срогы - аны теркәгәннән соң унбиш эш көне эчендэ. Муниципаль хезмэт күрсәтүче органга, муниципаль хезмэт күрсәтүче органның вазыйфай затына шикаять белдерүдән баш тарткан очракта, мөрэжэгать итүчедән документлар кабул итүдэ яки жибәрелгән ялгышларны һәм хаталарны төзәтүдэ яисэ мондый төзәтмәләрнең билгеләнгән срокларына карата шикаять белдерелгән очракта-аны теркәгән көннән биш эш көне эчендэ.

5.4. Шикаятьтэ түбэндэге мәгълүмат булырга тиеш:

1) карарларына һәм гамәлләрне (гамәл кылмауларына) карата шикаять бирелә торган хезмэт күрсәтэ торган органның, хезмэт күрсәтэ торган органдагы вазифай затның яки муниципаль хезмәткәрнең исем-атамасы;

2) мөрэжэгать итүченең фамилиясе, исеме, атасының исеме (соңгысы - булган очракта), яшәү урыны турында белешмәләр - физик зат яки исеме, мөрэжэгать итүче - юридик зат урнашкан урын, шулай ук элементэ телефоны номеры (номерлары), электрон почта адресы (адреслары) һәм мөрэжэгать итүчегэ жавап жибәрелгэ тиешле почта адресы турында белешмәләр;

3) муниципаль хезмэт күрсәтэ торган органның, муниципаль хезмэт күрсәтэ торган органдагы вазифай затның яки муниципаль хезмәткәрнең шикаять ителә торган карарлары һәм гамәлләре (гамәл кылмавы) турында мәгълүматлар;

4) хезмэт күрсәтэ торган органның, хезмэт күрсәтэ торган органдагы вазифай затның яки муниципаль хезмәткәрнең карарлары һәм гамәлләре (гамәл кылмаулары) белән гариза бирүченең килешмәвен нигезли торган дәлилләр.

5.5. Шикаятыкә анда язылган хәлләрне раслый торган документларның күчермәләре беркетеләргә мөмкин. Бу очракта шикаятытә аңа беркетелә торган документлар исемлегә китерелә.

5.6. Шикаяты аны биргән муниципаль хезмәттән файдаланучы зат тарафыннан имзалана.

5.7. Шикаятыне карау нәтижәләре буенча Башкарма комитет житәкчесе (муниципаль район башлыгы) түбәндәге карарларның берсен кабул итә:

1) кабул ителгән карарны гамәлдән чыгару, хезмәт күрсәтү нәтижәсендә бирелгән документларда хезмәт күрсәтүче орган тарафыннан җибәрелгән ялгыш һәм хаталарны төзәтү, Россия Федерациясе норматив хокукый актлары, Татарстан Республикасы норматив хокукый актлары белән түләтү каралмаган акчаларны гариза бирүчегә кире кайтару формасында, шулай ук башка формаларда шикаятыне канәгатьләндерә;

2) шикаятыне канәгатьләндерүдән баш тарта.

Әлеге пунктта күрсәтелгән карар кабул ителгән көннән соң килә торган көннән соңга калмыйча, гариза бирүчегә язма рәвештә һәм (гариза бирүче теләге буенча) электрон рәвештә шикаятыне карап тикшерү нәтижәләре турында дәлилләнгән җавап җибәрелә.

5.8. Шикаятыне карап тикшерү барышында яисә карап тикшерү нәтижәләре буенча административ хокук бозу составы яки җинаять билгеләре ачыкланган очракта, шикаятыләрне карап тикшерү буенча вәкаләтле вазифаи зат булган материалларны кичекмәстән прокуратура органнарына җибәрә.

(муниципаль берәмлекнең жирле үзидарә органы

исеме)

(алга таба - мөһөргәгә итүче).

(юридик затлар өчен - тулы исем, оештыру-хокукый форма, дәүләт теркәве турында белешмәләр; физик затлар өчен - фамилия, исем, атасынын исеме, паспорт мәгълүматлары)

Гариза

Объектны файдалануга тапшыруга рөхсәт бирү турында гариза

Капиталь төзелеш объектны файдалануга тапшыруга рөхсәт бирүгәгә сорыйм.

(капиталь төзелеш объектнынын исеме

проект документлары нигезендә)

урнашкан

(муниципаль берәмлек, шәһәр, жирлек исеме,

урамнар, номерлары, жир кишәрлегенен кадастр номеры)

Гаризага түбәндәгә сканерланган документлар беркетелә:

1) капитал төзелеш объектнына хокук билгели торган документлар (төп нөхсәләр яисә нотариаль тәртиптә таныкланган күчәрмәләр), әгәр ана хокук күчәмсез мөлкәткә хокукларнын һәм аның белән алыш-бирешләр Бердәм дәүләт реестрында теркәлмәгән булса;

2) Төзелгән, үзгәртеп корылган капитал төзелеш объектнынын урнашуын, жир участогы чикләрендә инженер-техник тәэмин итү чөлтәрләренә урнашуын һәм жир участогынын планлаштырылган оештырылуын чагылдыручы схема һәм төзелешне гамәлгә ашыручы зат кул куйган.

3) Капиталь төзелеш объектны кабул итү акты (төзелеш, реконструкцияләу шартнамә нигезендә башкарылган очракта).

4) Төзелгән, реконструкцияләнгән капитал төзелеш объектнынын техник регламентлар таләпләренә туры килүен раслый торган һәм төзелешне гамәлгә ашыручы зат тарафыннан имзаланган документ.

5) Төзелгән, үзгәртеп корылган капитал төзелеш объектнынын параметрларына туры килүен раслый торган һәм төзелешне башкаручы зат тарафыннан имзаланган Документ, индивидуаль торак төзелеш объектларын төзү, реконструкцияләү, капитал ремонтлау очракларыннан тыш.

6) Капиталь төзелеш объектнынын техник шартларга туры килүен раслый торган һәм инженерлык-техник тәэмин итү чөлтәрләрен эксплуатацияләүче оешмалар вәкилләре тарафыннан имзаланган (алар булган очракта) документлар.

7) Куркыныч объект хужасының хәвәфле объекттагы һәләкәт нәтижәсендә зыян китергән өчен Россия Федерациясә законнары нигезендә куркыныч объект хужасынын гражданлык жаваплылыгын мәжбүри иминләштерү шартнамәсә төзелүне раслый торган документ - һәләкәт нәтижәсендә зыян китергән өчен куркыныч объект хужасынын гражданлык жаваплылыгын мәжбүри иминләштерү;

8) Күчәмсез милек объектнынын техник планы.

Запрос буенча сканерланган документларның төп нөхсәләрен бирергә ышандырам.

(дата)

(имза)

(ФИО)

Россия Федерациясе Төзелеш һәм
торак-коммуналь хужалык
министрлығының 2015 елның 19
февралендәге 117/пр номерлы
боерыгына 1 нче кушымта

ОБЪЕКТНЫ ФАЙДАЛАНУГА ТАПШЫРУГА РӨХСӘТ ФОРМАСЫ

Кемгә _____
(төзүче исеме)

_____ (фамилиясе, исеме, атасының исеме – граждандар өчен,

өешманың тулы исеме – _____

_____ (юридик затлар өчен), аның почта индексы _____ <1>

_____ (һәм адрес, электрон почта адресы)

Объектны файдалануға тапшыруға РӨХСӘТ

Дата _____ <2> N _____ <3>

I. _____
(Федераль башкарма хакимият органының вәкаләтле исеме,

яисә Россия Федерациясе субъекты башкарма хакимияте органы яисә орган

_____ объектны файдалануға тапшыруға рөхсәт бирүче жирле үзидарә органнары
"Росатом" атом энергиясе буенча дәүләт корпорациясе файдалануға тапшырылды")
Россия Федерациясе Шәһәр төзелеш кодексының 55 статьясы нигезендә
Россия Федерациясе төзелгән, үзгәртеп корылган объектларны файдалануға тапшыру рөхсәт итә
капиталь төзелеш объектлары; линияле объект; капитал төзелеш объекты
линияле объект составына керүче төзелеш эшләре тамамланган;
мәдәни мирас объектларын саклау буенча
объектның конструктив һәм башка ышанычлылык характеристикалары
<4>,

_____ (объектның (этапның) атамасы)

_____ техник шартлар һәм

_____ <5>
проект документлары нигезендә объектның кадастр номеры)

_____ адрес буенча урнашкан:

_____ (капиталь төзелеш объектынның адресы нигезендә

_____ <6>
реквизитлар күрсәтелгән дәүләт адреслы реестры белән
адресны үзгәртү турында документлар)

_____ кадастр номеры булган жир кишәрлекләрендә (жир кишәрлекләрендә) <7>: _____

_____ төзелеш адресы <8>: _____

Капиталь төзелеш объектына карата рөхсәт бирелде.
төзелеш, N _____, бирү датасы _____, рөхсәт биргән орган
төзелешкә <9>

II. Капиталь төзелеш объекты турында белешмәләр <10>

Күрсәткеч атамасы	Үлчәү берәмлеге	Проект буенча	Фактта
1. Файдалануға тапшырыла торган объектның гомуми күрсәткечләре			
Төзелеш күләме - барлыгы	куб. м		
шул исәптән жир өсте өлешендә	куб. м		
Гомуми майдан	кв.м		
Торак булмаган биналарның майданы	кв.м		
Төзелгән биналарның майданы	кв.м		
Биналар, корылмалар саны <11>	данә		
2. Житештерү билгеләнмәгән объектлар			
2.1. Торак булмаган объектлар (сәламәтлек саклау, мәгариф, мәдәният, ял, спорт объектлары һ. б.)			

Урыннар саны			
Бүлмәләр саны			
Сыйдырышлыгы			
Катлар саны			
шул исәптән жир асты			
Инженерлык-техник тәмин итү челтәрләре һәм системалары			
Лифтлар	данә		
Эскалаторлар	данә		
Инвалидлар өчен күтәргеч-жайланмалар	данә		
Инвалидлар өчен күтәргеч-жайланмалар	данә		
Фундамент материаллары			
Стена материаллары			
Түшәмә материаллары			
Түбә материаллары			
Башка күрсәткечләр <12>			
2.2. Торак фонды объектлары			
Торак биналарның гомуми майданы (балконнар, лоджий, веранда һәм терраслардан тыш)	кв.м		
Торак булмаган биналарның гомуми майданы, шул исәптән купфатирлы йортта гомуми милек майданы	кв.м		
Катлар саны	данә		
шул исәптән жир асты			
Секцияләр саны	секцияләр		
Фатирлар саны/гомуми майданы, барлыгы шул исәптән:	данә/кв. м		
1-бүлмәле	данә/кв. м		
2-бүлмәле	данә/кв. м		
3-бүлмәле	данә/кв. м		
4-бүлмәле	данә/кв. м		
4 тән артык бүлмәле	данә/кв. м		
Торак биналарның гомуми майданы (балконнар, лоджий, веранд һәм террасны исәпкә алып)	кв.м		
Инженерлык-техник тәмин итү челтәрләре һәм системалары			
Лифтлар	данә		
Эскалаторлар	данә		
Инвалидлар өчен күтәргеч-жайланмалар	данә		
Фундамент материаллары			
Стена материаллары			
Түшәмә материаллары			
Түбә материаллары			
Башка күрсәткечләр <12>			

3. Житештерү билгеленешендөгө объектлар			
Проект документлары нигезендө капиталъ тезелеш объектынның исеме:			
Объектның тибы			
Куәте			
Житештерүчөнлек			
Инженерлык-техник тәмин итү челтарларе һәм системалары			
Лифтлар	данә		
Эскалаторлар	данә		
Инвалидлар өчен күтәргеч-жайланмалар	данә		
Фундамент материаллары			
Стена материаллары			
Түшәмә материаллары			
Түбә материаллары			
Башка күрсәткечләр <12>			
4. Линия объектлары			
Категория (класс)			
Озынлыгы			
Егәрлек (үткәрү сәләте, йөк әйләнеше, хәрәкәт интенсивлыгы)			
Үткәргечләрнең диаметрлары һәм саны, торбалар материалларының характеристикалары			
Электр тапшыру линияләренең тибы (КЛ, ВЛ, КВЛ), көчәнеш дәрәжәсе			
Куркыныссызлыкка йогынты ясаучы конструктив элементлар исемлеге			
Башка күрсәткечләр <12>			
5. Энергетика нәтижелелеге таләпләренә һәм кулланыла торган энергетика ресурсларын исәпкә алу жайланмалары белән тәмин ителеш таләпләренә туры килү <13>			
Бинаның энергия нәтижелелеге классы			
1 кв. м майданда жылылык энергиясенә чагыштырма чыгымы	кВт * ч/м2		
Тышкы киртә конструкцияләрен жылыту материаллары			
Яктылык күрсәткечләрен тутыру			

Объектны файдалануга тапшыруга рәхсәт, чыннан да, юк
техник план _____ <14>.

_____ (имзаны кинәйтү)
вәкаләтле вәкил вазыйфасы (имза) (имзаны кинәйтү)
башкаручы орган хезмәткәре
тапшыру өчен рәхсәт би­
рү объектны файдалануга тапшыру)

"__" _____ 20__ ел

Мөһер урыны

<1> күрсәтелә:

- гражданның фамилиясе, исеме, атасының исеме (булса), объектны файдалануга тапшыруга рәхсәт би­
рү өчен нигез булып физик затның гаризасы тора;
- оешманың тулы исеме, Россия Федерациясе Граждан кодексының 54 статьясы нигезендә, әгәр объектны файдалануга тапшыруга рәхсәт би­
рү өчен юридик зат гаризасы нигез булып тора.

<2> Объектны эксплуатациягә кертүгә рәхсәтне имзалау датасы күрсәтелә.

<3> Объектны эксплуатациягә кертүгә рәхсәт номеры күрсәтелә, объектны эксплуатациягә кертүгә рәхсәт би­
рүне гамәлгә ашыручы орган тарафыннан бирелгән, анда А-Б-В-Г структурасы бар:

А-территориясендә капиталъ тезелеш объектның төзү (реконструкцияләү) планлаштырылган Россия Федерациясе субъектының номеры (ике урынлы).

Объект Россия Федерациясенә ике һәм аннан күбрәк субъекты территориясендә урнашкан очракта, "00" номеры күрсәтелә;

Б - муниципаль берәмлеккә бирелгән теркәү номеры, аның территориясендә капитал төзелеш объектын төзү (реконструкцияләү) планлаштырыла. Объект ике һәм аннан да күбрәк муниципаль берәмлекләр территориясендә урнашкан очракта, "000" номеры күрсәтелә;

В - төзелешкә рәхсәт бируне башкаручы орган тарафыннан бирелгән төзелешкә рәхсәтнең тәртип номеры;

Г-төзелешкә рәхсәт биру елы (тулысынча).

Номерның состав өлешләре бер-берсеннән " - " билгесе белән аерылып тора. Цифрлы индекслар гарәп цифрлары белән билгеләнә.

Федераль башкарма хакимият органнары һәм "Росатом" атом энергиясе буенча дәүләт корпорациясе өчен номер азыгында мондый органның, "Росатом" атом энергиясе буенча дәүләт корпорациясенен алар тарафыннан мөстәкыйль билгеләнә торган шартлы билгеләнеше күрсәтелергә мөмкин.

<4> Объектның санап үтелгән төрләренең берсе кала, объектны эксплуатациягә кертүгә рәхсәт рәсмиләштерелә, калган объектлар сызыла.

<5> Атом энергиясеннән файдалану объектларын эксплуатациягә кертүгә рәхсәт бирелгән очракта, атом энергиясеннән файдалану объектын эксплуатацияләү хокукын үз эченә алган атом энергиясеннән файдалану өлкәсендә эшләр алып бару хокукына лицензиянен мәгълүматлары (датасы, номеры) күрсәтелә.

Төзелеш этабын файдалануга тапшыруга рәхсәт элегрәк капитал төзелеш объектын төзү этабын төзүгә рәхсәт бирелгән булса бирелә.

Кадастр номеры реконструкцияләнгән торган объектның дәүләт кадастрында исәпкә алынган күчмәсз милеккә карата күрсәтелә.

<6> Капиталь төзелеш объектынның адресы, ә булган очракта - дәүләт адреслы реестры нигезендә капитал төзелеш объектынның адресы күрсәтелә, аны биру турындагы, адресын үзгәртү турындагы документларның реквизитларын күрсәтеп; линия объектлары өчен - Россия Федерациясе субъекты һәм муниципаль берәмлек исемнән торган адрес күрсәтелә.

<7> бина, корылма урнашкан жир кишәрлегенең (жир кишәрлекләренең) кадастр номеры күрсәтелә.

<8> Россия Федерациясе Хөкүмәтенең "Адресларны биру, үзгәртү һәм бетерү кагыйдәләрен раслау турында" 2014 елның 19 ноябрәндәге 1221 номерлы карары үз көченә кертгәнчә төзелешкә рәхсәт бирелгән капитал төзелеш объектларына карата гына күрсәтелә (Россия Федерациясе законнары жыентыгы, 2014, N 48, 6861 ст.).

<9> Шәһәр төзелешкә эшчәнлеген тәэмин итүнең мәгълүмат системаларында булган мәгълүматларга ярашлы рәвештә төзелешкә рәхсәт реквизитлары (датасы, номеры) күрсәтелә.

<10> Капиталь төзелеш объектын турында мәгълүмат (линияле объектларга карата бүлекнең барлык графларын да тутыру рәхсәт ителә).

«Күрсәткеч исеме» баганасында капитал төзелеш объектынның күрсәткечләре күрсәтелә;

“Үлчәү бердәмлеге” баганасында үлчәү берәмлекләре күрсәтелә;

"Проект буенча" баганасында тиешле проект документларына туры килә торган билгеле бер үлчәү берәмлекләрендә күрсәткеч күрсәтелә;

"Фактта" баганасында билгеле бер үлчәү берәмлекләрендә, тиешле проект документацияләрендә факттагы күрсәткеч күрсәтелә.

<11> Карар нигезендә кертелә торган биналар, корылмалар саны белешмәләре "Объектны файдалануга тапшыруга техник планнан башка гамәлгә яраксыз рәхсәт" юлында китерелгән техник планнар санына туры килергә тиеш.

<12> Капиталь төзелеш объектынның, мәдәни мирас объектынның өстәмә характеристикалары күрсәтелә, әгәр мәдәни мирас объектын саклап калу эшләрен башкарганда мондый объектның ышанычлылыгына һәм иминлегенә дәүләт кадастр исәбен алып бару өчен кирәкле конструктив һәм башка характеристикаларга кагылса.

<13> линияле объектларга карата бүлекнең барлык графларын да тутыру рәхсәт ителә.

<14> күрсәтелә:

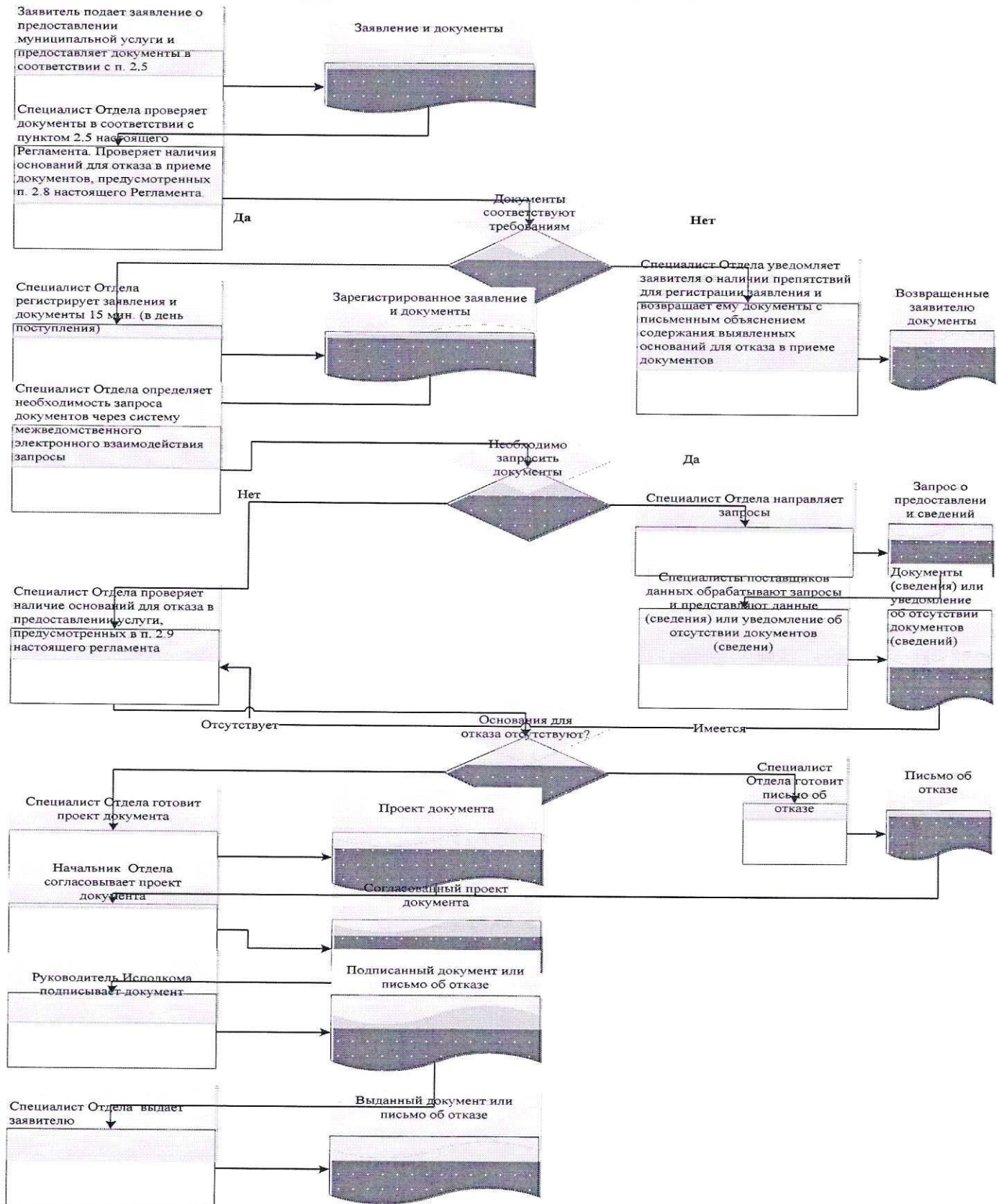
техник план эзерләү датасы;

аны эзерләгән кадастр инженерның фамилиясе, исеме, әтисенен исеме (булган очракта);

кадастр инженерның квалификация аттестатын биру номеры, Россия Федерациясе субъектларының башкарма хакимияте органы, кадастр инженеры турындагы мәгълүматларны кадастр инженерларының дәүләт реестрына кертү датасы.

Берничә бинаны, корылманы файдалануга тапшыру турында карар кабул ителгән очракта, төзелгән биналарның, корылмаларның барлык техник планнары турында мәгълүматлар китерелә.

Муниципаль хезмәт күрсәтү буенча гамаллар эзлеклелеге блок-схемасы



Читтәге эш урыннары исемлеге һәм документларны кабул итү графигы

№ т/б	Читтәге эш урынының урнашу урыны	Хезмәт күрсәтелүче торак пунктлар	Документларны кабул итү графигы

_____ муниципаль районы
Башкарма комитеты житәкчесе

Техник хатаны төзөтү турында
ГАРИЗА

Муниципаль хезмәт күрсәткәндә жибәрелгән хата турында хәбәр итәм

(хезмәтнең атамасы)

Язылган: _____.

Дөрес мәгълүматлар: _____

Жибәрелгән техник хатаны төзөтүгезне һәм муниципаль хезмәт күрсәтү нәтижәсе булып торган документка тиешле үзгәрешләр кертүгезне сорыйм.

Түбәндәге документларны терким:

- 1.
- 2.
- 3.

Техник хатаны төзөтү турында гаризаны кире кагу турында карар кабул ителгән очракта, әлеге карарны:

электрон документ юллау юлы белән E-mail адресына: _____;

расланган күчермә рәвешендә кәгазь чыганакта почта аша _____ адресына жибәрүгезне сорыйм.

Муниципаль хезмәт күрсәтү максатыннан, алар нигезендә муниципаль хезмәт күрсәтә торган орган тарафыннан карарлар кабул ителүне исәпкә алып, шул исәптән автоматлаштырылган тәртиптә, шәхси мәгълүматларны эшкәртүгә (жыю, системага салу, туплау, саклау, тәгаенләү (яңарту, үзгәртү), файдалану, тарату (шул исәптән тапшыру), шәхессезләндерү, ябу, шәхси мәгълүматларны юк итү, шулай ук муниципаль хезмәт күрсәтү кысаларында шәхси мәгълүматларны эшкәртү өчен кирәкле булган башка гамәлләр) үземнең ризалыгымны, шулай ук минем тарафтан вәкаләт бирелгән затның ризалыгын раслыйм.

Әлеге гаризага кертелгән, шәхесемә һәм мин вәкиле булып торган затка кагыла торган, шулай ук минем тарафтан түбәндә кертелгән мәгълүматларның дөрес булуын раслыйм. Гаризага теркәлгән документлар (документларның күчермәләре) Россия Федерациясе законнарында билгеләнгән таләпләргә җавап бирә, гаризаны тапшыру вакытына бу документлар гамәлдә һәм төгәл мәгълүматларны үз эченә ала.

Миңа күрсәтелгән муниципаль хезмәтнең сыйфатын бәяләү буенча _____ телефоны аша сораштыруда катнашырга ризалыгымны бирәм.

(дата)

(имза)

(_____)
(фамилиясе, исеме, атасының исеме)

Муниципаль хезмәт күрсәтү өчен җаваплы һәм аның үтәлешен контрольдә тотуны гамәлгә ашыручы вазыйфай затларның реквизитлары

Яңа Чишмә муниципаль районы Башкарма комитеты

Вазыйфасы	Телефон номеры	Электрон адресы
Башкарма комитет җитәкчесе	2-20-02	Rinat.Fasahov@tatar.ru
Башкарма комитет эшләре белән идарә итүче	2-24-90	Mariya.Gubkina@tatar.ru
Бүлек башлыгы	2-30-31	Arhitektura.Nsm@tatar.ru
Бүлек белгече	2-30-31	Arhitektura.Nsm@tatar.ru

Яңа Чишмә муниципаль районы Советы

Вазыйфасы	Телефон номеры	Электрон адресы
Татарстан Республикасы Яңа Чишмә муниципаль районы Башлыгы	2-20-07	Vyacheslav.Kozlov@tatar.ru