



ПРИКАЗ

31.10.2016

БОЕРЫК

№ 612

г.Казань

Татарстан Республикасы Юстиция министрлыгында 2016 елның 29 ноябрендә теркәлде,
№ 3589

Торак һәм коммуналь хезмәтләр өчен
түләүгә субсидия билгеләү буенча
дәүләт хезмәте күрсәтүенә
Татарстан Республикасы Хезмәт,
халыкны эш белән тәэмин итү
һәм социаль яклау министрлыгының
19.11.2014 ел, № 635 боерыгы белән расланган
административ регламентына үзгәрешләр кертү турында

Торак һәм коммуналь хезмәтләр өчен түләүгә субсидия билгеләү буенча
дәүләт хезмәте күрсәтүенә камилләштерү максатларында **боерык бирәм:**

Кушымта итеп бирелүче яңа редакциядә баян итеп, Торак һәм коммуналь
хезмәтләр өчен түләүгә субсидия билгеләү буенча дәүләт хезмәте күрсәтүенә
Татарстан Республикасы Хезмәт, халыкны эш белән тәэмин итү һәм социаль
яклау министрлыгының “Торак һәм коммуналь хезмәтләр өчен түләүгә субсидия
билгеләү буенча дәүләт хезмәте күрсәтүенә административ регламентын раслау
хақында” 19.11.2014 ел, № 635 боерыгы белән расланган административ
регламентына (алга таба – Регламент) (Татарстан Республикасы Хезмәт, халыкны
эш белән тәэмин итү һәм социаль яклау министрлыгының 07.06.2016 ел, № 317
боерыгы белән кертелгән үзгәрешләр белән) үзгәрешләр кертүгә.

Министр в.б.

М.Р.Гафаров

Татарстан Республикасы Хезмэт, халыкны эш белән тәэмин итү һәм социаль яклау министрлыгының 19.11.2014 ел, № 635 боерыгы белән расланды

(Татарстан Республикасы Хезмэт, халыкны эш белән тәэмин итү һәм социаль яклау министрлыгының 31.10.2016 ел, № 612 боерыгы редакциясендә).

Торак һәм коммуналь хезмәтләр өчен түләүгә субсидия билгеләү буенча дәүләт хезмәте күрсәтүнең административ регламенты

1. Гомуми нигезләмәләр

1.1. Торак һәм коммуналь хезмәтләр өчен түләүгә субсидия билгеләү буенча дәүләт хезмәте күрсәтүнең бу административ регламенты (алга таба – Регламент) торак һәм коммуналь хезмәтләр өчен түләүгә субсидия билгеләү буенча дәүләт хезмәте күрсәтү (алга таба – дәүләт хезмәте күрсәтү) стандартын һәм тәртибен билгели.

1.2. Дәүләт хезмәте алучылар – Россия Федерациясенең Торак кодексы таләпләрен исәпкә алып, Россия Федерациясенең һәм (яки) Россия Федерациясе тарафыннан чит ил гражданнына торак һәм коммуналь хезмәтләр өчен түләүгә субсидия билгеләү мөмкинлеге бирүче халыкара килешү төзелгән дәүләтнең керемнәргә ия түбәндәгеләр булып торучы гражданны:

дәүләтнеке булган яки муниципаль торак фондындагы торактан файдаланучылар;

хосусый торак фондындагы торакны наем килешүе буенча вакытлыча файдалануга алып торучылар;

торак яки торак-төзелеш кооперативы әгъзалары;

торақ (фатир, торақ йорт, фатирның яки торақ йортның өлеше) милекчеләре.

Бу пунктның өченче, дүртенче, бишенче абзацларында күрсәтелгән дәүләт хезмәте алучылар Россия Федерациясе Кораллы Көчләрендә, Россия Федерациясе законнарына нигезләнеп оештырылган башка гаскәрләрдә, хәрби формированиеләрдә һәм органнарда чакырылыш буенча хәрби хезмәт узган яисә ирекләреннән мәхрүм итүгә хөкем ителгән, яисә хәбәрсез юкка чыккан дип танылган, яисә үлгән яки үлгән дип игълан ителгән, яисә суд карары буенча мәжбүри дөвалануда булган очракта, субсидияләр, аларның гаилә әгъзаларына бирелә (гаиләләрнең әлегә әгъзаларының шул гражданның белән бергә элегрәк биләгән торақларда даими яшәүләрен дәвам иттерүе шарты белән).

1.3. Бу Регламентның 1.2 пунктында күрсәтелгән дәүләт хезмәте алучыларга торақ һәм коммуналь хезмәтләр өчен түләүгә субсидияләр Россия Федерациясенә Торак кодексы, Торак һәм коммуналь хезмәтләр өчен түләгәндә, халыкка социаль яклауның өстәмә чараларын бирү турында Татарстан Республикасы Министрлар Кабинетының “Татарстан Республикасында торақ һәм коммуналь хезмәтләр өчен түләгәндә, халыкны социаль яклауның өстәмә чаралары турында” 29.12.2005 ел, № 665 карары белән расланган нигезләмә, Күпфатирлы йортларны капитал төзекләндерү эшләренә түләүгә өстәмә субсидия бирү хакында Татарстан Республикасы Министрлар Кабинетының “Торак-коммуналь хужалыкны реформалауга булышу фонды турында” 21 июль, 2007 ел, № 185-ФЗ Федераль законны гамәлгә ашырганда, халыкны социаль яклауның өстәмә чаралары турында” 29.12.2007 ел, № 789 карары белән расланган нигезләмә, Гражданның торақ-коммуналь хезмәтләр өчен түләве артуны йомшартуға максатчан субсидия турында Татарстан Республикасы Министрлар Кабинетының “Татарстан Республикасы территориясендә катнаш эшләп чыгару режимында житештерелүче жылылык энергиясен китерүче “Таттеплосбыт” ААЖ тарафыннан жылылык белән тәмин ителә торган торақларда яшәүче гражданның гражданның торақ-коммуналь хезмәтләр

өчен түләве артуны йомшартуга максатчан субсидия бирү турында” 27.08.2012 ел, № 738 карары белән расланган нигезләмә таләпләрен исәпкә алып бирелә.

1.4. Дәүләт хезмәте күрсәтүгә мөрәжәгать итүчеләр (алга таба – гариза бирүче) булып бу Регламентның 1.2 пунктында күрсәтелгән дәүләт хезмәте алучылар яки аларның законлы вәкилләре (законнарда күздә тотылган очракларда) яисә билгеләнгән тәртиптә рәсмиләштерелгән ышанычнамә нигезендә эш итүгә дәүләт хезмәте алучылар тарафыннан вәкаләт бирелгән затлар тора.

1.5. Дәүләт хезмәте дәүләт хезмәте алучының яшәү урынында “Республика матди ярдәм (компенсация түләүләре) үзәге” дәүләт казна учреждениесенең Татарстан Республикасы муниципаль районындагы яки шәһәр округындагы бүлеге (алга таба – Үзәк бүлеге) тарафыннан күрсәтелә.

1.5.1. Үзәк бүлегенең урнашу урыны, белешмәләр алу өчен телефоннары, электрон почта адресы турында мәгълүмат бу Регламентка белешмә-кушымтада күрсәтелгән.

Үзәк бүлегенең эш графигы: шимбә һәм якшәмбедән тыш көн саен, “Республика матди ярдәм (компенсация түләүләре) үзәге” дәүләт казна учреждениесенең эчке тәртип кагыйдәләре нигезендә билгеләнүче эш сәгатъләрендә.

1.5.2. Дәүләт хезмәте күрсәтү турында мәгълүмат алынырга мөмкин:

1) Татарстан Республикасы Хезмәт, халыкны эш белән тәэмин итү һәм социаль яклау министрлыгында, Үзәк бүлекләрендә урнашкан, дәүләт хезмәте күрсәтү турында визуаль һәм текстлы мәгълүматтан торган дәүләт хезмәте турында мәгълүмат стендлары аша. Мәгълүмат стендларына урнаштырыла торган мәгълүмат дәүләт хезмәте күрсәтү турында бу Регламентның 1.5.1, 2.1, 2.3, 2.4, 2.5, 2.8, 2.10, 2.11, 5.1 пунктларында (пунктчаларында) булган белешмәләрне үз эченә ала;

2) “Интернет” челтәре ярдәмендә:

Министрлыкның рәсми сайтынан: <http://www.mtsz.tatar.ru;>

Татарстан Республикасы Дәүләт хезмәтләре һәм муниципаль хезмәтләр

күрсәтү порталыннан (<http://uslugi.tatar.ru>);

Дәүләт хезмәтләре һәм муниципаль хезмәтләр күрсәтүнең (функцияләрен) бердәм порталыннан (<http://www.gosuslugi.ru>);

3) Үзәк бүлегенә, Татарстан Республикасы Хезмәт, халыкны эш белән тәмин итү һәм социаль яклау министрлыгына телдән мөрәжәгать итеп (шәхсән яки телефоннан);

4) Үзәк бүлегенә, Татарстан Республикасы Хезмәт, халыкны эш белән тәмин итү һәм социаль яклау министрлыгына язмача (шул исәптән электрон документ рәвешендә) мөрәжәгать итеп.

1.6. Дәүләт хезмәте күрсәтү түбәндәгеләр нигезендә хәл ителә:

“Керемнәрне исәпкә алу һәм аз керемле дип тану һәм аларга дәүләт социаль ярдәмен күрсәтү өчен, гаиләнең жан башына керемен һәм ялгыз яшәүче гражданның керемен исәпләү тәртибе турында” 2003 елның 5 апрелендәге № 44-ФЗ Федераль закон (Россия Федерациясе законнары җыентыгы, 2003, № 14, 1257 ст., кертелгән үзгәрешләренә исәпкә алып);

Россия Федерациясенең Торак кодексы (алга таба – РФ ТК) (Россия Федерациясе законнары җыентыгы, 2005, № 1, 14 ст., кертелгән үзгәрешләренә исәпкә алып);

“Персональ мәгълүматлар турында” 27 июль, 2006 ел, № 152-ФЗ Федераль закон (Россия Федерациясе законнары җыентыгы, 2006, № 31, 3451 ст., кертелгән үзгәрешләренә исәпкә алып);

“Дәүләт хезмәтләре һәм муниципаль хезмәтләр күрсәтүне оештыру турында” 27 июль, 2010 ел, № 210-ФЗ Федераль закон (алга таба – № 210-ФЗ Федераль закон) (Россия Федерациясе законнары җыентыгы, 2010, № 31, 4179 ст., кертелгән үзгәрешләренә исәпкә алып);

“Электрон имза турында” 6.04.2011, № 63-ФЗ Федераль закон (алга таба – № 63-ФЗ Федераль закон) (Россия Федерациясе законнары җыентыгы, 2011, № 15, 2036 ст., кертелгән үзгәрешләренә исәпкә алып);

“Дәүләт идарәсе системасын камилләштерүнең төп юнәлешләре турында” 07.05.2012 ел, № 601 Россия Федерациясе Президенты Указы (алга таба – № 601 Указ) (Россия Федерациясе законнары жыентыгы, 2012, № 19, 2338 ст.);

Россия Федерациясе Хөкүмәтенең “Аларга дәүләт социаль ярдәмен күрсәтү өчен, гаиләнең жан башына керемән һәм ялгыз яшәүче гражданның керемән исәпләгәндә искә алына торган керемнәр төрләре исемлеге турында” 2003 елның 20 августындагы № 512 карары (Россия Федерациясе законнары жыентыгы, 2003, № 34, 3374 ст., кертелгән үзгәрешләргә исәпкә алып);

Россия Федерациясе Хөкүмәтенең “Торак һәм коммуналь хезмәтләр өчен түләүгә субсидияләр бирү турында” 2005 елның 14 декабрендәге № 761 карары белән расланган Торак һәм коммуналь хезмәтләр өчен түләүгә субсидияләр бирү кагыйдәләре (алга таба – № 761 Кагыйдәләр) (Россия Федерациясе законнары жыентыгы, 2005, № 51, 5547 ст., кертелгән үзгәрешләргә исәпкә алып);

Россия Федерациясенен Төбәкләр үсеше министрлыгының № 58 боекы һәм “Торак һәм коммуналь хезмәтләр өчен түләүгә субсидияләр бирү кагыйдәләрен куллану буенча методик киңәшләргә раслау турында” (алга таба – Методик киңәшләр) Россия Федерациясенен Сәламәтлек саклау һәм социаль үсеш министрлыгының 26.05.2006, № 403 боекы;

Торак һәм коммуналь хезмәтләр өчен түлөгәндә, халыкка социаль яклауның өстәмә чараларын бирү турында Татарстан Республикасы Министрлар Кабинетының “Татарстан Республикасында торак һәм коммуналь хезмәтләр өчен түлөгәндә, халыкны социаль яклауның өстәмә чаралары турында” 29.12.2005 ел, № 665 карары белән расланган нигезләмә (алга таба – № 665 Нигезләмә) (“Татарстан Республикасы Министрлар Кабинеты карарлары һәм боеклары һәм республика башкарма хакимият органнарының норматив актлары жыентыгы” журналы, 2006, № 5, 0129 ст., кертелгән үзгәрешләргә исәпкә алып);

Гражданның торак-коммуналь хезмәтләр өчен түләве артуны йомшартуға максатчан субсидия турында Татарстан Республикасы Министрлар Кабинетының “Татарстан Республикасы территориясендә катнаш эшләп чыгару режимында житештерелүче жылылык энергиясен китерүче “Таттеплосбыт” ААЖ

тарафыннан жылылык белән тәмин ителә торган торақларда яшәүче гражданнырға һәм Ютазы муниципаль районы Урыссу ш.т.б.сенең жылылык белән “Урыссу ГРЭСы ТГК” ЯАЖ тарафыннан тәмин ителә торган торақларда яшәүче гражданнырына гражданнырның торақ-коммуналь хезмәтләр өчен түләве артуны йомшартуга максатчан субсидия бирү турында” 27.08.2012 ел, № 738 карары белән расланган нигезләмә (алга таба – № 738 Нигезләмә) (“Татарстан Республикасы Министрлар Кабинеты карарлары һәм боерыклары һәм республика башкарма хакимият органнырының норматив актлары жыентыгы” журналы, 2012, № 65, 2209 ст., кертелгән үзгәрешләрне исәпкә алып);

“Торакка һәм коммуналь хезмәтләргә түләү өчен субсидияләр һәм айлык акчалата түләүләр бирү системасында мәгълүмати хезмәттәшлек турында” 22.01.2005 ел, № 20 Татарстан Республикасы Министрлар Кабинеты карары (“Татарстан Республикасы Министрлар Кабинеты карарлары һәм боерыклары һәм республика башкарма хакимият органнырының норматив актлары жыентыгы” журналы, 2005, № 5, 0156 ст., кертелгән үзгәрешләрне исәпкә алып);

“Татарстан Республикасы дәүләт хакимиятенең башкарма органныры тарафыннан дәүләт хезмәтләрә күрсәтүнең административ регламентларын эшләү һәм раслау тәртибен раслау турында һәм Татарстан Республикасы Министрлар Кабинетының аерым карарларына үзгәрешләр кертү турында” 02.11.2010 ел, № 880 Татарстан Республикасы Министрлар Кабинеты карары белән расланган Татарстан Республикасы дәүләт хакимиятенең башкарма органныры тарафыннан дәүләт хезмәтләрә күрсәтүнең административ регламентларын эшләү һәм раслау тәртибе (алга таба – № 880 Тәртип) (“Татарстан Республикасы Министрлар Кабинеты карарлары һәм боерыклары һәм республика башкарма хакимият органнырының норматив актлары жыентыгы” журналы, 2010, № 46, 2144 ст., кертелгән үзгәрешләрне исәпкә алып);

“Татарстан Республикасы Хезмәт, халыкны эш белән тәмин итү һәм социаль яклау министрлыгы мәсьәләләре” 15.08.2007, № 388 Татарстан Республикасы Министрлар Кабинеты карары (“Татарстан Республикасы Министрлар Кабинеты карарлары һәм боерыклары һәм республика башкарма

хакимият органнарының норматив актары жыентыгы” журналы, 2007, № 33, 1178 ст., кертелгән үзгәрешләрне исәпкә алып).

1.7. Бу Регламентта түбәндәге терминнар һәм билгеләмәләр кулланыла:

техник хата – дәүләт хезмәте күрсәтүче орган тарафыннан жибәрелгән һәм документка (дәүләт хезмәте күрсәтү нәтижәсенә) кертелгән мәгълүматларның мәгълүматлар керткәндә нигез булып торган документлардагы мәгълүматларга туры килмәвенә китергән хата (ялгыш язу, басмада ялгышлык, грамматик яки арифметик хата);

дәүләт хезмәтләре һәм муниципаль хезмәтләр күрсәтүче күпфункцияле үзәкнең ерактагы эш урыны – муниципаль районнарның авыл жирлекләрендә документларны кабул итү һәм бирү, гариза бирүчеләргә консультацияләр үткәрү "тәрәзә"се;

Бу Регламентта дәүләт хезмәте күрсәтү турында гариза (алга таба – гариза) дигәнне дәүләт хезмәте күрсәтү турында рәсми мөрәжәгать дип аңларга кирәк (№ 210-ФЗ Федераль законның 2 ст. 1 п.). Гаризаның киңәш ителә торган формасы бу Регламентка 1 нче кушымтада китерелгән.

2. Дәүләт хезмәте күрсәтү стандарты

Дәүләт хезмәте күрсәтү стандартына таләп атамасы	Стандартка карата таләпләр эчтәлеге	Дәүләт хезмәтен яки таләпне билгеләүче норматив акт
2.1. Дәүләт хезмәте күрсәтү атамасы	Торак һәм коммуналь хезмәтләр өчен түләүгә субсидия (алга таба – субсидия) билгеләү	РФ ТКның 159 ст. 1 п.; № 665 Нигезләмәнең 1.2 п.; № 738 Нигезләмәнең 1.2 п.
2.2. Дәүләт хезмәтен турыдан-туры күрсәтүче орган (учреждение) атамасы	“Республика матди ярдәм (компенсация түләүләре) үзәге” дәүләт казна учреждениесенең Татарстан Республикасы муниципаль районындагы яки шәһәр округындагы бүлеге	№ 738 Нигезләмәнең 1.4 п.; № 665 Нигезләмәнең 1.3 п.
2.3. Дәүләт хезмәте күрсәтү нәтижәсен тасвирлау	Субсидия бирү турында (бирүдән баш тарту турында) карар	№ 761 Кагыйдәләрнең 7 п.
2.4. Дәүләт хезмәте күрсәтү срогы, шул исәптән дәүләт хезмәте күрсәтүдә катнашучы оешмаларга мөрәҗәгать итү зарурлыгын исәпкә алып; туктатып торы мөмкинлеге Россия Федерациясе законнары белән күздә тотылган очракта, дәүләт хезмәте күрсәтүне	Субсидия бирү турында (бирүдән баш тарту турында) карар гариза һәм бу Регламентның 2.5 пунктында күрсәтелгән документлар алынганнан соң ун эш көне эчендә кабул ителә. Бу Регламентның 2.5 пунктында күрсәтелгән, электрон документ рәвешендәге документларның барысын да яки бер өлешен тапшырмаган очракта, дәүләт хезмәте күрсәтү бу Регламентның 2.5 пункты күздә тоткан барлык документлар электрон рәвештә тапшырылганга кадәр туктатып торыла, ләкин барлык документларны тапшыру зарурлыгы турында хәбәр ителгән көннән алып бер айдан да	№ 761 Кагыйдәләрнең 42 п.; № 761 Кагыйдәләрнең 13(2) п.

туктатып тору срогы	күпкә түгел.	
<p>2.5. Дәүләт хезмәте күрсәтү өчен, шулай ук дәүләт хезмәте күрсәтү өчен кирәкле һәм мәжбүри булып торган хезмәтләрне күрсәтү өчен, закон яки башка норматив-хокукый актлар нигезендә кирәкле, гариза бирүче тапшырырга тиешле документларның тулы исемлеге, гариза бирүче тарафыннан аларны алу ысуллары, шул исәптән электрон формада, аларны тапшыру тәртибе</p>	<p>1. Бу Регламентка 1 нче кушымта нигезендәге форма буенча гариза.</p> <p>2. Гариза бирүче белән бергә даими яшәү урынында яшәүче затларны аның гаилә әгъзалары дип тану турында суд акты күчәрмәсе – гариза бирүче һәм аның белән бергә даими яшәү урынында яшәүче затлар арасында бер гаиләнеке булу мәсьәләсендә фикер каршылыклары булган очракта.</p> <p>3. Гариза бирүченең даими яшәү урынында үзе теркәлгән торакка хужа булуга һәм аннан файдалануга хокукый нигезләрен раслаучы документлар күчәрмәләре. Аларга түбәндәге документларның берсе керә:</p> <p>а) хосусый торак фондындагы торактан наем килешүе буенча вакытлыча файдаланучы өчен – торакны наемга алу килешүе;</p> <p>б) аңа хокук Күчәмсез мөлкәткә һәм аның белән алыш-биреш итүгә хокукларның бердәм дәүләт реестрында теркәлмәгән торак (фатир, торак йорт, фатир яки торак йортның өлеше) милекчәсе өчен:</p> <p>кооператив әгъзасы булып торучы гариза бирүченең кооператив тарафыннан бу затка бирелгән фатир өчен пай кәртемен тулысынча түлэгәнлеге турында торак яки торак-төзелеш кооперативының белешмәсе (кооперативның уставы билгеләгән вәкаләтенә туры китереп, аның вәкаләтле идарә органы тарафыннан бирелә);</p> <p>торакка милек хокукы “Күчәмсез мөлкәткә һәм аның белән алыш-</p>	<p>№ 761 Кагыйдәләрнең 8 п.; Методик киңәшләрнең IV бүлегә</p>

биреш итүгә хокукларны дәүләт теркәве турында” Федераль закон үз көченә кәргән моментка кадәр барлыкка килгәнлекне раслаучы документ;

торакка милек хокукына карата законлы көченә кәргән суд акты (суд карары яки билгеләмәсе);

закон буенча яки васыять буенча мираска хокук турында таньклык;

в) торак яки торак-төзелеш кооперативының булган торакта яшәгәндә – гариза бирүченең анда әгъза булып торуы турында торак яки торак-төзелеш кооперативы белешмәсе (кооперативның уставы билгеләгән вәкаләтенә туры китереп, аның вәкаләтле идарә органы тарафыннан бирелә).

4. Гариза бирүченең һәм гаиләнең барлык әгъзаларының субсидия бирү турындагы мәсьәләне хәл иткәндә исәпкә алына торган керемнәрен раслаучы документлар күчәрмәләре. Аларга түбәндәгеләр керә:

төп эш урыныннан һәм өстәмә эш урыннарының барысыннан да керемнәр турында белешмәләр;

Россия Федерациясе Пенсия фондыннан һәм Россия ЭЭМнан бирелүче түләүләрдән гайре, барлык төр бюджетлардан, бюджеттан тыш дәүләт фондларыннан һәм башка чыганақлардан социаль түләүләр күләме турында белешмәләр;

милек хокукында гариза бирүченеке һәм аның гаиләсе

эгъзаларыныкы булган мөлкәттән алынган керемнәр турындагы мәгълүматларны эченә алган документлар (гариза, килешү күчермәсе һ.б.);

эшләр башкару, хезмәтләр күрсәтү турында граждан-хокук килешүләре;

торақларны икенчел яллауга биреп торудан алынган керемнәр турындагы мәгълүматларны эченә алган килешүләр һәм башка документлар;

салым салуның шәхси эшқуарлар сайлап алган, салым органы документы белән таныкланучы системасына бәйле рәвештә, Россия Федерациясенә салым законнары белән күздә тотылган документлар;

опекада (карауда) булган затларны асраган өчен, опекунга (караучыга) түләнеш торган акча күләмен раслаучы документлар;

хезмәт һәм шәхси эшқуарлык эшчәнлегеннән алынган керемнәрдән гайре, керемнәренә документлар белән дәлилләү мөмкинлеге булмаганда һәм чынбарлыкта алынган керемнәр документта күрсәтелгәнгә караганда зуррак булган очракта, гражданның тарафыннан мөстәкыйль декларацияләнгән керемнәр турында ирекле формада язылган гаризалар;

шәхси эшқуарның керемнәрен һәм чыгымнарын һәм хужалык итү операцияләрен исәпкә алуның кәгазь кенәгәсе – салымнар һәм җыямнар билгеләүнең гомуми шартларын һәм салым салуның гадиләштерелгән

системасын кулланганда;

шәхси эшқуарның керемнәрен һәм чыгымнарын һәм хужалык итү операцияләрен исәпкә алуның кәгазь кенәгәсе һәм исәп-хисап чорына чыгымнарны раслаучы беренчел исәпкә алу документлары – салым салу объекты булып чыгымнар зурлығына киметелмәгән керемнәр торган очракта;

салым органнары тарафыннан расланган салым декларациясе күчермәләре – эшчәнлекнең аерым төрләре өчен алынуы ихтимал саналган керемгә бердәм салым рәвешендәге салым салу системасын кулланганда.

5. Түбәндәгеләрне таныклаучы документлар күчермәләре:

гариза бирүченең һәм аның гаиләсе әгъзаларының Россия Федерациясе граждандлығында булуын (ведомствоара рәсми мөрәжәгать итү өчен техник мөмкинлек булганда, әлеге документлар ведомствоара хезмәттәшлек каналлары буенча алына);

гариза бирүченең Россия Федерациясе тарафыннан чит ил гражданднарына торак һәм коммуналь хезмәтләр өчен түләүгә субсидия билгеләү мөмкинлегә бирүче халыкара килешү төзелгән дәүләт граждандлығында булуын.

Гариза бирүченең һәм аның гаиләсе әгъзаларының керемнәре булмаган очракта, гражданднарынның керемнәре булмауны раслаучы документлар күчермәләрен гариза бирүче өстәмә рәвештә тапшыра.

Аларга түбэндәгеләр керә:

а) мәгариф учреждениеләрендә урта һөнәри белем һәм югары һөнәри белем программалары буенча укытуның көндөзгә формасында белем алучы 23 яшькә кадәрге гражданнар өчен – стипендия алмау турында белешмә;

б) эшкә урнашмаган гражданнар өчен – эштән азат ителү турындагы соңгы язма белән хезмәт кенәгәләре күчермәләре;

в) гражданнарның эшкә урнашу мөмкинлеге булмаган яки чикләнгән затлар категориясенә керүен раслаучы документ. Аларга түбэндәгеләр керә:

беренчел тикшерү һәм эшнең судта каралуы чорында сак астында тотылуы затлар;

озак вакытлы стационар дөвалауда булган затлар (андый дөвалау чорында);

билгеләнгән тәртиптә аны хәбәрсез юкка чыккан дип таныганга яки үлгән дип игълан иткәнгә кадәрге чорда эзләнелүче затлар;

бала 3 яшькә житкәнгә кадәр аны караучы һәм бала 1 яшь ярымга житкәнче аны карау буенча ялда булган чорда ай саен түләнгән торган пособие, хезмәт килешүе шартларында хезмәт мөнәсәбәтләрендә торучы һәм бала өч яшькә житкәнгә кадәр аны карау буенча ялда булган гражданнарга ай саен бирелә торган компенсация түләвен алмаучы аналар.

Дәүләт хезмәте алучыларның законлы вәкилләре (законнар нигезендә күздә тотылган очрақларда) яки алар вәкаләт биргән затлар, өстәмә рәвештә, дәүләт хезмәте алучының мәнфәгатьләреннән чыгып эш итүгә вәкаләтләрен раслаучы документлар күчермәләрен тапшыра.

Документларның күчермәләре законнар белән билгеләнгән тәртиптә расланмаган очрақта, алар төп нөсхәләрен күрсәтеп тапшырыла һәм Үзәк бүлеге белгече тарафыннан раслана.

Гариза бирүче, мөрәжәгать иткәндә, шәхесен таныклаучы документ күрсәтә.

Гариза почта аша жибәрелгәндә, аңа кушып бирелә торган документларның күчермәләре (шәхесне таныклаучы документ күчермәсеннән гайре) Россия Федерациясе законнарына туры китереп расланган булырга тиеш.

Дәүләт хезмәте алу өчен гариза бланкын гариза бирүче Үзәк бүлегенә шәхсэн мөрәжәгать итеп алырга мөмкин. Бланкның электрон формасы Министрлыкның рәсми сайтына урнаштырылган.

Гариза бирүче гаризаны һәм аңа кушып бирелә торган документларны кәгазьдә шәхсэн яисә почта аша заказлы хат итеп, бирелүе турында хәбәрнамә белән тапшыра (жибәрә) ала.

Гариза бирүче гаризаны һәм аңа кушып бирелә торган документларны квалификацияле көчәйтелгән электрон имза белән имзаланган электрон документлар рәвешендә гомуми файдаланудагы

	<p>мәгълүмат-телекоммуникация челтәре аша, шул исәптән “Интернет” мәгълүмат-телекоммуникация челтәре аша тапшыра (жибәрә) ала.</p>	
<p>2.6. Дәүләт хезмәте күрсәтү өчен норматив-хокукий актлар нигезендә кирәкле, дәүләт органнары, жирле үзидарә органнары һәм башка оешмалар карамагында булып, мөрәжәгать итүче тапшыруга хокуклы булган документларның тулы исемлеге, шулай ук гариза бирүчеләр тарафыннан аларны алу ысуллары, шул исәптән электрон формада, аларны тапшыру тәртибе; әлегә документлар алар карамагында булган дәүләт органы, жирле үзидарә органы яки оешма</p>	<p>Ведомствоара хезмәттәшлек каналлары аша түбәндәге мәгълүматлар кергән документлар алына:</p> <ul style="list-style-type: none"> торакка (фатирга, торак йортка, фатир яки торак йортның өлешенә) милек хокукын дәүләт теркәве турында (Росреестрдан); тууны дәүләт теркәве турында (ЗАГС органнарыннан); никахка керүне дәүләт теркәве турында (ЗАГС органнарыннан); никахны өзүне дәүләт теркәве турында (ЗАГС органнарыннан); балага опека билгеләү турында (жирле үзидарә органнарыннан); баланы тәрбиягә алучы гаиләгә тапшыру турында (жирле үзидарә органнарыннан); дәүләтнеке яки муниципаль торак фондындагы торактан файдалануның хокукий нигезләре турында (вәкаләтле органнардан); гариза бирүче белән бергә аның даими яшәү урынында теркәлгән затлар турында (вәкаләтле органнардан); эшсезләргә эшсезлек буенча пособиеләрнең барлык төрләрен түләү (түләүләрнең булмавы) һәм башка төрле түләүләр турында (мәшгульлек үзәкләреннән); торак һәм коммуналь хезмәтләр өчен түләүләр турында, торак һәм коммуналь хезмәтләр өчен түләү буенча бурычның булуы (булмавы) турында (идарәче компанияләрдән); 	<p>№ 761 Кагыйдәләрнең 8 (1) п.</p>

торак һәм коммуналь хезмәтләр өчен түләүдә социаль ярдәм күрсәтү чарасы сыйфатында алына торган түләүләр күләмнәре турында (социаль яклау органнарыннан);

Россия Федерациясе Пенсия фонды түли торган социаль түләүләр, шул исәптән пенсияләр күләмнәре турында (Россия Федерациясе Пенсия фондыннан);

пенсияне алу, билгеләнүе, алмау турында һәм түләүләрнең туктатылуы турында (Россия ЭЭМнан);

әгәр медик-социаль экспертиза учреждениесенең бәяләмәсе буенча, аның үз һөнәре буенча хезмәткә яраклылыгын югалтуы иминият очрагы барлыкка килү нәтижәсе булса – иминиятләштерелгән гражданның, яисә әгәр иминиятләштерелгән затның үлеми иминият очрагы барлыкка килү нәтижәсе булса – аларны алуға хокуклы затларга түләнелүче: эштәге бәхетсезлек очрақларыннан һәм һөнәргә бәйләвчеләрден мәжбүри социаль иминиятләштерү буенча ай сәен бирелә торган иминият түләүләре турында (Россия Федерациясе Социаль иминиятләштерү фондыннан).

Гариза бирүче әлегә мәгълүматлар кәргән документларны үзе ала ала, шул исәптән, андый мөмкинлек булганда – электрон рәвештә.

Гариза бирүченең югарыда күрсәтеп үтелгән документларны тапшырмавы гариза бирүчегә дәүләт хезмәте күрсәтүдән баш тартуға нигез булып тормый.

	<p>Гариза бирүче тапшыруга хокуклы булган документларны алу ысуллары һәм тапшыру тәртибе бу Регламентның 2.5 пункты белән билгеләнгән.</p> <p>Дәүләт органнары, жирле үзидарә органнары һәм башка оешмалар карамагында булган югарыда әйтелгән документларны гариза бирүчедән таләп итү тыела.</p>	
<p>2.7. Норматив-хокукый актларда күздә тотылган очрактарда, дәүләт хезмәте күрсәтү өчен аларның килештерүләре (дәүләт хезмәте күрсәтүче башкарма хакимият органы тарафыннан башкарыла) таләп ителә торган дәүләт хакимияте органнары һәм аларның структур бүлекчәләре исемлегә</p>	<p>Килештерү таләп ителми.</p>	
<p>2.8. Дәүләт хезмәте күрсәтү өчен кирәкле документларны кабул итүдән баш тартуға нигезләрнең тулы исемлегә</p>	<ol style="list-style-type: none"> 1. Бу Регламентның 2.5 пункттында күрсәтелгән документлар исемлегендәге документларны тапшырмау. 2. Документларда билгеләнгән тәртиптә расланмаган бетерүләр, өстәп язучулар, сызылган сүзләр һәм төзәтүләр булу. 3. Гариза бирүченең Үзәкнең дәүләт хезмәте алучы яшәмәгән 	

	<p>урындагы бүлекчәсенә мөрәжәгать итүе.</p> <p>4. Гариза бирүче шәхсән мөрәжәгать иткәндә, документларның күчермәләре законда билгеләнгән тәртиптә расланмаган очракта, документларның төп нөсхәләрен күрсәтмәү.</p>	
<p>2.9. Дәүләт хезмәте күрсәтүне туктатып тору яки аннан баш тарту өчен нигезләрнең тулы исемлегә</p>	<p>Дәүләт хезмәте күрсәтүне туктатып торуга нигез булып торалар:</p> <p>гариза һәм документлар күчермәләрен Татарстан Республикасы Дәүләт хезмәтләре һәм муниципаль хезмәтләр порталы аша № 63-ФЗ Федераль закон һәм № 210-ФЗ Федераль закон таләпләренә туры китереп имзаланмаган (расланмаган) электрон документлар рәвешендә тапшыру. Дәүләт хезмәте күрсәтүне туктатып тору срогы – бу Регламентның 2.5 пунктында күздә тотылган документлар күрсәтелгәнгә кадәр, ләкин документларның төп нөсхәләрен яки аларның законнар билгеләгән тәртиптә расланган күчермәләрен күрсәтү зарурлыгы турында хәбәр бирелгән көннән башлап 10 көннән артыкка түгел;</p> <p>бу Регламентның 2.5 пунктында күрсәтелгән барлык документларны яки аларның өлешләрен электрон рәвештә тапшырмау.</p> <p>Дәүләт хезмәте күрсәтүдән баш тартуга нигезләр:</p> <p>бу Регламентның 1.4 пунктында күрсәтелмәгән затның мөрәжәгать итүе;</p> <p>дәүләт хезмәте алучының бу Регламентның 1.3 пунктында күрсәтелгән таләпләргә туры килмәве;</p>	<p>№ 761 Кагыйдәләренң 13(2) п.;</p>

	<p>торақ-коммуналь хезмәтләр өчен түләү буенча бурыч булу һәм (яки) аны каплау турында килешү булмау;</p> <p>гариза һәм документлар күчәрмәләрен Татарстан Республикасы Дәүләт хезмәтләре һәм муниципаль хезмәтләр порталы аша № 63-ФЗ Федераль закон һәм № 210-ФЗ Федераль закон таләпләренә туры китереп электрон имза куелмаган (расланмаган) электрон документлар рәвешендә жиһәргән очракта, аларны күрсәтү зарурлығы турында хәбәр бирелгән көннән башлап 10 көн эчендә бу Регламентның 2.5 пунктында күрсәтелгән документларны күрсәтмәү;</p> <p>бу Регламентның 2.5 пунктында күрсәтелгән барлык документларны яки аларның өләшләрен барлык документларны тапшыру зарурлығы турында хәбәр бирелгән көннән башлап бер айдан артмаган срокта электрон рәвештә тапшырмау;</p> <p>гариза бирүченең тулы булмаган һәм (яки) күрәләтә ялган мәгълүматлар тапшыруы;</p> <p>электрон формада тапшырылган документлардагы мәгълүматларның мөрәжәгать итүче күрсәткән кәгазь документлардагы мәгълүматларга туры килмәве.</p>	№ 761 Кагыйдәләренң 13(4) п.
2.10. Дәүләт хезмәте күрсәтү өчен дәүләт пошлинасы яки башка түләү алу тәртибе, күләме һәм нигезләре	Дәүләт хезмәте түләүсез күрсәтелә.	

<p>2.11. Дәүләт хезмәте күрсәтү өчен кирәкле һәм мәжбүри булып торган хезмәтләргә түләү алу тәртибе, күләме һәм нигезләре, мондый түләү күләмен исәпләү методикасы турында мәгълүматны керттеп</p>	<p>Кирәкле һәм мәжбүри хезмәтләр күрсәтү таләп ителми.</p>	
<p>2.12. Дәүләт хезмәте күрсәтү турында рәсми мөрәжәгать тапшырганда һәм мондый хезмәтләр күрсәтү нәтижәсен алганда чиратта көтүнең максималь срогы</p>	<p>Гариза бирүченең кабул итүне (хезмәт күрсәтүне) көтүненең максималь вақыты 15 минуттан артык түгел.</p> <p>Дәүләт хезмәте алучыларның аерым категорияләре өчен чират билгеләнмәгән.</p>	<p>№ 601 Указының 1 п.</p>
<p>2.13. Мөрәжәгать итүченең дәүләт хезмәте күрсәтү турында рәсми мөрәжәгатен (шул исәптән электрон рәвештәге) теркәү срогы</p>	<p>Гариза һәм документлар керткән көнне.</p> <p>Әгәр гариза һәм бу Регламентның 2.5 пунктында күрсәтелгән, почта аша яки электрон документ (документлар пакеты) рәвешендә жиһәрелгән документлар Үзәк бүлегенең эш вақыты тәмамланганнан соң алынса, аларны алу көне дип аннан соң килүче эш көне санала.</p> <p>Әгәр гариза һәм документлар (документларның күчермәләре) ял яки бәйрәм көнне алынса, аларны алу көне дип аннан соң килүче эш көне санала.</p> <p>Субсидия бирү турында гариза тапшыру көне дип гариза бирүче бу</p>	<p>№ 761 Кагыйдәләренең 13(1) п.</p>

	<p>Регламентның 2.5 пунктында күрсәтелгән барлык документларны тапшырган көн санала.</p>	
<p>2.14. Дәүләт хезмәте күрсәтелә торган бүлмәләргә, гариза бирүчеләрнең көтү һәм аларны кабул итү урынына, шул исәптән, Россия Федерациясенә инвалидларны социаль яклау турындагы законнарына тәңгәл рәвештә, әлеге объектларның инвалидлар файдалана алырлык булуын тәмин итүгә, мондый хезмәтләрне күрсәтү тәртибе турында визуаль, текстлы һәм мультимедиааль мәгълүмат урнаштыруга һәм рәсмиләштерүгә карата таләпләр</p>	<p>Дәүләт хезмәте күрсәтү яңгынга каршы система һәм яңгын сүндерү системасы, документлар рәсмиләштерү өчен кирәкле жиһазлар, мәгълүмат стендлары белән жиһазландырылган биналарда һәм бүлмәләрдә башкарыла.</p> <p>Дәүләт хезмәте күрсәтү урыныннан инвалидларның тоткарлыксыз файдалана алуы, шул исәптән объектларга тоткарлыксыз керүе һәм алардан чыгуы, шулай ук дәүләт хезмәте күрсәтү урынына бару максатыннан, объект буйлап мөстәкыйль хәрәкәт итү мөмкинлегә тәмин ителә.</p> <p>Дәүләт хезмәте күрсәтү тәртибе турында визуаль, текстлы һәм мультимедиааль мәгълүмат гариза бирүчеләр өчен уңайлы урыннарда, шул исәптән инвалидларның чикләнгән мөмкинлекләрен исәпкә алып урнаштырыла.</p>	
<p>2.15. Дәүләт хезмәтенә мөмкинлек һәм сыйфат күрсәткечләре, шул исәптән,</p>	<p>Дәүләт хезмәте күрсәтүнең мөмкинлек күрсәткечләре булып торалар:</p> <p>дәүләт хезмәте күрсәтелә торган бүлмәләренә инвалидлар өчен</p>	

<p>дәүләт хезмәте күрсәтелгәндә, гариза бирүченең вазыйфай затлар белән аралашулары саны һәм аларның дәвамлылыгы, дәүләт хезмәтен дәүләт хезмәтләре һәм муниципаль хезмәтләр күрсәтүче күпфункцияле үзәктә, дәүләт хезмәтләре һәм муниципаль хезмәтләр күрсәтүче күпфункцияле үзәкнең ерактагы эш урыннарында алу мөмкинлеге, дәүләт хезмәте күрсәтүнең барышы турында мәгълүматны алу мөмкинлеге, шул исәптән мәгълүмат-коммуникация технологияләреннән файдаланып</p>	<p>файдалана алырлык булуы;</p> <p>инвалидларга аларның хезмәт күрсәтүләренә башка затлар белән бертигез алуына комачаулаучы, бүлмәләрнең инвалидлар өчен файдалана алырлык булуына бәйләнмәгән башка киртәләрне узуда ярдәм күрсәтү;</p> <p>бүлек биналарының жәмәгать транспорты йөри торган зонада урнашуы;</p> <p>кирәкле санда белгечләрнең, шулай ук гариза бирүчеләрдән документлар кабул итеп алына торган бүлмәләрнең кирәкле санда булуы;</p> <p>мәгълүмат стендларында, Интернет челтәрендә, Хезмәт, халыкны эш белән тәмин итү һәм социаль яклау министрлыгының рәсми сайтында дәүләт хезмәтен күрсәтү ысуллары, тәртибе, сроклары турында тулы мәгълүмат булу;</p> <p>гаризаны электрон рәвештә бирү мөмкинлеге;</p> <p>гариза бирүченең дәүләт хезмәте күрсәтү нәтижәләрен Татарстан Республикасы Дәүләт хезмәтләре һәм муниципаль хезмәтләр порталындагы шәхси кабинеты аша электрон рәвештә алу мөмкинлеге.</p> <p>Дәүләт хезмәте күрсәткәндә, гариза бирүченең Идарә (бүлек) белгече белән бер тапкыр аралашуының дәвамлылыгы 15 минуттан артмый.</p> <p>Дәүләт хезмәте күрсәтүнең сыйфат күрсәткечләре булып торалар:</p>	
---	---	--

	<p>документларны кабул итү һәм карап тикшерү сроклары үтәлү; дәүләт хезмәте күрсәтү нәтижәсен алу срогы үтәлү; Үзәк бүлеге белгечләре тарафыннан Регламент бозылу очракларының (нигезле шикаятьләрнең) булу-булмавы; гариза бирүченең Үзәк бүлеге белгечләре белән аралашуы саны: дәүләт хезмәте күрсәтү өчен кирәкле документларны биргәндә, турыдан-туры – бердән артык түгел (консультацияләрне исәпкә алмыйча); дәүләт хезмәте күрсәтү өчен кирәкле документларны почта, шул исәптән электрон почта аша жибергәндә, турыдан-туры аралашу таләп ителми. Дәүләт хезмәте, дәүләт хезмәте күрсәтүгә гариза бирүне дә кертеп, күпфункцияле үзәк, дәүләт хезмәтләре һәм муниципаль хезмәтләр күрсәтүче күпфункцияле үзәкнең ерактагы эш урыннарында күрсәтелми. Гариза бирүче дәүләт хезмәте күрсәтүнең барышы турындагы мәгълүматны http://mtsz@tatarstan.ru сайтыннан, Дәүләт хезмәтләре һәм муниципаль хезмәтләрнең бердәм порталыннан алырга мөмкин.</p>	
2.16. Дәүләт хезмәтен электрон рәвештә күрсәтү үзенчәлекләре	<p>Гариза һәм документлар күчermәләре Үзәкнең бүлегенә № 63-ФЗ Федераль закон һәм № 210-ФЗ Федераль закон таләпләре нигезендә, электрон имза белән имзаланган (расланган) электрон документлар рәвешендә Татарстан Республикасы Дәүләт хезмәтләре һәм муниципаль</p>	

хезмәтләр порталы аша <http://uslugi.tatar.ru> адресына жибәрелергә мөмкин.

Электрон документлар рәвешендә тапшырылган гариза һәм документлар күчermәләре электрон имза белән № 63-ФЗ Федераль закон һәм № 210-ФЗ Федераль закон таләпләренә туры китереп имзаланмаган (расланмаган) очракта, субсидия бирү (бирүдән баш тарту) турындагы карар бу Регламентның 2.5 пункттында күрсәтелгән документларны Үзәкнең бүлегендә күрсәткәч кабул ителә.

Гариза һәм документларны электрон документлар рәвешендә Татарстан Республикасы Дәүләт хезмәтләре һәм муниципаль хезмәтләр порталы аша (<http://uslugi.tatar.ru>) тапшырганда, дәүләт хезмәте күрсәтү нәтижәсе электрон рәвештә бирелә.

3. Административ процедуралар (гамәлләр) составы, эзлеклелеге һәм аларны үтәү сроклары, аларны үтәү тәртибенә карата таләпләр, шул исәптән административ процедураларны (гамәлләрне) электрон формада үтәү үзенчәлекләре, шулай ук административ процедураларны күпфункцияле үзәкләрдә, дәүләт хезмәтләре һәм муниципаль хезмәтләр күрсәтүче күпфункцияле үзәкнең ерактагы эш урыннарында үтәү үзенчәлекләре

3.1. Дәүләт хезмәте күрсәтүдә гамәлләр эзлеклелегенең тасвирламасы

3.1.1. Дәүләт хезмәте күрсәтү (шул исәптән электрон рәвештә) түбәндәге процедураларны үз эченә ала:

1) гариза бирүчегә консультация бирү, гариза бирүчегә ярдәм күрсәтү, шул исәптән дәүләт хезмәте күрсәтү өчен кирәкле документларны рәсмиләштерү өлешендә дә;

2) гаризаны һәм документларны кабул итү һәм теркәү;

3) мәгълүматлар алу, дәүләт хезмәте күрсәтүдә катнашучы органнарга ведомствоара рәсми мөрәжәгатьләр төзү һәм жибәрү;

4) субсидия бирү турында (бирүдән баш тарту турында) карар эзерләү;

5) гражданин шәхсэн мөрәжәгать иткәндә (гариза һәм документларны почта аша жибәргәндә), гариза бирүчегә дәүләт хезмәте күрсәтү нәтижәсен бирү яисә дәүләт хезмәте күрсәтү нәтижәсен гариза бирүченең Татарстан Республикасы Дәүләт хезмәтләре һәм муниципаль хезмәтләр порталындагы шәхси кабинетына урнаштыру.

3.1.2. Гариза бирүче шәхсэн мөрәжәгать иткәндә яисә гариза һәм документларны почта аша жибәргәндә, дәүләт хезмәте күрсәтү буенча гамәлләр эзлеклелегенең блок-схемасы бу Регламентка 4 нче кушымтада бирелә.

3.1.3. Татарстан Республикасы Дәүләт хезмәтләре һәм муниципаль хезмәтләр порталы аша мөрәжәгать иткәндә, дәүләт хезмәте күрсәтү буенча гамәлләр эзлеклелегенең блок-схемасы бу Регламентка 5 нче кушымтада бирелә.

3.2. Гариза бирүчегә консультация бирү, гариза бирүчегә ярдәм күрсәтү, шул исәптән дәүләт хезмәте күрсәтү өчен кирәкле документларны рәсмиләштерү өлешендә дә

3.2.1. Гариза бирүче, дәүләт хезмәте алу тәртибе турында консультацияләр алу өчен, Үзәк бүлегенә шәхсән үзе, телефоннан, почта, электрон почта аша, шул исәптән техник мөмкинлек булганда, Татарстан Республикасы Дәүләт хезмәтләре һәм муниципаль хезмәтләр порталы аша һәм (яки) хат белән язмача мөрәжәгать итә.

Үзәк бүлеге белгече, гариза бирүченең мөрәжәгать итү ысулына бәйле рәвештә, шәхсән үзе, телефоннан, почта, электрон почта аша һәм (яки) Татарстан Республикасы Дәүләт хезмәтләре һәм муниципаль хезмәтләр порталы аша гариза бирүчегә консультация үткәрә, шул исәптән дәүләт хезмәте алу өчен кирәкле документларның составы, формасы һәм эчтәлеге ягыннан, гариза бланкын бирә, һәм зарурлык булганда, гариза бирүчегә ярдәм күрсәтә, шул исәптән дәүләт хезмәте күрсәтү өчен кирәкле документларны рәсмиләштерү өлешендә дә.

Бу пункт билгели торган процедура гариза бирүче мөрәжәгать иткән көнне үтәлә.

Процедура нәтижәсе: гариза бирүчегә консультация бирү, гариза бирүчегә ярдәм күрсәтү, шул исәптән дәүләт хезмәте күрсәтү өчен кирәкле документларны рәсмиләштерү өлешендә дә.

3.3. Гражданин шәхсән үзе мөрәжәгать иткәндә яисә документларны почта аша жибәргәндә, дәүләт хезмәте күрсәтү

3.3.1. Гаризаны кабул итү һәм теркәү.

Гариза бирүче, Үзәк бүлегенә субсидия билгеләү турында гариза һәм аңа кушып, бу Регламентның 2.5 пункты нигезендә документлар (документларның күчермәләрен) бирә.

Гариза һәм документларның законнар билгеләгән тәртиптә расланган күчермәләре почта аша жибәрелергә мөмкин.

Электрон документлар рәвешендәге, № 63-ФЗ Федераль закон һәм № 210-ФЗ Федераль закон таләпләренә туры китереп, гариза бирүченең электрон имзасы

белән имзаланган (расланган) гариза һәм документлар күчермәләре гариза бирүче тарафыннан Үзәк бүлегенә электрон чараларны кулланып тапшырылырга мөмкин.

Үзәк бүлеге белгече түбәндәгелә башкара:

дәүләт хезмәте күрсәтү өчен кирәкле документларны кабул итүдән баш тартуға бу Регламентның 2.8 пунктында күрсәтелгән нигезләр булуын тикшерә.

Документларны кабул итүдән баш тартуға нигезләр булмаган очракта, Үзәк бүлеге белгече:

гаризаны кабул итә һәм гражданның мөрәжәгатьләрен теркәү журналында (2 нче кушымта) терки;

гариза бирүчегә документларын кабул итү датасы, бирелгән керү номеры турында билге белән расписка тапшыра.

Документларны кабул итүдән баш тартуға нигезләр булган очракта, Үзәк бүлеге белгече гариза бирүчегә документларны кабул итүдән һәм гаризаны теркәүдән баш тартуға нигезләр булу турында житкерә һәм, документларны һәм гаризаны кабул итүдән баш тартуның ачыкланган нигезләренә эчтәлеген язмага аңлатып, документларны аңа кире кайтара.

Бу пункт билгели торган процедуралар гариза һәм документлар керткән көнне бу Регламентның 2.13 пунктында күрсәтелгән кагыйдәләргә исәпкә алып үтәлә.

Процедуралар нәтижәсе: кабул ителгән гариза һәм документлар, гражданның мөрәжәгатьләрен теркәү журналында теркәү язуы булдыру, расписка яки документларны кабул итүдән баш тарту турында гариза бирүчегә хәбәр итү, гариза бирүчегә кире кайтарылган документлар.

3.3.2. Мәгълүматлар алу, дәүләт хезмәте күрсәтүдә катнашучы органнарға ведомствоара рәсми мөрәжәгатьләр төзү һәм жиберү.

3.3.2.1. Үзәк бүлеге белгече электрон рәвештә түбәндәгелә мәгълүматларны ала:

эшсезләргә эшсезлек буенча пособиеләренә барлык төрләрен һәм башка түләүләргә түләү (түләүләргә булмавы) турында – халык мәшгульеге

үзәкләреннән;

субсидия бирү турында гариза тапшыру алдыннан килгән соңгы айга исәпләнгән торак һәм коммуналь хезмәтләр өчен түләүләр турында, торак һәм коммуналь хезмәтләр өчен түләү буенча бурычның булуы (булмавы) турында – идарәче компанияләрдән;

дәүләт хезмәте алучы белән бергә даими яшәү урынында теркәлгән гражданнар турында (йорт кенәгәсеннән өземтә) – вәкаләтле органнардан;

Россия Федерациясе Пенсия фонды түли торган социаль түләүләр, шул исәптән пенсияләр күләмнәре турында – Россия Федерациясе Пенсия фондыннан;

2013 елның 23 октябреннән соң туган гражданнар өчен, тууны дәүләт теркәве турында – ЗАГС органнарыннан;

торак һәм коммуналь хезмәтләр өчен түләүдә социаль ярдәм күрсәтү чарасы сыйфатында алына торган түләүләр күләмнәре турында – социаль яклау органнарыннан.

3.3.2.2. Үзәк бүлегендә субсидия бирү (бирүдән баш тарту) турында карар кабул итү өчен кирәкле мәгълүматлар булмаганда, Үзәк бүлеге белгече, ведомствоара электрон хезмәттәшлек системасы ярдәмендә, түбәндәге мәгълүматларны бирүне сорап, электрон рәвештә рәсми мөрәжәгатьләр жибәрә:

торакка (фатирга, торак йортка, фатир яки торак йортның өлешенә) милек хокукын дәүләт теркәве турында – Теркәү, кадастр һәм картография федераль хезмәтенең Татарстан Республикасындагы идарәсенә;

дәүләти яки муниципаль торак фондындагы торактан файдалануның хокукый нигезләре булу турында – вәкаләтле органнарга;

2013 елның 23 октябренә кадәр туган балаларның тууын дәүләт теркәве турында – ЗАГС органнарына;

никахка керүне дәүләт теркәве турында – ЗАГС органнарына;

никахны өзүне дәүләт теркәве турында – ЗАГС органнарына;

балага опека билгеләү турында – жирле үзидарә органнарына;

баланы тәрбиягә алучы гаиләгә тапшыру турында – жирле үзидарә органнарына;

дәүләт хезмәте алучы белән бергә даими яшәү урынында теркәлгән гражданның турында (йорт кенәгәсеннән өземтә) – вәкаләтле органнарға;

Россия Федерациясе Пенсия фонды түли торган социаль түләүләр, шул исәптән пенсияләр күләмнәре турында – Россия Федерациясе Пенсия фондына;

пенсияне алу, билгеләнүе, алмау турында һәм түләүләрнең туктатылуы турында – Россия ЭЭМга;

әгәр медик-социаль экспертиза учреждениесенең бәяләмәсе буенча, аның үз һөнәре буенча хезмәткә яраклылыгын югалтуы иминият очрагы барлыкка килү нәтижәсе булса – иминиятләштерелгән гражданның, яисә әгәр иминиятләштерелгән затның үлеми иминият очрагы барлыкка килү нәтижәсе булса – аларны алуға хокуклы затларға түләнелүче: эштәгә бәхетсезлек очрақларыннан һәм һөнәргә бәйлә авырулардан мәжбүри социаль иминиятләштерү буенча ай саен бирелә торган иминият түләүләре турында – Россия Федерациясе Социаль иминиятләштерү фондына.

3.3.2.3. Дәүләт хезмәте күрсәтү турында карар кабул итү өчен кирәкле мәгълүматларның дөрөсләгән тикшерү максатыннан, Үзәк бүлеге белгече, эш бирүче (иминиятләштерелүче) тарафыннан физик зат файдасына исәпләнгән түләүләр һәм башка акчалата ярдәмнәр суммасы турында мәгълүматлар бирүне сорап, ведомствоара электрон хезмәттәшлек системасы ярдәмендә, электрон рәвештә Россия Федерациясе Пенсия фондына рәсми мөрәжәгать жиберә.

Бу Регламентның 3.3.2.1, 3.3.2.2, 3.3.2.3 пунктлары билгели торган процедуралар гариза кергән көнне үтәлә.

Процедуралар нәтижәсе: электрон рәвештә алынган мәгълүматлар, мәгълүматлар бирү турында рәсми мөрәжәгатьләр.

3.3.3. Субсидия бирү турында (бирүдән баш тарту турында) карар эзерләү.

3.3.3.1. Бу Регламентның 3.3.2.1, 3.3.2.2, 3.3.2.3 пунктларында күрсәтелгән алынган мәгълүматлар һәм гариза бирүче тапшырган документлар нигезендә, Үзәк бүлеге белгече түбәндәгеләрне башкара:

дәүләт хезмәте алучының законлы вәкиле яисә алучы тарафыннан вәкаләт бирелгән зат мөрәжәгать иткән очракта, гариза бирүченең вәкаләтләрен тикшерә;

дәүләт хезмәте күрсәтүдән баш тарту өчен бу Регламентның 2.9 пунктында күздә тотылган нигезләр барлыгын тикшерә;

бу Регламентка 3 нче кушымта нигезендәге форма буенча субсидия бирү (бирүдән баш тарту) турында карар проектын рәсмиләштерә;

субсидия бирү (бирүдән баш тарту) турында карар проектын Үзәк бүлеге житәкчесенә имза куюга жибәрә.

Бу пункт билгели торган процедуралар рәсми мөрәжәгатьләргә җаваплар кәргән моменттан башлап ике эш көне эчендә, ләкин гариза теркәлгән көннән башлап жиде эш көннән дә соңга калмыйча үтәлә.

Процедуралар нәтижәсе: субсидия бирү (бирүдән баш тарту) турында электрон рәвештәге карар проекты.

3.3.3.2. Документларны карап тикшергәннән соң, Үзәк бүлеге житәкчесе субсидия бирү (бирүдән баш тарту) турында карарны цифрлы электрон имза белән имзалаый һәм Үзәк бүлеге белгеченә жибәрә.

Бу пункт билгели торган процедура субсидия бирү (бирүдән баш тарту) турында карар проекты имза куюга жибәрелгән көннән алып бер эш көне эчендә үтәлә.

Процедура нәтижәсе: субсидия бирү (бирүдән баш тарту) турында Үзәк бүлеге житәкчесе тарафыннан цифрлы электрон имза белән имзаланган карар.

3.3.4. Гариза бирүчегә дәүләт хезмәте күрсәтү нәтижәсен бирү.

Үзәк бүлеге белгече:

субсидия бирү (бирүдән баш тарту) турында кабул ителгән карарны, гариза бирүче күрсәткән ысул белән (хат рәвешендә, телефоннан, смс-хәбәр рәвешендә, электрон почта белән), гариза бирүчегә хәбәр итә.

Бу пункт билгели торган процедуралар моннан алдагы процедура тәмамланган моменттан бер эш көне эчендә үтәлә.

Процедуралар нәтижәсе: субсидия бирү (бирүдән баш тарту) турында кабул ителгән карар хакында гариза бирүчегә хәбәр итү.

3.4. Гариза бирүче Татарстан Республикасының Дәүләт хезмәтләре һәм муниципаль хезмәтләр порталы аша мөрәжәгать иткәндә, дәүләт хезмәте күрсәтү

3.4.1. Гаризаны һәм документларны кабул итү һәм теркәү.

Гариза бирүче Үзәк бүлегенә Татарстан Республикасының Дәүләт хезмәтләре һәм муниципаль хезмәтләр порталы аша, электрон документлар рәвешендә, гариза һәм бу Регламентның 2.5 пунктында күрсәтелгән, № 63-ФЗ Федераль закон һәм № 210-ФЗ Федераль закон таләпләренә туры китереп, электрон имза белән имзаланган (расланган) гариза һәм документлар тапшыра.

Гариза бирүче бу Регламентның 2.5 пунктында күрсәтелгән документларның барысын да яки бер өлешен электрон документлар рәвешендә тапшырмаган очракта, субсидия бирү турындагы гаризаны карап тикшерү бер айдан артмаган вакытка туктатып торыла.

Үзәк бүлеге белгече дәүләт хезмәте күрсәтү өчен кирәкле документларны кабул итүдән баш тартуга бу Регламентның 2.8 пункты күздә тоткан нигезләр булуын тикшерә.

Гариза бирүче бу Регламентның 2.5 пунктында күрсәтелгән документларның барысын да яки бер өлешен тапшырмаган очракта, Үзәк бүлеге белгече гариза бирүчегә Татарстан Республикасының Дәүләт хезмәтләре һәм муниципаль хезмәтләр порталындагы шәхси кабинеты аша житмәгән документларны ун көн эчендә тапшыру зарурлыгы турында хәбәр итә.

Документларны кабул итүдән баш тартуга нигезләр булмаган очракта, Үзәк бүлеге белгече түбәндәгеләрне башкара:

гаризаны кабул итә һәм гражданның мөрәжәгатьләрен теркәү журналында (2 нче кушымта) терки;

гариза бирүчегә Татарстан Республикасының Дәүләт хезмәтләре һәм муниципаль хезмәтләр порталындагы шәхси кабинеты аша документларның кабул ителүе һәм гаризаның теркәлүе турында хәбәр итә.

Документларны кабул итеп алудан баш тартуга нигезләр булган очракта, Үзәк бүлеге белгече гариза бирүчегә Татарстан Республикасының Дәүләт хезмәтләре һәм муниципаль хезмәтләр порталындагы шәхси кабинеты аша документларны кабул итеп алудан һәм гаризаны теркәүдән баш тартуга нигезләр булу турында хәбәр итә.

Бу пункт билгели торган процедуралар гариза һәм документлар кERGән көнне, бу Регламентның 2.13 пунктында күрсәтелгән нигезләмәләрне исәпкә алып үтәлә.

Процедуралар нәтижәсе: кабул ителгән документлар, гаризаларны теркәү журналына язылган теркәү язуы, документларны кабул итүдән баш тарту, гариза бирүчегә хәбәр итү.

3.4.2. Мәгълүматлар алу, ведомствоара рәсми мөрәжәгатьләрне формалаштыру һәм дәүләт хезмәте күрсәтүдә катнашучы органнарға жиберү

3.4.2.1. Үзәк бүлеге белгече электрон рәвештә түбәндәге мәгълүматларны ала:

эшсезләргә эшсезлек буенча пособиеләрнең барлык төрләрән һәм башка түләүләрне түләү (түләүләрнең булмавы) турында – халык мәшгульеге үзәкләреннән;

субсидия бирү турында гариза тапшыру алдыннан килгән соңгы айга исәпләнгән торак һәм коммуналь хезмәтләр өчен түләүләр турында, торак һәм коммуналь хезмәтләр өчен түләү буенча бурычның булуы (булмавы) турында – идарәче компанияләрдән;

дәүләт хезмәте алуы белән бергә даими яшәү урынында теркәлгән гражданның турында (йорт кенәгәсеннән өземтә) – вәкаләтле органнардан;

социаль түләүләр, шул исәптән пенсияләр күләмнәре турында – Россия Федерациясе Пенсия фондыннан;

2013 елның 23 октябреннән соң туган гражданның өчен, тууны дәүләт теркәве турында – ЗАГС органнарыннан;

торак һәм коммуналь хезмәтләр өчен түләүдә социаль ярдәм күрсәтү чарасы сыйфатында алына торган түләүләр күләмнәре турында – социаль яклауның территориаль органнарыннан.

3.4.2.2. Үзәк бүлегендә субсидия бирү (бирүдән баш тарту) турында карар кабул итү өчен кирәкле мәгълүматлар булмаганда, Үзәк бүлеге белгече, ведомствоара электрон хезмәттәшлек системасы ярдәмендә, электрон рәвештә, түбәндәге мәгълүматларны сорап, рәсми мөрәжәгатьләр жиберә:

торакка (фатирга, торак йортка, фатир яки торак йортның өлешенә) милек хокукын дәүләт теркәве турында – Теркәү, кадастр һәм картография федераль хезмәтенең Татарстан Республикасындагы идарәсенә;

дәүләтнеке яки муниципаль торак фондындагы торактан файдалануның хокукый нигезләре булу турында – вәкаләтле органнарга;

2013 елның 23 октябренә кадәр туган балаларның тууын дәүләт теркәве турында – ЗАГС органнарына (2015 елның 1 гыйнварыннан сoralа);

никахка керүне дәүләт теркәве турында – ЗАГС органнарына;

никахны өзүне дәүләт теркәве турында – ЗАГС органнарына;

балага опека билгеләү турында – жирле үзидарә органнарына;

баланы тәрбиягә алучы гаиләгә тапшыру турында – жирле үзидарә органнарына;

дәүләт хезмәте алучы белән бергә даими яшәү урынында теркәлгән гражданнар турында (йорт кенәгәсеннән өземтә) – вәкаләтле органнарга;

Россия Федерациясе Пенсия фонды түли торган социаль түләүләр, шул исәптән пенсияләр күләмнәре турында – Россия Федерациясе Пенсия фондына;

пенсияне алу, билгеләнүе, алмау турында һәм түләүләрнең туктатылуы турында – Россия ЭЭМга;

әгәр медик-социаль экспертиза учреждениесенең бәяләмәсе буенча, аның үз һөнәре буенча хезмәткә яраклылыгын югалтуы иминият очрагы барлыкка килү нәтижәсе булса – иминиятләштерелгән гражданнарга, яисә әгәр иминиятләштерелгән затның үлеме иминият очрагы барлыкка килү нәтижәсе булса – аларны алуга хокуклы затларга түләнелүче: эштәге бәхетсезлек очракларыннан һәм һөнәргә бәйле авырулардан мәжбүри социаль иминиятләштерү буенча ай саен бирелә торган иминият түләүләре турында – Россия Федерациясе Социаль иминиятләштерү фондына.

3.4.2.3. Дәүләт хезмәте күрсәтү турында карар кабул итү өчен кирәкле мәгълүматларның дөреслеген тикшерү максатыннан, Үзәк бүлеге белгече, эш бирүче (иминиятләштерелүче) тарафыннан физик зат файдасына исәпләнгән түләүләр һәм башка акчалата ярдәмнәр суммасы турында мәгълүматлар бирүне

сорап, ведомствоара электрон хезмәттәшлек системасы ярдәмендә, Россия Федерациясе Пенсия фондына электрон рәвештә рәсми мөрәжәгать җибәрә.

Бу Регламентның 3.4.2.1, 3.4.2.2, 3.4.2.3 пунктлары билгели торган процедуралар гариза һәм документлар кәргән көнне үтәлә.

Процедуралар нәтижәсе: электрон рәвештә алынган мәгълүматлар, мәгълүматлар бирү турында рәсми мөрәжәгатьләр.

3.4.3. Субсидия бирү (бирүдән баш тарту) турында карар эзерләү.

3.4.3.1. Бу Регламентның 3.4.2.1, 3.4.2.2, 3.4.2.3 пунктларында күрсәтелгән алынган мәгълүматлар нигезендә, Үзәк бүлеге белгече түбәндәгеләрне башкара:

дәүләт хезмәте алучының законлы вәкиле яисә алучы тарафыннан вәкаләт бирелгән зат мөрәжәгать иткән очракта, гариза бирүченең вәкаләтләрен тикшерә;

дәүләт хезмәте күрсәтүдән баш тарту өчен бу Регламентның 2.9 пунктында күздә тотылган нигезләр барлыгын тикшерә;

әгәр гариза бирүче Татарстан Республикасының Дәүләт хезмәтләре һәм муниципаль хезмәтләр порталы аша электрон рәвештә тапшырган гариза һәм документлар № 63-ФЗ Федераль закон һәм № 210-ФЗ Федераль закон таләпләренә туры китереп имзаланмаган булса, гариза бирүчегә Татарстан Республикасының Дәүләт хезмәтләре һәм муниципаль хезмәтләр порталындагы шәхси кабинеты аша, бу Регламентның 2.5 пунктында күрсәтелгән документларны әлеге хәбәрнамә җибәрелгән көннән башлап ун көн эчендә тапшыру зарурлыгы турында хәбәр итә;

бу Регламентка 3 нче кушымта нигезендә, электрон рәвештә, субсидия бирү (бирүдән баш тарту) турында карар проектын рәсмиләштерә;

субсидия бирү (бирүдән баш тарту) турында карар проектын Үзәк бүлеге җитәкчесенә имза куюга җибәрә.

Әгәр Үзәк бүлегенә Татарстан Республикасының Дәүләт хезмәтләре һәм муниципаль хезмәтләр порталы аша электрон документлар рәвешендә тапшырылган гариза һәм документлар күчәрмәләре № 63-ФЗ Федераль закон һәм № 210-ФЗ Федераль закон таләпләренә туры китереп имзаланмаган (расланмаган) булса, субсидия бирү (бирүдән баш тарту) турында карар проекты Үзәк бүлегенә

бу Регламентның 2.5 пунктында әйтелгән документларның төп нөсхэләрен күрсәткәч рәсмиләштерелә.

Бу пункт билгели торган процедуралар рәсми мөрәжәгатьләргә җаваплар кәргән көннән башлап ике эш көне эчендә, ләкин гариза теркәлгән көннән башлап җиде эш көннән дә соңга калмыйча үтәлә.

Үзәк бүлегенә Татарстан Республикасының Дәүләт хезмәтләре һәм муниципаль хезмәтләр порталы аша электрон документлар рәвешендә тапшырылган гариза һәм документлар күчәрмәләре № 63-ФЗ Федераль закон һәм № 210-ФЗ Федераль закон таләпләренә туры китереп имзаланмаган (расланмаган) очракта, дәүләт хезмәте күрсәтү бу Регламентның 2.9 пунктында әйтелгән срокка туктатып торыла. Субсидия бирү (бирүдән баш тарту) турында карар проекты гариза бирүче бу Регламентның 2.5 пунктында әйтелгән документларның төп нөсхэләрен күрсәткән көнне яисә бу Регламентның 2.5 пунктында күрсәтелгән документларны тапшыру зарурлыгы турында хәбәрнамәдә күрсәтелгән срок беткәннән соң рәсмиләштерелә.

Процедуралар нәтижәсе: субсидия бирү (бирүдән баш тарту) турында электрон рәвештәге карар проекты.

3.4.3.2. Документларны карап тикшергәннән соң, Үзәк бүлеге җитәкчесе субсидия бирү (бирүдән баш тарту) турында карарны цифрлы электрон имза белән имзаль һәм Үзәк бүлеге белгеченә җибәрә.

Бу пункт билгели торган процедура субсидия бирү (бирүдән баш тарту) турында карар проекты имза куюга җибәрелгән көннән алып бер эш көне эчендә үтәлә.

Процедура нәтижәсе: субсидия бирү (бирүдән баш тарту) турында Үзәк бүлекчәсе җитәкчесе тарафыннан цифрлы электрон имза белән имзаланган карар.

3.4.4. Гариза бирүчегә дәүләт хезмәте күрсәтү нәтижәсен бирү.

Үзәк бүлеге белгече:

субсидия бирү (бирүдән баш тарту) турында Үзәк бүлеге җитәкчесе тарафыннан электрон имза белән имзаланган карарны гариза бирүченең Татарстан Республикасының Дәүләт хезмәтләре һәм муниципаль хезмәтләр

порталындагы шәхси кабинетына урнаштыра.

Бу пункт билгели торган процедуралар моннан алдагы процедура тәмамланган көннән алып бер эш көне эчендә үтәлә.

Процедуралар нәтижәсе: субсидия бирү (бирүдән баш тарту) турында Үзәк бүлеге житәкчесе тарафыннан электрон имза белән имзаланган, гариза бирүченең Татарстан Республикасының Дәүләт хезмәтләре һәм муниципаль хезмәтләр порталындагы шәхси кабинетына урнаштырылган карар.

3.5. Дәүләт хезмәте күпфункцияле үзәк, күпфункцияле үзәкнең ерактагы эш урыннары аша күрсәтелми.

3.6. Техник хаталарны (ялгыш язу, басмада ялгышлык, грамматик яки арифметик хата) төзәтү.

Субсидия бирү турында (бирүдән баш тарту турында) карарны үзгәртеп рәсмиләштерү субсидия бирү турында (бирүдән баш тарту турында) карарда жибәрелгән техник хаталарны (ялгыш язу, басмада ялгышлык, грамматик яки арифметик хаталар) бетерүгә бәйле рәвештә башкарыла.

Субсидия бирү турында (бирүдән баш тарту турында) карарны үзгәртеп рәсмиләштерү гариза бирүчегә дәүләт хезмәте күрсәтү нәтижәсе буларак тапшырылган техник хаталы документны (андый документ бирелгән очракта) кушып теркәлгән гариза (гаризаның киңәш ителә торган формасы бу Регламентка 6 нчы кушымтада китерелгән) нигезендә башкарыла.

3.6.1. Үзәк бүлеге белгече:

техник хатаны төзәтү турындагы гаризаны кабул итә һәм гражданнарның мөрәжәгатъләрен теркәү журналында (бу Регламентка 3 нче кушымта) терки;

субсидия бирү турында (бирүдән баш тарту турында) электрон рәвештәге карар проектын үзгәртеп рәсмиләштерә;

субсидия бирү турында (бирүдән баш тарту турында) үзгәртеп рәсмиләштерелгән электрон рәвештәге карар проектын Үзәк бүлеге житәкчесенә имза куюга жибәрә.

Бу пункт билгели торган процедуралар гариза кергән көнне үтәлә.

Процедура нәтижәсе: техник хатаны төзәтү турындагы кабул ителгән,

теркэлгән гариза, субсидия бирү турында (бирүдән баш тарту турында) үзгәртеп рәсмиләштерелгән, Үзәк бүлеге житәкчесенә имза куюга жибәрелгән электрон рәвештәге карар проекты.

3.6.2. Үзәк бүлеге житәкчесе субсидия бирү турында (бирүдән баш тарту турында) үзгәртеп рәсмиләштерелгән карарны электрон рәвештәге цифрлы имза белән имзалай һәм Үзәк бүлеге белгеченә жибәрә.

Бу пункт билгели торган процедура субсидия бирү турында (бирүдән баш тарту турында) үзгәртеп рәсмиләштерелгән карар проекты имза куюга жибәрелгән көннән алып бер эш көне эчендә үтәлә.

Процедура нәтижәсе: субсидия бирү турында (бирүдән баш тарту турында) Үзәк бүлеге житәкчесе имзалаган үзгәртеп рәсмиләштерелгән карар.

3.6.3. Үзәк бүлеге белгече субсидия бирү турында (бирүдән баш тарту турында) үзгәртеп рәсмиләштерелгән карар хакында, гаризада күрсәтелгән ысул белән (хат рәвешендә, телефоннан, смс-хәбәр рәвешендә, электрон почта белән яисә субсидия бирү турында (бирүдән баш тарту турында) карарны гариза бирүченең Татарстан Республикасы Дәүләт хезмәтләре һәм муниципаль хезмәтләр порталындагы шәхси кабинетына урнаштыру юлы белән) гариза бирүчегә хәбәр итә.

Бу пункт билгели торган процедура моннан алдагы процедура тәмамланган көннән алып бер эш көне эчендә үтәлә.

Процедура нәтижәсе: субсидия бирү турында (бирүдән баш тарту турында) үзгәртеп рәсмиләштерелгән карар хакында гариза бирүчегә хәбәр итү, субсидия бирү турында (бирүдән баш тарту турында) карарны гариза бирүченең Татарстан Республикасы Дәүләт хезмәтләре һәм муниципаль хезмәтләр порталындагы шәхси кабинетына урнаштыру.

4. Дәүләт хезмәте күрсәтүгә контрольлек итү тәртибе һәм формалары

4.1. Дәүләт хезмәте күрсәтү буенча административ процедуралар билгеләгән гамәлләрнең эзлеклелеген үтәүгә агымдагы контрольлек, Регламент

нигезлэмэләрен саклауга һәм үтәүгә тикшерүләр үткәрү юлы белән, Үзәк бүлеге житәкчесе тарафыннан башкарыла.

4.2. Дәүләт хезмәте күрсәтүгә контрольлек итүне Министрлыкның муниципаль райондагы (шәһәр округындагы) Социаль яклау идарәсе (бүлеге) (алга таба – Идарә (бүлек)) вазыйфаи затлары башкара. Контрольлек итүче вазыйфаи затларның вәкаләтләре Идарә (бүлек) турындагы нигезлэмәләр һәм вазыйфаи регламентлар белән билгеләнә.

Дәүләт хезмәте күрсәтүнең тулылыгы һәм сыйфатына контрольлек дәүләт хезмәте күрсәтүгә җаваплы вазыйфаи затларның гамәлләренә (гамәл кылмауларына) шикаятьләр булган мөрәжәгатьләрне карап тикшерүне, тикшерүләр үткәрүне, карарлар кабул итү һәм мөрәжәгәткә җаваплар әзерләүне үз эченә ала.

Административ процедураларның үтәлүенә контрольлек формалары булып тикшерүләр үткәрү тора:

делопроизводствоны алып баруны;

документларны карап тикшерү нәтижәләренә законнар (бу Регламент) таләпләренә туры килүен;

документларны кабул итү сроклары һәм тәртибе үтәлүне;

дәүләт хезмәте күрсәткәндә нәтижәләрне бирү сроклары һәм тәртибе үтәлүне.

Тикшерүләр уздыруның ешлыгы планлы (эш планнары нигезендә башкарыла) һәм планнан тыш (гариза бирүченең конкрет мөрәжәгәте буенча) характерда була.

4.3. Гариза бирүчеләрнең хокуклары бозылу тикшерүләр нәтижәсендә ачыкланган очракта, дәүләт хезмәте күрсәтүгә җаваплы гаепле дип танылган вазыйфаи затлар Россия Федерациясе законнары белән билгеләнгән тәртиптә җаваплылыкка тартыла.

4.4. Дәүләт хезмәте күрсәтүгә гражданның аларның берләшмәләре, оешмалары тарафыннан контрольлек итү Үзәк бүлеге эшчәнлегенең дәүләт хезмәте күрсәткәндә ачыклығы, дәүләт хезмәте күрсәтү тәртибе турында тулы,

актуаль һәм дөрес мәгълүмат алу дәүләт хезмәте күрсәтү барышында мөрәжәгатьләрне (шикаятьләрне) судка кадәр карап тикшерү мөмкинлеге ярдәмендә башкарыла.

5. Гариза бирүче тарафыннан Үзәкнең дәүләт хезмәте күрсәтүче бүлегенә, шулай ук аның вазыйфай затларының яки хезмәткәрләренә карарларына һәм гамәлләренә (гамәл кылмауларына) карата судка кадәр (судтан тыш) шикаять белдерелү

5.1. Дәүләт хезмәте алучылар Үзәкнең дәүләт хезмәте күрсәтүдә катнашучы хезмәткәрләренә гамәлләренә (гамәл кылмауларына) карата судка кадәр тәртиптә Үзәк бүлеге җитәкчесенә шикаять белдерүгә хокуклы.

Үзәк бүлеге җитәкчесенә карарларына, гамәлләренә (гамәл кылмавына) карата шикаятьләр “Республика матди ярдәм (компенсация түләүләре) үзәге” ДКУ җитәкчесенә яки Идарә (бүлек) җитәкчесенә тапшырыла.

“Республика матди ярдәм (компенсация түләүләре) үзәге” ДКУ җитәкчесенә яки Идарә (бүлек) җитәкчесенә карарларына, гамәлләренә (гамәл кылмауларына) карата шикаятьләр Татарстан Республикасы Хезмәт, халыкны эш белән тәэмин итү һәм социаль яклау министрлыгына шуның белән шөгыйльләнүче министр урынбасары яки министр исеменә бирелә.

Министр урынбасарының (министрның) карарларына, гамәлләренә (гамәл кылмавына) карата шикаятьләр Татарстан Республикасы Министрлар Кабинетына белдерелергә мөмкин.

5.2. Гариза бирүче шикаять белән мөрәжәгать итә ала, шул исәптән түбәндәге очракларда:

дәүләт хезмәте күрсәтү турында гариза бирүченә рәсми мөрәжәгатен теркәү срогы бозылганда;

дәүләт хезмәте күрсәтү срогы бозылганда;

дәүләт хезмәте күрсәтү өчен, гариза бирүчедән Россия Федерациясенә норматив-хокукый актларында, Татарстан Республикасының норматив-хокукый

актларында күздә тотылмаган документлар таләп ителгәндә;

дәүләт хезмәте күрсәтү өчен, Россия Федерациясе норматив-хокукый актларында, Татарстан Республикасының норматив-хокукый актларында күздә тотылган документларны гариза бирүчедән кабул итеп алудан баш тартканда;

әгәр баш тартуга нигезләр федераль законнар һәм Россия Федерациясенен алар нигезендә кабул ителгән башка норматив-хокукый акты, Татарстан Республикасының норматив-хокукый акты нигезендә күздә тотылмаса, дәүләт хезмәте күрсәтүдән баш тартканда;

дәүләт хезмәте яки муниципаль хезмәт күрсәтү өчен гариза бирүчедән Россия Федерациясе норматив-хокукый актларында, Татарстан Республикасының норматив-хокукый актларында күздә тотылмаган түләү таләп иткәндә;

Үзәкнең дәүләт хезмәте күрсәтүче бүлеге, шулай ук вазыйфай заты, хезмәткәрләре дәүләт хезмәте яки муниципаль хезмәт күрсәтү нәтижәсендә бирелгән документлардагы ялгыш язуларны һәм хаталарны төзәтүдән баш тартканда яисә мондый төзәтүләрнең билгеләнгән срогын бозганда.

5.3. Шикаять язмача кәгазьдә яки электрон рәвештә тапшырыла.

Дәүләт хезмәте алучылар тарафыннан шикаять почта аша, күпфункцияле үзәк аша, “Интернет” мәгълүмат-телекоммуникация челтәреннән, Министрлыкның рәсми сайтынан (<http://www.mtsz.tatar.ru>), Татарстан Республикасы Дәүләт хезмәтләре һәм муниципаль хезмәтләр күрсәтүнең бердәм порталыннан (<http://uslugi.tatar.ru>), Дәүләт хезмәтләре һәм муниципаль хезмәтләр күрсәтүнең (функцияләренң) бердәм порталыннан (<http://www.gosuslugi.ru>) файдаланып жибәрелгә, шулай ук гариза бирүчене шәхсән кабул итү барышында кабул ителергә мөмкин.

5.4. Шикаятьне карап тикшерү срогы – аны теркәгән көннән алып унбиш эш көне эчендә, һәм Үзәкнең дәүләт хезмәте күрсәтүче бүлегенң, шулай ук вазыйфай затының, хезмәткәрләренң мөрәжәгать итүчедән документларын кабул итеп алудан яисә жибәрелгән ялгыш язуларны һәм хаталарны төзәтүдән баш тартуына карата шикаять белдерелү очрагында яки мондый төзәтүләрнең билгеләнгән срогын бозуга карата шикаять белдерелү очрагында – аны теркәгән

көннән алып биш эш көне эчендә.

5.5. Шикаять түбәндәге мәгълүматлардан торырга тиеш:

1) дәүләт хезмәте күрсәтүче Үзәк бүлегенә атамасы, шулай ук карарларына һәм гамәлләренә (гамәл кылмавына) карата шикаять белдерелә торган вазыйфай затының, хезмәткәрләренә исеме;

2) гариза бирүченә – физик затның – фамилиясе, исеме, атасының исеме (соңгысы – булганда), яшәү урыны турында мәгълүматлар яисә гариза бирүченә – юридик затның – атамасы, урнашкан урыны турында мәгълүматлар, шулай ук элементгә керү өчен телефон номеры (номерлары), гариза бирүчегә жавап жибәрелергә тиешле электрон почта адресы (адреслары) (булганда) һәм почта адресы;

3) Үзәкнең дәүләт хезмәте күрсәтүче бүлегенә, шулай ук вазыйфай затының, хезмәткәрләренә шикаять белдерелә торган карарлары һәм гамәлләре (гамәл кылмавы) турында мәгълүматлар;

4) дәүләт хезмәте алучының Үзәкнең дәүләт хезмәте күрсәтүче бүлегенә, шулай ук вазыйфай затының, хезмәткәрләренә карарлары һәм гамәлләре (гамәл кылмаулары) белән килешмәвен нигезләүче дәлиләр.

5.6. Шикаятькә шикаятьтә баян ителгән вакыйгаларны раслаучы документлар күчәрмәләре кушып бирелергә мөмкин. Бу очракта шикаятьтә кушып бирелә торган документлар исемлегә китерелә.

5.7. Шикаятькә шикаятьне тапшырган дәүләт хезмәте алучы имза сала.

5.8. Шикаятьне карап тикшерү нәтижәләре буенча бу Регламентның 5.1 пункттында күрсәтелгән вазыйфай зат түбәндәге карарларның берсен кабул итә:

1) шикаятьне канәгатьләндерә, шул исәптән кабул ителгән карарны юкка чыгару, дәүләт хезмәте күрсәтү нәтижәсендә бирелгән документларда дәүләт хезмәте күрсәтүче орган тарафыннан жибәрелгән ялгыш язуларны һәм хаталарны төзәтү, Россия Федерациясенә норматив-хокукый актлары, Россия Федерациясе субъектларының норматив-хокукый актлары нигезендә түләтү күздә тотылмаган акчаны гариза бирүчегә кире кайтарып бирү рәвешендә, шулай ук башка рәвешләрдә;

2) шикаятьне канэгательндерүдән баш тарта.

Бу пунктның икенче һәм өченче абзацларында күрсәтелгән карар кабул ителгәннән соң килүче көннән дә соңга калмыйча, гариза бирүчегә язмача һәм гариза бирүченең теләге буенча, электрон рәвештә, шикаятьне карап тикшерү нәтижәләре турында нигезле җавап җибәрелә.

5.9. Шикаятьне карап тикшерү барышында яки аның нәтижәләре буенча административ хокук бозу яки жинаять составы билгеләре ачыкланган очракта, шикаятьләре карап тикшерү буенча вәкаләт бирелгән вазыйфай зат булган материалларны, кичекмәстән, прокуратура органнарына җибәрә.

торак һәм коммуналь хезмәтләр өчен түләүгә субсидия бирүегезне һәм торак һәм коммуналь хезмәтләр өчен түләүгә субсидияне түбәндәге банк счётына күчереп баруыгызны үтенәм:

(дәүләт хезмәте алучы яисә аның законлы вәкиле тарафыннан законнарда билгеләнгән тәртиптә ачылган счётының реквизитлары күрсәтелә)

2. Мин тапшырган документлар һәм документларның күчermәләре саны - _____ данә,

шул исәптән:

- гаилә әгъзалары булу турында - _____ данә;
- торактан файдалану нигезләре турында - _____ данә;
- гаилә әгъзаларының керемнәре турында - _____ данә;
- торак һәм коммуналь хезмәтләр өчен язылган түләүләр һәм түләүләр буенча бурыч булу (булмау) турында - _____ данә;
- торак һәм коммуналь хезмәтләр өчен түләү буенча ташламалар, социаль ярдәм чаралары һәм компенсацияләр турында - _____ данә;
- яшәү урынында теркәлү турында - _____ данә;
- гражданлык турында - _____ данә.

3. Гаилә хәлләре үзгәргән (даими яшәү урыны, яшәү нигезләре, гражданлык, гаилә составы үзгәргән) очракта, бу вакыйгалар булганнан соң бер ай эчендә аларны раслаучы документларны тапшырырга вәгъдә бирәм.

4. Субсидияләр бирүнең урнаштырылган кагыйдәләре (шул исәптән керемнәр турында бирелгән мәгълүматларның салым, таможня һәм башка органнарда (оешмаларда) тикшерелүе, субсидияләрне бирүнең туктатылып торуы һәм бөтенләй туктатылуы буенча да) таныштым һәм аларны үтәргә вәгъдә бирәм.

5. 2006 елның 27 июлендәге “Персональ мәгълүматлар турында” № 152-ФЗ Федераль законга нигезләнеп, социаль ярдәм чараларын алу өчен бу Гаризада күрсәтелгән шәхси мәгълүматларны жыюга, эшкәртүгә, шул исәптән автоматлаштырылган эшкәртүгә, саклауга һәм мәгълүмат алмашу

системасындагы өченче затларга тапшыруга ризалыгымны бирәм.

6. Мәгълүматны, шул исәптән дәүләт хезмәтен күрсәтү турында (күрсәтүдән баш тарту турында) _____

(язмача, телефоннан, смс-хәбәр итеп, электрон почта белән)

алырга риза.

	/		/ “	”		20		ел.
(гариза бирүченең имзасы)		(фамилиясе)			(дата)			

_____ данә гариза һәм документлар кабул ителде.

	/		/ “	”		20		ел.
(вазыйфаи затның имзасы)		(фамилиясе)			(дата)			

Дело формалаштырылды

	/		/ “	”		20		ел.
(вазыйфаи затның имзасы)		(фамилиясе)			(дата)			

Дело тикшерелде

	/		/ “	”		20		ел.
(житәкченең имзасы)		(фамилиясе)			(дата)			

Өзеп алу сызыгы

Расписка-хәбәрнамә

Гариза бирүчене теркәү номеры

Документлар саны __ берәмл. __ биттә

Документларны кабул итте _____ 20 ____ ел.

(вазыйфа)

(имза)

(тулы имза)

(дата)

Торак һәм коммуналь хезмәтләр өчен
түләүгә субсидия билгеләү буенча
дәүләт хезмәте күрсәтүнен
административ регламентына
2 нче кушымта

Гражданнарның мөрәжәгатьләрен теркәү

ЖУРНАЛЫ

Т-п №	Мөрә- жәгать итү датасы	Мөрә- жәгать но- меры	Гражданинның ФИО	Адресы	Мөрәжәгать итү сәбәпләре	Мөрәжә- гать итү нәтижә- ләре	Сәбәпләре күрсәтел- мәгән мөрә- жәгать итү нәтижәләре

Коммуналь хезмэтлэрдэн нормативлардан ким булмаганча файдаланганда, торак һәм коммуналь хезмэтлэр өчен түләүгә субсидия күләме:

Барлығы	РФ субсидиясе	ТР субсидиясе	Ягуга субсидия	Жылылык энергиясенә субсидия	ТРның өстәмә субсидиясе	Капиталь төзекләндерүгә субсидия

	/		/	“	”		20		ел.
(Үзәк бүлеге житәкчесе имзасы)		(Ф.И.О.)				(дата)			

М.У.

№ _____ бүлек белгече

_____ (Ф.И.О.)

_____ (имза)

Гариза бирүчегә хәбәр ителде (кирәкчесенә астына сызарга):

язмача

телефоннан _____

телефон номеры

факс белән _____

факс номеры

электрон почта аша _____

электрон почта адресы

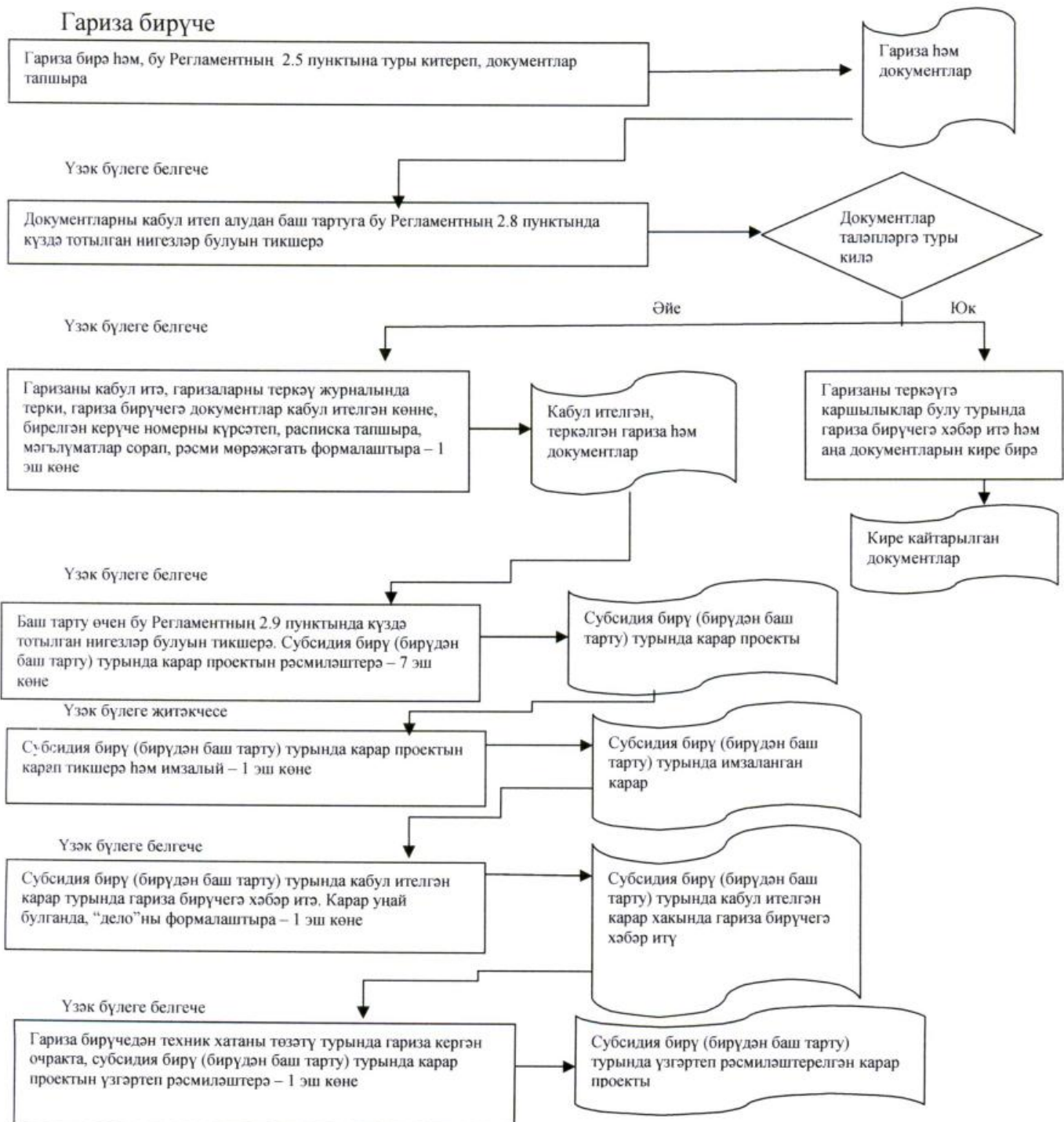
Үзәк бүлеге белгече _____

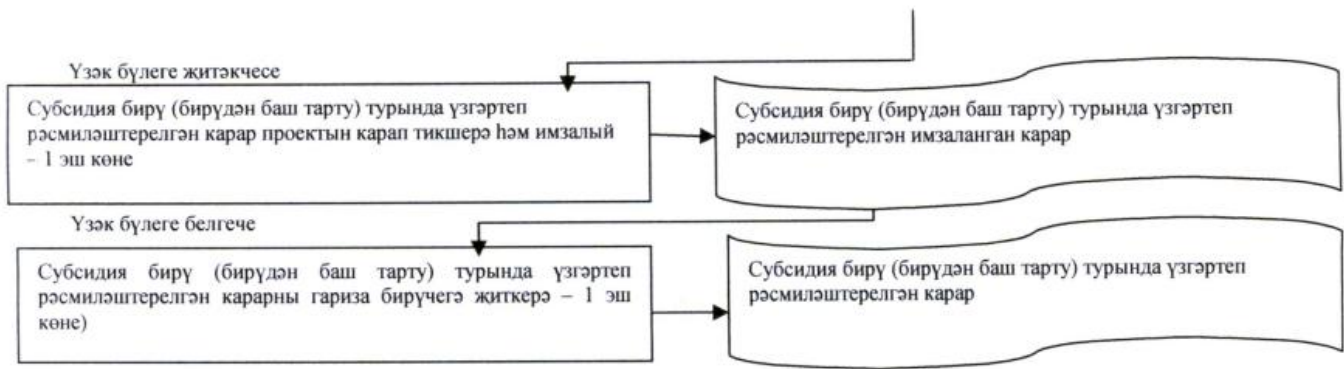
(Ф.И.О.)

(имза)

Торак һәм коммуналь хезмәтләр өчен түләүгә субсидия билгеләү буенча дәүләт хезмәте күрсәтүнең административ регламентына 4 нче кушымта

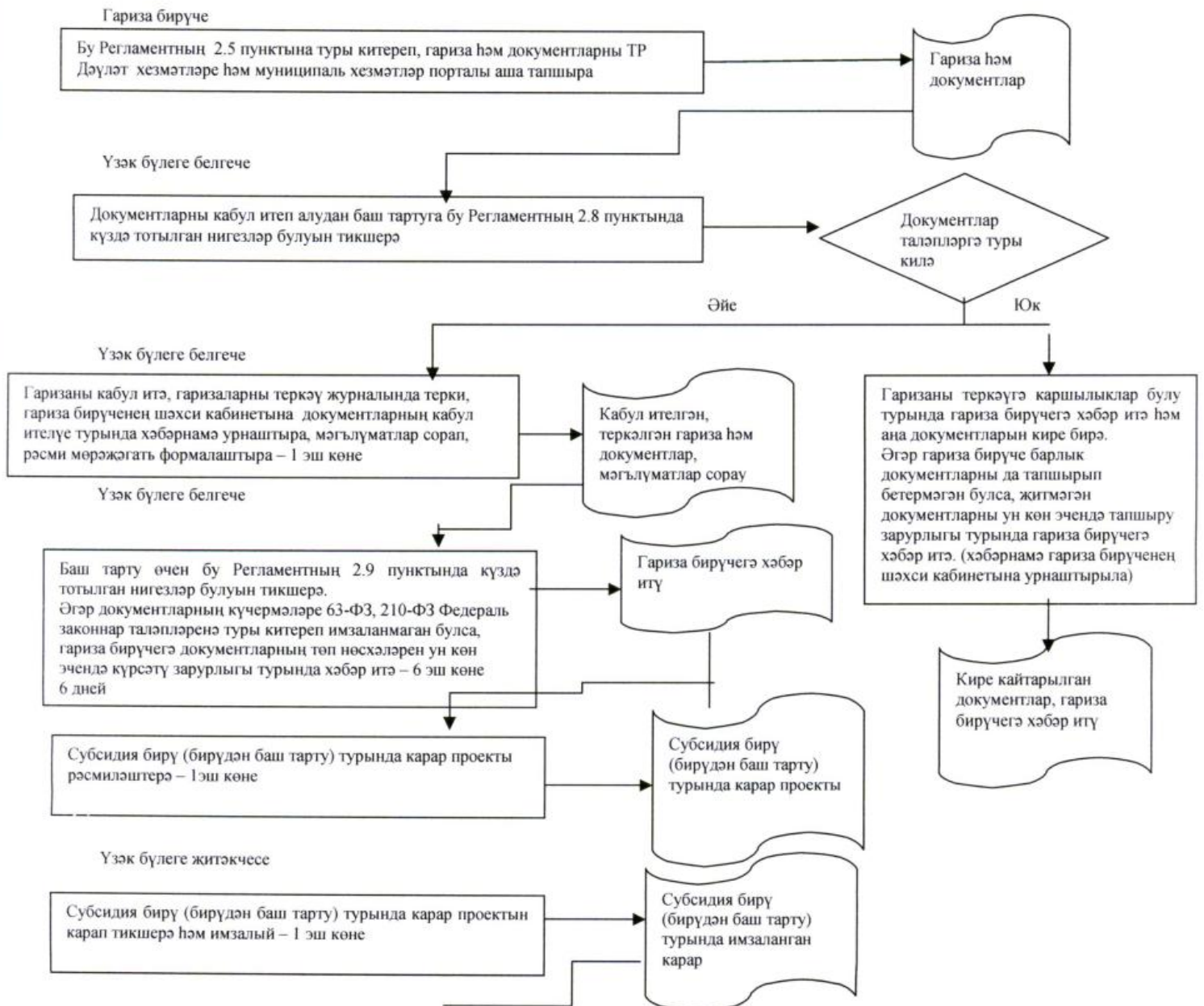
Гариза бирүче шәхсэн мөрәжәгать иткәндә яки гаризаны һәм документларны почта аша жибергәндә, торак һәм коммуналь хезмәтләр өчен түләүгә субсидия билгеләү буенча гамәлләр эзлеклелеге блок-схемасы

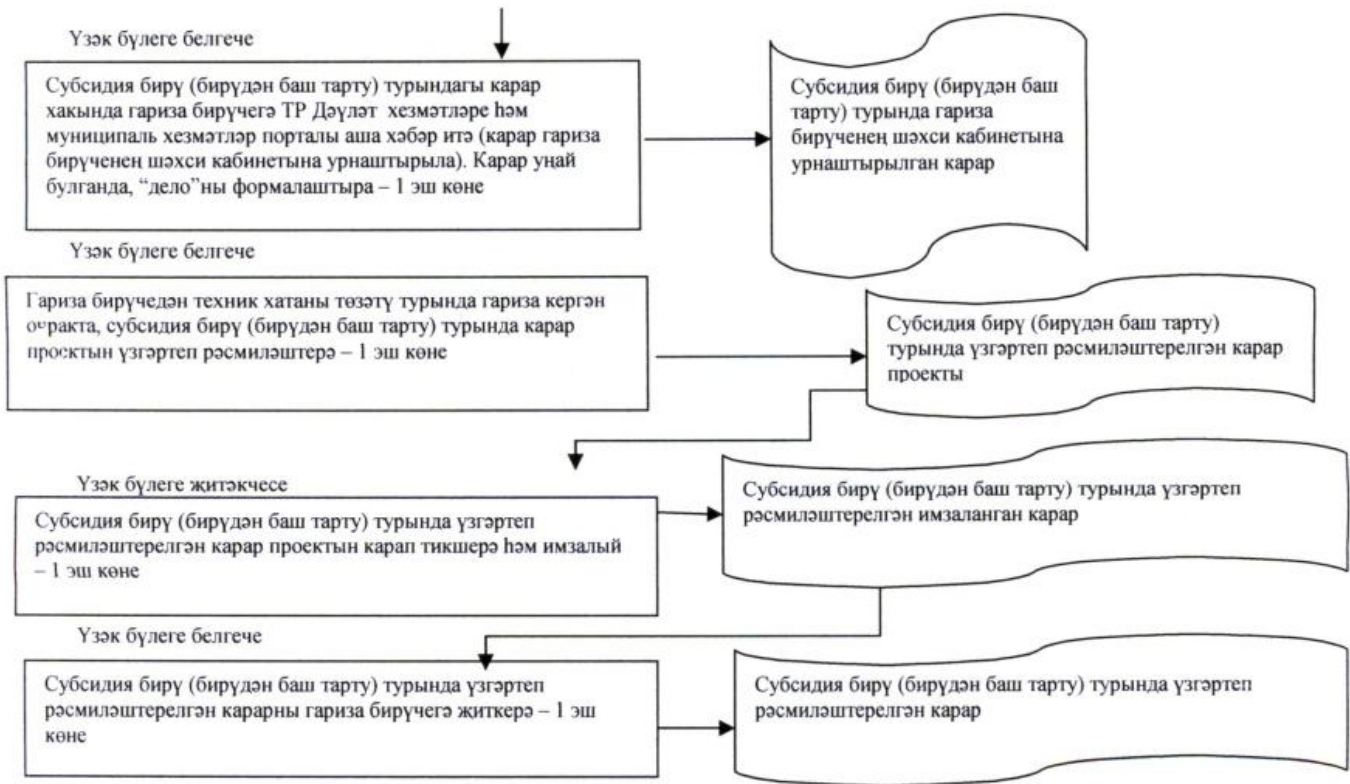




Торак һәм коммуналь хезмәтләр өчен түләүгә субсидия билгеләү буенча дәүләт хезмәте күрсәтүнең административ регламентына 5 нче кушымта

Гариза бирүче Татарстан Республикасының Дәүләт хезмәтләр һәм муниципаль хезмәтләр порталы аша мөрәжәгать иткәндә, торак һәм коммуналь хезмәтләр өчен түләүгә субсидия билгеләү буенча гамәлләр эзлеклелеге блок-схемасы





Торак һәм коммуналь хезмәтләр өчен
түләүгә субсидия билгеләү буенча дәүләт
хезмәте күрсәтүнең административ
регламентына 6 нчы кушымта

Киңәш ителүче форма

РЦМП (КВ) № _____ бүлгегә

_____ муниципаль райондагы (шәһәрдәгә)

Техник хатаны төзәтү турында гариза

Мин,

_____,
(гариза бирүченең фамилиясе, исеме, атасының исеме тулысынча күрсәтелә)
түбәндәгә адрес буенча яшим: _____

(индексын күрсәтеп, гариза бирүченең почта адресы, телефоны, электрон адресы)

(гариза бирүченең шәхесен таныкларчы документ атамасы, аның сериясе, номеры, бирү көне,

документны биргән орган атамасы)

Социаль ярдәм чараларын билгеләү турында (билгеләүдән баш тарту турында)

_____ № _____

(карарның датасы) (карарның номеры)

карарда жибәрелгән техник хатаны _____

_____ төзәтүне үтенәм.

Дәүләт хезмәте күрсәтү турында (күрсәтүдән баш тарту турында) үзгәртеп
рәсмиләштерелгән карарны алырга риза:

(язмача, телефоннан, смс-хәбәр, электрон почта белән, ТР Дәүләт хезмәтләре һәм муниципаль
хезмәтләр порталындагы шәхси кабинетка)

“ ” _____ 20__ ел

_____ (гариза бирүче имзасы)

_____ (тулы имза)

Торак һәм коммуналь хезмәтләр өчен түләүгә субсидия билгеләү буенча дәүләт хезмәте күрсәтүнең административ регламентына кушымыта (белешмә)

Торак һәм коммуналь хезмәтләр өчен түләүгә субсидия билгеләү буенча дәүләт хезмәте күрсәтүгә җаваплы органнар һәм вазыйфай затлар турында мәгълүматлар

1. “Республика матди ярдәм (компенсация түләүләре) үзәге” дәүләт казна учреждениесе

Вазыйфа	Телефон	Электрон адрес
Директор	523-90-40	koord.rcmp@tatar.ru

2. “Республика матди ярдәм (компенсация түләүләре) үзәге” дәүләт казна учреждениесе бүлекләре

Т-п №	Атамасы	Телефоны	Адресы
1.	РЦМП “Чаллы” шәһәр округы № 1 бүлеге	(88552) 71-49-37 38-37-30 71-49-06 47-46-54	423823, Чаллы ш., Кояшлы бульвар, 6 й. Гидротөзүчеләр ур., 14 й. kazan-rcmp1-1@mail.ru kazan-rcmp1-2@mail.ru
2.	РЦМП Әгерже муниципаль районы № 2 бүлеге	(885551) 2-10-66 2-29-51 2-42-33 2-28-32	422230, Әгерже ш., К.Маркс ур., 8 й. kazan-rcmp2@mail.ru

Т-п №	Атамасы	Телефоны	Адресы
3.	РЦМП Азнакай муниципаль районы № 3 бүлеге	(885592) 7-13-99 7-25-93 7-25-88	423332, Азнакай ш., Болгар ур., 9/2 й. kazan-rcmp3@mail.ru
4.	РЦМП Аксубай муниципаль районы № 4 бүлеге	(884344) 2-92-76 2-92-75	423060, Аксубай ш.т.б., Мазилин ур., 2 й. kazan-rcmp4@mail.ru
5.	РЦМП Актаныш муниципаль районы № 5 бүлеге	(885552) 3-22-97 3-20-54 3-22-96	423740, Актаныш ав., Юбилей ур., 45 й. kazan-rcmp5@mail.ru
6.	РЦМП Алексеевск муниципаль районы № 6 бүлеге	(884341) 2-53-01 2-41-90	422900, Алексеевск ш.т.б., Казаков ур., 8 й. kazan-rcmp6@mail.ru
7.	РЦМП Әлки муниципаль районы № 7 бүлеге	(884346) 2-0893 2-08-94	422870, Базарлы Матак ав., Ленин ур., 9 й. kazan-rcmp7@mail.ru
8.	РЦМП Әлмәт муниципаль районы № 8 бүлеге	(88553) 43-81-96 32-45-47	423450, Әлмәт ш., К.Цеткин ур., 54а й. kazan-rcmp8@mail.ru
9.	РЦМП Апас муниципаль районы № 9 бүлеге	(884376) 2-10-80 2-10-81	422350, Апас ав., Шоссе ур., 5 й. kazan-rcmp9@mail.ru
10.	РЦМП Арча муниципаль районы № 10 бүлеге	(884366) 3-13-51 3-13-54	422000, Арча ш., Банк ур., 6в й. kazan-rcmp10@mail.ru

Т-п №	Атамасы	Телефоны	Адресы
11.	РЦМП Этнэ муниципаль районы № 11 бүлеге	(884369) 2-10-84 2-16-57	422750, Олы Этнэ ав., Октябрь ур., 9 й. kazan-rcmp11@mail.ru
12.	РЦМП Баулы муниципаль районы № 12 бүлеге	(885569) 5-67-22 5-73-27 5-65-77	423930, Баулы ш., Жиңү мәйданы, 4 й. kazan-rcmp12@mail.ru
13.	РЦМП Балтач муниципаль районы № 13 бүлеге	(884368) 2-57-94 2-41-93	422250, Балтач ав., Һ.Такташ ур., 3а й. kazan-rcmp13@mail.ru
14.	РЦМП Бөгелмә муниципаль районы № 14 бүлеге	(885594) 6-55-70 5-02-50	423231, Бөгелмә ш., Совет ур., 56 й. kazan-rcmp14@mail.ru
15.	РЦМП Буа муниципаль районы № 15 бүлеге	(884374) 3-55-29 3-17-03	422430, Буа ш., Ленин ур., 52 й. kazan-rcmp15@mail.ru
16.	РЦМП Югары Ослан муниципаль районы № 16 бүлеге	(884379) 2-22-69	422570, Югары Ослан ав., Медгородок ур. kazan-rcmp16@mail.ru
17.	РЦМП Биектау муниципаль районы № 17 бүлеге	(884365) 2-32-53 2-32-51	422700, Биектау т/ю ст. б., Профсоюзлар ур., 1а й. kazan-rcmp17@mail.ru
18.	РЦМП Чүпрәле муниципаль районы № 18 бүлеге	(884375) 2-30-07 2-25-80	422470, Иске Чүпрәле ав., Үзәк ур., 15 й. kazan-rcmp18@mail.ru

Т-п №	Атамасы	Телефоны	Адресы
19.	РЦМП Алабуга муниципаль районы № 19 бүлеге	(885557) 7-86-91 7-54-53	423600, Алабуга ш., Спас ур., 3 й.; Нефтьчеләр ур., 12 й. kazan-rcmp19@mail.ru
20.	РЦМП Зэй муниципаль районы № 20 бүлеге	(885558) 3-43-59 3-26-89	423520, Зэй ш., Рәфыйков ур., 10 й. kazan-rcmp20@mail.ru
21.	РЦМП Зеленодол муниципаль районы № 21 бүлеге	(884371) 4-22-97 5-79-90	420542, Зеленодол ш., Карл Маркс ур., 57в й. kazan-rcmp21@mail.ru
22.	РЦМП Кайбыч муниципаль районы № 22 бүлеге	(884370) 2-10-93	422330, Олы Кайбыч ав., Кояшлы бульвар, 7 й. kazan-rcmp22@mail.ru
23.	РЦМП Кама Тамагы муниципаль районы № 23 бүлеге	(884377) 2-17-54 2-16-84	422820, Кама Тамагы ш.т.б., Карл Маркс ур., 2 й. kazan-rcmp23@mail.ru
24.	РЦМП Кукмара муниципаль районы № 24 бүлеге	(884364) 2-83-94 2-61-09	422110, Кукмара ш.т.б., Ворошилов ур., 44 й. kazan-rcmp24@mail.ru
25.	РЦМП Лаеш муниципаль районы № 25 бүлеге	(884378) 2-54-48 2-55-82	422610, Лаеш ш.т.б., Беренче Май ур., 35 й. kazan-rcmp25@mail.ru
26.	РЦМП Лениногорск муниципаль районы № 26 бүлеге	(885595) 5-84-27 5-55-71 5-08-05	423250, Лениногорск ш., Горький ур., 21 й. kazan-rcmp26@mail.ru

Т-п №	Атамасы	Телефоны	Адресы
27.	РЦМП Мамадыш муниципаль районы № 27 бүлеге	(885563) 3-12-64 3-22-83 3-29-82	422190, Мамадыш ш., Совет ур., 10 й. kazan-rcmp27@mail.ru
28.	РЦМП Менделеев муниципаль районы № 28 бүлеге	(885549) 2-19-72 2-23-00	423650, Менделеев ш., Бурмистров ур., 7а й. kazan-rcmp28@mail.ru
29.	РЦМП Минзэлә муниципаль районы № 29 бүлеге	(885555) 3-10-50 3-18-22	423700, Минзэлә ш., Ленин ур., 80 й. kazan-rcmp29@mail.ru
30.	РЦМП Мөслим муниципаль районы № 30 бүлеге	(885556) 2-38-34	423970, Мөслим ав., Пушкин ур., 47 й. kazan-rcmp30@mail.ru
31.	РЦМП Түбән Кама муниципаль районы № 31 бүлеге	(88555) 45-43-98 45-43-88 45-44-89 45-43-92	423570, Түбән Кама ш., Тынычлык пр., 60 й. kazan-rcmp31@mail.ru
32.	РЦМП Яңа Чишмә муниципаль районы № 32 бүлеге	(884348) 2-27-91 2-20-30	423190, Яңа Чишмә ав., Совет ур., 80 й. kazan-rcmp32@mail.ru
33.	РЦМП Нурлат муниципаль районы № 33 бүлеге	(884345) 2-06-64 2-06-77 2-06-81	423042, Нурлат ш., Мәктәп ур., 8 й. kazan-rcmp33@mail.ru
34.	РЦМП Питрәч муниципаль районы № 34 бүлеге	(884367) 3-06-69	422770, Питрәч ав., Совет ур., 20 й. kazan-rcmp34@mail.ru

Т-п №	Атамасы	Телефоны	Адресы
35.	РЦМП Балык Бистәсе муниципаль районы №35 бүлеге	(884361) 2-11-08	422650, Балык Бистәсе ав., Завод ур., 6а й. kazan-rcmp35@mail.ru
36.	РЦМП Саба муниципаль районы № 36 бүлеге	(884362) 2-48-34 2-49-21	422060, Байлар Сабасы ав., Тукай ур., 87 й. kazan-rcmp36@mail.ru
37.	РЦМП Сарман муниципаль районы № 37 бүлеге	(885559) 2-42-57	423350, Сарман ав., Куйбышев ур., 36 й. kazan-rcmp37@mail.ru
38.	РЦМП Спас муниципаль районы № 38 бүлеге	(884347) 3-93-27	422864, Болгар ш., Хирург Шеронов ур., 13 й. kazan-rcmp38@mail.ru
39.	РЦМП Тәтеш муниципаль районы № 39 бүлеге	(884373) 2-62-09 2-62-33	422370, Тәтеш ш., Ленин ур., 114 й. kazan-rcmp39@mail.ru
40.	РЦМП Тукай муниципаль районы № 40 бүлеге	(88552) 71-31-00 70-13-41	423802, Чаллы ш., Есенин проспекты, 1 й. kazan-rcmp40@mail.ru
41.	РЦМП Теләче муниципаль районы № 41 бүлеге	(884360) 2-11-39 2-13-41	422080, Теләче ав., Большая Нагорная ур., 5 й. kazan-rcmp41@mail.ru
42.	РЦМП Чирмешән муниципаль районы № 42 бүлеге	(884396) 2-29-38 2-26-34	423100, Чирмешән ав., Титов ур., 26 й. kazan-rcmp42@mail.ru

Т-п №	Атамасы	Телефоны	Адресы
43.	РЦМП Чистай муниципаль районы № 43 бүлеге	(884342) 5-11-06 5-33-98	422980, Чистай ш., Урицкий ур., 45 й. kazan-rcmp43@mail.ru
44.	РЦМП Ютазы муниципаль районы № 44 бүлеге	(885593) 2-87-57 2-79-26 2-92-95	423950, Урыссу ш.т.б., Пушкин ур., 105/1 й. kazan-rcmp44@mail.ru
45.	Казан шәһәре Авиатөзелеш районы буенча РЦМП бүлеге	(8843) 571-58-00 571-63-71	420036, Казан ш., Тимирязев ур., 8 й. kazan-rcmp45A@mail.ru
46.	Казан шәһәре Вахитов районы буенча РЦМП бүлеге	(8843) 236-98-11 238-23-29	420197, Казан ш., Вишневский ур., 10 й. kazan-rcmp45V@mail.ru
47.	Казан шәһәре Киров районы буенча РЦМП бүлеге	(8843) 236-98-11 238-23-29 294-37-42	420102, Казан ш., Галимжан Баруди ур., 5 й., 420077, Казан ш., Ильич ур., 19 й. kazan-rcmp45K@mail.ru
48.	Казан шәһәре Мәскәү районы буенча РЦМП бүлеге	(8843) 554-89-54 564-81-58 564-81-62 564-81-66	420095, Казан ш., Блюхер ур., 81 й. kazan-rcmp45M@mail.ru
49.	Казан шәһәре Яңа Савин районы буенча РЦМП бүлеге	(8843) 523-75-82	420124, Казан ш., Хөсәен Ямашев проспекты, 37 й. kazan-rcmp45N@mail.ru

Т-п №	Атамасы	Телефоны	Адресы
50.	Казан шәһәре Идел буе районы буенча РЦМП бүлеге	(8843) 224-30-61 224-35-05	420110, Казан ш., Рихард Зорге ур., 39 й. kazan-rcmp45P@mail.ru
51.	Казан шәһәре Совет районы буенча РЦМП бүлеге	(8843) 272-51-79 273-59-99 263-90-60	420073, Казан ш., Гадел Кутуй ур., 33 й.; 420100, Казан ш., Кайбицкая ур., 3й. kazan-rcmp45S@mail.ru

3. Татарстан Республикасы Хезмәт, халыкны эш белән тәэмин итү һәм социаль яклау министрлыгы

Вазыйфасы	Телефоны	Электрон адресы
Министр	557-20-01	mtsz@tatar.ru
Министр урынбасары	557-20-08	Natalya.Bytaeva@tatar.ru
Социаль ярдәм чаралары методологиясе бүлеге начальнигы	557-20-77	Elena.Zenina@tatar.ru
Социаль ярдәм чаралары аудиты бүлеге начальнигы	557-20-86	Elvira.Pislegina@tatar.ru

3. Татарстан Республикасы Министрлар Кабинеты

Вазыйфасы	Телефоны	Электрон адресы
Татарстан Республикасы Министрлар Кабинеты аппаратының Социаль үсеш идарәсе начальнигы	264-77-29	pisma@tatar.ru