



ПРИКАЗ
30.11.2016

БОЕРЫК
№ 1378-п

Федераль милектә булган һәм Татарстан Республикасы территориясендә урнашкан су объектларында ясалма жир кишәрлекләре ясау өчен рөхсәт бирү буенча Дәүләт хезмәте күрсәтүнең Административ регламентын раслау турында

2010 елның 27 июлендәге №210-ФЗ “Дәүләт һәм муниципаль хезмәт күрсәтүне оештыру турында” Федераль закон, Татарстан Республикасы Министрлар Кабинетының 2010 елның 02 ноябрәндәге № 880 “Татарстан Республикасы дәүләт хакимияте башкарма органнары тарафыннан дәүләт хезмәтләре күрсәтүнең административ регламентларын эшләү һәм раслау Тәртибен раслау турында һәм Татарстан Республикасы Министрлар Кабинетының аерым карарларына үзгәрешләр кертү турында” Карары нигезендә, боерык бирәм:

1. Әлеге боерыкка кушымта итеп бирелә торган Федераль милектә булган һәм Татарстан Республикасы территориясендә урнашкан су объектларында ясалма жир кишәрлекләре ясау өчен рөхсәт бирү буенча дәүләт хезмәте күрсәтүнең Административ регламентын (алга таба - Регламент) расларга.

2. Жир ресурсларын саклау бүлеге башлыгы Л.Ф.Мөбарәкшинага Регламентны Татарстан Республикасы Экология һәм табигый байлыklar министрлыгының “Татарстан Республикасы рәсми порталы” Татарстан Республикасы дәүләт мәгълүмати системасы составындагы рәсми сайтына урнаштырырга.

3. Жир ресурсларын саклау бүлегенә (Л.Ф.Мөбарәкшина) Регламент нигезләмәләре белән тайпылышсыз кулланып эш итәргә, эшләрнең Регламентка туры китереп башкарылуын тәэмин итәргә.

4. Хокукый тәэмин итү бүлегенә әлеге боерыкны Татарстан Республикасы Юстиция министрлыгына дәүләт теркәвенә жибәрергә.

5. Әлеге боерыкның үтәлешен контрольдә тотуны министрың беренче урынбасары Р.И.Камаловка йөкләргә

Министр

Ф.С. Габделганиев

Татарстан Республикасы
Экология һәм табигый байлыклар
министрлыгының 2016 елның
30 ноябрәндәге № 1378-п боерыгы
белән расланды

**Федераль милектә булган һәм Татарстан Республикасы территориясендә
урнашкан су объектларында ясалма жир кишәрлекләре ясау өчен рөхсәт бирү
буенча дәүләт хезмәте күрсәтүнең
Административ регламенты**

1. Гомуми нигезләмәләр

1.1. Әлеге Административ регламент (алга таба - Регламент) Федераль милектә булган һәм Татарстан Республикасы территориясендә урнашкан су объектларында ясалма жир кишәрлекләре ясау өчен рөхсәт бирү буенча дәүләт хезмәте күрсәтүнең стандартын һәм тәртибен билгели (алга таба – дәүләт хезмәте күрсәтү).

1.2. Дәүләт хезмәте күрсәтүне алучылар: башкарма хакимиятнең федераль органнары; Россия Федерациясе субъектлары дәүләт башкарма хакимияте органнары, жирле үзидарә органнары, физик затлар, шул исәптән шәхси эшмәкәрләр, юридик затлар.

1.3. Дәүләт хезмәте күрсәтү Татарстан Республикасы Экология һәм табигый байлыклар министрлыгы (алга таба – Министрлык) тарафыннан башкарыла.

1.3.1. Министрлык урнашкан урын: Казан ш., Павлюхин ур., 75.
Министрлыкның эш графигы: шимбә һәм якшәмбедән тыш көн саен, дүшәмбе – пәнжешәмбе 9.00 -18.00, жомга 9.00 -16.45, төшке аш 12.00-12.45

Жәмәгать транспорты белән “Павлюхин” тукталышына кадәр барырга:
автобуслар №№ 2, 4, 5, 25, 31, 37, 43, 47, 69, 69а, 74, 74а, 77;
троллейбуслар №№ 6, 8, 12.

Керү шәхесне таныкый торган документ буенча.

1.3.2. Белешмәләр өчен Министрлыкның жир ресурсларын саклау бүлегенә (алга таба – Бүлек) телефоннары: (843) 267-68-36, 264-53-09.

1.3.3. Министрлыкның «Интернет» телекоммуникация челтәрендә “Татарстан Республикасының рәсми порталы” Татарстан Республикасы дәүләт мәгълүмат системасына керә торган рәсми сайты (алга таба, туры китереп, Министрлыкның рәсми сайты һәм “Интернет” челтәре): <http://eco.tatarstan.ru>, электрон почта адресы: eco@tatar.ru.

1.3.4. Дәүләт хезмәте күрсәтү турында мәгълүмат алырга мөмкин:

1) Дәүләт хезмәте күрсәтү турында мәгълүмат текстлары булган, Министрлык биналарында урнашкан мәгълүмат стендлары аша;

2) “Интернет” челтәре аша:

Министрлыкның рәсми сайтында (<http://www.eco.tatarstan.ru>);

Татарстан Республикасы дәүләт хезмәте һәм муниципаль хезмәт күрсәтү порталында: (<http://uslugi.tatar.ru/>);

Дәүләт һәм муниципаль хезмәтләр (функцияләр) күрсәтү Бердәм порталында: (<http://www.gosuslugi.ru/>);

3) Министрлыкка телдән мөрәжәгать иткәндә (шәхсэн яки телефон буенча);

4) Министрлыкка язмача (шул исәптән электрон документ формасында) мөрәжәгать иткәндә.

1.3.5. Дәүләт хезмәте күрсәтү мәсьәләләре буенча мәгълүмат Бүлек белгече тарафыннан Министрлыкның рәсми сайтында һәм Министрлык биналарында урнашкан мәгълүмат стендларында куела. Мәгълүмат стендларында куелган мәгълүмат үз эченә әлеге Регламентның 1.3.1, 2.1, 2.3, 2.4, 2.5, 2.8, 2.10, 2.11, 5.1 пунктларына (пунктчаларында) кертелгән дәүләт хезмәте күрсәтү турында мәгълүматларны ала.

1.4. Дәүләт хезмәте күрсәтү түбәндәгеләр нигезендә гамәлгә ашырыла:

Россия Федерациясе Жир кодексы (алга таба – РФ ЖК) (Россия Федерациясе законнары жыйнагы, 2001, № 44, ст. 4147, кертелгән үзгәрешләрне исәпкә алып);

Россия Федерациясе Шәһәр төзелеше кодексы (алга таба – РФ ШК) (Россия Федерациясе законнары жыйнагы, 2005, № 1, ст. 16, кертелгән үзгәрешләрне исәпкә алып);

Россия Федерациясенң 2006 елның 3 июнендәге № 74-ФЗ Су кодексы (алга таба - РФ СК) (Россия Федерациясе законнары жыйнагы, 2006, № 23, ст. 2381, , кертелгән үзгәрешләрне исәпкә алып);

1995 елның 23 ноябрәндәге № 174-ФЗ “Экологик экспертиза турында” Федераль закон (174-ФЗ) (Россия Федерациясе законнары жыйнагы, 1995, № 48, ст. 4556, кертелгән үзгәрешләрне исәпкә алып);

2002 елның 10 январендагы № 7-ФЗ “Әйләнә-тирә мохитне саклау турында” Федераль закон (алга таба - Федераль закон №7-ФЗ) (Россия Федерациясе законнары жыйнагы, 2002, № 2, ст. 133, кертелгән үзгәрешләрне исәпкә алып);

2004 елның 21 декабрәндәге № 172-ФЗ “Жирләрне яки жир участкаларын бер категориядән икенче категориягә күчерү турында” Федераль закон (алга таба - Федераль закон №172-ФЗ) (Россия Федерациясе законнары жыйнагы, 2004, № 52, ст. 5276, кертелгән үзгәрешләрне исәпкә алып);

2007 елның 24 июлендәге № 221-ФЗ “Күчәмсез милекнең дәүләт кадастры турында” Федераль закон (алга таба - Федераль закон № 221-ФЗ) (Россия Федерациясе законнары жыйнагы, 2007, № 31, ст. 4017, кертелгән үзгәрешләрне исәпкә алып);

2010 елның 27 июлендәге №210-ФЗ “Дәүләт һәм муниципаль хезмәт күрсәтүләрне оештыру турында” Федераль закон (алга таба - Федераль закон №210-ФЗ) (Россия Федерациясе законнары жыйнагы, 2010, № 31, ст. 4179, кертелгән үзгәрешләрне исәпкә алып);

2011 елның 6 апрелдәге № 63-ФЗ “Электрон имза турында” Федераль закон (алга таба - Федераль закон № 63-ФЗ) (Россия Федерациясе законнары жыйнагы, 2011, № 15, ст. 2036, кертелгән үзгәрешләрне исәпкә алып);

2011 елның 19 июлендәге № 246-ФЗ “Федераль милектә булган су объектларында ясалган ясалма жир кишәрлекләре турында һәм Россия Федерациясенң аерым закон актларына үзгәрешләр кертү турында” Федераль закон

(алга таба - Федераль закон № 246-ФЗ) (Россия Федерациясе законнары жыелмасы, 2011, № 30, ст. 4594, кертелгән үзгәрешләрне исәпкә алып);

Россия Федерациясе Хөкүмәтенен 2011 елның 16 маендагы № 373 “Дәүләт функцияләре башкаруның административ регламентларын һәм дәүләт хезмәтләре күрсәтүләрен административ регламентларын эшләү һәм раслау турында” Карары (алга таба - РФ Хөкүмәте карары № 373) (Россия Федерациясе законнары жыелмасы, 2011, № 22, ст. 3169, кертелгән үзгәрешләрне исәпкә алып);

Россия Федерациясе Табигый ресурслар һәм экология министрлыгының 2012 елның 29 июнендәге № 198 “Федераль милектә булган су объектларында ясалма жир кишәрлеген яки аның өлешен урнаштыру схемасына таләпләрне һәм ясалма жир кишәрлеген булдыруны нигезләүнең составына һәм эчтәлегенә таләпләрне раслау турында” боерыгы (алга таба - РФ Табигать министрлыгы боерыгы № 198, (Российская газета, 2012, 29 август);

Татарстан Республикасы Экология кодексы (алга таба – ТР ЭК) (Татарстан Дәүләт Советы жыелма басмасы, 2009, № 1, ст. 5, кертелгән үзгәрешләрне исәпкә алып);

Татарстан Республикасы Министрлар Кабинетының 2005 елның 6 июлендәге 325 нче номерлы “Татарстан Республикасы Экология һәм табигый байлыklar министрлыгы мәсьәләләре” карары белән расланган Татарстан Республикасы Экология һәм табигый байлыklar министрлыгы турында нигезләмә (алга таба – Нигезләмә), (“Татарстан Республикасы Министрлар Кабинеты карарлары һәм эмерләре һәм республика башкарма хакимияте органнары норматив актлары жыентыгы” журналы, 2005, № 28, ст. 0654, кертелгән үзгәрешләрне исәпкә алып);

Татарстан Республикасы Министрлар Кабинетының 2010 елның 2 ноябрәндәге 880 номерлы “Татарстан Республикасы дәүләт хакимиятенен башкарма органнары тарафыннан дәүләт хезмәте күрсәтүнең административ регламентларын эшләү һәм раслау тәртибен раслау турында һәм Татарстан Республикасы Министрлар Кабинетының аерым карарларына үзгәрешләр кертү турында” карары белән расланган Татарстан Республикасы дәүләт хакимиятенен башкарма органнары тарафыннан дәүләт хезмәте күрсәтүнең административ регламентларын эшләү һәм раслау тәртибе (алга таба – Тәртип) (“Татарстан Республикасы Министрлар Кабинеты карарлары һәм эмерләре һәм республика башкарма хакимияте органнары норматив актлары жыентыгы” журналы, 2010, № 46, ст. 2144, кертелгән үзгәрешләрне исәпкә алып);

Татарстан Республикасы Министрлар Кабинетының 2016 елның 9 июнендәге 384 номерлы “Федераль милектә булган һәм Татарстан Республикасы территориясендә урнашкан су объектларында ясалма жир кишәрлекләре ясауга Татарстан Республикасы башкарма хакимиятенен вәкаләтле органнарын билгеләү турында” карары (алга таба – ТР МК №384 карары) (Татарстан Республикасының рәсми хокукий мәгълүмат порталы (PRAVO.TATARSTAN.RU, 2016, 22 июнь, кертелгән үзгәрешләрне исәпкә алып).

1.5. Әлеге регламентта түбәндәге терминнар һәм билгеләмәләр кулланыла: **федераль милектә булган су объектында ясалган ясалма жир кишәрлеге** - федераль милектә булган су объектында яки аның өлешендә юдыртып өю яки грунт салу юлы белән яисә бүтән төрле технологияләр кулланып ясала торган һәм, аны

эксплуатациягә керткәннән соң, шулай ук жир кишәрлеге дип таныла торган корылма;

су объекты – табигый яки ясалма сулык, су агымы яки суларның даими яисә вакытлыча тупланып торуы су режимына хас форма һәм билгеләргә ия булган бүтән төр объект;

дәүләт хезмәте күрсәтү турында гариза (алга таба – гариза) – гариза бирүченең Федераль закон №210-ФЗ 2 маддәсенең 1 пункттында каралган дәүләт хезмәтен күрсәтү турында соравы. Дәүләт хезмәте күрсәтү турында гаризаның тәкъдим ителгән формасы әлеге Регламентка 2нче кушымтада бирелә;

гариза бирүче (алга таба – гариза бирүчеләр) – федераль башкарма хакимият органнары, Россия Федерациясе субъектлары дәүләт башкарма хакимияте органнары, жирле үзидарә органнары, физик затлар, шул исәптән эшмәкәрләр, юридик затлар;

техник хата – Министрлык тарафыннан жиберелгән һәм документка (дәүләт хезмәте нәтижәсе) кертелгән мәгълүматларның мәгълүматлар керткәндә нигезләнелгән документтагы мәгълүматларга туры килмәвенә китергән хата (ялгыш язу, басма хата, грамматик яки арифметик хата);

дәүләт һәм муниципаль хезмәтләр күрсәтүче күпфункцияле үзәкнең ерактагы эш урыны – муниципаль районнарның авыл жирлекләрендә гариза бирүчеләрдән документлар кабул итү һәм бирү, консультацияләр бирү тәрәзәсе.

2. Дәүләт хезмәте күрсәтү стандарты

Дәүләт хезмәте күрсәтү стандартына таләп атамасы	Стандартка таләпләрнең эчтәлеге	Дәүләт хезмәтен яки таләпне билгели торган норматив акт
2.1. Дәүләт хезмәтенең атамасы	<p>Федераль милектә булган һәм Татарстан Республикасы территориясендә урнашкан су объектларында ясалма жир кишәрлекләре ясау өчен рөхсәт бирү, № 246-ФЗ Федераль законның 5 маддәсенең 2 өлешендәге 1 һәм 2 пунктларда каралган очраклардан тыш (алга таба – ЯЖК ясау өчен рөхсәт бирү):</p> <p>1) эгәр ил оборонасын һәм дәүләт иминлеген тәмин итү өчен ясалма жир кишәрлеге ясау планлаштырылса;</p> <p>2) эгәр ясалма жир кишәрлеге федераль милектә булган, тулысынча Россия Федерациясенең тиешле субъектлары территорияләрендә урнашкан һәм аның су ресурслары Россия Федерациясенең ике яки күбрәк субъектын эчәргә яраклы су һәм хужалык-көнкүреш суы белән тәмин итү өчен файдаланыла торган су объектларында, яисә федераль милектә булган һәм Россия Федерациясе субъектларында урнашмаган су объектында яки аның өлешендә ясалса, шулай ук ясалма жир кишәрлеге диңгез порты акваториясендәге су объектында ясала торган очракта.</p>	<p>№ 246-ФЗ Федераль законның 4, 5 маддәләре;</p> <p>ТР МК №384 карары;</p> <p>Нигезләмәнең 3.3.9 пункты</p>
2.2. Дәүләт хезмәтен турыдан-туры күрсәтә торган башкарма хакимият органы атамасы	Татарстан Республикасы Экология һәм табиغый байлыклар министрлыгы	<p>№ 246-ФЗ Федераль законның 5 маддәсе;</p> <p>ТР МК №384 карары;</p>

		Нигезләмәнең 3.3.9 пункты
2.3. Дәүләт хезмәте күрсәтү нәтижәсен тасвирлау	ЯЖК ясау өчен рөхсәт бирү. Дәүләт хезмәте күрсәтүдән баш тарту өчен нигезләр булганда – дәүләт хезмәте күрсәтүдән баш тарту турында хат	№ 246-ФЗ Федераль законның 5 маддәсе; ТР МК №384 карары; Нигезләмәнең 3.3.9 пункты
2.4. Дәүләт хезмәте күрсәтү срогы, шул исәптән дәүләт хезмәте күрсәтүдә катнашучы оешмаларга мөрәҗәгать итү зарурлыгын исәпкә алып, дәүләт хезмәте күрсәтүне туктатып торы срогы, әгәр туктатып торы мөмкинлеге Россия Федерациясе законнары тарафыннан каралган булса	ЯЖК ясау өчен рөхсәт бирү яисә андый рөхсәт бирүдән баш тарту, баш тартуның сәбәпләрен күрсәтеп, гариза теркәлгәннән соң 30 көн эчендә гамәлгә ашырыла. ЯЖК ясау өчен рөхсәтнең күчermәсен бирү андый рөхсәт биргәннән соң 7 көн эчендә гамәлгә ашырыла. Дәүләт хезмәте күрсәтүне туктатып торы срогы каралмаган.	№ 246-ФЗ Федераль законның 5 маддәсе
2.5. Дәүләт хезмәте күрсәтү, шулай ук дәүләт хезмәте күрсәтү өчен зарури һәм мәҗбүри булган хезмәтләр күрсәтү өчен гариза бирүче тарафыннан тапшырылырга тиешле документларның законнарға һәм башка норматив хокукый документларга туры килгән тулы исемлеге, гариза бирүче тарафыннан аларны алу ысуллары, шул исәптән электрон формада, аларны тапшыру тәртибе	1. ЯЖК ясау өчен рөхсәт бирүгә әлеге Регламентның 1нче кушымтасына туры китереп гариза 2. Шәхесне раслый торган документ күчermәсе (гариза бирүче физик затлар өчен) 3. Федераль милектә булган һәм Татарстан Республикасы территориясендә урнашкан су объектларында ясалма жир кишәрлекләре ясау өчен рөхсәт проекты, 2нче кушымтага туры китереп 4. Федераль милектә булган һәм Татарстан Республикасы территориясендә урнашкан су объектында ясалма юл белән ясалган жир кишәрлеген урнаштыру схемасы, РФ Табигать министрлыгының 198 номерлы боерыгы белән расланган таләпләргә туры китереп	№ 246-ФЗ Федераль законның 4, 5 маддәләре; РФ Табигать министрлыгының №198 боерыгы; ТР МК №384 карары.

	<p>5. Ясалма жир кишәрлеге ясауны нигезләү, РФ Табигать министрлыгының 198 номерлы боерыгы белән расланган таләпләргә туры китереп.</p> <p>Дәүләт хезмәте күрсәтүен алу өчен гариза бланкын гариза бирүче Министрлыкка шәхсән мөрәжәгать иткәндә ала ала. Бланкның электрон формасы Министрлыкның рәсми сайтында урнаштырылган.</p> <p>Гариза һәм кушымтада бирелә торган документлар гариза бирүче тарафыннан кәгазьдә түбәндәге ысулларның берсе белән тапшырыла (жибәрелә) ала:</p> <p>шәхсән (гариза бирүче исеменнән ышаныч кәзгәзе нигезендә эш йөртүче зат тарафыннан);</p> <p>почта аша заказлы хат белән, аны тапшыру турында белдереп.</p> <p>гариза бирүче тарафыннан гариза һәм документлар шулай ук көчәйтелгән махсус электрон имза белән имзаланган электрон документ рәвешендә гомуми мәгълүмат-телекоммуникация челтәре аша, шул исәптән “Интернет” мәгълүмат-телекоммуникация челтәре һәм “Дәүләт хезмәте һәм муниципаль хезмәтнең бердәм порталы” аша тапшырылырга (жибәреләргә) мөмкин.</p>	
<p>2.6. Норматив хокукый актлар нигезендә дәүләт хезмәте күрсәтү өчен зарури булган һәм Дәүләт органнары, жирле үзидарә органнары һәм бүтән оешмалар</p>	<p>1. Юридик затларның бердәм дәүләт реестрыннан күчәрмә (Федераль салым хезмәтенең Татарстан Республикасы буенча идарәсендә)</p> <p>2. Шәхси эшмәкәрләрнең бердәм дәүләт реестрыннан күчәрмә (Федераль салым хезмәтенең Татарстан</p>	<p>№ 246-ФЗ Федераль законның 5 маддәсе; ТР МК №384 карары.</p>

<p>карамагында торган һәм гариза бирүче аларны тапшыруга хокуклы булган документларның тулы исемлеге, шулай ук гариза бирүчеләр тарафыннан аларны алу ысуллары, шул исәптән электрон формада, аларны бирү тәртибе; әлеге документлар алар карамагында булган дәүләт органы, жирле үзидарә органы яисә оешма</p>	<p>Республикасы буенча идарәсендә)</p> <p>3. Ясалма жир кишәрлеге ясауга рөхсәт проектының килешенүе турында дәүләт хакимияте органнары, жирле үзидарә органнары бәяләмәсе (булган очракта).</p> <p>4. Ясалма жир кишәрлеге ясауга рөхсәт проекты буенча дәүләт хакимияте органнары, жирле үзидарә органнары кисәтүләре (булган очракта).</p> <p>5. Килешенү комиссиясе эше нәтижәләре буенча, ясалма жир кишәрлеге ясауга рөхсәт проектының килешенүе турында документ (булган очракта).</p> <p>Гариза бирүче аларны тапшыруга хокуклы булган документларны алу ысуллары һәм аларны тапшыру тәртибе бу Регламентның 2.5 пункты белән билгеләнә.</p> <p>Дәүләт органнары, жирле үзидарә органнары һәм бүтән оешмалар карамагында булган, югарыда саналып киткән документларны гариза бирүчедән таләп итү тыела.</p>	
<p>2.7. Дәүләт хезмәте күрсәтү өчен, норматив хокукый актларда каралган очракларда һәм дәүләт хезмәте күрсәтә торган башкарма хакимият органы тарафыннан гамәлгә ашырыла торган килешенү таләп ителә торган дәүләт хакимияте органнары һәм аларның структур бүлекчәләре исемлеге</p>	<p>Дәүләт хезмәтенен килешенүе таләп ителми</p>	
<p>2.8. Дәүләт хезмәте күрсәтү өчен</p>	<p>Дәүләт хезмәте күрсәтү өчен кирәкле документларны</p>	

<p>кирәкле документларны кабул итдән баш тарту өчен нигезләрнең тулы исемлеге</p>	<p>кабул итдән баш тарту өчен нигезләр каралмаган</p>	
<p>2.9. Дәүләт хезмәте күрсәтүне туктатып тору яки баш тарту өчен нигезләрнең тулы исемлеге</p>	<p>Дәүләт хезмәте күрсәтүне туктатып тору өчен нигезләр билгеләнмәгән. ЯЖК ясауга рөхсәт бирүдән баш тарту өчен нигезләр булып тора:</p> <ol style="list-style-type: none"> 1. Бу Регламентының 2.5 пункттында күрсәтелгән документлар исемлегендәге документны тапшырмау. 2. Ясалма жир кишәрлеге ясауга рөхсәт проектында түбәндәге мәгълүматлар булмау: <ol style="list-style-type: none"> 2.1 Ясалма юл белән ясалган жир кишәрлегенең, ниятләнелгән максатын күрсәтеп, планлаштырылган кулланылышы, шул исәптән ясалма юл белән ясалган жир кишәрлегенең рөхсәт ителгән кулланылыш төре, төрләре. Проектта ясалма жир кишәрлеге аны урнаштыру өчен ясала торган конкрет капитал төзелеш объекты күрсәтелгән булырга мөмкин. 2.2 Ясалма жир кишәрлегенең планлаштырылган урыны. 3. Ясалма жир кишәрлеге ясауга рөхсәт проекты буенча дәүләт хакимияте органнары яки жирле үзидарә органнарының әлеге проект дәүләт хакимияте органнарына, жирле үзидарә органнарына килешенүгә кабул ителгән көннән соң бер айдан артмаган срокта кергән һәм ясалма жир кишәрлеге ясау турында гариза бирү көненә бетерелмәгән килешенүләре булу, яисә андый проектның килешенү комиссиясе эше нәтижәләре буенча килешенмәгән 	<p>№ 246-ФЗ Федераль законның 4,5 маддәләре</p>

	<p>булуы.</p> <p>ЯЖК ясауга рөхсәт бирүдән әлеге Регламентның 2.9 пунктында каралмаган нигезләр буенча баш тарту рөхсәт ителми</p>	
2.10. Дәүләт хезмәте күрсәтү өчен алына торган дәүләт пошлинасы яки бүтән төр түләүне алу тәртибе, күләме һәм нигезләре	Дәүләт хезмәте түләүсез нигездә күрсәтелә	
2.11. Дәүләт хезмәте күрсәтү өчен зарури һәм мәжбүри булган хезмәт күрсәтүләр өчен алына торган түләү тәртибе, күләме һәм нигезләре, андый түләү күләмен исәпләү методикасы турында мәгълүматны да кертеп	Зарури һәм мәжбүри булган хезмәт күрсәтүләр таләп ителми	
2.12. Дәүләт хезмәте күрсәтү турында запрос биргәндә һәм андый хезмәт күрсәтүләрнең нәтижәсен алганда, чиратта көтүнең максималь срогы	<p>ЯЖК ясауга рөхсәт бирүгә кәгазь гариза бирү, чират булганда – 15 минуттан артык түгел.</p> <p>Дәүләт хезмәте күрсәтү нәтижәсен алганда, чиратта көтүнең максималь срогы 15 минуттан артырга тиеш түгел.</p> <p>Дәүләт хезмәте алучыларның аерым категорияләре өчен чиратлылык каралмаган.</p>	
2.13. Дәүләт хезмәте күрсәтү турында гариза бирүченең запросын, шул исәптән электрон формада, теркәү срогы	Гариза кергән көнне	
2.14. Дәүләт хезмәте күрсәтелә торган биналарга, гариза бирүчеләрнең көтү һәм кабул	Дәүләт хезмәте күрсәтү һаваны кондицияләү системасы, янгынга каршы система һәм янғын сүндерү системасы, документлар рәсмиләштерү өчен	

<p>ителү урыннарына, шул исәптән Россия Федерациясенең инвалидларны социаль яклау турында законнары нигезендә инвалидларга әлеге объектларга үтү мөмкинлеген тәмин итүгә таләпләр, мондый хезмәт күрсәтүләр тәртибе турында визуаль, текстлы һәм мультимедиа мәгълүматын урнаштыруга һәм рәсмиләштерелүенә таләпләр</p>	<p>кирәкле мебель, мәгълүмат стендлары белән жиһазланган биналарда һәм урыннарда гамәлгә ашырыла.</p> <p>Дәүләт хезмәте күрсәтү урынына инвалидларның каршылыксыз үтү мөмкинлеге (биналарга унайлы керү-чыгу һәм алар эчендә күчеп йөрү) тәмин ителә. Дәүләт хезмәте күрсәтү тәртибе турында визуаль, текстлы һәм мультимедиа мәгълүмат гариза бирүчеләр өчен уңайлы урыннарда урнаштырыла, шул исәптән инвалидларның чикле мөмкинлекләрен исәпкә алып.</p>	
<p>2.15. Дәүләт хезмәтенең һәркем ала алырлык булуы һәм сыйфаты күрсәткечләре, шул исәптән гариза бирүченең дәүләт хезмәте күрсәтелгәндә вазыйфай затлар белән үзара бәйләнешләре саны һәм аларның давамлылыгы, дәүләт хезмәтен дәүләт хезмәтләре һәм муниципаль хезмәтләр күрсәтүче күпфункцияле үзәктә, дәүләт һәм муниципаль хезмәтләр күрсәтүче күпфункцияле үзәкнең ерактагы эш урыннарында алу мөмкинлеге, дәүләт хезмәте күрсәтүнең барышы турында мәгълүмат алу мөмкинлеге, шул</p>	<p>Дәүләт хезмәтенең һәркем ала алырлык булуы күрсәткечләре булып тора:</p> <p>кабул итү бара торган биналарның жәмәгать транспортына үтү мөмкинлеге булган зонада урнашуы;</p> <p>кирәкле санда белгечләр, шулай ук гариза бирүчеләрдән документлар кабул итү гамәлгә ашырыла торган урыннар булу;</p> <p>дәүләт хезмәте күрсәтү ысуллары, тәртибе һәм сроклары турында мәгълүмат стендларында, “Интернет” челтәрендәге мәгълүмат ресурсларында, министрлыкның рәсми сайтында тулы мәгълүмат булу;</p> <p>гаризаны электрон төрдә бирү мөмкинлеге;</p> <p>гариза бирүче гариза һәм документларны Татарстан Республикасы дәүләт хезмәте һәм муниципаль хезмәтләр порталы аша тапшырган очракта, дәүләт</p>	<p>Тәртипнең 2.4 пунктының “п” пунктчасы</p>

<p>исәптән коммуникатив кулланып</p>	<p>мәгълүмати- технологияләр</p>	<p>хезмәте күрсәтү нәтижәләрен электрон төрдә Татарстан Республикасы дәүләт хезмәте һәм муниципаль хезмәтләр порталында шәхси кабинет аша алу мөмкинлегенә (гариза һәм документларны электрон документлар формасында Татарстан Республикасы дәүләт хезмәте һәм муниципаль хезмәтләр порталы аша тапшыру мөмкинлегенә тормышка ашырганнан соң); хезмәт күрсәтелә торган биналарның инвалидлар өчен үтәп йөрерлек булуы; инвалидларга биналарның инвалидлар өчен үтәп йөрерлек булуын тәмин итү белән бәйлә булмаган, аларның башка затлар белән бертигез хезмәт алуына комачаулый торган бүтән төр барьерларны үтүдә ярдәм күрсәтү. Дәүләт хезмәте күрсәтү сыйфаты күрсәткечләре булып тора: документларны кабул итү һәм карау срокларын саклау; дәүләт хезмәте күрсәтү нәтижәсен алу срогын саклау; дәүләт гражданлык хезмәткәрләре тарафыннан әлегә Регламентны бозу турында прецедентлар (дәлилленгән шикәятләр) булу (прецедентлар, шикәятләр саны Министрлыкның һәм Министрлык территорияль идарәләренә дәүләт хезмәте күрсәтүдә катнаша торган вазыйфаи затларының гомуми санына бәйләнештә); гариза бирүченә белгечләр белән үзара бәйләнешләр саны:</p>	
--	--------------------------------------	--	--

	<p>гаризаны һәм дәүләт хезмәте күрсәтү өчен кирәкле документларны тапшырганда һәм дәүләт хезмәте күрсәтү нәтижәләрен турыдан-туры алганда – икедән артык түгел (консультацияләрне исәпләмичә);</p> <p>гаризаны һәм дәүләт хезмәте күрсәтү өчен кирәкле документларны почта аша жибергәндә – юк (консультацияләрне исәпләмичә);</p> <p>дәүләт хезмәте күрсәтү өчен кирәкле документларны Татарстан Республикасы дәүләт хезмәте һәм муниципаль хезмәтләр порталында шәхси кабинет аша жибергәндә:</p> <ol style="list-style-type: none">1. әгәр гариза һәм документларның күчермәләре, Федераль закон № 63-ФЗ һәм Федераль закон № 210-ФЗ таләпләренә туры китереп электрон имза белән имзаланган (расланган) электрон документлар формасында жиберелсә – турыдан-туры үзара бәйләнеш таләп ителми;2. әгәр гариза һәм документларның күчермәләре Федераль закон № 63-ФЗ һәм Федераль закон № 210-ФЗ таләпләренә туры китереп, электрон имза белән имзаланмаган (расланмаган) электрон документлар формасында жиберелсә – бердән артык түгел. Гариза бирүче белән бер үзара бәйләнешнең дәвамлылыгы – 15 минуттан артык түгел. <p>Дәүләт хезмәте күрсәтү, дәүләт хезмәте күрсәтүгә гариза бирүне дә кертәп, күпфункцияле үзәк аша, күпфункцияле үзәкнең ерактагы эш урыннары аша башкарылмый.</p> <p>Дәүләт хезмәте күрсәтүнең барышы турында</p>	
--	---	--

	<p>мәгълүмат гариза бирүче тарафыннан http://www.eso.tatarstan.ru сайтында, Бердәм дәүләт һәм муниципаль хезмәтләр порталында алынырга мөмкин.</p>	
<p>2.16. Электрон формада дәүләт хезмәте күрсәтүнең үзенчәлекләре</p>	<p>Дәүләт хезмәте күрсәтү турында гаризаны һәм сканерланган документларны электрон рәвештә Дәүләт һәм муниципаль хезмәтләр порталы аша жиһәрү мөмкинлеге бар, аннан соң документларның оригиналы федераль милектә булган һәм Татарстан Республикасы территориясендә урнашкан су объектларында ясалма жиһәрлекләре ясау өчен рөхсәт алганда күрсәтелә.</p>	

3. Административ процедураларның (гамәлләрнең) составы, эзлеклелеге һәм башкару сроклары, аларны башкару тәртибенә таләпләр, шул исәптән административ процедураларны (гамәлләрне) электрон формада башкару үзенчәлекләре, шулай ук административ процедураларны күпфункцияле үзәкләрдә, дәүләт һәм муниципаль хезмәтләр күрсәтүче күпфункцияле үзәкнен ерактагы эш урыннарында башкару үзенчәлекләре

3.1. Дәүләт хезмәте күрсәткәндә гамәлләрнең эзлеклелеге тасвирламасы.

3.1.1. Дәүләт хезмәте күрсәтү үз эченә түбәндәге процедураларны ала:

1) гариза бирүчегә консультация бирү, гариза бирүчегә ярдәм күрсәтү, шул исәптән дәүләт хезмәте күрсәтү өчен кирәкле документларны рәсмиләштерү өлешендә;

2) гаризаны кабул итү һәм теркәү;

3) ведомствоара запросларны формалаштыру һәм дәүләт хезмәте күрсәтүдә катнаша торган органнарга жибәрү;

4) федераль милектә булган һәм Татарстан Республикасы территориясендә урнашкан су объектларында ясалма жир кишәрлекләре ясауга рөхсәтне эзерләү (алга таба – ЯЖК ясауга рөхсәтне) (ЯЖК ясауга рөхсәт бирүдән баш тарту)

5) гариза бирүчегә дәүләт хезмәте күрсәтү нәтижәсен бирү;

6) гариза бирүчегә ЯЖК ясауга рөхсәт күчәрмәсен жибәрү;

7) ЯЖК ясауга рөхсәтне Татарстан Республикасы Төзелеш, архитектура һәм торак-коммуналь хужалык министрлыгына, Татарстан Республикасы Жир һәм мөлкәт мөнәсәбәтләре министрлыгына жибәрү;

8) техник хатаны төзәтү.

3.1.2. Дәүләт хезмәте күрсәтү буенча гамәлләр эзлеклелегенең блок-схемасы элекке Регламентка бнчы кушымтада бирелә.

3.2. Гариза бирүчегә консультация бирү һәм гариза бирүчегә ярдәм күрсәтү.

Гариза бирүче, дәүләт хезмәте күрсәтү тәртибе турында консультация алу өчен, Министрлыкның жир ресурсларын саклау бүлегенә (алга таба – Бүлек) шәхсән, почта буенча, телефон буенча, Татарстан Республикасы Дәүләт һәм муниципаль хезмәтләр порталы аша, Дәүләт хезмәтләре һәм муниципаль хезмәтләр (функцияләр) Бердәм порталы аша һәм (яки) электрон почта ярдәмендә мөрәжәгать итәргә хокуклы.

Бүлек белгече, гариза бирүченең мөрәжәгать итү ысулына бәйле рәвештә, шәхсән, телефон, электрон почта буенча һәм (яки) хат белән, Татарстан Республикасы Дәүләт һәм муниципаль хезмәтләр порталы аша гариза бирүчегә консультация бирә, шул исәптән гаризаның формасы һәм эчтәлегенә буенча, һәм гариза бирүчегә ярдәм күрсәтә, шул исәптән аны рәсмиләштерү өлешендә.

Бу пункт белән билгеләнә торган процедура гариза бирүче мөрәжәгать иткән көнне башкарыла.

Процедураның нәтижәсе: гаризаның формасы буенча һәм дәүләт хезмәте күрсәтүне алу өчен башка сораулар буенча консультация, шулай ук күрсәтелгән ярдәм.

3.3. ЯЖК ясауга рөхсәт бирү.

3.3.1. ЯЖК ясауга рөхсәтне бирү турында гариза элекке Регламентның 1 кушымтасына туры китереп, элекке Регламентның 2.5 пунктында күрсәтелгән

документларны кушымтада биреп, гариза бирүче (вәкаләтле вәкил) тарафыннан шәхсэн яисә почта аша (шул исәптән, электрон почтаны файдаланып), яисә Дәүләт һәм муниципаль хезмәтләрнең бердәм порталы аша бирелә.

Бу пунктча белән билгеләнә торган процедура гариза кәргән көнне башкарыла. Процедураның нәтижәсе: бирелгән гариза һәм документлар.

3.3.2. Документлар үтәләшен контрольдә тоту бүлеге белгече башкара:

гариза һәм документлар кабул итү;

гаризалар теркәү журналында гаризаны теркәү (электрон төрдә);

документлар кабул итү турында билге куеп, гаризаның күчermәсен гариза бирүчегә (вәкаләтле вәкилгә) тапшыру;

гариза һәм документларны, аларны карауны оештыру өчен, Бүлек башлыгына бирү.

Бу пунктча белән билгеләнә торган процедуралар гариза кәргән көнне башкарыла.

Процедураның нәтижәсе: кабул ителгән, теркәлгән, Бүлек башлыгына тапшырылган документлар.

3.3.3. Бүлек башлыгы гариза һәм документларны карау өчен җаваплы башкаручы (алга таба – Бүлек белгече) билгели һәм бирелгән материалларны, тиешле карар кабул итү өчен, аңа тапшыра.

Бу пунктча белән билгеләнә торган процедура, аннан алдан булган процедура тәмамланганнан соң, бер эш көне эчендә башкарыла.

Процедураның нәтижәсе: Бүлек белгеченә тапшырылган документлар.

3.3.4. Бүлек белгече башкара:

гариза бирүченең мөрәҗәгатен ЯЖК ясауга рәхсәт бирү өчен документларны карауны исәпкә алу, бирелгән рәхсәтләрне, рәхсәт бирүдән баш тартуны теркәү журналына терки (әлеге Регламентка 5нче кушымта);

ведомствоара электрон бәйләнеш системасы (алга таба – ВЭБС) ярдәмендә электрон формада запрослар жиберә:

Татарстан Республикасы буенча Федераль салым хезмәте идарәсенә, Юридик затларның бердәм дәүләт реестрыннан яисә Шәхси эшмәкәрләрнең бердәм дәүләт реестрыннан мәгълүматлар бирү турында;

кызыксынган дәүләт хакимияте органнарына, жирле үзидарә органнарына, ЯЖК ясауга рәхсәт проектын килешендерү турында.

Бу пунктча белән билгеләнә торган процедуралар гариза кәргән көнне башкарыла.

Процедураларның нәтижәсе: мәгълүматлар бирү турында запрослар.

3.3.5. Ведомствоара электрон бәйләнеш системасы аша кәргән запрослар нигезендә мәгълүматлар бирүчеләрнең белгечләре соратылган документларны (мәгълүматларны) законнар белән билгеләнгән тәртиптә бирә.

Бу пункт белән билгеләнә торган процедуралар ведомствоара запрос, документ яки мәгълүмат бирә торган органга яки оешмага кәргәннән соң, 7 эш көне дэвамьнда башкарыла, эгәр федераль законнар, Россия Федерациясе Хөкүмәтенен хокукый актлары һәм Россия Федерациясе субъектларының федераль законнар нигезендә кабул ителгән норматив хокукый актлары белән ведомствоара запроска җавап эзерләү һәм жиберүнең бүтән сроклары билгеләнмәгән булса.

Процедураларның нәтижәсе: ЕГРЮЛ (ЕГРИП) мәғлүматлары, рөхсәт проектының килешенүе турында Министрлыкка жиберелгән белешмәләр яисә баш тарту турында белдерү кәгазьләре.

3.3.6. Бүлек белгече тапшырылган материаллар комплектлылығын әлеге Регламентның 2.5 пункты нигезендә тикшерә.

Кергән документларның комплектлылығы әлеге Регламентның 2.5 пункты таләпләренә туры килгән очракта, әлеге Регламентның 3.3.11 подпунктында каралган процедуралар башкарыла.

Кергән документларның комплектлылығы әлеге Регламентның 2.5 пункты таләпләренә туры килмәгән очракта, Бүлек белгече башкара:

дәүләт хезмәте күрсәтүдән баш тарту турында ике нөсхәдә хат проекты әзерли һәм аны килешенү өчен Бүлек башлығына жиберә;

гариза бирүчегә (вәкаләтле вәкилгә), гаризада күрсәтелгән элементә чарасын файдаланып, ЯЖК ясауга рөхсәт бирүдән баш тарту турында хәбәр итә.

Бу пунктча белән билгеләнә торган процедуралар запросларга җавап кергән көнне башкарыла.

Процедураларның нәтижәсе: дәүләт хезмәте күрсәтүдән баш тарту турында ике нөсхәдә Бүлек башлығына жиберелгән хат проекты, гариза бирүчегә (вәкаләтле вәкилгә) дәүләт хезмәте күрсәтүдән баш тарту турында хәбәр.

3.3.7. Бүлек башлығы дәүләт хезмәте күрсәтүдән баш тарту турында хат проекты килешендерә һәм аны документлар белән Әйләнә-тирә мохитне саклау идарәсе (алга таба – Идарә) башлығына жиберә.

Бу пунктча белән билгеләнә торган процедуралар алардан алдан булган процедура тәмамланганнан соң бер эш көне дәвамында башкарыла.

Процедураларның нәтижәсе: дәүләт хезмәте күрсәтүдән баш тарту турында Бүлек башлығы тарафыннан килешендерелгән һәм Идарә башлығына жиберелгән хат проекты.

3.3.8. Идарә башлығы дәүләт хезмәте күрсәтүдән баш тарту турында хат проекты килешендерә һәм аны, имзалау өчен, документлар белән министрның беренче урынбасарына жиберә.

Бу пунктча белән билгеләнә торган процедуралар алардан алдан булган процедура тәмамланганнан соң бер эш көне дәвамында башкарыла.

Процедураларның нәтижәсе: дәүләт хезмәте күрсәтүдән баш тарту турында Идарә башлығы тарафыннан килешендерелгән һәм имзалау өчен министрның беренче урынбасарына жиберелгән ике нөсхә хат проекты.

3.3.9. Министрның беренче урынбасары дәүләт хезмәте күрсәтүдән баш тарту турында хатны имзалай һәм аны документлар үтәләшен контрольдә тоту бүлегенә жиберә.

Бу пунктча белән билгеләнә торган процедуралар алардан алдан булган процедура тәмамланганнан соң бер эш көне дәвамында башкарыла.

Процедураларның нәтижәсе: дәүләт хезмәте күрсәтүдән баш тарту турында Министрның беренче урынбасары тарафыннан имзаланган һәм документлар үтәләшен контрольдә тоту бүлегенә жиберелгән ике нөсхә хат.

3.3.10. Документлар үтәләшен контрольдә тоту бүлегенә белгече:

хатны Татарстан Республикасы дәүләт хакимияте органнарының “Электрон Хөкүмәт” бердәм ведомствоара электрон документ әйләнеше системасында терки һәм, гаризада күрсәтелгән элемент чарасын файдаланып, дәүләт хезмәте күрсәтүдән баш тарту турында хатның беренче нөсхәсен гариза бирүчегә (аның вәкиленә) жиберә;

хатның икенче нөсхәсен Министрлык архивына саклау өчен жиберә.

Бу пунктча белән билгеләнә торган процедуралар алардан алдан булган процедура тәмамланганнан соң бер эш көне дәвамында башкарыла.

Процедураларның нәтижәсе: теркәлгән хат, аның гариза бирүчегә (аның вәкиленә) жиберелгән беренче нөсхәсе, хатның Министрлык архивына жиберелгән икенче нөсхәсе.

3.3.11. Кергән документларның комплектлылыгы әлеге Регламентның 2.5 пункты таләпләренә туры килгән очракта, Бүлек белгече:

кергән документларның табигать саклау законнары таләпләренә туры килүен тикшерә;

әлеге Регламентның 2.9 пунктында күрсәтелгән нигезләр булганда, гаризада күрсәтелгән элемент чарасын кулланып, гариза бирүчегә (аның вәкиленә) кисәтүләргә бетерү зарурлыгы турында хәбәр итә;

әлеге Регламентның 2.9 пунктында күрсәтелгән нигезләр булмаганда, ЯЖК ясауга ике нөсхәдә рөхсәт әзерли;

әлеге Регламентның 2.9 пунктында күрсәтелгән нигезләр булганда, кисәтүләр бетерелгәннән соң, дәүләт хезмәте күрсәтүдән баш тарту турында ике нөсхәдә хат проекты әзерли;

ЯЖК ясауга рөхсәтне яки баш тарту турында хат проектын килешендерү өчен Бүлек башлыгына жиберә.

Бу пунктча белән билгеләнә торган процедуралар әлеге Регламентның 3.3.6 пунктчасында билгеләнгән процедура тәмамланганнан соң 15 көн дәвамында башкарыла.

Процедураларның нәтижәсе: Бүлек башлыгына килешендерү өчен жиберелгән ЯЖК ясауга рөхсәт яки дәүләт хезмәте күрсәтүдән баш тарту турында хат.

3.3.12. Бүлек башлыгы ЯЖК ясауга рөхсәтне яки дәүләт хезмәте күрсәтүдән баш тарту турында хат проектын карый, килешендерә һәм Идарә башлыгына жиберә.

Бу пунктча белән билгеләнә торган процедуралар алардан алда булган процедура тәмамланганнан соң бер эш көне дәвамында башкарыла.

Процедураларның нәтижәсе: Бүлек башлыгы тарафыннан килешендерелгән, Идарә башлыгына жиберелгән ЯЖК ясауга рөхсәт яки дәүләт хезмәте күрсәтүдән баш тарту турында хат проекты.

3.3.13. Идарә башлыгы ЯЖК ясауга рөхсәтне яки дәүләт хезмәте күрсәтүдән баш тарту турында хат проектын карый, килешендерә һәм министрның беренче урынбасарына имзалау өчен жиберә.

Бу пунктча белән билгеләнә торган процедуралар алардан алда булган процедура тәмамланганнан соң бер эш көне дәвамында башкарыла.

Процедураларның нәтижәсе: Идарә башлығы тарафыннан килешендерелгән, министрның беренче урынбасарына жибәрелгән ЯЖК ясауга рөхсәт яки дәүләт хезмәте күрсәтүдән баш тарту турында хат проекты.

3.3.14. Министрның беренче урынбасары ЯЖК ясауга ике нөсхәдә рөхсәт яки әлеге Регламентның 4нче кушымтасына туры китереп, дәүләт хезмәте күрсәтүдән баш тарту турында ике нөсхә хат проекты имзалай, Министрлык мөһерә белән раслай һәм Бүлеккә жибәрә.

Бу пунктча белән билгеләнә торган процедуралар алардан алда булган процедура тәмамланганнан соң бер эш көне дәвамында башкарыла.

Процедураларның нәтижәсе: имзаланган, расланган ЯЖК ясауга рөхсәт яки дәүләт хезмәте күрсәтүдән баш тарту турында ике нөсхә хат.

3.3.15. Бүлек белгече:

ЯЖК ясауга рөхсәткә яки дәүләт хезмәте күрсәтүдән баш тарту турында хатка теркәү номеры бирә;

ЯЖК ясауга рөхсәт бирү яки дәүләт хезмәте күрсәтүдән баш тарту турында мәгълүматны Министрлыкның Бердәм бүленешле мәгълүмати-аналитик ситемасына (алга таба – ЕРИАС) кертә;

ЯЖК ясауга рөхсәтнең икенче нөсхәсен яки дәүләт хезмәте күрсәтүдән баш тарту турында хатның икенче нөсхәсен дәүләт архивына саклау өчен жибәрә;

дәүләт хезмәте күрсәтүдән баш тарту турында хатның беренче нөсхәсен документлар үтәләшен контрольдә тоту бүлегенә тапшыра.

Бу пунктча белән билгеләнә торган процедуралар алардан алда булган процедура тәмамланганнан соң бер эш көне дәвамында башкарыла.

Процедураларның нәтижәсе: теркәү номеры бирү; ЕРИАСка кертелгән мәгълүмат; ЯЖК ясауга рөхсәтнең министрлык архивына жибәрелгән икенче нөсхәсе яки дәүләт хезмәте күрсәтүдән баш тарту турында хатның икенче нөсхәсе; дәүләт хезмәте күрсәтүдән баш тарту турында хатның документлар үтәләшен контрольдә тоту бүлегенә тапшырылган беренче нөсхәсе

3.3.16. Бүлек белгече гариза бирүчегә (вәкаләтле вәкиленә) ЯЖК ясауга рөхсәтнең беренче нөсхәсен бирә.

Бу пунктча белән билгеләнә торган процедуралар гариза бирүче килгән көнне башкарыла.

Процедураларның нәтижәсе: ЯЖК ясауга рөхсәтнең гариза бирүчегә (вәкаләтле вәкиленә) бирелгән беренче нөсхәсе.

3.3.17. Дәүләт хезмәте күрсәтүдән баш тарту очрагында документлар үтәләшен контрольдә тоту бүлегә белгече баш тарту турында хатны бердәм ведомствоара электрон документ әйләнеше системасы аша терки һәм гаризада күрсәтелгән элемент чарасын файдаланып, гариза бирүчегә (вәкаләтле вәкиленә) жибәрә.

Бу пунктча белән билгеләнә торган процедура әлеге регламентның 3.3.15 пунктчасы белән билгеләнгән процедура тәмамланганнан соң бер эш көне дәвамында башкарыла.

Процедураның нәтижәсе: теркәлгән, гариза бирүчегә (вәкаләтле вәкиленә) жибәрелгән хат.

3.4. Техник хаталарны (ялгыш язу, басма хата, грамматик яки арифметик хатаны) төзөтү.

3.4.1. Дәүлэт хезмәте күрсәтү нәтижәсе булган документта техник хата (ялгыш язу, басма хата, грамматик яки арифметик хата) табылган очракта, гариза бирүче Бүлеккә тапшыра:

техник хатаны (ялгыш язу, басма хата, грамматик яки арифметик хатаны) төзөтү турында гариза (кушымта 3);

гариза бирүчегә дәүлэт хезмәте күрсәтү нәтижәсе буларак бирелгән, техник хата (ялгыш язу, басма хата, грамматик яки арифметик хата) булган документ;

техник хата (ялгыш язу, басма хата, грамматик яки арифметик хата) барлыгын исбатлый торган, юридик көчкә ия булган документлар.

Дәүлэт хезмәте күрсәтү нәтижәсе булган документта күрсәтелгән мәгълүматларда техник хатаны (ялгыш язу, басма хата, грамматик яки арифметик хатаны) төзөтү турында гариза гариза бирүче (вәкаләтле вәкиле) тарафыннан шәхсэн, яисә почта аша (шул исәптән, электрон почтаны файдаланып), яисә Бердәм дәүлэт һәм муниципаль хезмәтләр порталы аша тапшырыла.

3.4.2. Документлар кабул итү өчен җаваплы белгеч техник хатаны (ялгыш язу, басма хата, грамматик яки арифметик хатаны) төзөтү турында гаризаны кушыматада бирелгән документлары белән кабул итә һәм бердәм ведомствоара электрон документ әйләнеше системасы аша электрон формада терки.

Бу пунктча белән билгеләнә торган процедура гариза кергән көнне башкарыла.

Процедураның нәтижәсе: кабул ителгән һәм теркәлгән, карауга жибәрелгән гариза.

3.4.3. Бүлек белгече документларны карый һәм дәүлэт хезмәте күрсәтү нәтижәсе булган документка төзөтүләр кертү максатында, төзәтелгән документны гариза бирүчегә (вәкаләтле вәкиленә) шәхсэн кул куйдырып тапшыра, гариза бирүчедән (вәкаләтле вәкиленән) техник хата (ялгыш язу, басма хата, грамматик яки арифметик хата) булган документның оригиналын алып кала, яки гариза бирүчегә, Бүлеккә техник хата (ялгыш язу, басма хата, грамматик яки арифметик хата) булган документның оригиналын тапшырганда, документны алу мөмкинлеге турында почта аша (электрон почта ярдәмендә) хат жибәрә.

Бу пунктча белән билгеләнә торган процедура техник хата (ялгыш язу, басма хата, грамматик яки арифметик хата) табылганнан соң яки теләсә кайсы кызыксынулы заттан жибәрелгән хата (ялгыш язу, басма хата, грамматик яки арифметик хата) турында гариза алганнан соң, өч эш көне дәвамында башкарыла.

3.5. Күпфункцияле үзәк, КФҮнең ерактагы эш урыны аша дәүлэт хезмәте күрсәтү тәртибе.

Дәүлэт хезмәте (шул исәптән Дәүлэт хезмәте күрсәтү турында гариза бирү) күпфункцияле үзәктә, КФҮнең ерактагы эш урыны аша күрсәтелми.

4. Дәүлэт хезмәте күрсәтүне контрольдә тоту тәртибе һәм формалары

4.1. Дәүлэт хезмәте күрсәтүнең тулылыгын һәм сыйфатын контрольдә тоту үз эченә ала: гариза бирүчеләрнең хокукын бозуны ачыклау һәм бетерү, шикаятләр карау, тикшерүләр үткөрү, карарлар кабул итү һәм гариза бирүчеләрнең

мөрәжәгатьләренә җаваплар әзерләү, Министрлыкның вазыйфай затлары гамәлләренә (гамәл кылмауларына) карарлар әзерләү.

Административ процедураларның үтәлешен саклауны контрольдә тоту формалары булып тора:

- дәүләт хезмәте күрсәтү буенча документлар проектларына экспертиза үткәру. Экспертиза нәтижәсе булып проектларны визалау тора;
- эш башкаруны билгеләнгән тәртиптә алып баруны тикшерү;
- билгеләнгән тәртиптә контроль тикшерүләр үткәру.

Тикшерүләр планлы һәм планнан тыш булырга мөмкин. Планлы тикшерүләр Министрлыкның ярты еллык һәм еллык планнары нигезендә гамәлгә ашырыла. Планнан тыш тикшерүләр гариза бирүченең конкрет мөрәжәгәте буенча үткәрелә.

Әлеге Регламентның 3 бүлегә белән билгеләнгән административ процедураларны башкаруны контрольдә тотуны гамәлгә ашыру максатларында, дәүләт хезмәте күрсәткәндә һәм карарлар кабул иткәндә, министрға дәүләт хезмәте күрсәтү нәтижәләре турында белешмә тапшырыла.

4.2. Дәүләт хезмәте күрсәтү буенча аерым административ процедуралар белән билгеләнгән гамәлләрнең эзлеклелеген саклауга агымдагы контроль Бүлек башлыгы тарафыннан башкарыла.

4.3. Әлеге Регламентның үтәлешен контрольдә тотуны гамәлгә ашыра торган вазыйфай затлар исемлегә Министрлык бүлекләре турында нигезләмәләр һәм вазыйфай регламентлар белән билгеләнә.

Күрсәтелгән контрольне гамәлгә ашыру периодлары министр тарафыннан билгеләнә.

Үткәрелгән тикшерүләр нәтижәләре буенча гариза бирүчеләрнең хокукларын бозу ачыкланган очракта, гаепле затлар Россия Федерациясе законнары нигезендә җавапка тартыла.

4.4. Министр (министрның беренче урынбасары) гариза бирүчеләрнең мөрәжәгатьләрен вакытында карауны контрольдә тотта.

4.5. Дәүләт хезмәте күрсәтүгә гражданныр, аларның берләшмәләре һәм оешмалары ягыннан контроль Министрлык эшчәнлегенең дәүләт хезмәте күрсәткәндә ачыклығы юлы белән, дәүләт хезмәте күрсәтү тәртибе турында актуаль һәм төгәл мәгълүмат алу һәм мөрәжәгатьләренә (шикаятьләренә) судка кадәр дәүләт хезмәте күрсәтү барышында карау мөмкинлегә белән гамәлгә ашырыла.

5. Гариза бирүче тарафыннан дәүләт хезмәте күрсәтә торган Министрлыкның, шулай ук аның дәүләт хезмәткәренең гамәлләренә (гамәл кылмауларына) судка кадәр (судтан тыш) шикаять бирү

5.1. Дәүләт хезмәте алучылар Министрлыкның, Министрлыкның вазыйфай затының, яисә Министрлыкның дәүләт хезмәткәренең гамәлләренә (гамәл кылмауларына) судка кадәр тәртиптә – Министрлыкка шикаять бирү хокукына ия. Дәүләт хезмәте күрсәтү белән бәйлә рәвештә министр кабул иткән карарларга, гамәлләргә (гамәл кылмауларга) шикаятьләр Татарстан Республикасы Министрлар Кабинетына бирелә.

Гариза бирүче шикаять белән мөрәжәгать итә ала, шул исәптән, түбәндәге очрақларда:

1) гариза бирүченең дәүләт хезмәте күрсәтү турында гаризасын теркәү срогын бозу;

2) дәүләт хезмәте күрсәтү срогын бозу;

3) гариза бирүчедән дәүләт хезмәте күрсәтү өчен Россия Федерациясе норматив хокукый актлары белән, Татарстан Республикасы норматив хокукый актлары белән каралмаган документлар таләп итү;

4) гариза бирүчедән дәүләт хезмәте күрсәтү өчен аларны тапшыру Россия Федерациясе норматив хокукый актлары белән, Татарстан Республикасы норматив хокукый актлары белән каралган документларны кабул итүдән баш тарту;

5) дәүләт хезмәте күрсәтүдән федераль законнар һәм аларга туры китереп кабул ителгән Россия Федерациясе норматив хокукый актлары белән, Татарстан Республикасы норматив хокукый актлары белән каралмаган нигезләрдә баш тарту;

6) дәүләт хезмәте күрсәткәндә, гариза бирүчедән Россия Федерациясе норматив хокукый актлары белән, Татарстан Республикасы норматив хокукый актлары белән каралмаган түләү таләп итү;

7) Министрлыкның, Министрлыкның вазыйфаи затының дәүләт хезмәте күрсәтү нәтижәсендә бирелгән документларда жибәрелгән басма хаталарны һәм хаталарны төзәтүдән баш тартуы яисә андый төзәтүләренең билгеләнгән срогын бозу.

5.2. Шикаять почта аша, күпфункцияле үзәк аша, “Интернет” мәгълүмат-телекоммуникация челтәрен, Министрлыкның рәсми сайты, Татарстан Республикасы Дәүләт һәм муниципаль хезмәтләр күрсәтү порталын, Бердәм дәүләт һәм муниципаль хезмәтләр күрсәтү порталын файдаланып жибәрелергә мөмкин, шулай ук гариза бирүчене шәхсән кабул итү вакытында алынырга мөмкин.

5.3. Дәүләт хезмәт күрсәтүе алучыларның шикаяте үз эченә түбәндәге мәгълүматларны алырга тиеш:

карарлары һәм гамәлләре (гамәл кылмаулары) шикаятьләнгән торган Министрлыкның, Министрлыкның вазыйфаи затының яисә дәүләт хезмәткәренең атамасы;

гариза бирүче физик затның фамилиясе, исеме, атасының исеме (соңгысы – булган очракта), яшәү урыны турында мәгълүматлар яисә гариза бирүче юридик затның атамасы, урнашкан урыны турында мәгълүматлар, шулай ук контакт телефоны номеры (номерлары), гариза бирүчегә җавап жибәрелергә тиешле электрон почта (булган очракта) адресы (адреслары) һәм почта адресы;

Министрлыкның, аның вазыйфаи затының яисә дәүләт гражданлык хезмәткәренең шикаятьләнгән торган карарлары һәм гамәлләре (гамәл кылмаулары) турында мәгълүматлар;

гариза бирүченең Министрлыкның, аның вазыйфаи затының яисә дәүләт хезмәткәренең карары һәм гамәле (гамәл кылмавы) белән килешмәвенә нигез булып торган дәлилләр.

5.4. Министрлыкка кергән шикаять аны теркәгән көннән соң 15 эш көне эчендә шикаятьләргә карау вәкаләтләренә ия булган вазыйфаи зат тарафыннан каралырга тиеш, ә Министрлыкның, аның вазыйфаи затының гариза бирүчедән документларны алудан баш тартуы яисә жибәрелгән басма хаталарны һәм

хаталарны төзэтүдән баш тартуына шикаять белдерелү очрагында яки андый хаталарны төзетү срогын бозуга шикаять белдерелү очрагында - аны теркәгән көннән соң 5 эш көне эчендә.

Гариза бирүче тарафыннан гариза бирүченең дәлилләрен раслый торган документлар (булган очракта) яисә аларның күчермәләре тапшырыларга мөмкин.

5.5. Шикаять гариза бирүче тарафыннан шәхсән яисә аның вәкаләтле заты тарафыннан имзалана.

5.6. Шикаятьне карау нәтижәләре буенча Министрлык түбәндәге карарлырның берсен кабул итә:

1) шикаятьне канәгатьләндерә, шул исәптән кабул ителгән карарны кире кагу, дәүләт хезмәте күрсәтү нәтижәсендә бирелгән документларда Министрлык тарафыннан жиберелгән басма хаталарны һәм хаталарны төзетү, түләтү Россия Федерациясе норматив хокукый актлары белән, Татарстан Республикасы норматив хокукый актлары белән каралмаган акчаларны гариза бирүчегә кире кайтару формасында, шулай ук бүтән формаларда;

2) шикаятьне канәгатьләндерүдән баш тарта.

Гариза бирүчегә, бу пунктта күрсәтелгән карарны кабул иткән көннән соң икенче көннән соңга калмыйча, шикаятьне карау нәтижәләре турында язмача формада һәм гариза бирүченең теләге буенча электрон формада дәлилле җавап жиберелә.

5.7. Шикаятьне карау барышында яки нәтижәләре буенча административ хокук бозу яки жинаять составы билгеләре расланган очракта, шикаятьләренә карау вәкаләтләренә ия булган вазыйфаи зат булган материалларны кичекмәстән прокуратура органнарына жиберә.

**Федераль милектә булган һәм
Татарстан Республикасы территориясендә
урнашкан су объектларында
ясалма жир кишәрлекләре ясау өчен
рөхсәт бирү буенча Дәүләт хезмәте күрсәтүенә
Административ регламентына
Кушымта 1**

ГАРИЗАНЫҢ ТӘКЪДИМ ИТЕЛӘ ТОРГАН ФОРМАСЫ

Федераль милектә булган һәм Татарстан Республикасы территориясендә
урнашкан су объектында ясалма жир кишәрлеге ясауга рөхсәт бирү турында
ГАРИЗА

Теркәү номеры _____ «__» _____ 20__ ел.

(гариза бирүченәң ФИО яки атамасы, оештыру-хокукый формасы, урнашкан урыны)

Федераль милектә булган һәм Татарстан Республикасы территориясендә
урнашкан су объектында ясалма жир кишәрлеге ясауга рөхсәт бирүне сорыйм:

(су объектының дәүләт су реестры мәгълүматларына туры килгән атамасы һәм су объектының
яки аның өлешенәң урнашкан урыны: елга бассейны, Россия Федерациясе субъекты,
муниципаль берәмлек)

(су объектында ясалма жир кишәрлеген урнаштыру урыны, географик координаталары һәм
аның үлчәмнәре)

(юдыртып өю, грунт салу, яисә бүтән төр технологияләр кулланып)

юлы белән ясалган

һәм аны эксплуатациягә керткәннән соң шулай ук жир кишәрлеге дип
таныла торган.

максатларда файдалану өчен:

(су объектында ясалма жир кишәрлегенәң планлаштырылган максатчан билгеләнеше күрсәтелә)

рөхсәт ителгән файдалану төрләре:

(ясалма юл белән ясалган жир кишәрлеген рөхсәт ителгән файдалану төрләре күрсәтелә)

су объектында ясалма юл белән ясалган жир кишәрлегендә урнаштырып:

(ясалма жир кишәрлегендә урнаштыру ниятләнә торган капитал төзелеш объектлары, аларның параметрлары күрсәтелә)

Кушымта:

- 1.
- 2.
3. Тапшырылган документлар описе _____ биттә, 2 нөсхәдә.

Гаризада һәм кушып бирелә торган документларда бирелгән мәгълүматның дөрөсләген һәм тулылыгын раслыйм.

Житәкче _____
(оешманың атамасы) (имза) (Ф.И.О.)

М.У. (булган очракта)

(дата)

Элемтәләр өчен телефон/факс/E-mail: _____

**Федераль милектә булган һәм
Татарстан Республикасы территориясендә
урнашкан су объектларында
ясалма жир кишәрлекләре ясау өчен
рөхсәт бирү буенча Дәүләт хезмәте күрсәтүенә
Административ регламентына
Кушымта 2**

РӨХСӘТ ПРОЕКТЫНЫҢ ТӘКЪДИМ ИТЕЛӘ ТОРГАН ФОРМАСЫ

Татарстан Республикасы Экология һәм табигый байлыклар министрлыгы

420049, Казан ш., Павлюхин ур., 75
тел. (843) 267-68-01
факс. (843) 267-68-70
E-mail: eco@tatar.ru

«РАСЛЫЙМ»
Татарстан Республикасы экология һәм
табигый байлыклар министрының
беренче урынбасары

_____ Фамилия, инициаллар
« _____ » _____ 20__ ел

Федераль милектә булган һәм Татарстан Республикасы территориясендә
урнашкан су объектында ясалма жир кишәрлеге ясауга
рөхсәт № _____

Бирелде: _____

Юридик адрес: _____

Урнашкан урыны: _____

Житәкченең Ф.И.О., тел.: _____

1. Ясалма жир кишәрлеге ясау планлаштырыла торган су объекты турында
мәгълүматлар:

1.1. _____

(су объектының дәүләт су реестры мәгълүматларына туры килгән атамасы һәм су объектының яки аның
өлешенә урнашкан урыны: елга бассейны, Россия Федерациясе субъекты, муниципаль берәмлек күрсәтелә)

1.2. _____

(су объектында ясалма жир кишәрлеген урнаштыру урыны, географик координаталары һәм аның
үлчәмнәре күрсәтелә)

2. Су объектында ясалма юл белән ясалган жир кишәрлеген файдалану максатлары
һәм төрләре:

2.1. Ясалма юл белән ясалган жир кишәрлеген файдалану максаты:

_____ (ясалма юл белән ясалган жир кишәрлегенә максатчан билгеләнеше күрсәтелә)

2.2. Ясалма юл белән ясалган жир кишәрлеген файдалануның рөхсәт ителгән төрләре:

(ясалма юл белән ясалган жир кишәрлеген файдалануның рөхсәт ителгән төрләре, капитал төзелешнең конкрет объекты күрсәтелә)

2.3. Ясалма жир кишәрлеге аны урнаштыру өчен ясала торган капитал төзелеш объекты турында мәгълүматлар*:

(ясалма жир кишәрлеге аны урнаштыру өчен ясала торган конкрет капитал төзелеш объекты күрсәтелә)

*Бу мәгълүматлар гариза бирүченең теләге буенча күрсәтелә

3. Ясалма жир кишәрлеге ясала торган урында файдалануның аерым шартларына ия булган зоналар булу:

3.1. _____
 (эчәргә яраклы су һәм хужалык-көнкүреш су тәэминаты чыганакларын санитар саклау зоналары һәм округлары, балык хужалыгы һәм балык саклау зоналары һ.б. күрсәтелә)

4. Су объекттында, ясалма жир кишәрлеге ясала торган урында урнашкан гидротехник һәм бүтән төр корылмалар булу:

4.1. _____
 (плотиналар, дамбалар, яр ныгытмалары һ.б. күрсәтелә)

5. Кушымталар:

5.1. Федераль милектә булган һәм Татарстан Республикасы территориясендә урнашкан су объекттында ясалма жир кишәрлеген урнаштыру схемасы;

5.2. Федераль милектә булган һәм Татарстан Республикасы территориясендә урнашкан су объекттында ясалма жир кишәрлеге ясауны нигезләү.

Жир ресурсларын саклау

бүлеге башлыгы _____ фамилия, инициаллар
 (имза)

Жаваплы башкаручы,
 вазыйфасы

_____ фамилия, инициаллар
 (имза)

телефон номеры

**Федераль милектә булган һәм
Татарстан Республикасы территориясендә
урнашкан су объектларында
ясалма жир кишәрлекләре ясау өчен
рөхсәт бирү буенча Дәүләт хезмәте күрсәтүнең
Административ регламентына
Кушымта 3**

Тәкъдим ителә торган форма

Татарстан Республикасы экология һәм
табигый байлыklar министрына

(шәхси эшмәкәрләр өчен:
Ф.И.О., адрес (почта һәм (яки) электрон)

юридик затлар өчен:
оешма атамасы, адрес (почта һәм (яки) электрон)

**Техник хатаны (ялгыш язу, басма хата, грамматик яки арифметик хатаны)
төзәтү турында гариза**

Дәүләт хезмәте күрсәтү барышында жибәрелгән хата (ялгыш язу, басма хата, грамматик яки арифметик хата) турында хәбәр итәм

(дәүләт хезмәте атамасы)

Язылган: _____

Дөрәс мәгълүматлар: _____

Жибәрелгән техник хатаны (ялгыш язу, басма хата, грамматик яки арифметик хатаны) төзәтүне һәм дәүләт хезмәте күрсәтү нәтижәсе булып торган документка тиешле үзгәрешләргә кертүне сорыйм.

Түбәндәге документларны кушымта итеп бирәм:

- 1.
- 2.
- 3.

Жибәрелгән техник хатаны (ялгыш язу, басма хата, грамматик яки арифметик хатаны) төзәтү турында гаризаны кире кагу турында карар кабул иткән очракта, андый карарны жибәрүне сорыйм:

Электрон документ жибәрү юлы белән, E-mail адресына: _____;

расланган кэгазь күчөрмө рэвешендэ почта аша түбэндэге адреска жибэреп:

Персональ мәгълүматларны эшкэртүгө (жыю, системалаштыру, туплау, саклау, аныклау (яңарту, үзгэртү), файдалану, тарату (шул исэптэн бирү), исемсезләү, тыю, персонал мәгълүматларны юк итү, шулай ук дэүлэт хезмэте күрсэтү кысаларыда персонал мәгълүматларны эшкэртү өчен кирэкле бүтэн төр гамэллэр), шул исэптэн автоматлаштырылган режимда, дэүлэт хезмэте күрсэтэ торган органның алар нигезендэ дэүлэт хезмэте күрсэтү максатында карарлар кабул итүен дә кертеп, үз ризалыгымны, шулай ук мин вәкиле булып торган затның ризалыгын раслыйм.

Моның белән раслыйм: гаризага кертелгән, минем шәхескә һәм мин вәкиле булып торган зат шәхесенә кагылышлы мәгълүматлар, шулай ук минем тарафтан түбэндэрэк кертелгән мәгълүматлар дөрес. Гаризага кушымтада бирелгән документлар (документларның күчөрмэләре) Россия Федерациясе законнары белән билгеләнгән таләпләргә туры килә, гаризаны тапшыру вакытына бу документлар гамәлдә һәм алардагы мәгълүматлар дөрес.

Миңа күрсәтелгән дэүлэт хезмэте сыйфатын бәяләү буенча сораштыруда _____ телефоны буенча катнашырга ризалыгымны бирәм.

(дата)

(имза)

(_____)
(Ф.И.О.).

**Федераль милектә булган һәм
Татарстан Республикасы территориясендә
урнашкан су объектларында
ясалма жир кишәрлекләре ясау өчен
рөхсәт бирү буенча Дәүләт хезмәте күрсәтүенә
Административ регламентына
Кушымта 4**

ХАТ ҮРНӘГЕ

(Татарстан Республикасы Экология һәм табигый байлыklar министрлыгы
бланкында рәсмиләштерелә)

Гариза бирүченә атамасы
Почта адресы

Федераль милектә булган һәм Татарстан Республикасы территориясендә
урнашкан су объектында ясалма жир кишәрлеге ясауга рөхсәт бирүдән баш тарту
турында

Федераль милектә булган һәм Татарстан Республикасы территориясендә
урнашкан су объектында ясалма жир кишәрлеге ясауга рөхсәт бирүдән баш тарту
турында түбәндәге нигезләр буенча карар кабул ителүен хәбәр итәм:

(әлеге Регламентның 2.9 п туры китереп, баш тарту өчен нигезләр санала)

Министрның беренче
урынбасарының яки аны
алмаштыручы затның имзасы _____ фамилия, инициаллар

Жаваплы башкаручының фамилиясе
Телефон

**Федераль милектә булган һәм
Татарстан Республикасы территориясендә
урнашкан су объектларында
ясалма жир кишәрлекләре ясау өчен
рөхсәт бирү буенча Дәүләт хезмәте күрсәтүнең
Административ регламентына
Кушымта 6**

**ФЕДЕРАЛЬ МИЛЕКТӘ БУЛГАН ҺӘМ ТАТАРСТАН РЕСПУБЛИКАСЫ
ТЕРРИТОРИЯСЕНДӘ УРНАШКАН СУ ОБЪЕКТЛАРЫНДА ЯСАЛМА ЖИР
КИШӘРЛЕКЛӘРЕ ЯСАУ ӨЧЕН РӨХСӘТ БИРҮ БУЕНЧА ДӘҮЛӘТ ХЕЗМӘТЕ
КҮРСӘТҮ ӨЧЕН ҖАВАПЛЫ ВАЗЫЙФАИ ЗАТЛАРНЫҢ РЕКВИЗИТЛАРЫ**

Татарстан Республикасы
Экология һәм табигый байлыklar министрлыгы

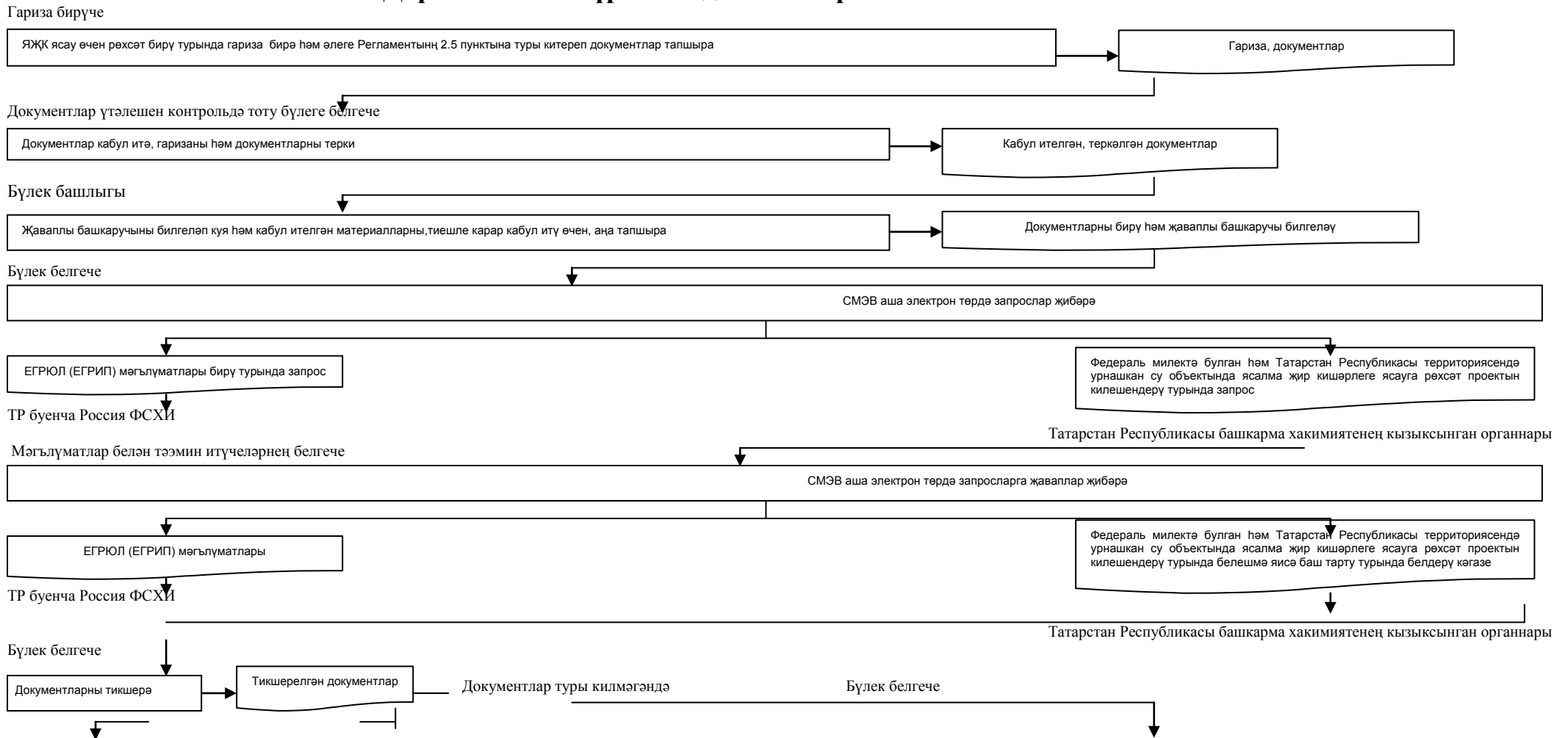
Вазыйфа	Телефон	Электрон адрес
Министр – Габделганиев Фәрит Солтанович	267-68-01	eco@tatar.ru
Министрның беренче урынбасары – Камалов Рөстәм Илдарович	267-68-90	Rustem.Kamalov1@tatar.ru
Әйләнә-тирә мохитне саклау идарәсе башлыгы – Шубин Альберт Анатольевич	267-68-30	Albert.Shubin@tatar.ru
Жир ресурсларын саклау бүлеге башлыгы – Мөбәрәкшина Лилия Фаритовна	267-68-36	L.Mubarakshina@tatar.ru
Эш башкару бүлеге башлыгы – Ханнанова Гөлнара Расилевна	267-68-04 267-68-05	eco@tatar.ru

Татарстан Республикасы Министрлар Кабинеты

Вазыйфа	Телефон	Электрон адрес
Жир асты байлыklarын, табигый ресурсларны файдалану һәм әйләнә-тирә мохитне саклау мәсьәләләре бүлеге башлыгы - Фәсхетдинов Марат Гайсович	264-77-78	Marat.Fashutdinov@tatar.ru

**Федераль милектә булган һәм
Татарстан Республикасы территориясендә
урнашкан су объектларында
ясалма жир кишәрлекләре ясау өчен
рөхсәт бирү буенча Дәүләт хезмәте күрсәтүнең
Административ регламентына
Кушымта 7**

Дәүләт хезмәте күрсәткәндә гамәлләр эзлеклелеге блок-схемасы



Документлар туры килгәндә

