

Внеочередное заседание Совета Пестречинского
муниципального района Республики Татарстан третьего созыва

Решение
Совета Пестречинского муниципального района
Республики Татарстан

30 сентября 2016 года

№ 58

Об утверждении Стратегии социально-экономического развития
Пестречинского муниципального района Республики Татарстан
на 2016 - 2021 годы и плановый период до 2030 года

В соответствии с Федеральным законом от 6 октября 2003 г. № 131-ФЗ «Об общих принципах организации местного самоуправления в Российской Федерации», Федеральным законом от 28 июня 2014 года № 172-ФЗ «О стратегическом планировании в Российской Федерации», в целях обеспечения реализации Закона Республики Татарстан от 16 марта 2015 года № 12-ЗРТ «О стратегическом планировании в Республике Татарстан, согласно Устава Пестречинского муниципального района Республики Татарстан», **Совет Пестречинского муниципального района Республики Татарстан решил:**

1. Утвердить Стратегию социально-экономического развития Пестречинского муниципального района Республики Татарстан на 2016 - 2021 годы и плановый период до 2030 года согласно приложению.

2. Исполнительному комитету Пестречинского муниципального района:
- обеспечить исполнение мероприятий по реализации Стратегии социально-экономического развития Пестречинского муниципального района Республики Татарстан на 2016-2021 годы и плановый период до 2030 года;

- организовать мониторинг достижений целевых показателей указанных в Стратегии социально-экономического развития Пестречинского муниципального района Республики Татарстан на 2016-2021 годы и плановый период до 2030 года.

3. Разместить настоящее решение на официальном портале правовой информации Республики Татарстан (<http://pravo.tatarstan.ru>) и на официальном сайте Пестречинского муниципального района (www.pestreci.tatarstan.ru) в информационно-телекоммуникационной сети Интернет.

4. Контроль за исполнением настоящего решения оставляю за собой.

Глава Пестречинского муниципального
района - председатель Совета
Пестречинского муниципального района



Э.М. Дияров

СТРАТЕГИЯ
социально-экономического развития
Пестречинского муниципального района
Республики Татарстан
на 2016-2021 годы
и плановый период до 2030 года

с.Пестрецы, 2016 год

Оглавление	
ПАСПОРТ СТРАТЕГИИ СОЦИАЛЬНО-ЭКОНОМИЧЕСКОГО РАЗВИТИЯ ПМР ДО 2030 ГОДА.....	5
ОБЩИЕ ПОЛОЖЕНИЯ	6
ЦЕЛИ И ЗАДАЧИ СТРАТЕГИИ ПМР	6
ХАРАКТЕРИСТИКА СОЦИАЛЬНО-ЭКОНОМИЧЕСКОГО ПОЛОЖЕНИЯ ПМР	8
Основные сведения и особенности экономико-географического положения..	8
Основные социально-экономические показатели ПМР.....	9
Инвестиции в основной капитал	13
Связь	13
Промышленность	14
Агропромышленный комплекс.....	15
Развитие малого и среднего предпринимательства.....	16
Демография.....	17
Рынок труда и средняя заработная плата	18
Жилищное строительство.....	19
Уровень развития инфраструктур	20
АНАЛИЗ БЮДЖЕТНОЙ СФЕРЫ РАЙОНА	34
SWOT-АНАЛИЗ СИТУАЦИИ ПМР.....	37
Конкурентные преимущества ПМР (S)	38
Транспортно-логистическая инфраструктура	38
Рынок труда	38
Ресурсно-сырьевая база	38
Агропромышленный комплекс.....	38
Инвестиционная деятельность.....	39

Устойчивое развитие малого и среднего бизнеса.....	40
Наличие готовой инфраструктуры для развития бизнеса.....	40
Высокие темпы жилищного строительства.....	41
Слабые стороны (W)	41
Возможности (O).....	41
Угрозы (Т).....	41
СЦЕНАРИИ РАЗВИТИЯ ПМР.....	42
ИНСТИТУЦИОНАЛЬНЫЕ ФАКТОРЫ СОЦИАЛЬНО- ЭКОНОМИЧЕСКОГО РАЗВИТИЯ	43
Человеческий капитал.....	44
Демография.....	45
Образование.....	46
Культура.....	52
Здравоохранение	53
Спорт	56
Молодежная политика	57
Занятость	59
ПРОСТРАНСТВЕННОЕ РАЗВИТИЕ ПМР (БЛАГОПРИЯТНАЯ СРЕДА ОБИТАНИЯ).....	63
Жилье.....	63
Транспортная инфраструктура	65
Коммунальная инфраструктура.....	67
Экологическая безопасность.....	70
Торговля	72
Туризм	73

Инвестиционная привлекательность.....	77
Агропромышленный комплекс.....	106
Экономическая самодостаточность.....	115
Механизм реализации Стратегии	119
ОЦЕНКА СОЦИАЛЬНО-ЭКОНОМИЧЕСКОЙ ЭФФЕКТИВНОСТИ РЕАЛИЗАЦИИ СТРАТЕГИИ РАЗВИТИЯ ПЕСТРЕЧИСНКОГО МУНИЦИПАЛЬНОГО РАЙОНА	120

ПАСПОРТ
СТРАТЕГИИ СОЦИАЛЬНО-ЭКОНОМИЧЕСКОГО РАЗВИТИЯ
Пестречинского муниципального района до 2030 года

Ответственный исполнитель	Исполнительный комитет ПМР
Соисполнители стратегии	Органы местного самоуправления поселений ПМР
Цели стратегии	Создание района с самодостаточной экономикой за счет увеличения инвестиционной привлекательности и качественное повышение уровня жизни населения
Задачи стратегии	<p>Повышение инвестиционной привлекательности</p> <p>Развитие малого и среднего предпринимательства</p> <p>Развитие агропромышленного комплекса</p> <p>Создание новых рабочих мест</p> <p>Сохранение здоровья и долголетия</p> <p>Создание комфортной и безопасной среды для проживания</p> <p>Развитие туризма</p> <p>Повышение качества социально-культурных услуг и достижение их нормативной обеспеченности</p>
Основные результаты и сроки реализации стратегии	<p>Основными итогами реализации стратегии к 2030 году станут:</p> <p>Темп роста валового территориального продукта 130,3%*</p> <p>Объем инвестиций в основной капитал должен составить свыше 11 500 млн. руб.</p> <p>Количество новых рабочих мест, созданных в рыночных секторах экономики составит 2000 чел.</p> <p>Доля малого и среднего бизнеса в ВТП района составит 47,7%</p> <p>Денежные доходы на душу населения составят не менее 34 231 рублей</p> <p>Обеспеченность общей площадью жилья в расчете на одного жителя – 46,21 кв.м</p> <p>Уровень экономической самодостаточности – 80%</p> <p>Доля безработных в общей численности экономически активного населения составит не выше 0,43%</p> <p>* в сопоставимых ценах к уровню 2015 года</p>
Финансирование стратегии	<p>Бюджет РФ: 200 000 тыс. руб.</p> <p>Бюджет РТ: 71 449,5 тыс. руб.</p> <p>Местный бюджет: 20 000 тыс. руб.</p> <p>Внебюджетные источники: 17 320 809 тыс. руб.</p> <p>Объем финансирования определяется ежегодно при формировании и принятии местного бюджета (для мероприятий с софинансированием из местного бюджета)</p> <p>Объем финансирования за счет средств бюджета Республики Татарстан определяется на этапе формирования межбюджетных отношений и корректируется в процессе принятия бюджета Республики Татарстан.</p>

ОБЩИЕ ПОЛОЖЕНИЯ

Стратегия социально-экономического развития Пестречинского муниципального района (далее ПМР) Республики Татарстан на 2016-2021 годы и на период до 2030 года (далее – Стратегия ПМР) разработана в соответствии с основными положениями Федерального закона от 28 июня 2014 года №172-ФЗ «О стратегическом планировании в Российской Федерации», Закона Республики Татарстан от 16 марта 2015 года №12-ЗРТ «О стратегическом планировании в Республике Татарстан» и Закона Республики Татарстан от 15 марта 2015 года №40-ЗРТ «Об утверждении Стратегии социально-экономического развития Республики Татарстан до 2030 года (далее – Стратегия 2030), а также ежегодного послания Президента Республики Татарстан Государственному Совету Республики Татарстан.

Период реализации Стратегии ПМР обусловлен упомянутыми выше законами.

При разработке и реализации Стратегии ПМР планируется использовать метод трехлетнего скользящего планирования в диапазонах, определенных Стратегией 2030 – 3, 6 и далее лет. В связи с чем, основные мероприятия Стратегии ПМР сконцентрированы на первые три года – 2016-2018 гг.

Ежегодно по результатам выполнения плана мероприятий и, исходя из внешних и внутренних факторов развития ПМР (далее ПМР), детализируются мероприятия на очередной трехлетний плановый период (2017-2019гг, 2018-2020гг, 2019-2021 гг.). По завершению основного этапа Стратегии ПМР в 2021 году при необходимости в нее будут внесены соответствующие изменения, а также разработан план мероприятий на очередной трехлетний период (с использованием аналогичного трехлетнего скользящего планирования).

Решение вопросов социально-экономического развития ПМР основывается на перечне и причинно-следственных связях проблем, препятствующих развитию.

ЦЕЛИ И ЗАДАЧИ СТРАТЕГИИ ПМР

Целью реализации Стратегии ПМР является создание района с самодостаточной экономикой за счет увеличения инвестиционной и инновационной привлекательности, качественное повышение уровня жизни населения.

Для обеспечения успешности достижения этой цели движение должно происходить одновременно в трех направлениях: развитие человеческого потенциала, развитие территории и развитие экономики, а также должны быть решены следующие задачи:

- Создание условий для технологической модернизации базовых секторов экономики
- Создание благоприятных условий развития бизнеса в районе
- Создание новых рабочих мест

- Повышение эффективности использования пространства района
- Повышение деловой активности населения
- Увеличение использования потенциала АПК
- Развитие социальной инфраструктуры
- Сохранение и развитие человеческого капитала

ХАРАКТЕРИСТИКА СОЦИАЛЬНО-ЭКОНОМИЧЕСКОГО ПОЛОЖЕНИЯ ПМР

Основные сведения и особенности экономико-географического положения

ПМР образован Постановлением ВЦИК 10 августа 1930 года. Территория района составляет 1339 квадратных километров. Население района по состоянию на 01.01.2016 г. составляет 32266 человек, в том числе:

- 18392 чел. – татары (57%)
- 12906 чел.– русские (40%)
- 968 чел. – другие национальности (3%)

В районе образованы 21 сельское поселение, всего 73 населенных пункта.

Таблица 1. Численность населения

Численность населения и его структура						
Наименование показателя	Ед. изм.	2012	2013	2014	2015	2016
Численность населения (на начало года)	тыс. чел	29,23	29,68	30,23	31,0	32,3
в том числе в возрасте:						
моложе трудоспособного	%	16,6	16,8	17,2	17,6	17,7
трудоспособном	%	62,2	62,1	61,1	60,1	60,2
старше трудоспособного	%	21,2	21,1	21,7	22,3	22,2
Численность мужчин	тыс. чел.	14,28	14,55	14,84	15,2	15,8
Численность женщин	тыс. чел.	14,95	15,13	15,39	15,8	16,5

Районный центр Пестрецы расположен на правом берегу реки Меша.

ПМР расположен в западной части северного Заволжья (Предкамье) и граничит на севере с Высокогорским и Арским районами, на востоке с Тюлячинским, на юге с Рыбно-Слободским и Лаишевским районами, а на западе примыкает к городу Казань.

Полезные ископаемые представлены, в основном, стройматериалами. Это известняки, доломиты, гипс, гравий, песок. Наиболее крупные месторождения известняков находятся на берегу реки Меша. Также, имеются залежи торфа. Торфяники встречаются, главным образом, на пониженных площадках водораздельных пространств и в долинах рек. Пестречинский торф характеризуется высокой зольностью, значительным содержанием азота, фосфора, кальция при нейтральной реакции, что позволяет применять этот торф как удобрение.

Район, преимущественно сельскохозяйственный. Большую часть – 1089,56 кв.км – составляют земли сельхоз назначения, на которых возделываются зерновые, зернобобовые и кормовые культуры. Животноводство имеет мясо-молочное направление. На территории района расположено 15 сельско-хозяйственных предприятий, 2 подсобных хозяйства, 12 обществ с ограниченной ответственностью, 1 отделение Казанского конного завода.

В рейтинге социально-экономического развития муниципальных образований Республики Татарстан за 2015 год район занял 10-е место.

Таблица 2. Рейтинг муниципальных образований РТ

РЕЙТИНГ СОЦИАЛЬНО-ЭКОНОМИЧЕСКОГО РАЗВИТИЯ МУНИЦИПАЛЬНЫХ РАЙОНОВ И ГОРОДСКИХ ОКРУГОВ РЕСПУБЛИКИ ТАТАРСТАН ЗА 2015 ГОД			
Итоговый рейтинг	Наименование муниципального района (городского округа)	Изменение к январю-ноябрю 2015 г.	Изменение к 2014 г
1	Казань	-	-
2	Альметьевский	-	-
3	Нижнекамский	-	1
4	Лаишевский	-	-1
5	Тукаевский	-	-
6	Верхнеуслонский	3	8
7	Новошешминский	-1	1
8	Лениногорский	-1	1
9	Азнакаевский	2	2
10	Пестречинский	-2	-

Основные социально-экономические показатели ПМР

Основные показатели социального экономического развития ПМР на начало 2016 года (таб.2): денежные доходы на душу населения выросли на 11,7% (в РТ 31391 руб.– на 5,2%) и составили 16660,7 руб. Среднемесячная заработная плата увеличилась на 7,2 % (в РТ – на 3%) Индекс потребительских цен вырос на 13,3 %. Несмотря на сложную экономическую ситуацию, темпы роста заработной платы по сравнению с 2014 г. возросли в отрасли молодежи и спорта на 27%, сельского хозяйства - 16,3%, здравоохранения - 9,5%, страхования - 8%, культуры - 5%, дорожного хозяйства - 4%.

Объем валового территориального продукта в целом по району увеличился по сравнению с 2014 годом на 4,2 % и составил 6 млрд. 183,3 миллиона рублей. Индекс промышленного производства превысил среднереспубликанское значение и составил 121,3% (РТ-100,4%, район-121,3%). Объем отгруженной продукции (товаров, услуг) составил по итогам 2015 года 2631,5 млн. рублей, что 24% выше соответствующего чем в 2014 году.

**Таблица 3. Основные показатели социально- экономического развития
Пестречинского муниципального района**

Показатели	2011 год отчет	2012 год отчет	2013 г. отчет	2014 г. отчет	2015 г. отчет
Макроэкономические показатели					
1. Валовой территориальный продукт, млн. руб.	4290,1	4521,3	4984,1	5512,2	6183,3
2. Валовая продукция сельского хозяйства в действующих ценах, млн. руб.	2021,3	2282,4	2158,8	2363	2742
3. Объем отгруженной продукции (товаров, услуг), млн. руб.	984,5	1045,5	1631,3	2124	2631,5
4. Индекс промышленного производства, %	139,9	118,2	105,4	96,3	121,3
5. Объем инвестиции (в основной капитал) в действующих ценах, млн. руб.	1882,15	2176,55	2497,1	3512	6007,6
6. Оборот розничной торговли в действующих ценах, млн. руб.	1440,6	1796,8	1999,93	2252,54	2409,7
7. Оборот общественного питания, млн. Руб.	40,00	48,41	52,28	55,94	58,2
8. Фонд заработной платы, млн. руб.	1119,9	1328,4	1459,2	1647,2	1762,8
9. Численность пост. насел. (среднегод), тыс. чел.	29,14	29,46	29,96	30,62	31,64
10. Среднесписочная числ. работающ, тыс. чел.	6,67	6,85	6,95	6,95	6,95
11. Численность зарег. безработных, чел.	57	59	60	65	60
12. Доля безработных в общей численности экономический активного населения, чел.	0,43	0,49	0,46	0,50	0,46
Уровень жизни					
1. Денежные доходы населения, тыс. руб.	3083,5	3863,5	4350,0	5478,8	6325,7
2. Денежные доходы на душу насел, руб.	8830,2	10928,6	12099,5	14910,8	16660,7
3. Уровень жизни населения, раз.	1,38	1,17	1,42	1,55	1,56
4. Среднемесячная заработная плата, руб.	13993,9	16155,4	17874,7	19741,72	21127,9
в % к предыдущему году	116,4	116,3	110,6	119,8	107,0

5. Средний размер пенсии, руб. в месяц	6974,42	7741,7	8493,1	9298,8	10344,58
6. Минимальный потребб. бюджет, руб.	7462	8302	8883,0	9865	10691
7.Уровень обеспеченности собств. доходами, %	41,9	46,7	46,7	41,0	41,5
8. Рождаемость	322	387	461	452	430
9. Смертность	424	383	393	386	432
10. Заключение браков	340	316	298	332	272
11. Расторжение браков	107	118	90	113	92
12. Число прибывших	1028	1288	1315	1715	2123
13. Число выбывших	728	846	831	1005	895
14. Миграционный прирост населения	293	442	484	710	1258
15. Ввод в эксплуатацию жил. домов за счет всех источников финансирования, кв.м.	20912	22250,4	50602	90483	96786
16. Газификация:					
Ввод газопроводов всего, км.	12,64	13,1	46,0	24,2	59
Газифицировано квартир –всего, единиц	285	291	786	716	2400
17. Уровень газификации, %	99,98	99,98	99,98	99,98	99,98
Агропромышленный комплекс					
1. Производство основных видов с/х продукции:					
Зерно (в весе после доработки), тыс. тонн	110,1	59,4	56,6	73,535	74,9
Картофель, тыс. тонн	7,8	5,1	3,4	2,4	4,7
Скот и птица (в живом весе), тонн	23596	25959	27824	27979	31766
Молоко, тонн	17996	18037	17777	19784	20098
Яйцо, млн. шт.	15,5	16,2	17,5	18,9	22,9
Транспорт, связь и дорожное строительство, электроэнергия, жилищный фонд					
1. Объем перевозок (отправления) грузов транспортом общего пользы, тыс. тн.	713,9	537,5	457,9	325,9	384

2. Количество телефонных станций, ед./ номеров задействованная емкость	29/5856 5122	29/5872 5142	29/5872 5168	29/5872 5149	29/5872 5144
3. Прирост основных телефонов, номеров	145	15	47	31	50
4. Обеспеченность населения телефонной связью, количество аппаратов на 100 человек, % на 100 семей	17,6 40,1	17,6 39,9	17,7 39,3	17,7 39,0	16,4 38,3
Дороги – всего, км. в т. ч. асфальто- бетонные	834,3 (530) 383(95)	834,5 (530) 383(95)	845,5 (530) 383(95)	845,5 (530) 383(95)	845,5 (530) 383(95)
5. Наличие автотранст. средств у населения, ед.	5652	5876	6291	6570	6812
6. Получено кредитов ЛПХ, шт/ млн. руб.	377/64,7	391/80,7	416/ 104,8	462/137,7	39/10,3
7. Количество общеобразовательных школ, всего, ед./ колич. учащиеся	22/2782	21/2762	18/2668	18/2627	17/2649
в том числе средних	16/2647	16/2634	15/2564	15/2523	14/2555
начальных	2/16	2/17			
основных	4/119	3/113	3/104	3/104	3/94
8. Коррекционная школа	1/97	1/96	1/96	1/96	1/102
9. Количество ФАП, ед./	31	31	30	28	28
10. Количество клубных учрежден., ед./ пос. мест	27/4066	27/4066	27/4266	27/4466	26/4698
11. Колич. библиотек, ед./ тыс.шт. книжн. фонд	26/235,7	26/244,4	26/249,4	26/251,6	26/275,1
Доходы, тыс. руб.					
Налоги перечисленные в местный бюджет	206065	232319	290426,8	270170	261534
в том числе НДФЛ	136192	169978	208737,3	159254	151608
земельный налог	8671	16616	12173,2	18112	21092
имущественный налог с физич. лиц	1810	4450	5126	5148	4903
прочие	59392	41275	64390,3	87655	83931
Расходы, тыс. руб.					

Управление	57900	63815	77919	83306	81491
Правоохранительная деятельность	1823				
ЖКХ	61636	48644	77954	77924	75821
Образование	247928	298362	376644	378283	370909
Культура	42492	45965	53968	55788	55414
Здравоохранение	39768	314	330	356	377
Социальная политика	18033	34646	26753	37233	23374
Прочие	22559	5645	86094	27633	22808
Итого	476278	497391	621708	660523	630194

Как видно из приведенных в таблице данных, выше среднереспубликанских значений показатели общей площади введенного жилья на 1 жителя - 3,06 кв. м. (РТ 2014 г. – 24,7 кв. м.), отношение инвестиций в основной капитал в общем объеме ВТП - 97,16 тыс. руб. (РТ 2015 г. – 33,82 кв. м.), индекс промышленного производства - 121,3 % (по РТ – 100,4 %), доля субъектов малого и среднего предпринимательства в ВТП - 35,2%, (РТ 2015 г. – 25,1%).

Вместе с тем, уровень безработицы ниже среднереспубликанских значений порядка в 2 раза, составив 0,46% (по РТ – 0,80%).

Инвестиции в основной капитал

В 2015 году объем инвестиций в основной капитал составил 6 млрд. 7 млн. руб., что на 71% больше, чем в 2014 г.

Из них 804 млн. руб. – это инвестирование в сельское хозяйство. Наибольший объем из которых был направлен на строительство для развития производства ООО «Птицеводческий комплекс «Ак Барс» - 587 млн. 356 тыс. руб., ООО «Ак Барс Пестрецы» 96 млн. 233 тыс. руб. В 2016 году так же запланирован значительный объем инвестиций в отрасли сельского хозяйства - продолжится строительство птичников под маточное поголовье для производства 45 млн. яиц в год племенного инкубационного яйца. В планах Холдинговой компании «Ак Барс» строительство убойного цеха на 12 тыс. голов птицы в смену, где предусмотрено 1000 рабочих мест.

Связь

На рынке коммуникационных и биллинговых услуг осуществляет свою деятельность предприятие – Пестречинский РУЭС ПАО «Таттелеком». Телефонная связь внутри района обеспечивается с помощью цифровых

телефонных станций. На начало 2016 года к сетям ПАО «Таттелеком» на территории района подключены 3867 абонента телефонной сети, из них 37 в 2015 году, 4368 абонентов высокоскоростного интернета, из них 556 в 2015 году, 1774 абонентов интерактивного цифрового телевидения, из них 316 в 2015 году, 2143 абонентов мобильной связи, из них 1234 в 2015 году. В 2015 году общий объем инвестиций в инфраструктуру телекоммуникаций района составил около 10640064 рублей. Мобильную связь в районе обеспечивают компании: Билайн, МТС, Мегафон, Летай (ПАО «Таттелеком») и др. Услуги почтовой связи оказывает «Почта России».

Доступность информационно-коммуникационных технологий во многом определяет сегодня уровень жизни населения и темпы социально-экономического развития. В настоящее время в 27 населенных пунктах из 73 отсутствует интернет. Необходимо проложить 310 км.кабеля.

Промышленность

На современном этапе развития ПМР сохраняет сельскохозяйственную и перерабатывающую специализацию.

Объем отгруженной продукции (товаров, услуг) составил в 2015 году 2631,5 млн.руб.

Индекс промышленного производства составил 121,3% к уровню 2014 года.

Отраслевая структура экономики района отличается от республиканской более высокой долей обрабатывающих отраслей в структуре промышленности, составляющей 39%.

Наиболее крупные предприятия промышленности района:

ООО «ПК «Ак Барс» - производитель мяса птицы;

ЗАО «Керамик» - производитель керамических изделий и кирпича (В 2010 году закончено строительства кирпичного завода ЗАО «Керамик». На сегодняшний день на предприятии работает 131 человек со среднемесячной зарплатой 28 466 руб. и 2-х сменным режимом работы. В день, в среднем, выпускается 100-115 тыс. условного кирпича. Выпуск за год составляет 41 млн. 964 тыс. усл. кирпича. Реализуется 45 млн. 262 тыс. усл. кирпича. Денежная выручка от реализации продукции собственного производства составляет 383 млн. руб.);

ООО «Пресс» - производитель металлических изделий;

ООО «Брандмастер-АО» - производитель дверей и огнезащитной краски;

ООО «Алкын» - производитель пищевых продуктов;

ООО «Тэмле» - производитель пищевых продуктов;

ООО «Русоборотэкспорт» - производитель пищевых добавок;

ООО «Эверест» - производитель металлоконструкций;

ООО «Пестрецы Агрохимсервис»

Таблица 4. Бюджетообразующие предприятия

Бюджетообразующие промышленные предприятия												
Наименование предприятия	Объем отгруженной продукции собственного производства, выполненных работ, услуг, млн.рублей			Доля отгруженного производства в общем объеме отгрузки района %			Численность работников, чел.			Зарплата, рубле		
	2014	2015	2016 январь-март	2014	2015	2016 январь-март	2014	2015	2016 январь-март	2014	2015	2016 январь-март
ООО Агрофирма «Ак Барс Пестрецы»	283,1	395,2	56,9	13,3	15,0	7,2	288	311	325	22873	28044	26575
ООО «Газовик»	40,2	51,0	9,5	1,9	1,9	1,2	150	130	115	9917	11710	12725
ООО СХП «Кощаковский»	58,1	80,3	16,6	2,7	3,1	2,1	114	111	86	11273	11709	13930
ООО «Соя Кулаево»	53,1	55,5	13,4	2,5	2,1	1,7	109	107	101	16119	17538	16488
ООО «Птицеводческий комплекс Ак Барс»	1213,0	1568	485,9	57,1	59,6	61,9	806	837	834	22998	28493	30037

Агропромышленный комплекс

Сельскохозяйственная отрасль остается в районе ведущей и определяющей. Производство валовой продукции сельского хозяйства в действующих ценах в 2015 году составило 3,26 млрд. рублей.

В 2016 году валовая продукция сельского хозяйства во всех категориях хозяйств, по оценке, составит 3362 млн. рублей.

Земледельцы района собрали всего 74 тысячи 936 тонн зерна, при урожайности 21,2 центнера с гектара.

Основная доля производства зерна - 44 % (33065 тонн) - приходится на ООО «Ак Барс Пестрецы», 7,3 % (5486 тонн) - на ООО «Газовик», 5,1 % (3843 тонны) – на ООО «Рацин – Шали», 4,8%(3630 тонн)-ООО «СХП «Кощаковский».

В 2015 году было заготовлено грубых и сочных кормов 30 ц.к.ед. на 1 условную голову. По состоянию на 01.01.2016 года остаток кормов на 1 условную голову составляет 24 ц.к.ед.

В ООО Птицеводческий комплекс «Ак Барс» повысилось производство мяса птицы на 3256 тонн и составило 29 тысяч 753 тонн.

Поголовье крупного рогатого скота на 1 января 2016 года в сельскохозяйственных предприятиях насчитывается 12084 голов, в том числе коров- 4500 голов, поголовье свиней составило 317 голов.

За 2015 г. в сельскохозяйственных организациях района увеличилась продуктивность коров. В январе-декабре 2015 г. на одну корову было надоено в среднем 4478 кг молока, что на 13 килограмм больше, чем аналогичный показатель прошлого года.

За 2015 г. по сравнению с тем же периодом 2014 г. в сельскохозяйственных организациях района, по расчетам УСХиП, производство мяса увеличилась (в живом весе) на 3 тыс. 787 тонн или на 14% и составило 31 тыс. 766 тонн, из них 30296 тонн. мясо птицы или 114%, производство молока увеличилось на 315 тонн, или на 2% и составило 20098 тн.

Выручка от реализации сельскохозяйственной продукции, работ и услуг за 2015 составила 2 млрд. 527 млн. рублей или на 39% больше, чем 2014 году.

Развитие малого и среднего предпринимательства

В 2015 году в ПМР зарегистрировано 725 субъектов малого предпринимательства, из них 524 - это индивидуальные предприниматели. Доля малого и среднего предпринимательства в валовом территориальном продукте района составляет 35,2% или 2,0 млрд. рублей.

Из 524 зарегистрированных индивидуальных предпринимателей 59 субъектов являются главами крестьянских фермерских хозяйств, 33 в сфере обрабатывающего производства, 19 осуществляют строительную деятельность, 160 – занимаются торговлей, 11 – оказывают автосервисные услуги, 85 – оказанием транспортных услуг и связи, 12 – парикмахерскими услугами, 6 - фотоуслугами, 14 – ремонтно-строительными услугами и 125 – оказанием других видов услуг.

Количество малых предприятий в 2015 г составило 201 единицу. В районе функционируют малые предприятия, занимающиеся деревообрабатывающей деятельностью и производством различных строительных конструкций – ООО «Строитель+», ООО «Спектр».

В последнее время наблюдается активный перевод небольших производственных объектов из г. Казань на периферию, а так же в ПМР, что дало таким предприятиям, как ООО «СК Эверест» и ООО «АйРаС» существенно сократить свои издержки.

Из 12,5 тысяч экономически активного населения в сфере малого бизнеса работает 14,0% или 1761 человек и их заработная плата за 2015 год возросла на 7% и составила 16612 рублей.

На территории района функционируют 160 торговых объекта, через которые за 2015 год согласно оценке органов статистики реализуется потребительских товаров на сумму 2409,7 млн. рублей. Индекс физического объёма в 2015 году составил 104,7 %. На душу населения товарооборот за 2015 год в действующих ценах составил 76,16 тыс. рублей, что на 3519 рублей больше чем в 2014 году.

В 2015 году на территории района открыто 2 новых торговых помещения, торговая площадь в расчете на 1000 жителей в 2015 году составила 379,7 кв.м., что выше норматива минимальной обеспеченности по району на 67,2 кв.м на 1000 жителей.

Услуги предприятий общественного питания на территории ПМР оказывают 30 субъектов общей сложности на 1380 посадочных мест. За 2015 год оборот предприятий общественного питания по оценочным показателям составит 58,2 млн. рублей, что составляет 104 % к соответствующему периоду прошлого года.

Платные услуги населению оказывают 17 индивидуальных предпринимателей. За 2015 год объем оказанных платных услуг составляет 340,8 млн. руб., что составляет 64,9 % к уровню прошлого года. Объем реализации платных услуг на душу населения за 2014 год в действующих ценах составил 10,7 тыс. рублей.

Для вовлечения хозяйств населения в рыночный оборот, реализации производимой в личных подворьях продукции в 2006 году создан и успешно действует КФХ Гимаранов З.Г. «Ватан», который занимается сбором молока у населения. В 2009г. запущена линия по глубокой переработке и фасовке молока мощностью 15 тонн в сутки. В настоящее время, перерабатывается 8 тонн молока в сутки в 15 наименований продукции. Фасованная молочная продукция полностью обеспечивает потребность бюджетных предприятий района. Остальная часть реализуется в магазинах района и рынках г. Казани.

В районе так же активно развивается хлебопечение, в настоящее время на территории района функционируют 2 предприятий (ООО «Хлеб», ООО «Айк»), данными предприятиями за 2015 год произведено 337 тонн хлебобулочных изделий, что составляет 103% к уровню прошлого года.

Демография

По предварительной оценке численность постоянного населения района на 1 января 2016 года составила 32 266 человек (на 01.01.2012 г. – 29 234 человек, отмечается увеличение на 3 032 человек). Увеличение численности достигнуто, в основном, за счет миграционного прироста.

В 2015 году миграционный прирост составил 1 258 человек. Из других регионов России и муниципальных районов Республики Татарстан прибыло на территорию района 2 153 человек, выбыло за пределы 895 человек. За счет мигрантов из зарубежных стран численность населения района пополнилась на 83 человека. 2 человека, 2,5% этого прироста составляют мигранты из стран дальнего зарубежья, 81 человек, 97,5% - из стран СНГ.

За период с 2010 по 2015 годы миграционный прирост населения в районе составил 3 391 человек.

На 1 января 2015 года численность и структура населения в районе складывается следующим образом:

- женское население - 15 821 человек (51%);
- мужское население – 15 188 человек (49%);
- детское население в возрасте до 18 лет – 6 673 человек (21,5%);
- взрослое население – 24 336 человек (78,5%);

в том числе: население трудоспособного возраста составляет 60,1%, население старше трудоспособного возраста - 22,2 %, молодежь трудоспособного возраста – 17,6 %.

В течение последних лет отмечается стойкая тенденция к улучшению основных демографических показателей на территории района. В период с 2005 года показатель рождаемости увеличился на 49 % с 9,13 до 13,6 на 1000 населения в 2015 году. Показатель смертности снизился на 14,1 % до 13,6 % на 1000 населения.

В 2015 году по району в органах ЗАГС зарегистрировано 272 брака, коэффициент брачности составил 8,43 на 1000 населения. Уменьшилось количество бракоразводных процессов с 113 в 2014 году до 92 в 2015 году, коэффициент разводимости – 2,85 на 1000 населения.

Рынок труда и средняя заработная плата

Численность трудовых ресурсов в 2015 году составила 18300 человек, среднегодовая численность занятых в экономике – 12400 человек.

На уровне прошлого года сохранена численность занятых в организациях с видом деятельности «сельское хозяйство, охота и лесное хозяйство», «производство и распределение электроэнергии, газа и воды».

По данным на конец 2015 года, на крупных и средних предприятиях ПМР работало (без внешних совместителей) 5103 человек. Среднесписочная численность работников (без внешних совместителей) по крупным и средним предприятиям района за январь 2016 года составила 6,95 тыс. человек, что соответствует 100% к январю 2015 года.

Среднемесячная заработная плата по крупным и средним предприятиям района за март 2016 года составила 21127,9 рубля и возросла по сравнению с мартом 2015 года на 0,7%, а по сравнению с мартом 2014 года на 1,4%.

Фонд оплаты труда по полному кругу организаций по району составил в 2015 году 1762,8 млн.руб., в том числе по крупным и средним предприятиям – 1417 млн.руб. По предварительной оценке, фонд оплаты труда по полному кругу организаций в 2016 году составит 1856,2 млн.руб.

Улучшить определенным образом ситуацию в трудовой сфере позволили меры, предпринятые для снижения напряженности на рынке труда в связи с последствиями финансового кризиса 2008-2009 гг. Численность безработных на 1 января 2016 года составила 60 человек (уменьшилась на 5 человек), в органы государственной службы занятости обратились за содействием в поиске подходящей работы 1,6 тыс. не занятых трудовой деятельностью граждан. На 1 марта 2016 года число заявленных работодателями вакансий составило 62.

На рынке труда и в сфере занятости ситуация за истекший год не претерпела каких-либо изменений.

На 31.12.2015 г. численность безработных составляет 60 чел., уровень безработицы – 0,45%.

За 2015 год в центре занятости населения ПМР зарегистрировано в качестве безработных 140 человек. В течение года центр занятости официально получил уведомления о сокращении численности штата 20 человек из 7 предприятий и организаций.

Всего за 2015 год трудоустроено 276 безработных граждан, из них 24 - было охвачено общественными работами, 3 - привлечены на временные работы. В летний период трудоустроено 162 несовершеннолетних граждан, проведена работа с трудными подростками по вопросам трудоустройства и профессионального обучения.

На профессиональное обучение было направлено 18 безработных граждан по специальностям: водитель категории В, электрогазосварщик, бухгалтер, маникюр, парикмахер, предпринимательство.

В рамках организации самозанятости 6 человек в 2015 году получили субсидии на открытие собственного дела.

Создано специальное рабочее место для трудоустройства 2 инвалидов.

Жилищное строительство

Объем работ, выполненных по виду деятельности «Строительство» составил 932 млн. руб. Наиболее активно развивается жилищное строительство. Общий объем введенного жилья на территории района выполнен на 180% к годовому плану и составляет 96 786 кв.м или 3 кв. м. на одного жителя. По программе Государственного Жилищного фонда построен 27-ми квартирный дом. Доля индивидуального жилищного строительства составляет 40% или 38 тыс. кв. м. (284 дома).

В сравнении с другими муниципальными районами Республики Татарстан по данным государственных органов статистики в 2015 году по объемам ввода жилья ПМР лидирует (96786 кв. м); следом идут Лаишевский муниципальный район (86500 кв. м), на третьем месте – Высокогорский муниципальный район (53637 кв. м).

Самыми крупными строительными организациями в районе являются:

ООО «Строитель» – компания выполняет проектные, строительные работы на объектах жилищного и гражданского назначения;

ООО «БАЗ» – осуществляет строительство объектов промышленного, жилищного, культурно-бытового и коммунального назначения, проектные работы, производство строительных материалов и инжиниринговые услуги;

ОАО «Спектр» – осуществляет строительство жилых и общественных зданий по технологии каркасно-монолитного домостроения;

ООО «Татавтодор» – одна из крупнейших дорожно-строительных фирм республики, оснащена современными импортными машинами и механизмами.

В ПМР на 1 полугодие 2016 г. при средней стоимости жилья на первичном рынке – 34 000 рублей за кв. метр, порог доступности жилья составляет 34 899,9 рублей за кв. метр при среднедушевых доходах населения 16 660,7 рублей, условия ипотечного кредитования: 15-летний

ипотечный жилищный кредит, процентная ставка 11% годовых. В формуле расчета стоимости доступного жилья используется соотношение (Кредит/Аннуитет), что с математической точки зрения является константой. Поэтому для удобства расчета берется кредит 1 285 200 руб. Соответствующий ежемесячный платеж по кредиту составляет 14 608 руб.

Уровень развития инфраструктур

Жилищно-коммунальное хозяйство

Теплоснабжение

Централизованное теплоснабжение потребителей ПМР осуществляют одно предприятие: ООО «Теплострой» на территории Пестречинского сельского поселения.

Теплоснабжение центральной части поселения осуществляется от центральной котельной. Центральная часть поселения отличается большей долей потребителей административного и коммерческого назначения, в которой самое большое количество потребителей, имеющих свои источники отопления и горячего водоснабжения.

Для надежного обеспечения вновь вводимых потребителей тепловой энергии необходимо выполнить комплекс организационно-технических мероприятий по строительству новых тепловых магистралей, насосных станций, а также технического перевооружения источников теплоснабжения и ЦТП.

Водоснабжение

Снабжение чистой питьевой водой жителей ПМР осуществляет ООО «Теплострой», ООО «Жилбыт», ОАО «Кошачковские инженерные сети», МУП «Управляющая компания». Другим направлением деятельности предприятия, составляющим основу санитарного и экологического благополучия района - является водоотведение.

Протяженность водопроводных сетей составляет 235 км, из них в ветхом состоянии 90 км.

Водоснабжение района базируется на использовании подземных вод средневерхнекаменноугольного водоносного горизонта и осуществляется в основном из индивидуальных водозаборов в каждом сельском поселении.

Качество воды в артезианских скважинах соответствует СанПиН 2.1.4.1074-01 "Питьевая вода. Гигиенические требования к качеству воды централизованных систем питьевого водоснабжения. Контроль качества". На использование вод в питьевых целях имеется положительное заключение Роспотребнадзора.

По химическому составу подземные воды артезианских скважин хлоридно-сульфатно-гидрокарбонатные кальциево-магниевые, натриево-кальциево-магниевые, кальциево-магниевые-натриевые; сульфатно-гидрокарбонатные кальциево-натриево-магниевые натриево-кальциево-магниевые, кальциево-магниевые-натриевые с величиной сухого остатка

436,0-731,0 мг/л, общей жесткостью 5,9-8,4 мг-экв/л. Содержание фторидов - 1,45-2,39 мг/л, общего железа - 0,1-0,29 мг/л.

После водоподготовки, населению подаются подземные воды с величиной сухого остатка 491,0-559,0 мг/л, общей жесткостью 6,2-6,7 мг-экв/л, содержанию фторидов до 1,32 мг/л, общего железа - до 0,23 мг/л.

Водоотведение

В ПМР существует отдельная централизованная система канализации. Очистные сооружения канализации обеспечивают сейчас полную и глубокую очистку хозяйственно-фекальных и промышленных стоков всего района. В настоящее время станция обеспечивает приём и очистку сточных вод в количестве _____ тысяч м³ в сутки. Очистка осуществляется по трёхступенчатой схеме: механическая, биологическая и глубокая доочистка. Обработку осадков, образующихся в процессе очистки сточной воды, осуществляет комплекс сооружений и оборудования. Станция аэрации обеспечивает бесперебойный приём и высокое качество очистки стоков.

Протяженность канализационных сетей составляет 45,7 км, из них в ветхом состоянии 14,5 км.

Контроль качества стоков осуществляет лаборатория очистных сооружений канализации. Лаборатория проводит контроль за составом сточных вод, сбрасываемых в канализацию промышленными предприятиями и населением района. Также проводит контроль за работой очистных сооружений канализации, мониторинг качества воды в реках до и после выпуска сточных вод, контролирует воды сбрасываемые со станций подготовки воды. Контроль ведется в соответствии с требованиями СанПиН 2.1.5.980-00 "Гигиенические требования к охране поверхностных вод".

Статистические показатели по району за 2015 год:

1. Число источников теплоснабжения - 20 ед.
2. Число источников теплоснабжения мощностью до 3 Гкал/ч - 8 ед.
3. Протяжение тепловых и паровых сетей в двухтрубном исчислении – 12000 метров.
4. Протяжение тепловых и паровых сетей в двухтрубном исчислении, нуждающихся в замене – 700 метров.
5. Одиночное протяжение уличной водопроводной сети – 300000 метров.
6. Одиночное протяжение уличной канализационной сети – 150000 метров.
7. Одиночное протяжение уличной канализационной сети, нуждающейся в замене – 210000 метров.
8. Общая площадь жилых помещений в ветхих и аварийных жилых домах - 3,3 тыс. кв. м.
9. Число проживающих в аварийных жилых домах – 228 человек.

10. Переселено из ветхих и аварийных жилых домов за отчетный год 12 человек.

11. Одинокое протяжение уличной водопроводной сети, которая заменена и отремонтирована за отчетный год – 200 метров.

Экология

Рост объемов образования различных категорий отходов с каждым годом приводит к возрастанию нагрузки на существующий полигон Пестречинского района, все более острым становится вопрос необходимости его территориального расширения. Во многих сельских поселениях не осуществляется систематический вывоз образующихся отходов, что является главной причиной появления несанкционированных свалок.

Полигон ТБО в Пестречинском районе обслуживает организация ООО «Вейст Системз», сбор и транспортировку отходов обеспечивает ООО «Мехуборка КЗН». Полигон введен в эксплуатацию в 1997 году со сроком службы по проекту на 20 лет и мощностью 236 тыс.м³. Объект располагается на площади 6 га. Наполняемость полигона составляет 50%, однако остаточный ресурс службы составляет 1,7 лет.

На 01.01.2016 года накоплено 125430 тыс. м³ отходов или 21950,3 тыс.тонн. на территории полигона отсутствует весовой контроль и мусоросортировочный комплекс.

Для улучшения состояния окружающей среды и охраны здоровья человека необходимо проводить работу по следующим направлениям:

- снижение техногенной нагрузки на окружающую среду от выбросов и сбросов загрязняющих веществ, размещение отходов производства и потребления;
- обеспечение экологической безопасности населения и территорий района;
- экологическое воспитание и образование населения.

Транспортная инфраструктура

Важнейшим фактором стратегического развития территории является совершенствование транспортной инфраструктуры.

Всего в районе можно выделить две планировочные территории, отличающихся по конструкции улично-дорожной сети:

Западная часть, в которой коммуникационный каркас сформирован к началу XX века и сохранил черты прямоугольной планировки;
Восточная часть района со свободной планировкой;

Связь между этими территориями осуществляется преимущественно по двум взаимно параллельным направлениям, составляющим основной коммуникационный каркас района:

- мостовая переправа через р. Меша через территорию Конского сельского поселения;
- мостовая переправа через р. Меша через Шалинское сельское поселение.

Данные направления характеризуются интенсивным движением, частично по ним осуществляется пропуск транзитных и грузовых потоков период ремонта федеральной автомобильной дороги М7 Волга.

Проезжая часть улиц и дорог преимущественно состоит из 1 полосы движения в каждом направлении.

Протяженность улично-дорожной сети на 01.01.2016г составляет – 527,6 км, в т.ч. с твердым покрытием 189,5 км, из них с усовершенствованным покрытием 73,3 км.

Ежегодно по Республиканской программе с лимитом 35,0 млн.руб приводится в нормативное состояние около:

- 5,5 км путем устройства дорог переходного типа из щебено-песчаной смеси;
- 15,4 тыс.кв.м ремонт существующего асфальто-бетонного покрытия.

За счет средств муниципального дорожного фонда с лимитом 15,1 млн. рублей строится и приводится в нормативное состояние 14,7 тыс. кв. м дорожного покрытия в ПМР.

Исследование изменения количества ДТП на автомобильных дорогах ПМР в зависимости от месяцев года показало следующее:

1. В первом полугодии показатели аварийности распределяются следующим образом: – ДТП 36%, погибших – 38%, раненых – 42% от их общего количества за весь год.
2. Значительный рост ДТП происходит во втором полугодии, они составляют около 64% от их общего количества за весь год. Однако в летний период возникновение ДТП из-за изменений дорожных условий составляет 15% от общего числа ДТП, а в осенний период этот показатель составляет 37%.

Социальная инфраструктура

Дошкольное образование

Муниципальная сеть дошкольных образовательных учреждений состоит из 15 бюджетных дошкольных учреждений, реализующих основную

общеобразовательную программу дошкольного образования с контингентом 1420 воспитанника в возрасте от 1,5 года до 7 лет.

Наполняемость групп в детских садах составляет 109 детей на 100 мест (в 2015 году – 111 детей на 100 мест).

В районе 4 детских сада с татарским языком обучения и воспитания. В детских садах райцентра открыты 7 групп с татарским языком обучения и воспитания. Охват воспитанием и обучением детей татарской национальности на родном языке составляет на начало 2016 года 50% (в 2015 году – 44%).

В детском саду «Тургай» с. Шали организовано обучение воспитанников английскому языку на бюджетной основе.

С целью успешного внедрения федерального государственного образовательного стандарта дошкольного образования, развития инновационной деятельности, в районе функционирует 3 районных базовых площадки (детские сады №1 «Колокольчик», №4 «Каенкай» и Ленино – Кокушкинский детский сад «Родничок»), 1 – республиканская базовая площадка по внедрению ФГОС ДО (детский сад №3 «Солнышко») и 1 федеральная экспериментальная площадка (Ленино – Кокушкинский детский сад «Родничок»)

В системе дошкольного образования заняты 293 – работника, из них 107 педагогов. Высшее образование имеют – 68 педагогов (64%), 60% педагогов дошкольных образовательных учреждений (62 человека) имеют первую и высшую квалификационные категории.

Количество детского населения, в возрасте с 1 до 7 лет, проживающего на территории ПМР составляет 2250 человек (в 2015 году - 2115)

Охват дошкольным образованием детей с 1 до 7 лет составляет 62,3% (в 2015 году - 60,8%).

На начало 2016 года в электронной очередности по устройству детей в ДООУ зарегистрировано 528 детей от 0 до 1,5 лет, 245 детей от 1,5 до 3 лет, 14 детей от 3 до 7 лет (желаемая дата поступления в ДООУ 01.09.16 г.) Всего в очереди 787 детей.

Для определения удовлетворенности населения качеством дошкольного образования ежегодно проводится анкетирование родителей, имеющих детей дошкольного возраста и пользующихся услугами дошкольного образования. Удовлетворенность населения качеством дошкольного образования детей растет благодаря улучшению условий пребывания детей в образовательном учреждении, повышению качества образовательных услуг, оказываемых дошкольными образовательными учреждениями. Данный показатель за 2015 г. составил 97,4%, к началу 2016 г. он достиг уровня 98,9%.

Общее и дополнительное образование

Результатом проводимой работы по повышению эффективности системы общего и дополнительного образования явилось положительная динамика основных показателей развития сферы образования.

Дополнительное образование детей является важнейшей составляющей образовательного пространства, сложившегося в современном обществе.

Для учреждений дополнительного образования детей одной из главных миссий является обеспечение способности раскрывать личностный потенциал любого ребенка, помогать ему готовиться к условиям жизни в высоко конкурентной среде.

В муниципальном учреждении дополнительного образования детей в сфере образования «Дом детского творчества» занимаются 476 воспитанников в возрасте от 6 до 18 лет, 32 педагога дополнительного образования проводят занятия в 38 учебных группах по различным направлениям деятельности, в том числе:

- научно-техническое 15 групп 185 детей;
- физкультурно-спортивные 2 группы 30 детей;
- художественно-эстетические 12 групп 151 детей;
- туристско-краеведческое 5 групп 55 детей;;
- социально-педагогическое 2 группы 30 детей;
- естественно- научное 2 группы 25 детей;

В 2015-2016 учебном году следует отметить положительную тенденцию в сохранении контингента воспитанников.

Муниципальная сеть учреждений общего образования представляет собой совокупность из 18 общеобразовательных учреждений: 1 школа с углубленным изучением отдельных предметов, 13 средние общеобразовательные школы, 1 вечерняя средняя общеобразовательная школа, 3 основные общеобразовательные школы. Все они аккредитованы, имеют лицензию на право осуществления образовательной деятельности.

Общий контингент обучающихся общеобразовательных учреждений в ПМР в 2015-2016 учебном году составляет 2777 чел. По сравнению с 2014 - 2015 учебным годом количество обучающихся в общеобразовательных учреждениях увеличилось на 24 человека (0,9%).

Продолжается оптимизация сети общеобразовательных учреждений, которая позволила уменьшить неэффективные расходы, связанные с низкой наполняемостью классов. Так, в 2016 году ликвидирована МБОУ «Екатериновская средняя общеобразовательная школа» ПМР РТ. В результате принятых управленческих мер, средняя наполняемость классов муниципальных общеобразовательных учреждений доведена до 12,57. Однако в некоторых муниципальных общеобразовательных учреждениях

сохраняется диспропорция в численности учителей и прочих работников, что приводит к неэффективным расходам по управлению кадровыми ресурсами.

Ведущим фактором развития системы общего образования является инновационная, опытно-экспериментальная деятельность муниципальных общеобразовательных учреждений и педагогов.

Инновационная деятельность, осуществляющаяся в 11 образовательных учреждениях, в условиях модернизации системы образования приобретает все более массовый характер.

Во всех общеобразовательных учреждениях с 2011 года реализуются федеральные государственные образовательные стандарты начального общего образования. С 1 сентября 2015 года реализуются федеральные государственные образовательные стандарты основного общего образования.

В ПМР активно развивается профильное обучение и предпрофильная подготовка. 100% обучающихся 9 классов занимаются по программам предпрофильной подготовки. Структура профильного обучения представлена 7 основными профилями, в большей степени ориентированными на социально-экономические потребности села и республики.

По итогам ЕГЭ 2015 года 127 выпускников 11 классов получили аттестаты. 11,8% выпускников по результатам ЕГЭ получили 80 баллов и выше.

Одной из эффективных форм определения одаренности являются результаты предметных олимпиад. В 2015 - 2016 учебном году в республиканском и региональном этапах приняло участие 47 обучающихся и во Всероссийском этапе – 2 обучающихся. По результатам участия в республиканском этапе победителями стал 1 обучающийся, призерами 9 обучающихся. Во Всероссийском этапе 1 - победитель, 1 – призер.

На фоне сформировавшейся системы развития одаренных детей сохраняет свою актуальность проблема повышения качества образования в массовой школе. В целях развития у выпускников базовых навыков социальной адаптации в учебные планы школ вводятся курсы по праву, экономике, расширяется спектр образовательных услуг, направленных на гражданское, духовно-нравственное воспитание школьников. В связи с этим, требует внимания работа по формированию новых критериев оценки качества подготовки выпускников на основе их социализации и гражданской зрелости. Расширяется спектр образовательных услуг, направленных на гражданское, духовно-нравственное воспитание школьников. На более высокотехнологичный уровень муниципальную систему образования выводит широкое использование новейших электронных образовательных ресурсов.

Для организации успешного обучения детей с ограниченными возможностями здоровья в муниципальных образовательных учреждениях проводятся определенные мероприятия по созданию адаптивной среды, которая поможет обеспечить их полноценную интеграцию в общество. В Пестречинской средняя общеобразовательная школа №1, Шалинская средняя

общеобразовательная школа, Богородской средняя общеобразовательная школа, Кулаевской средняя общеобразовательная школа, Отар-Дубровской средняя общеобразовательная школа, Кошачковской средняя общеобразовательная школа выполнены работы по программе «Доступная среда».

В 2015/16 учебном году в школах Пестречинского района обучаются 64 ребёнка-инвалида. С начала учебного года организовано обучение 21 ребёнка на дому.

В общеобразовательных учреждениях ПМР Республики Татарстан в 2015/2016 учебном году работают 511 педагогических работников (в 2014/2015 уч. г. – 515 чел), из них учителей – 359 человек (в 2014/2015 уч. г. – 371 чел).

Из числа учителей 84% имеют высшее образование, 16% имеют среднее специальное образование. 56 человек (15,7%) учителей достигли пенсионного возраста. Качество образовательных процессов напрямую зависит от профессионального мастерства педагогов. Так, высшую квалификационную категорию имеют 75 человек (14,7%), первую категорию – 279 человек (69,27%). Количество педагогов дополнительного образования составляет 32 человека. Ежегодное участие учителей в конкурсах профессионального мастерства «Учитель года», «Воспитатель года», «Педагог исследователь», дает дополнительный импульс творческому и профессиональному росту учителя.

Это учителя, подготовившие призеров и победителей городских, республиканских и российских предметных олимпиад, международных конкурсов и конференций.

В режиме инноваций работают 63% педагогов района.

Качественный состав педагогов позволяет работать образовательным учреждениям не только в режиме функционирования, но и в режиме дальнейшего развития, внедряя инновационные технологии в образовательный процесс.

Доля учителей муниципальных общеобразовательных учреждений, имеющих стаж педагогической работы до 5 лет, в общей численности учителей муниципальных общеобразовательных учреждений. По сравнению с 2014 годом (13%) данный показатель увеличился в 2015 году до 15%. Обусловлено это положительной тенденцией увеличения количества молодых специалистов, изъявивших желание работать в учебных заведениях по полученной специальности. В 2015-2016 учебном году в систему общего образования пришло 6 молодых специалистов. В целях привлечения в школу молодых специалистов Постановлением Кабинета министров Республики Татарстан от 30.04.2003г №242 «О мерах по государственной поддержке и социальной защите педагогических работников – молодых специалистов» установлены ежемесячные надбавки.

Численность работников муниципальных общеобразовательных учреждений, расположенных в сельской местности (среднегодовое ЗП Образование). Данный показатель по сравнению с 2014 годом значительно

изменился. Количество работников 2015 году (582 чел.) сократилось на 25 человек по сравнению с 2014 годом (607 чел.). Уменьшение количества работников связано с проведением мероприятий по оптимизации штатного расписания и реструктуризации образовательных учреждений.

Численность учителей муниципальных общеобразовательных учреждений, расположенных в сельской местности (среднегодовое ЗП Образование). Сокращение количества учителей в 2015 году (340 чел.) на 12 чел. по сравнению с 2014 годом (352 чел.), объясняется в связи с реструктуризацией образовательных учреждений.

Численность прочего персонала (административно-управленческого, учебно-вспомогательного, младшего обслуживающего персонала, а также педагогических работников, не осуществляющих учебного процесса) муниципальных общеобразовательных учреждений, расположенных в сельской местности (среднегодовое ЗП Образование). Данный показатель по сравнению с 2014 годом (255 чел.) изменился в связи с проведением мероприятий по оптимизации штатного расписания и ликвидацией образовательного учреждения и составляет в 2015 г. 242 человека.

Физкультура и спорт

Развитие физической культуры и спорта является одним из приоритетных направлений социальной политики района.

В связи с усилением интенсивности и эффективности работы в области физической культуры и массового спорта в последнее десятилетие сформировались устойчивые позитивные тенденции.

Общее количество спортивных сооружений в ПМР на 2015 год составляет 110 единиц. В настоящее время на территории района функционируют популярные среди населения спортивные сооружения, такие как спорткомплекс «МБОУ ДО КДЮСШ», Ледовый дворец «Пестрецы Арена», воздухоопорные физкультурно-оздоровительные комплексы в различных частях района, Плавательный бассейн, лыжная база.

Активная работа по пропаганде физической культуры и спорта, здорового образа жизни, выполнение комплекса мероприятий по строительству новых спортивных объектов обеспечили положительную динамику показателей, достигших на конец 2015 г. следующих отметок:

- численность лиц, систематически занимающихся физической культурой и спортом 9 849 человек (в 2014 г. - 9 839);
- уровень фактической обеспеченности спортивными залами 70,57% процентов (в 2011 г. – 71,61 %);

- уровень фактической обеспеченности плоскостными спортивными сооружениями 136,70% процента (в 2011 г. – 158,84 %);
- уровень фактической обеспеченности плавательными бассейнами 4,13% процентов (в 2011 г. – 4,38 %);
- наличие площадок для занятия физической культурой 3 кв. м / чел (в 2010 г. - 3,4 кв. м / чел).

Статус ПМР, как спортивного района высоко оценивается на республиканском уровне, и подтверждением этого стало проведение в районе следующих мероприятий:

Первенства Республики Татарстан по хоккею среди юношей и девушек разных возрастных групп, Первенства Республики Татарстан по баскетболу среди юношей и девушек, Спартакиады учащихся Республики Татарстан по хоккею среди юношей и девушек, национальной борьбе, баскетболу и др. видам спорта, зональных соревнований по хоккею республиканского этапа Всероссийских соревнований клуба юных хоккеистов "Золотая шайба" среди юношей и девушек разных возрастных групп.

В 2015 году воспитанники спортивной школы района приняли участие в 94 республиканских соревнованиях, где завоевали 28 призовых мест.

Одним из результативных для района видов спорта является армспорт - наши воспитанники занимают призовые места на Первенствах России, чемпионатах Европы и Мира.

Самым популярным же видом спорта в районе является хоккей. В спортивной школе района 5 команд юношей и две команды девушек, которые принимают активное участие в Первенстве РТ и в республиканских соревнованиях «Золотая шайба». По итогам сезона 2014-2015 года в двух возрастных категориях юноши стали обладателями бронзовых медалей, в трех возрастных группах на четвертых местах. Радуют своими успехами и команды по хоккею с шайбой среди девушек. Для участия в различных турнирах спортивной школе был вручен автобус на 44 места.

Большая работа проведена по организации летнего отдыха и оздоровления, в детском оздоровительном лагере «Чайка» было организовано 5 смен, в которых отдохнуло 540 детей. По итогам 2015 года среди лагерей с охватом от 100 до 300 детей лагерь «Чайка» занял первое место в республике.

Молодежная политика

В области молодежной политики активная работа проводится Пестречинским отделением региональной общественной организации «Аграрное молодежное объединение Республики Татарстан». Пестречинское отделение АМО является ведущим в республике, в 2015 г. были выиграны

гранты на сумму более 500 тыс. руб. Деятельность организации направлена на привлечение молодого поколения к активной политической, социально-экономической и общественной жизни района, на активизацию молодежи, воспитание высоких моральных и гражданских качеств, пропаганду и популяризацию здорового образа жизни. Всего в 2015 г. в мероприятиях, проводимых Пестречинским отделением АМО, приняли участие более 2500 человек.

В структуру отдела по делам молодежи, спорту и туризму Исполнительного комитета ПМР входят: МБУ «Молодежный центр», ЦМ ФООП «Форпост», МБОУ ДОД КДЮСШ, ДОЛ «Чайка».

В молодежном правоохранительном движении ПМР в 34 формированиях «Форпост» и отрядах профилактики правонарушений состоят 332 человека. За 2015 г. с участием МПД выявлено лиц за административные правонарушения -24 человека. Для информирования молодежи о деятельности Центра «Форпост» и патриотического воспитания молодежи функционирует группа в социальной сети «Форпост»- Пестрецы» https://vk.com/forpost_rus.

В 2015 году Молодежный центр провел и принял участие в 117 мероприятиях, из них: районные мероприятия – 38, республиканские –43, местные –36.

В июле сотрудниками Молодежного центра в ДОЛ «Чайка» была организована 3 смена «Остров героев», в котором отдохнуло 125 детей.

В нашем районе действует 17 волонтерских отрядов. Количество волонтеров увеличилось до 635 человек в возрасте от 14 до 35 лет.

В кружках и секциях Молодежного центра занимаются 255 человека. В июле месяце был реализован грантовый профилактический проект «ПРОЕКТ Х», направленный на вовлечение молодежи района в профилактическую деятельность ПАВ и установок на ведение здорового образа жизни.

Система здравоохранения

Медицинское обслуживание в районе представлено: центральной районной больницей, 4 врачебными амбулаториями и 28 ФАПами.

В районе трудятся 62 врача и 186 средних медицинских работников. В 2015 году дополнительно привлечено в район 6 врачей, 4 из них по программе «Земский доктор», в результате обеспечена укомплектованность врачебными кадрами по занятым должностям 100%, по физическим лицам 88,6%. Обеспеченность врачами составляет 20,6 на 10000 населения.

В 2015 году по Республиканской Программе «Совершенствование первичной медико-санитарной помощи населению РТ» построены по модульной технологии Шигалеевский ФАП, капитально отремонтированы 7 ФАП- при этом освоено 3,4 млн рублей. По Программе «Развитие села» построен Кр.Сердинский ФАП – 2,5 млн.руб., на спонсорские средства построен Куюковский ФАП – 2 млн.руб.

В течение года дополнительно приобретено мед. оборудования на 1 млн. руб.

В 2015 году отмечено по сравнению с 2014 годом ухудшение демографической ситуации в районе: рождаемость составила 13,4 на 1000 населения (в 2014г. – 14,6). Общая смертность – 13,45 на 1000 населения (в 2014г.-12,4).

По итогам года зарегистрирована естественная убыль населения -0,05%), (+2,2% в 2014 году).

По сравнению с 2014 годом снижена смертность среди трудоспособного населения, в том числе от сердечно-сосудистых заболеваний.

Вырос средний возраст жизни с 68,56 лет в 2014 году по 71.89 лет.

Снижена заболеваемость населения туберкулезом с 44,3 на 100000 населения в 2014 году по 29,9, а так же в течении последних 3-х лет не регистрируется смертность от туберкулеза.

В течении года обеспечено 100% выполнение планов по флюорографическому обследованию населения.

Снижен уровень онкозаболеваемости с 391,8 на 100000 жителей в 2014 году по 325,3 в 2015 году, в том числе выросла на 2% доля больных впервые выявленных на ранних стадиях.

С 47,7 на 10000 населения до 37,2 – снижен первичный выход на инвалидность за счет снижения этого показателя среди больных с сердечно-сосудистыми заболеваниями.

В рейтинге муниципальных районов по оказанию населению медицинских услуг наш район на 5 месте. При составлении рейтинга учитывались уровень охвата населения диспансеризацией, уровень прохождения флюорографии, количество жалоб и благодарных отзывов со стороны пациентов.

Культурное развитие

В последние годы отмечается положительная динамика населения, участвующего в культурно-досуговых мероприятиях. Это связано с увеличением количества проведенных мероприятий и количества присутствующих на них (2014 год количество присутствующих – 267678 человек; 2015 год присутствующих - 296709) и удовлетворенностью жителей качеством проводимых платных культурно-массовых мероприятий.

Значимыми показателями функционирования отрасли являются не столько ее количественные характеристики, но в большей степени качественные, которые можно охарактеризовать как востребованность жителями района культурного продукта, предлагаемого учреждениями культуры.

В районе функционирует 61 учреждение культуры и искусства, в которых работают по штатному расписанию 205 человек. Из них специалистов: клубных работников - 94 человек, библиотечных – 52, музейных – 8, альвидино-3, Пестречинской ДШИ – 22, Л-Кокушкинской ДШИ –8 человек, киносети – 5 человек, автоклуба - 3, народных ансамблей – 10.

В районе осуществляют свою деятельность 251 клубных формирований, которые посещают 2900 человек. Из общего числа формирований – 127 являются формированиями самодеятельного народного творчества, в том числе 55 для детей до 14 лет в количестве 708 человек.

Гордостью района являются 10 народных творческих коллективов, которые ведут активную концертную деятельность, выступают на сценических площадках не только нашего района, но и за его пределами в масштабах Республики и Российской Федерации.

В ПМР одно учреждение кинематографии, в котором имеется один зрительный зал в здании КСК «Батыр» на 224 посадочных места.

За период 2015 года отделом кинообслуживания продемонстрировано 226 кинофильмов для детей и взрослых, состоялось 377 сеансов, в том числе 226 сеансов для детей, число посетителей составило 9486 человек. Проведены мероприятия социальной направленности, количество благотворительных киносеансов составило 77 показов.

В современных условиях школа искусств является одной из основных баз широкого распространения музыкальной культуры. Цель школы- сделать музыку достоянием не только детей, которые обучаются в школе, но и окружающего ее социума – родителей обучающихся, их друзей, соседей и всех желающих. Каждый из них может стать подлинным любителем музыки – активным слушателем, участником домашнего и студенческого музицирования. Поэтому помимо своей основной учебной деятельности ДШИ ведет большую просветительскую работу с населением района. Традиционными стали благотворительные концерты и рождественские елки для детей с ограниченными возможностями, детей-сирот и детей из многодетных семей.

В муниципальное бюджетное учреждение «Централизованная библиотечная система ПМР РТ» входят 26 библиотек, из них 24 – сельские, 1- центральная взрослая и 1- детская библиотека, действует 30 библиотечных пункта.

Количество массовых мероприятий, проведенных Пестречинской ЦБС 1546, в том числе Центральной библиотекой – 119.

Количество читателей – 20179 чел. Охват населения библиотечным обслуживанием составляет 65 %.

Книжный фонд составляет 261 010 экз. Книгообеспеченность на одного жителя составляет 8,4 книг, на одного читателя – 12,9. Книговыдача – 487224 экз. Обращаемость фондов – 1,9. Обновляемость фондов – 4,5. Читаемость – 24,1. Посещаемость – 11,5.

Общий объем вложений муниципального района на комплектование книжных фондов библиотек составил 465 тыс. руб., на 1 жителя приходится 15000 руб.

Объем вложений на покупку оборудования библиотек составит 189800 руб. Оснащены компьютерами 26 и имеют выход к сети Интернет 20 библиотек. Копировально-множительную технику имеют 26 библиотек (в том числе на селе 24 библиотек).

Фонды музея насчитывают 11987 единиц хранения основного фонда и 2719 единиц хранения научно-вспомогательного фонда.

За 2015 год поступило в дар музею - 499 предметов (экспонатов). Общая площадь экспозиции 272,3 кв.м, фондохранилище занимает площадь 19,4 кв.м. В 2015 году музеи посетили около 11300 человек.

Музей реализует социальный проект “След на земле”- военно-патриотическая тема, “Кун авылы Хафизлары”- цикл мероприятий о знаменитых людях края.

АНАЛИЗ БЮДЖЕТНОЙ СФЕРЫ РАЙОНА

В консолидированный бюджет района за 2015 год поступило налогов в сумме 261 534 тыс. руб. или к годовому плану 102,0%.

Наибольший объем поступлений в налоговых доходах приходится на налог на доходы физических лиц - 58 % . Исполнение составило 151 млн. 608 тыс. рублей или 100,3 % к уточненному плану.

Основное увеличение сумм поступлений налогов в местный бюджет приходится на долю агрофирм. За 2015 год ими перечислено в районный бюджет 66 миллионов 993 тысяч рублей, из них 36 млн.095 тысяч рублей перечислили ООО «ПК «Ак Барс», ООО «Ак Барс Пестрецы»-15943 тыс. руб., ООО «Соя Кулаево» - 3885 тыс., ОАО СХП «Коцаковский» - 2863 тысяч руб., ООО «Рацин Шали» - 3134 тыс. руб., ООО «Газовик» - 3038 тыс. руб., ООО «Племконезавод Казанский» -1546 тыс. руб.

В формировании налоговых доходов 17,2% налогов и других платежей в местный бюджет приходится на долю малого и среднего бизнеса, что составляет 44 млн. 983 тыс. руб. Доля малого предпринимательства в валовом территориальном продукте района увеличится на 1,2% по сравнению с 2014 г., что составило 35,3 %. (В РТ-25,5%).

На сегодняшний день, бюджет ПМР имеет социальную направленность.

Бюджет района дефицитный, что связано с недостаточной налоговой базой для покрытия расходных обязательств. Доля налоговых доходов значительно преобладает над неналоговыми поступлениями, что свидетельствует о не использовании потенциала роста в данном направлении.

Динамика доходной и расходной части бюджета ПМР

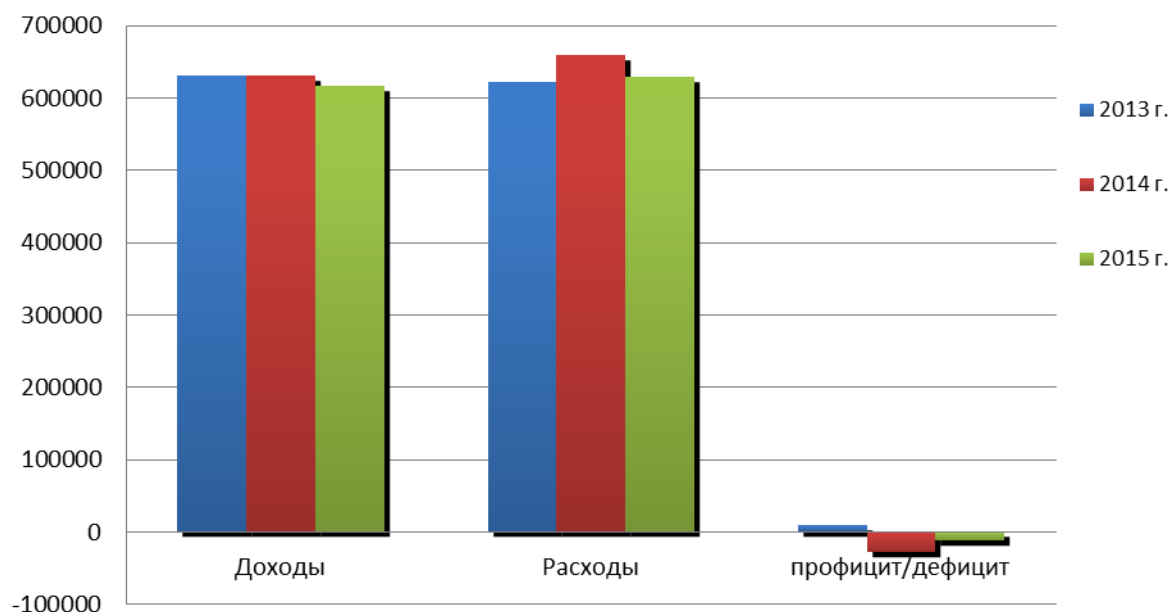


Рис.1 Динамика доходной и расходной части бюджета ПМР

Динамика доходов Пестречинского муниципального района такова, что в 2015 г. показатели дохода бюджета сократились к 2014 г. на 2,3%. Такое снижение в 2015 г. было обусловлено в основном сокращением поступлений по налогу на доходы физических лиц на 4,8% или 7646,1 тыс.руб., прочих неналоговых доходов на 28% или 13307,2 тыс.руб., а так же уменьшением безвозмездных поступлений, в частности субсидий на 3,5% или 5968,7 тыс.руб.

Основная часть уменьшения объемов поступлений перечисленных налогов приходится на крупнейших налогоплательщиков района, которые в наибольшей степени ощутили влияние кризисных явлений в экономике.

Основной частью в доходах бюджета являются межбюджетные трансферты. Они составляют от 54% в 2013 г. до 57,6% в 2015 г. Затем идут налоговые доходы их доля составляет 33,6%-38% от общего числа доходов муниципального района. Неналоговые доходы же составляют в среднем чуть более 8% от совокупного дохода бюджета.

Положительной тенденцией пополнения бюджета района является увеличение суммы УСН в 2015 году по отношению к 2014 году, с 2818,6 тыс. руб. до 6000,8 тыс. руб. (112,9%), соответственно. Вместе с тем, в 2015 году рост произошел в графе госпошлины на 21,8%, а так же поступлений по ЕНВД на 12,2%. Все это свидетельствует о повышении деловой активности населения, малого и среднего бизнеса. Рост поступлений госпошлины, в отличие от налогов являющейся не обезличенным, возмездным действием со стороны органов государственной власти, можно расценивать как, показатель эффективности деятельности местного аппарата власти.

Таким образом, бюджет ПМР обеспечен собственными доходами лишь на 42,3%, как следствие этого он является дотационным.

Структура доходной части бюджета ПМР

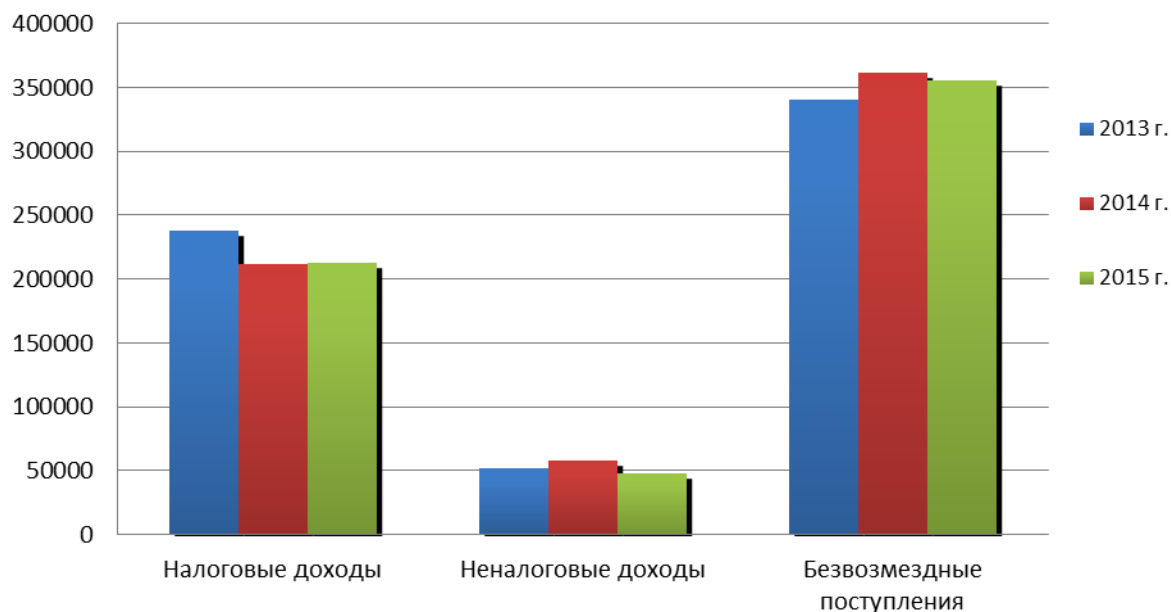


Рис.2 Структура доходной части бюджета ПМР

Основным источником налоговых доходов ПМР является НДСЛ, его снижение в 2015 году свидетельствует об отклонении плановых показателей по оплате труда, следовательно, снижение доходов населения, с учетом инфляции, в период с 2014г. по 2015г., что является отрицательной тенденцией для муниципального района.

Заработная плата работникам бюджетных учреждений в настоящее время выплачивается своевременно, также вовремя осуществляются расчеты с поставщиками коммунальных услуг, продуктов питания, медикаментов.

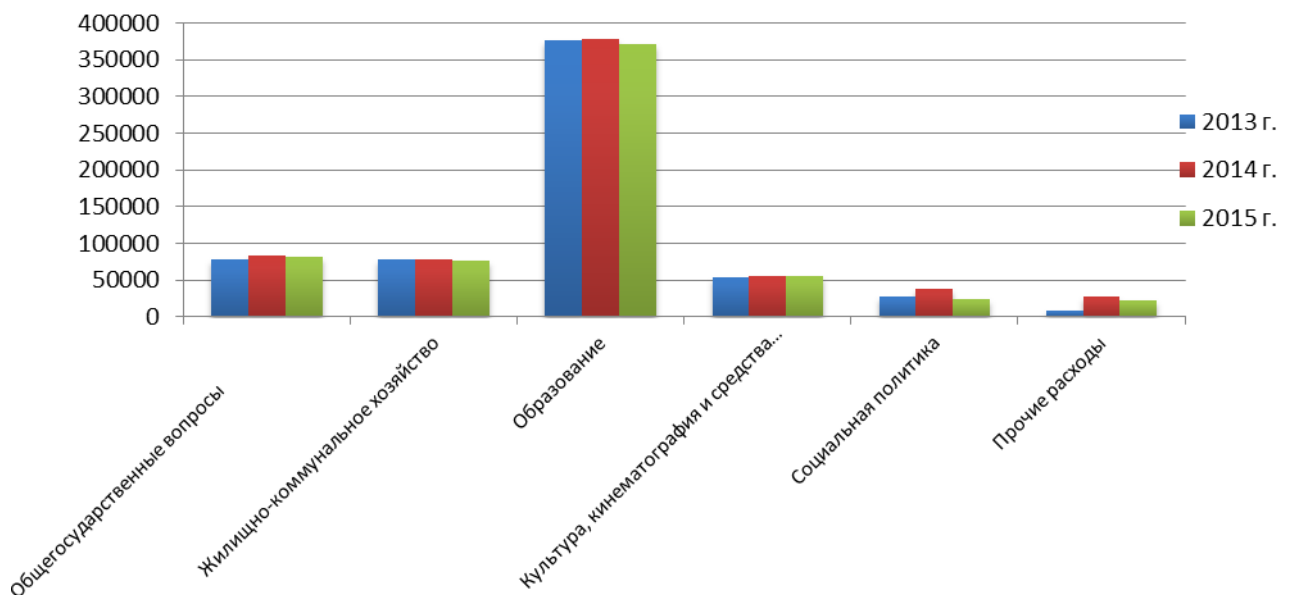


Рис.3 Структура расходной части бюджета ПМР

В 2015г. отмечается снижение расходов порядка 4,6% в общей сумме, причем в 2009г. наблюдается снижение по всем статьям, кроме здравоохранения и спорта, уровень финансирования которой увеличился на 20,4 тыс.руб. Наиболее затратная статья расходов это образование (порядка 58,9% в общей сумме расходов). Следующей крупной статьёй расходов является жилищно-коммунальное хозяйство (12%) и общегосударственные вопросы (13%). Остальные статьи расходов финансируются примерно одинаково (3-8%). Менее 1% в общей сумме расходов приходится на здравоохранение и охрану окружающей среды.

Абсолютные показатели расходов бюджета за 2015 год не сильно отличаются от предыдущего года, прослеживается некая стабильность с поправкой на временной аспект. Выделяется небольшое увеличение затрат на образование и социальную политику.

SWOT-АНАЛИЗ СИТУАЦИИ ПМР

Таблица 5. SWOT анализ

Сильные стороны	Слабые стороны
Транспортно-логистическая инфраструктура	Дефицит квалифицированных кадров
Рынок труда	Диспропорции в профессионально-квалификационной структуре спроса и предложения на рынке труда (устойчивый дефицит рабочих профессий).
Ресурсно-сырьевая база	Низкий уровень собственных финансовых ресурсов муниципального района. Зависимость местного бюджета от дотаций, получаемых из регионального бюджета.
Агропромышленный комплекс	Недофинансирование отрасли жилищно-коммунального хозяйства, ухудшение технического состояния и износ инженерной инфраструктуры, жилого фонда.
Инвестиционная деятельность	
Устойчивое развитие малого и среднего бизнеса	
Наличие готовой инфраструктуры для развития бизнеса	
Высокие темпы жилищного строительства	
Возможности	Угрозы
Развитие транспортной инфраструктуры в соответствии со Стратегией социально-экономического развития Республики Татарстан до 2030 года	Снижение интенсивности инвестиционного роста и слабые стимулы деловой активности.
Вывод промышленных предприятий из Казани и размещение в ПМР	Снижение инвестиционной активности и отказ от реализации инновационных проектов крупных предприятий и малого бизнеса.
Создание муниципальной промышленной площадки	Высокий уровень миграции квалифицированных кадров (рабочих специальностей и выпускников вузов социально-гуманитарного профиля).
Возможность комплексного освоения	Низкая трудовая закрепленность

территории для жилищного строительства крупными федеральными игроками жилищного рынка	молодежи.
---	-----------

Конкурентные преимущества ПМР (S)

Транспортно-логистическая инфраструктура

ПМР занимает выгодное географическое положение, гранича на западе с городским округом Казань. Кроме того, по территории района проходит значительный отрезок федеральной автомобильной дороги М7-Волга, соединяющей города Москва – Екатеринбург с доступом к шоссе «Балтика-Китай», что дает неоспоримые преимущества в организации логистических комплексов и придорожных сервисов.

Расстояние до международного аэропорта «Казань» 55 км, до ближайшей железнодорожной станции 25 км. При этом, до международного аэропорта «Казань» можно добраться без заезда в город Казань.

Рынок труда

В 2015 году наблюдается уменьшение числа зарегистрированных безработных. Кроме того, среди безработных 60% составляют жители ПМР со средним и высшим профессиональным образованием. Порядка 1000 жителей экономически активного населения осуществляют маятниковую миграцию в город Казань для обеспечения заработка.

Положительная демографическая ситуация в районе.

Ресурсно-сырьевая база

К потенциальным конкурентным преимуществам района можно отнести наличие залежей строительных материалов с учетом спроса на соответствующую строительную продукцию как на территории Республики Татарстан, так и в других регионах.

Современная минерально-сырьевая база твердых полезных ископаемых в ПМР состоит из месторождений известняка, доломитов, гипса и гравия. Кроме перечисленных выше месторождений твердых полезных ископаемых на территории района имеются непромышленные месторождения строительного песка и карбонатных пород, а также наличие большие площади сельскохозяйственных земель с плодородной почвой.

Агропромышленный комплекс

В рамках планомерного развития производства экологически чистых продуктов в Республике Татарстан на территории ПМР создан кооператив

«Экофермер Пестречинский». В состав кооператива вошли 11 крестьянских фермерских хозяйств, которые прошли аудит Института проблем экологии и недропользований Академии наук РТ. Создание кооператива «Экофермер Пестречинский» способствует объединению нескольких фермерских хозяйств для производства, переработки и сбыта эко продукции. Общая площадь земель членов кооператива составляет 5749,1 га, из них на данный момент 4 фермерских хозяйства получили «Зеленую карту», что составляет 35,5% от общего количества земель. Другие члены кооператива пройдут проверку в ближайшее время.

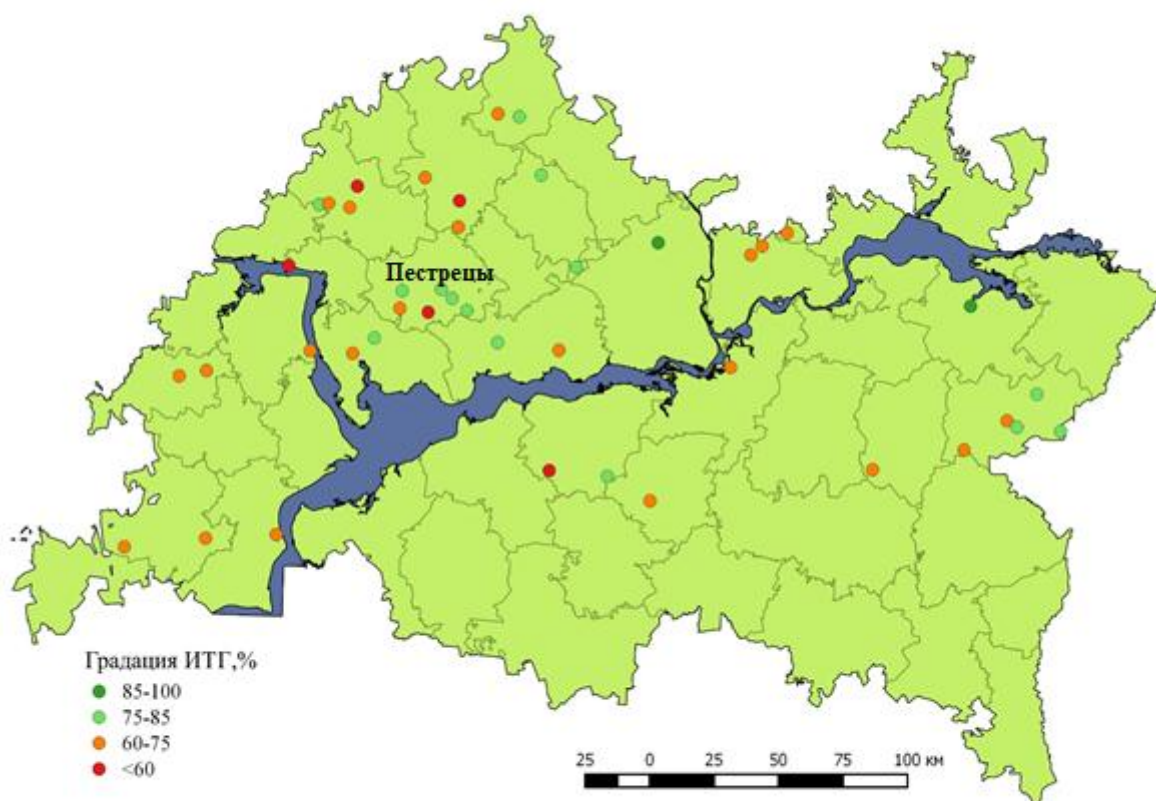


Рис.4 Паспортизация земель на возможность ведения органического производства

ИТГ - интегральный показатель, индекс технологической готовности предприятия для прохождения аудита на соответствие требованиям стандартов органического агропроизводства.

Инвестиционная деятельность

В ПМР ведется активная работа по развитию промышленного потенциала, в частности, создание и развитие промышленных парков и площадок с предоставлением комфортных условий для ведения бизнеса.

На предстоящую среднесрочную перспективу планируется создание специальных территорий, на которой объединены производственные и иные предприятия посредством общей инфраструктуры и взаимной производственной кооперации. Наша задача сконцентрировать на одной территории предприятия с общей сферой деятельности, использующих единую инженерную инфраструктуру. Такая концентрация позволяет всем участникам сэкономить на инфраструктурных издержках.

В виду чего, в ПМР применен комплексный подход к вопросу размещения производительных сил. Таким образом, на территории района были определены зоны, пространственное развитие которых ориентировано на сбалансированность экономических и социальных аспектов функционирования бизнеса, населения и власти.

В соответствии с данным подходом развиваются:

Кошачковское сельское поселение (ЖК «Царево» - 14 000 жителей, индустриально промышленный парк в области медицины и фармацевтики, промышленный парк детских товаров, оптово-распределительный центр «Агромир Казань», логистические центры);

Межграницная территория Шалинского и Конского сельских поселений (ООО «МИК» - 2 000 жителей, комплекс по содержанию, убою и переработке мяса птицы – 1 000 работников, убойный цех по глубокой переработке мяса);

Пестречинское сельское поселение (ООО «Строитель», ООО «БАЗ», ООО «Спектр» - 2 000 жителей, агропромышленный парк «Биотех», производство жгутов и проводов, производство металлоконструкций)

Устойчивое развитие малого и среднего бизнеса

Доля МСП в общем объеме ВТП имеет положительную тенденцию к росту на протяжении последних 3 лет. Объем розничной торговли ежегодно растет на 200 млн руб.

Отношение инвестиций в основной капитал в общем объеме ВТП - 97,16 тыс. руб. (РТ 2015 г.– 33,82 кв. м.), индекс промышленного производства - 121,3 % (по РТ –100,4 %), доля субъектов малого и среднего предпринимательства в ВТП -35,2%, (РТ 2015 г.– 25,1%).

Наличие готовой инфраструктуры для развития бизнеса

На территории ПМР присутствуют бесхозные объекты сельскохозяйственного назначения, которые при необходимости могут быть возвращены в хозяйственный оборот.

Также в районе присутствуют свободные производственные мощности, на которых могут быть размещены выводимые из города Казани промышленные предприятия. Например, на таких как ЗАО «Данафлекс»

Существующая инженерная инфраструктура позволяет обеспечить все вновь создаваемые предприятия необходимыми энергоресурсами.

Высокие темпы жилищного строительства

Ежегодное увеличение объемов ввода жилья до 10%. Выше среднереспубликанских значений показатели обеспеченности жильем на 1 жителя - 32,06 кв. м. (РТ 2014 г.– 24,7 кв. м).

Слабые стороны (W)

1. Дефицит квалифицированных кадров
2. Диспропорции в профессионально-квалификационной структуре спроса и предложения на рынке труда (устойчивый дефицит рабочих профессий).
3. Низкий уровень собственных финансовых ресурсов муниципального района. Зависимость местного бюджета от дотаций, получаемых из регионального бюджета.
4. Проблемы развития жилищно-коммунального хозяйства, ухудшение технического состояния и износ инженерной инфраструктуры, жилого фонда.

Возможности (O)

1. Развитие транспортной инфраструктуры в соответствии со Стратегией социально-экономического развития Республики Татарстан до 2030 года
2. Вывод промышленных предприятий из Казани и размещение в ПМР
3. Создание муниципальной промышленной площадки
4. Возможность комплексного освоения территории для жилищного строительства крупными федеральными игроками жилищного рынка

Угрозы (T)

Наибольшую угрозу перспективам повышения конкурентоспособности района несут следующие факторы:

1. Снижение интенсивности инвестиционного роста и слабые стимулы деловой активности.
2. Снижение инвестиционной активности и отказ от реализации инновационных проектов крупных предприятий и малого бизнеса.
3. Высокий уровень миграции квалифицированных кадров (рабочих специальностей и выпускников вузов социально-гуманитарного профиля).
4. Низкая трудовая закрепленность молодежи.

СЦЕНАРИИ РАЗВИТИЯ ПМР

В рамках Стратегия развития ПМР до 2030 года предусмотрено три альтернативных сценария социально-экономического развития – инерционный, базовый и оптимистичный.

1. Сценарий инерционного развития предусматривает отказ от реализации новых долгосрочных масштабных проектов и программ с участием государства, снижение технологической конкурентоспособности обрабатывающих производств

Отсутствие государственной поддержки промышленности в виде предоставления государственных гарантий, налоговых льгот, внедрения в производство новых продуктов, новых или усовершенствованных технологических процессов или способов производства, приведет к консервации существующей структуры промышленности района.

Мероприятия по возведению новых производственных мощностей будут носить ограниченный, хаотичный характер.

Обрабатывающая промышленность будет развиваться, в основном, на базе устаревших технологических укладов, что приведет к дальнейшему росту материалоемкости и энергоемкости, а также к снижению конкурентоспособности продукции.

Реализация инерционного сценария предполагает сохранение неблагоприятных тенденций в области естественного прироста и миграции населения, нарастание структурных диспропорций в экономике, снижение качества кадрового потенциала, отставание темпов роста транспортной и инженерной инфраструктуры.

2. Базовый сценарий предполагает сохранение существующих тенденций развития экономики в долгосрочной перспективе.

Основными задачами базового сценария будут выступать: совершенствование законодательного, организационного и инфраструктурного обеспечения демографической и социальной политики; формирование социально-экономических условий для развития трудовых и интеллектуальных ресурсов; обеспечение участия предприятий в федеральных и региональных целевых программах; мобилизация инвестиционных ресурсов для реализации инфраструктурных проектов и обеспечение их эффективного использования.

3. Оптимистичный сценарий предусматривает возможность наиболее полной реализации конкурентных преимуществ приоритетных проектов по инновационным территориальным кластерам, незначительное влияние макроэкономических рисков при благоприятной рыночной конъюнктуре и активном государственном участие в поддержке и развитии промышленного сектора.

Оптимистичный сценарий развития, наряду с использованием конкурентных преимуществ, предполагает прорыв в развитии высокотехнологичных производств. Данный сценарий выступает в качестве

целевого для экономической политики, поскольку только он в полной мере позволяет реализовать стратегические ориентиры развития района.

Реализация данного сценария позволит обеспечить выход ПМР на устойчивый уровень социально-экономического развития, за счет повышения конкурентоспособности экономики, ее структурной диверсификации и роста эффективности.

Таким образом, при сравнении рассмотренных вариантов предпочтительным представляется оптимистичный сценарий социально-экономического развития района.

ИНСТИТУЦИОНАЛЬНЫЕ ФАКТОРЫ СОЦИАЛЬНО-ЭКОНОМИЧЕСКОГО РАЗВИТИЯ

Для достижения сформулированной цели и задач Стратегии существует ряд проблем, часть из которых носит системный характер, решение данных проблем зависит не только от принятия управленческих решений по их устранению на уровне муниципального района, но и от принятия подобных решений на республиканском и федеральном уровнях.

Разработке Стратегии ПМР предшествовала работа по проведению стратегической сессии с участием руководителей и специалистов муниципальных районов.

ПМР в соответствии с экономическим зонированием, предусмотренным Стратегией 2030, входит в Казанскую экономическую зону.

Перспективное видение Казанской экономической зоны - пространство интеграции территорий инновационного развития городской агломерации и сельских территорий пояса формирующего влияния, нацеленных на индустриализацию хозяйственной деятельности. Казанская экономическая зона - территория развития «умной» экономики. Пространственное развитие ориентировано на поддержку перехода к пятому и в перспективе к шестому технологическому укладу.

Дерево функциональной зависимости проблем развития экономики района приведено на рисунке 5, корневой проблемой социально-экономического развития ПМР на котором определена недостаточно эффективная система муниципального и государственного управления.

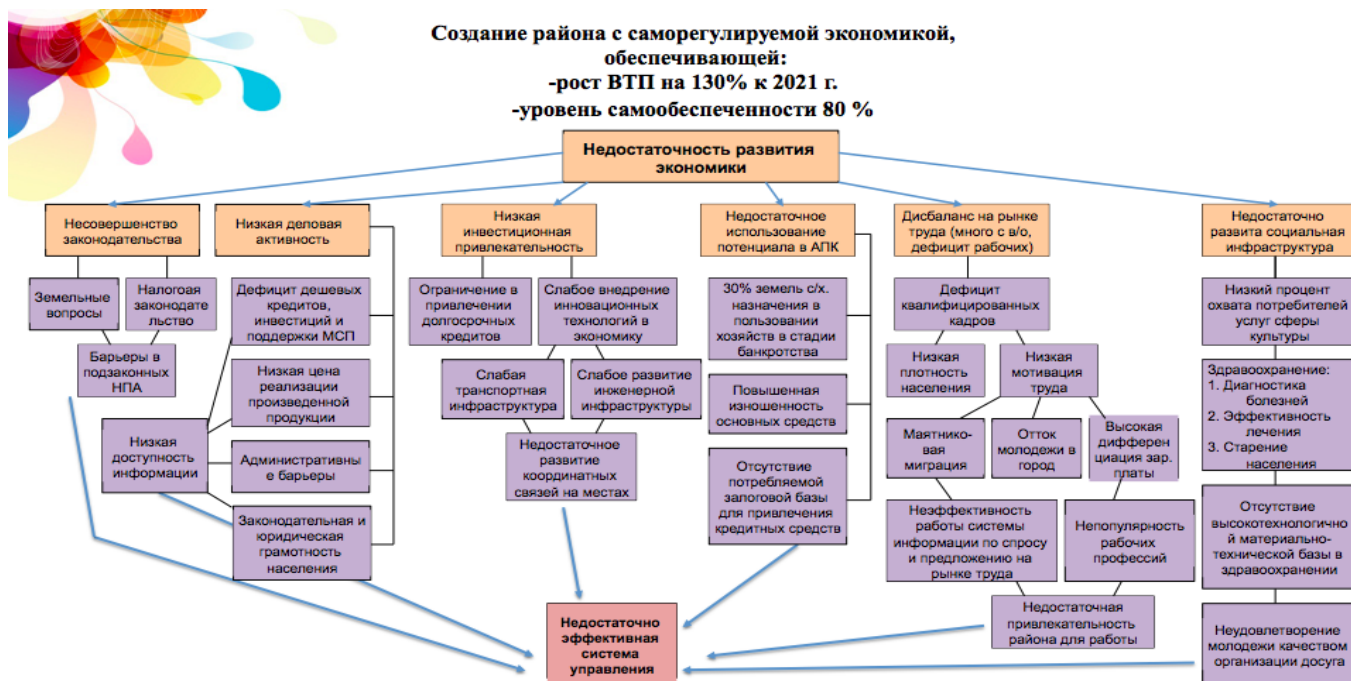


Рис. 5 Дерево проблем

Человеческий капитал

На современном этапе развития конкурентоспособность муниципальных образований во многом зависит от того насколько эти территории привлекательны для собственных жителей, могут ли они привлекать новых жителей, обладающих высоким уровнем квалификации. Развитие человеческого капитала в настоящее время уже не ограничивается решением демографических задач, поскольку муниципальные районы в ближайшее время столкнутся с проблемами, связанными с формированием привлекательного рынка труда.

В рамках задачи сохранения человеческого капитала района можно выделить следующие подзадачи:

1. стабилизация численности населения района за счет улучшения естественных демографических показателей, а также стимулирование миграционного притока населения;
2. повышение качества образовательных услуг;
3. формирование современного рынка труда;
4. повышение качества жизни (жилищной обеспеченности, обеспеченности социальными услугами).

Демография

По официальным данным органов статистики району присущи следующие тенденции:

- происходит увеличение численности населения, что происходит, в основном, в результате миграционного притока из других регионов Российской Федерации муниципальных образований Республики Татарстан 2 153 прибывших против 895 выбывшего населения;

- зафиксировано постепенное снижение естественной убыли населения. Динамика показателей рождаемости и смертности в ПМР в целом не отличается от общероссийской. Смертность превысила рождаемость в 2011г., и с этого момента отрицательное соотношение между общим количеством родившихся и умерших постепенно увеличивалось, достигнув максимума в 2013г. (68 чел). После 2014г. обозначилась положительная тенденция, выразившаяся в постепенном уменьшении разрыва. По данным Министерства Здравоохранения РТ по состоянию на начало 2016 года в районе достигнуты практически равные значения показателя родившихся против умерших (430 против 432).

- происходит постепенное старение населения. Динамика численности населения по возрастным группам свидетельствует о постепенном увеличении численности населения старше трудоспособного возраста с 21% в 2011 году до 22,3% в 2015 году. А также, уменьшении доли населения в трудоспособном возрасте с 62,2% до 60,1% в 2015 году. При этом, динамика численности моложе трудоспособного населения района практически не меняется, что происходит вследствие положительной динамики рождаемости и миграции из других районов республики.

К основным демографическим проблемам можно отнести:

- неблагоприятная возрастная динамика населения, рост числа людей пенсионного возраста;
- недостаточность финансирования целевых программ по поддержке социально-незащищенных слоев населения;

- отрицательные показатели рождаемости и смертности населения, что вызывает дисбаланс трудовых ресурсов экономически активного трудоспособного населения.

Задачи улучшения демографической ситуации:

- Обеспечить естественный прирост населения;
- Обеспечить рост ожидаемой продолжительности жизни за счет снижения смертности в трудоспособном возрасте и смертности от управляемых причин;
- Обеспечить миграционный приток населения;
- Создать условия для сокращения оттока из района молодого поколения и квалифицированных специалистов.

Безусловно, ключевым фактором при решении задачи привлечения новых жителей является стоимость жилья. Поэтому без увеличения объемов жилищного строительства и повышения доступности жилья (в том числе за счет реализации целевых программ) невозможно решить задачу привлечения населения (особенно из сельской местности республики).

Наряду с этим необходимо использовать и другие источники миграции населения: регионы России (например, северные территории). Для этого требуется активизация информационной политики и усиление взаимодействия с новыми агентами: руководством регионов и городов, которые потенциально могут выступить миграционными донорами, компаниями, ведущими активную социальную политику, и т.д.

Необходимо выстроить политику в отношении привлечения молодежи в район: в том числе за счет увеличения процента иногородних (как из республики, так и из других регионов) в общем количестве поступающих в учреждения профессионального образования.

Мероприятия по улучшению демографической ситуации приведены в сводной таблице 12.

Образование

В стратегической перспективе развитие системы образования и повышение качества интеллектуального потенциала является ключевым конкурентным преимуществом района. Приоритетным направлением развития образовательной политики района является планомерное удовлетворение современных запросов общества в образовательных услугах,

обеспечение современным стандартам воспитание конкурентоспособной личности.

Основными задачами в обозначенном направлении деятельности является обеспечение гарантий прав на образование граждан в соответствии с их возможностями и потребностями; совершенствование содержания дошкольного, общего и специального (коррекционного) образования, оптимизация деятельности сети образовательных учреждений, проведение государственной (итоговой) аттестации выпускников в новой форме; обеспечение социальной поддержки и защиты прав, обучающихся и воспитанников.

В системе образования ПМР существует ряд следующих проблем:

- отсутствие образовательных учреждений в местах интенсивной застройки жилыми домами (пос. Царево, с. Куюки (ЖК «Светлый»),
- недостаточная обеспеченность детей в возрасте с 1,5 до 3 лет услугами дошкольного образования;
- высокая степень износа зданий 4 – х детских садов;
- недостаточная оснащенность предметно – развивающей среды в дошкольных образовательных учреждениях;
- необходимость обновления прогулочных веранд, малых архитектурных форм в 10 дошкольных учреждениях района;
- необходимость замены и ремонта асфальтового покрытия территорий муниципальных образовательных учреждений;
- недостаточная оснащенность общеобразовательных учреждений:
 - в дидактических материалах
 - в школьной мебели
 - в оборудовании школьных столовых
 - в компьютерном оборудовании, оргтехнике и специализированном развивающем оборудовании
 - в школьных автобусах и их оборудовании для подвоза детей в базовые школы;
- ориентация образования на средне-статистического воспитанника, не предполагающая индивидуализации программы;

- проблема малокомплектных образовательных учреждений в универсальности преподавателей по различным предметам и классам;
- Внедрение федеральных государственных образовательных стандартов;
- Недостаточная развитость индивидуального образования;
- низкая популярность среднего профессионального образования;

Совершенствование образовательной системы должно быть осуществлено в рамках перехода от массового обучения детей к системе, которая стимулировала бы развитие творчества и инновационное мышление у детей.

Для достижения этой цели необходимы кардинальные изменения во всех сегментах образовательной системы района.

Ключевыми ресурсами развития системы образования должны стать: инновации; информационно-коммуникационные технологии, вовлеченность в образовательный процесс всего населения, развитие сети частных образовательных учреждений, внедрения системы индивидуализации образования.

Мероприятия по системы образования приведены в сводной таблице 12.

Таблица 6. Развитие ГАПОУ «Казанский машиностроительный техникум»

Наименование показателя	Значения показателя по этапам реализации								
	2013 год	2014 год	2015 год	2016 год (прогноз)	2017 год (прогноз)	2018 год (прогноз)	2021 год (прогноз)	2024 год (прогноз)	2030 год (прогноз)
Доля выпускников профессиональных образовательных организаций, трудоустроившихся в первый год после окончания обучения, %	97	97	98	98	98	98	98	98	98
Доля студентов аграрного колледжа, обучающихся по программам дуального обучения, в общем числе обучающихся студентов по программам профессионального образования, %	-	-	-	98	98	100%	100%	100%	100%
Доля основных профессиональных образовательных программ, реализующихся на основе стандартов WORLDSKILLS, %	-	-	28%	28%	28%	28%	83%	83%	83%
Доля обучающихся общеобразовательных организации 7-8 классов, прошедших через программы профессиональных проб, %.	-	-	-	10%	15	20	25	30	35

Доля педагогических работников моложе 35 лет, %.	7,7%	7,7%	7,7%	3,8%	3,8%	3,8%	7,7%	7,7%	10%
Оснащенность современными компьютерами и интерактивными устройствами.	22%	25%	30%	30%	40%	40%	50%	50%	75%
Обеспеченность детей старше трех лет местами в детских садах, процентов	100	100	100	100	100	100	100	100	100
Охват детей дошкольным образованием, процентов	60	60,2	60,8	62,3	61,6	61,1	67,2	69,3	70,8
Удельный вес учащихся организаций общего образования, обучающихся в соответствии с новым федеральным государственным образовательным стандартом, процентов	35	40	47	60	67	76	94	100	100
Удельный вес учащихся, занимающихся в первую смену, к общему числу учащихся, процентов	100	100	100	100	100	100	100	100	100

Удельный вес численности педагогических работников, прошедших повышение квалификации и профессиональную переподготовку в текущем году, процентов	33%	31,4%	35,6%	33,3%	33,3%	33,3%	33,3%	33,3%	33,3%
Доля детей, охваченных образовательными программами дополнительного образования детей в возрасте 5 - 18 лет, процентов	85,0	38,0 (сокращение школьных кружков)	35,7	35,7	35,7	35,7	35,7	35,7	35,7
Доля родителей, охваченных сопровождением по повышению психолого-педагогической компетентности, процентов	25	30	35	42	47	52	55	60	65

Культура

Анализ состояния деятельности муниципальных учреждений культуры показывает, что в последние годы усиливается разрыв между содержанием образования в области культуры, образовательными технологиями, структурой образовательной сферы, уровнем кадрового потенциала и задачами новой экономики на современном этапе.

Характер деятельности клубных учреждений ПМР и требования к уровню планируемых и проводимых мероприятий предполагает необходимость создания современной технической базы с широким спектром возможностей. На сегодняшний день имеющееся на базе учреждений культуры сценическое оборудование и мебель имеет 48% износ и требует постоянного ремонта. Давно назрела необходимость в техническом переоснащении учреждений, оснащении лицензионными программными продуктами в сфере музыкального и художественного образования, его постоянного обслуживания, а так же активизация маркетинговой политики по продвижению региональных культурных продуктов с учетом кадровых проблем (невысокий престиж профессии работников сферы культуры, низкий уровень заработной платы, проблемы жилищной обеспеченности работников, слабый приток молодых специалистов в отрасль).

В районе нет муниципального специализированного концертного зала с необходимыми акустическими характеристиками, современным светом и звуком.

Развитие системы культурного обслуживания населения должно проходить по следующим направлениям:

- сохранение и популяризация объектов культуры (памятников, парков и зон отдыха);
- развитие библиотечного дела;
- развитие музейного дела;
- поддержка творческих инициатив населения района в сфере культуры;
- развитие культурно-досугового обслуживания населения;
- развитие системы образования в сфере культуры;
- развитие культурных индустрий;
- внедрение передовых информационных технологий в процессы деятельности учреждений культуры;
- развитие кадрового потенциала сферы культуры.

Мероприятия в области культуры приведены в сводной таблице 12.

Здравоохранение

Основными задачами развития системы здравоохранения является совершенствование оказания медицинской помощи и диагностики, на предоставление качественных услуг населению и содержание учреждений здравоохранения в надлежащих условиях.

Перспективы развития здравоохранения, повышения качества и уровня оказания медицинской помощи населению района в значительной степени зависят от состояния профессионального уровня и качества подготовки медицинских кадров, как главного ресурса здравоохранения.

Задачи развития отрасли:

- обеспечение своевременного предоставления населению качественной медицинской помощи в необходимом объеме;
- обеспечение своевременной диагностики онкологических и сердечно-сосудистых заболеваний на ранних стадиях;
- пропаганда здорового образа жизни;
- совершенствование первичной медико-санитарной помощи;
- совершенствование оказания высокотехнологичной медицинской помощи;
- развитие кадрового потенциала отрасли;

Мероприятия по совершенствованию системы здравоохранения приведены в сводной таблице 12.

Таблица 7. Целевые показатели отрасли здравоохранения

Цель	Наименование показателя	Значения показателя по этапам реализации Стратегии								
		2013г	2014г.	2015г.	2016г.	2017г.	2018г.	2021г.	2024г.	2030г.
ПМР – растущий район с высокой рождаемостью и устойчивым миграционным притоком населения	Суммарный коэффициент рождаемости, человек	15,4	14,8	14,3	14,0	14,8				
Сохранение здоровья и продление долголетия	Ожидаемая продолжительность жизни, лет	69,72	68,56	71,89	73,0	73,0				
Охват детей первых трех лет жизни безвозмездными специальными молочными продуктами питания не менее 99,86 процента от подлежащих	Доля от подлежащих	100	100	100	100	100				
Повышение числа рожденных детей через экстракорпоральное оплодотворение	Доля в общем количестве новорожденных	2	2	1	2	2				

Снижение предотвратимой и ранней смертности Снижение общей смертности до 10,6 случая на 1000 человек в 2030 году, в том числе:	Количество случая на 1000 человек	13,2	12,8	14,3	13,0	13,0				
проведение диспансеризации определенных возрастных групп населения	Доля населения	51	62	71	95	95				
ранняя диагностика основных причин смертности	Доля от диагностируемых	40	42	40	45	45				
модернизация онкологической службы Республики Татарстан	Доля модернизированных учреждений	-	-	На курсах переподготовки обучены 4 врача	-	-				
профилактика заболеваемости	Количество случаев на 1000 человек	515	597	534	520	520				

Спорт

Сферу физической культуры и спорта сегодня можно рассматривать как одну из более перспективных в реализации социально-культурной деятельности. Спорт является неотъемлемой частью общей культуры человечества и для его развития необходимо создание условий для укрепления здоровья населения путем развития спортивной инфраструктуры, популяризации массового спорта.

Развитие системы физической культуры и спорта для повышения вовлеченности населения должно развиваться в следующих направлениях:

- Реконструкция и капитальный ремонт существующих спортивных сооружений.

- Развитие детско-юношеского спорта, физкультурно-массовой работы, двигательной активности населения, обеспечение максимальной загрузки спортивных сооружений и их эффективное использование посредством организации массовых мероприятий администрациями сельских поселений, силами педагогов учреждений дополнительного образования и тренеров по месту жительства.

- Решение проблем кадрового обеспечения отрасли по адаптивной физической культуре, принятие конкретных мер по созданию условий и доступу в спортивные учреждения людей с ограниченными возможностями.

- Развитие студенческого и семейного спорта, семейных соревнований, декад, дней семейного спорта.

- Развитие физической культуры и спорта среди людей преклонного возраста.

- Формирование здорового образа жизни средствами физической культуры и спорта, ежегодное увеличение количества участников спортивно-массовых мероприятий.

- Создание современного, высокоразвитого рынка услуг в учреждениях физкультуры и спорта.

- Развитие спортивной инфраструктуры по месту жительства.

- Мероприятия по пропаганде здорового образа жизни.

Мероприятия по совершенствованию системы физкультуры и спорта приведены в сводной таблице 12.

Молодежная политика

Решение социально-экономических проблем молодежи является важнейшим направлением деятельности района. Организацией занятости, поддержкой талантливой молодежи и содействие развитию творчества занимаются молодежные организации.

Наряду с определенными успехами молодежной политики, связанной со строительством жилья, воспитательной и досугово-развлекательной деятельностью, существует актуальная проблема молодежной миграции. Согласно неофициальной статистике, большая часть молодежи, получающей высшее образование вне района, не возвращается в родной район. Мотивацией подобной миграции выступает более низкий уровень и качество жизни жителей ПМР по сравнению с г.Казань, отсутствие возможности трудоустройства по ряду специальностей.

В районе вопросы профилактики правонарушений, защиты детства являются одними из приоритетных. Сохраняется тенденция роста правонарушений среди несовершеннолетних. Однако подростковая преступность и алкоголизм в молодежной среде требуют постоянного поиска новых эффективных форм профилактической работы с подростками и молодежью.

Для решения социальных и экономических проблем молодежи политика в данной отрасли должна развиваться в следующих направлениях:

- Профилактика социально-негативных явлений среди молодежи.
- Поддержка молодежных общественных объединений.
- Улучшение жилищных условий молодежи района.
- Организация занятости и предупреждение роста безработицы среди молодежи.
- Создание системы профориентации, профессиональной переподготовки молодежи.
- Поддержка молодежного предпринимательства.
- Создание и расширение инфраструктуры учреждений по работе с молодежью.

Поддержка молодежи, выходящей на рынок труда

В настоящее время именно молодежь, выходящая на рынок труда, испытывает трудности в поиске работы. Это связано как с дисбалансом, возникшим между рынком образовательных услуг и рынком труда, так и низкой профессиональной мобильностью. Именно поэтому необходимо формировать специальные механизмы поддержки молодежи, обеспечивающие ее вхождение на рынок труда.

Мероприятия по совершенствованию молодежной политики приведены в сводной таблице 12.

Таблица 8. Целевые показатели отрасли спорта и молодежной политики

Цель	Наименование показателя	Значения показателя по этапам реализации								
		2013 год	2014 год	2015 год	2016 год (прогноз)	2017 год (прогноз)	2018 год (прогноз)	2021 год (прогноз)	2024 год (прогноз)	2030 год (прогноз)
Сохранение здоровья молодого поколения.	Доля молодежи, вовлеченной в регулярные занятия физической культурой и спортом, в том числе техническими видами спорта, процентов.	30,9%	35,1%	34,4%	37%	40%	42%	44%	48%	55%
	Количество молодежи, вовлеченной в волонтерскую деятельность в сфере популяризации здорового образа жизни, физической культуры и спорта.	580	600	635	660	720	775	890	1210	2720
Изменение уровня правонарушений среди молодежи.	Вовлечение молодежи в правоохранительное движение «Форпост»	117	128	222	330	300	280	280	270	250
	Количество молодежи, принимавших участие в мероприятиях по профилактике правонарушений.	4 690	4 986	5 280	5 970	6100	6 300	6 500	6 900	7 200

Занятость

В настоящее время, рынок труда ПМР характеризуется высокой трудовой маятниковой миграцией, обусловленной нединамичный и ориентированный на перерабатывающую промышленность и сельское хозяйство рынок труда. Именно поэтому основное внимание должно уделяться изменению структуры рынка труда: увеличению в структуре занятости доли современных, привлекательных для молодежи, секторов, повышению производительности труда на существующих промышленных предприятиях, росту уровня заработной платы и т.д.

Общая численность населения ПМР составляет по данным органов государственной статистики 32,266 тыс.чел.

Возрастная структура населения распределяется следующим образом:

52,3% - лица трудоспособного возраста,

19,7% - моложе трудоспособного возраста,

28% - старше трудоспособного возраста.

Численность экономически активного населения в 2015 году составила 13100 чел., а общая численность занятых в экономике 12400 чел.

На 1 января 2014 года численность зарегистрированных безработных в центре занятости составляла 60 человек, на 1 января 2015 года - 65 человек, а на 1 января 2016 года - 60 человек.

За 2014 год в Пестречинский центр занятости обратилось в поисках работы и за консультацией 1483 человек, а в 2015 году 1620 человек, что на 8% выше уровня 2014 года.

В 2015 году 334 человека зарегистрированы в поиске работы, из них 162 несовершеннолетние граждане, желающих работать в свободное от учебы время и 172 человека - незанятые граждане. Уровень безработицы по району составил 0,5% от численности экономически активного населения.

В структуре зарегистрированных безработных в 2015 году основную часть составляют женщины – 60 %. Это говорит о том, что в первую очередь наименее социально защищенной категорией граждан на рынке труда являются женщины, а также молодежь в возрасте 16-29 лет – 30%.

В составе безработных 21% от общей численности составляют высвобожденные работники. Доля лиц, имеющих высшее либо средне – специальное образование составляет 68% от общего числа безработных. Анализ профессионального состава безработных показывает, что среди представителей рабочих профессий наиболее массовыми в составе безработных являются рабочие сельского хозяйства, разнорабочие, уборщики, а среди должностей служащих бухгалтеры, менеджеры, кладовщики, инженеры. Каждый третий безработный имеет на иждивении несовершеннолетних детей.

С помощью центра занятости трудоустроены в 2015 году 276 человек, 114 человек из числа незанятых граждан, из них 100 безработных, 162 несовершеннолетних граждан, трудоустроено в свободное от учебы время, 24

человека были охвачены общественными работами, 3 участвовали в программе для лиц, испытывающих трудности в поиске работы. На специально созданное рабочее место был трудоустроен 2 инвалида.

На профессиональное обучение в 2015 году было направлено 18 безработных граждан. После прохождения обучения все безработные нашли работу.

В течение 2015 года 6 безработным была назначена досрочная пенсия. Пособие по безработице назначено 140 незанятым гражданам.

Объемы трудоустройства во многом определяются наличием вакантных мест в районе. В течение 2015 года заявленная потребность в работниках составила 457 вакантных мест, 507 сняты в течение года, 76 вакансий относятся к числу переходящих.

На рынке труда ПМР сохраняется дисбаланс спроса и предложения на рабочую силу в профессионально-квалификационном разрезе. Модернизация, развитие и расширение производства, применения новых наукоемких технологий привели к изменению профессионально-квалификационной структуры спроса на рынке труда, повышению требований работодателей к качеству рабочей силы. В настоящий момент, в ПМР ощущается нехватка квалифицированных рабочих кадров по отдельным профессиям и инженерно-техническим специальностям. Устаревшие производственные технологии и оборудование, длительные остановки производства существенно снизили общий уровень профессиональной подготовки и квалификации кадров.

Структура профессионального образования смещена в пользу высшей школы, тогда как на районном и республиканском рынке труда остается неудовлетворенным и продолжает возрастать спрос на квалифицированных рабочих.

Между тем, несоответствие структуры профессионального образования актуальным и перспективным потребностям рынка труда по квалификационному уровню и профессиональной структуре приводят к нехватке квалифицированных кадров по ряду профессий и специальностей и перенасыщению специалистами гуманитарных профессий.

Потребность в рабочих профессиях превышает количество ищущих работу.

Негативное влияние на районной рынок труда оказывают также такие факторы, как недостаточная информированность молодежи о профессиях и специальностях, пользующихся спросом на рынке труда; наличие значительной дифференциации в уровне оплаты труда между сферой услуг и производственной сферой, бюджетным и внебюджетным сектором; низкое качество рабочих мест в отдельных отраслях. Низкий уровень оплаты труда привел к оттоку квалифицированных кадров в другие сектора экономики, а также к снижению спроса на профессиональное образование по низкооплачиваемым специальностям, то есть невозможности восполнить кадровый дефицит в перспективе.

Задачи органов службы занятости населения в районе на ближайшие годы непосредственно увязаны с модернизацией экономики и инновационным развитием. Курс на модернизацию и привлечение в район инвестиций неразрывно связаны с подготовкой кадров, повышением привлекательности рабочих профессий и созданием новых рабочих мест.

В 2016 году численность безработного населения будет складываться с учетом следующих тенденций:

- территориального и профессионального дисбаланса спроса и предложения рабочей силы;
- сезонного колебания спроса на рабочую силу;
- увольнения работников в связи со структурными преобразованиями в ряде отраслей экономики;
- увеличением численности граждан, уволенных по собственному желанию;
- появления на рынке труда значительного контингента молодежи, с высшим образованием, при высокой потребности рабочих профессий;
- увеличением обращаемости лиц, не работающих длительное время.

Основной задачей в сфере занятости населения является обеспечение рынка труда необходимыми условиями для эффективного содействия в трудоустройстве граждан и соответственно обеспечение работодателей рабочей силой.

Решение стоящих перед отраслью задач должно осуществляться в следующих направлениях:

- Реализация функции регистрации граждан в целях поиска подходящей работы, регистрации безработных граждан.
- Оказание государственных услуг:
 - содействие гражданам в поиске подходящей работы, а работодателям в подборе необходимых работников;
 - информирование о положении на рынке труда;
 - организация профессиональной ориентации граждан в целях выбора сферы деятельности (профессии), трудоустройства, профессионального обучения;
 - психологическая поддержка, профессиональное обучение, профессиональная подготовка, переподготовка и повышение квалификации безработных граждан;
 - осуществление социальных выплат гражданам, признанным в установленном порядке безработными;
 - организация проведения оплачиваемых общественных работ;
 - организация временного трудоустройства несовершеннолетних граждан в возрасте от 14 до 18 лет в свободное от учёбы время, безработных граждан, испытывающих трудности в поиске работы, безработных граждан в возрасте от 18 до 20 лет из числа выпускников

образовательных учреждений начального и среднего профессионального образования, ищущих работу впервые;

- организация временного трудоустройства граждан особо нуждающихся в соцзащите и испытывающих трудности в поиске работы;

- социальная адаптация безработных граждан на рынке труда;

- содействие самозанятости безработных граждан;

- выдача предложений о привлечении и использовании иностранных работников;

- содействие гражданам в переезде для работы в другой местности;

- организация ярмарок вакансий;

- Формирование и ведение регистра получателей государственных услуг в сфере занятости населения;

- Принятие мер по устранению обстоятельств и причин выявленных нарушений законодательства о занятости населения и восстановлению нарушенных прав граждан;

- Участие в работе призывных комиссий по вопросам альтернативной гражданской службы;

- Выполнение мероприятий по мобилизационной подготовке;

- Ведение работы по комплектованию, хранению, учёту и использованию архивных документов, образовавшихся в процессе деятельности Центра занятости и их перевода в электронный сканированный вид.

- достижение сбалансированности спроса и предложения рабочей силы на рынке труда и повышение уровня занятости экономически активного населения;

- повышение конкурентоспособности профессионального образования и его ориентация на потребности рынка;

- повышение экономической активности трудоспособного населения и содействие его занятости;

- удовлетворение потребности экономики в кадрах;

- повышение социальной привлекательности труда на производстве за счет улучшения условий труда и повышения уровня заработной платы.

Мероприятия по решению задач занятости населения приведены в сводной таблице 12.

ПРОСТРАНСТВЕННОЕ РАЗВИТИЕ ПМР (БЛАГОПРИЯТНАЯ СРЕДА ОБИТАНИЯ)

Жилье

Развитие жилищного строительства в районе невозможно осуществлять обособленно от других сфер хозяйственной деятельности. В связи с этим необходима взаимосвязь развития жилищного строительства с другими плановыми направлениями социально-экономического развития района.

Основным направлением развития жилищного строительства в районе на среднесрочную перспективу является обеспечение населения района доступным жильем путем реализации механизмов государственной поддержки и государственно-частного партнерства. Органами местного самоуправления района проводится согласованная политика, направленная на сохранение и развитие потенциала строительного комплекса, формирование сегмента жилья эконом-класса, комплексное освоение и развитие территорий, соблюдение социальных гарантий и прав граждан, связанных с улучшением их жилищных условий.

В рамках решаемых задач необходимо:

- обеспечение ежегодного роста объемов ввода жилья и обеспеченности населения жильем;
- развитие направлений строительства жилья, доступного для широких слоев населения, включая создание фонда жилья социального найма, сегмента доходного жилья, а также формирование арендного жилого фонда;
- формирование условий для стимулирования инвестиционной активности в жилищном строительстве, в том числе в части реализации проектов комплексного освоения и развития территории с привлечением крупных Застройщиков из других регионов (в первую очередь, из Москвы и Санкт-Петербурга) и предоставление им льготных условий ведения бизнеса;
- развитие базы промышленности строительных материалов (с учетом внедрения энергоэффективных и ресурсосберегающих технологий, материалов и решений) с выходом на максимальную обеспеченность строительными материалами на внутреннем рынке;
 - снижение административных барьеров в строительстве;
 - выполнение социальных гарантий по поддержке граждан при приобретении жилья и улучшении жилищных условий;
 - создание условий для развития ипотечного жилищного кредитования и деятельности участников рынка ипотечного жилищного кредитования;
 - обеспечение информационной открытости для населения мер, предпринимаемых государством в целях стимулирования развития жилищного строительства.

Дальнейшая реализация жилищной политики администрации района на ближайшие пять лет характеризуется отсутствием свободных площадок под точечную застройку, обеспеченных коммунальной и транспортной инфраструктурой. Любое новое строительство связано со значительными затратами на инженерную подготовку территории (в том числе снос строений), и проведение мероприятий по предотвращению влияния факторов техногенного характера (зоны подтопления, оползневые склоны, слабые грунтовые основания и т.д.).

Проблемы, оказывающие негативное воздействие на объемы строительства жилья в районе:

- Отсутствие подготовленных к застройке земельных участков, обеспеченных коммунальной инфраструктурой.
- Территория района подходит к рубежу, когда ресурс готовых для застройки площадок уже исчерпан, что требует вовлечения в оборот новых земель (включение земель в состав населенных пунктов).

Выход на освоение новых площадок порождает, прежде всего, инфраструктурные проблемы – необходимость решать вопросы подведения к районам застройки магистральных инженерных сетей и автомобильных дорог с чистого листа, на что у органов местного самоуправления нет достаточных ресурсов. Если же решение этих вопросов перекладывать на самих застройщиков, то существенно возрастает себестоимость строящегося жилья, а следовательно серьезно снижается его доступность для населения и проект становится убыточным уже в начальной стадии его реализации.

Недоступность для большинства застройщиков кредитных ресурсов для осуществления строительства;

Проблема улучшения жилищных условий граждан, проживающих в аварийном жилищном фонде, продолжает оставаться в числе особо актуальных и первостепенных. Значительная часть жилищного фонда не удовлетворяет потребности населения. Проживая в аварийном жилищном фонде, граждане постоянно подвергаются опасности. Уровень благоустройства и санитарно-эпидемиологическое состояние жилых помещений не соответствуют современным требованиям, предъявляемым к качеству жилья. Кроме того аварийный жилищный фонд ухудшает внешний облик района, сдерживает развитие районной инфраструктуры, снижает инвестиционную привлекательность муниципального образования.

Решение проблемы переселения граждан из аварийного жилищного фонда будет способствовать снижению социальной напряженности, улучшению демографической ситуации, стабилизации ситуации в строительной отрасли, развитию рынка жилья.

Мероприятия по решению задач инфраструктурного развития приведены в сводной таблице 12.

Таблица 9. Целевые показатели отрасли строительства

Наименование показателя	Значения показателя по этапам реализации								
	2013 год	2014 год	2015 год	2016 год (прогноз)	2017 год (прогноз)	2018 год (прогноз)	2021 год (прогноз)	2024 год (прогноз)	2030 год (прогноз)
Жилищный фонд района, тыс.кв.м	865,4	955,9	1052,7	1142,7	1233	1317	1587	1900	2500
Обеспеченность населения жильем на 1 жителя, кв.м.	32,60	33,99	36,77	38,39	39,20	41,63	42,39	46,21	32,60
Обеспеченность населения жилищной инфраструктурой (водоснабжение, канализация, электричество, газ)	0,9	0,9	0,85	0,9	0,9	0,9	0,9	0,9	0,9

Транспортная инфраструктура

Развитие уличной дорожной сети (УДС) района осуществляется как сбалансированное развитие общественного и индивидуального транспорта, оптимизация маршрутной сети с учетом реальных пассажиропотоков; приведение УДС в соответствие с современными требованиями, а также меры по снижению вредных воздействий транспорта на окружающую среду и привлечение внебюджетных источников финансирования работ.

В районе все более актуальной становится проблема интенсивности движения автотранспорта и низкой пропускной способности дорог. Накопившийся за последние годы объем дефектов мостовых сооружений привел к общему ухудшению их технико-эксплуатационного состояния, что стало причиной снижения усредненного коэффициента обеспеченности расчетной скорости автотранспортных средств приблизительно на 15%. Одновременно недостаточное финансирование работ по ремонту мостовых сооружений приводит к сокращению фактических межремонтных сроков их службы в 2 - 3 раза.

Существующие проблемы транспортной инфраструктуры района:

- проблемы «планировочного» характера – недостаточная ширина поперечного сечения улицы в красных линиях, недостаточная

ширина проезжей части, отсутствие пересечений в разных уровнях и др.;

- проблемы «преодоления природных барьеров» - превышение нормативных продольных уклонов на центральных улицах района, ограниченное количество переправ через реки;

- проблемы «взаимосвязи разных территорий района» - планировочная «оторванность» поселений друг от друга с одной стороны формирует неоднородную районную среду, а с другой – концентрирует потоки на узких улицах, соединяющих районы и центр, из-за чего формируются напряженные участки на выездах и въездах в районы; это происходит на фоне роста уровня автомобилизации населения и увеличения интенсивности использования индивидуального транспорта.

- низкий уровень развития улично-дорожной сети, в области упорядоченного движения транспорта и пешеходов.

- нарастающая диспропорция между увеличением количества автомобилей и протяженностью УДС, не рассчитанной на современные транспортные потоки.

- массовое несоблюдение требований ПДД со стороны участников дорожного движения;

- недостаточная профессиональная подготовка и недисциплинированность водителей частного автотранспорта;

- недостаточное понимание и поддержка со стороны общества мероприятий по обеспечению безопасности дорожного движения;

- низкое обеспечение транспортной безопасности;

- низкий уровень протяженности дорог с асфальтовым покрытием.

Совокупность этих проблем ведет к возникновению «проблемных» участков в наиболее уязвимых узлах коммуникационной системы. Обычно такие «проблемные» участки характеризуются высоким уровнем концентрации ДТП (в том числе и с участием пешеходов), нуждаются в дальнейшем расширении или реконструкции и создают помехи для дальнейшего развития района.

ПМР согласно Стратегии социально-экономического развития Республики Татарстан до 2030 входит в Казанскую экономическую зону.

В пространственной структуре Казанской экономической зоны (КазЭЗ) выделяются Казанская агломерация и пояс формирующего влияния Казанской агломерации, состоящий из трех подзон - Предкамской, Закамской и Предволжской.

В Казанской экономической зоне выявлены действующие и потенциальные территории активного развития - зона активного развития Казанской агломерации, включающая городской округ Казань и пять муниципальных районов - Зеленодольский, Высокогорский, Пестречинский, Лаишевский и Верхнеуслонский;

Перспективное видение Казанской экономической зоны - пространство интеграции территорий инновационного развития городской агломерации и сельских территорий пояса формирующего влияния, нацеленных на индустриализацию хозяйственной деятельности. Казанская экономическая зона - территория развития "умной" экономики. Пространственное развитие ориентировано на поддержку перехода к пятому и в перспективе к шестому технологическому укладу, где одной из перспективных функции определен транспортно-логистический хаб.

Одно из ключевых направлений преобразования заключается в формировании устойчивого структурообразующего транспортного каркаса агломерации, включающего развитие скоростных связей, строительство нового автодорожного и железнодорожного обходов города Казани, в том числе через Пестречинский район, что в свою очередь окажет большое влияние на социально-экономическое развитие района.

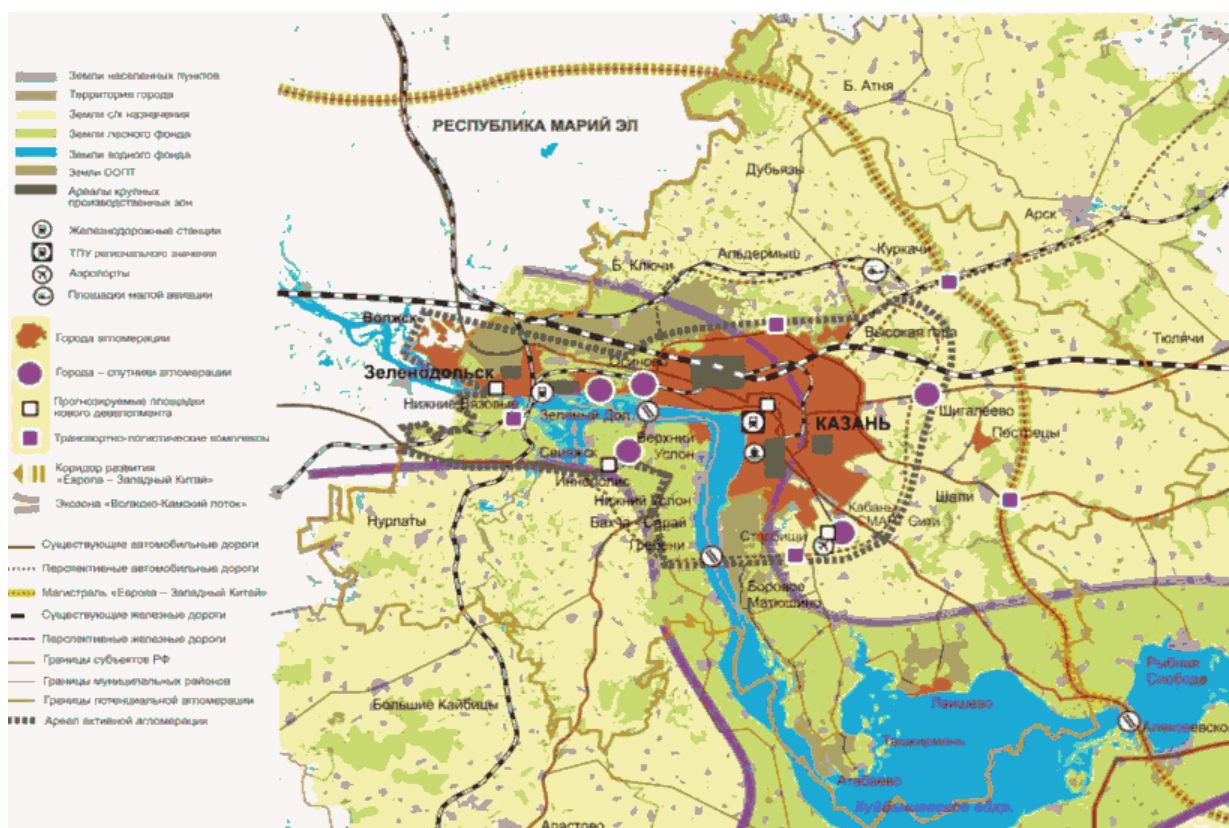


Рис.6 Перспективы развития приоритетных транспортных магистралей

Мероприятия по решению задач инфраструктурного развития приведены в сводной таблице 12.

Коммунальная инфраструктура

Современное состояние объектов водоснабжения и водоотвода в районе в основном характеризуется высокой степенью износа основных фондов, значительными потерями ресурсов при эксплуатации существующих инфраструктурных сетей, недостатком финансирования. Необходима

реконструкция и модернизация коммунальных сетей, и сети водоснабжения, теплоснабжения, энергетики и канализации. А так же меры по обновлению жилищного фонда и благоустройству.

Значительный объем инженерной инфраструктуры и оборудования морально и физически устарел, энергозатратен, малоэффективен, сложный в обращении и ремонте. Принимая во внимание, что средства на реконструкцию, модернизацию, ремонт и техническое обслуживание выделялись не в полном объеме, коммунальная инфраструктура в настоящее время находится в изношенном состоянии.

В районе остается часть тепловых сетей имеющих 4-х трубное исполнение (отопление и горячее водоснабжение) и проложена в канальном варианте. Необходима прокладка инженерных коммуникаций по современной технологии – в бесканальном варианте в пенополиуретановой изоляции в полиэтиленовой оболочке с системой оперативного дистанционного контроля (ОДК).

Не решена еще в полной мере проблема "ржавой воды". Причиной является состояние трубопроводов водоснабжения, в том числе розливы жилых домов.

В связи с длительным сроком эксплуатации канализационных насосных станций и коллекторов происходят аварии и провалы, не позволяющие обеспечивать отвод сточных вод на очистные сооружения. Технология очистки сточных вод не обеспечивает высокое качество очистки.

Решением данных проблем может послужить реализация в районе механизма государственно-частного партнерства. Перспективы развития рынка жилищно-коммунальных услуг района напрямую зависят от потока частных инвестиций в отрасль жилищно-коммунального хозяйства. Учитывая, что инвестиции в ЖКХ имеют социальную значимость, в отрасль необходимы как государственные, так и частные капиталовложения. Обеспечить приток частных инвестиций в ЖКХ может государственно-частное партнерство (ГЧП) – система взаимодействия государства и бизнеса. Отличительными особенностями ГЧП является то, что взаимодействие сторон – органов государственной власти или органов местного самоуправления, а также уполномоченных ими лиц и частного сектора – носит партнерский равноправный характер, закрепленный на официальной основе через соглашения, договоры, контракты и т.п.

Это необходимо для того, чтобы частная компания, оптимизируя расходы, внедряя инновации, повысила эффективность работы в сфере ЖКХ. Существует множество международных примеров успешной реализации проектов государственно-частного партнерства в сфере жилищно-коммунального хозяйства.

Учитывая, что в коммунальном секторе невозможна полная рыночная конкуренция и наличие естественной монополии обусловлено специфичностью сферы, необходимость в государственном регулировании данного сектора сохраняется, что должно компенсироваться конкуренцией за

рынок на основе концессионных соглашений. Реализация данного механизма осуществляется путем заключения договоров на право осуществления различного рода хозяйственной деятельности с передачей объектов коммунальной инфраструктуры в эксплуатацию частному инвестору - управляющим компаниям. В случае использования концессионных соглашений с управляющими компаниями, их деятельность будет регулироваться уполномоченными государственными органами. Сформированный за последние годы в Российской Федерации опыт государственно-частного партнерства, применяемый в жилищно-коммунальной отрасли, не слишком разнообразен. В основном применяется аренда, редко – концессионные механизмы.

Однако основным эффективным направлением развития управления жилищно-коммунального комплекса района должно стать переход управления жилищного фонда от коммерческих управляющих компаний к муниципальным предприятиям.

Основными группами мероприятий в рамках реформирования жилищно-коммунального хозяйства будут:

- Развитие системы электроснабжения: строительство и реконструкция подстанций, реконструкция и строительство сетей, резервирование распределительных сетей от двух и более подстанций.
- Реконструкция и строительство новых ГРП
- Развитие системы водоотведения: реконструкция очистных сооружений, реконструкция и строительство новых канализационных насосных станций (в проектируемых жилых кварталах), проведение ремонта и перекладки изношенных трубопроводов самотечно-напорной сети района (и прокладка дополнительных самотечных и напорных коллекторов), дальнейшее строительство единой централизованной системы водоотведения (в которую планируется поступление хозяйственно-бытовых и промышленных стоков) и т.д.;
- Развитие системы санитарной очистки района: увеличение емкости существующего полигона ТБО.
- Создание схемы, позволяющей осуществлять 100 % сбор образующихся отходов;
- Увеличение доли перерабатываемых отходов за счет создания производственных мощностей по переработке мусора с извлечением вторичных ресурсов;
- Снижение объема отходов за счет мер по предотвращению их образования, более эффективного использования ресурсов и создания более устойчивых моделей производства и потребления;
- Предупреждение несанкционированного размещения отходов и возврат в хозяйственный оборот территорий, занятых полигонами и свалками;

- Поощрение вторичной переработки отходов, повторного использования материалов и снижения токсичности отходов, создание мощностей по выпуску вторичной продукции;
- Привлечение малого и среднего бизнеса в сферу обращения с отходами;
- Повышение уровня культуры населения в области сбора отходов.
- Перспективные механизмы развития управления жилищным фондом.

Мероприятия по решению задач жилищного строительства приведены в сводной таблице 12.

Экологическая безопасность

Вследствие увеличения скоростей потока воды р. Меша на перепаде (по состоянию на май 2016 $h=2,4$ м), образованном каменной наброской под существующим автодорожным мостом, в русле реки ниже моста образовалась яма размыва глубиной до 7,0 м, которая привела к подмыву и разрушению берегов. Правый берег реки Меша очень близко подошел к жилым застройкам с. Пестрецы, а левый берег подмывается и разрушается, постепенно увеличивая площади берегового обрушения.

Проектная документация на «Берегоукрепление р. Меша в с. Пестрецы ПМР Республики Татарстан» разработана на основании государственной программы «Охрана окружающей среды и восстановление природных ресурсов в Республике Татарстан на 2014-2020 годы».

Для обеспечения безопасности инженерных сооружений и населения Пестречинского муниципального района необходимо берегоукрепление обоих берегов р. Меша на протяжении 588 м.

Работы по берегоукреплению проводятся в пределах обрушающейся береговой зоны (на проектируемых участках наблюдаются обвальнo-осыпные процессы). При проектировании берегоукрепления выравнивается береговая линия на всей протяженности участка работ, и крепится яма размыва для предотвращения последующего разрушения берегов.

Проектом предусматривается:

- берегоукрепление сборными ж.б. плитами ПКШ-15 с упорной каменно набросной призмой из крупнообломочного камня расчетной крупностью 800,0мм, М800; $ск=2,0$ т/м
- выравнивание береговой линии;
- крепления ямы размыва крупнообломочным камнем расчетной крупностью не менее 800,0 мм, М800; $ск=2,0$ т/м .

Протяженность по берегоукреплению р. Меша составляет:

- 272,0 м, по правому берегу,
- 316,0 м по левому берегу.

Таблица 10. Техничко - экономические показатели берегоукрепления

№№ п/п	Наименование показателей	Ед. изм.	Количество
1	2	3	4
1	Протяженность берегоукрепления:	м	588,0
	- правый берег	м	272,0
	- левый берег	м	316,0
2	Крепление сборными ж.б. плитами ПКШ-15 (2x4x0,15)	шт.	760,0
3	Устройство каменно-набросных сооружений	м3	25117,0
	- упорная призма	м3	24517,0
	- крепления ямы размыва	м3	8407,0
4	Сводка деревьев и кустарника	га	0,38
5	Крепление посевом трав по слою растительного грунта	м2	7929,0
	Сметная стоимость		
7	Сметная стоимость в текущих цена I кв. 2016 г.	тыс.руб.	

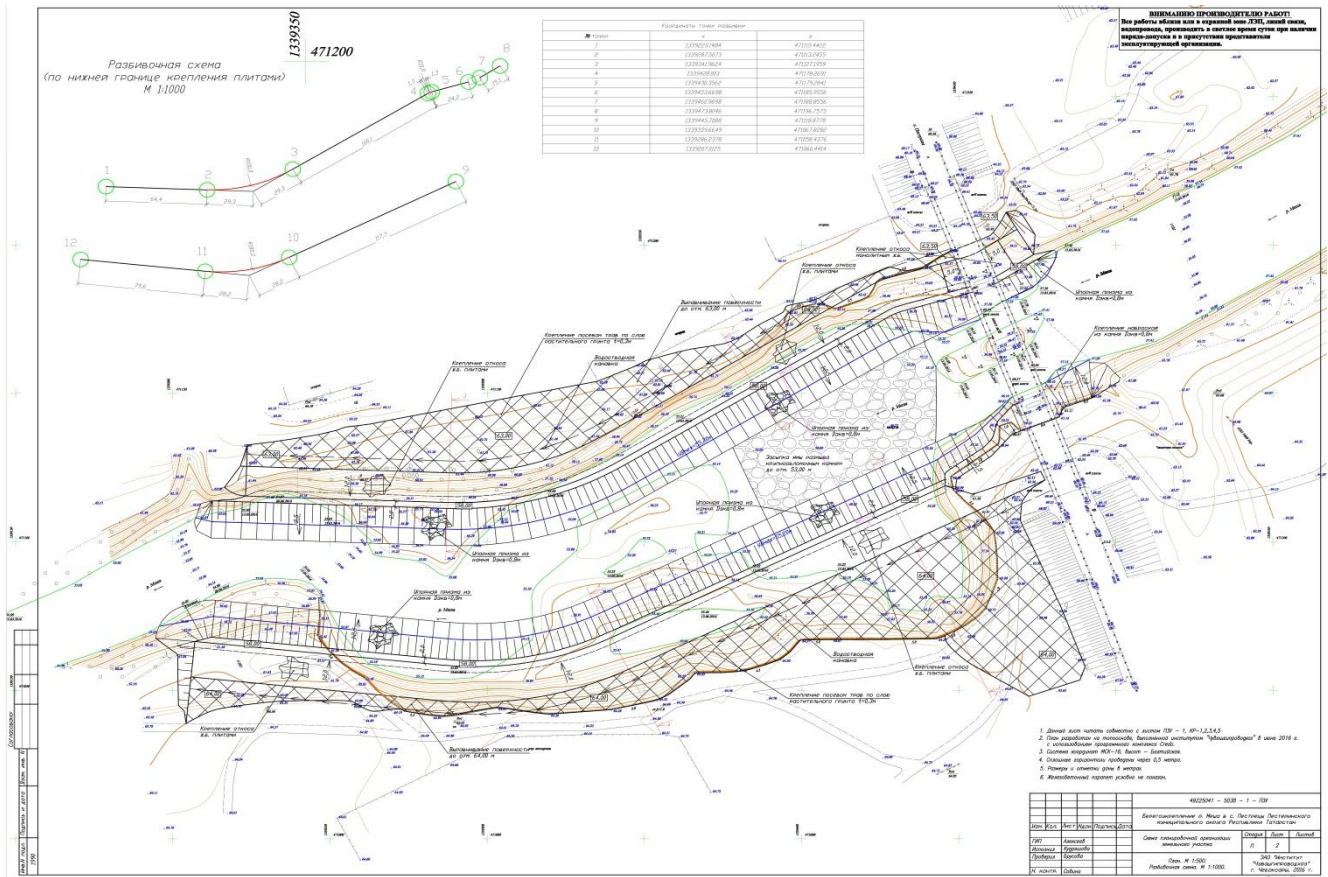


Рис. 7 Разбивочная схема берегоукрепления

Торговля

Розничная торговля является одной из динамично развивающихся отраслей экономики района, ежегодный прирост товарооборота в которой в сопоставимой оценке с 2000 года составлял в среднем 12-24%.

Мировой экономический кризис внес коррективы в развитие торговой отрасли, затронув практически все сегменты ее потребительского рынка. В 2015 году в связи с замедлением роста платежеспособного спроса и покупательской активности населения объем розничного товарооборота увеличился к уровню 2014 года всего на 6%. Следствием замедления роста товарооборота стало снижение рентабельности торговой отрасли, свертывание инвестиционных программ, приостановка строительства новых торговых объектов.

Позитивные количественные и качественные изменения на потребительском рынке района не снимают ряда проблем, которые ограничивают его развитие в долгосрочной перспективе. Так, при относительно высоких темпах развития сети организаций потребительского рынка имеет место неравномерность развития его инфраструктуры. В целях выравнивания территориального размещения торговых предприятий необходимо повышение эффективности взаимодействия между администрацией района и субъектами потребительского рынка.

Недостаточно развивается социально ориентированная сеть торгового обслуживания.

В условиях роста потребительских цен на социально значимые продовольственные товары важными становятся задачи саморегулирования на потребительском рынке, повышения социальной ответственности бизнеса, формирования общих принципов сотрудничества в целях осуществления сбалансированной экономической политики.

Отсутствие прозрачности процесса ценообразования на продовольственные товары зачастую приводит к неоправданному завышению цен как производителями, так и организациями торговли. Повышению финансовой и организационной прозрачности деятельности участников потребительского рынка должны способствовать усиление действенности договорных отношений торговых организаций и товаропроизводителей в соответствии с требованиями законодательства о торговле, взаимная экономическая ответственность за их выполнение.

Одним из направлений совершенствования инфраструктуры торговой отрасли является развитие объектов придорожного сервиса, в частности создание обслуживающего комплекса компании DAF и Mercedes Benz на территории Пестречинского района с объемом инвестиций на первоначальном этапе 100 млн.руб. и созданием 50 новых рабочих мест.

Несмотря на обеспечение потребности розничной торговли действующими оптовыми организациями и распределительными центрами, развитие структуры оптовой торговли района отстает от современных требований.

Объем оптового оборота свидетельствует о потенциале развития инфраструктуры оптовой торговли, необходимости капиталовложений в целях создания складских баз и зональных торговых центров.

В настоящее время на территории района отсутствуют логистические комплексы, оказывающие промышленным и торговым организациям услуги по ответственному хранению грузов, погрузочно-разгрузочным работам, комплектации заказов, предпродажной подготовке, страхованию, инвентаризации, доставке грузов и другие услуги.

Для решения данной проблемы требуются развитие логистического оптового бизнеса, создание распределительных оптовых центров, оказание поддержки субъектам предпринимательства, занимающимся оптовой и оптово-розничной деятельностью, в выделении земельных участков для строительства объектов оптовой торговли, привлечении инвестиций и кредитных ресурсов. В целях реализации данной программы на территории района ведется строительство крупнейшего в России агро-промышленного оптово-распределительного центра «Агромир Казань», а также логистического центра близ села Шали.

Защита прав потребителей в сфере торговли

В связи с отменой обязательной сертификации услуг розничной торговли и сокращением перечня продукции, подлежащей обязательной сертификации, возрастает актуальность повышения качества и обеспечения безопасности поступающих на потребительский рынок товаров и услуг.

Наиболее остро вопросы качества и безопасности, распространения контрафактной и фальсифицированной продукции стоят в сфере неорганизованной торговли: на рынках, ярмарках и в мелкорозничной сети.

Существенный вклад в обеспечение населения безопасной продукцией должны внести общественные организации по защите прав потребителей. В целях усиления взаимодействия по защите интересов граждан на потребительском рынке назрела необходимость создания ассоциации общественных организаций по защите прав потребителей, которая будет содействовать решению проблем в данной сфере.

Повышение качества услуг, предоставляемых населению организациями отрасли, наряду с развитием материально-технической базы и технологий обслуживания требуют профессиональной подготовки кадров. В настоящее время на потребительском рынке района по-прежнему активно применяется труд работников, не имеющих соответствующего образования. Отмечаются недостаточный уровень подготовки персонала для торговых организаций, дефицит квалифицированных кадров среднего звена.

Туризм

На сегодняшний момент на территории ПМР туристическая индустрия слаборазвита и требует многочисленных финансовых вложений.

Отдых населения (или рекреация), используя практически те же ресурсы, что и туризм, является дополняющей сферой деятельности экономики. Поэтому и туризм, и отдых, целесообразно рассматривать и развивать совместно в рамках туристической индустрии.

Развитие рекреации и туризма должно привести к формированию здорового образа жизни населения и внести существенный вклад в экономику района не только от непосредственных доходов, но и оказывая стимулирующее воздействие на такие секторы экономики, как информатизация и телекоммуникация, торговля, строительство, сельское хозяйство, производство товаров народного потребления.

Сегодня ПМР стоит перед серьезной задачей - необходимостью формирования современной индустрии туризма и отдыха на основе более интенсивного использования туристического потенциала.

Основной проблемой, которую необходимо решать, является недостаточная социально-экономическая эффективность использования имеющегося туристско-рекреационного потенциала района, а также недостаточная привлекательность, известность и качество комплексного туристического продукта.

Недостаточность финансовых возможностей является сдерживающим фактором дальнейшего динамического развития туристской индустрии в районе.

Развитие туризма должно стать важнейшей составной частью программы социально-экономического развития района и корреспондироваться с программами развития культуры, спорта, молодежной политики и образования.

Развитие туризма невозможно без формирования туристской инфраструктуры. Необходимо решить ряд существующих проблем, препятствующих полноценной деятельности в данной сфере:

- разрозненность и неполнота информации о туристических объектах, отсутствие информационных центров в районе;
- различная ведомственная принадлежность, конкуренция в тех областях, где необходимо сотрудничество;
- недостаточное количество районной имиджевой продукции у организаций, осуществляющих прием туристов.

Инфраструктуру туризма в ПМР можно разделить на следующие основные группы:

- объекты досуга и развлечения (концертные залы, клубы, выставочные залы, спортивные комплексы и т.д.);
- объекты спортивного и приключенческого туризма (спортивные базы, спортивные комплексы и т.д.);
- объекты экологического туризма (парки, леса и лесопарки и т.д.);

- объекты экскурсионного туризма (музеи, исторические и архитектурные памятники и т.д.).

Необходимость экономии и эффективного использования бюджетных средств обуславливает выбор фокусного, точечного подхода к развитию инфраструктуры туризма - поэтапное формирование пространственно-временной каркасной сети. В качестве пространственных каркасных узлов выступают материальные объекты (территории, маршруты, объекты инфраструктуры, места сосредоточения объектов информационно-культурного характера, закреплённых на материальных носителях - музеи, выставки, мастерские), сконцентрированные в так называемых туристическо-рекреационных зонах, а временные узлы - это событийные мероприятия, привлекающие к участию туристов.

Исходя из интересов гостей ПМР туристско-рекреационные зоны должны обладать комплексом необходимых качеств:

- транспортная и пешеходная доступность;
- наличие возможности для восстановления здоровья - объекты проживания туристов в этих зонах должны предоставлять оздоровительные и профилактические услуги;
- наличие возможностей для полноценного досуга и развлечений;
- историко-архитектурная ценность, культурная насыщенность и ярко выраженный местный колорит;
- благоприятная экологическая обстановка.

Одной из важных составляющих развития туристской инфраструктуры в ПМР является подготовка наилучшего кадрового обеспечения организаций, осуществляющих деятельность в сфере туризма. Необходимо обеспечить качественную, современную подготовку и переподготовку кадров, основанную на практике, а также разработать систему пред профильной подготовки в области туризма на базе средних общеобразовательных учреждений, учреждений дополнительного образования. Необходимо организовать систему проведения конференций и семинаров по обмену опытом и повышению квалификации специалистов по организации туристской деятельности в целях реализации данной концепции. Важным элементом кадровой политики в сфере туризма является лингвистическая подготовка специалистов разного профиля, работающих в организациях туристической индустрии.

Анализ деятельности в сфере туризма показал, что в настоящее время преобладающим фактором по привлечению туристов является проведение событийных мероприятий и эко-туризм. В среднесрочной перспективе у района есть предпосылки для развития развлекательного и спортивного туризма.

Необходимо продуманно выстроить имидж района как туристического направления; основное внимание должно быть направлено на регионы России и зарубежные страны. Перспективы развития туристской отрасли зависят от того, как быстро она сможет приспособиться к меняющимся социально-экономическим условиям.

Наличие в ПМР рек Шемелка, Сула и Мёша, многообразие лесных ландшафтов, лесистость и наличие памятников природы – все это определяет необходимость размещения на территории района лечебно-оздоровительных, спортивных объектов, а также объектов эко-туризма.

В основе формирования функциональной и пространственно-планировочной структуры туристско-рекреационной системы района лежат:

- исторический музей Ленина;
- исторический комплекс «Альведино»;
- историко-культурные объекты и природные комплексы, в том числе православные религиозные объекты.

Характер территориального расположения указанных объектов, их качественные характеристики определяют структурное построение системы.

Мероприятия по развитию туристско-рекреационной зоны позволят косвенно задействовать хозяйствующие субъекты района и муниципальных образований Республики, такие как строительные организации и научные учреждения, увеличить число рабочих мест, создать временные (сезонные) рабочие места, а также благоприятные условия для инвестиций в создание туристической инфраструктуры.

Проведенный анализ позволяет определить целевые ориентиры и основные направления развития туризма в ПМР:

- Религиозный (паломнический) туризм. ПМР привлекателен для туристов с религиозной точки зрения, т.к. на территории района располагаются религиозные памятники культуры.
- Экологический туризм. Благодаря территориальной близости различных по функциональному назначению туристско-рекреационных зон возможна организация эколого-туристских велосипедных, пеших, лыжных, водных маршрутов, как проходящих только по территории ПМР.
- Лечебно-оздоровительный туризм;
- Культурно-познавательный туризм. Данное направление включает в себя разработку главного экскурсионного пешеходного маршрута по Пестречинскому району и его реализация в форме «Красная линия», направленного на популяризацию достопримечательных мест района среди жителей и гостей республики с целью формирования имиджа района как территории, благоприятной для развития туризма;

ПМР привлекателен для туристов, также и с исторической точки зрения. Историко-культурная привлекательность района связана с размещением на территории ряда музеев и исторических мест.

Инвестиционная привлекательность

На предстоящую среднесрочную перспективу планируется создание специальных территорий, на которой объединены производственные и иные предприятия посредством общей инфраструктуры и взаимной производственной кооперации (профильные индустриально-промышленные парки в купе с комплексной жилищной застройкой и социальной инфраструктурой). Наша задача сконцентрировать на одной территории предприятия с общей сферой деятельности (профильный промпарк) использующих единую инженерную инфраструктуру. Такая концентрация позволяет всем участникам промпарка сэкономить на инфраструктурных издержках.

В виду чего, в ПМР применен комплексный подход к вопросу размещения производительных сил. Таким образом, на территории района были определены зоны, пространственное развитие которых ориентировано на сбалансированность экономических и социальных аспектов функционирования бизнеса, населения и власти.

Главным проектом по формированию технологического модуля промышленности ПМР в стратегической перспективе является развитие промышленных парков, основными направлениями деятельности которых будут являться разработка и внедрение инноваций в сфере фармацевтики, размещение производств по производству медицинских изделий, развитие перерабатывающих производств. Промышленные парки должны соответствовать современным международным требованиям:

предоставлять полный перечень базовых и относительно полный перечень дополнительных услуг;

- обладать современной инфраструктурой, лабораторными и производственными помещениями, бизнес-парком, выставочными площадями, гостиницей, парковой зоной и т.д.;

- иметь однородный (по отрасли) состав компаний-резидентов, который должен включать в себя:

- иностранные и российские компании, являющиеся лидерами в специализированных сегментах,

- региональные компании,

- компании, вышедшие из университетов и НИИ,

- компании из других регионов;

- обладать современной системой управления.

В настоящее время для размещения промышленных парков выбраны западная и северо-западная части района.

Проект «Промышленный парк детских товаров»

Индустрия детских товаров представляет собой совокупность 15 отраслей, работающих в интересах детей и семей с детьми. Российский рынок от мирового отличается в первую очередь структурой. В России на первом месте в структуре продаж находится одежда -31%, доля игр и игрушек - 23% (против 40% в мире в целом). В 2015 году сегмент детской одежды составит 32% рынка детских товаров, сегмент детской обуви - 9%, сегмент товаров для новорожденных - 24%, игрушек - 23%.

Дети являются самыми активными потребителями лицензионной продукции, а доля детских товаров в объеме лицензионного рынка товаров сегодня превышает 50%.

К 2014 г. в России цены на товары для детей являлись одними из самых высоких в мире. По детской одежде они были в 1,5– 2 раза выше, чем в среднем в странах ЕС, по обуви в 1,5 раза, а по игрушкам – в 1,2– 1,3 раза. В первую очередь это связано с тем, что на российском рынке детских товаров доминирующее положение занимает импорт. В сегменте детской косметики и товаров для новорожденных его доля равна 60%, а для детской обуви, одежды и игрушек она достигает 90%. Российские товары в 1,2– 1,5 раза дешевле, но в основной своей массе не выдерживают конкуренции по качеству с популярными зарубежными аналогами.

На территории Кошачковского сельского поселения планируется реализация масштабного инвестиционного проекта по строительству индустриально-промышленного парка детских товаров.

Индустриальный парк детских товаров будет состоять из 6-ти производственных корпусов длиной 138 м. и шириной 36 м., что позволит выстроить практически любую технологическую цепочку, разместить складские помещения для сырья и готовой продукции.

Потенциальные резиденты планирующие производить товары для детей:

ООО «Эгида», работает с 1993 г. производитель поролона, тканей и клея. Планирует производить мягкие игрушки.

ООО «Паритет», работает с 2014г. Владеет патентом на детский мочеприемник улучшенной конструкции. Подана международная заявка на патент. Планирует производить детские мочеприемники, бутылочки для детского питания и детские подгузники.

На участке в 10 Га планируется разместить следующие объекты :

1.Цех по производству детских мочеприемников и контейнеров для хранения и транспортирования биоматериалов с объемом производства 96000 компл. в смену

2.Цех по производству детских бутылочек с соской с объемом производства 2880 компл. в смену

3.Цех по производству детских подгузников с объемом производства 48000 ед. в смену

4.Цех по производству игрушек из пластика и силикона

5.Цех по производству детского трикотажа, одежды и наборы для младенцев с объемом производства 5000 компл. в смену (совместно с партнерами из Китая)

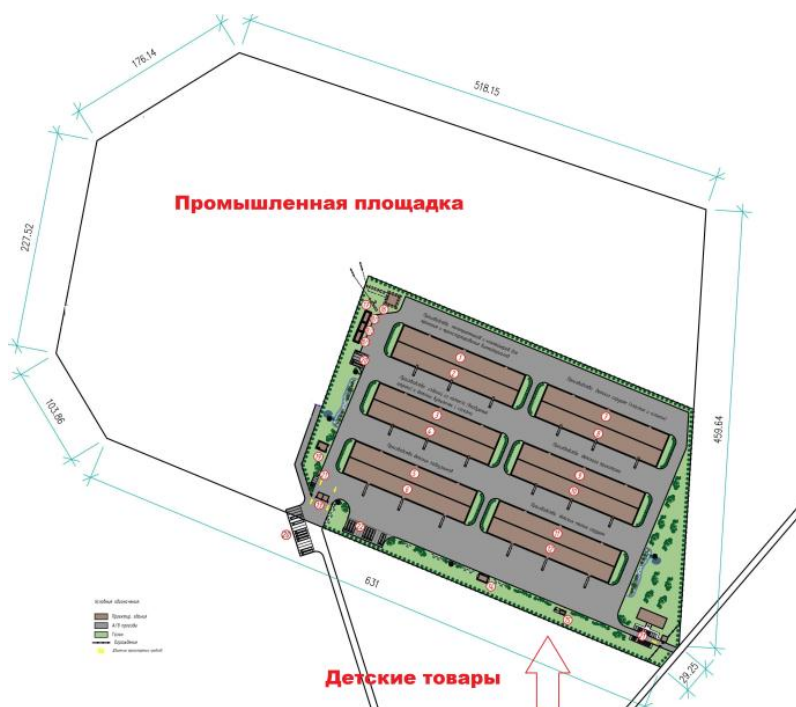


Рис 8. Схема размещения промышленного парка детских товаров

Проект «Индустриально промышленный парк со специализацией в области медицины, фармацевтики и химического производства»

Потенциальными резидентами индустриально промышленного парка являются:

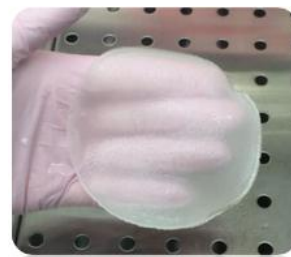
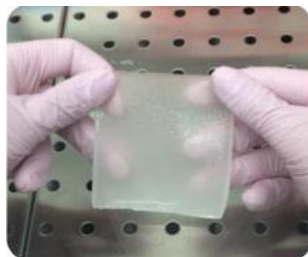
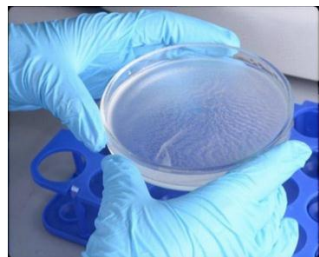
ООО «Габбропро» работает с 2011г. Планирует производить картонные сотовые паллеты и сопутствующие элементы.

ООО «Цементопторг-СтройСервис», компания работает с 2010г., производитель строительных материалов, планирует производить фибр цементные изделия на основе целлюлозы.

ООО Биомедтех КФУ (приоритетный инвестиционный проект), планирует производить медицинские изделия.

Сотрудниками Казанского федерального университета и малой инновационной компанией ООО «Биомедтех КФУ» разработаны и апробированы биоматериалы нового поколения для лечения ран и ожогов, имеющих существенные преимущества перед мировыми аналогами. Проектной командой проводятся исследования и разработки по расширению области применения биоматериалов для регенерации травм нервов и решения других задач тканевой инженерии и регенеративной медицины

(присыпка ранозаживляющая, гель регенеративный, мембрана регенеративная)



Рис

9.

Проект по производству медицинских изделий

*Развитие логистической функции района:
создание логистических комплексов*

Неотъемлемой частью развития района в ближайшей перспективе станет создание логистического центра федерального значения «Агромир Казань», что будет связано, в первую очередь, с развитием торговли в районе, а также размещением новых современных производств. В настоящее время российский рынок логистической недвижимости растет достаточно высокими темпами и позиционирование (даже локальное) на данном рынке является необходимым фактором конкурентоспособности любой территории.

К логистическому центру в ПМР должны быть предъявлены следующие требования, удовлетворение которых необходимо для формирования современного объекта, учитывающего специализацию экономики и пространственную организацию района:

- сектор потребительских товаров является основным заказчиком транспортно-логистических услуг и дает 90% загрузки отрасли;
- логистический центр необходимо формировать с учетом развития агломеративных связей г. Казани и близлежащих муниципальных районов, в связи с этим названы возможные площадки под размещение сопутствующих объектов;
- необходимо стимулировать приход крупных транспортно-логистических компаний, способных обеспечить соответствующее качество услуг.

Планируемым типом размещения логистического парка «Агромир Казань» в ПМР является класс А. Требованиями, предъявляемыми к такому объекту, являются близость к транспортным коридорам федерального значения, предоставление полного перечня услуг, профессиональный девелопмент.

Логистический центр разместится на территории Кошаковского сельского поселения на западной территории района.

Одним из основных структурных элементов логистического центра выступает торгово-логистический комплекс, ориентированный на развитие малого и среднего предпринимательства в области производства продуктов питания. Основным его назначением станет обеспечение производителей продуктов питания Республики Татарстан необходимой материально-технической базой для переработки, хранения и реализации пищевой продукции. Реализовывать данную продукцию предполагается как в розницу, так и мелким оптом.

Создание подобной структурной единицы обеспечит гарантированные периодические закупки, прежде всего, продукции сельского хозяйства (мясо, овощи, фрукты) у местных производителей. Это позволит расширить доступ продукции частных предпринимателей на рынки Республики Татарстан, способствуя повышению эффективности сельхозпроизводителей.

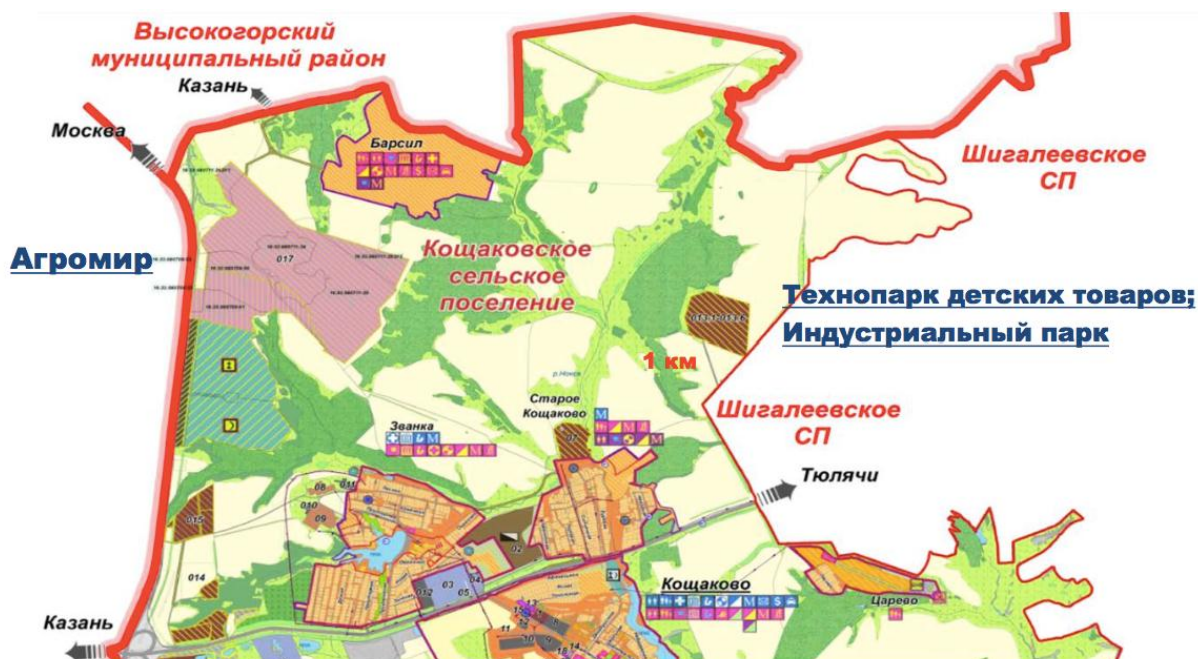


Рис. 10 Схема размещения логистического центра «Агромир Казань»

В рамках строительства первой очереди предполагается застроить участок площадью 46 га., на котором планируется возвести следующие здания и сооружения:

Павильоны «Овощи-фрукты» 3 шт- для организации оптовой торговли овощами и фруктами. Услуга востребована крупными импортерами, агропромышленными холдингами и переработчиками сельхозпродукции.

Перегрузочные пандусы 5 шт - для реализации крупнооптовых партий овощей фруктов (кросс-докинг). Данная услуга востребована средними и мелкими сельхозпроизводителями, фермерскими хозяйствами, особенно в период уборки урожая.

Павильоны «Мясо-рыба» 1 шт– для организации оптовой торговли мясом и рыбой. Услуга востребована крупными производителями мясной и рыбной продукции, а также агропромышленными холдингами

Комплекс по приемке, переработке и хранению сельхозпродукции -1 шт Комплекс обеспечивает региональные сельхозпредприятия услугой по приемке продукции с поля ее сортировки, хранению и закладке на длительное хранение.

3 здания временного проживания работников. Обеспечивают единовременным проживанием 1 500 сотрудников Центра.

Торгово – выставочный комплекс. Предоставляет услуги по проведению выставок агропромышленной тематики, а также позволяет производителям сельхозоборудования реализовывать свою продукцию. В комплекс также включён административно-бытовой комплекс, офисный комплекс и гостиничный комплекс.

Стоянки для грузового и легкового транспорта

Агропромышленный комплекс

Основной задачей развития агропромышленного комплекса (АПК) является увеличение производительности труда.

Для решения данной задачи необходимо осуществить комплексную индустриализацию АПК, через внедрение инноваций и развития человеческого капитала.

В Стратегии социально-экономического развития Республики Татарстан 2030 индустриализация АПК определена как: «Модернизация технологий производства, создание современной системы управления с/х предприятиями, автоматизация и роботизация технологических процессов».

Нами был проведен ресурсный анализ направлений индустриализации АПК в Пестречинском муниципальном районе, в ходе которого были выявлены как сдерживающие факторы, так и факторы способствующие дальнейшему развитию отрасли.

Так образом сдерживающими факторами являются компетенции и квалификации работников, технологии возделывания с/х культур, а так же международная сертификация.

К частично имеющимся факторам можно отнести качество сырья направляемое на переработку, технологии утилизации биологических отходов, производственные мощности и компоненты для производства биодобавок.

Конкурентным же преимуществом является наличие бренда чистого натурального продукта.

Недостаточный уровень развития человеческого капитала имеет как качественные так и количественные ограничения в виде дефицита специалистов, связанного с тяжелыми условиями труда, отсутствием мотивации, неразвитым рынком жилья и низкого качества профессионального образования, связанного с отсутствием стажировочных площадок, институтов наставничества. Однако они имеют единую корневую проблему – Недостаточная координация формирования человеческого капитала в АПК

Конкуренция на глобальных рынках возможна только при достижении определенных целевых параметров, которые потребуют внедрения инноваций.

Для выработки эффективной модели развития сельского хозяйства был проведен сравнительный анализ предприятий данной области.



Рис.11 Сравнение передового и отстающего хозяйств

Идея проекта заключается во внедрении передовых локальных технологий образцовых хозяйств в отстающие с/х предприятия, через повышения компетенций работников АПК используя, мастер классы.

При этом образцовые хозяйства получают возможность дальнейшего развития собственного бизнеса путем внедрения инновационных технологий из зарубежной практики

Модель проекта заключается в отборе вновь созданным центром компетенций лучших практик ведения бизнеса, составлении на их основе технологических карт (с описанием в годовом цикле систем мотивации, а так же требований к навыкам и компетенциям) с последующей их реализацией в отстающих с/х предприятиях «под ключ». При этом центр компетенций должен осуществлять подбор лучших практик, разработку передовых форм обучения (мастер классы) и оценку качества человеческого капитала. Предусматриваются 2 возможных варианта сотрудничества - это передача технологий в лизинг и долевое участие.

Несомненным преимуществом для с/х предприятий является:

- Доступ к источникам финансирования технологической инфраструктуры «под ключ» через Центр компетенций;
- Организация сбытовой сети совместно с производителями;
- Возврат вложенных средств осуществляется от произведенной продукции (при лизинге) или посредством продажи доли Центра компетенций в уставном капитале с/х/п по рыночной цене (при долевом участии);

- Подготовка специалистов и руководителей.

Механизм внедрения передовых технологий заключается в том, что руководитель образцового хозяйства-собственник технологий осуществляет передачу технологий производства, переработки и логистики в Центр компетенций, который в свою очередь обеспечивает доступ к финансам и зарубежным специалистам, создает базу карьерных возможностей работников АПК. Основной задачей Центра компетенций должно быть описание и внедрение технологии, проведение мастер классов (создание системы подготовки персонала для реализации технологий), а так же создание лаборатории и генетического центра

Для достижения ожидаемых результатов, предлагается организовать работу Центра компетенций, основные задачи которого связаны с методическим и технологическим обеспечением распространения в Республике Татарстан передовых отечественных и международных технологий организации производственного процесса на предприятиях АПК.

Центр компетенций организует сбор и обобщение лучших практик отечественных и зарубежных предприятий АПК по организации производственного процесса. В данной схеме каждому участнику процесса определена своя роль.

Основные функции центра компетенций.

В области индустриализации:

- Описание технологий
- Координация производственных и логистических процессов
- Анализ лучших практик

В области человеческого капитала:

- Создание структуры мотивации участников проекта
- Обеспечение и координация мобильности работников АПК
- Координация и методическое обеспечение деятельности ресурсных центров по

подготовки кадров для АПК

В области внедрения инноваций:

- Координация инновационных разработок
- Модернизация лабораторий на местах и создание республиканского селекционного

центра

- Координация обучения специалистов в лучших лабораториях и селекционных

центрах

Расчеты показали, что при использовании данной модели мы можем увеличить валовую продукцию сельского хозяйства с 2899 млн. руб. до 3894 млн. руб. или 34,3%, используя только внутренние резервы эффективной модели организации труда.

Таблица 11. Финансово-экономические показатели по АПК Пестречинского МР РТ

Показатель	2014 год	2015 год	Прогноз при внедрении современных технологий	Отклонение, прогноз к 2015 году (ожд)
Денежная выручка (млн.рублей)	1820,6	2440,7	2978,4	+537,70
в т.ч. от реализации молока	306	312	469,3	+157,30
от реализации продукции растениеводства,	253,1	281,4	546,9	+265,50
от реализации мяса всего:	1249,8	1856,7	1942,2	+85,50
в т.числе мяса птицы,	1125,8	1721	1792	+71,00
товары, услуги, работы(млн.руб.)	8,5	6,1	20	+13,90
ДВ на 1 работника (тыс.руб.)	852,74	1135,2	1314,3	+179,10
ДВ на 1 га пашни (тыс.руб.)	25,58	34,3	39,15	+4,85
Валовая продукция в ценах реализации(млн.руб.) - всего	2362,7	2898,9	3893,5	+994,6
в т.ч. растениеводства	656,5	707,6	1105,8	+398,20
животноводства	1706,2	2191,3	2787,7	+596,40
в т.ч. без ООО «ПК «Ак Барс»	589,6	721,3	864,7	+143,4
Среднемесячная зарплата на 1 работника(руб)	21230	23728	26830	+3102,00

**Валовая продукция в ценах реализации по АПК
Пестречинского МР РТ, всего (млн руб)**

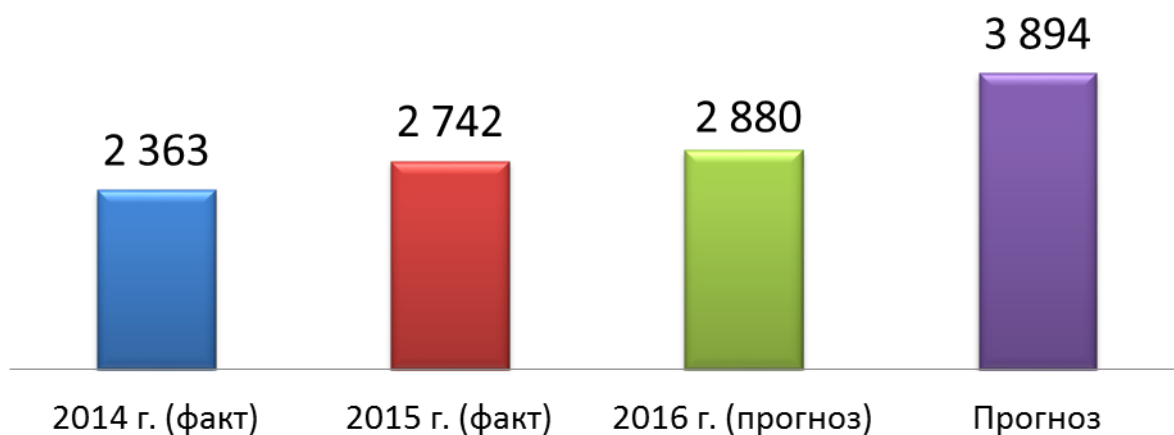


Рис.12 Валовая продукция сельского хозяйства ПМР

Надой молока на 1 корову, кг



Рис.13 Надой молока на 1 корову ПМР



Рис.14 Производство мяса КРС на 1 голову в ПМР

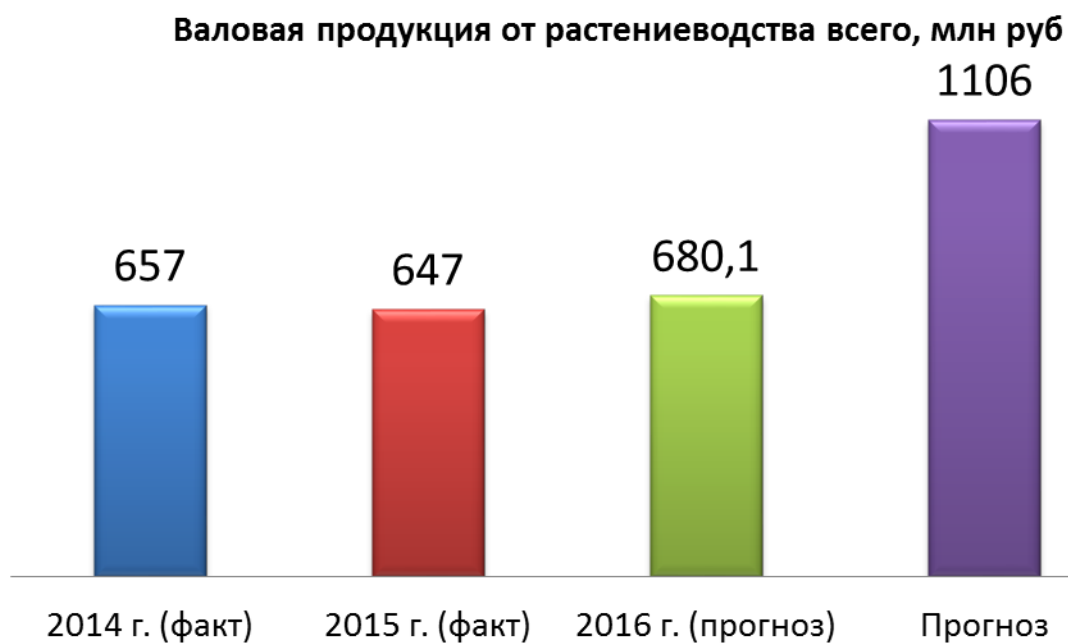


Рис.15 Валовая продукция от растениеводства ПМР

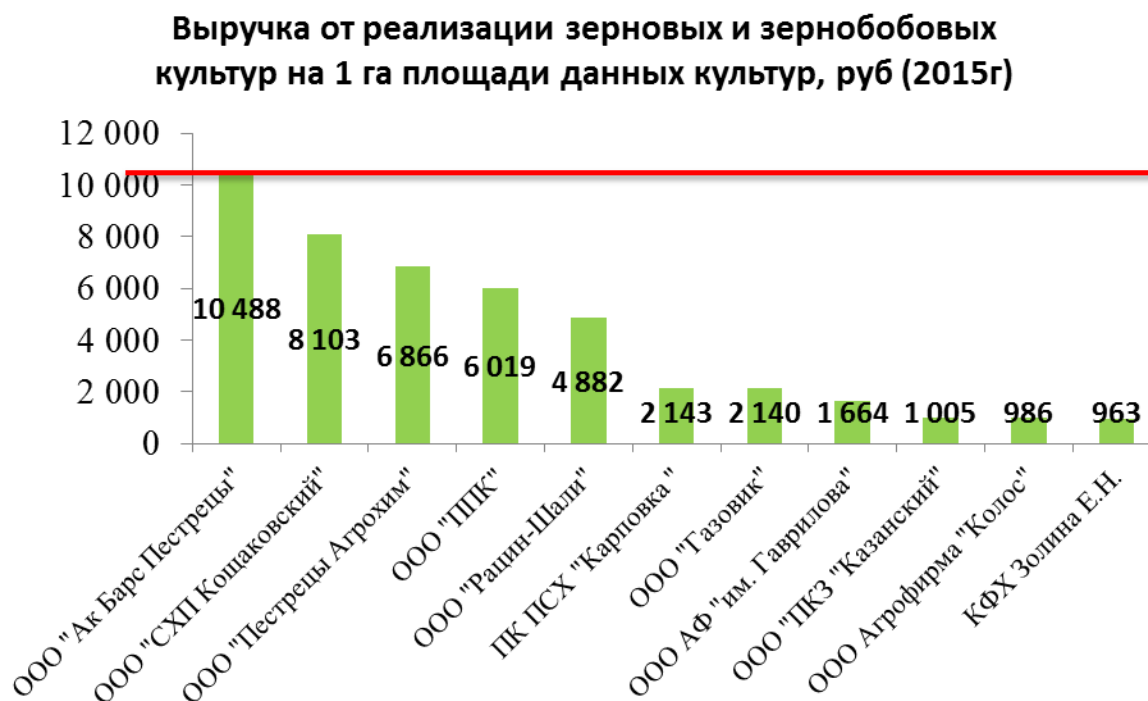


Рис.16 Выручка от реализации зерновых и зернобобовых культур



Рис.17 Денежная выручка от реализации зерновых

Экономическая самостоятельность

В рамках достижения экономической самостоятельности Пестречинского муниципального района необходимо добиться значительного перекоса в сторону первого показателя в уровне соотношения доходной части района и закрепленных расходных обязательств. Основным индикатором оценки этого уровня является дефицит местного бюджета.

Бюджет ПМР сбалансирован в процессе формирования бюджета Республики Татарстан на очередной плановый период с использованием

межбюджетных трансфертов. Доля собственных доходов в местном бюджете на 2016 год составляет 42,3%.

Для реализации масштабных инвестиционных проектов бюджет развития является весьма незначительным и не может служить их основным источником. В связи с чем, необходимо привлечение внебюджетных инвестиций, а также участия района в федеральных целевых проектах.

Таким образом, одной из наиболее серьезных проблем района является отсутствие дополнительных налоговых и неналоговых доходов для решения на должном уровне вопросов местного значения, а также для формирования бюджета развития.

Таблица 12. Инвестиционные проекты

Наименование проекта	Сметная стоимость, млн. руб.	Вновь создаваемые рабочие места, чел.	Объем отчислений НДФЛ, млн. руб. в год	Объем отчислений имущественных налогов, млн. руб. в год
Логистический центр оптовой продажи, хранения и переработки сельскохозяйственной продукции ООО «Агромир Казань»	9 000	680	30	50
Создание первого в России индустриального парка детских товаров и медицинских изделий	1 900	200	10	22,4
Строительство сервисного предприятия по ремонту автомобилей DAF	100	70	2,7	3,3
Производство жгутов и проводов	50	60	2,5	3
Производство пищевых добавок на основе продуктов пчеловодства компании ООО «Русоборотэкспорт»	80	100	4,4	20
Строительство комплекса убоя и переработки мяса птицы	4 500	1 000	39	30
Убойный цех по глубокой переработки мяса	100	70	2,7	15
Строительство логистического комплекса ООО «Престиж»	150	350	13,8	20
Создание индустриально промышленного парка со специализацией в области медицины, фармацевтики и химического производства. Реализация проекта якорного резидента по производству регенеративных медицинских изделий ООО Биомедтех КФУ	1 300	100	8	11
Реализация первого этапа создания промышленного парка "Greenwich Park Пестрецы"	90	50	2	2,5
ИТОГО	17 270	2 680	115	177

Реализация приоритетных инвестиционных проектов ПМР позволит диверсифицировать экономику района и достичь интенсивного экономического роста. Общий объем инвестиций составляет **17270 млн. руб.** Часть проектов регионального значения, ориентированы на межмуниципальную кооперацию, а часть имеют федеральное значение. Выход на проектную мощность вновь созданных производств потребует **2680 новых рабочих мест** и обеспечит пополнение местного бюджета на **292 млн. руб.** ежегодно.

Успешная реализация названных проектов увеличит уровень обеспеченности доходами с **39,2%** в 2015 году до **80,1%** к 2021 году. При этом уровень бюджетной обеспеченности на душу населения (соотношение доходов консолидированного бюджета на численность населения) к 2021 году составит **35 тыс. руб.** или **183,2%** к уровню 2015 года.

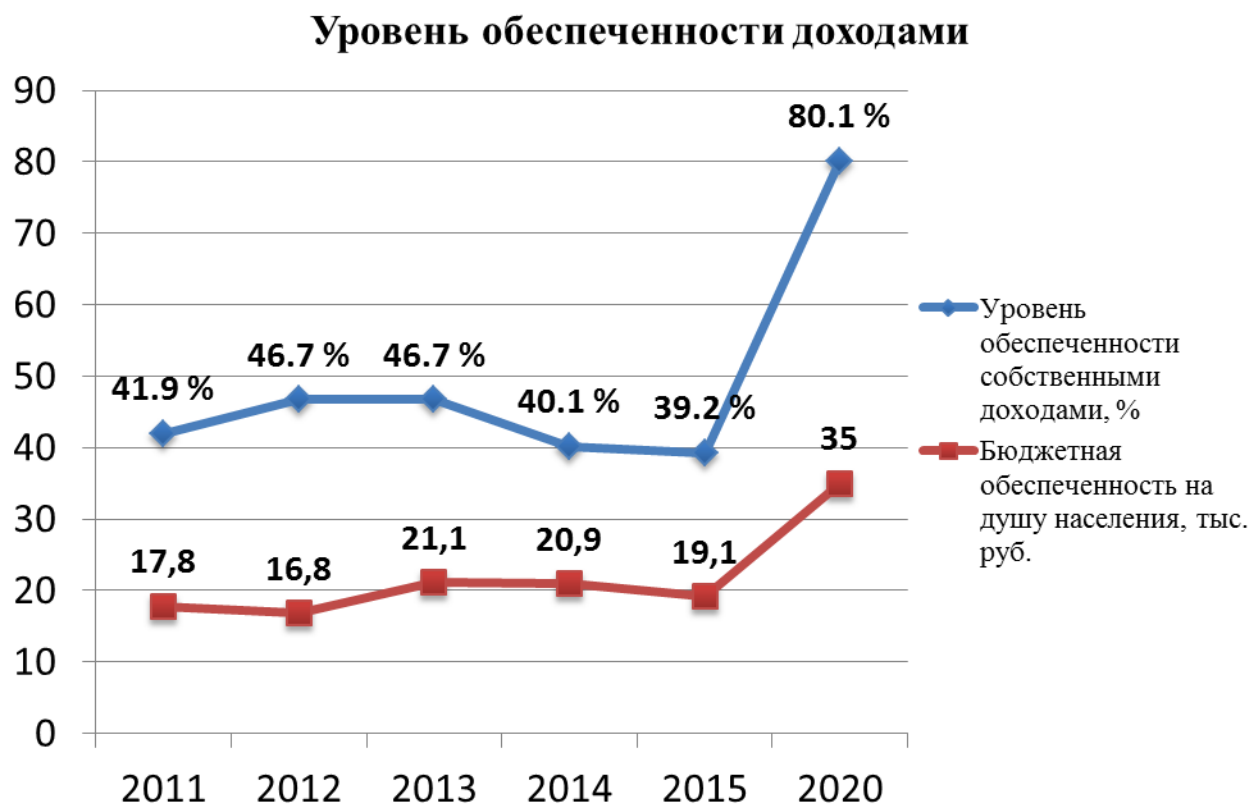


Рис.18 Уровень обеспеченности доходами

Механизм реализации Стратегии

К организационным механизмам реализации Стратегии относятся:

- создание межведомственной рабочей группы по реализации Стратегии социально-экономического развития ПМР, основными функциями которой будет мониторинг реализации Стратегии, рассмотрение проектных предложений и инициатив, носящих стратегический характер и т.д.;

Стратегия социально-экономического развития Пестречинского района до 2030 года

- информационное сопровождение реализации стратегии: подготовка ежегодного публичного отчета о реализации стратегии, издание информационных меморандумов для инвесторов и т.д.;
- создание межмуниципального совета по развитию территорий Казанской агломерации, основной задачей которого будет синхронизация планов развития муниципальных образований, входящих в состав агломерации.

Центром ответственности по реализации Стратегии является отдел экономики Исполнительного комитета ПМР.

ОЦЕНКА СОЦИАЛЬНО-ЭКОНОМИЧЕСКОЙ ЭФФЕКТИВНОСТИ РЕАЛИЗАЦИИ СТРАТЕГИИ РАЗВИТИЯ ПЕСТРЕЧИНСКОГО МУНИЦИПАЛЬНОГО РАЙОНА

Социально-экономическая эффективность реализации Стратегии оценивается по степени достижения установленных целевых индикаторов к 2030 году:

- рост валового территориального продукта на 130%;
- достижение уровня самообеспеченности бюджета муниципального района на уровне 80%.

Сводные мероприятия по решению поставленных в Стратегии задач приведены в таблице 12.