



**ПРИКАЗ**

07.09.2016

г.Казань

**БОЕРЫК**

№ 513

Татарстан Республикасы Юстиция министрлыгында 2016 елның 30 сентябрдә теркәлдә, № 3510

Татарстан Республикасы Хезмәт,  
халыкны эш белән тәэмин итү  
һәм социаль яклау министрлыгының  
26.01.2015 ел, № 47 “Телефон, радио,  
күмәк антенна өчен абонент түләве  
чыгымнарын каплауга субсидия билгеләү буенча  
дәүләт хезмәте күрсәтүнең  
административ регламентын раслау турында”  
боерыгына үзгәрешләр кертү хакында

2004 елның 8 декабрдәге “Татарстан Республикасында халыкка адреслы социаль ярдәм күрсәтү турында” № 63-ТРЗ Татарстан Республикасы Законына һәм 2004 елның 17 декабрдәге “Татарстан Республикасында халыкның аерым категорияләренә акчалата түләүләр, пособиеләр, субсидияләр һәм стипендияләр бирү тәртибе хакындагы нигезләмәне раслау турында” № 542 Татарстан Республикасы Министрлар Кабинеты карарына кертелгән үзгәрешләргә бәйле рәвештә **боерык бирәм:**

Татарстан Республикасы Хезмәт, халыкны эш белән тәэмин итү һәм социаль ярдәм министрлыгының 26.01.2015 ел, № 47 “Телефон, радио, күмәк антенна өчен

абонент түләве чыгымнарын каплауга субсидия билгеләү буенча дәүләт хезмәте күрсәтүнең административ регламентын раслау турында” боерыгына (алга таба – боерык) (Татарстан Республикасы Хезмәт, халыкны эш белән тәмин итү һәм социаль яклау министрлының 07.06.2016 ел, № 317 боерыгы белән кертелгән үзгәрешләр белән) түбәндәге үзгәрешләргә кертергә:

боерыкның атамасын түбәндәге редакциядә баян итәргә:

“Абонентка даими файдалануга тапшырылган теркәлгән телефон элементәсе челтәренең абонент линиясе, радио, күмәк антенна өчен түләү буенча чыгымнарны каплауга субсидия билгеләү буенча дәүләт хезмәте күрсәтүнең административ регламентын раслау турында”.

1 пунктны түбәндәге редакциядә баян итәргә:

“Абонентка даими файдалануга тапшырылган теркәлгән телефон элементәсе челтәренең абонент линиясе, радио, күмәк антенна өчен түләү буенча чыгымнарны каплауга субсидия билгеләү буенча дәүләт хезмәте күрсәтүнең кушып бирелә торган административ регламентын (алга таба – Регламент) расларга.”;

Телефон, радио, күмәк антенна өчен абонент түләве чыгымнарын каплауга субсидия билгеләү буенча дәүләт хезмәте күрсәтүнең Боерык белән расланган административ регламентын кушымта итеп бирелүче яңа редакциядә баян итәргә.

**Министр**



**Э.Ә. Зарипова**

Татарстан Республикасы Хезмэт, халыкны эш белән тээмин итү һәм социаль яклау министрлыгының 26.01.2015 ел, № 47 боерыгы белән расланды (Татарстан Республикасы Хезмэт, халыкны эш белән тээмин итү һәм социаль яклау министрлыгының 07.09.2016 ел, № 513 боерыгы редакциясендә).

**Абонентка даими файдалануга тапшырылган теркәлгән телефон элементәсе челтәренең абонент линиясе, радио, күмәк антенна өчен түләү буенча чыгымнарны каплауга субсидия билгеләү буенча дәүләт хезмәте күрсәтүнең административ регламенты**

**1. Гомуми нигезләмәләр**

1.1. Абонентка даими файдалануга тапшырылган теркәлгән телефон элементәсе челтәренең абонент линиясе, радио, күмәк антенна өчен түләү буенча чыгымнарны каплауга субсидия билгеләү буенча дәүләт хезмәте күрсәтүнең бу административ регламенты (алга таба – Регламент) абонентка даими файдалануга тапшырылган теркәлгән телефон элементәсе челтәренең абонент линиясе, радио, күмәк антенна өчен түләү буенча чыгымнарны каплауга субсидия билгеләү буенча дәүләт хезмәте күрсәтүнең (алга таба – дәүләт хезмәте күрсәтү) стандартын һәм тәртибен билгели.

1.2. Дәүләт хезмәте алучылар:

пенсияләре “Иминият пенсияләре турында”, “Россия Федерациясендә хезмэт пенсияләре турында” һәм “Россия Федерациясендә пенсия белән дәүләт тээмин итүе турында”гы Федераль законнар нигезендә билгеләнгән уртача айлык

керемнәре күләме мөрәжәгать иткән датага 20 000 сумнан артмаган хезмәт ветераннары;

пенсияне башка нигезләр буенча алучы яки эшлэгән (хезмәт иткән) өчен гомерлек түләү алып торучы, “Иминият пенсияләре турында” Федераль законның 8 статьясы 1 өлеше нигезендә картлык буенча иминият пенсиясенә хокук бирүче яшькә житкән, уртача айлык керемнәре күләме мөрәжәгать иткән датага 20 000 сумнан артмаган хезмәт ветераннары;

Татарстан Республикасының “Татарстан Республикасының дәүләт бүләкләре турында” Татарстан Республикасы законы белән гамәлгә куелган дәүләт бүләкләре белән бүләкләнгән, картлык буенча яки тиешле елларны эшлэгән өчен пенсия билгеләү өчен кирәкле хезмәт стажына ия булган, пенсияләре “Иминият пенсияләре турында”, “Россия Федерациясендә хезмәт пенсияләре турында” һәм “Россия Федерациясендә пенсия белән дәүләт тәэмин итүе турында”гы Федераль законнар нигезендә билгеләнгән затлар;

Татарстан Республикасының “Татарстан Республикасының дәүләт бүләкләре турында” Татарстан Республикасы законы белән гамәлгә куелган дәүләт бүләкләре белән бүләкләнгән, картлык буенча яки тиешле елларны эшлэгән өчен пенсия билгеләү өчен кирәкле хезмәт стажына ия булган, пенсияне башка нигезләр буенча алучы яки эшлэгән (хезмәт иткән) өчен гомерлек түләү алып торучы, “Иминият пенсияләре турында” Федераль законның 8 статьясы 1 өлеше нигезендә картлык буенча иминият пенсиясенә хокук бирүче яшькә житкән затлар;

1.3. Дәүләт хезмәте күрсәтүгә мөрәжәгать итүчеләр (алга таба – гариза бирүче) булып бу Регламентның 1.2 пунктында күрсәтелгән дәүләт хезмәте алучылар яки аларның законлы вәкилләре (законнарда күздә тотылган очракларда) яисә билгеләнгән тәртиптә рәсмиләштерелгән ышанычнамә нигезендә эш итүгә дәүләт хезмәте алучылар тарафыннан вәкаләт бирелгән затлар тора.

1.4. Дәүләт хезмәте “Республика матди ярдәм (компенсация түлөөләре) үзәге” дәүләт казна учреждениесенең Татарстан Республикасы муниципаль

районындагы яки шәһәр округындагы бүлеге (алга таба – Үзәк бүлеге) тарафыннан дәүләт хезмәте алучының яшәү урынында күрсәтелә.

1.4.1. Үзәк бүлегенә урнашу урыны, белешмәләр алу өчен телефоннары, электрон почта адресы турында мәгълүмат бу Регламентка белешмә-кушымтада китерелгән.

Үзәк бүлегенә эш графигы: шимбә һәм якшәмбедән тыш көн саен, “Республика матди ярдәм (компенсация түләүләре) үзәге” дәүләт казна учреждениесенә эчкә тәртип кагыйдәләре нигезендә билгеләнүче эш сәгатьләрендә.

1.4.2. Дәүләт хезмәте күрсәтү турында мәгълүмат алынырга мөмкин:

1) Татарстан Республикасы Хезмәт, халыкны эш белән тәэмин итү һәм социаль яклау министрлыгында, Үзәк бүлекләрендә урнашкан, дәүләт хезмәте күрсәтү турында визуаль һәм текстлы мәгълүматтан торган дәүләт хезмәте турында мәгълүмат стендлары аша. Мәгълүмат стендларына урнаштырыла торган мәгълүмат дәүләт хезмәте турында бу Регламентның 1.4.1, 2.1, 2.3, 2.4, 2.5, 2.8, 2.10, 2.11, 5.1 пунктларында (пунктчаларында) булган белешмәләргә үз эченә ала.

2) “Интернет” челтәре аша:

Татарстан Республикасы Хезмәт, халыкны эш белән тәэмин итү һәм социаль яклау министрлыгының рәсми сайтында: <http://mtsz.tatarstan.ru>;

Татарстан Республикасы Дәүләт хезмәтләре һәм муниципаль хезмәтләр порталында (<http://uslugi.tatar.ru>);

Дәүләт хезмәтләре һәм муниципаль хезмәтләр күрсәтүнең (функцияләренә) бердәм порталында (<http://www.gosuslugi.ru>);

3) Үзәк бүлегенә, Татарстан Республикасы Хезмәт, халыкны эш белән тәэмин итү һәм социаль яклау министрлыгына телдән мөрәжәгать иткәндә (шәхсән яки телефон аша);

4) Үзәк бүлегенә, Татарстан Республикасы Хезмәт, халыкны эш белән тәэмин итү һәм социаль яклау министрлыгына язмача (шул исәптән электрон документ рәвешендә) мөрәжәгать иткәндә.

1.5. Дәүләт хезмәте күрсәтү түбәндәгеләр нигезендә хәл ителә:

“Дәүләти һәм муниципаль хезмәтләр күрсәтүне оештыру турында” 27 июль, 2010 ел, № 210-ФЗ Федераль закон (алга таба – № 210-ФЗ Федераль закон) (Россия Федерациясе законнары жыйнагы, 2010, № 31, 4179 ст., кертелгән үзгәрешләрне исәпкә алып);

“Электрон имза турында” 6.04.2011, № 63-ФЗ Федераль закон (алга таба – № 63-ФЗ Федераль закон) (Россия Федерациясе законнары жыйнагы, 2011, № 15, 2036 ст., кертелгән үзгәрешләрне исәпкә алып);

“Дәүләт идарәсе системасын камилләштерүнең төп юнәлешләре турында” 07.05.2012 ел, № 601 Россия Федерациясе Президенты Указы (алга таба – № 601 Указ) (Россия Федерациясе законнары жыйнагы, 2012, № 19, 2338 ст.);

“Татарстан Республикасында халыкка адреслы социаль ярдәм күрсәтү турында” 08.12.2004, № 63-ТРЗ Татарстан Республикасы законы (алга таба – № 63-ТРЗ) (Татарстан Республикасы Дәүләт Советы хәбәрләре, 2004, № 12 (II өлеш), 886 ст., кертелгән үзгәрешләрне исәпкә алып);

Татарстан Республикасы Министрлар Кабинетының “Татарстан Республикасында халыкның аерым категорияләренә акчалата түләүләр, пособиеләр, субсидияләр һәм стипендияләр бирү тәртибе хакындагы нигезләмәне раслау турында” 2004 елның 17 декабрендәге № 542 карары белән расланган Татарстан Республикасында халыкның аерым категорияләренә акчалата түләүләр, пособиеләр, субсидияләр һәм стипендияләр бирү тәртибе хакындагы нигезләмә (алга таба – Нигезләмә) (“Татарстан Республикасы Министрлар Кабинеты карарлары һәм боерыклары һәм республика башкарма хакимият органнарының норматив актлары жыйнагы” журналы, 2005, № 1-2, 0018 ст., кертелгән үзгәрешләрне исәпкә алып);

“Торакка һәм коммуналь хезмәтләргә түләү өчен субсидияләр һәм айлык акчалата түләүләр бирү системасында мәгълүмати хезмәттәшлек турында” 22.01.2005 ел, № 20 Татарстан Республикасы Министрлар Кабинеты карары (“Татарстан Республикасы Министрлар Кабинеты карарлары һәм боерыклары һәм республика башкарма хакимият органнарының норматив актлары жыйнагы” журналы, 2005, № 5, 0156 ст., кертелгән үзгәрешләрне исәпкә алып);

“Татарстан Республикасы Хезмэт, халыкны эш белән тәэмин итү һәм социаль яклау министрлыгы мәсьәләләре” 15.08.2007, № 388 Татарстан Республикасы Министрлар Кабинеты карары (“Татарстан Республикасы Министрлар Кабинеты карарлары һәм боерыклары һәм республика башкарма хакимият органнарының норматив актлары жьентыгы” журналы, 2007, № 33, 1178 ст., кертелгән үзгәрешләргә исәпкә алып).

“Татарстан Республикасы дәүләт хакимияте башкарма органнары тарафыннан дәүләт хезмәтләргә күрсәтүнең административ регламентларын эшләү һәм раслау тәртибен раслау һәм Татарстан Республикасы Министрлар Кабинетының аерым карарларына үзгәрешләр кертү турында” 02.11.2010, № 880 Татарстан Республикасы Министрлар Кабинеты карары (алга таба – № 880 Тәртип) (“Татарстан Республикасы Министрлар Кабинеты карарлары һәм боерыклары һәм республика башкарма хакимият органнарының норматив актлары жьентыгы” журналы, 2010, № 46, 2144 ст., кертелгән үзгәрешләргә исәпкә алып);

1.6. Бу Регламентта түбәндәге терминнар һәм билгеләмәләр кулланыла:

дәүләт һәм муниципаль хезмәтләр күрсәтүче күпфункцияле үзәкнең ерактагы эш урыны – муниципаль районнарның авыл жирлекләрендә документларны кабул итү һәм бирү, гариза бирүчеләргә консультацияләр үткәрү "тәрәзә"се;

техник хата – дәүләт хезмәте күрсәтүче орган тарафыннан жибәрелгән һәм документка (дәүләт хезмәте күрсәтү нәтижәсенә) кертелгән мәгълүматларның мәгълүмат керткәндә нигез булып торган документлардагы мәгълүматларга туры килмәвенә китергән хата (ялгыш язу, басмада ялгышлык, грамматик яки арифметик хата).

Бу Регламентта дәүләт хезмәте күрсәтү турында гариза (алга таба – гариза) төшенчәсе 27 июль, 2010 ел, № 210-ФЗ Федераль законның 2 статьясындагы 1 пункттында күздә тотылган дәүләт хезмәтен күрсәтү турында рәсми мөрәжәгатьне аңлата. Гаризаның тәкъдим ителә торган формасы бу Регламентка 1 нче кушымтада китерелгән.

## 2. Дәүләт хезмәте күрсәтү стандарты

|   |   |   |
|---|---|---|
| Дәүләт хезмәте күрсәтү стандартына таләп атамасы  | Стандартка карата таләпләр эчтәлеге   | Дәүләт хезмәтен яки таләпне билгеләүче норматив акт |
| 2.1. Дәүләт хезмәте күрсәтү атамасы   | Абонентка даими файдалануга тапшырылган теркәлгән телефон элементәсе челтәренә абонент линиясе, радио, күмәк антенна өчен түләү буенча чыгымнарны каплауга субсидия билгеләү (алга таба – элементә хезмәтләренә субсидия)   | Нигезләмәнең 1.1 п.                                 |
| 2.2. Дәүләт хезмәтен турыдан-туры күрсәтүче орган (учреждение) атамасы  | “Республика матди ярдәм (компенсация түләүләре) үзәге” дәүләт казна учреждениесенә Татарстан Республикасы муниципаль районындагы яки шәһәр округындагы бүлгә  | Нигезләмәнең 1.3 п.                                 |
| 2.3. Дәүләт хезмәте күрсәтү нәтижәсен тасвирлау   | Элементә хезмәтләренә субсидия билгеләү турында (билгеләүдән баш тарту турында) карар   | Нигезләмәнең 7.6 п.                                 |
| 2.4. Дәүләт хезмәте күрсәтү срогы, шул исәптән дәүләт хезмәте күрсәтүдә катнашучы оешмаларга мөрәжәгать итү зарурлыгын исәпкә алып, туктатып торы мөмкинлеге Россия Федерациясе законнары белән күздә тотылган очракта, дәүләт хезмәте күрсәтүне туктатып торы срогы. | Элементә хезмәтләренә субсидия билгеләү гариза һәм бу Регламентның 2.5 пунктында күрсәтелгән документлар теркәлгән көннән алып ун эш көне эчендә тормышка ашырыла.<br>Дәүләт хезмәте күрсәтүне туктатып торы Россия Федерациясе законнары белән күздә тотылмаган. | Нигезләмәнең 7.6 п.                                 |



|   |   |                            |
|---|---|----------------------------|
| <p>2.5. Дәүләт хезмәте күрсәтү, шулай ук дәүләт хезмәте күрсәтү өчен кирәкле һәм мәжбүри булып торган хезмәтләрне күрсәтү өчен закон яки башка норматив-хокукий актлар нигезендә гариза бирүче тапшырырга тиешле кирәкле документларның тулы исемлеге, гариза бирүче тарафыннан аларны алу ысуллары, шул исәптән электрон формада, аларны тапшыру тәртибе</p> | <p>1. Бу Регламентка 1 нче кушымта нигезендәге форма буенча элементга хезмәтләрнең субсидия билгеләү турында гариза (банкта, яки башка кредит учреждениесендә ачылган лицевой счет реквизитларын күрсәтеп).</p> <p>2. Затның бу Регламентның 1.2 пункттында күрсәтелгән гражданнар категориясенә керүен раслаучы документлар күчермәләре.</p> <p>3. Бу Регламентның 1.2 пунктның икенче, өченче абзацларында күрсәтелгән затлар өстәмә рәвештә дәүләт хезмәте алучы тарафыннан гариза биргән айдан алда килгән алты айда алынган керемнәре турында документлар тапшыралар (алар турында Россия Федерациясе Пенсия фондында мәгълүматлар булган түләүләрдән һәм Россия ЭЭМ тарафыннан түләнә торган пенсияләрдән тыш), шул исәптән:</p> <p>Россия Федерациясе Хөкүмәтенең “Уртача хезмәт хакын исәпләү тәртибенең үзенчәлекләре турында” 24.12.2007 ел, № 922 карары нигезендә уртача хезмәт хакын хисаплаганда исәпкә алына торган хезмәткә түләү системасында күздә тотылган барлык түләүләр;</p> <p>хезмәт законнарында күздә тотылган очракларда саклана торган уртача хезмәт хакы;</p> <p>дәүләт органы яки ижтимагый берләшмә тарафыннан дәүләт һәм жәмәгать йөкләмәләрен башкарган вакыт өчен түләнә торган компенсация;</p> <p>эштән чыкканда бирелә торган пособие, отставкага чыкканда түләнә торган компенсация, оешма ябылу, эшчеләрнең санын яки штатын кыскарту белән бәйле рәвештә эштән чыкканда эшкә урнашу чорында саклана торган хезмәт хакы;</p> | <p>Нигезләмәнең 7.2 п.</p> |
|---|---|----------------------------|

эшлэргэ Россия Федерациясе гражданлык законнары  
 нигезендэ төзелгэн килешүлэр буенча түлү;  
 крестьян (фермер) хужалыгы, шул исэптэн, юридик зат  
 төзелмэгэн хужалык эшчэнлеге нэтижэсендэ алынган  
 керемнэрен дә кертеп, эшкуарлык эшчэнлеге белэн  
 шөгыльләнү керемнэре;  
 барлык дэрэжэдэге бюджетлардан социаль түлүүлэр;  
 пенсиялэр, компенсация түлүүлэре (өстэп түлүүлэр, түлөп  
 бетерүүлэр);  
 пенсионерларга ай саен бирелэ торган матди тээминат;  
 ирекле иминият шартларында, дүүлэтнеке булмаган пенсия  
 фондларынан түлэнэ торган пенсиялэрне дә кертеп, түлэнэ  
 торган өстэмэ пенсиялэр,  
 отставкага чыккан судьяларга ай саен бирелүче гомерлек  
 түлү;  
 ятим балаларга, ятим балалар исэбендэге затларга, инвалид  
 балаларга һәм инвалидларга стипендия;  
 эшсезлек буенча пособие;  
 матди ярдэм суммалары (эшсезлэргэ, студентларга,  
 эшлэүчелэргэ);  
 һөнэри уку яки яңадан уку чорында алына торган стипендия  
 суммалары;  
 мәшгульлек хезмэте органнары юлламасы буенча алар  
 жэмэгать яки башка вакытлы эшлэрдэ катнашкан чорда  
 гражданнарга закон тарафыннан күздэ тотылган түлүүлэр  
 (матди ярдэм);  
 14 тән 18 яшькэ кадэрге балигь булмаган гражданнарга алар  
 вакытлы эшлэрдэ катнашкан чорда түлүүлэр (матди ярдэм);  
 вакытлыча эшкэ яраксызлык буенча пособие;

производствода бәхетсезлек очраklarыннан һәм һөнәри авырудардан мәжбүри социаль иминият буенча ай саен түләнгән торган иминият түләүләре;

оешмалар белән ялланып эшләү шартларында хезмәт мөнәсәбәтләрендә торучы бала карау буенча ялда булучы гражданның ай саен түләнгән торган компенсация түләүләре.

Дәүләт хезмәте алуучыларның законлы вәкилләре (законнар нигезендә күздә тотылган очраklarда) яки вәкаләтле затлары, өстәмә рәвештә, дәүләт хезмәте алуучының мәнфәгатьләреннән чыгып эш итүгә аларның вәкаләтләрен раслаучы документлар күчәргәләрен тапшыралар.

Документларның күчәргәләре закон билгеләгән тәртиптә расланмаган очракта алар төп нөсхәләрен күрсәтеп тапшырылалар һәм Үзәк бүлгәгә белгечә тарафыннан расланалар.

Гариза бирүчә, мөрәжәгать иткәндә, шәхесен таныклаучы документ күрсәтә.

Гаризаны почта аша жибергәндә, аңа кушып бирелә торган документлар күчәргәләре (шәхесне таныклаучы документ күчәргәсеннән тыш) Россия Федерациясә законнарына туры китереп расланган булырга тиеш.

Дәүләт хезмәте алу өчен гариза бланкын гариза бирүчә Үзәк бүлгәгә шәхсән мөрәжәгать итеп алырга мөмкин. Гариза бланкының электрон формасы Татарстан Республикасы Хезмәт, халыкны эш белән тәмин итү һәм социаль яклау министрлығының рәсми сайтында урнаштырылган.

Гариза бирүчә тарафыннан гариза һәм аңа кушып бирелә торган документлар кәгазьдә шәхсән, яки почта аша тапшырыла (жиберелә) ала.

|  |   |                            |
|--|---|----------------------------|
|  | <p>Гариза бирүче тарафыннан гариза һәм аңа кушып бирелә торган документлар көчәйтелгән квалификацияле электрон имза белән имзаланган электрон документлар рәвешендә гомуми файдаланудагы мәгълүмат-телекоммуникация челтәрләре аша, шул исәптән “Интернет” мәгълүмат-телекоммуникация челтәре аша тапшырыла (жибәрелә) ала.</p>   |                            |
| <p>2.6. Дәүләт хезмәте күрсәтү өчен норматив-хокукый актлар нигезендә кирәкле, дәүләт органнары, жирле үзидарә органнары һәм башка оешмалар карамагында булып, гариза бирүче тапшыруга хокуклы булган документларның тулы исемлеге, шулай ук гариза бирүчеләр тарафыннан аларны алу ысуллары, шул исәптән электрон формада, аларны тапшыру тәртибе; әлеге документлар алар карамагында булган дәүләт органы, жирле үзидарә органы яки оешма.</p> | <p>Ведомствоара хезмәттәшлек каналлары аша түбәндәге мәгълүматларны раслаучы документлар алына:</p> <p>чыбыклы телефон элемтәсе булу-булмау турында (элемент операторлары);</p> <p>иминиятләштерелгән затның барлык дәрәжә бюджетлардан социаль түләүләре турында (Россия Федерациясе Пенсия фонды);</p> <p>федераль законнар нигезендә ай саен бирелә торган акчалата түләүне алудан баш тарту турында мәгълүматлар (Россия Федерациясе Пенсия фонды);</p> <p>эш бирүче (иминиятләштерүче) тарафыннан физик зат файдасына исәпләп язылган түләүләр һәм башка бүләкләүләр суммасы турында (бу регламентның 1.2 пунктының икенче һәм өченче абзацларында күрсәтелгән затларга элемент хезмәтләренә субсидия билгеләгәндә) (Россия Федерациясе Пенсия фонды);</p> <p>пенсияне алуы, билгеләнүе, алмавы турында һәм түләүләренә бетерелүе турында (бу регламентның 1.2 пунктының икенче һәм өченче абзацларында күрсәтелгән затларга элемент хезмәтләренә субсидия билгеләгәндә) (Россия ЭЭМ);</p> <p>медицина-социаль экспертиза учреждениесе нәтижәсе буенча иминият очрагы барлыкка килү аның тарафыннан һөнәри</p> | <p>Нигезләмәнең 7.3 п.</p> |

хезмәткә яраклылыгын югалту аркасында булган  
производствода бәхетсезлек очраklarыннан һәм һөнәри  
авырулардан мәжбүри социаль иминиятләштерү буенча  
иминиятләштерелгән гражданның түләү торган, яки  
аларны алу хокукы иминият очрагы иминиятләштерелгән  
затның үлеме аркасында барлыкка килгән затларга ай сәен  
түләү торган иминият түләүләре турында (бу регламентның  
1.2 пунктының икенче һәм өченче абзацларында күрсәтелгән  
затларга элемент хезмәтләренә субсидия билгеләгәндә)  
(Россия Федерациясенең социаль иминиятләштерү фонды);  
эшсезлек буенча барлык төр пособиеләр түләүләре  
(түләүләренә булмавы), эшсезләргә башка түләүләре турында  
(бу регламентның 1.2 пунктының икенче һәм өченче  
абзацларында күрсәтелгән затларга элемент хезмәтләренә  
субсидия билгеләгәндә) (Татарстан Республикасының халык  
мәшгульлеге дәүләт учреждениеләре – алга таба –  
мәшгульлек үзәкләре).

Гариза бирүче бу пунктта күрсәтелгән мәгълүматлардан  
торган документлар тапшырырга хокуклы, шул исәптән,  
мөмкинлек булганда – электрон рәвештә.

Гариза бирүченең югарыда күрсәтелгән мәгълүматлардан  
торган документларны тапшырмавы гариза бирүчегә дәүләт  
хезмәте күрсәтүдән баш тартуға нигез булып тормый.

Гариза бирүче тапшырырга хокуклы документларны алу  
ысуллары һәм тапшыру тәртібе бу Регламентның 2.5  
пунктында билгеләнгән.

Гариза бирүчедән дәүләт органнары, жирле үзидарә  
органнары һәм башка оешмалар карамагында булган  
югарыда санап кителгән документларны таләп итү тыела.

|  |  |  |
|--|--|--|
| <p>2.7. Норматив-хокукий актларда күздә тотылган очрақларда, дәүләт хезмәте күрсәтү өчен аларның килештерүләре (дәүләт хезмәте күрсәтүче башкарма хакимият органы тарафыннан башкарыла) таләп ителә торган дәүләт хакимияте органнары һәм аларның структур бүлекчәләре исемлеге.</p> | <p>Килештерү таләп ителми.</p>   |  |
| <p>2.8. Дәүләт хезмәте күрсәтү өчен кирәкле документларны кабул итүдән баш тартуға нигезләрнең тулы исемлеге</p>   | <p>1. Бу Регламентның 2.5 пунктында күрсәтелгән документлар исемлегендәге документны тапшырмау.<br/> 2. Гариза бирүче шәхсэн мөрәжәгать иткәндә, документларның күчермәләре нотариус яки документның төп нөсхәсен биргән орган (оешма, учреждение) тарафыннан расланмаган очрақта, документларның төп нөсхәләрен күрсәтмәү.<br/> 3. Документларда билгеләнгән тәртиптә расланмаган бетерүләр, өстәп язулар, сызылган сүzlәр һәм төзәтүләр булу.<br/> 4. Гариза бирүченең Үзәкнең дәүләт хезмәте алучының яшәу урынында булмаган бүлекчәсенә мөрәжәгать итүе.</p> |  |
| <p>2.9. Дәүләт хезмәте күрсәтүне туктатып тору яки аннан баш тарту өчен нигезләрнең тулы исемлеге</p>  | <p>Дәүләт хезмәте күрсәтүне туктатып торуга нигезләр билгеләнмәгән.<br/> Дәүләт хезмәте күрсәтүдән баш тартуға нигезләр: документлар белән бу Регламентның 1.3 пунктында күрсәтелмәгән затның мөрәжәгать итүе; бу Регламентның 1.2 пунктында күрсәтелгән затларның</p>   |  |

|   |  |  |
|---|--|--|
|   | <p>чыбыклы телефон элемтәсе булмау:<br/>бу Регламентның 1.2 пунктында күрсәтелгән затларның Татарстан Республикасының норматив хокукый актлары яисә федераль законнар белән № 63-ТРЗ Законының 9 статьясы таләпләрен исәпкә алып билгеләнгән башка төрле нигезләр буенча социаль ярдәм чараларын алуы;<br/>гариза бирүченең тулы булмаган һәм (яки) ялган мәгълүматлар тапшыруы.</p> | <p>№ 63-ТРЗ Законының 9 ст.;</p> <p>Нигезләмәнең 10.6 п.</p> |
| <p>2.10. Дәүләт хезмәте күрсәтү өчен дәүләт пошлинасы яки башка түләү алу тәртибе, күләме һәм нигезләре</p>   | <p>Дәүләт хезмәте түләүсез күрсәтелә.</p>  |  |
| <p>2.11. Дәүләт хезмәте күрсәтү өчен кирәкле һәм мәжбүри булып торган хезмәтләргә түләү алу тәртибе, күләме һәм нигезләре, мондый түләү күләмен исәпләү методикасы турында мәгълүматны кертеп</p> | <p>Кирәкле һәм мәжбүри хезмәтләр күрсәтү таләп ителми.</p>   |  |
| <p>2.12. Дәүләт хезмәте күрсәтү турында рәсми мөрәжәгать тапшырганда һәм мондый хезмәтләр күрсәтү нәтижәсен алганда</p>   | <p>Гариза бирүченең кабул итүне (хезмәт күрсәтүне) көтүненең максималь вакыты 15 минуттан артык түгел.<br/>Дәүләт хезмәте алучыларның аерым категорияләре өчен чират билгеләнмәгән.</p>  | <p>№ 601 Президент Указының 1 п.</p>                         |

|   |   |  |
|---|---|--|
| чиратта көтүрөнөң максималы срогы   |   |  |
| 2.13. Мөрәжәгать итүченең дәүләт хезмәте күрсәтү турында рәсми мөрәжәгатен (шул исәптән электрон рәвештәге) теркәү срогы  | Гариза һәм документлар кергән көнне.  |  |
| 2.14. Дәүләт хезмәте күрсәтелә торган бүлмәләргә, гариза бирүчеләрнең көтү һәм аларны кабул итү урынына, шул исәптән, Россия Федерациясенен инвалидларны социаль яклау турындагы законнарына тәңгәл рәвештә, әлеге объектларның инвалидлар файдалана алырлык булуын тәмин итүгә, мондый хезмәтләрне күрсәтү тәртибе турында визуаль, текстлы һәм мультимедиааль мәгълүмат урнаштыруга һәм рәсмиләштерүгә карата таләпләр. | <p>Дәүләт хезмәте күрсәтү янгынга каршы система һәм янғын сүндерү системасы, документлар рәсмиләштерү өчен кирәкле жиһазлар, мәгълүмат стендлары белән жиһазландырылган биналарда һәм бүлмәләрдә башкарыла.</p> <p>Дәүләт хезмәте күрсәтү урыныннан инвалидларның тоткарлыксыз файдалана алуы, шул исәптән объектларга тоткарлыксыз керүе һәм алардан чыгуы, шулай ук дәүләт хезмәте күрсәтү урынына бару максатыннан, объект буйлап мөстәкыйль хәрәкәт итү мөмкинлеге тәмин ителә.</p> <p>Дәүләт хезмәте күрсәтү тәртибе турында визуаль, текстлы һәм мультимедиааль мәгълүмат гариза бирүчеләр өчен уңайлы урыннарда, шул исәптән инвалидларның чикләнгән мөмкинлекләрен исәпкә алып урнаштырыла.</p> |  |



|  |   |   |
|--|---|---|
| <p>2.15. Дәүләт хезмәтенә мөмкинлек һәм сыйфат күрсәткечләре, шул исәптән, дәүләт хезмәте күрсәтелгәндә, гариза бирүченең вазыйфаи затлар белән аралашулары саны һәм аларның дәвамлылыгы, дәүләт хезмәтен дәүләт хезмәтләре һәм муниципаль хезмәтләр күрсәтүче күпфункцияле үзәктә, дәүләт хезмәтләре һәм муниципаль хезмәтләр күрсәтүче күпфункцияле үзәкнең ерактагы эш урыннарында алу мөмкинлеген, дәүләт хезмәте күрсәтүнең барышы турында мәгълүматны алу мөмкинлеген, шул исәптән мәгълүмат-коммуникация технологияләреннән файдаланып.</p> | <p>Дәүләт хезмәте күрсәтүнең сыйфат күрсәткечләре булып тора:<br/> документларны кабул итү һәм карап тикшерү сроклары үтәлү;<br/> дәүләт хезмәте күрсәтү нәтижәсен алу срогы үтәлү;<br/> Үзәк бүлеге белгечләре тарафыннан Регламент бозылу очракларының (нигезле шикаятләренә) булу-булмавы.<br/> гариза бирүченең Үзәк бүлеге белгечләре белән аралашуы саны:<br/> дәүләт хезмәте күрсәтү өчен кирәкле документларны биргәндә, турыдан-туры – бердән артык түгел (консультацияләренә исәпкә алмыйча);<br/> дәүләт хезмәте күрсәтү өчен кирәкле документларны почта аша, шул исәптән электрон почта аша жибергәндә, турыдан-туры аралашу таләп ителми.<br/> Дәүләт хезмәте күрсәтүнең мөмкинлек күрсәткечләре булып торалар:<br/> инвалидларга аларның хезмәт күрсәтүләренә башка затлар белән бертигез алуына комачаулаучы киртәләренә узуда ярдәм күрсәтү;<br/> бүлек биналарының жәмәгать транспорты йөри торган зонада урнашуы;<br/> кирәкле санда белгечләренә, шулай ук гариза бирүчеләрдән документлар кабул итеп алына торган бүлмәләренә булуы;<br/> мәгълүмати стендларда, “Интернет” челтәрендә, Татарстан Республикасы Хезмәт, халыкны эш белән тәэмин итү һәм социаль яклау министрлыгының рәсми сайтында дәүләт хезмәтен күрсәтү ысуллары, тәртибе һәм сроклары турында тулы мәгълүмат булу;</p> | <p>№ 880 Тәртипнең 2.4 п.<br/> № 601 Президент<br/> Указының 1 п.</p> |
|--|---|---|

|   |  |  |
|---|--|--|
|   | <p>гаризаны электрон рәвештә бирү мөмкинлеге;<br/> гариза бирүче тарафыннан дәүләт хезмәте күрсәтү нәтижәләрен электрон рәвештә Татарстан Республикасы Дәүләт хезмәтләре һәм муниципаль хезмәтләр порталындагы шәхси кабинеты аша алу мөмкинлеге.<br/> Дәүләт хезмәте күрсәткәндә гариза бирүче белән Үзәк бүлеге белгеченең бер тапкыр аралашуының дәвамлылыгы 15 минуттан артмый.<br/> Дәүләт хезмәте күрсәтү, дәүләт хезмәте күрсәтүгә гариза бирүне кертеп, күпфункцияле үзәк аша, дәүләт һәм муниципаль хезмәтләр күрсәтүче күпфункцияле үзәкнең ерактагы эш урыннарында күрсәтелми.<br/> Дәүләт хезмәте күрсәтүнең барышы турындагы мәгълүмат гариза бирүче тарафыннан <a href="http://mtsz.tatarstan.ru">http://mtsz.tatarstan.ru</a> сайтынан, Дәүләт һәм муниципаль хезмәтләрнең бердәм порталынан алынырга мөмкин.</p> |  |
| 2.16. Электрон формада дәүләт хезмәте күрсәтү үзенчәлекләре | <p>Гариза бирүче гариза һәм документлар күчермәләрен Үзәк бүлегенә № 63-ФЗ Федераль закон һәм № 210-ФЗ Федераль закон таләпләре нигезендә имзаланган (расланган) электрон документлар рәвешендә электрон җайланмалардан һәм (яки) гомуми файдаланудагы мәгълүмат-телекоммуникация челтәреннән, шул исәптән “Интернет” челтәреннән файдаланып тапшыра ала.</p>  | <p>Нигезләмәнең 10.1 п.<br/> № 63-ФЗ Федераль законның 2 ст. 11 п.,<br/> № 210-ФЗ Федераль законның 21.1 ст.</p> |

**3. Административ процедуралар (гамәлләр) составы, эзлеклелеге һәм аларны үтәү сроклары, аларны үтәү тәртибенә карата таләпләр, шул исәптән административ процедураларны (гамәлләрне) электрон рәвештә үтәү үзенчәлекләре, шулай ук административ процедураларны күпфункцияле үзәкләрдә, дәүләт һәм муниципаль хезмәтләр күрсәтүче күпфункцияле үзәкнең ерактагы эш урыннарында үтәү үзенчәлекләре**

3.1. Дәүләт хезмәте күрсәтүдә гамәлләр эзлеклелегенең тасвирамасы

3.1.1. Дәүләт хезмәте күрсәтү (шул исәптән электрон рәвештә) түбәндәге административ процедураларны үз эченә ала:

1) гариза бирүчегә консультация бирү, гариза бирүчегә ярдәм күрсәтү, шул исәптән дәүләт хезмәте күрсәтү өчен кирәкле документларны рәсмиләштерү өлешендә дә;

2) гаризаны һәм документларны кабул итү һәм теркәү;

3) мәгълүматлар алу, дәүләт хезмәте күрсәтүдә катнашучы органнарға ведомствоара рәсми мөрәжәгатләр төзү һәм жибәрү;

4) элемент хезмәтләренә субсидия билгеләү турында (билгеләүдән баш тарту турында) карар эзерләү;

5) гариза бирүчегә дәүләт хезмәте күрсәтү нәтижәсен тапшыру.

3.1.2. Дәүләт хезмәте күрсәтү буенча гамәлләр эзлеклелегенең блок-схемасы бу Регламентка 4 нче кушымтада бирелә.

3.2. Гариза бирүчегә консультация бирү, гариза бирүчегә ярдәм күрсәтү, шул исәптән дәүләт хезмәте күрсәтү өчен кирәкле документларны рәсмиләштерү өлешендә дә

3.2.1. Гариза бирүче, дәүләт хезмәте алу тәртибе турында консультацияләр алу өчен, Үзәк бүлегенә шәхсән үзе, телефоннан, почта, электрон почта аша, техник мөмкинлекләр булганда, Татарстан Республикасы Дәүләт хезмәтләре һәм муниципаль хезмәтләр порталы аша һәм (яки) хат белән мөрәжәгать итә.

Үзәк бүлеге белгече, гариза бирүченең мөрәжәгать итү ысулына бәйле

рәвештә, шәхсэн үзе, телефоннан, почта, электрон почта аша һәм (яки) Татарстан Республикасы Дәүләт хезмәтләре һәм муниципаль хезмәтләр порталы аша гариза бирүчегә консультация бирә, шул исәптән дәүләт хезмәте алу өчен кирәкле документларның составы, формасы һәм эчтәлеге буенча, гариза бланкы бирә һәм, зарурлык булганда, гариза бирүчегә ярдәм күрсәтә, шул исәптән дәүләт хезмәте күрсәтү өчен кирәкле документларны рәсмиләштерү өлешендә дә.

Бу пункт билгели торган процедура гариза бирүче мөрәжәгать иткән көнне үтәлә.

Процедура нәтижәсе: консультация, тапшырылган документларның составы, формасы һәм эчтәлеге буенча искәртмәләр, гариза бирүчегә ярдәм күрсәтү, шул исәптән дәүләт хезмәте күрсәтү өчен кирәкле документларны рәсмиләштерү өлешендә дә.

3.3. Гариза һәм документларны кабул итү һәм теркәү.

3.3.1. Гариза бирүче Үзәк бүлегенә элемент хезмәтләренә субсидия билгеләү турында гариза һәм, аңа кушып, бу Регламентның 2.5 пункты нигезендә, документлар бирә.

Электрон документлар рәвешендәге, № 63-ФЗ Федераль закон һәм № 210-ФЗ Федераль закон таләпләренә туры китереп, гариза бирүченең электрон имзасы белән имзаланган (расланган) гариза һәм документлар күчәрмәләре гариза бирүче тарафыннан Үзәк бүлегенә электрон чараларны кулланып тапшырылырга мөмкин.

Үзәк бүлегенә почта, шул исәптән электрон почта аша жибәрелгән гариза һәм документлар гомуми тәртиптә карап тикшереләләр.

3.3.2. Үзәк бүлеге белгече дәүләт хезмәте күрсәтү өчен кирәкле документларны кабул итүдән баш тартуга бу Регламентның 2.8 пунктында күрсәтелгән нигезләр булу-булмавын тикшерә.

Документларны кабул итүдән баш тартуга нигезләр булмаган очракта, Үзәк бүлеге белгече:

гаризаны кабул итә һәм гражданның мөрәжәгатьләрен теркәү журналында (2 нче кушымта) терки;

гариза бирүчегә гариза һәм документларны кабул итү датасы, бирелгән керү номеры турында билге белән расписка тапшыра (гариза бирүче шәхсэн мөрәжәгать иткәндә), почта, шул исәптән электрон почта аша хәбәрнамә жибәрә (документлар почта, шул исәптән электрон почта аша килгәндә).

Документларны кабул итүдән баш тартуга нигезләр булган очракта, Үзәк бүлеге белгече гариза бирүчегә документларны кабул итүдән һәм гаризаны теркәүдән баш тартуга нигезләр булу турында житкерә һәм, документларны кабул итүдән һәм гаризаны теркәүдән баш тартуның ачыкланган нигезләренең эчтәлеген аңлатып, документларны ана кире кайтара. Гариза бирүченең телдән соравы буенча баш тарту язмача рәсмиләштерелә. Гариза һәм документлар почта, шул исәптән электрон почта аша алынганда, Үзәк бүлеге белгече документларны кабул итүдән һәм гаризаны теркәүдән баш тартуның сәбәпләрен язмача аңлатып, документларны почта аша кире жибәрә.

Бу пункт билгели торган процедуралар үтәлә:

шәхсэн кабул иткәндә – гариза һәм документлар кергән көнне;

гариза һәм документлар электрон документлар рәвешендә почта, шул исәптән электрон почта аша килгәндә – гариза һәм документлар Үзәк бүлегенә кергән көнне, яки гариза һәм документлар Үзәк бүлегенә эш вакыты тәмамлангач кергән очракта, икенче эш көнендә. Гариза һәм документлар электрон документлар рәвешендә почта, электрон почта аша ял яки эшләми торган бәйрәм көннәрендә кергән очракта – Үзәк бүлегенә ял яки эшләми торган бәйрәм көннән соң килүче беренче эш көнендә.

Процедуралар нәтижәсе: кабул ителгән документлар, гаризаларны теркәү журналында теркәү язуы, документларны кабул итү турында расписка, гариза һәм документларны кабул итүдән баш тарту турында хәбәрнамә, гариза бирүчегә кире кайтарылган документлар.

3.4. Мәгълүматлар алу, дәүләт хезмәте күрсәтүдә катнашучы органнарға ведомствоара рәсми мөрәжәгатьләр төзү һәм жибәрү.

3.4.1. Үзәк бүлеге белгече электрон рәвештә түбәндәге мәгълүматларны ала:

чыбыклы телефон элемтәсе булу-булмау турында – элемтә операторларыннан;

иминиятләштерелгән затка барлык дәрәжәдәге бюджетлардан социаль түләүләр күләме турында – Россия Федерациясе Пенсия фондыннан;

ай саен федераль законнар нигезендә бирелә торган акчалата түләүне алудан баш тарту турында мәгълүматлар – Россия Федерациясе Пенсия фондыннан;

эшсезлек буенча барлык төр пособиеләр түләүләр (түләүләр булмау) һәм эшсезләргә башка түләүләр турында – мәшгульлек үзәкләреннән.

3.4.2. Үзәк бүлегендә элемтә хезмәтләренә субсидия билгеләү (билгеләүдән баш тарту) турында карар кабул итү өчен кирәкле мәгълүматлар булмаганда, Үзәк бүлеге белгече, ведомствоара электрон хезмәттәшлек системасы ярдәмендә, мәгълүматлар бирүне сорап, электрон рәвештә рәсми мөрәжәгатьләр жиберә:

иминиятләштерелгән затка барлык дәрәжәдәге бюджетлардан социаль түләүләр күләме турында – Россия Федерациясе Пенсия фондыннан;

ай саен федераль законнар нигезендә бирелә торган акчалата түләүне алудан баш тарту турында мәгълүматлар – Россия Федерациясе Пенсия фондыннан;

эш бирүче (иминиятләштерүче) тарафыннан физик зат файдасына исәпләп язылган түләүләр һәм башка бүләкләүләр суммасы турында – Россия Федерациясе Пенсия фондыннан;

пенсия алу, билгеләнү, алмау турында һәм түләүләр бетү турында – Россия ЭЭМнан;

медицина-социаль экспертиза учреждениесе нәтижәсе буенча иминият очрагы барлыкка килү аның тарафыннан һөнәри хезмәткә яраклылыгын югалту аркасында булган производства бәхетсезлек очраklarыннан һәм һөнәри авырулардан мәжбүри социаль иминиятләштерү буенча иминиятләштерелгән гражданның түләүне торган, яки аларны алу хокукы иминият очрагы иминиятләштерелгән затның үлеми аркасында барлыкка килгән затларга ай саен түләүне торган иминият түләүләре турында – Россия Федерациясенен социаль иминиятләштерү фондыннан;

3.4.1 һәм 3.4.2 пунктлар билгели торган процедуралар гариза теркәлгән көнне үтәлә.

Процедуралар нәтижәсе: электрон рәвештә алынган мәгълүматлар, мәгълүматлар бирүне сорап жиберелгән рәсми мөрәжәгатьләр.

3.5. Элемтә хезмәтләренә субсидия билгеләү турында (билгеләүдән баш тарту турында) карар әзерләү.

3.5.1. Бу Регламентның 3.4.1 һәм 3.4.2. пунктларында күрсәтелгән алынган мәгълүматлар һәм гариза бирүче тапшырган документлар нигезендә, Үзәк бүлеге белгече түбәндәгеләрне башкара:

дәүләт хезмәте алучының законлы вәкиле яисә алучы тарафыннан вәкаләт бирелгән зат мөрәжәгать иткән очракта, гариза бирүченең вәкаләтләрен тикшерә;

дәүләт хезмәте күрсәтүдән баш тарту өчен бу Регламентның 2.9 пунктында күздә тотылган нигезләр булу-булмавын тикшерә;

бу Регламентка 3 нче кушымта нигезендәге форма буенча элемтә хезмәтләренә субсидия билгеләү (билгеләүдән баш тарту) турында электрон рәвештә карар проектын рәсмиләштерә;

элементә хезмәтләренә субсидия билгеләү (билгеләүдән баш тарту) турында карар проектын Үзәк бүлеге житәкчесенә имза куюга жиберә.

Бу пункт билгели торган процедуралар рәсми мөрәжәгатьләргә җаваплар кәргән көннән алып ике эш көне эчендә, ләкин гариза һәм документлар теркәлгән көннән алып җиде эш көннән дә соңга калмыйча үтәлә.

Процедуралар нәтижәсе: элементә хезмәтләренә субсидия билгеләү турында (билгеләүдән баш тарту турында) электрон рәвештә рәсмиләштерелгән карар проекты.

3.5.2. Документларны карап тикшергәннән соң, Үзәк бүлеге житәкчесе элементә хезмәтләренә субсидия билгеләү турындагы (билгеләүдән баш тарту турындагы) карарны санлы электрон имза белән имзальный һәм Үзәк бүлеге белгеченә жиберә.

Бу пункт билгели торган процедура элемтэ хезмэтрэненэ субсидия билгелэу турында (билгелэудэн баш тарту турында) карар проекты Үзэк бүлеге житэкчесенэ имза куюга жибэрелгэн көннэн алып бер эш көне эчендэ үтэлэ.

Процедура нэтижэсе: элемтэ хезмэтрэненэ субсидия билгелэу турында (билгелэудэн баш тарту турында) Үзэк бүлеге житэкчесе тарафыннан санлы электрон имза белэн имзаланган карар.

### 3.6. Гариза бирүчегэ дэүлэт хезмэте күрсэту нэтижэсен бирү

Үзэк бүлеге белгече:

элемтэ хезмэтрэненэ субсидия билгелэу турында (билгелэудэн баш тарту турында) кабул ителгэн карарны, гариза бирүче күрсэткэн ысул белэн (хат, телефоннан, смс-хэбэр, электрон почта белэн), гариза бирүчегэ хэбэр итэ

Бу пункт билгели торган процедура моннан алдагы процедура тэмамланган көннэн алып бер эш көне эчендэ үтэлэ.

Процедуралар нэтижэсе: элемтэ хезмэтрэненэ субсидия билгелэу турында (билгелэудэн баш тарту турында) кабул ителгэн карар хакында гариза бирүчегэ хэбэр иту, гариза бирүченең рэсмилэштерелгэн “личное дело”сы.

3.7. Дэүлэт хезмэте күпфункцияле үзэк һәм күпфункцияле үзекнең ерактагы эш урыннары аша күрсэтелми.

3.8. Техник хаталарны төзэту (ялгыш язу, басмада ялгышлык, грамматик яки арифметик хата).

Элемтэ хезмэтрэненэ субсидия билгелэу турындагы (билгелэудэн баш тарту турындагы) карарны үзгэртеп рэсмилэштерү элемтэ хезмэтрэненэ субсидия билгелэу турындагы (билгелэудэн баш тарту турындагы) карарда жибэрелгэн техник хаталарны (ялгыш язу, басмада ялгышлык, грамматик яки арифметик хаталар) бетерүгэ бэйле рэвештэ башкарыла.

Элемтэ хезмэтрэненэ субсидия билгелэу турындагы (билгелэудэн баш тарту турындагы) карарны үзгэртеп рэсмилэштерү гариза бирүчегэ дэүлэт хезмэте күрсэту нэтижэсе буларак тапшырылган техник хаталы документ (андый документ тапшырылган очракта) кушып бирелгэн теркэлгэн гариза (тэкьдим ителэ торган форма бу Регламентка 5 нче кушымтада бирелгэн) нигезендэ



башкарыла.

### 3.8.1. Үзэк бүлеге белгече:

техник хатаны төзөтү турындагы гаризаны кабул итэ һәм гражданнарнын мөрәжәгатъләрен теркәү журналында (бу Регламентка 3 нче кушымта) терки;

элементә хезмәтләренә субсидия билгеләү турындагы (билгеләүдән баш тарту турындагы) карар проектын үзгәртеп рәсмиләштерә;

элементә хезмәтләренә субсидия билгеләү турында (билгеләүдән баш тарту турында) үзгәртеп рәсмиләштерелгән карар проектын электрон рәвештә Үзэк бүлеге житәкчесенә имза куюга жибәрә.

Бу пункт билгели торган процедуралар техник хатаны төзөтү турындагы гариза теркәлгән көннән алып бер эш көне эчендә үтәлә.

Процедура нәтижәсе: техник хатаны төзөтү турындагы кабул ителгән, теркәлгән гариза, элементә хезмәтләренә субсидия билгеләү турында (билгеләүдән баш тарту турында) электрон рәвештә үзгәртеп рәсмиләштерелгән, Үзэк бүлеге житәкчесенә имза куюга жибәрелгән карар проекты.

3.8.2. Үзэк бүлеге житәкчесе элементә хезмәтләренә субсидия билгеләү турында (билгеләүдән баш тарту турында) үзгәртеп рәсмиләштерелгән карарны санлы электрон имза белән имзальный һәм аны Үзэк бүлеге белгеченә жибәрә.

Бу пункт билгели торган процедура карар проекты имза куюга жибәрелгән көннән алып бер эш көне эчендә үтәлә.

Процедура нәтижәсе: элементә хезмәтләренә субсидия билгеләү турында (билгеләүдән баш тарту турында) санлы электрон имза белән имзаланган үзгәртеп рәсмиләштерелгән карар.

3.8.3. Үзэк бүлеге белгече элементә хезмәтләренә субсидия билгеләү турында (билгеләүдән баш тарту турында) үзгәртеп рәсмиләштерелгән карарны, гаризада күрсәтелгән ысул белән, гариза бирүчегә хәбәр итә.

Бу пункт билгели торган процедуралар моннан алдагы процедура тәмамланган моменттан бер эш көне эчендә үтәлә.

Процедуралар нәтижәсе: элементә хезмәтләренә субсидия билгеләү турында (билгеләүдән баш тарту турында) үзгәртеп рәсмиләштерелгән карар хакында

гариза бирүчегә хәбәр итү.

#### **4. Дәүләт хезмәте күрсәтүгә контрольлек итү тәртибе һәм формалары**

4.1. Дәүләт хезмәте күрсәтүнең административ процедураларында билгеләнгән гамәлләрнең эзлеклелеген үтәүгә ағымдагы контрольлек Регламент нигезләмәләрен саклауга һәм үтәүгә Үзәк бүлеге житәкчесе тарафыннан тикшерүләр үткәрү юлы белән башкарыла.

4.2. Дәүләт хезмәте күрсәтүгә контрольлек итүне Министрлыкның муниципаль райондагы (шәһәр округындагы) социаль яклау идарәсе (бүлеге) (алга таба – Идарә (бүлек)) вазыйфай затлары башкара. Контрольлек итүче вазыйфай затларның вәкаләтләре Идарә (бүлек) турындагы нигезләмәләрдә һәм вазыйфай регламентларда билгеләнә.

Дәүләт хезмәте күрсәтүнең тулылыгы һәм сыйфатына контрольлек дәүләт хезмәте күрсәтүгә җаваплы вазыйфай затларның кылган (кылмаган) гамәлләренә шикәятләр булган мөрәжәгатьләренә карап тикшерүне, тикшерүләр үткәрүне, карарлар кабул итү һәм мөрәжәгатькә җаваплар әзерләүне үз эченә ала.

Административ процедураларның үтәлүенә контрольлек формалары булып түбәндәге тикшерүләр үткәрү тора:

делопроизводство алып баруны;

документларны карап тикшерү нәтижәләренә законнар (бу Регламент) таләпләренә туры килүен;

документларны кабул итү сроклары һәм тәртибе үтәлүне;

дәүләт хезмәте күрсәткәндә нәтижәләренә бирү сроклары һәм тәртибе үтәлүне.

Тикшерүләр уздыруның ешлыгы планлы характерда (эш планнары нигезендә уздырыла) һәм планнан тыш характерда (мөрәжәгать итүченең конкрет мөрәжәгәте буенча) була.

4.3. Үткәрелгән тикшерүләр нәтижәсендә гариза бирүчеләрнең хокуклары бозылу ачыкланган очракта, дәүләт хезмәте күрсәтүгә җаваплы гаепле дип

танылган вазыйфай затлар Россия Федерациясе законнарында билгелэнгән тәртиптә жаваплылыкка тартыла.

4.4. Дәүләт хезмәте күрсәтүгә гражданның аларның берләшмәләре, оешмалары тарафыннан контрольлек итү Үзәк бүлеге эшчәнлегенең дәүләт хезмәте күрсәткәндә ачыклыгы, дәүләт хезмәте күрсәтү тәртибе турында тулы, актуаль һәм дөрәс мәгълүмат алу, дәүләт хезмәте күрсәтү барышында мөрәжәгатъләрне (шикаятьләрне) судка кадәр карап тикшерү мөмкинлеге ярдәмендә башкарыла.

**5. Гариза бирүче тарафыннан Үзәкнең дәүләт хезмәте күрсәтүче бүлегенең, шулай ук аның вазыйфай затларының яки хезмәткәрләренең карарларына һәм гамәлләренә (гамәл кылмауларына) карата судка кадәр (судтан тыш) шикаять белдерелү**

5.1. Дәүләт хезмәте алучылар Үзәк бүлегенең дәүләт хезмәте күрсәтүдә катнашучы хезмәткәрләренең гамәлләренә (гамәл кылмауларына) карата судка кадәр тәртиптә Үзәк бүлеге житәкчесенә шикаять белдерүгә хокуклы.

Үзәк бүлеге житәкчесенең карарларына карата шикаятьләр “Республика матди ярдәм (компенсация түләүләре) үзәге” ДКУ житәкчесенә яки Идарә (бүлек) житәкчесенә тапшырыла.

“Республика матди ярдәм (компенсация түләүләре) үзәге” ДКУ житәкчесенең яки Идарә (бүлек) житәкчесенең карарларына карата шикаятьләр Татарстан Республикасы Хезмәт, халыкны эш белән тәэмин итү һәм социаль яклау министрлыгына шуның белән шөгыйльләнүче министр урынбасары яки министр исеменә бирелә.

Министр урынбасарының (министрның) карарларына карата шикаятьләр Татарстан Республикасы Министрлар Кабинетына белдерелергә мөмкин.

5.2. Гариза бирүче шикаять белән мөрәжәгать итә ала, шул исәптән түбәндәге очракларда:

дәүләт хезмәте күрсәтү турында гариза бирүченең рәсми мөрәжәгатен

теркәү срогы бозылганда;

дәүләт хезмәте күрсәтү срогы бозылганда;

дәүләт хезмәте күрсәтү өчен, гариза бирүчедән Россия Федерациясенен норматив-хокукый актларында, Татарстан Республикасының норматив-хокукый актларында күздә тотылмаган документлар таләп ителгәндә;

дәүләт хезмәте күрсәтү өчен, Россия Федерациясе норматив-хокукый актларында, Татарстан Республикасының норматив-хокукый актларында күздә тотылган документларны гариза бирүчедән кабул итеп алудан баш тартканда;

әгәр баш тартуга нигезләр федераль законнар һәм Россия Федерациясенен алар нигезендә кабул ителгән башка норматив-хокукый акты, Татарстан Республикасының норматив-хокукый акты нигезендә күздә тотылмаса, дәүләт хезмәте күрсәтүдән баш тартканда;

дәүләт хезмәте яки муниципаль хезмәт күрсәтү өчен гариза бирүчедән Россия Федерациясе норматив-хокукый актларында, Татарстан Республикасының норматив-хокукый актларында күздә тотылмаган түләү таләп иткәндә;

Үзәкнең дәүләт хезмәте күрсәтүче бүлеге, шулай ук вазыйфаи заты, хезмәткәрләре дәүләт хезмәте яки муниципаль хезмәт күрсәтү нәтижәсендә бирелгән документлардагы ялгыш язучыларны һәм хаталарны төзәтүдән баш тартканда яисә мондый төзәтүләрнең билгеләнгән срогын бозганда.

### 5.3. Шикаять язмача кәгазьдә яки электрон рәвештә тапшырыла.

Шикаять почта аша, күпфункцияле үзәк аша, “Интернет” мәгълүмат-телекоммуникация челтәреннән, Министрлыкның рәсми сайтынан (<http://www.mtsz.tatar.ru>), Татарстан Республикасы Дәүләт хезмәтләре һәм муниципаль хезмәтләр порталынан (<http://uslugi.tatar.ru>), Дәүләт хезмәтләре һәм муниципаль хезмәтләр күрсәтүнең (функцияләреннең) бердәм порталынан (<http://www.gosuslugi.ru>) файдаланып жибәрелергә, шулай ук гариза бирүчене шәхсән кабул итү барышында кабул ителергә мөмкин.

5.4. Шикаятьне карап тикшерү срогы – аны теркәгән көннән алып унбиш эш көне эчендә, һәм Үзәкнең дәүләт хезмәте күрсәтүче бүлегенен, шулай ук вазыйфаи затының, хезмәткәрләренең мөрәжәгать итүчедән документларын кабул

итеп алудан яисэ жибәрелгән ялгыш язуларны һәм хаталарны төзәтүдән баш тартуына карата шикаять белдерү очрагында яки мондый төзәтүләрнең билгеләнгән срогын бозуга карата шикаять белдерү очрагында – аны теркәгән көннән алып биш эш көне эчендә.

#### 5.5. Шикаять түбәндәге мәгълүматлардан торырга тиеш:

1) дәүләт хезмәте күрсәтүче Үзәк бүлегенең атамасы, шулай ук карарларына һәм гамәлләренә (гамәл кылмауларына) карата шикаять белдерелә торган вазыйфаи затының, хезмәткәрләренең исеме;

2) гариза бирүченең – физик затның – фамилиясе, исеме, атасының исеме (сонгысы – булганда), яшәү урыны турында мәгълүматлар яисә гариза бирүченең – юридик затның – атамасы, урнашкан урыны турында мәгълүматлар, шулай ук элементгә керү өчен телефон номеры (номерлары), гариза бирүчегә җавап жибәрелергә тиешле электрон почта адресы (адреслары) (булганда) һәм почта адресы;

3) Үзәкнең дәүләт хезмәте күрсәтүче бүлегенең, шулай ук вазыйфаи затының, хезмәткәрләренең шикаять белдерелә торган карарлары һәм гамәлләре (гамәл кылмаулары) турында мәгълүматлар;

4) дәүләт хезмәте алучының Үзәкнең дәүләт хезмәте күрсәтүче бүлегенең, шулай ук вазыйфаи затының, хезмәткәрләренең карарлары һәм гамәлләре (гамәл кылмаулары) белән килешмәвенә дәлилләр.

5.6. Шикаятькә шикаятьтә баян ителгән вакыйгаларны раслаучы документлар күчәрмәләре кушып бирелергә мөмкин. Бу очракта шикаятьтә аңа кушып бирелә торган документлар исемлеге китерелә.

5.7. Шикаятькә шикаятьне тапшыручы дәүләт хезмәте алучы имза сала.

5.8. Шикаятьне карап тикшерү нәтижәләре буенча бу Регламентның 5.1 пунктында күрсәтелгән вазыйфаи зат түбәндәге карарларның берсен кабул итә:

1) шикаятьне канәгатьләндерә, шул исәптән дәүләт хезмәте күрсәтүче орган тарафыннан кабул ителгән карарны юкка чыгару рәвешендә, дәүләт хезмәте күрсәтү нәтижәсендә бирелгән документларда дәүләт хезмәте күрсәтүче орган тарафыннан жибәрелгән ялгыш язуларны һәм хаталарны төзәтү, Россия

Федерациясенң норматив-хокукый актлары, Россия Федерациясе субъектларының норматив-хокукый актлары нигезендә түләтү күздә тотылмаган акчаны гариза бирүчегә кире кайтарып бирү рәвешендә, шулай ук башка рәвешләрдә;

2) шикаятьне канәгатьләндерүдән баш тарта.

Бу пунктның 1 һәм 2 пунктчаларында күрсәтелгән карар кабул ителгән көннән соң килүче көннән дә соңга калмыйча, гариза бирүчегә язмача һәм гариза бирүченең теләге буенча, электрон рәвештә, шикаятьне карап тикшерү нәтижәләре турында нигезле җавап җибәрелә.

5.8. Шикаятьне карап тикшерү барышында яки аның нәтижәләре буенча административ хокук бозу яки жинаять составы билгеләре ачыкланган очракта, шикаятьләрне карап тикшерү буенча вәкаләт бирелгән вазыйфаи зат булган материалларны, кичекмәстән, прокуратура органнарына җибәрә.

Абонентка даими файдалануга тапшырылган теркэлгэн телефон элемтәсе челтәренәң абонент линиясе, радио, күмәк антенна өчен түләү буенча чыгымнарны каплауга субсидия билгеләү буенча дәүләт хезмәте күрсәтүнен административ регламентына 1 нче кушымта

киңәш ителә торган форма

РЦМП (КВ) №\_\_ бүлгеге

\_\_\_\_\_ муниципаль районындагы (шәһәрәндәгә)

Гариза № \_\_\_\_\_

“ \_\_\_\_\_ ” \_\_\_\_\_ 20 \_\_\_\_\_ ел

Мин, \_\_\_\_\_,  
(гариза бирүченәң фамилиясе, исеме, атасының исеме тулысынча)

\_\_\_\_\_ (индексның күрсәтеп, гариза бирүченәң почта адресы, телефоны, электрон почта адресы)  
адресы буенча яшәүче

| Гариза бирүченәң шәхесен таныкклаучы документ атамасы | Сериясе һәм (яки) номеры | Кем тарафыннан бирелгән | Бирү көне |
|---|--------------------------|-------------------------|-----------|
|   |                          |                         |           |

\_\_\_\_\_ (гариза бирүченәң дәүләт хезмәте алучының мәнфәгатьләрен яклау вәкаләтләрен раслаучы документ реквизитлары)

нигезәндә эш итүче

1. \_\_\_\_\_ га  
(дәүләт хезмәте алучының фамилиясе, исеме, атасының исеме, почта адресы, шәхесен таныкклаучы документның реквизитлары)

түбәндәгәне билгеләүне үтенәм:

| № | Түләү атамасы                                       | Кирәклесен тамгаларга |
|---|---|-----------------------|
| 1 | Ай саен бирелә торган акчалата түләү                |                       |
| 2 | Юлда йөрү өчен ай саен бирелә торган акчалата түләү |                       |
| 3 | Субсидия-ташлама                                    |                       |

|    |   |  |
|----|---|--|
| 4  | Элемтә хезмәтләренә түләү өчен субсидия   |  |
| 5  | Юлда йөрүгә субсидия  |  |
| 6  | Дарулар сатып алуга субсидия  |  |
| 7  | Балага ай саен бирелә торган пособие  |  |
| 8  | Бала караган өчен ай саен бирелә торган пособие   |  |
| 9  | Баланы мәктәпкәчә балалар учреждениесендә тоткан өчен ата-аналар түләве өлеше компенсациясе   |  |
| 10 | Чакырылыш буенча хәрби хезмәткәрнең баласына ай саен бирелә торган пособие  |  |
| 11 | Чакырылыш буенча хәрби хезмәткәрнең йөкле хатынына бер тапкыр бирелә торган пособие   |  |
| 12 | Йөклелек һәм бала тудыру буенча пособие   |  |
| 13 | Бала тугач, бер тапкыр бирелә торган пособие  |  |
| 14 | Берьюлы өч һәм аннан артык бала тугач, бер тапкыр бирелә торган пособие   |  |
| 15 | Берьюлы туган, яшь ярымга кадәрге өч һәм аннан артык бала тәрбияләүче гаиләләргә ай саен бирелә торган пособие                      |  |
| 16 | Йөклелекнең иртә срокларында исәпкә баскан хатын-кызларга бер тапкыр бирелә торган пособие  |  |
| 17 | Электр энергиясен исәпкә алу приборларын куйдыруга бер тапкыр бирелә торган субсидия  |  |
| 18 | “Россиянең мактаулы доноры” яки “СССРның мактаулы доноры” күкрәк билгесе белән бүләкләнгән гражданнарга ел саен бирелә торган түләү |  |
| 19 | Күмү өчен социаль пособие   |  |
| 20 | Амбулатор гемодиализ үтү урынына транспортта бару һәм яшәү урынына кире кайтуга чыгымнар компенсациясе                              |  |
| 21 | Татарстан Республикасының махсулаштырылган онкология ярдәме күрсәтүче дәүләт сәламәтлек саклау                                      |  |



|    |  |  |
|----|--|--|
|    | учреждениеләренә транспортта бару һәм яшәү урынына кире кайтуга чыгымнар компенсациясе   |  |
| 22 | Реабилитацияләнгән гражданны күмү чыгымнарын каплау  |  |
| 23 | Реабилитацияләнгән гражданныга телефон кертүгә бәйлә чыгымнарын каплау   |  |
| 24 | Мәгариф учреждениесен тәмамлап чыкканда бер тапкыр бирелә торган акчалата пособие  |  |
| 25 | Мәгариф учреждениесен тәмамлап чыкканда, өс киеме, аяк киеме, йомшак инвентарь һәм жиһазлар сатып алуга бер тапкыр бирелә торган пособие   |  |
| 26 | Ай саен бирелә торган стипендия  |  |
| 27 | Уку әдәбияты һәм язу кирәк-яраклары алуга ел саен бирелә торган пособие  |  |
| 28 | Өс киеме, аяк киеме һәм йомшак инвентарь сатып алуга ел саен бирелә торган пособие   |  |
| 29 | Инвалид балага ай саен бирелә торган өстәмә акчалата түләү   |  |
| 30 | Оешма бетерелү аркасында эштән азат ителгән хатын-кызларга йөклелек һәм бала тудыру буенча пособие   |  |
| 31 | Пенсия белән Россия Федерациясе пенсия фонды тарафыннан тәмин ителүче, хәрби травма нәтижәсендә инвалид булган хәрби хезмәткәрләргә, хәрби жыеннарда чакырылган гражданныга һәм аларның гаилә әгъзаларына ай саен бирелә торган акчалата компенсация |  |

Түбәндәге документларны (белешмәләренә) тапшырам:

| № | Документлар атамасы | Нөсхәләр саны |
|---|---------------------|---------------|
| 1 |                     |               |
| 2 |                     |               |
| 3 |                     |               |
| 4 |                     |               |
| 5 |                     |               |

## 2. Түләүне алуучының гәилә составы (зарурлык булганда тутырыла)

| № | Ф.И.О. | Туганлык дәрәжәсе | Паспорт (балаларның туу турындагы таныклыклары) реквизитлары | Кирәклесен тамгаларга* |
|---|--------|-------------------|--|------------------------|
|   |        |                   |  |                        |
|   |        |                   |  |                        |
|   |        |                   |  |                        |
|   |        |                   |  |                        |
|   |        |                   |  |                        |
|   |        |                   |  |                        |

\* №№ 7, 8, 9, 10, 13, 14, 15, 29 хезмәтләр билгеләнгән балалар тамгалана

Гаризада күрсәтелгән балаларның (баланың) тулысынча дәүләт тәэминатында булмавын раслыйм, шулай ук аларга (ана) карата мин ата-ана хокукыннан мәхрүм ителмәгән.

\_\_\_\_\_

(имза)

\_\_\_\_\_

(тулы имза)

Бала опекага бирелгәндә, опеканы билгеләгән органның урнашкан урынын күрсәтергә \_\_\_\_\_

### 3. Билгеләнгән түләүләрне күчерергә:

счет реквизитлары \_\_\_\_\_

(дәүләт хезмәтен алучы яки аның законлы вәкиле тарафыннан, законда билгеләнгән тәртиптә банкта ачылган счет реквизитлары күрсәтелә)

почта бүлеге реквизитлары \_\_\_\_\_

(дәүләт хезмәтен алуучының яки аның законлы вәкиленең почта бүлеге реквизитлары күрсәтелә)

### 4. Тапшырылган мәгълүматларның дәрәслеге, шулай ук алар кәргән

документларның чынлыгы өчен жаваплылыкны үз өстемә алам. Социаль ярдәм чараларын түләүгә йогынты ясаучы шартларның үзгәрүе турында үз вакытында хәбәр итү йөкләмәсе турындагы нигезләмә белән таныштым.

### 5. Мәгълүматны, шул исәптән дәүләт хезмәтен күрсәтү турында (күрсәтүдән баш тарту турында) \_\_\_\_\_ алырга риза.

(язмача, телефоннан, смс-хәбәр итеп, электрон почта белән, ТР ДМХПындагы шәхси кабинет аша)

“ \_\_\_ ” \_\_\_\_\_ 20\_\_ ел

Имза \_\_\_\_\_

6. Хезмэт ветераннары өчен күздә тотылган социаль ярдәм чараларын алу хокукын югалткан очракта пенсионерларга ТР МКның 17.12.2004 ел, № 542 карарында күздә тотылган юлда йөрү өчен ай саен бирелә торган акчалата түләүне алырга риза.

Гариза бирүченең имзасы \_\_\_\_\_

7. Социаль ярдәм чаралары билгеләү өчен мөрәжәгать иткән айдан алда килгән 12 айның соңгы 6 аенда минем файдага эш бирүче (иминиятләштерүче) тарафыннан санап язылган түләүләр һәм башка бүләкләүләр суммасы турында Россия Федерациясе Пенсия фондында булган мәгълүматлар нигезендә социаль ярдәм чаралары билгеләүгә, шул исәптән автоматик рәвештә яна срокка билгеләүгә риза.

Гариза бирүченең имзасы \_\_\_\_\_

Гариза һәм документлар кабул ителде \_\_\_\_ 20\_\_ ел. \_\_\_\_\_

(белгеч имзасы, тулы имза)

*Өзеп алу сызыгы*

Расписка-хәбәрнамә

Гариза бирүчене теркәү номеры

Документлар саны \_\_ берәмл. \_\_ биттә

Документларны кабул итте \_\_\_\_\_ 20\_\_ г.

(вазыйфа) (имза) (тулы имза) (дата)



Абонентка даими файдалануга тапшырылган теркэлгэн телефон элементәсе челтәренәң абонент линиясе, радио, күмәк антенна өчен түләү буенча чыгымнарны каплауга субсидия билгеләү буенча дәүләт хезмәте күрсәтүнең административ регламентына 3 нче кушымта

РЦМП (КВ) №\_\_ бүлгегә

\_\_\_\_\_ муниципаль районындагы (шәһәрәндәгә)

**Социаль ярдәм чараларын билгеләү (бирү) турында  
карар**

№ \_\_\_\_\_ “ \_\_\_\_\_ ” \_\_\_\_\_

Алучының ФИО \_\_\_\_\_

Алучының адресы \_\_\_\_\_

**Билгеләргә (бирергә)**

| № | Социаль ярдәм чаралары       | Түләү күләме | Билгеләү көне | Түләү срогы _____ дан _____ га кадәр |
|---|------------------------------|--------------|---------------|--------------------------------------|
|   | Элемтә хезмәтләренә субсидия |              |               | _____ дан _____ га кадәр             |

Түләү ысулы \_\_\_\_\_

Бүлек җитәкчесе \_\_\_\_\_

(Ф.И.О.)

(имза)

М.У.

Бүлек белгече \_\_\_\_\_

(Ф.И.О.)

(имза)

Гариза бирүчегә хәбәр ителде (кирәкчесенәң астына сызарга):

язмача

телефоннан \_\_\_\_\_

телефон номеры

факс белән \_\_\_\_\_

факс номеры

электрон почта аша \_\_\_\_\_

электрон почта адресы

Татарстан Республикасының дәүләт хезмәтләре һәм муниципаль хезмәтләр  
порталы аша

бүлек белгече \_\_\_\_\_

(Ф.И.О.)

(имза)

РЦМП (КВ) №\_\_ бүлгегә

\_\_\_\_\_   
 муниципаль районындагы (шәһәрәндәгә)

**Социаль ярдәм чараларын билгеләүдән (бирүдән)**

**баш тарту турында карар**

№ \_\_\_\_\_ “ \_\_\_\_ ” \_\_\_\_\_

**Алучының Ф.И.О.** \_\_\_\_\_

**Алучының адресы** \_\_\_\_\_

\_\_\_\_\_ билгеләүдән (бирүдән) баш тартырга.

(түләү атамасы)

Баш тартуның сәбәбе: \_\_\_\_\_

Бүлек җитәкчесе \_\_\_\_\_

(Ф.И.О.)

(имза)

M. U.

Бүлек белгече \_\_\_\_\_

(Ф.И.О.)

(имза)

Гариза бирүчегә хәбәр ителде (кирәклесенә астына сызарга):

язмача

телефоннан \_\_\_\_\_  
телефон номеры

факс белән \_\_\_\_\_  
факс номеры

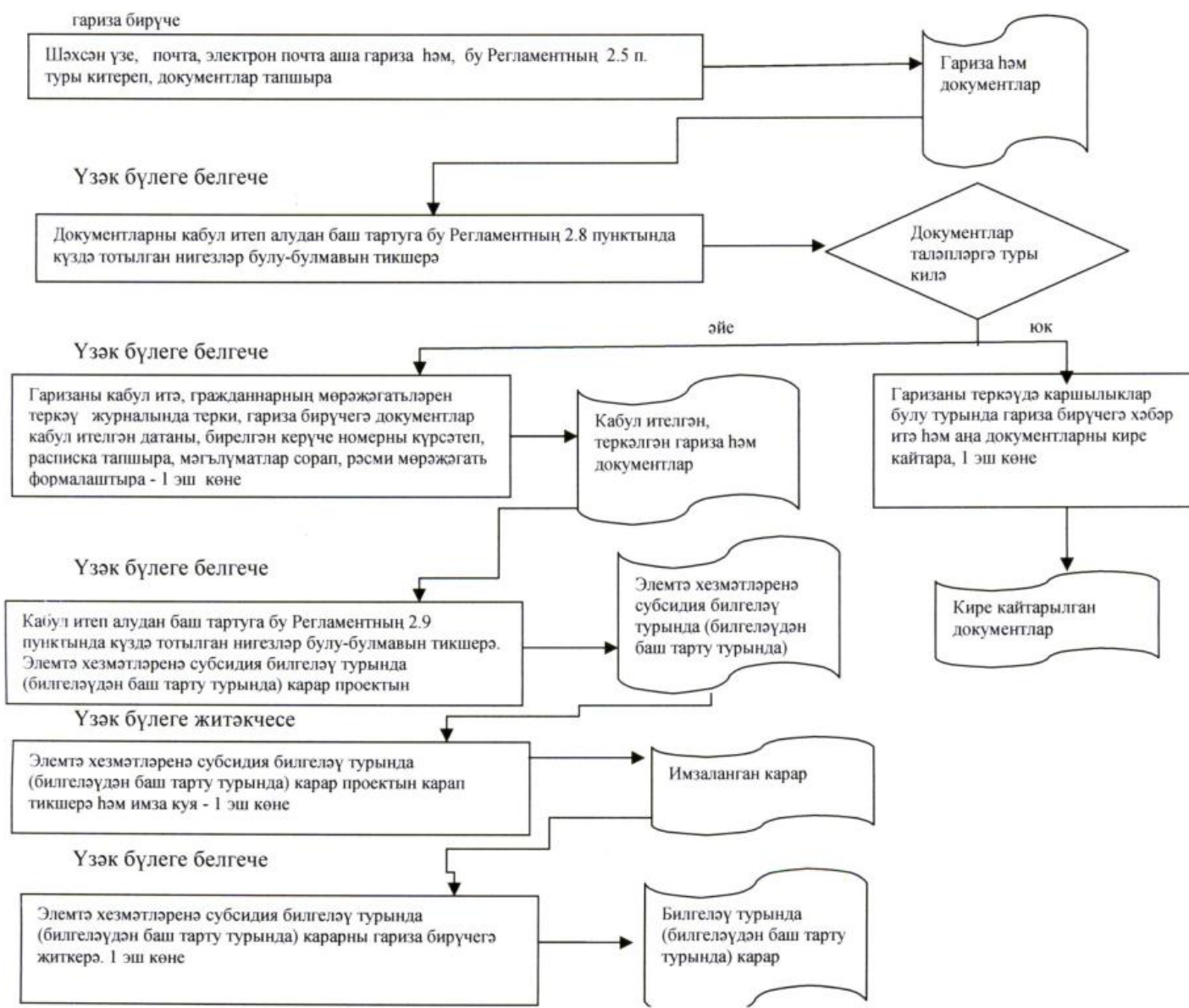
электрон почта аша \_\_\_\_\_  
электрон почта адресы

Татарстан Республикасы Дәүләт хезмәтләре һәм муниципаль хезмәтләр  
порталы аша

бүлек белгече \_\_\_\_\_  
(Ф.И.О.) (имза)

Абонентка даими файдалануга тапшырылган теркэлгэн телефон элементәсе челтәрәнең абонент линиясе, радио, күмәк антенна өчен түләү буенча чыгымнарны каплауга субсидия билгеләү буенча дәүләт хезмәте күрсәтүнен административ регламентына 4 нче кушымта

**Абонентка даими файдалануга тапшырылган теркэлгэн телефон элементәсе челтәрәнең абонент линиясе, радио, күмәк антенна өчен түләү буенча чыгымнарны каплауга субсидия билгеләү буенча гамәлләре эзлеклелегенен блок-схемасы**





специалист отделения Центра

Үзэк бүлеге белгече

Гариза бирүчедән техник хатаны төзөтү турында гариза килгән очракта элемтә хезмәтләренә субсидия билгеләү (билгеләүдән баш тарту) турында карар проектын үзгәртеп рәсмиләштерә – 1 эш көне

Элемтә хезмәтләренә субсидия билгеләү турында (билгеләүдән баш тарту турында) үзгәртеп рәсмиләштерелгән карар проекты

Үзэк бүлеге житәкчесе

Элемтә хезмәтләренә субсидия билгеләү турында (билгеләүдән баш тарту турында) үзгәртеп рәсмиләштерелгән карарны карап тикшерә һәм имза куя – 1 эш көне

Элемтә хезмәтләренә субсидия билгеләү турында (билгеләүдән баш тарту турында) үзгәртеп рәсмиләштерелгән имзаланган карар

Үзэк бүлеге белгече

Элемтә хезмәтләренә субсидия билгеләү турында (билгеләүдән баш тарту турында) үзгәртеп рәсмиләштерелгән карарны гариза бирүчегә житкерә – 1 эш көне

Элемтә хезмәтләренә субсидия билгеләү турында (билгеләүдән баш тарту турында) үзгәртеп рәсмиләштерелгән карар

Абонентка даими файдалануга тапшырылган теркэлгэн телефон элемтәсе челтәренең абонент линиясе, радио, күмәк антенна өчен түләү буенча чыгымнарны каплауга субсидия билгеләү буенча дәүләт хезмәте күрсәтүнен административ регламентына 5 нче кушымта

Киңәш ителә торган форма

РЦМП (КВ) №\_\_ бүлеге

муниципаль районындагы (шәһәрәндәге)

Техник хатаны төзәтү турында  
гариза

Мин, \_\_\_\_\_,  
(гариза бирүченең фамилиясе, исеме, атасының исеме тулысынча күрсәтелә)  
түбәндәге адрес буенча яшим: \_\_\_\_\_

(индекссын күрсәтеп, гариза бирүченең почта адресы, телефоны, электрон адресы)

(гариза бирүченең шәхесен таныкларчы документ атамасы, аның сериясе, номеры, бирү көне,

(документны биргән орган атамасы)

Социаль ярдәм чараларын билгеләү (билгеләүдән баш тарту) турындагы

\_\_\_\_\_ № \_\_\_\_\_  
карар датасы                      карар номеры

карарда жибәреп бергән техник хатаны \_\_\_\_\_ төзәтүне  
үтенәм.

Дәүләт хезмәтен күрсәтү (күрсәтүдән баш тарту) турында үзгәртелеп  
рәсмиләштерелгән карарны \_\_\_\_\_

(язмача, электрон почта белән, Дәүләт һәм муниципаль хезмәтләр порталындагы шәхси кабинетка)

алырга риза.

“ ” \_\_\_\_\_ 20\_\_ ел

\_\_\_\_\_ (гариза бирүче имзасы)

\_\_\_\_\_ (тулы имза)

Абонентка даими файдалануга тапшырылган теркэлгән телефон элементәсе челтәренең абонент линиясе, радио, күмәк антенна өчен түләү буенча чыгымнарны каплауга субсидия билгеләү буенча дәүләт хезмәте күрсәтүнең административ регламентына кушымта (белешмә)

**Абонентка даими файдалануга тапшырылган теркэлгән телефон элементәсе челтәренең абонент линиясе, радио, күмәк антенна өчен түләү буенча чыгымнарны каплауга субсидия билгеләү буенча дәүләт хезмәте күрсәтүгә җаваплы органнар (учреждениеләр) һәм вазыйфалар затлар турында мәгълүматлар**

**1. “Республика матди ярдәм (компенсация түләүләре) үзәге” дәүләт казна учреждениясе**

| Вазыйфа  | Телефон   | Электрон адрес      |
|----------|-----------|---------------------|
| Директор | 523-90-40 | koord.rcmp@tatar.ru |

**2. “Республика матди ярдәм (компенсация түләүләре) үзәге” дәүләт казна учреждениясе бүлекләре**

| Т-п № | Атамасы                                  | Телефоны  | Адресы   |
|-------|--|---|--|
| 1.    | РЦМП “Чаллы” шәһәр округы № 1 бүлеге     | (88552)<br>71-49-37<br>38-37-30<br>71-49-06<br>47-46-54 | 423823, Чаллы ш.,<br>Кояшлы бульвар, 6 й.<br>Гидротөзүчеләр ур., 14 й.<br>chl.1@tatar.ru<br>chl.2@tatar.ru |
| 2.    | РЦМП Әгерҗе муниципаль районы № 2 бүлеге | (885551)<br>2-10-66<br>2-29-51<br>2-42-33<br>2-28-32    | 422230, Әгерҗе ш.,<br>К.Маркс ур., 8 й.<br>agr.2@tatar.ru  |

| Т-п № | Атамасы                                      | Телефоны                                  | Адресы  |
|-------|--|---|---|
| 3.    | РЦМП Азнакай муниципаль районы № 3 бүлеге    | (885592)<br>7-13-99<br>7-25-93<br>7-25-88 | 423332, Азнакай ш.,<br>Болгар ур., 9/2 й.<br>azn.3@tatar.ru       |
| 4.    | РЦМП Аксубай муниципаль районы № 4 бүлеге    | (884344)<br>2-92-76<br>2-92-75            | 423060, Аксубай ш.т.б.,<br>Мазилин ур., 2 й.<br>aks.4@tatar.ru    |
| 5.    | РЦМП Актаныш муниципаль районы № 5 бүлеге    | (885552)<br>3-22-97<br>3-20-54<br>3-22-96 | 423740, Актаныш ав.,<br>Юбилей ур., 45 й.<br>akt.5@tatar.ru       |
| 6.    | РЦМП Алексеевск муниципаль районы № 6 бүлеге | (884341)<br>2-53-01<br>2-41-90            | 422900, Алексеевск ш.т.б.,<br>Казаков ур., 8 й.<br>ale.6@tatar.ru |
| 7.    | РЦМП Элки муниципаль районы № 7 бүлеге       | (884346)<br>2-08-93<br>2-08-94            | 422870, Базарлы Матак ав.,<br>Ленин ур., 9 й.<br>alk.7@tatar.ru   |
| 8.    | РЦМП Әлмәт муниципаль районы № 8 бүлеге      | (88553)<br>43-81-96<br>32-45-47           | 423450, Әлмәт ш.,<br>К.Цеткин ур., 54а й.<br>alm.8@tatar.ru       |
| 9.    | РЦМП Апас муниципаль районы № 9 бүлеге       | (884376)<br>2-10-80<br>2-10-81            | 422350, Апас ав.,<br>Шоссе ур., 5 й.<br>apa.9@tatar.ru            |
| 10.   | РЦМП Арча муниципаль районы № 10 бүлеге      | (884366)<br>3-13-51<br>3-13-54            | 422000, Арча ш.,<br>Банк ур., 6в й.<br>ars.10@tatar.ru            |
| 11.   | РЦМП Этнә муниципаль районы № 11 бүлеге      | (884369)<br>2-10-84<br>2-16-57            | 422750, Олы Этнә ав.,<br>Октябрь ур., 9 й.<br>atn.11@tatar.ru     |
| 12.   | РЦМП Баулы муниципаль районы № 12 бүлеге     | (885569)<br>5-67-22<br>5-73-27<br>5-65-77 | 423930, Баулы ш.,<br>Жиңү мәйданы ур., 4 й.<br>bav.12@tatar.ru    |
| 13.   | РЦМП Балтач муниципаль районы № 13 бүлеге    | (884368)<br>2-57-94<br>2-41-93            | 422250, Балтач ав.,<br>Һ.Такташ ур., 3а й.<br>bal.13@tatar.ru     |
| 14.   | РЦМП Бөгелмә муниципаль районы № 14 бүлеге   | (885594)<br>6-55-70<br>5-02-50            | 423231, Бөгелмә ш.,<br>Совет ур., 56 й.<br>bug.14@tatar.ru        |
| 15.   | РЦМП Буа муниципаль районы № 15 бүлеге       | (884374)<br>3-55-29<br>3-17-03            | 422430, Буа ш.,<br>Ленин ур., 52 й.<br>bui.15@tatar.ru            |

| Т-п № | Атамасы  | Телефоны                                  | Адресы   |
|-------|--|---|--|
| 16.   | РЦМП Югары Ослан муниципаль районы № 16 бүлеге | (884379)<br>2-22-69                       | 422570, Югары Ослан ав.,<br>Медгородок ур.<br>usl.16@tatar.ru                      |
| 17.   | РЦМП Биектау муниципаль районы № 17 бүлеге     | (884365)<br>2-32-53<br>2-32-51            | 422700, Биектау т/ю ст. б.,<br>Профсоюзлар ур., 1а й.<br>gor.17@tatar.ru           |
| 18.   | РЦМП Чүпрәле муниципаль районы № 18 бүлеге     | (884375)<br>2-30-07<br>2-25-80            | 422470, Иске Чүпрәле ав.,<br>Үзәк ур., 15 й.<br>dro.18@tatar.ru                    |
| 19.   | РЦМП Алабуга муниципаль районы № 19 бүлеге     | (885557)<br>7-86-91<br>7-54-53            | 423600, Алабуга ш.,<br>Спас ур., 3 й.;<br>Нефтьчеләр ур., 12 й.<br>ela.19@tatar.ru |
| 20.   | РЦМП Зәй муниципаль районы № 20 бүлеге         | (885558)<br>3-43-59<br>3-26-89            | 423520, Зәй ш.,<br>Рәфыйков ур., 10 й.<br>zai.20@tatar.ru                          |
| 21.   | РЦМП Зеленодол муниципаль районы № 21 бүлеге   | (884371)<br>4-22-97<br>5-79-90            | 420542, Зеленодол ш.,<br>Карл Маркс ур., 57в й.<br>zel.21@tatar.ru                 |
| 22.   | РЦМП Кайбыч муниципаль районы № 22 бүлеге      | (884370)<br>2-10-93                       | 422330, Олы Кайбыч ав.,<br>Кояшлы бульвар, 7 й.<br>kai.22@tatar.ru                 |
| 23.   | РЦМП Кама Тамагы муниципаль районы № 23 бүлеге | (884377)<br>2-17-54<br>2-16-84            | 422820, Кама Тамагы ш.т.б.,<br>Карл Маркс ур., 2 й.<br>kam.23@tatar.ru             |
| 24.   | РЦМП Кукмара муниципаль районы № 24 бүлеге     | (884364)<br>2-83-94<br>2-61-09            | 422110, Кукмара ш.т.б.,<br>Ворошилов ур., 44 й.<br>kuk.24@tatar.ru                 |
| 25.   | РЦМП Лаеш муниципаль районы № 25 бүлеге        | (884378)<br>2-54-48<br>2-55-82            | 422610, Лаеш ш.т.б.,<br>Беренче Май ур., 35 й.<br>lai.25@tatar.ru                  |
| 26.   | РЦМП Лениногорск муниципаль районы № 26 бүлеге | (885595)<br>5-84-27<br>5-55-71<br>5-08-05 | 423250, Лениногорск ш.,<br>Горький ур., 21 й.<br>len.26@tatar.ru                   |
| 27.   | РЦМП Мамадыш муниципаль районы № 27 бүлеге     | (885563)<br>3-12-64<br>3-22-83<br>3-29-82 | 422190, Мамадыш ш.,<br>Совет ур., 10 й.<br>mam.27@tatar.ru                         |

| Т-п № | Атамасы   | Телефоны  | Адресы   |
|-------|---|---|--|
| 28.   | РЦМП Менделеев муниципаль районы № 28 бүлеге    | (885549)<br>2-19-72<br>2-23-00                          | 423650, Менделеев ш.,<br>Бурмистров ур., 7а й.<br>mnd.28@tatar.ru  |
| 29.   | РЦМП Минзэлә муниципаль районы № 29 бүлеге      | (885555)<br>3-10-50<br>3-18-22                          | 423700, Минзэлә ш.,<br>Ленин ур., 80 й.<br>mnz.29@tatar.ru         |
| 30.   | РЦМП Мөслим муниципаль районы № 30 бүлеге       | (885556)<br>2-38-34                                     | 423970, Мөслим ав.,<br>Пушкин ур., 47 й.<br>mus.30@tatar.ru        |
| 31.   | РЦМП Түбән Кама муниципаль районы № 31 бүлеге   | (88555)<br>45-43-98<br>45-43-88<br>45-44-89<br>45-43-92 | 423570, Түбән Кама ш.,<br>Тынычлык пр., 60 й.<br>niz.31@tatar.ru   |
| 32.   | РЦМП Яңа Чишмә муниципаль районы № 32 бүлеге    | (884348)<br>2-27-91<br>2-20-30                          | 423190, Яңа Чишмә ав.,<br>Совет ур., 80 й.<br>nov.32@tatar.ru      |
| 33.   | РЦМП Нурлат муниципаль районы № 33 бүлеге       | (884345)<br>2-06-64<br>2-06-77<br>2-06-81               | 423042, Нурлат ш.,<br>Мәктәп ур., 8 й.<br>nur.33@tatar.ru          |
| 34.   | РЦМП Питрәч муниципаль районы № 34 бүлеге       | (884367)<br>3-06-69                                     | 422770, Питрәч ав.,<br>Совет ур., 20 й.<br>pes.34@tatar.ru         |
| 35.   | РЦМП Балык Бистәсе муниципаль районы №35 бүлеге | (884361)<br>2-11-08                                     | 422650, Балык Бистәсе ав.,<br>Завод ур., 6а й.<br>ryb.35@tatar.ru  |
| 36.   | РЦМП Саба муниципаль районы № 36 бүлеге         | (884362)<br>2-48-34<br>2-49-21                          | 422060, Байлар Сабасы ав.,<br>Тукай ур., 87 й.<br>sab.36@tatar.ru  |
| 37.   | РЦМП Сарман муниципаль районы № 37 бүлеге       | (885559)<br>2-42-57                                     | 423350, Сарман ав.,<br>Куйбышев ур., 36 й.<br>sar.37@tatar.ru      |
| 38.   | РЦМП Спас муниципаль районы № 38 бүлеге         | (884347)<br>3-93-27                                     | 422864, Болгар ш.,<br>Хирург Шеронов ур., 13 й.<br>spa.38@tatar.ru |
| 39.   | РЦМП Тәтеш муниципаль районы № 39 бүлеге        | (884373)<br>2-62-09<br>2-62-33                          | 422370, Тәтеш ш.,<br>Ленин ур., 114 й.<br>tet.39@tatar.ru          |
| 40.   | РЦМП Тукай муниципаль районы № 40 бүлеге        | (88552)<br>71-31-00<br>70-13-41                         | 423802, Чаллы ш.,<br>Есенин проспекты, 1 й.<br>tuk.40@tatar.ru     |

| Т-п № | Атамасы  | Телефоны   | Адресы  |
|-------|--|--|---|
| 41.   | РЦМП Теләче муниципаль районы № 41 бүлеге          | (884360)<br>2-11-39<br>2-13-41                             | 422080, Теләче ав.,<br>Большая Нагорная ур., 5 й.<br>tul.41@tatar.ru  |
| 42.   | РЦМП Чирмешән муниципаль районы № 42 бүлеге        | (884396)<br>2-29-38<br>2-26-34                             | 423100, Чирмешән ав.,<br>Титов ур., 26 й.<br>chr.42@tatar.ru  |
| 43.   | РЦМП Чистай муниципаль районы № 43 бүлеге          | (884342)<br>5-11-06<br>5-33-98                             | 422980, Чистай ш.,<br>Урицкий ур., 45 й.<br>chs.43@tatar.ru   |
| 44.   | РЦМП Ютазы муниципаль районы № 44 бүлеге           | (885593)<br>2-87-57<br>2-79-26<br>2-92-95                  | 423950, Урыссу ш.т.б.,<br>Пушкин ур., 105/1 й.<br>uta.44@tatar.ru   |
| 45.   | Казан шәһәре Авиатөзелеш районы буенча РЦМП бүлеге | (8843)<br>571-58-00<br>571-63-71                           | 420036, Казан ш.,<br>Тимирязев ур., 8 й.<br>avi.k@tatar.ru  |
| 46.   | Казан шәһәре Вахитов районы буенча РЦМП бүлеге     | (8843)<br>236-98-11<br>238-23-29                           | 420197, Казан ш.,<br>Вишневский ур., 10 й.<br>vah.k@tatar.ru  |
| 47.   | Казан шәһәре Киров районы буенча РЦМП бүлеге       | (8843)<br>236-98-11<br>238-23-29<br>(8843)<br>294-37-42    | 420102, Казан ш.,<br>Галимжан Баруди ур., 5 й.,<br>420077, Казан ш.,<br>Ильич ур., 19 й.<br>kir.k@tatar.ru                                    |
| 48.   | Казан шәһәре Мәскәү районы буенча РЦМП бүлеге      | (8843)<br>554-89-54<br>564-81-58<br>564-81-62<br>564-81-66 | 420095, Казан ш.,<br>Блюхер ур., 81 й.<br>kazan-rcmp45M@mail.ru   |
| 49.   | Казан шәһәре Яңа Савин районы буенча РЦМП бүлеге   | (8843)<br>523-75-82  | 420124, Казан ш.,<br>Хөсәен Ямашев проспекты,<br>37 й.mos.k@tatar.ru  |
| 50.   | Казан шәһәре Идел буе районы буенча РЦМП бүлеге    | (8843)<br>224-30-61<br>224-35-05                           | 420110, Казан ш.,<br>Рихард Зорге ур., 39 й.<br>pri.k@tatar.ru  |
| 51.   | Казан шәһәре Совет районы буенча РЦМП бүлеге       | (8843)<br>272-51-79<br>273-59-99<br>(8843)<br>263-90-60    | 420073, Казан ш.,<br>Гадел Кутуй ур., 33 й.;<br>420100, Казан ш.,<br>Кайбицкая ур., 3й.<br>sov.k@tatar.ru<br>azi.k@tatar.ru<br>der.k@tatar.ru |

### 3. Татарстан Республикасы Хезмэт, халыкны эш белэн тәмин итү һәм социаль яклау министрлыгы

| Вазыйфа  | Телефон   | Электрон адрес            |
|--|-----------|---------------------------|
| Министр  | 557-20-01 | mtsz@tatar.ru             |
| Министр урынбасары   | 557-20-08 | Natalya.Bytaeva@tatar.ru  |
| Социаль ярдәм чаралары методологиясе бүлеге начальнигы                     | 557-20-77 | Elena.Zenina@tatar.ru     |
| Күрсәтелүче социаль ярдәм чараларының функциональ аудиты бүлеге начальнигы | 557-20-86 | Elvira.Pislegina@tatar.ru |

### 4. Татарстан Республикасы Министрлар Кабинеты

| Вазыйфа                         | Телефон   | Электрон адрес |
|---------------------------------|-----------|----------------|
| Социаль үсеш идарәсе начальнигы | 264-77-29 | pisma@tatar.ru |