

УТВЕРЖДЕН
Постановлением Исполнительного
комитета Сабинского муниципального
района Республики Татарстан
от 12.08.2016 г. № 1019-п

**Административный регламент
предоставления государственной услуги по выдаче решений о направлении
подопечных в социальные учреждения, предоставляющие социальные услуги в
стационарной форме**

1. Общие положения

1.1. Настоящий Регламент устанавливает стандарт и порядок предоставления государственной услуги по выдаче решений о направлении подопечных в социальные учреждения, предоставляющие социальные услуги в стационарной форме Исполнительным комитетом Сабинского муниципального района Республики Татарстан (далее – услуга).

1.2. Получатели государственной услуги: физические лица (опекуны или попечители).

1.3. Государственная услуга предоставляется Исполнительным комитетом Сабинского муниципального района Республики Татарстан.

1.3.1. Место нахождения Исполкома: 422060, РТ, Сабинский муниципальный район, пгт. Богатые Сабы, ул. Гали Закирова, д.52.

Режим работы: ежедневно, кроме субботы и воскресенья.

Понедельник - пятница с 8.00 до 16.30.

Обед с 11.30 до 13.00.

Проход свободный.

1.3.2. Телефон приемной Исполнительного комитета: 8(84362)2-31-44, 2-31-74.

1.3.3. Адрес официального сайта: <http://saby.tatarstan.ru>, адрес электронной почты: saba@tatar.ru.

1.3.4. Информация о государственной услуге может быть получена:

посредством информационных стендов о государственной услуге, содержащих визуальную и текстовую информацию о государственной услуге, расположенных в помещении для работы с опекунами (или попечителями). Информация, размещаемая на информационных стендах, включает в себя сведения о муниципальной услуге, содержащиеся в пунктах (подпунктах) 1.1, 1.3.1, 1.4, 2.3, 2.5, 2.8, 2.10, 2.11, 5.1 настоящего Регламента;

при устном обращении в Исполком (лично или по телефону);

при письменном (в том числе в форме электронного документа) обращении в Исполком;

посредством сети «Интернет»;

на официальном сайте Исполнительного комитета Сабинского муниципального района Республики Татарстан: (<http://saby.tatarstan.ru>);

на Портале государственных и муниципальных услуг Республики Татарстан (<http://uslugi.tatar.ru/>);

на Едином портале государственных и муниципальных услуг (функций) (<http://gosuslugi.ru/>).

1.4. Предоставление услуги осуществляется в соответствии со следующими нормативными актами:

- Конституцией Российской Федерации (принята всенародным голосованием 12.12.1993) (далее - Конституция РФ) (Собрание законодательства РФ, 26.01.2009, № 4, ст. 445);

- Конституцией Республики Татарстан от 06.11.1992(далее – Конституция РТ) (Республика Татарстан, № 87-88, 30.04.2002);

- Семейным кодексом Российской Федерации от 29.12.1995 №223-ФЗ (далее – СК РФ) («Собрание законодательства Российской Федерации», 01.01.1996, №1, ст.16);

- Гражданским кодексом Российской Федерации;

- Федеральным законом от 27.07.2010 № 210-ФЗ «Об организации предоставления государственных и муниципальных услуг» (далее - Федеральный закон № 210-ФЗ) (Собрание законодательства РФ, 02.08.2010, № 31, ст. 4179);

- Законом Российской Федерации от 02.07.1992 № 3185-1 «О психиатрической помощи и гарантиях прав граждан при ее оказании» (далее – Закон РФ №3185-1) («Ведомости Совета народных депутатов и Верховного Совета Российской Федерации»,20.08.1992, № 33, ст.1913);

- Федеральным законом от 21.11.2011 № 323-ФЗ «Об основах охраны здоровья граждан в Российской Федерации»(далее – Федеральный закон № 323-ФЗ) (Собрание законодательства Российской Федерации», 28.11.2011, № 48, ст.6724);

- Федеральным законом от 28.12.2013 № 442-ФЗ «Об основах социального обслуживания граждан в Российской Федерации» (далее – Федеральный закон №442-ФЗ);

- Федеральным законом от 02.05.2006 № 59-ФЗ «О порядке рассмотрения обращений граждан Российской Федерации» (далее – Федеральный закон №59-ФЗ) («Собрание законодательства Российской Федерации», 08.05.2006, № 19, 2060);

- Федеральным законом от 27.07.2006 № 152-ФЗ «О персональных данных» (далее - Федеральный закон №152-ФЗ) («Собрание законодательства Российской Федерации», 2006, № 31 (1ч), ст. 3451);

- Федеральным законом от 24.04.2008 № 48-ФЗ «Об опеке и попечительстве» (далее- Федеральный закон №48-ФЗ) («Собрание законодательства Российской Федерации», 28.04.2008, №17, ст.1755);

- Федеральным законом от 06.10.2003 № 131-ФЗ «Об общих принципах организации местного самоуправления в Российской Федерации» (Собрание законодательства РФ, 06.10.2003, №40,ст.3822);

- Законом Республики Татарстан от 27.02.2004 №8-ЗРТ «Об организации деятельности органов опеки и попечительства в Республике Татарстан» (далее – Закон РТ №8-ЗРТ) (Республика Татарстан, №43-44, 02.03.2004);

- Законом Республики Татарстан от 20.03.2008 №7-ЗРТ «О наделении органов местного самоуправления муниципальных образований в Республике Татарстан отдельными государственными полномочиями Республики Татарстан в области опеки и попечительства» (далее – Закон РТ №7-ЗРТ) (Республика Татарстан, №60-61, 25.03.2008);

- Постановлением Правительства Российской Федерации от 17 ноября 2010 г. N 927 «Об отдельных вопросах осуществления опеки и попечительства в отношении совершеннолетних недееспособных или не полностью дееспособных граждан;

- Постановлением Кабинета Министров Республики Татарстан от 02.11.2010 № 880 «Об утверждении Порядка разработки и утверждения административных регламентов предоставления государственных услуг исполнительными органами государственной власти Республики Татарстан и о внесении изменений в отдельные постановления

Кабинета Министров Республики Татарстан» (далее - постановление КМ РТ № 880) (Сборник постановлений и распоряжений Кабинета Министров Республики Татарстан и нормативных актов республиканских органов исполнительной власти, 08.12.2010, № 46, ст. 2144);

- Постановлением Кабинета Министров Республики Татарстан от 31.12.2014 № 1100 «Об утверждении Порядка предоставления социальных услуг поставщиками социальных услуг в стационарной форме социального обслуживания в Республике Татарстан» (далее – постановление КМ РТ №1100);

- Уставом Сабинского муниципального района Республики Татарстан, утвержденным решением Совета Сабинского муниципального района от 19.12.2014 года №281 «О принятии Устава Сабинского муниципального района Республики Татарстан в новой редакции» (далее - Устав);

- Положением об Исполнительном комитете Сабинского муниципального района Республики Татарстан, утвержденным решением Совета Сабинского муниципального района Республики Татарстан от 26.04.2012 года №112 «Об утверждении Положения об Исполнительном комитете Сабинского муниципального района Республики Татарстан в новой редакции» (далее - Положением об ИК);

- Положением об отделе опеки и попечительства Исполнительного комитета Сабинского муниципального района Республики Татарстан, утвержденным решением Совета Сабинского муниципального района Республики Татарстан от 28.04.2016 г. №54 «Об утверждении Положения об отделе опеки и попечительства Исполнительного комитета Сабинского муниципального района Республики Татарстан» (далее – Положение).

1.5. В настоящем Регламенте используются следующие термины и определения:

- опека - форма устройства граждан, признанных судом недееспособными гражданами, при которой назначенные органом опеки и попечительства граждане (опекуны) являются законными представителями подопечных и совершают от их имени и в их интересах все юридически значимые действия;

- попечительство - форма устройства граждан, ограниченных судом в дееспособности, при которой назначенные органом опеки и попечительства граждане (попечители) обязаны давать согласие совершеннолетним подопечным на совершение ими действий в соответствии со статьей 30 ГК РФ;

- подопечный - гражданин, в отношении которого установлены опека или попечительство;

- недееспособный гражданин - гражданин, признанный судом недееспособным по основаниям, предусмотренным статьей 29 ГК РФ;

- техническая ошибка – ошибка (описка, опечатка, грамматическая или арифметическая ошибка либо подобная ошибка) допущенная органом, предоставляющим государственную услугу, и приведшая к несоответствию сведений, внесенных в документ, (результат государственной услуги), сведениям в документах, на основании которых вносились сведения;

- в настоящем Регламенте под заявлением о предоставлении муниципальной услуги (далее - заявление) понимается запрос о предоставлении муниципальной услуги (п.2 ст.2 Федерального закона от 27.07.2010 №210-ФЗ). Заявление заполняется на стандартном бланке (приложение №1);

- удаленное рабочее место многофункционального центра предоставления государственных и муниципальных услуг – окно приема и выдачи документов, консультирования заявителей в сельских поселениях муниципальных районов.

2. Стандарт предоставления государственной услуги

Наименование требования стандарта	Содержание требования стандарта	Нормативный акт, устанавливающий государственную услугу или требование
2.1.Наименование государственной услуги	Выдача решений о направлении подопечных в социальные учреждения, предоставляющие социальные услуги в стационарной форме	ГК РФ; СК РФ; Федеральный закон №48-ФЗ; Закон РТ №8-ЗРТ
2.2. Наименование органа, непосредственно предоставляющего государственную услугу	Отдел опеки и попечительства Исполнительного комитета Сабинского муниципального района Республики Татарстан	Устав; Закон РТ №7-ЗРТ
2.3. Описание результата предоставления государственной услуги	Постановление Исполнительного комитета Сабинского муниципального района Республики Татарстан о направлении подопечного в организации социального обслуживания, предоставляющие социальные услуги в стационарной форме на стационарное обслуживание (при наличии медицинских показаний и заключения клинико-экспертной комиссии (далее - КЭК) либо об отказе о направлении подопечного в организации социального обслуживания, предоставляющие социальные услуги в стационарной форме на стационарное обслуживание	ГК РФ; Федеральный закон №48-ФЗ; Закон РТ №8-ЗРТ
2.4. Срок предоставления государственной услуги, в том числе с учетом необходимости обращения в организации, участвующие в предоставлении государственной услуги	В течение 14 рабочих дней с момента получения всех необходимых документов от заявителя. В случае если подготовка решения требует направления запросов в иные организации, либо дополнительной консультации, по решению руководителя Исполкома срок рассмотрения обращения может быть продлен до тридцати рабочих дней. (Решение об отказе в предоставлении государственной услуги принимается в течение четырнадцати рабочих дней. Соответствующее решение направляется заявителю по почте, либо выдается непосредственно на приеме.)	Федеральный закон №48-ФЗ; Закон РТ №8-ЗРТ
2.5. Исчерпывающий перечень документов, необходимых в соответствии с законодательными или иными нормативными правовыми актами для предоставления государственной услуги, а также услуг, подлежащих представлению заявителем, способы их получения заявителем, в том числе в электронной форме, порядок их представления	<ol style="list-style-type: none"> 1. заявление опекуна о выдаче решения о направлении подопечного в организации социального обслуживания, предоставляющие социальные услуги в стационарной форме на стационарное социальное обслуживание; 2. заявление администрации учреждения здравоохранения, исполняющей обязанности опекуна в отношении недееспособного лица, пребывающего в данном учреждении и нуждающегося в помещении в специализированное учреждение на стационарное социальное обслуживание; 3. нормативный правовой акт об установлении опеки или попечительства и назначении опекуна или попечителя, либо удостоверение опекуна; 4. решение судебного органа о признании гражданина недееспособным, вступившее в законную силу; 5. справка (установленного образца) об инвалидности совершеннолетнего подопечного (при наличии) и индивидуальная программа его реабилитации, выданные учреждением медико- 	ГК РФ; СК РФ; Федеральный закон №48-ФЗ; Закон РТ №8-ЗРТ; Федеральный закон №442-ФЗ; Постановление КМ РТ №1100

	<p>социальной экспертизы;</p> <p>6. копия паспорта подопечного;</p> <p>7. справка об имуществе подопечного (недвижимости, автотранспорте, ценных бумагах, сберегательных счетах и т.п.) при наличии;</p> <p>8. заключение врачебной комиссии (клинико-экспертной комиссии) с обязательным участием врача-психиатра, содержащее сведения о наличии у лица психического расстройства (диагноз заболевания), лишаящего его возможности находиться в неспециализированном учреждении для социального обслуживания. Заключение должно содержать информацию о том, каким лечебно-профилактическим учреждением оно оформлено, иметь номер, дату оформления, подписи, фамилии, имена, отчества членов врачебной комиссии, и заверено печатью лечебно-профилактического учреждения</p>	
<p>2.6. Исчерпывающий перечень документов, необходимых в соответствии с нормативными правовыми актами для предоставления услуги, которые находятся в распоряжении государственных органов, органов местного самоуправления и иных организаций и которые заявитель вправе представить</p>	<p>Информация об имуществе подопечного (недееспособного лица) из Единого государственного реестра прав (Управления Федеральной службы государственной регистрации, кадастра и картографии по Республике Татарстан)</p>	
<p>2.7. Перечень органов государственной власти и их структурных подразделений, согласование которых в случаях, предусмотренных нормативными правовыми актами, требуется для предоставления услуги и, которое осуществляется органом исполнительной власти, предоставляющим государственную услугу</p>	<p>Согласование государственной услуги не требуется</p>	
<p>2.8. Исчерпывающий перечень оснований для отказа в приеме документов, необходимых для предоставления государственной услуги</p>	<p>Несоответствие представленных документов перечню документов, указанных в п.2.5;</p> <p>Исправления в подаваемых документах;</p> <p>Обращение не по месту фактического проживания</p>	
<p>2.9. Исчерпывающий перечень оснований для приостановления или отказа в предоставлении государственной услуги</p>	<p>Основанием для отказа в предоставлении услуги является:</p> <ul style="list-style-type: none"> - судимость; - отсутствие оснований для предоставления государственной услуги; - не предоставление заявителем документов, указанных в пункте 2.5 настоящего Административного регламента; - ущемление подопечного в гражданских и имущественных правах; - в документах, предоставленных заявителем, выявлены недостоверные или искаженные сведения 	<p>ГК РФ;</p> <p>СК РФ;</p> <p>Федеральный закон №48-ФЗ;</p> <p>Закон РТ №8-ЗРТ;</p> <p>Федеральный закон №442-ФЗ;</p> <p>постановление КМ РТ №1100</p>
<p>2.10. Порядок, размер и основания взимания государственной пошлины или</p>	<p>Государственная услуга предоставляется на безвозмездной основе</p>	

иной платы, взимаемой за предоставление государственной услуги		
2.11. Порядок, размер и основания взимания платы за предоставление государственных услуг, которые являются необходимыми и обязательными для предоставления услуги, включая информацию о методике расчета такой платы	Предоставление необходимых и обязательных услуг не требуется	
2.12. Максимальный срок ожидания в очереди при подаче запроса о предоставлении услуги и при получении результата предоставления государственной услуги	Очередность для отдельных категорий получателей государственной услуги не установлена. Максимальный срок ожидания приема (ожидания обслуживания) получателя государственной услуги (заявителя) не должен превышать 15 минут	
2.13. Срок регистрации запроса заявителя о предоставлении государственной услуги	В течение одного дня с момента поступления заявления	Федеральный закон № 59-ФЗ
2.14. Требования к помещениям, в которых предоставляется государственная услуга	<p>Предоставление государственной услуги осуществляется в зданиях и помещениях, оборудованных противопожарной системой и системой пожаротушения, необходимой мебелью для оформления документов, информационными стендами.</p> <p>Обеспечивается беспрепятственный доступ инвалидов к месту предоставления государственной услуги (удобный вход-выход в помещения и перемещение в их пределах).</p> <p>Визуальная, текстовая и мультимедийная информация о порядке предоставления государственной услуги размещается в удобных для заявителей местах, в том числе с учетом ограниченных возможностей инвалидов.</p> <p>1. Заявление подается по адресу: РТ, Сабинский муниципальный район, пгт. Богатые Сабы, ул. Гали Закирова, д.52, кабинет №107, отдел опеки и попечительства.</p> <p>2. Прием заявителей осуществляется в помещении, приспособленном для работы с потребителями услуги.</p> <p>3. Рабочее место специалиста отдела в помещении для приема заявителей оборудуется персональным компьютером с обеспеченным доступом к электронным справочно-правовым системам, и оргтехникой, позволяющей организовать исполнение услуги в полном объеме.</p> <p>4. Место для заполнения документов оборудуется стульями, столами и обеспечивается образцами заполнения документов, бланками заявлений и канцелярскими принадлежностями</p>	
2.15. Показатели доступности и качества услуги, в том числе количество взаимодействий заявителя с должностными лицами при предоставлении государственной услуги и их продолжительность, возможность получения государственной услуги	<p>Показателями доступности предоставления государственной услуги являются:</p> <ul style="list-style-type: none"> - расположенность помещения в зоне доступности к общественному транспорту; - наличие необходимого количества специалистов, а также помещений, в которых осуществляется прием документов от заявителей; - наличие исчерпывающей информации о способах, 	

<p>в многофункциональном центре предоставления государственных и муниципальных услуг, возможность получения информации о ходе предоставления государственной услуги, в том числе с использованием информационно-коммуникационных технологий</p>	<p>порядке и сроках предоставления государственной услуги на информационных стендах, информационных ресурсах Исполкома в сети Интернет, на Едином портале государственных и муниципальных услуг.</p> <p>Качество предоставления государственной услуги характеризуется отсутствием:</p> <ul style="list-style-type: none"> - очередей при приеме и выдаче документов заявителям; - нарушений сроков предоставления государственной услуги; - жалоб на действия (бездействие) служащих, предоставляющих государственную услугу; - жалоб на некорректное, невнимательное отношение служащих, оказывающих государственную услугу, к заявителям. <p>При подаче запроса о предоставлении государственной услуги и при получении результата государственной услуги предполагается однократное взаимодействие должностного лица, предоставляющего государственную услугу, и заявителя. Продолжительность взаимодействия определяется регламентом.</p> <p>При предоставлении государственной услуги в многофункциональном центре предоставления государственных и муниципальных услуг (далее МФЦ), в удаленных рабочих местах МФЦ консультацию, прием и выдачу документов осуществляет специалист МФЦ.</p> <p>Информация о ходе предоставления государственной услуги может быть получена заявителем на Едином портале государственных и муниципальных услуг, в МФЦ.</p> <p>Государственная услуга в многофункциональном центре не предоставляется</p>	
<p>2.16. Особенности предоставления государственной услуги в электронной форме</p>	<p>Консультацию о порядке предоставления государственной услуги можно получить через Интернет – приемную Исполнительного комитета или через интернет Портал государственных и муниципальных услуг Республики Татарстан.</p> <p>Государственная услуга в электронной форме не предоставляется</p>	

3. Состав, последовательность и сроки выполнения административных процедур (действий), требования к порядку их выполнения, в том числе особенности их выполнения административных процедур в электронной форме, а также особенности выполнения административных процедур многофункциональных центрах, в удаленных рабочих местах многофункционального центра предоставления государственных и муниципальных услуг

3.1. Описание последовательности действий при предоставлении государственной услуги.

3.1.1. Предоставление государственной услуги включает в себя следующие административные процедуры:

- информирование и консультирование опекунов по вопросу выдачи решения о направлении подопечных в организации социального обслуживания, предоставляющие социальные услуги в стационарной форме;
- прием заявлений и документов, их регистрация;
- проведение проверки предоставленных документов на соответствие их требованиям настоящего Административного регламента для установления оснований для принятия или отказа;
- запрос информации об имуществе подопечного (недееспособного лица) из Единого государственного реестра прав (Управление Федеральной службы государственной регистрации, кадастра и картографии по Республике Татарстан.)
- принятие решения о предоставлении или отказе в предоставлении государственной услуги.

3.1.2. Блок-схема последовательности действий по предоставлению государственной услуги представлена в Приложении № 2 к настоящему Административному регламенту.

3.2. Основанием для начала административной процедуры является обращение гражданина в отдел опеки и попечительства за консультацией. Опекун предъявляет специалисту паспорт, а в случаях, предусмотренных законодательством Российской Федерации, иной документ, удостоверяющий его личность; нормативный правовой акт (постановление, распоряжение, решение и т.д.) об установлении опеки и назначении опекуна, либо опекунское удостоверение.

Специалист соответствующего отдела ответственный за консультирование и информирование граждан, в рамках процедур по информированию и консультированию:

- предоставляет информацию о нормативных правовых актах, регулирующих условия и порядок предоставления государственной услуги;
- знакомит опекуна с порядком предоставления государственной услуги по вопросу выдачи решения о направлении подопечного в организации социального обслуживания, предоставляющие социальные услуги в стационарной форме;
- разъясняет опекуну о причинах отказа в предоставлении ему государственной услуги по вопросу выдачи решения о направлении подопечного в организации социального обслуживания, предоставляющие социальные услуги в стационарной форме;
- предоставляет список необходимых документов для выдачи решения о направлении подопечного в организации социального обслуживания, предоставляющие социальные услуги в стационарной форме;
- разъясняет о форме написания заявления о предоставлении государственной услуги.

Консультирование проводится устно в день обращения заявителя.

Подача запроса, инициирующего предоставление государственной услуги, не требует оказания помощи заявителю в части оформления документов.

Процедуры, устанавливаемые настоящим пунктом, осуществляются: прием заявления и документов в течение 15 минут;

Регистрация заявления в течение одного дня с момента поступления заявления.

Результат процедур: консультирование и информирование граждан по составу, форме предоставляемой документации и другим вопросам получения государственной услуги.

3.3. Основанием для начала исполнения административной процедуры по приему документов является представление заявления и документов, предусмотренных п.2.5 настоящего административного регламента заявителем.

Заявитель лично подает письменное заявление о предоставлении муниципальной услуги и представляет документы в соответствии с пунктом 2.5 настоящего Регламента в отдел. Основанием для начала исполнения административной процедуры по приему документов является представление заявления и документов, предусмотренных п.2.5 настоящего Административного регламента заявителем.

Специалист, ответственный за прием заявлений и документов, проверяет комплектность и наличие всех необходимых документов в соответствии с настоящим Административным регламентом, в том числе:

- устанавливает личность гражданина - проверяет документ, удостоверяющий личность;
- проверяет наличие и соответствие установленным требованиям всех необходимых документов, предоставленных гражданином;
- проверяет правильность заполнения документов;
- устанавливает, что тексты документов написаны разборчиво и не исполнены карандашом;
- что в документах нет подчисток, приписок, зачеркнутых слов и иных, неоговоренных исправлений, а также документы не имеют серьезных повреждений, наличие которых не позволяет однозначно истолковать их содержание;
- регистрирует поступившие документы;
- формирует пакет документов для предоставления на опекунскую комиссию Исполнительного комитета Сабинского муниципального района Республики Татарстан (если имеется).

Специалист, ответственный за прием документов, несет ответственность за правильность выполнения процедур по приему документов с учетом конфиденциальных сведений.

Специалисты отдела обязаны обеспечить предотвращение несанкционированного доступа к конфиденциальной информации, содержащейся в банке данных о подопечных лицах, и (или) передачи ее лицам, не имеющим права на доступ к указанной информации.

В целях обеспечения сохранности и защиты конфиденциальной информации, содержащейся в отделе опеки и попечительства, специалистам запрещается передавать документы и внешние носители с указанной информацией во временное пользование иным лицам, в том числе специалистам, не имеющим по роду служебной деятельности прямого доступа к банку данных о недееспособных или ограниченно дееспособных гражданах.

Процедуры, устанавливаемые настоящим пунктом, осуществляются в течение одного рабочего дня с момента поступления заявления о предоставлении государственной услуги.

Результат процедур: принятые документы, регистрационная запись в журнале регистрации заявлений, расписка или возвращенные заявителю документы.

3.3.1. Специалист отдела направляет запрос в Управление Федеральной службы государственной регистрации, кадастра и картографии по Республике Татарстан: о предоставлении информации об имуществе подопечного (недееспособного лица) из Единого государственного реестра прав.

Процедуры, устанавливаемые настоящим пунктом, осуществляются в течение одного дня со дня окончания предыдущей процедуры.

Результат процедур: направленные запросы о предоставлении сведений.

3.3.2. Должностное лицо формирует и направляет межведомственные запросы в органы, участвующие в предоставлении государственной услуги (по предварительному согласованию с заявителем), с целью получения выписки из домовой (поквартирной)

книги с места жительства или иного документа, подтверждающего право пользования жилым помещением, либо право собственности на жилое помещение, и копии финансового лицевого счета с места жительства.

3.4. При установлении фактов отсутствия необходимых документов, несоответствия предоставленных документов требованиям Регламента, несоответствия сведений, содержащихся в заявлении или в предоставленных документах, либо отсутствия в заявлении необходимых сведений при приеме документов от опекуна, сотрудник, ответственный за прием документов, формирует перечень выявленных препятствий для предоставления государственной услуги и передает его заявителю вместе с предоставленными документами.

Результат процедур: ответ на запрос или уведомление об отказе в предоставлении сведений.

3.4.1. При несогласии опекуна предоставить недостающие или исправленные, или оформленные надлежащим образом документы, либо невозможности их предоставления, а так же при наличии иных оснований для отказа, специалист готовит письменный мотивированный отказ в предоставлении государственной услуги.

3.4.2. Подписанное письменное сообщение о наличии препятствий для предоставления государственной услуги выдается опекуну или попечителю на руки или отправляется по почте в течение пяти рабочих дней после принятия соответствующего решения.

3.5. Специалист отдела опеки и попечительства, формирует пакет документов для предоставления на опекунскую комиссию.

Комиссия по опеке и попечительству на заседании рассматривает вопрос решения направления недееспособного в организацию социального обслуживания, предоставляющую социальные услуги в стационарной форме на стационарное обслуживание. Результатом заседания опекунской комиссии является принятие решения, которое оформляется протоколом и подписывается председателем и членами опекунской комиссии.

Заседание Комиссии проводится по мере поступления документов, но не реже одного раза в неделю. По итогам вынесенных Комиссией решений издается выписка из протокола заседания опекунской комиссии по вопросу решения о направлении недееспособного в организации социального обслуживания, предоставляющие социальные услуги в стационарной форме на социальное стационарное обслуживание.

При помещении совершеннолетнего подопечного под надзор в организации социального обслуживания, предоставляющие социальные услуги в стационарной форме орган опеки и попечительства:

а) составляет опись документов, хранящихся в личном деле совершеннолетнего подопечного, и акт о передаче личного дела совершеннолетнего подопечного, подписанный специалистом отдела опеки и попечительства или руководителем Исполнительного комитета Сабинского муниципального района Республики Татарстан и руководителем организации социального обслуживания, предоставляющие социальные услуги в стационарной форме;

б) передает документы, хранящиеся в личном деле совершеннолетнего подопечного, по описи должностному лицу организации социального обслуживания, предоставляющие социальные услуги в стационарной форме;

в) хранит акт о направлении совершеннолетнего подопечного в организации социального обслуживания, предоставляющие социальные услуги в стационарной форме, а также акт о передаче личного дела и опись документов.

Ведение личных дел совершеннолетних подопечных, помещенных под надзор в стационарные учреждения социального обслуживания и составление описи документов, содержащихся в их личных делах, осуществляются уполномоченным специалистом организации социального обслуживания, предоставляющие социальные услуги в стационарной форме.

По завершении пребывания совершеннолетнего подопечного в организации социального обслуживания, предоставляющие социальные услуги в стационарной форме или учреждении здравоохранения его личное дело направляется в орган опеки и попечительства Исполнительного комитета муниципального образования по месту жительства совершеннолетнего подопечного.

3.6. Предоставление муниципальной услуги через МФЦ.

3.6.1. Заявитель вправе обратиться для получения муниципальной услуги в МФЦ, в удаленное рабочее место МФЦ.

3.6.2. Предоставление муниципальной услуги через МФЦ осуществляется в соответствии регламентом работы МФЦ, утвержденным в установленном порядке.

3.6.3. При поступлении документов из МФЦ на получение муниципальной услуги, процедуры осуществляются в соответствии с пунктами 3.3 – 3.6 настоящего Регламента. Результат муниципальной услуги направляется в МФЦ.

Государственная услуга через МФЦ, удаленное рабочее место МФЦ не предоставляется.

3.7. Исправление технических ошибок.

3.7.1. В случае обнаружения технической ошибки в документе, являющемся результатом муниципальной услуги, заявитель представляет в Отдел:

заявление об исправлении технической ошибки (приложение №3);

документ, выданный заявителю как результат муниципальной услуги, в котором содержится техническая ошибка;

документы, имеющие юридическую силу, свидетельствующие о наличии технической ошибки.

Заявление об исправлении технической ошибки в сведениях, указанных в документе, являющемся результатом муниципальной услуги, подается заявителем (уполномоченным представителем) лично, либо почтовым отправлением (в том числе с использованием электронной почты), либо через единый портал государственных и муниципальных услуг или многофункциональный центр предоставления государственных и муниципальных услуг.

3.7.2. Специалист, ответственный за прием документов, осуществляет прием заявления об исправлении технической ошибки, регистрирует заявление с приложенными документами, и передает их в Отдел.

Процедура, устанавливаемая настоящим пунктом, осуществляется в течение одного дня с момента регистрации заявления.

Результат процедуры: принятое и зарегистрированное заявление, направленное на рассмотрение специалисту Отдела.

3.7.3. Специалист Отдела рассматривает документы и в целях внесения исправлений в документ, являющийся результатом услуги, осуществляет процедуры, предусмотренные пунктом 3.6 настоящего Регламента, и выдает исправленный документ заявителю (уполномоченному представителю) лично под роспись с изъятием у заявителя (уполномоченного представителя) оригинала документа, в котором содержится техническая ошибка, или направляет в адрес заявителя почтовым отправлением (посредством электронной почты) письмо о возможности получения

документа при предоставлении в Отдел оригинала документа, в котором содержится техническая ошибка.

Процедура, устанавливаемая настоящим пунктом, осуществляется в течение трех дней после обнаружения технической ошибки или получения от любого заинтересованного лица заявления о допущенной ошибке.

Результат процедуры: выданный (направленный) заявителю документ.

4. Порядок и формы контроля предоставления государственной услуги

4.1. Контроль полнотой и качеством предоставления государственной услуги включает в себя выявление и устранение нарушений прав заявителей, проведение проверок соблюдения процедур предоставления государственной услуги, принятие решений и подготовку ответов на обращения, содержащие жалобы на действия (бездействия) и решения должностных лиц органа опеки и попечительства

Формами контроля за соблюдением исполнения административных процедур являются:

- проведение правовой экспертизы проектов документов по предоставлению государственной услуги. Результатом экспертиз является визирование проектов;
- проводимые в установленном порядке проверки ведения делопроизводства;
- проведение в установленном порядке контрольных проверок соблюдения процедур предоставления государственной услуги.

По результатам проведенных проверок, оформленных документально в установленном порядке, в случае выявления нарушений прав заявителей, а также разглашения конфиденциальных сведений информация направляется руководителю Исполнительного комитета Сабинского муниципального района Республики Татарстан для осуществления привлечения виновных лиц к ответственности в соответствии с законодательством Российской Федерации.

Контрольные проверки могут быть плановыми и внеплановыми.

Плановые проверки могут проводиться не чаще 1 раза в 3 года.

4.2. Текущий контроль над соблюдением последовательности действий, определенных административными процедурами, принятием решений специалистами, контроль над полнотой и качеством предоставления государственной услуги, а также неразглашением конфиденциальных сведений осуществляется Руководителем Исполнительного комитета Сабинского муниципального района Республики Татарстан и главным специалистом отдела опеки и попечительства Исполнительного комитета Сабинского муниципального района Республики Татарстан.

4.3. Ответственность специалистов отдела опеки и попечительства Исполнительного комитета Сабинского муниципального района Республики Татарстан закрепляется в их должностных регламентах в соответствии с требованиями законодательства.

4.4. Руководитель Исполнительного комитета Сабинского муниципального района Республики Татарстан несет ответственность за несвоевременное и (или) ненадлежащее выполнение административных действий, указанных в разделе 3 настоящего регламента.

4.5. Контроль за предоставлением муниципальной услуги со стороны граждан, их объединений и организаций, осуществляется посредством открытости деятельности, при предоставлении государственной услуги, получения полной, актуальной и достоверной информации о порядке предоставления государственной услуги и возможности

досудебного рассмотрения обращения (жалоб) в процессе предоставления государственной услуги.

5. Досудебный (внесудебный) порядок обжалования решений и действий (бездействия) органов, предоставляющих государственную услугу, а также их должностных лиц

5.1. Получатели услуги имеют право на досудебное (внесудебное) обжалование действий (бездействий) и решений, принятых (осуществляемых) должностным лицом в ходе предоставления услуги, в Исполнительный комитет Сабинского муниципального района Республики Татарстан или Министерство здравоохранения Республики Татарстан.

5.2. Получатели услуги имеют право обратиться с жалобой (претензией) лично или направить жалобу (претензию) по почте или в форме электронного документа через Интернет-приемную официального портала Правительства Республики Татарстан.

5.3. Получатели услуги имеют право на получение информации и документов, необходимых для обоснования и рассмотрения жалобы (претензии).

5.4. При обращении получателей услуги в письменной форме в Исполнительный комитет Сабинского муниципального района Республики Татарстан срок рассмотрения жалобы (претензии) не должен превышать 30 рабочих дней со дня ее регистрации.

5.5. В случае если по жалобе (претензии) требуется провести экспертизу, проверку или обследование, срок рассмотрения может быть продлен, но не более чем на тридцать рабочих дней по решению Руководителя Исполнительного комитета Сабинского муниципального района Республики Татарстан в соответствии с Федеральным законом № 210-ФЗ от 27.07.2010. О продлении срока рассмотрения жалобы (претензии) получатель услуги уведомляется письменно с указанием причин продления.

5.6. Жалоба (претензия) получателей услуги в письменной форме либо в форме электронного документа должно содержать следующую информацию:

- фамилию гражданина, который подает жалобу (претензию), его место жительства или пребывания;
- наименование должности, фамилии, имени и отчества должностного лица (при наличии информации), решение, действие (бездействие) которого обжалуется;
- суть обжалуемого действия (бездействия) и причины несогласия с обжалуемым действием (бездействием);
- обстоятельства, на основании которых получатель услуги считает, что нарушены его права, свободы и законные интересы, созданы препятствия к их реализации либо незаконно возложена какая-либо обязанность;
- требования о признании незаконным действия (бездействия);
- иные сведения, которые получатель услуги считает необходимым сообщить.

5.7. К жалобе (претензии) могут быть приложены копии документов, подтверждающих изложенные в жалобе (претензии) обстоятельства. В таком случае в обращении (жалобе) приводится перечень прилагаемых к ней документов.

5.8. Если документы, имеющие существенное значение для рассмотрения жалобы (претензии), отсутствуют или не приложены к жалобе (претензии), решение принимается без учета доводов, в подтверждение которых документы не представлены.

5.9. Жалоба (претензия) подписывается подавшим его (ее) получателем услуги.

5.10. По результатам рассмотрения жалобы (претензии) Руководитель Исполнительного комитета Сабинского муниципального района Республики Татарстан принимает одно из следующих решений:

- признает действие (бездействие) должностного лица Исполнительного комитета Сабинского муниципального района Республики Татарстан соответствующим законодательству и настоящему Регламенту и отказывает в удовлетворении жалобы (претензии);

- признает действие (бездействие) или частично признает действие (бездействие) должностного лица Исполнительного комитета Сабинского муниципального района Республики Татарстан соответствующим законодательству и настоящему Регламенту и принимает решение об удовлетворении жалобы (претензии) полностью или частично.

Копия решения направляется заявителю в течение трех рабочих дней с момента принятия решения руководителем по почтовому адресу, а в случае, если жалоба представлена в виде электронного документа по адресу электронной почты заявителя либо по почтовому адресу, указанному в электронном документе.

5.11. В случае удовлетворения жалобы (претензии) полностью или частично Руководитель Исполнительного комитета Сабинского муниципального района Республики Татарстан определяет меры, которые должны быть приняты в целях устранения нарушений.

5.12. Основанием для отказа в рассмотрении жалобы (претензии) либо прекращения ее рассмотрения являются:

- отсутствие в жалобе (претензии) почтового адреса, по которому должен быть направлен ответ;

- содержание в жалобе (претензии) нецензурных либо оскорбительных выражений, угрозы жизни, здоровью, имуществу должностных лиц Исполнительного комитета Сабинского муниципального района Республики Татарстан, а также членов их семей (при этом заявителю, направившему обращение, может быть сообщено о недопустимости злоупотребления правом);

- не поддающиеся прочтению текст жалобы (претензии), фамилия или почтовый адрес;

- обращение заявителя о прекращении рассмотрения жалобы (претензии).

Если в письменном обращении заявителя содержится вопрос, на который заявителю многократно давались письменные ответы по существу в связи с ранее направляемыми в Исполком обращениями, и при этом в обращении не приводятся новые доводы или обстоятельства, руководитель Исполкома (или лицо, его замещающее) вправе принять решение о безосновательности очередного обращения и прекращении переписки с заявителем по данному вопросу.

О данном решении уведомляется заявитель, направивший обращение.

5.13. Действия (бездействие) и решения руководителя Исполнительного комитета Сабинского муниципального района Республики Татарстан, а также их должностных лиц, участвующих в предоставлении услуги, в досудебном (внесудебном) порядке получатели услуги имеют право на обжалование в вышестоящий орган или вышестоящему должностному лицу.

5.14. В случае установления в ходе или по результатам рассмотрения жалобы признаков административного правонарушения или преступления, должностное лицо, наделенное полномочиями по рассмотрению жалоб, незамедлительно направляет имеющиеся материалы в органы прокуратуры.

Приложение №1

к Административному регламенту
предоставления государственной услуги
по выдаче решений о направлении
подопечных в социальные учреждения,
предоставляющие социальные услуги
в стационарной форме

Руководителю Исполнительного комитета
Сабинского муниципального района
Республики Татарстан

(фамилия, инициалы)

(Ф.И.О., дата рождения, место жительства
заявителя)

(телефон домашний, мобильный)

(паспортные данные)

Заявление

Прошу направить моего подопечного _____

(Ф.И.О., дата рождения, место жительства и регистрация подопечного)

по причине _____

в _____.

Судебное решение от «__» _____ г.

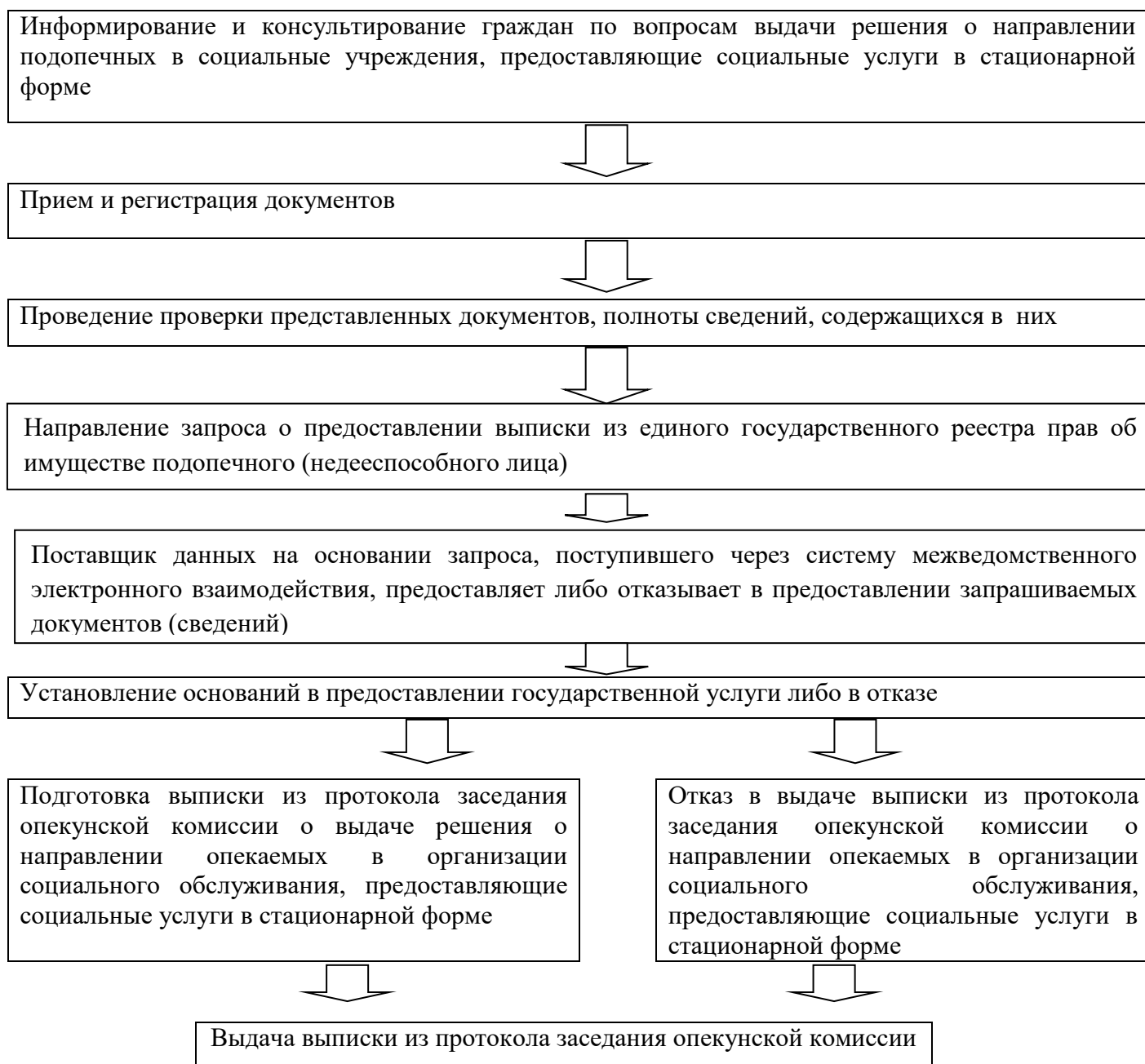
Дата «__» _____ г.

Подпись _____

Приложение №2

к Административному регламенту предоставления государственной услуги по выдаче решений о направлении подопечных в социальные учреждения, предоставляющие социальные услуги в стационарной форме

БЛОК-СХЕМА предоставления государственной услуги Исполнительным комитетом Сабинского муниципального района Республики Татарстан по выдаче решений о направлении подопечных в социальные учреждения, предоставляющие социальные услуги в стационарной форме



Приложение №3

к Административному регламенту
предоставления государственной услуги
по выдаче решений о направлении
подопечных в социальные учреждения,
предоставляющие социальные услуги
в стационарной форме

Заявление на исправление технической ошибки

Сообщаю об ошибке, допущенной при оказании государственной услуги
_____ (вид ошибки)

Записано: _____

Правильные сведения: _____

Прошу исправить допущенную техническую ошибку и внести следующие изменения в документ, являющийся результатом государственной услуги.

Прилагаю следующие документы

- 1.
- 2.

В случае принятия решения об отклонении заявления об исправлении технической ошибки прошу направить такое решение:

_____ посредством отправления электронного документа на адрес E-mail: _____

в виде заверенной копии на бумажном носителе почтовым отправлением по адресу _____.

Подтверждаю свое согласие, а также согласие представляемого мною лица на обработку персональных данных (сбор, систематизацию, накопление, хранение, уточнение (обновление, изменение), использование, распространение (в том числе передачу), обезличивание, блокирование, уничтожение персональных данных, а также иных действий, необходимых для обработки персональных данных в рамках представления государственной услуги), в том числе в автоматизированном режиме, включая принятие решений на их основе органом, представляющим государственную услугу, в целях предоставления государственной услуги.

Настоящим подтверждаю: сведения, включенные в заявления, относящиеся к моей личности и представляемому мною лицу, а также внесенные мною ниже, достоверны. Документы (копии документов), приложенные к заявлению, соответствуют требованиям, установленным законодательством Российской Федерации, на момент представления заявления эти документы действительны и содержат достоверные сведения.

Даю свое согласие на участие в опросе по оценке качества предоставленной мне государственной услуги по телефону _____.

Дата _____ Подпись _____ / _____

Служебные отметки

Заявление поступило:

Дата:

Вх. №

Ф.И.О. подпись лица, принявшего заявление

Приложение (справочное)
к Административному регламенту
предоставления государственной услуги
по выдаче решений о направлении
подопечных в социальные учреждения,
предоставляющие социальные услуги
в стационарной форме

Реквизиты должностных лиц, ответственных за предоставление государственной услуги

**Отдел опеки и попечительства Исполнительного комитета
Сабинского муниципального района Республики Татарстан**

Должность	Телефон	Электронный адрес
Главный специалист	8(84362)2-47-15	saby.opeka@tatar.ru
Ведущий специалист	8(84362)2-47-15	Gulzaga.Galiullina@tatar.ru

**Исполнительный комитет Сабинского муниципального района
Республики Татарстан**

Должность	Телефон	Электронный адрес
Руководитель Исполнительного комитета	8(84362)2-31-44	ravil.gasimov@tatar.ru