



**ПРИКАЗ**

26.07.2016

**БОЕРЫК**

№ 440

г.Казань

Татарстан Республикасы Юстиция министрлыгында 2016 елның 15 августында теркәлде,  
№ 3475

Берьюлы өч һәм аннан артык бала туганда,  
бер тапкыр түләне торган пособие билгеләү буенча  
дәүләт хезмәте күрсәтүнең Татарстан Республикасы  
Хезмәт, халыкны эш белән тәэмин итү  
һәм социаль яклау министрлыгының  
31.03.2015 ел, № 191 боерыгы белән расланган  
административ регламентына үзгәрешләр кертү хакында

Берьюлы өч һәм аннан артык бала туганда, бер тапкыр түләне торган  
пособие билгеләү буенча дәүләт хезмәте күрсәтү эшен камилләштерү  
максатларында **боерык бирәм:**

Кушымта итеп бирелүче яңа редакциядә баян итеп, Берьюлы өч һәм аннан  
артык бала туганда, бер тапкыр түләне торган пособие билгеләү буенча дәүләт  
хезмәте күрсәтүнең Татарстан Республикасы Хезмәт, халыкны эш белән тәэмин  
итү һәм социаль яклау министрлыгының “Берьюлы өч һәм аннан артык бала  
туганда, бер тапкыр түләне торган пособие билгеләү буенча дәүләт хезмәте  
күрсәтүнең административ регламентын раслау хакында” 31.03.2015 ел, № 191  
боерыгы белән расланган административ регламентына (Татарстан Республикасы  
Хезмәт, халыкны эш белән тәэмин итү һәм социаль яклау министрлыгының  
07.06.2016 ел, № 317 боерыгы керткән үзгәрешләр белән) үзгәрешләр керттегә.

Министр

Э.Ә.Зарипова

Татарстан Республикасы Хезмэт, халыкны эш белән тээмин итү һәм социаль яклау министрлыгының 31.03.2014 ел, № 191 боерыгы белән расланды

(Татарстан Республикасы Хезмэт, халыкны эш белән тээмин итү һәм социаль яклау министрлыгының 26.07.2016 ел, № 440 боерыгы редакциясендә).

**Берьюлы өч һәм аннан артык бала туганда, бер тапкыр түләп торган пособие билгеләү буенча дәүләт хезмәте күрсәтүнең административ регламенты**

**1. Гомуми нигезләмәләр**

1.1. Берьюлы өч һәм аннан артык бала туганда, бер тапкыр түләп торган пособие билгеләү буенча дәүләт хезмәте күрсәтүнең бу административ регламенты (алга таба – Регламент) берьюлы өч һәм аннан артык бала туганда, бер тапкыр түләп торган пособие билгеләү буенча дәүләт хезмәте күрсәтү (алга таба – дәүләт хезмәте күрсәтү) стандартын һәм тәртибен билгели.

1.2. Дәүләт хезмәте алучылар: берьюлы туган өч һәм аннан артык баланың әтисе яки әнисе (опекунны, уллыкка алучысы, тәрбиягә алучы әтисе яки әнисе) (алга таба – алучы).

1.3. Дәүләт хезмәте күрсәтүгә гариза бирүчеләр (алга таба – гариза бирүче) булып бу Регламентның 1.2 пунктында күрсәтелгән дәүләт хезмәте алучылар яки аларның законлы вәкилләре (законнарда күздә тотылган очракларда) яисә билгеләнгән тәртиптә рәсмиләштерелгән ышанычнамә нигезендә эш итүгә дәүләт хезмәте алучылар тарафыннан вәкаләт бирелгән затлар тора.

1.4. Дәүләт хезмәте “Республика матди ярдәм (компенсация түләүләре) үзәге” дәүләт казна учреждениесенә дәүләт хезмәте алучының яшәү урынында

Татарстан Республикасы муниципаль районындагы яки шәһәр округындагы бүлеге (алга таба – Үзәк бүлеге) тарафыннан күрсәтелә.

1.4.1. Үзәк бүлегенә урнашу урыны, белешмәләр алу өчен телефоннары, электрон почта адреслары турында мәгълүмат бу Регламентка белешмә-кушымтада күрсәтелгән.

Үзәк бүлегенә эш графигы: “Республика матди ярдәм (компенсация түләүләре) үзәге” дәүләт казна учреждениесенә эчкә тәртип кагыйдәләре белән билгеләнүче эш сәгатъләрендә шимбә һәм якшәмбедән тыш көн саен.

1.4.2. Дәүләт хезмәте күрсәтү турында мәгълүмат алынырга мөмкин:

1) Үзәк бүлекләрендә урнашкан, дәүләт хезмәте күрсәтү турында визуаль һәм текстлы мәгълүматтан торган, дәүләт хезмәте турында мәгълүмат стендлары ярдәмендә. Мәгълүмат стендларына урнаштырыла торган мәгълүмат дәүләт хезмәте күрсәтү турында бу Регламентның 1.4.1, 2.1, 2.3, 2.4, 2.5, 2.8, 2.10, 2.11, 5.1 пунктларында (пунктчаларында) булган белешмәләргә үз эченә ала.

2) “Интернет” челтәре ярдәмендә:

Татарстан Республикасы Хезмәт, халыкны эш белән тәэмин итү һәм социаль яклау министрлыгының рәсми сайтында: <http://www.mtsz.tatarstan.ru>;

Татарстан Республикасы Дәүләт хезмәтләре һәм муниципаль хезмәтләр күрсәтү порталынан (<http://uslugi.tatar.ru>);

3) Үзәк бүлегенә, Татарстан Республикасы Хезмәт, халыкны эш белән тәэмин итү һәм социаль яклау министрлыгына (алга таба – Министрлык) телдән мөрәжәгать итеп (шәхсән яки телефоннан);

4) Үзәк бүлегенә, Министрлыкка язмача (шул исәптән электрон документ рәвешендә) мөрәжәгать итеп.

1.5. Дәүләт хезмәте күрсәтү түбәндәгеләр нигезендә хәл ителә:

“Дәүләти һәм муниципаль хезмәтләр күрсәтүне оештыру турында” 27 июль, 2010 ел, № 210-ФЗ Федераль закон (алга таба – № 210-ФЗ Федераль закон) (Россия Федерациясе законнары жыйнагы, 2010, № 31, 4179 ст., кертелгән үзгәрешләргә исәпкә алып);

“Электрон имза турында” 6 апрель, 2011 ел, № 63-ФЗ Федераль закон (алга

таба – № 63-ФЗ Федераль закон) (Россия Федерациясе законнары жыентыгы, 2011, № 15, 2036 ст., кертелгән үзгәрешләрне исәпкә алып);

“Дәүләт идарәсе системасын камилләштерүнең төп юнәлешләре турында” 07.05.2012 ел, № 601 Россия Федерациясе Указы (алга таба – РФ Президентының № 601 Указы) (Россия Федерациясе законнары жыентыгы, 2012, № 19, 2338 ст.);

“Берьюлы өч һәм аннан артык бала туганда, гаиләләргә өстәмә социаль ярдәм чаралары турында” 2008 елның 20 августындагы № ПУ-397 Татарстан Республикасы Президенты Указы (алга таба – ТР Президентының № ПУ-397 Указы) (“Татарстан Республикасы Министрлар Кабинеты карарлары һәм боерыклары һәм республика башкарма хакимият органнарының норматив актлары жыентыгы” журналы, 2008, № 34, 1374 ст.);

“Берьюлы өч һәм аннан артык бала туганда, гаиләләргә пособиеләр билгеләү һәм түләү тәртибе турында нигезләмәне раслау хакында” Татарстан Республикасы Министрлар Кабинетының 17.11.2008, № 814 карары белән расланган Берьюлы өч һәм аннан артык бала туганда, гаиләләргә пособиеләр билгеләү һәм түләү тәртибе турында нигезләмә (алга таба – № 814 ТР МК карары белән расланган Нигезләмә) (“Татарстан Республикасы Министрлар Кабинеты карарлары һәм боерыклары һәм республика башкарма хакимият органнарының норматив актлары жыентыгы” журналы, 2008, № 44, 1829 ст., кертелгән үзгәрешләрне исәпкә алып);

“Татарстан Республикасы Хезмәт, халыкны эш белән тәмин итү һәм социаль яклау министрлыгы мәсьәләләре” 15.08.2007, № 388 Татарстан Республикасы Министрлар Кабинеты карары (алга таба – № 388 ТР МК карары) (“Татарстан Республикасы Министрлар Кабинеты карарлары һәм боерыклары һәм республика башкарма хакимият органнарының норматив актлары жыентыгы” журналы, 2007, № 33, 1178 ст., кертелгән үзгәрешләрне исәпкә алып);

“Татарстан Республикасы дәүләт хакимиятенең башкарма органнары тарафыннан дәүләт хезмәтләре күрсәтүнең административ регламентларын эшләү һәм раслау тәртибен раслау турында һәм Татарстан Республикасы Министрлар Кабинетының аерым карарларына үзгәрешләр кертү турында” 02.11.2010 ел, №

880 Татарстан Республикасы Министрлар Кабинеты карары белән расланган Татарстан Республикасы дәүләт хакимиятенә башкарма органнары тарафыннан дәүләт хезмәтләре күрсәтүнең административ регламентларын эшләү һәм раслау тәртибе (алга таба – № 880 Тәртип) (“Татарстан Республикасы Министрлар Кабинеты карарлары һәм боерыклары һәм республика башкарма хакимият органнарының норматив актлары жыйнагы” журналы, 2010, № 46, 2144 ст., кертелгән үзгәрешләргә исәпкә алып).

1.6. Бу Регламентта түбәндәге терминнар һәм билгеләмәләр кулланыла:

дәүләт хезмәтләре һәм муниципаль хезмәтләр күрсәтү күпфункцияле үзәгенә ерактагы эш урыны – муниципаль районнарның авыл жирлекләрендә документларны кабул итү һәм бирү, гариза бирүчеләргә консультацияләр үткәрү "тәрәзә"се;

техник хата – дәүләт хезмәте күрсәтүче орган тарафыннан жибәрелгән һәм документка (дәүләт хезмәте күрсәтү нәтижәсенә) кертелгән мәгълүматларның мәгълүматлар керткәндә нигез булып торган документлардагы мәгълүматларга туры килмәвенә китергән хата (ялгыш язу, басмада ялгышлык, грамматик яки арифметик хата).

Бу Регламентта дәүләт хезмәте күрсәтү турында гариза (алга таба – гариза) төшенчәсе 27.07.2010 ел, № 210-ФЗ Федераль законның 2 статьясындагы 1 пункттында күздә тотылган дәүләт хезмәтен күрсәтү турында рәсми мөрәҗәгатьне аңлата. Гаризаның киңәш ителә торган формасы бу Регламентка 1 нче кушымтада китерелгән.

## 2. Дәүләт хезмәте күрсәтү стандарты

Дәүләт хезмәте күрсәтү стандартына таләп атамасы	Стандартка карата таләпләр эчтәлеге	Дәүләт хезмәтен яки таләпне билгеләүче норматив акт
2.1. Дәүләт хезмәте күрсәтү атамасы	Берьюлы өч һәм аннан артык бала туганда, бер тапкыр түләнгән торган пособие (алга таба – бер тапкыр түләнгән торган пособие) билгеләү	ТР Президентының № УП-397 Указының 1 п.; № 814 Нигезләмәнең 2 п.
2.2. Дәүләт хезмәтен турыдан-туры күрсәтүче орган (учреждение) атамасы	“Республика матди ярдәм (компенсация түләүләре) үзәге” дәүләт казна учреждениесенә Татарстан Республикасы муниципаль районындагы яки шәһәр округындагы бүлгә	№ 814 Нигезләмәнең 4 п.
2.3. Дәүләт хезмәте күрсәтү нәтижәсен тасвирлау	Бер тапкыр түләнгән торган пособие билгеләү турында (билгеләүдән баш тарту турында) карар	№ 814 Нигезләмәнең 8 п.
2.4. Дәүләт хезмәте күрсәтү срогы, шул исәптән дәүләт хезмәте күрсәтүдә катнашучы оешмаларга мөрәжәгать итү зарурлыгын исәпкә алып; туктатып торы мөмкинлеге Россия Федерациясе законнары белән күздә тотылган очракта, дәүләт хезмәте күрсәтүне туктатып торы срогы	Бер тапкыр түләнгән торган пособие билгеләү турында (билгеләүдән баш тарту турында) карар гариза һәм бу Регламентның 2.5 пунктында күрсәтелгән документлар теркәлгән көннән ун эш көне эчендә кабул ителә. Дәүләт хезмәте күрсәтүне туктатып торы мөмкинлеге Россия Федерациясе законнары белән күздә тотылмаган.	№ 814 Нигезләмәнең 8 п.

<p>2.5. Дәүләт хезмәте күрсәтү өчен, шулай ук дәүләт хезмәте күрсәтү өчен кирәкле һәм мәжбүри булып торган хезмәтләрне күрсәтү өчен, закон яки башка норматив-хокукый актлар нигезендә кирәкле, гариза бирүче тапшырырга тиешле документларның тулы исемлеге, гариза бирүче тарафыннан аларны алу ысуллары, шул исәптән электрон формада, аларны тапшыру тәртибе</p>	<ol style="list-style-type: none"> <li>1. Бер тапкыр түләнгән торган пособие билгеләү турында, банкта яки бүтән кредит учреждениесендә ачылган лицевой счет реквизитларын күрсәтәләр (бер тапкыр түләнгән торган пособие банк аша алынганда), бу Регламентка 1 нче кушымта нигезендәге форма буенча гариза.</li> <li>2. Баланың (балаларның) туу турындагы таныклыгы күчermәсе – бала (балалар) туу актын Татарстан Республикасыннан читтә теркәгән очракта).</li> <li>3. Балаларны уллыкка алу турында суд карары күчermәсе.</li> </ol> <p>Дәүләт хезмәте алучыларның законлы вәкилләре (законнар нигезендә күздә тотылган очракларда) яки дәүләт хезмәте алучылар тарафыннан вәкаләт бирелгән затлар, өстәмә рәвештә, дәүләт хезмәте алучының мәнфәгатьләреннән чыгып эш итүгә вәкаләтләрән раслаучы документлар тапшыра.</p> <p>Гариза бирүче, мөрәжәгать иткәндә, шәхесен таныклаучы документ күрсәтә. Гариза бирүче гаризаны һәм аңа кушып бирелә торган документларның кәгазьдә шәхсэн яисә почта аша тапшыра (жибәрә) ала.</p> <p>Гариза почта аша жибәрелгәндә, аңа кушып бирелә торган документларның күчermәләре (шәхесне таныклаучы документ күчermәсеннән гайре) Россия Федерациясә законнарына туры китереп расланган булырга тиеш.</p> <p>Дәүләт хезмәте алу өчен гариза бланкын гариза бирүче Үзәк бүлегенә шәхсэн мөрәжәгать итеп алырга мөмкин. Бланкның электрон формасы Министрлыкның рәсми сайтына урнаштырылган.</p> <p>Документларның күчermәләре Россия Федерациясә законнарына туры</p>	<p>№ 814 Нигезләмәнән 7 п.</p>
--	---	--------------------------------

	<p>китереп расланмаган очракта, алар төп нөсхэләрен күрсәтеп тапшырыла һәм Үзәк бүлгеге белгече тарафыннан раслана.</p> <p>Шулай ук гариза Үзәк бүлегендә шәхсән кабул итү вакытында белгеч янында электрон рәвештә дә тутырылырга мөмкин, гариза бирүче аны электрон имза укыгычларны кулланып имзалий.</p> <p>Гариза бирүче гаризаны һәм аңа кушып бирелә торган документларны квалификацияле көчәйтелгән электрон имза белән имзаланган электрон документлар рәвешендә гомуми файдаланудагы мәгълүмат-телекоммуникация челтәре, шул исәптән “Интернет” мәгълүмат-телекоммуникация челтәре аша тапшыра (жибәрә) ала.</p>	
<p>2.6. Дәүләт хезмәте күрсәтү өчен норматив-хокукий актлар нигезендә кирәкле, дәүләт органнары, жирле үзидарә органнары һәм башка оешмалар карамагында булып, мөрәжәгать итүче тапшыруга хокуклы булган документларның тулы исемлеге, шулай ук гариза бирүчеләр тарафыннан аларны алу ысуллары, шул исәптән электрон формада, аларны тапшыру тәртибе; әлеге</p>	<p>Ведомствоара хезмәттәшлек каналлары аша түбәндәге мәгълүматлар кәргән документлар алына:</p> <p>балаларның тууын дәүләт теркәве турында мәгълүматлар – баланың (балаларның) туу актын Татарстан Республикасы территориясендә теркәгән очракта (ЗАГС органнарыннан);</p> <p>балага опека билгеләү турында мәгълүматлар (жирле үзидарә органнарыннан);</p> <p>баланы тәрбиягә алучы гаиләгә тапшыру турында мәгълүматлар (жирле үзидарә органнарыннан);</p> <p>ата-аналык хокукыннан мөхрүм ителү яисә ата-аналык хокуклары чикләнү турында мәгълүматлар (жирле үзидарә органнарыннан).</p> <p>Гариза бирүче әлеге документларны вәкаләтле оешмалардан турыдан-туры</p>	<p>№ 814 Нигезләмәнең 7 п.</p>



<p>документлар алар карамагында булган дәүләт органы, жирле үзидарә органы яки оешма</p>	<p>алырга мөмкин, шул исәптән, андый мөмкинлек булганда – электрон рәвештә.</p> <p>Гариза бирүченең югарыда күрсәтеп үтелгән мәгълүматларны эченә алган документларны тапшырманы гариза бирүчегә дәүләт хезмәте күрсәтүдән баш тартуга нигез булып тормый.</p> <p>Гариза бирүче тапшыруга хокуклы булган документларны алу ысуллары һәм тапшыру тәртибе бу Регламентның 2.5 пункты белән билгеләнгән.</p> <p>Дәүләт органнары, жирле үзидарә органнары һәм башка оешмалар карамагында булган югарыда әйтелгән документларны гариза бирүчедән таләп итү тыела.</p>	
<p>2.7. Норматив-хокукый актларда күздә тотылган очракларда, дәүләт хезмәте күрсәтү өчен аларның килештерүләре (дәүләт хезмәте күрсәтүче башкарма хакимият органы тарафыннан башкарыла) таләп ителә торган дәүләт хакимияте органнары һәм аларның структур бүлекчәләре исемлеге</p>	<p>Килештерү таләп ителми.</p>	
<p>2.8. Дәүләт хезмәте күрсәтү өчен кирәкле документларны кабул итүдән баш тартуга нигезләрнең</p>	<p>1. Бу Регламентның 2.5 пунктында күрсәтелгән документлар исемлегендәге документны тапшырмау.</p> <p>2. Бу Регламентның 1.3 пунктында күрсәтелмәгән затның мөрәжәгать итүе.</p>	<p>№ 63-ФЗ Федераль закон;</p> <p>№ 210-ФЗ Федераль</p>

тулы исемлеге	<p>3. Документларда билгелэнгән тәртиптә расланмаган бетерүләр, өстәп язулар, сызылган сүзләр һәм төзәтүләр булу.</p> <p>4. Гариза бирүче шәхсән мөрәжәгать иткәндә, документларның күчермәләре законда билгелэнгән тәртиптә расланмаган очракта, документларның төп нөсхәләрен күрсәтмәү.</p> <p>5. Үзәк бүлегенә гариза һәм документларны (документлар күчермәләрен) электрон имза белән имзаланмаган (расланмаган) электрон документлар рәвешендә тапшыру.</p> <p>6. Гариза бирүченең почта аша документларның Россия Федерациясе законнарына туры китереп расланмаган күчермәләрен жиберүе.</p> <p>7. Гариза бирүченең Үзәкнең үзе яшәмәгән урындагы бүлегенә мөрәжәгать итүе.</p>	закон
2.9. Дәүләт хезмәте күрсәтүне туктатып тору яки аннан баш тарту өчен нигезләрнең тулы исемлеге	<p>Дәүләт хезмәте күрсәтүне туктатып торуга нигезләр билгеләнмәгән.</p> <p>Дәүләт хезмәте күрсәтүдән баш тартуга нигез булып тора:</p> <p>ялган (дөрөс булмаган) мәгълүматлар кәргән документлар тапшыру;</p> <p>берьюлы туган өч яки аннан артык балалар исәбенә керүче бер яки аннан артык баланың тулысынча дәүләт тәминатында булуы;</p> <p>әтисенең дә, әнисенең дә (гаилә тулы булмаганда – берсенең) берьюлы туган өч яки аннан артык балалар исәбенә керүче бер яки аннан артык баласына карата ата-аналык хокукларыннан мәхрүм ителүе;</p> <p>гаиләнең, даими яшәү өчен, Татарстан Республикасыннан күчеп китүе;</p> <p>берьюлы туган өч яки аннан артык балалар исәбенә керүче бер яки аннан</p>	№ 814 Нигезләмәнең 5, 9 п.

	<p>артык баланың үле тууы;</p> <p>бер тапкыр түләнә торган пособие өчен, ата-ананың балалар туган көннән башлап 6 ай үткәннән соң мөрәжәгать итүе;</p> <p>бер тапкыр түләнә торган пособие өчен, опекунның, уллыкка алучының, тәрбиягә алучы эти-әнисенен, тиндәшле рәвештә, балага опека билгеләү турындагы карар, суд карары, балаларны тәрбиягә алучы гаиләгә тәрбиягә тапшыру турындагы килешү законлы көченә керткән көннән башлап, 6 ай үткәннән соң мөрәжәгать итүе;</p> <p>әгәр бер тапкыр бирелә торган пособие балаларның этисенә яки әнисенә инде түләнгән булса, опекунның (уллыкка алучының, тәрбиягә алучы эти-әнисенен) мөрәжәгать итүе.</p>	
<p>2.10. Дәүләт хезмәте күрсәтү өчен дәүләт пошлинасы яки башка түләү алу тәртибе, күләме һәм нигезләре</p>	<p>Дәүләт хезмәте түләүсез күрсәтелә.</p>	
<p>2.11. Дәүләт хезмәте күрсәтү өчен кирәкле һәм мәжбүри булып торган хезмәтләргә түләү алу тәртибе, күләме һәм нигезләре, мондый түләү күләмен исәпләү методикасы турында мәгълүматны керттеп</p>	<p>Кирәкле һәм мәжбүри хезмәтләр күрсәтү таләп ителми.</p>	

<p>2.12. Дәүләт хезмәте күрсәтү турында рәсми мөрәжәгать тапшырганда һәм мондый хезмәтләр күрсәтү нәтижәсен алганда чиратта көтүнен максималь срогы</p>	<p>Дәүләт хезмәте алу өчен мөрәжәгать иткәндә, гариза бирүченең чиратта көтү вақыты 15 минуттан артык түгел.</p> <p>Дәүләт хезмәте алучыларның аерым категорияләре өчен чират билгеләнмәгән.</p>	<p>№ 601 РФ Президенты Указының 1 п.</p>
<p>2.13. Гариза бирүченең дәүләт хезмәте күрсәтү турында рәсми мөрәжәгатен (шул исәптән электрон рәвештәге) теркәү срогы</p>	<p>Барлык кирәкле документлар белән гариза кергән көнне.</p>	
<p>2.14. Дәүләт хезмәте күрсәтелә торган бүлмәләргә, гариза бирүчеләрнең көтү һәм аларны кабул итү урынына, шул исәптән, Россия Федерациясенең инвалидларны социаль яклау турындагы законнарына тәңгәл рәвештә, әлеге объектларның инвалидлар файдалана алырлык булуын тәмин итүгә, мондый хезмәтләрне күрсәтү тәртібе турында визуаль, текстлы һәм</p>	<p>Дәүләт хезмәте күрсәтү яңгынга каршы система һәм яңгың сүндерү системасы, документлар рәсмиләштерү өчен кирәкле жиһазлар, мәгълүмат стендлары белән жиһазландырылган биналарда һәм бүлмәләрдә башкарыла.</p> <p>Дәүләт хезмәте күрсәтү урыныннан инвалидларның тоткарлыксыз файдалана алуы, шул исәптән объектларга тоткарлыксыз керүе һәм алардан чыгуы, шулай ук дәүләт хезмәте күрсәтү урынына бару максатыннан, объект буйлап мөстәкыйль хәрәкәт итү мөмкинлеге тәмин ителә.</p> <p>Дәүләт хезмәте күрсәтү тәртібе турында визуаль, текстлы һәм мультимедиааль мәгълүмат гариза бирүчеләр өчен уңайлы урыннарда, шул исәптән инвалидларның чикләнгән мөмкинлекләрен исәпкә алып урнаштырыла.</p>	<p>№ 880 Тәртіпнең 1.3 п.;</p>

<p>мультимедиааль мәгълүмат урнаштыруга һәм рәсмиләштерүгә карата таләпләр</p>		
<p>2.15. Дәүләт хезмәтенен мөмкинлек һәм сыйфат күрсәткечләре, шул исәптән, дәүләт хезмәте күрсәтелгәндә, гариза бирүченең вазыйфай затлар белән аралашулары саны һәм аларның дәвамлылыгы, дәүләт хезмәтен дәүләт хезмәтләре һәм муниципаль хезмәтләр күрсәтүче күпфункцияле үзәктә, дәүләт хезмәтләре һәм муниципаль хезмәтләр күрсәтүче күпфункцияле үзәкнең ерактагы эш урыннарында алу мөмкинлеге, дәүләт хезмәте күрсәтүнең барышы турында мәгълүматны алу мөмкинлеге, шул исәптән мәгълүмат-коммуникация технологияләреннән файдаланып</p>	<p>Дәүләт хезмәте күрсәтүнең мөмкинлек күрсәткечләре булып торалар: Үзәк бүлеге биналарының жәмәгать транспорты йөри торган зонада урнашуы; инвалидларга аларның хезмәт күрсәтүләренә башка затлар белән бертигез алуына комачаулаучы киртәләренә узуда ярдәм күрсәтү; белгечләрнең, шулай ук гариза бирүчеләрдән документлар кабул итеп алына торган бүлмәләренә кирәкле санда булуы; Үзәк бүлеге мәгълүмат стендларында, “Интернет” челтәрендә, Министрлыкның рәсми сайтында дәүләт хезмәтен күрсәтү ысуллары, тәртибе һәм сроклары турында тулы мәгълүмат булу. Гариза бирүче дәүләт хезмәте күрсәтүнең барышы турындагы мәгълүматны <a href="http://mtsz@tatarstan.ru">http://mtsz@tatarstan.ru</a> сайтынан, Дәүләт хезмәтләре һәм муниципаль хезмәтләренә бердәм порталыннан, Татарстан Республикасы Дәүләт хезмәтләре һәм муниципаль хезмәтләр порталыннан (<a href="http://uslugi.tatar.ru/">http://uslugi.tatar.ru/</a>) алырга мөмкин. Дәүләт хезмәте күрсәтүнең сыйфат күрсәткечләре булып торалар: документларны кабул итү һәм карап тикшерү сроклары үтәлү; дәүләт хезмәте күрсәтү нәтижәсен алу срогы үтәлү; белгечләр тарафыннан Регламент бозылу очракларының (нигезле</p>	<p>№ 880 Тәртипнең 2.4 п.; № 601 РФ Президенты Указының 1 п.</p>

	<p>шикаятьлэрнең) булу-булмавы;</p> <p>гариза бирүченең Үзәк бүлеге белгечләре белән аралашуы саны:</p> <p>дәүләт хезмәте күрсәтү өчен кирәкле документларны биргәндә, турыдан-туры – бердән артык түгел (консультацияләрне исәпкә алмыйча);</p> <p>дәүләт хезмәте күрсәтү өчен кирәкле документларны почта, шул исәптән электрон почта аша жибәргәндә, турыдан-туры аралашу таләп ителми.</p> <p>Дәүләт хезмәте күрсәткәндә, гариза бирүченең Үзәк бүлеге белгече белән бер тапкыр аралашуының дәвамлылыгы 15 минуттан артмый.</p> <p>Дәүләт хезмәте, дәүләт хезмәте күрсәтүгә гариза бирүне дә кертеп, күпфункцияле үзәк, дәүләт хезмәтләре һәм муниципаль хезмәтләр күрсәтүче күпфункцияле үзәкнең ерактагы эш урыннары аша күрсәтелми.</p>	
2.16. Электрон формада дәүләт хезмәте күрсәтү үзенчәлекләре	Гариза һәм документлар (документлар күчermәләре) Үзәк бүлегенә электрон имза белән имзаланган (расланган) электрон документлар рәвешендә жибәрелергә мөмкин.	№ 63-ФЗ Федераль закон; № 210-ФЗ Федераль закон

**3. Административ процедуралар (гамәлләр) составы, эзлеклелеге һәм аларны үтәү сроклары, аларны үтәү тәртибенә карата таләпләр, шул исәптән административ процедураларны (гамәлләрне) электрон формада үтәү үзенчәлекләре, шулай ук административ процедураларны күпфункцияле үзәкләрдә, дәүләт хезмәтләре һәм муниципаль хезмәтләр күрсәтүче күпфункцияле үзәкнең ерактагы эш урыннарында үтәү үзенчәлекләре**

3.1. Дәүләт хезмәте күрсәтүдә гамәлләр эзлеклелегенең тасвирламасы

3.1.1. Дәүләт хезмәте күрсәтү (шул исәптән электрон рәвештә) түбәндәге процедураларны үз эченә ала:

гариза бирүчегә консультация бирү, гариза бирүчегә ярдәм күрсәтү, шул исәптән гариза язу өлешендә дә;

гаризаны һәм документларны кабул итү һәм теркәү;

мәгълүматлар алу, дәүләт хезмәте күрсәтүдә катнашучы органнарға ведомствоара рәсми мөрәжәгатьләр төзү һәм жибәрү;

бер тапкыр түләнгән торган пособие билгеләү турында (билгеләүдән баш тарту турында) карар эзерләү;

гариза бирүчегә дәүләт хезмәте күрсәтү нәтижәсен бирү;

техник хатаны (ялгыш язу, басмада ялгышлык, грамматик яки арифметик хатаны) төзәтү.

3.1.2. Дәүләт хезмәте күрсәтү буенча гамәлләр эзлеклелегенең блок-схемасы бу Регламентка 4 нче кушымтада бирелә.

3.2. Гариза бирүчегә консультация бирү, гариза бирүчегә ярдәм күрсәтү, шул исәптән гариза язу өлешендә дә.

3.2.1. Гариза бирүче, дәүләт хезмәте алу тәртибе турында консультацияләр алу өчен, Үзәк бүлегенә шәхсән үзе, телефоннан, почта, электрон почта аша мөрәжәгать итә.

Үзәк бүлеге белгече, гариза бирүченең мөрәжәгать итү ысулына бәйле рәвештә, шәхсән үзе, телефоннан, почта, электрон почта аша гариза бирүчегә консультация үткәрә, шул исәптән дәүләт хезмәте алу өчен кирәкле документларның составы, формасы һәм эчтәлеге ягыннан, гариза бланкын бирә,

һәм зарурлык булганда, гариза бирүчегә ярдәм күрсәтә, шул исәптән гариза язу өлешендә дә.

Бу пункт билгели торган процедура гариза бирүче мөрәжәгать иткән көнне үтәлә.

Процедура нәтижәсе: консультация, тапшырылган документларның составы, формасы һәм эчтәлеге ягыннан искәртмәләр, гариза бирүчегә ярдәм күрсәтү, шул исәптән гариза язу өлешендә дә.

### 3.3. Гариза һәм документларны кабул итү һәм теркәү.

3.3.1. Гариза бирүче, Үзәк бүлегенә бер тапкыр түләнә торган пособие билгеләү турында гариза һәм аңа кушып, бу Регламентның 2.5 пункты нигезендә, документлар бирә.

Гариза һәм документларның аңа кушып бирелүче, Россия Федерациясе законнарына туры китереп расланган күчermәләре (шәхесне таныклаучы документ күчermәсеннән гайре) почта аша жибәрелергә мөмкин.

Электрон документлар рәвешендәге гариза һәм документларның № 63-ФЗ Федераль закон һәм № 210-ФЗ Федераль закон таләпләренә туры китереп имзаланган (расланган) күчermәләре гариза бирүче тарафыннан Үзәк бүлегенә электрон чараларны кулланып һәм (яки) “Интернет” челтәрен дә кертеп, гомуми файдаланудагы мәгълүмат-телекоммуникация челтәреннән файдаланып тапшырылырга мөмкин.

Үзәк бүлеге белгече дәүләт хезмәте күрсәтү өчен кирәкле документларны кабул итүдән баш тартуга бу Регламентның 2.8 пункты белән күздә тотылган нигезләр булу-булмавын тикшерә.

Документларны кабул итүдән баш тартуга нигезләр булмаган очракта, Үзәк бүлеге белгече түбәндәгеләрне башкара:

гаризаны кабул итә һәм гражданның мөрәжәгатьләрен теркәү журналында (2 нче кушымта) терки;

гариза бирүчегә гаризасын һәм документларын кабул итү датасы, бирелгән керү номеры турында билге белән расписка тапшыра (гариза бирүче шәхсән мөрәжәгать иткәндә), гариза почта аша һәм (яки) гомуми файдаланудагы



мәгълүмат-телекоммуникация челтәреннән, шул исәптән “Интернет” мәгълүмат-телекоммуникация челтәреннән файдаланып жиберелгәндә – гаризаны теркәү көне һәм бирелгән керү номеры турында хәбәрнамә жиберә.

Документларны кабул итүдән баш тартуга нигезләр булган очракта, Үзәк бүлеге белгече гариза бирүчегә (шәхсән мөрәжәгать иткәндә) документларны кабул итүдән һәм гаризаны теркәүдән баш тартуга нигезләр булу турында телдән хәбәр итә һәм, документларны һәм гаризаны кабул итүдән баш тартуның ачыкланган нигезләренәң эчтәлеген аңлатып, документларны аңа кире кайтара. Гариза бирүченең таләбе буенча, баш тарту язмача рәсмиләштерелә. Гариза һәм документлар почта һәм (яки) гомуми файдаланудагы мәгълүмат-телекоммуникация челтәре аша, “Интернет”ны да кертеп, алынганда, Үзәк бүлеге белгече, документларны кабул итүдән һәм гаризаны теркәүдән баш тартуның сәбәбен язмача аңлатып, гариза һәм документларны аңа кире кайтара.

Бу пункт билгели торган процедуралар үтәлә:

шәхсән кабул иткәндә яисә гариза һәм документлар почта аша кергәндә – гариза һәм документлар кергән көнне;

гариза һәм документлар гомуми файдаланудагы мәгълүмат-телекоммуникация челтәре аша, “Интернет”ны да кертеп, кергәндә – гариза һәм документлар Үзәк бүлегенә кергән көнне яисә, гариза һәм документлар Үзәк бүлегенәң эш вакыты тәмамлангач кергән очракта, икенче көнне. Гариза һәм документлар электрон документлар рәвешендә ял яки эшләми торган бәйрәм көннәрендә кергән очракта – Үзәк бүлегенәң ял яки эшләми торган бәйрәм көннән соң килүче беренче эш көнендә.

Процедуралар нәтижәсе: кабул ителгән документлар, гражданның мөрәжәгатьләрен теркәү журналында теркәү язуы булдыру, расписка яки гариза бирүчегә кире кайтарылган документлар, документларны кабул итүдән баш тарту турында гариза бирүчегә телдән (язмача) хәбәр итү.

3.4. Мәгълүматлар алу, дәүләт хезмәте күрсәтүдә катнашучы органнарға ведомствоара рәсми мөрәжәгатьләр төзү һәм жиберү.

3.4.1. Үзәк бүлеге белгече, электрон рәвештә, 2013 елның 23 октябреннән

соң туган балаларның тууын дәүләт теркәве турында мәгълүматларны ала – туу акты Татарстан Республикасы территориясендә теркәлгән очракта (ЗАГС органнарыннан).

3.4.2. Үзәк бүлегендә бер тапкыр түләнгән торган пособие билгеләү турында (билгеләүдән баш тарту турында) карар кабул итү өчен кирәкле мәгълүматлар булмаганда, Үзәк бүлеге белгече, ведомствоара электрон хезмәттәшлек системасы ярдәмендә, түбәндәге мәгълүматларны бирүне сорап, электрон рәвештә рәсми мөрәжәгатьләр жиберә:

туу акты Татарстан Республикасы территориясендә теркәлгән очракта, 2013 елның 23 октябренә кадәр туган балаларның тууын дәүләт теркәве турында – ЗАГС органнарына;

балага опека билгеләү турында – жирле үзидарә органнарына;

баланы тәрбиягә алучы гаиләгә тапшыру турында – жирле үзидарә органнарына;

алучыны ата-аналык хокукыннан мәхрүм итү яки ата-аналык хокукларын чикләү турында – жирле үзидарә органнарына;

Бу Регламентның 3.4.1, 3.4.2 пунктлары билгели торган процедуралар гариза һәм документлар кабул ителгән һәм теркәлгән көнне үтәлә.

Процедуралар нәтижәсе: электрон рәвештә алынган мәгълүматлар, мәгълүматлар бирү турында рәсми мөрәжәгатьләр.

3.5. Бер тапкыр түләнгән торган пособие билгеләү турында (билгеләүдән баш тарту турында) карар эзерләү һәм кабул итү.

3.5.1. Бу Регламентның 3.4.1, 3.4.2 пунктларында күрсәтелгән алынган мәгълүматлар һәм гариза бирүче тапшырган документлар нигезендә, Үзәк бүлеге белгече түбәндәгеләрне башкара:

дәүләт хезмәте күрсәтүдән баш тарту өчен бу Регламентның 2.9 пункттында күздә тотылган нигезләр булу-булмавын тикшерә;

бу Регламентка 3 нче кушымта нигезендәге форма буенча бер тапкыр түләнгән торган пособие билгеләү турында (билгеләүдән баш тарту турында) карар проектын рәсмиләштерә;

бер тапкыр түләнә торган пособие билгеләү турында (билгеләүдән баш тарту турында) карар проектын Үзәк бүлеге житәкчесенә имза куюга жибәрә.

Бу пункт билгели торган процедуралар рәсми мөрәжәгатьләргә җаваплар кәргән моменттан башлап ике эш көне эчендә, ләкин гариза теркәлгән көннән башлап җиде эш көннән дә соңга калмыйча үтәлә.

Процедуралар нәтижәсе: бер тапкыр түләнә торган пособие билгеләү турында (билгеләүдән баш тарту турында) карар проектын.

3.5.2. Документларны карап тикшергәннән соң, Үзәк бүлеге житәкчесе бер тапкыр түләнә торган пособие билгеләү турында (билгеләүдән баш тарту турында) карарны имзалай һәм Үзәк бүлеге белгеченә жибәрә.

Бу пункт билгели торган процедура бер тапкыр түләнә торган пособие билгеләү турында (билгеләүдән баш тарту турында) карар проектын имза куюга жибәрелгән моменттан алып бер эш көне эчендә үтәлә.

Процедура нәтижәсе: бер тапкыр түләнә торган пособие билгеләү турында (билгеләүдән баш тарту турында) Үзәк бүлеге житәкчесе тарафыннан имзаланган карар.

### 3.6. Гариза бирүчегә дәүләт хезмәте күрсәтү нәтижәсен бирү

Үзәк бүлеге белгече бер тапкыр түләнә торган пособие билгеләү турында (билгеләүдән баш тарту турында) кабул ителгән карарны, гаризада күрсәтелгән ысул белән (хат рәвешендә, телефоннан, смс-хәбәр рәвешендә, электрон почта белән) гариза бирүчегә хәбәр итә.

Бу пункт билгели торган процедура моннан алдагы процедура тәмамланган моменттан алып бер эш көне эчендә үтәлә.

Процедура нәтижәсе: бер тапкыр түләнә торган пособие билгеләү турында (билгеләүдән баш тарту турында) кабул ителгән карар хакында гариза бирүчегә хәбәр итү.

3.7. Дәүләт хезмәте күпфункцияле үзәк, дәүләт хезмәтләре һәм муниципаль хезмәтләр күрсәтүче күпфункцияле үзәкнең ерактагы эш урыннары аша күрсәтелми.

3.8. Техник хатаны (ялгыш язу, басмада ялгышлык, грамматик яки арифметик хата) төзөтү.

Бер тапкыр түлэнэ торган пособие билгеләү турында (билгеләүдән баш тарту турында) карарны үзгәртеп рәсмиләштерү бер тапкыр түлэнэ торган пособие билгеләү турында (билгеләүдән баш тарту турында) карарда жибәрелгән техник хаталарны (ялгыш язу, басмада ялгышлык, грамматик яки арифметик хаталар) бетерүгә бәйле рәвештә башкарыла.

Бер тапкыр түлэнэ торган пособие билгеләү турында (билгеләүдән баш тарту турында) карарны үзгәртеп рәсмиләштерү гариза бирүчегә дәүләт хезмәте күрсәтү нәтижәсе буларак тапшырылган техник хаталы документны (андый документ бирелгән очракта) кушып теркәлгән гариза (гаризаның кинәш ителә торган формасы бу Регламентка 5 нче кушымтада китерелгән) нигезендә башкарыла.

#### 3.8.1. Үзәк бүлеге белгече:

техник хатаны төзөтү турындагы гаризаны кабул итә һәм гражданның мөрәжәгатьләрен теркәү журналында (бу Регламентка 3 нче кушымта) терки;

бер тапкыр түлэнэ торган пособие билгеләү турында (билгеләүдән баш тарту турында) карар проектын үзгәртеп рәсмиләштерә;

бер тапкыр түлэнэ торган пособие билгеләү турында (билгеләүдән баш тарту турында) үзгәртеп рәсмиләштерелгән карар проектын Үзәк бүлеге житәкчесенә имза куюга жибәрә.

Бу пункт билгели торган процедуралар гариза теркәлгән моменттан алып бер эш көне эчендә үтәлә.

Процедуралар нәтижәсе: техник хатаны төзөтү турындагы кабул ителгән, теркәлгән гариза, бер тапкыр түлэнэ торган пособие билгеләү турында (билгеләүдән баш тарту турында) үзгәртеп рәсмиләштерелгән, Үзәк бүлеге житәкчесенә имза куюга жибәрелгән карар проекты.

3.8.2. Үзәк бүлеге житәкчесе бер тапкыр түлэнэ торган пособие билгеләү турында (билгеләүдән баш тарту турында) үзгәртеп рәсмиләштерелгән карарны имзалай һәм Үзәк бүлеге белгеченә жибәрә.

Бу пункт билгели торган процедура бер тапкыр түләнә торган пособие билгеләү турында (билгеләүдән баш тарту турында) үзгәртеп рәсмиләштерелгән карар проекты имза куюга жибәрелгән моменттан алып бер эш көне эчендә үтәлә.

Процедура нәтижәсе: бер тапкыр түләнә торган пособие билгеләү турында (билгеләүдән баш тарту турында) Үзәк бүлеге житәкчесе имзалаган үзгәртеп рәсмиләштерелгән карар.

3.8.3. Үзәк бүлеге белгече бер тапкыр түләнә торган пособие билгеләү турында (билгеләүдән баш тарту турында) үзгәртеп рәсмиләштерелгән карар хакында, гаризада күрсәтелгән ысул белән, гариза бирүчегә хәбәр итә.

Бу пункт билгели торган процедура моннан алдагы процедура тәмамланган моменттан алып бер эш көне эчендә үтәлә.

Процедура нәтижәсе: бер тапкыр түләнә торган пособие билгеләү турында (билгеләүдән баш тарту турында) үзгәртеп рәсмиләштерелгән карар хакында гариза бирүчегә хәбәр итү.

#### **4. Дәүләт хезмәте күрсәтүгә контрольлек итү тәртибе һәм формалары**

4.1. Дәүләт хезмәте күрсәтү буенча административ процедуралар билгеләгән гамәлләрнең эзлеклелеген үтәүгә агымдагы контрольлек Регламент нигезләмәләрен саклауга һәм үтәүгә тикшерүләр үткәрү юлы белән Үзәк бүлеге житәкчесе тарафыннан башкарыла.

4.2. Дәүләт хезмәте күрсәтүгә контрольлек итүне Министрлыкның муниципаль райондагы (шәһәр округындагы) Социаль яклау идарәсе (бүлеге) (алга таба – Идарә (бүлек)) вазыйфаи затлары башкара. Контрольлек итүче вазыйфаи затларның вәкаләтләре Идарә (бүлек) турындагы нигезләмәләрдә һәм вазыйфаи регламентларда билгеләнә.

Дәүләт хезмәте күрсәтүнең тулылыгы һәм сыйфатына контрольлек тикшерүләр үткәрүне, дәүләт хезмәте күрсәтүгә җаваплы вазыйфаи затларның гамәлләренә (гамәл кылмауларына) шикаятьләр булган мөрәжәгатьләренә карап тикшерүне, карарлар кабул итү һәм җаваплар эзерләүне үз эченә ала.

Административ процедураларның үтәлүенә контрольлек формалары булып, тикшерү үткәру тора:

делопроизводствоны алып баруны;

документларны карап тикшерү нәтижеләренә законнар (бу Регламент) таләпләренә туры килүен;

документларны кабул итү сроклары һәм тәртибе үтәлүне;

дәүләт хезмәте күрсәткәндә нәтижеләрне бирү сроклары һәм тәртибе үтәлүне.

Тикшерүләр уздыруның ешлыгы планлы (эш планнары нигезендә башкарыла) һәм планнан тыш (гариза бирүченә конкрет мөрәжәгәте буенча) характерда була.

4.3. Гариза бирүчеләрнең хокуклары бозылу тикшерүләр нәтижәсендә ачыкланган очракта, дәүләт хезмәте күрсәтүгә җаваплы гаепле дип танылган вазыйфай затлар Россия Федерациясе законында билгеләнгән тәртиптә җаваплылыкка тартыла.

4.4. Дәүләт хезмәте күрсәтүгә гражданның аларның берләшмәләре һәм оешмалары тарафыннан контрольлек итү Үзәк бүлгә эшчәнлегенә дәүләт хезмәте күрсәткәндә ачыклығы, дәүләт хезмәте күрсәтү тәртибе турында тулы, актуаль һәм дөрес мәгълүмат алу һәм дәүләт хезмәте күрсәтү барышында мөрәжәгәтләрне (шикаятьләрне) судка кадәр карап тикшерү мөмкинлегә ярдәмендә башкарыла.

## **5. Гариза бирүче тарафыннан Үзәкнең дәүләт хезмәте күрсәтүче бүлгәненә, шулай ук аның вазыйфай затларының һәм хезмәткәрләренә карарларына һәм гамәлләренә (гамәл кылмауларына) карата судка кадәр (судтан тыш) шикаять белдерелү**

5.1. Дәүләт хезмәте алучылар Үзәкнең дәүләт хезмәте күрсәтүдә катнашучы хезмәткәрләренә гамәлләренә (гамәл кылмауларына) карата судка кадәр

тәртиптә Үзәк бүлеге житәкчесенә шикаять белдерүгә хокуклы.

Үзәк бүлеге житәкчесенәң карарларына, гамәлләренә (гамәл кылмауларына) карата шикаятьләр “Республика матди ярдәм (компенсация түләүләре) үзәге” ДКУ житәкчесенә яки Идарә (бүлек) житәкчесенә тапшырыла.

“Республика матди ярдәм (компенсация түләүләре) үзәге” ДКУ житәкчесе яки Идарә (бүлек) житәкчесенәң карарларына, гамәлләренә (гамәл кылмавына) карата шикаятьләр Татарстан Республикасы Хезмәт, халыкны эш белән тәэмин итү һәм социаль яклау министрлыгына шуның белән шөгыйльләнүче министр урынбасары яки министр исеменә бирелә.

Министр урынбасары (министр) карарларына, гамәлләренә (гамәл кылмавына) карата шикаятьләр Татарстан Республикасы Министрлар Кабинетына белдерелергә мөмкин.

5.2. Гариза бирүче шикаять белән мөрәжәгать итә ала, шул исәптән түбәндәге очракларда:

дәүләт хезмәте күрсәтү турында гариза бирүченәң рәсми мөрәжәгатен теркәү срогы бозылганда;

дәүләт хезмәте күрсәтү срогы бозылганда;

дәүләт хезмәте күрсәтү өчен, гариза бирүчедән Россия Федерациясенәң норматив-хокукий актларында, Татарстан Республикасының норматив-хокукий актларында күздә тотылмаган документлар таләп ителгәндә;

дәүләт хезмәте күрсәтү өчен, Россия Федерациясе норматив-хокукий актларында, Татарстан Республикасының норматив-хокукий актларында күздә тотылган документларны гариза бирүчедән кабул итеп алудан баш тартканда;

әгәр баш тартуга нигезләр федераль законнар һәм Россия Федерациясенәң алар нигезендә кабул ителгән башка норматив-хокукий акты, Татарстан Республикасының норматив-хокукий акты нигезендә күздә тотылмаса, дәүләт хезмәте күрсәтүдән баш тартканда;

дәүләт хезмәте күрсәткәндә гариза бирүчедән Россия Федерациясе норматив-хокукий актларында, Татарстан Республикасының норматив-хокукий актларында күздә тотылмаган түләү таләп иткәндә;

Үзәкнең дәүләт хезмәте күрсәтүче бүлеге, шулай ук вазыйфай заты, хезмәткәрләре дәүләт хезмәте күрсәтү нәтижәсендә бирелгән документлардагы ялгыш язучыларны һәм хаталарны төзәтүдән баш тартканда яисә мондый төзәтүләрнең билгеләнгән срогын бозганда.

### 5.3. Шикаят язмача кәгазьдә яки электрон рәвештә тапшырыла.

Шикаят почта аша, күпфункцияле үзәк аша, “Интернет” мәгълүмат-телекоммуникация челтәреннән, Министрлыкның рәсми сайтынан (<http://www.mtsz.tatarstan.ru>), Татарстан Республикасы Дәүләт хезмәтләре һәм муниципаль хезмәтләр күрсәтү порталынан (<http://uslugi.tatar.ru>), Дәүләт хезмәтләре һәм муниципаль хезмәтләр күрсәтүнең (функцияләрнең) бердәм порталынан (<http://www.gosuslugi.ru>) файдаланып, КФҮ аша жибәрелергә, шулай ук гариза бирүчене шәхсән кабул итү барышында кабул ителергә мөмкин.

5.4. Шикаятне карап тикшерү срогы – аны теркәгәннән соң унбиш эш көне эчендә. Үзәкнең дәүләт хезмәте күрсәтүче бүлегенә, шулай ук вазыйфай затының, хезмәткәрләренә гариза бирүчедән документларын кабул итеп алудан яисә жибәрелгән ялгыш язучыларны һәм хаталарны төзәтүдән баш тартуына карата шикаят белдерү очрагында яки мондый төзәтүләрнең билгеләнгән срогын бозуга карата шикаят белдерү очрагында – аны теркәгән көннән алып биш эш көне эчендә.

### 5.5. Шикаят түбәндәге мәгълүматлардан торырга тиеш:

1) дәүләт хезмәте күрсәтүче Үзәк бүлегенә атамасы, шулай ук карарларына һәм гамәлләренә (гамәл кылмауларына) карата шикаят белдерелә торган вазыйфай затының, хезмәткәрләренә исеме;

2) гариза бирүченә – физик затның – фамилиясе, исеме, атасының исеме (соңгысы – булганда), яшәү урыны турында мәгълүматлар яисә гариза бирүченә – юридик затның – атамасы, урнашкан урыны турында мәгълүматлар, шулай ук элементгә керү өчен телефон номеры (номерлары), гариза бирүчегә җавап жибәрелергә тиешле электрон почта адресы (адреслары) (булганда) һәм почта адресы;

3) Үзәкнең дәүләт хезмәте күрсәтүче бүлегенә, шулай ук вазыйфай



затының, хезмәткәрләренең шикаять белдерелә торган карарлары һәм гамәлләре (гамәл кылмаулары) турында мәгълүматлар;

4) гариза бирүченең Үзәкнең дәүләт хезмәте күрсәтүче бүлегенең, шулай ук вазыйфай затының, хезмәткәрләренең карары һәм гамәлләре (гамәл кылмаулары) белән килешмәвен нигезләүче дәлилләр.

5.6. Шикаятькә шикаятьтә баян ителгән вакыйгаларны раслаучы документлар күчermәләре кушып бирелергә мөмкин. Бу очракта шикаятьтә аңа кушып бирелә торган документлар исемлеге китерелә.

5.7. Шикаятькә шикаятьне тапшырган дәүләт хезмәте алуучы имза сала.

5.8. Шикаятьне карап тикшерү нәтижәләре буенча бу Регламентның 5.1 пункттында күрсәтелгән вазыйфай зат түбәндәге карарларның берсен кабул итә:

1) шикаятьне канәгатьләндерә, шул исәптән кабул ителгән карарны юкка чыгару, дәүләт хезмәте күрсәтү нәтижәсендә бирелгән документларда дәүләт хезмәте күрсәтүче орган тарафыннан жибәрелгән ялгыш язучуларны һәм хаталарны төзәтү, Россия Федерациясенең норматив-хокукый актлары, Россия Федерациясе субъектларының норматив-хокукый актлары нигезендә түләтү күздә тотылмаган акчаны гариза бирүчегә кире кайтарып бирү рәвешендә, шулай ук башка рәвешләрдә;

2) шикаятьне канәгатьләндерүдән баш тарта.

Бу Регламентның 5.8 пунктчасында күрсәтелгән карар кабул ителгәннән соң килүче көннән дә соңга калмыйча, гариза бирүчегә язмача һәм гариза бирүченең теләге буенча, электрон рәвештә шикаятьне карап тикшерү нәтижәләре турында нигезле җавап жибәрелә.

5.9. Шикаятьне карап тикшерү барышында яки аның нәтижәләре буенча административ хокук бозу яки жинаять составы билгеләре ачыкланган очракта, шикаятьләргә карап тикшерү буенча вәкаләт бирелгән вазыйфай зат булган материалларны, кичекмәстән, прокуратура органнарына жибәрә.

Берьюлы өч һәм аннан артык бала туганда,  
бер тапкыр түләнгән торган пособие билгеләү  
буенча дәүләт хезмәте күрсәтүнең  
административ регламентына  
1 нче кушымта

киңәш ителә торган форма

РЦМП (КВ) №\_\_ бүлгегә

муниципаль райондагы (шәһәрдәгә)

**ГАРИЗА № \_\_\_\_\_**

“ \_\_\_\_\_ ” \_\_\_\_\_ 20 \_\_\_\_\_ ел

Мин, \_\_\_\_\_,

(гариза бирүченең фамилиясе, исеме, атасының исеме тулысынча)

Шәхесне таныклаучы документы атамасы	Сериясе һәм (яки) номеры	Кем тарафыннан бирелүе	Бирелү датасы

түбәндәгә адрес буенча яшим:

(гариза бирүченең почта адресы, индекс, телефоны күрсәтеп, электрон почта адресы)

Түбәндәгә документ нигезендә эш итәм: \_\_\_\_\_

(гариза бирүченең дәүләт хезмәте алучы мәнфәгатьләреннән чыгып эш итүгә вәкаләтләрнең раслаучы документ реквизитлары)

1. \_\_\_\_\_

(түләүләргә алучының фамилиясе, исеме, атасының исеме)

га

(индекс күрсәтеп, алучының почта адресы, алучының чынлыкта яшәү урыны, алучының шәхесен таныклаучы документ реквизитлары)

**түбәндәгелә билгеләвегезне сорыйм:**

№	Түләү атамасы	Кирәкчесен тамгаларга
1	Айлык акчалата түләү	
2	Юл йөрү өчен айлык акчалата түләү	

3	Субсидия-ташлама	
4	Элемтэ хезмэтлэрэнэ түлэү өчен субсидия	
5	Юл йөрүгэ субсидия	
6	Дарулар сатып алууга субсидия	
7	Балага айлык пособие	
8	Бала караган өчен айлык пособие	
9	Баланы мэктэпкэчэ балалар учреждениесендэ тоткан өчен ата-ана түлэвенең бер өлөшөн компенсациялэү	
10	Чакырылыш буенча хэрби хезмэткэрнең баласына айлык пособие	
11	Чакырылыш буенча хэрби хезмэткэрнең йөклө хатынына бер тапкыр бирелэ торган пособие	
12	Оешма бетерелүгэ бэйле рэвештэ, эштэн азат ителгэн хатын-кызларга йөклөлөк һәм бала тудыру буенча пособие	
13	Бала тугач, бер тапкыр бирелэ торган пособие	
14	Берьюлы өч һәм аннан артык бала тугач, бер тапкыр бирелэ торган пособие	
15	Берьюлы туган, яшь ярымга кадэрге өч һәм аннан артык бала тэрбиялэүче гаилэлэргэ ай саен бирелэ торган пособие	
16	Йөклөлөкнең иртэ срокларында исэпкэ баскан хатын-кызларга бер тапкыр бирелэ торган пособие	
17	Электр энергиясен исэпкэ алу приборларын куйдыруга бер тапкыр бирелэ торган субсидия	
18	“Россиянең мактаулы доноры” яки “СССРның мактаулы доноры” күкрэк билгесе белэн бүлэклэнгэн гражданнырга ел саен бирелэ торган түлэү	
19	Жирлэү өчен социаль пособие	
20	Амбулатор гемодиализ үтү урынына транспортта бару һәм яшэү урынына кире кайтуга чыгымнарны	

	компенсацияләү	
21	Татарстан Республикасының махсулаштырылган онкология ярдәме күрсәтүче дәүләт сәламәтлек саклау учреждениеләренә транспортта бару һәм яшәү урынына кире кайтуга чыгымнарны компенсацияләү	
22	Реабилитацияләнгән гражданнырны жирләү чыгымнарын каплау	
23	Реабилитацияләнгән гражданнырга телефон кертүгә бәйлә чыгымнарын каплау	
24	Мәгариф учреждениесен тәмамлап чыкканда бер тапкыр бирелә торган акчалата пособие	
25	Мәгариф учреждениесен тәмамлап чыкканда, өс киеме, аяк киеме, йомшак инвентарь һәм жиһазлар сатып алуға бер тапкыр бирелә торган пособие	
26	Айлык стипендия	
27	Уку әдәбияты һәм язу кирәк-яраклары алуға ел саен бирелә торган пособие	
28	Өс киеме, аяк киеме һәм йомшак инвентарь сатып алуға ел саен бирелә торган пособие	
29	Инвалид балаға айлык өстәмә акчалата түләү	
30	Пенсия белән Россия Федерациясә Пенсия фонды тарафыннан тәмин ителүче, хәрби жәрәхәт аркасында инвалид булып калган хәрби хезмәткәрләргә, хәрби жыеннарга чакырылган гражданнырга һәм аларның гаилә әгъзаларына айлык акчалата компенсация	

**Түбәндәге документларны (белешмәләрне) тапшырам:**

№	Документлар атамасы	Нөсхәләр саны
1		
2		
3		

**Түләүне алучының гаилә составы (зарурлык булганда тутырыла)**

№	Ф.И.О.	Туган көне	Туганлык дәрәжәсе	Паспорт (баларның туу турындагы таныклыклары) реквизитлары	Кирәклесен тамгаларга*

\* 7, 8, 9, 10, 13, 14, 15, 29 нчы хезмәтләр билгеләнә торган балалар тамгалана

Гаризада күрсәтелгән баланың (балаларның) тулысынча дәүләт тәэминатында тормавын, шулай ук аларга (аңа) карата ата-аналык хокукларымнан мөхрүм ителмәвемне раслыйм.

\_\_\_\_\_

(имза)

\_\_\_\_\_

(гариза бирүченең тулы имзасы)

Бала опекага бирелгәндә, опеканы билгеләгән органның урнашкан урынын күрсәтергә \_\_\_\_\_

**3. Билгеләнгән түләүләрне күчерергә:**

счет реквизитлары \_\_\_\_\_

(дәүләт хезмәтен алучы яки аның законлы вәкиле тарафыннан, законда билгеләнгән тәртиптә ачылган счет реквизитлары күрсәтелә)

почта бүлеге реквизитлары \_\_\_\_\_

(дәүләт хезмәтен алучының яки аның законлы вәкиленең почта бүлеге реквизитлары күрсәтелә)

4. Тапшырылган мәгълүматларның дөрөслеге, шулай ук алар урын алган документларның чынлыгы өчен **жаваплылыкны үз өстемә алам**. Түләүләрне туктатуга (үзгәртүгә) сәбәп булырлык шартлар туу турында үз вакытында хәбәр итү йөкләмәсе турындагы нигезләмә белән таныштым

\_\_\_\_\_

(гариза бирүченең имзасы)

Гариза бирүче:

\_\_\_\_\_ “ ” \_\_\_\_\_ 20\_\_ ел

(дәүләт хезмәте алучының яисә дәүләт  
хезмәте алучының мәнфәгатләрендә  
законда билгеләнгән тәртиптә расланган  
ышанычнамә нигезендә эш итүче затның Ф.И.О.) (имза)

Мәгълүматны, шул исәптән дәүләт хезмәтен күрсәтү турында (күрсәтүдән баш тарту турында) \_\_\_\_\_ алырга риза.

(язмача, телефоннан, смс-хәбәр итеп, электрон почта белән)

“ \_\_\_ ” \_\_\_\_\_ 20\_\_ ел Имза \_\_\_\_\_

Гариза һәм документлар кабул ителде \_\_\_\_\_ 20\_\_ ел \_\_\_\_\_

(белгеч имзасы, тулы имза)

---

*Өзеп алу сызыгы*

### Расписка-хәбәрнамә

Гариза бирүчене теркәү номеры

Документлар саны \_\_\_ берәмл. \_\_\_ биттә

Документларны кабул итте \_\_\_\_\_ 20\_\_ ел

(вазыйфа) (имза) (тулы имза) (дата)



Берьюлы өч һәм аннан артык бала туганда,  
бер тапкыр түләне торган пособие билгеләү  
буенча дәүләт хезмәте күрсәтүнен  
административ регламентына  
3 нче кушымта

тәкъдим ителә торган форма

РЦМП (КВ) №\_\_ бүлгегә

муниципаль райондагы (шәһәрдәгә)

### Социаль ярдәм чараларын билгеләү (бирү) турында карар

№ \_\_\_\_\_ “ \_\_\_\_ ” \_\_\_\_\_

Алучының Ф.И.О. \_\_\_\_\_

Алучының адресы \_\_\_\_\_

Билгеләргә (бирергә)

Балага \_\_\_\_\_

(Ф.И.О.)

№	Социаль ярдәм чаралары	Түләү күләме	Билгеләү датасы	Түләү срогы ____ дан ____ га кадәр
	Берьюлы өч һәм аннан артык бала туганда, бер тапкыр түләне торган пособие			____ дан ____ га кадәр

Түләү ысулы \_\_\_\_\_

Бүлек житәкчесе \_\_\_\_\_

(Ф.И.О.)

(имза)

М.У.

Бүлек белгече \_\_\_\_\_

(Ф.И.О.)

(имза)

Гариза бирүчегә хәбәр ителде (кирәклесенә астына сызарга):



язмача

телефоннан \_\_\_\_\_

телефон номеры

факс белән \_\_\_\_\_

факс номеры

электрон почта аша \_\_\_\_\_

электрон почта адресы

Бүлек белгече \_\_\_\_\_

(Ф.И.О.)

(имза)

РЦМП (КВ) № \_\_\_\_ бүлгеге

муниципаль райондагы (шәһәрдәге)

**Социаль ярдәм чараларын билгеләүдән (бирүдән)  
баш тарту турында карар**

№ \_\_\_\_\_ “ \_\_\_\_\_ ” \_\_\_\_\_

Алучының Ф.И.О. \_\_\_\_\_

Алучының адресы \_\_\_\_\_

Балага \_\_\_\_\_

(Ф.И.О.)

\_\_\_\_\_ билгеләүдән (бирүдән) баш тартырга.

(түләү атамасы)

Баш тартуның сәбәбе: \_\_\_\_\_

Бүлек житәкчесе \_\_\_\_\_

(Ф.И.О.)

(имза)

М.У.

Бүлек белгече \_\_\_\_\_

(Ф.И.О.)

(имза)

Гариза бирүчегә хәбәр ителде (кирәклесенен астына сызарга):

язмача

телефоннан \_\_\_\_\_

телефон номеры

факс белән \_\_\_\_\_

факс номеры

электрон почта аша \_\_\_\_\_

электрон почта адресы

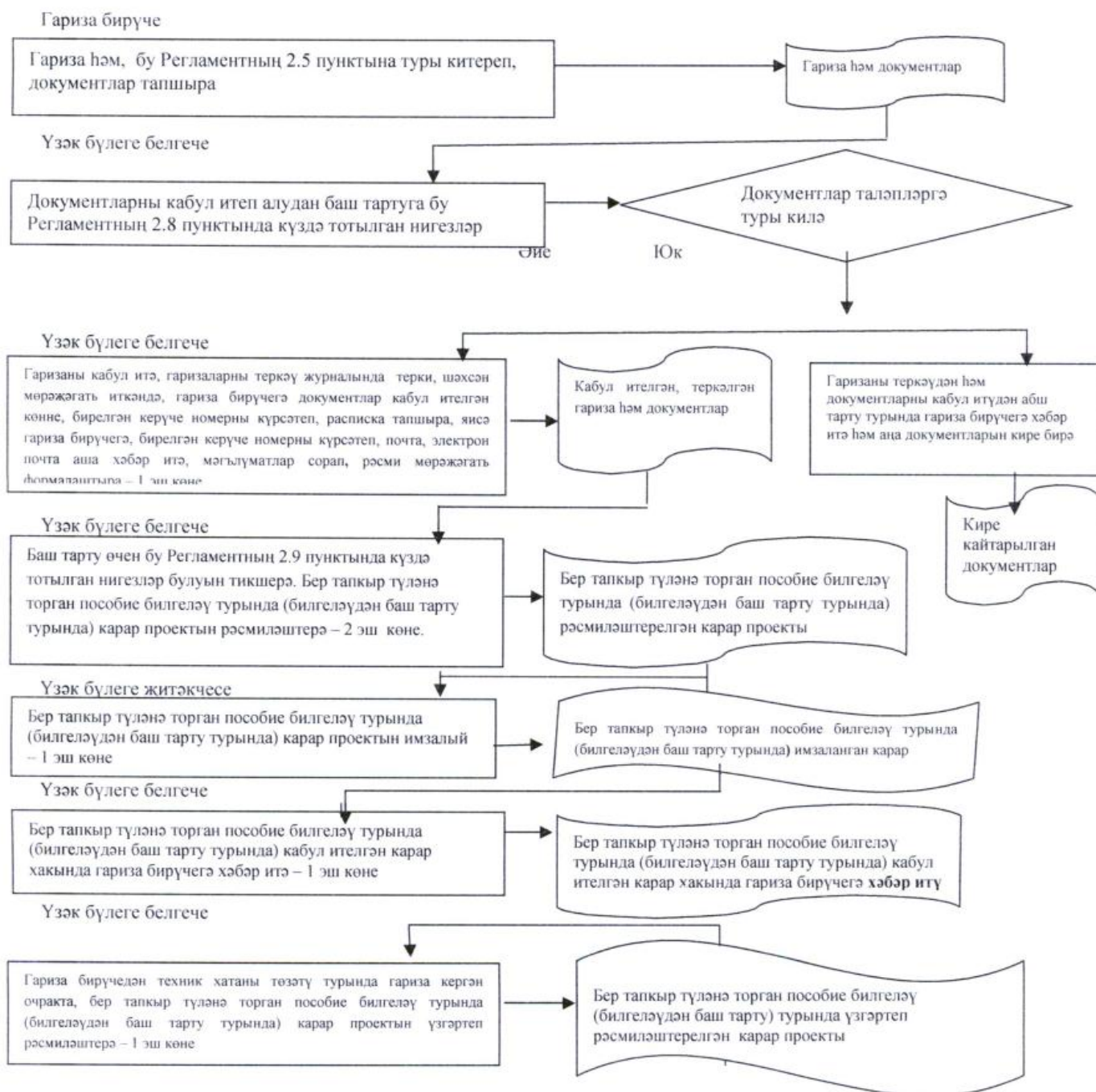
Бүлек белгече \_\_\_\_\_

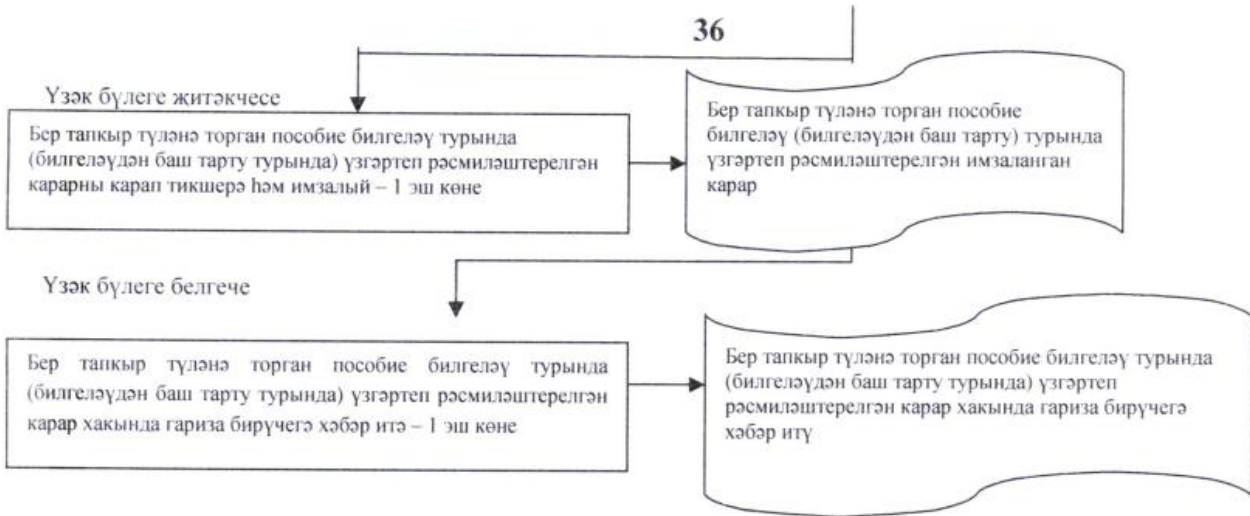
(Ф.И.О.)

(имза)

Берьюлы өч һәм аннан артык бала туганда,  
бер тапкыр түләне торган пособие билгеләү  
буенча дәүләт хезмәте күрсәтүнен  
административ регламентына  
4 нче кушымыта

**Берьюлы өч һәм аннан артык бала туганда, бер тапкыр түләне торган  
пособие билгеләү буенча дәүләт хезмәте күрсәткәндә, гамәлләр эзлеклелеге  
блок-схемасы**





Берьюлы өч һәм аннан артык бала туганда,  
бер тапкыр түләнгән торган пособие билгеләү  
буенча дәүләт хезмәте күрсәтүнең  
административ регламентына  
5 нче кушымта

РЦМП (КВ) № \_\_\_\_\_ бүлгә

\_\_\_\_\_ муниципаль райондагы (шәһәрдәгә)

Техник хатаны төзәтү турында  
гариза

Мин, \_\_\_\_\_,

(гариза бирүченең фамилиясе, исеме, атасының исеме тулысынча күрсәтелә)

түбәндәгә адрес буенча яшим: \_\_\_\_\_

\_\_\_\_\_ (индекс күрсәтеп, гариза бирүченең почта адресы, телефоны, электрон адресы)

\_\_\_\_\_ (гариза бирүченең шәхесен таныкларчы документ атамасы, аның сериясе, номеры, бирү көне,

\_\_\_\_\_ документны биргән орган атамасы)

Берьюлы өч һәм аннан артык бала туганда, бер тапкыр түләнгән торган пособие билгеләү турында (билгеләүдән баш тарту турында) карарда

\_\_\_\_\_ (карарның реквизитлары, бирү көне)

жибәрелгән техник хатаны \_\_\_\_\_

\_\_\_\_\_ төзәтүне үтенәм.

Берьюлы өч һәм аннан артык бала туганда, бер тапкыр түләнгән торган пособие

билгеләү турында (билгеләүдән баш тарту турында) үзгәртеп рәсмиләштерелгән карарны бирергә дигән карар турында мәгълүматны алырга риза:

---

(язмача, телефоннан, смс-хәбәр, электрон почта белән)

“ ” \_\_\_\_\_ 20\_\_ ел

---

(гариза бирүче имзасы)

(тулы имза)

Берьюлы өч һәм аннан артык бала туганда,  
бер тапкыр түләнгән торган пособие билгеләү  
буенча дәүләт хезмәте күрсәтүнең  
административ регламентына  
кушымта (белешмә)

**Берьюлы өч һәм аннан артык бала туганда, бер тапкыр түләнгән торган  
пособие билгеләү буенча дәүләт хезмәте күрсәтүгә җаваплы органнар  
(учреждениеләр) һәм вазыйфалар затлар турында мәгълүматлар**

1. “Республика матди ярдәм (компенсация түләүләре) үзәге” дәүләт казна  
учреждениесе

Вазыйфа	Телефон	Электрон адрес
Директор	523-90-40	koord.rcmp@tatar.ru

2. “Республика матди ярдәм (компенсация түләүләре) үзәге” дәүләт казна  
учреждениесе бүлекләре

Т-п №	Атамасы	Телефоны	Адресы
1.	РЦМП “Чаллы” шәһәр округы № 1 бүлеге	(88552) 71-49-37 38-37-30 71-49-06 47-46-54	423823, Чаллы ш., Кояшлы бульвар, 6 й. Гидротөзүчеләр ур., 14 й. chl.1@tatar.ru chl.2@tatar.ru
2.	РЦМП Әгерҗе муниципаль районы № 2 бүлеге	(885551) 2-10-66 2-29-51 2-42-33 2-28-32	422230, Әгерҗе ш., К.Маркс ур., 8 й. agr.2@tatar.ru
3.	РЦМП Азнакай муниципаль районы № 3 бүлеге	(885592) 7-13-99 7-25-93 7-25-88	423332, Азнакай ш., Болгар ур., 9/2 й. azn.3@tatar.ru

Т-п №	Атамасы	Телефоны	Адресы
4.	РЦМП Аксубай муниципаль районы № 4 бүлеге	(884344) 2-92-76 2-92-75	423060, Аксубай ш.т.б., Мазилин ур., 2 й. aks.4@tatar.ru
5.	РЦМП Актаныш муниципаль районы № 5 бүлеге	(885552) 3-22-97 3-20-54 3-22-96	423740, Актаныш ав., Юбилей ур., 45 й. akt.5@tatar.ru
6.	РЦМП Алексеевск муниципаль районы № 6 бүлеге	(884341) 2-53-01 2-41-90	422900, Алексеевск ш.т.б., Казаков ур., 8 й. ale.6@tatar.ru
7.	РЦМП Әлки муниципаль районы № 7 бүлеге	(884346) 2-08-93 2-08-94	422870, Базарлы Матак ав., Ленин ур., 9 й. alk.7@tatar.ru
8.	РЦМП Әлмәт муниципаль районы № 8 бүлеге	(885553) 43-81-96 32-45-47	423450, Әлмәт ш., К.Цеткин ур., 54А й. alm.8@tatar.ru
9.	РЦМП Апас муниципаль районы № 9 бүлеге	(884376) 2-10-80 2-10-81	422350, Апас ав., Шоссе ур., 5 й. apa.9@tatar.ru
10.	РЦМП Арча муниципаль районы № 10 бүлеге	(884366) 3-13-51 3-13-54	422000, Арча ш., Банк ур., 6в й. ars.10@tatar.ru
11.	РЦМП Әтнә муниципаль районы № 11 бүлеге	(884369) 2-10-84 2-16-57	422750, Олы Әтнә ав., Октябрь ур., 9 й. atn.11@tatar.ru
12.	РЦМП Баулы муниципаль районы № 12 бүлеге	(885569) 5-67-22 5-73-27 5-65-77	423930, Баулы ш., Жиңү мәйданы ур., 4 й. bav.12@tatar.ru
13.	РЦМП Балтач муниципаль районы № 13 бүлеге	(884368) 2-57-94 2-41-93	422250, Балтач ав., Һ.Такташ ур., 3а й. bal.13@tatar.ru
14.	РЦМП Бөгелмә муниципаль районы № 14 бүлеге	(885594) 6-55-70 5-02-50	423231, Бөгелмә ш., Совет ур., 56 й. bug.14@tatar.ru
15.	РЦМП Буа муниципаль районы № 15 бүлеге	(884374) 3-55-29 3-17-03	422430, Буа ш., Ленин ур., 52 й. bui.15@tatar.ru
16.	РЦМП Югары Ослан муниципаль районы № 16 бүлеге	(884379) 2-22-69	422570, Югары Ослан ав., Медгородок ур. usl.16@tatar.ru
17.	РЦМП Биектау муниципаль районы № 17 бүлеге	(884365) 2-32-53 2-32-51	422700, Биектау т/ю ст. б., Профсоюзлар ур., 1а й. gor.17@tatar.ru



Т-п №	Атамасы	Телефоны	Адресы
18.	РЦМП Чүпрәле муниципаль районы № 18 бүлеге	(884375) 2-30-07 2-25-80	422470, Иске Чүпрәле ав., Үзәк ур., 15 й. dro.18@tatar.ru
19.	РЦМП Алабуга муниципаль районы № 19 бүлеге	(885557) 7-86-91 7-54-53	423600, Алабуга ш., Спас ур., 3 й.; Нефтьчеләр ур., 12 й. ela.19@tatar.ru
20.	РЦМП Зәй муниципаль районы № 20 бүлеге	(885558) 3-43-59 3-26-89	423520, Зәй ш., Рәфыйков ур., 10 й. zai.20@tatar.ru
21.	РЦМП Зеленодол муниципаль районы № 21 бүлеге	(884371) 4-22-97 5-79-90	420542, Зеленодол ш., Карл Маркс ур., 57в й. zel.21@tatar.ru
22.	РЦМП Кайбыч муниципаль районы № 22 бүлеге	(884370) 2-10-93	422330, Олы Кайбыч ав., Кояшлы бульвар, 7 й. kai.22@tatar.ru
23.	РЦМП Кама Тамагы муниципаль районы № 23 бүлеге	(884377) 2-17-54 2-16-84	422820, Кама Тамагы ш.т.б., Карл Маркс ур., 2 й. kam.23@tatar.ru
24.	РЦМП Кукмара муниципаль районы № 24 бүлеге	(884364) 2-83-94 2-61-09	422110, Кукмара ш.т.б., Ворошилов ур., 44 й. kuk.24@tatar.ru
25.	РЦМП Лаеш муниципаль районы № 25 бүлеге	(884378) 2-54-48 2-55-82	422610, Лаеш ш.т.б., Беренче Май ур., 35 й. lai.25@tatar.ru
26.	РЦМП Лениногорск муниципаль районы № 26 бүлеге	(885595) 5-84-27 5-55-71 5-08-05	423250, Лениногорск ш., Горький ур., 21 й. len.26@tatar.ru
27.	РЦМП Мамадыш муниципаль районы № 27 бүлеге	(885563) 3-12-64 3-22-83 3-29-82	422190, Мамадыш ш., Совет ур., 10 й. mam.27@tatar.ru
28.	РЦМП Менделеев муниципаль районы № 28 бүлеге	(885549) 2-19-72 2-23-00	423650, Менделеев ш., Бурмистров ур., 7а й. mnd.28@tatar.ru
29.	РЦМП Минзәлә муниципаль районы № 29 бүлеге	(885555) 3-10-50 3-18-22	423700, Минзәлә ш., Ленин ур., 80 й. mnz.29@tatar.ru
30.	РЦМП Мөслим муниципаль районы № 30 бүлеге	(885556) 2-38-34	423970, Мөслим ав., Пушкин ур., 47 й. mus.30@tatar.ru
31.	РЦМП Түбән Кама муниципаль районы № 31 бүлеге	(88555) 45-43-98 45-43-88 45-44-89	423570, Түбән Кама ш., Тынычлык пр., 60 й. niz.31@tatar.ru

Т-п №	Атамасы	Телефоны	Адресы
32.	РЦМП Яңа Чишмә муниципаль районы № 32 бүлеге	(884348) 2-27-91 2-20-30	423190, Яңа Чишмә ав., Совет ур., 80 й. nov.32@tatar.ru
33.	РЦМП Нурлат муниципаль районы № 33 бүлеге	(884345) 2-06-64 2-06-77 2-06-81	423042, Нурлат ш., Мәктәп ур., 8 й. nur.33@tatar.ru
34.	РЦМП Питрәч муниципаль районы № 34 бүлеге	(884367) 3-06-69	422770, Питрәч ав., Совет ур., 20 й. pes.34@tatar.ru
35.	РЦМП Балык Бистәсе муниципаль районы № 35 бүлеге	(884361) 2-11-08	422650, Балык Бистәсе ав., Завод ур., 6а й. ryb.35@tatar.ru
36.	РЦМП Саба муниципаль районы № 36 бүлеге	(884362) 2-48-34 2-49-21	422060, Байлар Сабасы ав., Тукай ур., 87 й. sab.36@tatar.ru
37.	РЦМП Сарман муниципаль районы № 37 бүлеге	(885559) 2-42-57	423350, Сарман ав., Куйбышев ур., 36 й. sar.37@tatar.ru
38.	РЦМП Спас муниципаль районы № 38 бүлеге	(884347) 3-93-27	422864, Болгар ш., Хирург Шеронов ур., 13 й. spa.38@tatar.ru
39.	РЦМП Тәтеш муниципаль районы № 39 бүлеге	(884373) 2-62-09 2-62-33	422370, Тәтеш ш., Ленин ур., 114 й. tet.39@tatar.ru
40.	РЦМП Тукай муниципаль районы № 40 бүлеге	(88552) 71-31-00 70-13-41	423802, Чаллы ш., Есенин проспекты, 1 й. tuk.40@tatar.ru
41.	РЦМП Теләче муниципаль районы № 41 бүлеге	(884360) 2-11-39 2-13-41	422080, Теләче ав., Большая Нагорная ур., 5 й. tul.41@tatar.ru
42.	РЦМП Чирмешән муниципаль районы № 42 бүлеге	(884396) 2-29-38 2-26-34	423100, Чирмешән ав., Титов ур., 26 й. chr.42@tatar.ru
43.	РЦМП Чистай муниципаль районы № 43 бүлеге	(884342) 5-11-06 5-33-98	422980, Чистай ш., Урицкий ур., 45 й. chs.43@tatar.ru
44.	РЦМП Ютазы муниципаль районы № 44 бүлеге	(885593) 2-87-57 2-79-26 2-92-95	423950, Урыссу ш.т.б., Пушкин ур., 105/1 й. uta.44@tatar.ru
45.	Казан шәһәре Авиатөзелеш районы буенча РЦМП бүлеге	(8843) 571-58-00 571-63-71	420036, Казан ш., Тимирязев ур., 8 й. avi.k@tatar.ru

Т-п №	Атамасы	Телефоны	Адресы
46.	Казан шәһәре Вахитов районы буенча РЦМП бүлеге	(8843) 236-98-11 238-23-29	420197, Казан ш., Вишневский ур., 10 й. vah.k@tatar.ru
47.	Казан шәһәре Киров районы буенча РЦМП бүлеге	(8843) 236-98-11 238-23-29 294-37-42	420102, Казан ш., Галимжан Баруди ур., 5 й., 420077, Казан ш., Ильич ур., 19 й. kir.k@tatar.ru
48.	Казан шәһәре Мәскәү районы буенча РЦМП бүлеге	(8843) 554-89-54 564-81-58 564-81-62	420095, Казан ш., Блюхер ур., 81 й. mos.k@tatar.ru
49.	Казан шәһәре Яңа Савин районы буенча РЦМП бүлеге	(8843) 523-75-82	420124, Казан ш., Хәсәен Ямашев проспекты, 37 й. sav.k@tatar.ru
50.	Казан шәһәре Идел буе районы буенча РЦМП бүлеге	(8843) 224-30-61 224-35-05	420110, Казан ш., Рихард Зорге ур., 39 й. pri.k@tatar.ru
51.	Казан шәһәре Совет районы буенча РЦМП бүлеге	(8843) 272-51-79 273-59-99 263-90-60	420073, Казан ш., Гадел Кутуй ур., 33 й. sov.k@tatar.ru; 420100, Казан ш., Кайбицкая ур., 3й. azi.k@tatar.ru

### 3. Татарстан Республикасы Хезмәт, халыкны эш белән тәэмин итү һәм

#### социаль яклау министрлыгы

Вазыйфасы	Телефоны	Электрон адресы
Министр	557-20-02	mtsz@tatar.ru
Министр урынбасары	557-20-07	mtsz@tatar.ru
Социаль ярдәм чаралары методологиясе бүлеге начальнигы	557-20-77	Elena.Zenina@tatar.ru
Социаль ярдәм чаралары аудиты бүлеге начальнигы	557-20-86	Elvira.Pislegina@tatar.ru

**4. Татарстан Республикасы Министрлар Кабинеты**

Вазыйфасы	Телефоны	Электрон адресы
Татарстан Республикасы Министрлар Кабинеты аппаратының Социаль үсеш идарәсе начальнигы	264-77-29	pisma@tatar.ru