



16.08.2016

Зеленодольск шәһәре

КАРАР
№ 113

«2016-2021 елларга һәм 2030 елга кадәр план чорына Зеленодольск муниципаль районының социаль - икътисадый үсеш стратегиясе турында» Зеленодольск муниципаль районы Советы карары проекты буенча гавами тыңлауларны хәл итү проекты һәм билгеләү турында

Зеленодольск муниципаль районы Башкарма комитеты житәкчесе А.Х. Сәхибуллин «2016-2021 елларга һәм 2030 елга кадәр план чорына Зеленодольск муниципаль районының социаль-икътисадый үсеш стратегиясе турында» Зеленодольск муниципаль районы Советы карары проекты буенча гавами тыңлауларны хәл итү проекты һәм билгеләү хакында фикер алышканнан соң, 2003 елның 6 октябрэндәге «Россия Федерациясендә жирле үзидарәне оештыруның гомуми принциплары турында» 131-ФЗ номерлы Федераль закон, «Зеленодольск муниципаль районы» муниципаль берәмлеге Уставы, Зеленодольск муниципаль районында гавами тыңлауларны оештыру һәм уздыру тәртибе турындагы нигезләмә нигезендә, Зеленодольск муниципаль районы Советы **карап кылды:**

1. «Зеленодольск муниципаль районының 2016-2021 елларга һәм 2030 елга кадәр план чорына социаль-икътисадый үсеш стратегиясе турында» Зеленодольск муниципаль районы Советы карары проекты буенча гавами тыңлауларны хәл итү һәм билгеләү проекты турында» Зеленодольск муниципаль районы Советы карары проектын хупларга һәм гавами тыңлауларга чыгарырга (1 нче кушымта)

2. Зеленодольск муниципаль районы Советының әлеге карарның 1 пункттында күрсәтелгән карары проекты буенча гавами тыңлаулар уздыруны билгеләргә.

3. Гавами тыңлаулар уздыруның инициаторы булып Зеленодольск муниципаль районы Советы тора.

4. Билгеләргә:

4.1. гавами тыңлаулар үткәрелү датасы һәм вакыты - 2016 елның 26 августы, 16.00 сәг.

4.2. гавами тыңлаулар уздыру срогы - 1 көн;

4.3. гавами тыңлаулар уздыру урыны - Зеленодольск шәһәре, Ленин урамы, 46 нчы йорт, А.М.Горький исемендәге мәдәният һәм халык ижаты үзәге;

5. Зеленодольск муниципаль районы Башкарма комитетына:

5.1. Зеленодольск муниципаль районының гамәлдәге законнар, норматив хокукый актлары нигезендә һәм шушы карарда билгеләнгән срокларда әлеге карарның 1 пункттында күрсәтелгән Зеленодольск муниципаль районы Советының карары проекты буенча гавами тыңлауларны әзерләргә һәм уздырырга;

5.2. гавами тыңлаулар тәмамлангач, тыңлаулар нәтижәләре турында бәяләмә әзерләргә һәм халыкка 2016 елның 2 сентябренә кадәр мәгълүмат бирүне тәмин итәргә.

6. «2016 - 2021 елларга һәм 2030 елга кадәр план чорына Зеленодольск муниципаль районының социаль-иқтисадый үсеш стратегиясе турында» Зеленодольск муниципаль районы Советы карары проектына гражданнар тәкъдимнәрен исәпкә алу һәм гражданнарның фикер алышуда катнашу тәртибен әлеге карарга 2 нче кушымта нигезендә расларга.

7. Зеленодольск муниципаль районы Советы карары проектына гражданнарның тәкъдимнәрен исәпкә алу, әлеге карарның 1 пункттында күрсәтелгән, һәм аның буенча фикер алышуда гражданнарның катнашуы, әлеге карарның 6 пункттында күрсәтелгән тәртип нигезендә, гамәлгә ашырыла дип билгеләргә.

8. 2016 елның 17 августына кадәр әлеге карарны һәм әлеге карарның 1 пункттында күрсәтелгән карар проектын Интернет челтәрендә Татарстан Республикасы хокукый мәгълүматының рәсми порталында (<http://pravo.tatarstan.ru>) һәм Татарстан Республикасы муниципаль берәмлекләре порталы составында Зеленодольск муниципаль районының мәгълүмат сайтында (<http://zelenodolsk.tatarstan.ru>) урнаштырырга.

9. Әлеге карарның үтәлешен контрольдә тотуны Зеленодольск муниципаль районы Советының законлылык, хокук тәртибе, регламент һәм депутат этикасы буенча даими комиссиясенә йөкләргә.

**Зеленодольск муниципаль районы
Башлыгы, Советы рәисе**

А. В. Тыгин

1 номерлы кушымта
Зеленодольск муниципаль районы
Советының 2016 елның 16
августындагы 113 номерлы
карарына

проект

**Татарстан Республикасы Зеленодольск
муниципаль районы Советы**

КАРАРЫ

2016

«_____» _____
елның №

2016-2021 елларга һәм 2030 елга
кадәр план чорына Зеленодольск
муниципаль районының социаль-
икътисадый үсеш стратегиясе
турында

Зеленодольск муниципаль районы Башкарма комитеты житәкчесе А.Х. Сәхибуллин 2016-2021 елларга һәм 2030 елга кадәр чорга Зеленодольск муниципаль районының социаль-икътисадый үсеш стратегиясе (алга таба - ЗМР стратегиясе) турындагы мәғлүматны тыңлап һәм фикер алышканнан соң, Зеленодольск муниципаль районы Советы билгеләп үткәнчә, ЗМР стратегиясе Зеленодольск муниципаль районы Башкарма комитеты тарафыннан 2014 елның 28 июнендәге «Россия Федерациясендә стратегик планлаштыру турында» 172-ФЗ номерлы Федераль закон, 2015 елның 16 мартындагы «Татарстан Республикасында стратегик планлаштыру турында» 12-ТРЗ номерлы Татарстан Республикасы Закон һәм 2015 елның 15 мартындагы «2030 елга кадәр Татарстан Республикасын социаль-икътисадый үстерү стратегиясен раслау турында» 40-ТРЗ Татарстан Республикасы Законының төп нигезләмәләре нигезендә эшләнгән.

Зеленодольск муниципаль районы стратегиясенә төп максаты булып гамәлдәге потенциалны нәтижәле файдалану һәм кеше капиталын үстерү нигезендә Казан агломерациясенә икенче үзгә буларак Зеленодольск муниципаль районы формалаштыру тора.

Югарыда әйтелгәннәрдән чыгып, Зеленодольск муниципаль районы Советы **кадар кылды:**

2016-2021 елларга һәм 2030 елга кадәр план чорына Зеленодольск муниципаль районының социаль-икътисадый үсеш стратегиясен расларга (кушымта итеп бирелә).

**Зеленодольск муниципаль районы
Башлыгы, Советы рәисе**

А. В. Тыгин

1 нче кушымта
Зеленодольск муниципаль районы
Советның

« »

2016 ел №
карары проектына



**2016-2021 елларга һәм 2030 елга кадәр план
чорына Зеленодольск муниципаль районының
социаль-иқътисадый үсеш стратегиясе**

Эчтәлек

2016-2021 ЕЛЛАРГА ҺӘМ 2030 ЕЛГА КАДӘР ПЛАН ЧОРЫНА ЗЕЛЕНДОЛЬСК МУНИЦИПАЛЬ РАЙОНЫНЫҢ СОЦИАЛЬ-ИКТЫСАДИ ҮСЕШ СТРАТЕГИЯСЕ ПАСПОРТЫ	3
1. ГОМУМИ НИГЕЗЛӘМӘЛӘР	4
2. максатлар һәм бурычлар	5
3. ТЕРРИТОРИЯ ҮСЕШЕНӘ СТРАТЕГИК АНАЛИЗ: РЕСУРСЛАР, ПРОБЛЕМАЛАР, ЙОГЫНТЫ ФАКТОРЛАРЫ	6
3.1. Ресурс потенциалы һәм заманча социаль-икътисады хәле	6
3.2. Үсешнең тышкы шартлары	32
3.3. Территорияне үстерүнең өстенлекләре һәм проблемалары	41
3.4. Чикләүләр һәм рисклар	49
4. ТЕРРИТОРИЯНЕ ҮСТЕРҮ БУЕНЧА СТРАТЕГИК ЧАРАЛАР ЖЫЕЛМАСЫ	52
5. СТРАТЕГИЯНЕҢ РЕАЛИЗАЦИЯСЕ ЭТАПЛАРЫ	58
6. СТРАТЕГИЯНЕҢ РЕАЛИЗАЦИЯСЕ МЕХАНИЗМЛАРЫ	59

2016-2021 ЕЛЛАРГА ҺӘМ 2030 ЕЛГА КАДӘР ПЛАН ЧОРЫНА ЗЕЛЕНДОЛЬСК МУНИЦИПАЛЬ РАЙОНЫНЫҢ СОЦИАЛЬ- ИКТИСАДИ ҮСЕШ СТРАТЕГИЯСЕ ПАСПОРТЫ

Стратегияне жаваплы башкаручы	Зеленодольск муниципаль районы Башкарма комитеты
Стратегияне бергә башкаручылар	Зеленодольск муниципаль районы жирлекләренең жирле үзидарә органны
Стратегиянең максатлары	Гамәлдәге потенциалдан нәтижәле файдалану һәм кеше капиталын үстерү нигезендә Казан агломерациясенең икенче үзәге буларак Зеленодольск муниципаль районы төзү
Стратегия бурычлары	<ol style="list-style-type: none"> 1) иктисадның сәнәгать секторын модернизацияләү; 2) нәтижәле логистик система булдыру; 3) авыл хужалыгы продукциясен жыю һәм эшкәртү системасын булдыру; 4) районның рекреацион потенциалын куллану, реабилитация юнәлешен һәм ял көне туризмын үстерү; 5) кеше капиталын үстерү өчен шартлар тудыру; 6) территориянең уңайлылыгы һәм төзеклеге дәрәжәсен арттыру; 7) экологик мохитнең сыйфатын арттыру; 8) үсешнең бюджетын булдыру; 9) Зеленодольск муниципаль районының финанс-иктисадый үз- үзен житәрлек дәрәжәдә тәэмин итүен арттыру.

ГОМУМИ НИГЕЗЛӘМӘЛӘР

2016-2021 елларга һәм 2030 елга кадәр чорга Татарстан Республикасы Зеленодольск муниципаль районының социаль-икътисадый үсеш стратегиясе (алга таба - ЗМР стратегиясе) 2014 елның 28 июнендәге «Россия Федерациясендә стратегик планлаштыру турында» 172-ФЗ номерлы Федераль закон, 2015 елның 16 мартындагы «Татарстан Республикасында стратегик планлаштыру турында» 12-ТРЗ номерлы Татарстан Республикасы Закон һәм 2015 елның 15 мартындагы «2030 елга кадәр Татарстан Республикасын социаль-икътисадый үстерү стратегиясен раслау турында» 40-ТРЗ Татарстан Республикасы Законы, шулай ук Татарстан Республикасы Президентының еллык Юлнамасы төп нигезләмәләре нигезендә эшләнган.

ЗМР стратегиясен планлаштыру горизонты «Татарстан Республикасында стратегик планлаштыру турында» 2015 елның 16 мартындагы 12-ТРЗ номерлы Татарстан Республикасы Законы буенча стратегик планлаштыру документларын эшләү периодикасына туры килә. ЗМР стратегиясен эшләгәндә һәм гамәлгә ашырганда 2030 - 3, 6 һәм башка еллар Стратегиясендә билгеләнгән диапазоннарда өч еллык үзгәреш тора торган планлаштыру методын куллану планлаштырыла. Шуңа бәйле рәвештә, ЗМР Стратегиясендә төп чаралары беренче өч елга - 2016-2018 елларга тупланган.

Ел саен чаралар планын үтәү нәтижеләре буенча һәм, ЗМР үсешендә тышкы һәм эчке факторларыннан чыгып, чираттагы өч еллык планлы чорга чаралар детальләштерелә.

Татарстан Республикасы Президенты Р.Н. Миңнеханов һәм Татарстан Республикасы Премьер-министры И.Ш. Халиков һәм Татарстан Республикасы Муниципаль берәмлекләр Советы Президиумы рәисе М.З. Шакиров тарафыннан расланган Татарстан Республикасы дәүләт хакимияте башкарма органнары (алга таба - ИОГВ) һәм Татарстан Республикасы жирле үзидарә органнары (алга таба - ММИ) Татарстан Республикасы муниципаль берәмлекләренең 2016 елның 3 мартындагы 01-2264 авыл жирлекләренең X съезды йомгаклары буенча Татарстан Республикасы дәүләт хакимияте башкарма органнары (алга таба - ИОГВ) һәм Татарстан Республикасы жирле үзидарә органнары (алга таба - ИОМС) уртак чараларының планын ЗМР Стратегиясе кысаларында социаль-икътисадый үсешнең үз планнарын эшлиләр. Аларның үтәлешен мониторинглауны ЗМР Башкарма комитеты (алга таба - ЗМР ИК) тәмин итә.

Максатлар һәм бурычлар

Стратегиянең максаты - гамәлдәге потенциалыннан нәтижәле файдалану һәм кеше капиталын үстерү нигезендә Казан агломерациясенең икенче үзәге буларак Зеленодольск муниципаль районы формалашуы

Стратегиянең бурычлары:

- 1) икътисадның сәнәгать секторын модернизацияләү;
- 2) нәтижәле логистик система булдыру;
- 3) авыл хужалыгы продукциясен жыю һәм эшкәртү системасын булдыру;
- 4) районның рекреацион потенциалын куллану, реабилитация юнәлешен һәм ял көне туризмын үстерү;
- 5) кеше капиталын үстерү өчен шартлар тудыру;
- 6) территориянең уңайлылыгы һәм төзеклеге дәрәжәсен арттыру;
- 7) экологик мохитнең сыйфатын арттыру;
- 8) үсешнең бюджетын булдыру;
- 9) Зеленодольск муниципаль районының финанс-икътисадый үз-үзен житәрлек дәрәжәдә тәмин итүен арттыру.

1. ТЕРРИТОРИЯ ҮСЕШЕНӘ СТРАТЕГИК АНАЛИЗ: РЕСУРСЛАР, ПРОБЛЕМАЛАР, ЙОГЫНТЫ ФАКТОРЛАРЫ

1.1. РЕСУРС ПОТЕНЦИАЛЫ ҺӘМ ЗАМАНЧА СОЦИАЛЬ-ИКТИСАДЫЙ ХӘЛЕ

Географик һәм табигый-ресурс потенциалы. Зеленодольск муниципаль районы Татарстан Республикасының төньяк-көнбатышында урнашкан, Чуваш Республикасы һәм Марий Эл Республикасы белән чиктәш. Район территориясе 1439,7 кв.км тәшкит итә, шул исәптән авыл хужалыгы билгеләнешендәге җирләрнең мәйданы - 832,7 кв.км. Бу республикада Идел елгасының ике ярында да урнашкан бердәнбер район. Зеленодольск районы территориясендә Зөя (Иделнең уң кушылдыгы) һәм Сумка (Иделнең сул кушылдыгы) елгалары һәм Идел-Кама тыюлыгының Раифа участогы урнашкан. Зеленодольск районы территориясе төрле ландшафт-географик зоналарда урнашкан уң як һәм сул як яр буйларына бүленә. Районның өслеге чагыштырмача тигез, аның уртача биеклегенә диңгез өсте тигезлегеннән 150-180 м. Хәзерге заман рельефы, Иделнең сулъяк ярлары калкулыкларны исәпләмәгәндә, нигездә елгалар, язгы ташкыннар һәм җилләр тәэсирендә барлыкка килә. Уң якның тугрылыгы Иделдәге урман-дала провинциясенә керә. Төбәкнең бу өлешенә үсемлекләр типик урман-дала үләнә. Зеленодольск районының сул як өлеше төньяк Идел аръягы (Кама алды) урман зонасы чикләрендә урнашкан. Сул як территориясендә Идел-Кама тыюлыгы (5918 га) урнашкан. Татарстанда бердәнбер тыюлык 1960 елда оештырылган иде. Биредә Мәскәүдән Уралга кадәр сузылган иң карт нарат урманнары, имән һәм юкәдән катнаш урманнар үсә, аларның яше 200-250 елдан артып китә. Флора югары төзелешле үсемлекләрнең 600 төренә кадәр җитә. Түфраклары кәсле-көлсулы, урман-далалы, кара җирле, сазлыклы, урманлы. Уң як территориясендә файдалы казылмалар - известьташлар, доломитлар, балчык, ком, гравий, торф.

Тарихи потенциал. Зеленый Дол шәһәрнең 1802 елның 23 июнендә Император указы нигезендә, Яңа Парат, Кабачище, Гари җирлекләре урынында нигез салынган. Актив урнашу XIX гасырның икенче яртысында була. 1932 елның 10 мартында, ВЦИК карары нигезендә, Паратск эшчеләр бистәсе Зеленодольск шәһәре, ә 1958 елдан Зеленодольск районы үзәге.

Районның географик урыны, табигый байлыклары, пароходлык үсеше, тимер юл төзелеше Зеленодольскины Идел буеның иң эре сәүдә-сәнәгать үзәкләренә берсенә әверелүенә уңай йогынты ясады. XIX гасырның 80 нче елларында башланган Мәскәү-Казан тимер юлы төзелеше төбәк үсешенә зур этәргеч бирә. 1895 елда казән суднолар ремонтлау остаханәләренә нигез салу затонның сәнәгать үсешенә башлангыч бирә. 1898 елда Идел-Вишер акционерлык жәмгыяте металлургия заводы төзелешенә керешә. Алга таба бу завод шәһәрне барлыкка китерүче эре предприятиеләрнең берсенә - «Серго исемендәге завод» ЖБ» АЖ үсеп әверелә.

Америка эшкүары Ю.Ропс шул ук вакытта Зеленом Долда агач материаллары һәм шыры ясый торган юка агач житештерү өчен агач эшкәртү предприятиесе төзегән. Бүген ул Россиянең агач эшкәртү сәнәгатенең әйдәп баручы предприятиеләренә берсе - «Зеленодольск фанера заводы» ГАЖ.

1927 елда, ул вакытта СССРда иң зурлардан булган, фанер заводы төзелә башлый. 1929 елның жәендә, Идел бие фанеры исемен алган завод жибәрелгән. 1932 ел ахырына Зеленом Долда инде 13 төрле предприятие эшләп килгән, ә беренче бишьеллыкта Идел буенда тагын кирпич һәм шлакобетон заводы, икмәк пешерү цехы, типография сафка кергән, вак предприятиеләрнең тресты булдырылган.

XX гасырның 90 нчы еллары башыннан шәһәр икътисадында дәүләтнеке булмаган сектор формалаша. Базар инфраструктурасын торгызу процессы башлана, шәхси предприятиеләр, финанс-инвестиция компанияләре, фондлар барлыкка килә. Зеленодольск районы тарихы үзенә киләчәк үсешенә нигез сала.

Демографик потенциал. 1439,72 кв. км мәйданлы район территориясендә 164,78 мең кеше яши, шул исәптән Зеленодольск шәһәрәндә - 98,49 мең кеше, жирлекләрдә - 66,27 мең кеше. Шәһәрдә халыкның урнашу тыгызлыгы 263,5 кеше/кв. км. Район буенча уртача 1 кв. километрга 113,6 кеше. Муниципаль район территориясе буенча халык тигез бүленмәгән, аерым алганда, район халкының 85%ы Зеленодольск (24%), Карамалы Тау (5,6%), Васильево (10,6%) һәм Осиново (8,9%) халкы.

Казан агломерациясе халкының гомуми санында Зеленодольск районы халкы 10,9 % тәшкил итә.

Демографик вазгыять уңай динамика белән характерлана. 2012-2015 елларда халык саны 4,6 мең кешегә (2,88%) артуы күзәтелә. Шул ук вакытта әлеге санның артуы якындагы территорияләрдән халыкның миграция исәбенә артуына бәйле. Бу елларда табигый үсеш тискәре әһәмияткә ия: үлүчеләр саны туучылар саныннан артып китә.

3.1.1 нче таблица.

Демографик динамика

Күрсәткеч атамасы	2011	2012	2013	2014	2015
Туучылар саны	1786	1957	2128	2240	2136
Үлүчеләр саны	2374	2298	2341	2385	2282
Табигый үсеш (кимү)	-588	-341	-213	-145	-146
Миграция сальдосы	1154	1234	1863	1901	1369

Соңгы елларда хезмәткә яраклы һәм хезмәткә яраксыз яшьтәге халыкның өлеше нисбәтендә үзгәрешләр булды. Эшкә яраклы яшьтәге халык өлеше кимегән, шул ук вакытта эшкә яраклы яшьтән өлкәнрәк халык өлеше үскән. Бу тенденция көчәячәк, чөнки яшьләрнең эшкә яраклы яшьтәге төркемнәргә керүе кимиячәк. Эш урыннары житмәү һәм предприятиеләрдә хезмәт хакының түбән булуы белән бәйле «мятник» миграциясе даими рәвештә башкала агломерациясе үзәге - Казан шәһәрәненә йөрәп эшли. Бәялүүләр буенча, 2015 елда шәһәрдән читтә 15,0 мең кеше эшлэгән, бу эшкә яраклы халыкның 26,8% тәшкил итә. Моннан тыш, район территориясендә эчке төбәк хезмәт миграциясе дә бар.

Шул ук вакытта Зеленодольск районында яшәүче һәр өченче кеше - пенсионер һәм аларның саны ел саен арта бара. Өстәмә миграция сәясәте булмаса, хезмәт ресурслары кытлыгы район үсешен тоткарлаучы фактор булырга мөмкин.

2015 елда Зеленодольск районы халкының санын яшь төркемнәре буенча анализлау 18 яшьтән 24 яшькә кадәрге яшьләр санының 13,5% ка кимегәннен һәм «50 яшь һәм аннан өлкәнрәк» яшь төркемендә санның артуын күрсәтә (3.1.2 нче таблица).

Зеленодольск муниципаль районы халкының яшь төркемнәре буенча саны
турында белешмәләр, кеше

Буыннар	Яше	2013	2014	2015	
				бсолют билгеләү	Гомуми санның өлеше, %
Ү буыны	14 - 15 яшь	2 998	2 993	3 087	1,9
	16 - 17 яшь	3 255	3 188	3 045	1,9
	18 - 24 яшь	14 303	13 293	12 375	7,5
	25 - 29 яшь	14 124	14 438	14 572	8,8
	14-29 яшь	36 680	33 912	33 079	20,1
Х буыны	30 - 49 яшь	43 532	44 037	44 916	27,2
ВВ буыны	50 яшь һәм өлкәнрәк	58 986	60 015	60 638	36,8
	14 яшьтән 60 яшькә кадәр	106 110	106 154	106 181	64,4

2006 елдан башлап ел саен туучылар саны дәрәжәсе уңай динамикага ия булды, моңа туучылар санының интенсивлыгы һәм халыкның уңай яшь структурасы ярдәм итте. 2010 елга карата халыкның үлчә 13%ка кимеде, ә туучылар 18%ка артты. 2015 елда демографик вазгыять туучылар санының 4,6% ка кимүе һәм үлчеләр санының 4,3% ка кимүе белән характерланды. 1991 елдан башлап Зеленодольск муниципаль районында үлчеләр саны туучылар саныннан артып китә, ә Татарстан Республикасында халыкның уңай табигый үсеше күзәтелә. Шулай ук вакытта 2010 елдан халыкның табигый кими бару темплары акрыная. 2015 елда халыкның табигый кимүе 146 кеше тәшкил иткән, бу 2012 ел дәрәжәсеннән 2,3 тапкырга түбәнрәк, әмма тискәре әһәмияткә ия булуын дәвам итә.

2015 елда туучылар саны коэффициенты 13,16 % тәшкил итте, бу республика буенча уртача күрсәткечтән 1,54 %ка түбәнрәк. Зеленодольск районы буенча 2014 елда максималь әһәмият теркәлгән һәм 13,94 промилле (2240 туу) тәшкил итә. 2015 елда Казан агломерациясенә керүче районнар арасында иң зур күрсәткечкә Казан шәһәре ия - 16,98%, иң түбән күрсәткечләр - Югары Осман районы (11,07%).

Халык үлчә күрсәткече уртача республика күрсәткечләреннән 1,95% югарырак һәм ул 13,95%ны тәшкил итә. 2012 елдан динамикада әлегә күрсәткеч 0,52%ка кимеде. Казан агломерациясе районнарына да шундый ук динамика хас: Югары Осман районы - 2,13% ка кимү, Биектау районы - 1,75%ка, Казан шәһәре - 0,46%ка.

Мәшгульлек, халыкның тормыш дәрәжәсе. Хезмәт базарындагы вазгыять халыкны эш белән тәэмин итү өлкәсендә икътисадый һәм социаль факторларга бәйле микъдар һәм сыйфат үзгәрешләре белән характерлана.

Зеленодольск районы буенча икътисадый актив халык саны 74,6 мең кеше тәшкил итә. Маркетинология тикшеренүләре буенча 15 меңгә якин кеше районнан читтә эшли.

2015 ел башыннан бирле ЗМР буенча эшсезлек дәрәжәсе 0,08% ка кимеде һәм 1,00% тәшкил итә (узган елның шулай ук чорында - 0,84%) һәм инвалидлар, пенсия алды яшендәге кешеләр һәм 19 яшьтән 29 яшькә кадәр яшьләр структур характерда.

Гомуми ихтыяжның шактый өлешен предприятиеләр һәм оешмалар вакансияләре тәшкил итә: «А.М. Горький исемендәге Зеленодольск заводы» ААЖ, «Серго исемендәге завод» ЖБ» АЖ,

ЦРБ, "ПФМК" ЖЧЖ, "Тандер" ЯАЖ.

Иң кирәкле белгечләр булып түбәндәге һөнәрләр кала: «автомобиль йөртүчесе», «механика жыно эшләрә слесаре», «табиб», «пешекче», «балта остасы», «токарь», «тегүче».

2010-2015 еллар чорында эшсез гражданнар саны 40%ка яки 1125 кешегә кимегән, шул исәптән ир-атлар - 47%ка, хатын-кызлар - 36%ка, яшьләр - 16-29 яшьтән - 27%ка, пенсия алды яшендәге гражданнар - 30%ка; белем дәрәжәсе буенча: югары һөнәри белем - 55%ка, урта һөнәри белем - 72%, урта белем - 28%ка, төп гомуми белем - 55%ка. Шулай ук эшкә урнаштыру мәсьәләләре буенча мөрәжәгать итүчеләр санының 2010 елда 22 616 кешедән 5 858 кешегә кадәр кимүе күзәтелә - 2015 елда (74%ка кимү). Шуңа бәйле рәвештә, эш эзләүчеләр сыйфатында исәпкә куелган кешеләр саны 2010 елда 15 619 кешедән 2015 елда 3 402 кешегә кадәр кимеде (кимү 78 %ка).

3.1.3 нче таблица.

Хезмәт ресурслары балансы

Күрсәткечләр	2010 ел	2011 ел	2012 ел	2013 ел	2014 ел	2015 ел
Икътисадый яктан актив халык, кеше саны.	76900	72000	72000	76000	76000	74600
шул исәптән Зеленодольск шәһәре	47700	34385	29270	25200	25200	25200
ЗМРда теркәлгән эшсезләр саны, кеше.	1870	1637	1221	868	637	745
шул исәптән Зеленодольск шәһәре	1113	1513	1200	830	585	560
ЗМР буенча эшсезлек дәрәжәсе, %	2,4	2,3	1,7	1,14	0,8	1,0
шул исәптән Зеленодольск шәһәре	3,8	4,4	4,1	3,3	2,3	2,2
МОТ буенча эшсезләр саны	6200	5300	4500	4000	4000	4100
шул исәптән Зеленодольск шәһәре	2700	2400	1900	1500	1500	1500

Зеленодольск муниципаль районының авыл жирлекләрендә 2015 ел эчендә эшсезлек дәрәжәсенә 0,1-0,8 %ка кимүе күзәтелде, мәсәлән: Олы Шырдан авыл жирлегә, Рус Әжиле авыл жирлегә, Өтәшкә авыл жирлегә, Олы Ходяш авыл жирлегә. Шулай ук Әйшә авыл жирлегә, Большие- Ключи, Түбән Урасбага авыл жирлегә кебек кайбер жирлекләрдә күрсәткечләр аз гына арткан.

Иң күп эшсезлек Зеленодольск муниципаль районы буенча (5%) Өтәшкә авыл жирлегендә булган.

Агломерация территорияләре арасында үткәрелгән чагыштырма анализ күрсәткәнчә, Казан агломерациясенә барлык муниципаль районнарында диярлек эшсезлек дәрәжәсе түбән: Биектау районы - 0,7%, Питрәч районы - 0,5%, Лаеш - 0,2%, Югары Осман - 0,5%. Эшсезлек дәрәжәсенә иң аз күрсәткеч - Лаеш муниципаль районы буенча. Күрше төбәкләр белән чагыштырганда, ягъни әлегә агломерациягә кергән Волжск шәһәре (Марий Эл Республикасы) белән чагыштырганда, шәһәрнең эшсезлек дәрәжәсе республика дәрәжәсеннән (0,8%) артып китә һәм Зеленодольск муниципаль районы буенча 1,2% тәшкил итә.

Зеленодольск муниципаль районында мәшгульлекнең төп проблемалары:

- яшәү рәвешендә берничә һөнәр алыштыру тенденциясе;

- Казан шәһәренә миграция барлыкка килә, анда хезмәт хакыннан югарырак һәм яшәү шартлары яхшырак;

- хезмәт базарында структура дисбаланслары: квалификацияле сәнәгать эшчеләренә һәм техник белгечләргә, шулай ук сәламәтлек саклау өлкәсендә белгечләргә кытлык;

- халыкның локаль хезмәт базарларында сорау һәм тәкъдим дисбалансын кыскарту һәм эш белән тәмин итүнең нәтижеләлеген күтәрү өчен житәрлек дәрәжәдә территорияль мобильлеге булмау;

- хезмәткә яраклы халыкның өлеше кимү;

- эш бирүчеләрнең үз предприятиеләре өчен хезмәткәрләр әзерләүгә һәм аларның квалификациясен күтәрүгә инвестицияләр кертү белән житәрлек дәрәжәдә кызыксынмавы;

Уртача хезмәт хакы 23945,8 сум тәшкил итә һәм узган ел белән чагыштырганда 5,6 %ка артты. Икътисадый эшчәнлек төрләре буенча номиналь хезмәт хакы дифференциациясе югары. Иң югары уртача хезмәт хакы транспорт эшчәнлегенә, авыл хужалыгы һәм житештерү предприятиеләрендә күзәтелә, узган ел белән чагыштырганда үсеш уртача 9,6 % тәшкил итте.

Административ-территориаль төзелеш. Зеленодольск муниципаль районы 1938 елда төзелгән. Административ чикләр «Аерым муниципаль берәмлекләрнең территорияләре чикләрен үзгәртү һәм «Зеленодольск муниципаль районы» муниципаль берәмлегенә һәм аның составындагы муниципаль берәмлекләрнең территорияләре чикләрен билгеләү һәм аларның статусы турында» Татарстан Республикасы Законына үзгәрешләр кертү хакында» 71-ТРЗ номерлы Татарстан Республикасы Законы белән расланды.

Зеленодольск районында 106 торак пункт, шул исәптән 1 шәһәр, 2 шәһәр тибындагы поселок (Васильево ш.т.п, Карамалы Тау ш.т.п) һәм Зеленодольск шәһәрендә административ үзгәргән 21 авыл жирлегенә (2.1.1 нче таблица). Зеленодольск - республика эһәмиятендәге шәһәр - Татарстан буенча бишенче шәһәр, халык саны 98,49 мең кеше.

2015 елның 10 июнендә Татарстан Республикасы Дәүләт Советы тарафыннан «2030 елга кадәр Татарстан Республикасын социаль-икътисадый үстерү стратегиясен раслау турында» 40-ТРЗ номерлы Татарстан Республикасы Законы кабул ителде.

Өлеге стратегия нигезендә Зеленодольск муниципаль районы Казан икътисадый зонасына, агломерациянең актив үсеш зонасына керә. Казан агломерациясе халкының гомуми саны 1545 мең кеше тәшкил итә. Халыкның урнашу тыгызлыгы - 169 кеше/га. Казан агломерациясе халкының гомуми санында Зеленодольск районы халкы 10,9 % тәшкил итә.

Зеленодольск муниципаль районы белән беррәттән Казан агломерациясенә Биектау, Питрәч, Лаеш, Югары Ослан муниципаль районнары, шулай ук Татарстан Республикасы башкаласы - Казан шәһәре керә. Халыкның туплануы, сәнәгать житештерүенә зур күләмнәре, базар һәм транспорт инфраструктурасының үсеше аркасында Казан агломерациясе инвестиция потенциалының төп өлешләре буенча: Татарстан Республикасында хезмәт, фәнни-житештерү, кулланучылар, финанс, инновация ягыннан алдынгы урынны алып тора.

3.1.4 нче таблица.

Зеленодольск муниципаль районы составына керүче жирлекләр исемлегенә

№ т/б	Жирлек исеме
1	Зеленодольск шәһәр жирлеге
2	Васильево шәһәр жирлеге
3	Карамалы Тау шәһәр жирлеге
4	Әйшә авыл жирлеге
5	Акъегет авыл жирлеге
6	Бишнә авыл жирлеге
7	Олы Ачасыр авыл жирлеге
8	Большие Ключи авыл жирлеге
9	Олы Карагужа авыл жирлеге
10	Олы Шырдан авыл жирлеге
11	Олы Жәке авыл жирлеге
12	Күгәй авыл жирлеге
13	Күгеш авыл жирлеге
14	Мамадыш-Әкил авыл жирлеге
15	Мулла Иле авыл жирлеге
16	Түбән Урысбага авыл жирлеге
17	Новопольский авыл жирлеге
18	Норлат авыл жирлеге
19	Октябрь авыл жирлеге
20	Осиново авыл жирлеге
21	Раифа авыл жирлеге
22	Рус Әжиле авыл жирлеге
23	Свияжск(Зөя)авыл жирлеге
24	Өтәшкә авыл жирлеге

Транспорт-логистика потенциалы. Район уңайлы географик урынга, үсеш алган транспорт челтәренә ия. Зеленодольск Татарстан Республикасының иң эре транспорт үзәге: тимер юл, елга юллары, Идел елгасы аша күпер, паром кичүе. Район территориясә аша «Мәскәүдән Владимир, Түбән Новгород, Казан аша Уфага кадәр «М-7 Волга» , «1Р 175 «Йошкар-Ола Зеленодольск М - 7 «Волга» магистраленә кадәр» , «1Р 175 Йошкар-Ола Зеленодольск М-7 «Волга» федераль автомобиль трассалары үтә. Зеленодольск һәм Волжск шәһәрләрен урап узу, (Мәскәү Екатеринбург) һәм (Мәскәү Ульяновск) тимер юллар Территориянең транзитлы урнашуы, инфраструктура каркасын формалаштырып һәм логистик мөмкинлекләренә мобилизацияләп, аның товар агымнары хәрәкәтендә катнашуын тәмин итәргә мөмкинлек бирә.

Транспорт һәм кешеләр агымының активлашуына бәйле рәвештә транспорт системасының роле гражданның теләсә кайсы категориясен һәркем файдалана алырлык һәм аралашу белән тәмин итүнең мөһим инфраструктура коралы буларак роле арта.

Халыкның гомуми иминлеге үсешә ваклап сату күләмнәре артуга, сәүдә челтәрләре үсешенә китерә. Бу тиешле транспорт инфраструктурасына мохтаж булган товар агымнарын (алга киткән юл челтәре, шәһәр магистральләренең яхшы үткәрү мөмкинлеге, төп агымнар кисешкән урыннарда һәм торак пунктларга керү урыннарында уңайлы чишелешләр) арттыруга ярдәм итә.

Моннан тыш, транспорт инфраструктурасын төзү (мәсәлән, Зеленодольск шәһәре-Карамалы Тау шәһәр районунда Волга елгасы аша автомобиль күпере төзү) район территориясен сыйфатлы бәяләүгә, шулай ук структуралаштыруга (ранжировкалауга) һәм төрлө дәрәжәдәгә әһәмиятле зоналар урнаштыруга китерә. Мондый зоналарны куллану вариантлары саны, аларда транспорт белән барып житү факторы мөһим булган гомумшәһәр объектларын урнаштыру күзлегеннән, кискен арта .

Икътисадый потенциал. Зеленодольск шулай ук эре индустриаль-сәнәгать үзәге булып тора. Сәнәгать бюджетны барлыкка китерүче төп тармак булып тора, анда территориядәгә икътисадый актив халыкның 22 %ы эшли. Икътисад структурасы эшкәртү сәнәгатенә юнәлдерелгән, аның нигезен машина төзелеше, агач эшкәртү, азык-төлек сәнәгате предприятиеләре тәшкил итә, шулай ук икътисадта авыл хужалыгы зур роль уйный.

2015 елда тулаем территориаль продукт күләме 33,2 млрд. сум тәшкил итте, 2014 ел дәрәжәсен гәмәлдәгә бәяләрдә 9,5%ка узып китте. ЗМР тулаем территориаль продуктының өлеше ТР тулаем төбәк продуктында 1,8% тәшкил итә (2014 елда өлеш 1,82%, 2013 елда 1,83%). Әлегә күрсәткечнең тотрыклы үсеше эре предприятиеләрнең дәүләт заказлары белән тәмин ителеше, подряд эшләре күләмен арттыру һәм халыкның хезмәт хакын арттыру турында сөйли.

2015 ел дәвамында сәнәгать житештерүе үсешенә тотрыклы динамикасы күзәтелде. Сәнәгать житештерүе индексы (ИПП) 2014 ел дәрәжәсенә 119,4% тәшкил итте, шул исәптән шәһәр буенча 120,4%. 33,5 млрд. сумга үзләре житештергән товарлар төяп жиһазландыру нәтижәләре сәнәгатьнең унай трендының төп билгеләре булып тора.

Безнең районда сәнәгать бюджет барлыкка китерүче төп тармак булды һәм булып кала бирә - бу Зеленодольск муниципаль районының эре һәм урта предприятиеләре хезмәткәрләренә 45 %ы. Товарлар һәм хезмәтләр чыгаруның гомуми күләмендә аның чагыштырма күләме 87% тәшкил итә

Зеленодольск районы күп санлы сәнәгать предприятиеләре тупланган регион булып тора, аның продукциясе эчке базарда гына түгел, дөньяның күп кенә илләренә чыгарыла.

Сәнэгать житештерүенен гомуми үсеш тонын система барлыкка китерүче 10 предприятие бирә:

1. «Горький исемендәге Зеленодольск заводы» АЖ;
2. «Серго исемендәге завод» ЖБ» АЖ;
3. «КМПО» АЖ филиалы - Зеленодольск машина төзелеше заводы;
4. «Зеленодольск сөт эшкәртү комбинаты» АЖ;
5. «Ак Барс» кошчылык комплексы» ЖЧЖ Зеленодольск филиалы;
6. «Даль- Кама» Зеленодольск ит эшкәртү комбинаты» ЖЧЖ;
7. «Идел бие фанера-мебель комбинаты» ЖЧЖ;
8. «Полюс» ПКФ ЖЧЖ
9. «Эра» ЗП АЖ;
10. «Зеленодольск икмәк комбинаты» ЗАЖ.

2015 елда 347,8 мең данә суыткыч техникасы (темп 114,4%), 73,4 мең куб. м клееная фанера (91,1%), 134,6 млн. сумлык жиһаз (106%), 8,0 мең тонна икмәк-күмәч эшләнмәләре (103,7%), 895 тонна атланмай (108,7%), 78,3 мең тонна аертылмаган сөт продукциясе (124,7%), 13,4 мең кубометр кош ите (99,3%), ярымфабрикатлар 45,9 мең тонна (100,8%), 4 мең тонна казылык эшләнмәләре (78,3%) чыгарылган.

Муниципаль районның әйдәп баручы предприятиеләре продукциянең югары технологияле төрләрен житештерүне модернизацияләүгә һәм арттыруга юнәлдерелгән программаларны гамәлгә ашыра. Гамәлгә ашырыла торган программалар житештерү күләмен һәм хезмәт житештерүчәнлеген арттырырга гына түгел, ә социаль мәсьәләләрне хәл итәргә һәм үз хезмәткәрләренең хезмәт хакын күтәрергә мөмкинлек бирәчәк.

Соңгы елларда ВПК финанслау үсте һәм дәүләт заказлары саны артты. Бу безнең районның ике гигант-заводында - «Горький исемендәге Зеленодольск заводы» АЖ һәм «Серго исемендәге завод» ЖБ» АЖендә уңай чагылыш тапты.

Ике шәһәрне формалаштыручы предприятиенен өлеше үз производствосы товарларын төяп жиберүдә 2/3 тәшкит итә, аларда эре һәм урта предприятиеләрдә эшләүчеләрнең гомуми саныннан 25% тан артыгы эшли. Түләнгән салымнар буенча аларның гомуми өлеше 20,4% тәшкит итә (2014 елда - 21,1%, 2013 елда - 21,8%).

2015 елда заводта 21980 проектының 2 диверсиягә каршы катерлары, 21631 проектының кече ракета корабы сериясеннән 10-сы, 22100 проектының чик бие сакчысы корабы салынды.

21631 «Зеленый Дол» һәм «Серпухов» проектының кече ракета кораблары Кара дингезгә жиберелде һәм кече корабларда Андреев флагын күтәрелде.

22100 проектының 2 корабын төзү өчен дәүләт контракты имзalandы. Предприятие «Татарстан Республикасының иң яхшы товарлары һәм хезмәт күрсәтүләре» һәм «Россиянең иң яхшы 100 товары» республика конкурсында жиңүче булды.

Предприятиедә өзлексез укыту системасында нигезләнгән хезмәткәрләрне һөнәри эзерләүгә зур игътибар бирелә: яшьләрне һөнәри эзерләү; икенче һөнәрне үзләштерү; эше һәм белгечләрнең квалификациясен күтәрү; максатчан эш курслары. Белгечләр килүен төп дәлилләүче фактор булып хезмәткәрләрне торак белән, беренче чиратта - яшь белгечләрне, тәмин итү тора. 78 фатирдан «Красный металлист» торак комплексының I чираты тапшырылды.

ПОЗИС компаниясе - күп профильле предприятие, ул Татарстанның һәм тулаем Россиянең сәнэгать потенциалын үстерүгә зур өлеш кертә. Төп һәм гражданлык билгеләнешендәге продукцияне житештерү (өлеше - 48,6%), гамәлдәге технологияләрне техник яктан янадан жиһазландыруны һәм яңартуны гамәлгә ашыра. Инновацияләр һәм даими

житештерүне модернизацияләү нигезендә формалаштырылган POZIS үсеш концепциясе предприятиегә көнүреш техникасы базарында топ позицияларне алырга мөмкинлек бирә.

Бүген компания Россиядә суыткыч техникасын сату күләме буенча лидерлар рәтенә керә, шулай ук чит илләрдә дистрибуцияне уңышлы киңәйтә. Төп продукция чыгарудан тыш, POZIS катлаулы технологик жиһазларны, автомат комплексларны һәм сынау стендларын, стандарт булмаган инструментларны һәм жиһазларны проектлау һәм житештерү буенча хезмәтләр күрсәтә. Бу фәнни югары технологияле продукция житештерүгә юнәлдерелгән үз житештерү стратегиясе нәтижәләре.

«ПОЗИС» АЖ продукциясе «Татарстан Республикасының иң яхшы товарлары һәм хезмәт күрсәтүләре-2015» конкурсында жиңүчеләр исемлегенә керде. Предприятие шулай ук «Россиянең иң яхшы 100 товары» бөтенроссия конкурсында жиңүче дип танылды.

Агросәнәгать потенциалы. Районның агросәнәгать комплексы эше «2012-2020 елларга Татарстан Республикасы Зеленодольск муниципаль районының авыл хужалыгын үстерү» дәүләт программасы куйган бурычларны гамәлгә ашыру яктылыгында төзелә.

2015 елда районның авыл хужалыгы предприятиеләре буенча акчалата керем 6,3 млрд. сум тәшкит итте, узган елга карата 118%. «Майский» ТК» ЖЧЖ һәм «Ак Барс» кошчылык комплексы» ЖЧЖнең Яшел Үзән филиалы авыл хужалыгы продукциясенең тулаем продукциясе бәясендә иң зур өлешне били, аларга барлык акчалата керемнең 70%ы туры килә.

Авыл хужалыгы продукциясен сатудан кергән табыш 684,6 млн. сум тәшкит иткән, шул ук вакытта «Майский» ТК» ЖЧЖ өлеше тармак буенча табышның гомуми суммасында 83,4% тәшкит итә.

Тармак буенча уртача айлык хезмәт хакы 25292 сум тәшкит итте, бу ЗМРга республика районнары арасында икенче урынга чыгарга мөмкинлек бирде.

«Майский» теплица комбинаты ышыкланган грунтта яшелчәләр уңышы буенча Россия Федерациясе алдынгысы, ул Россия теплица комбинатларының уңышыннан 1,5-2 мәртәбә артык. «Майский» ТК ЖЧЖ кыяр уңышы - 160,6 кг/кв.м, томат - 83 кг/кв.м. тәшкит итә, бу Европа житештерүчеләренен алдынгы дәрәжәсенә туры килә.

«Майский» теплица комбинаты Россиянең теплица яшелчәчелеге өчен «үле» сезонда яшелчәләрнең 32,8 мең тоннадан артык күләмендә яңа өлгергән яшелчәләрдән торган киң Европа линейкасын житештерә. Житештерү күләме буенча «Майский» РФдә икенче урында тора.

«Майский» ТК ЖЧЖ кышкы теплицалар мәйданы буенча Россиянең теплица комбинатлары арасында өченче урында тора. Теплицаларның яртысыннан артыгы - яктылык үткәргеч культуралы яңа заманча корылмалар белән тәэмин ителгән. Әлеге критерий буенча Майский теплица комбинаты Россиядә беренче урында тора.

«Майский» теплица комбинаты соңгы 5-7 елда предприятиене үстерүгә теплицалар, жылылык һәм электр энергиясенең үз чыганаclarын төзүгә зур инвестицияләр жибәрде. 24 га заманча теплицалар, 126 МВт жылылык куәте булган өч пар казаны, 71 МВт гомуми электр куәте булган өч энергоүзәк төзелгән.

Инвестиция сәясәте үз һәм кредит ресурслары исәбенә алып барыла, кредит ресурслары күләме соңгы елларда 1,8 млрд. сумнан артып китте.

Хезмэт шартларын Европа дәрәжәсенә житкереп, комбинат хезмәткәрләрнең торак шартларын яхшырту программасын гамәлгә ашыра: 55 һәм 44 фатирлы ике аз гаиләле тулай торак төзелгән. Тулай торакның 1 катында хезмәткәрләрнең балалары өчен 40 урынлы 1,5 яшьтән 3 яшькә кадәрге балалар бакчалары урнашкан.

«Ак Барс» кошчылык комплексы» ЖЧЖнең Зеленодольск филиалы - заманча предприятие, ул терлек азыгы житештерү, нәселле йомырка житештерү, бройлер чебиләр үстерү, кош-корт сую һәм бройлер чебиләр итен тирәнтен эшкәртү белән шөгыйльләнә. Чыгарыла торган эзер продукция ассортименты 215 атамадан артык. 2015 елда житештерелгән продукция күләме 19,2 мең тонна тәшкил итте.

Житештерүне киңәйтүгә бәйле рәвештә, яңа эш урыннары булдырган һәм Казанда, Зеленодольск шәһәрндә, Зеленодольск, Питрәч, Биектау һәм Югары Ослан районнарында яшәүче халык эшкә урнаштырылган.

Кош фабрикасы продукциясенә күп өлеше «Пестречинка» бренды астында чыгарыла, ул Татарстан Республикасында да, аннан читтә дә халык арасында ышаныч һәм ихтыяж тудыра.

«Залесный» агрофирмасы ЖЧЖнең төп эшчәнлегә - Татарстан Республикасында күркә итен иң эре житештерүче.

Күркә уртача 60-70 мең баш тәшкил итә. 2015 елда 2 мең тонна күркә ите житештерелгән. Россия базары арту аркасында күркәнең суытылган итенә ихтыяж арта.

«Залесный» агрофирмасы» ЖЧЖ базасында күркә үстерү кластеры уңышлы үсеш ала. Әлегә кластерда катнашучыларның берсе - Зиганшина Б.Т. КФХсы. КФХ 2012 елның 10 апрелдә төзелгән, 2013 елның жәендә күркәләрнең беренче партиясе сатып алынган. 2015 елда 300 тоннадан артык күркә ите житештерелгән.

ЗМР - авыл хужалыгы продукциясен эре житештерүче булып тора. Районда сөт терлекчелеге, симертү кошчылыгы һәм эре мөгезле терлекләр үрчәтү үсеш алган.

2015 елда район хужалыкларында 29353 тонна сөт житештерелгән, ягъни узган елның шушы чорына карата 99,6%. Агымдагы чорда бер сыердан 4592 кг сөт савылган, бу 2014 елның шул чорына караганда 30 кг га күбрәк.

Тере килеш үлчәмдә 24114 тонна терлек һәм кош ите житештерелгән (сатылган)(темп-93%) . Эре мөгезле яшь терлекләрнең баш санын саклап калу яхшырды. Агымдагы елда авыл хужалыгы предприятиеләре узган ел дәрәжәсенә карата мөгезле эре терлекләрнең үлү очракларын 35% ка киметкән. 2016 елның 1 гыйнварына эре мөгезле терлекләр саны 17124 баш тәшкил итте (2014 елга карата 89,4%), шул исәптән сыерлар - 6823 баш (2014 елга карата 86,5%), 1 млн. 307 мең баш кош-корт (2014 елга карата 102,6%).

Шәхси ярдәмче хужалык алып баручы гражданның сыерлар асрау чыгымнарын каплауга ярдәм күрсәтү өчен 5,8 млн. сум акча түләнгән.

Терлекчелекнең уңышлы эшләвенә үсемлекчелектә киеренке хезмәт күрсәтелә. 2015 елда районның авыл хужалыгы предприятиеләре тарафыннан 4,8 мең тонна печән, 55,2 мең тонна сенаж, 63,5 мең тонна силос, 14,1 мең тонна катнаш азык әзерләнгән. Бер шартлы терлеккә 35,2 ц. азык берәмлегә әзерләнгән (2014 елда - 30,1 ц. азык берәмлегә).

Районда авыл хужалыгы билгеләнешендәге жирләрнең гомуми мәйданы 83025 га тәшкил итә

, шул исәптән 74237 га авыл хужалыгы жирләре, шуның сөрелгәне 52041 га .

2015 ел уңышы өчен 12174 га көзгә культуралар, шулай ук бөртекле сабан культуралары - 6085 га, азык культуралары - 16297,5 га чәчелгән. 1 гектар чөчүлек майданына 41 кг минераль ашлама кертелде.

2015 ел йомгаклары буенча бөртекле һәм кузаклы культуралар чаптырылган, шул исәптән бөртектә кукуруз 16028,2 га, 48 мең тонна ашлык суктырылган, бөртекле культуралар уңышы 1 гектардан 30,22 цн (2013 елда 18,0 мең тонна бөртекле культуралар жыелган, уңдырышлылык - 1 гектардан 17 цн). Татарстан Республикасы буенча уңыш 1 гектардан 21,1 цн тәшкил итте.

Көзгә бөртеклеләрне чөчү агротехник срокларда тәмамланган, 2016 ел уңышы өчен 11823 гектар ужым культуралары чәчелгән, шул исәптән 9864 гектар ужым бодае, 1432 гектар ужым арышы.

Грант алу белән һәм ташламалы кредит бирү буенча мәгълүмати очрашулар үткәреп, республика программаларында катнашу юлы аша, ЗМР (ЛПХ, КФХ) гаилә фермаларына ярдәм итүгә һәм үстерүгә аерым игътибар бирелә.

Хисап елында барлык дәрәжәдәге бюджетлардан товар житештерүчеләргә 400 млн. сумнан артык акча тапшырылды.

Шәхси ярдәмче хужалык алып баручы гражданның ярдәм итү өчен, сыерлар һәм кәжәләр асрау чыгымнарын каплауга 5,8 млн. сум акча түләнә.

Шәхси ярдәмче хужалыкларда 3 һәм аннан күбрәк сыер тотучы, саву аппаратлары сатып алуга чыгымнар өлешен каплауга субсидияләү программасы буенча, 54 катнашучы субсидия алды. Компенсация суммасы 336,5 мең сум тәшкил итте.

Эре мөгезле терлек таналарын сатып алу чыгымнарын каплауга 45 мең сум күләмдә субсидия 1 шәхси ярдәмче хужалык алды (*яңа сатып алынган һәр тана өчен 15 мең сум исәбеннән, әмма бер шәхси ярдәмче хужалыкка кимендә биш тана һәм сатып алынган терлекләр хакының 50%ыннан артык булмаган*).

Шәхси ярдәмче хужалык алып баручы 3 гражданның, сөт юнәлешендәге өч һәм аннан да күбрәк савым сыерлары булганда, мини-фермалар төзү чыгымнарының бер өлешен каплауга, гомуми суммасы 600,0 мең сумга субсидия бүлеп бирелде (Т.Д. Ибәтуллин Акъегет авыл жирлегенә, Ф.Ф. Зиганшин Акъегет авыл жирлегенә, И.Г. Мөхәмәтжанов Олы Жәке авыл жирлегенә).

Туристлык-рекреацион потенциал. Зеленодольск муниципаль районы-Идел елгасының ике ярында да урнашкан Татарстан Республикасында бердәнбер район, бу туризмны үстерү ягынан уңай фактор булып тора, чөнки аның тарихи һәм мәдәни мирасы табигый ресурслар белән бергә кушылган. Зеленодольск халкының байлыгы булып 50 тарих һәйкәле, 7 архитектура һәйкәле тора. Район территориясендә бүгенге көндә түбәндәге туристик кызыксыну объектларын аерып күрсәтергә мөмкин:

- 4 музей(Свияжск утравындагы «Свияжск утрау-шәһәре» дәүләт тарихи-архитектура музейе, Васильево шәһәр тибындагы поселокта К.Васильев йорт-музейе, һ.б.);
- 16 мөселман һәм православие һәйкәле (Раифа п.Раифа Богородица ирләр монастыре, Свияжск утравындагы Успенск-Богородица(Зөя Алла Анасының дөнъядан күчүе) ирләр монастыре һ. б.);
- 7 тыюлык, саклаулык, табигать һәйкәле, (Идел-Кама дәүләт табигать биосфера саклаулыгы,(Раифа участогы), «Сумка соры челән колониясе» табигать һәйкәле Васильево штп һәм башкалар);
- 4 эко-туризм объекты («Жиләкле үзән» Олы Жәке авылы, «Марал питомнигы»

Норлат авылы);

- «Каюм Насыйри мирасы» туристик маршруты.
- 4 эре спорт объекты ("Ледокол" боз сарае, Зеленодольск шәһәрәндә "Маяк"

спорт комплексы);

Хәзерге вакытта Зеленодольск районы территориясендә археологик казу эшләре алып барыла, табылган казылмалар IV-XIII гасырларга карый. Борынгы зиратларның һәм кечкенә шәһәрләрнең берничә һәйкәле табылган. Район территориясендә фин, төрки, рус, болгар жирлекләре бар. Районыбыздагы күп кенә авылларның борынгы тарихы бар.

Һөнәрчелек һәм халык кәсепләре дә үсеш ала. Һөнәрчелек кибетләре һәм остаханәләре эше оештырылган, алар базасында төрле туристик чаралар оештырыла. Мәсәлән, «Би-барс» Зеленодольск районы һөнәрчеләре тәкъдим иткән биш көнлек Бөтенроссия ярминкәсе мәйданчыгы, бу осталарга гына түгел, ә алар урнашкан туристлык объектларына да алга китеш биргән. Һөнәрчене үстерү кысаларында яңа сувенир продукция житештерү буенча даими эш алып барыла, һөнәрчеләр тарафыннан сату өчен эзер бүләкләр спектры киңәя. Сувенир продукциясенә бердәм муниципаль каталогы булдырылды, һөнәрчеләр ассоциациясе төзелде.

Зеленодольск тирәләре төрле дәрәжәдәге курорт урыннары һәм коллектив урнаштыру чаралары белән билгеле. Урнаштыруның күмәк чаралары арасында иң эреләре:

- 6 кунакханә («Тернополь» Зеленодольск шәһәрәндә, «Сәүдәгәр Каменев йорты» Зәя утрау-шәһәрчегендә һ.б.);
- “Васильевский”, “Сосновый бор” шифаханәләре
- “Идел” “Дельфин” шифаханә-профилакторияләре, “Идел” инвалидларны тернәкләндерү республика үзәге.

Инвестиция потенциалы. Икътисадка инвестицияләр жәлеп итү халыкның тотрыклы үсешенә һәм тормыш сыйфатын күтәрүнең мөһим факторы булып тора. ЗМР Башкарма комитетының 2014 елның 02 августында 1592 нче номерлы белән раслаган Зеленодольск муниципаль районының инвестиция декларациясе.

2015 елда район территориясендә инвестиция процессын инвестиция паузасы буларак тасвирларга мөмкин. Күп кенә активларның (жир, күчемсез милек, эшче көчләр) бәясе төшүгә карамастан, инвесторлар көтеп торучы позициясен алдылар. Төп сәбәпләре: акча жәлеп итүнең югары бәясе һәм киләсе елга позитив икътисади өметләр житмәү.

Шуңа да карамастан, 2015 елда төп капиталга инвестицияләр күләме 12,76 млрд. сум тәшкил итте, узган ел дәрәжәсенә карата 117,6% темп белән.

Новониколаевский п. Х5 Retail group проекты буенча төзелеш акытлыча туктатылган («заморозки» стадиясендә).

Сәнәгать мәйданчыклары

ЗМРда муниципаль сәнәгать мәйданчыклары булдыру кече һәм урта бизнеска ярдәм итүнең мөһим юнәлеше булып тора.

2015 ел дәвамында 2 сәнәгать мәйданчыгы аккредитация узды: «Индустриаль парк М-7» ЖЧЖ (Новониколаевка п) һәм «Ника» ЖЧЖ (Васильево пгт).

Махсус икътисады зона (МИЗ) Свияжск төбәкара мультимодаль логистик үзәге (СММЛЦ) базасында инвесторларны жәлеп итү һәм тикшеренүләр һәм эшләнмәләр алып бару өчен шартлар тудыру, икътисадны модернизацияләүнең өстенлекле юнәлешләре нигезендә югары технологияле продукциянең тәҗрибә үрнәкләрен һәм житештерүнең үрнәкләрен булдыру максатыннан гамәлгә ашыру планлаштырыла.

Төзелә торган МИЗ экспорт-импорт йөкләрен күчереп төяү пунктына, шулай ук халыкара транспорт коридорлары буенча йөкләр ташу өчен төп елга портына әверелергә

тиеш. Йөк ташуның транспорт-логистика системасы тугыз төбәктә 700 км га кадәр хезмәт күрсәтүне күздә тотта: Башкортстан, Удмуртия, Марий Эл, Чувашия, Киров, Түбән Новгород, Оренбург, Самара һәм Ульяновск өлкәләре.

Хәзерге вакытта СММЛЦ базасында сәнәгать-житештерү тибындагы МИЗ төзүгә заявка формалаштыру буенча эш алып барыла. Иң өстенлекле юнәлешләрнең берсе - аның территориясендә прогрессив экологик технологияләр кертеп, Казан шәһәренең эре сәнәгать предприятиеләрен урнаштыру. Татарстанда өченче зона булдыру 2030 елга кадәр Татарстан Республикасы Стратегиясен гамәлгә ашыру чаралары планы проектына кертелде.

Зеленодольск муниципаль районындагы СММЛЦ базасында төзелә торган МИЗ объектларын урнаштыру өчен билгеләнгән территориянең гомуми мәйданы тәшкил итә (Карамалы Тау пгт) 232 га - мультимодаль логистика комплексы объектларын урнаштыру өчен, 2193 га - янәшәдәге территория сәнәгать – житештерү эшчәнлеген үстерү өчен Бүгенге көндә "Татфлот" ААЖ, "ФК "Дорстройинвест" ЗАЖ һәм "КЕН" ЖЧЖ белән Инвестиция килешүләре төзелде

«Свияжск төбәкара мультимодаль логистик үзәген төзү» инвестиция проекты «Россия транспорт системасын үстерү (2010 - 2020 еллар)» «Транспорт хезмәтләре күрсәтү экспортын үстерү ярдәмче программа кысаларында, федераль максатчан программасына туры китереп, катнашучу булып «Ространсмодернизация» ФКУ, Татарстан Республикасы Транспорт һәм юл хужалыгы министрлыгы һәм шәхси инвесторлар торган дәүләт-шәхси партнерлык нигезендә гамәлгә ашырыла.

2015 елның декабрендә Зөя логистика үзәгенең I чиратын төзү тәмамланды». Алдагы этапларда үзәк территориясенә махсус икътисади зона статусы бирү һәм объектлар төзүгә өстәмә шәхси инвестицияләр жәлеп итү планлаштырыла».

ТР территориясендә ВСМ-2 проектының гамәлгә ашыру

2030 елга кадәр Россия Федерациясе тимер юл транспортын үстерү стратегиясе һәм 2020 елга кадәр «РЖД» ААЖ тимер юллар челтәрендә тиз һәм югары тизлекле хәрәкәтне үстерү программасы белән электр поездлары хәрәкәте тизлеге 300 км/сәг. артык булган тимер юл линияләре төзү күздә тотыла.

Агымдагы елда «РЖД» ААЖ «Мәскәү – Казан - Екатеринбург» югары тизлекле тимер юл магистрален (алга таба-ВСМ-2) төзүгә инвестицияләрне нигезләү эшкәртмәсе эшләнә.

Әлеге проектны гамәлгә ашыру зур житештерү һәм кеше потенциалы тупланган өч эре федераль округны берләштерергә мөмкинлек бирәчәк, яна эш урыннары булдырачак, халыкның мобильлеген арттырачак һәм тулаем республика һәм район үсешендә уңай чагылыш табачак.

«Россия тимер юллары» ААЖ проект институтлары тарафыннан тәкъдим ителгән тизйөрешле трасса республика территориясе буйлап узунуң ин нигезле маршруты билгеләнде. Тизйөрешле магистральләр маршрутын, аларның алга таба үсешен, транспорт һәм экологик куркынычсызлыгын исәпкә алып, транспорт белән тәмин итүгә мохтаж булган участкалар һәм территорияләр буенча озайтырга тәкъдим ителә.

Татарстан Республикасы буенча ВСМ-2 участогының озынлыгы 244 км чамасы булып дип көтелә. Югары тизлекле поездларның хәрәкәте куркынычсызлыгын тәмин итү максатларында трассаның эстакада вариантында узу мөмкинлеген карарга тәкъдим ителә. Бу автомобиль юллары белән бер дәрәжәдә киселешне булдырмакка, инженерлык коммуникацияләрен чыгаруда экономияләргә һәм артык жир бүлеп бирмәскә мөмкинлек бирәчәк. Террорчылыкка каршы куркынычсызлыкны арттырырга һәм табигый ландшафтны саклап калырга.

Жир һәм инфраструктура потенциалы. Татарстан Республикасы Зеленодольск муниципаль районы

- Татарстанның инфраструктур яктан төзекләндерелгән территорияләренә берсе. Аның территориясе буйлап магистраль тимер юл һәм су юллары, барлык юнәлешләрдә йөк һәм пассажирлар ташуны тәмин итүче автомобиль юллары, Идел елгасы аша күпер һәм паром кичүе уза.

Теләсә нинди инвестиция проекты житди һәм тулы кыйммәтле инфраструктура таләп итә. Технопарклар, сәнәгать майданчыклары төзү аларны уңышлы тормышка ашыру өчен мөмкин булган барлык шартларны да тәмин итәргә мөмкинлек бирәчәк. Зеленодольск муниципаль районында сәнәгать майданчыкларын урнаштыру вариантлары билгеләнгән, потенциал резидентлар сайлау буенча эш алып барыла. Безнең төп ресурсларның берсе берничә дистә гектар булган буш жир кишәрлекләре. Алар бар һәм киләчәктә үсеш нокталары булачак.

Хәзерге вакытта инвестиция объектларын урнаштыру өчен берничә майданчык бар. Зеленодольск Машина төзелеше заводы районында 16,8 гектар майданда сәнәгать житештерүенә урнаштырырга мөмкин булган участкалар (муниципаль милек). Янәшәдә газүткәргеч һәм тимер юл уза, асфальт юл участок чиге буенча, Р175 федераль трассасына якын гына уза, бу транспорт инфраструктурасының үсешен күрсәтә.

Икенче участок - ул элеккеге шпал сеңдергеч (шпалопрориточный) заводы территориясе, якынча майданы 16,8 гектар булган "РЖД" ААЖнең бүлендек структурасы. Участокның үз тимер юллары, 4 МВт кадәр электр энергиясе буенча буш куәте, Р175 һәм М7 трассалары һәм барлык инфраструктурасы- электр, газ, су һәм тимер юллары бар. Сәнәгать паркын урнаштыру өчен оптималь туры килә, бу яңа эш урыннары булдырырга һәм жирле халык арасынан хезмәт ресурсларын жәлеп итәргә мөмкинлек бирәчәк.

"СОЮЗ" КОКБ янындагы участок муниципаль милеккә карый һәм 34 гектар майданны били. Ул М7 автоюлына якын урнашкан, тигез ландшафтка, шулай ук авыл жирлекләренә территория якинлыкка ия, бу теләсә нинди инвестиция проекты кадрлар ресурслары белән тәмин итәчәк. Шулай ук әлеге жир кишәрлеге энергетика куәтләре запасына 10 МВт тан артык ия.

Норлат авыл жирлеге районында урнашкан 93 һәм 41,8 Га майданлы участкаларда, хәзерге вакытта әлеге территориядә электр энергиясе буенча да (10 кВт ике жеп), шулай ук газ буенча да (уртача басымлы магистраль газүткәргеч уза), буш куәтлелек бар. Норлат авылынан 5 чакрым ераклыкта бай Тау Иле керамзит балчык ятмасы бар

. Әлеге жир кишәрлеге Албаба станциясе тимер юлларына якын урнашкан, ягни тимер юлларга керу мөмкинлеге бар. Транспорт һәм логистика инфраструктурасы сәнәгать зонасын булдыру мөмкинлекләренә туры килә.

Васильево штп элеккеге урман комбинаты территориясендә урнашкан якынча 20 га майданлы участок. Майданчыкның көньяк ягында Идел елгасы, Көнчыгыш ягында Васильево п. чистарту корылмалары, төньяк һәм көнбатыш ягында поселокның торак секторы урнашкан. Булган инфраструктура һәм житештерү майданнары әлеге территориядә сәнәгать майданчыгын оештырырга мөмкинлек бирә.

Зеленодольск муниципаль районы электр энергиясе, файдалы казылмалар һәм эшче көчләр запасына ия. Район экологик яктан чиста, табигать ресурсларына бай һәм географик яктан уңайлы урында урнашкан. Нәкъ менә шушы өстенлекләр сәнәгать майданчыкларын булдырырга һәм отышлы житештерүне жайга салырга ярдәм итәчәк.

Кече һәм урта бизнесны үстерү. Зеленодольск муниципаль районы территориясендә муниципаль максатчан программа эшләнде һәм гамәлдә.

ЗМР Башкарма комитеты тарафыннан расланган «2014-2018 елларга Зеленодольск муниципаль районында кече һәм урта эшкуарлыкка ярдәм итү һәм инвестиция эшчәнлеген үстерү» 2014 елның 08 октябрэндәге 1994 номерлы программа

Зеленодольск муниципаль районы территориясендә 4957 кече эшкуарлык субъекты теркәлгән, шулардан 1033 берәмлек икътисадый актив предприятияләр булып тора, аларда 6,5 мең кеше эшли. Кече предприятияләр уртача хезмәт хакы узган елның шушы чоры белән чагыштырганда 2 %ка артты һәм 20 497,6 сум тәшкил итте. ЗМР предприятияләре әйләнешендә кече предприятияләр өлеше 24,9% тәшкил итә.

Салым хисабында 3163 шәхси эшкуар тора, бу узган елга караганда 22 ИПка кимрәк.

2015 елда жирле бюджетка кече эшкуарлык субъектларынан салым кертемнәре суммасы 260,9 млн. сум (*темпы 117,7%*) яисә жирле бюджетка барлык салым керемнәренен 20,5%ын тәшкил итте.

Татарстан Республикасының кече һәм урта эшкуарлыгына ярдәм итү һәм аны үстерү юнәлешендә актив эш алып барыла. Кече һәм урта эшкуарлык субъектларына ярдәм итү формалары кинәйтелгән, алар арасында Татарстан Республикасы Икътисад министрлыгынан программалар:

-Лизинг-Грант (программаның 1 этабы фонды 200 млн. сум);

-50/50 (ярдәмнең максималь күләме 5 млн. сум) жиһазлар сатып алуға чыгымнарны субсидияләү;

- Кредитлар буенча процентларны субсидияләү (планлаштырыла торган фонд 50 млн. сум);

- Финанс ярдәме фонды тарафыннан микрозаймнар бирү (алучылар - икътисадның өстенлекле тармакларында эшлүче кече һәм урта эшкуарлык субъектлары. Заемның максималь суммасы - 1 млн. сум, еллык 10%ка);

-ТР Гарантия фондының поручительләрен бирү (фондны капиталлаштыру 713 млн. сумнан артык).

2015 ел башыннан 400дән артык эш башлаучы һәм эшләүче эшкуарлар дәүләт ярдәме программаларында катнашу мәсьәләләре буенча «Зеленый Дол» инвестиция үзәге» ЗМР АУ консультациялар алды.

Кече һәм урта эшкуарлык субъектларына ярдәм программалары

Конкурста катнашу өчен Татарстан Республикасы Икътисад министрлыгынан 19 заявка бирелгән, 6,2 млн. сумлык 5 заявка хупланган.

2015 елда Татарстан Республикасының сәнәгать майданчылары резидентларына ярдәм итү буенча дәүләт программасын гамәлгә ашыру кысаларында «Основа» сәнәгать майданчыгының 2 резиденты 10 млн. сумлык дәүләт ярдәме алды.

Татарстан Республикасы кече һәм урта эшкуарлык субъектларына финанс ярдәме фондына (микрозаймнарны еллык 10%ка 1 млн. сумга кадәр бирү) 41 заявка бирелгән, шуларның 28 заявка гомуми суммасы 22,4 млн. сумнан артык хупланган.

Татарстан Республикасы Авыл хужалыгы һәм азык-төлек министрлыгы линиясе буенча «2015-2017 елларга Татарстан Республикасында яшь фермерларга ярдәм» программа кысаларында

2015 елда 0,8 га майданда жиләк-жимеш культуралары (жиләк) үстерүгә Т.Ә. Муллажанова 0,8 млн. сумлык грант алды.

2015 елда 13 эшкуар «Зеленодольск шәһәре халкын эш белән тәмин итү үзәге» ДКУ «Үзмәшгульлек үзәге» программасы буенча үз бизнесын башлады. Бизнес-планнарны гамәлгә ашыруга 1,52 млн. сум күләмдә матди ярдәм күрсәтелде.

РЦИ Химтех һәм РЦИ Биотехнологияләр инжиниринг үзәкләре сәнәгать аудиты һәм берничә Зеленодольск предприятиеләре өчен модернизацияләү программасын төзү һәм "РЦИ хезмәтләре кулланучысы" статусын алу буенча эш алып барылды. 2015елда сәнәгать аудиты үткәрелгән:

- «Кристалл-холод» ЖЧЖ (кабель продукциясен житештерү линиясен техник яктан яңадан жиһазлау);

- «Зеленодольск икмәк комбинаты» ЗАЖ (2 нче икмәк заводынан 1 нче икмәк заводына житештерүне күчерү һәм техник яктан яңадан жиһазлау);

- «Васильево пыяла заводы» ЖЧЖ (техник яктан яңадан жиһазландыру).

"РЦИ хезмәтләреннән файдаланучы" статусын алу жиһазлар сатып алганда бюджет ярдәмен 5 млн. сумга кадәр алырга мөмкинлек бирәчәк.

Шулай ук Зеленодольск муниципаль районында СМСП ның агымдагы торышын анализларга мөмкинлек бирә торган системаны гамәлгә кертүгә ярдәм итүче чаралар комплексы гамәлгә ашырыла.

Берләштерелгән бюджет структурасы. 2015 елда ЗМРның берләштерелгән бюджеты төгәлләштерелгән планга карата 101,6% ка (төгәлләштерелгән план - 3 423,3 млн. сум) һәм беренчел расланган планга карата 164% ка үтәлгән (план - 2 121,1 млн. сум). Бюджетка абсолют формада 3 478,1 млн. сум кергән.

Хисап чорында салым һәм салым булмаган керемнәр 2 050,4 млн. сум күләмдә мобилизацияләнгән, ягъни төгәлләштерелгән планының 102,6%ына (план - 1 999,1 млн. сум). Гражданның авария хәлендәге торак фондыннан күчерү программасы буенча дебиторлык бурычы исәпкә алынмыйча, үз керемнәрен үтәү 1 485,7 млн. сум тәшкил итә, бу еллык төгәлләштерелгән планының 103,6%ына туры килә (план - 1 434,4 млн. сум).

Салым һәм салым булмаган керемнәрдән тыш, ЗМР берләштерелгән бюджетына бюджетара трансфертлар 1 427,7 млн. сум, төгәлләштерелгән планга карата 103,1% (план - 1 262,1 млн. сум) тупланган.

Салым керемнәре структурасында иң зур керем чыганагы - физик затлар керемнәренә салым (66,4%) 863,9 млн. сум күләмендә кергән, бу төгәлләштерелгән планга 102,4% тәшкит итә (843,6 млн. сум).

Жир салымы (14%) жирле бюджетны тулыландыруның әһәмиятлелеге буенча икенче чыганагы булып тора, ул 179,1 млн. сум күләмендә кергән, ягъни төгәлләштерелгән планының 106,2%ы (168,7 млн. сум). 2015 елда, 2014 елның шул ук чоры белән чагыштырганда, жир салымы 2,8% ка арткан (2014 ел факты – 174,17 млн. сум).

Салым керемнәре күләме буенча өченче позициядә бердәм салым (8,8%) тора, ул 114,8 млн. сум күләмендә кергән, бу еллык расланган планының 120,6%ын тәшкит итә (95,2 млн. сум). 2014 ел белән чагыштырганда ЕНВД 110,6% ка арткан (факт 2014 ел - 103,86 млн. сум).

Физик затлар мөлкәтенә салым 33,7 млн. сум күләмендә кергән, бу еллык төгәлләштерелгән планының 103,8%ын тәшкит итә (32,4 млн. сум). 2014 ел белән чагыштырганда жыю дәрәжәсе 8,2 процент пунктка арткан. Тулаем алганда, муниципаль район буенча салым күләме 2015ел йомгаклары буенча 94,7% тәшкит итте (2014елда жыю-86,5%).

ЗМР берләштерелгән бюджетын тулыландыруның икенче чыганагы - салым булмаган керемнәр, абсолют чагылышта 749,3 млн. сум кергән, план 101,7% ка үтәлгән (737,0 млн. сум).

Жир кишәрлекләрен арендаудан алынган керемнәр буенча керемнәр 65,16 млн. сум тәшкит иткән яисә төгәлләштерелгән планының 103,7%ы (план - 62,8 млн. сум).

Жир кишәрлекләрен сатудан кергән керемнәр 52,46 млн. сум тәшкит иткән яисә төгәлләштерелгән планнан (план - 51,4 млн. сум).

Чиста табышның бер өлешен күчерүдән кергән керемнәр муниципаль унитар предприятиеләр тарафыннан район бюджетын 884 мең сумга һәм төгәлләнгән планга (план 884 мең сум)100% ка тулыландырды

Түләүле хезмәтләр күрсәтүдән (эшләр башкарудан) һәм дәүләт чыгымнарын компенсацияләүдән керемнәр 571,1 млн. сум яисә еллык төгәлләштерелгән планының 100,1%ы күләмендә кергән (план - 570,26 млн. сум). 2015 елда гражданның авария хәлендәге торақ фондыннан күчерү программасы буенча дебиторлык бурычы 564,7 млн. сум күләмендә кайтарылган.

Оператив мәгълүматларга караганда, 2016 елның 01 гыйнварына ЗМР берләштерелгән бюджетына салымның түләнми калган өлеше гомуми суммасы 49,6 млн. сум тәшкит иткән, бу узган ел дәрәжәсеннән 8,0 процентка түбәнрәк. Салым керемнәре буенча ел дәвамында салымның түләнми калган өлеше күләме 2,3 млн. сумга арткан һәм 46,0 млн. сум тәшкит иткән, салым булмаган керемнәр буенча - 6,6 млн. сумга кимегән, һәм 2015 ел ахырына 3,6 млн. сум тәшкит иткән.

Касса чыгымнары 3 482,1 млн. сумга яисә төгәлләштерелгән планының 96,8%ына башкарылган. ЗМР бюджеты чыгымнарының гомуми күләмендә иң зур өлешен социаль-мәдәни өлкәгә чыгымнар алып тора - 50,4 %яисә 1 753,5 миллион сум.

«Мәгариф» өлкәсе иң эре тармак булып тора, аның чагыштырма авырлыгы ЗМР берләштерелгән бюджеты чыгымнарының гомуми күләмендә 44,4%ын тәшкит итә. Әлеге бүлек буенча касса чыгымы 1 545,1 млн. сум яки еллык төгәлләнгән планының 99,9% тәшкит итте.

Консолидацияләнгән бюджет чыгымнары күләме буенча икенче урында «Торак-коммуналь хужалык» тармагы буенча чыгымнар тора, аның чагыштырма авырлыгы консолидацияләнгән бюджет чыгымнарының гомуми күләмендә 39,2 процентын тәшкит итә. 2015 елда

элеге бүлек буенча чыгымнар 1 365,8 млн. сум тәшкил иткән һәм төгәлләштерелгән планның 98,5%ына үтәлгән.

Элеге бүлек буенча чыгымнарның төп күләме гражданны авария хәлендәге торак фондыннан күчерүнең республика программасын гамәлгә ашыруга чыгымнарны тәшкил итә. Хисап финанс елында бу максатларга 1 162,9 млн. сум үзләштерелгән.

Моннан тыш, элеге бүлектә күпфатирлы йортларны капитал ремонтлауга 48,9 млн. сумлык, шул исәптән жирлек бюджетларыннан ЗМР бюджетына 47,2 млн. сумлык бюджетара трансфертлар күчерү хисабына чыгымнар чагылдырылган.

«Мәдәният» тармагының чагыштырма авырлыгы чыгымнарның гомуми күләменен 3,8%ын тәшкил итә, элеге бүлек буенча үтәлеш 132,8 млн. сум тәшкил итте, ягъни төгәлләштерелгән еллык планның 99,9%ы.

«Социаль сәясәт» бүлеге чыгымнары ЗМР берләштерелгән бюджеты чыгымнарының гомуми күләменнән 1,8% тәшкил итә. Элеге бүлек буенча үтәү еллык төгәлләштерелгән планга 93,5% яисә 61,5 млн. сум тәшкил иткән.

«Гомумдәүләт мәсьәләләре» тармагы буенча чыгымнар бюджет чыгымнарының гомуми күләменен 7,8%ын алып тора. Хисап елында элеге бүлек буенча чыгымнар 272,76 млн. сум тәшкил иткән һәм төгәлләштерелгән планның 99,4%ына үтәлгән.

Элеге тармак чыгымнарының күпчелек өлешен идарә аппаратын тотуга чыгымнар алып тора - 155,65 млн. сум, бу ЗМР бюджетының планлаштырылган чыгымнарының гомуми суммасыннан 5,7% тәшкил итә.

«Милли икътисад» бүлеге буенча чыгымнарның чагыштырма күләме берләштерелгән бюджет чыгымнарының гомуми күләменен 2,0%ын тәшкил итте. Тармак буенча үтәлеше 69,1 млн. сум тәшкил итте, ягъни еллык төгәлләштерелгән планның 86,9%ы. Элеге бүлек буенча 2015 елга ЗМР берләштерелгән бюджетында түбәндәге чаралар каралган иде:

✓ муниципаль юл фонды 32,4 млн. сум күләмендә, 31,66 млн. сум үзләштерелгән.

✓

«Сәнәгатьне үстерү һәм аның конкурентлыкка сәләтлелеген арттыру» РФ дәүләт программасының «Автомобиль сәнәгате» ярдәмче программасы кысаларында газ-мотор ягулыгында эшләүче торак-коммуналь хужалык өчен автобулар һәм техника сатып алу 24,1 млн. сум.;

✓ хайваннар авыруларын кисәтү һәм бетерү, аларны дөвалау, халыкны кеше һәм хайваннар өчен уртак булган авырулардан саклау чараларын үткәрүне оештыру өлкәсендә дәүләт вәкаләтләрен гамәлгә ашыруга - 1 128,1 мең сум, шул исәптән себер түләмәсендәге үлэт базларының һәм биотермик чокырларның иминлеген тәмин итү буенча чаралар күрүгә - 966,4 мең сум; күзәтүчесез хайваннарны аулауга, тотуга һәм аларның санын жайга салуга - 161,7 мең сум.

Кеше капиталын үстерү өчен шартлар. 2015 елда районның муниципаль мэгариф челтәре 99 белем бирү оешмасын үз эченә алган, шулардан 43 гомуми белем бирү оешмасы (29 мәктәп (67 %) авыл жирлегендә урнашкан, 14 мәктәп - шәһәр жирлегендә (33 %), 53 мәктәпкәчә мэгариф оешмасы, 2 күп профильле өстәмә белем бирү учреждениесе. ЗМРда сыйныфларның уртача тулылыгы - 21,8 кеше, шәһәр мәктәпләрендә - 26,02 кеше, авыл мәктәпләрендә - 7,4.

Мәктәпкәчә белем бирү

Зеленодольск муниципаль районында 53 мәктәпкәчә белем бирү оешмасы һәм 5 башлангыч мәктәп-балалар бакчасы эшли,

алар мәктәпкәчә белем бирүнең төп гомуми белем бирү программасын гамәлгә ашыра, аларга 2 айдан 7 яшькә кадәрге 8666 бала йөри. Мәктәпкәчә белем бирү белән тәэмин итү 76,40% тәшкит итә (республика уртача 74% булганда).

Ата-аналарга баланың балалар бакчаларына чират буенча баруын күзәтүне жиңеләйтү һәм системалаштыру өчен «Электрон балалар бакчасы» АИС кертү буенча зур эш башкарылды. 2015 елның 31 декабренә 3955 бала теркәлгән.

Мәктәпкәчә урыннарны арттыру ике яңа балалар бакчасы (520 урын) һәм Васильево шәһәр 15 урынга өстәмә төркем ачу хисабына тәэмин ителгән.

Зеленодольск муниципаль районында 3 яшьтән алып 7 яшькә кадәрге барлык балалар бакчаларында урыннар белән тәэмин ителгән. Балалар бакчаларында өстәмә урыннарны арттыру буенча зур эш башкарылды, яшь категориясе 2 яшьтән 3 яшькә кадәр барлык теләүчеләр дә балалар бакчасында урыннар белән тәэмин ителде. Үз чиратын 2 яшьтән 3 яшькә кадәрге 11% бала көтә. Бигрәк тә «ТР ЗМР «Гөсләкәй» 13 нче катнаш төрдәге балалар бакчасы» МБМУ, Васильево шәһәр һәм Осиново авылы балалар бакчаларында чират проблемасы аеруча кискен тора.

«ТР ЗМР «Торнакай» 27 нче гомуми үсеш төрендәге балалар бакчасы» МБМУ кыска вакытка килүнең ике төркеме эшли, аларга 3 айдан алып 1,6 яшькә кадәрге 28 бала йөри.

Шәһәр балалар бакчаларында комплектлылык күрсәткече - 100 урынга 152 бала, авыл буенча - 121 бала (муниципаль район буенча уртача - 131 кеше).

Безнең шәһәрдә яңалыкларның берсе - "Балалар бакчасы аша сәламәт гаиләгә" программасын гамәлгә ашыру. Программаны гамәлгә ашыру гаилә белән аралашу кысаларын шактый киңәйтә, чөнки ул сабыйлар туганчы ук башлана, балалар балалар бакчасына кергәнче сабыйлык этабында дәвам итә.

Бүгенге көндә ЗМРның барлык мәктәпкәчә белем бирү учреждениеләре 100% компьютер белән тәэмин ителгән, интерактив такталар, проекторлар белән жиһазландырылган, интернетка һәм үз сайтларына керә ала, ике балалар бакчасында робототехника һәм нетбука комплектары кулланыла. Бу ысул балага кызыксыну белән укырга, мәгълүмат чыганаclarын табарга мөмкинлек бирә, яңа белем алганда мөстәкыйльлек һәм җаваплылык тәрбияли, интеллектуаль эшчәнлек дисциплинасын үстерә.

2004 елның 28июлендәге «ТР дәүләт телләре һәм ТРның башка телләре турында» 44 номерлы Татарстан Республикасы законы кабул ителгәннән соң һәм ТР Мәгариф һәм фән министрлыгының «Балалар бакчасында туган, татар, рус телләрен өйрәнүне яхшырту чаралары турында» 2001 елның 29 июнендәге 46нчы боерыгы нигезендә татар һәм рус телләрен билгеләгән дәүләт теле буларак, яңа тел ситуациясе шартларында татар телен укытуның бербөтен системасын булдыру өчен хокукый нигезләр формалаштырылган. 2015 елда 305 рус телле тәрбияче «Ана - теле» республика проекты кысаларында белем алды, шуларның 230 е Тукай исемендәге Арча педагогика көллияте базасында һөнәри эзерлек узды.

2015 елның апрелендә «Иң яхшы билингваль балалар бакчасы» республика конкурсы узды. «ТР ЗМР «Алсу чәчәк» 33нче гомуми үсеш бирү төрендәге балалар бакчасы» МБМУ конкурста жинүче булды һәм 1 млн.сум күләмендә грант белән бүләкләнде.

Төп гомуми белем

Укучыларны БДИ тапшыруга сыйфатлы эзерләү максатында 2015 елда укучыларны индивидуаль эзерләү буенча муниципаль план эшләнде. «Риск төркеме» нә кергән тәмамлаучылар билгеләнде, аларга югары квалификацияле укытучылар арасынан рус теле һәм математика буенча шәхси остазлар беркетелде.

Белем бирү стандартын үзлештерү дәрәжәсен бәяләү ике индикатор күрсәткечләренә нигезләнә: урта (тулы) гомуми белем турында аттестат алу өчен белем бирү стандартын үзлештерү дәрәжәсенә һәм һөнәри белем алу өчен белем бирү стандартын үзлештерү дәрәжәсенә.

2015 елда БДИның объективлыгы һәм ачыклыгы дәрәжәсен күтәрү өчен имтихан уздыру шартлары һәм чыгарылыш укучыларын имтихан уздыру пунктына чыгару схемасы үзгәрде. Имтихан нәтижәләре белән БДИның һәр катнашучысы РЦМКО сайтында «**БДИ катнашучысы**» сервисында таныша алган.

2015 елгы чыгарылыш сыйныф укучылары өчен БДИ һәм ГВЭ (дәүләт чыгарылыш имтиханы) формасында уздырылучы рус теле һәм математикадан имтиханнар мәжбүри иде. Башка гомуми белем бирү предметлары буенча имтиханнарны чыгарылыш сыйныф укучылары үз теләкләре буенча иреккә нигездә тапшырганнар. Бу уку елында югары уку йортларына, фәнни-житештерү һәм урта һөнәри белем бирү учреждениеләренә математика буенча нәтижәләр кирәк булмаган чыгарылыш сыйныф укучылары бу фәнне база дәрәжәсендә тапшыра һәм имтихан билгесен ала алдылар.

2015 елгы бердәм дәүләт имтиханына эзерлек буенча педагогик тәҗрибәне тарату системасын үстерү һәм аның нәтижәләгән арттыру максатларында ТР ЗМР районында БДИ эзерләү буенча мәктәпләр - ресурс үзәкләре билгеләнә:

«А.С. Пушкин исемендәге 9 нчы лицей» МБМУ - «Рус теле», «Әдәбият», «Тарих», «Жәмгыять белеме» «Математика», «Физика», Химия», «Биология» предметлары буенча;

«ТР ЗМР 3 нче гимназия» МБМУ - «Рус теле», «Әдәбият», «История», «Обществознание» «Математика», «Физика» предметлары буенча;

«ТР ЗМР 1 нче лицей» МБМУ- «Математика», «Физика», «Информатика һәм ИКТ», «Инглиз теле» ;

«ТР ЗМР аерым предметларны тирәнтен өйрәтүче 11 нче УББМ» МБМУ -«Химия» предметы буенча.

Укытучыларның педагогик тәҗрибәсеннән файдаланып, ресурс үзәкләрендә укучылар БДИның иң яхшы нәтижәләрен күрсәттеләр, методик семинарлар үткәрелде.

БДИның иң яхшы индивидуаль нәтижәләре (80 баллдан артык): 138 чыгарылыш сыйныф укучысы (25,31%). Йөз баллчылар саны - 4 чыгарылыш укучысы, 2014 елда - 3 кеше.

Математика буенча минималь чиген үтмәгән укучылар саны 2 чыгарылыш укучысы, 2014 елда 1 кеше.

Милли мәгариф - мәгариф системасының аерылгысыз өлеше. «2014 - 2020 елларга ТР ЗМР Татарстан Республикасы дәүләт телләрен һәм башка телләргә саклау, өйрәнү һәм үстерү» муниципаль программасы эшләнә.

Зеленодольск муниципаль районында милли белем бирү оешмалары чөлтәре сакланган, анда татар телендә белем бирүнең 16 мәктәбе (43 мәктәптән) бар, аларда 1830 бала белем ала (2014 елда - 1879). Балаларны туган телдә укуту район буенча 42,75% тәшкил итә (2014 елда - 40,55%).

«ТР ЗМР «Чишмә» 31 нче гомуми үстерү төрөндәге балалар бакчасы» МБМУ һәм «ТР ЗМР 5 нче гимназия» МБМУ базасында милли мәгарифне үстерү буенча ресурс үзәкләре булдырылды

ЗМР мәгариф оешмаларында 198 татар теле һәм әдәбияты укытучысы эшли, аларның 23 (11,6%) югары , 105 (53%) беренче, 9(4,5%) икенче квалификация категорияле укытучылар.

2014-2015 уку елында мәгариф өлкәсендә Татарстан Республикасы муниципаль районнары эше йомгаклары буенча, «Милли мәгарифне үстерү өчен» номинациясендә татар телендә белем алучы укучыларның өлеше, татар теле һәм әдәбияты буенча республика олимпиадаларында жиңүчеләрнең һәм призерларының өлеше, татар теле буенча бердәм республика тестын тапшырган 9 нчы сыйныф укучыларының өлеше, Зеленодольск муниципаль районы күрсәткечләре рейтингта 38 урында (сары зонада), 2013-2014 уку елы белән чагыштырганда, 9 позициягә артты (46 урында иде).

Ел саен район укучылары татар теле һәм әдәбияты буенча төрле конкурсларда һәм республика олимпиадаларында жиңүчеләр һәм призерлар булалар.

Традицион рәвештә муниципаль, республика, төбәк-ара, бөтенроссия чаралары үткәрелә: К.Насыйри исемендәге XIII төбәк-ара яшүсмерләр фәнни-тикшеренү укулары; шагыйрь Г. Тукайның 129 еллыгына багышланган чаралар.

2015 елда ЗМР ял итү учреждениеләре тарафыннан 6000 чара уздырылды, аларда 440 мең кеше булды, театр-тамаша оешмасы - Зеленодольск музыка театры тарафыннан - 100дән артык чара, 73 мең кешегә хезмәт күрсәттә.

Россия Эчке эшләр министрлыгының Зеленодольск районы буенча бүлеге мәгълүматлары буенча, шәһәр һәм районның Яңа ел, Май чабу, Нәүрүз, Жиңү көне, Сабантуй, Хәрби-диңгез флоты көне, Татарстан Республикасы көне, Шәһәр көне массакүләм чараларында 157,1 мең кеше булды.

Барлыгы ЗМР мәдәни-ял итү учреждениеләре тарафыннан 6150 чара уздырылды, аларда 669,3 мең кеше булды.

ЗМР мәдәни-ял итү учреждениеләрендә 348 үзешчән оешма эшли, аларда 4833 кеше шөгылләнә, шул исәптән 14 яшькә кадәрге балалар өчен 140 оешма, аларда 2293 кеше шөгылләнә; 15 яшьтән 24 яшькә кадәрге яшьләр өчен 72 оешма, аларда 863 кеше шөгылләнә. 348 оешманың 222 се 3161 кеше йөри торган үзешчән халык ижаты оешмасы, шуларның 117 се - 14 яшькә кадәрге балалар өчен үзешчән халык ижаты оешмалары-2035 кеше, 15 яшьтән 24 яшькә кадәрге яшьләр өчен 42 оешма - 466 кеше. 30 ижәт коллективы «халык» дигән мактаулы исемгә ия.

2015 елда ЗМР музейлары тарафыннан 275 экскурсия, 170 чара, 59 күргәзмә һәм экспозиция үткәрелде, шуларның 41 яңа, 10969 кеше карады, музейдан тыш 90000 кеше булды.

«Сәнгать галереясе» МАУ 2015 елда галерея күргәзмә залларында да, аннан читтә дә 32 күргәзмә узды, аларда 271,6 мең кеше булды.

2015 елда ЦБС китапханәләре 47 меңнән артык укучыга хезмәт күрсәткән, китап биру 1109,2 мең данә, 442 мең кеше килгән.

Халыкка киноvideокүрсәтү бүлеге 130 сеанс үткәргән, 10 меңгә яқын кешегә хезмәт күрсәткән, шуларның 8 меңнән артыгы балалар.

2015 елда «Автоклуб» РКМЦК МАУ бүлеге мәдәният учреждениеләре белән берлектә 99 күчмә чара үткәргән (Зөя у., авыл клубларында чаралар, республика чаралары).

Мәктәп укучылары һәм ижат коллективлары халыкара проектларда, төрле фестивальләрдә, конкурсларда катнаштылар. 6 кубок яулап, мәдәният йортының ижат коллективлары искиткеч нәтижәләр күрсәтте! «Театр» номинациясендә I дәрәжә лауреатлары - «Импровизация» театр коллективы, «Матрешки» фольклор ансамбле «Фольклор ансамбле» номинациясендә һәм Роман Сергеев «ДПИ» номинациясендә. II дәрәжә лауреатлары - «Рябинка» һәм «Лири» вокаль ансамбльләре «Вокал эстрадный» номинациясендә, Дмитриева Виктория «ДПИ» номинациясендә. Конкурсның дипломантлары «Родничок» һәм «Черепашонок» вокаль ансамбльләре, «Рада» триосы, Бармотина Полина, Рыбакова Ангелина, Грязина Диана, Ходжаева Регина һәм Новикова Дарья. «Импровизация» театр коллективы һәм «Матрешки» фольклор ансамбле Жинүнәң 70 еллыгына багышланган иң яхшы чыгышлары өчен грамоталар белән бүләкләнде.

Зеленодольск музыка театрының «Экстрим» халык хореография коллективы «Казан бизәкләре» балалар һәм яшүсмерләр ижаты халыкара фестиваль-конкурсында Гран При яулады һәм I һәм III дәрәжә лауреаты булды.

«Иске Казан түгәрәк уены» Республика татар фольклоры фестивалендә Осиново мәдәният йортының «Жәүһәр» халык фольклор коллективы катнашты һәм II дәрәжә лауреаты булды.

Ноябрьдә «ВЭД» халык бию коллективы «Хрустальная Ника» балалар һәм яшьләр ижатының ачык Бөтенроссия вокаль - хореографик конкурсында катнаша. Анапа шәһәрәнә сәфәр нәтижәсе булып «Халык стильләштерелгән биюе» номинациясендә II дәрәжә лауреат дипломы һәм «Миләш янында» номерында «Түгәрәк уенның бизәлешенә уңышлы чишелеш тапкан өчен» жюри тарафыннан махсус приз булды.

Яшьләр белән эш түбәндәге юллар аша башкарыла:

- ВУЗлар һәм ССУЗлар: КАИ, ИЭУП филиаллары студентлары, Зеленодольск механика көллияте һәм медицина училищесы студентлары;
- заводлар: Серго исемендәге заводларның эшче яшьләре, Горький исемендәге, ЗФЗ, ЗМЗ;
- Татарстан Республикасы Аграр яшьләр берләшмәсенә Зеленодольск бүлеге: авыл яшьләре;
- «ЗМР студентлар Советы», «Идел» ЗСОД, «Яшь Гвардия» ижтимагый оешмалары, «Поиск» эзләү отряды һ.б.
- Бөтен район буенча 24 яшүсмерләр клубын житәкли торган «Исток» яшьләр клублары берләшмәсе.

2015 елда оештырылган Зеленодольск талантлы һәм сәләтле яшьләре өчен иң мөһим чаралардан түбәндәгеләрне атарга мөмкин:

- «Язгы тамчы-2015» студентлар үзешчәнлегә фестивале;
- «СОЗВЕЗДИЕ - ЙОЛДЫЗЛЫК - 2015» ачык республика телевизион яшьләр эстрада сәнгате фестиваленә зона этабы;
- Укучылар, студентлар һәм эшче яшьләр арасында торгызылган Зеленодольск ачык лигасы .
- «Наркомания белән көрәш көне»;
- «Алтын сукмаклар» Бөтендөнья туризм көненә багышланган туристик слёт;
- Студентлар Советы Премьер-министрын сайлаулар;
- «Авыл ярминкәсе» волонтерлык акциясе: атна саен ял көннәрендә шәһәр студентлары өлкән яшьтәге кешеләргә актив ярдәм итәләр, базар мәйданындагы ярминкәдән авыр сумкаларны алып, аларны өйләренә кадәр озаталар;

- «Ярдәм ит миңа» акциясе, аның барышында «Гнездышко» приютында тәрбияләнүчеләр уенчыклар, киём-салым һәм татлы бүләкләр ала алганнар;

- Тәмәкесез көнгә багышланган «Хәрәкәт» яшүсмерләр клубларының спорт һәм сәнгать ижаты фестивале.

Яшьләр сәясәтен гамәлгә ашыру. Зеленодольск муниципаль районында 14 яшьтән 30 яшькә кадәрге 37 меңнән артык яшьләр яши. Яшьләр жәмгыятьтә халыкның иң актив, шат күңелле, идея өлеше булып тора. Жәмгыятькә үз ихтыяжларын белдергәндә, ул һәрвакыт үзенең физик һәм рухи энергиясе белән уртаклашырга, жәмгыятьне актив рәвештә алга сөрә һәм жәмгыятьтә үзгәрешләр кертүдә мөһим фактор булып тора. Шуна күрә жәмгыятьнең яшьләр белән бәйләнешен саклау, аңа ярдәм итү һәм аны житәкләү бик мөһим.

Яшьләр эшләре һәм спорт идарәсе яшьләр белән түбәндәгеләр аша эш алып бара:

- югары уку йортлары һәм ССУЗлар аша: болар КАИ, ИЭУП филиаллары студентлары, Зеленодольск механика көллияте һәм медицина училищесы студентлары;

- заводлар аша: Серго исемендәге, А. М. Горький исемендәге, ЗФЗ, ЗМЗаводларның эшче яшьләре;

- Татарстан Республикасы Аграр яшьләр берләшмәсенең Зеленодольск бүлегә аша - авыл яшьләре белән;

- «Зеленодольск муниципаль районының Студентлар Советы» ижтимагый оешмалары, ТР ЗМР Яшьләргә һәм спортка ярдәм фонды «Ника», «Идел», «Яшь Гвардия» ЗСОД, Коммунистик яшьләр берлеге; «Поиск» эзләү отряды һ.б.лар аша;

- Шулай ук бөтен Зеленодольск районы буенча 24 яшүсмерләр клубын житәкли торган «Исток» яшьләр клублары берләшмәсе аша. «Исток» муниципаль районында яшьләр сәясәтен үстерү буенча фикер алышу максатыннан актив яшьләр даими рәвештә очраша, аларда эшче, авыл яшьләре вәкилләре, студентлар катнаша.

Яшьләр сәясәтенең төп юнәлешләреннән берсе - яшьләрнең социаль-иқтисады проблемаларын эзләү һәм оештыру. Шул максаттан чыгып, яшь гаиләләргә торак сатып алу да дүүләт ярдәме күрсәтү буенча республика программасын гамәлгә ашыру эше алып барыла.

Балалар һәм яшьләрнең ялын оештыру, студентлар хезмәт отрядлары. 2015 елгы жәйге савыктыру кампаниясен оештыруга Татарстан Республикасы Министрлар Кабинеты карары нигезендә Зеленодольск муниципаль районына 24,85 млн. сум күләмендә Татарстан Республикасы бюджетыннан субсидияләр бүлеп бирелде, шуларның 23 миллион 369 мең сумы балаларның һәм яшьләрнең жәйге ялын оештыруга, 1 миллион 480 мең сумы калган чорда (көзгә һәм кышкы каникуллар вакытында) балаларның ялын оештыруга юнәлтелгән. Хезмәт һәм ял лагерена юлнамалар бушлай бирелгән, алар тулысынча бюджеттан түләнгән.

Мәктәп яны лагерьялары һәм хезмәт һәм ял лагерьялары эше. 2015 елда 22 мәктәп яны лагере эшләде (11 - районда, 11 - шәһәрдә), анда 3600 бала катнашты. 21 мәктәп һәм районның хезмәт һәм ял лагерьяларында 14 яшьтән өлкәнрәк 465 яшүсмер ял иткән.

Палата лагерьялары эше:

Жэйге чорда яр буге базасы территориясендә һәм Яльчик күле янындагы территориядә «Олимп» палаткалы лагере эше оештырылды, анда «Бригантина» 6 нчы балалар һәм яшүсмерләр спорт мәктәбенең 170 укучысы ял итте һәм сәламәтләнделәрде.

Балалар һәм яшьләр ялы, сәламәтләнделерү һәм мәшгульлек программасы белән 2015 ел дәвамында мәктәп яны лагерьларына, хезмәт һәм ял лагерьларына, палаткалы лагерьларга 6 499 юллама бирелгән.

Зеленодольск шәһәрәндә 15 ел дәвамында "Форпост" хокук саклау хәрәкәте үз эшчәнлеген башкара. Хәзерге вакытта «Форпост» өч студент куркынычсызлык хезмәте (ЗФ ИЭУП, ЗМК һәм ЗМУ), биш «Форпост» мәктәп отряды һәм 31 мәктәп профилактика отряды булдырылган һәм үсә. Зеленодольск муниципаль районында хокук саклау хәрәкәтендә катнашучыларның гомуми саны 575 кеше тәшкил итә.

2015 елда «Форпост» МСТП (С) хезмәткәрләре шәһәрнең уку йортлары үткәрә торган 14 чарада, шәһәр эһәмиятендәге 22 чарада жәмәгать тәртибен тәэмин итү буенча үз эшчәнлекләрен башкарды. «Форпост» ФООП М (С) Зеленодольск районы буенча Россия ЭЭМ бүлегенә барлык оператив хезмәтләре белән актив хезмәттәшлек итте. Күрсәтелгән чорда Эчке эшләр министрлығы бүлеге белән берлектә жәмәгать тәртибен саклау буенча 71 рейд үткәрелде. «Форпост» ФООП хезмәткәрләре тарафыннан административ хокук бозулар өчен 23 кешене тоткарлауда катнаштылар, 4 жинаятьне ачуда катнаштылар.

Сәламәтлек һәм иминлек. Зеленодольск муниципаль районында медицина ярдәмен «Зеленодольск үзәк район хастаханәсе» дәүләт автоном сәламәтлек саклау учреждениесе күрсәтә, аның составына структур бүлекчәләре булган биш филиал, фельдшер-акушерлык пунктлары керә.

Дәүләт гарантияләре программасы тулы күләмдә үтәлдә, максатчан программалар чаралары, профилактик медицина чаралары, шул исәптән йөрәк-кан тамырлары авырулары, медицина учреждениеләренә матди - техник базасын ныгыту буенча уңышлы гамәлгә ашырылды.

2015 елда районда демографик өзгяртәтә уңай тенденция саклана. Безнең районда халык артуы тискәре эһәмияткә ия булуга карамастан (-129, 01.01.2016 ел Татарстан стат мәгълүматлары буенча), туучылар санының артуы һәм үлүчеләр санын киметү исәбенә аның кимүе күзәтелә.

Үлем структурасы элеккәчә саклана: беренче урында кан әйләнеше системасы авырулары (59,0%), икенче урында яна шеш(рак)13,4%), өченче урында имгәнү һәм агулану (10,6%) тора.

Амбулатор-поликлиника учреждениеләренә куәте сменага 3159 килү тәшкил итә. Табибларга йөрүнең абсолют саны 914,9 мең булган.

Зеленодольск шәһәре ашыгыч медицина ярдәме станциясе һәм филиалларның ашыгыч медицина ярдәме бүлекләре тарафыннан 53 мең чакыру каралган (тәүлеккә уртача 145 чакыру).

Районда 42 фельдшер-акушерлык пункты, алар 16 меңгә якин авыл халкына медицина ярдәме күрсәтәләр. Халык глаукомага каралган, флюорографик тикшеренү, цитологик тикшеренүләр үткәрелгән.

2015 елда өлкән яшьтәге халыкка диспансеризация үткәрелде. 25,2 мең кеше диспансеризация үткән, планы үтәү 101% тәшкил иткән.

Авыр тормыш хәләндә булган 360 бала һәм стационар (махсус ябык) учреждениеләрдә булган 171 бала диспансерлаштырылган.

Бөек Ватан сугышы ветераннар һәм аларга тиңләштерелгән категориядәге гражданның арасынан диспансеризация 2300 кеше, шул исәптән 44 кеше Бөек Ватан сугышы һәм УВОВ инвалидлары - 150 кеше үткән (100 процент жәлеп ителгән)

2015 елда тәүлек бие эшләүче стационарда 24 276 авыру дөваланды.

Көндөзгә стационарда 11 526 авыру дөваланды.

Иң авыр проблемаларның берсе – кадрлар житмәү. Табиб булып 01.01.2016 елга 361 кеше, урта медицина персоналы - 1235 кеше эшли. 43% табиб һәм 78% урта медицина персоналының квалификация категориясе бар. Табиб һәм урта медицина хезмәткәрләренә белгеч сертификаты 100%.

Табиб кадрларының комплектлылыгы 57,0% тәшкит итә. Белгечләр дефицитын амбулатор-поликлиника һәм стационар һәм педиатрия һәм бала табуга ярдәм итү һәм ашыгыч медицина ярдәме хезмәтләре дә кичерә.

2015 елда 27 табиб килгән, шул исәптән 2 табиб «Земский доктор» программасы буенча, Татарстан Республикасы хөкүмәте грантлары буенча (500 мең сум) - 4 табиб, Зеленодольск шәһәрәндә 1 табибка һәм 2 табибка муниципаль торак бирелгән.

Кадрлар мәсьәләләрен хәл итү өчен Зеленодольск муниципаль районына эшләү өчен квалификацияле һәм яшь табибларны жәлеп итү буенча чараларның уртак планы эшләнде.

Район сәламәтлек саклау системасының материал-техник базасы соңгы берничә елда шактый яхшырды һәм максатчан программаларны гамәлгә ашыру исәбенә яхшыруын дөвам итә.

2015 елда Татар Танае, Карашәм һәм Олы Шырдан авылларында 3 модульле ФАП жиһазы һәм медицина жиһазлары урнаштырылган һәм жиһазландырылган. Республика бюджетыннан финанслау 7,5 млн. сум.

Биш фельдшер-акушерлык пунктында (Олы Ходяш ав., Кече Ачасыр ав., Городище ав., Татар Әжәле ав., Өтәк ав.) 0,5 млн. сумлык ремонт ясалган.

Акакушерлык-гинекология корпусы бинасына капитал ремонт тәмамланган, республика бюджетыннан финанслау күләме 178,0 млн. сум тәшкит иткән.

Васильево район хастаханәсенә балалар хастаханәсендә (2,4 млн. сум) һәм өлкәннәр поликлиникасында (6,5 млн. сум) ремонт эшләре башкарылган. Моннан тыш, «Уңайлы мохит» программасы буенча филиалның ашыгыч медицина ярдәме бүлегендә 1,1 млн. сумлык эшләр башкарылган.

Зеленодольск үзәк район хастаханәсенә 1 нче поликлиникасында ремонт тәмамланды. Финанслау күләме 13,0 млн. сум чамасы, шул исәптән мебель һәм жиһазлар 3,0 млн. сумга. Финанслау чыганагы - Зеленодольск үзәк район хастаханәсе акчалары.

Физкультура һәм спорт сәламәтлекне саклау һәм гомер озынлыгын арттыру сәясәтенә аерылгысыз өлеше булып тора.

ЗМР балалар-яшүсмерләр спорт мәктәпләрендә, «Исток» спорт комплексында һәм шәһәрнең һәм районның спорт комплексында 30га якин спорт төре үсеш ала. Хезмәткәрләренә гомуми саны 214 кеше.

Массакүләм спортны үстерү. Хәзергә вакытта Зеленодольск муниципаль районында 295 спорт корылмасы бар, шулардан: 2 стадион, 1 физкультура-сәламәтләндерү комплексы, 145 яссылык корылмасы, 58 спорт залы, 1 боз спорт сарае, 1 жинел атлетика манежы, 1 чаңгы базасы,

стандарт булмаган корып-ясалган заллар, 17 хоккей тартмасы, 7 йөзү бассейны (5-стандарт булмаган).

Физик культура һәм спорт өлкәсендә эшне Идарә үзенең ведомство буйсынуындагы структур бүлекчәләре аша алып бара: 9 балалар-яшүсмерләр спорт мәктәбе, «Метеор» спорт-сәламәтләнדרү комплексы, «Исток» яшыләр клублары берләшмәсе» спорт юнәлешендәге 16 клуб, шулай ук «Маяк», «Авангард» һәм «Хәрәкәт» ведомство спорт комплекслары аша.

ЗМРда физкультура һәм спорт белән шөгыйльләнүче кешеләрнең гомуми саны - 65760 кеше.

2015 елда балалар спорт мәктәпләрендә тәрбияләнүчеләр бокс, каратэ һәм джиу-джитсу буенча төрле турнирларда катнаштылар. Жиңүчеләр арасында: Максимов Данила; Набиева Софья; Леонтьев Аристарх; Чумаров Игорь; Мухарлямов Адель; Пысин Денис; Загиров Адель.

Хисап буенча 2015 елда Хәмидуллина Юлия Россия жыелма командасы составында Грециядә, Афина шәһәрәндә үткән джиу-джитсу буенча Дөнья беренчелегендә 1 нче урынны алды.

"ТР ЗМР 3 нче ДЮСШ" ДОД МБОУ базасында футбол буенча бүлек эшли. 2015 елның сентябрәндә 39 төркем (518 укучы) комплектланган. Укучылар республика һәм бөтенроссия ярышларында катнаштылар, анда да шулай ук жиңүләр һәм призлы урыннар бар. Ел саен спорт мәктәбенең күпчелек спортчылары һәм хезмәткәрләре спорт-масса чараларын оештыруда һәм уздыруда катнаша: «Татарстан чаңгы юллары», «Милләтләр кроссы», «Сабантуй», «Физкультура хезмәткәрләре көне» һ.б. 2015 елда бюджет акчалары хисабына спорт киёмнәре һәм инвентарьлары, футбол кырының яктырту матчы өчен электр товарлары сатып алынган.

Традицион рәвештә популяр спорт төре булып чаңгы узышлары тора. ТР ЗМР 4 нче балалар-яшүсмерләр спорт мәктәбендә шөгыйльләнүче (191 кеше) арасынан 116 кеше спорт разрядларына ия: шулардан 99 - масса күләм разрядлар, 4 спорт мастерына кандидат, 4 спорт мастеры, 4 спорт мастеры һәм 2 халыкара класслы спорт мастеры (МСМК). Республика һәм Бөтенроссия ярышларында әйдәп баручы чаңгычылар: Ларьков Андрей; Сюлатов Павел; Доценко Анастасия; Сурков Никита; Доценко Данил уңышлы чыгыш ясылар. Перспективалы яшыләр үсә: Десятникова Арина; Зарипов Ришат; Галкин Артем; Сюнина Екатерина; Белов Денис.

Күрсәтмә спорт төрләренең берсе - жиңел атлетика. Әйдәп баручы жиңел атлетларыбыз: Газизов Альберт; Чибирев Константин; Зарифуллин Адель Республика һәм Бөтенроссия ярышларында уңышлы чыгыш ясылар. Жиңел атлетика бүлегендә шөгыйльләнүче 86 спортчының спорт разрядлары бар, шуларның 85 се - массалы разряд, беренче разрядлы 1 спортчы.

Безнең шәһәрдә кайчандыр популяр спорт төрләренең берсе тимераякта шуу спорты булган. Тимераякта шуу спорты бүлеге эшләгән вакытта яхшы нәтижәләргә ирешелде. Тимераякта шуу спорты бүлегендә барлыгы 39 спортчы - разрядчы шөгыйльләнә: шулардан 33 - массалы разряд, 1 - беренче разряд, 5 - КМС. 7 тимераякта шуучы ТР жыелма командасы әгъзалары булып тора, алар Бөтенроссия ярышларында республиканы тәкъдим итә: Доронин Алексей; Карасев Роман; Нестерова Анастасия; Мингазова Элина; Татаркин Дмитрий; Ларионова Виктория; Егорова Татьяна.

2015 елда «6 нчы ДЮСШ («Бригантина») ДОД МБОУ тәрбияләнүчеләре 8 муниципаль һәм 18 республика ярышларында, 3 зона ярышларында һәм спорт туризмы һәм велоспорт – маунтинбайк буенча Россия дәрәжәсендәге 8 ярышларда катнаштылар.

Жиңү һәм призлы урыннар алдылар.

"ТР ЗМР балалар һәм үсмерләр көрәш спорт мәктәбе " МБОУ ДОД базасында дүрт көрәш бүлеге эшли: грек-рим, дзюдо, самбо, "Көрәш" көрәш. 2015 елның сентябрдә 39 төркем (511 укучы) тупланган. Ел дәвамында балалар һәм үсмерләр спорт мәктәбдә тәрбияләнүчеләр 12 республика, 9 бөтенроссия һәм 2 халыкара ярышларда катнашып призлы урыннар яуладылар.

"Исток" ОМК эшенең төп юнәлеше - спорт юнәлеше. Каратэ, бокс, ирекле һәм милли көрәш, жиңел атлетика, пауэрлифтинг, футбол, хоккей, туризм, спорт ориентлашуы кебек секцияләрдә 1500 гә якын бала, үсмерләр һәм яшьләр шөгылләнә.

"Исток" ОМК клубларында тәрбияләнүчеләр ел дәвамында төрле конкурсларда, район һәм төбәкара масштаблы фестивальләрдә, республика, Россия һәм халыкара дәрәжәдәге спорт ярышларында катнашалар һәм зур уңышларга ирешәләр. Безнең спортчылар күп тапкырлар шәһәр һәм район ярышларында чемпионнар, жиңүчеләр булды.

Пауэрлифтинг буенча «Атлет» ПК тренер-укытучысы И.А. Крысин тарафыннан 9 спорт мастеры һәм 18 спорт мастерына кандидат тәрбияләнде.

Бокс буенча «Факел» ПК тренер-укытучысы С.П. Калинин тарафыннан 3 спорт мастеры һәм 7 спорт мастерына кандидат тәрбияләнде.

Жиңел атлетика буенча «Зеленый Дол» ПК тренер-укытучысы Б.П. Сазонов 3 спорт мастеры һәм 8 спорт мастерына кандидат тәрбияләде.

«Ледокол» балалар – яшүсмерләр спорт мәктәбдә укучылар 2 спорт төре-алкалы хоккей һәм фигуралы шуу белән шөгылләнәләр. 2015 ел дәвамында мәктәп спортчылары шәһәр, районара, республика һәм Бөтенроссия ярышларында призлы урыннар яуладылар.

Гаилә мөнәсәбәтләре. 2010 елдан 2015 елга кадәр чорда язылышулар һәм аерылышулар муниципаль районы буенча да, тулаем Татарстан Республикасы буенча да тотрыксыз динамикага ия (3.1.5 нче таблица).

3.1.5 нче
таблица.

Язылышулар һәм аерылышулар турында актлар санының чагыштырма динамикасы

Чоры	Татарстан Республикасы Зеленодольск муниципаль районы							
	Аерылы шу турында а актлар саны	Темп, %	Язылы шу турын да актлар саны	Темп, %	Аерылы шу турын да актлар саны	Темп, %	Язылыш у турында актлар саны	Темп, %
2010	987	99,5	545	89,6	31 435	107,0	13 960	95,2
2011	1 439	145,8	588	107,9	36 070	114,7	14 747	105,6
2012	1 403	97,5	542	92,2	33 123	91,8	12 765	86,6
2013	1 470	104,8	613	113,1	33 574	101,4	13 603	107,2
2014	1 503	102,2	704	114,8	32 535	96,9	15 106	111,0
2015	1 378	91,7	648	92,0	30 571	94,0	13 450	89,0

1.2. ҮСЕШНЕҢ ТЫШКЫ ШАРТЛАРЫ

ЗМР стратегиясенең әлеге бүлеге тышкы мохитнең ЗМР стратегик өстенлекләренә

йогынтысын, «зур система» муниципаль районуна йогынтысын анализлауга багышланган. Бу, кагыйдә буларак, территория йогынты ясый алмаган тенденцияләр, ләкин бу тенденцияләрне исәпкә алырга кирәк, чөнки алар аның үсешенә һәм, эзлекле рәвештә, стратегик сайлауга зур йогынты ясый.

Муниципаль район өчен «зур система» өч шартлы түгәрәк (ярдәмче система) белән тәкъдим ителергә мөмкин (3.2.1 нче рәсемне кара).



3.2.1 нче рәсем. ЗМР стратегиясен эшлэгәндә исәпкә алына торган тышкы мохит структурасы

Тулаем алганда жәмгыять үсеше тенденцияләре (глобаль тышкы түгәрәк).

Жәмгыять үсешенә заманча этабын, тулаем алганда, бик тиз үзгәрә торган технологияләр һәм кешеләр өстенлекләре чоры дип характерларга мөмкин, бу мохитнең билгесезлеге һәм хәрәкәтчәнлеге, конкуренция әһәмиятенең артуы белән характерлана (шул исәптән территорияль үсеш өлкәсендә). Төп ресурс һәм төп конкурент өстенлеге булып нәтижәле кеше капиталы булып тора.

Татарстан Республикасы Стратегиясендә 2030 дөнья икътисады үсешенә төп глобаль тенденцияләре һәм факторлары билгеләнде, аларны үсешнең озак сроклы стратегияләрен эшлэгәндә исәпкә алырга кирәк. Россия Федерациясенә һәм Татарстан Республикасының үсеш үзенчәлекләрен исәпкә алып, муниципаль районнар һәм аларның жирлекләре дәрәжәсенә караган территорияләр өчен стратегик сайлауга (тенденцияләр конкуренциянең жиде юнәлеше буенча төркемләнә: базарлар, институтлар, кеше капиталы, мәгълүмат һәм технологияләр, табигый ресурслар, реаль капитал (инфраструктура), финанс капиталы). Зеленодольск муниципаль району өчен жәмгыятьтәге тенденцияләренә характерлаучы мондый тышкы факторларга түбәндәге трендлар зур өлеш кертә.

Продукция һәм хезмәт күрсәтүләр базарлары:

тотрыклы үсеш моделенә күчү, хәзерге заман ихтыяжларын канәгатьләндерү килчәк буын ихтыяжларына зыян китермичә уза; Азия илләреннән мигрантларның шактый артуы;

глобаль конкуренцияне көчәйтүне һәм халыкара кооперацияне актив үстерүне берләштерү исәбенә яңа регионнар - үсеш полюслары булдыру. Үсештә лидерлыкның

аерым дәүләтләрдән үсеш полюслары булган төбәкләргә күчү, кагыйдә буларак, шәһәр агломерацияләре тирәсендә формалаша. Казан агломерациясе дә шуларга керә - зур икътисадый потенциалга ия һәм дөнья бизнес-бергәлеге һәм социаль-сәяси даирәләр вәкилләренең кызыксыну объекты булып торучы куәтле инновацион территория;

массакуләм куллану жәмгыяте идеологиясенең киң таралуы һәм бер кешегә исәпләнгән ресурсларны куллануның дәрәжәсе артуы. Әмма монда үз ихтыяжларын белә торып чикләүче «тотрыклы» кулланучылар катлавы да барлыкка килә;

хезмәт күрсәтүләр базарының алга таба үсеше. Медицина хезмәтләре күрсәтү базарының халыкның глобаль картаюына бәйле үсеше. Яңа икътисадның югары квалификацияле белгечләргә ихтыяжы арту һәм мәгарифтә мәгълүмати-коммуникация технологияләрен киң куллану нәтижәсендә барлыкка килгән белем бирү хезмәтләре базарының үсеше; товарлар һәм хезмәт күрсәтүләрне төп кулланучылар буларак хатын-кызлар һәм өлкән яшьтәге кешеләрнең өлеше артуы.

Институтлар:

дөньяның үзгәрү темпларының тизләнүе, ул «ижади таркалу» процессын – искергән һәм яшәүгә сәләтсез элементларны юкка чыгаруга һәм икътисадый структураларны яңартуга алып бара торган, яңа мәсьәләләр һәм мөмкинлекләр нигезендә үсеш юлларын эшкуарлар тарафыннан даими рәвештә яңадан аңлау процессын тизләтү;

региональ блокларны киңәйтү һәм дәүләтнеке булмаган субъектларның – трансмилли корпорацияләренең, кланнарның, дини оешмаларның һ.б. чагыштырмача хакимиятенең артуы исәбенә глобаль күпкырлы системаның барлыкка килүе;

хакимиятнең ачыклығын арттыру, ачык хөкүмәт, ачык муниципалитет технологияләрен кертү;

граждан жәмгыятең йогынтысы көчәюе;

территориянең конкурентлык сәләтенең иң мөһим факторларының берсе буларак институтлар сыйфатының әһәмиятен тану;

идарә итүнең катгый системаларыннан гармонияле институциональ мохит нигезендә тышкы һәм эчке йогынтыларга динамик рәвештә жавап бирә торган «йомшак»ларына күчү. Конкурентлык сәләтен арттыру механизмнарын һәм үсешне финанс-икътисадый модельләштерү инструментларын үз эченә алган стратегик идарә итүнең яңа системаларына ихтыяж.

Кеше капиталы:

киләчәк икътисадын үстерүнең озак сроклы факторлары арасында кеше капиталының беренче урынга чыгуы (табигый ресурс, реаль һәм финанс капиталы белән чагыштырганда);

индивидуаль мөмкинлекләренең үсеш темпларының тизләнүе. Кеше үз-үзен үстерүче мобиль актив буларак глобаль дөньяның субъектына әйләнә;

конкрет кешенең таланты тирәсендә эшли торган компанияләр саны артуы;

хезмәтнең техник яктан кораллануын көчәйтү һәм нәтиҗәлелекне арттыру алымнарын һәм технологияләрен үстерү исәбенә хезмәт җитештерүчәнлеген арттыру.

белем бирү сыйфатын үстерү, ул яңа технологияләрдән файдалануга һәм белем бирүдә мәгълүмати-коммуникация технологияләрен киң куллану мөмкинлекләренә бәйле рәвештә хезмәт шартларының үзгәрүенә бәйле;

кешеләрнең шәхси тормышы һәм эш арасындагы чикләрнең бетүе;

хезмәттәшлекне тоткарлый торган фактор буларак ераклык роленең кимүе;

дини кыйммәтләрнең һәм институтларның роле артуы;

халыкның глобаль картаюы. «Яңа буынның өлкәнәюе акрынаюы» факторы («Питер Пен» синдромы). Өлкән яшьтәге кешеләргә эшләр өчен шартлар тудыру;

үсә торган илләрнең бай һәм белемле гражданның бер өлешенең ватанга кайтуы, бу үсә торган икътисадларның конкурентлык сәләтен арттырырга ярдәм итәчәк.

Азиянең һәм БДБнең үсә торган илләренән халыкның хезмәт миграциясен көчәюе. Табиғый ресурслар:

беренчел энергия чыганагы буларак казылма ягулыкның өстен булу әһәмияте саклануы. Нефтьне кулланудан акрынлап табиғый газдан, күмердән һәм башка алмаштыргычлардан файдалануга күчү;

энергия җитештерүнең бәясе түбәнрәк булган, иминлек характеристикалары югары булган һәм атом төш калдыклары һәм атом төш материалларының таралу куркынычы ягыннан характеристикалары иң яхшы булган проектларга ия өченче һәм аннан соңгы буын конкурентлыкка сәләтле атом төш реакторларын куллану нигезендә электр энергиясен җитештерүне арттыру исәбенә атом энергетикасын үстерү.

әйләнә-тирә мохиткә зарарлы чыгарулар күләменең үсеше һәм көнкүреш һәм сәнәгать калдыклары күләменең артуы, болар табиғаттән рациональ файдалануны һәм калдыкларсыз, экологик чиста технологияләргә гамәлгә кертүне стимуллаштыра

халыкның гомуми артуы һәм урта сыйныфның үсеше белән берлектә икътисади үсеш дәвам иткәнгә күрә, энергиясе булган әйберләрнең, азык-төлекнең һәм чиста төчө суның кирәккә артуы. Күрсәтелгән ресурслар кытлыгының көчәюе

Милли дәрәжәнең тышкы факторлары (милли тышкы түгәрәк).

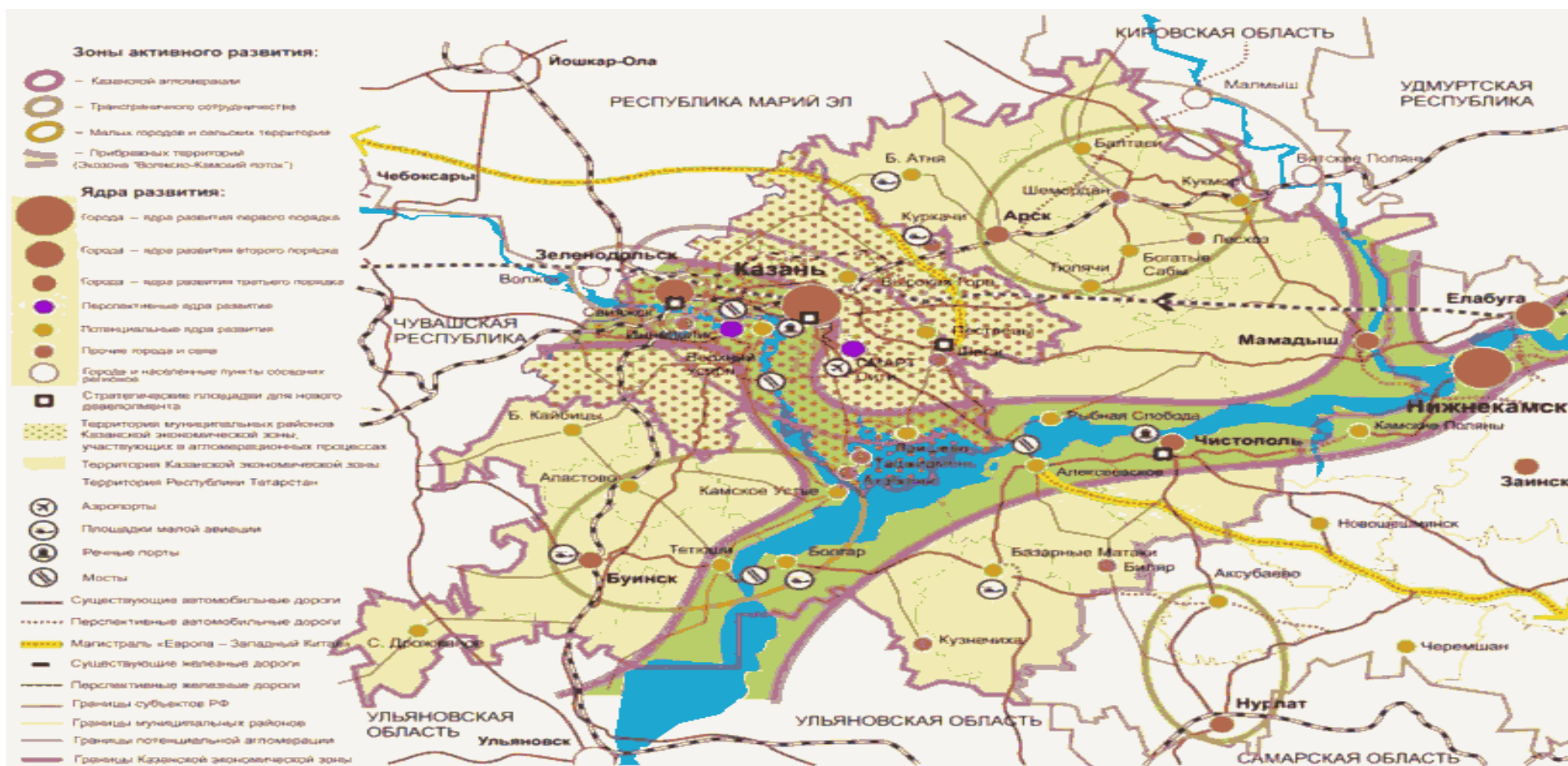
Зеленодольск районының төп тармаклары Россия Федерациясенең стратегик өстенлекләре зонасында, аерым алганда, бу машина төзелеше кластерына, оборона характерындагы производстволарны да кертеп, кагыла. Милли технологик инициатива (НТИ) нигезләмәләрен исәпкә алу зур әһәмияткә ия. НТИ матрицасы ЗМР өчен характерлы юнәлешләр буенча инициативаларны һәм стратегик идарәне туктатып торучу коралы булып тора. Моннан тыш, Зеленодольск шәһәрләрнең монопрофильле тибына керә һәм моношәһәрләр үсешенең милли программасына кертелгән, бу аңа алгарышлы үсеш территориясә режимында үсәргә мөмкинлек бирә.

Төбәк дәрәжәсендәге тышкы факторлар (төбәк тышкы түгәрәге).

Зеленодольск муниципаль районының алга таба үсешенә региональ стратегик приоритетлар зур йогынты ясап, аларда ЗМР Татарстан Республикасының стратегик территорияләренә берсе буларак сизелерлек роль уйнап. ТР 2030 Стратегиясә нигезендә Зеленодольск муниципаль районы Казан икътисади зонасына, агломерациянең актив үсеш зонасына

керә.

Зонаны перспектив күзаллау - элеге территорияләрдә бизнесны үстерү өчен файдаланылмый торган сәнәгать һәм коммуналь территорияләрне реновацияләү ярдәмендә инновацион үсеш территорияләрэн интеграцияләү пространствосы. Казан агломерациясенә актив үсеш зонасына, аңа Казан шәһәр округы һәм биш муниципаль район - Зеленодольск, Биектау, Питрәч, Лаеш һәм Югары Ослан районнары керә. Моннан тыш, Зеленодольск районы Казан икътисадый зонасының чик буге хезмәттәшлеге территориясенә көнбатыш өлешенә керә, аңа Казан шәһәр округы һәм Марий Эл Республикасында урнашкан Идел буге шәһәре белән үзара эш итүче Зеленодольск районы керә (3.2 нче рәсем).



3.2.2 нче рәсем. Казан ыкътисадый зонасының пространство үсеше:

Казан ыкътисадый зонасы районнары буенча тармак структурасы динамикасы перспективалары 3.2.3 нче рәсемдә күрсәтелгән.

МО	Зона	НГХК	ЭК	МК	АПК	СК	ЖКХ	ТоргК	ФК	ТЛК	ИКК	НОК
Казань	Центр Казанской агломерации	+++	+	+++	+	++	+	+	++	++		
Зеленодольский	Пояс Казанской агломерации		+	++	+			+++ (2)	+(2)	+++ (2)		
Лаишевский	Пояс Казанской агломерации			+++ (1,3)				++ (1,3)	++ (3)	++ (1,3)	+++ (3)	3
Пестречинский	Пояс Казанской агломерации											
Верхнеуслонский	Пояс Казанской агломерации			++ (1)		+	++ (1)	++ (1)	+(1)	+(1)	+++ (1)	++ (1)
Высокогорский	Пояс Казанской агломерации				+							
Аластовский	Предволжская подзона				+	++						
Буинский	Предволжская подзона					++						
Дрожжановский	Предволжская подзона											
Кайбицкий	Предволжская подзона											
Камско-Устьинский	Предволжская подзона					++						
Тетюшский	Предволжская подзона					++						
Арский	Предкамская подзона				+							
Атнинский	Предкамская подзона											
Балтасинский	Предкамская подзона											
Кукморский	Предкамская подзона				+	++						
Мамадышский	Предкамская подзона					+						
Рыбно-Слободский	Предкамская подзона											
Сабинский	Предкамская подзона				++							
Тюлячинский	Предкамская подзона											
Алексеевский	Закамская подзона											
Алькеевский	Закамская подзона											
Спасский	Закамская подзона											
Чистопольский	Закамская подзона			++		+						

НГХК – Нефтегазохимический комплекс
 ЭК – Энергетический комплекс
 МК – Машиностроительный комплекс
 АПК – Агропромышленный комплекс
 СК – Строительный комплекс
 ЖКХ – Комплекс жилищно-коммунального хозяйства
 ТоргК – Торговый комплекс
 ФК – Финансовый комплекс
 ТЛК – Транспортно-логистический комплекс
 ИКК – Информационно-коммуникационный комплекс
 НОК – Научно-образовательный комплекс

Проекты развития:
 + - небольшие проекты развития
 ++ - крупные отраслевые проекты развития
 +++ - глобальные проекты / интенсивный рост отраслей

(1) – влияние проекта «Иннополис»
 (2) – влияние проекта «Свияжский межрегиональный мультимодальный логистический центр»
 (3) – влияние проекта «SMART Сити Казань»

Источник: Паспорта МО, Инвестиционный меморандум, аналитика AV

Текущий уровень развития и значимость комплекса для МО:

Оч. низкий	Низкий
Средний	Высокий

3.2.3 нче рәсем. Казан икътисады зонасын үстерүнең тармак өстенлекләре

Казан агломерациясе - Казан һәм Зеленодольск шәһәрләрен үз эченә алган зур үзәкле постиндустриаль агломерация. Агломерация процессларына Казанның үзәк коммуникация үзәгеннән бер сәгать эчендә транспорт белән барып житү мөмкинлеге булган Зеленодольск, Биектау, Питрәч, Лаеш, Югары Осман муниципаль районнары торак пунктлары, шулай ук Волжск шәһәре (Марий Эл Республикасы) жәлеп ителде (3.16 нчы рәсем). 2014 елның 1 гыйнварына халыкның гомуми саны 1 478 мең кеше тәшкил итә. Халыкның урнашу тыгызлыгы - 177 кеше/га.

Агломерациянең төп проблемалары пространство үсешендә һәм үзәк коммуникация үзәгенен, шәһәр яны территорияләренен һәм периферия районнарының үзара урнашуында диспропорция белән бәйле:

Казанның шәһәр яны территорияләре һәм агломерация процессларында катнашучы районнар белән элементсен тәэмин итүче транспорт инфраструктурасының үткәрү сәләте арта баручы транспорт йөкләнешләренә туры килми;

агломерациянең сул һәм уң ярларының элементсә начар; Идел аша бер генә автомобиль күпере булу;

гамәлдәге инженерлык инфраструктурасы объектларының тузуы һәм йөкләнеше;

Казанның шәһәр яны территорияләренен стихияле үсүе, хужалык эшчәнлеге житмәве.

Үзгәртеп кору юнәлешләре (рәс.3.2.4.):

агломерациянең тизйөрешле элементләренә үстерүне, Казан шәһәрен урап уза торган яңа автоюл һәм тимер юл төзүне, шулай ук Гребени авылы янында Идел аша стратегик күпер салуны үз эченә алган тотрыклы структура барлыкка китерә торган транспорт каркасын булдыру (Казан шәһәреннән көньяктарак Идел аша күпер салу Лаеш районы үсешенә ярдәм итәчәк; Иделнең уң ярында урнашкан Югары Осман муниципаль районы агломерация процессларына актив кушылачак; бу территорияне үзләштерүнең мөһим шарты аның экосистемасын саклап калу - аның экосистемасын саклап калу, ул «яшел» технологияләр куллану, аз һәм урта катлы торак төзүне файдалану, рекреацион һәм ял итү функцияләрен үстерү);

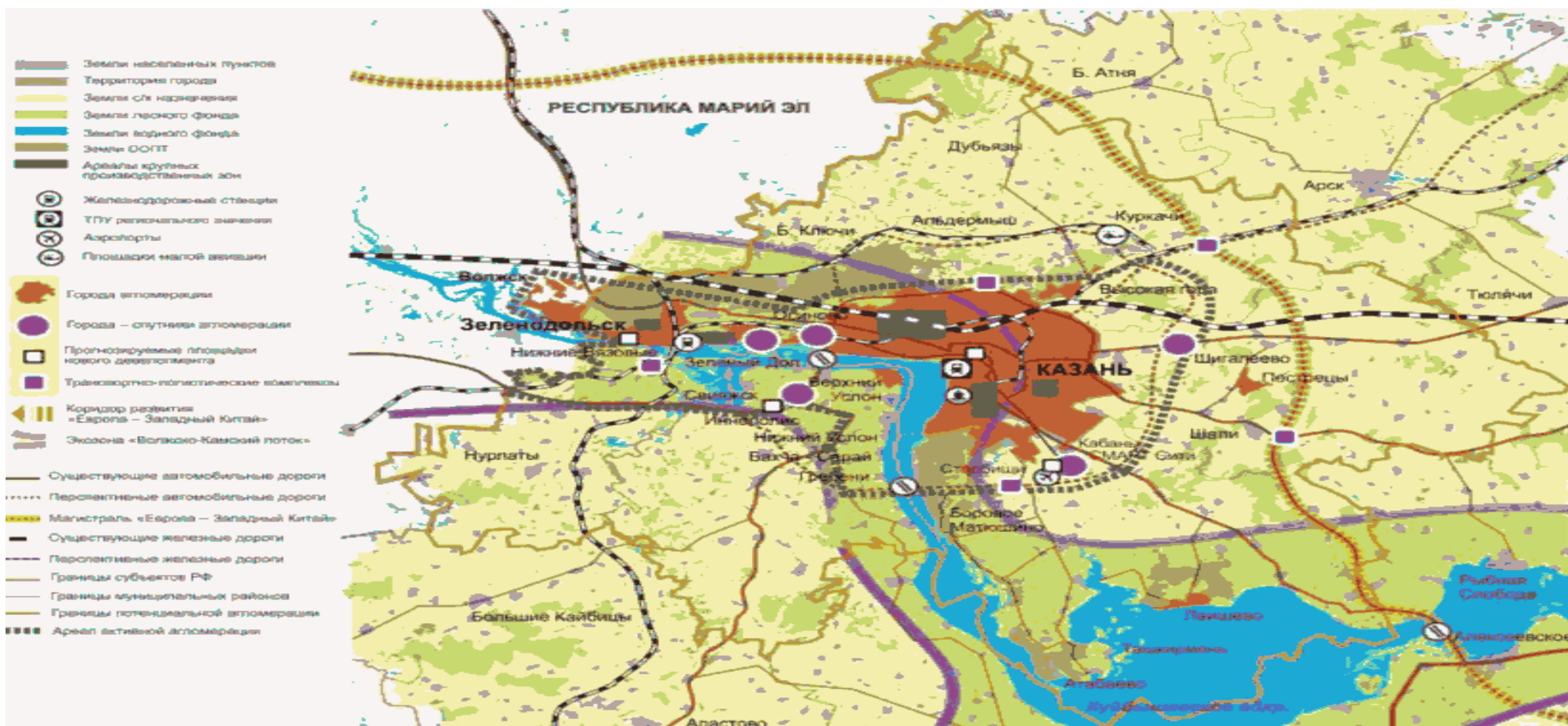
инженерлык инфраструктурасын үстерү һәм модернизацияләү;

шәһәр яны зоналарында хужалык эшчәнлеген тәртипкә салу;

сәнәгать зоналары редевелопменты;

Идел һәм кече елгаларның яр буе территорияләрен саклау һәм төзекләндерү, рекреацион зоналар булдыру;

Казан шәһәренен иярчен жирлекләре редевелопменты, селитеб төзелешне үстерү.



3.2.4 нче рәсем. Казан агломерациясенен пространство үсеше

1.3. ТЕРРИТОРИЯНЕ ҮСТЕРҮНЕҢ ӨСТЕНЛЕКЛӘРЕ ҺӘМ ПРОБЛЕМАЛАРЫ

Территориянең конкурентлык сәләтен билгеләүче төп социаль-икътисадый факторларга карап, Зеленодольск районы, Казан агломерациясенең башка территорияләре белән чагыштырганда, шактый көчле конкурентлык позицияләре белән характерлана. Анализ күрсәткәнчә, районның конкурентлык хәлен яхшырту өчен житди икътисадый алшартлар бар.

Конкурент өстенлекләренең зур чыганакалары булып төп транспорт агымнары: тимер юл, автомобиль һәм су агымнары киселешендә искиткеч географик урын тора ала;

отышлы күршеләр яки потенциал үзенә жәлеп итә торган базарлары булган төбәкләр белән якын урнашу (Марий Эл, Чувашия),

югары өстәмә кыйммәткә ия продукция житештерүләренәң югары өлеше (машина төзелеше, агач эшкәртү, төзелеш материаллары сәнәгәте),

үсеш алган транспорт инфраструктурасы;

шактый житештерү потенциалы;

коммерция потенциалы булган, майданы 3900 га буш жир кишәрлекләре булу (дәүләт милкендәге 66 хужасыз күчемсез милек объектлары һәм жир кишәрлекләре - кунакханалар, сыер абзарлары, фермалар, ангарлар һәм башкалар).

ЗМР өстенлеге - мультипликатив эффеқты булган эре масштаблы инвестиция проектларын гамәлгә ашыру тәҗрибәсе. Районда кече һәм урта бизнес өчен үсеш нокталары төзәргә яраклы проектлар гамәлгә ашырылды: М-7 Технопарки, «Тандер» бүлү үзәге, Свияжск мультимодаль логистика үзәге, «Яңа Тура» технополисы.

«М-7» *Индустриаль паркы» ЖЧЖ* (ООО «МХ» ребрендингы) 2012 елдан резидентларны жәлеп итү һәм инфраструктура эзерләү чараларын актив гамәлгә ашыра. Бүгенге көндә әлеге проект гамәлгә ашырылган һәм яңа резидентлар жыя башлаган. Индустриаль паркның гамәлдәге резидентлары ("Волжанин" ЖЧЖ, "МультиПласт" ЖЧЖ, "СТАН ТК" ЖЧЖ, "Союзантисептик" фәнни-житештерү берләшмәсе" ЖЧЖ һәм ИП Тажетдинов М.Ш.) республикадан һәм илдән читтә дә билгеле. Алар, өстәмә житештерү линияләрен эшләтеп жибәрү эшен башкарып, актив үсә. Ел саен контрактлар имзалана һәм яңа производстволар урнаштыру өчен резидентлар жәлеп ителә. 2013 елдан башлап проект инициаторы компания белән хезмәттәшлек эш тәртибендә дәвам итә - барлыкка килгән мәсьәләләр буенча оператив консультация, резидентлар жәлеп итү һәм башкалар.

2012 елның маенда мең ярымнан артык эш урыны (инвестицияләр күләме 1,5 млрд. сумнан артык) булдыручы *Тандер* бүлү үзәге төзелә башлады, 2013 елның июлендә беренче чират файдалануга тапшырылды. Шәһәр әлеге проект ярдәмендә шәһәрдән Р-175 Йошкар-Ола трассасына турыдан-туры чыгу юлы алды, республика бюджет акчаларының гомуми күләме 100 млн. сумнан артык.

Зеленодольск муниципаль районы өчен икенче әһәмиятле проект булып «*Яңа Тура*» технополисы» тора, аны төзү өстендә 2500 кеше хезмәт иткән. Сәүдә майданнары төзелешенең беренче чираты 2013 елның 8 гыйнварында ачылган, икенче павильон 2013 елның августында ачылган. 2013 ел дәвамында проектның беренче этабы- сәүдә комплексы һәм инженер инфраструктурасын төзү тәмамланды. Беренче этапны гамәлгә ашыру чорында үзләштерелгән инвестицияләренәң гомуми күләме - 4,5 млрд. сум.

«2011-2015 елларга Татарстан Республикасы транспорт комплексын үстерү» озак сроклы максатчан программасы нигезендә «Свияжск мультимодаль логистика үзәге» проектын гамәлгә ашыру төгәлләнәп килә, проект бәясе 19,9 млрд. сум тәшкит итә. М-7 трассасыннан юл төзелгән, клевер юл төзелеше тәмамланган.

Район икътисадын диверсификацияләү, яңа эш урыннары булдыру, инвестицияләр өчен территориянең жәлеп итүчәнлеген арттыру һәм салым керемнәренәң жирле һәм төбәк бюджетына керүен арттыру өчен әлеге даирәдә төп проблемаларны хәл итәргә кирәк, атап әйткәндә:

1. Инвестицияләрне жәлеп итүнең ОИГВ һәм ОМС (юл картасы) гамәлләренәң төгәл планы булмау (административ регламент, НПА, ведомствоара хезмәттәшлек, бер тәрәзә принцибы);
2. ЗМР үсеше фонды булмау (инвесторларга тизләтелгән рәвештә бирү өчен жир участокларын һәм сәнәгать мәйданчыкларын әзерләү өчен акчаларны түплау);
3. кече һәм урта бизнес өлкәсендә халыкның эшлекле активлыгы түбән булу;
4. житәрлек дәрәжәдә үсеш алмаган инженерлык инфраструктурасы;
5. Тар профильле белгечләр кытлыгы;
6. Муниципаль гарантия фонды булмау (залог мөлкәте);
7. Гамәлгә ашырылган инвестиция проектларыннан һәм гамәлдәге предприятиеләрдән синергетик файда булмау;
8. Эре предприятиеләрдә аутсорсингның начар тәкъдим ителгән системасы;
9. ЗМР инвестиция жәлеп итүчән территорияләренәң жир кишәрлекләре эре жир спекулянтларына карый;
10. ЗМР шәһәр төзелеше законнарыннан нәтижәле файдалану житәрлек түгел;
11. Комплекслы ГИС булмау;
12. Электр һәм газ белән тәмин итүче компанияләренәң инвестицион программаларының районның инвестицион планнары белән үзара бәйләнеше булмау.

ЗМР өстенлеге - логистика. «Тандер» ЗАЖ үзенең «Сельта» транспорт предприятиесе белән эшчәнлеге тәжрибәсе күрсәткәнчә, әлеге юнәлешне үстерү ЗМРның шактый конкурентлы өстенлекләрен биргән. Моннан тыш, әлеге предприятие әһәмиятлелеге буенча өченче салым түләүче булды, югары хезмәт хақы, алга киткән инфраструктурасы булган 1500 эш урыны булдырды, ул транспорт-логистика комплексын үстерү аша ЗМР икътисадын диверсификацияләүнең уныш тарихын булдырды.

Стратегиядә "төбәкнең эре шәһәре/үзәге – ВСМ терминалы - Волжск - Зеленодольск - Казан тимер юл линиясен реконструкцияләү (ВСМ терминалы)" элементәсе аша тизләтелгән төбәкара пассажир поездларын үткәрүне тәмин итү өчен булган тимер юл линияләрен реконструкцияләү юлы белән югары тизлекле магистраль системасын (алга таба-ВСМ) үстерүдә ЗМР катнашуы каралган.

Логистик эшчәнлек интеграцияләнгән характерга ия һәм әлеге ихтыяжны канәгатьләндерү вакытына кадәр товарга яисә хезмәт күрсәтүгә ихтыяж барлыкка килү мизгеленнән алып шушы ихтыяжны канәгатьләндерүгә кадәр жәелә. Логистик бурычларны хәл итмичә лидерлык позицияләренә ирешү кыен, шуңа күрә түбәндәге бурычларга житди игътибар бирергә кирәк:

1. Районның логистик потенциалыннан нәтижәле файдаланмавына;

2. ЗМР уң һәм сул ярларының транспорт (логистик) бәйләнеше булмавына - автомобиль күпере төзү зарурлыгы;
3. Кайбер торак пунктларга каты өслекле килү юллары булмавына;
4. Мәскәү - Казан ВСМ төзелешенә бәйле рәвештә транспорт бәйләнешен бозу һәм инфраструктура чикләүләренә;
5. Казаннан Зеленодольск һәм Осиново юнәлешендә автомагистральнең артык йөкләнешенә;
6. ЗМР предприятиеләре тарафыннан су һәм елга транспортыннан җитәрлек файдаланмавына;
7. ЗМР территориясендә кече авиация аэродромы булмавына.

Өстенлек - югары технологияле сәнәгать җитештерүе традицияләре. Моннан тыш, Стратегия нигезендә республиканың икътисады үсешенә нигезе - машина төзелеше, эшкәртү сәнәгате һәм АПК кебек тармакларның кластерлы активлашуы. кластерлар үсешен перспектив күзаллау инвестиция проектлары портфеле базасында гамәлдәге производстволарны модернизацияләүдән һәм комплекслы бизнес-планнар эшләүдән гыйбарәт. Кластерларда төп катнашучылар сыйфатында ЗМР шәһәр төзүче предприятиеләре: «А.М. Горький исемендәге Зеленодольск заводы» ААЖ; «Зеленодольск проект-конструкторлык бюросы» ААЖ; «ЭРА» Зеленодольск предприятиесе» ААЖ; «Зеленодольск фанера заводы» ААЖ; «Идел буе фанера-мебель комбинаты» ЖЧЖ. Горький исемендәге завод һәм ПОЗИС - соңгы елларда куәтле модернизация аша уза, бу максатларга миллиард сум инвестицияләр юнәлтелгән. Җитештерүне технологик яктан яңадан җиһазландыру сәт комбинатына җитештерүчәнлекне 2 тапкырга күбрәк арттырырга мөмкинлек бирде (2011 елда - 24 мең тонна, 2014 елда - 52,8 мең тонна). Шул ук вакытта җитештерү мәйданнары үзгәрмәгән.

ЗМР өстенлегә - перспективалы агросәнәгать комплексы. Алга киткән сәнәгатьтән һәм үсә торган логистикадан тыш, безнең конкурентлык өстенлегебез авыл хужалыгы. Барысы да Зеленодольск районының беренче чиратта сәнәгать районы буларак билгеле булуына күнеккәннәр. Бүген бездә Татарстан Республикасының сәнәгать җитештерүе күләмендә ике проценттан кимрәк (1,65 %), ләкин авыл хужалыгының төбәк күләмендә акчалата керемнең ун проценттан артыгы (10,3 %) тәшкил итә. Бездә жан башына авыл хужалыгы продукциясен җитештерү күләменә иң югары күрсәткечләренә берсе, тармак өчен югары хезмәт хакы (*республика күләменнән 31 %ка югары*).

Район территориясендә «Майский» теплица комбинаты һәм «Казанская» жош фабрикасы кебек уңышлы предприятиеләр эшләве бик отышлы. Алар табышның 90%ын һәм АПКның 70%ын формалаштыра. "Зеленодольск сәт комбинаты" ААЖ территория икътисады өчен зур әһәмияткә ия. ЗМР АПК секторында өстәмә өстенлекләр Татарстанда җиләк кластеры төзелү белән барлыкка килде, аның нигезе Зеленодольск муниципаль районында салынды. Хәзер Зеленодольск районында продукцияне эшкәртү һәм саклау буенча заманча цех төзелә. Цехның эше үзбездә җитештерелгән продукцияне эшкәртү һәм Татарстан Республикасында фермерлар продукциясенә гарантияле заказ бирү.

Әмма шул ук вакытта районның авыл хужалыгы тармагында тиз арада хәл итүне таләп итә торган кайбер структур проблемалар да бар:

1. Файдаланылмый торган авыл хужалыгы жирлэренен зур өлеше (зур жир массивлары жир спекулянтларныкы)
2. Озак һәм арзанлы заемнар булмау (авыл хужалыгы товар житештерүчеләрен югары процентлар белән кредитлау)
3. Кулланучылар кооперациясенен йомшак үсеш системасы
4. Саклау һәм эшкәртү системалары булмау
5. Мелиорация системасы жиимерелгән
6. Агрохолдинглар һәм кече хужалыклар арасында үзара бәйләнеш булмау
7. МТС системасы булмау (арендага техника)
8. Авыл хужалыгы товар житештерүчеләренә ярдәм итү программаларының түбән нәтижәлелеге
9. Авыл хужалыгы тармагында инновацион алымнар булмау

Өстенлек - туристик-рекреацион кластер. Соңгы берничә ел дәвамында ЗМР туристларны жәлеп итү территориясе буларак актив үсә. Бу юнәлеш территория өчен стратегик юнәлешләрнең берсе һәм нәтижәле үсеш өчен зур мөмкинлекләр тудыра.

Туристлык-рекреацион потенциалын куллануга комачаулаучы проблемалар. Бүгенге көндә рекреацион зоналар икътисадның күп кенә секторлары өчен үсешнең төп нокталары һәм бюджет булдыручы тармаклар булып тора. Бу район потенциалын арттырырга, эчке туризмны арттырырга һәм бөтен агломерациягә мультипликацияләүче эффект алырга мөмкинлек бирәчәк.

Хәзерге вакытта районның туристик-рекреацион потенциалын үстерү өчен кайбер проблемалар бар - туристик объектларының һәм архитектура һәм тарих һәйкәлләренен житезлек үсеш алмаган инфраструктура өлеше, шулай ук булган рекреацион һәм туристик потенциалыннан нәтижәле файдаланмау:

1. Гамәлдәге законнар яр бие һәм махсус сакланылучы табигать территорияләрен (РФ Су кодексы, РФ Урман кодексы һәм Идел-Кама тыюлыгының саклау зонасы турындагы закон) үстерергә мөмкинлек бирми;
2. Су һәм утрау потенциалын файдаланмау;
3. Яңа Тура һәм СММЛЦ потенциалын файдаланмау;
4. Туристлык халыкара таләпләренә җавап бирә торган юл бие һәм яр бие сервисы булмау;
5. Идел елгасы аша автомобиль күпере булмау;
6. Транспорт магистраленен перспектив югары йөкләнеше;
7. Ял базалары һәм лагерьларның яраксыз булуы;
8. Тернәкләндерү үзәкләрендә заманча матди-техник база һәм белгечләр булмау;
9. «Маяк»спорт комплексының хезмәт күрсәтү спектры житезлек түгел;
10. Халыкара стандартларга җавап бирүче шифаханә-курорт учреждениеләре булмау;
11. Зеленодольск традицияләре һәм тарихи вакыйгалары белән бәйле чаралар булмау;
12. ЗМРның төп туристик урыннарында булып, республиканың бердәм маршрутына кертелгән туристик маршруты булмау.

Экологик проблема һәм табигатьтән рациональ файдалану проблемасы инде күп еллар дәвамында район проблемалары булып кала. Экологик кризис бик тиз темпларда бара, һәм бу проблемаларны хәл итү юллары табылмаса, без уңдырышлы туфрактан, урманнардан һәм табигый ресурслардан башка кала алабыз.

Экологияне һәм табигатьтән нәтижәле файдалануны хәл итү проблемаларын һәм юлларын карау түбәндәге төп бурычларны хәл итү аша күренә:

1. ЗМР күпчелек торак пунктларында биологик кире элемент(БОС) булмау һәм тузу;
2. Зеленодольскта каты көнкүреш калдыклары полигонының булмавы һәм аның Идел буй зонасында тулысынча булмавы;
3. Су объектларының пычрануы;
4. Атмосфера һавасының пычрануы югары дәрәжәдә (Осиново һәм Зеленодольск);
5. Бик күп санкцияләnmәгән чүп-чар өемнәре (чыгарып ташлау урыннары) булу;
6. Гомумтаралган файдалы казылмалардан рациональ һәм законсыз файдалану;
7. ЗМР территориясен дистанцион мониторинглау системасы булмау;
8. ЗМР (Осиново һәм Зеленодольск) жирлекләрендә норматив зиратларның булмавы;
9. ЗМР территориясендә күп санлы Ям Беккари һәм себер түләмәсе үләт базлары булу, алар үз санитар зоналарын киметүне таләп итә.

Торак-коммуналь хужалыгы тармагы халык хужалыгының иң проблемалы тармакларының берсе булып тора. Торак-коммуналь хужалык эшчәнлегенә механизмы безнең илдә торган саен ешрак тоткарлыктар китерә. Әлегә өлкәдә күчмәсез милек үсешенә арту белән һәр йорт хужасына кагыла торган проблемалар барлыкка килә. Икътисади кризис бу һәм аннан башка проблемалы өлкәдәгә хәлне кискенләштерде генә: коммуналь хезмәт күрсәтүләре өчен хәзерге бәяләр азрак нигезләнә, шулай ук халыкның шактый өлеше өчен дә түли алмаслык була бара. Торак-коммуналь хужалык проблемалары традицион рәвештә гражданны борчый.

1. Инженерлык челтәрләренә таушалу дәрәжәсе югары булу;
2. Эчәргә яраклы суның түбән сыйфаты һәм районның кайбер торак пунктларында үзекләштерелгән су белән тәмин ителешнең булмавы;
3. Гадәттән тыш хәлләр очрагында ресурслар белән тәмин итүнең резерв чыганакалары булмау;
4. Торак-коммуналь хезмәт күрсәтүләре өчен түләмәүләренә үсә барган өлеше;
5. Районны төзекләндерү дәрәжәсе түбән булу;
6. Торак-коммуналь хезмәт күрсәтүләренә югары бәясе;
7. Дәүләти-хосусый партнерлык кысаларында эшчәнлек алып бару булмау;
8. Энергиянең нәтижәле инновацион технологияләрен куллануның түбән дәрәжәсе;
9. ЗМР территориясендә ТСЖ эшчәнлегенә түбән дәрәжәсе.

Районның инфраструктур һәм шәһәр төзелеш комплексын тизләтелгән һәм системалы үстерү зарурлыгы реалы кискен проблемаларга һәм бурычларга бәйле:

1. **Жирлекләренә үстерүдә шәһәр төзелеш эшчәнлеген планлаштыруның булмавы;**

2. Районның территориаль үсешен исәпкә алмыйча, магистраль ресурслар белән тәмин итүче челтәрләр төзү;

3. Республика районнарының һәм федерация субъектларының ММИ территориаль үсешен планлаштыруда килешенгән гамәлләр булмау.

Районны үстерү фонды булмау. Шәһәр һәм районның социаль, торак, коммуналь өлкәләрендә чикләүләрнең күбесе үсеш бюджеты булмау белән бәйле. Район бюджеты бюджет өлкәсендә хезмәт хакы түләүгә һәм коммуналь түләүләргә генә юнәлдерелгән. Хәтта коммуникацияләрдә (су үткәргечләрендә, жылылык белән тәмин итү челтәрләрендә) аварияләрне бетерүгә дә муниципалитет республика житәкчелегенә мөрәжәгать итәргә мәжбүр, чөнки бу мәсьәләләрне мөстәкыйль рәвештә хәл итә алмый.

Моңа Төзүчеләр урамындагы тузган коллектордагы күптән түгел булган аварияләр, Яшьләр урамындагы күпердән грунтны юу, Новониколаевский бистәсендәге бакчадагы стеналар ишелү, суүткәргеч өзелү һәм Овражная урамындагы грунт юллу мисал булып тора ала.

Үсеш бюджетын формалаштыру өчен чыганаclarның берсе булып республика бюджетына НДФЛ территориясендә жыела торган өлешенә өстәмә норматив шкаласын «тоткарлау» практикасын кертергә кирәк.

Бүгенге көнгә район бюджетының иң зур керем чыганагы булган НДФЛны кире кайтару нормативы дәрәжәсе үз керемнәренә дәрәжәсенә бәйле. Шулай итеп, районның үз керемнәрен арттыру НДФЛны кире кайтару нормативының пропорциональ кимүенә китерә.

Дәүләт һәм муниципаль идарә итү.

Күренеп тора, муниципаль һәм дәүләт идарә итү системасы модернизация таләп итә. Проект идарәсен гамәлгә кертү иң нәтижәле механизм булып тора. Бүгенге көндә Россия Федерациясе Икътисади үсеш министрлыгы тарафыннан башкарма хакимият органнарында проект идарәсен кертү буенча методик тәкъдимнәр расланды инде, төбәкләрдә проект офислары булдырыла, проектлар белән идарә итү буенча Россия стандарты расланды һәм үсеш ала.

Проект идарәсе программа чараларын гамәлгә ашырганда хакимият органнары эшчәнлеген координацияләүне, идарә карарларын формалаштыруны, аларның нәтижәлеге өчен шәхси җаваплылык билгеләүне, шулай ук чаралар һәм проектларның өстенлекләренә, аларны гамәлгә ашыру мөмкинлекләренә яисә мөмкин булмавына карап, финанс ресурсларын һәм йогынтыларны күчәрүнең нәтижәле механизмын булдыруны күздә тотта.

Республика хакимият органнары вәкилләре, муниципалитет башкарма хакимият органнары житәкчеләре, авыл җирлекләре һәм бизнес вәкилләре белән үткәрелгән Стратегик сессия нәтижәләре буенча 2016 елның апрелендә «Дәүләт һәм муниципаль идарә» институциональ факторының төп роле белән бәйле Зеленодольск муниципаль районының социаль-икътисади үсешенә төп проблемасы ачыкланды һәм дәүләт һәм муниципаль идарә итүнең житәрлек дәрәжәдә нәтижәле булмаган системасы буларак формалаштырылды.

Мәгълүм булганча, дәүләт һәм муниципаль хакимият органнары эшчәнлегенә нәтижәсе (корпоратив хәл ителешләр кебек үк) идарә итү карарлары. Элеге карарлар норматив хокукый актлар һәм карарларның башка формалары рәвешендә рәсмиләштерелә һәм дәүләт һәм муниципаль идарә итүнең гомуми системасына интеграцияләнергә тиеш. Татарстан Республикасында мондый система сыйфатында икътисад белән индикатив идарә итү системасы сайланды. Аның кысаларында, инде 15 ел дәвамында, һәр ИОВ өчен чираттагы һәм алдагы ике елга идарә итүгә дәүләт йөкләмәсе формалаша. Бу чор бюджет планлаштыру

чоры белән билгеләнгән.

Жирле үзидарә органнары өчен ел саен муниципаль районнар һәм шәһәр округлары башлыклары тарафыннан килешү төзелә һәм имзалана, аларда тапшырылган аерым дәүләт вәкаләтләре кысаларында жирле үзидарә органнары эшчәнлегенең нәтижәлелеген бәяләү күрсәткечләре чагыла, шулай ук "Шәһәр округлары һәм муниципаль районнарның жирле үзидарә органнары эшчәнлегенең нәтижәлелеген бәяләү турында" 2008 елның 28 апрелдәге 607 номерлы Россия Федерациясе Президенты Указы белән билгеләнгән килешүләр формалаша һәм имзалана.

Россия Федерациясенә «Россия Федерациясендә жирле үзидарәне оештыруның гомуми принциплары турында» 2003 елның 6 октябрдәге 131-ФЗ номерлы Федераль законның раслау дәүләт хакимияте башкарма органнары һәм жирле үзидарә органнары хезмәттәшлеге системасын катлауландырды. Татарстан Республикасы Хөкүмәте тарафыннан формаль яктан жирле үзидарә органнары йөкләмәләрен бирү хокукы юк, гәрчә монда еш кына объектив ихтыяж булса да.

Әлеге дәрәжәләр арасындагы конструктив диалогны жайга салу максатында республикада Татарстан Республикасы Муниципаль берәмлекләре Советы төзелде, муниципаль районнар һәм шәһәр округлары башкарма комитетлары житәкчеләрен мөһим проблемалар буенча бәхәсле майданчык буларак даими жыю гамәлгә ашырыла. Даими рәвештә видеоконференция режимында уздырыла торган киңәшмәләренә нәтижәле инструмент дип санарга мөмкин. Алар оператив мәгълүмат алырга һәм кичектергесез карарларны килештерергә мөмкинлек бирә.

«Россия Федерациясендә стратегик планлаштыру турында» 2014 елның 28 июндәге 172-ФЗ номерлы Федераль закон һәм «Татарстан Республикасында стратегик планлаштыру турында» 2015 елның 16 мартындагы 12-ТРЗ номерлы Татарстан Республикасы законы белән социаль-икътисадый үсешнең үз стратегияләрен эшләү буенча жирле үзидарә органнары вәкаләтләре билгеләнде. Әмма, күрәсең, стратегияләүнең һәм программалаштыруның билгеләнгән технологияләре өчен әлеге эшләрне республика дәрәжәсендә шундый ук процесслар белән синхронлаштыру регламентлары кирәк. Мәсәлән, авыл жирлекләренең генераль планнары булмау, территориаль планлаштыруның актуаль схемалары, житештерү көчләрен үстерү һәм урнаштыру программалары булмау, дәүләт программаларын гамәлгә ашыру буенча канәгатьләнерлек бәяләр булмау, программалар һәм проектлар белән идарә итүнең бердәм үзәге булмау шартларында үз контурларына фаразлауны, планлаштыруны, мониторингны, контрольне һәм жайга салуны үз эченә алган муниципаль идарәнең нәтижәле системасын төзү мөмкин түгел диярлек. Нәкъ менә шуна күрә барлык муниципаль программалар да диярлек формаль характерда (алар регламент буенча булырга тиеш), аларга белгечләр үзләренең агымдагы эшчәнлегендә сирәк мөрәжәгать итә.

Вәзгыять «2030 елга кадәр Татарстан Республикасын социаль-икътисадый үстерү стратегиясен раслау турында» 2015 елның 15 мартындагы 40-ТРЗ номерлы Татарстан Республикасы законы кабул ителгәннән соң тагын да катлауланды, ул дәүләт һәм муниципаль идарә системаларының мөһим элементы буларак агломерация һәм зональ идарәне билгеләде. Шулай ук вакытта бүгенге көнгә жирле үзидарә органнары һәм дәүләт хакимияте башкарма органнары, бизнес һәм жәмәгәтчелек вәкилләре, шулай ук бүген мондый хезмәттәшлек кысаларында төзелгән институтларның үзара хезмәттәшлеге регламентларын билгели торган норматив хокукый актлар юк. Шуннысын да билгеләп үтәргә кирәк, 2011-2015 елларда Татарстан Республикасын социаль-икътисадый үстерү программасын гамәлгә ашыру нәтижәләре

буенча

(алга таба-ПСЭР 2011-2015) һәм бу идарә карарлары формалаштырылырга тиеш иде.

Шул ук вакытта, ЗМРда икътисадый һәм идарә карарларының кирәкле мәсьәләләренә хакимиятнең югарырак дәрәжәдә хәл итү вакытына һәм тулылыгына бәйле булуын исәпкә алып, бу хәл ЗМР стратегиясендә компенсацион һәм, бәлки, һәрвакытта да максималь нәтижәле булмаган карарлар файдалануга китерә, шуңа күрә аларның карарларын лоббировкалауны республика дәрәжәсендә үсешнең төп институтларына (Татарстан Республикасы муниципаль берәмлекләре Советы Президиумы, Татарстан Республикасы Президенты каршындагы Инвестиция советы, Татарстан Республикасы Министрлар Кабинеты каршындагы Икътисадый совет) керә торган агломерация идарәсенә ижтимагый советларын төзү инструментлары аша гамәлгә ашыру планлаштырыла.

Шулай ук дәүләт һәм муниципаль хезмәткәрләренә яңадан эзерләү һәм квалификацияләрен күтәрү системасы да артык формаль. Бер программа кысаларында төрле һөнәри мәнфәгатьләре һәм белгечлекләре булган зур төркемнәр формалаштыру планлаштырылган белем бирү программаларынан кирәкле нәтижә алырга мөмкинлек бирми.

Жирле үзидарә органнары соңгы берничә елда персонал саны берничә тапкыр кимегән, бу муниципаль оешмаларны төрле оештыру-хокукый формалары һәм юнәлешендәге оешмаларга китерде (эш күләмен арттырганда), алар шулай ук бюджет акчалары исәбеннән тотыла һәм жирле үзидарә органнары функционалы буенча эшнә башкара.

Республика дәүләт хакимияте башкарма органнары тарафыннан соратып алынган мәгълүмат күләме даими рәвештә арта. Башлангыч бәяләүләр буенча, эш вакытының 60% тан да ким булмаган өлешә жирле үзидарә органнары белгечләре хисапчылык эзерләү белән машгуль.

Гомумән алганда, бу өлкәдә түбәндәге проблемаларны формалаштырырга мөмкин (аларны санап чыгарганда, алдагы бүлекләрдә аларның шактый санын чагылдыру факты исәпкә алынган):

- агломерация үсешә турында норматив хокукый актларның булмавы;
- муниципальара проектларны һәм программаларны килештерү механизмы булмау;
- проектларны һәм программаларны эшләүне һәм мониторинглауны координацияләү, шулай ук ресурсларны бер программадан икенчесенә күчерү буенча тәкъдимнәр эзерләү өчен җаваплы бердәм республика органы булмау;
- дәүләт хакимияте башкарма органнары соратып ала торган хисап мәгълүматының арта барган күләме;
- муниципаль хезмәткәрләренә квалификациясен күтәрү буенча нәтижәсез программалар;
- жирле үзидарә органнары хезмәткәрләрен үзләренә эш нәтижәләре буенча бүләкләүнең бәйлеләге булмау. Әлегә проблемаларны хәл итү өчен түбәндәге чараларны гамәлгә ашыру тәкъдим ителә:

1. Агломерацион үсеш турында Татарстан Республикасы Законын кабул итүне республика дәрәжәсенә кертергә (ЗМР белгечләре аны эшләүдә катнаша);

2. Икътисадый зоналарның социаль-икътисадый үсеш стратегиясен эшләүне республика дәрәжәсенә кертергә (ТР Икътисад министрлыгы);

3. Республика дәрәжәсенә агломерация Советы төзү турындагы тәкъдимне (агломерация идарәсе органын) кертергә;

4. ЗМРда «Зеленый Дол» инвестиция үзәге» АУ базасында проект офисы төзү;

5. Жирле үзидарә органнарының һәр бүлекчәсә һәм аның хезмәткәрләре өчен нәтижәлелекнең төп күрсәткечләре (KPI) системасын кертү;

6. Һәр казна, бюджет, автоном учреждение житәкчесе, шулай ук муниципаль өлешләре булган МУП һәм башка предприятиеләр белән нәтижәле контрактлар системасын кертү;
7. Жирле үзидарә органнары хезмәткәрләренә кадрлар аудитын үткәрү, бу нигездә һөнәри үсешнең индивидуаль планнарын үткәрү, укуны алга таба аттестация үткәрү белән;
8. Баланс комиссияләрендә вәкилләре булган жирле үзидарә органнары хезмәткәрләренә кадрлар аудиты үткәрү бу нигездә һөнәри үсешнең индивидуаль планнарын үткәрү, укуны алга таба аттестация үткәрү белән ;
9. Хезмәт өчен түләүнең яңа системасын кертү буенча ЗМРга пилот проектын кертү турында карар кабул итү Татарстан Республикасы Президенты дәрәжәсенә, КРІ кертү, шулай ук акчалата керемнең база өлеше структурасын үзгәртүне күздә тоту (гомуми ФОТ сакланган ашәү минимумыннан түбән булмаган база өлеше);
10. Агломерациянең идарә органы дәрәжәсенә аларны тиражлау максатында муниципаль идарә системаларында иң яхшы тәҗрибәләренә өйрәнү буенча тәкдимнәр кертергә;
11. ЗМР ИК базасында проект идарәсе буенча республика стажировка мәйданчыгын төзәргә (ТР МЭ, ТР МИС, Сколково белән берлектә).

1.4. ЧИКЛӘҮЛӘР ҺӘМ РИСКЛАР

Зеленодольск муниципаль районының социаль-икътисадый үсешенең төп проблемаларына һәм чикләүләренә анализ ясалды.

Конкурентлык хәленең житди куркынычы дип тормыш сыйфатының түбән булуын, бюджет өлкәсен чикләүне, квалификацияле кадрлар кытлыгын, маятникларның югары миграциясен, икътисадның диверсификация дәрәжәсенә түбән булуын, эшкәртү производстволарының зәгыйфь инновацион активлыгын санарга мөмкин. Районның конкурентлык сәләтен киметүгә тискәре факторларның гомуми йогынтысы һәм аның инвестицион жәлеп итүчәнлеген күтәрүгә яңа стимуллар эзләүне таләп итә.

Кеше капиталын саклау, үстерү һәм активлаштыру. Төп чикләүләр һәм куркынычлар:

хезмәт ресурсларына бәйле демографик проблемалар һәм чикләүләр (халыкның табигый кимүе; «халыкның картаюы»; яшьләрнең китүе, яшьләр саны кимүе; берничә өстенлекле белгечлек кадрлар белән тиешенчә тәмин ителмәү; хезмәткә сәләтле халыкка йөкләнеш арту; мигрантларның интеграцияләнү проблемалары; халыкны ЗМР территориясендә тотып калырга омтылу һәм кеше потенциалын тагын да тулырак гәмәлгә ашыру максатларында халыкның мобильлеген көчәйтүдә объектив ихтыяж арасындагы каршылык; Казан белән аралары якин булу сәбәпле, урнашу һәм хезмәт ресурслары белән тәмин ителеш каршылыктары)

социаль инфраструктура үсешенең түбән дәрәжәсе (искергән социаль инфраструктура (жиһазлар, бүлмәләр);

мәгариф системасы хезмәтләренә сыйфатының заманча таләпләргә туры килмәве (мәктәпләр һәм югары уку йортлары арасында элемент (профилизация) житмәве; белем бирү учреждениеләренә (ОШ һәм ДОУ) житәрлек булмавы; өстәмә белем бирү һәм һөнәри яңадан әзерләүнең житәрлек дәрәжәдә үсеш алмаган системасы);

креатив мохитнең һәм иҗади киңлекләренә үсеш булмау;

сәламәтлек саклау хезмәтләренә югары сыйфатлы булмавы һәм кайбер юнәлешләр буенча авыруларның югары булуы;

спорт учреждениеләре белән тәмин ителешнең түбән булуы;

ведомствоньң яшь белгечләренә торак бирү практикасы булмау; жирле жәмгыять эгъзаларының активлыгы житәрлек булмау (гражданлык жәмгыяте институтларының үсеше булмавы);

яшьләрне актив жәмәгать эшчәнлегенә жәлеп итүнең түбән булуы, яшьләр инициативаларының житмәве; территорияне үстерү буенча карарлар кабул итү системасына актив тормыш позициясе булган кешеләрнең житәрлек дәрәжәдә жәлеп ителмәве; жирле берләшмә мәсьәләләрен хәл итүдә һәм территорияне үстерү буенча инициативаларны гамәлгә ашыруда халыкның аз жәлеп ителүе).

Икътисадый мөнәсәбәтләр өлкәсе. Икътисадый мөнәсәбәтләр өлкәсендә төп чикләүләр түбәндәгеләр:

Территория икътисадының житәрлек диверсификацияләнмәве белән бәйле чикләүләр һәм куркынычлар (Зеленодольск монопрофильлелеге; яңа "алга киткән" тармаklar һәм технологияләр булмау; яңа тармаklarны стимуллаштыруның салым һәм башка төрләре механизмнарын житәрлек дәрәжәдә файдаланмау; төп сәнәгать предприятиеләрендә искергән төп фондлар һәм технологияләр булу);

АПК мөмкинлекләреннән житәрлек дәрәжәдә файдаланмау (авыл хужалыгы продукциясе эшкәртү һәм продукцияне саклау куәтләренәң житәрлек дәрәжәдә үсеш алмавы; Зеленодольск авыл хужалыгы продукциясе бренды булмау; кече хужалыкларны (КФХ һәм ЛПХ) үстерү дәрәжәсенәң түбән булуы; кооперативларны оештыру буенча эшчәнлекнең житәрлек дәрәжәдә активлыгы булмау; фермерларның белем дәрәжәсе түбән булу (укуту юк); авыл хужалыгы билгеләнешендәге жирләрдән файдалануның житәрлек дәрәжәдә оптималь структурасы булмау);

төп бизнес-уенчыларның һәм территориянең хакимият органнары арасындагы үзара хезмәттәшлекнең житәрлек дәрәжәдә системалаштырылган, синхронлаштырылган һәм эзлекле структурасы;

жир потенциалынан файдалануның керем төрләре житәрлек булмау;

туризмның житәрлек дәрәжәдә үсмәве (туристлык дестинациясенәң йомшак урнашкан территорияләре; туристлык дестинациясенәң аеруча кыен булган урыннарында туристлык инфраструктурасы булмау; сервис, ял итү һәм күңел ачу объектларының житәрлек булмавы; кыска вакытлы булу объектларының житмәве; шифаханә-курорт объектларының, индивидуаль һәм коллектив урнаштыруның башка объектларының житәрлек санда булмавы; туристлык продуктларын житәрлек дәрәжәдә популярлаштыру һәм алга жибәрү, туризмны яклау һәм үстерү институтларының түбән дәрәжәдә булуы)

Пространство үсеше өлкәсендә:

транспорт-логистика өстенлекләреннән житәрлек файдаланмау, СММЛЦ эксплуатациягә кертелмәгән;

жир ресурсларынан тиешенчә файдаланмау (жир кишәрлекләренә ихтыяж кимү; үзләштерелмәгән территориянең шактый зур мәйданнары булу);

ТКХ үсешенәң һәм торак-коммуналь хезмәтләр күрсәтүнең сыйфатының житәрлек дәрәжәдә булмавы (ТКХ өлкәсендә нәтижәсез тариф сәясәте, торак-коммуналь хужалык хезмәтләре өчен бурыч арту; Зеленодольск шәһәрендә авария хәлендәге торакның шактый өлеше; челтәрләрнең тузуы, челтәрләрне һәм жиһазларны модернизацияләүгә акчалар булмау; төп житештерү технологияләренәң энергия сыйдырышлылыгы югары булу; ТКХ өлкәсендә кадрларның квалификациясе түбән булу; хужасыз челтәрләр булу; Әйшә, Карамалы Тау, Октябрь, Раифа, Васильево торак пунктларында чистарту корылмалары булмау; суның түбән сыйфатлы булуы (каты, физик үзлекләр, лицензияләүләр), кече торак пунктларны газлаштыру

проблемалары);

торақ проблемалары (бюджет торагы житмәү, унайлы торақ житәрлек булмау, күп балалы гаиләләргә бирелә торган жир кишәрлекләрендә инженерлық инфраструктурасы булмау)

жәмәгатъ урыннарының житәрлек булмавы, начар төзеклеге һәм жәлеп итүчәнлеге түбән (тематик парклар булмау, йортларның ишегалларында төзекләндерелгән балалар мәйданчыкларына кытлык; ландшафт планлаштыру кирәклегә; һ.б.)

юл-транспорт инфраструктурасын житәрлек дәрәжәдә үстермәү (юл челтәренәң үткәрү сәләте түбән булу; ишегалды территорияләренәң асфальт япмасы тузганлыгы; яңгыр сулары канализациясә булмау; юл япмасының түбән сыйфаты; ишегалларында парковка урыннары дефициты; уртақ предприятиедә һәм шәхси секторда каты япмалы юл челтәренәң житәрлек дәрәжәдә үсеш алмавы; урам яктырту челтәре житәрлек дәрәжәдә үсеш алмавы)

Хезмәттәшлек һәм хезмәттәшлек өлкәсә. Партнерлар һәм хезмәттәшлек проектлары белән нәтижәле коммуникацияләр булдыру өлкәсендә төп чикләүләр түбәндәгеләр:

муниципальара хезмәттәшлек ресурсын житәрлек файдаланмау, Казан агломерациясә кысаларында үзара хезмәттәшлекнең түбән нәтижәлелеге;

Казан һәм агломерациягә керә торган МБ базарларында а/х житештерүчеләрнең һәм МСБ ның начар позицияләнүе;

генераль чикле килешүләр төзү юлы белән өстенлекләрне региональ хакимият органнары белән синхронлаштыру практикасы булмау;

мәһфәгатьләрне һәм өстенлекләрне килештерүнең нәтижәле механизмы буларак төрле өлкәләрдә үзара аңлашу турында килешүләр төзү механизмнарын, меморандумнарны түбән куллану.

2. ТЕРРИТОРИЯНЕ ҮСТЕРҮ БУЕНЧА СТРАТЕГИК ЧАРАЛАР ЖҮИЕНТЫГЫ

Проблемалар	Чаралар
Районның үз-үзен тээмин итү дәрәжәсе җитәрлек булмау	<ol style="list-style-type: none">1. Ел саен ЗМР стратегиясе чараларын актуальләштерү2. җирлекләрнең социаль-икътисади үсеше (СЭР) планнарына ел саен төзәтмәләр кертү, шул исәптән даими рәвештә үткәрелә торган халык алдындагы өстенлекләр буенча сораштырулар ясау һәм аларны эшләү3. «КОС», СММЛЦ һәм Зөя җитештерү чикләренә кадәр ЗМР чикләрен үзгәртү турында республика дәрәжәсенә тәкъдимнәр кертергә

<p>ЗМР максатчан куелышларына муниципаль һәм дәүләт идарәсе системасының туры килмәве</p>	<p>Агломерацион үсеш турында ТРЗ кабул итүне республика дәрәжәсенә кертергә (ЗМР белгечләре аны эшләүдә катнаша)</p> <p>2. икътисады һәм социаль-икътисады үстерү стратегиясен эшләү республика дәрәжәсендә башлап җибәергә (ТР МЭ)</p> <p>3. Агломерация Советын төзү турында республика дәрәжәсенә (агломерация идарәсе органына) кертергә</p> <p>4. ЗМРда ЗМР «Инвестицион үзәк» МАУ базасында проект офисы төзү</p> <p>5. Җирле үзидарә органнарының һәр бүлекчәсе һәм аның хезмәткәрләре өчен КПЭ системасын кертү</p> <p>6. һәр казна, бюджет, автоном учреждение җитәкчесе, шулай ук муниципаль өлешләре булган МУП һәм предприятиеләр белән нәтиҗәле контрактлар системасын кертү</p> <p>7. ГАҖ идарәсе органнарында җирле үзидарә органнары вәкилләре булган БК хезмәткәрләренең кадрлар аудитын үткәру, бу нигездә һөнәри үсешнең индивидуаль планнары, алга таба аттестация үткәру белән</p> <p>8. баланс комиссияләрендә җирле үзидарә органнары вәкилләре булган БК хезмәткәрләренең кадрлар аудитын үткәру, бу нигездә һөнәри үсешнең индивидуаль планнары, алга таба аттестация үткәру белән</p> <p>9. Хезмәт өчен түләүнең яңа системасын кертү буенча ЗМРга пилот проектын кертү турында Президент дәрәжәсенә тәкъдим итәргә, үл КПЭ кертүне күздә тоту, шулай ук акчалата керемнең база өлеше структурасын үзгәртүне күздә тоту (гомуми ФОТ саклап калынган яшәү минимумынан түбән булмаган база өлеше)</p>
---	---

Проблемалар	Чаралар
	<p>10. агломерациянең идарә органы дәрәжәсенә аларны тиражлау максатында муниципаль идарә системаларында иң яхшы тәҗрибәләрне өйрәнү буенча тәкъдимнәр кертергә</p> <p>11. проект идарәсе буенча республика стажировка майданчыгын булдыру (Татарстан Республикасы МЭ, Татарстан Республикасы Тышкы эшләр министрлыгы, Сколково)</p>
<p>ТР житештерү көчләрен урнаштыру буенча актуаль программа булмау</p>	<p>2016 елда житештерү көчләрен (шул исәптән иҗтимагый инфраструктураны) үстерү һәм урнаштыру буенча дәүләт программасын эшләү һәм кабул итү республика дәрәжәсенә (Татарстан Республикасы МЭ) инициация белдерергә.</p>
<p>Предприятиеләрне үстерү стратегиясенә һәм районны үстерү программасының балансызлыгы</p>	<p>Бюджет барлыкка китерүче предприятиеләр стратегияләрен исәпкә алып, СТПка һәм ГПга үзгәрешләр кертү</p>
<p>Инвесторлар тарафыннан хакимияткә ышанмау</p>	<p>Агломерациянең, алар төзегән күчемсез мөлкәт объектларын һәм төп чараларны гарантияләү фондын булдыру</p>
<p>Туристлык халыкара таләпләренә җавап бирә торган юл бую сервисы булмау</p>	<p>1. ТРның туризм буенча Дәүләт комиссиясендә юл бую сервисын үстерү программасын башлап җибәрү</p>
	<p>2. Юл бую сервисы объектларын ЗМРга урнаштыру проектын эзерләргә. Экологик чиста продуктларны гамәлгә ашыру буенча урыннар эзерләү</p>
	<p>3. Юл бую сервисы объектларының бердәм стандартын эшләү</p>
<p>Зеленодольск традицияләре һәм тарихи вакыйгалар белән бәйле чараларның булмавы</p>	<p>1. гастрономия фестивальләре уздыру проектын эшләү</p>
	<p>2. Сабантуй үткәрелгән урында фестиваль майданчыгы төзү проектын эшләү</p>
	<p>тематик (тарихи) кемпинглар булдыру</p>

Су һәм утрау кулланма потенциалы	1. Балыкчылык авыллары системасын утрауларда булдыру
----------------------------------	--

Проблемалар	Чаралар
	<p>2. утрауларны легальләштерү мәсьәләсен карау</p> <p>3. ЗМР бердәм туристик маршрутын эшләү</p> <p>4. ВМФ көненә яхт-клуб белән берлектә регатлар үткәру</p> <p>5. кече үлчәмле судноларга, кар машиналарына һәм аларны ягулык белән тутыруга хезмәт күрсәтү буенча яр буе сервисы проекты</p> <p>6. "Идел Венециясе" проектын реанимацияләү</p>
Яңа Тура һәм СММЛЦ потенциалын файдаланмау	<p>1. СММЛЦ сәнәгать зонасында бөртекле кластер булдыру</p> <p>2. СММЛЦ да подстанция төзү</p> <p>3. "Зеленодольск" сәнәгать майданчыгы төзү</p>
Транспорт магистраленең перспектив югары йөкләнеше	<p>1. агломерациягә хезмәттәшлек кысаларында Казан - Радужный - Тура - Зеленодольск тизйөрешле экотрамвай (жиңел метро) төзү</p> <p>2. Кама кластерын үстерү кысаларында районны тиешле проектка (Н.Тура) керту</p>
Халыкара таләпләргә җавап бирүче рекреацион инфраструктураның булмавы	<p>1. реликт урманнары янында рекреацион-ял итү кластерын булдыру</p> <p>2. Тернәкләндерү үзәге буларак Васильево шифаханәнең матди-техник базасы</p> <p>3. лагерьларны торгызу программасын һәм ял базасын эшләүне башлап жиберергә</p>
Үсеш фонды булмау	Гарантия фонды
Хезмәт җитештерүчәнлегенең түбән. Эшчеләр саны җитәрлек булмау";	<p>1. предприятиеләрдә сакчыл җитештерү комплекслы программасын гамәлгә керту</p> <p>2. предприятиеләрнең технологик чылбырларын анализлау</p> <p>3. районның хезмәт ресурслары балансын исәпләү</p> <p>4. Импортны алыштыру буенча федераль проект кысаларында коры сөт нигезе җитештерү заводы төзү</p> <p>5. көнкүреш техникасы кластерын булдыру</p>

6. Йорт төзелеше кластерын булдыру (ике проект:
агач конструкцияләр жылылык

Проблемалар	Чаралар
	<p>насосларны эшкә жибәрү..</p> <p>7. ТР дәрәжәсендә сәнәгать предприятиеләре активларын залогтан чыгару буенча юл картасын тәкъдим итәргә</p> <p>8. пеностекла житештерү буенча перспектив проект</p>
<p>Инвестиция жәлеп итүчәнлегә түбән булу</p>	<p>1. программаларның, проектларның, чараларның функциональ бәйлеләген бәяләүне күздә тоткан муниципаль программаларны кабул итү регламентын эшләү. Гамәлгә ашырыла торган аудит (функциональ) программалар системасын булдыру, инвестицияләр күчәрүне гамәлгә ашыру методикасын эшләү һәм гамәлгә кертү</p> <p>2. муниципаль программаларны һәм проектларны эшләү һәм кабул итү регламентын эшләргә һәм гамәлгә кертәргә (ПКМ 1199 белән аналогиядә)</p> <p>Ел саен ЗМР инвестиция меморандумын формалаштыру һәм кабул итү (Татарстан Республикасы ИМ структурасы шундый ук)</p> <p>– гамәлдәге федераль, республика, муниципаль электрон мәйданчыклар, электрон биржалар, электрон торглар нигезендә, проект офисы базасында республика маркетинг үзәген (виртуаль) төзү концепциясен эшләү (гамәлдәге һәм потенциал товар житештерүчеләр өчен инвестиция тәкъдимнәрен булдыру максаты)</p> <p>4. ТР инвестицион потенциалын презентацияләү өчен МИЗ, ТОСЭР эшли торган МР һәм ГО башлыкларын, шулай ук моношәһәрләрне республика дәрәжәсенә кертү инициативасы белән чыгарга</p> <p>5. күчәмсез милек объектларыннан (файдаланылмаган), РФ һәм ТР бюджет акчаларыннан төзелгән район инвестицион үсеш фондын, шулай ук башка чыганаclarны төзүгә рөхсәт бирә торган карар кабул итүне республика дәрәжәсенә кертү инициативасы белән чыгарга</p> <p>6. инвестиция проектларын жәлеп иткәндә, озатып йөргәндә һәм гамәлгә ашырганда (кертү инициативасы белән чыгарга(ЗМР ЦО - ИЦ) бер тәрәзә системасын эшләү һәм гамәлгә ашыру</p>

Проблемалар	Чаралар
	<p>7. республика дәрәжәсенә «ГИС инвестицияләр» пилот проектын сынап карау турында карар кабул итү инициативасы белән чыгарга Инвестиция проектларының бердәм электрон базасын булдыру.</p> <p>8. инвестиция проектларын гамәлгә ашыруның нәтижәлелеген аерым исәпкә алу буенча НПА эшләү һәм кабул итү</p>
<p>Территорияне төзекләндерүнең житәрлек дәрәжәдә булмавы</p>	<p>Зеленодольск шәһәрндә «яшел стандартларны үстерү» («сакчыл» шәһәр, «акыллы» шәһәр, коммуналь һәм юл инфраструктурасын модернизацияләү) бүлегенең капитал салуларын программага кертүне республика дәрәжәсенә кертү инициативасы белән чыгарга</p>
<p>Социаль блок</p>	<p>Дәүләт гарантияләре дәрәжәсен саклап, социаль өлкәдә коммерциячел секторны үстерү</p>
<p>Белем бирү хезмәтләренең житәрлек дәрәжәдә сыйфатлы һәм һәркем файдалана алырлык булмавы</p>	
<p>Урта һөнәри белем бирү хезмәтләренең житәрлек булмаган спектры</p>	<p>1. «мәктәп-СПО-Вуз- эш бирүче» чылбырын гамәлгә ашыру буенча пилот проектын эшләү һәм гамәлгә кертү:</p> <ul style="list-style-type: none"> - эш бирүчеләр заказлары буенча чыгарылыш эшләрен башкару; - урта һөнәри белем бирү һәм югары уку йортлары укытучыларының стажировкасы һәм аларны аттестацияләү; - партнерлык белем бирү программаларын эшләү (эш бирүче - мәгариф оешмасы) <p>2. хезмәт базары белгечләргә ихтыяжын киметкәндә мәгариф оешмаларының вакытлыча азат ителә торган ресурсларыннан файдалану буенча тәкъдимнәр эзерләү һәм карарлар кабул итү</p>

<p>Мөмкинлекләр чиклэнгэн балалар өчен учреждениеләр булмау</p>	<p>1. республика стажировка майданчыгын булдыру нәм анда мөмкинлекләр чикле балалар өчен белем бирү программаларын гамәлгә ашыру өчен тьютерларны, тәрбиячеләрне нәм укытучыларны әзерләү, яңадан әзерләү нәм квалификациясен күтәрү</p>
---	--

Проблемалар	Чаралар
	<p>2. мөмкинлекләрә чиклэнгән кешеләрне реабилитацияләү буенча белгечләрне әзерләү, яңадан әзерләү һәм аларның квалификациясен күтәрү буенча республика ресурс үзәген булдыру (мәгариф һәм медицина составы составында)</p> <p>3. 3. Республика дәрәжәсендә мөмкинлекләрә чиклэнгән кешеләр өчен рекреация инфраструктурасын мөмкин булган чаралар белән оештыру</p>
<p>Сәламәтлек саклауның сыйфаты һәм һәркем файдалана алырлык булмавы</p>	<p>2020 елга халык санын 110 мең кешегә кадәр тәэмин итә торган «ЗМР да халык санын арттыру» программасын эшләү һәм гамәлгә ашыру</p>
<p>Торак белән проблемалар, заманча жиһазлар юк</p>	<p>Сәламәтлек саклау өлкәсендә 2020 елдан башлап югары квалификацияле белгечләр өчен аренда торагы проектын гамәлгә ашыру</p>

3. СТРАТЕГИЯНЕҢ РЕАЛИЗАЦИЯСЕ ЭТАПЛАРЫ

ЗМР Стратегиясен гамәлгә ашыру сроклары әлеге документның бүлекләрендә һәм алар өчен күрсәтелгән срокларда тасвирланган чаралар исемлегә белән билгеләнде. Стратегия чараларының үзара бәйләнеше ЗМР 2030 Стратегиясен гамәлгә ашыруның «юл картасында» чагылдырылган.

Чараларны гамәлгә ашыру мониторингы әлеге "юл картасы" нигезендә гамәлгә ашырылырга тиеш. Мониторинг нәтижәсе ЗМР Башлыгы каршындагы стратегик советта тикшерелә (түбәнрәк сурәтләнгән), һәм кирәк булганда чаралар исемлегенә һәм аларны гамәлгә ашыру срокларына үзгәрешләр кертелә.

4. СТРАТЕГИЯНЕҢ РЕАЛИЗАЦИЯСЕ МЕХАНИЗМЛАРЫ

Стратегияне гамәлгә ашыруның иң мөһим механизмнарыннан берсе стратегик өстенлекләрне гамәлгә ашыру белән идарә итү системасы һәм Стратегия, контроль һәм корректировка нигезләмәләрен үтәүне оештыру.

ЗМРның стратегик үсеш белән идарә итүнең комплекслы системасы (алга таба Идарәнең комплекслы системасы) гамәлдәге региональ, муниципаль, тармак стратегияләрен һәм бердәм үзара бәйләнгән һәм балансланган комплекска үсеш программаларын интеграцияләү белән бергә регион үсешенең аеруча нәтижәле механизмнарын һәм ысулларын сайлап, аны практик гамәлгә ашыру режимына күчерү мөмкинлеге бирә.

Тулаем алганда Идарәнең комплекслы системасы муниципаль-хосусый идарә итүнең бербөтен системасы концепциясенә туры килергә һәм стратегик планлаштыруны тәмин итәргә, шулай ук, соңгы социаль-иқтисадый нәтижәләргә алуны да кертәп, стратегик өстенлекләргә конкретлаштыруны һәм гамәлгә ашыруны тәмин итәргә тиеш. Шулай ук вакытта ул бюджет нәтижәләргә; идарә итүчәнлеген; системалы (комплекслы) алымны; ЗМР үсешенең барлык стейкхолдерлары¹ өчен ачыклыкны (үтә күренмәлек, гавамилек); үсешнең тотрыклылыгын тәмин итәргә тиеш.

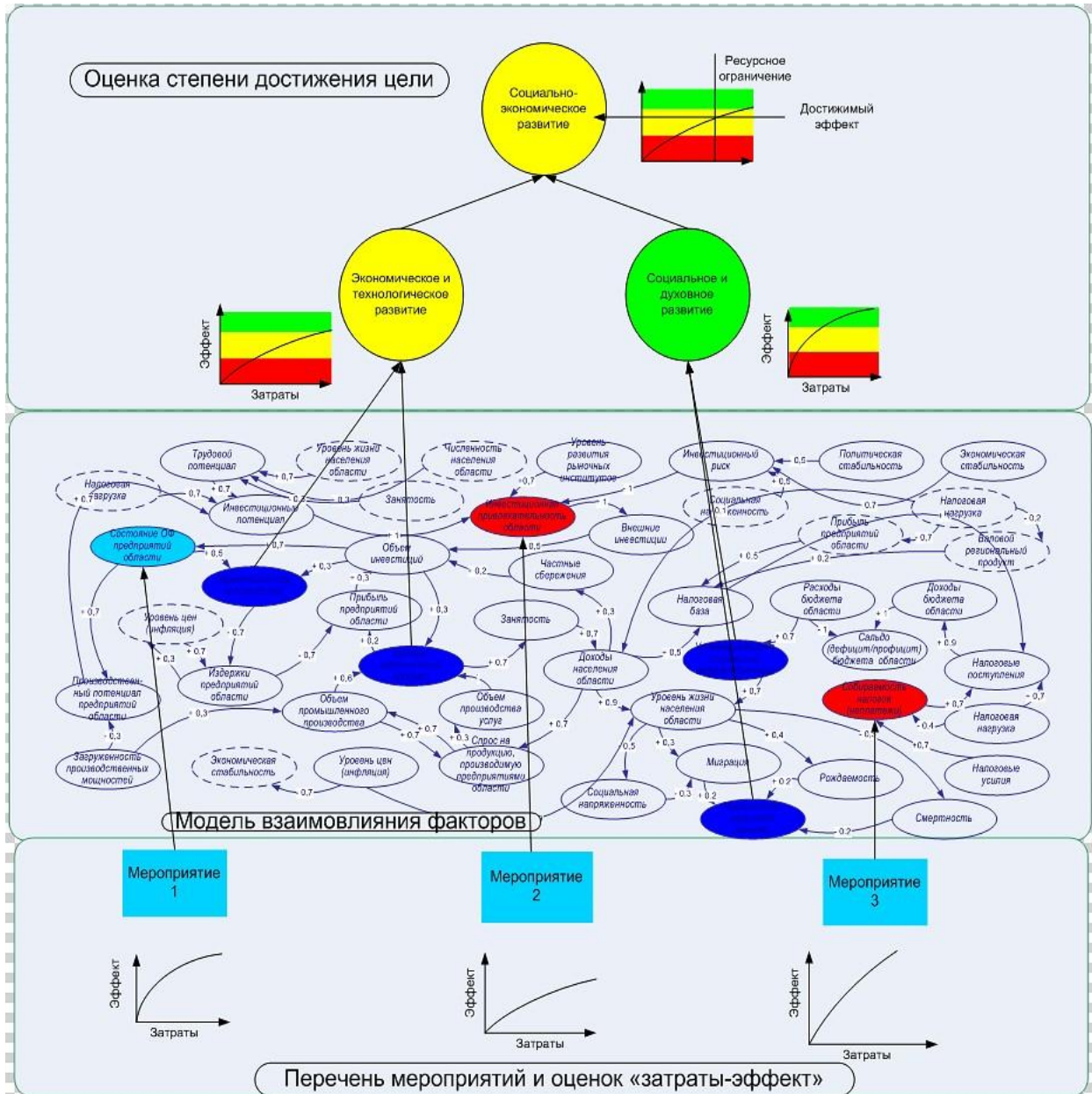
Үсеш процессларының фаразлануын һәм идарә итү тәмин итү өчен, ЗМР 2030 Стратегиясе кысаларында Идарәнең Комплекслы системасы озак сроклы (15 елга кадәр), урта сроклы (5 елга кадәр) һәм кыска сроклы (1 ел) төп бурычларны һәм аларны регламентлаучы документларны үз эченә ала.

Шулай ук вакытта **Идарәнең комплекслы системасы регионның стратегик үсеш белән идарә итүнең түбәндәге проблемаларын хәл итүне тәмин итә:**

- стратегик һәм программа-максатчан документлар территориясендә гамәлдәге үзара бәйләнешнең житәрлек булмавы һәм килештерелмәве;
- ведомство һәм башка тиз минутлы мәнфәгатьләргә бәйле, әмма төп бурычларны үстерү яки хәл итү белән аз бәйле юнәлешләр буенча бюджет акчаларынан нәтижәле файдаланмау;
- конкрет булмау һәм үлчәүсезлек, шуңа күрә стратегиянең һәм аның кысаларында гамәлгә ашырыла торган программаларның һәм проектларның максатларын, бурычларын һәм чараларын тормышка ашырылмау;
- вәзгыятьнең үзгәрүенә оператив җавап бирмәү, идарә итү карарларының тоткарлануы һәм нәтижәсезлеге.

¹ Стейкхолдер (англ. stakeholder) (кызыксынган як, катнашы булган як) - физик зат яисә хокуклары, өлеше, таләпләре яисә мәнфәгатьләре системаның яисә аның ихтыяжларын һәм өметләрен канәгатьләндерә торган үзлекләренә карата булган

оешма.



6.1 нче рәсем. Территорияне үстерүгә идарә итүнең принципиаль комплексы системасы схемасы (КСУРТ)

Идарәнең комплексы системасы эзлекле рәвештә төп юнәлешләр буенча формалаша.

1. Региональ программа-максатчан комплексын оптимальләштерү һәм проектлау «максатлар - бурычлар - чаралар - инвестиция проектлары».

2. Үсеш белән идарә итүнең оештыру һәм институциональ структураларын һәм аларның эшчәнлеген регламентлаштыра торган норматив хокукый актлар пакетын эшләү һәм булдыру.

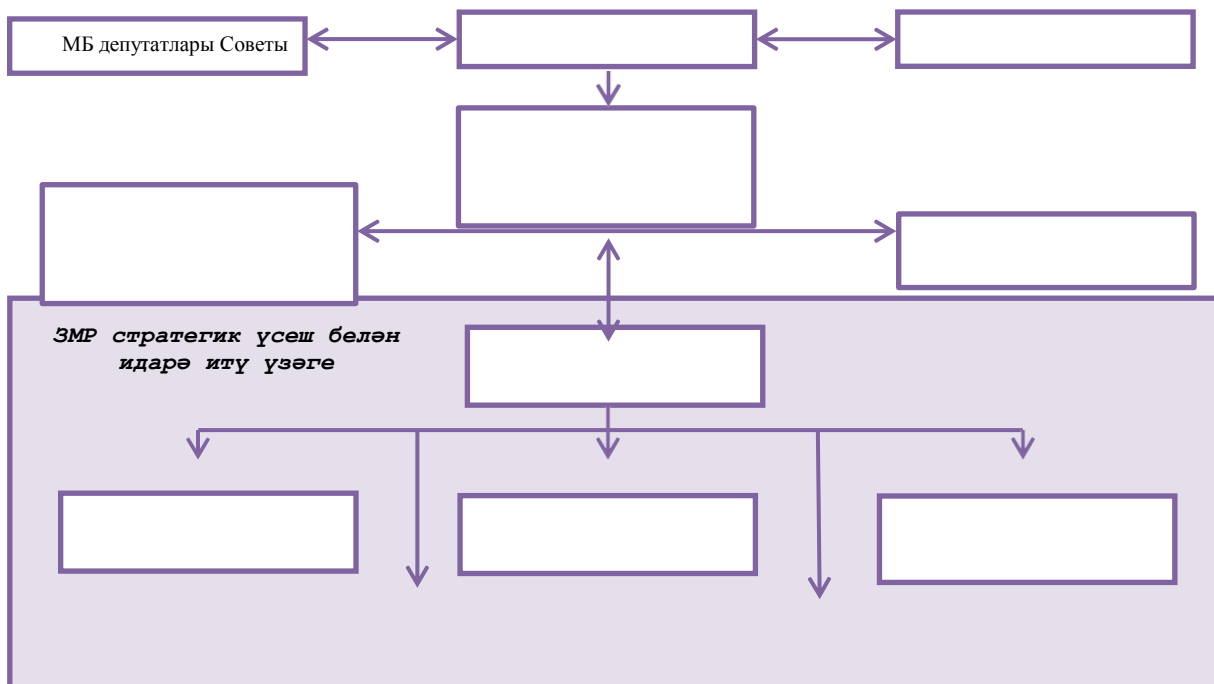
3. Үсеш белән идарә итүнең инновацион механизмнары комплексын керту, компенсацияләү чараларын булдыру юлы белән, тайпылуга жавап бирү механизмнарын да кертеп.

4. Үсеш белән идарә итү процессына ярдәм итүнең мәгълүмат системаларын керту.

Шул ук вакытта санап кителгән юнәлешләрнең һәркайсы мөстәкыйль бурыч буларак гамәлгә ашырылырга мөмкин.

Идарәнең комплекслы системасын практикада куллану шактый өстәмә социаль-икътисадый нәтижәләргә ирешүне тәмин итә, шул исәптән житештерү күләмнәренен, уртача хезмәт хакының һәм бюджетка керемнәр артуын, бюджет акчаларыннан файдалануның нәтижәлелеген арттыруны, төбәкнең инвестицион жәлеп итүчәнлеген арттыруны, инвестицияләр жәлеп итүне һәм алардан нәтижәле файдалануны тәмин итә.

Регионның инновацион үсешенә идарә итү структурасы. Зеленодольск муниципаль районының стратегик үсеш белән идарә итү комплекслы системасының перспектив оештыру структурасы 6.2 нче рәсемдә күрсәтелгән.



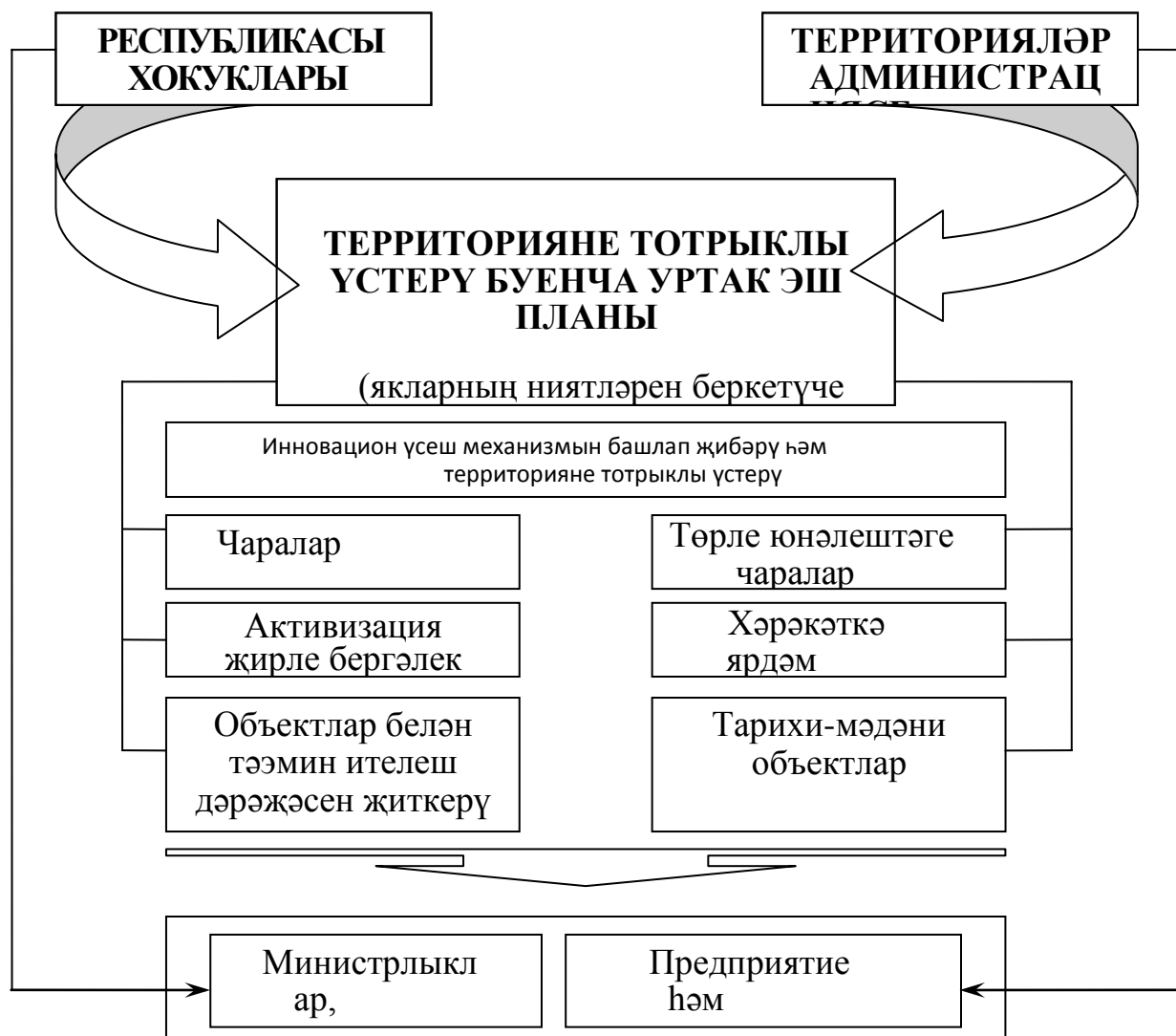


6.2 нче рәсем. Территориянең стратегик үсешенә идарә итүнең
принципиаль комплекслы системасы схемасы

Зеленодольск муниципаль районының социаль-икътисадый үсеш фонды коммерциячел булмаган муниципаль-хосусый партнёрлык рәвешендә оештырыла, аңа жирле хакимият органнары, коммерциячел булмаган һәм коммерциячел булмаган оешмалар вәкилләре, территориянең инициатив гражданны керә. Моннан тыш, ЗМР СЭР Фонды попечительләре сыйфатында региональ хакимият органнары вәкилләре чыгыш ясарга мөмкин.

Социаль-икътисадый үсеш фондыннан тыш, кеше һәм социаль капиталын үстерү советының ЗМР Башлыгы каршында кеше капиталын булдыру максатка ярашлы, ул региональ хакимият органнарының һәм жирле үзидарә органнарының, мәгарифнең һәм сәламәтлек саклауның дәүләт һәм дәүләтнеке булмаган оешмалары, бизнесның һәм тулаем халыкның үзара хезмәттәшлеген тәэмин итәргә мөмкинлек бирәчәк.

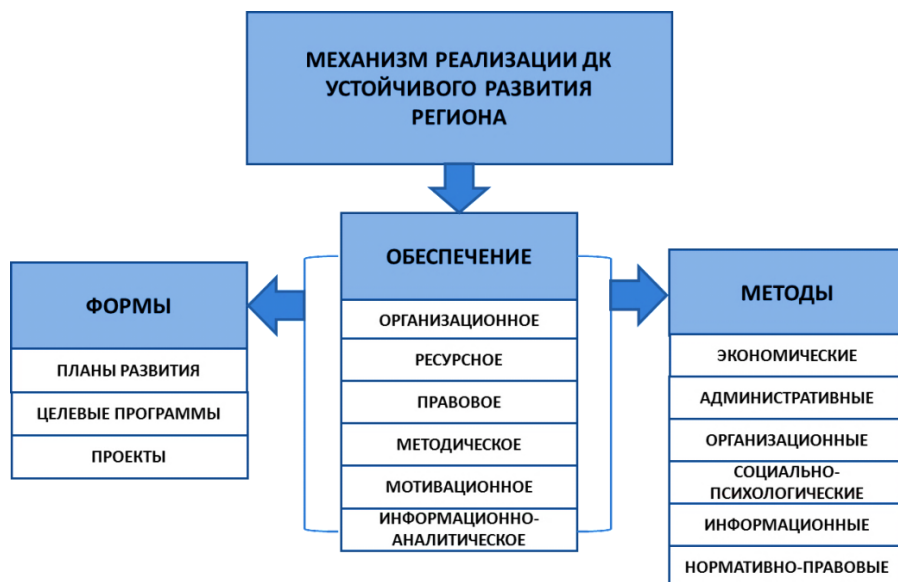
Өстенлекләргә килештерү механизмы. Стратегиянең республика кураторы булып Татарстан Республикасы Икътисад министрлыгы торырга мөмкин. Стратегиянең жирле заказчылары булып ЗМР РИК булырга тиеш.



– 6.3 нче рәсем. 2030 елга кадәр ЗМР стратегиясе чараларын гамәлгә ашыруның «Юл картасы»

– Стратегиянең эшләүче-координаторы булып «ЗМР социаль-иқтисадый үсеш фонды» коммерциячел булмаган муниципаль-хосусый партнёрствосы (алга таба Үсеш Фонды) торырга мөмкин.

Стратегияне гамәлгә ашыру механизмы Стратегия чараларын гамәлгә ашыруның нәтижәлелеген арттыру һәм планлаштырыла торган нәтижәләргә ирешү максатларында башкарыла торган чаралар комплексын билгели һәм Стратегия бурычларын үтәү һәм үтәү өчен кирәкле барлык чаралар комплексын куллануны күздә тоталар.



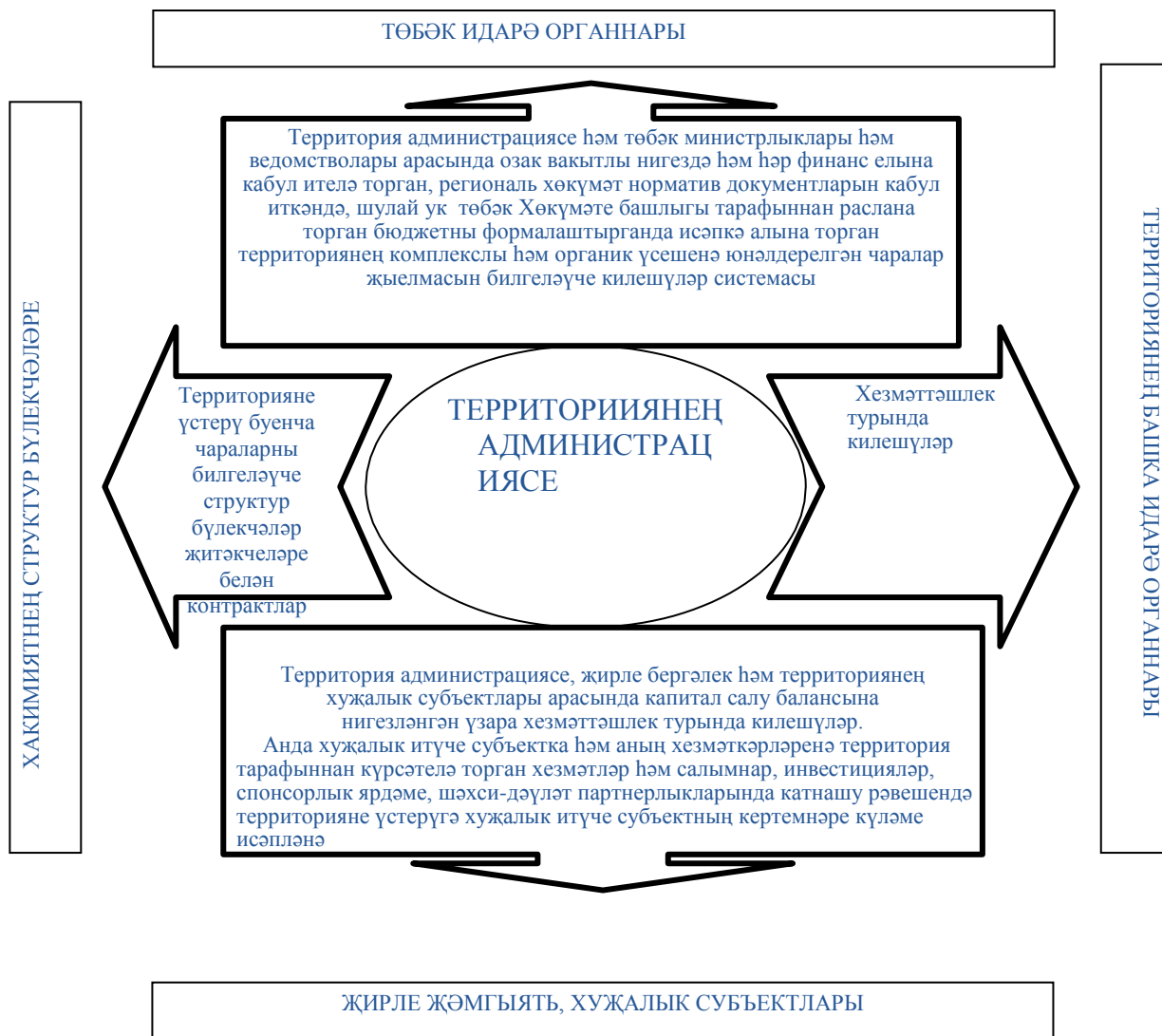
6.4 нче рәсем. Территорияне тотрыклы үстерү механизмнарын тәмин итү схемасы

Стратегия чараларын үтәүчеләр Стратегия бурычларын хәл итүгә, аның икътисадый, финанс, житештерү-техник һәм социаль өлкәләрендә максатчан жайланмалары комплексын гамәлгә ашыруга юнәлдерелгән барлык кызыксынган оешмаларның (коммерциячел булмаган берләшмәләрне һәм ассоциацияләрне дә кертеп) тәкъдимнәрен исәпкә алып билгеләнә.

Стратегиянең уйлап табучы-координаторы Программа белән идарә итүнең оештыру структурасын формалаштыра, Стратегияне гамәлгә ашыру чаралары планын, проектлар һәм программалар исемлеген төзи һәм ЗМР Башлыгын раслауга чыгара, аларны гамәлгә ашыруны тикшереп торуну тәмин итә.

Стратегияне гамәлгә ашыру белән идарә итү һәм республика хакимият органнары белән эшчәнлекне координацияләү килешү нигезендә гамәлгә ашырылачак. Хәер, Стратегияне гамәлгә ашыруда башка катнашучылар белән кебек үк (6.5 нче рәсем).

Төрле дәрәжәләрдә кабул ителә торган карарларның килештерелүен һәм синхронлыгын тәмин итү өчен, хакимиятнең жирле һәм региональ органнары, территориаль үсешнең төп өстенлекләрен гамәлгә ашыру буенча килештерелгән гамәлләр комплексы каралган территориянең башка субъектлары арасында идарә итүнең төрле дәрәжәләре эшчәнлеген координацияләү нигезләре буларак, шартнамәчел мөнәсәбәтләр системасын куллану тәкъдим ителә. Территория эчендә «муниципаль жәмгыять модельләре» элементларын, ягъни үзара мөнәсәбәтләр системасын куллану тәкъдим ителә. Территория икътисадының һәр субъекты территорияне үстерүгә (салымнар, территорияне төзекләндерү, иганә ярдәме, инфраструктура булдыру, социаль хезмәт күрсәтүләр куллану һәм социаль инфраструктурадан файдалану рәвешендә) капитал салулар принцибын үтәргә тырыша. Шулар рәвешле, территория предприятиеләре һәм администрациясе тулы хокуклы партнерларга әверелә.



6.5 нче рәсем. Стратегияне гамәлгә ашыруга идарә

Муниципаль дәрәжәдә Стратегиянең эзерләүче-координаторы түбәндәге функцияләрен башкара:

- Стратегиянең чараларын, проектларын, программаларын эшләү һәм гамәлгә ашыру;
- республика, федераль һәм Президент грантларын алуга жыелма бюджетлар һәм гаризалар эзерләү;
- Стратегияне мәгълүмати тәэмин итү;
- дәүләт һәм республика финанс чараларыннан файдалануның нәтижелелеге һәм стратегиясен гамәлгә ашыру эшләре барышы турында квартал саен докладлар эзерләү һәм аларны заказчыга яисә грант-операторга жиберү.

Стратегияне гамәлгә ашыруның функциональ механизмына түбәндәге элементлар керә:

- стратегик планлаштыру һәм фаразлау (Зеленодольск муниципаль районының социаль-икътисадый үсеше структур сәясәтенең, аның икътисадның һәм социаль өлкәнең төп секторларының стратегик юнәлешләрен, темпларын, пропорцияләрен билгеләү);
- Стратегиянең чараларын, проектларын һәм программаларын үтәүне стимуллаштырырга мөмкинлек бирә торган икътисадый, административ, оештыру, мәгълүмати һәм башка йогынты чаралары;
- төбәкнең икътисади үсешенә һәм кеше һәм социаль капиталының сыйфатын күтәрүгә йогынты ясауның хокукый рычаглары (стратегия һәм аерым проектларның

чараларын, проектларын һәм программаларын гамәлгә ашыру процессында заказчылар һәм башкаручылар мөнәсәбәтләрен жайга салучы эшлекле һәм инвестицион активлыкны үстерүгә ярдәм итүче республика һәм төбәк дәрәжәсендәге норматив хокукый документлар жыелмасы);

- Стратегия белән идарә итүнең оештыру структурасы (административ-хужалык идарәсе звеноларының составын, функцияләрен һәм килештерелүен билгеләү).

Стратегияне гамәлгә ашыру белән идарә итү буенча түбәндәге функцияләргә башкаручы СЭР ЗМР Фонды региональ уйлап табучы-координатор булып тора:

- Стратегия Башкармалары эшчәнлеген аның чараларын эзәрләү һәм нәтижәле гамәлгә ашыру буенча координацияли;

- Стратегия чараларын тулысынча һәм үз вакытында финанслауны тәмин итү чараларын күрә, шул исәптән Программа чараларын гамәлгә ашыру өчен бюджеттан тыш чыганаclar чараларын жәлеп итү чараларын эшли;

- Программаны үзгәртү турында билгеләнгән тәртиптә тәкъдимнәр кертә;

- Стратегияне гамәлгә ашыру барышы турында докладлар эзерли.

Республика кураторы һәм Стратегиянең муниципаль заказчысы Стратегияне гамәлгә ашыру белән идарә итү буенча түбәндәге функцияләргә гамәлгә ашыра:

- республика яки жирле бюджетлар хисабына Стратегия чараларын, проектларын һәм программаларын финанслау кирәк булган очракта, Стратегия чараларын, проектларын һәм программаларын финанслау өчен кирәкле акчаларның күләменә төгәллек кертә, план чорына Стратегия чаралары, проектлары һәм программалары кысаларында чыгымнарның күләме һәм юнәлешләре буенча тәкъдимнәр бирә;

- стратегия чараларын, проектларын һәм программаларын тормышка ашыруга юнәлдерелгән республика һәм жирле бюджет акчаларын нәтижәле һәм максатчан куллануны контрольдә тотуны тәмин итәләр,

- Стратегия чаралары, проектлары һәм программалары үтәлеше турында фондның хисапларын квартал саен (максатлы билгеләнештә) алалар һәм Татарстан Республикасы бюджеты һәм жирле бюджет акчаларынан финанслау кысаларында стратегиядә каралган күрсәткечләргә һәм максатчан индикаторларга стратегия проектлары һәм программалары үтәлеше нәтижәләренә туры килүен контрольдә тоталар.

Стратегияне гамәлгә ашыру белән оператив идарә итүне, финанслау кысаларында, аның эшләрүче - координаторы башкара. Стратегик мәсьәләләр Стратегик советта хәл ителә һәм ЗМР Башлыгы тарафыннан раслана.

2 нче кушымта
Зеленодольск муниципаль районы
Советының 2016 елның
16 августындагы 113 номерлы
карарына

«2016-2021 елларга һәм 2030 елга кадәр план чорына Зеленодольск муниципаль районының социаль-иқтисады үсеш стратегиясе турында » Зеленодольск муниципаль районы Советы карары проектына гражданның тәкъдимнән исәпкә алу һәм аның буенча фикер алышуда гражданның катнашу тәртібе

1. Зеленодольск муниципаль районы Советының «2016-2021 елларга һәм 2030 елга кадәр план чорына Зеленодольск муниципаль районының социаль-иқтисады үсеш стратегиясе турында» ғы карары проектына тәкъдимнән Зеленодольск шәһәре, Ленин урамы, 41а йорт, 310 каб адресы буенча , язма рәвештә кушымталы үрнәк буенча төзәтмәләр таблицасы рәвешендә, Зеленодольск муниципаль районы Башкарма комитетына кертелә:

№ т/б	Пункт, пунктча	Карар проекты тексты	Төзәтмә текст	Төзәтмәне исәпкә алып, текст проекты	Төзәтмәләр авторы (Ф.И.Ат.и., адресы, эш , уку урыны)

2. Халык алдында чыгыш ясау хокукы белән катнашуга гаризалар Зеленодольск шәһәре, Ленин урамы, 41а, 310 каб.адресы буенча шәхсән бирелә.

Заявклар эш көннәрендә 8.00-17.00 сәгатьләрдә гавами тыңлаулар уздыру көненә кадәр 7 көннән дә соңга калмыйча кабул ителә.

3. Гражданның тәкъдимнән Зеленодольск муниципаль районы Башкарма комитеты хезмәткәрләре тарафыннан теркәлә һәм 2006 елның 15 декабрәгә 131 номерлы Зеленодольск муниципаль районы Советы карары белән расланган Зеленодольск муниципаль районында гавами тыңлауларны оештыру һәм уздыру тәртібе турындагы нигезләмә нигезендә карала.