

РЕСПУБЛИКА  
ТАТАРСТАН

ИСПОЛНИТЕЛЬНЫЙ КОМИТЕТ  
КОРСАБАШСКОГО СЕЛЬСКОГО  
ПОСЕЛЕНИЯ САБИНСКОГО  
МУНИЦИПАЛЬНОГО РАЙОНА

422051, Республика Татарстан, Сабинский район,  
с. Корсабаш, ул. Дорожная, 1  
тел. (84362) 49-7-26

ТАТАРСТАН  
РЕСПУБЛИКАСЫ

САБА МУНИЦИПАЛЬ  
РАЙОНЫ КОРСАБАШ АВЫЛ  
ЖИРЛЕГЕ БАШКАРМА  
КОМИТЕТЫ

422051, Татарстан Республикасы, Саба районы,  
Курсабаш авылы, Юл урамы, 1 йорт

тел. (84362) 49-7-26

e-mail: [korsab.sab@tatar.ru](mailto:korsab.sab@tatar.ru)

---

12.08.2016

№35

**ПОСТАНОВЛЕНИЕ**

Об утверждении Административного регламента предоставления муниципальной услуги по выдаче разрешения на вырубку, кронирование или посадку деревьев и кустарников

В целях реализации Федерального закона от 27 июля 2010 года № 210-ФЗ «Об организации предоставления государственных и муниципальных услуг», руководствуясь постановлением Кабинета Министров Республики Татарстан от 02.11.2010 №880 «Об утверждении Порядка разработки и утверждения административных регламентов предоставления государственных услуг исполнительными органами государственной власти Республики Татарстан и о внесении изменений в отдельные постановления Кабинета Министров Республики Татарстан»

**ПОСТАНОВЛЯЮ:**

1. Утвердить Административный регламент предоставления муниципальной услуги по выдаче разрешения на вырубку, кронирование или посадку деревьев и кустарников (прилагается).
2. Опубликовать настоящее постановление на официальном портале правовой информации Республики Татарстан в информационной-телекоммуникационной сети «Интернет» по адресу: <http://pravo.tatarstan.ru>.
3. Признать утратившим силу постановление исполнительного комитета Корсабашского сельского поселения от 25.09.2015 №28.
4. Контроль за исполнением настоящего постановления оставляю за собой.

Глава поселения

А.Р.Гимадиев

Приложение  
к постановлению Исполнительного  
комитета Корсабашского сельского  
поселения Сабинского  
муниципального района  
(городского округа) Республики  
Татарстан  
от 12.08.2016 г. № 35

## **Административный регламент предоставления муниципальной услуги по выдаче разрешения на вырубку, кронирование или посадку деревьев и кустарников**

### **1. Общие положения**

1.1. Настоящий административный регламент предоставления муниципальной услуги (далее – Регламент) устанавливает стандарт и порядок предоставления муниципальной услуги по выдаче разрешения на рубку, кронирование или посадку деревьев и кустарников (далее – муниципальная услуга).

1.2. Получатели муниципальной услуги: физические и юридические лица (далее – заявитель).

1.3. Муниципальная услуга предоставляется исполнительным комитетом Корсабашского сельского поселения Сабинского муниципального района Республики Татарстан (далее – Исполком).

1.3.1. Место нахождения исполкома: с. Корсабаш, ул. Дорожная, д.1.

График работы:

понедельник – пятница: с 08.00 до 16.00;

суббота: с 8.00 до 12.00;

воскресенье: выходной день.

Время перерыва для отдыха и питания устанавливается правилами внутреннего трудового распорядка.

Справочный телефон 8 (84362)49726.

Проход по документам удостоверяющим личность.

1.3.2. Адрес официального сайта поселения в информационно-телекоммуникационной сети «Интернет» (далее – сеть «Интернет»): (<http://www.saby.tatarstan.ru/rus/korsabash/>)

1.3.3. Информация о муниципальной услуге может быть получена:

1) посредством информационных стендов, содержащих визуальную и текстовую информацию о муниципальной услуге, расположенных в помещениях Исполкома, для работы с заявителями. Информация, размещаемая на информационных стендах, включает в себя сведения о муниципальной услуге, содержащиеся в пунктах (подпунктах) 1.1, 1.3.1, 2.3, 2.5, 2.8, 2.10, 2.11, 5.1 настоящего Регламента;

2) посредством сети «Интернет» на официальном сайте муниципального района (<http://www.saby.tatar.ru/>);

3) на Портале государственных и муниципальных услуг Республики Татарстан (<http://uslugi.tatar.ru/>);

4) на Едином портале государственных и муниципальных услуг (функций) (<http://www.gosuslugi.ru/>);

5) в Исполкоме (Отделе):

при устном обращении - лично или по телефону;

при письменном (в том числе в форме электронного документа) обращении – на бумажном

носителе по почте, в электронной форме по электронной почте.

1.3.4. Информация по вопросам предоставления муниципальной услуги размещается специалистом Отдела на официальном сайте муниципального района и на информационных стендах в помещениях Исполкома для работы с заявителями.

1.4. Предоставление муниципальной услуги осуществляется в соответствии с:

Земельным кодексом Российской Федерации от 25.10.2001 №136-ФЗ (далее – ЗК РФ) (Собрание законодательства РФ, 29.10.2001, №44, ст.4147);

Градостроительным кодексом Российской Федерации от 29.12.2004 №190-ФЗ (далее – ГрК РФ) (Собрание законодательства РФ, 03.01.2005, №1 (часть 1), ст.16);

Лесным кодексом Российской Федерации от 04.12.2006г. № 200 – ФЗ (далее – ЛК РФ) (Собрание законодательства РФ, 11.12.2006, №50, ст. 5278);

Федеральным законом от 10.01.2002 №7-ФЗ «Об охране окружающей среды» (далее – Федеральный закон №7-ФЗ) (Собрание законодательства РФ, 14.01.2002, №2, ст.133);

Федеральным законом от 06.10.2003 №131-ФЗ «Об общих принципах организации местного самоуправления в Российской Федерации» (далее – Федеральный закон №131-ФЗ) (Собрание законодательства РФ, 06.10.2003, №40, ст.3822);

Федеральным законом от 27.07.2010 №210-ФЗ «Об организации предоставления государственных и муниципальных услуг» (далее – Федеральный закон №210-ФЗ) (Собрание законодательства РФ, 02.08.2010, №31, ст.4179);

Законом Республики Татарстан от 28.07.2004 №45-ЗРТ «О местном самоуправлении в Республике Татарстан» (далее – Закон РТ №45-ЗРТ) (Республика Татарстан, №155-156, 03.08.2004);

Уставом Корсабашского сельского поселения Сабинского муниципального района Республики Татарстан, принятого Решением Совета Корсабашского сельского поселения Сабинского муниципального района от 27.08.2012 №21 (далее – Устав);

Положением по содержанию и охране зеленых насаждений на территории Корсабашского сельского поселения, утвержденным решением Совета Корсабашского сельского поселения 12.12.2008 №22;

Правилами внутреннего трудового распорядка Исполкома, утвержденными главой поселения от 30.04.2015 года.

1.5. В настоящем Регламенте используются следующие термины и определения:

вырубка деревьев – рубка деревьев, при которой на соответствующих землях или земельных участках вырубается часть деревьев и кустарников;

В настоящем Регламенте под заявлением о предоставлении муниципальной услуги (далее - заявление) понимается запрос о предоставлении муниципальной услуги (п.2 ст.2 Федерального закона от 27.07.2010 №210-ФЗ). Заявление заполняется на стандартном бланке (приложение №1).

## 2. Стандарт предоставления муниципальной услуги

Наименование требования к стандарту предоставления муниципальной услуги	Содержание требований к стандарту	Нормативный акт, устанавливающий услугу или требование
2.1. Наименование муниципальной услуги	Выдача разрешения на вырубку, кронирование или посадку деревьев и кустарников	ГрК РФ; ЗК РФ
2.2. <i>Наименование исполнительно-распорядительного органа местного самоуправления, непосредственно предоставляющего муниципальную услугу</i>	Исполнительный комитетт Корсабашского сельского поселения Сабинского муниципального района Республики Татарстан	Положение об ИК
2.3. Описание результата предоставления муниципальной услуги	Разрешение на вырубку, кронирование и посадку деревьев и кустарников (приложение №2). Уведомление об отказе в разрешении на вырубку, кронирование и посадку деревьев и кустарников.	Порядок
2.4. Срок предоставления муниципальной услуги, в том числе с учетом необходимости обращения в организации, участвующие в предоставлении муниципальной услуги, срок приостановления предоставления муниципальной услуги в случае, если возможность приостановления предусмотрена законодательством Российской Федерации	Разрешение на вырубку, кронирование и посадку деревьев и кустарников выдается в течение 15 дней <sup>1</sup> , включая день подачи заявления.	Порядок
2.5. Исчерпывающий перечень документов, необходимых в соответствии с законодательными или иными нормативными правовыми актами для предоставления муниципальной услуги, а также услуг, которые являются необходимыми и обязательными для	1) Заявление; 2) Документы, удостоверяющие личность; 3) Документ, подтверждающий полномочия представителя (если от имени заявителя действует представитель); 4) Схема участка до ближайших строений или других ориентиров с нанесением зеленых насаждений, подлежащих	Порядок

<sup>1</sup> Длительность процедур исчисляется в рабочих днях.

<p>предоставления муниципальных услуг, подлежащих представлению заявителем, <i>способы их получения заявителем, в том числе в электронной форме, порядок их представления</i></p>	<p>вырубке;</p> <p>5) Заверенные копии правоустанавливающих и право подтверждающих документов на земельный участок, если земельный участок не зарегистрирован в Едином государственном реестре прав на недвижимое имущество и сделок с ним;</p> <p>6) Утвержденная проектная документация в случае, если производится вырубка зеленых насаждений, попадающих под габариты при строительстве зданий и сооружений;</p> <p>7) Согласование с владельцами затрагиваемых территорий условий вырубки и пересадки зеленых насаждений;</p> <p>8) При посадке или пересадке насаждений согласование с представителями инженерных сетей с открытием ордера на проведение земляных работ</p>	
<p>2.6. Исчерпывающий перечень документов, необходимых в соответствии с нормативными правовыми актами для предоставления муниципальной услуги, которые находятся в распоряжении государственных органов, органов местного самоуправления и иных организаций и которые заявитель вправе представить, <i>а также способы их получения заявителями, в том числе в электронной форме, порядок их представления; государственный орган, орган местного самоуправления либо организация, в распоряжении которых находятся данные документы</i></p>	<p>Получаются в рамках межведомственного взаимодействия:</p> <p>1) Выписка из Единого государственного реестра прав на недвижимое имущество и сделок с ним (содержащая общедоступные сведения о зарегистрированных правах на объект недвижимости).</p>	
<p>2.7. Перечень органов государственной власти (органов местного самоуправления) и их структурных подразделений, согласование которых в</p>	<p>Согласование не требуется.</p>	

<i>случаях, предусмотренных нормативными правовыми актами, требуется для предоставления услуги и которое осуществляется органом, предоставляющим муниципальную услугу</i>		
2.8. Исчерпывающий перечень оснований для отказа в приеме документов, необходимых для предоставления муниципальной услуги	<ol style="list-style-type: none"> <li>1) Подача документов ненадлежащим лицом;</li> <li>2) Несоответствие представленных документов перечню документов, указанных в пункте 2.5 настоящего Регламента;</li> <li>3) В заявлении и прилагаемых к заявлению документах имеются неоговоренные исправления, серьезные повреждения, не позволяющие однозначно истолковать их содержание;</li> <li>4) Представление документов в ненадлежащий орган</li> </ol>	
2.9. Исчерпывающий перечень оснований для приостановления или отказа в предоставлении муниципальной услуги	<p>Основания для приостановления предоставления услуги не предусмотрены.</p> <p>Основания для отказа:</p> <ol style="list-style-type: none"> <li>1) Заявителем представлены документы не в полном объеме, либо в представленных заявлении и (или) документах содержится неполная и (или) недостоверная информация;</li> <li>2) Поступление ответа органа государственной власти, органа местного самоуправления либо подведомственной органу государственной власти или органу местного самоуправления организации на межведомственный запрос, свидетельствующего об отсутствии документа и (или) информации, необходимых для предоставления муниципальной услуги, если соответствующий документ не был представлен заявителем по собственной инициативе</li> <li>3) Наличие спора между пользователями соседних земельных участков по вопросу вырубку, кронированию и посадки деревьев и кустарников.</li> </ol>	Порядок
2.10. Порядок, размер и основания взимания государственной пошлины или иной платы, взимаемой за предоставление муниципальной услуги	Муниципальная услуга предоставляется на безвозмездной основе.	

2.11. Порядок, размер и основания взимания платы за предоставление услуг, которые являются необходимыми и обязательными для предоставления муниципальной услуги, включая информацию о методике расчета размера такой платы	Предоставление необходимых и обязательных услуг не требуется.	
2.12. Максимальный срок ожидания в очереди при подаче запроса о предоставлении муниципальной услуги и при получении результата предоставления таких услуг	<p>Подача заявления на получение муниципальной услуги при наличии очереди - не более 15 минут.</p> <p>При получении результата предоставления муниципальной услуги максимальный срок ожидания в очереди не должен превышать 15 минут</p>	
2.13. Срок регистрации запроса заявителя о предоставлении муниципальной услуги, в том числе в электронной форме	В течение одного дня с момента поступления заявления	
2.14. Требования к помещениям, в которых предоставляется муниципальная услуга, к месту ожидания и приема заявителей, в том числе к обеспечению доступности для инвалидов указанных объектов в соответствии с законодательством Российской Федерации о социальной защите инвалидов, размещению и оформлению визуальной, текстовой и мультимедийной информации о порядке предоставления таких услуг	<p><i>Предоставление муниципальной услуги осуществляется в зданиях и помещениях, оборудованных противопожарной системой и системой пожаротушения, необходимой мебелью для оформления документов, информационными стендами.</i></p> <p><i>Обеспечивается беспрепятственный доступ инвалидов к месту предоставления муниципальной услуги (удобный вход-выход в помещения и перемещение в их пределах).</i></p> <p><i>Визуальная, текстовая и мультимедийная информация о порядке предоставления муниципальной услуги размещается в удобных для заявителей местах, в том числе с учетом ограниченных возможностей инвалидов</i></p>	
2.15. Показатели доступности и качества муниципальной услуги, в удаленных рабочих местах многофункционального центра предоставления государственных и муниципальных услуг,	<p>Показателями доступности предоставления муниципальной услуги являются:</p> <ul style="list-style-type: none"> <li>расположенность помещения МФЦ в зоне доступности общественного транспорта;</li> <li>наличие необходимого количества специалистов, а также помещений, в которых осуществляется прием документов от заявителей;</li> </ul>	

	<p>наличие исчерпывающей информации о способах, порядке и сроках предоставления муниципальной услуги на информационных стендах, информационных ресурсах <a href="http://www.saby.tatarstan.ru/rus/korsabash">www.saby.tatarstan.ru/rus/korsabash</a> в сети «Интернет», на Едином портале государственных и муниципальных услуг.</p> <p>Качество предоставления муниципальной услуги характеризуется отсутствием:</p> <ul style="list-style-type: none"> <li>очереди при приеме и выдаче документов заявителям;</li> <li>нарушений сроков предоставления муниципальной услуги;</li> <li>жалоб на действия (бездействие) муниципальных служащих, предоставляющих муниципальную услугу;</li> <li>жалоб на некорректное, невнимательное отношение муниципальных служащих, оказывающих муниципальную услугу, к заявителям.</li> </ul> <p>При предоставлении муниципальной услуги в многофункциональном центре предоставления государственных и муниципальных услуг (далее – МФЦ), в удаленных рабочих местах МФЦ консультацию, прием и выдачу документов осуществляет специалист МФЦ.</p>	
2.16. Особенности предоставления муниципальной услуги в электронной форме	<p>Консультацию о порядке получения муниципальной услуги в электронной форме можно получить через Интернет-приемную или через Портал государственных и муниципальных услуг Республики Татарстан.</p> <p>В случае, если законом предусмотрена подача заявления о предоставлении муниципальной услуги в электронной форме заявление подается через Портал государственных и муниципальных услуг Республики Татарстан (<a href="http://uslugi.tatar.ru/">http://uslugi.tatar.ru/</a>) или Единый портал государственных и муниципальных услуг (функций) (<a href="http://www.gosuslugi.ru/">http:// www.gosuslugi.ru/</a>)</p>	



**3. Состав, последовательность и сроки выполнения административных процедур, требования к порядку их выполнения, в том числе особенности выполнения административных процедур в электронной форме, а также особенности выполнения административных процедур в многофункциональных центрах, в удаленных рабочих местах многофункционального центра предоставления государственных и муниципальных услуг**

3.1. Описание последовательности действий при предоставлении муниципальной услуги

3.1.1. Предоставление муниципальной услуги включает в себя следующие процедуры:

1) консультирование заявителя;  
 2) принятие и регистрация заявления;  
 3) формирование и направление межведомственных запросов в органы, участвующие в предоставлении муниципальной услуги;

4) составление акта комиссии;

5) подготовка результата муниципальной услуги;

6) выдача заявителю результата муниципальной услуг.

3.1.2. Блок-схема последовательности действий по предоставлению муниципальной услуги представлена в приложении №4.

3.2. Оказание консультаций заявителю

3.2.1. Заявитель вправе обратиться в Отдел лично, по телефону и (или) электронной почте для получения консультаций о порядке получения муниципальной услуги.

Специалист Отдела консультирует заявителя, в том числе по составу, форме представляемой документации и другим вопросам для получения муниципальной услуги и при необходимости оказывает помощь в заполнении бланка заявления.

Процедуры, устанавливаемые настоящим пунктом, осуществляются в день обращения заявителя.

Результат процедур: консультации по составу, форме представляемой документации и другим вопросам получения разрешения.

3.3. Принятие и регистрация заявления

3.3.1. Заявитель лично, через доверенное лицо или через МФЦ подает письменное заявление о предоставлении муниципальной услуги и представляет документы в соответствии с пунктом 2.5 настоящего Регламента в Отдел. *Документы могут быть поданы через удаленное рабочее место. Список удаленных рабочих мест приведен в приложении №5.*

Заявление о предоставлении муниципальной услуги в электронной форме направляется в Отдел по электронной почте или через Интернет-приемную. Регистрация заявления, поступившего в электронной форме, осуществляется в установленном порядке.

3.3.2. Специалист Отдела, ведущий прием заявлений, осуществляет:

установление личности заявителя;

проверку полномочий заявителя (в случае действия по доверенности);

проверку наличия документов, предусмотренных пунктом 2.5 настоящего Регламента;

проверку соответствия представленных документов установленным требованиям (надлежащее оформление копий документов, отсутствие в документах подчисток, приписок, зачеркнутых слов и иных не оговоренных исправлений).

В случае отсутствия замечаний специалист Отдела осуществляет:

прием и регистрацию заявления в специальном журнале;

вручение заявителю копии описи представленных документов с отметкой о дате приема документов, присвоенном входящем номере, дате и времени исполнения муниципальной услуги;

направление заявления на рассмотрение руководителю Исполкома.

В случае наличия оснований для отказа в приеме документов, специалист Отдела, ведущий прием документов, уведомляет заявителя о наличии препятствий для регистрации заявления и возвращает ему документы с письменным объяснением содержания выявленных оснований для отказа в приеме документов.

Процедуры, устанавливаемые настоящим пунктом, осуществляются:

прием заявления и документов в течение 15 минут;

регистрация заявления в течение одного дня с момента поступления заявления.

Результат процедур: принятое и зарегистрированное заявление, направленное на рассмотрение руководителю Исполкома или возвращенные заявителю документы.

3.3.3. Руководитель Исполкома рассматривает заявление, определяет исполнителя и направляет заявление в Отдел.

Процедура, устанавливаемая настоящим пунктом, осуществляется в течение одного дня с момента регистрации заявления.

Результат процедуры: направленное исполнителю заявление.

3.4. Формирование и направление межведомственных запросов в органы, участвующие в предоставлении муниципальной услуги

3.4.1. Специалист Отдела направляет в электронной форме посредством системы межведомственного электронного взаимодействия запрос о предоставлении Выписки из Единого государственного реестра прав на недвижимое имущество и сделок с ним (содержащей общедоступные сведения о зарегистрированных правах на объект недвижимости).

Процедуры, устанавливаемые настоящим пунктом, осуществляются в течение одного рабочего дня с момента поступления заявления о предоставлении муниципальной услуги.

Результат процедуры: направленный запрос.

3.4.2. Специалисты поставщиков данных на основании запроса, поступившего через систему межведомственного электронного взаимодействия, предоставляют запрашиваемые документы (информацию) или направляют уведомления об отсутствии документа и (или) информации, необходимых для предоставления муниципальной услуги (далее – уведомление об отказе).

Процедуры, устанавливаемые настоящим пунктом, осуществляются в течение пяти дней со дня поступления межведомственного запроса в орган или организацию, предоставляющие документ и информацию, если иные сроки подготовки и направления ответа на межведомственный запрос не установлены федеральными законами, правовыми актами Правительства Российской Федерации и принятыми в соответствии с федеральными законами нормативными правовыми актами Республики Татарстан.

Результат процедур: документы (сведения) либо уведомление об отказе, направленные в Отдел.

### 3.5. Составление акта комиссии

#### 3.5.1. Специалист Отдела осуществляет:

проверку достоверности сведений, содержащихся в представленных документах;  
оформление учетного дела (комплектация всех документов в отдельную папку);  
направление учетного дела на рассмотрение комиссии для составления акта.

Процедуры, устанавливаемые настоящим пунктом, осуществляются в течение одного дня с момента поступления ответов на запросы.

Результат процедур: учетное дело направленное в комиссию.

#### 3.5.2. Секретарь комиссии осуществляет:

изучение поступивших документов;

назначение даты осмотра места расположения деревьев или кустарников подлежащих вырубке, кронированию или осмотра места посадки;

извещение членов комиссии и заявителя о дате осмотра.

Процедуры, устанавливаемые настоящим пунктом, осуществляются в течение двух дней с момента поступления документов.

Результат процедур: извещение членов комиссии и заявителя о дате осмотра.

3.5.3. В назначенный день комиссия выходит на место и осуществляет с участием заявителя осмотр деревьев, подлежащих вырубке. По результатам обследования составляется акт обследования (приложение №3).

Процедуры, устанавливаемые настоящим пунктом, осуществляются в день осмотра.

Результат процедур: акт обследования, направленный специалисту Отдела.

### 3.6. Подготовка результата муниципальной услуги

3.6.1. Специалист Отдела на основании акта обследования, представленного комиссией подготавливает проект разрешения на вырубку деревьев (далее – разрешение) или проект уведомления об отказе в предоставлении муниципальной услуги (далее – уведомление) и направляет на согласование руководителю исполнительного комитета.

Процедура, устанавливаемая настоящим пунктом, осуществляется в течение двух дней с момента поступления акта обследования.

Результат процедуры: направленный на подпись проект разрешения (уведомления).

3.6.2. Руководитель Исполкома подписывает решение (уведомление) и направляет специалисту для выдачи заявителю.

Процедура, устанавливаемая настоящим пунктом, осуществляется в течение одного дня с момента окончания предыдущей процедуры.

Результат процедуры: направленное специалисту подписанное разрешение (уведомление).

### 3.7. Выдача заявителю результата муниципальной услуги

3.7.1. Специалист Отдела регистрирует разрешение (уведомление) и выдает заявителю либо направляет по почте.

Процедуры, устанавливаемые настоящим пунктом, осуществляются:

в течение 15 минут - в случае личного прибытия заявителя;

в течение одного дня с момента окончания предыдущей процедуры, в случае направления ответа почтовым отправлением.

Результат процедуры: выданное (отправленное) уведомление.

### 3.8. Предоставление муниципальной услуги через МФЦ

3.8.1. Заявитель вправе обратиться для получения муниципальной услуги в МФЦ, в удаленное рабочее место МФЦ.

3.8.2. Предоставление муниципальной услуги через МФЦ осуществляется в соответствии регламентом работы МФЦ, утвержденным в установленном порядке.

3.8.3. При поступлении документов из МФЦ на получение муниципальной услуги, процедуры осуществляются в соответствии с пунктами 3.3 – 3.6 настоящего Регламента. Результат муниципальной услуги направляется в МФЦ.

## 4. Порядок и формы контроля за предоставлением муниципальной услуги

4.1. Контроль за полнотой и качеством предоставления муниципальной услуги включает в себя выявление и устранение нарушений прав заявителей, проведение проверок соблюдения процедур предоставления муниципальной услуги, подготовку решений на действия (бездействие) должностных лиц органа местного самоуправления.

Формами контроля за соблюдением исполнения административных процедур являются:

- 1) проверка и согласование проектов документов по предоставлению муниципальной услуги. Результатом проверки является визирование проектов;
- 2) проводимые в установленном порядке проверки ведения делопроизводства;
- 3) проведение в установленном порядке контрольных проверок соблюдения процедур предоставления муниципальной услуги.

Контрольные проверки могут быть плановыми (осуществляться на основании полугодовых или годовых планов работы органа местного самоуправления) и внеплановыми. При проведении проверок могут рассматриваться все вопросы, связанные с предоставлением муниципальной услуги (комплексные проверки), или по конкретному обращению заявителя.

В целях осуществления контроля за совершением действий при предоставлении муниципальной услуги и принятии решений руководителю Исполкома представляются справки о результатах предоставления муниципальной услуги.

4.2. Текущий контроль за соблюдением последовательности действий, определенных административными процедурами по предоставлению муниципальной услуги, осуществляется заместителем руководителя Исполкома по инфраструктурному развитию, ответственным за организацию работы по предоставлению муниципальной услуги, а также специалистами отдела инфраструктурного развития.

4.3. Перечень должностных лиц, осуществляющих текущий контроль, устанавливается положениями о структурных подразделениях органа местного самоуправления и должностными регламентами.

По результатам проведенных проверок в случае выявления нарушений прав заявителей виновные лица привлекаются к ответственности в соответствии с законодательством Российской Федерации.

4.4. Руководитель органа местного самоуправления несет ответственность за несвоевременное рассмотрение обращений заявителей.

Руководитель (заместитель руководителя) структурного подразделения органа местного самоуправления несет ответственность за несвоевременное и (или) ненадлежащее выполнение административных действий, указанных в разделе 3 настоящего Регламента.

Должностные лица и иные муниципальные служащие за решения и действия (бездействие), принимаемые (осуществляемые) в ходе предоставления муниципальной услуги, несут ответственность в установленном Законом порядке.

4.5. Контроль за предоставлением муниципальной услуги со стороны граждан, их объединений и организаций, осуществляется посредством открытости деятельности исполкома при предоставлении муниципальной услуги, получения полной, актуальной и достоверной информации о порядке предоставления муниципальной услуги и возможности досудебного рассмотрения обращений (жалоб) в процессе предоставления муниципальной услуги.

## **5. Досудебный (внесудебный) порядок обжалования решений и действий (бездействия) органов, предоставляющих муниципальную услугу, а также их должностных лиц, муниципальных служащих**

5.1. Получатели муниципальной услуги имеют право на обжалование в досудебном порядке действий (бездействия) сотрудников Исполкома, участвующих в предоставлении муниципальной услуги, в Исполком или в Совет муниципального образования.

Заявитель может обратиться с жалобой, в том числе в следующих случаях:

1) нарушение срока регистрации запроса заявителя о предоставлении муниципальной услуги;

2) нарушение срока предоставления муниципальной услуги;

3) требование у заявителя документов, не предусмотренных нормативными правовыми актами Российской Федерации, Республики Татарстан, Сабинского муниципального района для предоставления муниципальной услуги;

4) отказ в приеме документов, предоставление которых предусмотрено нормативными правовыми актами Российской Федерации, Республики Татарстан, Сабинского муниципального района для предоставления муниципальной услуги, у заявителя;

5) отказ в предоставлении муниципальной услуги, если основания отказа не предусмотрены федеральными законами и принятыми в соответствии с ними иными нормативными правовыми актами Российской Федерации, Республики Татарстан, Сабинского муниципального района;

6) затребование от заявителя при предоставлении муниципальной услуги платы, не предусмотренной нормативными правовыми актами Российской Федерации, Республики Татарстан, Сабинского муниципального района;

7) отказ Исполкома, должностного лица Исполкома, в исправлении допущенных опечаток и ошибок в выданных в результате предоставления муниципальной услуги документах либо нарушение установленного срока таких исправлений.

5.2. Жалоба подается в письменной форме на бумажном носителе или в электронной форме.

Жалоба может быть направлена по почте, через МФЦ, с использованием информационно-телекоммуникационной сети "Интернет", официального сайта Сабинского муниципального района (<http://www.saby.tatarstan.ru>), Единого портала государственных и муниципальных услуг Республики Татарстан (<http://uslugi.tatar.ru/>), Единого портала государственных и муниципальных услуг (функций) (<http://www.gosuslugi.ru/>), а также может быть принята при личном приеме заявителя.

5.3. Срок рассмотрения жалобы - в течение пятнадцати рабочих дней со дня ее регистрации. В случае обжалования отказа органа, предоставляющего муниципальную услугу, должностного лица органа, предоставляющего муниципальную услугу, в приеме документов у заявителя либо в исправлении допущенных опечаток и ошибок или в случае обжалования нарушения установленного срока таких исправлений - в течение пяти рабочих дней со дня ее регистрации.

5.4. Жалоба должна содержать следующую информацию:

1) наименование органа, предоставляющего услугу, должностного лица органа, предоставляющего услугу, или муниципального служащего, решения и действия (бездействие) которых обжалуются;

2) фамилию, имя, отчество (последнее - при наличии), сведения о месте жительства заявителя - физического лица либо наименование, сведения о месте нахождения заявителя - юридического лица, а также номер (номера) контактного телефона, адрес (адреса) электронной почты (при наличии) и почтовый адрес, по которым должен быть направлен ответ заявителю;

3) сведения об обжалуемых решениях и действиях (бездействии) органа, предоставляющего муниципальную услугу, должностного лица органа, предоставляющего муниципальную услугу, или муниципального служащего;

4) доводы, на основании которых заявитель не согласен с решением и действием (бездействием) органа, предоставляющего услугу, должностного лица органа, предоставляющего услугу, или муниципального служащего.

5.5. К жалобе могут быть приложены копии документов, подтверждающих изложенные в жалобе обстоятельства. В таком случае в жалобе приводится перечень прилагаемых к ней документов.

5.6. Жалоба подписывается подавшим ее получателем муниципальной услуги.

5.7. По результатам рассмотрения жалобы руководитель Исполкома (глава муниципального района) принимает одно из следующих решений:

1) удовлетворяет жалобу, в том числе в форме отмены принятого решения, исправления допущенных органом, предоставляющим услугу, опечаток и ошибок в выданных в результате предоставления услуги документах, возврата заявителю денежных средств, взимание которых не предусмотрено нормативными правовыми актами Российской Федерации, нормативными правовыми актами Республики Татарстан, а также в иных формах;

2) отказывает в удовлетворении жалобы.

Не позднее дня, следующего за днем принятия решения, указанного в настоящем пункте, заявителю в письменной форме и по желанию заявителя в электронной форме направляется мотивированный ответ о результатах рассмотрения жалобы.

5.8. В случае установления в ходе или по результатам рассмотрения жалобы признаков состава административного правонарушения или преступления должностное лицо, наделенное полномочиями по рассмотрению жалоб, незамедлительно направляет имеющиеся материалы в органы прокуратуры.

В

---

 (наименование органа местного самоуправления)
 

---

 муниципального образования)
 

---

от

---

 (далее - заявитель).

(для юридических лиц - полное наименование, организационно-правовая форма, сведения о государственной регистрации; для физических лиц - фамилия, имя, отчество, паспортные данные)

**ЗАЯВЛЕНИЕ**

о выдаче разрешения на вырубку, кронирование или посадку деревьев и кустарников

Прошу Вас согласовать вырубку (кронирование) деревьев в количестве \_\_\_\_\_ штук (\_\_\_\_\_) растущих около здания по адресу: \_\_\_\_\_ по причине того, что деревья растут в непосредственной близости к фундаменту здания, которое принадлежит мне на праве собственности. Разрушают фундамент. Деревья очень старые, ветки при сильном ветре падают. После проведения работ обязуюсь провести озеленение прилегающей территории. Отходы деревьев самостоятельно вывезу на полигон ТБО.

К заявлению прилагаются следующие отсканированные документы:

- 1) Документы удостоверяющие личность;
- 2) Документ, подтверждающий полномочия представителя (если от имени заявителя действует представитель);
- 3) Схема участка до ближайших строений или других ориентиров с нанесением зеленых насаждений, подлежащих вырубке;
- 4) Заверенные копии правоустанавливающих и право подтверждающих документов на земельный участок, если земельный участок не зарегистрирован в Едином государственном реестре прав на недвижимое имущество и сделок с ним;
- 5) Утвержденная проектная документация в случае, если производится вырубка зеленых насаждений, попадающих под габариты при строительстве зданий и сооружений;
- 6) Согласование с владельцами затрагиваемых территорий условий вырубki и пересадки зеленых насаждений;
- 7) При посадке или пересадке насаждений согласование с представителями инженерных сетей с открытием ордера на проведение земляных работ.

Обязуюсь при запросе предоставить оригиналы отсканированных документов.

---

 (дата)

---

 (подпись)

---

 (ФИО)

**РАЗРЕШЕНИЕ**

на вырубку, кронирование и посадку деревьев и кустарников

№ \_\_\_\_\_

" \_\_\_\_ " \_\_\_\_\_ 201\_\_ г.

В соответствии с заявкой \_\_\_\_\_

На основании акта обследования зеленых насаждений от " \_\_\_\_ " \_\_\_\_\_ 201\_\_ г.  
и учетной ведомости от " \_\_\_\_ " \_\_\_\_\_ 201\_\_ г.**РАЗРЕШАЕТСЯ:**\_\_\_\_\_  
(Ф.И.О./наименование заявителя)\_\_\_\_\_  
(вид работ, способ выполнения работ)\_\_\_\_\_  
(адрес)

вырубить: деревьев _____	шт.
кустарников _____	шт.
кронировать: деревьев _____	шт.
кустарников _____	шт.
посадить: деревьев _____	шт.
кустарников _____	шт.
сохранить: деревьев _____	шт.
кустарников _____	шт.
восстановить травяной покров, плодородный слой почвы _____	кв. м

Вырубленную древесину вывезти в течение \_\_\_\_\_ дней.

Сжигание и складирование порубочных остатков на контейнерные площадки **запрещено.**

Форма компенсации: \_\_\_\_\_

Срок действия разрешения на вырубку: \_\_\_\_\_

Продлено на срок: \_\_\_\_\_ ( \_\_\_\_\_ )

М.п. \_\_\_\_\_ Ф.И.О., подпись, дата

Снос деревьев производится в соответствии с техникой безопасности. В случае, если действующими в Российской Федерации правилами (требованиями, техническими условиями) вырубка отдельных деревьев или кустарников (деревьев или кустарников с определенных территорий) должна осуществляться с привлечением специализированных организаций (специалистов) или специального оборудования, заявитель обязан обеспечить выполнение данных требований.

Осуществление мероприятий по общему благоустройству территории после выполнения работ по вырубке деревьев и кустарников (включая вывоз стволов деревьев, веток, иного мусора, проведение планировочных работ) является обязательным.

Руководитель исполнительного  
комитета

Разрешение получил: \_\_\_\_\_

(Ф.И.О., подпись, дата)

Разрешение закрыто: \_\_\_\_\_



АКТ  
обследования зеленых насаждений № \_\_\_\_\_

Комиссией в составе: Председателя комиссии (должность, ФИО) \_\_\_\_\_

Членов комиссии (должность ФИО) \_\_\_\_\_

\_\_\_\_\_ произведено

обследование зелёных насаждений на территории памятника природы (наименование объекта).  
Установлено, что на данной территории необходима (санитарная рубка, рубка ухода, обрезка)  
следующих насаждений:

№п/п	Наименование	Диаметр (см)	Описание состояния
------	--------------	-----------------	--------------------

Председатель комиссии:

Члены комиссии:

Приложение  
к Акту обследования зеленых насаждений  
№ \_\_\_ от «\_\_\_» \_\_\_\_\_ 201\_\_ г.

Пересчетная ведомость деревьев и кустарников, подлежащих сносу.

(наименование дерева)	количество
(наименование дерева)	количество
(наименование дерева)	количество
(наименование дерева)	количество
(наименование дерева)	количество
(наименование дерева)	количество

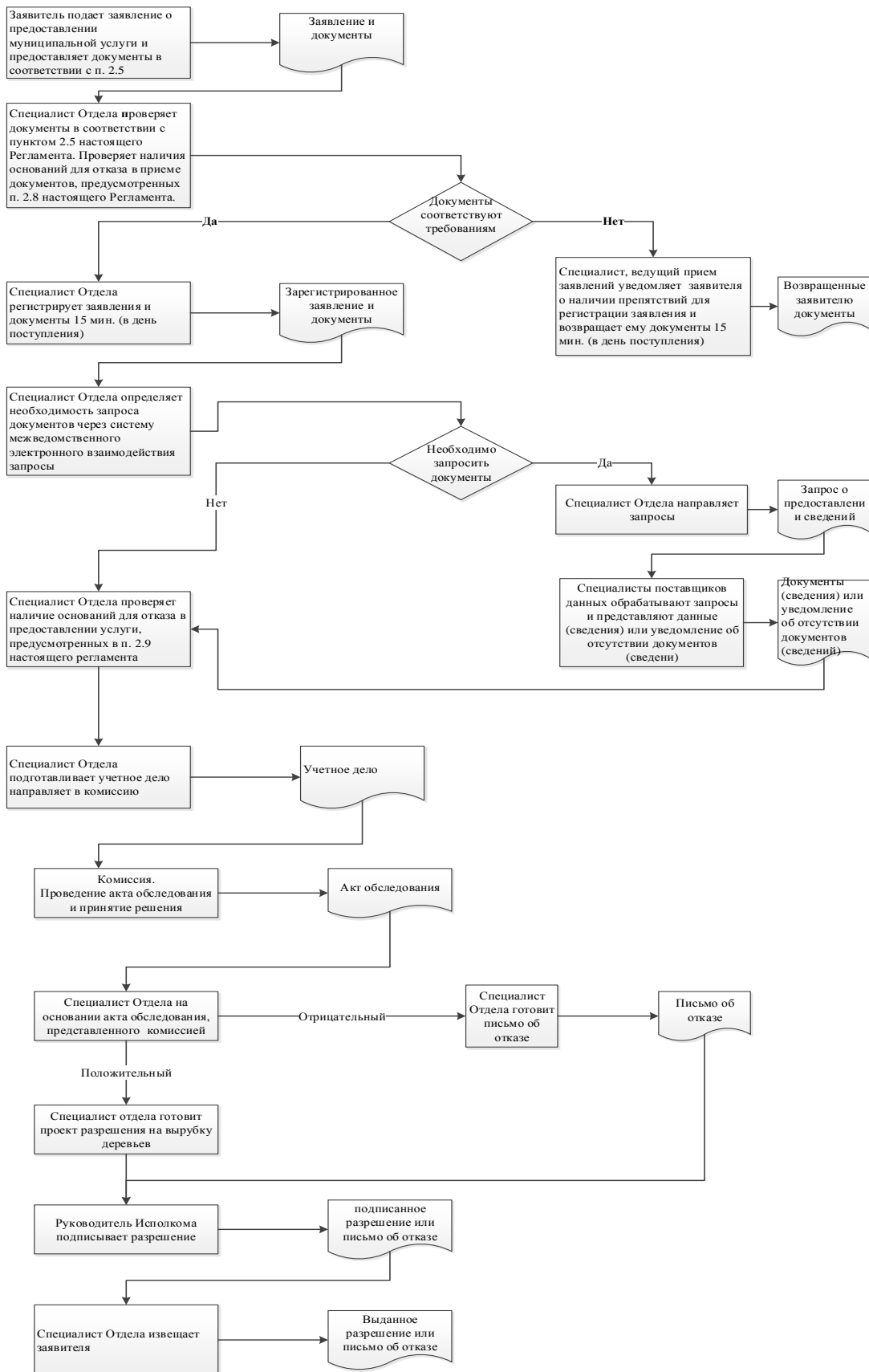
Председатель комиссии: Руководитель исполнительного комитета

Члены комиссии: Заместитель руководителя исполнительного комитета

Заместитель главы

Специалист

## Блок-схема последовательности действий по предоставлению муниципальной услуги



## Список удаленных рабочих мест и график приема документов

№ п/п	Место расположения удаленного рабочего места	Обслуживаемые населенные пункты	График приема документов
	Исполнительный комитет Корсабашского сельского поселения	с.Корсабаш, с.Верхний Отар, д.Нижний Отар, д.Суля, разъезд Мендюш	Понедельник- пятница с 08.00 до 16.00

**Реквизиты должностных лиц, ответственных за предоставление муниципальной услуги и осуществляющих контроль ее исполнения,**

**Исполнительный комитет Корсабашского сельского поселения Сабинского муниципального района**

Должность	Телефон	Электронный адрес
Руководитель исполкома	<b>49726</b>	<a href="mailto:korsab.sab@tatar.ru">korsab.sab@tatar.ru</a>
Секретарь	<b>49726</b>	<a href="mailto:korsab.sab@tatar.ru">korsab.sab@tatar.ru</a>

**Реквизиты должностных лиц, контролирующих предоставление муниципальной услуги**

Должность	Телефон	Электронный адрес
Глава поселения	<b>49726</b>	<a href="mailto:korsab.sab@tatar.ru">korsab.sab@tatar.ru</a>