



ПРИКАЗ

20.07.2016

БОЕРЫК

№ 420

г.Казань

Татарстан Республикасы Юстиция министрлыгында 2016 елның 15 августында теркәлде, № 3473

Торакка һәм коммуналь хезмәтләр
күрсәтүгә түләү өчен
субсидия-ташлама билгеләү буенча
дәүләт хезмәте күрсәтүенә
Татарстан Республикасы
Хезмәт, халыкны эш белән тәэмин итү
һәм социаль яклау министрлыгының
“Торакка һәм коммуналь хезмәтләр күрсәтүгә түләү өчен
субсидия-ташлама билгеләү буенча
дәүләт хезмәте күрсәтүенә
административ регламентын раслау турында”
19.11.2014 ел, № 634 боерыгы белән расланган
административ регламентына үзгәрешләр кертү хакында

“Татарстан Республикасында халыкка адреслы социаль ярдәм итү турында”
2004 елның 8 декабрдәге № 63-ТРЗ Татарстан Республикасы Законына һәм
Татарстан Республикасында гражданнарның аерым категорияләренә торакка һәм
коммуналь хезмәтләр күрсәтүгә түләү өчен субсидияләр-ташламалар бирүенә
Татарстан Республикасы Министрлар Кабинетының “Татарстан Республикасында

гражданнарның аерым категорияләренә торакка һәм коммуналь хезмәтләр күрсәтүгә түләү өчен субсидияләр-ташламалар бирү турында” 24.03.2006 ел, № 126 карары белән расланган тәртибе һәм шартлары хакында нигезләмәгә кертелгән үзгәрешләргә бәйле рәвештә **боерык бирәм:**

Кушымта итеп бирелүче яңа редакциядә баян итеп, Торакка һәм коммуналь хезмәтләр күрсәтүгә түләү өчен субсидия-ташлама билгеләү буенча дәүләт хезмәте күрсәтүнең Татарстан Республикасы Хезмәт, халыкны эш белән тәэмин итү һәм социаль яклау министрлыгының “Торакка һәм коммуналь хезмәтләр күрсәтүгә түләү өчен субсидия-ташлама билгеләү буенча дәүләт хезмәте күрсәтүнең административ регламентын раслау турында” 19.11.2014 ел, № 634 боерыгы белән расланган административ регламентына (Татарстан Республикасы Хезмәт, халыкны эш белән тәэмин итү һәм социаль яклау министрлыгының 09.07.2015 ел, № 461, 09.11.2015 ел, № 821, 07.06.2016 ел, № 317 боерыклары керткән үзгәрешләр белән) (алга таба – Регламент) үзгәрешләр керттергә.

Министр



Э.Ә.Зарипова

Татарстан Республикасы Хезмэт, халыкны эш белән тээмин итү һәм социаль яклау министрлыгының 19.11.2014 ел, № 634 боерыгы белән расланды

(Татарстан Республикасы Хезмэт, халыкны эш белән тээмин итү һәм социаль яклау министрлыгының 20.07.2016 ел, № 420 боерыгы редакциясендә).

Торакка һәм коммуналь хезмэтләр күрсәтүгә түләү өчен субсидия-ташлама билгеләү буенча дәүләт хезмәте күрсәтүнең административ регламенты

1. Гомуми нигезләмәләр

1.1. Торакка һәм коммуналь хезмэтләр күрсәтүгә түләү өчен субсидия-ташлама билгеләү буенча дәүләт хезмәте күрсәтүнең бу административ регламенты (алга таба – Регламент) торакка һәм коммуналь хезмэтләр күрсәтүгә түләү өчен субсидия-ташлама билгеләү буенча дәүләт хезмәте күрсәтү (алга таба – дәүләт хезмәте күрсәтү) стандартын һәм тәртибен билгели.

1.2. Дәүләт хезмәте алучылар булып торалар:

1) Бөек Ватан сугышы инвалидлары һәм хәрби хәрәкәтләр инвалидлары:

хәрби хезмэт үткән (хәрби частьларда тәрбияләнүчеләрне һәм юнгаларны кертеп) яки хәрәкәттәге армия составына кергән хәрби частьләрдә, штабларда һәм учреждениеләрдә вакытлыча булган хәрби хезмәткәрләр, шул исәптән запаска (отставкага) жибәрелгәннәр, гражданнар сугышы чорында яки Бөек Ватан сугышы чорында СССРның вакытлыча оккупацияләнгән территорияләрендә эш иткән партизаннар, яшерен оешмалар әгъзалары, хәрби хәрәкәтләр барган урыннарда эшлэгән, гражданнар сугышы чорында яки Бөек Ватан сугышы чорында хәрби хәрәкәтләр барган урыннарда яралану, контузияләнү, имгәнү яки чирләү аркасында инвалид калган һәм пенсия белән тээмин итү ягыннан

хэрэгтгэгч армия составына кергэн хэрби частьларның хэрби хезмэткэрлэрэнэ тигезлэштөрөлгөн эшчелэр һәм хезмэткэрлэр;

Ватанны саклаганда яки бу Федераль законда күрсәтелгән чорларда фронтта, хэрби хэрэгтлэр барган урыннарда хэрби бурычларын үтэгэндә яралану, контузияләнү, имгәнү яки чирләү аркасында инвалид калган хэрби хезмэткэрлэр;

хэрби хэрэгтлэр барган районнарда хэрби бурычларын үтэгэндә алган яралану, контузияләнү, имгәнү яки чирләү аркасында инвалид калган эчке эшлэр органнарының, Дәүләт янгына каршы хезмәтенә, жинаять-башкару системасы органнарының һәм дәүләт иминлеге органнарының рядовой һәм житәкче составына кергән затлар;

1941 елның 22 июненнән 1957 елның 31 декабренә кадәрге чорда сугышчан заданиеләрне үтэгэндә, шулай ук СССР Хөкүмәте карарлары нигезендә 1941 елның 22 июненнән 1957 елның 31 декабренә кадәрге чорда СССР территориясендә һәм башка дәүләтләр территорияләрендә территорияләрне һәм объектларны миналардан арындырганда, трал белән мина тоту операцияләрен кертәп, алган яралану, контузияләнү, имгәнү яки чирләү аркасында инвалид калган хэрби хезмэткэрлэр, эчке эшлэр органнарының һәм дәүләт иминлеге органнарының рядовой һәм житәкче составы затлары, юк итү батальоннарының, халыкны саклау взводлары һәм отрядларының сугышчылары һәм командирлар составы;

1944 елның февраленнән 1951 елның декабренә кадәрге чорда СССР Осоавиахим оешмалары һәм жирле хакимият органнары тарафыннан сугыш кирәк-яракларын һәм хэрби техника жыюга, территорияләрне һәм объектларны миналардан арындыруга жәлеп ителәп, шушы чорда яралану, контузияләнү яки имгәнү аркасында инвалид калган затлар;

башка дәүләтләр территорияләрендәге СССР Кораллы Көчләренә һәм Россия Федерациясә Кораллы Көчләренә хэрэгтгэгч хэрби частьларына хезмэт күрсәткән һәм бу дәүләтләрдә хэрби хэрэгтлэр алып барылган чорда алган яралану, контузияләнү, имгәнү яки чирләү аркасында инвалид калган затлар;

2) хэрби хезмэт бурычларын үтэгэндэ алган яралану, контузиялэнү яки имгэнү аркасында инвалид калган хэрби хезмэткэрлэр һәм эчке эшлэр органнарының, Дәүләт янгынга каршы хезмәтенен, жинаять-башкару системасы учреждениеләре һәм органнарының һәм рядовой һәм житәкче составы затлары;

3) Бөек Ватан сугышында катнашучылар:

гражданнар сугышы чорында яисә Бөек Ватан сугышы чорында яисә Ватанны саклау буенча башка сугышчан операцияләр чорында хәрәкәттәге армия составына кергән хэрби частьларда, штабларда һәм учреждениеләрдә хэрби хезмэт үткән яки вакытлыча булган хэрби хезмэткэрлэр (хэрби частьларда тәрбияләнүчеләрне һәм юнгаларны кертеп), шул исәптән запаска (отставкага) жибәрелгәннәр, шулай ук гражданнар сугышы чорында яки Бөек Ватан сугышы чорында СССРның вакытлыча оккупацияләнган территорияләрендә эш иткән партизаннар, яшерен оешмалар әгъзалары;

Бөек Ватан сугышы чорында ул шәһәрләрне саклауда катнашу хәрәкәттәге армиянең хэрби частьларының хэрби хезмэткэрләре өчен билгеләнган ташламалы шартларда пенсия билгеләүгә тиешле еллар эшлэгән булып санала торган шәһәрләрдә хэрби хезмэт үткән хэрби хезмэткэрлэр, шул исәптән запаска (отставка) жибәрелгәннәр, эчке эшлэр органнарының һәм дәүләт иминлеге органнарының рядовой һәм житәкче составы затлары;

армия һәм флотның, гаскэрләрнең һәм эчке эшлэр органнары, дәүләт иминлеге органнарының Бөек Ватан сугышы чорында хәрәкәттәге армия составына кергән хэрби частьларда, штабларда һәм учреждениеләрдә штат вазыйфаларын билэгән яки шушы чорда ул шәһәрләрне саклауда катнашу хәрәкәттәге армиянең хэрби частьларының хэрби хезмэткэрләре өчен билгеләнган ташламалы шартларда пенсия билгеләү өчен тиешле еллар эшлэгән булып санала торган шәһәрләрдә булган үз иреге белән ялланган составы затлары;

Бөек Ватан сугышы чорында хәрәкәттәге армия составына кергән хэрби частьларда, дошман тылында яки башка дәүләтләр территорияләрендә махсус заданиеләр үтэгән разведка, контрразведка хезмэткэрләре;

Предприятиеләр һәм хәрби объектлар, наркоматлар, ведомстволарның Бөек Ватан сугышы чорында Кызыл армия сафларында торучы затлар хәленә күчерелгән һәм хәрәкәттәге фронтларның тыл чикләрендә яки хәрәкәттәге флотларның операция зоналары эчендә армия һәм флот мәнфәгатьләрендә заданиеләр үтәгән хезмәткәрләре, шулай ук Бөек Ватан сугышы чорында хәрәкәттәге армиягә командировкага жиберелгән: учреждениеләр һәм оешмалар (шул исәптән мәдәният һәм сәнгать учреждениеләре) хезмәткәрләре, үзәк газеталар, журналлар, ТАСС, Совинформбюро һәм радио хәбәрчеләре, Үзәк документаль фильмнар (кинохроника) студиясе кинооператорлары;

Бөек Ватан сугышы чорында хәрәкәттәге армия составына кергән хәрби частьлар белән берлектә дошман десантларына каршы көрәшү буенча хәрби операцияләрдә һәм хәрби хәрәкәтләрдә катнашкан, шулай ук 1944 елның 1 гыйнварыннан 1951 елның 31 декабренә кадәр Украина, Белоруссия, Литва, Латвия һәм Эстония территорияләрендә милләтче яшерен оешмаларны юкка чыгару буенча хәрби операцияләрдә катнашкан хәрби хезмәткәрләр, шул исәптән запаска (отставкага) жиберелгәннәр, эчке эшләр органнарының һәм дәүләт иминлегә органнарының рядовой һәм житәкче составы затлары, юк итү батальоннары, халыкны саклау взводлары һәм отрядлары сугышчылары һәм командирлар составы;

Бөек Ватан сугышы чорында хәрәкәттәге флот составына кермәгән подразделениеләрдә трал белән мина тоту операцияләрендә катнашкан, шулай ук 1941 елның 22 июненнән 1945 елның 9 маена кадәрге чорда СССР Осоавиахим оешмалары һәм жирле хакимият органнары тарафыннан территорияләрне һәм объектларны миналардан арындыруга, сугыш кирәк-яраклары һәм хәрби техника жыюга жәлеп ителгән затлар;

Бөек Ватан сугышы чорында башка дәүләتلәр территорияләрендә партизан отрядлары, яшерен төркемнәр, башка антифашистик формированиеләр составында фашистлар Германиясенә һәм аның союзникларына каршы сугыш хәрәкәтләрендә катнашкан затлар;

“Ленинградны саклаган өчен” медале белән бүләкләнгән затлар, 1941 – 1945 еллардагы Бөек Ватан сугышы чорында сугыш хәрәкәтләренә бәйлә яралану, контузияләнү яки имгәнү аркасында балачактан инвалид булып калганнар;

4) “Камалыштагы Ленинградта яшәүчегә” билгесе белән бүләкләнгән, гомуми авыруы, эштә имгәнүе һәм башка сәбәпләр аркасында инвалид дип танылган затлар (инвалидлыгы үзләренең законсыз гамәлләре аркасында килеп чыккан затлардан тыш);

5) сугыш хәрәкәтләре ветераннары, шул исәптән:

СССР дәүләт хакимияте органнары, Россия Федерациясе дәүләт хакимияте органнары тарафыннан башка дәүләтләргә җибәрелгән һәм бу дәүләтләрдә хезмәт бурычларын үтәгәндә хәрби хәрәкәтләрдә катнашкан, шулай ук Россия Федерациясе дәүләт хакимияте органнары карарлары нигезендә Россия Федерациясе территориясендә хәрби хәрәкәтләрдә катнашкан хәрби хезмәткәрләр, шул исәптән запаска (отставкага) җибәрелгәннәр, хәрби жыеннарга чакырылган хәрби бурычлылар, эчке эшләр органнарының һәм дәүләт иминлеге органнарының рядовой һәм җитәкче составы затлары, әлеге органнар хезмәткәрләре, СССР Оборона министрлыгы хезмәткәрләре һәм Россия Федерациясе Оборона министрлыгы хезмәткәрләре, җинаять-үтәтү системасы учреждениеләре һәм органнары хезмәткәрләре;

1945 елның 10 маеннан 1951 елның 31 декабренә кадәр чорда хөкүмәтнең СССР территориясендә һәм башка дәүләтләр территорияләрендә территорияләргә һәм объектларны миналардан арындыру буенча хәрби заданиеләрен үтәгәндә операцияләрдә, шул исәптән 1945 елның 10 маеннан 1957 елның 31 декабренә кадәр чорда трал белән мина тоту буенча операцияләрдә катнашкан хәрби хезмәткәрләр, шул исәптән запаска (отставкага) җибәрелгәннәр, эчке эшләр органнарының һәм дәүләт иминлеге органнарының рядовой һәм җитәкче составы затлары, затлар;

анда сугыш хәрәкәтләре алып барылган чорда йөкләр китерү өчен Әфганстанга җибәрелгән автомобиль батальоннарының хәрби хезмәткәрләре;

анда сугыш хэрэкэтлэре алып барылган чорда Эфганстанга СССР территориясеннэн хэрби заданиелэргэ очышлар ясаган очу составының хэрби хезмэткэрлэре;

6) һәлак булган (үлгән) сугыш инвалидларының, Бөек Ватан сугышында катнашучыларның һәм хэрби хэрэкэтләр ветераннарының гаилэләре әгъзалары;

7) жирле һава оборонасының объектлар һәм авария командаларының үз-үзен саклау төркемнәре личный составы исәбендәге – Бөек Ватан сугышында һәлак булганнарның гаилэләре әгъзалары, шулай ук Ленинград шәһәре госпитальләренең һәм хастаханәләренең һәлак булган хезмэткэрләрнен гаилэләре әгъзалары;

8) хэрби хезмэт бурычларын (хезмэт итү бурычларын) үтәгәндә һәлак булган хэрби хезмэткэрләрнен, эчке эшләр, Дәүләт янгынга каршы хезмэт органнарының, жинаять-үтәтү системасы учреждениеләренең һәм органнарының һәм дәүләт иминлеге органнарының рядовой һәм житәкче составы затларының гаилэләре әгъзалары;

9) әсирлектә һәлак булган, әлеге хэрби хезмэткэрләрне хэрби частьлар исемлекләреннән төшереп калдырган вакыттан алып, сугыш хэрэкэтлэре барган районнарда хәбәрсез югалган дип билгеләнгән тәртиптә танылган хэрби хезмэткэрләрнен гаилэләре әгъзалары;

10) Икенче бөтендөнья сугышы чорында фашистлар һәм аларның союзниклары тарафыннан оештырылган концлагерьлар, гетто, башка мәжбүри тоту урыннарының элеккеге балигъ булмаган тоткыннары;

11) инвалидлар;

12) инвалид балалы гаилэләр;

13) Чернобыль һәлакәте аркасындагы радиация тәэсиренә яки Чернобыль АЭСындагы һәлакәтнең нәтижеләрен бетерү эшләренә бәйле нурланыш авыруы һәм башка авырулар алган яки кичергән гражданныр;

14) Чернобыль һәлакәте аркасындагы инвалидлар;

15) 1986-1987 елларда аерымлану зонасы чикләрендә Чернобыль һәлакәте нәтижеләрен бетерү эшләрендә катнашкан яки бу чорда халыкны, матди

байлыкны, авыл хужалыгы терлекләрен эвакуацияләү белән бәйле эшләргә һәм Чернобыль АЭСында эксплуатацияләүгә яки башка эшләргә жәлеп ителгән гражданныр (шул исәптән вакытлыча юлланган яки командировкага жибәрелгәннәр);

16) аерымлану зонасы чикләрендә Чернобыль һәлакәте нәтижәләрен бетерү белән бәйле эшләргә башкару өчен жәлеп ителгән хәрби хезмәткәрләр һәм бу чорда махсус жыеннарга чакырылган хәрби бурычлылар, дислокация урынына һәм башкарылган эшләргә бәйсез рәвештә гражданныр авиациясенә очу-күтәрү, инженер-техник составларын кертеп;

17) 1986-1987 елларда аерымлану зонасында хезмәт иткән эчке эшләр органнарының житәкче һәм рядовой составы затлары; 1988 – 1990 елларда “Укрытие” объекты буенча эшләрдә катнашкан гражданныр, шул исәптән хәрби хезмәткәрләр һәм хәрби жыеннарга чакырылган хәрби бурычлылар;

18) 1986 елның 26 апреленнән 30 июненә кадәрге чорда Чернобыль һәлакәте аркасында зыян күргән һәм ионлы нурланыш чыганакалары булып торган затларга медицина ярдәме күрсәткәндә һәм хезмәт күрсәткәндә нурланышның нормадан артык дозаларын эләктергән кече һәм урта медицина персоналы, табиблар һәм дөвалау учреждениеләренә башка хезмәткәрләре (һөнәри эшчәнлегә үзләренә эш урынында башкарыла торган эшләре профиленә туры килгән радиация шартларында ионлы нурланышлар чыганакаларының теләсә кайсы төрләре белән эшләүгә бәйле булган затлардан тыш);

19) 1986 елда аерымлану зонасынан эвакуацияләнгән (шул исәптән үз ихтыяры белән чыгып киткән) гражданныр;

20) Чернобыль һәлакәте аркасында яки әтисе яисә әнисенә радиоактив нурланыш алуының генетик нәтижәләренә бәйле рәвештә авырулардан интегүче балалар һәм үсмерләр, шулай ук, Чернобыль һәлакәте аркасында яки әтисе яисә әнисенә радиоактив нурланыш алуының генетик нәтижәләренә бәйле рәвештә авырулары килеп чыккан очракта – башка буын балалары;

21) аерымлану зонасындагы эшләрдә нурланыш йогынтысы белән бәйле рәвештә һөнәри авыруларга дучар булган эшчеләр һәм хезмәткәрләр, хәрби

хезмәткәрләр, шулай ук эчке эшләр органнарының, Дәүләт янгынга каршы хезмәтенең житәкче һәм рядовой составы затлары;

22) Чернобыль АЭСындагы һәлакәт нәтижәсендә һәлак булган, нурланыш авыруыннан һәм Чернобыль һәлакәтенә бәйле рәвештә килеп чыккан башка авырулардан үлгән гражданныр исәбендәге туендыручысын югалткан гаиләләр, шулай ук 15.05.1991 ел, №1244-1 Россия Федерациясе Законының 14 статьясында күрсәтелгән социаль ярдәм чаралары аларга кагыла торган үлгән инвалидларның гаиләләре;

23) 1986-1987 елларда Чернобыль АЭСындагы һәлакәт нәтижәләрен бетерүдә катнашкан һәм үлгән затларның гаиләләре, шул исәптән тол калган хатыннары (тол калган ирләре);

24) 1957 елда “Маяк” житештерү берләшмәсендәге авария һәм Тичә елгасына радиоактив калдыклар элөгү аркасында радиация йогынтысы нәтижәсендә инвалид булып калган гражданныр;

25) нурланыш авыруы, Килеп чыгуы һәм көчәюе 1957 елда “Маяк” житештерү берләшмәсендәге авариягә һәм Тичә елгасына радиоактив калдыклар элөгүгә бәйле булган авырулар исемлегенә кертелгән башка төрле авырулар алган гражданныр;

26) 1957 елда “Маяк” житештерү берләшмәсендәге авария нәтижәләрен бетерү эшләрендә 1957-1958 елларда турыдан-туры катнашкан гражданныр (шул исәптән вакытлыча жибәрелгән яки командировкага жибәрелгән), хәрби хезмәткәрләрне һәм махсус жыеннарга чакырылган хәрби бурычлыларны, эчке эшләр органнарының, дәүләт иминлеге органнарының, гражданныр оборонасы органнарының житәкче һәм рядовой составы затларын кертеп, шулай ук 1949 – 1956 елларда Тичә елгасы буенда радиоактив пычранган территорияләрне саклау чаралары һәм реабилитация үткәрү эшләрендә мәшгуль булган гражданныр, хәрби хезмәткәрләрне һәм махсус жыеннарга чакырылган хәрби бурычлыларны, эчке эшләр органнарының, дәүләт иминлеге органнарының, гражданныр оборонасы органнарының житәкче һәм рядовой составы затларын да кертеп;

27) 1957 елда “Маяк”житештерү берләшмәсендәге авария һәм Тичә елгасына радиоактив калдыклар элөгү аркасында радиоактив пычрануга дучар булган торак пунктлардан эвакуацияләнгән (күчерелгән), шулай ук үз ихтыяры белән киткән гражданнар (шул исәптән эвакуация (күчерү) өлешчә башкарылган торак пунктлар чикләрендә эвакуацияләнгән (күчерелгән), балаларны да, шул исәптән эвакуация (күчерү) вакытында ана карынындагы үсеш халәтендә булган балаларны да кертеп, шулай ук 1957 елда радиация белән пычранган зонадан эвакуацияләнгән хәрби хезмәткәрләр, гаскәри частьларның үз ихтыяры белән ялланган составы һәм махсус контингент;

28) үлем сәбәбе 1957 елда “Маяк” житештерү берләшмәсендәге авария һәм Тичә елгасына радиоактив калдыклар элөгү нәтижәсендә радиация йогынтысы булган очракта, нурланыш авыруы, Килеп чыгуы һәм көчәюе 1957 елда “Маяк” житештерү берләшмәсендәге авариягә һәм Тичә елгасына радиоактив калдыклар элөгүгә бәйле булган авырулар исемлегенә кертелгән башка авырулар алган гражданнар исәбендәге туендыручысын югалткан гаиләләр;

29) үлем сәбәбе 1957 елда “Маяк” житештерү берләшмәсендәге авария һәм Тичә елгасына радиоактив калдыклар элөгү нәтижәсендәге радиация булган очракта, радиация йогынтысы аркасындагы инвалидлар исәбендәге туендыручысын югалткан гаиләләр;

30) хәрби хезмәткәрләр һәм СССР Кораллы Көчләренең, СССР Дәүләт иминлеге комитеты гаскәрләре һәм органнарының, эчке гаскәрләренең, тимер юл гаскәрләренең һәм башка хәрби формироваииеләрнең үз ихтыярлары белән ялланганнар составы, эчке эшләр органнарының житәкче һәм рядовой составы затлары исәбендәге туендыручысын югалткан түбәндәгеләр исәбендәге затлар һәм гаиләләр:

атмосферада атом-төш коралын, сугышчан радиоактив матдәләрне сынауларда һәм андый коралны кулланып үткәрелүче өйрәнүләрдә турыдан-туры, мондый сынауларны һәм өйрәнүләрне фактта туктату датасына кадәр катнашучылар;

гадәттән тыш радиация вәзгыятә һәм атом-төш коралының башка зарарлау факторлары йогынтысы шартларында атом-төш коралын жир астында сынауда турыдан-туры катнашучылар;

су өсте һәм су асты корабларындагы һәм башка хәрби объектлардагы атом-төш жайланмаларында радиация аварияләрен бетерүдә турыдан-туры катнашучылар;

атом-төш зарядларын жыю буенча аерым подразделениеләренең хәрби хезмәткәрләр исәбендәге личный составы;

атом-төш коралын жир астында сынауларда, радиоактив матдәләрне жыю һәм күмү эшләрен башкаруда һәм тәэмин итүдә турыдан-туры катнашучылар;

31) нурланышның суммар (тупланма) эффектив дозасын 25сЗВ (бэр)дан артык дәрәжәдә эләктергән гражданнар;

32) пенсияләре “Иминият пенсияләре турында”, “Россия Федерациясендә хезмәт пенсияләре турында” һәм “Россия Федерациясендә дәүләт пенсия тәэминаты турында” Федераль законнар нигезендә билгеләнәп, айлык уртача керемнәренең күләме мөрәжәгать итү көненә 20000 сумнан артмаган, яки башка нигезләр буенча пенсия алучы, яисә “Иминият пенсияләре турында” Федераль законның 8 статьясы 1 өлешенә туры китереп картлык буенча иминият пенсиясенә хокук бирүче яшькә житеп, эшләгән (хезмәт иткән) өчен гомер буена акча алучы хезмәт ветераннары;

33) реабилитацияләнгән гражданнар;

34) сәяси репрессияләрдән зыян күргән гражданнар;

35) пенсияләре “Иминият пенсияләре турында”, “Россия Федерациясендә хезмәт пенсияләре турында” һәм “Россия Федерациясендә дәүләт пенсия тәэминаты турында” Федераль законнар нигезендә билгеләнгән, яки башка нигезләр буенча пенсия алучы яисә “Иминият пенсияләре турында” Федераль законның 8 статьясы 1 өлешенә туры китереп картлык буенча иминият пенсиясенә хокук бирүче яшькә житеп, эшләгән (хезмәт иткән) өчен гомер буена акча алучы “Татарстан Республикасының дәүләт бүләкләре турында” Татарстан

Республикасы Законаы нигезендә гамәлгә куелган Татарстан Республикасы дәүләт бүләкләре белән бүләкләнгән затлар;

36) даими рәвештә читләр каравына мохтаж булган ялгыз пенсионерлар;

37) авыл жирлегендә кимендә 10 ел эшләгән һәм шунда яшәүче дәүләт ветеринария хезмәте белгечләре, шул исәптән пенсиягә чыккан дәүләт ветеринария хезмәте белгечләре;

38) авыл жирлегендә урнашкан социаль хезмәт күрсәтү учреждениеләрендә кимендә 10 ел эшләгән һәм хәзер дә шунда яшәгән очракта, дәүләт социаль хезмәтләр системасының социаль хезмәткәрләре, шул исәптән пенсиягә чыккан социаль хезмәткәрләр;

39) авыл жирлегендә урнашкан мәгариф учреждениеләрендә, мәдәният һәм социаль хезмәт күрсәтү учреждениеләрендә кимендә 10 ел эшләгән һәм хәзер дә шунда яшәгән очракта, педагогик хезмәткәрләр, мәдәният хезмәткәрләре, дәүләт социаль хезмәтләр системасының социаль хезмәт күрсәтү учреждениеләре хезмәткәрләре, шул исәптән пенсиягә чыккан хезмәткәрләре;

40) авыл жирлегендә урнашкан медицина учреждениеләрендә, социаль хезмәт күрсәтү учреждениеләрендә кимендә 10 ел эшләгән һәм хәзер дә шунда яшәгән очракта, табиблар, провизорлар, урта медицина һәм фармацевтика белеменә ия булган хезмәткәрләр, социаль медицина хезмәте күрсәтү белән турыдан-туры мәшгуль булган дәүләт социаль хезмәтләр системасының медицина хезмәткәрләре, шул исәптән пенсиягә чыккан хезмәткәрләр.

1.3. Дәүләт хезмәте күрсәтүгә гариза бирүчеләр булып, бу Регламентның 1.2 пунктында күрсәтелгән дәүләт хезмәте алучылар яки аларның законлы вәкилләре (закон белән күздә тотылган очракларда) яисә билгеләнгән тәртиптә рәсмиләштерелгән ышанычнамә нигезендә эш итүгә дәүләт хезмәте алучылар тарафыннан вәкаләт бирелгән затлар (алга таба – гариза бирүче) тора.

1.4. Дәүләт хезмәте дәүләт хезмәте күрсәтүне алучының яшәү урынында “Республика матди ярдәм (компенсация түләүләре) үзәге” дәүләт казна учреждениесенең Татарстан Республикасы муниципаль районындагы яки шәһәр округындагы бүлеге (алга таба – Үзәк бүлеге) тарафыннан күрсәтелә.

1.4.1. Үзәк бүлегенә урнашу урыны, белешмәләр алу өчен телефоннары, электрон почта адресы турында мәгълүмат бу Регламентка белешмә-кушымтада китерелгән.

Үзәк бүлегенә эш графигы: “Республика матди ярдәм (компенсация түләүләре) үзәге” дәүләт казна учреждениесенә эчкә тәртип кагыйдәләре белән билгеләнүче эш сәгатләрендә шимбә һәм якшәмбедән тыш көн саен.

1.4.2. Хезмәт күрсәтү турында мәгълүмат алынырга мөмкин:

1) Татарстан Республикасы Хезмәт, халыкны эш белән тәмин итү һәм социаль яклау министрлыгында, Үзәк бүлекләрендә урнашкан, хезмәт күрсәтү турында визуаль һәм текстлы мәгълүматтан торган хезмәт күрсәтү турында мәгълүмат стендлары ярдәмендә. Мәгълүмат стендларына урнаштырыла торган мәгълүмат дәүләт хезмәте күрсәтү турында бу Регламентның 1.4.1, 2.1, 2.3, 2.4, 2.5, 2.8, 2.10, 2.11, 5.1 пунктларында (пунктчаларында) булган белешмәләргә үзгәртмә ала.

2) “Интернет” челтәре ярдәмендә:

Татарстан Республикасы Хезмәт, халыкны эш белән тәмин итү һәм социаль яклау министрлыгының рәсми сайтында: <http://www.mtsz.tatar.ru>;

Татарстан Республикасы Дәүләт хезмәтләре һәм муниципаль хезмәтләр күрсәтү порталынан (<http://uslugi.tatar.ru>);

Дәүләт хезмәтләре һәм муниципаль хезмәтләр күрсәтүнең (функцияләренә) бердәм порталынан (<http://www.gosuslugi.ru>);

3) Үзәк бүлегенә, Татарстан Республикасы Хезмәт, халыкны эш белән тәмин итү һәм социаль яклау министрлыгына телдән мөрәҗәгать итеп (шәхсән яки телефон аша);

4) Үзәк бүлегенә, Татарстан Республикасы Хезмәт, халыкны эш белән тәмин итү һәм социаль яклау министрлыгына язмага (шул исәптән электрон документ рәвешендә) мөрәҗәгать итеп.

1.5. Хезмәт күрсәтү түбәндәгеләр нигезендә хәл ителә:

“Чернобыль АЭСындагы һәлакәт аркасында радиация йогынтысына дучар булган гражданның социаль яклау турында” 15 май, 1991 ел, № 1244-1 Россия

Федерациясе законы (алга таба – № 1244-1 РФ Законы) (Ведомости СНД и ВС РСФСР, 1991, № 21, 699 ст., кертелгән үзгәрешләрне исәпкә алып);

“Ветераннар турында” 12 гыйнвар, 1995 ел, № 5-ФЗ Федераль закон (алга таба – № 5-ФЗ Федераль закон) (РФ Законнар жыентыгы, 1995, № 3, 168 ст., кертелгән үзгәрешләрне исәпкә алып);

“Россия Федерациясендә инвалидларны социаль яклау турында” 24 ноябрь, 1995 ел, № 181-ФЗ Федераль закон (алга таба – № 181-ФЗ Федераль закон) (РФ Законнар жыентыгы, 1995, № 48, 4563 ст., кертелгән үзгәрешләрне исәпкә алып);

“1957 елда “Маяк” житештерү берләшмәсендәге авария һәм Тичә елгасына радиоактив калдыklar элэгү аркасында радиация йогынтысына дучар булган Россия Федерациясе гражданнын социаль яклау турында” 26 ноябрь, 1998 ел, № 175-ФЗ Федераль закон (алга таба – № 175-ФЗ Федераль закон) (РФ Законнар жыентыгы, 1998, № 48, 5850 ст., кертелгән үзгәрешләрне исәпкә алып);

“Семипалатинск полигонында атом-төш сынаулары аркасында радиация йогынтысына дучар булган гражданнырга социаль гарантияләр турында” 10 гыйнвар, 2002 ел, № 2-ФЗ Федераль закон (алга таба – № 2-ФЗ Федераль закон) (РФ Законнар жыентыгы, 14.01.2002, № 2, 128 ст., кертелгән үзгәрешләрне исәпкә алып);

“Россия Федерациясе субъектларының дәүләт хакимияте законнар чыгару (вәкиллекле) һәм башкарма органнарын оештыруның гомуми принципнары турында” һәм “Россия Федерациясендә жирле үзидарәне оештыруның гомуми принципнары турында” Федераль законга үзгәрешләр һәм өстәмәләр кертү хакында” Федераль законнар кабул ителүгә бәйле рәвештә Россия Федерациясе законнар актларына үзгәрешләр кертү һәм Россия Федерациясенә кайбер законнар актларын үз көчен югалткан дип тану турында” 22 август, 2004 ел, № 122-ФЗ Федераль закон (алга таба – № 122-ФЗ Федераль закон) (РФ Законнар жыентыгы, 2004, № 35, 3607 ст., кертелгән үзгәрешләрне исәпкә алып);

“Дәүләти һәм муниципаль хезмәтләр күрсәтүне оештыру турында” 27 июль, 2010 ел, № 210-ФЗ Федераль закон (алга таба – № 210-ФЗ Федераль закон)

(Россия Федерациясе законнары жыентыгы, 2010, № 31, 4179 ст., кертелгән үзгәрешләрне исәпкә алып);

“Электрон имза турында” 6 апрель, 2011 ел, № 63-ФЗ Федераль закон (алга таба – № 63-ФЗ Федераль закон) (Россия Федерациясе законнары жыентыгы, 2011, № 15, 2036 ст., кертелгән үзгәрешләрне исәпкә алып);

“Дәүләт идарәсе системасын камилләштерүнең төп юнәлешләре турында” 07.05.2012 ел, № 601 Россия Федерациясе Президенты Указы (алга таба – № 601 Указ) (Россия Федерациясе законнары жыентыгы, 07.05.2012, № 19, 2338 ст.);

“Чернобыль АЭСындагы һәлакәт аркасында радиация йогынтысына дучар булган гражданнарны социаль яклау турында” РСФСР Законының гамәлдә булуының аеруча куркыныч подразделениеләрдән гражданнарга кагылуы турында” 27.12.1991 ел, № 2123-1 Россия Федерациясе Югары Советы карары (алга таба – № 2123-1 РФ ЮС карары) (Ведомости СНД и ВС РСФСР, 1992, № 4, 138 ст., кертелгән үзгәрешләрне исәпкә алып);

“Татарстан Республикасында халыкка адреслы социаль ярдәм күрсәтү турында” 8 декабрь, 2004 ел, № 63-ТРЗ Татарстан Республикасы Законы (алга таба – № 63-ТРЗ Законы) (Татарстан Республикасы Дәүләт Советы хәбәрләре, 2004, № 12 (II өлеш), 886 ст., кертелгән үзгәрешләрне исәпкә алып);

Татарстан Республикасында халыкның аерым категорияләренә акчалата түләүләр, пособиеләр, субсидияләр һәм стипендияләр бирү тәртибе турында Татарстан Республикасы Министрлар Кабинетының “Татарстан Республикасында халыкның аерым категорияләренә акчалата түләүләр, пособиеләр, субсидияләр һәм стипендияләр бирү тәртибе турындагы нигезләмәне раслау хақында” 17.12.2004 ел, № 542 карары белән расланган нигезләмә (алга таба – Нигезләмә) (“Татарстан Республикасы Министрлар Кабинеты карарлары һәм боерыклары һәм республика башкарма хакимият органнарының норматив актлары жыентыгы” журналы, 2005, № 1-2, 0018 ст., кертелгән үзгәрешләрне исәпкә алып);

“Торакка һәм коммуналь хезмәтләргә түләү өчен субсидияләр һәм айлык акчалата түләүләр бирү системасында мәгълүмати хезмәттәшлек турында” 22.01.2005 ел, № 20 Татарстан Республикасы Министрлар Кабинеты карары

(“Татарстан Республикасы Министрлар Кабинеты карарлары һәм боерыклары һәм республика башкарма хакимият органнарының норматив актлары жыентыгы” журналы, 2005, № 5, 0156 ст., кертелгән үзгәрешләрне исәпкә алып);

“Авыл жирлегендә, эшчеләр бистэләрендә (шәһәр тибындагы бистэләрдә) эшләүче һәм яшәүче гражданның аерым категорияләренә торакка һәм коммуналь хезмәтләр күрсәтүгә түләү буенча социаль ярдәм чаралары турында” 20.04.2005 ел, № 192 Татарстан Республикасы Министрлар Кабинеты карары (алга таба – № 192 ТР МК карары) (“Татарстан Республикасы Министрлар Кабинеты карарлары һәм боерыклары һәм республика башкарма хакимият органнарының норматив актлары жыентыгы” журналы, 2005, № 17, 0388 ст.) (кертелгән үзгәрешләрне исәпкә алып);

“Авыл жирлегендә, эшчеләр бистэләрендә (шәһәр тибындагы бистэләрдә) эшләүче һәм яшәүче гражданның аерым категорияләренә торакка һәм коммуналь хезмәтләр күрсәтүгә түләү буенча социаль ярдәм чараларын күрсәтү тәртибен раслау турында” 07.06.2005 ел, № 251 Татарстан Республикасы Министрлар Кабинеты карары белән расланган Авыл жирлегендә, эшчеләр бистэләрендә (шәһәр тибындагы бистэләрдә) эшләүче һәм яшәүче гражданның аерым категорияләренә торакка һәм коммуналь хезмәтләр күрсәтүгә түләү буенча социаль ярдәм чараларын күрсәтү тәртибе (алга таба – № 251 Тәртип) (“Татарстан Республикасы Министрлар Кабинеты карарлары һәм боерыклары һәм республика башкарма хакимият органнарының норматив актлары жыентыгы” журналы, 2005, № 22-23, 0520 ст.) (кертелгән үзгәрешләрне исәпкә алып);

“Татарстан Республикасында гражданның аерым категорияләренә торакка һәм коммуналь хезмәтләр күрсәтү өчен түләүгә субсидия-ташламалар бирү турында” 24.03.2006 ел, № 126 Татарстан Республикасы Министрлар кабинеты карары белән расланган Татарстан Республикасында гражданның аерым категорияләренә торакка һәм коммуналь хезмәтләр күрсәтү өчен түләүгә субсидия-ташламалар бирү тәртибе һәм шартлары турында нигезләмә (алга таба – № 126 нигезләмә) (“Татарстан Республикасы Министрлар Кабинеты карарлары һәм боерыклары һәм республика башкарма хакимият органнарының норматив

актлары жыентыгы” журналы, 2006, № 14, 0351 ст.) (кертелгән үзгәрешләрне исәпкә алып);

“Татарстан Республикасы Хезмәт, халыкны эш белән тәмин итү һәм социаль яклау министрлыгы мәсьәләләре” 15.08.2007, № 388 Татарстан Республикасы Министрлар Кабинеты карары (алга таба – № 388 ТР МК карары) (“Татарстан Республикасы Министрлар Кабинеты карарлары һәм боерыклары һәм республика башкарма хакимият органнарының норматив актлары жыентыгы” журналы, 2007, № 33, 1178 ст., кертелгән үзгәрешләрне исәпкә алып);

“Татарстан Республикасы дәүләт хакимиятенә башкарма органнары тарафыннан дәүләт хезмәтләре күрсәтүнең административ регламентларын эшләү һәм раслау тәртибен раслау турында һәм Татарстан Республикасы Министрлар Кабинетының аерым карарларына үзгәрешләр кертү турында” 02.11.2010 ел, № 880 Татарстан Республикасы Министрлар Кабинеты карары белән расланган Татарстан Республикасы дәүләт хакимиятенә башкарма органнары тарафыннан дәүләт хезмәтләре күрсәтүнең административ регламентларын эшләү һәм раслау тәртибе (алга таба – № 880 Тәртип) (“Татарстан Республикасы Министрлар Кабинеты карарлары һәм боерыклары һәм республика башкарма хакимият органнарының норматив актлары жыентыгы” журналы, 2010, № 46, 2144 ст., кертелгән үзгәрешләрне исәпкә алып).

1.6. Бу Регламентта түбәндәге терминнар һәм билгеләмәләр кулланыла:

дәүләт хезмәтләре һәм муниципаль хезмәтләр күрсәтүче күпфункцияле үзәкнең ерактагы эш урыны – муниципаль районнарның авыл жирлекләрендә документларны кабул итү һәм бирү, гариза бирүчеләргә консультацияләр үткөрү "тәрәзә"се;

техник хата – дәүләт хезмәте күрсәтүче орган тарафыннан жибәрелгән һәм документка (дәүләт хезмәте күрсәтү нәтижәсенә) кертелгән мәгълүматларның мәгълүматлар керткәндә нигез булып торган документлардагы мәгълүматларга туры килмәвенә китергән хата (ялгыш язу, басмада ялгышлык, грамматик яки арифметик хата).

Бу Регламентта дәүләт хезмәте күрсәтү турында гариза (алга таба – гариза) төшенчәсе 27 июль, 2010 ел, № 210-ФЗ Федераль законның 2 ст. 1 п. белән күздә тотылган дәүләт хезмәтен күрсәтү турында рәсми мөрәжәгатьне аңлата. Гаризаның киңәш ителә торган формасы бу Регламентка 1 нче кушымтада китерелгән.

2. Дәүләт хезмәте күрсәтү стандарты

Дәүләт хезмәте күрсәтү стандартына таләп атамасы	Стандартка таләпләр эчтәлеге	Дәүләт хезмәтен яки таләпне билгеләүче норматив акт
2.1. Дәүләт хезмәте күрсәтү атамасы	Торакка һәм коммуналь хезмәтләр күрсәтүгә түләү өчен субсидия-ташлама (алга таба – субсидия-ташлама) билгеләү	<p>№ 5-ФЗ Федераль законның 14 ст. 1 п. 8 п-часы, 15 ст. 1 п. 5 п-часы, 16 ст 1 п. 5 п-часы, 18 ст. 2 п. 2 п-часы, 21 ст. 1 п. 9 п-часы;</p> <p>№ 122-ФЗ Федераль законның 154 ст., 8 п.;</p> <p>№ 181-ФЗ Федераль законның 17 ст.;</p> <p>№ 175-ФЗ Федераль закон;</p> <p>№ 1244-1 РФ Законның 14 ст. 3 п.;</p> <p>№ 2123-1 РФ ЮС карарының 1 п.;</p> <p>№ 2-ФЗ Федераль</p>

		законның 2 ст. 17 п.; № 63-ТРЗ Татарстан Республикасы Законны; № 542 ТР МК карарының 2 п.; № 192 ТР МК карары
2.2. Дәүләт хезмәтен турыдан-туры күрсәтүче орган (учреждение) атамасы	“Республика матди ярдәм (компенсация түләүләре) үзәге” дәүләт казна учреждениесенең Татарстан Республикасы муниципаль районындагы яки шәһәр округындагы бүлгеге	№ 126 Нигезләмәнең 1.2 п.; № 251 Тәртипнең 4 п.
2.3. Дәүләт хезмәте күрсәтү нәтижәсен тасвирлау	Субсидия-ташлама билгеләү турында (билгеләүдән баш тарту турында) карар	№ 126 Нигезләмәнең 1.2 п.; № 251 Тәртипнең 4 п.
2.4. Дәүләт хезмәте күрсәтү срогы, шул исәптән дәүләт хезмәте күрсәтүдә катнашучы оешмаларга мөрәжәгать итү зарурлыгын исәпкә алып; туктатып торы мөмкинлеге Россия Федерациясе законнары белән күздә тотылган очракта, дәүләт хезмәте күрсәтүне туктатып торы срогы	Субсидия-ташлама бирү турында (бирүдән баш тарту турында) карар гариза һәм бу Регламентның 2.5 пунктында күрсәтелгән документлар кәргән көннән алып биш көн эчендә кабул ителә (ведомствоара хезмәттәшлек каналлары аша рәсми мөрәжәгать жибәрү кирәк булмаган очракта). Ведомствоара хезмәттәшлек каналлары аша документлар сорау зарурлыгы булганда, дәүләт хезмәте күрсәтү срогы 10 көнгә кадәр озайтыла. Дәүләт хезмәте күрсәтүне туктатып торы ихтималы Россия Федерациясе законнары белән күздә тотылмаган.	№ 126 Нигезләмәнең 1.2 п.; № 251 Тәртипнең 8 п.
2.5. Дәүләт хезмәте күрсәтү өчен,	1. Субсидия-ташлама бирү турында бу Регламентка 1 нче кушымта	№ 126 Нигезләмәнең

<p>шулай ук дәүләт хезмәте күрсәтү өчен кирәкле һәм мәжбүри булып торган хезмәтләрне күрсәтү өчен, закон яки башка норматив-хокукий актлар нигезендә кирәкле, гариза бирүче тапшырырга тиешле документларның тулы исемлеге, гариза бирүче тарафыннан аларны алу ысуллары, шул исәптән электрон формада, аларны тапшыру тәртибе</p>	<p>нигезендәге форма буенча гариза.</p> <p>2. Затның бу Регламентның 1.2 пунктында күрсәтелгән гражданнар категориясенә керүен раслаучы документлар күчермәләре.</p> <p>Бу Регламентның 1.2 пунктындагы 32 нче пунктчада күрсәтелгән затлар, өстәмә рәвештә, дәүләт хезмәте алучы гариза бирү аеннан алдан килгән алты айда алган керемнәр (алар турында Россия Федерациясе Пенсия фондында мәгълүматлар булган түләүләрдән һәм Россия ЭЭМ тарафыннан түләнүче пенсияләрдән гайре) турында документлар тапшыралар, шул исәптән:</p> <p>хезмәткә түләү системасы белән күздә тотылып, уртача хезмәт хакын Россия Федерациясе Хөкүмәтенен “Уртача хезмәт хакын исәпләү тәртибе үзенчәлекләре турында” 24.12.2007 ел, № 922 карарына туры китереп санаганда исәпкә алынучы барлык түләүләр турында, шул исәптән:</p> <p>хезмәт турындагы законнар белән күздә тотылган очракларда сакланучы уртача хезмәт хакы;</p> <p>дәүләтнекеләрне яки ижтимагый йөкләмәләрне үтәү вакытында дәүләт органы яки ижтимагый берләшмә тарафыннан түләнүче компенсация;</p> <p>эштән киткәндә түләнүче чыгу пособиесе, отставкага чыккандагы компенсация, оешма бетерелүгә, хезмәткәрләрнең санын яки штатын кыскартуга бәйле рәвештә эштән азат ителгәндә эшкә урнашу чорында сакланучы хезмәт хакы;</p> <p>Россия Федерациясенен гражданлык законнарына туры китереп төзелүче</p>	<p>1.2 п.;</p> <p>№ 251 Тәртипнең 5 п.</p>
--	---	--

килешүләр буенча эшләгән өчен түләү;
 крестьян (фермер) хужалыгы эшчәнлеге нәтижәсендә алынган керемнәрне
 дә кертеп, эшкуарлык эшчәнлеге белән шөгыйльләнүдән, шул исәптән
 юридик затны оештырмыйча хужалык итүдән кәргән керемнәр;
 барлык дәрәжәдәге бюджетлардан социаль түләүләр турында:
 пенсияләр, компенсация түләүләре (өстәмәләр, өстәп түләүләр);
 пенсионерларны, өстәмә рәвештә, ай саен матди тәмин итү;
 дәүләтнеке булмаган пенсия фондларыннан түләнүче пенсияләрне дә
 кертеп, ихтыярий иминиятләштерү шартларында түләнүче өстәмә
 пенсияләр;
 отставкага чыккан судьяларга гомер буге ай саен акча түләп торуге;
 ятим балаларга, ятим балалар исәбендәге затларга, инвалид балаларга һәм
 инвалидларга стипендияләр;
 эшсезлек буенча пособие;
 матди ярдәм суммалары (эшсезләргә, студентларга, эшләүчеләргә);
 һөнәри белем алу яки башка һөнәргә өйрәнү чорында алынучы
 стипендияләр суммалары;
 мәшгульлек хезмәте органнары юлнамасы буенча жәмәгать эшләрендә яки
 вакытлыча эшләрдә катнашу чорында гражданнырга закон белән күздә
 тотылган түләүләр (матди ярдәм);
 14тән 18 яшькә кадәрге яшьтәге балигъ булмаган гражданнырга аларның
 вакытлыча эшләрдә катнашуы чорында түләүләр (матди ярдәм);

хезмәткә вакытлыча яраксызлык буенча пособие;
эш урынындагы бәхетсезлек очракларыннан һәм һөнәргә бәйле авырулардан мәжбүри социаль иминиятләштерү буенча ай саен бирелә торган иминият түләүләре;
оешмалар белән наем шартларында хезмәт мөнәсәбәтләрендә торучы – бала карау буенча ялда булган гражданның ай саен бирелә торган компенсация түләүләре.
Гариза бирүче документларны һәм белешмәләрен тиешле оешмалардан турыдан-туры ала, шул исәптән андый мөмкинлек булганда, электрон рәвештә.
Дәүләт хезмәте алучыларның законлы вәкилләре (законнар нигезендә күздә тотылган очракларда) яки дәүләт хезмәте алучылар тарафыннан вәкаләт бирелгән затлар, өстәмә рәвештә, дәүләт хезмәте алучының мәнфәгатьләреннән чыгып эш итүгә вәкаләтләрән раслаучы документлар күчермәләрен тапшыра.
Документларның күчермәләре закон белән билгеләнгән тәртиптә расланмаган очракта, алар төп нөсхәләрен күрсәтеп тапшырыла һәм Үзәк бүлеге белгече тарафыннан раслана.
Гариза бирүче, мөрәжәгать иткәндә, шәхесен таныклаучы документ, банкта яки бүтән кредит учреждениесендә ачылган лицевой счет реквизитларын, шулай ук дәүләт хезмәте алучының субсидия-ташлама алуга хокукын дәлилләүче документ күрсәтә (гамәлдәге законнар белән күздә тотылган

	<p>очрақларда).</p> <p>Дәүләт хезмәте алу өчен гариза бланкын гариза бирүче Үзәк бүлегенә шәхсэн мөрәжәгать итеп алырга мөмкин. Гариза бланкының электрон формасы Министрлыкның рәсми сайтына урнаштырылган.</p> <p>Гариза бирүче гаризаны һәм аңа кушып бирелә торган документларны кәгазьдә шәхсэн яисә почта аша тапшыра (жибәрә) ала. Гариза почта аша жибәрелгәндә, аңа кушып бирелә торган документларның күчермәләре (шәхесне таныклаучы документ күчермәсеннән гайре) Россия Федерациясе законнарына туры китереп расланган булырга тиеш.</p> <p>Гариза бирүче гаризаны һәм аңа кушып бирелә торган документларны квалификацияле көчәйтелгән электрон имза белән имзаланган электрон документлар рәвешендә гомуми файдаланудагы мәгълүмат-телекоммуникация челтәре аша, шул исәптән “Интернет” мәгълүмат-телекоммуникация челтәре, Татарстан Республикасы Дәүләт хезмәтләре һәм муниципаль хезмәтләр күрсәтү порталы, Татарстан Республикасы Электрон Хөкүмәте инфоматлары аша тапшыра (жибәрә) ала.</p>	
<p>2.6. Дәүләт хезмәте күрсәтү өчен норматив-хокукий актлар нигезендә кирәкле, дәүләт органнары, жирле үзидарә органнары һәм башка оешмалар карамагында булып, мөрәжәгать</p>	<p>Ведомствоара хезмәттәшлек каналлары аша түбәндәге мәгълүматлар кергән документлар алына:</p> <p>иминиятләштерелгән затның барлык дәрәжәдәге бюджетлардан социаль түләүләре күләме турында дәүләт хезмәте алуыга пенсия билгеләү турында (ялгыз пенсионерларга, хезмәт ветераннарына, Татарстан Республикасы дәүләт бүләкләре белән бүләкләнгән затларга, авыл жирлегендә эшләгән</p>	<p>№ 126 Нигезләмәнен 2.2 п.</p>

<p>итүче тапшыруга хокуклы булган документларның тулы исемлеге, шулай ук гариза бирүчеләр тарафыннан аларны алу ысуллары, шул исәптән электрон формада, аларны тапшыру тәртибе; әлеге документлар алар карамагында булган дәүләт органы, жирле үзидарә органы яки оешма</p>	<p>һәм шунда яшәүче белгечләр исәбендәге пенсионерларга субсидия-ташлама билгеләү өчен) (Россия Федерациясе Пенсия фондыннан);</p> <p>эш бирүченең (иминиятләштерүченең) физик зат файдасына исәпләп язган түләүләре һәм башка төрле акчалата бүләкләве суммасы турында (хезмәт ветераннарына субсидия-ташлама билгеләү өчен) (Россия Федерациясе Пенсия фондыннан);</p> <p>федераль законнарда туры китереп, ай саен бирелә торган акчалата түләүне алудан баш тарту турында (Россия Федерациясе Пенсия фондыннан);</p> <p>пенсия алу, билгеләнү, алмау турында һәм түләүләренең туктатылуы турында (хезмәт ветераннарына субсидия-ташлама билгеләү өчен) (Россия ЭЭМнан);</p> <p>медицина-социаль экспертиза учреждениесе бәяләмәсе буенча, әгәр иминият очрагы барлыкка килү нәтижәсе аларның һөнәри яктан хезмәткә яраклылыгын югалтуы булса, эштәге бәхетсезлек очрақларыннан һәм һөнәри чирләрдән иминиятләштерелгән гражданның яисә, әгәр иминият очрагы барлыкка килү нәтижәсе иминиятләштерелгән затның үлеме булса, – түләүләргә алу хокукына ия затларга түләүче мәжбүри социаль иминиятләштерү буенча ай саен бирелә торган иминият түләүләре турында мәгълүматлар (хезмәт ветераннарына субсидия-ташлама билгеләү өчен) (Россия Федерациясе Социаль иминиятләштерү фондыннан);</p> <p>эшсезләргә эшсезлек буенча пособиеләрнең һәм башка түләүләренең барлык төрләрен түләү (түләүләренең булмавы) турында (хезмәт ветераннарына</p>	
---	---	--

субсидия-ташлама билгелэу өчен) (мэшгульлек үзэклэреннэн);
 тууны дэүлэт теркэве турында (инвалид балалары булган гаилэлэргэ
 субсидия-ташлама билгелэу өчен) (ЗАГС органнарыннан);
 ата-аналык хокукыннан мэхрүм ителү турында (инвалид балалары булган
 гаилэлэргэ субсидия-ташлама билгелэу өчен) (жирле үзидарэ
 органнарыннан);
 никахны дэүлэт теркэве турында (инвалид балалары булган гаилэлэргэ
 субсидия-ташлама билгелэу өчен) (ЗАГС органнарыннан);
 никахны өзүне дэүлэт теркэве турында (инвалид балалары булган
 гаилэлэргэ субсидия-ташлама билгелэу өчен) (ЗАГС органнарыннан);
 инвалидка (инвалид балага) ай саен бирелэ торган акчалата түлэу билгелэу
 турында (инвалидларга һәм инвалид балалары булган гаилэлэргэ субсидия-
 ташлама билгелэу өчен) (Россия Федерациясе Пенсия фондыннан);
 даими яшэу урыны буенча дэүлэт хезмэте алучы белэн бергэ теркэлгэн
 гражданныр турында (йорт кенэгэсеннэн өземтэ) (вэкалэтле органнардан).
 Гариза бирүче Дэүлэти һәм муниципаль хезмэтлэр күрсэтү порталы аша
 мөрэжэгать иткэндэ, ведомствоара хезмэттэшлек каналлары буенча өстэмэ
 рэвештэ алына:
 гариза бирүченең паспортының чынлыгын раслау турында мэгълүматлар
 (Федераль миграция хезмэтеннэн).
 Гариза бирүче бу пунктта күрсэтелгэн мэгълүматлардан торган
 документлар тапшырырга хокуклы, шул исэптэн, мөмкинлек булганда –

	<p>электрон рәвештә.</p> <p>Гариза бирүченең югарыда күрсәтеп үтелгән мәгълүматларны эченә алган документларны тапшырмавы гариза бирүчегә хезмәт күрсәтүдән баш тартуга нигез булып тормый.</p> <p>Гариза бирүче тапшыруга хокуклы булган документларны алу ысуллары һәм тапшыру тәртибе бу Регламентның 2.5 пункты белән билгеләнгән.</p> <p>Дәүләт органнары, жирле үзидарә органнары һәм башка оешмалар карамагында булган югарыда санап кителгән документларны гариза бирүчедән таләп итү тыела.</p>	
<p>2.7. Норматив-хокукий актларда күздә тотылган очрактарда, дәүләт хезмәте күрсәтү өчен аларның килештерүләре (дәүләт хезмәте күрсәтүче башкарма хакимият органы тарафыннан башкарыла) таләп ителә торган дәүләт хакимияте органнары һәм аларның структур бүлекчәләре исемлеге</p>	<p>Килештерү таләп ителми.</p>	
<p>2.8. Дәүләт хезмәте күрсәтү өчен кирәкле документларны кабул итүдән баш тартуга нигезләрнен тулы исемлеге</p>	<ol style="list-style-type: none"> 1. Бу Регламентның 2.5 пункттында күрсәтелгән документлар исемлегендәге документны тапшырмау. 2. Документларда билгеләнгән тәртиптә расланмаган бетерүләр, өстәп язучулар, сызылган сүзләр һәм төзәтүләр булу. 	

	3. Гариза бирүченең Үзәкнең дәүләт хезмәте алучы яшәмәгән урындагы бүлегенә мөрәжәгать итүе.	
2.9. Дәүләт хезмәте күрсәтүне туктатып тору яки аннан баш тарту өчен нигезләрнең тулы исемлеге	Дәүләт хезмәте күрсәтүне туктатып торуга нигезләр билгеләнмәгән. Дәүләт хезмәте күрсәтүдән баш тартуга нигез булып торалар: бу Регламентның 1.3 пункттында күрсәтелмәгән затның мөрәжәгать итүе; бу Регламентның 1.2 пункттындагы 32 – 40 пунктчаларында күрсәтелгән затларның социаль ярдәм чараларын, № 63-ТРЗ законның 9 статьясы һәм № 251 Тәртипнең 15 пункты таләпләрен исәпкә алып, Татарстан Республикасының норматив хокукый актлары яисә федераль законнар белән билгеләнгән бүтән нигезләр буенча алуы; субсидия-ташлама алу өчен, дәрәслеккә туры килмәгән мәгълүматлар һәм документлар тапшыру.	
2.10. Дәүләт хезмәте күрсәтү өчен дәүләт пошлинасы яки башка түләү алу тәртибе, күләме һәм нигезләре	Дәүләт хезмәте түләүсез күрсәтелә.	
2.11. Дәүләт хезмәте күрсәтү өчен кирәкле һәм мәжбүри булып торган хезмәтләргә түләү алу тәртибе, күләме һәм нигезләре, мондый түләү күләмен исәпләү методикасы турында мәгълүматны	Кирәкле һәм мәжбүри хезмәтләр күрсәтү таләп ителми.	

кертеп		
2.12. Дәүләт хезмәте күрсәтү турында рәсми мөрәжәгать тапшырганда һәм мондый хезмәтләр күрсәтү нәтижәсен алганда чиратта көтүнең максималь срогы	Гариза бирүченең кабул итүне (хезмәт күрсәтүне) көтүнең максималь вақыты 15 минуттан артык түгел. Дәүләт хезмәте алучыларның аерым категорияләре өчен чират билгеләнмәгән.	№ 601 РФ Президенты Указының 1 п.
2.13. Мөрәжәгать итүченең дәүләт хезмәте күрсәтү турында рәсми мөрәжәгатен (шул исәптән электрон рәвештәге) теркәү срогы	Гариза һәм барлык кирәкле документлар кергән көнне.	
2.14. Дәүләт хезмәте күрсәтелә торган бүлмәләргә, гариза бирүчеләрнең көтү һәм аларны кабул итү урынына, шул исәптән, Россия Федерациясенең инвалидларны социаль яклау турындагы законнарына тәңгәл рәвештә, әлеге объектларның инвалидлар файдалана алырлык булуын тәмин итүгә, мондый хезмәтләрне күрсәтү тәртибе	Дәүләт хезмәте күрсәтү янгынга каршы система һәм янғын сүндерү системасы, документлар рәсмиләштерү өчен кирәкле жиһазлар, мәгълүмат стендлары белән жиһазландырылган биналарда һәм бүлмәләрдә башкарыла. Дәүләт хезмәте күрсәтү урыныннан инвалидларның тоткарлыксыз файдалана алуы, шул исәптән объектларга тоткарлыксыз керүе һәм алардан чыгуы, шулай ук дәүләт хезмәте күрсәтү урынына бару максатыннан, объект буйлап мөстәкыйль хәрәкәт итү мөмкинлеге тәмин ителә. Дәүләт хезмәте күрсәтү тәртибе турында визуаль, текстлы һәм мультимедиа мөстәкыйль мәгълүмат гариза бирүчеләр өчен уңайлы урыннарда, шул исәптән инвалидларның чикләнгән мөмкинлекләрен исәпкә алып урнаштырыла.	

<p>турында визуаль, текстлы һәм мультимедиааль мәгълүмат урнаштыруга һәм рәсмиләштерүгә карата таләпләр</p>		
<p>2.15. Дәүләт хезмәтенң мөмкинлек һәм сыйфат күрсәткечләре, шул исәптән, дәүләт хезмәте күрсәтелгәндә, гариза бирүченең вазыйфай затлар белән аралашулары саны һәм аларның дәвамлылыгы, дәүләт хезмәтен дәүләт хезмәтләре һәм муниципаль хезмәтләр күрсәтүче күпфункцияле үзәктә, дәүләт хезмәтләре һәм муниципаль хезмәтләр күрсәтүче күпфункцияле үзәкнең ерактагы эш урыннарында алу мөмкинлеге, дәүләт хезмәте күрсәтүнең барышы турында мәгълүматны алу мөмкинлеге, шул исәптән мәгълүмат-коммуникация технологияләреннән файдаланып</p>	<p>Дәүләт хезмәте күрсәтүнең мөмкинлек күрсәткечләре булып торалар: инвалидларга аларның хезмәт күрсәтүләренә башка затлар белән бертигез алуына комачаулаучы киртәләренә узуда ярдәм күрсәтү; бүлек биналарының жәмәгать транспорты йөри торган зонада урнашуы; белгечләрнең, шулай ук гариза бирүчеләрдән документлар кабул итеп алына торган бүлмәләреннән кирәкле санда булуы; мәгълүмат стендларында, Интернет челтәрендә, Татарстан Республикасы Хезмәт, халыкны эш белән тәэмин итү һәм социаль яклау министрлыгының рәсми сайтында дәүләт хезмәтен күрсәтү ысуллары, тәртибе һәм сроклары турында тулы мәгълүмат булу; гаризаны электрон рәвештә бирү мөмкинлеге; гариза бирүченең дәүләт хезмәте күрсәтү нәтижәләрен электрон рәвештә Татарстан Республикасы Дәүләт хезмәтләре һәм муниципаль хезмәтләр порталы аша алу мөмкинлеге.</p> <p>Дәүләт хезмәте күрсәтүнең сыйфат күрсәткечләре булып торалар: документларны кабул итү һәм карап тикшерү сроклары үтәлү; дәүләт хезмәте күрсәтү нәтижәсен алу срогы үтәлү; Үзәк бүлеге белгечләре тарафыннан Регламент бозылу очракларының</p>	<p>№ 880 Тәртипнең 2.4 п.; № 601 РФ Президенты Указының 1 п.</p>

	<p>(нигезле шикаятьләрнең) булу-булмавы; гариза бирүченең Үзәк бүлеге белгечләре белән аралашуы саны: дәүләт хезмәте күрсәтү өчен кирәкле документларны биргәндә, турыдан-туры – бердән артык түгел (консультацияләргә исәпкә алмыйча); дәүләт хезмәте күрсәтү өчен кирәкле документларны почта, шул исәптән электрон почта, Татарстан Республикасының Дәүләт хезмәтләре һәм муниципаль хезмәтләр күрсәтү порталы яки Татарстан Республикасы Электрон Хөкүмәте инфоматлары аша жибергәндә, турыдан-туры аралашу таләп ителми. Дәүләт хезмәте күрсәткәндә, гариза бирүченең Үзәк бүлеге белгече белән бер ташкыр аралашуының давамлылыгы 15 минуттан артмый. Дәүләт хезмәте, дәүләт хезмәте күрсәтүгә гариза бирүне дә кертеп, күпфункцияле үзәк аша, дәүләт хезмәтләре һәм муниципаль хезмәтләр күрсәтүче күпфункцияле үзәкнең ерактагы эш урыннарында күрсәтелми. Гариза бирүче дәүләт хезмәте күрсәтүнең барышы турындагы мәгълүматны http://mtsz.tatarstan.ru сайтынан, Татарстан Республикасы Дәүләт хезмәтләре һәм муниципаль хезмәтләр порталынан, Татарстан Республикасы Электрон Хөкүмәте инфоматларынан алырга мөмкин.</p>	
<p>2.16. Электрон формада дәүләт хезмәте күрсәтү үзәнчәлекләре</p>	<p>Гариза һәм документлар күчermәләрен гариза бирүче Үзәкнең бүлегенә, № 63-ФЗ Федераль закон һәм № 210-ФЗ Федераль закон таләпләренә туры китереп, электрон имза белән имзаланган (расланган) электрон документлар рәвешендә электрон жайланмалардан һәм (яки) гомуми файдаланудагы</p>	<p>№ 126 Нигезләмәнең 2.2 п.; № 63-ФЗ Федераль законның 2 ст. 11 п.;</p>

	<p>мәгълүмат-телекоммуникация челтәреннән, “Интернет” челтәрен дә кертеп, файдаланып тапшырырга мөмкин.</p> <p>Гаризаны Татарстан Республикасы Дәүләт хезмәтләре һәм муниципаль хезмәтләр порталы яки Татарстан Республикасы Электрон Хөкүмәте инфоматлары аша гариза бирүчеләрнең түбәндәге категорияләре жибәрә ала:</p> <p>ай саен бирелә торган акчалата түләүне Россия Федерациясе Пенсия фондының Татарстан Республикасындагы бүлеге аша алучы инвалидлар;</p> <p>ай саен бирелә торган акчалата түләүне Россия Федерациясе Пенсия фондының Татарстан Республикасындагы бүлеге аша алучы инвалид балаларның әти-әниләре – гражданлык хәле актларын теркәү (инвалид бала туу, никахлашу, аерылышу) Татарстан Республикасында башкарылган булу шарты белән һәм инвалид бала белән бергә яшәү шарты белән;</p> <p>ай саен бирелә торган акчалата түләүне Россия Федерациясе Пенсия фондының Татарстан Республикасындагы бүлеге аша алучы инвалид балаларның опекуннары – инвалид бала тууны теркәү Татарстан Республикасында башкарылган булу шарты белән.</p> <p>Гаризаны Татарстан Республикасы Дәүләт хезмәтләре һәм муниципаль хезмәтләр порталы яки Татарстан Республикасы Электрон Хөкүмәте инфоматлары аша тапшырганда, дәүләт хезмәте күрсәтү нәтижәсе электрон рәвештә бирелә.</p>	<p>№ 210-ФЗ Федераль законның 21.1 ст.</p>
--	--	--

3. Административ процедуралар (гамәлләр) составы, эзлеклелеге һәм аларны үтәү сроклары, аларны үтәү тәртибенә карата таләпләр, шул исәптән административ процедураларны (гамәлләрне) электрон формада үтәү үзенчәлекләре, шулай ук административ процедураларны күпфункцияле үзәкләрдә, дәүләт хезмәтләре һәм муниципаль хезмәтләр күрсәтүче күпфункцияле үзәкнең ерактагы эш урыннарында үтәү үзенчәлекләре

3.1. Дәүләт хезмәте күрсәтүдә гамәлләр эзлеклелегенең тасвирламасы

3.1.1. Дәүләт хезмәте күрсәтү, шул исәптән электрон рәвештә түбәндәге процедураларны үз эченә ала:

1) гариза бирүчегә консультация бирү, гариза бирүчегә ярдәм күрсәтү, шул исәптән дәүләт хезмәте күрсәтү өчен кирәкле документларны рәсмиләштерү өлешендә дә;

2) гаризаны һәм документларны кабул итү һәм теркәү;

3) мәгълүматлар алу, дәүләт хезмәте күрсәтүдә катнашучы органнарга ведомствоара рәсми мөрәжәгатьләр төзү һәм жибәрү;

4) субсидия-ташлама билгеләү турында (билгеләүдән баш тарту турында) карар эзерләү;

5) гражданин шәхсэн мөрәжәгать иткәндә, гариза бирүчегә дәүләт хезмәте күрсәтү нәтижәсен бирү яисә дәүләт хезмәте күрсәтү нәтижәсен почта аша яки гариза бирүченең Татарстан Республикасы Дәүләт хезмәтләре һәм муниципаль хезмәтләр порталындагы шәхси кабинетына жибәрү.

3.1.2. Гражданин шәхсэн мөрәжәгать иткәндә, яисә гариза һәм документларын почта аша жибәргәндә, дәүләт хезмәте күрсәтү буенча гамәлләр эзлеклелегенең блок-схемасы бу Регламентка 4 нче кушымтада китерелә.

3.2. Гариза бирүчегә консультация бирү, гариза бирүчегә ярдәм күрсәтү, шул исәптән дәүләт хезмәте күрсәтү өчен кирәкле документларны рәсмиләштерү өлешендә дә

3.2.1. Гариза бирүче, дәүләт хезмәте алу тәртибе турында консультацияләр алу өчен, Үзәк бүлегенә шәхсэн үзе, телефоннан, почта, электрон почта аша, шул исәптән техник мөмкинлек булганда, Татарстан Республикасы Дәүләт хезмәтләре

һәм муниципаль хезмәтләр порталы аша һәм (яки) хат белән мөрәжәгать итә.

Үзәк бүлеге белгече, гариза бирүченең мөрәжәгать итү ысулына бәйле рәвештә, шәхсэн үзе, телефоннан, почта, электрон почта аша һәм (яки) Татарстан Республикасы Дәүләт хезмәтләре һәм муниципаль хезмәтләр порталы аша гариза бирүчегә консультация үткәрә, шул исәптән дәүләт хезмәте алу өчен кирәкле документларның составы, формасы һәм эчтәлеге ягыннан, гариза бланкын бирә, һәм зарурлык булганда, гариза бирүчегә ярдәм күрсәтә, шул исәптән дәүләт хезмәте күрсәтү өчен кирәкле документларны рәсмиләштерү өлешендә дә.

Бу пункт билгели торган процедура гариза бирүче мөрәжәгать иткән көнне үтәлә.

Процедура нәтижәсе: консультация, тапшырылган документларның составы, формасы һәм эчтәлеге ягыннан искәртмәләр, гариза бирүчегә ярдәм күрсәтү, шул исәптән дәүләт хезмәте күрсәтү өчен кирәкле документларны рәсмиләштерү өлешендә дә.

3.3. Гариза һәм документларны кабул итү һәм теркәү

3.3.1. Гариза бирүче, Үзәк бүлегенә субсидия-ташлама билгеләү турында гариза һәм аңа кушып, бу Регламентның 2.5 пункты нигезендә, документлар бирә.

Электрон документлар рәвешендәге, № 63-ФЗ Федераль закон һәм № 210-ФЗ Федераль закон таләпләренә туры китереп имзаланган (расланган) гариза һәм документлар күчermәләре гариза бирүче тарафыннан Үзәк бүлегенә электрон чараларны кулланып һәм (яки) “Интернет” челтәрен дә кертеп, гомуми файдаланудагы мәгълүмат-телекоммуникация челтәреннән файдаланып тапшырылырга мөмкин.

Бу Регламентның 2.16 пунктында күрсәтелгән гариза бирүчеләр гаризаны Татарстан Республикасы Дәүләт хезмәтләре һәм муниципаль хезмәтләр күрсәтү порталы яки Татарстан Республикасы Электрон Хөкүмәте инфоматлары аша жиберергә мөмкин.

Үзәк бүлегенә почта, шул исәптән электрон почта, Татарстан Республикасы Дәүләт хезмәтләре һәм муниципаль хезмәтләр күрсәтү порталы яки Татарстан Республикасы Электрон Хөкүмәте инфоматлары аша жиберелгән гариза һәм

документлар гомуми тәртиптә карап тикшерелә.

Үзәк бүлеге белгече дәүләт хезмәте күрсәтү өчен кирәкле документларны кабул итүдән баш тартуга бу Регламентның 2.8 пункты белән күздә тотылган нигезләр булу-булмавын тикшерә.

Документларны кабул итүдән баш тартуга нигезләр булмаган очракта, Үзәк бүлеге белгече түбәндәгеләрне башкара:

гаризаны кабул итә һәм гражданның мөрәжәгатьләрен теркәү журналында (2 нче кушымта) терки;

гариза бирүчегә гаризасын һәм документларын кабул итү датасы, бирелгән керү номеры турында билге белән расписка тапшыра (гариза бирүче шәхсән мөрәжәгать иткәндә), почта, шул исәптән электрон почта аша хәбәрнамә жибәрә (документлар почта, шул исәптән электрон почта аша жибәрелгәндә), яисә гариза бирүченең Татарстан Республикасы Дәүләт хезмәтләре һәм муниципаль хезмәтләр порталындагы шәхси кабинетына хәбәрнамә жибәрә (гариза Татарстан Республикасы Дәүләт хезмәтләре һәм муниципаль хезмәтләр күрсәтү порталы яки Татарстан Республикасы Электрон Хөкүмәте инфоматлары аша жибәрелгәндә).

Документларны кабул итүдән баш тартуга нигезләр булган очракта, Үзәк бүлеге белгече гариза бирүчегә документларны кабул итүдән һәм гаризаны теркәүдән баш тартуга нигезләр булуы турында хәбәр итә һәм, документларны кабул итүдән һәм гаризаны теркәүдән баш тартуның ачыкланган нигезләрененә эчтәлеген язмача аңлатып, аңа документларны кире кайтара. Гариза Татарстан Республикасы Дәүләт хезмәтләре һәм муниципаль хезмәтләр күрсәтү порталы яки Татарстан Республикасы Электрон Хөкүмәте инфоматлары аша бирелгәндә, баш тартуның сәбәпләрен аңлатып, гаризаны теркәүдән баш тарту турында хәбәрнамә гариза бирүченең Татарстан Республикасы Дәүләт хезмәтләре һәм муниципаль хезмәтләр порталындагы шәхси кабинетына жибәрелә.

Бу пункт билгели торган процедуралар үтәлә:

шәхсән кабул иткәндә – гариза һәм документлар кергән көнне;

гариза Татарстан Республикасы Дәүләт хезмәтләре һәм муниципаль хезмәтләр күрсәтү порталы яки Татарстан Республикасы Электрон Хөкүмәте

инфоматлары аша кергәндә, яисә гариза һәм документлар почта аша, шул исәптән электрон почта аша электрон документлар рәвешендә кергәндә – гариза һәм документлар Үзәк бүлегенә кергән көнне яисә, гариза һәм документлар Үзәк бүлегенә эш вакыты тәмамлангач кергән очракта, икенче көнне. Гариза Татарстан Республикасы Дәүләт хезмәтләре һәм муниципаль хезмәтләр күрсәтү порталы яки Татарстан Республикасы Электрон Хөкүмәте инфоматлары аша кергәндә, яисә гариза һәм документлар почта аша, шул исәптән электрон почта аша электрон документлар рәвешендә ял яки эшләми торган бәйрәм көннәрендә кергән очракта – Үзәк бүлегенә ял яки эшләми торган бәйрәм көннән соң килүче беренче эш көннәндә.

Процедуралар нәтижәсе: кабул ителгән документлар, гаризаларны теркәү журналында теркәү язуы булдыру, расписка яки гариза бирүчегә документларны кабул итүдән баш тарту турында хәбәр итү, гариза бирүчегә кире кайтарылган документлар.

3.4. Мәгълүматлар алу, дәүләт хезмәте күрсәтүдә катнашучы органнарға ведомствоара рәсми мөрәжәгатләр төзү һәм жиберү

3.4.1. Үзәк бүлеге белгече электрон рәвештә түбәндәге мәгълүматларны ала: иминиятләштерелгән затның барлык дәрәжәдәге бюджетлардан социаль түләүләре күләме турында – Россия Федерациясе Пенсия фондыннан;

федераль законнарға туры китереп, ай саен бирелә торган акчалата түләүне алудан баш тарту турында – Россия Федерациясе Пенсия фондыннан;

2013 елның 23 октябрәннән соң туган балаларның тууын дәүләт теркәве турында – ЗАГС органнарыннан;

эшсезләргә эшсезлек буенча пособиеләрнең һәм башка түләүләрнең барлык төрләрен түләү (түләүләрнең булмавы) турында – мәшгульлек үзәкләреннән;

даими яшәү урыны буенча дәүләт хезмәте алучы белән бергә теркәлгән гражданнар турында (йорт кенәгәсеннән өземтә) (вәкаләтле органнардан);

инвалидка (инвалид балага) ай саен бирелә торган акчалата түләү билгеләү турында (Россия Федерациясе Пенсия фондыннан).

3.4.2. Үзәк бүлегендә субсидия-ташлама билгеләү турында (билгеләүдән

баш тарту турында) карар кабул итү өчен кирәкле мәгълүматлар булмаганда, Үзәк бүлеге белгече, ведомствоара электрон хезмәттәшлек системасы ярдәмендә, түбәндәге мәгълүматларны бирүне сорап, электрон рәвештә рәсми мөрәжәгатьләр жибәрә:

иминиятләштерелгән затның барлык дәрәжәдәге бюджетлардан социаль түләүләре күләме турында – Россия Федерациясе Пенсия фондына;

эш бирүченең (иминиятләштерүченең) физик зат файдасына исәпләп язган түләүләре һәм башка төрле акчалата бүләкләве суммасы турында – Россия Федерациясе Пенсия фондына;

пенсия алу, билгеләнү, алмау турында һәм түләүләрнең туктатылуы турында – Россия ЭЭМна;

медицина-социаль экспертиза учреждениесе бәяләмәсе буенча, әгәр иминият очрагы барлыкка килү нәтижәсе аларның һөнәри яктан хезмәткә яраклылыгын югалтуы булса, эштәге бәхетсезлек очраklarыннан һәм һөнәри чирләрдән мәжбүри социаль иминиятләштерү буенча иминиятләштерелгән гражданнарга яисә, әгәр иминият очрагы барлыкка килү нәтижәсе иминиятләштерелгән затның үлеме булса, – түләүләргә алу хокукына ия затларга ай саен бирелә торган иминият түләүләре турында – Россия Федерациясе Социаль иминиятләштерү фондына;

2013 елның 23 октябренә кадәр туган балаларның тууын дәүләт теркәве турында – ЗАГС органнарына;

ата-аналык хокукыннан мәхрүм итү турында – жирле үзидарә органнарына;

никахны дәүләт теркәве турында – ЗАГС органнарына;

никахны өзүне дәүләт теркәве турында – ЗАГС органнарына;

баланы тәрбиягә алучы гаиләгә тапшыру турында – жирле үзидарә органнарына;

опека (химая) билгеләнү турында – жирле үзидарә органнарына;

даими яшәү урыны буенча дәүләт хезмәте алучы белән бергә теркәлгән гражданнар турында (йорт кенәгәсеннән өземтә) – вәкаләтле органнарга;

әгәр гариза Татарстан Республикасы Дәүләт хезмәтләре һәм муниципаль

хезмэтлэр күрсэтү порталы аша жибэрелгән булса, гариза бирүченең паспортының гамәлдә булуын раслау турында – Миграция федераль хезмәтенә.

3.4.1 һәм 3.4.2 пунктлар билгели торган процедуралар гариза һәм документлар кERGән көнне үтәлә.

Процедуралар нәтижәсе: электрон рәвештә алынган мәгълүматлар, мәгълүматлар бирү турында рәсми мөрәжәгатьләр.

3.5. Субсидия-ташлама билгеләү турында (билгеләүдән баш тарту турында) карар әзерләү

3.5.1. Бу Регламентның 3.4.1 һәм 3.4.2 пунктларында күрсәтелгән алынган мәгълүматлар һәм гариза бирүче тапшырган документлар нигезендә, Үзәк бүлеге белгече түбәндәгеләрне башкара:

дәүләт хезмәте алучының законлы вәкиле яисә алучы тарафыннан вәкаләт бирелгән зат мөрәжәгать иткән очракта, гариза бирүченең вәкаләтләрен тикшерә;

дәүләт хезмәте күрсәтүдән баш тарту өчен бу Регламентның 2.9 пунктында күздә тотылган нигезләр булу-булмавын тикшерә;

бу Регламентка 3 нче кушымта нигезендәге форма буенча субсидия-ташлама билгеләү турында (билгеләүдән баш тарту турында) карар проектын рәсмиләштерә;

субсидия-ташлама билгеләү турында (билгеләүдән баш тарту турында) карар проектын, электрон рәвештә, Үзәк бүлеге житәкчесенә имза куюга жибәрә.

Бу пункт билгели торган процедуралар рәсми мөрәжәгатьләргә җаваплар кERGән моменттан башлап ике эш көне эчендә, ләкин гариза һәм документлар теркәлгән көннән башлап җиде эш көненнән дә соңга калмыйча үтәлә.

Процедуралар нәтижәсе: субсидия-ташлама билгеләү турында (билгеләүдән баш тарту турында) электрон рәвештәге карар проекты.

3.5.2. Документларны карап тикшергәннән соң, Үзәк бүлеге житәкчесе субсидия-ташлама билгеләү турында (билгеләүдән баш тарту турында) карарны электрон рәвештәге цифрлы имза белән имзальный һәм Үзәк бүлеге белгеченә жибәрә.

Бу пункт билгели торган процедура субсидия-ташлама билгеләү турында

(билгеләүдән баш тарту турында) карар проекты имза куюга жибәрелгән көннән алып бер эш көне эчендә үтәлә.

Процедура нәтижәсе: субсидия-ташлама билгеләү турында (билгеләүдән баш тарту турында) Үзәк бүлеге житәкчесе тарафыннан имзаланган карар.

3.6. Гариза бирүчегә дәүләт хезмәте күрсәтү нәтижәсен бирү

Үзәк бүлеге белгече субсидия-ташлама билгеләү турында (билгеләүдән баш тарту турында) кабул ителгән карарны, гариза бирүче күрсәткән ысул белән (хат рәвешендә, телефоннан, смс-хәбәр рәвешендә, электрон почта белән, яисә субсидия-ташлама билгеләү турында (билгеләүдән баш тарту турында) карарны гариза бирүченең Татарстан Республикасы Дәүләт хезмәтләре һәм муниципаль хезмәтләр порталындагы шәхси кабинетына жибәрү юлы белән), гариза бирүчегә житкерә.

Бу пункт билгели торган процедура моннан алдагы процедура тәмамланган көннән алып бер эш көне эчендә үтәлә.

Процедура нәтижәсе: субсидия-ташлама билгеләү турында (билгеләүдән баш тарту турында) кабул ителгән карар хакында гариза бирүчегә хәбәр итү, субсидия-ташлама билгеләү турында (билгеләүдән баш тарту турында) карарны гариза бирүченең Татарстан Республикасы Дәүләт хезмәтләре һәм муниципаль хезмәтләр порталындагы шәхси кабинетына жибәрү.

3.7. Дәүләт хезмәте күпфункцияле үзәк, күпфункцияле үзәкнең ерактагы эш урыннары аша күрсәтелми.

3.8. Техник хаталарны (ялгыш язу, басмада ялгышлык, грамматик яки арифметик хата) төзәтү.

Субсидия-ташлама билгеләү турында (билгеләүдән баш тарту турында) карарны үзгәртеп рәсмиләштерү субсидия-ташлама билгеләү турында (билгеләүдән баш тарту турында) карарда жибәрелгән техник хаталарны (ялгыш язу, басмада ялгышлык, грамматик яки арифметик хаталар) бетерүгә бәйле рәвештә башкарыла.

Субсидия-ташлама билгеләү турында (билгеләүдән баш тарту турында) карарны үзгәртеп рәсмиләштерү гариза бирүчегә дәүләт хезмәте күрсәтү нәтижәсе

буларак тапшырылган техник хаталы документны (андый документ бирелгән очракта) кушып теркәлгән гариза (гаризаның киңәш ителә торган формасы бу Регламентка 5 нче кушымтада китерелгән) нигезендә башкарыла.

3.8.1. Үзәк бүлеге белгече:

техник хатаны төзәтү турындагы гаризаны кабул итә һәм гражданның мөрәжәгатъләрен теркәү журналында (бу Регламентка 2 нче кушымта) терки;

субсидия-ташлама билгеләү турында (билгеләүдән баш тарту турында) электрон рәвештәге карар проектын үзгәртеп рәсмиләштерә;

субсидия-ташлама билгеләү турында (билгеләүдән баш тарту турында) үзгәртеп рәсмиләштерелгән электрон рәвештәге карар проектын Үзәк бүлеге житәкчесенә имза куюга жибәрә.

Бу пункт билгели торган процедуралар гариза кергән көнне үтәлә.

Процедуралар нәтижәсе: техник хатаны төзәтү турындагы кабул ителгән, теркәлгән гариза, субсидия-ташлама билгеләү турында (билгеләүдән баш тарту турында) үзгәртеп рәсмиләштерелгән, Үзәк бүлеге житәкчесенә имза куюга жибәрелгән электрон рәвештәге карар проекты.

3.8.2. Үзәк бүлеге житәкчесе субсидия-ташлама билгеләү турында (билгеләүдән баш тарту турында) үзгәртеп рәсмиләштерелгән карарны имзали һәм Үзәк бүлеге белгеченә жибәрә.

Бу пункт билгели торган процедура субсидия-ташлама билгеләү турында (билгеләүдән баш тарту турында) үзгәртеп рәсмиләштерелгән карар проекты имза куюга жибәрелгән көннән алып бер эш көне эчендә үтәлә.

Процедура нәтижәсе: субсидия-ташлама билгеләү турында (билгеләүдән баш тарту турында) Үзәк бүлеге житәкчесе тарафыннан имзалаган үзгәртеп рәсмиләштерелгән карар.

3.8.3. Үзәк бүлеге белгече субсидия-ташлама билгеләү турында (билгеләүдән баш тарту турында) үзгәртеп рәсмиләштерелгән карар хакында, гаризада күрсәтелгән ысул белән (хат рәвешендә, телефоннан, смс-хәбәр рәвешендә, электрон почта белән яисә субсидия-ташлама билгеләү турында (билгеләүдән баш тарту турында) үзгәртеп рәсмиләштерелгән карарны гариза

бирүченең Татарстан Республикасы Дәүләт хезмәтләре һәм муниципаль хезмәтләр порталындагы шәхси кабинетына урнаштыру юлы белән) гариза бирүчегә хәбәр итә.

Бу пункт билгели торган процедура моннан алдагы процедура тәмамланган көннән алып бер эш көне эчендә үтәлә.

Процедура нәтижәсе: субсидия-ташлама билгеләү турында (билгеләүдән баш тарту турында) үзгәртеп рәсмиләштерелгән карар хакында гариза бирүчегә хәбәр итү, субсидия-ташлама билгеләү турында (билгеләүдән баш тарту турында) үзгәртеп рәсмиләштерелгән карарны гариза бирүченең Татарстан Республикасы Дәүләт хезмәтләре һәм муниципаль хезмәтләр порталындагы шәхси кабинетына урнаштыру.

4. Дәүләт хезмәте күрсәтүгә контрольлек итү тәртибе һәм формалары

4.1. Дәүләт хезмәте күрсәтүнең административ процедуралары билгеләгән гамәлләрнең эзлеклелеген үтәүгә агымдагы контрольлек Регламент нигезләмәләрен саклауга һәм үтәүгә тикшерүләр үткәрү юлы белән Үзәк бүлеге житәкчесе тарафыннан башкарыла.

4.2. Дәүләт хезмәте күрсәтүгә контрольлек итүне Министрлыкның муниципаль райондагы (шәһәр округындагы) Социаль яклау идарәсе (бүлеге) (алга таба – Идарә (бүлек)) вазыйфаи затлары башкара. Контрольлек итүче вазыйфаи затларның вәкаләтләре Идарә (бүлек) турындагы нигезләмәләр һәм вазыйфаи регламентлар белән билгеләнә.

Дәүләт хезмәте күрсәтүнең тулылыгы һәм сыйфатына контрольлек дәүләт хезмәте күрсәтүгә җаваплы вазыйфаи затларның гамәлләренә (гамәл кылмауларына) шикәятьләр булган мөрәжәгатьләренә карап тикшерүне, тикшерүләр үткәрүне, карарлар кабул итү һәм мөрәжәгатькә җаваплар эзерләүне үз эченә ала.

Административ процедураларның үтәлүенә контрольлек формалары булып, тикшерүләр үткәрү тора:

делопроизводствоны алып баруны;

документларны карап тикшерү нәтижеләренең законнар (бу Регламент) таләпләренә туры килүен;

документларны кабул итү сроклары һәм тәртибе үтәлүне;

дәүләт хезмәте күрсәткәндә нәтижеләрне бирү сроклары һәм тәртибе үтәлүне.

Тикшерүләр уздыруның ешлыгы планлы (эш планнары нигезендә башкарыла) һәм планнан тыш (гариза бирүченең конкрет мөрәжәгәте буенча) характерда була.

4.3. Гариза бирүчеләрнең хокуклары бозылу тикшерүләр нәтижәсендә ачыкланган очракта, дәүләт хезмәте күрсәтүгә җаваплы гаепле дип танылган вазыйфай затлар Россия Федерациясе законында билгеләнгән тәртиптә җаваплылыкка тартыла.

4.4. Дәүләт хезмәте күрсәтүгә гражданнар, аларның берләшмәләре һәм оешмалары тарафыннан контрольлек итү Үзәк бүлеге эшчәнлегенең дәүләт хезмәте күрсәткәндә ачыклығы, дәүләт хезмәте күрсәтү тәртибе турында тулы, актуаль һәм дөрес мәгълүмат алу дәүләт хезмәте күрсәтү барышында мөрәжәгатъләрне (шикаятьләрне) судка кадәр карап тикшерү мөмкинлеге ярдәмендә башкарыла.

5. Гариза бирүче тарафыннан Үзәкнең дәүләт хезмәте күрсәтүче бүлегенең, шулай ук аның вазыйфай затларының һәм хезмәткәрләренең карарларына һәм гамәлләренә (гамәл кылмауларына) карата судка кадәр (судтан тыш) шикаять белдерелү

5.1. Дәүләт хезмәте алучылар Үзәкнең дәүләт хезмәте күрсәтүдә катнашучы хезмәткәрләренең гамәлләренә (гамәл кылмауларына) карата судка кадәр тәртиптә Үзәк бүлеге җитәкчесенә шикаять белдерүгә хокуклы.

Үзәк бүлеге җитәкчесе карарларына, гамәлләренә (гамәл кылмавына) карата шикаятьләр “Республика матди ярдәм (компенсация түләүләре) үзәге” ДКУ

житәкчесенә яки Идарә (бүлек) житәкчесенә тапшырыла.

“Республика матди ярдәм (компенсация түләүләре) үзәге” ДКУ житәкчесе яки Идарә (бүлек) житәкчесе карарларына, гамәлләренә (гамәл кылмавына) карата шикаятьләр Татарстан Республикасы Хезмәт, халыкны эш белән тәмин итү һәм социаль яклау министрлыгына шуның белән шөгыйльләнгәнче министр урынбасары яки министр исеменә бирелә.

Министр урынбасары (министр) карарларына, гамәлләренә (гамәл кылмавына) карата шикаятьләр Татарстан Республикасы Министрлар Кабинетына белдерелергә мөмкин.

5.2. Гариза бирүче шикаять белән мөрәжәгать итә ала, шул исәптән түбәндәге очракларда:

дәүләт хезмәте күрсәтү турында гариза бирүченең рәсми мөрәжәгатен теркәү срогы бозылганда;

дәүләт хезмәте күрсәтү срогы бозылганда;

дәүләт хезмәте күрсәтү өчен, гариза бирүчедән Россия Федерациясенә норматив-хокукый актларында, Татарстан Республикасының норматив-хокукый актларында күздә тотылмаган документлар таләп ителгәндә;

дәүләт хезмәте күрсәтү өчен, Россия Федерациясә норматив-хокукый актларында, Татарстан Республикасының норматив-хокукый актларында күздә тотылган документларны гариза бирүчедән кабул итеп алудан баш тартканда;

әгәр баш тартуга нигезләр федераль законнар һәм Россия Федерациясенә алар нигезендә кабул ителгән башка норматив-хокукый актлары, Татарстан Республикасының норматив-хокукый актлары нигезендә күздә тотылмаса, дәүләт хезмәте күрсәтүдән баш тартканда;

дәүләт хезмәте күрсәткәндә гариза бирүчедән Россия Федерациясә норматив-хокукый актларында, Татарстан Республикасының норматив-хокукый актларында күздә тотылмаган түләү таләп иткәндә;

Үзәкнең дәүләт хезмәте күрсәтүче бүлеге, шулай ук вазыйфаи заты, хезмәткәрләре дәүләт хезмәте күрсәтү нәтижәсендә бирелгән документлардагы

ялгыш язуларны һәм хаталарны төзәтүдән баш тартканда яисә мондый төзәтүләрнең билгеләнгән срогын бозганда.

5.3. Шикаять язмача кәгазьдә яки электрон рәвештә тапшырыла.

Шикаять почта аша, күпфункцияле үзәк аша, “Интернет” мәгълүмат-телекоммуникация челтәреннән, Министрлыкның рәсми сайтынан (<http://www.mtsz.tatar.ru>), Татарстан Республикасы Дәүләт хезмәтләре һәм муниципаль хезмәтләр күрсәтү порталынан (<http://uslugi.tatar.ru>), Дәүләт хезмәтләре һәм муниципаль хезмәтләр күрсәтүнең (функцияләрнең) бердәм порталынан (<http://www.gosuslugi.ru>) файдаланып жибәрелергә, шулай ук гариза бирүчене шәхсән кабул итү барышында кабул ителергә мөмкин.

5.4. Шикаятьне карап тикшерү срогы – аны теркәгәннән соң унбиш эш көне эчендә, һәм Үзәкнең дәүләт хезмәте күрсәтүче бүлегенә, шулай ук вазыйфай затының, хезмәткәрләренең гариза бирүчедән документларын кабул итеп алудан яисә жибәрелгән ялгыш язуларны һәм хаталарны төзәтүдән баш тартуына карата шикаять белдерү очрагында яки мондый төзәтүләрнең билгеләнгән срогын бозуга карата шикаять белдерү очрагында – аны теркәгән көннән алып биш эш көне эчендә.

5.5. Шикаять түбәндәге мәгълүматлардан торырга тиеш:

1) дәүләт хезмәте күрсәтүче Үзәк бүлегенә атамасы, шулай ук карарларына һәм гамәлләренә (гамәл кылмауларына) карата шикаять белдерелә торган вазыйфай затының, хезмәткәрләренең исеме;

2) гариза бирүченең – физик затның – фамилиясе, исеме, атасының исеме (соңгысы – булганда), яшәү урыны турында мәгълүматлар яисә гариза бирүченең – юридик затның – атамасы, урнашкан урыны турында мәгълүматлар, шулай ук элемтәгә керү өчен телефон номеры (номерлары), гариза бирүчегә җавап жибәрелергә тиешле электрон почта адресы (адреслары) (булганда) һәм почта адресы;

3) Үзәкнең дәүләт хезмәте күрсәтүче бүлегенә, шулай ук вазыйфай затының, хезмәткәрләренең шикаять белдерелә торган карарлары һәм гамәлләре (гамәл кылмаулары) турында мәгълүматлар;

4) гариза бирүченең Үзәкнең дәүләт хезмәте күрсәтүче бүлегенең, шулай ук вазыйфаи затының, хезмәткәрләренең карары һәм гамәлләре (гамәл кылмаулары) белән килешмәвен нигезләүче дәлилләр.

5.6. Шикаяткә шикаяттә баян ителгән вакыйгаларны раслаучы документлар күчermәләре кушып бирелергә мөмкин. Бу очракта шикаяттә ана кушып бирелә торган документлар исемлеге китерелә.

5.7. Шикаяткә шикаяттә тапшырган дәүләт хезмәте алучы имза сала.

5.8. Шикаяттә карап тикшерү нәтижәләре буенча бу Регламентның 5.1 пункттында күрсәтелгән вазыйфаи зат түбәндәге карарларның берсен кабул итә:

1) шикаяттә канәгатьләндерә, шул исәптән кабул ителгән карарны юкка чыгару, дәүләт хезмәте күрсәтү нәтижәсендә бирелгән документларда дәүләт хезмәте күрсәтүче орган тарафыннан жибәрелгән ялгыш язуларны һәм хаталарны төзәтү, Россия Федерациясенең норматив-хокукый актлары, Россия Федерациясе субъектларының норматив-хокукый актлары нигезендә түләтү күздә тотылмаган акчаны гариза бирүчегә кире кайтарып бирү рәвешендә, шулай ук башка рәвешләрдә;

2) шикаяттә канәгатьләндерүдән баш тарта.

Бу Регламентның 5.8 пунктчасында күрсәтелгән карар кабул ителгәннән соң килүче көннән дә соңга калмыйча, гариза бирүчегә язмача һәм гариза бирүченең теләге буенча, электрон рәвештә шикаяттә карап тикшерү нәтижәләре турында нигезле җавап жибәрелә.

5.9. Шикаяттә карап тикшерү барышында яки аның нәтижәләре буенча административ хокук бозу яки жинаять составы билгеләре ачыкланган очракта, шикаятләрне карап тикшерү буенча вәкаләт бирелгән вазыйфаи зат булган материалларны, кичекмәстән, прокуратура органнарына жибәрә.

Торакка һәм коммуналь хезмәтләр күрсәтүгә түләү өчен субсидия-ташлама билгеләү буенча дәүләт хезмәте күрсәтүнен административ регламентына
1 нче кушымта

киңәш ителә торган форма

РЦМП (КВ) №__ бүлегенә

муниципаль райондагы (шәһәрдәге)

ГАРИЗА № _____

“ _____ ” _____ 20 _____ ел

Мин, _____,

(гариза бирүченең фамилиясе, исеме, атасының исеме тулысынча)

Шәхесне таныкларчы документы атамасы	Сериясе һәм (яки) номеры	Кем тарафыннан бирелүе	Бирелү датасы

түбәндәге адрес буенча яшим:

(гариза бирүченең почта адресы, индекс, телефоны күрсәтеп, электрон почта адресы)

Түбәндәге документ нигезендә эш итәм: _____

(гариза бирүченең дәүләт хезмәте алучы мәнфәгатьләреннән чыгып эш итүгә вәкаләтләрән раслаучы документ реквизитлары)

_____ га (гә)

(дәүләт хезмәте алучының фамилиясе, исеме, атасының исеме, шәхесен таныкларчы раслаучы документ реквизитлары)

түбәндәгене билгеләвегезне сорыйм:

№	Түләү атамасы	Кирәкчесен тамгаларга
1	Айлык акчалата түләү	
2	Юл йөрү өчен айлык акчалата түләү	
3	Субсидия-ташлама	
4	Элемтә хезмәтләренә түләү өчен субсидия	

5	Юл йөрүгә субсидия	
6	Дарулар сатып алуға субсидия	
7	Балага айлык пособие	
8	Бала караган өчен айлык пособие	
9	Баланы мәктәпкәчә балалар учреждениесендә тоткан өчен ата-ана түләвенәң бер өлешен компенсацияләү	
10	Чакырылыш буенча хәрби хезмәткәрнең баласына айлык пособие	
11	Чакырылыш буенча хәрби хезмәткәрнең йөкләхатынына бер тапкыр бирелә торган пособие	
12	Йөкләлек һәм бала тудыру буенча пособие	
13	Бала тугач, бер тапкыр бирелә торган пособие	
14	Берьюлы өч һәм аннан артык бала тугач, бер тапкыр бирелә торган пособие	
15	Берьюлы туган, яшь ярымга кадәрге өч һәм аннан артык бала тәрбияләүче гаиләләргә ай саен бирелә торган пособие	
16	Йөкләлекнең иртә срокларында исәпкә баскан хатын-кызларга бер тапкыр бирелә торган пособие	
17	Электр энергиясен исәпкә алу приборларын куйдыруга бер тапкыр бирелә торган субсидия	
18	“Россиянең мактаулы доноры” яки “СССРның мактаулы доноры” күкрәк билгесе белән бүләкләнгән гражданның ел саен бирелә торган түләү	
19	Жирләү өчен социаль пособие	
20	Амбулатор гемодиализ үтү урынына транспортта бару һәм яшәү урынына кире кайтуга чыгымнарны компенсацияләү	
21	Татарстан Республикасының махсулаштырылган онкология ярдәме күрсәтүче дәүләт сәламәтлек саклау учреждениеләренә транспортта бару һәм яшәү урынына кире кайтуга чыгымнарны компенсацияләү	

22	Реабилитациялэнгэн гражданнырны жирлэү чыгымнарын каплау	
23	Реабилитациялэнгэн гражданнырга телефон кертүгэ бэйле чыгымнарын каплау	
24	Мэгариф учреждениесен тэмамлап чыкканда бер тапкыр бирелэ торган акчалата пособие	
25	Мэгариф учреждениесен тэмамлап чыкканда, өс киеме, аяк киеме, йомшак инвентарь һәм жиһазлар сатып алуға бер тапкыр бирелэ торган пособие	
26	Айлык стипендия	
27	Уку әдәбияты һәм язу кирәк-яраклары алуға ел саен бирелэ торган пособие	
28	Өс киеме, аяк киеме һәм йомшак инвентарь сатып алуға ел саен бирелэ торган пособие	
29	Инвалид балаға айлык өстәмә акчалата түләү	
30	Оешма бетерелү аркасында эштән азат ителгән хатын-кызларға йөклелек һәм бала тудыру буенча пособие	
31	Пенсия белән Россия Федерациясе Пенсия фонды тарафыннан тээмин ителүче, хәрби жәрәхәт аркасында инвалид калган хәрби хезмәткәрләргә, хәрби жыеннарга чакырылган гражданнырга һәм аларның гаилә әгъзаларына айлык акчалата компенсация	

Түбәндәге документларны (белешмәләрне) тапшырам:

№	Документлар атамасы	Нөсхәләр саны
1		
2		
3		
4		
5		

Түләүне алучының гаилә составы (зарурлык булганда тутырыла)

№	Ф.И.О.	Туган көне	Туганлык дәрәжәсе	Паспорт (балаларның туу турындагы таныклыктары) реквизитлары	Кирәклесен тамгаларга*

* 7, 8, 9, 10, 13, 14, 15, 29 нчы хезмәтләр билгеләнә торган балалар тамгалана

Гаризада күрсәтелгән баланың (балаларның) тулысынча дәүләт тәминатында тормавын, шулай ук аларга (аңа) карата ата-аналык хокукларымнан мәхрүм ителмәвемне раслыйм.

_____ (имза) _____ (гариза бирүченең тулы имзасы)

Бала опекага бирелгәндә, опеканы билгеләгән органның урнашкан урынын күрсәтергә _____

Билгеләнгән түләүләрне күчерергә:

счёт реквизитлары _____

(дәүләт хезмәтен алучы яки аның законлы вәкиле тарафыннан, законда билгеләнгән тәртиптә ачылган счёт реквизитлары күрсәтелә)

почта бүлеге реквизитлары _____

(дәүләт хезмәтен алучының яки аның законлы вәкиленең почта бүлеге реквизитлары күрсәтелә)

Тапшырылган мәгълүматларның дөрөслеге, шулай ук алар урын алган документларның чынлыгы өчен **жаваплылыкны үз өстемә алам**. Түләүләрне туктатуга (үзгәртүгә) сәбәп булырлык шартлар туу турында үз вакытында хәбәр итү йөкләмәсе турындагы нигезләмә белән таныштым.

Мәгълүматны, шул исәптән дәүләт хезмәте күрсәтү турында (күрсәтүдән баш тарту турында) _____ **алырга риза**.

(хат, телефоннан, смс-хәбәр итеп, электрон почта белән, ТР ДМХ порталындагы шәхси кабинетка)

“ ___ ” _____ 20__ ел

Имза _____

Хезмэт ветераннары өчен күздә тотылган социаль ярдәм чараларын алуға хокукны югалту очрагында, ТР МК 17.12.2004 ел, № 512 карары белән пенсионерлар өчен күздә тотылган юлда йөрүгә ай саен бирелә торган акчалата түләүне **алырга риза.**

Гариза бирүче имзасы _____

Эш бирүче (иминиятләштерүче) тарафыннан минем файдага исәпләп язылган түләүләр һәм бүтән төрле акчалата бүләкләр суммасы турында социаль ярдәм чараларын билгеләү өчен мөрәжәгать итү аеннан алдан килгән 12 айның соңгы 6 аена Россия Федерациясе Пенсия фондында булган мәгълүматлар нигезендә социаль ярдәм чаралары билгеләнүгә, шул исәптән автоматик рәвештә яңа срокка билгеләнүгә **риза.**

Гариза бирүче имзасы _____

Гариза һәм документлар кабул ителде _____ 20__ ел _____

(белгеч имзасы, тулы имза)

Өзеп алу сызыгы

Расписка-хәбәрнамә

Гариза бирүчене теркәү номеры _____

Документлар саны ___ берәмл. ___ биттә

Документларны кабул итте _____ 20__ ел

(вазыйфа) (имза)

(тулы имза)

(дата)

Торакка һәм коммуналь хезмәтләр күрсәтүгә түләү өчен субсидия-ташлама билгеләү буенча дәүләт хезмәте күрсәтүнең административ регламентына 3 нче кушымта

киңәш ителә торган форма

РЦМП (КВ) №__ бүлегенә

муниципаль райондагы (шәһәрдәге)

Социаль ярдәм чараларын билгеләү (бирү) турында карап

№ _____ “ ____ ” _____

Алучының Ф.И.О. _____

Алучының адресы _____

Билгеләргә (бирергә):

№	Социаль ярдәм чаралары	Түләү күләме	Билгеләү датасы	Түләү срогы ____ дан ____ га кадәр
1.	Субсидия-ташлама			____ дан ____ га кадәр

Түләү ысулы _____

Бүлек житәкчесе _____

(Ф.И.О.)

(имза)

М.У.

Бүлек белгече _____

(Ф.И.О.)

(имза)

Гариза бирүчегә хәбәр ителде (кирәкчесенә астына сызарга):

язмача

телефоннан _____

телефон номеры

факс белән _____

факс номеры

электрон почта аша _____

электрон почта адресы

Татарстан Республикасы Дәүләт хезмәтләре һәм муниципаль хезмәтләр порталы аша

Бүлек белгече _____

(Ф.И.О.)

(имза)

РЦМП (КВ) №

_____ муниципаль райондагы (шәһәрдәге)

**Социаль ярдәм чараларын билгеләүдән (бирүдән)
баш тарту турында карар**

№ _____ “ _____ ” _____

Алучының Ф.И.О. _____

Алучының адресы _____

_____ билгеләүдән (бирүдән) баш тартырга.
(түләү атамасы)

Баш тартуның сәбәбе: _____

Бүлек житәкчесе _____
(Ф.И.О.) (имза)

М.У.

Бүлек белгече _____
(Ф.И.О.) (имза)

Гариза бирүчегә хәбәр ителде (кирәклесенә астына сызарга):

язмача

телефоннан _____

телефон номеры

факс белән _____

факс номеры

электрон почта аша _____

электрон почта адресы

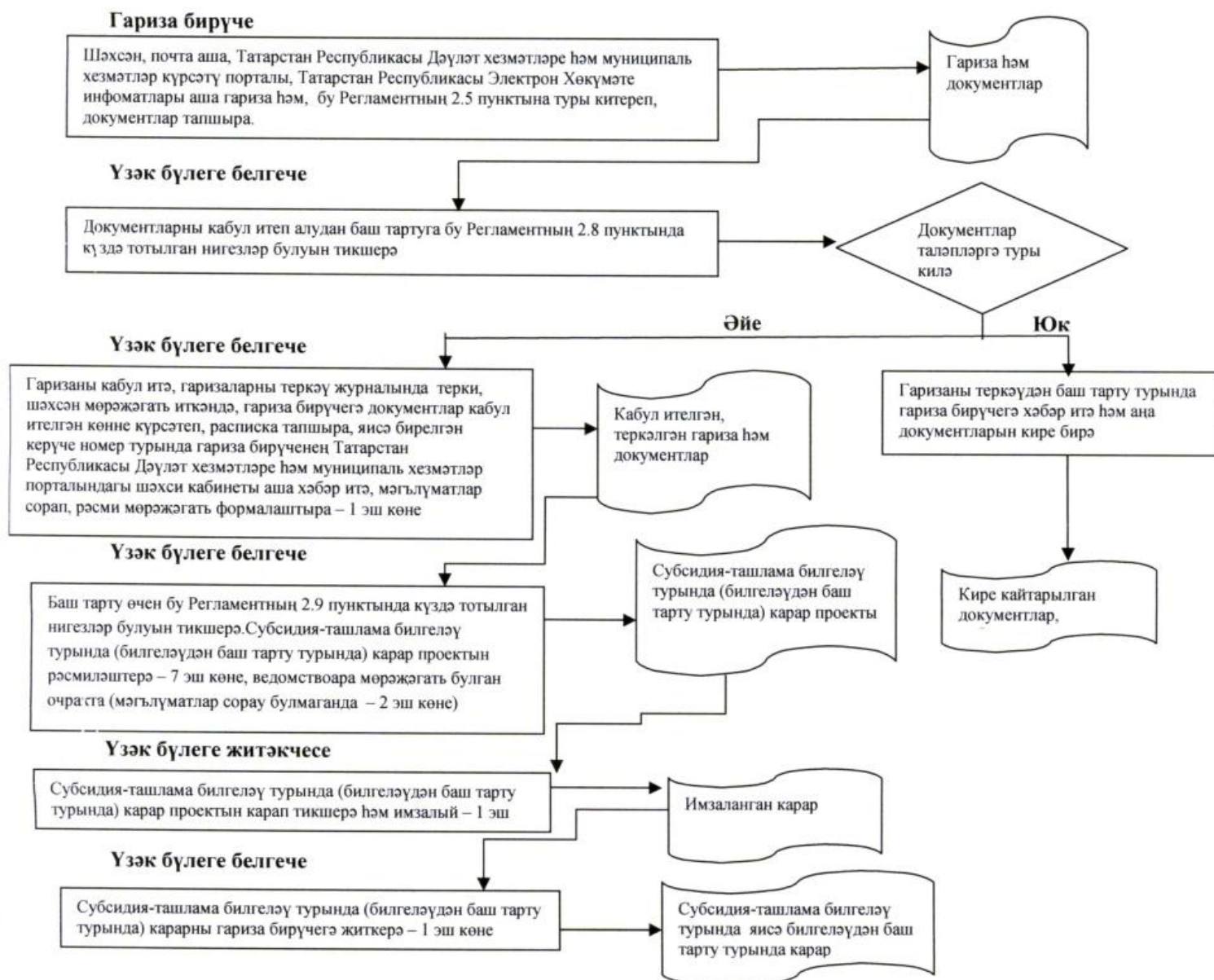
Татарстан Республикасы Дәүләт хезмәтләре һәм муниципаль хезмәтләр

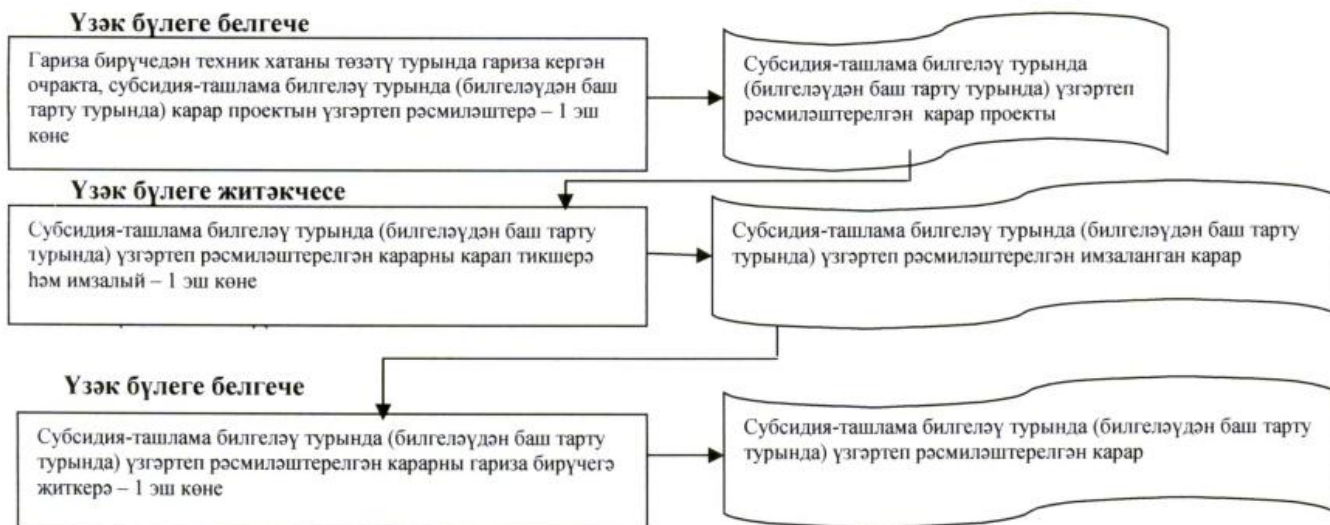
порталы аша

Бүлек белгече _____
(Ф.И.О.) (имза)

Торакка һәм коммуналь хезмәтләр күрсәтүгә түләү өчен субсидия-ташлама билгеләү буенча дәүләт хезмәте күрсәтүнен административ регламентына 4 нче кушымта

Торакка һәм коммуналь хезмәтләр күрсәтүгә түләү өчен субсидия-ташлама билгеләү буенча дәүләт хезмәте күрсәткәндә, гамәлләр эзлеклелеге блок-схемасы





Торакка һәм коммуналь хезмәтләр күрсәтүгә түләү өчен субсидия-ташлама билгеләү буенча дәүләт хезмәте күрсәтүнен административ регламентына 5 нче кушымта

кинәш ителә торган форма

РЦМП (КВ) № _____ бүлеге

_____ муниципаль райондагы (шәһәрдәге)

Техник хатаны төзәтү турында
гариза

Мин, _____,

(гариза бирүченең фамилиясе, исеме, атасының исеме тулысынча күрсәтелә)

түбәндәге адрес буенча яшим: _____

_____ (индексын күрсәтеп, гариза бирүченең почта адресы, телефоны, электрон адресы)

_____ (гариза бирүченең шәхесен таныклаучы документ атамасы, аның сериясе, номеры, бирү көне,

_____ документны биргән орган атамасы)

Социаль ярдәм чараларын билгеләү турында (билгеләүдән баш тарту турында)

_____ № _____ карарда жибәрелгән техник хатаны

(карарның датасы) (карарның номеры)

_____ төзәтүне үтенәм.

Дәүләт хезмәте күрсәтү турында (күрсәтүдән баш тарту турында) үзгәртеп рәсмиләштерелгән карарны алырга риза:

(язмача, телефоннан, смс-хэбэр, электрон почта белэн, ТР Дәүләт хезмәтләре һәм муниципаль хезмәтләр порталындагы шәхси кабинетка)

“ ” _____ 20__ ел

(гариза бирүче имзасы)

(тулы имза)

Торакка һәм коммуналь хезмәтләр күрсәтүгә түләү өчен субсидия-ташлама билгеләү буенча дәүләт хезмәте күрсәтүнең административ регламентына кушымта (белешмә)

Торакка һәм коммуналь хезмәтләр күрсәтүгә түләү өчен субсидия-ташлама билгеләү буенча дәүләт хезмәте күрсәтүгә җаваплы органнар (учреждениеләр) һәм вазыйфай затлар турында мәгълүматлар

1. “Республика матди ярдәм (компенсация түләүләре) үзәге” дәүләт казна учреждениесе

Вазыйфа	Телефон	Электрон адрес
Директор	523-90-40	koord.rcmp@tatar.ru

2. “Республика матди ярдәм (компенсация түләүләре) үзәге” дәүләт казна учреждениесе бүлекләре

Т-п №	Атамасы	Телефоны	Адресы
1.	РЦМП “Чаллы” шәһәр округы № 1 бүлеге	(88552) 71-49-37 38-37-30 71-49-06 47-46-54	423823, Чаллы ш., Кояшлы бульвар, 6 й. Гидротөзүчеләр ур., 14 й. chl.1@tatar.ru chl.2@tatar.ru

Т-п №	Атамасы	Телефоны	Адресы
2.	РЦМП Әгерже муниципаль районы № 2 бүлеге	(885551) 2-10-66 2-29-51 2-42-33 2-28-32	422230, Әгерже ш., К.Маркс ур., 8 й. agr.2@tatar.ru
3.	РЦМП Азнакай муниципаль районы № 3 бүлеге	(885592) 7-13-99 7-25-93 7-25-88	423332, Азнакай ш., Болгар ур., 9/2 й. azn.3@tatar.ru
4.	РЦМП Аксубай муниципаль районы № 4 бүлеге	(884344) 2-92-76 2-92-75	423060, Аксубай ш.т.б., Мазилин ур., 2 й. aks.4@tatar.ru
5.	РЦМП Актаныш муниципаль районы № 5 бүлеге	(885552) 3-22-97 3-20-54 3-22-96	423740, Актаныш ав., Юбилей ур., 45 й. akt.5@tatar.ru
6.	РЦМП Алексеевск муниципаль районы № 6 бүлеге	(884341) 2-53-01 2-41-90	422900, Алексеевск ш.т.б., Казаков ур., 8 й. ale.6@tatar.ru
7.	РЦМП Әлки муниципаль районы № 7 бүлеге	(884346) 2-0893 2-08-94	422870, Базарлы Матак ав., Ленин ур., 9 й. alk.7@tatar.ru
8.	РЦМП Әлмәт муниципаль районы № 8 бүлеге	(88553) 43-81-96 32-45-47	423450, Әлмәт ш., К.Цеткин ур., 54а й. alm.8@tatar.ru

Т-п №	Атамасы	Телефоны	Адресы
9.	РЦМП Апас муниципаль районы № 9 бүлеге	(884376) 2-10-80 2-10-81	422350, Апас ав., Шоссе ур., 5 й. apa.9@tatar.ru
10.	РЦМП Арча муниципаль районы № 10 бүлеге	(884366) 3-13-51 3-13-54	422000, Арча ш., Банк ур., 6в й. ars.10@tatar.ru
11.	РЦМП Этнэ муниципаль районы № 11 бүлеге	(884369) 2-10-84 2-16-57	422750, Олы Этнэ ав., Октябрь ур., 9 й. atn.11@tatar.ru
12.	РЦМП Баулы муниципаль районы № 12 бүлеге	(885569) 5-67-22 5-73-27 5-65-77	423930, Баулы ш., Жиңү мәйданы, 4 й. bav.12@tatar.ru
13.	РЦМП Балтач муниципаль районы № 13 бүлеге	(884368) 2-57-94 2-41-93	422250, Балтач ав., Һ.Такташ ур., 3а й. bal.13@tatar.ru
14.	РЦМП Бөгелмә муниципаль районы № 14 бүлеге	(885594) 6-55-70 5-02-50	423231, Бөгелмә ш., Совет ур., 56 й. bug.14@tatar.ru
15.	РЦМП Буа муниципаль районы № 15 бүлеге	(884374) 3-55-29 3-17-03	422430, Буа ш., Ленин ур., 52 й. bui.15@tatar.ru
16.	РЦМП Югары Ослан муниципаль районы № 16 бүлеге	(884379) 2-22-69	422570, Югары Ослан ав., Медгородок ур. usl.16@tatar.ru

Т-п №	Атамасы	Телефоны	Адресы
17.	РЦМП Биектау муниципаль районы № 17 бүлеге	(884365) 2-32-53 2-32-51	422700, Биектау т/ю ст. б., Профсоюзлар ур., 1а й. gor.17@tatar.ru
18.	РЦМП Чүпрәле муниципаль районы № 18 бүлеге	(884375) 2-30-07 2-25-80	422470, Иске Чүпрәле ав., Үзәк ур., 15 й. dro.18@tatar.ru
19.	РЦМП Алабуга муниципаль районы № 19 бүлеге	(885557) 7-86-91 7-54-53	423600, Алабуга ш., Спас ур., 3 й.; Нефтьчеләр ур., 12 й. ela.19@tatar.ru
20.	РЦМП Зәй муниципаль районы № 20 бүлеге	(885558) 3-43-59 3-26-89	423520, Зәй ш., Рәфыйков ур., 10 й. zai.20@tatar.ru
21.	РЦМП Зеленодол муниципаль районы № 21 бүлеге	(884371) 4-22-97 5-79-90	420542, Зеленодол ш., Карл Маркс ур., 57в й. zel.21@tatar.ru
22.	РЦМП Кайбыч муниципаль районы № 22 бүлеге	(884370) 2-10-93	422330, Олы Кайбыч ав., Кояшлы бульвар, 7 й. kai.22@tatar.ru
23.	РЦМП Кама Тамагы муниципаль районы № 23 бүлеге	(884377) 2-17-54 2-16-84	422820, Кама Тамагы ш.т.б., Карл Маркс ур., 2 й. kam.23@tatar.ru
24.	РЦМП Кукмара муниципаль районы № 24 бүлеге	(884364) 2-83-94 2-61-09	422110, Кукмара ш.т.б., Ворошилов ур., 44 й. kuk.24@tatar.ru

Т-п №	Атамасы	Телефоны	Адресы
25.	РЦМП Лаеш муниципаль районы № 25 бүлеге	(884378) 2-54-48 2-55-82	422610, Лаеш ш.т.б., Беренче Май ур., 35 й. lai.25@tatar.ru
26.	РЦМП Лениногорск муниципаль районы № 26 бүлеге	(885595) 5-84-27 5-55-71 5-08-05	423250, Лениногорск ш., Горький ур., 21 й. len.26@tatar.ru
27.	РЦМП Мамадыш муниципаль районы № 27 бүлеге	(885563) 3-12-64 3-22-83 3-29-82	422190, Мамадыш ш., Совет ур., 10 й. mam.27@tatar.ru
28.	РЦМП Менделеев муниципаль районы № 28 бүлеге	(885549) 2-19-72 2-23-00	423650, Менделеев ш., Бурмистров ур., 7а й. mnd.28@tatar.ru
29.	РЦМП Минзэлә муниципаль районы № 29 бүлеге	(885555) 3-10-50 3-18-22	423700, Минзэлә ш., Ленин ур., 80 й. mnz.29@tatar.ru
30.	РЦМП Мөслим муниципаль районы № 30 бүлеге	(885556) 2-38-34	423970, Мөслим ав., Пушкин ур., 47 й. mus.30@tatar.ru
31.	РЦМП Түбән Кама муниципаль районы № 31 бүлеге	(88555) 45-43-98 45-43-88 45-44-89 45-43-92	423570, Түбән Кама ш., Тынычлык пр., 60 й. niz.31@tatar.ru

Т-п №	Атамасы	Телефоны	Адресы
32.	РЦМП Яна Чишмә муниципаль районы № 32 бүлеге	(884348) 2-27-91 2-20-30	423190, Яна Чишмә ав., Совет ур., 80 й. nov.32@tatar.ru
33.	РЦМП Нурлат муниципаль районы № 33 бүлеге	(884345) 2-06-64 2-06-77 2-06-81	423042, Нурлат ш., Мәктәп ур., 8 й. nur.33@tatar.ru
34.	РЦМП Питрәч муниципаль районы № 34 бүлеге	(884367) 3-06-69	422770, Питрәч ав., Совет ур., 20 й. pes.34@tatar.ru
35.	РЦМП Балык Бистәсе муниципаль районы №35 бүлеге	(884361) 2-11-08	422650, Балык Бистәсе ав., Завод ур., 6а й. ryb.35@tatar.ru
36.	РЦМП Саба муниципаль районы № 36 бүлеге	(884362) 2-48-34 2-49-21	422060, Байлар Сабасы ав., Тукай ур., 87 й. sab.36@tatar.ru
37.	РЦМП Сарман муниципаль районы № 37 бүлеге	(885559) 2-42-57	423350, Сарман ав., Куйбышев ур., 36 й. sar.37@tatar.ru
38.	РЦМП Спас муниципаль районы № 38 бүлеге	(884347) 3-93-27	422864, Болгар ш., Хирург Шеронов ур., 13 й. spa.38@tatar.ru

Т-п №	Атамасы	Телефоны	Адресы
39.	РЦМП Тәтеш муниципаль районы № 39 бүлеге	(884373) 2-62-09 2-62-33	422370, Тәтеш ш., Ленин ур., 114 й. tet.39@tatar.ru
40.	РЦМП Тукай муниципаль районы № 40 бүлеге	(88552) 71-31-00 70-13-41	423802, Чаллы ш., Есенин проспекты, 1 й. tuk.40@tatar.ru
41.	РЦМП Теләче муниципаль районы № 41 бүлеге	(884360) 2-11-39 2-13-41	422080, Теләче ав., Большая Нагорная ур., 5 й. tul.41@tatar.ru
42.	РЦМП Чирмешән муниципаль районы № 42 бүлеге	(884396) 2-29-38 2-26-34	423100, Чирмешән ав., Титов ур., 26 й. chr.42@tatar.ru
43.	РЦМП Чистай муниципаль районы № 43 бүлеге	(884342) 5-11-06 5-33-98	422980, Чистай ш., Урицкий ур., 45 й. chs.43@tatar.ru
44.	РЦМП Ютазы муниципаль районы № 44 бүлеге	(885593) 2-87-57 2-79-26 2-92-95	423950, Урыссу ш.т.б., Пушкин ур., 105/1 й. uta.44@tatar.ru
45.	Казан шәһәре Авиатөзелеш районы буенча РЦМП бүлеге	(8843) 571-58-00 571-63-71	420036, Казан ш., Тимирязев ур., 8 й. avi.k@tatar.ru

Т-п №	Атамасы	Телефоны	Адресы
46.	Казан шәһәре Вахитов районы буенча РЦМП бүлеге	(8843) 236-98-11 238-23-29	420197, Казан ш., Вишневский ур., 10 й. vah.k@tatar.ru
47.	Казан шәһәре Киров районы буенча РЦМП бүлеге	(8843) 236-98-11 238-23-29 294-37-42	420102, Казан ш., Галимжан Баруди ур., 5 й., 420077, Казан ш., Ильич ур., 19 й. kir.k@tatar.ru
48.	Казан шәһәре Мәскәү районы буенча РЦМП бүлеге	(8843) 554-89-54 564-81-58 564-81-62 564-81-66	420095, Казан ш., Блюхер ур., 81 й. mos.k@tatar.ru
49.	Казан шәһәре Яңа Савин районы буенча РЦМП бүлеге	(8843) 523-75-82	420124, Казан ш., Хөсәен Ямашев проспекты, 37 й. <u>sav.k@tatar.ru</u>
50.	Казан шәһәре Идел буе районы буенча РЦМП бүлеге	(8843) 224-30-61 224-35-05	420110, Казан ш., Рихард Зорге ур., 39 й. pri.k@tatar.ru

Т-п №	Атамасы	Телефоны	Адресы
51.	Казан шәһәре Совет районы буенча РЦМП бүлеге	(8843) 272-51-79 273-59-99 263-90-60	420073, Казан ш., Гадел Кутуй ур., 33 й.; 420100, Казан ш., Кайбицкая ур., 3й. sov.k@tatar.ru azi.k@tatar.ru der.k@tatar.ru

3. Татарстан Республикасы Хезмәт, халыкны эш белән тәмин итү һәм социаль яклау министрлыгы

Вазыйфасы	Телефоны	Электрон адресы
Министр	557-20-01	mtsz@tatar.ru
Министр урынбасары	557-20-08	Natalya.Bytaeva@tatar.ru
Социаль ярдәм чаралары методологиясе бүлеге начальнигы	557-20-77	Elena.Zenina@tatar.ru
Социаль ярдәм чаралары аудиты бүлеге начальнигы	557-20-86	Elvira.Pislegina@tatar.ru

4. Татарстан Республикасы Министрлар Кабинеты

Вазыйфасы	Телефоны	Электрон адресы
Социаль үсеш идарәсе начальнигы	264-77-29	pisma@tatar.ru