



**ПРИКАЗ**

19.07.2016

**БОЕРЫК**

№ 412

г.Казань

Татарстан Республикасы Юстиция министрлыгында 2016 елның 15 августында теркәлде,  
№ 3472

Дәүләт социаль ярдәмен, шул исәптән социаль контракт нигезендә билгеләү буенча дәүләт хезмәте күрсәтүнең Татарстан Республикасы Хезмәт, халыкны эш белән тәэмин итү һәм социаль яклау министрлыгының 22.09.2015 ел, № 670 боерыгы белән расланган административ регламентына үзгәрешләр кертү турында

Дәүләт социаль ярдәмен, шул исәптән социаль контракт нигезендә билгеләү буенча дәүләт хезмәте күрсәтү эшен камилләштерү максатларында **боерык бирәм:**

Кушымта итеп бирелүче яңа редакциядә баян итеп, Дәүләт социаль ярдәмен, шул исәптән социаль контракт нигезендә билгеләү буенча дәүләт хезмәте күрсәтүнең Татарстан Республикасы Хезмәт, халыкны эш белән тәэмин итү һәм социаль яклау министрлыгының “Дәүләт социаль ярдәмен, шул исәптән социаль контракт нигезендә билгеләү буенча дәүләт хезмәте күрсәтүнең административ регламентын раслау турында”гы 22.09.2015 ел, № 670 боерыгы белән расланган административ регламентына (Татарстан Республикасы Хезмәт, халыкны эш белән тәэмин итү һәм социаль яклау министрлыгының 07.06.2016 ел, № 317 боерыгы керткән үзгәрешләр белән) үзгәрешләр кертергә.

Министр в.б

М.Р.Гафаров

Татарстан Республикасы Хезмэт, халыкны эш белән тээмин итү һәм социаль яклау министрлыгының 22.09.2015 ел, № 670 боерыгы белән расланды (Татарстан Республикасы Хезмэт, халыкны эш белән тээмин итү һәм социаль яклау министрлыгының 19.07.2016 ел, № 412 боерыгы редакциясендә).

**Дәүләт социаль ярдәмен, шул исәптән социаль контракт нигезендә  
билгеләү буенча дәүләт хезмәте күрсәтүнең  
административ регламенты**

**1. Гомуми нигезләмәләр**

1.1. Дәүләт социаль ярдәмен, шул исәптән социаль контракт нигезендә билгеләү буенча дәүләт хезмәте күрсәтүнең бу административ регламенты (алга таба – Регламент) дәүләт социаль ярдәмен, шул исәптән социаль контракт нигезендә билгеләү буенча дәүләт хезмәте күрсәтүнең (алга таба – дәүләт хезмәте күрсәтү) стандартын һәм тәртибен билгели.

1.2. Дәүләт хезмәте алуучылар:

азкеремле ялгыз яшәүче гражданныр, аларга бәйле булмаган сәбәпләр аркасында жан башына уртача керемнәре Татарстан Республикасында халыкның аерым социаль-демографик төркемнәре өчен билгеләнгән яшәү минимумы күләменнән түбән булган азкеремле гаиләләрнең үз гаиләсе исемнән мөрәжәгать итүче әгъзалары;

авыр тормыш хәлендә (дәвалану өчен түләү, Татарстан Республикасы территориясендә Россия Федерациясе гражданнырына түләүсез медицина ярдәме күрсәтүнең дәүләт гарантияләре программасына кермәүче кыйммәтле дарулар яки медицина әйберләре сатып алу зарурлыгына китергән каты авыру, шул исәптән

якын туганының (хэлэл жефетенең, ата-анасының, баласының); янғын, су басу яки гражданинга сизелерлек зыян китергән башка табигый бәла-каза; операциядән соңгы чор; гражданинның яшәешен объектив бозучы, ул мөстәкыйль рәвештә жиңә алмый торган башка хәлләр) булган гражданныр.

Социаль контракт нигезендәгә дәүләт социаль ярдәме Украина территориясен ихтыярсыздан ташлап киткән һәм Татарстан Республикасы территориясенә килгән, качаклар дип танылган, чынлыкта Татарстан Республикасы территориясендә яшәүче Украина гражданнына, яки Россия Федерациясе территориясендә вакытлыча сыену урыны яисә вакытлыча яшәүгә рөхсәт алганнарға билгеләнә.

1.3. Дәүләт хезмәте күрсәтүгә мөрәжәгать итүчеләр (алга таба – гариза бирүче) булып бу Регламентның 1.2 пунктнда күрсәтелгән дәүләт хезмәте алучылар яки аларның законлы вәкилләре яисә билгеләнгән тәртиптә рәсмиләштерелгән ышанычнамә нигезендә эш итүгә дәүләт хезмәте алучылар тарафыннан вәкаләт бирелгән затлар тора.

1.4. Дәүләт хезмәте Татарстан Республикасы Хезмәт, халыкны эш белән тәмин итү һәм социаль яклау министрлыгының (алга таба – Министрлык) Татарстан Республикасы муниципаль районындагы яки шәһәр округындагы идарәсе (бүлегә) (алга таба – Идарә (бүлек)) тарафыннан азкеремле гаилә яки азкеремле ялгыз яшәүче гражданин, авыр тормыш хәлендә булган гражданның яшәү урынында яки килеп урнашкан урынында күрсәтелә.

1.4.1. Идарәнең (бүлекнең) урнашу урыны, белешмәләр алу өчен телефоннары, электрон почта адресы турындагы мәгълүмат бу Регламентка белешмә-кушымтада китерелгән.

Идарәнең (бүлекнең) эш графигы: шимбә һәм якшәмбедән тыш, көн саен, Идарәнең (бүлекнең) эчке тәртип кагыйдәләре белән билгеләнә торган эш сәгәтләрәндә.

1.4.2. Дәүләт хезмәте күрсәтү турында мәгълүмат алынырга мөмкин:

1) гариза бирүчеләр белән эшләү өчен Министрлыкның жәмәгать кабул итү бүлмәсендә, Идарәләрдә (бүлекләрдә) урнаштырылган дәүләт хезмәте күрсәтү

турында визуаль һәм текстлы мәгълүматтан торган дәүләт хезмәте турында мәгълүмат стендлары аша. Мәгълүмат стендларына урнаштырыла торган мәгълүмат дәүләт хезмәте турында бу Регламентның 1.4.1, 2.1, 2.3, 2.4, 2.5, 2.8, 2.10, 2.11, 5.1 пунктларында (пунктчаларында) булган белешмәләрне үз эченә ала.

2) “Интернет” челтәре аша:

Министрлыкның рәсми сайтында - <http://mtsz.tatarstan.ru>;

Татарстан Республикасы Дәүләт һәм муниципаль хезмәтләр порталында (<http://uslugi.tatar.ru>);

Дәүләт хезмәтләре һәм муниципаль хезмәтләр күрсәтүнең (функцияләренң) бердәм порталында (<http://www.gosuslugi.ru>);

3) Идарәгә (бүлеккә), Министрлыкка телдән мөрәжәгать иткәндә (шәхсән яки телефон аша);

4) Идарәгә (бүлеккә), Министрлыкка язмача (шул исәптән электрон документ рәвешендә) мөрәжәгать иткәндә.

1.5. Дәүләт хезмәте күрсәтү түбәндәгеләр нигезендә хәл ителә:

“Дәүләт социаль ярдәме турында” 17 июль, 1999 ел, № 178-ФЗ Федераль закон (алга таба – № 178-ФЗ Федераль закон) (Россия Федерациясе законнары жыентыгы, 1999, № 29, 3699 ст., кертелгән үзгәрешләрне исәпкә алып);

“Керемнәрне исәпкә алу һәм аларны азкеремле дип тану һәм аларга дәүләт социаль ярдәме күрсәтү өчен гаиләнең жан башына уртача керемен һәм ялгыз яшәүче гражданинның керемен хисаплау тәртибе турында” 5 апрель, 2003 ел, № 44-ФЗ Федераль закон (алга таба – № 44-ФЗ Федераль закон) (Россия Федерациясе законнары жыентыгы, 2003, № 14, 1257 ст., кертелгән үзгәрешләрне исәпкә алып);

“Дәүләти һәм муниципаль хезмәтләр күрсәтүне оештыру турында” 27 июль, 2010 ел, № 210-ФЗ Федераль закон (алга таба – № 210-ФЗ Федераль закон) (Россия Федерациясе законнары жыентыгы, 2010, № 31, 4179 ст., кертелгән үзгәрешләрне исәпкә алып);

“Электрон имза турында” 6 апрель, 2011 ел, № 63-ФЗ Федераль закон (алга таба – № 63-ФЗ Федераль закон) (Россия Федерациясе законнары жыентыгы,

2011, № 15, 2036 ст., кертелгән үзгәрешләрне исәпкә алып);

“Дәүләт идарәсе системасын камилләштерүнең төп юнәлешләре турында” 7 май, 2012 ел, № 601 Россия Федерациясе Президенты Указы (алга таба – № 601 РФ Президенты Указы) (Россия Федерациясе законнары жыйнагы, 2012, № 19, 2338 ст.);

“Аларга дәүләт социаль ярдәме күрсәтү өчен гаиләнең жан башына уртача керем һәм ялгыз яшәүче гражданның керем хисаплаганда игътибарга алына торган керем төрләренең исемлегенә турында” 20 август, 2003 ел, № 512 Россия Федерациясе Хөкүмәте карары (алга таба – № 512 Карар) (Россия Федерациясе законнары жыйнагы, 2003, № 34, 3374 ст., кертелгән үзгәрешләрне исәпкә алып);

“Татарстан Республикасы Хезмәт, халыкны эш белән тәэмин итү һәм социаль яклау министрлыгы мәсьәләләре” 15.08.2007, № 388 Татарстан Республикасы Министрлар Кабинеты карары (“Татарстан Республикасы Министрлар Кабинеты карарлары һәм боерыклары һәм республика башкарма хакимият органнарының норматив актлары жыйнагы” журналы, 2007, № 33, 1178 ст., кертелгән үзгәрешләрне исәпкә алып);

“Татарстан Республикасында дәүләт социаль ярдәмен, шул исәптән социаль контракт нигезендә күрсәтү турында” Татарстан Республикасы Министрлар Кабинетының 02.09.2014, № 635 карары белән расланган Татарстан Республикасында дәүләт социаль ярдәмен, шул исәптән социаль контракт нигезендә күрсәтү тәртібе турында нигезләмә (алга таба – № 635 Нигезләмә) (“Татарстан Республикасы Министрлар Кабинеты карарлары һәм боерыклары һәм республика башкарма хакимият органнарының норматив актлары жыйнагы” журналы, 2014, № 68, 2080 ст., кертелгән үзгәрешләрне исәпкә алып);

“Татарстан Республикасы дәүләт хакимиятенең башкарма органнары тарафыннан дәүләт хезмәтләре күрсәтүнең административ регламентларын эшләү һәм раслау тәртібен раслау турында һәм Татарстан Республикасы Министрлар Кабинетының аерым карарларына үзгәрешләр кертү турында” 02.11.2010 ел, № 880 Татарстан Республикасы Министрлар Кабинеты карары белән расланган

Татарстан Республикасы дәүләт хакимиятенә башкарма органнары тарафыннан дәүләт хезмәтләре күрсәтүнең административ регламентларын эшләү һәм раслау тәртибе (алга таба – № 880 Тәртип) (“Татарстан Республикасы Министрлар Кабинеты карарлары һәм боерыклары һәм республика башкарма хакимият органнарының норматив актлары жыйнагы” журналы, 2010, № 46, 2144 ст., кертелгән үзгәрешләргә исәпкә алып).

1.6. Бу Регламентта түбәндәге терминнар һәм билгеләмәләр кулланыла:

техник хата – дәүләт хезмәте күрсәтүче орган тарафыннан жибәрелгән һәм документка (дәүләт хезмәте күрсәтү нәтижәсенә) кертелгән мәгълүматларның мәгълүмат керткәндә нигез булып торган документлардагы мәгълүматларга туры килмәвенә китергән хата (ялгыш язу, басмада ялгышлык, грамматик яки арифметик хата);

дәүләт һәм муниципаль хезмәтләр күрсәтүче күпфункцияле үзәкнең ерактагы эш урыны – муниципаль районнарның авыл жирлекләрендә документларны кабул итү һәм бирү, гариза бирүчеләргә консультацияләр үткәрү "тәрәзә"се.

Бу Регламентта дәүләт хезмәте күрсәтү турында гариза (алга таба – гариза) төшенчәсе дәүләт хезмәтен күрсәтү турында рәсми мөрәжәгатьне аңлата (№ 210-ФЗ Федераль законның 2 ст. 1 п.). Гаризаның киңәш ителә торган формасы бу Регламентка 1 һәм 2 нче кушымталарда китерелгән.

## 2. Дәүләт хезмәте күрсәтү стандарты

Дәүләт хезмәте күрсәтү стандартына таләп атамасы	Стандартка карата таләпләр эчтәлеге	Дәүләт хезмәтен яки таләпне билгеләүче норматив акт
2.1. Дәүләт хезмәте күрсәтү атамасы.	Дәүләт социаль ярдәмен, шул исәптән социаль контракт нигезендә билгеләү.	№ 178-ФЗ Федераль закон
2.2. Дәүләт хезмәтен турыдан-туры күрсәтүче башкарма хакимият органы атамасы.	Татарстан Республикасы Хезмәт, халыкны эш белән тәмин итү һәм социаль яклау министрлыгының Татарстан Республикасы муниципаль районындагы яки шәһәр округындагы Социаль яклау идарәсе (бүлеге).	№ 635 Нигезләмәнең 1.5 п.
2.3. Дәүләт хезмәте күрсәтү нәтижәсен тасвирлау.	Дәүләт социаль ярдәмен, шул исәптән социаль контракт нигезендә билгеләү турында (билгеләүдән баш тарту турында) карар.	№ 635 Нигезләмәнең 1.5 п.
2.4. Дәүләт хезмәте күрсәтү срогы, шул исәптән дәүләт хезмәте күрсәтүдә катнашучы	Дәүләт хезмәте күрсәтелә: бу Регламентның 2.5 пунктында күрсәтелгән документлар белән гариза теркәлгән көннән алып 10 көннән дә соңга калмыйча;	№ 635 Нигезләмәнең 2.8 п.

<p>оешмаларга мөрәжәгать итү зарурлығын исәпкә алып, туктатып тору мөмкинлеге Россия Федерациясе законнары белән күздә тотылган очракта, дәүләт хезмәте күрсәтүне туктатып тору срогы.</p>	<p>гариза бирүче тарафыннан гаилә керемнәре турында тапшырылган мәгълүматларны өстәмә тикшерү (комиссия тикшерүе) үткөрү зарурлығы булганда, бу Регламентның 2.5 пунктында күрсәтелгән документлар белән гариза теркәлгән көннән алып 10 көннән дә соңга калмыйча, территориаль социаль яклау органы тарафыннан шундый тикшерү үткәрелү турында хәбәрнамә белән беренчел жавап бирелергә тиеш. Бу очракта гариза бирүчегә ахыргы жавап гариза бирелгәннән соң 30 көннән дә соңга калмыйча бирелергә тиеш.</p> <p>Дәүләт хезмәте күрсәтүне туктатып тору Россия Федерациясе законнары белән күздә тотылмаган.</p>	
<p>2.5. Дәүләт хезмәте күрсәтү өчен, шулай ук дәүләт хезмәте күрсәтү өчен кирәкле һәм мәжбүри булып торган хезмәтләрне күрсәтү өчен, закон яки башка норматив-хокукий актлар нигезендә кирәкле, гариза бирүче</p>	<p>Дәүләт хезмәте алучының гаилә составы, керемнәре һәм дәүләт хезмәте алучының (аның гаиләсенен) хосусый милек хокукында булган мал-мөлкәте турында мәгълүматлар күрсәтелгән гариза, бу Регламентка 1, 2 нче кушымталар нигезендәге форма буенча.</p> <p>Гариза бирүче югарыда күрсәтелгән мәгълүматларны раслаучы документларны үз инициативасы буенча бирергә хокуклы.</p> <p>Дәүләт социаль ярдәмен, шул исәптән социаль контракт нигезендә күрсәтү турында гариза белән мөрәжәгать иткән</p>	<p>№ 635</p> <p>Нигезләмәнен 2.1, 2.2, 2.3 п.</p>



<p>тапшырырга тиешле документларның тулы исемлеге, гариза бирүче тарафыннан аларны алу ысуллары, шул исәптән электрон формада, аларны тапшыру тәртибе.</p>	<p>гариза бирүче паспортын яки аның шәхесен таныклаучы башка документ күрсәтә.</p> <p>Украина территориясен ихтыярысыздан ташлап киткән һәм Татарстан Республикасы территориясенә килгән Украина гражданның качак таныклығы яисә Россия Федерациясе территориясендә вакытлыча сыену урыны бирелү турында шәһәдәтнамә, яисә Россия Федерациясе территориясендә вакытлыча яшәүгә рөхсәт язуы күрсәтә.</p> <p>Авыр тормыш хәленә бәйле рәвештә дәүләт социаль ярдәмен алу өчен мөрәжәгать иткән очракта өстәмә рәвештә гаиләнең яки ялгыз яшәүче гражданның яшәешен объектив бозуга китергән шартлар барлыкка килүен раслаучы документлар (акт күчермәләре, Татарстан Республикасы Гражданның оборонасы эшләре һәм гадәттән тыш хәлләр министрлыгы подразделениесеннән нәтижеләр яки белешмәләр, тиешле медицина учреждениесеннән дәвалану өчен түләү зарурлыгы һәм аны түләүсез нигездә алу мөмкинлеге булмау турында белешмәләр, гражданның яшәешен объектив бозучы, ул мөстәкыйль рәвештә жиңә алмый торган башка хәлләрне раслаучы бүтән документлар) тапшырыла.</p>	
--	---	--

Дәүләт хезмәте алучылар вәкаләт биргән затлар һәм дәүләт хезмәте алучыларның законлы вәкилләре, өстәмә рәвештә, дәүләт хезмәте алучының мәнфәгатьләреннән чыгып эш итүгә вәкаләтләрен раслаучы документлар күчермәләрен тапшыра.

Гариза бирүченең гаилә әгъзаларыннан яки аларның законлы вәкилләреннән (ялгыз яшәүче граждандан тыш) түбәндәгеләрне раслаучы (раслаучылар) документ (документлар) (ирекле формада):

аларның персонал мәгълүматларын эшкәртүгә ризалыгы булу;  
гариза бирүченең персонал мәгълүматларын орган яки оешмага тапшырганда алар исеменнән эш итәргә вәкаләте.

Документларның күчермәләре, әгәр алар Россия Федерациясе законнарына туры китереп расланмаган очракта, төп нөсхәләрен күрсәтеп тапшырыла һәм Идарә (бүлек) белгече тарафыннан раслана.

Гаризаны почта аша жибәргәндә, аңа кушып бирелә торган документларның күчермәләре закон билгеләгән тәртиптә расланган булырга тиеш.

Дәүләт хезмәте алу өчен гариза бланкын гариза бирүче Идарәгә (бүлеккә) шәхсән мөрәжәгать итеп алырга мөмкин. Гариза

	<p>бланкының электрон формасы Министрлыкның рәсми сайтында урнаштырылган.</p> <p>Гариза бирүче гариза һәм аңа кушып бирелә торган документларны кәгазьдә шәхсэн, яки почта аша тапшыра (жибәрә) ала.</p> <p>Гариза бирүче гаризаны һәм аңа кушып бирелә торган документларны көчәйтелгән квалификацияле электрон имза белән имзаланган электрон документлар рәвешендә гомуми файдаланудагы мәгълүмат-телекоммуникация челтәрләре аша, шул исәптән “Интернет” мәгълүмат-телекоммуникация челтәре аша тапшыра (жибәрә) ала.</p>	
<p>2.6. Дәүләт хезмәте күрсәтү өчен норматив-хокукый актлар нигезендә кирәкле, дәүләт органнары, жирле үзидарә органнары һәм башка оешмалар карамагында булып, мөрәжәгать итүче тапшыруга хокуклы булган</p>	<p>Ведомствоара мәгълүмати хезмәттәшлек каналлары аша түбәндәге мәгълүматлар алына:</p> <p>дәүләт хезмәте алушының гаилә составы турында (вәкаләт бирелгән оешмалардан);</p> <p>алына торган барлык төр пенсия һәм башка түләүләр күләме турында (Россия Федерациясе Пенсия Фондыннан);</p> <p>балалар тууны дәүләт теркәве турында (ЗАГС органнарыннан);</p> <p>никахка керүне дәүләт теркәве турында (ЗАГС органнарыннан);</p>	<p>№ 635</p> <p>Нигезләмәнең 2.4 п.;</p>

<p>документларның тулы исемлеге, шулай ук гариза бирүчеләр тарафыннан аларны алу ысуллары, шул исәптән электрон формада, аларны тапшыру тәртибе; әлеге документлар алар карамагында булган дәүләт органы, жирле үзидарә органы яки оешма.</p>	<p>никах өзүне дәүләт теркәве турында (ЗАГС органнарыннан); опека (химаячелек) билгеләү һәм опекунның (химаяченең) баланы асрау өчен ала торган акчасы турында (жирле үзидарә органнарыннан); баланы тәрбиягә алган гаиләгә бирү һәм тәрбиягә алган ата-анага тиешле түләү суммалары турында (жирле үзидарә органнарыннан); алучыны ата-ана хокукыннан мәхрүм итү яки ата-ана хокукларын чикләү (жирле үзидарә органнарыннан); эшсез сыйфатында теркәлү, эшсезлек буенча пособие (стипендияләр һәм башка түләүләр) алуы һәм аның күләме турында (халыкны эш белән тәмин итү дәүләт хезмәте органнарыннан); гариза бирүченең һәм аның гаилә әгъзаларының Күчемсез милеккә хокукларның бердәм дәүләт реестрында торучы күчемсез милке һәм аның белән алыш-бирешләр турында (Дәүләт теркәве, кадастр һәм картография Федераль хезмәтенен Татарстан Республикасындагы идарәсеннән).</p> <p>Күрсәтелгән мәгълүматлар гариза бирүче тарафыннан турыдан-туры вәкаләт бирелгән оешмалардан алынырга мөмкин, шул</p>	
---	---	--

	<p>исәптән, мөмкинлек булганда – электрон рәвештә.</p> <p>Гариза бирүченең югарыда күрсәтелгән документларны тапшырмавы гариза бирүчегә дәүләт хезмәте күрсәтүдән баш тартуга нигез булып тормый.</p> <p>Гариза бирүче тапшырырга хокуклы документларны алу ысуллары һәм тапшыру тәртибе бу Регламентның 2.5 пунктында билгеләнгән.</p> <p>Гариза бирүчедән дәүләт органнары, жирле үзидарә органнары һәм башка оешмалар карамагында булган югарыда санап кителгән документларны таләп итү тыела.</p>	
<p>2.7. Норматив-хокукий актларда күздә тотылган очракларда, дәүләт хезмәте күрсәтү өчен аларның килештерүләре (дәүләт хезмәте күрсәтүче башкарма хакимият органы тарафыннан башкарыла) таләп ителә торган дәүләт хакимияте</p>	<p>Килештерү таләп ителми.</p>	

<p>органнары һәм аларның структур бүлекчэләре исемлегенә.</p>		
<p>2.8. Дәүләт хезмәте күрсәтү өчен кирәкле документларны кабул итүдән баш тартуға нигезләрнең тулы исемлегенә.</p>	<ol style="list-style-type: none"> <li>1. Бу Регламентның 2.5 пунктында күрсәтелгән документлар исемлегендәге документны тапшырмау.</li> <li>2. Документларда билгеләнгән тәртиптә расланмаган бетерүләр, өстәп язучылар, сызылган сүзләр һәм төзәтүләр булу.</li> <li>3. Идарәгә (бүлеккә) гаризаны һәм документларны (документларның күчермәләрен) № 63-ФЗ Федераль закон һәм № 210-ФЗ Федераль закон таләпләренә туры китереп электрон имза белән имзаланмаган (расланмаган) электрон документлар рәвешендә тапшыру.</li> </ol>	
<p>2.9. Дәүләт хезмәте күрсәтүне туктатып торы яки аннан баш тарту өчен нигезләрнең тулы исемлегенә.</p>	<p>Дәүләт хезмәте күрсәтүдән баш тартуға нигезләр булып торалар: гариза бирүче тарафыннан дәүләт хезмәте алучының гаилә составы, керемнәре, аның (аның гаиләсенен) хосусый милек хокукында булган мал-мөлкәте турында тулы булмаган һәм (яки) дәрәҗә булмаган мәгълүматлар тапшыру; документлар белән бу Регламентның 1.3 пунктында күрсәтелмәгән затның мөрәҗәгать итүе;</p>	<p>№ 635 Нигезләмәнең 1.15 п.</p>

	гражданинның тулысынча дәүләт тәэминатында булуы; алучыга ирегеннән мәхрүм итү рәвешендәге жәза билгеләнү.	
2.10. Дәүләт хезмәте күрсәтү өчен дәүләт пошлинасы яки башка төрле түләү алу тәртибе, күләме һәм нигезләре.	Дәүләт хезмәте түләүсез күрсәтелә.	
2.11. Дәүләт хезмәте күрсәтү өчен кирәкле һәм мәжбүри булып торган хезмәтләргә түләү алу тәртибе, күләме һәм нигезләре, мондый түләү күләмен исәпләү методикасы турында мәгълүматны кертеп.	Кирәкле һәм мәжбүри хезмәтләр күрсәтү таләп ителми.	
2.12. Дәүләт хезмәте күрсәтү турында рәсми мөрәжәгать тапшырганда һәм мондый хезмәтләр күрсәтү нәтижәсен	Дәүләт хезмәте алу өчен мөрәжәгать иткәндә, гариза бирүченең чиратта көтү вакыты 15 минуттан артык түгел. Дәүләт хезмәте алучыларның аерым категорияләре өчен чират билгеләнмәгән.	№ 601 РФ Президенты Указының 1 п.

<p>алганда чиратта көтүрөнөң максималь срогы.</p>		
<p>2.13. Мөрәжәгать итүченең дәүләт хезмәте күрсәтү турында рәсми мөрәжәгатен теркәү срогы, шул исәптән электрон рәвештә.</p>	<p>Гариза кергән көнне.</p>	
<p>2.14. Дәүләт хезмәте күрсәтелә торган бүлмәләргә, гариза бирүчеләрнең көтү һәм аларны кабул итү урынына, шул исәптән, Россия Федерациясенен инвалидларны социаль яклау турындагы законнарына тәңгәл рәвештә, әлеге объектларның инвалидлар файдалана алырлык булуын тәмин итүгә, мондый</p>	<p>Дәүләт хезмәте күрсәтү янгынга каршы система һәм янғын сүндерү системасы, документлар рәсмиләштерү өчен кирәкле жиһазлар, мәгълүмат стендлары белән жиһазландырылган биналарда һәм бүлмәләрдә башкарыла. Дәүләт хезмәте күрсәтү урыныннан инвалидларның тоткарлыксыз файдалана алуы, шул исәптән объектларга тоткарлыксыз керүе һәм алардан чыгуы, шулай ук дәүләт хезмәте күрсәтү урынына бару максатыннан, объект буйлап мөстәкыйль хәрәкәт итү мөмкинлеге тәмин ителә. Дәүләт хезмәте күрсәтү тәртибе турында визуаль, текстлы һәм мультимедиааль мәгълүмат гариза бирүчеләр өчен уңайлы урыннарда, шул исәптән инвалидларның чикләнгән</p>	



<p>хезмәтләрне күрсәтү тәртибе турында визуаль, текстлы һәм мультимедиааль мәгълүмат урнаштыруга һәм рәсмиләштерүгә карата таләпләр.</p>	<p>мөмкинлекләрен исәпкә алып урнаштырыла.</p>	
<p>2.15. Дәүләт хезмәтенең мөмкинлек һәм сыйфат күрсәткечләре, шул исәптән, дәүләт хезмәте күрсәтелгәндә, гариза бирүченең вазыйфаи затлар белән аралашулары саны һәм аларның давамлылыгы, дәүләт хезмәтен дәүләт хезмәтләре һәм муниципаль хезмәтләр күрсәтүче күпфункцияле үзәктә, дәүләт хезмәтләре һәм муниципаль хезмәтләр</p>	<p>Дәүләт хезмәте күрсәтүнең мөмкинлек күрсәткечләре булып торалар: Идарә (бүлек) биналарының жәмәгать транспорты йөри торган зонада урнашуы; кирәкле санда белгечләрнең, шулай ук гариза бирүчеләрдән документлар кабул итеп алына торган бүлмәләренең булуы; мәгълүмати стендларда, “Интернет” челтәрендә, Татарстан Республикасы Хезмәт, халыкны эш белән тәмин итү һәм социаль яклау министрлыгының рәсми сайтында дәүләт хезмәтен күрсәтү ысуллары, тәртибе һәм сроклары турында тулы мәгълүмат булу; гаризаны электрон рәвештә бирү мөмкинлеге; инвалидларга аларның хезмәт күрсәтүләрен башка затлар белән</p>	<p>№ 880 Тәртипнең 2.4 п.</p>

<p>күрсәтүче күпфункцияле үзәкнең ерактагы эш урыннарында алу мөмкинлеге, дәүләт хезмәте күрсәтүнең барышы турында мәгълүматны алу мөмкинлеге, шул исәптән мәгълүмат-коммуникация технологияләреннән файдаланып.</p>	<p>бертигез алуына комачаулаучы киртәләрне узуда ярдәм күрсәтү.</p> <p>Дәүләт хезмәте күрсәтүнең сыйфат күрсәткечләре булып торалар:</p> <p>документларны кабул итү һәм карап тикшерү сроклары үтәлү;</p> <p>дәүләт хезмәте күрсәтү нәтижәсен алу срогы үтәлү;</p> <p>Идарә (бүлек) белгечләре тарафыннан бу Регламент бозылу очраklарының (нигезле шикаятләрнең) булу-булмавы;</p> <p>гариза бирүченең Идарә (бүлек) белгечләре белән аралашуы саны:</p> <p>дәүләт хезмәте күрсәтү өчен кирәкле документларны биргәндә, турыдан-туры:</p> <p>дәүләт социаль хезмәтен социаль контракт төземичә күрсәткән очракта – бердән артык түгел (консультацияләрне исәпкә алмыйча);</p> <p>дәүләт социаль хезмәтен социаль контракт нигезендә күрсәткән очракта – өчтән артык түгел (консультацияләрне исәпкә алмыйча);</p> <p>дәүләт хезмәте күрсәтү өчен кирәкле документларны почта аша, шул исәптән электрон почта аша жибәргәндә:</p> <p>дәүләт социаль хезмәтен социаль контракт төземичә күрсәткән</p>	
--	--	--

	<p>очракта – бердән артык түгел (консультацияларне исәпкә алмыйча);</p> <p>дәүләт социаль хезмәтен социаль контракт нигезендә күрсәткән очракта – икедән артык түгел (консультацияларне исәпкә алмыйча).</p> <p>Дәүләт хезмәте күрсәткәндә гариза бирүче белән Идарә (бүлек) белгеченең бер тапкыр аралашуының дәвамлылыгы 15 минуттан артмый.</p> <p>Дәүләт хезмәте күрсәтү, дәүләт хезмәте күрсәтүгә гариза бирүне кертеп, күпфункцияле үзәк аша, дәүләт һәм муниципаль хезмәтләр күрсәтүче күпфункцияле үзәкнең ерактагы эш урыннарында күрсәтелми.</p> <p>Дәүләт хезмәте күрсәтүнең барышы турындагы мәгълүмат гариза бирүче тарафыннан <a href="http://mtsz.tatarstan.ru">http://mtsz.tatarstan.ru</a> сайтыннан, Дәүләт һәм муниципаль хезмәтләрнең бердәм порталыннан, Татарстан Республикасының Дәүләт һәм муниципаль хезмәтләр порталыннан (<a href="http://uslugi.tatar.ru">http://uslugi.tatar.ru</a>) алынырга мөмкин.</p>	
<p>2.16. Дәүләт хезмәтен электрон формада күрсәтү</p>	<p>Гариза һәм документлар (документлар күчермәләре) Идарәгә (бүлеккә) № 63-ФЗ Федераль закон һәм № 210-ФЗ Федераль</p>	<p>№ 210-ФЗ Федераль закон</p>

үзенчәлекләре.	закон таләпләренә туры китереп, электрон имза белән имзаланган (расланган) электрон документлар рәвешендә жибәрелергә мөмкин.	
----------------	---	--

**3. Административ процедуралар (гамәлләр) составы, эзлеклелеге һәм аларны үтәү сроклары, аларны үтәү тәртибенә карата таләпләр, шул исәптән административ процедураларны (гамәлләрне) электрон рәвештә үтәү үзенчәлекләре, шулай ук административ процедураларны күпфункцияле үзәкләрдә, дәүләт һәм муниципаль хезмәтләр күрсәтүче күпфункцияле үзәкнен ерактагы эш урыннарында үтәү үзенчәлекләре**

3.1. Дәүләт хезмәте күрсәтүдә гамәлләр эзлеклелегенә тасвирламасы.

3.1.1. Дәүләт социаль ярдәмен, шул исәптән социаль контракт нигезендә билгеләү буенча дәүләт хезмәте күрсәтү түбәндәге процедураларны үз эченә ала:

1) гариза бирүчегә консультация бирү, гариза бирүчегә ярдәм күрсәтү, шул исәптән дәүләт хезмәте күрсәтү өчен кирәкле документларны рәсмиләштерү өлешендә дә;

2) гаризаны һәм документларны кабул итү һәм теркәү;

3) мәгълүматлар алу, дәүләт хезмәте күрсәтүдә катнашучы органнарға ведомствоара рәсми мөрәжәгатләр төзү һәм жибәрү;

4) гаиләнең (ялгыз яшәүче гражданинның) матди хәлен һәм торак-көнкүреш шартларын тикшерү актын төзү;

5) гаиләне социаль яраклаштыру программасын төзү – дәүләт социаль ярдәмен социаль контракт нигезендә күрсәткәндә;

6) дәүләт социаль ярдәмен, шул исәптән социаль контракт нигезендә билгеләү турында (билгеләүдән баш тарту турында) карар кабул итү, социаль контракт төзү – дәүләт социаль ярдәмен социаль контракт нигезендә күрсәткәндә;

7) гариза бирүчегә дәүләт хезмәте күрсәтү нәтижәсе турында хәбәр итү.

3.1.2. Дәүләт социаль ярдәмен, шул исәптән социаль контракт нигезендә билгеләү буенча дәүләт хезмәте күрсәтү буенча гамәлләр эзлеклелегенә блок-схемасы бу Регламентка 3 нче кушымтада бирелә.

3.2. Гариза бирүчегә консультация бирү, гариза бирүчегә ярдәм күрсәтү, шул исәптән дәүләт хезмәте күрсәтү өчен кирәкле документларны рәсмиләштерү өлешендә дә.

3.2.1. Гариза бирүче, дәүләт хезмәте алу тәртибе турында консультацияләр алу өчен, Идарәгә (бүлеккә) шәхсэн үзе, телефоннан, электрон почта аша һәм (яки) хат белән мөрәжәгать итә.

Идарә (бүлек) белгече, гариза бирүченең мөрәжәгать итү ысулына бәйле рәвештә, шәхсэн үзе, телефоннан, электрон почта аша һәм (яки) хат белән, гариза бирүчегә консультация бирә, шул исәптән дәүләт хезмәте алу өчен кирәкле документларның составы, формасы һәм эчтәлегә буенча һәм гариза бирүчегә ярдәм күрсәтә, шул исәптән дәүләт хезмәте күрсәтү өчен кирәкле документларны рәсмиләштерү өлешендә дә.

Бу пункт билгели торган процедура гариза бирүче мөрәжәгать иткән көнне үтәлә.

Процедура нәтижәсе: консультация, гариза бирүчегә ярдәм күрсәтү, шул исәптән дәүләт хезмәте күрсәтү өчен кирәкле документларны рәсмиләштерү өлешендә дә.

### 3.3. Гариза һәм документларны кабул итү һәм теркәү.

Гариза бирүче дәүләт социаль ярдәмен, шул исәптән социаль контракт нигезендә билгеләү турында гариза, аңа кушып, бу Регламентның 2.5 пункты нигезендә, документлар бирә.

Гариза һәм закон тарафыннан билгеләнгән тәртиптә расланган документларның күчермәләре почта аша жибәрелергә мөмкин.

Гариза һәм дәүләт социаль ярдәмен, шул исәптән социаль контракт нигезендә билгеләү өчен кирәкле документлар (мәгълүматлар) № 63-ФЗ Федераль закон һәм № 210-ФЗ Федераль закон таләпләренә туры китереп, электрон имза белән имзаланган (расланган) электрон документлар рәвешендә жибәрелергә мөмкин.

Идарә (бүлек) белгече дәүләт хезмәте күрсәтү өчен кирәкле документларны кабул итүдән баш тартуга бу Регламентның 2.8 пунктында күрсәтелгән нигезләр булу-булмавын тикшерә.

Документларны кабул итүдән баш тартуга нигезләр булмаган очракта, Идарә (бүлек) белгече түбәндәгеләрне башкара:

гаризаны кабул итә һәм гражданның мөрәжәгатьләрен теркәү журналында

(4 нче кушымта) терки;

гариза бирүчегә гариза һәм документларын кабул итү датасы, бирелгән керү номеры турында билге белән расписка тапшыра (гариза бирүче шәхсән мөрәжәгать иткәндә), гариза почта аша һәм (яки), “Интернет” челтәрен дә кертеп, гомуми файдаланудагы мәгълүмати-телекоммуникация челтәрләрен кулланып жибәрелгән булса, гаризаны теркәү датасы һәм бирелгән керү номеры турында хәбәрнамә жибәрә.

Документларны кабул итүдән баш тартуга бу Регламентның 2.8 пунктында күздә тотылган нигезләр булган очракта, Идарә (бүлек) белгече гариза бирүчегә документларны кабул итүдән баш тартуга нигезләр булу турында телдән хәбәр итә һәм, документларны кабул итүдән баш тарту өчен ачыкланган нигезләрнең эчтәлеген аңлатып, документларны аңа кире кайтара. Гариза һәм документлар почта аша һәм (яки), “Интернет” челтәрен дә кертеп, гомуми файдаланудагы мәгълүмати-телекоммуникация челтәрләре аша алынган булса, Идарә (бүлек) белгече, документларны кабул итүдән һәм гаризаны теркәүдән баш тарту сәбәпләрен язмача аңлатып, гариза һәм документларны кире жибәрә.

Бу пункт билгели торган процедуралар үтәлә:

шәхсән кабул иткәндә, яки гариза һәм документлар почта аша килгәндә – гариза һәм документлар кергән көнне;

гариза, “Интернет” челтәрен дә кертеп, гомуми файдаланудагы мәгълүмати-телекоммуникация челтәрләре аша килгән булса – гариза һәм документлар Идарәгә (бүлеккә) кергән көнне яисә, гариза һәм документлар Идарәнең (бүлекнең) эш вакыты тәмамлангач кергән очракта, икенче көнне. Гариза һәм документлар электрон документлар рәвешендә ял яки эшләми торган бәйрәм көннәрендә кергән очракта – Идарәнең (бүлекнең) ял яки эшләми торган бәйрәм көннән соң килүче беренче эш көнендә.

Процедуралар нәтижәсе: кабул ителгән документлар, гражданнарның мөрәжәгатьләрен теркәү журналында теркәү язуы, расписка яки гариза бирүчегә кире кайтарылган документлар, документларны кабул итүдән баш тарту турында гариза бирүчегә телдән (язмача) хәбәр итү.

3.4. Мәгълүматлар алу, дәүлэт хезмәте күрсәтүдә катнашучы органнарға ведомствоара рәсми мөрәжәгатьләр төзү һәм жибәрү.

3.4.1. Идарә (бүлек) белгече электрон рәвештә түбәндәге мәгълүматлар булган документлар ала:

дәүлэт хезмәте алучының гаилә составы турында (йорт кенәгәсеннән өземтә) вәкаләт бирелгән органнардан;

алына торган барлык төр пенсия һәм Россия Федерациясе Пенсия фонды тарафыннан тормышка ашырыла торган башка түләүләрнең күләме турында Россия Федерациясе Пенсия фондыннан;

2013 елның 23 октябрәннән соң туган балаларны дәүлэт теркәве турында ЗАГС органнарыннан;

эшсез сыйфатында теркәлү, эшсезлек буенча пособие (стипендия һәм башка түләүләр) алу һәм аның күләме турында халыкны эш белән тәэмин итү дәүлэт хезмәте органыннан.

3.4.2. Идарәдә (бүлектә) дәүлэт социаль ярдәмен, шул исәптән социаль контракт нигезендә билгеләү турында (билгеләүдән баш тарту турында) карар кабул итү өчен кирәкле мәгълүматлар булмаганда, Идарә (бүлек) белгече, ведомствоара электрон хезмәттәшлек системасы ярдәмендә, шул исәптән электрон рәвештә, түбәндәге мәгълүматлар бирүне сорап, рәсми мөрәжәгатьләр жибәрә:

2013 елның 23 октябрәнә кадәр туган балаларны дәүлэт теркәве турында ЗАГС органнарына;

никахка керүне дәүлэт теркәве турында ЗАГС органнарына;

никах өзүне дәүлэт теркәве турында ЗАГС органнарына;

баланы тәрбиягә алучы гаиләгә бирү һәм тәрбиягә алган ата-анага тиешле түләү турында;

ата-ана хокукларыннан мәхрүм итү турында жирле үзидарә органнарына;

опека (химаячелек) билгеләү һәм опекун (химаяче) тарафыннан баланы асрау өчен алына торган акча турында жирле үзидарә органнарына;

дәүлэт хезмәте алучының гаилә составы турында (йорт кенәгәсеннән өземтә) вәкаләт бирелгән органнарға;



алына торган барлык төр пенсия һәм Россия Федерациясе Пенсия фонды һәм башка федераль органнар тарафыннан тормышка ашырыла торган башка түләүләрнең күләме турында вәкаләт бирелгән органнарга;

дәүләт хезмәте алучының һәм аның гаилә әгъзаларының күчемсез милеккә хокукларның Бердәм дәүләт реестрында торучы күчемсез милке һәм аның белән алыш-бирешләр турында Татарстан Республикасы буенча Дәүләт теркәве, кадастр һәм картография федераль хезмәте идарәсенә.

3.4.1, 3.4.2 пунктчалары билгели торган процедуралар моннан алдагы процедура тәмамланган көннән алып бер көн эчендә үтәлә.

Процедуралар нәтижәсе: электрон рәвештә алынган мәгълүматлар, мәгълүматлар бирү турында рәсми мөрәжәгатьләр.

3.5. Гаиләнең (ялгыз яшәүче гражданинның) матди хәлен һәм торак-көнкүреш шартларын тикшерү актын төзү.

3.5.1. Идарә (бүлек) белгече:

дәүләт хезмәте алучыга территориаль социаль яклау органы тарафыннан гаиләнең (ялгыз яшәүче гражданинның) матди хәлен һәм торак-көнкүреш шартларын өстәмә тикшерү үткәрү (комиссия тикшерүе) зарурлыгы турында гаризада күрсәтелгән алым белән (хат, смс-хәбәр, электрон почта аша) хәбәр итә;

гаиләнең (ялгыз яшәүче гражданинның) матди хәлен һәм торак-көнкүреш шартларын тикшерү актын төзи.

Бу пункт билгели торган процедуралар моннан алдагы процедура тәмамланган көннән алып биш көн эчендә башкарыла.

Процедуралар нәтижәсе: дәүләт хезмәте алучыга жибәрелгән хәбәр, гаиләнең (ялгыз яшәүче гражданинның) матди хәлен һәм торак-көнкүреш шартларын тикшерү акты.

3.6. Дәүләт социаль ярдәмен контракт нигезендә күрсәткәндә гаиләне социаль яраклаштыру программасын төзү.

3.6.1. Идарә (бүлек) белгече гаризада күрсәтелгән ысул белән (хат, смс-хәбәр, электрон почта) дәүләт хезмәте алучыга Гаиләне (ялгыз яшәүче гражданинны) социаль яраклаштыру программасын эшләү өчен гаиләгә һәм балаларга социаль

ярдэм үзегенэ (халыкка социаль хезмэт күрсөтү үзөгө структурасындагы гаилэгэ һәм балаларга социаль ярдэм бүлегенэ) мөрөжөгаты итү зарурлыгы турында хэбэр итэ.

Бу пункт билгели торган процедура моннан алдагы процедура тэмамланган көннән алып бер эш көнө эчендэ үтэлэ.

Процедура нэтижэсе: дэүлэт хезмэте алуыга хэбэр жибэрү.

3.6.2. Гаилэгэ һәм балаларга социаль ярдэм үзөгө (халыкка социаль хезмэт күрсөтү комплекслы үзөгө структурасындагы гаилэгэ һәм балаларга социаль ярдэм бүлөгө ) белгече:

дэүлэт хезмэте алуы белән берлектэ Гаилэне (ялгыз яшэүчө гражданинны) социаль яраклаштыру программасын төзи;

төзелгән Гаилэне (ялгыз яшэүчө гражданинны) социаль яраклаштыру программасын Идарэгэ (бүлеккэ) жибэрэ.

Бу пункт билгели торган процедура гариза бирүчө мөрөжөгаты иткән көннө үтэлэ.

Процедуралар нэтижэсе: төзелгән Гаилэне (ялгыз яшэүчө гражданинны) социаль яраклаштыру программасы.

3.6.3. Идарэ (бүлек) белгече, Гаилэне (ялгыз яшэүчө гражданинны) социаль яраклаштыру программасын, раслау өчен, дэүлэт социаль ярдэмен социаль контракт нигезендэ күрсөтүгэ бэйле мәсьэлэлэрне карап тикшерү буенча ведомствоара комиссиягэ жибэрэ.

Бу пункт билгели торган процедура моннан алдагы процедура тэмамланган көннән алып бер эш көнө эчендэ үтэлэ.

Процедуралар нэтижэсе: раслауга жибэрелгән Гаилэне (ялгыз яшэүчө гражданинны) социаль яраклаштыру программасы.

3.6.4. Дэүлэт социаль ярдэмен социаль контракт нигезендэ күрсөтүгэ бэйле мәсьэлэлэрне карап тикшерү буенча ведомствоара комиссия Гаилэне (ялгыз яшэүчө гражданинны) социаль яраклаштыру программасын раслай.

Бу пункт билгели торган процедура моннан алдагы процедура тэмамланган көннән алып ике эш көнө эчендэ үтэлэ.

Процедура нәтижәсе: расланган Гаиләне (ялгыз яшәүче гражданинны) социаль яраклаштыру программасы.

3.7. Дәүләт социаль ярдәмен, шул исәптән социаль контракт нигезендә билгеләү турында (билгеләүдән баш тарту турында) карар кабул итү, социаль контракт төзү – дәүләт социаль ярдәмен социаль контракт нигезендә күрсәткәндә.

3.7.1. Идарә (бүлек) белгече дәүләт ярдәме алучыга гаризада күрсәтелгән ысул (хат, смс-хәбәр, электрон почта) белән социаль контракт төзү өчен Идарәгә (бүлеккә) мөрәжәгать итү зарурлыгы турында хәбәр итә (дәүләт социаль ярдәме социаль контракт нигезендә билгеләнгән очракта).

3.7.2. Идарә (бүлек) белгече бу Регламентның 3.4 пунктының 3.4.1, 3.4.2, пунктчаларында, 3.5, 3.6 пунктларында күрсәтелгән алынган мәгълүматлар һәм гариза бирүче тапшырган документлар нигезендә, түбәндәгеләрне башкара:

дәүләт хезмәте күрсәтүдән баш тарту өчен бу Регламентның 2.9 пунктында күздә тотылган нигезләр булу-булмавын тикшерә;

дәүләт социаль ярдәмен, шул исәптән социаль контракт нигезендә билгеләү турында (билгеләүдән баш тарту турында), бу Регламентка 5 нче кушымтадагы форма буенча, карар проектын рәсмиләштерә;

дәүләт социаль ярдәмен, шул исәптән социаль контракт нигезендә билгеләү турында (билгеләүдән баш тарту турында) карар проектын Идарә (бүлек) житәкчесенә имза куюга жибәрә.

Бу пункт билгели торган процедуралар бу Регламентның 3.5, 3.6 пунктларында күрсәтелгән процедуралар тәмамланган моменттан алып бер көн эчендә үтәлә.

Процедуралар нәтижәсе: дәүләт хезмәте алучыга хәбәр жибәрү, дәүләт социаль ярдәмен, шул исәптән социаль контракт нигезендә билгеләү турында (билгеләүдән баш тарту турында) карар проектын.

3.7.3. Идарә (бүлек) житәкчесе:

дәүләт социаль ярдәмен, шул исәптән социаль контракт нигезендә билгеләү турында (билгеләүдән баш тарту турында) карар проектын имзалый;

дәүләт хезмәтен алучы белән социаль контракт төзи (дәүләт социаль ярдәмен

социаль контракт нигезендә билгеләгән очракта).

Бу пункт билгели торган процедуралар 3.7.1. һәм 3.7.2 пунктчаларында билгеләнгән процедуралар тәмамланган моменттан алып бер көн эчендә үтәлә.

Процедуралар нәтижәсе: дәүләт социаль ярдәмен, шул исәптән социаль контракт нигезендә билгеләү турында (билгеләүдән баш тарту турында) имзаланган карар, төзелгән социаль контракт.

3.8. Гариза бирүчегә дәүләт хезмәте күрсәтү нәтижәләре турында хәбәр итү.

Идарә (бүлек) белгече:

дәүләт социаль ярдәмен, шул исәптән социаль контракт нигезендә билгеләү турында (билгеләүдән баш тарту турында) кабул ителгән карар хакында гаризада күрсәтелгән ысул (хат, смс-хәбәр, электрон почта) белән гариза бирүчегә хәбәр итә; гариза бирүченең “личное дело”сын рәсмиләштерә.

Бу пункт билгели торган процедуралар моннан алдагы процедура тәмамланган моменттан алып бер көн эчендә үтәлә.

Процедуралар нәтижәсе: дәүләт социаль ярдәмен, шул исәптән социаль контракт нигезендә билгеләү турында (билгеләүдән баш тарту турында) кабул ителгән карар хакында гариза бирүчегә хәбәр итү; алучының рәсмиләштерелгән “личное дело”сы.

3.9. Дәүләт хезмәте күпфункцияле үзәк һәм дәүләт һәм муниципаль хезмәтләр күрсәтүче күпфункцияле үзәкнең ерактагы эш урыннары аша күрсәтелми.

3.10. Техник хаталарны төзәтү.

Дәүләт социаль ярдәмен, шул исәптән социаль контракт нигезендә билгеләү турындагы (билгеләүдән баш тарту турындагы) карарны үзгәртеп рәсмиләштерү дәүләт социаль ярдәмен, шул исәптән социаль контракт нигезендә билгеләү турында (билгеләүдән баш тарту турында) элегрәк бирелгән карарда жибәрелгән техник хаталарны (ялгыш язу, басмада ялгышлык, грамматик яки арифметик хаталар) бетерүгә бәйле рәвештә башкарыла.

Дәүләт социаль ярдәмен, шул исәптән социаль контракт нигезендә билгеләү турындагы (билгеләүдән баш тарту турындагы) карарны үзгәртеп рәсмиләштерү теркәлгән гариза (бу Регламентка 6 нчы кушымта) нигезендә башкарыла.

### 3.10.1. Идарэ (бүлек) белгече:

техник хатаны төзөтү турындагы гаризаны кабул итэ һәм гражданнарнын мөрәжәгатъләрен теркәү журналында (4 нче кушымта) терки;

дәүләт социаль ярдәмен, шул исәптән социаль контракт нигезендә билгеләү турында (билгеләүдән баш тарту турында) карар проектын үзгәртеп рәсмиләштерә;

дәүләт социаль ярдәмен, шул исәптән социаль контракт нигезендә билгеләү турында (билгеләүдән баш тарту турында) үзгәртеп рәсмиләштерелгән карар проектын Идарэ (бүлек) житәкчесенә имза куюга жибәрә.

Бу пункт билгели торган процедуралар гариза теркәлгән моменттан алып бер көн эчендә үтәлә.

Процедура нәтижәсе: техник хатаны төзөтү турындагы кабул ителгән, теркәлгән гариза, дәүләт социаль ярдәмен, шул исәптән социаль контракт нигезендә билгеләү турында (билгеләүдән баш тарту турында) үзгәртеп рәсмиләштерелгән, Идарэ (бүлек) житәкчесенә имза куюга жибәрелгән карар проекты.

3.10.2. Идарэ (бүлек) житәкчесе дәүләт социаль ярдәмен, шул исәптән социаль контракт нигезендә билгеләү турында (билгеләүдән баш тарту турында) үзгәртеп рәсмиләштерелгән карарны имзалаый һәм Идарэ (бүлек) белгеченә жибәрә.

Бу пункт билгели торган процедура карар проекты имза куюга жибәрелгән моменттан алып бер көн эчендә үтәлә.

Процедура нәтижәсе: дәүләт социаль ярдәмен, шул исәптән социаль контракт нигезендә билгеләү турында (билгеләүдән баш тарту турында) имзаланган үзгәртеп рәсмиләштерелгән карар.

3.10.3. Идарэ (бүлек) белгече дәүләт социаль ярдәмен, шул исәптән социаль контракт нигезендә билгеләү турында (билгеләүдән баш тарту турында) үзгәртеп рәсмиләштерелгән карарны, гаризада күрсәтелгән ысул белән, гариза бирүчегә жибәрә.

Бу пункт билгели торган процедуралар моннан алдагы процедура тәмамланган моменттан алып бер көн эчендә үтәлә.

Процедуралар нәтижәсе: гариза бирүчегә жибәрелгән дәүләт социаль ярдәмен, шул исәптән социаль контракт нигезендә билгеләү турында (билгеләүдән баш тарту турында) үзгәртеп рәсмиләштерелгән карар.

#### **4. Дәүләт хезмәте күрсәтүгә контрольлек итү тәртибе һәм формалары**

4.1. Дәүләт хезмәте күрсәтү буенча административ процедураларда билгеләнгән гамәлләрнең эзлеклелеген үтәүгә агымдагы контрольлек Регламент нигезләмәләрен саклауга һәм үтәүгә Идарә (бүлек) житәкчесе тарафыннан тикшерүләр үткәрү юлы белән башкарыла.

4.2. Идарәнең (бүлекнең) вазыйфай затларының дәүләт хезмәте күрсәтүенә контрольлек итү Министрлыкның вазыйфай затлары тарафыннан башкарыла. Контрольлек итүче вазыйфай затларның вәкаләтләре Министрлык бүлекләре турындагы нигезләмәләр һәм вазыйфай регламентлар белән билгеләнә.

Дәүләт хезмәте күрсәтүнең тулылыгы һәм сыйфатына контрольлек тикшерүләр үткәрүне, дәүләт хезмәте күрсәтүгә җаваплы вазыйфай затларның гамәлләренә (гамәл кылмавына) шикаятьләр булган мөрәжәгатьләрне карап тикшерүне, карарлар кабул итү һәм җаваплар әзерләүне үз эченә ала.

Административ процедураларның үтәлүенә контрольлек формалары булып түбәндәге тикшерүләр үткәрү тора:

делопроизводство алып баруны;

документларны карап тикшерү нәтижәләренә законнар (бу Регламент) таләпләренә туры килүен;

документларны кабул итү сроклары һәм тәртибе үтәлүне;

дәүләт хезмәте күрсәткәндә нәтижәләренә бирү сроклары һәм тәртибе үтәлүне.

Тикшерүләр уздыруның ешлыгы планлы характерда (эш планнары нигезендә башкарыла) һәм планнан тыш характерда (мөрәжәгать итүченең конкрет мөрәжәгәте буенча) була.

4.3. Тикшерүләр нәтижәсендә гариза бирүчеләрнең хокуклары бозылу ачыкланган очракта, дәүләт хезмәте күрсәтүгә җаваплы гаепле дип танылган

вазыйфай затлар Россия Федерациясе законнарында билгелэнгән тәртиптә жаваплылыкка тартыла.

4.4. Дәүләт хезмәте күрсәтүгә гражданнар, аларның берләшмәләре, оешмалары тарафыннан контрольлек итү Идарә (бүлек) эшчәнлегенә дәүләт хезмәте күрсәткәндә ачыклығы, дәүләт хезмәте күрсәтү тәртибе турында тулы, актуаль һәм дөрәс мәгълүмат алу һәм дәүләт хезмәте күрсәтү барышында мөрәжәгатъләрне (шикаятьләрне) судка кадәр карап тикшерү мөмкинлеге ярдәмендә башкарыла.

**5. Гариза бирүченә дәүләт хезмәте күрсәтүче органнарның, шулай ук дәүләт хезмәте күрсәтүче вазыйфай затның, яки дәүләт хезмәткәренә карарларына һәм гамәлләренә (гамәл кылмавына) карата судка кадәр (судтан тыш) шикаять белдерүе**

5.1. Дәүләт хезмәте алучылар Идарәнең (бүлекнең) дәүләт хезмәте күрсәтүдә катнашучы хезмәткәрләренә гамәлләренә (гамәл кылмауларына) карата судка кадәр тәртиптә Идарә (бүлек) житәкчесенә шикаять белдерүгә хокуклы.

Идарә (бүлек) житәкчесенә карарларына, гамәлләренә (гамәл кылмавына) карата шикаятьләр Министрлыкка шуның белән шөгыйльләнүче министр урынбасары яки министр исеменә бирелә.

Министр урынбасары (министр) карарларына, гамәлләренә (гамәл кылмавына) карата шикаятьләр Татарстан Республикасы Министрлар Кабинетына белдерелергә мөмкин.

Гариза бирүче шикаять белән мөрәжәгатъ итә ала, шул исәптән түбәндәге очракларда:

гариза бирүченә дәүләт хезмәте күрсәтү турындагы рәсми мөрәжәгатен теркәү срогы бозылганда;

дәүләт хезмәте күрсәтү срогы бозылганда;

гариза бирүчедән дәүләт хезмәте күрсәтү өчен Россия Федерациясенә норматив-хокукый актларында, Татарстан Республикасының норматив-хокукый актларында күздә тотылмаган документлар таләп ителгәндә;

гариза бирүчедән дәүләт хезмәте күрсәтү өчен Россия Федерациясе норматив-хокукий актларында, Татарстан Республикасының норматив-хокукий актларында күздә тотылган документларны кабул итеп алудан баш тартканда;

дәүләт хезмәте күрсәтүдән баш тартканда, әгәр баш тартуга нигезләр федераль законнарда һәм аларга туры китереп кабул ителгән Россия Федерациясенә башка норматив-хокукий актларында, Татарстан Республикасының норматив-хокукий актларында күздә тотылмаса;

гариза бирүчедән дәүләт хезмәте яки муниципаль хезмәт күрсәтү өчен Россия Федерациясе норматив-хокукий актларында, Татарстан Республикасының норматив-хокукий актларында күздә тотылмаган түләү таләп иткәндә;

дәүләт хезмәте күрсәтүче орган, дәүләт хезмәте күрсәтүче органның вазыйфай заты дәүләт хезмәте күрсәтү нәтижәсендә бирелгән документлардагы ялгыш язучыларны һәм хаталарны төзәтүдән баш тартканда яисә мондый төзәтүләрнең билгеләнгән срогын бозганда.

#### 5.2. Шикаять язмача кәгазьдә яки электрон рәвештә тапшырыла.

Шикаять почта аша, күпфункцияле үзәк аша, “Интернет” мәгълүмат-телекоммуникация челтәреннән, Министрлыкның рәсми сайтынан (<http://www.mtsz.tatar.ru>), Татарстан Республикасы Дәүләт һәм муниципаль хезмәтләр порталынан (<http://uslugi.tatar.ru>), Дәүләт һәм муниципаль хезмәтләр (функцияләрнең) бердәм порталынан (<http://www.gosuslugi.ru>) файдаланып жибәрелергә, шулай ук гариза бирүчене шәхсән кабул итү барышында кабул ителергә мөмкин.

5.3. Шикаятьне карап тикшерү срогы – аны теркәүгә алганнан соң унбиш эш көне эчендә, һәм дәүләт хезмәте күрсәтүче органның, дәүләт хезмәте күрсәтүче органның вазыйфай затының гариза бирүчедән документларын кабул итеп алудан яисә жибәрелгән ялгыш язучыларны һәм хаталарны төзәтүдән баш тартуына карата шикаять белдерү очрагында яки мондый төзәтүләрнең билгеләнгән срогын бозуга карата шикаять белдерү очрагында – аны теркәүгә алган көннән алып биш эш көне эчендә.

#### 5.4. Шикаять түбәндәге мәгълүматлардан торырга тиеш:



1) дәүләт хезмәте күрсәтүче органның атамасы, карарларына һәм гамәлләренә (гамәл кылмавына) карата шикаять белдерелә торган дәүләт хезмәте күрсәтүче органның вазыйфаи затының, яки дәүләт хезмәткәренәң исеме;

2) гариза бирүченәң – физик затның – фамилиясе, исеме, атасының исеме (соңгысы – булганда), яшәү урыны турында мәгълүматлар, яки атамасы, шулай ук элемтәгә керү өчен телефон номеры (номерлары), электрон почта адресы (адреслары) (булганда) һәм гариза бирүчегә жавап жибәрелергә тиешле почта адресы;

3) дәүләт хезмәте күрсәтүче органның, дәүләт хезмәте күрсәтүче органның вазыйфаи затының яки дәүләт хезмәткәренәң шикаять белдерелә торган карарлары һәм гамәлләре (гамәл кылмавы) турында мәгълүматлар;

4) гариза бирүченәң дәүләт хезмәте күрсәтүче органның, дәүләт хезмәте күрсәтүче органның вазыйфаи затының, яки дәүләт хезмәткәренәң карары һәм гамәле (гамәл кылмавы) белән килешмәвен нигезләүче дәлиллар.

5.5. Шикаятькә шикаятьтә бәян ителгән вакыйгаларны раслаучы документлар күчермәләре кушып бирелергә мөмкин. Бу очракта шикаятьтә аңа кушып бирелә торган документлар исемлегә китерелә.

5.6. Шикаятькә аны тапшырган дәүләт хезмәте алуучы имза сала.

5.7. Шикаятьне карап тикшерү нәтижәләре буенча бу Регламентның 5.1 пункттында күрсәтелгән вазыйфаи зат түбәндәге карарларның берсен кабул итә:

1) шикаятьне канәгатьләндерә, шул исәптән кабул ителгән карарны юкка чыгару, дәүләт хезмәте күрсәтү нәтижәсендә бирелгән документларда дәүләт хезмәте күрсәтүче орган тарафыннан жибәрелгән ялгыш язуларны һәм хаталарны төзәтү, Россия Федерациясенәң норматив-хокукый актлары, Татарстан Республикасының норматив-хокукый актлары нигезендә түләтү күздә тотылмаган акчаны гариза бирүчегә кире кайтарып бирү рәвешендә, шулай ук башка рәвешләрдә;

2) шикаятьне канәгатьләндерүдән баш тарта.

Бу пунктның 1 һәм 2 пунктчаларында күрсәтелгән карар кабул ителгән көннән соң килүче көннән дә соңга калмыйча, гариза бирүчегә язмача һәм гариза бирүченәң

теләге буенча, электрон рәвештә шикаятьне карап тикшерү нәтижәләре турында нигезле җавап җибәрелә.

5.8. Шикаятьне карап тикшерү барышында яки аның нәтижәләре буенча административ хокук бозу яки жинаять составы билгеләре ачыкланган очракта, шикаятьләрне карап тикшерү буенча вәкаләт бирелгән вазыйфай зат булган материалларны, кичекмәстән, прокуратура органнарына җибәрә.

Дәүләт социаль ярдәмен, шул исәптән  
социаль контракт нигезендә билгеләү  
буенча дәүләт хезмәте күрсәтүнең  
административ регламентына  
1 нче кушымта

Киңәш ителә торган форма

Татарстан Республикасы Хезмәт,  
халыкны эш белән тәмин итү һәм  
социаль яклау министрлыгының

муниципаль районындагы (шәһәр  
округындагы)  
Социаль яклау идарәсе (бүлеге)

Дәүләт социаль ярдәме күрсәтү турында

### ГАРИЗА

Мин, \_\_\_\_\_,

*(гариза бирүченең фамилиясе, исеме, атасының исеме тулысынча күрсәтелә)*

түбәндәге адрес буенча яшим: \_\_\_\_\_

*(индексын күрсәтеп, гариза бирүченең почта адресы, телефоны, электрон почта адресы)*

*(гариза бирүченең шәхесен таныклаучы документ атамасы, аның сериясе, номеры, бирелү датасы)*

*(документны биргән органның атамасы)*

миңа (минем гаиләмә) (кирәклесен билгеләргә)

алучыга (ышанычлы зат мөрәжәгать иткән очракта тутырыла) \_\_\_\_\_

*(алучының фамилиясе, исеме, атасының исеме)*

түбәндәге адрес буенча яши: \_\_\_\_\_

*(индексын күрсәтеп, гариза бирүченең почта адресы, телефоны, электрон почта адресы)*

*(гариза бирүченең шәхесен таныклаучы документ атамасы, аның сериясе, номеры, бирелү датасы)*

*(документны биргән органның атамасы)*

*(азкеремле гаилә (азкеремле ялгыз яшәүче гражданин); авыр тормыш хәлендә булган гаилә (ялгыз яшәүче гражданин) буларакмы икәннен күрсәтергә)*

буларак дәүләт социаль ярдәме күрсәтүне үтенәм.

1. Түбәндәге документларны (белешмәләрне) тапшырам:

№	Документларның атамасы	Нөсхәләр саны
1		
2		
3		
4		
5		

2. Гаилә составы

№	Ф.И.О.	Туганлык мөнәсәбәтләре

3. Алучының һәм аның гаилә әгъзаларының керемнәре турында мәгълүматлар:

№	Ф.И.О.	Керем төре	Керем суммасы (сумнарда)

4. Алучыныкы һәм аның гаилә әгъзаларыныкы булган мал-мөлкәт турында мәгълүматлар:

№	Ф.И.О.	Мал-мөлкәт төре	Милек төре

5. Исәпләп язылган дәүләт социаль ярдәме суммасын күчерергә (жибәрергә)  
(алучының счётын яки почта бүлеген күрсәтергә):

банк \_\_\_\_\_

бүлек (филиал) \_\_\_\_\_ счет № \_\_\_\_\_

Почта бүлеге \_\_\_\_\_

Тапшырылган мәгълүматларның дөрөслеге, шулай ук алар кергән документларның чынлыгы өчен җаваплылыкны үз өстемә алам. Матди ярдәм түләүгә йогынты ясаучы шартларның үзгәрүе турында үз вакытында хәбәр итү бурычы турындагы нигезләмә белән таныштым.

Мәгълүматны, шул исәптән дәүләт хезмәтен күрсәтү турында (күрсәтүдән баш тарту турында) \_\_\_\_\_

*(язмача, смс-хәбәр итеп, электрон почта белән)*

алырга риза.

“ \_\_\_\_\_ ” \_\_\_\_\_ 20 \_\_\_\_\_ ел Имза \_\_\_\_\_

*Өзеп алу сызыгы*

### Расписка-хәбәрнамә

Гариза бирүчене теркәү №

Документлар саны \_\_\_ берәмл. \_\_\_ биттә

Документларны кабул итте \_\_\_\_\_ 20 \_\_\_\_\_ ел

(вазыйфа) (имза) (тулы имза) (дата)

Дәүләт социаль ярдәмен, шул исәптән  
социаль контракт нигезендә билгеләү  
буенча дәүләт хезмәте күрсәтүнен  
административ регламентына  
2 нче кушымта

Киңәш ителә торган форма

Татарстан Республикасы Хезмәт,  
халыкны эш белән тәэмин итү һәм  
социаль яклау министрлыгының

\_\_\_\_\_ (шәһәр  
округындагы)  
муниципаль районындагы  
Социаль яклау идарәсе (бүлеге)

Дәүләт социаль ярдәмен социаль контракт нигезендә күрсәтү турында

### ГАРИЗА

Мин, \_\_\_\_\_,

*(гариза бирүченең фамилиясе, исеме, атасының исеме тулысынча күрсәтелә)*

түбәндәге адрес буенча яшим: \_\_\_\_\_

*(индексын күрсәтеп, гариза бирүченең почта адресы, телефоны, электрон почта адресы)*

*(гариза бирүченең шәхесен таныкларчы документ атамасы, аның сериясе, номеры, бирелү датасы)*

*(документны биргән органның атамасы)*

мина (минем гаиләмә) (кирәклесен билгеләргә)

алучыга (ышанычлы зат мөрәжәгать иткән очракта тутырыла) \_\_\_\_\_

*(алучының фамилиясе, исеме, атасының исеме)*

түбәндәге адрес буенча яши: \_\_\_\_\_

*(индексын күрсәтеп, гариза бирүченең почта адресы, телефоны, электрон почта адресы)*

*(гариза бирүченең шәхесен таныкларчы документ атамасы, аның сериясе, номеры, бирелү датасы)*

*(документны биргән органның атамасы)*

акчалата түлөү (ай саен бирелә торган пособие, бер тапкыр бирелә торган түлөү)  
 (кирәклесенә астына сызарга)  
 рәвешендә социаль контракт нигезендә дәүләт социаль ярдәме күрсәтүне үтенәм.

1. Түбәндәге документларны (белешмәләрне) тапшырам:

№	Документларның атамасы	Нөсхәләр саны
1		
2		
3		
4		
5		

2. Гаилә составы

№	Ф.И.О.	Туганлык мөнәсәбәтләре

3. Алучының һәм аның гаилә әгъзаларының керемнәре турында мәгълүматлар:

№	Ф.И.О.	Керем төре	Керем суммасы (сумнарда)

4. Алучыныкы һәм аның гаилә әгъзаларыныкы булган мал-мөлкәт турында мәгълүматлар:

№	Ф.И.О.	Мал-мөлкәт төре	Милек төре

Балигъ булган гаилә әгъзаларының барысы да социаль контракт төзүгә риза:

1. \_\_\_\_\_ (имза)
2. \_\_\_\_\_ (имза)
3. \_\_\_\_\_ (имза)

5. Исәпләп язылган дәүләт социаль ярдәме суммасын күчерергә (жибәрергә) (алучының счётын яки почта бүлеген күрсәтергә):

банк \_\_\_\_\_

бүлек (филиал) \_\_\_\_\_ счёт № \_\_\_\_\_

Почта бүлеге \_\_\_\_\_

Тапшырылган мәгълүматларның дөреслеге, шулай ук алар кергән документларның чынлыгы өчен жаваплылыкны үз өстемә алам. Матди ярдәм түләүгә йогынты ясаучы шартларның үзгәрүе турында үз вакытында хәбәр итү бурычы турындагы нигезләмә белән таныштым.

Дөрес булмаган мәгълүматлар кергән документлар тапшыру аркасында миңа артык түләнгән акчаның законнар белән билгеләнгән тәртиптә түләттереләчәге турында кисәтелдем.

Мәгълүматны, шул исәптән дәүләт хезмәтен күрсәтү турында (күрсәтүдән баш тарту турында) \_\_\_\_\_

*(язмача, смс-хәбәр итеп, электрон почта белән)*

алырга риза.

“ \_\_\_\_\_ ” \_\_\_\_\_ 20 \_\_\_\_\_ ел.

Имза \_\_\_\_\_

\_\_\_\_\_  
*Өзеп алу сызыгы*



Расписка-хэбэрнамэ

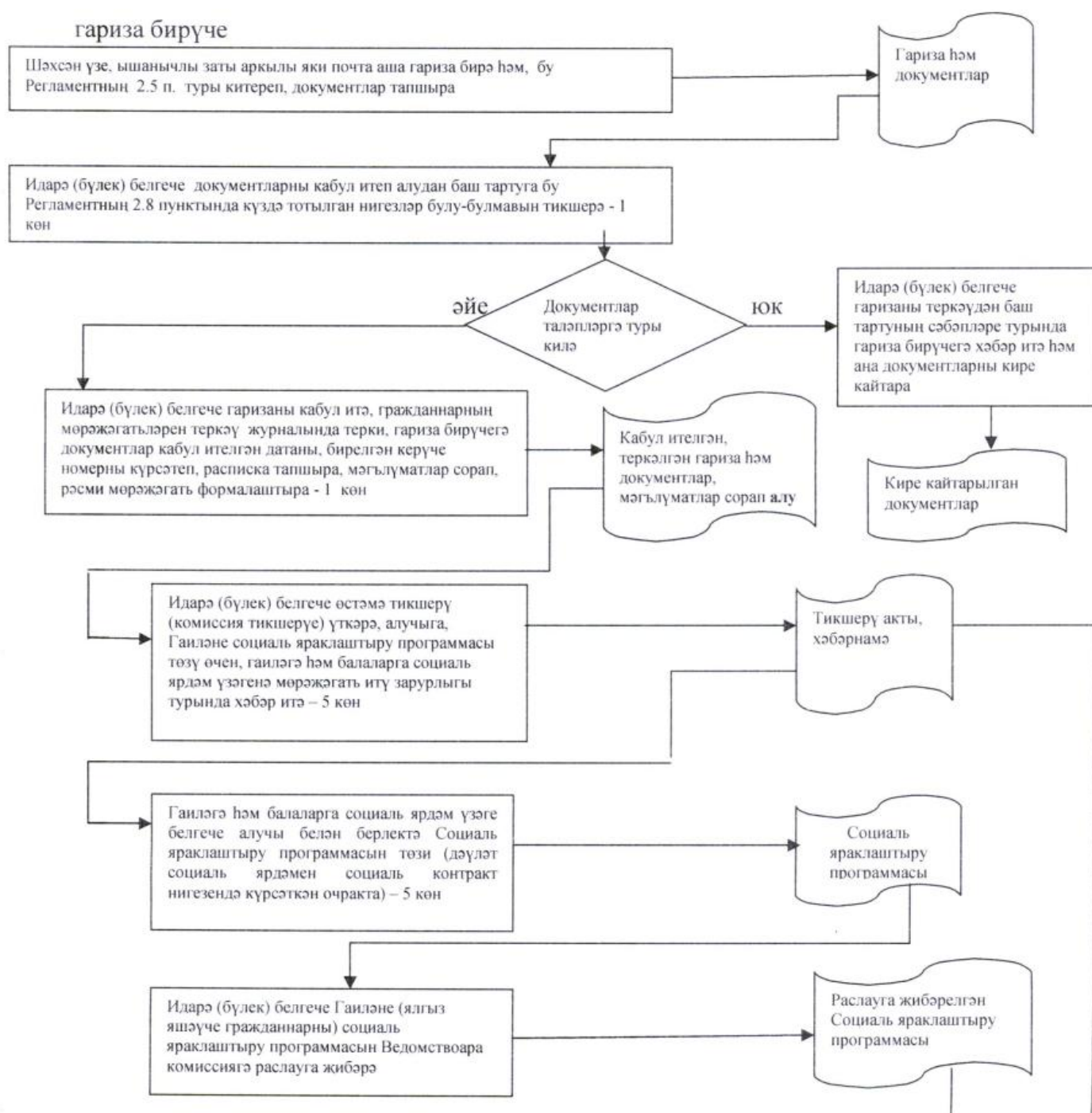
Гариза бирүчене теркәү № \_\_\_\_\_

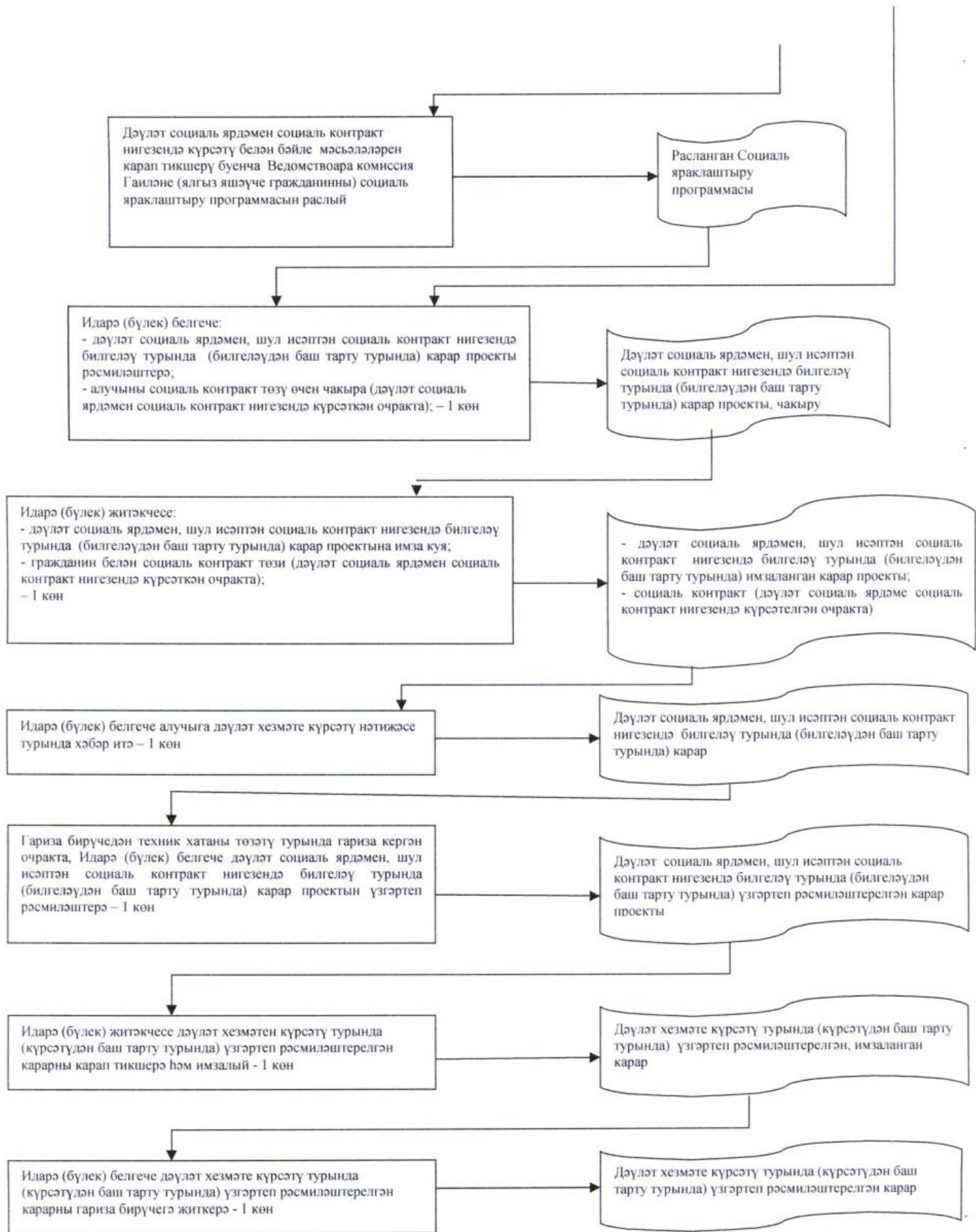
Документлар саны \_\_\_ берәмл. \_\_\_ биттә

Документларны кабул итте \_\_\_\_\_ 20 \_\_\_\_\_ ел  
(имза) (тулы имза) (дата)

Дәүләт социаль ярдәмен, шул исәптән социаль контракт нигезендә билгеләү буенча дәүләт хезмәте күрсәтүен административ регламентына 3 нче кушымта

Дәүләт социаль ярдәмен, шул исәптән социаль контракт нигезендә билгеләү буенча дәүләт хезмәте күрсәтү буенча гамәлләр эзлеклелегенә блок-схемасы





Дәүләт социаль ярдәмен, шул исәптән  
социаль контракт нигезендә билгеләү  
буенча дәүләт хезмәте күрсәтүнен  
административ регламентына  
5 нче кушымта

**Дәүләт социаль ярдәмен, шул исәптән социаль контракт нигезендә  
билгеләү турында (билгеләүдән баш тарту турында)  
караp**

\_\_\_\_\_ *(алучының фамилиясе, исеме, атасының исеме)*

\_\_\_\_\_ *(дәүләт социаль ярдәмен билгеләү (билгеләүдән баш тарту) өчен нигезне, алучының категориясен күрсәтергә)*

\_\_\_\_\_ *(дәүләт социаль ярдәмен билгеләргә (дәүләт социаль ярдәмен билгеләүдән баш тартырга)*

Суммасы \_\_\_\_\_ сум

Түләү ысулы \_\_\_\_\_

Социаль яклау идарәсе (бүлеге) житәкчесе \_\_\_\_\_

*имза*

М.У.

Дәүләт социаль ярдәмен, шул исәптән социаль контракт нигезендә билгеләү буенча дәүләт хезмәте күрсәтүнен административ регламентына  
6 нчы кушымта

Кинәш ителә торган форма

Татарстан Республикасы Хезмәт, халыкны эш белән тәэмин итү һәм социаль яклау министрлыгының \_\_\_\_\_ муниципаль районындагы (шәһәр округындагы) Социаль яклау идарәсе (бүлеге)

Техник хатаны төзәтү турында  
гариза

Мин, \_\_\_\_\_,  
(гариза бирүченең фамилиясе, исеме, атасының исеме тулысынча күрсәтелә)  
түбәндәге адрес буенча яшим: \_\_\_\_\_

\_\_\_\_\_ (индексын күрсәтеп, гариза бирүченең почта адресы, телефоны, электрон адресы)

\_\_\_\_\_ (гариза бирүченең шәхесен таныкларчы документ атамасы, аның сериясе, номеры, бирү датасы,  
\_\_\_\_\_ (документны биргән орган атамасы)

Социаль ярдәм чараларын билгеләү турындагы (билгеләүдән баш тарту турындагы)

\_\_\_\_\_ № \_\_\_\_\_  
кадар датасы кадар номеры

кадарда жибәрелгән техник хатаны \_\_\_\_\_  
\_\_\_\_\_ төзәтүне үтенәм.

Дәүләт хезмәтен күрсәтү турында (күрсәтүдән баш тарту турында) үзгәртелеп  
рәсмиләштерелгән карарны \_\_\_\_\_ алырга риза.

(язмача, электрон почта белән)

“ ” \_\_\_\_\_ 20\_\_ ел

\_\_\_\_\_

(гариза бирүче имзасы)

\_\_\_\_\_

(тулы имза)

Дәүләт социаль ярдәмен, шул исәптән социаль контракт нигезендә билгеләү буенча дәүләт хезмәте күрсәтүнен административ регламентына кушымта (белешмә)

**Дәүләт социаль ярдәмен, шул исәптән социаль контракт нигезендә билгеләү буенча дәүләт хезмәте күрсәтүгә һәм аның үтәлуенә контрольлек итүгә җаваплы органнар һәм вазыйфаи затлар турында мәгълүматлар**

1. Татарстан Республикасы Хезмәт, халыкны эш белән тәмин итү һәм социаль яклау министрлыгының территориаль органнары

Территориаль органның атамасы	Телефоны	Адресы
Әгерҗе муниципаль районындагы Социаль яклау бүлеге	(85551) 2-10-86 2-26-39	422230, Әгерҗе ш., К.Маркс ур., 8 й. Agreez.Usz@tatar.ru
Азнакай муниципаль районындагы Социаль яклау бүлеге	(85592) 7-25-10 7-14-25	423330, Азнакай ш., Болгар ур., 9 й. Usz.Azn@tatar.ru
Аксубай муниципаль районындагы Социаль яклау бүлеге	(84344) 2-73-68 2-82-75	423060, Аксубай ш.т.б., Ленин ур., 8 й. Usz.Aksubaevo@tatar.ru
Актаныш муниципаль районындагы Социаль яклау бүлеге	(85552) 3-11-46 3-12-81	423740, Актаныш ав., Юбилей ур., 45 й. Usz.Aktanysh@tatar.ru
Алексеевск муниципаль районындагы Социаль яклау бүлеге	(84341) 2-41-40 2-46-46	422900, Алексеевск ш.т.б., Казаков ур., 8 й. Usz.Alekseevsk@tatar.ru
Әлки муниципаль районындагы Социаль яклау бүлеге	(84346) 2-08-90 2-08-91	422870, Базарлы Матак ав., Ленин ур., 9 й. Usz.Alkeevo@tatar.ru

Территориаль органның атамасы	Телефоны	Адресы
Әлмәт муниципаль районындагы Социаль яклау идарәсе	(8553) 32-45-50	423452, Әлмәт ш., 8 Март ур., 21а й. Usz.Almet@tatar.ru
Апас муниципаль районындагы Социаль яклау бүлеге	(84376) 2-11-84 2-10-81	422350, Апас ав., Шоссе ур., 5 й. Usz.Apastovo@tatar.ru
Арча муниципаль районындагы Социаль яклау бүлеге	(84366) 3-13-53 3-13-33	422000, Арча ш., Банк ур., 6в й. Usz.Arsk@tatar.ru
Әтнә муниципаль районындагы Социаль яклау бүлеге	(84369) 2-16-60 2-16-57	422750, Олы Әтнә ав., Октябрь ур., 9 й. Usz.Atnya@tatar.ru
Баулы муниципаль районындагы Социаль яклау бүлеге	(85569) 5-10-50 5-66-81	423930, Баулы ш., Жиңү мәйданы, 4 й. usz.bavly@tatar.ru
Балтач муниципаль районындагы Социаль яклау бүлеге	(84368) 2-44-78	422250, Балтач ав., Һ.Такташ ур., 3а й. Usz.Baltasi@tatar.ru
Бөгелмә муниципаль районындагы Социаль яклау бүлеге	(85594) 4-20-05 4-26-64	423231, Бөгелмә ш., Совет ур., 56 й. Usz.Bugulma@tatar.ru
Буа муниципаль районындагы Социаль яклау бүлеге	(84374) 3-32-10 3-35-35	422430, Буа ш., Ленин ур., 52 й. Usz.Buinsk@tatar.ru
Югары Ослан муниципаль районындагы Социаль яклау бүлеге	(84379) 2-17-57 2-13-01	422570, Югары Ослан ав., Медгородок ур. Usz.V-uslon@tatar.ru
Биектау муниципаль районындагы Социаль яклау бүлеге	(84365) 2-32-43	422700, Биектау т/ю ст. б., Профсоюзлар ур., 1а й. Usz.Vgora@tatar.ru
Чүпрәле муниципаль районындагы Социаль яклау бүлеге	(84375) 2-38-07 2-31-52	422470, Иске Чүпрәле ав., Үзәк ур., 15 й. Drozh.Usz@tatar.ru
Алабуга муниципаль районындагы Социаль яклау бүлеге	(85557) 7-51-55 7-87-86	423600, Алабуга ш., Спас ур., 5 й.; Usz.Elabuga@tatar.ru
Зәй муниципаль районындагы Социаль яклау бүлеге	(85558) 7-10-64 3-43-59	423520, Зәй ш., Крупская ур, 6 й. Usz.Zainsk@tatar.ru



Территориаль органың атамасы	Телефоны	Адресы
Зеленодол муниципаль районындагы Социаль яклау бүлеге	(84371) 5-58-80 5-79-90	420540, Зеленодол ш., К.Маркс ур., 57в й. Usz.Zeldol@tatar.ru
Кайбыч муниципаль районындагы Социаль яклау бүлеге	(84370) 2-14-07 2-11-13	422330, Олы Кайбыч ав., Кояшлы бульвар, 7 й. Usz.Kaybicy@tatar.ru
Кама Тамагы муниципаль районындагы Социаль яклау бүлеге	(84377) 2-15-57 2-12-45	422820, Кама Тамагы ш.т.б., Карл Маркс ур., 2 й. Usz.K-uste@tatar.ru
Кукмара муниципаль районындагы Социаль яклау бүлеге	(84364) 2-84-76 2-64-65	422110, Кукмара ш.т.б., Ворошилов ур., 44 й. Usz.Kukmor@tatar.ru
Лаеш муниципаль районындагы Социаль яклау бүлеге	(84378) 2-47-31 2-49-70	422610, Лаеш ш.т.б., Беренче Май ур., 35 й. Osz.Laishevo@tatar.ru
Лениногорск муниципаль районындагы Социаль яклау бүлеге	(85595) 5-07-51 6-02-26	423250, Лениногорск ш., Горький ур., 21 й. Usz.Leninogorsk@tatar.ru
Мамадыш муниципаль районындагы Социаль яклау бүлеге	(85563) 3-12-36	422190, Мамадыш ш., Совет ур., 10 й. Usz.Mamadysh@tatar.ru
Менделеев муниципаль районындагы Социаль яклау бүлеге	(85549) 2-23-00	423650, Менделеев ш., Бурмистров ур., 7а й. Usz.Mendeleev@tatar.ru
Минзэлә муниципаль районындагы Социаль яклау бүлеге	(85555) 3-26-59 3-19-77 3-14-52	423700, Минзэлә ш., Ленин ур., 80 й. Usz.Menzelinsk@tatar.ru
Мөслим муниципаль районындагы Социаль яклау бүлеге	(85556) 2-57-37	423970, Мөслим ав., Пушкин ур., 47 й. Usz.Muslyumovo@tatar.ru
“Чаллы шәһәре” муниципаль берәмлегендәге Социаль яклау идарәсе	(8552) 34-48-48 58-71-52	423805, Чаллы ш., проспект Х.Туфана, д. 23 Usz.Chelny@tatar.ru

Территориаль органның атамасы	Телефоны	Адресы
Түбән Кама муниципаль районындагы социаль яклау идарәсе	(8555) 45-39-20 45-43-86 45-43-89	423570, Түбән Кама ш., Тынычлык пр., 60 й. usznizhnekamck@tatar.ru
Яңа Чишмә муниципаль районындагы Социаль яклау идарәсе	(84348) 2-20-15	423190, Яңа Чишмә ав., Совет ур., 80 й. Usz.Novoshesh@tatar.ru
Нурлат муниципаль районындагы Социаль яклау бүлеге	(84345) 2-06-62 2-06-55	423042, Нурлат ш., Мәктәп ур., 8 й. Usz.Nurlat@tatar.ru
Питрәч муниципаль районындагы Социаль яклау бүлеге	(84367) 3-06-68 3-06-72	422770, Питрәч ав., Совет ур., 20 й. Usz.Pitriash@tatar.ru
Балык Бистәсе муниципаль районындагы Социаль яклау бүлеге	(84361) 2-11-57 2-39-62	422650, Балык Бистәсе ав., Завод ур., 6а й. Usz.R-sloboda@tatar.ru
Саба муниципаль районындагы Социаль яклау бүлеге	(84362) 2-34-37	422060, Байлар Сабасы ав., Тукай ур., 87 й. Usz.Saby@tatar.ru
Сарман муниципаль районындагы Социаль яклау бүлеге	(85559) 2-45-72 2-49-87	423350, Сарман ав., Куйбышев ур., 36 й. Usz.Sarmanovo@tatar.ru
Спас муниципаль районындагы Социаль яклау бүлеге	(84347) 3-08-81	422864, Болгар ш., Хирург Шеронов ур., 13 й. Usz.Bolgar@tatar.ru
Тәтеш муниципаль районындагы Социаль яклау бүлеге	(84373) 2-62-31	422370, Тәтеш ш., Ленин ур., 114 й. Usz.Tetyushi@tatar.ru
Тукай муниципаль районындагы Социаль яклау бүлеге	(8552) 70-00-57	423807, Чаллы ш., М.Жәлил проспекты, 46 й. Usz.Tukaev@tatar.ru
Теләче муниципаль районындагы Социаль яклау бүлеге	(84360) 2-13-41	422080, Теләче ав., Большая Нагорная ур., 5 й. Usz.Tulachi@tatar.ru
Чирмешән муниципаль районындагы Социаль яклау бүлеге	(84396) 2-57-05 2-50-94	423100, Чирмешән ав., Гагарин ур., 7 й. Usz.Cheremshan@tatar.ru

Территориаль органның атамасы	Телефоны	Адресы
Чистай муниципаль районындагы Социаль яклау бүлеге	(84342) 5-55-73 5-11-50	422980, Чистай ш., Урицкий ур., 45 й. Usz.Chistopol@tatar.ru
Ютазы муниципаль районындагы Социаль яклау бүлеге	(85593) 2-21-43 2-82-91	423950, Урыссу ш.т.б., Пушкин ур., 105/1 й. Usz.Utazy@tatar.ru
Казан шәһәренең Авиатөзелеш районындагы Социаль яклау бүлеге	571-58-00	420036, Казан ш., Тимирязев ур., 8 й. Usz.Avia@tatar.ru
Казан шәһәренең Вахитов районындагы Социаль яклау бүлеге	238-10-55	420197, Казан ш., Вишневский ур., 10 й. Usz.Vahit@tatar.ru
Казан шәһәренең Киров районындагы Социаль яклау бүлеге	554-47-80	420102, Казан ш., Галимжан Баруди ур., 5 й.; Usz. Kirov@tatar.ru
Казан шәһәренең Мәскәү районындагы Социаль яклау бүлеге	544-89-94	420095, Казан ш., Блюхер ур., 81а й. Usz.Moskov@tatar.ru
Казан шәһәренең Яңа Савин районындагы Социаль яклау бүлеге	523-75-82	420124, Казан ш., Хөсәен Ямашев проспекты, 37 й. Usz.Novosavin@tatar.ru
Казан шәһәренең Идел бие районындагы Социаль яклау бүлеге	224-04-20	420110, Казан ш., Рихард Зорге ур., 39 й. Usz.Priv@tatar.ru
Казан шәһәренең Совет районындагы Социаль яклау бүлеге	273-18-06	420073, Казан ш., Гадел Кутуй ур., 33 й.; Usz.SovOR@tatar.ru

2. Татарстан Республикасы Хезмэт, халыкны эш белэн тээмин итү һәм социаль  
яклау министрлыгы

Вазыйфасы	Телефоны	Электрон адресы
Министр	557-20-02	mtsz@tatar.ru
Социаль ярдәм чаралары методологиясе бүлеге начальнигы	557-20-77	Elena.Zenina@tatar.ru
Социаль ярдәм чаралары аудиты бүлеге начальнигы	557-20-86	Elvira.Pislegina@tatar.ru

3. Татарстан Республикасы Министрлар Кабинеты

Вазыйфасы	Телефоны	Электрон адресы
Татарстан Республикасы Министрлар Кабинеты Аппаратының Социаль үсеш идарәсе начальнигы	264-77-29	pisma@tatar.ru