



ПРИКАЗ

11.07.2016

БОЕРЫК

№ 402

г.Казань

Татарстан Республикасы Юстиция министрлыгында 2016 елның 2 августында теркәлде,
№ 3455

Транспорт чаралары хужаларының
гражданлык җаваплылыгын мәҗбүри иминиятләштерү
киләшүе буенча түләнган иминиятләштерү
премиясенә компенсация билгеләү буенча
дәүләт хезмәте күрсәтүнең Татарстан Республикасы
Хезмәт, халыкны эш белән тәэмин итү
һәм социаль яклау министрлыгының 08.06.2012 ел,
№ 406 боерыгы белән расланган
административ регламентына үзгәрешләр кертү хакында

Транспорт чаралары хужаларының гражданлык җаваплылыгын мәҗбүри
иминиятләштерү килешүе буенча түләнган иминиятләштерү премиясенә
компенсация билгеләү буенча дәүләт хезмәте күрсәтү эшен камилләштерү
максатларында **боерык бирәм:**

1. Кушымта итеп бирелүче яңа редакциядә баян итеп, Транспорт чаралары
хужаларының гражданлык җаваплылыгын мәҗбүри иминиятләштерү килешүе
буенча түләнган иминиятләштерү премиясенә компенсация билгеләү буенча
дәүләт хезмәте күрсәтүнең Татарстан Республикасы Хезмәт, халыкны эш белән

тәэмин итү һәм социаль яклау министрлыгының “Транспорт чаралары хужаларының гражданлык жаваплылыгын мәжбүри иминиятләштерү килешүе буенча түлэнгән иминиятләштерү премиясенә компенсация билгеләү буенча дәүләт хезмәте күрсәтүнең административ регламентын раслау турында” 08.06.2012 ел, № 406 бoерыгы белән расланган административ регламентына (Татарстан Республикасы Хезмәт, халыкны эш белән тәэмин итү һәм социаль яклау министрлыгының 06.06.2014 ел, № 312, 07.06.2016 ел, № 317 бoерыклары керткән үзгәрешләр белән) үзгәрешләр керттегә.

Министр в.б.



М.Р.Гафаров

Татарстан Республикасы Хезмэт, халыкны эш белән тээмин итү һәм социаль яклау министрлыгының 08.06.2012 ел, № 406 боерыгы белән расланды

(Татарстан Республикасы Хезмэт, халыкны эш белән тээмин итү һәм социаль яклау министрлыгының 11.07.2016 ел, № 402 боерыгы редакциясендә).

**Транспорт чаралары хужаларының гражданлык жаваплылыгын
мәжбүри иминиятләштерү килешүе буенча түлэнгән иминиятләштерү
премиясенә компенсация билгеләү буенча дәүләт хезмәте күрсәтүнең
административ регламенты**

1. Гомуми нигезләмәләр

1.1. Транспорт чаралары хужаларының гражданлык жаваплылыгын мәжбүри иминиятләштерү килешүе буенча түлэнгән иминиятләштерү премиясенә компенсация билгеләү буенча дәүләт хезмәте күрсәтүнең бу административ регламенты (алга таба – Регламент) транспорт чаралары хужаларының гражданлык жаваплылыгын мәжбүри иминиятләштерү килешүе буенча түлэнгән иминиятләштерү премиясенә компенсация билгеләү буенча дәүләт хезмәте күрсәтү (алга таба – дәүләт хезмәте күрсәтү) стандартын һәм тәртибен билгели.

1.2. Дәүләт хезмәте алучылар: медицина күрсәтмәләре нигезендә транспорт чаралары булган инвалидлар (шул исәптән инвалид балалар) яки аларның законлы вәкилләре.

1.3. Дәүләт хезмәте күрсәтүгә гариза бирүчеләр (алга таба – гариза бирүче) булып, дәүләт хезмәте алучылар яки аларның законлы вәкилләре (закон белән күздә тотылган очракларда), яисә билгелэнгән тәртиптә рәсмиләштерелгән ышанычнамә нигезендә эш итүгә дәүләт хезмәте алучылар тарафыннан вәкаләт

бирелгән затлар тора.

1.4. Дәүләт хезмәте Татарстан Республикасы Хезмәт, халыкны эш белән тәэмин итү һәм социаль яклау министрлыгының Татарстан Республикасы муниципаль районындагы яки шәһәр округындагы Социаль яклау идарәсе (бүлеге) (алга таба – Идарә (бүлек)) йөзәндә Татарстан Республикасы Хезмәт, халыкны эш белән тәэмин итү һәм социаль яклау министрлыгы тарафыннан, инвалидның (инвалид баланың) яшәү урынында күрсәтелә.

1.4.1. Идарәнең (бүлекнең) урнашу урыны, белешмәләр алу өчен телефоннары, электрон почта адресы бу Регламентка белешмә-кушымтада күрсәтелгән.

Идарәнең (бүлекнең) эш графигы: Идарәнең (бүлекнең) эчке тәртип кагыйдәләре белән билгеләнүче эш сәгатьләрендә шимбә һәм якшәмбедән тыш көн саен.

1.4.2. Дәүләт хезмәте күрсәтү турында мәгълүмат алынырга мөмкин:

1) Татарстан Республикасы Хезмәт, халыкны эш белән тәэмин итү һәм социаль яклау министрлыгының жәмәгәтчелекне кабул итү бүлмәсендә, Идарәләрдә (бүлекләрдә) урнашкан, дәүләт хезмәте күрсәтү турында визуаль һәм текстлы мәгълүматтан торган дәүләт хезмәте турында мәгълүмат стендлары ярдәмендә. Мәгълүмат стендларына урнаштырыла торган мәгълүмат дәүләт хезмәте күрсәтү турында бу Регламентның 1.4.1, 2.1, 2.3, 2.4, 2.5, 2.8, 2.10, 2.11, 5.1 пунктларында (пунктчаларында) булган белешмәләрне үз эченә ала.

2) “Интернет” челтәре ярдәмендә:

Татарстан Республикасы Хезмәт, халыкны эш белән тәэмин итү һәм социаль яклау министрлыгының рәсми сайтынан: <http://mtsz.tatar.ru>;

Татарстан Республикасы Дәүләт хезмәтләре һәм муниципаль хезмәтләр күрсәтү порталынан (<http://uslugi.tatar.ru>);

Дәүләт хезмәтләре һәм муниципаль хезмәтләр күрсәтүнең (функцияләренен) бердәм порталынан (<http://www.gosuslugi.ru>);

3) Идарәгә (бүлеккә), Татарстан Республикасы Хезмәт, халыкны эш белән тәэмин итү һәм социаль яклау министрлыгына телдән мөрәжәгать иткәндә

(шәхсэн яки телефоннан);

4) Идарәгә (бүлеккә), Татарстан Республикасы Хезмәт, халыкны эш белән тәмин итү һәм социаль яклау министрлыгына язмача (шул исәптән электрон документ рәвешендә) мөрәжәгать иткәндә.

1.5. Дәүләт хезмәте күрсәтү түбәндәгеләр нигезендә хәл ителә:

“Транспорт чаралары хужаларының гражданлык жаваплылыгын мәжбүри иминиятләштерү турында” 25 апрель, 2002 ел, № 40-ФЗ Федераль закон (алга таба – № 40-ФЗ Федераль закон, кертелгән үзгәрешләрне исәпкә алып) (Россия Федерациясе законнары жыйнагы, 2002, № 18, 1720 ст.);

“Дәүләти һәм муниципаль хезмәтләр күрсәтүне оештыру турында” 27 июль, 2010 ел, № 210-ФЗ Федераль закон (алга таба – № 210-ФЗ Федераль закон) (Россия Федерациясе законнары жыйнагы, 2010, № 31, 4179 ст.; кертелгән үзгәрешләрне исәпкә алып);

“Электрон имза турында” 6 апрель, 2011 ел, № 63-ФЗ Федераль закон (алга таба – № 63-ФЗ Федераль закон) (Россия Федерациясе законнары жыйнагы, 2011, № 15, 2036 ст.; кертелгән үзгәрешләрне исәпкә алып);

“Дәүләт идарәсе системасын камилләштерүнең төп юнәлешләре турында” 07.05.2012 ел, № 601 Россия Федерациясе Президенты Указы (алга таба – РФ Президентының № 601 Указы) (Россия Федерациясе законнары жыйнагы, 2012, № 19, 2338 ст.);

Медицина күрсәтмәләре нигезендә транспорт чаралары булган инвалидларга (шул исәптән инвалид балаларга) яки аларның законлы вәкилләренә, алар тарафыннан транспорт чаралары хужаларының гражданлык жаваплылыгын мәжбүри иминиятләштерү килешүе буенча түләнгән иминиятләштерү премиясенә компенсацияне Татарстан Республикасы бюджетына федераль бюджеттан керүче субвенцияләр хисабыннан түләүнең Татарстан Республикасы Министрлар Кабинетының “Медицина күрсәтмәләре нигезендә транспорт чаралары булган инвалидларга (шул исәптән инвалид балаларга) яки аларның законлы вәкилләренә, алар тарафыннан транспорт чаралары хужаларының гражданлык жаваплылыгын мәжбүри иминиятләштерү килешүе буенча түләнгән иминиятләштерү премиясенә

компенсацияне Татарстан Республикасы бюджетына федераль бюджеттан керүче субвенцияләр хисабыннан түләү кагыйдэләрен раслау турында” 24.03.2006 ел, № 127 карары белән расланган кагыйдэләре (алга таба – Кагыйдэләр) (“Татарстан Республикасы Министрлар Кабинеты карарлары һәм боерыклары һәм республика башкарма хакимият органнарының норматив актлары жыентыгы” журналы, 2006, № 14, 0352 ст., кертелгән үзгәрешләрне исәпкә алып);

“Татарстан Республикасы Хезмәт, халыкны эш белән тәэмин итү һәм социаль яклау министрлыгы мәсьәләләре” 15.08.2007 ел, № 388 Татарстан Республикасы Министрлар Кабинеты карары (“Татарстан Республикасы Министрлар Кабинеты карарлары һәм боерыклары һәм республика башкарма хакимият органнарының норматив актлары жыентыгы” журналы, 2007, № 33, 1178 ст., кертелгән үзгәрешләрне исәпкә алып);

“Татарстан Республикасы дәүләт хакимияте башкарма органнары тарафыннан дәүләт хезмәтләре күрсәтүнең административ регламентларын эшләү һәм раслау тәртибен раслау һәм Татарстан Республикасы Министрлар Кабинетының аерым карарларына үзгәрешләр кертү турында” 02.11.2010 ел, № 880 Татарстан Республикасы Министрлар Кабинеты карары белән расланган Татарстан Республикасы дәүләт хакимияте башкарма органнары тарафыннан дәүләт хезмәтләре күрсәтүнең административ регламентларын эшләү һәм раслау тәртибе (алга таба – № 880 Тәртип) (“Татарстан Республикасы Министрлар Кабинеты карарлары һәм боерыклары һәм республика башкарма хакимият органнарының норматив актлары жыентыгы” журналы, 2010, № 46, 2144 ст., кертелгән үзгәрешләрне исәпкә алып).

1.6. Бу Регламентта түбәндәге терминнар һәм билгеләмәләр кулланыла:

техник хата – дәүләт хезмәте күрсәтүче орган тарафыннан жибәрелгән һәм документка (дәүләт хезмәте күрсәтү нәтижәсенә) кертелгән мәгълүматларның мәгълүмат керткәндә нигез булып торган документлардагы мәгълүматларга туры килмәвенә китергән хата (ялгыш язу, басмада ялгышлык, грамматик яки арифметик хата);

дәүләт хезмәтләре һәм муниципаль хезмәтләр күрсәтүче күпфункцияле

үзәкнең ерактагы эш урыны – муниципаль районнарның авыл жирлекләрендә документларны кабул итү һәм бирү, гариза бирүчеләргә консультацияләр үткөрү “тәрәзә”се.

Бу Регламентта дәүләт хезмәте күрсәтү турында гариза (алга таба – гариза) төшенчәсе № 210-ФЗ Федераль законның 2 статьясындагы 1 пункттында күздә тотылган дәүләт хезмәтен күрсәтү турында рәсми мөрәжәгатьне аңлата. Гаризаның киңәш ителә торган формасы бу Регламентка 1 нче кушымтада китерелгән.

2. Дәүләт хезмәте күрсәтү стандарты

Дәүләт хезмәте күрсәтү стандартына таләп атамасы	Стандартка карата таләпләр эчтәлеге	Дәүләт хезмәтен яки таләпне билгеләүче норматив акт
2.1. Дәүләт хезмәте күрсәтү атамасы	Транспорт чаралары хужаларының гражданлык жаваплылыгын мәжбүри иминиятләштерү килешүе буенча түләнгән иминиятләштерү премиясенә компенсация (алга таба – компенсация) билгеләү.	№ 40-ФЗ Федераль законның 17 ст.; Кагыйдәләрнең 4 п.
2.2. Дәүләт хезмәтен турыдан-туры күрсәтүче башкарма хакимият органы атамасы	Татарстан Республикасы Хезмәт, халыкны эш белән тәэмин итү һәм социаль яклау министрлыгының Татарстан Республикасы муниципаль районындагы яки шәһәр округындагы Социаль яклау идарәсе (бүлеге) йөзәндә Татарстан Республикасы Хезмәт, халыкны эш белән тәэмин итү һәм социаль яклау министрлыгы	Кагыйдәләрнең 4 п.
2.3. Дәүләт хезмәте күрсәтү нәтижәсен тасвирлау	Транспорт чаралары хужаларының гражданлык жаваплылыгын мәжбүри иминиятләштерү килешүе буенча түләнгән иминиятләштерү премиясенә компенсация билгеләү турында (билгеләүдән баш тарту турында) карар	№ 40-ФЗ Федераль законның 17 ст.; Кагыйдәләрнең 7 п.

<p>2.4. Дәүләт хезмәте күрсәтү срогы, шул исәптән дәүләт хезмәте күрсәтүдә катнашучы оешмаларга мөрәжәгать итү зарурлыгын исәпкә алып; туктатып тору мөмкинлеге Россия Федерациясе законнары белән күздә тотылган очракта, дәүләт хезмәте күрсәтүне туктатып тору срогы</p>	<p>Компенсация билгеләү гариза һәм бу Регламентның 2.5 пунктында күрсәтелгән документлар теркәлгән көннән алып алты эш көне эчендә хәл ителә.</p> <p>Дәүләт хезмәте күрсәтүне туктатып тору ихтималы Россия Федерациясе законнары белән күздә тотылмаган.</p>	<p>Кагыйдәләрнең 7 п.</p>
<p>2.5. Дәүләт хезмәте күрсәтү өчен, шулай ук дәүләт хезмәте күрсәтү өчен кирәкле һәм мәжбүри булып торган хезмәтләрне күрсәтү өчен, закон яки башка норматив-хокукый актлар нигезендә</p>	<ol style="list-style-type: none"> 1. Бу Регламентка 1 нче кушымта нигезендәге форма буенча гариза. 2. Транспорт чарасының инвалид яки инвалид баланың законлы вәкиле исеменә язып бирелгән паспорты күчермәсе. 3. Транспорт чарасы хужасының гражданлык җаваплылыгын мәжбүри иминиятләштерүнең иминиятләштерү полисы күчермәсе. 	<p>Кагыйдәләрнең 6 п.</p>

<p>кирәкле, гариза бирүче тапшырырга тиешле документларның тулы исемлеге, гариза бирүче тарафыннан аларны алу ысуллары, шул исәптән электрон формада, аларны тапшыру тәртибе</p>	<p>4. Килешү буенча иминиятләштерү премиясен түләү турында квитанция күчермәсе.</p> <p>5. Шәхесне таныклаучы документ күчермәсе.</p> <p>6. Лицевой счет номеры – компенсацияне кредит оешмасы аша алганда.</p> <p>Транспорт чарасын Россия Федерациясе Социаль иминиятләштерү фонды акчасы хисабына алган яисә аны үз акчаларына сатып алган гражданныр, өстәмә рәвештә, аларда транспорт чаралары белән тәмин итүгә медицина-социаль экспертиза учреждениеләре тарафыннан билгеләнгән медицина күрсәтмәләре булу турында документ күчермәсен тапшыралар.</p> <p>Гариза бирүче, гариза белән мөрәжәгать иткәндә, паспорттын (аны алыштыручы документын) күрсәтә.</p> <p>Дәүләт хезмәте алучылар тарафыннан вәкаләт бирелгән затлар яки дәүләт хезмәте алучыларның законлы вәкилләре, өстәмә рәвештә, дәүләт хезмәте алучының мәнфәгатьләреннән чыгып эш итүгә вәкаләтләрен раслаучы документларның күчермәләрен тапшыра.</p> <p>Документларның күчермәләре Россия Федерациясе законына</p>	
--	--	--

туры китереп расланмаган очракта, алар төп нөсхэләрен күрсәтеп тапшырыла һәм Идарә (бүлек) белгече тарафыннан раслана.

Дәүләт хезмәте алу өчен гариза бланкын гариза бирүче Идарәгә (бүлеккә) шәхсэн мөрәжәгать итеп алырга мөмкин. Гариза бланкының электрон формасы Татарстан Республикасы Хезмәт, халыкны эш белән тәмин итү һәм социаль яклау министрлыгының рәсми сайтына урнаштырылган.

Гариза бирүче гаризаны һәм аңа кушып бирелә торган документларны кәгазьдә шәхсэн яисә почта аша тапшыра (жибәрә) ала.

Гариза почта аша жибәрелгәндә, документларның аңа кушып жибәрелүче күчермәләре (шәхесне таныклаучы документ күчермәсеннән гайре) Россия Федерациясе законына туры китереп расланган булырга тиеш.

Гариза бирүче гаризаны һәм аңа кушып бирелә торган документларны квалификацияле көчәйтелгән электрон имза белән имзаланган электрон документлар рәвешендә гомуми файдаланудагы мәгълүмат-телекоммуникация челтәре аша, шул

	исәптән “Интернет” мәгълүмат-телекоммуникация челтәре аша тапшыра (жибәрә) ала.	
<p>2.6. Дәүләт хезмәте күрсәтү өчен норматив-хокукый актлар нигезендә кирәкле, дәүләт органнары, жирле үзидарә органнары һәм башка оешмалар карамагында булып, мөрәжәгать итүче тапшыруга хокуклы булган документларның тулы исемлеге, шулай ук гариза бирүчеләр тарафыннан аларны алу ысуллары, шул исәптән электрон формада, аларны тапшыру тәртибе; әлеге документлар алар карамагында булган дәүләт органы, жирле үзидарә органы</p>	<p>Бу категориягә кертелергә мөмкин булган документлар тапшыру таләп ителми.</p>	

яки оешма		
<p>2.7. Норматив-хокукий актларда күздә тотылган очраklarда, дәүләт хезмәте күрсәтү өчен аларның килештерүләре (дәүләт хезмәте күрсәтүче башкарма хакимият органы тарафыннан башкарыла) таләп ителә торган дәүләт хакимияте органнары һәм аларның структур бүлекчәләре исемлеге</p>	<p>Килештерү таләп ителми.</p>	
<p>2.8. Дәүләт хезмәте күрсәтү өчен кирәкле документларны кабул итүдән баш тартуга нигезләрнең тулы исемлеге</p>	<p>1. Идарәгә (бүлеккә) гариза һәм документларны (документлар күчәрмәләрен) № 63-ФЗ һәм № 210-ФЗ Федераль законнарга туры китереп электрон имза белән имзаланмаган (расланмаган) электрон документлар рәвешендә тапшыру.</p> <p>2. Бу Регламентның 2.5 пунктында күрсәтелгән документлар</p>	<p>Кагыйдәләрнең 4 п.</p>

	<p>исемлегендәге документны тапшырмау.</p> <p>3. Гариза бирүченең дәүләт хезмәте алучы яшәмәгән урында мөрәжәгать итүе.</p> <p>4. Документларда билгеләнгән тәртиптә расланмаган бетерүләр, өстәп язулар, сызылган сүзләр һәм төзәтүләр булу.</p> <p>5. Гариза бирүченең почта аша документларның Россия Федерациясе законнарына туры китереп расланмаган күчермәләрен жиберүе.</p> <p>6. Бу Регламентның 1.3 пунктында күрсәтелмәгән затның мөрәжәгать итүе.</p>	
<p>2.9. Дәүләт хезмәте күрсәтүне туктатып тору яки аннан баш тарту өчен нигезләрнең тулы исемлеге</p>	<p>Дәүләт хезмәте күрсәтүне туктатып торуга нигезләр билгеләнмәгән.</p> <p>Дәүләт хезмәте күрсәтүдән баш тартуга нигезләр:</p> <p>мәжбүри иминиятләштерү килешүендә инвалид яки инвалидның (инвалид баланың) законлы вәкиле белән беррәттән автомобильне йөртергә рөхсәт бирелгән затлар исәбендә икедән артык йөртүче күрсәтелгән булу;</p> <p>транспорт чарасының паспорты инвалид яки инвалид баланың законлы вәкиле исеменә рәсмиләштерелмәгән булу;</p>	<p>Кагыйдәләрнең 3 п.</p>

	дәүләт хезмәте алуға хокукны раслаучы ялган (дөрөс булмаган) мәгълүматлар кәргән документлар тапшыру.	
2.10. Дәүләт хезмәте күрсәтү өчен дәүләт пошлинасы яки башка түләү алу тәртибе, күләме һәм нигезләре	Дәүләт хезмәте түләүсез күрсәтелә.	
2.11. Дәүләт хезмәте күрсәтү өчен кирәкле һәм мәжбүри булып торган хезмәтләргә түләү алу тәртибе, күләме һәм нигезләре, мондый түләү күләмен исәпләү методикасы турында мәгълүматны кертәп	Кирәкле һәм мәжбүри хезмәтләр күрсәтү таләп ителми.	
2.12. Дәүләт хезмәте күрсәтү турында рәсми мөрәжәгать тапшырганда һәм мондый хезмәтләр күрсәтү нәтижәсен алганда чиратта көтүнең	Дәүләт хезмәте алу өчен мөрәжәгать иткәндә, гариза бирүченең чиратта көтү вакыты 15 минуттан артык түгел. Дәүләт хезмәте алучыларның аерым категорияләре өчен чират билгеләнмәгән.	РФ Президентының № 601 Указының 1 п.

максималь срогы		
2.13. Мөрәжәгать итүченең дәүләт хезмәте күрсәтү турында рәсми мөрәжәгатен (шул исәптән электрон рәвештәге) теркәү срогы	Гариза кергән көнне.	
2.14. Дәүләт хезмәте күрсәтелә торган бүлмәләргә, гариза бирүчеләрнең көтү һәм аларны кабул итү урынына, шул исәптән, Россия Федерациясенен инвалидларны социаль яклау турындагы законнарына тәңгәл рәвештә, әлеге объектларның инвалидлар файдалана алырлык булуын тәмин итүгә, мондый хезмәтләрне күрсәтү тәртибе	<p>Дәүләт хезмәте күрсәтү янгынга каршы система һәм янғын сүндерү системасы, документлар рәсмиләштерү өчен кирәкле жиһазлар, мәгълүмат стендлары белән жиһазландырылган биналарда һәм бүлмәләрдә башкарыла.</p> <p>Дәүләт хезмәте күрсәтү урыныннан инвалидларның тоткарлыксыз файдалана алуы, шул исәптән объектларга тоткарлыксыз керүе һәм алардан чыгуы, шулай ук дәүләт хезмәте күрсәтү урынына бару максатыннан, объект буйлап мөстәкыйль хәрәкәт итү мөмкинлеге тәмин ителә.</p> <p>Дәүләт хезмәте күрсәтү тәртибе турында визуаль, текстлы һәм мультимедиаль мәгълүмат гариза бирүчеләр өчен уңайлы урыннарга, шул исәптән инвалидларның чикләнгән мөмкинлекләрен исәпкә алып урнаштырыла.</p>	№ 880 Тәртипнең 1.3 п.

<p>турында визуаль, текстлы һәм мультимедиааль мәгълүмат урнаштыруга һәм рәсмиләштерүгә карата таләпләр</p>		
<p>2.15. Дәүләт хезмәтенә мөмкинлек һәм сыйфат күрсәткечләре, шул исәптән, дәүләт хезмәте күрсәтелгәндә, гариза бирүченең вазыйфаи затлар белән аралашулары саны һәм аларның дәвамлылыгы, дәүләт хезмәтен дәүләт хезмәтләре һәм муниципаль хезмәтләре күрсәтүче күпфункцияле үзәктә, дәүләт хезмәтләре һәм муниципаль хезмәтләре күрсәтүче күпфункцияле</p>	<p>Дәүләт хезмәте күрсәтүнең мөмкинлек күрсәткечләре булып торалар:</p> <p>инвалидларга аларның хезмәт күрсәтүләренә башка затлар белән бертигез алуына комачаулаучы киртәләренә узуда ярдәм күрсәтү;</p> <p>Идарә (бүлек) биналарының жәмәгать транспорты йөри торган зонада урнашуы;</p> <p>белгечләренә, шулай ук гариза бирүчеләрдән документлар кабул итеп алына торган бүлмәләренә кирәкле санда булуы;</p> <p>Идарәнең (бүлекнең) мәгълүмат стендларында, Интернет челтәрендә, Татарстан Республикасы Хезмәт, халыкны эш белән тәэмин итү һәм социаль яклау министрлыгының рәсми сайтында дәүләт хезмәтен күрсәтү ысуллары, тәртибе һәм сроклары турында тулы мәгълүмат булу;</p> <p>гаризаны электрон рәвештә бирү мөмкинлеге.</p>	<p>№ 880 Тәртипнең 2.4 п.</p>

<p>үзәкнең ерактагы эш урыннарында алу мөмкинлеге, дәүләт хезмәте күрсәтүнең барышы турында мәгълүматны алу мөмкинлеге, шул исәптән мәгълүмат-коммуникация технологияләреннән файдаланып</p>	<p>Дәүләт хезмәте күрсәтүнең сыйфат күрсәткечләре булып торалар:</p> <p>документларны кабул итү һәм карап тикшерү сроклары үтәлү;</p> <p>дәүләт хезмәте күрсәтү нәтижәсен алу срогы үтәлү;</p> <p>белгечләр тарафыннан бу Регламент бозылу очракларының (нигезле шикаятләрнең) булмавы;</p> <p>гариза бирүченең Идарә (бүлек) белгечләре белән аралашуы саны:</p> <p>дәүләт хезмәте күрсәтү өчен кирәкле документлар биргәндә турыдан-туры – бердән артык түгел (консультацияләрне исәпкә алмыйча);</p> <p>дәүләт хезмәте күрсәтү өчен кирәкле документларны почта, шул исәптән электрон почта аша жибергәндә, турыдан-туры аралашу таләп ителми.</p> <p>Дәүләт хезмәте күрсәткәндә, гариза бирүченең Идарә (бүлек) белгече белән бер тапкыр аралашуының дәвамлылыгы 15 минуттан артмый.</p> <p>Дәүләт хезмәте, дәүләт хезмәте күрсәтүгә гариза бирүне дәктереп, күпфункцияле үзәк аша, дәүләт хезмәтләре һәм</p>	
--	---	--

	<p>муниципаль хезмәтләр күрсәтүче күпфункцияле үзәкнең ерактагы эш урыннарында күрсәтелми.</p> <p>Гариза бирүче дәүләт хезмәте күрсәтүнең барышы турындагы мәгълүматны http://mtsz@tatarstan.ru сайтыннан, Дәүләт хезмәтләре һәм муниципаль хезмәтләрнең бердәм порталыннан, Татарстан Республикасы Дәүләт хезмәтләре һәм муниципаль хезмәтләр порталыннан (http://uslugi.tatar.ru/) алырга мөмкин.</p>	
<p>2.16. Дәүләт хезмәтен электрон формада күрсәтү үзенчәлекләре</p>	<p>Гариза һәм документлар күчermәләрен гариза бирүче Үзәкнең бүлегенә № 63-ФЗ Федераль закон һәм № 210-ФЗ Федераль закон таләпләре нигезендә, электрон имза белән имзаланган (расланган) электрон документлар рәвешендә электрон җайланмалардан һәм (яки) гомуми файдаланудагы мәгълүмат-телекоммуникация челтәреннән, “Интернет” челтәрен дә кертеп, файдаланып тапшырырга мөмкин.</p>	<p>№ 210-ФЗ Федераль закон</p>

3. Административ процедуралар (гамәлләр) составы, эзлеклелеге һәм аларны үтәү сроклары, аларны үтәү тәртибенә карата таләпләр, шул исәптән административ процедураларны (гамәлләрне) электрон формада үтәү үзенчәлекләре, шулай ук административ процедураларны күпфункцияле үзәкләрдә, дәүләт хезмәтләре һәм муниципаль хезмәтләр күрсәтүче күпфункцияле үзәкнең ерактагы эш урыннарында үтәү үзенчәлекләре

3.1. Дәүләт хезмәте күрсәтүдә гамәлләр эзлеклелегенең тасвирламасы

3.1.1. Транспорт чаралары хужаларының гражданлык жаваплылыгын мәжбүри иминиятләштерү килешүе буенча түләнгән иминиятләштерү премиясенә компенсация (алга таба – компенсация) билгеләү буенча дәүләт хезмәте күрсәтү түбәндәге процедураларны үз эченә ала:

1) гариза бирүчегә консультация бирү, гариза бирүчегә ярдәм күрсәтү, шул исәптән дәүләт хезмәте күрсәтү өчен кирәкле документларны рәсмиләштерү өлешендә дә;

2) гаризаны һәм документларны кабул итү һәм теркәү;

3) компенсация билгеләү турында (билгеләүдән баш тарту турында) карарны әзерләү;

4) гариза бирүчегә дәүләт хезмәте күрсәтү нәтижәсен бирү;

5) техник хатаны (ялгыш язу, басмада ялгышлык, грамматик яки арифметик хатаны) төзәтү.

3.1.2. Дәүләт хезмәте күрсәтү буенча гамәлләр эзлеклелегенең блок-схемасы бу Регламентка 4 нче кушымтада китерелгән.

3.2. Гариза бирүчегә консультация бирү, гариза бирүчегә ярдәм күрсәтү, шул исәптән дәүләт хезмәте күрсәтү өчен кирәкле документларны рәсмиләштерү өлешендә дә

Гариза бирүче, дәүләт хезмәте алу тәртибе турында консультацияләр алу өчен, Идарәгә (бүлеккә) шәхсән үзе, телефоннан, электрон почта аша һәм (яки) хат белән мөрәжәгать итә.

Идарә (бүлек) белгече, гариза бирүченең мөрәжәгать итү ысулына бәйле рәвештә, шәхсэн үзе, телефоннан, почта, электрон почта аша һәм (яки) хат белән, гариза бирүчегә консультация үткәрә, шул исәптән дәүләт хезмәте алу өчен кирәкле документларның составы, формасы һәм эчтәлеге ягыннан, гариза бланкын бирә, һәм зарурлык булганда, гариза бирүчегә ярдәм күрсәтә, шул исәптән дәүләт хезмәте күрсәтү өчен кирәкле документларны рәсмиләштерү өлешендә дә.

Бу пункт билгели торган процедура гариза бирүче мөрәжәгать иткән көнне үтәлә.

Процедура нәтижәсе: консультация, тапшырылган документларның составы, формасы һәм эчтәлеге ягыннан искәртмәләр, гариза бирүчегә ярдәм күрсәтү, шул исәптән дәүләт хезмәте күрсәтү өчен кирәкле документларны рәсмиләштерү өлешендә дә.

3.3. Гаризаны һәм документларны кабул итү һәм теркәү.

3.3.1. Гариза бирүче, Идарәгә (бүлеккә) компенсация билгеләү турында гариза һәм аның белән бергә бу Регламентның 2.5 пункты нигезендә документларның күчермәләрен бирә.

Гариза һәм аңа кушып бирелүче документларның Россия Федерациясе законына туры китереп расланган күчермәләре (шәхесне таныклаучы документ күчермәсеннән гайре) почта, шул исәптән электрон почта аша жибәрелергә мөмкин.

Электрон документлар рәвешендә жибәрелүче гариза һәм документлар (документлар күчермәләре) № 63-ФЗ Федераль закон һәм № 210-ФЗ Федераль законга туры китереп имзалана (раслана) һәм Идарәгә (бүлеккә) электрон чараларны кулланып һәм (яки) “Интернет” челтәрен дә кертеп, гомуми файдаланудагы мәгълүмат-телекоммуникация челтәреннән файдаланып тапшырыла.

Почта аша яки электрон рәвештә жибәрелгән гариза һәм документлар гомуми тәртиптә карап тикшерелә.

3.3.2. Идарә (бүлек) белгече түбәндәгеләрне башкара:

законлы вәкил сыйфатында эш итүче гариза бирүченең яисә дәүләт хезмәте алучы тарафыннан вәкаләт бирелгән затның вәкаләтләрен тикшерә;

барлык кирәкле документларның булу-булмавын һәм аларның куелган таләпләргә туры килү-килмәвен (документларда бозып төзәтүләр, өстәп язулар, сызылган сүzlәр һәм билгеләнгән тәртиптә расланмаган төзәтүләр булмау) тикшерә.

Документларны кабул итүдән баш тартуға бу Регламентның 2.8 пунктында күздә тотылган нигезләр булган очракта, Идарә (бүлек) белгече гариза бирүчегә гаризаны теркәүдән баш тартуға нигезләр булу турында телдән хәбәр итә һәм, документларны кабул итүдән баш тарту өчен ачыкланган нигезләрнең эчтәлеген аңлатып, документларны аңа кире кайтара. Гариза бирүченең телдән мөрәжәгәте буенча баш тарту язмача рәсмиләштерелә. Гариза һәм документлар почта аша алынган булса, Идарә (бүлек) белгече, документларны кабул итүдән һәм гаризаны теркәүдән баш тарту сәбәпләрен язмача аңлатып, документларны почта аша кире жиберә.

Документларны кабул итүдән баш тартуға нигезләр булмаган очракта, Идарә (бүлек) белгече түбәндәгеләрне башкара:

гаризаны кабул итә һәм гражданның мөрәжәгәтьләрен теркәү журналында (бу Регламентка 2 нче кушымта) терки;

гариза бирүчегә документларын кабул итү датасы турында, бирелгән керү номеры турында билге белән расписка тапшыра (гариза бирүче шәхсэн мөрәжәгәть иткәндә), гариза почта, шул исәптән электрон почта аша жиберелгәндә – почта, шул исәптән электрон почта аша хәбәрнамә жиберә.

Бу пункт билгели торган процедуралар үтәлә:

шәхсэн кабул иткәндә – гариза һәм документлар (документлар күчермәләре) кергән көнне;

гариза һәм документлар (документлар күчермәләре) почта аша яки электрон документлар рәвешендә кергәндә – гариза һәм документлар (документлар күчермәләре) Идарәгә (бүлеккә) кергән көнне яисә, гариза һәм документлар

(документлар күчермэләре) Идарәнең (бүлекнең) эш вакыты тәмамлангач кәргән очракта, икенче көнне. Гариза һәм документлар (документлар күчермэләре) электрон документлар рәвешендә ял яки эшләми торган бәйрәм көннәрендә кәргән очракта – Идарәнең (бүлекнең) ял яки эшләми торган бәйрәм көннән соң килүче беренче эш көнендә.

Процедуралар нәтижәсе: кабул ителгән документлар, гражданның мөрәжәгатьләрен теркәү журналында теркәү язуы булдыру, расписка яки гариза бирүчегә кире кайтарылган документлар, документларны кабул итүдән баш тарту турында гариза бирүчегә телдән (язмача) хәбәр итү.

3.4. Компенсация билгеләү турында (билгеләүдән баш тарту турында) карар кабул итү.

3.4.1. Бу Регламентның 2.5 пунктында күрсәтелгән документлар һәм бу Регламентның 2.6 пунктында күрсәтелгән алынган мәгълүматлар нигезендә, Идарә (бүлек) белгече дәүләт хезмәте күрсәтүдән баш тарту өчен бу Регламентның 2.9 пунктында күздә тотылган нигезләр булу-булмавын тикшерә.

Дәүләт хезмәте күрсәтүдән баш тарту өчен бу Регламентның 2.9 пунктында күздә тотылган нигезләр булмаган очракта, Идарә (бүлек) белгече компенсация билгеләү турында бу Регламентка 3 нче кушымта нигезендәге форма буенча карар проектын рәсмиләштерә.

Дәүләт хезмәте күрсәтүдән баш тарту өчен бу Регламентның 2.9 пунктында күздә тотылган нигезләр булган очракта, Идарә (бүлек) белгече компенсация билгеләүдән баш тарту турында бу Регламентка 3 нче кушымта нигезендәге форма буенча карар проектын рәсмиләштерә.

Бу пункт билгели торган процедуралар гариза һәм документлар теркәлгән көннән башлап өч эш көне эчендә үтәлә.

Процедуралар нәтижәсе: компенсация билгеләү турында (билгеләүдән баш тарту турында) карар проекты.

3.4.2. Документларны карап тикшергәннән соң, Идарә (бүлек) житәкчесе компенсация билгеләү турында (билгеләүдән баш тарту турында) карарны имзаль һәм Идарә (бүлек) белгеченә жиберә.

Бу пункт билгели торган процедура карар проектын имзалауга жибэргэн көннөн алып бер эш көне эчендэ үтэлэ.

Процедура нэтижэсе: Идарэ (бүлек) житэкчесе тарафыннан имзаланган карар.

3.4.3. Идарэ (бүлек) белгече компенсация билгелэу турында (билгелэүдөн баш тарту турында) кабул ителгэн карар хакында, гаризада күрсөтелгэн ысулларның берсе (хат, телефон, смс-хэбэр, электрон почта) белэн, гариза бирүчегэ хэбэр итэ.

Бу пункт билгели торган процедура моннан алдагы процедура тэмамланган көннөн алып бер эш көне эчендэ үтэлэ.

Процедура нэтижэсе: кабул ителгэн карар хакында гариза бирүчегэ хэбэр итү.

3.5. Дэүлэт хезмэте күпфункцияле үзэк, дэүлэт хезмэтлэре һәм муниципаль хезмэтлэр күрсөтүче күпфункцияле үзэкнең ерактагы эш урыннары аша күрсөтелми.

3.6. Техник хаталарны (ялгыш язу, басмада ялгышлык, грамматик яки арифметик хата) төзөтү

Компенсация билгелэу турында (билгелэүдөн баш тарту турында) карарны үзгэртеп рәсмиләштерү компенсация билгелэу турында (билгелэүдөн баш тарту турында) карарда жибэрелгэн техник хаталарны (ялгыш язу, басмада ялгышлык, грамматик яки арифметик хата) бетерүгэ бэйле рәвештэ башкарыла.

Компенсация билгелэу турында (билгелэүдөн баш тарту турында) карарны үзгэртеп рәсмиләштерү гариза бирүчегэ дэүлэт хезмэте күрсөтү нэтижэсе буларак бирелгэн техник хаталы документ (андый документ бирелгэн очракта) өстэлгэн теркэлгэн гариза (киңәш ителүче формасы бу Регламентка 5 нче кушымтада китерелгэн) нигезендэ башкарыла.

3.6.1. Идарэ (бүлек) белгече:

техник хатаны төзөтү турындагы гаризаны кабул итэ һәм гражданның мөрәжәгатъләрен теркәү журналында (бу Регламентка 2 нче кушымта) терки;

компенсация билгелэу турында (билгелэүдөн баш тарту турында) карар

проекттын үзгэртеп рәсмиләштерә;

компенсация билгеләү турында (билгеләүдән баш тарту турында) үзгэртеп рәсмиләштерелгән карар проекттын Идарә (бүлек) житәкчесенә имза куюга жибәрә.

Бу пункт билгели торган процедуралар гариза теркәлгән көннән алып бер эш көне эчендә үтәлә.

Процедуралар нәтижәсе: техник хатаны төзәтү турындагы кабул ителгән, теркәлгән гариза, компенсация билгеләү турында (билгеләүдән баш тарту турында) үзгэртеп рәсмиләштерелгән, Идарә (бүлек) житәкчесенә имза куюга жибәрелгән карар проекты.

3.6.2. Идарә (бүлек) житәкчесе компенсация билгеләү турында (билгеләүдән баш тарту турында) үзгэртеп рәсмиләштерелгән карарны имзальный һәм Идарә (бүлек) белгеченә жибәрә.

Бу пункт билгели торган процедура карар проекты имза куюга жибәрелгән көннән алып бер эш көне эчендә үтәлә.

Процедура нәтижәсе: компенсация билгеләү турында (билгеләүдән баш тарту турында) үзгэртеп рәсмиләштерелгән имзаланган карар.

3.6.3. Идарә (бүлек) белгече компенсация билгеләү турында (билгеләүдән баш тарту турында) үзгэртеп рәсмиләштерелгән карар хакында, гаризада күрсәтелгән ысул белән, гариза бирүчегә хәбәр итә.

Бу пункт билгели торган процедура моннан алдагы процедура тәмамланган көннән алып бер эш көне эчендә үтәлә.

Процедура нәтижәсе: компенсация билгеләү турында (билгеләүдән баш тарту турында) үзгэртеп рәсмиләштерелгән карар хакында гариза бирүчегә хәбәр итү.

4. Дәүләт хезмәте күрсәтүгә контрольлек итү тәртибе һәм формалары

4.1. Дәүләт хезмәте күрсәтү буенча административ процедураларда билгеләнгән гамәлләрнең эзлеклелеген үтәүгә агымдагы контрольлек, бу Регламент нигезләмәләрен саклауга һәм үтәүгә тикшерүләр үткәрү юлы белән,

Идарэ (бүлек) житэкчесе тарафыннан башкарыла.

Идарэ (бүлек) вазыйфаи затларының дәүләт хезмәте күрсәтүенә контрольлек итүне Министрлыкның вазыйфаи затлары башкара. Контрольлек итүче вазыйфаи затларның вәкаләтләре Министрлык бүлекләре турындагы нигезләмәләр һәм вазыйфаи регламентлар белән билгеләнә.

Дәүләт хезмәте күрсәтүенң тулылыгы һәм сыйфатына контрольлек тикшерүләр үткәрүне, дәүләт хезмәте күрсәтүгә җаваплы вазыйфаи затларның гамәлләренә (гамәл кылмавына) шикаятьләр булган мөрәжәгатъләрне карап тикшерүне, карарлар кабул итү һәм җаваплар эзерләүне үз эченә ала.

Административ процедураларның үтәлуенә контрольлек формалары булып, түбәндәгеләрне тикшерү тора:

делопроизводствоны алып баруны;

документларны карап тикшерү нәтижәләренә законнар (бу Регламент) таләпләренә туры килүен;

документларны кабул итү сроклары һәм тәртибе үтәлуенә;

дәүләт хезмәте күрсәткәндә нәтижәләренә бирү сроклары һәм тәртибе үтәлуенә.

Тикшерүләр уздыруның ешлыгы планлы (эш планнары нигезендә башкарыла) һәм планнан тыш (гариза бирүченәң конкрет мөрәжәгәте буенча) була.

Гариза бирүчеләрнең хокуклары бозылу тикшерүләр нәтижәсендә ачыкланган очракта, дәүләт хезмәте күрсәтүгә җаваплы гаепле дип танылган вазыйфаи затлар Россия Федерациясе законы белән билгеләнгән тәртиптә җаваплылыкка тартыла.

Дәүләт хезмәте күрсәтүгә гражданнар, аларның берләшмәләре, оешмалары тарафыннан контрольлек итү Идарэ (бүлек) эшчәнлегенәң дәүләт хезмәте күрсәткәндә ачыклығы, дәүләт хезмәте күрсәтү тәртибе турында тулы, актуаль һәм дөрес мәгълүмат алу һәм дәүләт хезмәте күрсәтү барышында мөрәжәгатъләрне (шикаятьләрне) судка кадәр карап тикшерү мөмкинлеге ярдәмендә башкарыла.

5. Дәүләт хезмәте күрсәтүче органнарның, шулай ук дәүләт хезмәте күрсәтүче вазыйфай затның яки дәүләт хезмәткәренә карарларына һәм гамәлләренә (гамәл кылмауларына) карата гариза бирүче тарафыннан судка кадәр (судтан тыш) шикаять белдерелү

5.1. Дәүләт хезмәте алучылар Идарәнең (бүлекнең) дәүләт хезмәте күрсәтүдә катнашучы хезмәткәрләренә гамәлләренә (гамәл кылмауларына) карата судка кадәр тәртиптә Идарә (бүлек) житәкчесенә шикаять белдерүгә хокуклы.

Идарә (бүлек) житәкчесенә карарларына, гамәлләренә (гамәл кылмавына) карата шикаятьләр Министрлыкка шуның белән шөгыйльәнүче министр урынбасары яки министр исеменә бирелә.

Министр урынбасарының (министрның) карарларына, гамәлләренә (гамәл кылмавына) карата шикаятьләр Татарстан Республикасы Министрлар Кабинетына белдерелергә мөмкин.

5.2. Гариза бирүче шикаять белән мөрәжәгать итә ала, шул исәптән түбәндәге очракларда:

1) гариза бирүченә дәүләт хезмәте күрсәтү турында рәсми мөрәжәгатен теркәү срогы бозылганда;

2) дәүләт хезмәте күрсәтү срогы бозылганда;

3) дәүләт хезмәте күрсәтү өчен, гариза бирүчедән Россия Федерациясенә норматив-хокукий актларында, Татарстан Республикасының норматив-хокукий актларында күздә тотылмаган документлар таләп ителгәндә;

4) дәүләт хезмәте күрсәтү өчен, Россия Федерациясе норматив-хокукий актларында, Татарстан Республикасының норматив-хокукий актларында аларны тапшыру күздә тотылган документларны гариза бирүчедән кабул итеп алудан баш тартканда;

5) әгәр баш тартуга нигезләр федераль законнар һәм Россия Федерациясенә

алар нигезендә кабул ителгән башка норматив-хокукий актлары, Татарстан Республикасының норматив-хокукий актлары нигезендә күздә тотылмаса, дәүләт хезмәте күрсәтүдән баш тартканда;

б) дәүләт хезмәте күрсәтү өчен гариза бирүчедән Россия Федерациясе норматив-хокукий актларында, Татарстан Республикасының норматив-хокукий актларында күздә тотылмаган түләү таләп иткәндә;

7) дәүләт хезмәте күрсәтүче орган, дәүләт хезмәте күрсәтүче органның вазыйфай заты дәүләт хезмәте күрсәтү нәтижәсендә бирелгән документлардагы ялгыш язуларны һәм хаталарны төзәтүдән баш тартканда яисә мондый төзәтүләрнең билгеләнгән срогын бозганда.

5.3. Шикаять язмача кәгазьдә яки электрон рәвештә тапшырыла.

Шикаять почта аша, күпфункцияле үзәк аша, “Интернет” мәгълүмат-телекоммуникация челтәреннән, Министрлыкның рәсми сайтынан (<http://www.mtsz.tatarstan.ru>), Татарстан Республикасы Дәүләт хезмәтләре һәм муниципаль хезмәтләр күрсәтү порталынан (<http://uslugi.tatar.ru>), Дәүләт хезмәтләре һәм муниципаль хезмәтләр күрсәтүнең (функцияләрнең) бердәм порталынан (<http://www.gosuslugi.ru>) файдаланып жибәрелергә, шулай ук гариза бирүчене шәхсән кабул итү барышында кабул ителергә мөмкин.

5.4. Шикаятьне карап тикшерү срогы – аны теркәгәннән соң унбиш эш көне эчендә. Дәүләт хезмәте күрсәтүче органның, дәүләт хезмәте күрсәтүче органның вазыйфай затының гариза бирүчедән документларын кабул итеп алудан яисә жибәрелгән ялгыш язуларны һәм хаталарны төзәтүдән баш тартуына карата шикаять белдерелү очрагында яки мондый төзәтүләрнең билгеләнгән срогын бозуга карата шикаять белдерелү очрагында – аны теркәгәннән соң биш эш көне эчендә.

5.5. Шикаять түбәндәге мәгълүматлардан торырга тиеш:

1) дәүләт хезмәте күрсәтүче органның атамасы, карарларына һәм гамәлләренә (гамәл кылмауларына) карата шикаять белдерелә торган дәүләт хезмәте күрсәтүче органның вазыйфай затының яки дәүләт хезмәткәренен исеме;

2) гариза бирүченең – физик затның – фамилиясе, исеме, атасының исеме

(соңгысы – булганда), яшәү урыны турында мәгълүматлар яисә гариза бирүченен – юридик затның – атамасы, шулай ук элементгә керү өчен телефон номеры (номерлары), гариза бирүчегә җавап җибәрелергә тиешле электрон почта адресы (адреслары) (булганда) һәм почта адресы;

3) дәүләт хезмәте күрсәтүче органның, дәүләт хезмәте күрсәтүче органның вазыйфай затының яки дәүләт хезмәткәренең шикаятъ белдерелә торган карарлары һәм гамәлләре (гамәл кылмаулары) турында мәгълүматлар;

4) гариза бирүченең дәүләт хезмәте күрсәтүче органның, дәүләт хезмәте күрсәтүче органның вазыйфай затының яки дәүләт хезмәткәренең карары һәм гамәлләре (гамәл кылмаулары) белән килешмәвен нигезләүче дәлиләр.

5.6. Шикаятъкә шикаятътә бәян ителгән вакыйгаларны раслаучы документлар күчермәләре кушып бирелергә мөмкин. Бу очракта шикаятътә аңа кушып бирелә торган документлар исемлеге китерелә.

5.7. Шикаятъкә шикаятъне тапшырган гариза бирүче имза сала.

5.8. Шикаятъне карап тикшерү нәтижәләре буенча бу Регламентның 5.1 пункттында күрсәтелгән вазыйфай зат түбәндәге карарларның берсен кабул итә:

1) шикаятъне канәгатьләндерә, шул исәптән кабул ителгән карарны юкка чыгару, дәүләт хезмәте күрсәтү нәтижәсендә бирелгән документларда дәүләт хезмәте күрсәтүче орган тарафыннан җибәрелгән ялгыш язучыларны һәм хаталарны төзәтү, Россия Федерациясенең норматив-хокукый актлары, Татарстан Республикасының норматив-хокукый актлары нигезендә түләтү күздә тотылмаган акчаны гариза бирүчегә кире кайтарып бирү рәвешендә, шулай ук башка рәвешләрдә;

2) шикаятъне канәгатьләндерүдән баш тарта.

Бу пунктның 1 һәм 2 пунктчаларында күрсәтелгән карар кабул ителгәннән соң килүче көннән дә соңга калмыйча, гариза бирүчегә язучы һәм гариза бирүченең теләге буенча, электрон рәвештә, шикаятъне карап тикшерү нәтижәләре турында нигезле җавап җибәрелә.

5.9. Шикаятъне карап тикшерү барышында яки аның нәтижәләре буенча административ хокук бозу яки жинаять составы билгеләре ачыкланган очракта,

шикаятьләрне карап тикшерү буенча вәкаләт бирелгән вазыйфаи зат булган материалларны, кичекмәстән, прокуратура органнарына жибәрә.

Транспорт чаралары хужаларының
гражданлык жаваплылыгын мәжбүри
иминиятләштерү килешүе буенча
түлэнгән иминиятләштерү
премиясенә компенсация билгеләү
буенча дәүләт хезмәте күрсәтүнен
административ регламентына 1 нче
кушымта

Кинәш ителүче форма

Татарстан Республикасы Хезмәт,
халыкны эш белән тәэмин итү һәм
социаль яклау министрлыгының
_____ муниципаль
райондагы яки шәһәр округындагы
Социаль яклау идарәсе (бүлеге)

ГАРИЗА № _____

“ _____ ” _____ 20 _____ ел

Мин, _____,
(гариза бирүченең фамилиясе, исеме, атасының исеме тулысынча)

түбәндәге адрес буенча яшим:

(гариза бирүченең почта адресы, индексын күрсәтеп, телефоны, электрон почтасы адресы)

ПАСПОРТ (аны алыштыручы документ)	Сериясе	
	Номеры	
	Бирелү датасы	
	Кем тарафыннан бирелүе	

Миңа _____

(алучының Ф.И.О. (ышанычлы зат мөрәжәгать иткән очракта тутырыла)

“Транспорт чаралары хужаларының гражданлык жаваплылыгын мәжбүри иминиятләштерү турында” 25.04.2002 ел, № 40-ФЗ Федераль законга туры китереп, транспорт чаралары хужаларының гражданлык жаваплылыгын мәжбүри иминиятләштерү килешүе буенча түләнгән иминиятләштерү премиясенә компенсация билгеләүне үтенәм.

Түбәндәге документларны (белешмәләрне) тапшырам:

№	Документ атамасы	Нөсхәләр саны
1		
2		
3		
4		
5		
n		

2. Билгеләнгән түләүне күчерергә:

Банк _____ бүлекчә _____ счет № _____

П/б _____

3. Социаль ярдәм чараларын түләүгә тәэсир итүче шартларның үзгәрүе турында үз вакытында хәбәр итү йөкләмәсе турындагы нигезләмә белән таныштым.

4. Социаль ярдәм чараларын алу өчен, “Персональ мәгълүматлар турында” 27.07.2006 ел, № 152-ФЗ Федераль законга нигезләнеп, мин бу Гаризада күрсәтелгән шәхси мәгълүматларны жыюга, эшкәртүгә, шул исәптән автоматлаштырылган эшкәртүгә, саклауга һәм мәгълүмат алмашу системасындагы өченче затларга тапшыруга ризалыгымны бирәм.

5. Мәгълүматны, шул исәптән дәүләт хезмәтен күрсәтү турында (күрсәтүдән баш тарту турында) _____ алырга риза.

(хат белэн, телефоннан, смс-хэбэр итеп, электрон почта белэн)

Гариза бирүче:

_____ “ ” 20__ ел
 (Гариза бирүченең Ф.И.О.) (имза) (дата)

Өзеп алу сызыгы

Расписка-хэбэрнамә

Гариза бирүчене теркәү номеры _____

Документлар саны ___ берәмл. ___ биттә

Документлар кабул ителде _____ 20__ ел
 (вазыйфа) (имза) (тулы имза) (дата)

Транспорт чаралары хужаларының
гражданлык жаваплылыгын мәжбүри
иминиятләштерү килешүе буенча
түлэнгән иминиятләштерү
премиясенә компенсация билгеләү
буенча дәүләт хезмәте күрсәтүнең
административ регламентына 3 нче
кушымта

Татарстан Республикасы Хезмәт,
халыкны эш белән тәэмин итү һәм
социаль яклау министрлыгының
_____ муниципаль
райондагы яки шәһәр округындагы
Социаль яклау идарәсе (бүлеге)

**Транспорт чаралары хужаларының гражданлык жаваплылыгын мәжбүри
иминиятләштерү килешүе буенча түлэнгән иминиятләштерү премиясенә
компенсация билгеләү турында**

КАРАР

№ _____

“ _____ ” _____ 20 _____ ел

Алучының Ф.И.О. _____

Алучының адресы _____

Транспорт чаралары хужаларының гражданлык жаваплылыгын мәжбүри
иминиятләштерү килешүе буенча түлэнгән иминиятләштерү премиясенә
компенсация билгеләргә (бирергә)

Түлөү ысулы _____

Бүлөк житөкчесе _____

(Ф.И.О.)

(имза)

М.У.

Бүлөк белгече _____

(Ф.И.О.)

(имза)

Гариза бирүчегө хөбөр ителде (кирөклесенең астына сызарга):

язмача

телефоннан _____
телефон номеры

факс буенча _____

(факс номеры)

смс-хөбөр белән _____,
телефон номеры

электрон почта аша _____
электрон почта адресы

Бүлөк белгече _____

(Ф.И.О.)

(имза)

Татарстан Республикасы Хезмэт,
халыкны эш белән тәмин итү һәм
социаль яклау министрлыгының
_____ муниципаль
райондагы яки шәһәр округындагы
Социаль яклау идарәсе (бүлеге)

**Транспорт чаралары хужаларының гражданлык җаваплылыгын
мәжбүри иминиятләштерү килешүе буенча түлэнгән иминиятләштерү
премиясенә компенсация билгеләүдән баш тарту турында**

КАРАР

№ _____ “ _____ ” _____ 20 _____ ел

Алучының Ф.И.О. _____

Алучының адресы _____

Транспорт чаралары хужаларының гражданлык җаваплылыгын мәжбүри иминиятләштерү килешүе буенча түлэнгән иминиятләштерү премиясенә компенсация билгеләүдән (бирүдән) баш тартырга.

Баш тартуның сәбәбе _____

Бүлек җитәкчесе _____

(Ф.И.О.)

(имза)

М.У.

Бүлек белгече _____

(Ф.И.О.)

(имза)

Гариза бирүчегә хәбәр ителде (кирәклесенәң астына сызарга):

язмача

телефоннан _____
телефон номеры

факс буенча _____
(факс номеры)

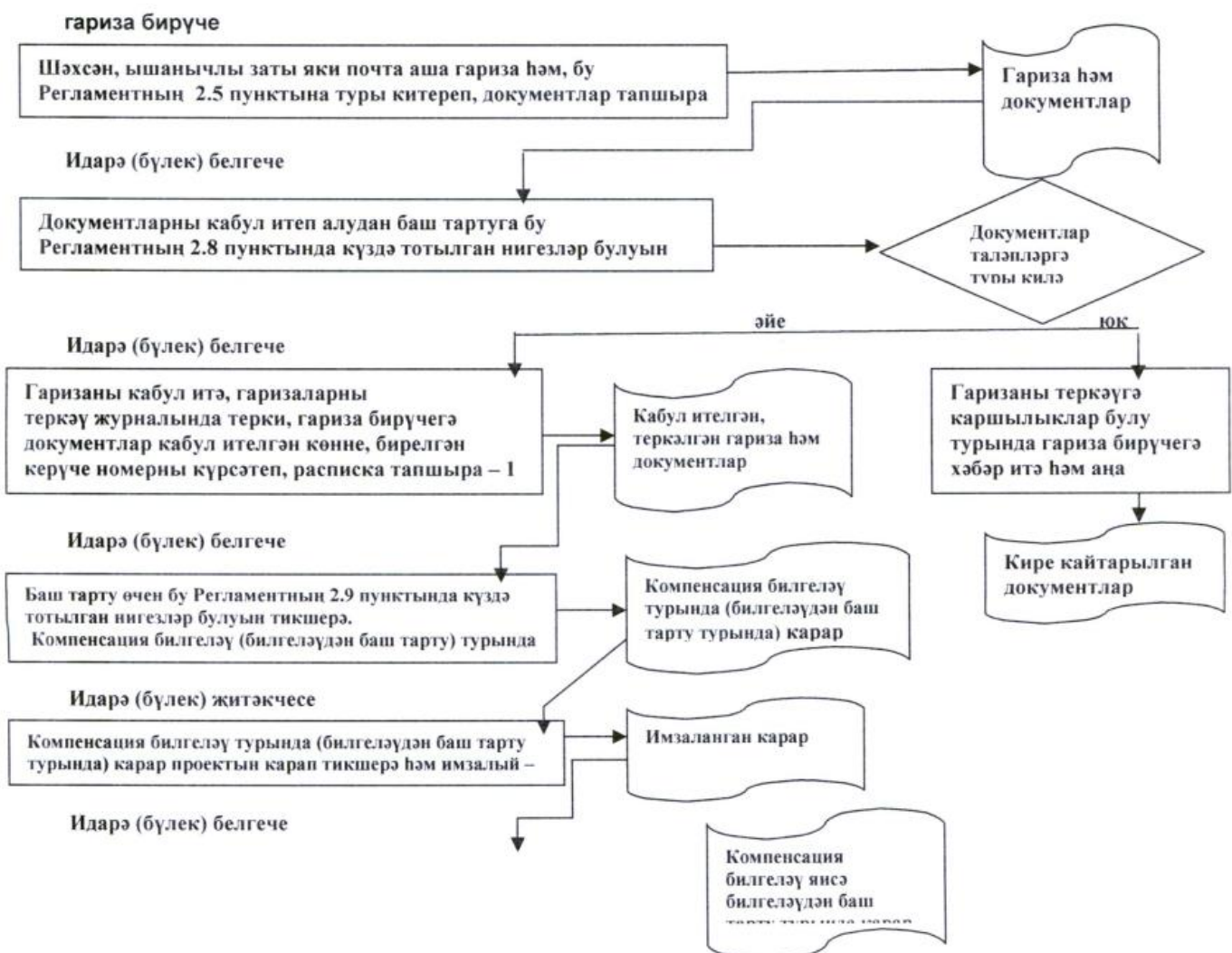
смс-хәбәр белән _____,
телефон номеры

электрон почта аша _____
электрон почта адресы

Бүлек белгече _____
(Ф.И.О.) (имза)

Транспорт чаралары хужаларынын гражданлык жаваплылыгын мәжбүри иминиятләштерү килешүе буенча түлэнгән иминиятләштерү премиясенә компенсация билгеләү буенча дәүләт хезмәте күрсәтүнең административ регламентына 4 нче кушымта

Транспорт чаралары хужаларының гражданлык жаваплылыгын мәжбүри иминиятләштерү килешүе буенча түлэнгән иминиятләштерү премиясенә компенсация билгеләү буенча дәүләт хезмәте күрсәткәндә, гамәлләр эзлеклелегенең блок-схемасы





Транспорт чаралары хужаларының
гражданлык жаваплылыгын мәжбүри
иминиятләштерү килешүе буенча
түлэнгән иминиятләштерү
премиясенә компенсация билгеләү
буенча дәүләт хезмәте күрсәтүнең
административ регламентына 5 нче
кушымта

Киңәш ителә торган форма

Татарстан Республикасы Хезмәт,
халыкны эш белән тәэмин итү һәм
социаль яклау министрлыгының

_____ муниципаль

райондагы яки шәһәр округындагы

Социаль яклау идарәсе (бүлеге)

түбәндәге адрес буенча яшәүче:

_____,

(гариза бирүченең шәхесен таныклаучы
документ мәгълүматлары,

сериясе, номеры, кем тарафыннан һәм
кайчан бирелүе)

гражданин(ка) _____

_____ нан

(Ф.И.О.)

Техник хатаны төзөтү турында
гариза

Мин, _____,

(гариза бирүченең фамилиясе, исеме, атасының исеме тулысынча күрсәтелә)

түбәндәге адрес буенча яшим: _____

(индексын күрсәтеп, гариза бирүченең почта адресы, телефоны, электрон адресы)

(гариза бирүченең шәхесен таныкларчы документ атамасы, аның сериясе, номеры, биру көне,

документны биргән орган атамасы)

транспорт чаралары хужаларының гражданлык жаваплылыгын мәжбүри иминиятләштерү килешүе буенча түләнгән иминиятләштерү премиясенә компенсация билгеләү турында (билгеләүдән баш тарту турында) _____

№ _____ карарда жибәрелгән техник хатаны _____

(карарның датасы) (карарның номеры)

_____ төзөтүне үтенәм.

Дәүләт хезмәте күрсәтү турында (күрсәтүдән баш тарту турында) үзгәртеп рәсмиләштерелгән карарны алырга риза:

_____ (язмача, телефоннан, смс-хәбәр, электрон почта белән, ТР Дәүләт хезмәтләре һәм муниципаль хезмәтләр порталындагы шәхси кабинетка)

“ ” _____ 20__ ел

_____ (гариза бирүче имзасы)

_____ (тулы имза)

Транспорт чаралары хужаларының гражданлык жаваплылыгын мәжбүри иминиятләштерү килешүе буенча түлэнгән иминиятләштерү премиясенә компенсация билгеләү буенча дәүләт хезмәте күрсәтүнең административ регламентына кушымта (белешмә)

Транспорт чаралары хужаларының гражданлык жаваплылыгын мәжбүри иминиятләштерү килешүе буенча түлэнгән иминиятләштерү премиясенә компенсация билгеләү буенча дәүләт хезмәте күрсәтүгә жаваплы органнар һәм вазыйфай затлар турында мәгълүматлар

1. Татарстан Республикасы Хезмәт, халыкны эш белән тәэмин итү һәм социаль яклау министрлыгының территориаль органнары

Территориаль орган атамасы	Телефоны	Адресы
Әгерже муниципаль районындагы Социаль яклау бүлеге	(85551) 2-10-86 2-26-39	422230, Әгерже ш., К.Маркс ур., 8 й. Agreez.Usz@tatar.ru
Азнакай муниципаль районындагы Социаль яклау бүлеге	(85592) 7-25-10 7-14-25	423330, Азнакай ш., Болгар ур., 9 й. Usz.Azn@tatar.ru
Аксубай муниципаль районындагы Социаль яклау бүлеге	(84344) 2-73-68 2-82-75	423060, Аксубай ш.т.б., Ленин ур., 8 й. Usz.Aksubaevo@tatar.ru
Актаныш муниципаль районындагы Социаль яклау бүлеге	(85552) 3-11-46 3-12-81	423740, Актаныш ав., Юбилей ур., 45 й. Usz.Aktanysh@tatar.ru
Алексеевск муниципаль районындагы Социаль яклау бүлеге	(84341) 2-41-40 2-46-46	422900, Алексеевск ш.т.б., Казаков ур., 8 й. Usz.Alekseevsk@tatar.ru

Территориаль орган атамасы	Телефоны	Адресы
Элки муниципаль районындагы Социаль яклау бүлеге	(84346) 2-08-90 2-08-91	422870, Базарлы Матак ав., Ленин ур., 9 й. Usz.Alkeevo@tatar.ru
Элмэт муниципаль районындагы Социаль яклау идарәсе	(8553) 32-45-50	423452, Элмэт ш., 8 Март ур., 21а й. Usz.Almet@tatar.ru
Апас муниципаль районындагы Социаль яклау бүлеге	(84376) 2-11-84 2-10-81	422350, Апас ав., Шоссе ур., 5 й. Usz.Apastovo@tatar.ru
Арча муниципаль районындагы Социаль яклау бүлеге	(84366) 3-13-53 3-13-33	422000, Арча ш., Банк ур., 6в й. Usz.Arsk@tatar.ru
Этнэ муниципаль районындагы Социаль яклау бүлеге	(84369) 2-16-60 2-16-57	422750, Олы Этнэ ав., Октябрь ур., 9 й. Usz.Atnya@tatar.ru
Баулы муниципаль районындагы Социаль яклау бүлеге	(85569) 5-10-50 5-66-81	423930, Баулы ш., Жинү мәйданы, 4 й. usz.bavly@tatar.ru
Балтач муниципаль районындагы Социаль яклау бүлеге	(84368) 2-44-78	422250, Балтач ав., Һ.Такташ ур., 3а й. Usz.Baltasi@tatar.ru
Бөгелмә муниципаль районындагы Социаль яклау бүлеге	(85594) 4-20-05 4-26-64	423231, Бөгелмә ш., Совет ур., 56 й. Usz.Bugulma@tatar.ru
Буа муниципаль районындагы Социаль яклау бүлеге	(84374) 3-32-10 3-35-35 3-17-03 3-55-29	422430, Буа ш., Ленин ур., 52 й. Usz.Buinsk@tatar.ru
Югары Ослан муниципаль районындагы Социаль яклау бүлеге	(84379) 2-17-57 2-13-01	422570, Югары Ослан ав., Медгородок ур. Usz.V-uslon@tatar.ru
Биектау муниципаль районындагы Социаль яклау бүлеге	(84365) 2-32-43	422700, Биектау т/ю ст. б., Профсоюзлар ур., 1а й. Usz.Vgora@tatar.ru
Чүпрәле муниципаль районындагы Социаль яклау бүлеге	(84375) 2-38-07 2-31-52	422470, Иске Чүпрәле ав., Үзәк ур., 15 й. Drozh.Usz@tatar.ru
Алабуга муниципаль районындагы Социаль яклау бүлеге	(85557) 7-51-55 7-87-86	423600, Алабуга ш., Спас ур., 3 й.; Usz.Elabuga@tatar.ru

Территориаль орган атамасы	Телефоны	Адресы
Зэй муниципаль районындагы Социаль яклау бүлеге	(85558) 7-10-64 3-43-59	423520, Зэй ш., Крупская ур, 6 й. Usz.Zainsk@tatar.ru
Зеленодол муниципаль районындагы Социаль яклау бүлеге	(84371) 5-58-80 5-79-90	420540, Зеленодол ш., Ленин ур., 25 й. Usz.Zeldol@tatar.ru
Кайбыч муниципаль районындагы Социаль яклау бүлеге	(84370) 2-14-07 2-11-13	422330, Олы Кайбыч ав., Кояшлы бульвар, 7 й. Usz.Kaybicy@tatar.ru
Кама Тамагы муниципаль районындагы Социаль яклау бүлеге	(84377) 2-15-57 2-12-45	422820, Кама Тамагы ш.т.б., Карл Маркс ур., 2 й. Usz.K-uste@tatar.ru
Кукмара муниципаль районындагы Социаль яклау бүлеге	(84364) 2-84-76 2-64-65	422110, Кукмара ш.т.б., Ворошилов ур., 44 й. Usz.Kukmor@tatar.ru
Лаеш муниципаль районындагы Социаль яклау бүлеге	(84378) 2-47-31 2-49-70	422610, Лаеш ш.т.б., Беренче Май ур., 35 й. Osz.Laishevo@tatar.ru
Лениногорск муниципаль районындагы Социаль яклау бүлеге	(85595) 5-07-51 6-02-26	423250, Лениногорск ш., Горький ур., 21 й. Usz.Leninogorsk@tatar.ru
Мамадыш муниципаль районындагы Социаль яклау бүлеге	(85563) 3-12-36	422190, Мамадыш ш., Совет ур., 10 й. Usz.Mamadysh@tatar.ru
Менделеев муниципаль районындагы Социаль яклау бүлеге	(85549) 2-23-00	423650, Менделеев ш., Бурмистров ур., 7а й. Usz.Mendeleev@tatar.ru
Минзэлә муниципаль районындагы Социаль яклау бүлеге	(85555) 3-26-59 3-19-77 3-14-52	423700, Минзэлә ш., Ленин ур., 80 й. Usz.Menzelinsk@tatar.ru
Мөслим муниципаль районындагы Социаль яклау бүлеге	(85556) 2-57-37	423970, Мөслим ав., Пушкин ур., 47 й. Usz.Muslyumovo@tatar.ru
“Чаллы шәһәре” муниципаль берәмлегендәге Социаль яклау идарәсе	(8552) 34-48-48 58-71-52	423805, Чаллы ш., проспект Х.Туфана, д. 23 Usz.Chelny@tatar.ru
Түбән Кама муниципаль районындагы Социаль яклау бүлеге	(8555) 45-39-20 45-43-86 45-43-89	423570, Түбән Кама ш., Тынычлык пр., 60 й. usznizhnekamck@tatar.ru

Территориаль орган атамасы	Телефоны	Адресы
Яңа Чишмә муниципаль районындагы Социаль яклау идарәсе	(84348) 2-20-15	423190, Яңа Чишмә ав., Совет ур., 80 й. Usz.Novoshesh@tatar.ru
Нурлат муниципаль районындагы Социаль яклау бүлеге	(84345) 2-06-62 2-06-55 2-39-88	423042, Нурлат ш., Мәктәп ур., 8 й. Usz.Nurlat@tatar.ru
Питрәч муниципаль районындагы Социаль яклау бүлеге	(84367) 3-06-68 3-06-72	422770, Питрәч ав., Совет ур., 20 й. Usz.Pitriash@tatar.ru
Балык Бистәсе муниципаль районындагы Социаль яклау бүлеге	(84361) 2-11-57 2-39-62	422650, Балык Бистәсе ав., Завод ур., 6а й. Usz.R-sloboda@tatar.ru
Саба муниципаль районындагы Социаль яклау бүлеге	(84362) 2-34-37	422060, Байлар Сабасы ав., Тукай ур., 87 й. Usz.Saby@tatar.ru
Сарман муниципаль районындагы Социаль яклау бүлеге	(85559) 2-45-72 2-49-87	423350, Сарман ав., Куйбышев ур., 36 й. Usz.Sarmanovo@tatar.ru
Спас муниципаль районындагы Социаль яклау бүлеге	(84347) 3-08-81 3-00-00 3-08-98	422864, Болгар ш., Хирург Шеронов ур., 13 й. Usz.Bolgar@tatar.ru
Тәтеш муниципаль районындагы Социаль яклау бүлеге	(84373) 2-62-31	422370, Тәтеш ш., Ленин ур., 114 й. Usz.Tetyushi@tatar.ru
Тукай муниципаль районындагы Социаль яклау бүлеге	(8552) 70-00-57	423807, Чаллы ш., М.Жәлил проспекты, 46 й. Usz.Tukaev@tatar.ru
Теләче муниципаль районындагы Социаль яклау бүлеге	(84360) 2-13-41	422080, Теләче ав., Большая Нагорная ур., 5 й. Usz.Tulachi@tatar.ru
Чирмешән муниципаль районындагы Социаль яклау бүлеге	(84396) 2-57-05 2-50-94	423100, Чирмешән ав., Гагарин ур, 7 й. Usz.Cheremshan@tatar.ru
Чистай муниципаль районындагы Социаль яклау бүлеге	(84342) 5-55-73 5-11-50	422980, Чистай ш., Урицкий ур., 45 й. Usz.Chistopol@tatar.ru

Территориаль орган атамасы	Телефоны	Адресы
Ютазы муниципаль районындагы Социаль яклау бүлеге	(85593) 2-21-43 2-82-91 2-84-41	423950, Урыссу ш.т.б., Пушкин ур., 105/1 й. Usz.Utazy@tatar.ru
Казан шәһәре Авиатөзелеш районының Социаль яклау бүлеге	571-58-00	420036, Казан ш., Тимирязев ур., 8 й. Usz.Avia@tatar.ru
Казан шәһәре Вахитов районының Социаль яклау бүлеге	238-10-55	420197, Казан ш., Вишневский ур., 10 й. Usz.Vahit@tatar.ru
Казан шәһәре Киров районының Социаль яклау бүлеге	554-47-80	420102, Казан ш., Галимжан Баруди ур., 5 й.; Usz. Kirov@tatar.ru
Казан шәһәре Мәскәү районының Социаль яклау бүлеге	544-89-94	420095, Казан ш., Блюхер ур., 81а й. Usz.Moskov@tatar.ru
Казан шәһәре Яңа Савин районының Социаль яклау бүлеге	523-75-82	420124, Казан ш., Хөсәен Ямашев проспекты, 37 й. Usz.Novosavin@tatar.ru
Казан шәһәре Идел буе районының Социаль яклау бүлеге	224-04-20	420110, Казан ш., Рихард Зорге ур., 39 й. Usz.Priv@tatar.ru
Казан шәһәре Совет районының Социаль яклау бүлеге	273-18-06	420073, Казан ш., Гадел Кутуй ур., 33 й.; Usz.SovOR@tatar.ru

2. Татарстан Республикасы Хезмәт, халыкны эш белән тәмин итү һәм социаль
яклау министрлыгы

Вазыйфа	Телефон	Электрон адрес
Министр	557-20-02	mtsz@tatar.ru
Министр урынбасары	557-20-07	mtsz@tatar.ru
Социаль ярдәм чаралары методологиясе бүлеге начальнигы	557-20-77	Elena.Zenina@tatar.ru
Социаль ярдәм чараларының функциональ аудиты бүлеге начальнигы	557-20-86	Elvira.Pislegina@tatar.ru

3. Татарстан Республикасы Министрлар Кабинеты

Вазыйфа	Телефон	Электрон адрес
Социаль үсеш идарәсе начальнигы	264-77-29	pisma@tatar.ru