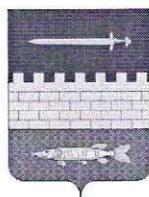


**ИСПОЛНИТЕЛЬНЫЙ КОМИТЕТ  
НОВОШЕШМИНСКОГО  
МУНИЦИПАЛЬНОГО РАЙОНА  
РЕСПУБЛИКИ ТАТАРСТАН**

ул. Советская, д.80,  
с. Новошешминск, 423190



**ТАТАРСТАН РЕСПУБЛИКАСЫ  
ЯҢА ЧИШМӘ  
МУНИЦИПАЛЬ РАЙОНЫ  
БАШКАРМА КОМИТЕТЫ**

Совет урамы, 80,  
Яңа Чишмә авылы, 423190

..: (8-84348) 2-31-00, факс: (8-84348) 2-20-22, [chishma@tatar.ru](mailto:chishma@tatar.ru)

**ПОСТАНОВЛЕНИЕ**

**КАРАР**

2016 елның «27» июленнән

№ 293

**«Яңа Чишмә муниципаль районы территориясендә жирле әһәмияттәге  
автомобиль юлларының сакланышын тәэмин итүгә муниципаль  
контрольне гамәлгә ашыруның административ регламентын раслау  
турында»**

«Россия Федерациясендә жирле үзидарә оештыруның гомуми принциплары турында» 2003 елның 6 октябрэндәге 131-ФЗ номерлы Федераль законның 15 статьясы 1 өлеше 5 пункты, 2008 елның 26 декабрэндәге 294-ФЗ номерлы «Дәүләт контролен (күзәтчелеген) һәм муниципаль контрольне гамәлгә ашырганда юридик затларның һәм индивидуаль эшқуарларның хокукларын яклау турында» Федераль закон, «Россия Федерациясендә автомобиль юллары һәм юл эшчәнлегенә турында һәм Россия Федерациясендә аерым закон актларына үзгәрешләр кертү хакында» 2007 елның 8 ноябрэндәге 257-ФЗ номерлы Федераль закон һәм «Юл хәрәкәте иминлегенә турында» 1995 елның 10 декабрэндәге 196-ФЗ номерлы Федераль закон нигезендә, Яңа Чишмә муниципаль районы территориясендә жирле әһәмияттәге автомобиль юллары сакланышына муниципаль контрольне оештыру һәм гамәлгә ашыру тәртибен билгеләү максатларында, карар бирәм:

1. Яңа Чишмә муниципаль районы территориясендә җирле әһәмияттәге автомобиль юлларының сакланышын тәэмин итүгә муниципаль контрольне гамәлгә ашыруның административ регламентын расларга.

2. Әлеге карарны «Интернет» мәгълүмат-телекоммуникация чөлтәрендәге «Татарстан Республикасы хокукий мәгълүматының рәсми порталы»нда һәм Татарстан Республикасы Яңа Чишмә муниципаль районының рәсми сайтында халыкка җиткерергә (бастырып чыгарырга).

3. Әлеге карарның үтәлешен тикшереп торуну Татарстан Республикасы Яңа Чишмә муниципаль районы Башкарма комитеты җитәкчесенең икътисад буюнча урынбасарына йөкләргә.

**Яңа Чишмә муниципаль районы  
Башкарма комитеты җитәкчесе**



**Р.Р. Фасахов**



**Яңа Чишмә муниципаль районы территориясендә жирле эһәмияттәге автомобиль юлларының  
сакланышын тәэмин итүгә муниципаль контрольне гамәлгә ашыруның административ регламенты**

**I. Гомуми нигезләмәләр**

1. Әлеге административ регламент (алга таба - Регламент) Яңа Чишмә муниципаль районы территориясендә жирле эһәмияттәге автомобиль юлларының сакланышын тәэмин итүгә муниципаль контрольне гамәлгә ашыру стандартын һәм тәртибен билгели.

2. Яңа Чишмә муниципаль районы территориясендә жирле эһәмияттәге автомобиль юлларының сакланышын тәэмин итүгә муниципаль контроль түбәндәгеләр нигезендә гамәлгә ашырыла:

- административ хокук бозулар турында 2001 елның 30 декабрдәгә 195-ФЗ номерлы Россия Федерациясе кодексы;

- «Россия Федерациясендә жирле үзидарә оештыруның гомуми принциплары турында» 2003 елның 06 октябрдәгә 131-ФЗ номерлы Федераль закон;

- 2007 елның 8 ноябрдәгә 257-ФЗ номерлы «Россия Федерациясендә автомобиль юллары һәм юл эшчәнлегә турында һәм Россия Федерациясенең аерым закон актларына үзгәрешләр кертү хакында» Федераль закон;

- 2008 елның 26 декабрдәгә «дәүләт контролен (күзәтчелеген) һәм муниципаль контрольне гамәлгә ашырганда юридик затларның һәм шәхси эшқуарларның хокукларын яклау турында» 294-ФЗ номерлы Федераль закон;

- «Юл хәрәкәте иминлегә турында» 1995 елның 10 декабрдәгә 196-ФЗ номерлы федераль закон;

- муниципаль хокукый актлар;

- әлеге административ регламент белән.

- Татарстан Республикасының Яңа Чишмә муниципаль районы Советының 2015 елның 18 мартындагы 42-247 номерлы карары белән расланган Татарстан Республикасының Яңа Чишмә муниципаль районы Уставы (алга таба-Устав ) ;

Яңа Чишмә муниципаль районы Советының 2006 елның 18 февралдәгә 6-44 номерлы карары белән расланган Яңа Чишмә муниципаль районы Башкарма комитеты турында Нигезләмә (алга таба - Башкарма комитет турында Нигезләмә) ;

Башкарма комитет житәкчесенең 2006 елның 3 июлендәгә номерсыз боерыгы белән расланган бүлек турында нигезләмә (алга таба – бүлек турында Нигезләмә);

Башкарма комитет житәкчесенең 2013 елның 15 мартындагы 11/8 номерлы боерыгы белән расланган Башкарма комитетның эчке хезмәт тәртибе кагыйдәләре (алга таба – Кагыйдәләр).

3. Яңа Чишмә муниципаль районы территориясендә жирле эһәмияттәге автомобиль юлларының сакланышын тәэмин итүгә муниципаль контроль (алга таба - муниципаль функция) Яңа Чишмә муниципаль районы Башкарма комитетының вәкаләтле вазыйфай заты (алга таба - вазыйфай зат) автомобиль юлларының бүленгән полосасында һәм юл буе полосасында эшләр башқаручы оешмалар, юридик затлар яисә индивидуаль эшқуарлар булган автомобиль юлларынан файдаланучылар (алга таба - автомобиль юлларынан файдаланучылар) карата гамәлгә ашырыла.

4. Яңа Чишмә муниципаль районы Башкарма комитетының муниципаль функциясен үтәгәндә түбәндәгеләр белән эш итә:

- Татарстан Республикасы Транспорт һәм юл хужалыгы министрлыгы;

- тикшерүләр уздыруны килештерү мәсьәләләре буенча прокуратура органнары тарафыннан;

- тикшерүләр уздырганда ярдәм күрсәтү өчен эчке эшләр органнары тарафыннан.

5. Муниципаль функцияне үтәүнең соңгы нәтижәсе - хокук бозу фактын булуын (булмауын) ачыклау.

6. Муниципаль функцияне үтәү нәтижәләре буенча түбәндәгеләр төзелә:

- тикшерү акты;

- шәхси эшқуарга ачыкланган хокук бозуларны бетерү турында, аларны бетерү срокларын һәм (яисә) кешеләрнең гомеренә, сәламәтлегенә, хайваннарға, үсемлекләргә, әйләнә-тирә мохиткә, физик һәм юридик затлар мөлкәтенә, дәүләт яисә муниципаль мөлкәткә зыян китерүне булдырмау чараларын уздыру турында, табигый һәм техноген характердагы гадәттән тыш хәлләр килеп чыгуны кисәтү турында, шулай ук федераль законнарда каралган башка чаралар уздыру турында;



7. Тикшерү үткәргәндә ачыкланган хокук бозулар ачыкланган хокук бозулар гражданның хомеренә, сәламәтлегенә, хайваннарға, үсемлекләргә, әйләнә-тирә мохиткә, дәүләт иминлегенә, табигый һәм техноген характердагы гадәттән тыш хәлләр барлыкка килүгә яисә шундый зыян китерүгә турыдан-туры куркыныч тудыра дип ачыкланган очракта, Яңа Совет авыл жирлегә администрациясә аңа зыян салуны булдырмау яисә аны туктату чараларын күрә.

8. Әгәр муниципаль функцияне үтәү өчен нигез булып гражданның, шул исәптән юридик затларның, шәхси эшқуарларның, дәүләт хакимияте органнарыннан, жирле үзидарә органнарыннан, массакуләм мәгълүмат чараларынан мөрәжәгатъләр һәм гаризаларын Яңа Чишмә муниципаль районы Башкарма комитетына керү торса, муниципаль функцияне үтәү нәтижәләре буенча мөрәжәгать итүчегә «Россия Федерациясә гражданны мөрәжәгатъләрен карау тәртибе турында» 2006 елның 2 маендагы 59-ФЗ номерлы Федераль законда билгеләнгән тәртиптә жавап жиберелә.

9. Тикшерү предметы булып автомобиль юлларының бүленгән полосасында һәм юл бие полосасында юл эшчәнлеген гәмәлгә ашыру өчен билгеләнгән объектларны, юл сервисы объектларын, реклама конструкцияләрен һәм башка объектларны урнаштыру буенча техник шартлар таләшләрен үтәү, шулай ук автомобиль юлларынан файдаланучыларның автомобиль юлларынан һәм аларның элементларына зыян килүне булдырмау өлешендә бүленгән полосалардан һәм юл бие полосаларынан файдалану кагыйдәләрен үтәве тора.

10. Автомобиль юлларының бүленгән полосасында һәм юл бие полосасында эшләрен гәмәлгә ашыручы юридик затлар һәм индивидуаль эшқуарлар, юл сервисы объектлары хужалары, автомобиль юлларынан файдаланучылар тикшерү субъектлары булалар.

**Яңа Чишмә муниципаль районы территориясендә жирле әһмияттәге автомобиль юлларының сакланышын тәэмин итүгә муниципаль контрольне гәмәлгә ашырганда тикшерүләр уздыру тәртибенә карата таләпләр**

11. Муниципаль функцияне үтәү кагыйдәләре турында мәгълүмат бирү тәртибе Татарстан Республикасы Яңа Чишмә муниципаль районы Башкарма комитетының урнашу урыны, телефон номеры, электрон адресы турында белешмәләр:

423190, Яңа Чишмә районы, Яңа Чишмә ав., Совет ур., 80 й., телефон: 8(84348) 2-30-31

электрон почта адресы: [Arhitektura.Nsm@tatar.ru](mailto:Arhitektura.Nsm@tatar.ru).

12. Бүлекнең эш сәгатъләре:

Дүшәмбе	8-00 - 17-00
Сишәмбе	8-00 - 17-00
Чәршәмбе	8-00 - 17-00
Пәнжешәмбе	8-00 - 17-00
Жомга	8-00 - 17-00
Төшке аш	12-00 - 13-00
Шимбә	ял көне
Якшәмбе	ял көне

13. Муниципаль функцияне башқару тәртибе турында мәгълүмат түбәндәчә бирелә:

- 1) Башкарма комитет бинасында урнашкан мөрәжәгать итүчеләр белән эшләү өчен муниципаль хезмәт турында визуаль һәм текст мәгълүматын үз эченә алган мәгълүмати стендлар аша;
- 2) «Интернет» чөлтәре аша муниципаль районның рәсми сайтында (<http://novosheshminsk.tatarstan.ru>);
- 3) Татарстан Республикасы Дәүләт һәм муниципаль хезмәтләр порталында (<http://uslugi.tatar.ru/>);
- 4) дәүләт һәм муниципаль хезмәтләрнең (функцияләр) Бердәм порталында (<http://www.gosuslugi.ru/>);
- 5) Башкарма комитетта (Бүлектә):

телдән мөрәжәгать иткәндә – шөхсэн яки телефон буенча;

язмача (шул исәптән электрон документ рәвешендә) мөрәжәгать иткәндә – кәгазь чыганакта почта аша яки электрон формада электрон почта аша алырга мөмкин.

14. Муниципаль функцияне үтәү тәртибе турында мәгълүмат бирүне тәэмин итү өчен түбәндөгә мәгълүмат бирелә:

- 1) муниципаль функцияне башқаручы вәкаләтле орган, аның вазыйфаи затлары исеме;
- 2) вәкаләтле органның почта адресы;
- 3) вәкаләтле органның, вазыйфаи затларның телефон номерлары, электрон почта адресы;
- 4) вәкаләтле органның, вазыйфаи затларның эш графигы (режимы);
- 5) вәкаләтле орган, вазыйфаи затларның эш графигы (режимнары);
- 6) вәкаләтле орган карарларына, аның вазыйфаи затларының гәмәлләренә (гәмәл кылмавына) шикаять бирү тәртибе;
- 7) муниципаль контрольлекне гәмәлгә ашыруны жайга салучы норматив хокукый актларның исемлеге һәм аларны алу.



15. Мөрәжәгать итүчеләргә мәгълүмат бирүгә төп таләпләр булып тора:

- бирелгән мәгълүматның дөрөслеге;
- мәгълүматны баян итүдә төгәллек;
- тулы мәгълүмат бирү;
- мәгълүмат алу өчен уңайлы һәм һәркем файдалана алырлык.

16. Гариза бирүчеләргә телдән яки язмача, электрон рәвештә хәбәр ителә:

- шәхси мәгълүмат бирү;
- халыкка мәгълүмат житкерү.

17. Телдән мәгълүмат гариза бирүченең мәгълүмат артыннан шәхсэн яки телефон аша мөрәжәгать иткәндә гамәлгә ашырыла.

18. Әгәр җавапны эзерләү өчен озак вакыт таләп ителсә, шәхси телдән мәгълүмат бирүне гамәлгә ашыручы белгеч мөрәжәгать итүчеләргә кирәкле мәгълүматны язма рәвештә сорарга тәкъдим итә ала. Шәхси язмача мәгълүмат житкерү почта аша яки рәсми сайтлар аша җаваплар жибәрү юлы белән башкарыла.

19. Халык алдында телдән мәгълүмат житкерү массакуләм мәгълүмат чараларын җәлеп итү юлы белән гамәлгә ашырыла. Халык алдында язмача хәбәр итү, Интернет чөлтәрәндә Татарстан Республикасы Яңа Чишмә муниципаль районы Башкарма комитетының рәсми сайтларын да кертеп, массакуләм мәгълүмат чараларында мәгълүмати материаллар бастырып чыгару юлы белән гамәлгә ашырыла.

**Яңа Чишмә муниципаль районы территориясендә жирле әһәмияттәге автомобиль юлларының сакланышын тәэмин итүгә муниципаль контрольне гамәлгә ашырганда тикшерүләр уздыру тәртибенә карата таләпләр**

20. Срок проведения проверки, исчисляемый с даты, указанной в распоряжении о проведении проверки, не должен превышать двадцать рабочих дней.

21. Кече эшқуарлыкның бер субъектына карата планлы күчмә тикшерү үткөрү срогы кече предприятие өчен илле сәгатьтән һәм микропредприятие өчен елына унбиш сәгатьтән артык була алмый.

22. Узып йөрү өчен катлаулы һәм (яисә) озак вакытлы тикшеренүләр, сынаулар, махсус экспертиза уздыру һәм тикшерүләр таләп ителүгә бәйле аерым очрақларда күчмә планлы тикшерүне уздыру срогы Татарстан Республикасы Яңа Чишмә муниципаль районы Башкарма комитеты җитәкчесе тарафыннан, Татарстан Республикасы Яңа Чишмә муниципаль районы Башкарма комитеты вазыйфай затларының күчмә план тикшерүен уздыручы дәлиләнгән тәкъдимнәре нигезендә, әмма кече предприятиеләргә, микропредприятиеләргә карата кимендә унбиш сәгатькә озайтылырга мөмкин.

23. Планлы тикшерүләр өч елга бер тапқырдан да ешрак үткәрелми.

**Муниципаль функцияне үтәүне туктатып тору өчен йә муниципаль функцияне үтәүдән баш тарту өчен нигезләр исемлеге.**

24. Муниципаль функцияне үтәү туктатыла торган нигезләр - судның тиешле билгеләмәсе яки карары, яки прокурор тәкъдиме.

25. Муниципаль функция түбәндәге очрақларда үтәлми:

1) бер юридик затка яки бер шәхси эшмәкәргә карата дәүләт контроле (күзәтчелеге) яки муниципаль контроль органнары тарафыннан бер үк мәжбүри закон таләпләрен үтәүне тикшерү фактын билгеләгәндә;

2) Татарстан Республикасы Яңа Чишмә муниципаль районы башкарма комитетына аларны жибәргән затны, шулай ук фактлар турында белешмәләр булмаган мөрәжәгатьләр һәм гаризалар түбәндәгеләренә билгеләргә мөмкинлек бирми торган мөрәжәгатьләр һәм гаризалар керү:

- гражданның тормышына, сәламәтлегенә, хайваннарға, әйләнә-тирә мохиткә зыян китерү куркынычы, шулай ук табигый һәм техноген характердагы гадәттән тыш хәлләр янау;

- гражданның тормышына, сәламәтлегенә, хайваннарға, әйләнә-тирә мохиткә зыян китерү, шулай ук табигый һәм техноген характердагы гадәттән тыш хәлләр янау;

- кулланучылар хокукларын бозулар (хокуклары бозылган гражданны мөрәжәгать иткән очрақта);

3) юридик затларға, индивидуаль эшқуарларға планнан тыш күчмә тикшерү уздыруны килештерүдән баш тарту турында прокуратура карарлары.

**Россия Федерациясе законнары нигезендә түләүле (түләүсез) нигездә муниципаль функцияне үтәүгә таләпләр**

26. Муниципаль функцияне үтәү бушлай башкарыла.

Тикшерү субъектлары тарафыннан бирелә торган документларга таләпләр

27. Тикшерү субъектлары соратканда Татарстан Республикасы Яңа Чишмә муниципаль районы башкарма комитетына аларны оештыру-хокукый рәвешен, хокукларын һәм бурычларын билгеләүче юридик зат, индивидуаль эшқуар документларын, эшқуарлык эшчәнлегенә гамәлгә ашырганда кулланыла торган һәм алар



тарафыннан мәҗбүри таләпләрне үтәүгә, дәүләт контроле (күзәтчелеге) органнарының, муниципаль контроль органнарының күрсәтмәләрен һәм карарларын үтәүгә бәйлә документларны, язма аңлатмаларны тапшыралар.

28. Документлар шәхси эшмәкәр, аның вәкаләтле вәкиле, житәкче, юридик затның бүтән вазыйфай заты имзасы белән мөһер (булганда) белән таныкланган күчәрмәләр рәвешендә тапшырыла. Әгәр Россия Федерациясе законнары белән башкасы каралмаган булса, Яңа Чишмә авыл жирлегенә тапшырыла торган документлар күчәрмәләрен нотариус тарафыннан таныклауны таләп итү тыела.

Юридик зат, шәхси эшқуар запроса күрсәтелгән документларны Россия Федерациясе Хөкүмәте билгеләгән тәртиптә электрон документлар рәвешендә тапшырырга хоқуқлы.

## 2. Административ процедуралар

29. Муниципаль функциянең үтәләше түбәндәге административ процедураларны үз эченә ала:

- 1) Планлы тикшерүләр үткәрүнең еллык планын төзү;
- 2) Мөрәҗәгатләрне һәм гаризаларны кабул итеп алу һәм теркәү;
- 3) Тикшерү үткәрү турында карар кабул итү;
- 4) Документар тикшерү үткәрү;
- 5) Күчмә тикшерү үткәрү;
- 6) Тикшерү нәтиҗәләрен рәсмиләштерү.

Муниципаль хезмәт күрсәтүнең блок-схемасы әлеге административ регламентка 1 нче кушымтада китерелгән.

Планлы тикшерүләр үткәрүнең еллык планын төзү

30. Планлы тикшерүләр үткәрүнең еллык планын төзү өчен нигез булып торучы юридик факт (алга таба - тикшерүләр планы) план датасы - планлы тикшерүләр үткәрүгә кадәр елның 1 сентябренә туры килү.

31. Тикшерү планын төзү өчен җаваплы белгеч:

1) Яңа Чишмә муниципаль районы Башкарма комитетына типик форма буенча тикшерү планы проектын төзи, аңа карата ике елдан соң бетү факты билгеләнгән юридик затлар кертелергә мөмкин:

- юридик затны дәүләт теркәвенә алу;

- юридик затка, шәхси эшмәкәргә карата соңгы планлы тикшерүне үткәрү тәмамланганнан соң;

- юридик зат, шәхси эшмәкәр тарафыннан тиешле өлкәдә Россия Федерациясе Хөкүмәте тарафыннан вәкаләтләр бирелгән вәкаләтле федераль башкарма хақимият органына күрсәтелгән хәбәрнамәне тапшыруны таләп итә торган эшләр башкарылган яисә хезмәтләр күрсәтелгән хезмәтләр күрсәтелгән очракта, эшқуарлык эшчәнлегенә аерым төрләрен гәмәлгә ашыра башлау турында хәбәрнамә нигезендә гәмәлгә ашырыла башлады.

2) 1 сентябрьгә кадәр белгеч прокуратура органнарына озату хаты һәм Татарстан Республикасы Яңа Чишмә муниципаль районы Башкарма комитеты житәкчесен килештерүгә тикшерүләрнең еллык планының әзерләнгән проектын тапшыра».

32. Татарстан Республикасы Яңа Чишмә муниципаль районы Башкарма комитеты житәкчесе юридик затларны, индивидуаль эшқуарларны тикшерүләр планы проектына кертүнең нигезләгән тикшерә, озату хатын прокуратура органнарына шәхси имзасы белән таныклы һәм тикшерү үткәрү елыннан алдагы елның 1 сентябренә кадәр тикшерүләрнең еллык планы проектына тапшырылган проектны раслый, йә план төзегән белгечкә, аны төзү буенча искәрмәләр күрсәтеп, аны эшләп бетерүгә кире кайтара.

33. Тикшерүләрнең еллык планын төзегән өчен җаваплы белгеч, искәрмәләр булган очракта, кисәтүләрне юкка чыгара һәм аны Татарстан Республикасы Яңа Чишмә муниципаль районы Башкарма комитеты житәкчесенә агымдагы елның 1 сентябренә кадәр алдагы тикшерүнең ике эш көненнән дә соңга калмыйча раслауга тапшыра. Татарстан Республикасы Яңа Чишмә муниципаль районы Башкарма комитеты житәкчесе бер эш көне эчендә төзек план проектын раслый, озату хатына кул куя.

34. Татарстан Республикасы Яңа Чишмә муниципаль районы Башкарма комитеты житәкчесе раслаган һәм кул куйган еллык план проектын, озату хаты белән бергә, ел саен үткәрелә торган план проектын эш алып бару өчен җаваплы белгеч тарафыннан, планлы тикшерүләр үткәрү елыннан алдагы елның 1 сентябренә кадәр, тапшыру турында хәбәр итеп, заказлы почта аша тиешле прокуратура органнарына жиберелә. Еллык планнар проектлары кәгазь чыганакта, күчәрмәсе электрон рәвештә кушып жиберелә.

35. Прокуратура органнары тарафыннан каралган муниципаль контроль объектларын кертүнең законлылығы предметына планлы тикшерүләр үткәрү планы проектын һәм, прокуратура органнарының уртак тикшерүләр уздыру турындагы тәкъдимнән исәпкә алып, Татарстан Республикасы Яңа Чишмә муниципаль районы Башкарма комитеты житәкчесе боерыгы формасында раслана, аның шәхси имзасы һәм мөһере белән таныклана.

36. Татарстан Республикасы Яңа Чишмә муниципаль районы Башкарма комитеты житәкчесе раслаган һәм кул куйган план, озату хаты белән бергә, ел саен үткәрелә торган план белән бергә, планлы тикшерүләр үткәрү елыннан алдагы елның 1 ноябренә кадәр срокта, прокуратураның тиешле органнарына, тапшыру турында хәбәр итеп, заказлы почта юллагасы белән жиберелә. Еллык планнар проектлары һәм тикшерүләрнең планнары кәгазь чыганакта электрон рәвештә күчәрмәсе белән жиберелә.



37. Татарстан Республикасы Яңа Чишмә муниципаль районы Башкарма комитеты житәкчесе раслаган план тикшерүләрөн уздыруның еллык планы кызыксынган затларга мәгълүмат стендларында яисә Яңа Чишмә муниципаль районының «Интернет» челтәрендәгә рәсми сайтында урнаштыру юлы белән йә эш көне давамында эш башкару өчен җаваплы булган башка ысул белән җиткерелә.

38. Административ процедураның үтәлеше Яңа Чишмә муниципаль районының «Интернет» челтәрендәгә рәсми сайтында йә массакуләм мәгълүмат чараларында тикшерүләр планында урнаштырылган.

39. Күрсәтелгән административ гамәлләрне башкаруның максимал срогы 10 сәгатә тәшкит итә.

Күрсәтелгән административ процедураны үтәүнең максимал срогы - 30 эш көне.

### **Мөрәҗәгатьләрне һәм гаризаларны кабул итү һәм теркәү**

40. Мөрәҗәгатьләрне һәм гаризаларны кабул итү һәм теркәү процедурасын башлау өчен нигез булган юридик факт булып түбәндәгеләр тора:

- тикшерүне үткәру турында прокурор таләпләре;

- гражданныр, шул исәптән шәхси эшмәкәрләр, юридик затлар мөрәҗәгатьләре һәм гаризалары, дәүләт һахимияте органнарыннан, жирле үзидарә органнарыннан, массакуләм мәгълүмат чараларыннан түбәндәгә фактлар турында мәгълүмат:

1) гражданнырның гомеренә, сәләмәтлегенә, хайваннарга, әйләнә-тирә мохиткә, дәүләт иминлегенә зыян китерү куркынычы барлыкка килү, шулай ук табигый һәм техноген характердагы гадәттән тыш хәлләр куркынычы барлыкка килү;

2) гражданнырның гомеренә, сәләмәтлегенә, хайваннарга, әйләнә-тирә мохиткә, дәүләт иминлегенә зыян китерү, шулай ук табигый һәм техноген характердагы гадәттән тыш хәлләр барлыкка килү.

41. Мөрәҗәгатьләрне теркәү өчен җаваплы белгеч Татарстан Республикасы Яңа Чишмә муниципаль районы Башкарма комитеты житәкчесе итеп билгеләнә. Гаризалар һәм мөрәҗәгатьләрне почта аша алганда, мөрәҗәгатьләрне теркәү өчен җаваплы белгеч гариза яисә мөрәҗәгать килүен һәм тапшырылган документларны эш башкаруның билгеләнгән кагыйдәләре нигезендә теркәп бара.

42. Шәхси мөрәҗәгатендә теркәлү өчен җаваплы белгеч мөрәҗәгать предметын билгели, мөрәҗәгать итүченәң шәхесен таныклый торган документны тикшерә, гаризаны теркәп куяда күрсәтелгән фактларны күрсәтеп төзәргә тәкдим итә. 40 яисә аны мөрәҗәгать итүче сүзләреннән мөстәкыйль төзи, мөрәҗәгать итүченәң шәхси имзасы белән фактларны бәян итүнең дәрәсләген раслай.

43. Теркәлү өчен җаваплы белгеч телефон элементәсе аша мөрәҗәгать иткәндә мөрәҗәгать итү предметын, мөрәҗәгать итүченәң фамилиясен һәм җавап җибәреләргә тиешле почта адресын билгели, күрсәтелгән белешмәләрне исәпкә алу журналында телефонограмм теркәп куя.

44. Теркәлү өчен җаваплы белгеч мөрәҗәгатьләрне һәм гаризаларны түбәндәгә таләпләргә туры килүен тикшерә:

1) вәкәләтле органга мөрәҗәгать иткән затны билгеләү мөмкинлегә (мөрәҗәгатьне җибәргән гражданның фамилиясе һәм җавап җибәреләргә тиешле почта адресы булу);

2) әлегә административ регламентның 40 пунктчасында күрсәтелгән фактлар турында белешмәләр булу;

3) Яңа Чишмә авыл жирлегә администрациясе вәкәләтләренә мөрәҗәгать итү предметының туры килүе.

45. Прокурорның таләпләре, мөрәҗәгатьләр һәм гаризалар Татарстан Республикасы Яңа Чишмә муниципаль районы Башкарма комитеты житәкчесенә алар куйган таләпләргә туры китереп тапшырыла. Әлегә регламентның 44. Мөрәҗәгатьләрнең һәм гаризаларның күрсәтелгән таләпләргә туры килмәвә фактларын билгеләгәндә процедураны алга таба үтәү гражданныр мөрәҗәгатьләре белән эшләү буенча муниципаль функцияне (муниципаль хезмәт күрсәтүне) үтәүнең административ регламенты нигезендә башкарыла.

46. Татарстан Республикасы Яңа Чишмә муниципаль районы Башкарма комитеты житәкчесе прокурор таләбен, мөрәҗәгатьне һәм гаризаны карый һәм тикшерү үткәру турында карар әзерләү өчен җаваплы белгечне билгели һәм аңа прокурор таләбен, тиешле йөкләмә белән мөрәҗәгать һәм гаризаны тапшыра.

47. Административ процедураның үтәү нәтижәсе - Татарстан Республикасы Яңа Чишмә муниципаль районы Башкарма комитеты житәкчесенәң тикшерү үткәру турында карар әзерләү турындагы йөкләмәсе.

48. Күрсәтелгән административ гамәлләрне башкаруның максимал срогы 1 сәгатә тәшкит итә.

49. Күрсәтелгән административ процедураны максимал үтәү срогы - 2 эш көне.

### **Тикшерү уздыру турында карар әзерләү**

50. Тикшерү үткәру турында карар әзерләү өчен нигез булган юридик фактлар түбәндәгеләр була:

1) планлы тикшерүне уздыру датасына кадәргә 5 көн эчендә дата керү;

2) ачыкланган закон бозуларны бетерү турында элегрәк бирелгән күрсәтмәне юридик зат, индивидуаль эшқуар тарафыннан үтәү узганнан соң 5 көн эчендә дата барлыкка килү;

3) тикшерү үткәру турында карар әзерләү өчен җаваплы белгечкә Татарстан Республикасы Яңа Чишмә муниципаль районы Башкарма комитеты житәкчесеннән прокурор таләпләре, гариза яисә тикшерү үткәру турында карар әзерләү турында йөкләмә белән мөрәҗәгать килү;

4) күчмә тикшерү турында карар кабул итүгә карата - карар әзерләү өчен җаваплы белгечкә, тикшерү үткәру өчен җаваплы белгечкә тикшерү актының мәжбүри таләпләргә туры килүен бәяләү әсәре өчен мәгълүмат җитмәү турында белешмәләр булган документтар тикшерү актының керүе.



51. Тикшерү уздыру турында карар эзерләү өчен җаваплы белгеч, планнан тыш тикшерү үткәру турында карар эзерләгәндә, әлеге административ регламентның 40 пунктчасында күрсәтелгән нигезләрдә, гаризада яисә фактлар мөрәжәгатендә баян ителгәннәрне карау нәтиҗәләре буенча түбәндәгеләрне билгели:

1) түбәндәге фактларның берсенә мөрәжәгать итү предметының булуы:

а) гражданның гомеренә, сәламәтлегенә, хайваннарга, үсемлекләргә, әйләнә-тирә мохиткә, дәүләт иминлегенә зыян китерү куркынычы барлыкка килү, шулай ук табигый һәм техноген характердагы гадәттән тыш хәлләр куркынычы барлыкка килү;

б) гражданның гомеренә, сәламәтлегенә зыян, хайваннарга, үсемлекләргә, әйләнә-тирә мохиткә, дәүләт иминлегенә зыян китерү, шулай ук табигый һәм техноген характердагы гадәттән тыш хәлләр барлыкка килү;

2) тикшерү үткәргәндә кичектергесез чаралар күрү зарурлыгы;

3) юридик зат, индивидуаль эшкуар тарафыннан ачыкланган закон бозуларны бетерү турында алдан бирелгән күрсәтмәнең үтәлүен күчмә тикшерү үткәрмичә генә бәяләү мөмкинлеге.

52. Тикшерү уздыру турында карар эзерләү өчен җаваплы белгеч, эш формасында күчмә тикшерүне үткәру турында карар проектын 4 нөсхәдә эзерли (әлеге административ регламентка 2 нче кушымта):

1) тикшерү үткәру өчен җаваплы белгечнең мәҗбүри таләпләргә туры килүен бәяләү эсәре өчен мәгълүмат җитмәве турында белешмәләр булган тикшерү акты булганда;

2) гражданның гомеренә, сәламәтлегенә фаразлана торган зыян, хайваннарга, үсемлекләргә, әйләнә-тирә мохиткә, дәүләт иминлегенә зыян китергәндә, шулай ук табигый һәм техноген характердагы гадәттән тыш хәлләр барлыкка килгәндә, кичектергесез чаралар күрү зарурлыгына бәйле рәвештә мондый хокук бозулар башкарылган вакытта муниципаль хокукый актларда билгеләнгән мәҗбүри таләпләр һәм таләпләр бозылу очракларын ачыклаганда;

3) урынга барып тикшерү планын күрсәткәндә;

4) юридик зат, индивидуаль эшкуар тарафыннан ачыкланган закон бозуларны бетерү турында элек бирелгән күрсәтмәнең чыгып тикшерү үткәрмичә генә башкарылуын бәяләү мөмкинлеге булмаганга.

53. Калган барлык очракларда тикшерүне уздыру турында карар эзерләү өчен җаваплы белгеч документар тикшерүне күрсәтмә рәвешендә 3 нөсхәдә уздыру турында карар проектын эзерли (әлеге административ регламентка 2 нче кушымта).

54. Татарстан Республикасы Яңа Чишмә муниципаль районы башкарма комитетына гражданныр, шул исәптән шәхси эшмәкәрләр, юридик затлар мөрәжәгатьләре һәм гаризалары нигезендә планнан тыш күчмә тикшерү уздыру кирәк булган очракта, дәүләт хакимияте органнарыннан, җирле үзидарә органнарыннан, массакуләм мәгълүмат чараларыннан түбәндәге фактлар турында мәгълүмат:

1) гражданның гомеренә, сәламәтлегенә, хайваннарга, үсемлекләргә, әйләнә-тирә мохиткә, дәүләт иминлегенә зыян китерү куркынычы барлыкка килү, шулай ук табигый һәм техноген характердагы гадәттән тыш хәлләр куркынычы барлыкка килү;

2) гражданның гомеренә, сәламәтлегенә зыян, хайваннарга, үсемлекләргә, әйләнә-тирә мохиткә, дәүләт иминлегенә зыян китерү, шулай ук табигый һәм техноген характердагы гадәттән тыш хәлләр барлыкка килү,

тикшерүне уздыру турында карар эзерләү өчен җаваплы белгеч тикшерү уздыруны килештерү турында гариза проектын прокуратура органы белән типовой форма нигезендә өстәмә рәвештә эзерли.

55. Тикшерүләр үткәру турында карар эзерләү өчен җаваплы белгеч тикшерү үткәру турында боерыкларның эзерлекле проектларын, прокуратура органнары белән Татарстан Республикасы Яңа Чишмә муниципаль районы Башкарма комитеты җитәкчесенә килештерү турында гаризаларны тапшыра.

56. Татарстан Республикасы Яңа Чишмә муниципаль районы Башкарма комитеты җитәкчесе тикшерү үткәру турында карар проектының нигезләгән, прокуратура органнары белән килештерү турында гаризаны тикшерә, аны шәхси имзасы һәм мөһерә белән танытып, тикшерү үткәру турында карар кабул итә.

57. Тикшерүләр үткәру турында карар проекты һәм тиешле документлар проектлары законнарга туры килмәгән очракта, Яңа Чишмә авыл җирлеге администрациясә башлыгы аларны тикшерү үткәру турында карар эзерләү өчен җаваплы белгечкә кире кайтара, аларны, кире кайтару сәбәпләрен күрсәтеп, кануннар таләпләренә туры китерү өчен. Тикшерүләр үткәру турында карар эзерләү өчен җаваплы белгеч документларны кануннар таләпләренә туры китерергә һәм аны кабат карау һәм тиешле карар кабул итү өчен Яңа Чишмә авыл җирлеге администрациясә башлыгына жиберергә тиеш.

58. Татарстан Республикасы Яңа Чишмә муниципаль районы Башкарма комитеты җитәкчесе тикшерү үткәру турында күрсәтмә, прокуратура органнары белән тикшерү үткәру өчен җаваплы белгечкә килешү турында гариза тапшыра.

59. Тикшерүне уздыру өчен җаваплы белгеч тикшерү үткәру турында күрсәтмәнең күчәрмәсен тикшерү субъектына жиберү өчен җаваплы белгечкә тапшыра.

Тикшерелә торган юридик затларга, шәхси эшмәкәрләргә планнан тыш күчмә тикшерү турында һәркем файдалана алырлык ысул белән (факсимиль, электрон яисә почта элементәсә ярдәмендә) хәбәр ителә.

60. Юридик затка, шәхси эшкуарга планлы тикшерү үткәру турында аны үткәру башланганчы өч эш көненнән дә соңга калмыйча заказлы почта юламасы белән яисә тапшыру турында хәбәр итеп яисә мөмкин булган башка ысул белән тикшерү үткәру турында күрсәтмә күчәрмәсен жиберү юлы белән хәбәр ителә.

61. 54 пунктта күрсәтелгән фактлар ачыкланган очракта, тикшерү үткәру өчен җаваплы белгеч:



1) индивидуаль эшкуар яисә составына планнан тыш күчмә тикшерү уздыруны килештерү турында гариза кERGән юридик зат эшчәнлеген гамәлгә ашыру урыны буенча прокуратура органына жибәрү өчен Татарстан Республикасы Яңа Чишмә муниципаль районы Башкарма комитеты житәкчесенең планнан тыш күчмә тикшерү үткәрү турында күрсәтмәсенең күчermәсен һәм аны үткәрүгә нигез булып торган белешмәләрне үз эченә алган документлар пакеты төзи;

2) делопроductво өчен жаваплы белгечкә шәхси эшкуар яисә юридик зат эшчәнлеген гамәлгә ашыру урыны буенча прокуратура органына заказлы почта юлламасы белән яисә электрон цифрлы имза белән имзаланган электрон документ формасында жибәрү өчен документларның төзелгән пакетын тапшыра.

62. Административ процедураны үтәү нәтижәсе - тикшерү үткәрү турында күрсәтмә, ә әлеге административ регламентта күрсәтелгән очракларда - тикшерү субъектына хәбәр итү, прокуратура органнары белән килештерү турында гариза.

63. Әлеге административ гамәлләрне башкаруның максималь срогы 4 сәгать тәшкил итә.

64. Күрсәтелгән административ процедураны максималь үтәү срогы - 2 эш көне.

### Документлар буенча тикшерү үткәрү

65. Документлар буенча тикшерү үткәрелә башлау өчен нигез булып торучы юридик факт - Татарстан Республикасы Яңа Чишмә муниципаль районы Башкарма комитеты житәкчесеннән тикшерү үткәрү өчен жаваплы белгеч тарафыннан документлар тикшерүе үткәрү турында күрсәтмә алу.

Документлар буенча тикшерү предметы булып аларны оештыру-хокукый рәвешен, хокукларын һәм бурычларын, аларның эшчәнлеген гамәлгә ашырганда кулланыла торган һәм муниципаль хокукый актларда билгеләнгән мәжбүри таләпләрне һәм таләпләрне үтәүгә бәйле, шулай ук муниципаль контроль вәкаләтле органнарының күрсәтмәләрен һәм карарларын үтәүгә бәйле булган юридик зат, индивидуаль эшкуар документларындагы белешмәләр тора.

66. Тикшерүне уздыру өчен жаваплы белгеч Татарстан Республикасы Яңа Чишмә муниципаль районы Башкарма комитеты карамагында булган юридик зат, шәхси эшкуар документларын, шул исәптән эшкуарлык эшчәнлегенең аерым төрләрен гамәлгә ашыру турында хәбәрнамәләрен, алдагы тикшерүләр актларын, административ хокук бозулар турында эшләрне карау материалларын һәм әлеге юридик затка, муниципаль контрольнең шәхси эшкуарына карата башкарылган эшләр нәтижәләре турында башка документларны карый.

67. Тикшерелгән белешмәләр тикшерү субъекты тарафыннан мәжбүри таләпләрне үтәүне бәяләргә мөмкинлек биргән очракта, тикшерү үткәрү өчен жаваплы белгеч аларны бәяләүне башкара һәм тикшерү актын тикшерү тәмамланганнан соң турыдан-туры 2 нөсхәдә, әлеге административ регламентка 3 нче кушымтада китерелгән форма буенча әзерли.

68. Татарстан Республикасы Яңа Чишмә муниципаль районы Башкарма комитеты карамагындагы документлардагы белешмәләренең дәрәслеге нигезле шик тудырса, йә әлеге белешмәләр тикшерү субъекты тарафыннан мәжбүри таләпләрне үтәүне бәяләргә мөмкинлек бирми, тикшерү үткәрү өчен жаваплы белгеч:

1) документлар тикшерү барышында карау өчен кирәкле башка документларны үз имзасы белән таныклап, тикшерү субъекты адресына дәлилленгән запрос әзерли;

2) вәкаләтле орган житәкчесенең документлар тикшерүен үткәрү турында күрсәтмәсенең мөһер белән таныкланган күчermәсен гарызнамәгә кушып бирә;

3) эш башкару өчен жаваплы белгечкә, тапшыру турында хәбәрнамә белән заказлы почта аша жибәрү өчен, алдан әзерләнгән гарызнамәне тапшыра;

4) гариза юлламасы турында телефон яисә электрон элемент юлы белән тикшерү субъектына хәбәр итә.

69. Тикшерү субъектыннан соратып алуға жавап кERGәндә тикшерү үткәрү өчен жаваплы белгеч тапшырылган документларның туры килү һәм житәрлек булуы фактын билгели.

70. Тикшерелгән белешмәләр тикшерү субъекты тарафыннан мәжбүри таләпләрнең үтәлешен бәяләргә мөмкинлек биргән очракта, тикшерү үткәрү өчен жаваплы белгеч аларны бәяләүне башкара һәм тикшерү актын тикшерү тәмамланганнан соң турыдан-туры 2 нөсхәдә, әлеге административ регламентка 3 нче кушымтада китерелгән рәвеш буенча әзерли.

71. Документлар буенча тикшерү барышында тикшерү субъекты тапшырган документлардагы хаталар һәм (яисә) каршылыклар ачыкланган очракта, йә әлеге документлардагы белешмәләренең, Татарстан Республикасы Яңа Чишмә муниципаль районы Башкарма комитетында булган белешмәләренең туры килмәве ачыкланса һәм (яисә) дәүләт контролен (күзәтчелеген) гамәлгә ашыру барышында алынган, тикшерү үткәрү өчен жаваплы белгеч:

1) тикшерү субъектына, имза белән таныклап, аңлатма бирүне таләп итә торган сораулар исемлеген үз эченә алган язма рәвештә ун эш көне эчендә кирәкле аңлатмалар бирүне таләп итеп, хат әзерли;

2) эш башкару өчен жаваплы белгечкә, тапшыру турында хәбәрнамә белән заказлы почта аша жибәрү өчен, алдан әзерләнгән хатны тапшыра;

3) хат жибәрү турында телефон яисә электрон элемент ярдәмендә тикшерү субъектына хәбәр итә.

72. Тикшерү субъекты аңлатмалары язма рәвештә алынганда тикшерү үткәрү өчен жаваплы белгеч фактларны бәяләү өчен тапшырылган аңлатмаларның туры килү һәм житәрлек булуы фактын билгели. Тикшерелгән белешмәләр тикшерү субъектларының үтәлешен бәяләргә мөмкинлек биргән очракта, тикшерү



үткөрү өчен жаваплы белгеч аларны баялөүне башкара һәм тикшерү актын әлеге административ регламентка 3 нче кушымтада китерелгән рәвештә 2 нөсхәдә әзерли.

73. Тикшерелгән белешмәләр тикшерү субъектының мәжбүри таләпләрне үтәвен баялөргә мөмкинлек бирмәсә яисә тикшерү субъектынан язма рәвештә соратып алуга яисә аңлатмаларга жавап бирмәгән очракта тикшерү үткөрү өчен жаваплы белгеч тикшерү акты фактларны баялөү өчен мәгълүматның житәрлек булмавы турында белешмәләр булган тикшерү актын әзерли һәм тикшерүләр үткөрү турында карар әзерләү өчен жаваплы белгечкә планнан тыш күчмә тикшерүне уздыру турында карар әзерләү өчен тапшыра.

74. Административ процедураны үтәү нәтижәсе - тикшерү акты.

75. Күрсәтелгән административ гамәлләрне башкаруның һәм күрсәтелгән административ процедураны үтәүнең максималь срогы 20 эш көне тәшкил итә.

### **Күчмә тикшерү үткөрү**

76. Күчмә тикшерү үткөрелә башлау өчен нигез булып торучы юридик факт - тикшерү үткөрү өчен жаваплы белгеч тарафыннан Татарстан Республикасы Яңа Чишмә муниципаль районы Башкарма комитеты житәкчесеннән планлы күчмә тикшерү үткөрү турында күрсәтмә алу, ә планнан тыш күчмә тикшерү үткөрелгән очракта - прокурор яисә аның урынбасарының планнан тыш күчмә тикшерү уздыруны килештерү турындагы карарын алу.

77. Тикшерүне уздыру өчен жаваплы белгеч юридик затның урнашкан урыны, шәхси эшқуар эшчәнлеген гамәлгә ашыру урыны һәм (яисә) аларның эшчәнлеген фактта башкару урыны буенча чыга.

78. Тикшерүне уздыру өчен жаваплы белгеч хезмәт таныклығын күрсәтә һәм үз вәкаләтләрен раслау максатларында (Яңа Чишмә авыл жирлеге администрациясе турындагы нигезләмә) шулай ук күчмә тикшерүне үткөрү максатларына, бурычларына, нигезләренә, гамәлләрен тикшереп тору буенча чаралар күләмнәренә һәм шартларына туры китереп, әлеге административ регламент белән, ә административ регламентта күрсәтелгән очрақларда - прокуратура органнары регламентын үткөрүне килештерү белән килештерү турында карар белән, юридик затның, шәхси эшқуарның, аның вәкаләтле вәкиленең, аның вәкаләтле вәкиленең, урынга барып тикшерүне үткөрү сроклары һәм шартлары белән, әлеге административ регламент белән таныштыра һәм таныша.

79. Тикшерүне уздыру өчен жаваплы белгеч юридик затның, шәхси эшмәкәрнең, аның вәкаләтле вәкиленә тикшерү максатларына, бурычларына һәм урынга барып тикшерү предметына бәйле документлар белән танышу мөмкинлеген бирергә тәкъдим итә.

80. Тикшерелгән белешмәләр һәм фактлар тикшерү субъекты тарафыннан мәжбүри таләпләрнең үтәлешен баялөргә мөмкинлек биргән очракта, тикшерүне уздыру өчен жаваплы белгеч аларны баяли һәм тикшерү актын 2 нөсхәдә ул тәмамланганнан соң әзерли.

81. Планнан тыш күчмә тикшерү уздырылган очракта, әгәр гражданның гомеренә, сәламәтлегенә зыян китерүгә, хайваннарга, үсемлекләргә, әйләнә-тирә мохиткә, дәүләтнең иминлегенә зыян китерүгә, шулай ук прокурор яки аның урынбасарының планнан тыш күчмә тикшерүне үткөрүне килештерүдән баш тарту турындагы карары кабул ителгәндә, табигатьтән һәм техноген характердагы гадәттән тыш хәлләр килеп чыккан очракта, тикшерүне уздыру өчен жаваплы белгеч муниципаль функцияне үтәүне туктата.

82. Административ процедураны үтәү нәтижәсе - тикшерү акты.

### **Тикшерү нәтижәләрен рәсмиләштерү**

83. Тикшерү нәтижәләрен рәсмиләштерү өчен нигез булып торучы юридик факт - тикшерү актын төзү.

84. Тикшерү үткөрү өчен жаваплы белгеч:

1) мәжбүри таләпләрне бозган өчен жаваплылык йөкләнгән юридик зат хезмәткәрләренен, индивидуаль эшқуар хезмәткәрләренен тикшеренүләр беркетмәләрен, аңлатмаларын әзерли;

2) тикшерү тәмамланганнан соң турыдан-туры тикшерү актын житәкчегә, башка вазыйфаи затка яисә юридик затның вәкаләтле вәкиленә, индивидуаль эшқуарга, аның вәкаләтле вәкиленә танышу турында яисә тикшерү акты белән танышудан баш тарту турында расписка белән документлар күчәрмәләре белән тапшыра;

3) Татарстан Республикасы Яңа Чишмә муниципаль районы Башкарма комитеты турында белешмәләр булган уздырылган тикшерү турында, тикшерүне уздыруның башлану һәм тәмамлану даталары, аны үткөрү вакыты, хокукый нигезләр, максатлар, тикшерү бурычлары һәм предметы турында, ачыкланган хокук бозулар һәм дәүләт контроле (күзәтчелеге) органының вазыйфаи затлары тарафыннан тикшерүләрне исәпкә алу журналында бирелгән күрсәтмәләр турында, фамилиясен, исемен, атасының исемен һәм вазыйфаи затның яисә вазыйфаи затның вазыйфасын, тикшерү уздыручы вазыйфаи затларның исемен күрсәтеп, аны имзасы һәм имзасы белән таныклыгый һәм тикшерүдә катнашкан вазыйфаи затларның имзалары белән. Тикшерүләрне исәпкә алу журналы булмаганда, тикшерүне уздыру өчен жаваплы белгеч тикшерү актында тиешле язу ясый.

85. Житәкче, башка вазыйфаи зат яисә юридик затның вәкаләтле вәкиле, шәхси эшқуар, аның вәкаләтле вәкиле булмаган очракта, шулай ук тикшерелә торган зат танышу турында расписка бирергә яисә тикшерү акты белән танышудан баш тарту турында расписка бирергә баш тарткан очракта, тикшерү үткөрү өчен жаваплы белгеч тикшерү актын эш башкару өчен жаваплы булган белгечкә, заказлы почта юллагасы белән тапшыру турында хәбәрнамә жибереп, тикшерү актын тапшыра.



86. Эш башкару өчен җаваплы белгеч тапшыру турында хәбәрнамә килгәч, аны тикшерү өчен җаваплы белгечкә Татарстан Республикасы Яңа Чишмә муниципаль районы Башкарма комитеты архивында саклау өчен тикшерү акты нөсхәсенә теркәп кую һәм тапшыру өчен тапшыра.

87. Тикшерү субъекты тарафыннан тикшерү үткәру өчен җаваплы белгеч ачыкланган очракта, ачыкланган хокук бозуларны бетерү турында тикшерү субъектына, ачыкланган хокук бозуларны бетерү турында, аларны әлеге регламентка 4 нче һәм 5 нче кушымталарга ярашлы рәвештә бетерү срокларын күрсәтәп, күрсәтмәләр әзерли һәм тапшыра, шулай ук федераль законнарда каралган башка чаралар турында күрсәтмә әзерли.

88. Планнан тыш күчмә тикшерү прокуратура органы белән килештереп уздырылган очракта яисә тикшерү үткәру өчен җаваплы белгеч тикшерү актының күчәрмәсен тикшерү акты төзегән көннән алып биш эш көне эчендә тикшерү үткәру турында карар кабул иткән яки тикшерү үткәру турында таләп биргән белгечкә җибәрү өчен тапшыра.

89. Административ процедураның үтәлу нәтижәсе тикшерү субъектына тикшерү нәтижәләре турында хәбәр итү, ә әлеге административ регламентта күрсәтелгән очракларда - прокуратура органына хәбәр итү, мөрәҗәгат итүчегә җавап бирү, шулай ук ачыкланган хокук бозуларны бетерү һәм (яисә) кешеләрнең гомеренә һәм сәламәтлегенә зыян китерүне булдырмау буенча чаралар үткәру турында күрсәтмә, хайваннарга, үсемлекләргә, әйләнә-тирә мохиткә, дәүләт иминлегенә, физик һәм юридик затлар мөлкәтенә, дәүләт яисә муниципаль мөлкәткә, табигый һәм техноген характердагы гадәттән тыш хәлләр барлыкка килүгә, шулай ук федераль законнарда каралган башка чаралар турында күрсәтмә булып тора.

90. Әлеге административ гамәлләрне башкаруның максималь срогы 4 сәгать тәшкил итә.

91. Күрсәтелгән административ процедураны максималь башкару срогы - 6 эш көне.

#### **Вазыйфай затларның гамәлләренә (гамәл кылмауларына) һәм муниципаль контрольне гамәлгә ашыру барышында кабул ителгән карарларына судка (административ) шикаять белдерү**

92. Татарстан Республикасы Яңа Чишмә муниципаль районы башкарма комитеты, аның вазыйфай затлары, муниципаль функцияне, хезмәт бурычларын тиешенчә үтәмәгән, тикшерү үткәргәндә хокукка каршы гамәлләр кылган (гамәл кылмаган) очракта, Россия Федерациясе законнары нигезендә җаваплы булалар.

93. Татарстан Республикасы Яңа Чишмә муниципаль районы Башкарма комитеты җитәкчесе администрациянең вазыйфай затлары тарафыннан хезмәт бурычларын үтәүне тикшереп тора, вазыйфай затлар тарафыннан хезмәт бурычларын тиешенчә үтәмәү очракларын исәпкә ала, тиешле хезмәт тикшерүләре үткәрә һәм Россия Федерациясе законнары нигезендә мондый вазыйфай затларга карата чаралар күрә.

94. Россия Федерациясе законнарын бозуда гаепле булган вазыйфай затларга карата күрелгән чаралар турында мондый чаралар кабул ителгән көннән алып ун көн эчендә администрация тикшерү барышында хокук һәм (яисә) законлы мәнфәгатьләре бозылган юридик затка, индивидуаль эшкуарга язма рәвештә хәбәр итәргә тиеш.

95. Муниципаль функцияне үтәү буенча административ процедураларда билгеләнгән гамәлләрнең эзлеклелеген (алга таба - агымдагы контроль) агымдагы тикшереп тору Татарстан Республикасы Яңа Чишмә муниципаль районы Башкарма комитеты җитәкчесе тарафыннан гамәлгә ашырыла.

96. Агымдагы контроль тикшерүләр үткәру тәртибен җайга сала торган әлеге административ регламентның, башка норматив хокукый актларның белгечләрнең нигезләмәләрен үтәвен һәм үтәвен тикшерү юлы белән гамәлгә ашырыла.

97. Татарстан Республикасы Яңа Чишмә муниципаль районы Башкарма комитеты җитәкчесенең күрсәтмәсе тикшерү үткәру өчен нигез булып тора. Тикшерү нәтижәләре ачыкланган житешсезлекләр һәм аларны бетерү буенча тәкъдимнәр билгеләнгән белешмә рәвешендә рәсмиләштерелә.

#### **Вазыйфай затның гамәлләренә (гамәл кылмавына) карата, шулай ук муниципаль функцияне үтәгәндә ул кабул итә торган карарга карата шикаять белдерү тәртибе**

98. Юридик затның, индивидуаль эшкуарның җитәкчесе, башка вазыйфай заты яисә вәкаләтле вәкиле, аның вәкаләтле вәкиле тикшерү уздырганда Татарстан Республикасы Яңа Чишмә муниципаль районы башкарма комитеты вазыйфай затларының тикшерү үткәргәндә тикшерү үткәргәндә юридик затның, индивидуаль эшкуарның хокукларын бозуга китергән гамәлләренә (гамәл кылмавына) карата Россия Федерациясе законнары һәм муниципаль берәмлекнең норматив хокукый актлары нигезендә административ һәм (яисә) суд тәртибендә шикаять белдерү хокукына ия.

99. Муниципаль контроль органы йә аларның вазыйфай затларының гамәлләренә (гамәл кылмавына) карата шикаять белдерү турында гариза Россия Федерациясе законнарында билгеләнгән тәртиптә каралырга тиеш.

100. Татарстан Республикасы Яңа Чишмә муниципаль районы Башкарма комитетының юридик затларның һәм индивидуаль эшкуарларның хокукларын һәм (яисә) законлы мәнфәгатьләрен боза торган һәм Россия Федерациясе законнарына туры килми торган муниципаль хокукый актлары Россия Федерациясе законнарында билгеләнгән тәртиптә тулысынча яисә өлешчә гамәлгә яраксыз дип танылырга мөмкин.

101. Татарстан Республикасы Яңа Чишмә муниципаль районы Башкарма комитетының Россия Федерациясе законнарында билгеләнгән тәртиптә хокуксыз дип танылган вазыйфай затларының гамәлләре (гамәл кылмавы) аркасында юридик затларга, индивидуаль эшкуарларга китерелгән зыяны, гражданлык законнары нигезендә сакланган табышны (түләнмәгән керемне) керттеп, район бюджеты акчалары исәбеннән капланырга тиеш.

102. Татарстан Республикасы Яңа Чишмә муниципаль районы Башкарма комитетының хокуксыз гамәлләре (гамәл кылмавы) белән юридик затларга, шәхси эшкуарларга, аның вазыйфай затларына китерелгән зыян күләмен билгеләгәндә шулай ук продукция (эшләр, хезмәт күрсәтүләр) үзкыйммәтенә яисә аларның эшчәнлегенә финанс нәтижеләренә карый торган юридик затларның, шәхси эшмәкәрләрнең һәм (яисә) законлы мәнфәгатьләре бозылган, юридик яисә башка һөнәри ярдәм алу өчен гамәлгә ашырылган яисә гамәлгә ашырылырга тиешле чыгымнарны исәпкә алалар.

103. Татарстан Республикасы Яңа Чишмә муниципаль районы Башкарма комитеты вазыйфай затларының юридик затларга, шәхси эшмәкәрләргә хокук үлчәве гамәлләре белән китерелгән зыяннар, федераль законнарда каралган очрактан тыш, кайтарылмый.

104. Юридик затлар, шәхси эшкуарлар берләшмәләре түбәндәгеләргә хокуклы:  
прокуратура органнарына законга каршы килә торган норматив хокукый актларга протест кертү үтенече белән мөрәжәгать итәргә, алар нигезендә юридик затларның, индивидуаль эшкуарларның тикшерүләре уздырыла;

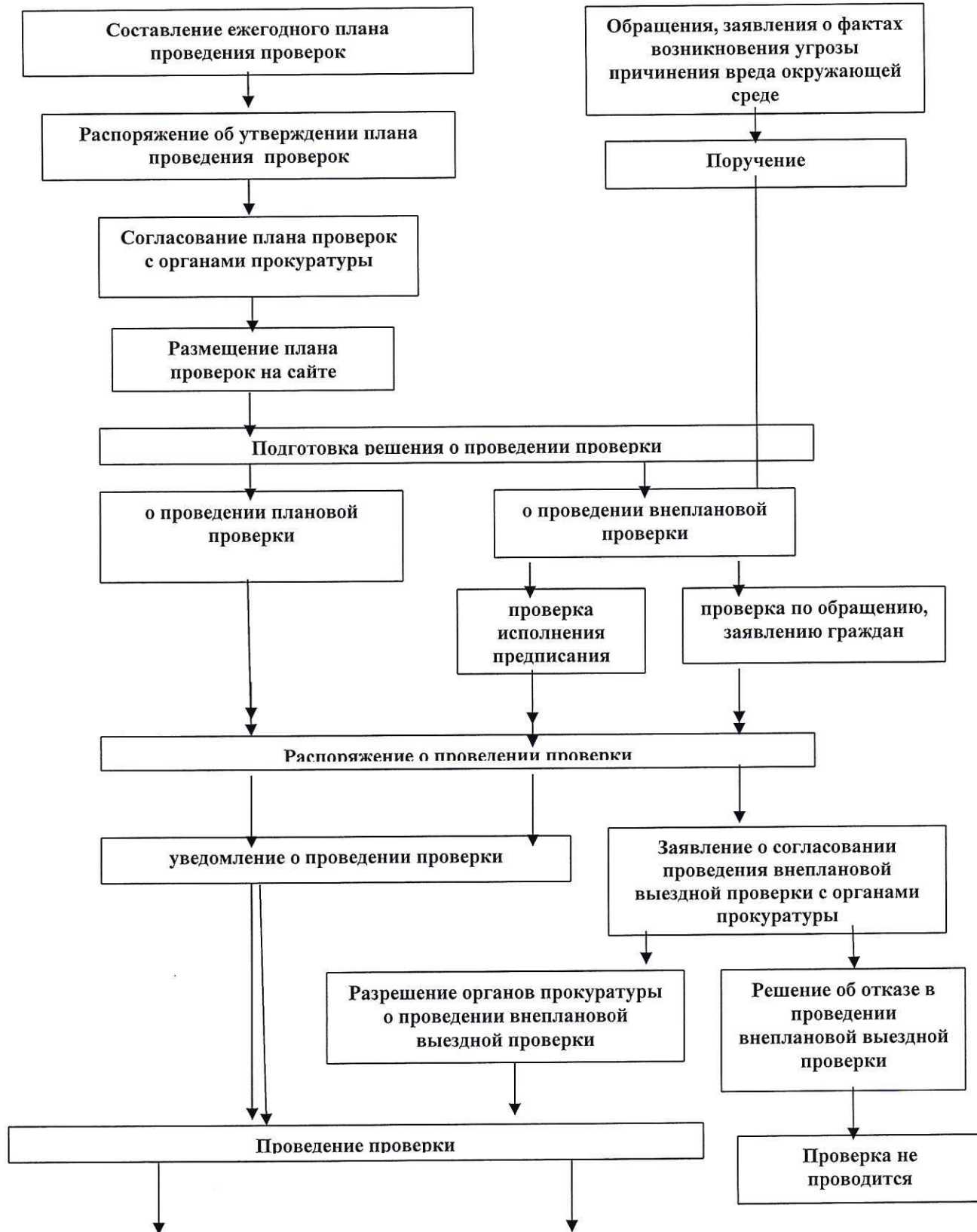
муниципаль контрольне гамәлгә ашырганда бозылган хокукларын һәм (яисә) законлы мәнфәгатьләрен, күрсәтелгән берләшмәләр әгъзалары булган юридик затларның, шәхси эшкуарларның яклауга мөрәжәгать итәргә.

105. Татарстан Республикасы Яңа Чишмә муниципаль районы Башкарма комитеты тупас хокук бозулар белән үткәргән тикшерү нәтижеләре юридик зат, шәхси эшкуар тарафыннан муниципаль хокукый актларда билгеләнгән мәжбүри таләпләрнең һәм таләпләрнең бозылуына дәлилләр була алмый һәм юридик зат, шәхси эшкуар гаризасы нигезендә суд тарафыннан юкка чыгарылырга тиеш.



Яңа Чишмә муниципаль районы территориясендә жирле эһәмияттәге автомобиль юлларының сакланышын тәэмин итүгә муниципаль контрольне гамәлгә ашыруның административ регламентына 1 нче кушымта

Муниципаль функцияне үтәү  
Блок - схемасы







00.00.20\_\_ ел

№

## КАРАР

### Тикшерү үткәру турында

«Россия Федерациясендә автомобиль юллары һәм юл эшчәнлеге турында һәм Россия Федерациясендә аерым закон актларына үзгәрешләр кергү хакында» 2007 елның 08 ноябрәндәге 257-ФЗ номерлы Федераль закон һәм «Юл хәрәкәте иминлеге турында» 1995 елның 10 декабрәндәге 196-ФЗ номерлы Федераль закон һәм

(тикшерүне үткәру максаты - йә еллык тикшерүләр планы нигезендә, йә мөрәжәгать итүчеләрнең мөрәжәгатьләренә бәйле рәвештә булуы күрсәтелә)

#### 1. Тикшерү үткәругә

(тулы һәм (булган очракта) кыскартылган исем, шул исәптән юридик затның фирма исеме, индивидуаль эшқуарның фамилиясе, исеме һәм (булган очракта) атасының исеме)

2. Тикшерү уздыруга вәкаләтле зат итеп (ами) билгеләп куярга:

(фамилиясе, исеме, атасының исеме (булган очракта), тикшерү үткәругә вәкаләтле вазыйфаи зат (вазыйфаи затлар) вазыйфаи заты (вазыйфаи затлар)

3. Экспертлар, эксперт оешмалары вәкилләре, түбәндәге затлар сыйфатында тикшерү үткәругә жәлеп итәргә:

(фамилиясе, исеме, атасының исеме (булган очракта), тикшерү үткәру өчен жәлеп ителә торган экспертлар, эксперт оешмалары вәкилләре вазыйфалары)

#### 4. түбәндәгеләрне билгеләргә:

Өлеге тикшерү түбәндәге максат белән үткәрелә:

Үткәрелә торган тикшерү максатларын билгеләгәндә түбәндәге мәгълүмат күрсәтелә:

а) планлы тикшерү үткәрелгән очракта:

- кызыксынучы затларга житкерү ысулын күрсәтеп, планлы тикшерүләр үткәрунең еллык планына сылтама

б) планнан тыш күчмә тикшерү үткәрелгән очракта:

- ачыкланган хокук бозуны бетерү турында элек бирелгән, тикшерелә торган затка бирелгән күрсәтмәнең реквизи́тларына сылтама, аны үтәү срогы тәмамланган булса;

- вәкаләтле органга кергән мөрәжәгатьләр һәм гаризалар реквизи́тларына сылтама; гражданның гомеренә, сәламәтлегенә зыян китерү, хайваннарга, үсемлекләргә, әйләнә-тирә мохиткә зыян китерү, дөүләт иминлегенә зыян китерү яисә шундый зыян китерү, табигый һәм техноген характердагы гадәттән тыш хәлләр барлыкка килү яисә аларның янаулары турында гражданның гаризасыннан хәбәрнең кыска гына бәян ителүе, реквизи́тлар һәм аның хокукларын бозу факты турында мәгълүматны кыскача бәян итү.

в) планнан тыш күчмә тикшерү үткәрелгән очракта, ул кече һәм урта эшқуарлык субъектына карата билгеләнә һәм прокуратура органнары белән килештерелгә тиеш, әмма кичектергесез чаралар күрү максатларында, зыян салыну яисә тикшерелә торган таләпләрне бозу очрагы аның башкарылган вакытта турыдан-туры ачыкланган булса, кичекмәстән башкарылырга тиеш:

- хокук бозуны ачыклаган вазыйфаи зат тарафыннан тәкъдим ителгән документның (хезмәт язмасының һ.б.) беркетелгән күчәрменә сылтама.

Өлеге тикшерүнең бурычлары түбәндәгеләр:



---

5. Өлеге тикшерүнең предметы булып тора (кирәклесен билгеләп үтәргә):

- мәжбүри таләпләрне үтәү;
- эшқуарлык эшчәнлегенең аерым төрләрән гамәлгә ашыра башлау турында хәбәрнамәдә булган белешмәләрнең мәжбүри таләпләргә туры килүе;
- вәкаләтле орган күрсәтмәләрән үтәү;
- чаралар үткәрү:

гражданнарның гомеренә, сәламәтлегенә, хайваннарға, үсемлекләргә, әйләнә-тирә мохиткә зыян китерүне булдырмау;

табигый һәм техноген характердагы гадәттән тыш хәлләр килеп чыгуны кисәтү буенча;

6. Тикшерүне "\_\_\_" \_\_\_\_\_ 20\_\_ ел. - \_\_\_\_\_ 20\_\_ г. кертеп чорында уздырырга

7. Тикшерү уздыруның хокукый нигезләре:

---

(тикшерү гамәлгә ашырыла торган норматив хокукый акт нигезләмәсенә сылтама; тикшерү предметы булган таләпләрне билгели торган норматив хокукый актларның нигезләмәләрәнә (норматив) сылтама)

8. Тикшерү барышында тикшерү үткәрү максатларына һәм бурычларына ирешү өчен кирәкле контроль буенча түбәндәге чараларны үткәргә: \_\_\_\_\_

9. Тикшерү үткәрү өчен кирәкле контроль (алар булган очракта) чараларын уздыруның административ регламентлары исемлегә: \_\_\_\_\_

---

(аларның исемнәрән, эчтәлеген, аларны төзү даталарын һәм төзегән затларны күрсәтеп (муниципаль контроль органының тулы мәгълүматы булмаган очракта - теркәлә торган документларны идентификацияләү өчен житәрлек мәгълүмат күрсәтелеп)

Жирлек башлыгы

Имза

Имзаны шифрлау

(фамилиясе, исеме, атасының исеме (булган очракта), һәм күрсәтмә проектын турыдан-туры эзерләгән вазыйфаи зат вазыйфаи заты вазыйфасы, контактлы телефон - сул яктан аста боерыклар кәгазенең икенче ягында күрсәтелә)



Яңа Чишмә муниципаль районы  
территориясендә жирле әһәмияттәге  
автомобиль юлларының сакланышын  
тәэмин итүгә муниципаль контрольне  
гамәлгә ашыруның административ  
регламентына 3 нче кушымта

	"	"		20	г.
	(акт төзү датасы)				
(акт төзү урыны)					(акт төзү вақыты)

## Юридик затны, индивидуаль эшқуарны муниципаль контроль органы тарафыннан ТИКШЕРҮ АКТЫ

№ \_\_\_\_\_

"	"		20	г.	адрес буенча:	
						(тикшерүне үткәру урыны)

Нигездә: \_\_\_\_\_

(тикшерү үткәру турында күрсәтмә чыгарган муниципаль контроль органы житәкчесенә, житәкче урынбасарының реквизитларын (номерын, датасын), фамилиясен, исемә, атасының исемә (булган очракта) күрсәтеп, документ төрә)

мөнәсәбәттә тикшерү үткәреп:

(тулы һәм (булган очракта) кыскартылган исем, шул исәптән юридик затның фирма исемә, индивидуаль эшқуарның фамилиясе, исемә һәм (булган очракта) атасының исемә)

Тикшерү озынлығы: \_\_\_\_\_

Акт төзелде: \_\_\_\_\_

(муниципаль контроль органы исемә)

Тикшерү үткәру турында күрсәтмәнең күчәрмәсе белән танышкан: тикшерү вақытында тутырыла урынга барып тикшерү үткәру) \_\_\_\_\_

(фамилияләре, исемнәре, атасының исемә (булган очракта), имзасы, датасы, вақыты)

Тикшерүне үткәруне килештерү турында прокурор (аның урынбасары) карары датасы һәм номеры: \_\_\_\_\_

(кече яисә урта эшқуарлык субъектының планнан тыш тикшерүе үткәреп очракта тутырыла)

Тикшерүне уздырган йөзлә(а): \_\_\_\_\_

(фамилиясе, исемә, атасының исемә (булган очракта), тикшерү үткәргән вазыйфай зат (вазыйфай затлар) вазыйфай заты (алар) урыны; тикшерүгә катнашуға экспертлар, эксперт оешмалары жәлеп ителгән очракта (фамилиясе, исемә, атасының исемә (булган очракта), экспертлар вазыйфалары һәм/яисә эксперт оешмалары исемә) күрсәтелә)

Тикшерү уздырганда түбәндәгеләр булган: \_\_\_\_\_

(тикшерү чараларын уздырганда шунда булган индивидуаль эшқуарның вәкаләтле вәкиле фамилиясе, исемә, атасының исемә (булган очракта), житәкче вазыйфасы, башка вазыйфай зат (вазыйфай затлар) яисә юридик затның вәкаләтле вәкиле)

Тикшерү барышында:

- муниципаль хокукый актларда билгеләнгән мәжбүри таләпләрне яисә таләпләрне бозу ачыкланды: \_\_\_\_\_



\_\_\_\_\_

\_\_\_\_\_

(хокук бозуларның характерын күрсәтеп; хокук бозуларга юл куйган затларны)  
- эшқуарлык эшчәнлегенең аерым төрләрен гамәлгә ашыра башлау турында хәбәрнамәдә булган белешмәләренең мәжбүри таләпләргә туры килмәве ачыкланды (норматив хокукый актлар нигезләмәләре күрсәтелеп):

\_\_\_\_\_

\_\_\_\_\_

- дәүләт контроле (күзәтчелек) органнары, муниципаль контроль органнары күрсәтмәләрен үтәмәү фактлары ачыкланды (бирелгән күрсәтмәләренең реквизитларын күрсәтеп):

\_\_\_\_\_

хокук бозулар ачыкланмаган \_\_\_\_\_

\_\_\_\_\_

Дәүләт контроле (күзәтчелек) органнары, муниципаль контроль органнары үткәрә торган юридик затның, шәхси эшқуарның тикшерүләрен исәпкә алу журналына язылу күчмә тикшерү уздырганда тутьрыла):

\_\_\_\_\_

(тикшерүченең имзасы)

\_\_\_\_\_

(юридик затның, шәхси эшқуарның вәкаләтле вәкиле, аның вәкаләтле вәкиле имзасы)

Дәүләт контроле (күзәтчелеге) органнары уздыра торган юридик затның, шәхси эшмәкәрнең, муниципаль контроль органнары тарафыннан тикшерелә торган тикшерүләрен исәпкә алу журналы (күчмә тикшерү үткәргәндә тутьрыла):

\_\_\_\_\_

(тикшерүченең имзасы)

\_\_\_\_\_

(юридик затның, шәхси эшқуарның вәкаләтле вәкиле, аның вәкаләтле вәкиле имзасы)

Тәкъдим ителә торган документлар:

Тикшерүне уздырган затларның имзалары: \_\_\_\_\_

Тикшерү акты белән танышкан (а), барлык кушымталар белән акт күчермәсен алган (а): \_\_\_\_\_

\_\_\_\_\_

(фамилиясе, исеме, атасының исеме (булган очракта), житәкче, башка вазыйфай зат яисә юридик затның вәкаләтле вәкиле, индивидуаль эшқуар, аның вәкаләтле вәкиле вазыйфасында)

"	"		20	г.	
					(имза)

Тикшерү акты белән танышудан баш тарту турында билге:

\_\_\_\_\_

(тикшерү үткәргән вәкаләтле вазыйфай затның (затларның) имзасы)



Яңа Чишмә муниципаль районы  
территориясендә жирле әһәмияттәге  
автомобиль юлларының сакланышын  
тәәмин итүгә муниципаль контрольне  
гамәлгә ашыруның административ  
регламентына  
4 нче кушымта

**ФОРМА**

**Яңа Чишмә муниципаль районы территориясендә жирле әһәмияттәге автомобиль юлларыннан  
файдалануга бәйлә эшләрне туктатып тору турында күрсәтмәләр**

423190, Яңа Чишмә районы, Яңа Чишмә ав.,  
Совет ур., 80 йорт

Жирле әһәмияттәге автомобиль юлларыннан файдалануга бәйлә эшләрне туктатып тору турында  
КҮРСӘТМӘ № \_\_\_\_\_

\_\_\_\_\_ 20\_\_ ел \_\_\_\_\_

Яңа Чишмә муниципаль районы территориясендә жирле әһәмияттәге автомобиль юлларыннан  
файдаланучыны тикшерү акты нигезендә:

№ \_\_\_\_\_

Мин, \_\_\_\_\_  
\_\_\_\_\_  
\_\_\_\_\_

(фамилиясе, исеме, атасының исеме, вазыйфаи зат вазыйфаи вазыйфасы)

**ЯҢА МУНИЦИПАЛЬ РАЙОННЫҢ ТЕРРИТОРИЯСЫНДА АВТОБИЛЬ ДОРОГЫ НИГЕЗЛӘРЕН  
КҮРСӘТКЕЧЛӘРНЕҢ ЭШЧӨЛӘГЕ КҮРСӘТКЕЧЕ**

\_\_\_\_\_  
\_\_\_\_\_  
\_\_\_\_\_

(Яңа Чишмә муниципаль районының жирле әһәмияттәге автомобиль юлларыннан файдаланучының исеме)

(Яңа Чишмә муниципаль районының жирле әһәмияттәге автомобиль юлы участогы исеме)

Күрсәтмәне биргән затның имзасы: \_\_\_\_\_  
(имза)

Күрсәтмә алынды: \_\_\_\_\_  
\_\_\_\_\_

(Яңа Чишмә муниципаль районының жирле әһәмияттәге автомобиль юлларыннан файдаланучының вәкаләтле  
вәкиле фамилиясе, исеме, атасының исеме, вазыйфасы)

\_\_\_\_\_ 20\_\_ ел \_\_\_\_\_  
(имза)

Яңа Чишмә муниципаль районы  
территориясендә жирле эһәмияттәге  
автомобиль юлларының сакланышын  
тәэмин итүгә муниципаль контрольне  
гамәлгә ашыруның административ  
регламентына 5 нче кушымта

**ФОРМА**

**Яңа Чишмә муниципаль районы территориясендә жирле эһәмияттәге автомобиль юлларынан  
файдаланганда ачыкланган хокук бозуларны бетерү турында күрсәтмәләр**

423190, Яңа Чишмә районы, Яңа Чишмә ав.,  
Совет ур., 80 йорт

Яңа Чишмә муниципаль районы территориясендә жирле эһәмияттәге автомобиль юлларынан  
файдаланганда ачыкланган хокук бозуларны бетерү турында  
КҮРСӘТМӘ № \_\_\_\_\_

\_\_\_\_\_ 20 \_\_\_\_ ел. \_\_\_\_\_

Яңа Чишмә муниципаль районы территориясендә жирле эһәмияттәге автомобиль юлларынан  
файдалануны № \_\_\_\_\_ тикшерү акты нигезендә:

Мин, \_\_\_\_\_

(фамилиясе, исеме, атасының исеме, вазыйфаи зат вазыйфаи вазыйфасы)

**КҮРСӘТМӘ БИРӘМ:**

\_\_\_\_\_  
\_\_\_\_\_  
\_\_\_\_\_  
\_\_\_\_\_

(Яңа Чишмә муниципаль районының жирле эһәмияттәге автомобиль юлларынан файдалануны исеме)

№ п/п	Күрсәтмәнең эчтәлегә	Үтәү срогы	Күрсәтмә чыгару өчен нигезләр

Яңа Чишмә муниципаль районының жирле эһәмияттәге автомобиль юлларынан файдалануны әлегә  
боерыкның үтәлеше турында Яңа Чишмә муниципаль районы башкарма комитетына хәбәр итәргә тиеш.  
күрсәтмә биргән вазыйфаи зат аларны үтәү срогы тәмамланганнан соң 7 көн эчендә.

Күрсәтмәне биргән затның имзасы: \_\_\_\_\_  
(имза)

Күрсәтмә алынды:

\_\_\_\_\_  
(Яңа Чишмә муниципаль районының жирле эһәмияттәге автомобиль юлларынан файдаланунының вәкаләтле  
вәкиле фамилиясе, исеме, атасының исеме, вазыйфасы)

\_\_\_\_\_ 20 \_\_\_\_ ел \_\_\_\_\_  
(имза)