
ПОСТАНОВЛЕНИЕ

КАРАР

27.06.2016 г

с.Табарле

№ 7

Об утверждении административных
регламентов предоставления
муниципальных услуг

В целях реализации Федерального закона от 27 июля 2010 года №210-ФЗ «Об организации предоставления государственных и муниципальных услуг», руководствуясь постановлением Кабинета Министров Республики Татарстан от 02.11.2010 № 880 «Об утверждении Порядка разработки и утверждения административных регламентов предоставления государственных услуг исполнительными органами государственной власти Республики Татарстан и о внесении изменений в отдельные постановления Кабинета Министров Республики Татарстан, Исполнительный комитет Табарлинского сельского поселения Агрызского муниципального района Республики Татарстан, п о с т а н о в л я е т :

1. Утвердить:

1.1. Административный регламент предоставления муниципальной услуги по свидетельствованию верности копий документов и выписок из них.

1.2. Административный регламент предоставления муниципальной услуги по удостоверению завещаний и по удостоверению доверенностей.

2. Разместить настоящее постановление на официальном сайте Агрызского муниципального района Республики Татарстан <http://agryz.tatarstan.ru> и на официальном портале правовой информации Республики Татарстан <http://pravo.tatarstan.ru>.

3. Контроль за исполнением настоящего постановления оставляю за собой.

Руководитель

М.М.ХАРАСОВ

Приложение
к постановлению Исполнительного
комитета
Табарлинского сельского поселения
Агрызского муниципального района
Республики Татарстан
от 27.06.2016 г. № 7

Административный регламент предоставления муниципальной услуги по удостоверению завещаний и по удостоверению доверенностей

1. Общие положения.

1.1. Настоящий административный регламент предоставления муниципальной услуги (далее – Регламент) устанавливает стандарт и порядок предоставления муниципальной услуги по удостоверению завещаний и по удостоверению доверенностей (далее – муниципальная услуга).

1.2. Получатели муниципальной услуги: физические лица (далее - заявитель).

1.3. Муниципальная услуга предоставляется исполнительным комитетом Табарлинского сельского поселения Агрызского муниципального района (далее – Исполком).

1.3.1. Место нахождения Исполкома: с. Табарле, ул.Ленина, д.8 «а» .

График работы:

понедельник – пятница: с 8,00 до 16,00;

суббота: с 8,00 до 11,00;

воскресенье: выходной день.

Время перерыва для отдыха и питания устанавливается правилами внутреннего трудового распорядка.

Справочный телефон 8 555 1 3 44 48.

Проход по документам удостоверяющим личность.

1.3.2. Адрес официального сайта муниципального района в информационно-телекоммуникационной сети «Интернет» (далее – сеть «Интернет»): (http://www._____.tatar.ru).

1.3.3. Информация о государственной услуге может быть получена:

1) посредством информационных стендов, содержащих визуальную и текстовую информацию о муниципальной услуге, расположенных в помещениях Исполкома, для работы с заявителями. **Информация, размещаемая на информационных стендах, включает в себя сведения о муниципальной услуге, содержащиеся в пунктах (подпунктах) 1.1, 1.3.1, 2.3, 2.5, 2.8, 2.10, 2.11, 5.1 настоящего Регламента;**

2) посредством сети «Интернет» на официальном сайте муниципального района ([http:// www._____.tatar.ru/](http://www._____.tatar.ru/));

3) на Портале государственных и муниципальных услуг Республики Татарстан (<http://uslugi.tatar.ru/>);

4) на Едином портале государственных и муниципальных услуг (функций) ([http:// www.gosuslugi.ru/](http://www.gosuslugi.ru/));

5) в Исполкоме:

при устном обращении - лично или по телефону;

при письменном (в том числе в форме электронного документа) обращении – на бумажном носителе по почте, в электронной форме по электронной почте.

1.3.4. Информация по вопросам предоставления муниципальной услуги размещается специалистом Исполкома на официальном сайте муниципального района и на информационных стендах в помещениях Исполкома для работы с заявителями.

1.4. Предоставление муниципальной услуги осуществляется в соответствии с:

Гражданским кодексом Российской Федерации (часть первая) от 30.11.1994 №51-ФЗ (далее - ГрК РФ) (Собрание законодательства РФ, 05.12.1994, №32, ст.3301);

Налоговым кодексом Российской Федерации (часть вторая) от 05.08.2000 №117-ФЗ (далее – НК РФ) (Собрание законодательства РФ, 07.08.2000, №32, ст.3340);

Основами законодательства Российской Федерации о нотариате от 11.02.1993 № 4462-1 (далее – Основы) (Ведомости СНД и ВС РФ, 11.03.1993 №10, ст.357);

Федеральным законом от 06.10.2003 №131-ФЗ «Об общих принципах организации местного самоуправления в Российской Федерации» (далее – Федеральный закон №131-ФЗ) (Собрание законодательства РФ, 06.10.2003, №40, ст.3822);

Федеральным законом от 27.07.2010 № 210-ФЗ «Об организации предоставления государственных и муниципальных услуг» (далее – Федеральный закон №210-ФЗ) (Собрание законодательства РФ, 02.08.2010, №31, ст.4179);

приказом Минюста России от 10.04.2002 №99 «Об утверждении Форм реестров для регистрации нотариальных действий, нотариальных свидетельств и удостоверительных надписей на сделках и свидетельствуемых документах» (далее - приказ №99) (Бюллетень нормативных актов федеральных органов исполнительной власти, №20, 20.05.2002);

приказом Минюста России от 27.12.2007 №256 «Об утверждении Инструкции о порядке совершения нотариальных действий главами местных администраций поселений и муниципальных районов и специально уполномоченными должностными лицами местного самоуправления поселений и муниципальных районов» (далее - приказ №256) (Российская газета, №3, 11.01.2008);

приказом Федерального казначейства от 30.11.2012 №19н «Об утверждении порядка ведения государственной информационной системы о государственных и муниципальных платежах (далее – приказ 19н) (Бюллетень нормативных актов федеральных органов исполнительной власти, №1, 07.01.2013);

Законом Республики Татарстан от 28.07.2004 №45-ЗРТ «О местном самоуправлении в Республике Татарстан» (Республика Татарстан, №155-156, 03.08.2004);

Уставом «Табарлинское сельское поселение» Агрызского муниципального района Республики Татарстан, принятого Решением Совета Табарлинского сельского поселения Агрызского муниципального района от 20 ноября 2014 г №32-1 (далее – Устав);

Положением об исполнительном комитете Агрызского муниципального района Республики Татарстан, от _____ №__, утвержденным Решением Совета Агрызского муниципального района (далее – Положение об ИК МР);

Положением об исполнительном комитете Табарлинского сельского поселения Агрызского муниципального района, от 28 января 2006 г., за № 1-1 утвержденным Решением Совета Табарлинского сельского поселения Агрызского муниципального района; (далее – Положение об ИК);

Правилами внутреннего трудового распорядка Исполнительного комитета Табарлинского сельского поселения Агрызского муниципального района Республики Татарстан от 26.05.2014 № 15(далее – Правила).

1.4. В настоящем Регламенте используются следующие термины и определения:

завещание - составленное в соответствии с действующим законодательством и по определенной форме, нотариально заверенное письменное распоряжение владельца имущества, ценностей, денежных вкладов о том, в чье владение должна быть передана его собственность после смерти;

доверенностью признается письменное уполномочие, выдаваемое одним лицом другому лицу для представительства перед третьими лицами. Письменное уполномочие на совершение сделки представителем может быть представлено представляемым непосредственно соответствующему третьему лицу.

техническая ошибка - ошибка (описка, опечатка, грамматическая или арифметическая ошибка либо подобная ошибка), допущенная органом, предоставляющим муниципальную услугу, и приведшая к несоответствию сведений, внесенных в документ (результат муниципальной услуги), сведениям в документах, на основании которых вносились сведения.

В настоящем Регламенте под заявлением о предоставлении муниципальной услуги (далее - заявление) понимается устное обращение.

2. Стандарт предоставления муниципальной услуги

Наименование требования стандарта предоставления муниципальной услуги	Содержание требования стандарта	Нормативный акт, устанавливающий муниципальную услугу или требование
2.1. Наименование муниципальной услуги	Удостоверение завещания и удостоверение доверенности	ГрК РФ; приказ №256
2.2. Исполнительный комитет Табарлинского сельского поселения Агрызского муниципального района Республики Татарстан	Исполком	Устав; Положение;
2.3. Описание результата предоставления муниципальной услуги	Совершение нотариальных действий по удостоверению завещаний и по удостоверению доверенностей Отказ в совершении нотариальных действий по удостоверению завещаний и по удостоверению доверенностей	
2.4. Срок предоставления муниципальной услуги, в том числе с учетом необходимости обращения в организации, участвующие в предоставлении муниципальной услуги, срок приостановления предоставления муниципальной услуги в случае, если возможность	Удостоверение завещаний и удостоверение доверенностей осуществляется в течении одного рабочего дня, с момента обращения. В случае принятия решения об отказе в предоставлении услуги в течении пяти рабочих дней, с момента обращения. В случае принятия решения об отложении совершения нотариального действия в течении пяти рабочих дней, с момента обращения	

<p><i>приостановления предусмотрена законодательством Российской Федерации</i></p>		
<p>2.5. Исчерпывающий перечень документов, необходимых в соответствии с законодательными или иными нормативными правовыми актами для предоставления муниципальной услуги, а также услуг, которые являются необходимыми и обязательными для предоставления муниципальных услуг, подлежащих представлению заявителем, <i>способы их получения заявителем, в том числе в электронной форме, порядок их представления</i></p>	<p>1. Паспорт или другие документы, удостоверяющие личность заявителя. 2. Доверенность при удостоверении доверенности</p>	<p>Приказ №256</p>
<p>2.6. Исчерпывающий перечень документов, необходимых в соответствии с нормативными правовыми актами для предоставления муниципальной услуги, которые находятся в распоряжении</p>	<p>Получаются в рамках межведомственного взаимодействия: Сведения о госпошлине</p>	<p>Приказ 19н</p>

<p>государственных органов, органов местного самоуправления и иных организаций и которые заявитель вправе представить, <i>а также способы их получения заявителями, в том числе в электронной форме, порядок их представления;</i> <i>государственный орган, орган местного самоуправления либо организация, в распоряжении которых находятся данные документы</i></p>		
<p><i>2.7. Перечень органов государственной власти (органов местного самоуправления) и их структурных подразделений, согласование которых в случаях, предусмотренных нормативными правовыми актами, требуется для предоставления услуги и которое осуществляется органом, предоставляющим муниципальную услугу</i></p>	<p>Согласование не требуется</p>	
<p>2.8. Исчерпывающий перечень оснований для отказа в приеме</p>	<p>1) Подача документов ненадлежащим лицом; 2) Несоответствие представленных документов перечню</p>	

<p>документов, необходимых для предоставления муниципальной услуги</p>	<p>документов, указанных в пункте 2.5 настоящего Регламента;</p> <p>3) В заявлении и прилагаемых к заявлению документах имеются неоговоренные исправления, серьезные повреждения, не позволяющие однозначно истолковать их содержание;</p> <p>4) Представление документов в ненадлежащий орган</p>	
<p>2.9. Исчерпывающий перечень оснований для приостановления или отказа в предоставлении муниципальной услуги</p>	<p>Основания для приостановления предоставления услуги не предусмотрены.</p> <p>Основания для отказа:</p> <p>1) Совершение такого действия противоречит закону.</p> <p>2) Действие подлежит совершению должностным лицом органа местного самоуправления другого поселения или муниципального района</p> <p>3) С просьбой о совершении нотариального действия обратился гражданин, признанный судом недееспособным или ограничено дееспособным, либо представитель, не имеющий необходимых полномочий;</p> <p>4) Не поступление информации об уплате государственной пошлины и нотариального тарифа через Государственную информационную систему о государственных и муниципальных платежах (далее – ГИС ГМП);</p> <p>5) Заявителем представлены документы не в полном объеме, либо в представленных заявлении и (или) документах содержится неполная и (или) недостоверная информация.</p>	
<p>2.10. Порядок, размер и основания взимания</p>	<p>Муниципальная услуга за совершение нотариальных действий оказывается на платной (возмездной) основе.</p>	<p>ст.333.24, 333.25 НК РФ</p>

<p>государственной пошлины или иной платы, взимаемой за предоставление муниципальной услуги</p>	<p>Государственная пошлина</p> <ol style="list-style-type: none">1) за удостоверение доверенностей на совершение сделок (сделки), требующих (требующей) нотариальной формы в соответствии с законодательством Российской Федерации, - 200 рублей;2) за удостоверение прочих доверенностей, требующих нотариальной формы в соответствии с законодательством Российской Федерации, - 200 рублей;3) за удостоверение доверенностей, выдаваемых в порядке передоверия, в случаях, если такое удостоверение обязательно в соответствии с законодательством Российской Федерации, - 200 рублей;4) за удостоверение завещаний, за принятие закрытого завещания - 100 рублей;5) за удостоверение доверенностей на право пользования и (или) распоряжения имуществом, за исключением имущества, предусмотренного подпунктом 6 настоящего пункта:<ol style="list-style-type: none">детям, в том числе усыновленным, супругу, родителям, полнородным братьям и сестрам - 100 рублей;другим физическим лицам - 500 рублей;6) за удостоверение доверенностей на право пользования и (или) распоряжения автотранспортными средствами:<ol style="list-style-type: none">детям, в том числе усыновленным, супругу, родителям, полнородным братьям и сестрам - 250 рублей;другим физическим лицам - 400 рублей; <p>За нотариальные действия, совершаемые вне помещения исполнительного комитета сельского</p>	
---	---	--

	<p>поселения, государственная пошлина уплачивается в размере, увеличенном в полтора раза. Нотариальный тариф – 200 рублей. Инвалидам 1-2 группы 100 рублей, льгота 50 %</p>	
<p>2.11. Порядок, размер и основания взимания платы за предоставление услуг, которые являются необходимыми и обязательными для предоставления муниципальной услуги, включая информацию о методике расчета размера такой платы</p>	<p>Предоставление необходимых и обязательных услуг не требуется</p>	
<p>2.12. Максимальный срок ожидания в очереди при подаче запроса о предоставлении муниципальной услуги и при получении результата предоставления таких услуг</p>	<p>Подача заявления на получение муниципальной услуги при наличии очереди - не более 15 минут. При получении результата предоставления муниципальной услуги максимальный срок ожидания в очереди не должен превышать 15 минут</p>	
<p>2.13. Срок регистрации запроса заявителя о предоставлении муниципальной услуги, в том числе в электронной форме</p>	<p>В течение одного дня с момента поступления заявления</p>	
<p>2.14. Требования к помещениям, в которых предоставляется</p>	<p>Предоставление муниципальной услуги осуществляется в зданиях и помещениях, оборудованных противопожарной системой и системой</p>	

<p>муниципальная услуга, к месту ожидания и приема заявителей, в том числе к обеспечению доступности для инвалидов указанных объектов в соответствии с законодательством Российской Федерации о социальной защите инвалидов, размещению и оформлению визуальной, текстовой и мультимедийной информации о порядке предоставления таких услуг</p>	<p><i>пожаротушения, необходимой мебелью для оформления документов, информационными стендами.</i></p> <p><i>Обеспечивается беспрепятственный доступ инвалидов к месту предоставления муниципальной услуги (удобный вход-выход в помещения и перемещение в их пределах).</i></p> <p><i>Визуальная, текстовая и мультимедийная информация о порядке предоставления муниципальной услуги размещается в удобных для заявителей местах, в том числе с учетом ограниченных возможностей инвалидов</i></p>	
<p>2.15. Показатели доступности и качества муниципальной услуги, в том числе количество взаимодействий заявителя с должностными лицами при предоставлении муниципальной услуги и их продолжительность, возможность получения муниципальной услуги в многофункциональном центре предоставления государственных и муниципальных услуг, в удаленных рабочих местах</p>	<p>Показателями доступности предоставления муниципальной услуги являются:</p> <ul style="list-style-type: none"> расположенность помещения _____ в зоне доступности общественного транспорта; наличие необходимого количества специалистов, а также помещений, в которых осуществляется прием документов от заявителей; наличие исчерпывающей информации о способах, порядке и сроках предоставления муниципальной услуги на информационных стендах, информационных ресурсах _____ в сети «Интернет», на Едином портале государственных и муниципальных услуг. <p>Качество предоставления муниципальной услуги характеризуется отсутствием:</p> <ul style="list-style-type: none"> очереди при приеме и выдаче документов заявителям; 	

<p>многофункционального центра предоставления государственных и муниципальных услуг, возможность получения информации о ходе предоставления муниципальной услуги, в том числе с использованием информационно-коммуникационных технологий</p>	<p>нарушений сроков предоставления муниципальной услуги;</p> <p>жалоб на действия (бездействие) муниципальных служащих, предоставляющих муниципальную услугу;</p> <p>жалоб на некорректное, невнимательное отношение муниципальных служащих, оказывающих муниципальную услугу, к заявителям.</p> <p>При подаче запроса о предоставлении муниципальной услуги и при получении результата муниципальной услуги, предполагается однократное взаимодействие должностного лица, предоставляющего муниципальную услугу, и заявителя. Продолжительность взаимодействия определяется регламентом.</p> <p>При предоставлении муниципальной услуги в многофункциональном центре предоставления государственных и муниципальных услуг (далее – МФЦ) консультацию, прием и выдачу документов осуществляет специалист МФЦ.</p> <p>Информация о ходе предоставления муниципальной услуги может быть получена заявителем на сайте _____, на Едином портале государственных и муниципальных услуг, в МФЦ</p>	
<p>2.16. Особенности предоставления муниципальной услуги в электронной форме</p>	<p>Консультацию о порядке получения муниципальной услуги в электронной форме можно получить через Интернет-приемную или через Портал государственных и муниципальных услуг Республики Татарстан.</p> <p>В случае, если законом предусмотрена подача заявления о предоставлении муниципальной услуги в электронной форме заявление подается через Портал государственных</p>	

	и муниципальных услуг Республики Татарстан (http://uslugi.tatar.ru/) или Единый портал государственных и муниципальных услуг (функций) (http:// www.gosuslugi.ru/)	
--	--	--

3. Состав, последовательность и сроки выполнения административных процедур, требования к порядку их выполнения, в том числе особенности выполнения административных процедур в электронной форме, а также особенности выполнения административных процедур в многофункциональных центрах, в удаленных рабочих местах многофункционального центра предоставления государственных и муниципальных услуг

3.1. Описание последовательности действий при предоставлении муниципальной услуги

3.1.1. Предоставление муниципальной услуги включает в себя следующие процедуры:

- 1) консультирование заявителя;
- 2) принятие и регистрация заявления;
- 3) подготовка и выдача результата муниципальной услуги;

3.1.2. Блок-схема последовательности действий по предоставлению муниципальной услуги представлена в приложении №1.

3.2. Оказание консультаций заявителю

3.2.1. Заявитель лично и (или) по телефону обращается в Исполком для получения консультаций о порядке получения муниципальной услуги.

Секретарь Исполкома осуществляет консультирование заявителя, в том числе по составу, форме и содержанию документации, необходимой для получения муниципальной услуги и при необходимости оказывает помощь в заполнении бланка заявления.

Процедура, устанавливаемая настоящим пунктом, осуществляется в день обращения заявителя.

Результат процедуры: консультации, замечания по составу, форме и содержанию представленной документации.

3.3. Принятие и регистрация заявления

3.3.1. Заявитель лично подает письменное заявление о совершении нотариальных действий по удостоверению завещаний и по удостоверению доверенностей, и представляет документы в соответствии с пунктом 2.5 настоящего Регламента в сельский исполнительный комитет.

3.3.2. Секретарь Исполкома осуществляет:
установление личности заявителя;
проверку полномочий заявителя (в случае действия по доверенности);
проверку наличия документов, предусмотренных пунктом 2.5 настоящего Регламента;

проверку соответствия представленных документов установленным требованиям (надлежащее оформление копий документов, отсутствие в документах подчисток, приписок, зачеркнутых слов и иных не оговоренных исправлений).

В случае отсутствия замечаний секретарь Исполкома осуществляет: прием и регистрацию заявления в специальном журнале; вручение заявителю копии заявления с отметкой о дате приема документов, присвоенном входящем номере, дате и времени исполнения муниципальной услуги.

В случае наличия оснований для отказа в приеме документов, предусмотренных пунктом 2.8 настоящего Регламента, секретарь Исполкома, ведущий прием документов, уведомляет заявителя о наличии препятствий для регистрации заявления и возвращает ему документы с письменным объяснением содержания выявленных недостатков в представленных документах.

Результат процедур: принятое обращение гражданина или возвращенные заявителю документы.

3.4. Подготовка и выдача результата муниципальной услуги

3.4.1. Секретарь Исполкома после регистрации заявления осуществляет:

проверку сведений, содержащихся в документах, прилагаемых к заявлению;

проверку наличия оснований для отказа в предоставлении услуги, предусмотренных пунктом 2.9 настоящего Регламента.

В случае наличия оснований для отказа в предоставлении услуги заместитель руководителя исполнительного комитета извещает заявителя о причинах отказа и осуществляет процедуры, предусмотренные пунктом 3.5 настоящего Регламента.

В случае наличия оснований для отложения совершения нотариального действия специалист исполнительного комитета осуществляет процедуры, предусмотренные пунктом 3.6 настоящего Регламента.

В случае отсутствия оснований для отказа в предоставлении муниципальной услуги специалист Органа:

проверяет правильность оплаты за совершение нотариальных действий (путем направления в электронной форме посредством системы межведомственного электронного взаимодействия запроса о предоставлении сведений о госпошлине).

Процедуры устанавливаемые пунктами 3.3-3.4, осуществляются в течении 15 минут с момента обращения заявителя.

Результат процедур: нотариально удостоверение завещания и удостоверение доверенности.

3.4.2. Секретарь Исполкома в случае принятия решения об отказе в предоставлении услуги выносит постановление об отказе в совершении нотариальных действий. Постановление направляется заявителю по почте.

Процедуры, устанавливаемые настоящим пунктом, осуществляются не позднее пяти дней с момента обращения заявителя за предоставлением услуги.

Результат процедур: постановление об отказе в совершении нотариальных действий, направленное заявителю.

3.5. Отложение совершения нотариального действия

3.5.1. Секретарь Исполкома может отложить совершение нотариального действия в случае:

необходимости истребования дополнительных сведений от физических и юридических лиц;

направления документов на экспертизу;

необходимости запросить заинтересованных лиц об отсутствии у них возражений против совершения этих действий.

Секретарь Исполкома извещает заявителя об отложении совершения нотариального действия.

Процедуры, устанавливаемые настоящим пунктом, осуществляются в день обращения заявителя.

Результат процедур: извещение заявителя об отложении совершения нотариального действия.

3.5.2. Секретарь Исполкома после принятия решения об отложении совершения нотариального действия готовит запрос, необходимый для получения дополнительных сведений, и направляет в соответствующий орган или заинтересованному лицу.

Процедуры, устанавливаемые настоящим пунктом, осуществляются не позднее пяти дней с момента обращения заявителя.

Результат процедур: запрос, направленный в соответствующий орган или заинтересованному лицу.

3.5.3. Секретарь исполнительного комитета после поступления ответов на запросы извещает заявителя и предоставляет услугу в порядке, установленном пунктами 3.3. – 3.4 настоящего Регламента.

3.6. Исправление технических ошибок.

3.6.1. В случае обнаружения технической ошибки в документе, являющемся результатом муниципальной услуги, заявитель представляет в Исполком:

заявление об исправлении технической ошибки (приложение №2);

документ, выданный заявителю как результат муниципальной услуги, в котором содержится техническая ошибка;

документы, имеющие юридическую силу, свидетельствующие о

наличии технической ошибки.

Заявление об исправлении технической ошибки в сведениях, указанных в документе, являющемся результатом муниципальной услуги, подается заявителем (уполномоченным представителем) лично, либо почтовым отправлением (в том числе с использованием электронной почты), либо через единый портал государственных и муниципальных услуг или многофункциональный центр предоставления государственных и муниципальных услуг.

3.6.2. Секретарь Исполкома осуществляет прием заявления об исправлении технической ошибки, регистрирует заявление с приложенными документами.

Процедура, устанавливаемая настоящим пунктом, осуществляется в течение одного дня с момента регистрации заявления.

Результат процедуры: принятое и зарегистрированное заявление.

3.6.3. Секретарь Исполкома рассматривает документы и в целях внесения исправлений в документ, являющийся результатом услуги, осуществляет процедуры, предусмотренные пунктом 3.4 настоящего Регламента, и выдает исправленный документ заявителю (уполномоченному представителю) лично под роспись с изъятием у заявителя (уполномоченного представителя) оригинала документа, в котором содержится техническая ошибка.

Процедура, устанавливаемая настоящим пунктом, осуществляется в течение трех дней после обнаружения технической ошибки или получения от любого заинтересованного лица заявления о допущенной ошибке.

Результат процедуры: выданный (направленный) заявителю документ.

4. Порядок и формы контроля за предоставлением муниципальной услуги

4.1. Контроль за полнотой и качеством предоставления муниципальной услуги включает в себя выявление и устранение нарушений прав заявителей, проведение проверок соблюдения процедур предоставления муниципальной услуги, подготовку решений на действия (бездействие) должностных лиц органа местного самоуправления.

Формами контроля за соблюдением исполнения административных процедур являются:

1) проверка и согласование проектов документов по предоставлению муниципальной услуги. Результатом проверки является визирование проектов;

2) проводимые в установленном порядке проверки ведения делопроизводства;

3) проведение в установленном порядке контрольных проверок соблюдения процедур предоставления муниципальной услуги.

Контрольные проверки могут быть плановыми (осуществляться на основании полугодовых или годовых планов работы органа местного самоуправления) и внеплановыми. При проведении проверок могут рассматриваться все вопросы, связанные с предоставлением муниципальной услуги (комплексные проверки), или по конкретному обращению заявителя.

В целях осуществления контроля за совершением действий при предоставлении муниципальной услуги и принятии решений руководителю Исполкома представляются справки о результатах предоставления муниципальной услуги.

4.2. Текущий контроль за соблюдением последовательности действий, определенных административными процедурами по предоставлению муниципальной услуги, осуществляется руководителя Исполкома.

4.3. Перечень должностных лиц, осуществляющих текущий контроль, устанавливается положениями о структурных подразделениях органа местного самоуправления и должностными регламентами.

По результатам проведенных проверок в случае выявления нарушений прав заявителей виновные лица привлекаются к ответственности в соответствии с законодательством Российской Федерации.

4.4. Руководитель органа местного самоуправления несет ответственность за несвоевременное рассмотрение обращений заявителей.

Руководитель (заместитель руководителя) структурного подразделения органа местного самоуправления несет ответственность за несвоевременное и (или) ненадлежащее выполнение административных действий, указанных в разделе 3 настоящего Регламента.

Должностные лица и иные муниципальные служащие за решения и действия (бездействие), принимаемые (осуществляемые) в ходе предоставления муниципальной услуги, несут ответственность в установленном Законом порядке.

4.5. Контроль за предоставлением муниципальной услуги со стороны граждан, их объединений и организаций, осуществляется посредством открытости деятельности _____ при предоставлении муниципальной услуги, получения полной, актуальной и достоверной информации о порядке предоставления муниципальной услуги и возможности досудебного рассмотрения обращений (жалоб) в процессе предоставления муниципальной услуги.

5. Досудебный (внесудебный) порядок обжалования решений и действий (бездействия) органов, предоставляющих муниципальную услугу, а также их должностных лиц, муниципальных служащих

5.1. Получатели муниципальной услуги имеют право на обжалование в досудебном порядке действий (бездействия) сотрудников Исполкома, участвующих в предоставлении муниципальной услуги, в Исполком или в Совет муниципального образования.

Заявитель может обратиться с жалобой, в том числе в следующих случаях:

1) нарушение срока регистрации запроса заявителя о предоставлении муниципальной услуги;

2) нарушение срока предоставления муниципальной услуги;

3) требование у заявителя документов, не предусмотренных нормативными правовыми актами Российской Федерации, Республики Татарстан, _____ муниципального района для предоставления муниципальной услуги;

4) отказ в приеме документов, предоставление которых предусмотрено нормативными правовыми актами Российской Федерации, Республики Татарстан, _____ муниципального района для предоставления муниципальной услуги, у заявителя;

5) отказ в предоставлении муниципальной услуги, если основания отказа не предусмотрены федеральными законами и принятыми в соответствии с ними иными нормативными правовыми актами Российской Федерации, Республики Татарстан, _____ муниципального района;

6) затребование от заявителя при предоставлении муниципальной услуги платы, не предусмотренной нормативными правовыми актами Российской Федерации, Республики Татарстан, _____ муниципального района;

7) отказ Исполкома, должностного лица Исполкома, в исправлении допущенных опечаток и ошибок в выданных в результате предоставления муниципальной услуги документах либо нарушение установленного срока таких исправлений.

5.2. Жалоба подается в письменной форме на бумажном носителе или в электронной форме.

Жалоба может быть направлена по почте, через МФЦ, с использованием информационно-телекоммуникационной сети "Интернет", официального сайта _____ муниципального района (http://www.____.tatarstan.ru), Единого портала государственных и муниципальных услуг Республики Татарстан (<http://uslugi.tatar.ru/>), Единого портала государственных и муниципальных услуг (функций) (<http://www.gosuslugi.ru/>), а также может быть принята при личном приеме заявителя.

5.3. Срок рассмотрения жалобы - в течение пятнадцати рабочих дней со дня ее регистрации. В случае обжалования отказа органа, предоставляющего муниципальную услугу, должностного лица органа, предоставляющего муниципальную услугу, в приеме документов у заявителя либо в исправлении допущенных опечаток и ошибок или в случае

обжалования нарушения установленного срока таких исправлений - в течение пяти рабочих дней со дня ее регистрации.

5.4. Жалоба должна содержать следующую информацию:

1) наименование органа, предоставляющего услугу, должностного лица органа, предоставляющего услугу, или муниципального служащего, решения и действия (бездействие) которых обжалуются;

2) фамилию, имя, отчество (последнее - при наличии), сведения о месте жительства заявителя - физического лица либо наименование, сведения о месте нахождения заявителя - юридического лица, а также номер (номера) контактного телефона, адрес (адреса) электронной почты (при наличии) и почтовый адрес, по которым должен быть направлен ответ заявителю;

3) сведения об обжалуемых решениях и действиях (бездействии) органа, предоставляющего муниципальную услугу, должностного лица органа, предоставляющего муниципальную услугу, или муниципального служащего;

4) доводы, на основании которых заявитель не согласен с решением и действием (бездействием) органа, предоставляющего услугу, должностного лица органа, предоставляющего услугу, или муниципального служащего.

5.5. К жалобе могут быть приложены копии документов, подтверждающих изложенные в жалобе обстоятельства. В таком случае в жалобе приводится перечень прилагаемых к ней документов.

5.6. Жалоба подписывается подавшим ее получателем муниципальной услуги.

5.7. По результатам рассмотрения жалобы руководитель Исполкома (глава муниципального района) принимает одно из следующих решений:

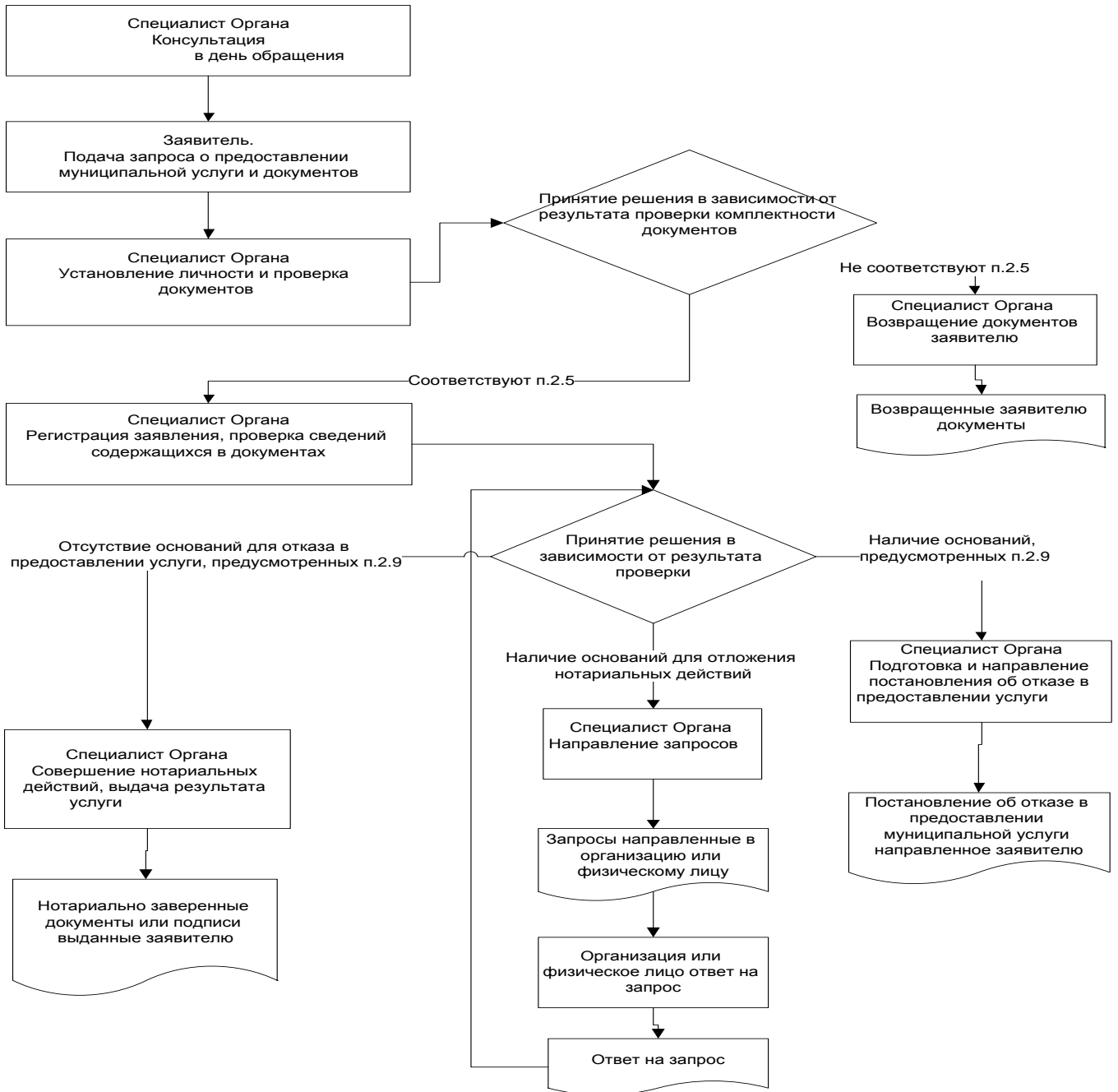
1) удовлетворяет жалобу, в том числе в форме отмены принятого решения, исправления допущенных органом, предоставляющим услугу, опечаток и ошибок в выданных в результате предоставления услуги документах, возврата заявителю денежных средств, взимание которых не предусмотрено нормативными правовыми актами Российской Федерации, нормативными правовыми актами Республики Татарстан, а также в иных формах;

2) отказывает в удовлетворении жалобы.

Не позднее дня, следующего за днем принятия решения, указанного в настоящем пункте, заявителю в письменной форме и по желанию заявителя в электронной форме направляется мотивированный ответ о результатах рассмотрения жалобы.

5.8. В случае установления в ходе или по результатам рассмотрения жалобы признаков состава административного правонарушения или преступления должностное лицо, наделенное полномочиями по рассмотрению жалоб, незамедлительно направляет имеющиеся материалы в органы прокуратуры.

Блок-схема последовательности действий по предоставлению муниципальной услуги



Руководителю
Исполнительного комитета
муниципального района
Республики Татарстан
От: _____

**Заявление
об исправлении технической ошибки**

Сообщаю об ошибке, допущенной при оказании муниципальной услуги

(наименование услуги)

Записано: _____

Правильные

сведения: _____

Прошу исправить допущенную техническую ошибку и внести соответствующие изменения в документ, являющийся результатом муниципальной услуги.

Прилагаю следующие документы:

- 1.
- 2.
- 3.

В случае принятия решения об отклонении заявления об исправлении технической ошибки прошу направить такое решение:

посредством отправления электронного документа на адрес E-mail: _____;

в виде заверенной копии на бумажном носителе почтовым отправлением _____ по _____ адресу: _____.

Подтверждаю свое согласие, а также согласие представляемого мною лица на обработку персональных данных (сбор, систематизацию, накопление,

хранение, уточнение (обновление, изменение), использование, распространение (в том числе передачу), обезличивание, блокирование, уничтожение персональных данных, а также иных действий, необходимых для обработки персональных данных в рамках предоставления муниципальной услуги), в том числе в автоматизированном режиме, включая принятие решений на их основе органом предоставляющим муниципальную услугу, в целях предоставления муниципальной услуги.

Настоящим подтверждаю: сведения, включенные в заявление, относящиеся к моей личности и представляемому мною лицу, а также внесенные мною ниже, достоверны. Документы (копии документов), приложенные к заявлению, соответствуют требованиям, установленным законодательством Российской Федерации, на момент представления заявления эти документы действительны и содержат достоверные сведения.

Даю свое согласие на участие в опросе по оценке качества предоставленной мне муниципальной услуги по телефону: _____.

_____ (_____)
(дата) (подпись) (Ф.И.О.)

**Реквизиты должностных лиц, ответственных за предоставление
муниципальной услуги и осуществляющих контроль ее исполнения,**

**Исполком Табарлинского сельского поселения Агрызского муниципального
района**

Должность	Телефон	Электронный адрес
Руководитель исполкома	(8 5551) 34435	Tabar.Agr@tatar.ru
Секретарь	8 5551) 34448	Tabar.Agr@tatar.ru

**Реквизиты должностных лиц, контролирующих предоставление
муниципальной услуги**

Должность	Телефон	Электронный адрес
Глава поселения	(8 5551) 34435	Tabar.Agr@tatar.ru

Приложение
к постановлению
Исполнительного комитета
Табарлинского сельского
поселения Агрызского
муниципального района
(городского округа) Республики
Татарстан
от «27» июня 2016 г. № 7

Административный регламент предоставления муниципальной услуги по свидетельствованию верности копий документов и выписок из них

1. Общие положения

1.1. Настоящий административный регламент предоставления муниципальной услуги (далее – Регламент) устанавливает стандарт и порядок предоставления муниципальной услуги по свидетельствованию верности копий документов и выписок из них (далее – муниципальная услуга).

1.2. Получатели муниципальной услуги: физические и юридические лица (далее - заявитель).

1.3. Муниципальная услуга предоставляется исполнительным комитетом Табарлинского сельского поселения Агрызского муниципального района (далее – Исполком).

1.3.1. Место нахождения Исполкома: п.г.т (с.) Табарле , ул.Ленина, д.8 «а».

График работы:

понедельник – пятница: с 8-00 до 16-00;

суббота: с 8-00 до 11-00;

воскресенье: выходной день.

Время перерыва для отдыха и питания устанавливается правилами внутреннего трудового распорядка.

Справочный телефон 8555134448

Проход по документам удостоверяющим личность.

1.3.2. Адрес официального сайта муниципального района в информационно-телекоммуникационной сети «Интернет» (далее – сеть «Интернет»): (http://www._____.tatar.ru).

1.3.3. Информация о государственной услуге может быть получена:

1) посредством информационных стендов, содержащих визуальную и текстовую информацию о муниципальной услуге, расположенных в помещениях

Исполкома, для работы с заявителями. Информация, размещаемая на информационных стендах, включает в себя сведения о муниципальной услуге, содержащиеся в пунктах (подпунктах) 1.1, 1.3.1, 2.3, 2.5, 2.8, 2.10, 2.11, 5.1 настоящего Регламента;

2) посредством сети «Интернет» на официальном сайте муниципального района ([http:// www._____.tatar.ru](http://www._____.tatar.ru));

3) на Портале государственных и муниципальных услуг Республики Татарстан (<http://uslugi.tatar.ru>);

4) на Едином портале государственных и муниципальных услуг (функций) ([http:// www.gosuslugi.ru](http://www.gosuslugi.ru));

5) в Исполкоме:

при устном обращении - лично или по телефону;

при письменном (в том числе в форме электронного документа) обращении – на бумажном носителе по почте, в электронной форме по электронной почте.

1.3.4. Информация по вопросам предоставления муниципальной услуги размещается специалистом Исполкома на официальном сайте муниципального района и на информационных стендах в помещениях Исполкома для работы с заявителями.

1.4. Предоставление муниципальной услуги осуществляется в соответствии с:

Гражданским кодексом Российской Федерации (часть первая) от 30.11.1994 №51-ФЗ (далее - ГрК РФ) (Собрание законодательства РФ, 05.12.1994, №32, ст.3301);

Налоговым кодексом Российской Федерации (часть вторая) от 05.08.2000 №117-ФЗ (далее – НК РФ) (Собрание законодательства РФ, 07.08.2000, №32, ст.3340);

Основами законодательства Российской Федерации о нотариате от 11.02.1993 № 4462-1 (далее – Основы) (Ведомости СНД и ВС РФ, 11.03.1993 №10, ст.357);

Федеральным законом от 06.10.2003 №131-ФЗ «Об общих принципах организации местного самоуправления в Российской Федерации» (далее – Федеральный закон №131-ФЗ) (Собрание законодательства РФ, 06.10.2003, №40, ст.3822);

Федеральным законом от 27.07.2010 № 210-ФЗ «Об организации предоставления государственных и муниципальных услуг» (далее – Федеральный закон №210-ФЗ) (Собрание законодательства РФ, 02.08.2010, №31, ст.4179);

приказом Минюста России от 10.04.2002 №99 «Об утверждении Форм реестров для регистрации нотариальных действий, нотариальных свидетельств и удостоверительных надписей на сделках и свидетельствуемых документах» (далее - приказ №99) (Бюллетень нормативных актов федеральных органов исполнительной власти, №20, 20.05.2002);

приказом Минюста России от 27.12.2007 №256 «Об утверждении Инструкции о порядке совершения нотариальных действий главами местных администраций поселений и муниципальных районов и специально уполномоченными должностными лицами местного самоуправления поселений и муниципальных районов» (далее - приказ №256) (Российская газета, №3, 11.01.2008);

приказом Федерального казначейства от 30.11.2012 №19н «Об утверждении порядка ведения государственной информационной системы о государственных и муниципальных платежах (далее – приказ 19н) (Бюллетень нормативных актов федеральных органов исполнительной власти, №1, 07.01.2013);

Законом Республики Татарстан от 28.07.2004 №45-ЗРТ «О местном самоуправлении в Республике Татарстан» (Республика Татарстан, №155-156, 03.08.2004);

Уставом муниципальное образование «Табарлинское сельское поселение» Агрызского муниципального района Республики Татарстан, принятого Решением Совета Табарлинского сельского поселения Агрызского муниципального района от 20 ноября 2014 № 32-1 (далее – Устав);

Положением об исполнительном комитете _____ муниципального района, от ____20__ №__, утвержденным Решением Совета _____ муниципального района (далее – Положение об ИК МР);

Положением об исполнительном комитете Табарлинского сельского поселения Агрызского муниципального района, от 28 января 2006, за №1-1 утвержденным Решением Совета Табарлинского сельского поселения Агрызского муниципального района; (далее – Положение об ИК);

Правилами внутреннего трудового распорядка Исполкома, утвержденными _____ руководителя Исполкома от ____20__ №__ (далее – Правила).

1.5. В настоящем Регламенте используются следующие термины и определения:

копия документа - документ, полностью воспроизводящий информацию подлинника документа и его внешние признаки, не имеющий юридической силы;

документ - материальный носитель с зафиксированной на нем в любой форме информацией в виде текста, звукозаписи, изображения и (или) их сочетания, который имеет реквизиты, позволяющие его идентифицировать, и предназначен для передачи во времени и в пространстве в целях общественного использования и хранения;

выписка - воспроизведение части документа, например, выписка из банковского счета клиента показывает состояние счета на определенную дату;

техническая ошибка - ошибка (описка, опечатка, грамматическая или арифметическая ошибка либо подобная ошибка), допущенная органом, предоставляющим муниципальную услугу, и приведшая к несоответствию сведений, внесенных в документ (результат муниципальной услуги), сведениям в документах, на основании которых вносились сведения.

В настоящем Регламенте под заявлением о предоставлении муниципальной услуги (далее - заявление) понимается устное обращение.

2. Стандарт предоставления муниципальной услуги

Наименование требования стандарта предоставления муниципальной услуги	Содержание требования стандарта	Нормативный акт, устанавливающий муниципальную услугу или требование
2.1. Наименование муниципальной услуги	Свидетельствование верности копий документов и выписок из них	ГрК РФ; приказ № 256
2.2. <i>Исполнительный комитет Табарлинского сельского поселения Агрызского района Республики Татарстан</i>	Исполком	Устав; Положение
2.3. Описание результата предоставления муниципальной услуги	<p>Совершение нотариальных действий по свидетельствованию верности копий документов, выписок из них.</p> <p>Отказ в совершении нотариальных действий по свидетельствованию верности копий документов, выписок из них</p>	
2.4. Срок предоставления муниципальной услуги, <i>в том числе с учетом необходимости обращения в организации, участвующие в предоставлении муниципальной услуги, срок приостановления предоставления муниципальной услуги в случае,</i>	<p>Свидетельствование верности копий документов и выписок из них осуществляется в течение одного часа, с момента обращения.</p> <p>В случае принятия решения об отказе в предоставлении услуги в течении пяти рабочих дней, с момента обращения.</p> <p>В случае принятия решения об отложении совершения нотариального действия в течении пяти рабочих дней, с момента обращения</p>	

Наименование требования стандарта предоставления муниципальной услуги	Содержание требования стандарта	Нормативный акт, устанавливающий муниципальную услугу или требование
<i>если возможность приостановления предусмотрена законодательством Российской Федерации</i>		
2.5. Исчерпывающий перечень документов, необходимых в соответствии с законодательными или иными нормативными правовыми актами для предоставления муниципальной услуги, а также услуг, которые являются необходимыми и обязательными для предоставления муниципальных услуг, подлежащих представлению заявителем, <i>способы их получения заявителем, в том числе в электронной форме, порядок их представления</i>	<p>1. Паспорт или другие документы, удостоверяющие личность заявителя.</p> <p>2. Документы, представленные для свидетельствования верности копий или выписок из них, объем которых превышает один лист, должны быть прошиты, пронумерованы и скреплены оттиском печати организации, от которой исходят документы</p>	приказ №256
2.6. Исчерпывающий перечень документов, необходимых в соответствии с нормативными	<p>Получаются в рамках межведомственного взаимодействия:</p> <p>Сведения об уплате государственной пошлины и</p>	Приказ 19н

Наименование требования стандарта предоставления муниципальной услуги	Содержание требования стандарта	Нормативный акт, устанавливающий муниципальную услугу или требование
<p>правовыми актами для предоставления муниципальной услуги, которые находятся в распоряжении государственных органов, органов местного самоуправления и иных организаций и которые заявитель вправе представить, <i>а также способы их получения заявителями, в том числе в электронной форме, порядок их представления;</i> государственный орган, орган местного самоуправления либо организация, в распоряжении которых находятся данные документы</p>	<p>нотариального тарифа (после введения в действие ГИС ГМП)</p>	
<p><i>2.7. Перечень органов государственной власти (органов местного самоуправления) и их структурных подразделений, согласование которых в</i></p>	<p>Согласование не требуется</p>	

Наименование требования стандарта предоставления муниципальной услуги	Содержание требования стандарта	Нормативный акт, устанавливающий муниципальную услугу или требование
<i>случаях, предусмотренных нормативными правовыми актами, требуется для предоставления услуги и которое осуществляется органом, предоставляющим муниципальную услугу</i>		
2.8. Исчерпывающий перечень оснований для отказа в приеме документов, необходимых для предоставления муниципальной услуги	1) Подача документов ненадлежащим лицом; 2) Несоответствие представленных документов перечню документов, указанных в пункте 2.5 настоящего Регламента; 3) В заявлении и прилагаемых к заявлению документах имеются неоговоренные исправления, серьезные повреждения, не позволяющие однозначно истолковать их содержание	

Наименование требования стандарта предоставления муниципальной услуги	Содержание требования стандарта	Нормативный акт, устанавливающий муниципальную услугу или требование
<p>2.9. Исчерпывающий перечень оснований для приостановления или отказа в предоставлении муниципальной услуги</p>	<p>Основания для приостановления предоставления услуги не предусмотрены.</p> <p>Основания для отказа:</p> <ol style="list-style-type: none"> 1) Совершение такого действия противоречит закону. 2) Действие подлежит совершению должностным лицом органа местного самоуправления другого поселения или муниципального района (применительно к принятию мер к охране наследственного имущества и в случае необходимости мер по управлению им) или нотариусом. 3) С просьбой о совершении нотариального действия обратился гражданин, признанный судом недееспособным или ограниченно дееспособным, либо представитель, не имеющий необходимых полномочий. 4) Сделка не соответствует требованиям закона; 5) Заявителем представлены документы не в полном объеме, либо в представленных заявлении и (или) документах содержится неполная и (или) недостоверная информация. 	
<p>2.10. Порядок, размер и основания взимания государственной пошлины или иной платы, взимаемой за предоставление муниципальной услуги</p>	<p>Муниципальная услуга за совершение нотариальных действий оказывается на платной (возмездной) основе.</p> <p>Государственная пошлина уплачивается в размере:</p> <p>свидетельствование верности копий документов и выписок из них – 10 рублей за страницу копий документов или выписки из них.</p> <p>свидетельствование подлинности подписи:</p>	

Наименование требования стандарта предоставления муниципальной услуги	Содержание требования стандарта	Нормативный акт, устанавливающий муниципальную услугу или требование
	<p>на заявлениях и других документах (за исключением банковских карточек и заявлений о регистрации юридических лиц) - 100 рублей;</p> <p>на банковских карточках и на заявлениях о регистрации юридического лица (с каждого лица, на каждом документе) - 200 рублей.</p> <p>За нотариальные действия, совершаемые вне помещения исполнительного комитета сельского поселения, государственная пошлина уплачивается в размере, увеличенном в полтора раза.</p> <p>Льготы по уплате государственной пошлины установлены пунктами п.2, 4, 11 статьи 333.38 НК РФ часть 2</p>	
2.11. Порядок, размер и основания взимания платы за предоставление услуг, которые являются необходимыми и обязательными для предоставления муниципальной услуги, включая информацию о методике расчета размера такой платы	Предоставление необходимых и обязательных услуг не требуется	
2.12. Максимальный срок ожидания в очереди при подаче запроса о	<p>Подача заявления на получение муниципальной услуги при наличии очереди - не более 15 минут.</p> <p>При получении результата предоставления</p>	

Наименование требования стандарта предоставления муниципальной услуги	Содержание требования стандарта	Нормативный акт, устанавливающий муниципальную услугу или требование
предоставлении муниципальной услуги и при получении результата предоставления таких услуг	муниципальной услуги максимальный срок ожидания в очереди не должен превышать 15 минут	
2.13. Срок регистрации запроса заявителя о предоставлении муниципальной услуги, <i>в том числе в электронной форме</i>	В течение одного дня с момента поступления заявления	
2.14. Требования к помещениям, в которых предоставляется муниципальная услуга, <i>к месту ожидания и приема заявителей, в том числе к обеспечению доступности для инвалидов указанных объектов в соответствии с законодательством Российской Федерации о социальной защите инвалидов, размещению и оформлению визуальной, текстовой и мультимедийной информации о порядке предоставления</i>	<p><i>Предоставление муниципальной услуги осуществляется в зданиях и помещениях, оборудованных противопожарной системой и системой пожаротушения, необходимой мебелью для оформления документов, информационными стендами.</i></p> <p><i>Обеспечивается беспрепятственный доступ инвалидов к месту предоставления муниципальной услуги (удобный вход-выход в помещения и перемещение в их пределах).</i></p> <p><i>Визуальная, текстовая и мультимедийная информация о порядке предоставления муниципальной услуги размещается в удобных для заявителей местах, в том числе с учетом ограниченных возможностей инвалидов</i></p>	

Наименование требования стандарта предоставления муниципальной услуги	Содержание требования стандарта	Нормативный акт, устанавливающий муниципальную услугу или требование
<i>таких услуг</i>		
<p>2.15. Показатели доступности и качества муниципальной услуги, в том числе количество взаимодействий заявителя с должностными лицами при предоставлении муниципальной услуги и их продолжительность, возможность получения муниципальной услуги в многофункциональном центре предоставления государственных и муниципальных услуг, в удаленных рабочих местах многофункционального центра предоставления государственных и муниципальных услуг, возможность получения информации о ходе предоставления муниципальной услуги, в том числе с использованием</p>	<p>Показателями доступности предоставления муниципальной услуги являются:</p> <ul style="list-style-type: none"> расположенность помещения _____ в зоне доступности общественного транспорта; наличие необходимого количества специалистов, а также помещений, в которых осуществляется прием документов от заявителей; наличие исчерпывающей информации о способах, порядке и сроках предоставления муниципальной услуги на информационных стендах, информационных ресурсах _____ в сети «Интернет», на Едином портале государственных и муниципальных услуг. <p>Качество предоставления муниципальной услуги характеризуется отсутствием:</p> <ul style="list-style-type: none"> очередей при приеме и выдаче документов заявителям; нарушений сроков предоставления муниципальной услуги; жалоб на действия (бездействие) муниципальных служащих, предоставляющих муниципальную услугу; жалоб на некорректное, невнимательное отношение муниципальных служащих, оказывающих муниципальную услугу, к заявителям. <p>При подаче запроса о предоставлении муниципальной услуги и при получении результата муниципальной услуги,</p>	

Наименование требования стандарта предоставления муниципальной услуги	Содержание требования стандарта	Нормативный акт, устанавливающий муниципальную услугу или требование
информационно-коммуникационных технологий	<p>предполагается однократное взаимодействие должностного лица, предоставляющего муниципальную услугу, и заявителя. Продолжительность взаимодействия определяется регламентом.</p> <p>При предоставлении муниципальной услуги в многофункциональном центре предоставления государственных и муниципальных услуг (далее – МФЦ) консультацию, прием и выдачу документов осуществляет специалист МФЦ.</p> <p>Информация о ходе предоставления муниципальной услуги может быть получена заявителем на сайте _____, на Едином портале государственных и муниципальных услуг, в МФЦ</p>	
2.16. Особенности предоставления муниципальной услуги в электронной форме	<p>Консультацию о порядке получения муниципальной услуги в электронной форме можно получить через Интернет-приемную или через Портал государственных и муниципальных услуг Республики Татарстан.</p> <p>В случае, если законом предусмотрена подача заявления о предоставлении муниципальной услуги в электронной форме заявление подается через Портал государственных и муниципальных услуг Республики Татарстан (http://uslugi.tatar.ru/) или Единый портал государственных и муниципальных услуг (функций) (http:// www.gosuslugi.ru/)</p>	

3. Состав, последовательность и сроки выполнения административных процедур, требования к порядку их выполнения, в том числе особенности выполнения административных процедур в электронной форме, а также особенности выполнения административных процедур в многофункциональных центрах, в удаленных рабочих местах многофункционального центра предоставления государственных и муниципальных услуг

3.1. Описание последовательности действий при предоставлении муниципальной услуги

3.1.1. Предоставление муниципальной услуги включает в себя следующие процедуры:

- 1) консультирование заявителя;
- 2) принятие и регистрация заявления;
- 3) подготовка и выдача результата муниципальной услуги;

3.1.2. Блок-схема последовательности действий по предоставлению муниципальной услуги представлена в приложении №1.

3.2. Оказание консультаций заявителю

3.2.1. Заявитель лично и (или) по телефону обращается в Исполком для получения консультаций о порядке получения муниципальной услуги.

Заместитель руководителя Исполкома (секретарь), отвечающий за совершение нотариальных действий (далее – заместитель руководителя Исполкома (секретарь), осуществляет консультирование заявителя, в том числе по составу, форме и содержанию документации, необходимой для получения муниципальной услуги и при необходимости оказывает помощь в заполнении бланка заявления.

Процедура, устанавливаемая настоящим пунктом, осуществляется в день обращения заявителя.

Результат процедуры: консультации, замечания по составу, форме и содержанию представленной документации.

3.3. Принятие и регистрация заявления

3.3.1. Заявитель лично, через доверенное лицо подает письменное заявление о предоставлении муниципальной услуги и представляет документы в соответствии с пунктом 2.5 настоящего Регламента в Исполком.

3.3.2. Заместитель руководителя Исполкома (секретарь) осуществляет: установление личности заявителя;

проверку полномочий заявителя (в случае действия по доверенности);
проверку наличия документов, предусмотренных пунктом 2.5 настоящего Регламента;

проверку соответствия представленных документов установленным требованиям (надлежащее оформление копий документов, отсутствие в документах подчисток, приписок, зачеркнутых слов и иных не оговоренных исправлений).

В случае отсутствия замечаний заместитель руководителя Исполкома (секретарь) осуществляет:

прием и регистрацию заявления в специальном журнале;

вручение заявителю копии заявления с отметкой о дате приема документов, присвоенном входящем номере, дате и времени исполнения муниципальной услуги.

В случае наличия оснований для отказа в приеме документов, предусмотренных пунктом 2.8 настоящего Регламента, специалист, ведущий прием документов, уведомляет заявителя о наличии препятствий для регистрации заявления и возвращает ему документы с письменным объяснением содержания выявленных недостатков в представленных документах.

Результат процедур: принятое и зарегистрированное заявление или возвращенные заявителю документы.

3.4. Подготовка и выдача результата муниципальной услуги

3.4.1. Заместитель руководителя Исполкома (секретарь) после регистрации заявления осуществляет:

проверку сведений, содержащихся в документах, прилагаемых к заявлению;

проверку наличия оснований для отказа в предоставлении услуги, предусмотренных пунктом 2.9 настоящего Регламента.

В случае наличия оснований для отказа в предоставлении услуги заместитель руководителя Исполкома (секретарь) извещает заявителя о причинах отказа и осуществляет процедуры, предусмотренные пунктом 3.5 настоящего Регламента.

В случае наличия оснований для отложения совершения нотариального действия заместитель руководителя Исполкома (секретарь) осуществляет процедуры, предусмотренные пунктом 3.5 настоящего Регламента.

В случае отсутствия оснований для отказа в предоставлении муниципальной услуги специалист:

проверяет правильность оплаты за совершение нотариальных действий;
сличает копию документа или выписку из него с подлинником документа;

свидетельствует верность выписки, копии документа;

ставит подпись, оттиск печати исполнительного комитета поселения с изображением государственного герба Российской Федерации;

регистрирует совершенное нотариальное действие в реестре для регистрации нотариальных действий;

возвращает заверенные документы заявителю.

Процедуры, устанавливаемые пунктами 3.3 -3.4 настоящего Регламента, осуществляются в течение 15 минут с момента регистрации заявления.

Результат процедур: нотариально удостоверенные копии документов или выписки, переданные заявителю.

3.4.2. Заместитель руководителя Исполкома (секретарь) в случае принятия решения об отказе в предоставлении услуги выносит постановление об отказе в совершении нотариальных действий. Постановление направляется заявителю по почте.

Процедуры, устанавливаемые настоящим пунктом, осуществляются не позднее пяти дней с момента обращения заявителя за предоставлением услуги.

Результат процедур: постановление об отказе в совершении нотариальных действий, направленное заявителю.

3.5. Отложение совершения нотариального действия

3.5.1. Заместитель руководителя Исполкома (секретарь) может отложить совершение нотариального действия в случае:

необходимости истребования дополнительных сведений от физических и юридических лиц;

направления документов на экспертизу;

необходимости запросить заинтересованных лиц об отсутствии у них возражений против совершения этих действий.

Заместитель руководителя Исполкома (секретарь) извещает заявителя об отложении совершения нотариального действия.

Процедуры, устанавливаемые настоящим пунктом, осуществляются в день обращения заявителя.

Результат процедур: извещение заявителя об отложении совершения нотариального действия.

3.5.2. Заместитель руководителя Исполкома (секретарь) после принятия решения об отложении совершения нотариального действия готовит запрос, необходимый для получения дополнительных сведений, и направляет в соответствующий орган или заинтересованному лицу.

Процедуры, устанавливаемые настоящим пунктом, осуществляются не позднее пяти дней с момента обращения заявителя.

Результат процедур: запрос, направленный в соответствующий орган или заинтересованному лицу.

3.5.3. Заместитель руководителя Исполкома (секретарь) после поступления ответов на запросы извещает заявителя и предоставляет услугу в порядке, установленном пунктами 3.3. – 3.4 настоящего Регламента.

3.6. Исправление технических ошибок.

3.6.1. В случае обнаружения технической ошибки в документе, являющемся результатом муниципальной услуги, заявитель представляет в Исполком:

заявление об исправлении технической ошибки (приложение №2);
документ, выданный заявителю как результат муниципальной услуги, в котором содержится техническая ошибка;
документы, имеющие юридическую силу, свидетельствующие о наличии технической ошибки.

Заявление об исправлении технической ошибки в сведениях, указанных в документе, являющемся результатом муниципальной услуги, подается заявителем (уполномоченным представителем) лично, либо почтовым отправлением (в том числе с использованием электронной почты), либо через единый портал государственных и муниципальных услуг или многофункциональный центр предоставления государственных и муниципальных услуг.

3.6.2. Заместитель руководителя Исполкома осуществляет прием заявления об исправлении технической ошибки, регистрирует заявление с приложенными документами.

Процедура, устанавливаемая настоящим пунктом, осуществляется в течение одного дня с момента регистрации заявления.

Результат процедуры: принятое и зарегистрированное заявление.

3.6.3. Заместитель руководителя Исполкома рассматривает документы и в целях внесения исправлений в документ, являющийся результатом услуги, осуществляет процедуры, предусмотренные пунктом 3.4 настоящего Регламента, и выдает исправленный документ заявителю (уполномоченному представителю) лично под роспись с изъятием у заявителя (уполномоченного представителя) оригинала документа, в котором содержится техническая ошибка

Процедура, устанавливаемая настоящим пунктом, осуществляется в течение трех дней после обнаружения технической ошибки или получения от любого заинтересованного лица заявления о допущенной ошибке.

Результат процедуры: выданный (направленный) заявителю документ.

4. Порядок и формы контроля за предоставлением муниципальной услуги

4.1. Контроль за полнотой и качеством предоставления муниципальной услуги включает в себя выявление и устранение нарушений прав заявителей, проведение проверок соблюдения процедур предоставления муниципальной услуги, подготовку решений на действия (бездействие) должностных лиц органа местного самоуправления.

Формами контроля за соблюдением исполнения административных процедур являются:

1) проверка и согласование проектов документов по предоставлению муниципальной услуги. Результатом проверки является визирование проектов;

2) проводимые в установленном порядке проверки ведения делопроизводства;

3) проведение в установленном порядке контрольных проверок соблюдения процедур предоставления муниципальной услуги.

Контрольные проверки могут быть плановыми (осуществляться на основании полугодовых или годовых планов работы органа местного самоуправления) и внеплановыми. При проведении проверок могут рассматриваться все вопросы, связанные с предоставлением муниципальной услуги (комплексные проверки), или по конкретному обращению заявителя.

В целях осуществления контроля за совершением действий при предоставлении муниципальной услуги и принятии решений руководителю Исполкома представляются справки о результатах предоставления муниципальной услуги.

4.2. Текущий контроль за соблюдением последовательности действий, определенных административными процедурами по предоставлению муниципальной услуги, осуществляется руководителем Исполкома.

4.3. Перечень должностных лиц, осуществляющих текущий контроль, устанавливается положениями о структурных подразделениях органа местного самоуправления и должностными регламентами.

По результатам проведенных проверок в случае выявления нарушений прав заявителей виновные лица привлекаются к ответственности в соответствии с законодательством Российской Федерации.

4.4. Руководитель Исполкома несет ответственность за несвоевременное рассмотрение обращений заявителей.

Руководитель (заместитель руководителя) Исполкома несет ответственность за несвоевременное и (или) ненадлежащее выполнение административных действий, указанных в разделе 3 настоящего Регламента, за решения и действия (бездействие), принимаемые (осуществляемые) в ходе предоставления муниципальной услуги, несет ответственность в установленном Законом порядке.

4.5. Контроль за предоставлением муниципальной услуги со стороны граждан, их объединений и организаций, осуществляется посредством открытости деятельности _____ при предоставлении муниципальной услуги, получения полной, актуальной и достоверной

информации о порядке предоставления муниципальной услуги и возможности досудебного рассмотрения обращений (жалоб) в процессе предоставления муниципальной услуги.

5. Досудебный (внесудебный) порядок обжалования решений и действий (бездействия) органов, предоставляющих муниципальную услугу, а также их должностных лиц, муниципальных служащих

5.1. Получатели муниципальной услуги имеют право на обжалование в досудебном порядке действий (бездействия) сотрудников Исполкома, участвующих в предоставлении муниципальной услуги, в Исполком или в Совет муниципального образования.

Заявитель может обратиться с жалобой, в том числе в следующих случаях:

1) нарушение срока регистрации запроса заявителя о предоставлении муниципальной услуги;

2) нарушение срока предоставления муниципальной услуги;

3) требование у заявителя документов, не предусмотренных нормативными правовыми актами Российской Федерации, Республики Татарстан, _____ муниципального района для предоставления муниципальной услуги;

4) отказ в приеме документов, предоставление которых предусмотрено нормативными правовыми актами Российской Федерации, Республики Татарстан, _____ муниципального района для предоставления муниципальной услуги, у заявителя;

5) отказ в предоставлении муниципальной услуги, если основания отказа не предусмотрены федеральными законами и принятыми в соответствии с ними иными нормативными правовыми актами Российской Федерации, Республики Татарстан, _____ муниципального района;

6) затребование от заявителя при предоставлении муниципальной услуги платы, не предусмотренной нормативными правовыми актами Российской Федерации, Республики Татарстан, _____ муниципального района;

7) отказ Исполкома, должностного лица Исполкома, в исправлении допущенных опечаток и ошибок в выданных в результате предоставления муниципальной услуги документах либо нарушение установленного срока таких исправлений.

5.2. Жалоба подается в письменной форме на бумажном носителе или в электронной форме.

Жалоба может быть направлена по почте, через МФЦ, с использованием информационно-телекоммуникационной сети "Интернет", официального сайта _____ муниципального района (http://www.____.tatar.ru), Единого портала государственных и муниципальных услуг Республики Татарстан (<http://uslugi.tatar.ru/>), Единого портала государственных и муниципальных услуг (функций)

(<http://www.gosuslugi.ru/>), а также может быть принята при личном приеме заявителя.

5.3. Срок рассмотрения жалобы - в течение пятнадцати рабочих дней со дня ее регистрации. В случае обжалования отказа органа, предоставляющего муниципальную услугу, должностного лица органа, предоставляющего муниципальную услугу, в приеме документов у заявителя либо в исправлении допущенных опечаток и ошибок или в случае обжалования нарушения установленного срока таких исправлений - в течение пяти рабочих дней со дня ее регистрации.

5.4. Жалоба должна содержать следующую информацию:

1) наименование органа, предоставляющего услугу, должностного лица органа, предоставляющего услугу, или муниципального служащего, решения и действия (бездействие) которых обжалуются;

2) фамилию, имя, отчество (последнее - при наличии), сведения о месте жительства заявителя - физического лица либо наименование, сведения о месте нахождения заявителя - юридического лица, а также номер (номера) контактного телефона, адрес (адреса) электронной почты (при наличии) и почтовый адрес, по которым должен быть направлен ответ заявителю;

3) сведения об обжалуемых решениях и действиях (бездействии) органа, предоставляющего муниципальную услугу, должностного лица органа, предоставляющего муниципальную услугу, или муниципального служащего;

4) доводы, на основании которых заявитель не согласен с решением и действием (бездействием) органа, предоставляющего услугу, должностного лица органа, предоставляющего услугу, или муниципального служащего.

5.5. К жалобе могут быть приложены копии документов, подтверждающих изложенные в жалобе обстоятельства. В таком случае в жалобе приводится перечень прилагаемых к ней документов.

5.6. Жалоба подписывается подавшим ее получателем муниципальной услуги.

5.7. По результатам рассмотрения жалобы руководитель Исполкома (глава муниципального района) принимает одно из следующих решений:

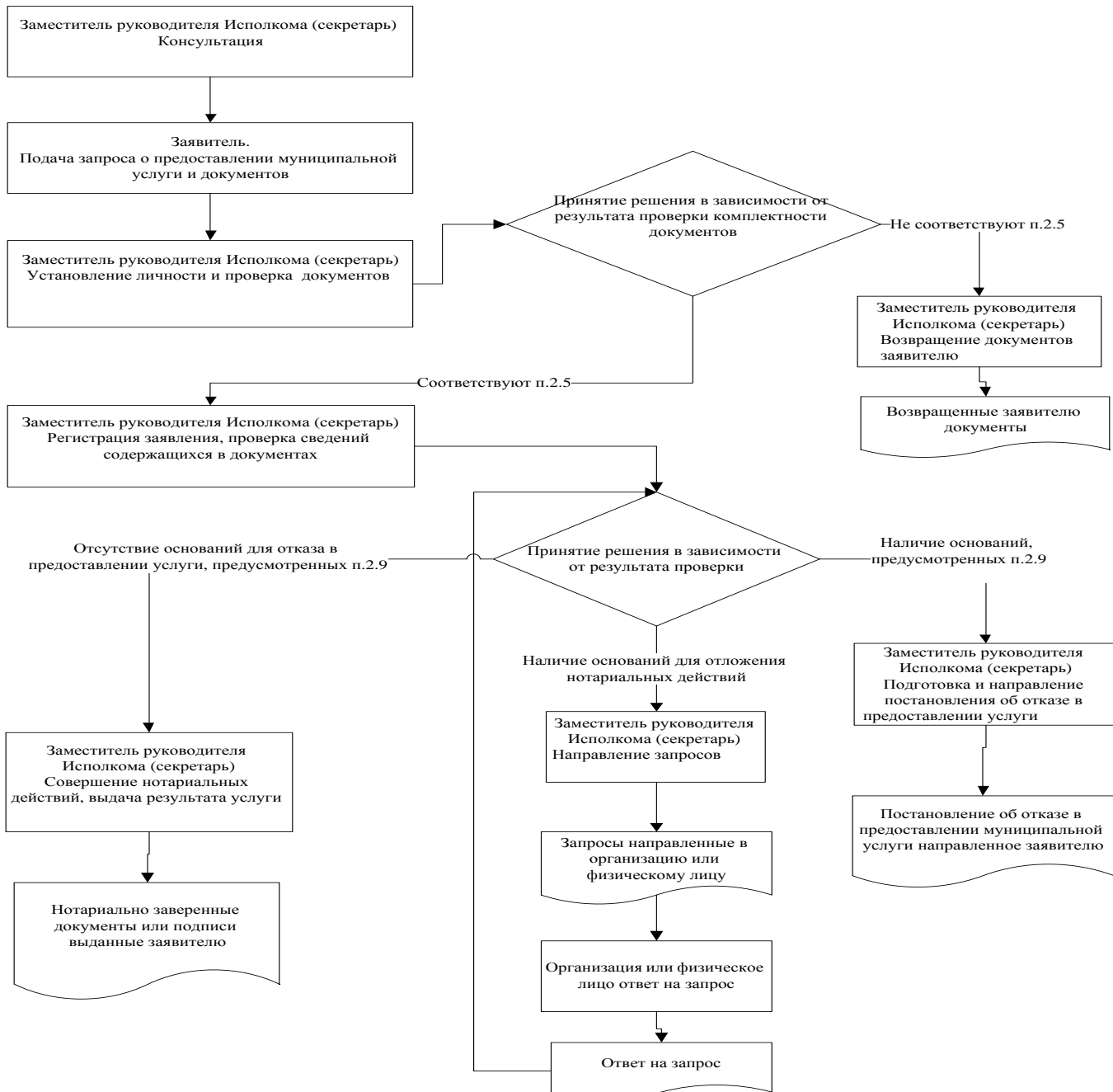
1) удовлетворяет жалобу, в том числе в форме отмены принятого решения, исправления допущенных органом, предоставляющим услугу, опечаток и ошибок в выданных в результате предоставления услуги документах, возврата заявителю денежных средств, взимание которых не предусмотрено нормативными правовыми актами Российской Федерации, нормативными правовыми актами Республики Татарстан, а также в иных формах;

2) отказывает в удовлетворении жалобы.

Не позднее дня, следующего за днем принятия решения, указанного в настоящем пункте, заявителю в письменной форме и по желанию заявителя в электронной форме направляется мотивированный ответ о результатах рассмотрения жалобы.

5.8. В случае установления в ходе или по результатам рассмотрения жалобы признаков состава административного правонарушения или преступления должностное лицо, наделенное полномочиями по рассмотрению жалоб, незамедлительно направляет имеющиеся материалы в органы прокуратуры.

Блок-схема последовательности действий по предоставлению муниципальной услуги



Руководителю
Исполнительного комитета
муниципального района
Республики Татарстан
От: _____

**Заявление
об исправлении технической ошибки**

Сообщаю об ошибке, допущенной при оказании муниципальной услуги

(наименование услуги)

Записано: _____

Правильные
сведения: _____

Прошу исправить допущенную техническую ошибку и внести соответствующие изменения в документ, являющийся результатом муниципальной услуги.

Прилагаю следующие документы:

- 1.
- 2.
- 3.

В случае принятия решения об отклонении заявления об исправлении технической ошибки прошу направить такое решение:

посредством отправления электронного документа на адрес E-mail: _____;

в виде заверенной копии на бумажном носителе почтовым отправлением _____ по _____ адресу: _____.

Подтверждаю свое согласие, а также согласие представляемого мною лица на обработку персональных данных (сбор, систематизацию, накопление, хранение, уточнение (обновление, изменение), использование, распространение (в том числе передачу), обезличивание, блокирование, уничтожение персональных данных, а также иных действий, необходимых для обработки персональных данных в рамках предоставления муниципальной услуги), в том числе в автоматизированном режиме, включая принятие решений на их основе

органом предоставляющим муниципальную услугу, в целях предоставления муниципальной услуги.

Настоящим подтверждаю: сведения, включенные в заявление, относящиеся к моей личности и представляемому мною лицу, а также внесенные мною ниже, достоверны. Документы (копии документов), приложенные к заявлению, соответствуют требованиям, установленным законодательством Российской Федерации, на момент представления заявления эти документы действительны и содержат достоверные сведения.

Даю свое согласие на участие в опросе по оценке качества предоставленной мне муниципальной услуги по телефону:

_____ (_____)
(дата) (подпись) (Ф.И.О.)

Приложение (справочное)
к Административному регламенту
предоставления муниципальной услуги
по свидетельствованию верности
копий документов и выписок из них

**Реквизиты должностных лиц, ответственных за предоставление
муниципальной услуги и осуществляющих контроль ее исполнения,**

**Исполком Табарлинского сельского поселения Агрызского муниципального
района**

Должность	Телефон	Электронный адрес
Руководитель исполкома	(8 5551) 34435	Tabar.Agr@tatar.ru
Секретарь	8 5551) 34448	Tabar.Agr@tatar.ru

**Реквизиты должностных лиц, контролирующих предоставление
муниципальной услуги**

Должность	Телефон	Электронный адрес
Глава поселения	(8 5551) 34435	Tabar.Agr@tatar.ru