



**ПРИКАЗ**

06.06.2016

г.Казань

**БОЕРЫК**

№ 315

3411 Татарстан Республикасы Юстиция министрлыгында 2016 елның 24 июнендә теркәлдә, №

18 яшькә кадәрле яшьтәге  
өч һәм аннан артык балалы  
(тәрбиягә алынганнарын да кертеп)  
гаиләләрдән булып, гомуми белем бирү  
оешмаларында һәм һөнәри белем бирү  
оешмаларында укучыларга, укуларын тәмамлаганчы,  
ләкин алар 18 яшькә житкәнгә кадәр генә,  
юлда йөрүгә ай саен бирелә торган субсидия билгеләү  
буенча дәүләт хезмәте күрсәтүенә  
Татарстан Республикасы Хезмәт, халыкны  
эш белән тәэмин итү һәм социаль яклау министрлыгының  
08.12.2014 ел, № 675 боерыгы белән расланган  
административ регламентына үзгәрешләр кертү хакында

18 яшькә кадәрле яшьтәге өч һәм аннан артык балалы (тәрбиягә алынганнарын да кертеп) гаиләләрдән булып, гомуми белем бирү оешмаларында һәм һөнәри белем бирү оешмаларында укучыларга, укуларын тәмамлаганчы, ләкин алар 18 яшькә житкәнгә кадәр генә, юлда йөрүгә ай саен бирелә торган субсидия билгеләү буенча дәүләт хезмәте күрсәтү эшен камилләштерү максатларында **боерык бирәм:**

1. Кушымта итеп бирелүче яңа редакциядә баян итеп, 18 яшькә кадәрле яшьтәге өч һәм аннан артык балалы (тәрбиягә алынганнарын да кертеп) гаиләләрдән булып, гомуми белем бирү оешмаларында һәм һөнәри белем бирү оешмаларында укучыларга, укуларын тәмамлаганчы, ләкин алар 18 яшькә житкәнгә кадәр генә, юлда йөрүгә ай саен бирелә торган субсидия билгеләү буенча дәүләт хезмәте күрсәтүенә Татарстан Республикасы Хезмәт, халыкны эш белән тәэмин итү һәм социаль яклау министрлыгының “18 яшькә кадәрле яшьтәге өч һәм аннан артык балалы (тәрбиягә алынганнарын да кертеп) гаиләләрдән

өч һәм аннан артык балалы (тәрбиягә алынганнарын да кертеп) гаиләләрдән булып, гомуми белем бирү оешмаларында һәм һөнәри белем бирү оешмаларында укучыларга, укулары тәмамлаганчы, ләкин алар 18 яшькә житкәнгә кадәр генә, юлда йөрүгә ай саен бирелә торган субсидия билгеләү буенча дәүләт хезмәте күрсәтүнең административ регламентын раслау турында” 08.12.2014 ел, № 675 боерыгы белән расланган административ регламентына үзгәрешләр кертергә.

**Министр**



**Э.Ә.Зарипова**

Татарстан Республикасы Хезмэт, халыкны эш белән тээмин итү һәм социаль яклау министрлыгының 08.12.2014 ел, № 675 боерыгы белән расланды  
(Татарстан Республикасы Хезмэт, халыкны эш белән тээмин итү һәм социаль яклау министрлыгының 06.06.2016 ел, № 315 боерыгы редакциясендә).

**18 яшькә кадәрле яшьтәге өч һәм аннан артык балалы (тәрбиягә алынганнарын да кертеп) гаиләләрдән булып, гомуми белем бирү оешмаларында һәм һөнәри белем бирү оешмаларында укучыларга, укуларын тәмамлаганчы, ләкин алар 18 яшькә житкәнгә кадәр генә, юлда йөрүгә ай саен бирелә торган субсидия билгеләү буенча дәүләт хезмәте күрсәтүнең административ регламенты**

## **1. Гомуми нигезләмәләр**

1.1. 18 яшькә кадәрле яшьтәге өч һәм аннан артык балалы (тәрбиягә алынганнарын да кертеп) гаиләләрдән булып, гомуми белем бирү оешмаларында һәм һөнәри белем бирү оешмаларында укучыларга, укуларын тәмамлаганчы, ләкин алар 18 яшькә житкәнгә кадәр генә, юлда йөрүгә ай саен бирелә торган субсидия билгеләү буенча дәүләт хезмәте күрсәтүнең бу административ регламенты (алга таба – Регламент) 18 яшькә кадәрле яшьтәге өч һәм аннан артык балалы (тәрбиягә алынганнарын да кертеп) гаиләләрдән булып, гомуми белем бирү оешмаларында һәм һөнәри белем бирү оешмаларында укучыларга, укуларын тәмамлаганчы, ләкин алар 18 яшькә житкәнгә кадәр генә, юлда йөрүгә ай саен бирелә торган субсидия билгеләү буенча дәүләт хезмәте күрсәтү (алга таба – дәүләт хезмәте күрсәтү) стандартын һәм тәртибен билгели.

1.2. Дәүләт хезмәте алучылар – 18 яшькә кадәрге яшьтәге өч һәм аннан артык балалы (тәрбиягә алынганнарын да кертеп) гаиләләрдән булып, гомуми белем бирү оешмаларында һәм һөнәри белем бирү оешмаларында укучы балалар (укуларын тәмамлаганчы, ләкин алар 18 яшькә житкәнгә кадәр генә) (алга таба – алучы).

1.3. Дәүләт хезмәте күрсәтүгә мөрәжәгать итүчеләр (алга таба – гариза бирүче) булып бу Регламентның 1.2 пунктында күрсәтелгән дәүләт хезмәте алучының законлы вәкилләре яисә билгеләнгән тәртиптә рәсмиләштерелгән ышанычнамә нигезендә эш итүгә дәүләт хезмәте алучылар тарафыннан вәкаләт бирелгән затлар тора.

Законлы вәкил – бала аның белән бергә яши торган ата яки ана, уллыкка алучы, тәрбиягә алучы.

1.4. Дәүләт хезмәте “Республика матди ярдәм (компенсация түләүләре) үзәге” дәүләт казна учреждениесенә дәүләт хезмәте алучының законлы вәкиле

яшәгән урында Татарстан Республикасы муниципаль районындагы яки шәһәр округындагы бүлеге (алга таба – Үзәк бүлеге) тарафыннан күрсәтелә.

1.4.1. Үзәк бүлекләренә урнашу урыны, белешмәләр алу өчен телефоннары, электрон почта адреслары бу Регламентка белешмә-кушымтада китерелгән.

Үзәк бүлегенә эш графигы: “Республика матди ярдәм (компенсация түләүләре) үзәге” дәүләт казна учреждениесенә эчкә тәртип кагыйдәләре белән билгеләнүче эш сәгәтләрендә шимбә һәм якшәмбедән тыш көн саен.

1.4.2. Дәүләт хезмәтә күрсәтү турында мәгълүмат алынырга мөмкин:

1) Татарстан Республикасы Хезмәт, халыкны эш белән тәмин итү һәм социаль яклау министрлыгында (алга таба – Министрлык), Үзәк бүлекләрендә урнашкан, дәүләт хезмәтә күрсәтү турында визуаль һәм текстлы мәгълүматтан торган дәүләт хезмәтә турында мәгълүмат стендлары аша. Мәгълүмат стендларына урнаштырыла торган мәгълүмат дәүләт хезмәтә күрсәтү турында бу Регламентның 1.4.1, 2.1, 2.3, 2.4, 2.5, 2.8, 2.10, 2.11, 5.1 пунктларында (пунктчаларында) булган белешмәләргә үз эченә ала.

2) “Интернет” челтәре аша:

Татарстан Республикасы Хезмәт, халыкны эш белән тәмин итү һәм социаль яклау министрлыгының рәсми сайтында: <http://www.mtsz.tatarstan.ru>;

Татарстан Республикасы Дәүләт хезмәтләре һәм муниципаль хезмәтләр күрсәтү порталынан (<http://uslugi.tatar.ru>);

Дәүләт хезмәтләре һәм муниципаль хезмәтләренә (функцияләренә) бердәм порталынан (<http://gosuslugi.ru>);

3) Үзәк бүлегенә, Татарстан Республикасы Хезмәт, халыкны эш белән тәмин итү һәм социаль яклау министрлыгына (алга таба – Министрлык) телдән мөрәжәгать иткәндә (шәхсән яки телефоннан);

4) Үзәк бүлегенә, Министрлыкка язмага (шул исәптән электрон документ рәвешендә) мөрәжәгать иткәндә.

1.5. Дәүләт хезмәтә күрсәтү түбәндәге законнар һәм норматив-хокукий актлар нигезендә хәл ителә:

“Персональ мәгълүматлар турында” 27 июль, 2006 ел, № 152-ФЗ Федераль закон (алга таба – № 210-ФЗ Федераль закон) (Россия Федерациясе законнары жыйнагы, 2006, № 31 (1 өлеш), 3451 ст., кертелгән үзгәрешләргә исәпкә алып);

“Дәүләти һәм муниципаль хезмәтләр күрсәтүне оештыру турында” 27 июль, 2010 ел, № 210-ФЗ Федераль закон (алга таба – № 210-ФЗ Федераль закон) (Россия Федерациясе законнары жыйнагы, 2010, № 31, 4179 ст., кертелгән үзгәрешләргә исәпкә алып);

“Электрон имза турында” 6 апрель, 2011 ел, № 63-ФЗ Федераль закон (алга таба – № 63-ФЗ Федераль закон) (Россия Федерациясе законнары жыйнагы, 2011, № 15, 2036 ст., кертелгән үзгәрешләргә исәпкә алып);

“Дәүләт идарәсе системасын камилләштерүнең төп юнәлешләре турында” 07.05.2012 ел, № 601 Россия Федерациясе Президенты Указы (алга таба – № 601 Указ) (Россия Федерациясе законнары жыйнагы, 2012, № 19, 2338 ст.);

“Татарстан Республикасында халыкка адреслы социаль ярдәм күрсәтү турында” 8 декабрь, 2004 ел, № 63-ТРЗ Татарстан Республикасы Законы (алга таба – № 63-ТРЗ Законы) (Татарстан Республикасы Дәүләт Советы хәбәрләре, 2004, № 12 (II өлеш) 886 ст., кертелгән үзгәрешләренә исәпкә алып);

Татарстан Республикасында халыкның аерым категорияләренә акчалата түләүләр, пособиеләр, субсидияләр һәм стипендияләр бирү тәртибе хакында Татарстан Республикасы Министрлар Кабинетының “Татарстан Республикасында халыкның аерым категорияләренә акчалата түләүләр, пособиеләр, субсидияләр һәм стипендияләр бирү тәртибе хакындагы нигезләмәне раслау турында” 2004 елның 17 декабрдәге № 542 карары белән расланган нигезләмә (алга таба – Нигезләмә) (“Татарстан Республикасы Министрлар Кабинеты карарлары һәм боерыклары һәм республика башкарма хакимият органнарының норматив актлары жыентыгы” журналы, 2005, № 1-2, 0018 ст., кертелгән үзгәрешләренә исәпкә алып);

“Татарстан Республикасы Хезмәт, халыкны эш белән тәмин итү һәм социаль яклау министрлыгы мәсьәләләре” 15.08.2007 ел, № 388 Татарстан Республикасы Министрлар Кабинеты карары (“Татарстан Республикасы Министрлар Кабинеты карарлары һәм боерыклары һәм республика башкарма хакимият органнарының норматив актлары жыентыгы” журналы, 2007, № 33, 1178 ст., кертелгән үзгәрешләренә исәпкә алып);

Торакка һәм коммунал хезмәтләргә түләү өчен субсидияләр һәм айлык акчалата түләүләр бирү системасында катнашучы оешмалар арасында мәгълүмат алмашуның “Торакка һәм коммунал хезмәтләргә түләү өчен субсидияләр һәм айлык акчалата түләүләр бирү системасында мәгълүмати хезмәттәшлек турында” 22.01.2005 ел, № 20 Татарстан Республикасы Министрлар Кабинеты карары белән расланган тәртибе (алга таба – № 20 ТР МК карары белән расланган тәртип) (“Татарстан Республикасы Министрлар Кабинеты карарлары һәм боерыклары һәм республика башкарма хакимият органнарының норматив актлары жыентыгы” журналы, 2005, № 5, 0156 ст., кертелгән үзгәрешләренә исәпкә алып)

“Татарстан Республикасы дәүләт хакимиятенә башкарма органнары тарафыннан дәүләт хезмәтләре күрсәтүнең административ регламентларын эшләү һәм раслау тәртибен раслау турында һәм Татарстан Республикасы Министрлар Кабинетының аерым карарларына үзгәрешләр кертү турында” 02.11.2010 ел, № 880 Татарстан Республикасы Министрлар Кабинеты карары белән расланган Татарстан Республикасы дәүләт хакимиятенә башкарма органнары тарафыннан дәүләт хезмәтләре күрсәтүнең административ регламентларын эшләү һәм раслау тәртибе (алга таба – № 880 Тәртип) (“Татарстан Республикасы Министрлар Кабинеты карарлары һәм боерыклары һәм республика башкарма хакимият органнарының норматив актлары жыентыгы” журналы, 2010, № 46, 2144 ст., кертелгән үзгәрешләренә исәпкә алып).

1.6. Бу Регламентта түбәндәге терминнар һәм билгеләмәләр кулланыла:

дәүләт хезмәтләре һәм муниципаль хезмәтләр күрсәтүче күпфункцияле үзәкнең ерактагы эш урыны – муниципаль районнарның авыл жирлекләрендә документларны кабул итү һәм бирү, гариза бирүчеләргә консультацияләр үткәру

"тәрәзә"се;

техник хата – дәүләт хезмәте күрсәтүче орган тарафыннан жибәрелгән һәм документка (дәүләт хезмәте күрсәтү нәтижәсенә) кертелгән мәгълүматларның мәгълүматлар керткәндә нигез булып торган документлардагы мәгълүматларга туры килмәвенә китергән хата (ялгыш язу, басмада ялгышлык, грамматик яки арифметик хата).

Бу Регламентта дәүләт хезмәте күрсәтү турында гариза (алга таба – гариза) төшенчәсе дәүләт хезмәтен күрсәтү турында рәсми мөрәжәгатьне аңлата (№ 210-ФЗ Федераль законның 2 ст. 1 п.). Гаризаның киңәш ителә торган формасы бу Регламентка 1 нче кушымтада китерелгән.

## 2. Дәүләт хезмәте күрсәтү стандарты

Дәүләт хезмәте күрсәтү стандартына таләп атамасы	Стандарт таләбе эчтәлеге	Дәүләт хезмәтен яки таләпне билгеләүче норматив акт
2.1. Дәүләт хезмәте күрсәтү атамасы	18 яшькә кадәрле яшьтәге өч һәм аннан артык балалы (тәрбиягә алынганнарын да кертеп) гаиләләрдән булып, гомуми белем бирү оешмаларында һәм һөнәри белем бирү оешмаларында укучыларга, укуларын тәмамлаганчы, ләкин алар 18 яшькә житкәнгә кадәр генә, юлда йөрүгә ай саен бирелә торган субсидия (алга таба – юлда йөрүгә ай саен бирелә торган субсидия) билгеләү	№ 63-ТРЗ Законының 8 ст. 8 п.; Нигезләмәнең 1.1 п.
2.2. Дәүләт хезмәтен турыдан-туры күрсәтүче орган (учреждение) атамасы	“Республика матди ярдәм (компенсация түләүләре) үзәге” дәүләт казна учреждениесенең Татарстан Республикасы муниципаль районындагы яки шәһәр округындагы бүлеге	Нигезләмәнең 5.1 п.
2.3. Дәүләт хезмәте күрсәтү нәтижәсен тасвирлау	Юлда йөрүгә ай саен бирелә торган субсидия билгеләү турында (билгеләүдән баш тарту турында) карар	Нигезләмәнең 5.5 п.
2.4. Дәүләт хезмәте күрсәтү срогы, шул исәптән дәүләт хезмәте күрсәтүдә катнашучы оешмаларга мөрәҗәгать итү зарурлыгын исәпкә алып; туктатып торы мөмкинлеге Россия Федерациясе законнары белән күздә тотылган очракта, дәүләт хезмәте күрсәтүне туктатып торы срогы	Юлда йөрүгә ай саен бирелә торган субсидия билгеләү турында (билгеләүдән баш тарту турында) карар гариза һәм бу Регламентның 2.5 пунктында күрсәтелгән документлар теркәлгән көннән алып ун эш көне эчендә кабул ителә. Дәүләт хезмәте күрсәтүне туктатып торы Россия Федерациясе законнары белән күздә тотылмаган.	Нигезләмәнең 5.5 п.

<p>2.5. Дәүләт хезмәте күрсәтү өчен, шулай ук дәүләт хезмәте күрсәтү өчен кирәкле һәм мәжбүри булып торган хезмәтләрне күрсәтү өчен, закон яки башка норматив-хокукий актлар нигезендә кирәкле, гариза бирүче тапшырырга тиешле документларның тулы исемлеге, гариза бирүче тарафыннан аларны алу ысуллары, шул исәптән электрон формада, аларны тапшыру тәртибе</p>	<p>1. Юлда йөрүгә ай саен бирелә торган субсидия билгеләү турында, банкта яки бүтән кредит учреждениесендә ачылган лицевой счет реквизитларын күрсәтеп (компенсация банк аша алынганда), бу Регламентка 1 нче кушымта нигезендәге форма буенча гариза.</p> <p>2. Баланың (балаларның) туу турындагы таныклыклары күчермәсе – баланың (балаларның) туу актын Татарстан Республикасыннан читтә теркәгән очракта.</p> <p>3. Россия Федерациясенә башка субъектлары территориясендә урнашкан гомуми белем бирү оешмасыннан баланың укуын раслаучы белешмә.</p> <p>4. Һөнәри белем бирү оешмасыннан чыгарылыш көнен күрсәтеп, Һөнәри белем бирү оешмасыннан баланың укуыганыгын раслаучы белешмә.</p> <p>Гариза бирүче, мөрәҗәгать иткәндә, шәхесен таныклаучы документ күрсәтә.</p> <p>Дәүләт хезмәте алучыларның законлы вәкилләре (законнар нигезендә күздә тотылган очракларда) яки дәүләт хезмәте алучылар тарафыннан вәкаләт бирелгән затлар, өстәмә рәвештә, дәүләт хезмәте алучының мәнфәгатьләреннән чыгып эш итүгә вәкаләтләрән раслаучы документлар тапшыра.</p> <p>Гариза бирүче документлар һәм белешмәләрне тиешле оешмалардан үзе ала, шул исәптән андый мөмкинлек булганда, электрон рәвештә.</p> <p>Гариза бирүче гаризаны һәм аңа кушып бирелә торган документларны кәгазьдә шәхсэн яисә почта аша хат итеп тапшыра (жибәрә) ала.</p> <p>Документларның күчермәләре Россия Федерациясе законнарына туры китереп расланмаган очракта, алар төп нөсхәләрен күрсәтеп</p>	<p>Нигезләмәнең 5.2, 5.4 п.п.</p>
--	--	-----------------------------------



	<p>тапшырыла һәм Үзәк бүлеге белгече тарафыннан раслана.</p> <p>Гариза почта аша жибәрелгәндә, аңа кушып бирелә торган документларның күчермәләре (шәхесне таныкларчы документ күчермәсеннән гайре) Россия Федерациясе законнарына туры китереп расланган булырга тиеш.</p> <p>Дәүләт хезмәте алу өчен гариза бланкын гариза бирүче Үзәк бүлегенә шәхсэн мөрәжәгать итеп алырга мөмкин. Бланкның электрон формасы Министрлыкның рәсми сайтына урнаштырылган.</p> <p>Шулай ук гариза Үзәк бүлегендә шәхсэн кабул итү вакытында белгеч янында электрон рәвештә дә тутырылырга мөмкин, гариза бирүче аны электрон имза укыгычларны кулланып имзалый.</p> <p>Гариза бирүче гаризаны һәм аңа кушып бирелә торган документларны квалификацияле көчәйтелгән электрон имза белән имзаланган электрон документлар рәвешендә гомуми файдаланудагы мәгълүмат-телекоммуникация челтәре аша, шул исәптән “Интернет” мәгълүмат-телекоммуникация челтәре, Татарстан Республикасы Дәүләт хезмәтләре һәм муниципаль хезмәтләр күрсәтү порталы, Татарстан Республикасы Электрон Хөкүмәте инфоматлары аша тапшыра (жибәрә) ала.</p>	
<p>2.6. Дәүләт хезмәте күрсәтү өчен норматив-хокукый актлар нигезендә кирәкле, дәүләт органнары, жирле үзидарә органнары һәм башка оешмалар карамагында булып, гариза бирүче тапшыруга хокуклы булган документларның тулы</p>	<p>Ведомствоара хезмәттәшлек каналлары аша алыналар:</p> <p>балаларның тууын дәүләт теркәве турында мәгълүматлар – баланың (балаларның) туу актын Татарстан Республикасы территориясендә теркәгән очракта (ЗАГС органнарыннан);</p> <p>баланы тәрбиягә алуы гаиләгә тапшыру турында мәгълүматлар (жирле үзидарә органнарыннан);</p> <p>ата-аналык хокукыннан мәрхүм ителү турында мәгълүматлар (жирле үзидарә органнарыннан);</p> <p>дәүләт хезмәте алучының гаилә составы турында мәгълүматла</p>	<p>№ 20 ТР МК карары белән расланган тәртипнең 6 п.</p>

<p>исемлеге, шулай ук гариза бирүчеләр тарафыннан аларны алу ысуллары, шул исәптән электрон формада, аларны тапшыру тәртибе; әлеге документлар алар карамагында булган дәүләт органы, жирле үзидарә органы яки оешма</p>	<p>(вәкаләтле органнардан);          баланың Татарстан Республикасы территориясендәге гомуми белем бирү оешмасында укуы турында (гомуми белем бирү оешмасыннан).          Гариза бирүче Татарстан Республикасы Дәүләт хезмәтләре һәм муниципаль хезмәтләр порталы яки Татарстан Республикасы Электрон Хөкүмәте инфоматлары аша мөрәжәгать иткәндә, ведомствоара хезмәттәшлек каналлары буенча, өстәмә рәвештә, гариза бирүченең гариза бирүченең паспорты гамәлдә булуны раслау турында мәгълүматлар алына (Миграция федераль хезмәтеннән).          Гариза бирүче әлеге документларны вәкаләтле оешмалардан үзе алырга мөмкин, шул исәптән андый мөмкинлек булганда, электрон рәвештә.          Гариза бирүченең югарыда күрсәтеп үтелгән документларны тапшырмасы гариза бирүчегә хезмәт күрсәтүдән баш тартуга нигез булып тормый.          Гариза бирүче тапшыруга хокуклы булган документларны алу ысуллары һәм тапшыру тәртибе бу Регламентның 2.5 пункты белән билгеләнгән.          Дәүләт органнары, жирле үзидарә органнары һәм башка оешмалар карамагында булган югарыда әйтелгән документларны гариза бирүчедән таләп итү тыела.</p>	
<p>2.7. Норматив-хокукый актларда күздә тотылган очракларда, дәүләт хезмәте күрсәтү өчен аларның килештерүләре (дәүләт хезмәте күрсәтүче башкарма</p>	<p>Килештерү таләп ителми.</p>	

<p>хакимият органы тарафыннан башкарыла) таләп ителә торган дәүләт хакимияте органнары һәм аларның структур бүлекчәләре исемлегә</p>		
<p>2.8. Дәүләт хезмәте күрсәтү өчен кирәкле документларны кабул итүдән баш тартуга нигезләренң тулы исемлегә</p>	<p>1. Бу Регламентның 2.5 пунктында күрсәтелгән документлар исемлегендәге документны тапшырмау.  2. Документларда билгеләнгән тәртиптә расланмаган бетерүләр, өстәп язучулар, сызылган сүзләр һәм төзәтүләр булу.  3. Үзәк бүлегенә гариза һәм документларны (документлар күчермәләрен) электрон имза белән № 63-ФЗ һәм № 210-ФЗ Федераль законнар таләпләренә туры китереп имзаланмаган (расланмаган) электрон документлар рәвешендә тапшыру.  4. Шәхсән мөрәжәгать иткән очракта, документларның күчермәләре закон белән билгеләнгән тәртиптә расланмаган очракта, документларның төп нөсхәләрен күрсәтмәү.  5. Гариза бирүченең почта аша документларның Россия Федерациясә законнарына туры китереп расланмаган күчермәләрен жиберүе.  6. Гариза бирүченең Үзәкнең даими яшәү урыны буенча урнашмаган бүлегенә мөрәжәгать итүе.</p>	
<p>2.9. Дәүләт хезмәте күрсәтүне туктатып тору яки аннан баш тарту өчен нигезләренң тулы исемлегә</p>	<p>Дәүләт хезмәте күрсәтүне туктатып торуға нигезләр билгеләнмәгән.  Дәүләт хезмәте күрсәтүдән баш тартуга нигезләр: бу Регламентның 1.3 пунктында күрсәтелмәгән затның мөрәжәгать итүе; тулы булмаган һәм (яки) ялган (дөрәс булмаган) мәгълүматлар кергән гариза һәм (яки) документлар тапшыру;</p>	<p>Нигезләмәнең 5.7 п.</p>

	<p>гаиләдә 18 яшькә кадәрге яшьтәге балалар өчтән ким булу, әгәр: бала (балалар) тулысынча дәүләт тәэминатында торса (торсалар) (укуларына бәйле рәвештә тулысынча дәүләт тәэминатында торучы балалардан гайре);</p> <p>балаларга карата ата-аналары (бердәнбер ата яки ана) ата-аналык хокукыннан мәхрүм ителгән яисә ата-аналык хокуклары суд карары белән чикләнгән булса;</p> <p>бала (балалар) опекага бирелгән булса;</p> <p>бала 18 яшькә кадәрге чорда, никахка керүенә яки ирек алуына бәйле рәвештә, юридик хокукка ия булса;</p> <p>тәрбиягә алучы гаилә турындагы килешүнең гамәлдә булу срогы бетсә;</p> <p>бала (балалар) үлсә.</p>	
<p>2.10. Дәүләт хезмәте күрсәтү өчен дәүләт пошлинасы яки башка түләү алу тәртибе, күләме һәм нигезләре</p>	<p>Дәүләт хезмәте түләүсез күрсәтелә.</p>	
<p>2.11. Дәүләт хезмәте күрсәтү өчен кирәкле һәм мәжбүри булып торган хезмәтләргә түләү алу тәртибе, күләме һәм нигезләре, мондый түләү күләмен исәпләү методикасы турында мәгълүматны кертәп</p>	<p>Кирәкле һәм мәжбүри хезмәтләр күрсәтү таләп ителми.</p>	
<p>2.12. Дәүләт хезмәте күрсәтү турында рәсми мөрәжәгать тапшырганда һәм мондый хезмәтләр күрсәтү нәтижәсен</p>	<p>Дәүләт хезмәте алу өчен мөрәжәгать иткәндә, гариза бирүченен чиратта көтү вакыты 15 минуттан артык түгел.</p> <p>Дәүләт хезмәте алучыларның аерым категорияләре өчен чират билгеләнмәгән.</p>	<p>РФ Президентының № 601 Указының 1 п.</p>

алганда чиратта көтүрөң максималь срогы		
2.13. Гариза бирүченең дәүлэт хезмәте күрсәтү турында рәсми мөрәжәгатен (шул исәптән электрон рәвештәге) теркәү срогы	Гариза һәм кирәкле барлык документлар кергән көнне.	
2.14. Дәүлэт хезмәте күрсәтелә торган бүлмәләргә, гариза бирүчеләрнең көтү һәм аларны кабул итү урынына, шул исәптән, Россия Федерациясенең инвалидларны социаль яклау турындагы законнарына тәңгәл рәвештә, әлеге объектларның инвалидлар файдалана алырлык булуын тәмин итүгә, мондый хезмәтләрне күрсәтү тәртибе турында визуаль, текстлы һәм мультимедиааль мәгълүмат урнаштыруга һәм рәсмиләштерүгә карата таләпләр	<p>Дәүлэт хезмәте күрсәтү янгынга каршы система һәм янғын сүндерү системасы, документлар рәсмиләштерү өчен кирәкле жиһазлар, мәгълүмат стендлары белән жиһазландырылган биналарда һәм бүлмәләрдә башкарыла.</p> <p>Дәүлэт хезмәте күрсәтү урыныннан инвалидларның тоткарлыксыз файдалана алуы, шул исәптән объектларга тоткарлыксыз керүе һәм алардан чыгуы, шулай ук дәүлэт хезмәте күрсәтү урынына бару максатыннан, объект буйлап мөстәкыйль хәрәкәт итү мөмкинлеге тәмин ителә.</p> <p>Дәүлэт хезмәте күрсәтү тәртибе турында визуаль, текстлы һәм мультимедиааль мәгълүмат гариза бирүчеләр өчен уңайлы урыннарда, шул исәптән инвалидларның чикләнгән мөмкинлекләрен исәпкә алып урнаштырыла.</p>	
2.15. Дәүлэт хезмәтенең мөмкинлек һәм сыйфат күрсәткечләре, шул исәптән,	<p>Дәүлэт хезмәте күрсәтүнең мөмкинлек күрсәткечләре булып торалар:</p> <p>Үзәк бүлгә биналарының жәмәгәть транспорты йөри торган</p>	

<p>дәүләт хезмәте күрсәтелгәндә, гариза бирүченең вазыйфай затлар белән аралашулары саны һәм аларның дәвамлылыгы, дәүләт хезмәтен дәүләт хезмәтләре һәм муниципаль хезмәтләр күрсәтүче күпфункцияле үзәктә, дәүләт хезмәтләре һәм муниципаль хезмәтләр күрсәтүче күпфункцияле үзәкнең ерактагы эш урыннарында алу мөмкинлеге, дәүләт хезмәте күрсәтүнең барышы турында мәгълүматны алу мөмкинлеге, шул исәптән мәгълүмат-коммуникация технологияләреннән файдаланып</p>	<p>зонада урнашуы; инвалидларга аларның хезмәт күрсәтүләренә башка затлар белән бертигез алуына комачаулаучы киртәләренә узуда ярдәм күрсәтү; белгечләренң, шулай ук мөрәжәгать итүчеләрдән документлар кабул итеп алына торган бүлмәләренң кирәкле санда булуы; Үзәк бүлегенң мәгълүмати стендларында, “Интернет” челтәрендә, Татарстан Республикасы Хезмәт, халыкны эш белән тәэмин итү һәм социаль яклау министрлыгының рәсми сайтында дәүләт хезмәтен күрсәтү ысуллары, тәртибе һәм сроклары турында тулы мәгълүмат булу; гаризаны электрон рәвештә бирү мөмкинлеге; гариза бирүченң дәүләт хезмәте күрсәтү нәтижәләрен электрон рәвештә Татарстан Республикасы Дәүләт хезмәтләре һәм муниципаль хезмәтләр порталындагы шәхси кабинеты аша алу мөмкинлеге. Гариза бирүче дәүләт хезмәте күрсәтүнең барышы турындагы мәгълүматны <a href="http://mtsz@tatarstan.ru">http://mtsz@tatarstan.ru</a> сайтынан, Дәүләт хезмәтләре һәм муниципаль хезмәтләренң бердәм порталынан, Татарстан Республикасы Дәүләт хезмәтләре һәм муниципаль хезмәтләр порталынан (<a href="http://uslugi.tatar.ru/">http://uslugi.tatar.ru/</a>) алырга мөмкин. Дәүләт хезмәте күрсәтүнең сыйфат күрсәткечләре булып торалар: документларны кабул итү һәм карап тикшерү сроклары үтәлү; дәүләт хезмәте күрсәтү нәтижәсен алу срогы үтәлү; Үзәк бүлеге белгечләре тарафыннан Регламент бозылу очракларының (нигезле шикаятьләренң) булу-булмавы; гариза бирүченң Үзәк бүлеге белгечләре белән аралашуы саны: дәүләт хезмәте күрсәтү өчен кирәкле документларны биргәндә, турыдан-туры – бердән артык түгел (консультацияләренә исәпкә алмыйча);</p>	
---	---	--

	<p>дәүләт хезмәте күрсәтү өчен кирәкле документларны почта, шул исәптән электрон почта аша жибәргәндә, турыдан-туры аралашу таләп ителми;</p> <p>дәүләт хезмәте күрсәтү өчен кирәкле документларны Татарстан Республикасының Дәүләт хезмәтләре һәм муниципаль хезмәтләр күрсәтү порталы яки Татарстан Республикасы Электрон Хөкүмәте инфоматлары аша жибәргәндә, турыдан-туры аралашу таләп ителми.</p> <p>Дәүләт хезмәте күрсәткәндә, гариза бирүченең Идарә (бүлек) белгече белән бер тапкыр аралашуының дәвамлылыгы 15 минуттан артмый.</p> <p>Дәүләт хезмәте, дәүләт хезмәте күрсәтүгә гариза бирүне дә кертеп, күпфункцияле үзәк, дәүләт хезмәтләре һәм муниципаль хезмәтләр күрсәтүче күпфункцияле үзәкнең ерактагы эш урыннарында күрсәтелми.</p>	
2.16. Электрон формада дәүләт хезмәте күрсәтү үзенчәлекләре	<p>Гариза һәм документларны (документлар күчәрмәләрен) гариза бирүче Үзәкнең бүлегенә № 63-ФЗ Федераль закон һәм № 210-ФЗ Федераль закон таләпләре нигезендә, электрон имза белән имзаланган (расланган) электрон документлар рәвешендә электрон жайланмалардан һәм (яки) гомуми файдаланудагы мәгълүмат-телекоммуникация челтәреннән, шул исәптән “Интернет” мәгълүмат-телекоммуникация челтәреннән файдаланып тапшырырга мөмкин.</p> <p>Билгеләнгән тәртиптә рәсмиләштерелгән ышанычнамә нигезендә эш итүче затлардан; дәүләт хезмәте алучыларның законлы вәкилләреннән (гаиләләрендә аларның туулары Татарстан Республикасыннан читтә теркәлгән балалары булган, яки Татарстан Республикасыннан читтә урнашкан мәгариф оешмаларында яисә урта һөнәри белем бирү оешмаларында яки</p>	РФ Президентының № 601 Указының 1 п.

	<p>югары уку йортларында укучы балалары булган); дәүләт хезмәте алучыларның законлы вәкилләреннән (үз балаларының этисе (әнисе) белән никахта тормаучы һәм тол хатын (тол ир) яисә ялгыз ана булмаучы); дәүләт хезмәте алучыларның законлы вәкилләреннән (үз балалары белән төрле адресларда теркәлгән) бирелгән гаризалардан гайре, гариза Татарстан Республикасы Дәүләт хезмәтләре һәм муниципаль хезмәтләр күрсәтү порталы яки Татарстан Республикасы Электрон Хөкүмәте инфоматлары аша жиберелергә мөмкин.</p> <p>Гаризаны Татарстан Республикасы Дәүләт хезмәтләре һәм муниципаль хезмәтләр порталы аша (<a href="http://uslugi.tatar.ru">http://uslugi.tatar.ru</a>) тапшырганда, дәүләт хезмәте күрсәтү нәтижәсе электрон рәвештә бирелә.</p>	
--	--	--



**3. Административ процедуралар (гамәлләр) составы, эзлеклелеге һәм аларны үтәү сроклары, аларны үтәү тәртибенә карата таләпләр, шул исәптән административ процедураларны (гамәлләрне) электрон формада үтәү үзенчәлекләре, шулай ук административ процедураларны күпфункцияле үзәкләрдә, дәүләт хезмәтләре һәм муниципаль хезмәтләр күрсәтүче күпфункцияле үзәкнең ерактагы эш урыннарында үтәү үзенчәлекләре**

3.1. Дәүләт хезмәте күрсәтүдә гамәлләр эзлеклелегенә тасвирламасы

3.1.1. Дәүләт хезмәте күрсәтү (шул исәптән электрон рәвештә) түбәндәге административ процедураларны үз эченә ала:

гариза бирүчегә консультация бирү, гариза бирүчегә ярдәм күрсәтү, шул исәптән гариза язу өлешендә дә;

гаризаны һәм документларны кабул итү һәм теркәү;

мәгълүматлар алу, дәүләт хезмәте күрсәтүдә катнашучы органнарға ведомствора рәсми мөрәжәгатьләр төзү һәм жибәрү;

юлда йөрүгә ай саен бирелә торган субсидия билгеләү турында (билгеләүдән баш тарту турында) карар эзерләү;

гражданин шәхсән мөрәжәгать иткәндә, гариза бирүчегә дәүләт хезмәте күрсәтү нәтижәсен бирү яисә дәүләт хезмәте күрсәтү нәтижәсен почта аша яки гариза бирүченә Татарстан Республикасы Дәүләт хезмәтләре һәм муниципаль хезмәтләр порталындагы шәхси кабинетына жибәрү;

техник хатаны (ялгыш язу, басмада ялгышлык, грамматик яки арифметик хатаны) төзәтү.

3.1.2. Дәүләт хезмәте күрсәтү буенча гамәлләр эзлеклелегенә блок-схемасы бу Регламентка 4 нче кушымтада бирелә.

3.2. Гариза бирүчегә консультация бирү, гариза бирүчегә ярдәм күрсәтү, шул исәптән гариза язу өлешендә дә

3.2.1. Гариза бирүче, дәүләт хезмәте алу тәртибе турында консультацияләр алу өчен, Үзәк бүлегенә шәхсән үзе, телефоннан, почта, электрон почта аша һәм, техник мөмкинлек булганда, Татарстан Республикасы Дәүләт хезмәтләре һәм муниципаль хезмәтләр порталы аша һәм (яки) хат белән мөрәжәгать итә.

Үзәк бүлеге белгече, гариза бирүченә мөрәжәгать итү ысулына бәйле рәвештә, шәхсән үзе, телефоннан, почта, электрон почта аша һәм (яки) Татарстан Республикасы Дәүләт хезмәтләре һәм муниципаль хезмәтләр порталы аша гариза бирүчегә консультация үткәрә, шул исәптән дәүләт хезмәте алу өчен кирәкле документларның составы, формасы һәм эчтәлегенә ягыннан, гариза бланкын бирә, һәм зарурлык булганда, гариза бирүчегә ярдәм күрсәтә, шул исәптән гариза язу өлешендә дә.

Бу пункт билгели торган процедура гариза бирүче мөрәжәгать иткән көнне үтәлә.

Процедура нәтижәсе: консультация, тапшырылган документларның составы, формасы һәм эчтәлегенә ягыннан искәртмәләр, гариза бирүчегә ярдәм күрсәтү, шул исәптән гариза язу өлешендә дә.

3.3. Гариза һәм документларны кабул итү һәм теркәү

3.3.1. Гариза бирүче, бу Регламентның 2.5 пункты нигезендә, Үзәк бүлегенә юлда йөрүгә ай саен бирелә торган субсидия билгеләү турында гариза һәм аңа кушып, документлар бирә.

Гариза һәм документларның Россия Федерациясе законнарына туры китереп расланган күчермәләре почта аша хат итеп жиберелергә мөмкин.

Электрон документлар рәвешендәге, № 63-ФЗ Федераль закон һәм № 210-ФЗ Федераль закон таләпләренә туры китереп, гариза бирүченең электрон имзасы белән имзаланган (расланган) гариза һәм документлар күчермәләре гариза бирүче тарафыннан Үзәк бүлегенә электрон чараларны кулланып һәм (яки) “Интернет” челтәрен дә кертеп, гомуми файдаланудагы мәгълүмат-телекоммуникация челтәреннән файдаланып тапшырылырга мөмкин.

Билгеләнгән тәртиптә рәсмиләштерелгән ышанычнамә нигезендә эш итүче затлардан; дәүләт хезмәте алучыларның законлы вәкилләреннән (гаиләләрендә аларның туулары Татарстан Республикасыннан читтә теркәлгән балалары булган, яки Татарстан Республикасыннан читтә урнашкан мәгариф оешмаларында яисә урта һөнәри белем бирү оешмаларында яки югары уку йортларында укучы балалары булган); дәүләт хезмәте алучыларның законлы вәкилләреннән (үз балаларының әтисе (әнисе) белән никахта тормаучы һәм тол хатын (тол ир) яисә ялгыз ана булмаучы); дәүләт хезмәте алучыларның законлы вәкилләреннән (үз балалары белән төрле адресларда теркәлгән) бирелгән гаризалардан гайре, гариза бирүчеләр гаризаларын Татарстан Республикасы Дәүләт хезмәтләре һәм муниципаль хезмәтләр күрсәтү порталы яки Татарстан Республикасы Электрон Хөкүмәте инфоматлары аша жиберергә мөмкин.

Үзәк бүлеге белгече дәүләт хезмәте күрсәтү өчен кирәкле документларны кабул итүдән баш тартуга бу Регламентның 2.8 пунктында күрсәтелгән нигезләр булу-булмавын тикшерә.

Документларны кабул итүдән баш тартуга нигезләр булмаган очракта, Үзәк бүлеге белгече түбәндәгеләрне башкара:

гаризаны кабул итә һәм гражданның мөрәжәгатъләрен теркәү журналында (2 нче кушымта) терки;

гариза бирүчегә гаризасын һәм документларын кабул итү датасы, бирелгән керү номеры турында билге белән расписка тапшыра (гариза бирүче шәхсән мөрәжәгать иткәндә), гариза почта аша һәм (яки) гомуми файдаланудагы мәгълүмат-телекоммуникация челтәреннән, шул исәптән “Интернет” мәгълүмат-телекоммуникация челтәреннән файдаланып жиберелгәндә – гаризаны теркәү көне һәм бирелгән керү номеры турында хәбәрнамә жиберә яисә гаризаның теркәлүе турында гариза бирүченең Татарстан Республикасы Дәүләт хезмәтләре һәм муниципаль хезмәтләр порталындагы шәхси кабинетына хәбәрнамә жиберә (гариза Татарстан Республикасы Дәүләт хезмәтләре һәм муниципаль хезмәтләр күрсәтү порталы яки Татарстан Республикасы Электрон Хөкүмәте инфоматлары аша жиберелгәндә).

Документларны кабул итүдән баш тартуга нигезләр булган очракта, Үзәк бүлеге белгече мөрәжәгать итүчегә документларны кабул итүдән һәм гаризаны теркәүдән баш тартуга нигезләр булу турында телдән хәбәр итә һәм,

документларны һәм гаризаны кабул итүдән баш тартуның ачыкланган нигезләренәң эчтәлеген аңлатып, документларны аңа кире кайтара. Гариза почта аша һәм (яки) гомуми файдаланудагы мәгълүмат-телекоммуникация челтәре аша, “Интернет”ны да кертеп, мәгълүмат-телекоммуникация челтәреннән файдаланып алынганда, Үзәк бүлеге белгече, документларны кабул итүдән һәм гаризаны теркәүдән баш тартуның сәбәбен язмача аңлатып, гариза һәм документларны аңа кире кайтара.

Гариза Татарстан Республикасы Дәүләт хезмәтләре һәм муниципаль хезмәтләр күрсәтү порталы яки Татарстан Республикасы Электрон Хөкүмәте инфоматлары аша бирелгәндә, баш тартуның сәбәпләрен аңлатып, гаризаны теркәүдән баш тарту турында хәбәрнамә гариза бирүченәң Татарстан Республикасы Дәүләт хезмәтләре һәм муниципаль хезмәтләр порталындагы шәхси кабинетына жиберелә.

Бу пункт билгели торган процедуралар үтәлә:

шәхсән кабул иткәндә яисә гариза һәм документлар почта аша кергәндә – гариза һәм документлар кергән көнне;

гариза Татарстан Республикасы Дәүләт хезмәтләре һәм муниципаль хезмәтләр күрсәтү порталы, Татарстан Республикасы Электрон Хөкүмәте инфоматлары аша кергәндә яисә гариза һәм документлар гомуми файдаланудагы мәгълүмат-телекоммуникация челтәре аша, “Интернет”ны да кертеп, мәгълүмат-телекоммуникация челтәреннән файдаланып кергәндә – гариза һәм документлар Үзәк бүлегенә кергән көнне яисә, гариза һәм документлар Үзәк бүлегенәң эш вакыты тәмамлангач кергән очракта, икенче көнне. Гариза һәм документлар электрон документлар рәвешендә ял яки эшләми торган бәйрәм көннәрендә кергән очракта – Үзәк бүлегенәң ял яки эшләми торган бәйрәм көннән соң килүче беренче эш көнендә.

Процуралар нәтижәсе: кабул ителгән документлар, гражданның мөрәжәгатләрен теркәү журналында теркәү язуы булдыру, расписка яки гариза бирүчегә кире кайтарылган документлар, документларны кабул итүдән баш тарту турында гариза бирүчегә телдән (язмача) хәбәр итү.

3.4. Мәгълүматлар алу, дәүләт хезмәте күрсәтүдә катнашучы органнарға ведомствоара рәсми мөрәжәгатләр төзү һәм жиберү

3.4.1. Үзәк бүлеге белгече электрон рәвештә ала:

2013 елның 23 октябрнән соң туган балаларның тууын дәүләт теркәве турында мәгълүматлар – ЗАГС органнарыннан;

баланың Татарстан Республикасы территориясендәге гомуми белем бирү оешмасында укуы турында – гомуми белем бирү оешмаларынан;

алучының гаилә составы турында – идарәче компанияләрдән, торак хужалары ширкәтләреннән яисә торак кооперативларыннан яки башка төрле махсуслаштырылган кулланучылар кооперативларыннан.

3.4.2. Үзәк бүлегендә юлда йөрүгә ай саен бирелә торган субсидия билгеләү турында (билгеләүдән баш тарту турында) карар кабул итү өчен кирәкле мәгълүматлар булмаганда, Үзәк бүлеге белгече, ведомствоара электрон хезмәттәшлек системасы ярдәмендә, түбәндәге мәгълүматларны бирүне сорап,

электрон рәвештә рәсми мөрәжәгатьләр жибәрә:

туу акты Татарстан Республикасы территориясендә теркәлгән очракта 2013 елның 23 октябренә кадәр туган балаларның тууын дәүләт теркәве турында – ЗАГС органнарына;

баланы тәрбиягә алучы гаиләгә тапшыру турында – жирле үзидарә органнарына;

ата-аналык хокукыннан мәхрүм итү турында – жирле үзидарә органнарына; дәүләт хезмәте алучының гаилә составы турында (йорт кенәгәсеннән өземтә) – жирле үзидарә органнарына;

гариза бирүченең паспорты гамәлдә булуны раслау турында – Татарстан Республикасының Дәүләт хезмәтләре һәм муниципаль хезмәтләр күрсәтү порталы яки Татарстан Республикасы Электрон Хөкүмәте инфоматлары аша мөрәжәгать иткәндә – Миграция федераль хезмәтенә.

Бу Регламентның 3.4.1, 3.4.2 пунктлары билгели торган процедуралар гариза һәм документлар кабул ителгән һәм теркәлгән көнне үтәлә.

Процедуралар нәтижәсе: электрон рәвештә алынган мәгълүматлар, мәгълүматлар бирү турында рәсми мөрәжәгатьләр.

3.5. Юлда йөрүгә ай саен бирелә торган субсидия билгеләү турында (билгеләүдән баш тарту турында) карар эзерләү

3.5.1. Бу Регламентның 3.4.1 һәм 3.4.2 пунктчаларында күрсәтелгән алынган мәгълүматлар һәм гариза бирүче тапшырган документлар нигезендә, Үзәк бүлекчәсе белгече түбәндәгеләрне башкара:

дәүләт хезмәте алучының законлы вәкиле яисә алучы тарафыннан вәкаләт бирелгән зат мөрәжәгать иткән очракта, гариза бирүченең вәкаләтләрен тикшерә;

дәүләт хезмәте күрсәтүдән баш тарту өчен бу Регламентның 2.9 пунктында күздә тотылган нигезләр булу-булмавын тикшерә;

бу Регламентка 3 нче кушымта нигезендәге форма буенча юлда йөрүгә ай саен бирелә торган субсидия билгеләү турында (билгеләүдән баш тарту турында) электрон рәвештә карар проектын рәсмиләштерә;

юлда йөрүгә ай саен бирелә торган субсидия билгеләү турында (билгеләүдән баш тарту турында) карар проектын, электрон рәвештә, Үзәк бүлеге житәкчесенә имза куюга жибәрә.

Бу пункт билгели торган процедуралар рәсми мөрәжәгатьләргә җаваплар кәргән моменттан башлап ике көн эчендә, ләкин гариза теркәлгән көннән башлап җиде көннән дә соңга калмыйча үтәлә.

Процедуралар нәтижәсе: юлда йөрүгә ай саен бирелә торган субсидия билгеләү турында (билгеләүдән баш тарту турында) Үзәк бүлеге житәкчесенә имза куюга жибәрелгән карар проекты.

3.5.2. Документларны карап тикшергәннән соң, Үзәк бүлеге житәкчесе юлда йөрүгә ай саен бирелә торган субсидия билгеләү турында (билгеләүдән баш тарту турында) электрон рәвештәге карарны санлы электрон имза белән имзалый һәм Үзәк бүлеге белгеченә жибәрә.

Бу пункт билгели торган процедура юлда йөрүгә ай саен бирелә торган субсидия билгеләү турында (билгеләүдән баш тарту турында) карар проекты имза

куюга жибәрелгән көннән алып бер эш көне эчендә үтәлә.

Процедура нәтижәсе: юлда йөрүгә ай саен бирелә торган субсидия билгеләү турында (билгеләүдән баш тарту турында) Үзәк бүлеге житәкчесе тарафыннан имзаланган карар.

### 3.6. Гариза бирүчегә дәүләт хезмәте күрсәтү нәтижәсен бирү

Үзәк бүлеге белгече юлда йөрүгә ай саен бирелә торган субсидия билгеләү турында (билгеләүдән баш тарту турында), гариза бирүче күрсәткән ысул белән (хат рәвешендә, телефоннан, смс-хәбәр рәвешендә, электрон почта белән), яисә юлда йөрүгә ай саен бирелә торган субсидия билгеләү турында (билгеләүдән баш тарту турында) карарны гариза бирүченең Татарстан Республикасы Дәүләт хезмәтләре һәм муниципаль хезмәтләр порталындагы шәхси кабинетына жибәрү юлы белән) гариза бирүчегә хәбәр итә.

Бу пункт билгели торган процедура юлда йөрүгә ай саен бирелә торган субсидия билгеләү турында (билгеләүдән баш тарту турында) карар Үзәк бүлеге белгеченә жибәрелгән көннән алып бер эш көне эчендә үтәлә.

Процедура нәтижәсе: юлда йөрүгә ай саен бирелә торган субсидия билгеләү турында (билгеләүдән баш тарту турында) кабул ителгән карар хакында гариза бирүчегә хәбәр итү, юлда йөрүгә ай саен бирелә торган субсидия билгеләү турында (билгеләүдән баш тарту турында) карарны гариза бирүченең Татарстан Республикасы Дәүләт хезмәтләре һәм муниципаль хезмәтләр порталындагы шәхси кабинетына жибәрү.

3.7. Дәүләт хезмәте күпфункцияле үзәк, дәүләт хезмәтләре һәм муниципаль хезмәтләр күрсәтүче күпфункцияле үзәкнең ерактагы эш урыннары аша күрсәтелми.

3.8. Техник хатаны (ялгыш язу, басмада ялгышлык, грамматик яки арифметик хата) төзәтү.

Юлда йөрүгә ай саен бирелә торган субсидия билгеләү турында (билгеләүдән баш тарту турында) карарны үзгәртеп рәсмиләштерү юлда йөрүгә ай саен бирелә торган субсидия билгеләү турында (билгеләүдән баш тарту турында) карарда жибәрелгән техник хаталарны (ялгыш язу, басмада ялгышлык, грамматик яки арифметик хаталар) бетерүгә бәйле рәвештә башкарыла.

Юлда йөрүгә ай саен бирелә торган субсидия билгеләү турында (билгеләүдән баш тарту турында) карарны үзгәртеп рәсмиләштерү гариза бирүчегә дәүләт хезмәте күрсәтү нәтижәсе буларак тапшырылган техник хаталы документны (андый документ бирелгән очракта) кушып теркәлгән гариза (гаризаның киңәш ителә торган формасы бу Регламентка 5 нче кушымтада китерелгән) нигезендә башкарыла.

#### 3.8.1. Үзәк бүлеге белгече:

техник хатаны төзәтү турындагы гаризаны кабул итә һәм гражданның мөрәжәгатләр теркәү журналында (бу Регламентка 2 нче кушымта) терки;

юлда йөрүгә ай саен бирелә торган субсидия билгеләү турында (билгеләүдән баш тарту турында) электрон рәвештәге карар проектын үзгәртеп рәсмиләштерә;

юлда йөрүгә ай саен бирелә торган субсидия билгеләү турында (билгеләүдән баш тарту турында) үзгәртеп рәсмиләштерелгән электрон рәвештәге карар проектының Үзәк бүлеге җитәкчесенә имза куюга җибәрә.

Бу пункт билгели торган процедуралар гариза теркәлгән көннән алып бер эш көне эчендә үтәлә.

Процедура нәтижәсе: техник хатаны төзәтү турындагы кабул ителгән, теркәлгән гариза, юлда йөрүгә ай саен бирелә торган субсидия билгеләү турында (билгеләүдән баш тарту турында) үзгәртеп рәсмиләштерелгән, Үзәк бүлеге җитәкчесенә имза куюга җибәрелгән электрон рәвештәге карар проекты.

3.8.2. Үзәк бүлеге җитәкчесе юлда йөрүгә ай саен бирелә торган субсидия билгеләү турында (билгеләүдән баш тарту турында) үзгәртеп рәсмиләштерелгән карарны электрон рәвештәге цифрлы имза белән имзалаган һәм Үзәк бүлеге белгеченә җибәрә.

Бу пункт билгели торган процедура юлда йөрүгә ай саен бирелә торган субсидия билгеләү турында (билгеләүдән баш тарту турында) үзгәртеп рәсмиләштерелгән карар проекты имза куюга җибәрелгән көннән алып бер эш көне эчендә үтәлә.

Процедура нәтижәсе: юлда йөрүгә ай саен бирелә торган субсидия билгеләү турында (билгеләүдән баш тарту турында) Үзәк бүлеге җитәкчесе имзалаган үзгәртеп рәсмиләштерелгән карар.

3.8.3. Үзәк бүлеге белгече юлда йөрүгә ай саен бирелә торган субсидия билгеләү турында (билгеләүдән баш тарту турында) үзгәртеп рәсмиләштерелгән карар хакында, гаризада күрсәтелгән ысул белән (хат рәвешендә, телефоннан, смс-хәбәр рәвешендә, электрон почта белән яисә юлда йөрүгә ай саен бирелә торган субсидия билгеләү турында (билгеләүдән баш тарту турында) карарны гариза бирүченең Татарстан Республикасы Дәүләт хезмәтләре һәм муниципаль хезмәтләр порталындагы шәхси кабинетына җибәрү юлы белән) гариза бирүчегә хәбәр итә.

Бу пункт билгели торган процедура юлда йөрүгә ай саен бирелә торган субсидия билгеләү турында (билгеләүдән баш тарту турында) карар Үзәк бүлеге белгеченә җибәрелгән көннән алып бер эш көне эчендә үтәлә.

Процедура нәтижәсе: юлда йөрүгә ай саен бирелә торган субсидия билгеләү турында (билгеләүдән баш тарту турында) үзгәртеп рәсмиләштерелгән карар хакында гариза бирүчегә хәбәр итү, юлда йөрүгә ай саен бирелә торган субсидия билгеләү турында (билгеләүдән баш тарту турында) карарны гариза бирүченең Татарстан Республикасы Дәүләт хезмәтләре һәм муниципаль хезмәтләр порталындагы шәхси кабинетына җибәрү.

#### **4. Дәүләт хезмәте күрсәтүгә контрольлек итү тәртибе һәм формалары**

4.1. Дәүләт хезмәте күрсәтү буенча административ процедураларда билгеләнгән гамәлләрнең эзлеклелеген үтәүгә агымдагы контрольлек, Регламент нигезләмәләрен саклауга һәм үтәүгә тикшерүләр үткәрү юлы белән, “Республика

матди ярдәм (компенсация түләүләре) үзәге” ДКУ житәкчесе тарафыннан башкарыла.

4.2. Дәүләт хезмәте күрсәтүгә контрольлек итүне Министрлыкның муниципаль райондагы (шәһәр округындагы) Социаль яклау идарәсе (бүлеге) (алга таба – Идарә (бүлек)) вазыйфаи затлары башкара. Контрольлек итүче вазыйфаи затларның вәкаләтләре Идарә (бүлек) турындагы нигезләмәләрдә һәм вазыйфаи регламентларда билгеләнә.

Дәүләт хезмәте күрсәтүнең тулылыгы һәм сыйфатына контрольлек дәүләт хезмәте күрсәтүгә җаваплы вазыйфаи затларның гамәлләренә (гамәл кылмауларына) шикаятьләр булган мөрәжәгатьләренә карап тикшерүне, тикшерүләр үткәрүне, карарлар кабул итү һәм мөрәжәгатькә җаваплар эзерләүне үз эченә ала.

Административ процедураларның үтәлүенә контрольлек формалары булып: делопроизводствоны алып баруга;

документларны карап тикшерү нәтижәләренә законнар (бу Регламент) таләпләренә туры килүенә;

документларны кабул итү сроклары һәм тәртибе үтәлүгә;

дәүләт хезмәте күрсәткәндә нәтижәләренә бирү сроклары һәм тәртибе үтәлүгә тикшерүләр үткәрү тора.

Тикшерүләр уздыруның ешлыгы планлы (эш планнары нигезендә башкарыла) һәм планнан тыш (мөрәжәгать итүченәң конкрет мөрәжәгәте буенча) була.

4.3. Гариза бирүчеләрнең хокуклары бозылу тикшерүләр нәтижәсендә ачыкланган очракта, дәүләт хезмәте күрсәтүгә җаваплы гаепле дип танылган вазыйфаи затлар Россия Федерациясе законында билгеләнгән тәртиптә җаваплылыкка тартыла.

4.4. Дәүләт хезмәте күрсәтүгә гражданнар, аларның берләшмәләре, оешмалары тарафыннан контрольлек итү Үзәк бүлеге эшчәнлегенәң дәүләт хезмәте күрсәткәндә ачыклығы, дәүләт хезмәте күрсәтү тәртибе турында тулы, актуаль һәм дөрөс мәгълүмат алу дәүләт хезмәте күрсәтү барышында мөрәжәгатьләренә (шикаятьләренә) судка кадәр карап тикшерү мөмкинлегә ярдәмендә башкарыла.

## **5. Гариза бирүче тарафыннан Үзәкнең дәүләт хезмәте күрсәтүче бүлегенәң, шулай ук аның вазыйфаи затларының яки хезмәткәрләренәң карарларына һәм гамәлләренә (гамәл кылмауларына) карата судка кадәр (судтан тыш) шикаять белдерелү**

5.1. Дәүләт хезмәте алучылар Үзәкнең дәүләт хезмәте күрсәтүдә катнашучы хезмәткәрләренәң гамәлләренә (гамәл кылмауларына) карата судка кадәр тәртиптә Үзәк бүлеге житәкчесенә шикаять белдерүгә хокуклы.

Үзәк бүлеге житәкчесенәң карарларына, гамәлләренә (гамәл кылмауларына)

карата шикаятъләр “Республика матди ярдәм (компенсация түләүләре) үзәге” ДКУ житәкчесенә яки Идарә (бүлек) житәкчесенә тапшырыла.

“Республика матди ярдәм (компенсация түләүләре) үзәге” ДКУ житәкчесе яки Идарә (бүлек) житәкчесенәң карарларына, гамәлләренә (гамәл кылмавына) карата шикаятъләр Татарстан Республикасы Хезмәт, халыкны эш белән тәмин итү һәм социаль яклау министрлыгына шуның белән шөгыйльләнгәнче министр урынбасары яки министр исеменә бирелә.

Министр урынбасары (министр) карарларына гамәлләренә (гамәл кылмавына) карата шикаятъләр Татарстан Республикасы Министрлар Кабинетына белдерелергә мөмкин.

5.2. Гариза бирүче шикаятъ белән мөрәжәгать итә ала, шул исәптән түбәндәге очракларда:

дәүләт хезмәте күрсәтү турында гариза бирүченәң рәсми мөрәжәгатен теркәү срогы бозылганда;

дәүләт хезмәте күрсәтү срогы бозылганда;

дәүләт хезмәте күрсәтү өчен, гариза бирүчедән Россия Федерациясенәң норматив-хокукый актларында, Татарстан Республикасының норматив-хокукый актларында күздә тотылмаган документлар таләп ителгәндә;

дәүләт хезмәте күрсәтү өчен, Россия Федерациясе норматив-хокукый актларында, Татарстан Республикасының норматив-хокукый актларында күздә тотылган документларны гариза бирүчедән кабул итеп алудан баш тартканда;

әгәр баш тартуга нигезләр федераль законнар һәм Россия Федерациясенәң алар нигезендә кабул ителгән башка норматив-хокукый акты, Татарстан Республикасының норматив-хокукый акты нигезендә күздә тотылмаса, дәүләт хезмәте күрсәтүдән баш тартканда;

дәүләт хезмәте күрсәтү өчен гариза бирүчедән Россия Федерациясе норматив-хокукый актларында, Татарстан Республикасының норматив-хокукый актларында күздә тотылмаган түләү таләп иткәндә;

Үзәкнең дәүләт хезмәте күрсәтүче бүлеге, шулай ук вазыйфаи заты, хезмәткәрләре дәүләт хезмәте күрсәтү нәтижәсендә бирелгән документлардагы ялгыш язучыларны һәм хаталарны төзәтүдән баш тартканда яисә мондый төзәтүләренәң билгеләнгән срогын бозганда.

5.3. Шикаятъ язмача кәгазьдә яки электрон рәвештә тапшырыла.

Шикаятъ почта аша, күпфункцияле үзәк аша, “Интернет” мәгълүмат-телекоммуникация челтәреннән, Министрлыкның рәсми сайтынан (<http://www.mtsz.tatarstan.ru>), Татарстан Республикасы Дәүләт хезмәтләре һәм муниципаль хезмәтләр күрсәтүнең бердәм порталыннан (<http://uslugi.tatar.ru>), Дәүләт хезмәтләре һәм муниципаль хезмәтләр күрсәтүнең (функцияләренәң) бердәм порталыннан (<http://www.gosuslugi.ru>) файдаланып жибәрелергә, шулай ук мөрәжәгать итүченә шәхсән кабул итү барышында кабул ителергә мөмкин.

5.4. Шикаятъне карап тикшерү срогы – аны теркәгәнән соң унбиш эш көне эчендә. Үзәкнең дәүләт хезмәте күрсәтүче бүлегенәң, шулай ук вазыйфаи затының, хезмәткәрләренәң мөрәжәгать итүчедән документларын кабул итеп алудан яисә жибәрелгән ялгыш язучыларны һәм хаталарны төзәтүдән баш тартуына



карата шикаять белдерү очрагында яки мондый төзәтүләрнең билгеләнгән срогын бозуга карата шикаять белдерү очрагында – аны теркәгәннән соң биш эш көне эчендә.

5.5. Шикаять түбәндәге мәгълүматлардан торырга тиеш:

1) дәүләт хезмәте күрсәтүче Үзәк бүлегенә атамасы, шулай ук карарларына һәм гамәлләренә (гамәл кылмавына) карата шикаять белдерелә торган вазыйфай затының, хезмәткәрләренә исеме;

2) гариза бирүченә – физик затның – фамилиясе, исеме, атасының исеме (соңгысы – булганда), яшәү урыны турында мәгълүматлар яисә гариза бирүченә – юридик затның – атамасы, урнашкан урыны турында мәгълүматлар, шулай ук элементгә керү өчен телефон номеры (номерлары), гариза бирүчегә җавап җибәрелергә тиешле электрон почта адресы (адреслары) (булганда) һәм почта адресы;

3) Үзәкнең дәүләт хезмәте күрсәтүче бүлегенә, шулай ук вазыйфай затының, хезмәткәрләренә шикаять белдерелә торган карарлары һәм гамәлләре (гамәл кылмавы) турында мәгълүматлар;

4) гариза бирүченә Үзәкнең дәүләт хезмәте күрсәтүче бүлегенә, шулай ук вазыйфай затының, хезмәткәрләренә карары һәм гамәлләре (гамәл кылмавы) белән килешмәвен нигезләүче дәлиләр.

5.6. Шикаятькә шикаятьтә баян ителгән вакыйгаларны раслаучы документлар күчәрмәләре кушып бирелергә мөмкин. Бу очракта шикаятьтә аңа кушып бирелә торган документлар исемлеге китерелә.

5.7. Шикаятькә шикаятьне тапшырган дәүләт хезмәте алучы имза сала.

5.8. Шикаятьне карап тикшерү нәтижәләре буенча бу Регламентның 5.1 пункттында күрсәтелгән вазыйфай зат түбәндәге карарларның берсен кабул итә:

1) шикаятьне канәгатьләндерә, шул исәптән кабул ителгән карарны юкка чыгару, дәүләт хезмәте күрсәтү нәтижәсендә бирелгән документларда дәүләт хезмәте күрсәтүче орган тарафыннан җибәрелгән ялгыш язучуларны һәм хаталарны төзәтү, Россия Федерациясенең норматив-хокукый актлары, Россия Федерациясе субъектларының норматив-хокукый актлары нигезендә түләтү күздә тотылмаган акчаны гариза бирүчегә кире кайтарып бирү рәвешендә, шулай ук башка рәвешләрдә;

2) шикаятьне канәгатьләндерүдән баш тарта.

Бу пунктның 1 һәм 2 пунктчаларында күрсәтелгән карар кабул ителгәннән соң килүче көннән дә соңга калмыйча, гариза бирүчегә язмача һәм гариза бирүченә теләге буенча, электрон рәвештә шикаятьне карап тикшерү нәтижәләре турында нигезле җавап җибәрелә.

5.9. Шикаятьне карап тикшерү барышында яки аның нәтижәләре буенча административ хокук бозу яки жинаять составы билгеләре ачыкланган очракта, шикаятьләргә карап тикшерү буенча вәкаләт бирелгән вазыйфай зат булган материалларны, кичекмәстән, прокуратура органнарына җибәрә.

18 яшыкә кадәрле яшьтәге өч һәм аннан артык балалы (тәрбиягә алынганнарын да кертеп) гаиләләрдән булып, гомуми белем бирү оешмаларында һәм һөнәри белем бирү оешмаларында укучыларга, укуларын тәмамлаганчы, ләкин алар 18 яшыкә житкәнгә кадәр генә, юлда йөрүгә ай саен бирелә торган субсидия билгеләү буенча дәүләт хезмәте күрсәтүнең административ регламентына 1 нче кушымта

Кичәш ителә торган форма

РЦМП (КВ) №\_\_ бүлегенә

муниципаль райондагы (шәһәрдәге)

ГАРИЗА № \_\_\_\_\_

“ \_\_\_\_\_ ” \_\_\_\_\_ 20 \_\_\_\_\_ ел

Мин, \_\_\_\_\_,  
(гариза бирүченең фамилиясе, исеме, атасының исеме тулысынча)

Шәхесне таныкларчы документы атамасы	Сериясе һәм (яки) номеры	Кем тарафыннан бирелүе	Бирелү датасы

түбәндәге адрес буенча яшим:

\_\_\_\_\_ (гариза бирүченең почта адресы, индекс, телефоны, электрон почта адресын күрсәтеп)

Түбәндәге документ нигезендә эш итәм: \_\_\_\_\_

\_\_\_\_\_ (гариза бирүченең дәүләт хезмәте алучы мәнфәгатьләреннән чыгып эш итүгә вәкаләтләрән расларчы документ реквизитлары)

1. \_\_\_\_\_ (түләүләрне алучының фамилиясе, исеме, атасының исеме)

\_\_\_\_\_ га  
(индекс күрсәтеп, алучының почта адресы, алучының чынлыкта яшәү урыны, алучының шәхесен таныкларчы документ реквизитлары)

**түбәндәгене билгеләвегезне сорыйм:**

№	Түләү атамасы	Кирәклесен билгеләргә
1	Айлык акчалата түләү	
2	Юлда йөрү өчен айлык акчалата түләү	
3	Субсидия-ташлама	
4	Элемтә хезмәтләренә түләү өчен субсидия	
5	Юлда йөрүгә субсидия	
6	Дарулар сатып алуға субсидия	
7	Балага айлык пособие	
8	Бала караган өчен айлык пособие	
9	Баланы мәктәпкәчә балалар учреждениесендә тоткан өчен ата-ана түләвенә бер өлешен компенсацияләү	
10	Чакырылыш буенча хәрби хезмәткәрнең баласына айлык пособие	
11	Чакырылыш буенча хәрби хезмәткәрнең йөклә хатынына бер тапкыр бирелә торган пособие	
12	Оешма бетерелүгә бәйле рәвештә эштән азат ителгән хатын-кызларга йөкләлек һәм бала тудыру буенча пособие	
13	Бала тугач, бер тапкыр бирелә торган пособие	
14	Берьюлы өч һәм аннан артык бала тугач, бер тапкыр бирелә торган пособие	
15	Берьюлы туган, яшь ярымга кадәрге өч һәм аннан артык бала тәрбияләүче гаиләләргә ай саен бирелә торган пособие	
16	Йөкләлекнең иртә срокларында исәпкә баскан хатын-кызларга бер тапкыр бирелә торган пособие	
17	Электр энергиясен исәпкә алу приборларын куйдыруга бер тапкыр бирелә торган субсидия	
18	“Россиянең мактаулы доноры” яки “СССРның мактаулы доноры” күкрәк билгесе белән бүләкләнгән гражданның ел саен бирелә торган түләү	
19	Жирләү өчен социаль пособие	
20	Амбулатор гемодиализ үтү урынына транспортта бару һәм яшәү урынына кире кайтуга чыгымнарны компенсацияләү	
21	Татарстан Республикасының махсулаштырылган онкология ярдәме күрсәтүче дәүләт сәламәтлек саклау учреждениеләренә транспортта бару һәм яшәү урынына кире кайтуга чыгымнарны каплау	
22	Реабилитацияләнгән гражданның жирләү чыгымнарын каплау	
23	Реабилитацияләнгән гражданның телефон кертүгә бәйле чыгымнарын каплау	
24	Мәгариф учреждениесен тәмамлап чыкканда бер тапкыр бирелә торган акчалата пособие	

25	Мәгариф учреждениесен тәмамлап чыкканда, өс киеме, аяк киеме, йомшак инвентарь һәм жиһазлар сатып алуға бер тапкыр бирелә торган пособие	
26	Айлык стипендия	
27	Уку әдәбияты һәм язу кирәк-яраклары алуға ел саен бирелә торган пособие	
28	Өс киеме, аяк киеме һәм йомшак инвентарь сатып алуға ел саен бирелә торган пособие	
29	Инвалид балаға айлык өстәмә акчалата түләү	
30	Пенсия белән Россия Федерациясә Пенсия фонды тарафыннан тәэмин ителүче, хәрби жәрәхәт аркасында инвалид калган хәрби хезмәткәрләргә, хәрби жыеннарға чакырылган гражданнырға һәм аларның гаилә әгъзаларына айлык акчалата компенсация	

**Түбәндәге документларны (белешмәләрне) тапшырам:**

№	Документлар атамасы	Нөсхәләр саны
1		
2		
3		
4		
5		

**Түләүне алучының гаилә составы (кирәк булганда тутырыла)**

№	Ф.И.О.	Туган көн	Туганлык дәрәжәсә	Паспорт (балаларның туу турында таныклыклары) реквизитлары	Кирәклесен тамгаларга*

\* №№ 7, 8, 9, 10, 13, 14, 15, 29 хезмәтләр билгеләнә торган балалар тамгалана.

Гаризада күрсәтелгән баланың (балаларның) тулысынча дәүләт тәэминатында тормавын, шулай ук аларға (аңа) карата ата-аналык хокукларымнан мэхрүм ителмәвемне раслыйм.

\_\_\_\_\_ (имза) \_\_\_\_\_ (гариза бирүченең тулы имзасы)

Бала опекаға бирелгәндә, опеканы билгеләгән органның урнашкан урынын күрсәтергә \_\_\_\_\_

**Билгеләнгән түләүләрне күчерергә:**

счет реквизитлары \_\_\_\_\_  
(дәүләт хезмәтен алучы яки аның законлы вәкиле тарафыннан, законда билгеләнгән тәртиптә ачылган счет  
реквизитлары күрсәтелә)

почта бүлеге реквизитлары \_\_\_\_\_  
(дәүләт хезмәтен алучының яки аның законлы вәкиленең почта бүлеге реквизитлары күрсәтелә)

Тапшырылган мәгълүматларның дәрәҗәсигә, шулай ук алар урын алган документларның чынлыгы өчен **жаваплылыкны үз өстемә алам**. Түләүләргә туктатуга (үзгәртүгә) сәбәп булырлык шартлар туу турында үз вакытында хәбәр итү йөкләмәсе турындагы нигезләмә белән таныштым.

“Персональ мәгълүматлар турында” 27 июль, 2006 ел, № 152-ФЗ Федераль законга нигезләнеп, бу Гаризада күрсәтелгән персональ мәгълүматларны жыюга, эшкәртүгә, шул исәптән автоматлаштырылган эшкәртүгә, саклауга һәм мәгълүмат алмашу системасындагы өченче затларга тапшыруга **үз ризалыгымны бирәм**.

\_\_\_\_\_  
(дәүләт хезмәте алучының, шулай ук гариза дәүләт хезмәте алучының мәнфәгатьләрен яклаучы зат тарафыннан бирелгән очракта, гариза бирүченең Ф.И.О. күрсәтелә)

\_\_\_\_\_  
(гариза бирүченең имзасы)

Гариза бирүче:

\_\_\_\_\_ “ ” \_\_\_\_\_ 20\_\_ ел  
(имза)

(дәүләт хезмәте алучының яисә дәүләт хезмәте алучының мәнфәгатьләрендә законда билгеләнгән тәртиптә расланган ышанычнамә нигезендә эш итүче затның Ф.И.О.)

Мәгълүматны, шул исәптән дәүләт хезмәтен күрсәтү турында (күрсәтүдән баш тарту турында) \_\_\_\_\_

(хат, телефоннан, смс-хәбәр итеп, электрон почта белән, ТР ДМХ порталындагы шәхси кабинетка)

алырға риза.

“ ” \_\_\_\_\_ 20\_\_ ел

Имза \_\_\_\_\_

Гариза һәм документлар кабул ителде \_\_\_\_\_ 20\_\_ ел

\_\_\_\_\_  
(белгеч имзасы, тулы имза)

\_\_\_\_\_  
*Өзеп алу сызыгы*

Расписка-хәбәрнамә

Гариза бирүчене теркәү номеры \_\_\_\_\_

Документлар саны \_\_\_ берәмл. \_\_\_ биттә

Документларны кабул итте \_\_\_\_\_ 20\_\_ ел  
(вазыйфа) (имза) (тулы имза) (дата)



18 яшькә кадәрле яшьтәге өч һәм аннан артык балалы (тәрбиягә алынганнарын да кертеп) гаиләләрдән булып, гомуми белем бирү оешмаларында һәм һөнәри белем бирү оешмаларында укучыларга, укулары тәмамлаганчы, ләкин алар 18 яшькә житкәнгә кадәр генә, юлда йөрүгә ай саен бирелә торган субсидия билгеләү буенча дәүләт хезмәте күрсәтүнең административ регламентына 3 нче кушымта

киңәш ителә торган форма

### Социаль ярдәм чараларын билгеләү (бирү) турында карап

№ \_\_\_\_\_ “ \_\_\_\_\_ ” \_\_\_\_\_

Алучының Ф.И.О. \_\_\_\_\_

Алучының адресы \_\_\_\_\_

Билгеләргә

№	Социаль ярдәм чаралары	Түләү күләме	Билгеләү датасы	Түләү срогы _____ дан _____ га кадәр
	Юлда йөрүгә ай саен бирелә торган субсидия			_____ дан _____ га кадәр

Түләү ысулы \_\_\_\_\_

Бүлек житәкчесе \_\_\_\_\_  
(Ф.И.О.) (имза)

М.У.

Бүлек белгече \_\_\_\_\_  
(Ф.И.О.) (имза)

Гариза бирүчегә хәбәр ителде (кирәклесенә астына сызарга):

язмача

телефоннан \_\_\_\_\_  
телефон номеры

факс белән \_\_\_\_\_





РЦМП (КВ) №

муниципаль райондагы (шәһәрдәге)

**Социаль ярдәм чараларын билгеләүдән (бирүдән)  
баш тарту турында карар**

№ \_\_\_\_\_ “ \_\_\_\_\_ ” \_\_\_\_\_

Алучының Ф.И.О. \_\_\_\_\_

Алучының адресы \_\_\_\_\_

\_\_\_\_\_ билгеләүдән баш тартырга.

(түләү атамасы)

Баш тартуның сәбәбе: \_\_\_\_\_

Бүлек житәкчесе \_\_\_\_\_  
(Ф.И.О.) (имза)

М.У.

Бүлек белгече \_\_\_\_\_  
(Ф.И.О.) (имза)

Гариза бирүчегә хәбәр ителде (кирәклесенә астына сызарга):

язмача

телефоннан \_\_\_\_\_  
телефон номеры

факс белән \_\_\_\_\_  
факс номеры

смс-хәбәр \_\_\_\_\_  
телефон номеры

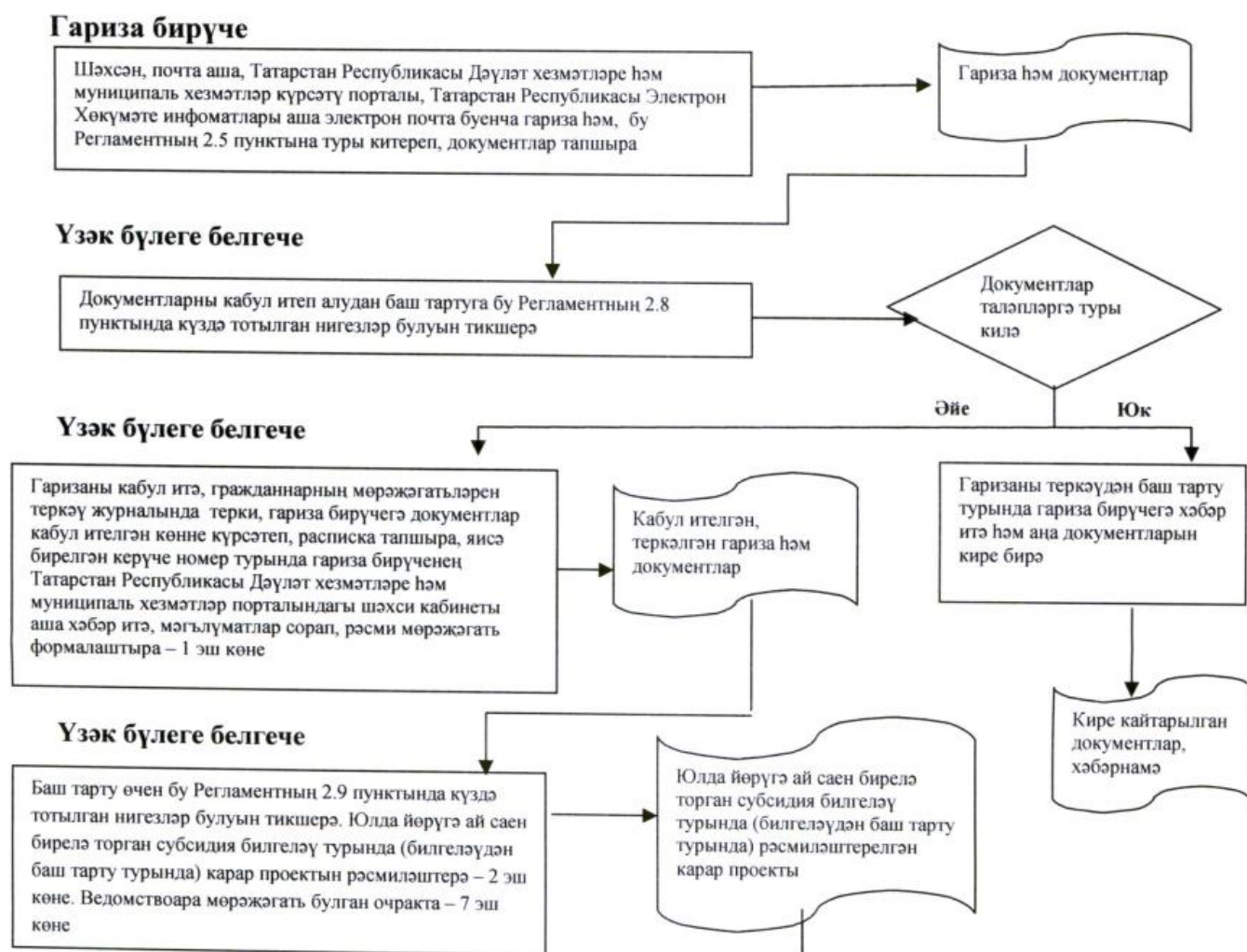
электрон почта аша \_\_\_\_\_  
электрон почта адресы

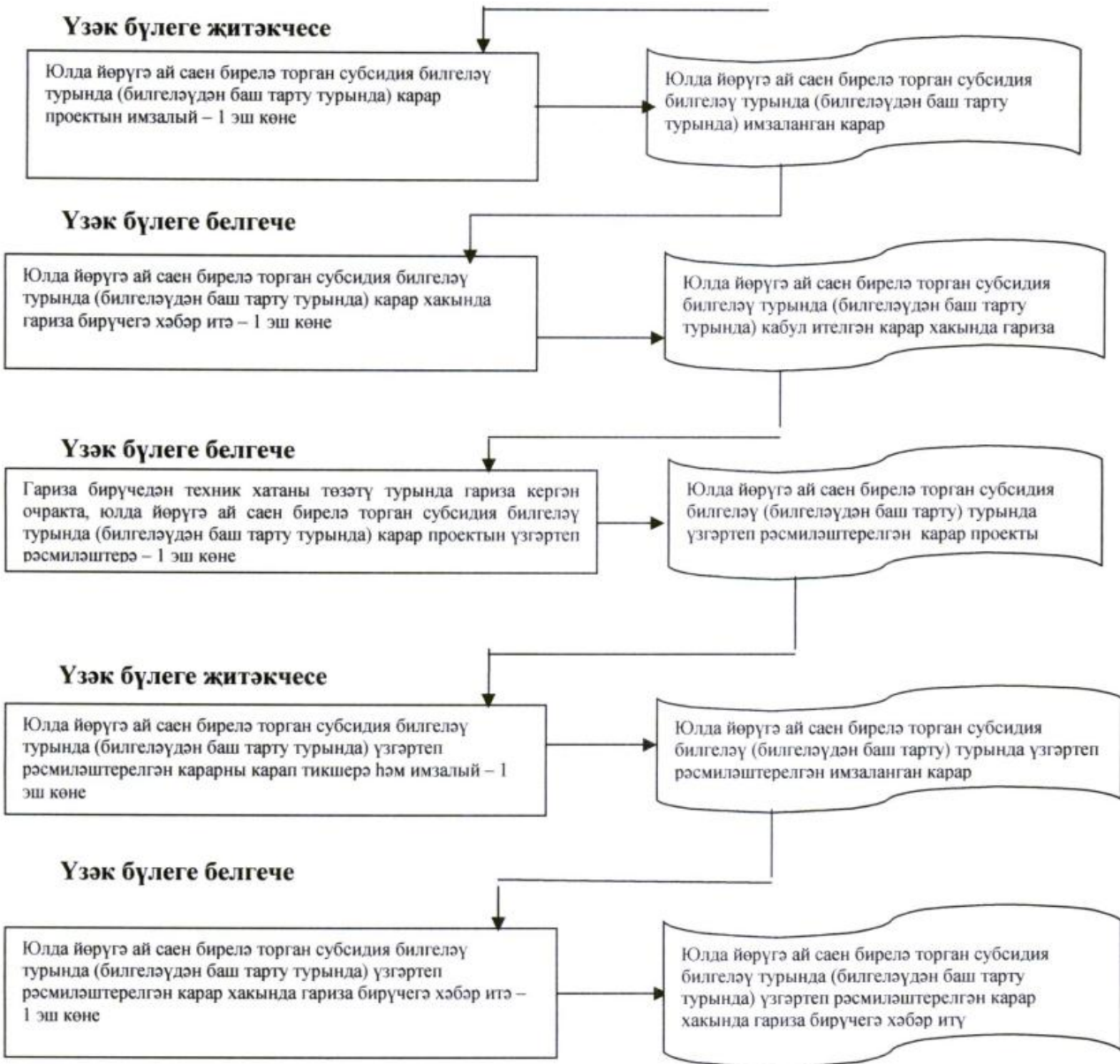
Татарстан Республикасы Дәүләт хезмәтләре һәм муниципаль хезмәтләр порталы аша

Бүлек белгече \_\_\_\_\_  
(Ф.И.О.) (имза)

18 яшькә кадәрле яшьтәге өч һәм аннан артык балалы (тәрбиягә алынганнарын да кертеп) гаиләләрдән булып, гомуми белем бирү оешмаларында һәм һөнәри белем бирү оешмаларында укучыларга, укуларын тәмамлаганчы, ләкин алар 18 яшькә житкәнгә кадәр генә, юлда йөрүгә ай саен бирелә торган субсидия билгеләү буенча дәүләт хезмәте күрсәтүнен административ регламентына 4 нче кушымта

**18 яшькә кадәрле яшьтәге өч һәм аннан артык балалы (тәрбиягә алынганнарын да кертеп) гаиләләрдән булып, гомуми белем бирү оешмаларында һәм һөнәри белем бирү оешмаларында укучыларга, укуларын тәмамлаганчы, ләкин алар 18 яшькә житкәнгә кадәр генә, юлда йөрүгә ай саен бирелә торган субсидия билгеләү буенча дәүләт хезмәте хезмәте күрсәткәндә, гамәлләр эзлеклелеге блок-схемасы**





18 яшькә кадәрле яшьтәге өч һәм аннан артык балалы (тәрбиягә алынганнарын да кертеп) гаиләләрдән булып, гомуми белем бирү оешмаларында һәм һөнәри белем бирү оешмаларында укучыларга, укуларын тәмамлаганчы, ләкин алар 18 яшькә житкәнгә кадәр генә, юлда йөрүгә ай саен бирелә торган субсидия билгеләү буенча дәүләт хезмәте күрсәтүнең административ регламентына 5 нче кушымта

РЦМП (КВ) № \_\_\_\_\_ бүлгә

\_\_\_\_\_ муниципаль райондагы (шәһәрдәгә)

Техник хатаны төзәтү турында  
гариза

Мин, \_\_\_\_\_,

(гариза бирүченең фамилиясе, исеме, атасының исеме тулысынча күрсәтелә)

түбәндәгә адрес буенча яшим: \_\_\_\_\_

\_\_\_\_\_ (индексның күрсәтеп, гариза бирүченең почта адресы, телефоны, электрон адресы)

\_\_\_\_\_ (гариза бирүченең шәхесен таныклаучы документ атамасы, аның сериясе, номеры, бирү көне,

\_\_\_\_\_ документны биргән орган атамасы)

18 яшькә кадәрле яшьтәге өч һәм аннан артык балалы (тәрбиягә алынганнарын да кертеп) гаиләләрдән булып, гомуми белем бирү оешмаларында һәм һөнәри белем бирү оешмаларында укучыларга, укуларын тәмамлаганчы, ләкин алар 18 яшькә житкәнгә кадәр генә, юлда йөрүгә ай саен бирелә торган субсидия билгеләү турында (билгеләүдән баш тарту турында) карарда жибәрелгән техник хатаны

\_\_\_\_\_ (карарның реквизитлары, бирү көне)

төзәтүне үтенәм.

18 яшькә кадәрле яшьтәге өч һәм аннан артык балалы (тәрбиягә алынганнарын да кертеп) гаиләләрдән булып, гомуми белем бирү оешмаларында һәм һөнәри белем бирү оешмаларында укучыларга, укуларын тәмамлаганчы, ләкин алар 18 яшькә

житкэнгэ кадэр генэ, юлда йөрүгэ ай саен бирелэ торган субсидия билгелэу турында (билгелэүдэн баш тарту турында) карарда жибэрелгэн техник хатаны төзөтү турындагы үзгэртөп рэсмилэштерелгэн карарны бирергэ дигэн карар хакында мэгълүматны алырга риза:

---

(язмача, телефоннан, смс-хэбэр, электрон почта белэн)

“ ” \_\_\_\_\_ 20\_\_ ел

\_\_\_\_\_ (гариза бирүчө имзасы)

\_\_\_\_\_ (тулы имза)

18 яшькә кадәрле яшьтәге өч һәм аннан артык балалы (тәрбиягә алынганнарын да кертеп) гаиләләрдән булып, гомуми белем бирү оешмаларында һәм һөнәри белем бирү оешмаларында укучыларга, укулары тәмамлаганчы, ләкин алар 18 яшькә житкәнгә кадәр генә, юлда йөрүгә ай саен бирелә торган субсидия билгеләү буенча дәүләт хезмәте күрсәтүнен административ регламентына кушымта (белешмә)

**18 яшькә кадәрле яшьтәге өч һәм аннан артык балалы (тәрбиягә алынганнарын да кертеп) гаиләләрдән булып, гомуми белем бирү оешмаларында һәм һөнәри белем бирү оешмаларында укучыларга, укулары тәмамлаганчы, ләкин алар 18 яшькә житкәнгә кадәр генә, юлда йөрүгә ай саен бирелә торган субсидия билгеләү буенча дәүләт хезмәте күрсәтүгә җаваплы органнар (учреждениеләр) һәм вазыйфалар затлар турында мәгълүматлар**

1. “Республика матди ярдәм (компенсация түләүләре) үзәге” дәүләт казна учреждениесе

Вазыйфа	Телефон	Электрон адрес
Директор	523-90-40	koord.rcmp@tatar.ru

2. “Республика матди ярдәм (компенсация түләүләре) үзәге” дәүләт казна учреждениесе бүлекләре

Т-п №	Атамасы	Телефоны	Адресы
1.	РЦМП “Чаллы” шәһәр округы № 1 бүлеге	(88552) 71-49-37 38-37-30 71-49-06 47-46-54	423823, Чаллы ш., Кояшлы бульвар, 6 й. Гидротөзүчеләр ур., 14 й. chl.1@tatar.ru chl.2@tatar.ru

Т-п №	Атамасы	Телефоны	Адресы
2.	РЦМП Әгерже муниципаль районы № 2 бүлеге	(885551) 2-10-66 2-29-51 2-42-33 2-28-32	422230, Әгерже ш., К.Маркс ур., 8 й. agr.2@tatar.ru
3.	РЦМП Азнакай муниципаль районы № 3 бүлеге	(885592) 7-13-99 7-25-93 7-25-88	423332, Азнакай ш., Болгар ур., 9/2 й. azn.3@tatar.ru
4.	РЦМП Аксубай муниципаль районы № 4 бүлеге	(884344) 2-92-76 2-92-75	423060, Аксубай ш.т.б., Мазилин ур., 2 й. aks.4@tatar.ru
5.	РЦМП Актаныш муниципаль районы № 5 бүлеге	(885552) 3-22-97 3-20-54 3-22-96	423740, Актаныш ав., Юбилей ур., 45 й. akt.5@tatar.ru
6.	РЦМП Алексеевск муниципаль районы № 6 бүлеге	(884341) 2-53-01 2-41-90	422900, Алексеевск ш.т.б., Казаков ур., 8 й. ale.6@tatar.ru
7.	РЦМП Әлки муниципаль районы № 7 бүлеге	(884346) 2-08-93 2-08-94	422870, Базарлы Матак ав., Ленин ур., 9 й. alk.7@tatar.ru
8.	РЦМП Әлмәт муниципаль районы № 8 бүлеге	(88553) 43-81-96 32-45-47	423450, Әлмәт ш., К.Цеткин ур., 54А й. alm.8@tatar.ru
9.	РЦМП Апас муниципаль районы № 9 бүлеге	(884376) 2-10-80 2-10-81	422350, Апас ав., Шоссе ур., 5 й. apa.9@tatar.ru
10.	РЦМП Арча муниципаль районы № 10 бүлеге	(884366) 3-13-51 3-13-54	422000, Арча ш., Банк ур., 6в й. ars.10@tatar.ru
11.	РЦМП Әтнә муниципаль районы № 11 бүлеге	(884369) 2-10-84 2-16-57	422750, Олы Әтнә ав., Октябрь ур., 9 й. atn.11@tatar.ru
12.	РЦМП Баулы муниципаль районы № 12 бүлеге	(885569) 5-67-22 5-73-27 5-65-77	423930, Баулы ш., Жинү мәйданы ур., 4 й. bav.12@tatar.ru
13.	РЦМП Балтач муниципаль районы № 13 бүлеге	(884368) 2-57-94 2-41-93	422250, Балтач ав., Һ.Такташ ур., 3а й. bal.13@tatar.ru
14.	РЦМП Бөгелмә муниципаль районы № 14 бүлеге	(885594) 6-55-70 5-02-50	423231, Бөгелмә ш., Совет ур., 56 й. bug.14@tatar.ru
15.	РЦМП Буа муниципаль районы № 15 бүлеге	(884374) 3-55-29 3-17-03	422430, Буа ш., Ленин ур., 52 й. bui.15@tatar.ru

Т-п №	Атамасы	Телефоны	Адресы
16.	РЦМП Югары Ослан муниципаль районы № 16 бүлеге	(884379) 2-22-69	422570, Югары Ослан ав., Медгородок ур. usl.16@tatar.ru
17.	РЦМП Биектау муниципаль районы № 17 бүлеге	(884365) 2-32-53 2-32-51	422700, Биектау т/ю ст. б., Профсоюзлар ур., 1а й. gor.17@tatar.ru
18.	РЦМП Чүпрәле муниципаль районы № 18 бүлеге	(884375) 2-30-07 2-25-80	422470, Иске Чүпрәле ав., Үзәк ур., 15 й. dro.18@tatar.ru
19.	РЦМП Алабуга муниципаль районы № 19 бүлеге	(885557) 7-86-91 7-54-53	423600, Алабуга ш., Спас ур., 3 й.; Нефтьчеләр ур., 12 й. ela.19@tatar.ru
20.	РЦМП Зэй муниципаль районы № 20 бүлеге	(885558) 3-43-59 3-26-89	423520, Зэй ш., Рәфыйков ур., 10 й. zai.20@tatar.ru
21.	РЦМП Зеленодол муниципаль районы № 21 бүлеге	(884371) 4-22-97 5-79-90	420542, Зеленодол ш., Карл Маркс ур., 57в й. zel.21@tatar.ru
22.	РЦМП Кайбыч муниципаль районы № 22 бүлеге	(884370) 2-10-93	422330, Олы Кайбыч ав., Кояшлы бульвар, 7 й. kai.22@tatar.ru
23.	РЦМП Кама Тамагы муниципаль районы № 23 бүлеге	(884377) 2-17-54 2-16-84	422820, Кама Тамагы ш.т.б., Карл Маркс ур., 2 й. kam.23@tatar.ru
24.	РЦМП Кукмара муниципаль районы № 24 бүлеге	(884364) 2-83-94 2-61-09	422110, Кукмара ш.т.б., Ворошилов ур., 44 й. kuk.24@tatar.ru
25.	РЦМП Лаеш муниципаль районы № 25 бүлеге	(884378) 2-54-48 2-55-82	422610, Лаеш ш.т.б., Беренче Май ур., 35 й. lai.25@tatar.ru
26.	РЦМП Лениногорск муниципаль районы № 26 бүлеге	(885595) 5-84-27 5-55-71 5-08-05	423250, Лениногорск ш., Горький ур., 21 й. len.26@tatar.ru
27.	РЦМП Мамадыш муниципаль районы № 27 бүлеге	(885563) 3-12-64 3-22-83 3-29-82	422190, Мамадыш ш., Совет ур., 10 й. mam.27@tatar.ru
28.	РЦМП Менделеев муниципаль районы № 28 бүлеге	(885549) 2-19-72 2-23-00	423650, Менделеев ш., Бурмистров ур., 7а й. mnd.28@tatar.ru
29.	РЦМП Минзәлә муниципаль районы № 29 бүлеге	(885555) 3-10-50 3-18-22	423700, Минзәлә ш., Ленин ур., 80 й. mnz.29@tatar.ru
30.	РЦМП Мөслим муниципаль районы № 30 бүлеге	(885556) 2-38-34	423970, Мөслим ав., Пушкин ур., 47 й. mus.30@tatar.ru



Т-п №	Атамасы	Телефоны	Адресы
31.	РЦМП Түбән Кама муниципаль районы № 31 бүлеге	(88555) 45-43-98 45-43-88 45-44-89	423570, Түбән Кама ш., Тынычлык пр., 60 й. niz.31@tatar.ru
32.	РЦМП Яңа Чишмә муниципаль районы № 32 бүлеге	(884348) 2-27-91 2-20-30	423190, Яңа Чишмә ав., Совет ур., 80 й. nov.32@tatar.ru
33.	РЦМП Нурлат муниципаль районы № 33 бүлеге	(884345) 2-06-64 2-06-77 2-06-81	423042, Нурлат ш., Мәктәп ур., 8 й. nur.33@tatar.ru
34.	РЦМП Питрәч муниципаль районы № 34 бүлеге	(884367) 3-06-69	422770, Питрәч ав., Совет ур., 20 й. pes.34@tatar.ru
35.	РЦМП Балык Бистәсе муниципаль районы № 35 бүлеге	(884361) 2-11-08	422650, Балык Бистәсе ав., Завод ур., 6а й. ryb.35@tatar.ru
36.	РЦМП Саба муниципаль районы № 36 бүлеге	(884362) 2-48-34 2-49-21	422060, Байлар Сабасы ав., Тукай ур., 87 й. sab.36@tatar.ru
37.	РЦМП Сарман муниципаль районы № 37 бүлеге	(885559) 2-42-57	423350, Сарман ав., Куйбышев ур., 36 й. sar.37@tatar.ru
38.	РЦМП Спас муниципаль районы № 38 бүлеге	(884347) 3-93-27	422864, Болгар ш., Хирург Шеронов ур., 13 й. spa.38@tatar.ru
39.	РЦМП Тәтеш муниципаль районы № 39 бүлеге	(884373) 2-62-09 2-62-33	422370, Тәтеш ш., Ленин ур., 114 й. tet.39@tatar.ru
40.	РЦМП Тукай муниципаль районы № 40 бүлеге	(88552) 71-31-00 70-13-41	423802, Чаллы ш., Есенин проспекты, 1 й. tuk.40@tatar.ru
41.	РЦМП Теләче муниципаль районы № 41 бүлеге	(884360) 2-11-39 2-13-41	422080, Теләче ав., Большая Нагорная ур., 5 й. tul.41@tatar.ru
42.	РЦМП Чирмешән муниципаль районы № 42 бүлеге	(884396) 2-29-38 2-26-34	423100, Чирмешән ав., Титов ур., 26 й. chr.42@tatar.ru
43.	РЦМП Чистай муниципаль районы № 43 бүлеге	(884342) 5-11-06 5-33-98	422980, Чистай ш., Урицкий ур., 45 й. chs.43@tatar.ru
44.	РЦМП Ютазы муниципаль районы № 44 бүлеге	(885593) 2-87-57 2-79-26 2-92-95	423950, Урысу ш.т.б., Пушкин ур., 105/1 й. uta.44@tatar.ru
45.	Казан шәһәре Авиатөзелеш районы буенча РЦМП бүлеге	(8843) 571-58-00 571-63-71	420036, Казан ш., Тимирязев ур., 8 й. avi.k@tatar.ru

Т-п №	Атамасы	Телефоны	Адресы
46.	Казан шәһәре Вахитов районы буенча РЦМП бүлеге	(8843) 236-98-11 238-23-29	420197, Казан ш., Вишневский ур., 10 й. vah.k@tatar.ru
47.	Казан шәһәре Киров районы буенча РЦМП бүлеге	(8843) 236-98-11 238-23-29 294-37-42	420102, Казан ш., Галимжан Баруди ур., 5 й., 420077, Казан ш., Ильич ур., 19 й. kir.k@tatar.ru
48.	Казан шәһәре Мәскәү районы буенча РЦМП бүлеге	(8843) 554-89-54 564-81-58 564-81-62	420095, Казан ш., Блюхер ур., 81 й. mos.k@tatar.ru
49.	Казан шәһәре Яңа Савин районы буенча РЦМП бүлеге	(8843) 523-75-82	420124, Казан ш., Хөсәен Ямашев проспекты, 37 й. sav.k@tatar.ru
50.	Казан шәһәре Идел буе районы буенча РЦМП бүлеге	(8843) 224-30-61 224-35-05	420110, Казан ш., Рихард Зорге ур., 39 й. pri.k@tatar.ru
51.	Казан шәһәре Совет районы буенча РЦМП бүлеге	(8843) 272-51-79 273-59-99 263-90-60	420073, Казан ш., Гадел Кутуй ур., 33 й. sov.k@tatar.ru; 420100, Казан ш., Кайбицкая ур., 3й. azi.k@tatar.ru

### 3. Татарстан Республикасы Хезмәт, халыкны эш белән тәмин итү һәм социаль яклау министрлыгы

Вазыйфасы	Телефоны	Электрон адресы
Министр	557-20-02	mtsz@tatar.ru
Министр урынбасары	557-20-07	mtsz@tatar.ru
Социаль ярдәм чаралары методологиясе бүлеге начальнигы	557-20-77	Elena.Zenina@tatar.ru
Социаль ярдәм чаралары аудиты бүлеге начальнигы	557-20-86	Elvira.Pislegina@tatar.ru

### 4. Татарстан Республикасы Министрлар Кабинеты

Вазыйфасы	Телефоны	Электрон адресы
Татарстан Республикасы Министрлар Кабинеты аппаратының Социаль үсеш идарәсе начальнигы	264-77-29	pisma@tatar.ru