

**ТАТАРСТАН РЕСПУБЛИКАСЫ
БИЕКТАУ
МУНИЦИПАЛЬ РАЙОНЫ
КРАСНОСЕЛЬСКИЙ
АВЫЛ ЖИРЛЕГЕ
БАШКАРМА КОМИТЕТЫ**
422700, ТР Биектау районы, Биектау тимер
юл станциясе поселогы, Совет урамы, 13



**ИСПОЛНИТЕЛЬНЫЙ КОМИТЕТ
КРАСНОСЕЛЬСКОГО
СЕЛЬСКОГО ПОСЕЛЕНИЯ
ВЫСОКОГОРСКОГО
МУНИЦИПАЛЬНОГО РАЙОНА
РЕСПУБЛИКА ТАТАРСТАН**
422700, Высокогорский район РТ,
п. ж/д ст. Высокая Гора, ул. Советская, 13

тел./факс 8(84365) 2-35-85, 2-35-82, e-mail: Ksel.Vsg@tatar.ru

КАРАР
29 сентябрь 2015 ел

ПОСТАНОВЛЕНИЕ
№ 1

«Красносельский авыл жирлеге муниципаль берәмлеге территориясендә адресация объектлары адресларын бирү, үзгәртү, юкка чыгару» муниципаль хезмәт күрсәтүнең административ регламентын раслау турында.

Красносельский авыл жирлеге Башкарма комитетының күчемсез милек объектларына адресларны бирү (үзгәртү, юк итү) рәвешендә муниципаль хезмәт күрсәтү буенча эшчәнлек тәртибен билгеләү максатыннан, 2004 нче елның 29 нчы октябрәндәге 190-ФЗ номерлы Россия Федерациясенә Шәһәр төзелеше кодексы нигезендә, 2013 нче елның 28 нче декабрәндәге 444-ФЗ номерлы Федераль закон «Федераль мәгълүмати адреслы система турында» һәм «Россия Федерациясендә жирле үзидарәнең гомуми принциплары турында» 2003 нче елның 6 нчы октябрәндәге 131-ФЗ номерлы Федераль законга үзгәрешләр кертү хакында, «Татарстан Республикасында жирле үзидарә турында» 2004 нче елның 28 нче июлендәге 45-ТРЗ номерлы Татарстан Республикасы законы, Россия Федерациясе Хөкүмәтенә 2014 нче елның 19 нчы ноябрәндәге «Адресларны бирү, үзгәртү, юкка чыгару Кагыйдәләрен раслау турында» гы 1221 нче номерлы карары нигезендә, «Дәүләт һәм муниципаль хезмәтләр күрсәтүне оештыру турында» 2010 нчы елның 27 нче июлендәге 210-ФЗ номерлы Федераль закон, Татарстан Республикасы Президентының «Татарстан Республикасы башкарма хакимияте органнарының һәм жирле үзидарә органнарының үзара хезмәттәшлеге регламентын раслау турында» 2006 нчы елның 8 нче августындагы ПУ-290 номерлы Указы, «Татарстан Республикасы территориясендә дәүләт һәм муниципаль хезмәтләр күрсәтүне оештыру турында» 2010 нчы елның 28 нче октябрәндәге 864 нче номерлы Татарстан Республикасы Министрлар Кабинеты карары, шул исәптән, универсаль электрон карталар ярдәмендә, Красносельский авыл жирлеге муниципаль берәмлеге Уставына таянып, шулай ук муниципаль хезмәт күрсәтүнең сыйфатын күтәрү, яңа объектларга почта адресларын бирү, гамәлдәге объектларга почта адресларын раслау һәм элек бирелгән почта адреслары урынына яңа адреслар алу максатларында башкарыла», муниципаль хезмәт күрсәтүләрдән файдаланучылар өчен уңайлы шартлар тудыру, муниципаль хезмәт күрсәткәндә гамәлләрнең (административ процедураларның) тәртибен, срокларын һәм эзлеклелеген билгеләү максатыннан

КАРАР БИРӘМ:

1. Кушымта нигезендә Красносельский авыл жирлеге муниципаль берәмлеге территориясендә адресация объектлары адресларын «Бирү, үзгәртү, юкка чыгару муниципаль хезмәт күрсәтүнең» административ регламентын раслау турында.

2. Үз көчен югалткан дип тану:

- Татарстан Республикасы Биектау муниципаль районы Красносельский авыл жирлеге Башкарма комитетының «Красносельский авыл жирлегендә күчемсез милек объектының адресын бирү (үзгәртү, юкка чыгару) буенча муниципаль хезмәт күрсәтүнең Административ регламенты» ның 2014 нче елның 18 нче июнендәге 109 нчы номерлы карары.

3. Әлеге карарны Красносельский авыл жирлеге муниципаль берәмлеге территориясендә урнашкан мәгълүмат стендларында урнаштыру юлы белән игълан итәргә һәм Татарстан Республикасы хокукый мәгълүматының рәсми порталында <http://pravo.tatarstan.ru/> Биектау муниципаль районы <http://vysokaya-gora.tatarstan.ru/> сайтында урнаштырырга.

4. Әлеге карар халыкка игълан ителгән көннән үз көченә керә.

5. Әлеге карарның үтәлешен контрольдә тотам.

Красносельский авыл жирлеге Башкарма
комитеты житәкчесе вазыйфаларын башкаручы

А.Д. Гайнуллин

**«Красносельское авыл жирлеге муниципаль берәмлеге территориясендә
адресация объектлары адресларын бирү, үзгәртү, юкка чыгару»
муниципаль хезмэт күрсәтүнең
административ регламенты**

I. Гомуми нигезләмәләр

1.1. «Красносельский авыл жирлеге» муниципаль берәмлеге территориясендә адресация объектлары адресларын бирү, үзгәртү, юкка чыгару (алга таба-адреслар) муниципаль хезмэт күрсәтүнең административ регламенты (алга таба-административ регламент) – Административ регламент) күчемсез милек объектларының, шул исәптән жир кишәрлекләренен адресларын, шул исәптән адресларын бирү, үзгәртү һәм юкка чыгаруның бердәм тәртибен билгеләү, яисә Россия Федерациясә Хөкүмәте тарафыннан Красносельское авыл жирлеге муниципаль берәмлеге территориясендә адрес бирелә торган адресларны, башка объектларны бирү, үзгәртү, юкка чыгару кагыйдәләре белән каралган очракта, шулай ук әлеге белешмәләрне дәүләт адреслы реестрында (алга таба – муниципаль хезмэт) урнаштыру максатларында кабул ителде.

1.2. Адресация объектларының элек билгеләнгән адреслы тасвирламалары әлеге Административ регламент таләпләренә туры китерү өлешендә үзгәртелергә тиеш түгел, моннан тыш, дәүләт адреслы реестрындагы адреслар турындагы белешмәләрне тәртипкә салу буенча эшләренә башкару зарурлыгыннан тыш.

1.3. Муниципаль хезмэт алучылар булып торалар:

- физик затлар;
- юридик затлар;
- дәүләт адреслы реестрын алып барганда ведомствоара мәгълүмати хезмәттәшлек кысаларында дәүләт хакимияте органнары, жирле үзидарә органнары, күп функцияле үзәкләр.

Адресация объектына адресны бирү яки аның адресын юкка чыгару турында гариза (алга таба - гариза) адресация объекты хужасы тарафыннан үз инициативасы буенча яисә адресация объектына түбәндәге әйберләренен берсе булган зат тарафыннан тапшырыла:

- а) хужалык алып бару хокукы;
- б) оператив идарә итү хокукы;
- в) гомерлек мирас итеп алу хокукы;
- г) даими (сроксыз) файдалану хокукы.

1.4. Муниципаль хезмэт Татарстан Республикасы Биектау муниципаль

районы Красносельский авыл жирлеге Башкарма комитеты тарафыннан күрсәтелә.

1.5. Башкарма комитетның урнашу урыны: Татарстан Республикасы, Биектау районы, Биектау тимер юл станциясе поселогы, Совет урамы, 13 нче йорт.

Красносельский авыл жирлеге Башкарма комитетының эш графигы:

дүшәмбе-жомга: 8.00 дән 17.00 гә кадәр

кабул итү көннәре: сишәмбе, жомга 8.00-16.00

төшке аш вакыты: 12.00 дән 13.00 гә кадәр,

ял көннәре: шимбә, якшәмбе, эшләми торган бәйрәм көннәре.

Ял һәм туклану өчен тәнәфес вакыты эчке хезмәт тәртибе кагыйдәләре белән билгеләнә.

Белешмә телефоны: +7(84365) 2-35-82, 2-35-85, электрон почта адресы: e-mail: Ksel.Vsg@tatar.ru к

Шәхесне раслаучы документлар буенча уза.

1.6. Татарстан Республикасы Биектау муниципаль районы Красносельский авыл жирлегенә рәсми сайтының «Интернет» мәгълүмат-телекоммуникация челтәрендә (алга таба – «Интернет» челтәре): <http://vysokaya-gora.tatarstan.ru>. Красносельский авыл жирлеге битендә «район турында», «авыл жирлекләре» бүлекләре.

1.7. Муниципаль хезмәт турында мәгълүмат алынырга мөмкин:

1) мөрәжәгать итүчеләр белән эшләү өчен жирлекнең ММИ биналарында урнашкан Муниципаль хезмәт турында визуаль һәм текст мәгълүматларын үз эченә алган мәгълүмат стендлары ярдәмендә;

2) «Интернет» челтәре аша Татарстан Республикасы Биектау муниципаль районы Красносельский авыл жирлегенә рәсми сайтында «Интернет» челтәре аша. <http://vysokaya-gora.tatarstan.ru> бүлек «район турында», «авыл жирлекләре» Красносельский авыл жирлеге битендә.;

3) Татарстан Республикасы дәүләт һәм муниципаль хезмәтләр Порталында (<http://uslugi.k.tatar.ru/>);

4) дәүләт һәм муниципаль хезмәтләр (функцияләр) бердәм порталында (<http://www.gosuslugi.ru/>);

5) авыл жирлегенә мәжбүри медицина иминияте фонды:

телдән мөрәжәгать иткәндә-шәхсән яки телефон аша;

язмача (шул исәптән электрон документ формасында) мөрәжәгать иткәндә-кәгазьдә почта аша, электрон формада – электрон почта аша.

1.8. Гражданның консультация һәм мәгълүмат бирүче белгеч үткәрелгән консультацияларның тулылыгы, дәрәҗәсегә һәм һәркем өчен ачык булуы өчен шәхси җавап тоту.

1.9. Муниципаль хезмәт күрсәтү нигезендә башкарыла:

(РФ законнары җыелышы, 29.10.2001, №44, 4147 ст.);

29.12.2004 ел, № 190-ФЗ Россия Федерациясе шәһәр төзелеше кодексы (алга таба-РФ ГрК) (РФ законнары җыелышы, 03.01.2005, № 1 (1 нче өлеш), 16 нчы статья);

«Федераль мәгълүмати адреслы система һәм «Россия Федерациясендә

жирле үзидарә оештыруның гомуми принциплары турында» Федераль законга үзгәрешләр кертү хакында» 2013 нче елның 28 нче декабрдәге № 443-ФЗ Федераль закон (алга таба – 28.12.2013 № 443-ФЗ Федераль закон) (РФ законнары жыелышы, 30.12.2013, № 52 (I өлеш), 2008 ст.);

«Россия Федерациясендә жирле үзидарә оештыруның гомуми принциплары турында» 2003 елның 6 октябрдәге 131-ФЗ номерлы Федераль закон (алга таба-131-ФЗ номерлы Федераль закон) (РФ законнары жыелышы, 06.10.2003, № 40, ст. 3822);

«Дәүләт һәм муниципаль хезмәтләр күрсәтүне оештыру турында» 2010 нчы елның 27 нче июлдәге № 210-ФЗ Федераль закон (алга таба-210-ФЗ номерлы Федераль закон) (РФ законнары жыелышы, 02.08.2010, № 31, ст. 4179);

Россия Федерациясе Хөкүмәтенә 2014 нче елның 19 нчы ноябрдәге № 1221 карары белән расланган адресларны бирү, үзгәртү һәм юкка чыгару кагыйдәләре (алга таба – кагыйдәләр) (хокукый мәгълүмат рәсми интернет-порталы <http://www.pravo.gov.ru>);

Россия Федерациясе Финанс министрлыгының «адресны адреслау объектына бирү яки аның адресын юкка чыгару турында гариза формаларын раслау, адресны бирү яисә аның адресын юкка чыгару турында Карар кабул итү турында 2014 нче елның 11 нче декабрдәге 146н номерлы боерыгы (Россия Юстиция министрлыгында 2015 нче елның 9 нчы февралдәге 35948 нче номерлы теркәлгән);

«Татарстан Республикасында жирле үзидарә турында» 2004 нче елның 28 нче июлдәге 45-ТРЗ номерлы Татарстан Республикасы законы (алга таба-45-ТРЗ номерлы Татарстан Республикасы Законы) (Татарстан Республикасы, № 155-156, 2004 нче елның 3 нче августындагы);

Уставы белән муниципаль берәмлек Красносельское авыл жирлегенә Биектау муниципаль районы;

1.10. Әлеге Регламентта түбәндәге терминнар һәм билгеләмэләр кулланыла:

«ТР Электрон Хөкүмәте» - Татарстан Республикасының Электрон документ әйләнеше системасы, Интернетта адрес: <https://intra.tatar.ru> к

адрес - адрес-адрес: адрес-Россия Федерациясендә жирле үзидарәне оештыру принциплары нигезендә структуралаштырылган һәм шул исәптән планлаштыру структурасы элементларының (кирәк булганда), урам-юл чөлтәре элементларының атамасы, шулай ук адресация объектының цифрлы һәм (яки) хәреф-цифрлы билгеләмәсен үз эченә алган адресация объектының урнашу урынын тасвирлау, аны идентификацияләргә мөмкинлек бирүче адрес объектының цифрлы һәм (яки) хәреф-цифрлы билгеләмәсен үз эченә ала.;

дәүләт адреслы реестры - адреслар турында белешмәләр үз эченә алган дәүләт мәгълүмат ресурсы;

адресация объекты-бер яки берничә күчәмсез милек объекты, шул исәптән жир кишәрлекләре, йә адрес бирелә торган адресларны бирү, үзгәртү, юкка чыгару кагыйдәләре белән Россия Федерациясе Хөкүмәте билгеләгән очракта, яисә башка объект.;

Федераль мәгълүмати адрес системасы - дәүләт адреслы реестрын формалаштыруны, алып баруны һәм куллануны тәмин итә торган федераль дәүләт мәгълүмат системасы;

адрес барлыкка китерүче элементлар-ил, Россия Федерациясе субъекты, муниципаль берәмлек, торак пункт, урам-юл челтәре элементы, планлаштыру структурасы элементы һәм адресация объектының идентификация элементы (элементлары);

адресация объектының идентификация элементлары - жир кишәрлегенен номеры, биналар (корылмалар), биналар һәм төзелеп бетмәгән объектлар төрләре һәм номерлары;

дәүләт адреслы реестрындагы адрес объектының уникаль номеры - язма номеры, ул дәүләт адреслы реестрындагы адрес объекты адресына бирелә;

планлаштыру структурасы элементы-зона (массив), район (шул исәптән торак район, микрорайон, квартал, сәнәгать районы), бакчачылык, яшелчәчелек һәм дача коммерцияле булмаган берләшмәләрен урнаштыру территориясе;

урам-юл челтәренен элементлары - урам, проспект, тыкрык, юл челтәре, яр бие, майдан, бульвар, тупик, съезд, шоссесы, аллея һәм башкалар.

дәүләт һәм муниципаль хезмәтләр күрсәтү буенча күпфункцияле үзәкнең читтән торып эш урыны-документларны кабул итү һәм бирү, муниципаль районнарның авыл жирлекләрендә мөрәжәгать итүчеләргә консультация бирү тәртибе;

техник хата - муниципаль хезмәт күрсәтүче орган тарафыннан кертелгән һәм документка кертелгән белешмәләренен (муниципаль хезмәт күрсәтү нәтижәсе), белешмәләр кертелгән документлардагы белешмәләренен тәңгәл килмәвенә китергән хата (тасвирлама, басма, грамматик яки арифметик хата яисә мондый хата).

Әлеге Регламентта муниципаль хезмәт күрсәтү турында гариза (алга таба - гариза) астында муниципаль хезмәт күрсәтү турында запрос аңлашыла (2010 нчы елның 27 нче июле 210-ФЗ Федераль законның 2 ст.2 п.). Гариза Россия Федерациясе Финанс министрлыгы тарафыннан билгеләнә торган форма буенча төзелә (1 нче кушымта).

Әлеге Регламентның гамәлдә булуы капитал төзелеш объектлары (биналар, төзелешләр, корылмалар, биналар), капитал төзелеш максатларында бирелгән төзелеп бетмәгән төзелеш объектлары һәм жир кишәрлекләренә кагыла.

Әлеге Регламентның гамәлдә булу вакыты кагылмый.:

- ваклап сату челтәре объектлары (сәүдә һәм хезмәт күрсәтү өлкәсенен капитал булмаган стационар һәм стационар булмаган объектлары);

- автомобиль транспорты тукталышлары (многояруслы тукталышлардан тыш);

- металл һәм аерым торучы капитал гаражлар (гараж-төзелеш кооперативларыннан тыш);

- гамәлдәге яки урнаштырылган жир кишәрлекләре.

II. Муниципаль хезмэт күрсәтү стандарты		
Муниципаль хезмэт күрсәтү стандартына таләпләр	Стандарт таләпләре эчтәлеге	Хезмэт күрсәтүне яки таләпне билгели торган норматив акт
2.1. Муниципаль хезмэт күрсәтү атамасы	Күчемсез милек объектына адреслар бирү (үзгәртү, юкка чыгару)	РФ ДК;
2.2. Муниципаль хезмэт күрсәтүче орган исеме	Татарстан Республикасы Биектау муниципаль районы Красносельский авыл жирлеге Башкарма комитеты	РФ МК
2.3. Муниципаль хезмэт күрсәтү нәтижәләре	1. Адресны адреслау объектына бирү яки аның адресын юкка чыгару турында карар (2 нче кушымта)	Авыл жирлеге Уставы
2.4. Муниципаль хезмэт күрсәтү нәтижәсен тасвирлау	2. Адресны адреска бирүдән баш тарту яки аның адресын юкка чыгару турында карар (3 че кушымта)	Кагыйдәләрнең 39 нчы Пункты
2.5. Муниципаль хезмэт күрсәтү өчен законнар яисә башка норматив хокукый актлар нигезендә кирәкле документларның, шулай ук мөрәжәгать итүче тарафыннан тапшырылырга тиешле муниципаль хезмәтләр күрсәтү өчен кирәкле һәм мәжбүри булган муниципаль хезмэт күрсәтүләренең тулы исемлеге	Адресация объектына адресны бирү яки аның адресын юкка чыгару турында карар, шулай ук аны бирү яки гамәлдән чыгару турында карар вәкаләтле орган тарафыннан гариза кергән көннән 18 эш көненнән дә ким булмаган вакытка кабул ителә	Кагыйдәләрнең 37 нче Пункты
2.6. Мөрәжәгать итүче дәүләт органнары, жирле үзидарә органнары һәм башка оешмалар	Ведомствоара хезмәттәшлек кысаларында килеп чыга:	Кагыйдәләрнең 32-35 нче Пунктлары

<p>карамагында булган, муниципаль хезмэт күрсәтү өчен норматив хокукый актлар нигезендә кирәкле документларның тулы исемлеге</p>		
<p>2.7. Дәүләт хакимияте органнары (жирле үзидарә органнары) һәм аларның структур бүлекчәләре исемлеге, алар норматив хокукый актларда каралган очрактарда муниципаль хезмэт күрсәтүче орган тарафыннан хезмэт күрсәтү өчен таләп ителә</p>	<p>1) күчәмсез милеккә һәм аның белән алыш-бирешләргә хокукларның бердәм дәүләт реестрыннан өземтә (күчәмсез милек объектына теркәлгән хокуклар турында һәркем өчен мөмкин булган мәгълүматлар);</p>	
<p>2.8. Муниципаль хезмэт күрсәтү өчен кирәкле документларны кабул итүдән баш тарту өчен нигезләренң тулы исемлеге</p>	<p>2) күчәмсез милек объектының кадастр паспорты.</p>	
<p>2.9. Муниципаль хезмэт күрсәтүне туктатып тору яки баш тарту өчен нигезләренң тулы исемлеге</p>	<p>Хезмэт күрсәтүне туктатып тору өчен нигезләр каралмаган. Баш тарту өчен нигезләр: а) адрес объектына адресны бирү турында гариза белән Кагыйдәләренң 27 нче һәм 29 нчы пунктларында күрсәтелмәгән зат мөрәжәгать итте; б) ведомствоара запроска җавап объектка адресны бирү яки аның адресын юкка чыгару өчен кирәкле документ һәм (яки) мәгълүматның булмавын раслый, һәм тиешле документ мөрәжәгать итүче (мөрәжәгать итүче вәкиле) тарафыннан үз инициативасы буенча тапшырылмаган;</p>	<p>Пункт 40 Правил</p>

	<p>в) адресны бирү яисә аның адресын юкка чыгару өчен гариза бирүчегә (мөрәжәгать итүче вәкиленә) йөкләнгән Документлар, Россия Федерациясе законнарында билгеләнгән тәртипне бозып бирелгән;</p> <p>г) Кагыйдәләрнең 5, 8 - 11 һәм 14 – 18нче пунктларында күрсәтелгән адресны адреска бирү яки аның адресын юкка чыгару очраklары һәм шартлары юк.</p>	
2.10. Хезмәт күрсәтү өчен алына торган дәүләт пошлинасын яисә башка түләүне алу тәртибе, күләме һәм нигезләре	Муниципаль хезмәт түләүсез нигездә күрсәтелә	
2.11. Мондый түләү күләмен исәпләү методикасы турындагы мәгълүматны да кертеп, хезмәт күрсәтү өчен кирәкле һәм мәжбүри булган хезмәтләр өчен түләү алу тәртибе, күләме һәм нигезләре	Кирәкле һәм мәжбүри хезмәтләр күрсәтү таләп ителми	
2.12. Муниципаль хезмәт күрсәтү турында запрос биргәндә һәм муниципаль хезмәт күрсәтү нәтижәсен алганда чиратның максималь вакыты	Чират булганда муниципаль хезмәт алу өчен гариза бирү - 15 минуттан да артык түгел.	
2.13. Муниципаль хезмәт күрсәтү турында мөрәжәгать итүченең үтенечен теркәү срогы	Муниципаль хезмәт күрсәтү нәтижәсен алганда чиратның Максималь көтү вакыты 15 минуттан артмаска тиеш	
2.14. Муниципаль хезмәт	Гариза кергән көннән бер көн эчендә	Эчке хезмәт тәртибе

күрсәтелә торган биналарга карата таләпләр		кагыйдәләре
<p>2.15. Муниципаль хезмәт күрсәтүдән файдалану мөмкинлеге һәм сыйфаты күрсәткечләре, шул исәптән мөрәжәгать итүченең муниципаль хезмәт күрсәткәндә вазыйфай затлар белән хезмәттәшлеге саны һәм аларның дәвамлылыгы, дәүләт һәм муниципаль хезмәтләр күрсәтүнең күпфункцияле үзәгендә, дәүләт һәм муниципаль хезмәтләр күрсәтүнең күпфункцияле үзәгенең читтәге эш урыннарында муниципаль хезмәт күрсәтү мөмкинлеге, муниципаль хезмәт күрсәтүнең барышы турында мәгълүмат алу мөмкинлеге, шул исәптән мәгълүмати-коммуникацион технологияләр кулланып, муниципаль хезмәт күрсәтүнең барышы турында, шул исәптән мәгълүмат алу мөмкинлеге</p>	<p>Муниципаль хезмәт күрсәтүнең һәркем өчен мөмкин булуы күрсәткечләре булып тора:</p> <p>жирлекнең ММИ бинасының урнашу урыны: ТР, Биектау районы, Биектау т/ю пос., Совет ур., 13 йорт, жәмәгать транспортынан файдалану мөмкинлеге зонасында;</p> <p>кирәкле белгечләр саны, шулай ук гариза бирүчеләрдән документлар кабул ителә торган бүлмәләр булу;</p> <p>мәгълүмат стендларында, мәгълүмат ресурсларында муниципаль хезмәт күрсәтү ысуллары, тәртибе һәм сроклары турында тулы мәгълүмат булу; http://vysokaya-gora.tatarstan.ru («Интернет» челтәрендә, дәүләт һәм муниципаль хезмәтләрнең бердәм порталында.</p> <p>Муниципаль хезмәт күрсәтү сыйфаты булмау белән характерлана:</p> <p>гариза бирүчеләргә документлар кабул итү һәм бирү чиратлары;</p> <p>муниципаль хезмәт күрсәтү срокларын бозу;</p> <p>муниципаль хезмәт күрсәтүче муниципаль хезмәткәрләренең гамәлләренә (гамәл кылмауларына) шикаятьләр;</p> <p>муниципаль хезмәт күрсәтүче муниципаль хезмәткәрләренең мөрәжәгать итүчеләргә карата әдәпсез, игътибарсыз мөнәсәбәтенә карата шикаятьләр.</p> <p>Муниципаль хезмәт күрсәтү турындагы запросны биргәндә һәм муниципаль хезмәт нәтижәсен алганда, муниципаль хезмәт күрсәтүче вазыйфай затның һәм мөрәжәгать итүченең үзара хезмәттәшлеге күздә тотыла. Хезмәттәшлек дәвамлылыгы регламент белән билгеләнә.</p> <p>Дәүләт һәм муниципаль хезмәтләр күрсәтүнең күпфункцияле үзәгендә (Алга таба – КФҮ) муниципаль хезмәт күрсәткәндә, документларны кабул итү һәм бирү эшен КФҮ белгече башкара.</p>	

	<p>Муниципаль хезмэт күрсәтүнең барышы турында мәгълүмат гариза бирүче тарафыннан сайтта алырга мөмкин .http://www.uslugi.tatar.ru дәүләт һәм муниципаль хезмәтләр күрсәтүнең бердәм порталында(http://www.gosuslugi.ru КФҮтә кабул итү</p>	
<p>2.16. Электрон формада муниципаль хезмэт күрсәтү үзенчәлекләре</p>	<p>Муниципаль хезмәтне электрон рәвештә алу тәртибе турында консультацияне Интернет-кабул итү бүлмәсе яки Татарстан Республикасы дәүләт һәм муниципаль хезмәтләр Порталы аша алырга мөмкин.</p> <p>Электрон документ формасында муниципаль хезмэт күрсәтү турында гариза «Интернет» мәгълүмат-телекоммуникация челтәрендәге Федераль адреслы Система порталыннан, Татарстан Республикасы дәүләт һәм муниципаль хезмәтләр порталыннан файдаланып бирелә. http://uslugi.tatar.ru дәүләт һәм муниципаль хезмәтләр (функцияләр) Бердәм порталы (http:// www.gosuslugi.ru)</p>	

III. Административ процедуралар

Муниципаль хезмэт күрсэткэндә гамәлләрнең эзлеклелеге тасвирламасы

3.1. Адресны адреслау яки аның адресын юкка чыгару рәвешендәге муниципаль хезмэт күрсәтү үз эченә ала:

3.1.1. Гаризаны һәм аңа кушып бирелгән документларны кабул итү һәм теркәү;

3.1.2. Гаризаны һәм аңа кушып бирелгән документларны карау һәм тикшерү.

3.1.3. Объектка адресны бирү яки аны юкка чыгару турында гаризаны карау һәм тикшерү нәтижәләре буенча вәкаләтле вазыйфай зат тарафыннан карар кабул итү яки объектны адреска бирүдән баш тарту яки аның адресын юкка чыгару турында Карар кабул итү.

3.1.4. РФ Федераль салым хезмәтенә 31.08.2011 ел, № ММВ-7-6/529 боерыгы белән расланган адреслы системаны алып бару һәм анда булган адреслы мәгълүматны бирү тәртибе нигезендә, дөләт адреслы реестрындагы адреслар турында белешмәләрне урнаштыру, үзгәртү, юкка чыгару.

3.1.5. Мөрәжәгать итүчегә адресны бирү яки аны юкка чыгару турында Карар бирү (жибәрү) яки объектка адресны бирүдән баш тарту яки аның адресын юкка чыгару турында Карар кабул итү.

3.2. Адресация объектлары адресларын үзгәртү рәвешендә муниципаль хезмэт күрсәтү адрес барлыкка китерүче элементларга атамалар бирү, аларның атамаларын үзгәртү һәм юкка чыгару турында кабул ителгән карарлар нигезендә жирле үзидарә органнары тарафыннан гамәлгә ашырыла.

3.3. Гаризаны һәм аңа кушып бирелгән документларны кабул итү һәм теркәү.

3.3.1. Административ процедураны башлау өчен нигез булып мөрәжәгать итүченең (мөрәжәгать итүче вәкиленең) жирле үзидарә органнарына адресация объектына адрес бирү яисә аның адресын юкка чыгару турында Россия Федерациясә Финанс министрлыгы билгеләгән форма буенча мөрәжәгать итүе тора.

Россия Федерациясә Финанс министрлыгы тарафыннан гаризаның тиешле рәвешә расланганчы гариза мөрәжәгать итүче (мөрәжәгать итүче вәкиле) тарафыннан әлегә административ регламентка 1 нче кушымта белән билгеләнгән форма буенча бирелә.

Гариза биргәндә гариза бирүче, әлегә Административ регламентның 2.5 пункттында күрсәтелгән документларны, әгәр мондый документлар дөләт хакимияте органы, жирле үзидарә органы яисә дөләт органнары яисә жирле үзидарә органнары карамагында булмаса, үз инициативасы буенча тапшырырга хоуклы.

3.3.2. Административ процедураны үтәү өчен жаваплы булып авыл жирлегенә ММИ белгече (алга таба – белгеч) тора.

3.3.3. Мөрәжәгать итүченең яисә мөрәжәгать итүче вәкиленең шәхси мөрәжәгатендә гариза биргән очракта, белгеч гариза бирүче яисә мөрәжәгать итүче вәкиле тарафыннан күрсәтелгән шәхесне раслаучы документны тикшерә.

Юридик зат исемнән ышаныч кәгазеннән башка эш итәргә хоукуы булган затның шәхси мөрәжәгатендә белгеч мөрәжәгать итүченең шәхесен таныклаучы

документны тикшерә һәм юридик затның дәүләт теркәвенә алу турындагы таныклык реквизитларын, ә юридик зат вәкиленең үз вәкаләтләрен шушы юридик зат исемнен эш итүне раслаучы документын яисә әлеге документның күчөрмәсен, әлеге юридик зат житәкчесенең мөһере һәм имзасы белән таныкланган күчөрмәсен таләп итә.

3.3.4. Белгеч кергән гаризаны һәм аңа кушып бирелгән документларны, алар жирле үзидарә органнарына кергән көнне терки һәм аларны Красносельский авыл жирлеге башкарма комитеты житәкчесенә (алга таба – авыл жирлегенең ММИ житәкчесе) карауга тапшыра.

3.3.5. Әгәр әлеге Административ регламентның 2.5 нче пунктында күрсәтелгән гариза һәм документлар мөрәжәгать итүче (мөрәжәгать итүче вәкиле) жирле үзидарә органында шәхсэн тапшырыла икән, белгеч мөрәжәгать итүчегә яки аның вәкиленә, аларның исемлеген һәм алу датасын күрсәтеп, документлар алу өчен, расписка бирә. Расписка мөрәжәгать итүчегә (мөрәжәгать итүче вәкиленә) әлеге Административ регламентның 2 нче кушымтасында билгеләнгән форма буенча, жирлекнең ММИ алу көнендә, аларны теркәгәннән соң, мондый документлар бирелә.

Әлеге Административ регламентның 2.5 нче пунктында күрсәтелгән гариза һәм документлар почта аша жирлекнең мәжбүри медицина иминиятенә тапшырылса, мондый гаризаларны һәм документларны алу өчен расписка авыл жирлеге тарафыннан гаризада күрсәтелгән почта адресы буенча, ММИ алу көненнән соң килүче эш көне эчендә жиберелә.

Әлеге Административ регламентның 2.5 нче пунктында күрсәтелгән, электрон документлар рәвешендә бирелә торган гариза һәм документларны алу, мөрәжәгать итүчегә (мөрәжәгать итүче вәкиленә) гариза һәм документлар алу турында белдерү, гаризаның теркәү номеры, жирлекнең ММИ алу датасы, гариза һәм документлар, шулай ук электрон документлар рәвешендә бирелгән файлларның исемлеге, аларның күләмен күрсәтеп, жирле үзидарә органнарына хәбәр итү юлы белән раслана.

Әлеге Административ регламентның 2.5 нче пунктында күрсәтелгән гариза һәм документлар алу турында хәбәр гаризада күрсәтелгән электрон почта адресы буенча яисә гариза бирүченең (мөрәжәгать итүче вәкиленең) шәхси кабинетына, гариза һәм документларны бердәм портал, төбәк порталы яки адреслы Система порталы аша биргән очракта, бердәм федераль мәгълүмат системасында жиберелә.

Әлеге Административ регламентның 2.5 нче пунктында күрсәтелгән гаризаны һәм документларны алу турында хәбәр мөрәжәгать итүчегә (мөрәжәгать итүче вәкиленә) жирлекнең мәжбүри медицина иминияте фондына гариза кергән көннән соң килүче эш көненнән дә соңга калмыйча жиберелә.

3.4. Гаризаны һәм аңа кушып бирелгән документларны карау һәм тикшерү.

3.4.1. Теркәлгән гаризаны һәм аңа кушып бирелгән документларны жирлекнең ММИ житәкчесенә тапшыру административ процедураны башлау өчен нигез булып тора.

3.4.2. Административ процедураны үтәү өчен җаваплы жирлекнең ММИ житәкчесе һәм белгеч булып тора.

3.4.3. Жирлекнең ММИ житәкчесе гаризаны теркәү көненнән соң килә торган

эш көне дәвамында гариза һәм аңа кушып бирелгән документларны карый һәм жирлекнең ММИ белгеченә тапшырылган документларны карау һәм тикшерү йөкләмәсе белән резолюция сала.

3.4.4. Белгеч 15 эш көне дәвамында:

3.4.4.1. Объектка адресны бирү яки әлеге Административ регламентның адресын юкка чыгару рәвешендә муниципаль хезмәт күрсәтүдән баш тарту өчен нигезләрнең булу-булмавына гариза һәм аңа кушып бирелгән документларны тикшерә.

Күрсәтелгән нигезләр булган очракта, адресны бирү яисә аның адресын юкка чыгару рәвешендә муниципаль хезмәт күрсәтүдән баш тарту өчен белгеч адреска адресны бирүдән баш тарту яки аның адресын юкка чыгару турында карар проектын эзерли (алга таба - баш тарту турында карар проекты), (3 нче кушымта), гариза һәм аңа кушып бирелгән документлар белән бергә, жирлекнең ММИ житәкчесенә раслауга жиберә.

Баш тарту турында карар проекты Россия Федерациясе Финанс министрлыгы тарафыннан расланган форма буенча белгеч тарафыннан төзелә. Күрсәтелгән форма расланганчы, баш тарту турында карар проекты, РФ Хөкүмәтенең 2014 нче елның 19 нчы ноябре, 1221 нче номерлы карары белән расланган адресларны бирү, үзгәртү һәм юкка чыгару кагыйдәләренең 40 нчы пункттында һәм әлеге Административ регламентның 2.16 нчы пункттында каралган адресны адреска бирү яки аның адресын юкка чыгару рәвешендә муниципаль хезмәт күрсәтүдән баш тарту өчен нигезләрне күрсәтеп, ирекле рәвештә белгеч тарафыннан төзелә.

Күрсәтелгән нигезләр булмаган очракта, адресны бирү яки аның адресын юкка чыгару рәвешендә муниципаль хезмәт күрсәтүдән баш тарту өчен белгеч әлеге Административ регламентта каралган түбәндәге административ процедураларны башкаруга күчә.

3.4.4.2. РФ Хөкүмәтенең 2014 нче елның 19 нчы ноябрәндәге 1221 нче номерлы карары белән расланган адресларны бирү, үзгәртү һәм юкка чыгару кагыйдәләренең 40 нчы пункттында һәм әлеге Административ регламентның 2.9 нчы пункттында каралган адресны адреска бирү яки аның адресын юкка чыгару рәвешендә муниципаль хезмәт күрсәтүдән баш тарту өчен нигезләрнең булуын билгели.

Күрсәтелгән нигезләр булган очракта, адресны бирү яки аның адресын юкка чыгару рәвешендә муниципаль хезмәт күрсәтүдән баш тарту өчен белгеч гариза һәм аңа кушып бирелгән документлар белән бергә жирлекнең ММИ житәкчесенә жиберелә торган карар проектын эзерли.

Әлеге хезмәт күрсәтүдән баш тарткан очракта, белгеч адресны бирү яки аның адресын юкка чыгару рәвешендә муниципаль хезмәт күрсәтүдән баш тарткан очракта, Красносельский авыл жирлеге муниципаль берәмлеге территориясендә урнашкан адрес объектына адресны бирү яки аны юкка чыгару турында Башкарма комитет карары проектын эзерли. – Башкарма комитет карары проекты һәм адресны бирү яки аны юкка чыгару турында карар проекты, алар гариза һәм формалаштырылган документлар пакеты белән бергә жирлекнең ММИ житәкчесенә раслауга тапшырыла.

3.5. Объектка адресны бирү яки аны юкка чыгару турында гаризаны карау

һәм тикшерү нәтижәләре буенча вәкаләтле вазыйфаи зат тарафыннан карар кабул итү яки объектны адреска бирүдән баш тарту яки аның адресын юкка чыгару турында Карар кабул итү.

3.5.1. Административ процедураны башлап жибәрү өчен жирлекнең жирле үзидарә органнары житәкчесе тарафыннан адресация объектына адресны бирү яки аны юкка чыгару турында карар проекты белән берлектә Башкарма комитет карары проекты яисә гаризаны карау нәтижәләре буенча белгеч әзерләгән карар проекты һәм формалаштырылган документлар пакетын алу нигез булып тора.

3.5.2. Административ процедураны үтәү өчен җаваплы жирлекнең ММИ житәкчесе булып тора.

3.5.3. Жирлекнең ММИ житәкчесе 1 эш көне дәвамында белгеч тарафыннан әзерләнгән Башкарма комитет карары проектының законлылығын, адресны адреска бирү яки аны юкка чыгару турында карар проекты белән бергә, яисә баш тарту турында карар проектының законлылығын тикшерә.

Адресны адреска бирү яки аны юкка чыгару турында карар проекты РФ Хөкүмәтенең 2014 нче елның 19 нчы ноябрәдәге 1221 нче номерлы карары белән расланган адресларны бирү, үзгәртү һәм юкка чыгару кагыйдәләре таләпләренә туры килергә тиеш.

3.5.4. Белгеч тарафыннан гариза буенча кабул ителгән карар белән ризалашкан очракта, жирлекнең ММИ житәкчесе Башкарма комитетның тиешле Карары проектына һәм адресны адреска бирү яки аны юкка чыгару турында карар проектына, яисә баш тарту турында карар проектына кул куя һәм аны документлар пакеты белән бергә белгечкә тапшыра.

Белгеч тарафыннан кабул ителгән карар буенча кисәтүләр булган очракта, жирлекнең ММИ житәкчесе белгечкә эшләп бетерү турында резолюция белән документларны кире кайтара. Кисәтүләр алынганнан соң киләсе 1 эш көне дәвамында, Башкарма комитет карары проекты һәм адресация объектына адрес бирү яки аны юкка чыгару турында карар проекты яисә баш тарту турында карар проекты әлеге Административ регламентның 3.5.3 һәм 3.5.4 нче пунктларында каралган гамәлләрне кабат башкару өчен жирлекнең ММИ житәкчесенә тапшырыла.

3.6. РФ Федераль салым хезмәтенең 2011 нче елның 31 нче августы ММВ-7-6/529 нчы боерыгы белән расланган адреслы системаны алып бару һәм анда булган адреслы мәгълүматны бирү тәртибе нигезендә, дәүләт адреслы реестрындагы адреслар турында белешмәләргә урнаштыру, үзгәртү, юкка чыгару.

3.6.1. Административ процедураны башлап жибәрү өчен жирлекнең ММИ житәкчесе тарафыннан расланган адресны бирү яки аны юкка чыгару турында карар белән бергә Башкарма комитет карарын алу нигез булып тора.

3.6.2. Административ процедураны үтәү өчен җаваплы белгеч булып тора.

3.6.3. Белгеч Башкарма комитет карары һәм адреска адрес бирү яки аны юкка чыгару турында карар нигезендә РФ Хөкүмәтенең 2014 нче елның 19 нчы ноябрәдәге 1221 нче карары белән расланган адресларны бирү, үзгәртү һәм юкка чыгару кагыйдәләре белән билгеләнгән тәртиптә адресация объектларының адресларын үзләштерә һәм (яки) юкка чыгара.

3.6.4. Адресларны бирү, үзгәртү, юкка чыгару турында белешмәләр Федераль

салым хезмәтенең 2011 нче елның 31 нче августындагы ММВ-7-6/529 нчы боерыгы белән расланган адреслы системаны алып бару һәм анда булган адреслы мәгълүматны бирү тәртибе нигезендә, адреслар турында дәүләт адреслы реестрына белгеч тарафыннан кертелә.

3.6.5. Әлеге административ процедураны үтәү вакыты жирле үзидарә житәкчесе тарафыннан адресны бирү яки аны юкка чыгару турында карар белән бергә Башкарма комитет карарын раслаганнан соң бер эш көне тәшкил итә.

3.7. Мөрәжәгать итүчегә адресны адреска бирү яки аны юкка чыгару турында Карар бирү (жибәрү) яки объектны адреска бирүдән баш тарту яки аның адресын юкка чыгару турында Карар кабул итү.

3.7.1. Административ процедураны башлап жибәрү өчен жирлекнең ММИ житәкчесе тарафыннан расланган объектны адреска бирү яки аны юкка чыгару яки баш тарту турында карар белән бергә Башкарма комитет карарын алу нигез булып тора.

3.7.2. Административ процедураны үтәү өчен җаваплы белгеч булып тора.

3.7.3. Адресны адреслау объектына бирү яки аның адресын юкка чыгару турында карар, шулай ук баш тарту турындагы карар гаризада күрсәтелгән ысулларның берсе булып мөрәжәгать итүчегә (мөрәжәгать итүче вәкиленә) белгеч тарафыннан жибәрелә:

- гомуми файдаланудагы мәгълүмати-телекоммуникацион челтәрләрдән, шул исәптән Бердәм порталдан, региональ порталлардан яки адреслы Система порталыннан файдаланып, электрон документ формасында, адресны бирү яки аның адресын юкка чыгару турында гаризаны теркәгәннән соң 18 эш көненнән дә соңга калмыйча;

- кәгазь кәгазьдә документ рәвешендә гариза бирүчегә (мөрәжәгать итүче вәкиленә) шәхсән үзе бирү яисә документны расписка белән бирү яисә объектны адреска бирү турында гариза теркәгәннән соң 29 эш көненнән дә соңга калмыйча, яисә гаризада күрсәтелгән почта адресы буенча почта аша аның адресын юкка чыгару турында.

3.8. Объектка адрес адресны бирү яки аның адресын юкка чыгару рәвешендә муниципаль хезмәт күрсәтүнең Блок-схемасы әлеге административ регламентка 4 нче Кушымтада тәкъдим ителә.

IV. Муниципаль хезмәт күрсәтүне контрольдә тоту тәртибе һәм формалары

4.1. Әлеге Административ регламентның үтәлешенә агымдагы контроль жирлекнең ММИ житәкчесе тарафыннан башкарыла.

4.2. Муниципаль хезмәт күрсәтүне агымдагы контроль әлеге Административ регламентның вәкаләтле хезмәткәрләре тарафыннан үтәлешен һәм үтәлешен тикшерү юлы белән гамәлгә ашырыла.

4.3. Муниципаль хезмәт күрсәтүне агымдагы контроль даими нигездә гамәлгә ашырыла.

4.4. Муниципаль хезмәт күрсәтүнең тулылыгын һәм сыйфатын контрольдә тоту тикшерүләр үткәрүне, мөрәжәгать итүчеләрнең хокукларын бозу очракларын

ачыклау һәм бетерүне, карарлар кабул итүне һәм муниципаль хезмэт күрсәтү өчен җаваплы вазыйфай затларның карарларына, гамәлләренә (гамәл кылмауларына) шикаятьләрен үз эченә алган мөрәжәгать итүчеләргә җаваплар эзерләүне үз эченә ала.

4.4. Муниципаль хезмэт күрсәтүнең тулылыгын һәм сыйфатын тикшерү Чернышевка авыл җирлеге башкарма комитеты актлары нигезендә башкарыла.

Тикшерүләр план буенча (Красносельский авыл җирлеге Башкарма комитетының ярты еллык яки еллык эш планнары нигезендә башкарыла) һәм планнан тыш булырга мөмкин.

4.5. Муниципаль хезмэт күрсәтүнең тулылыгын һәм сыйфатын планнан тыш тикшерү үткөрү турында карар түбәндәге очрақларда кабул ителә:

1) административ регламент таләпләрен һәм муниципаль хезмэт күрсәтүгә таләпләрне билгеләүче башка норматив хокукый актларны элегрәк ачыкланган бозуларны бетерүне тикшерү белән бәйлә;

2) муниципаль хезмэт күрсәтү өчен җаваплы вазыйфай затларның гамәлләре (гамәл кылмаулары) белән аларның хокукларын һәм законлы мәнфәгатьләрен бозуга карата шикаятьләр белән гражданныр мөрәжәгатьләре.

4.6. Муниципаль хезмэт күрсәтүнең тулылыгын һәм сыйфатын тикшерү нәтижәләре акт белән рәсмиләштерелә, анда ачыкланган житешсезлекләр һәм аларны бетерү буенча тәкъдимнәр билгеләнә.

4.7. Контроль нәтижәләре буенча, мөрәжәгать итүчеләрнең хокукларын бозу очрақлары ачыкланган очрақта, гаепле затларны Россия Федерациясе законнары нигезендә җаваплылыкка тарту гамәлгә ашырыла.

4.8. Мөрәжәгать итүчеләр тарафыннан муниципаль хезмэт күрсәтүне тикшереп тору элге Административ регламентта каралган мәгълүмат алу юлы белән, шулай ук вазыйфай затның муниципаль хезмэт күрсәткәндә ул кабул итә торган гамәлләренә (гамәл кылмавына) шикаять бирү юлы белән гамәлгә ашырыла.

V. Муниципаль хезмэт күрсәтүче органның, шулай ук вазыйфай затларның, муниципаль хезмәткәрләренә карарларына һәм гамәлләренә (гамәл кылмауларына) шикаять бирүнең судка кадәр (судтан тыш) тәртибе.

5.1. Мөрәжәгать итүчеләр элге муниципаль хезмэт күрсәтү өчен җаваплы вазыйфай затларның гамәлләренә (гамәл кылмавына) карата судка кадәр (судтан тыш) тәртиптә шикаять бирергә хокуклы.

5.2. Мөрәжәгать итүче шикаять белән, шул исәптән түбәндәге очрақларда мөрәжәгать итә ала:

5.2.1. муниципаль хезмэт күрсәтү турында мөрәжәгать итүченәң үтенечен теркәү срогын бозу;

5.2.2. муниципаль хезмэт күрсәтү вакытын бозу;

5.2.3. мөрәжәгать итүчедән муниципаль хезмэт күрсәтү өчен Россия Федерациясенәң норматив хокукый актларында, Россия Федерациясе субъектларының норматив хокукый актларында, муниципаль хокукый актларда каралмаган Документлар таләбе;

5.2.4. Россия Федерациясе норматив хокукый актларында, Россия

Федерациясе субъектларының норматив хокукый актларында, муниципаль хезмэт күрсәтү өчен муниципаль хокукый актларда каралган документларны кабул итүдән баш тарту;

5.2.5. әгәр федераль законнарда һәм Россия Федерациясенә алар нигезендә кабул ителгән башка норматив хокукый актларында, Россия Федерациясе субъектларының норматив хокукый актларында, муниципаль хокукый актларда баш тарту нигезләре каралмаган булса, Муниципаль хезмэт күрсәтүдән баш тарту;

5.2.6. муниципаль хезмэт күрсәткәндә мөрәжәгать итүчедән Россия Федерациясе норматив хокукый актларында, Россия Федерациясе субъектларының норматив хокукый актларында, муниципаль хокукый актларда каралмаган түләүне таләп итү;

5.2.7. муниципаль хезмэт күрсәтүче органның муниципаль хезмэт күрсәтүче органның вазыйфай затыннан муниципаль хезмэт күрсәтү нәтижәсендә бирелгән документларда жибәрелгән хаталарны һәм хаталарны төзәтүдән баш тартуы яисә мондый төзәтмәләренә билгеләнгән срогын бозу.

5.3. Шикаять бирү һәм карау тәртибенә гомуми таләпләр:

5.3.1. шикаять язмача кәгаздә, электрон формада муниципаль хезмэт күрсәтүче органга тапшырыла. Муниципаль хезмэт күрсәтүче орган житәкчесе тарафыннан кабул ителгән карарларга карата шикаятьләр югары органга (аның булганда) тапшырыла яисә ул булмаганда, турыдан-туры муниципаль хезмэт күрсәтүче орган житәкчесе тарафыннан карала.

5.3.2. Шикаять почта аша, күпфункцияле үзәк аша, "Интернет" мәгълүмат-телекоммуникация челтәреннән, муниципаль хезмэт күрсәтүче органның рәсми сайтынан, дәүләт һәм муниципаль хезмәтләренә бердәм порталыннан яки дәүләт һәм муниципаль хезмэт күрсәтүләренә региональ порталыннан файдаланып, шулай ук мөрәжәгать итүченә шәхси кабул итүендә кабул ителергә мөмкин.

5.4. Шикаять үз эченә алырга тиеш:

5.4.1. муниципаль хезмэт күрсәтүче органның, муниципаль хезмэт күрсәтүче органның вазыйфай затының яисә муниципаль хезмәткәрнең исеме, аның карарларына һәм гамәлләренә (гамәл кылмауларына) шикаять белдерелә;

5.4.2. гариза бирүченә фамилиясе, исеме, атасының исеме (соңгысы - булган очракта), гариза бирүченә - физик затның яшәү урыны турында мәгълүматлар, гариза бирүченә - юридик затның урнашу урыны турында белешмәләр, шулай ук элементә өчен телефон номеры (номерлары), электрон почта адресы (булган очракта) һәм гариза бирүчегә җавап жибәрелергә тиешле почта адресы (булганда);

5.4.3. муниципаль хезмэт күрсәтүче органның, муниципаль хезмэт күрсәтүче органның вазыйфай затының яисә муниципаль хезмәткәрнең шикаять белдерелә торган карарлары һәм гамәлләре (гамәл кылмавы) турында белешмәләр;

5.4.4. мөрәжәгать итүче алар нигезендә муниципаль хезмэт күрсәтүче органның, муниципаль хезмэт күрсәтүче органның вазыйфай затының яисә муниципаль хезмәткәрнең карары һәм гамәлләре (гамәл кылмавы) белән килешми. Мөрәжәгать итүче тарафыннан гариза бирүченә дәлилләрен раслаучы документлар (булганда), йә аларның күчермәләре тапшырылырга мөмкин.

5.5. Муниципаль хезмэт күрсәтүче органга кергән шикаять шикаять шикаятьне карау буенча вәкаләтләр бирелгән вазыйфай зат тарафыннан аның

теркэлгэн көннөн унбиш эш көне эчендэ, э муниципаль хезмэт күрсэтүче органның вазыйфай затына, муниципаль хезмэт күрсэтүче органның вазыйфай затына шикаяты белдерелгэн очракта, мөрәжәгать итүчедән документлар кабул итүдән баш тарткан очракта йә жибәрелгән хаталарны һәм хаталарны төзөтүдә яисә мондый төзөтмәләрнең билгеләнгән срогы бозылган очракта - аны теркәгән көннөн биш эш көне эчендә каралырга тиеш.

5.6. Шикаятыне карау нәтижәләре буенча муниципаль хезмэт күрсэтүче орган түбәндәге карарларның берсен кабул итә:

5.6.1. шикаятыне, шул исәптән кабул ителгән карарны юкка чыгару, муниципаль хезмэт күрсэтүче орган тарафыннан кертелгән төзөтүләрне, муниципаль хезмэт күрсәтү нәтижәсендә бирелгән документларда эзләнүләрне һәм хаталарны, мөрәжәгать итүчегә Россия Федерациясе норматив хокукый актларында, Россия Федерациясе субъектларының норматив хокукый актларында, муниципаль хокукый актларда, шулай ук башка рәвешләрдә акча түләтүне таләп итә.;

5.6.2. шикаятыне канәгатьләндерүдән баш тарта.

5.7. Карар кабул ителгән көннөн соң килә торган көннөн дә соңга калмыйча гариза бирүчегә язмача һәм мөрәжәгать итүче теләге буенча электрон формада шикаятыне карау нәтижәләре турында мотивлаштырылган жавап жибәрелә.

5.8. Административ хокук бозу яки жинаять составының билгеләрен карау барышында яисә нәтижәләре буенча административ регламентның 5.4 нче пункты нигезендә шикаятыләрне карау буенча вәкаләт бирелгән вазыйфай зат шикаятыне карау барышында яисә нәтижәләре буенча булган материалларны кичекмәстән прокуратура органнарына жибәрә

«Красносельский авыл жирлеге» муниципаль
берәмлеге территориясендә адресация объектлары
адресларын бирү, үзгәртү, юкка чыгару муниципаль
хезмәт күрсәтүнең административ регламентына
1 нче кушымта

Красносельский авыл жирлеге Башкарма
комитеты җитәкчесенә

Адресны адреслау объектына бирү яки аның адресын юкка чыгару турында
Г А Р И ЗА

(физик затлар өчен күрсәтергә: фамилиясен, исемен, әтисенен исемен, шәхесне раслаучы документ реквизитларын, индекс һәм яшәу урыны

адресы, телефон номеры; юридик затлар өчен түбәндәге адресны күрсәтергә: исеме, оештыру-хокукый формасы, индекс һәм урнашу урыны

адресы, вәкаләтле зат өчен телефон: фамилиясен, исемен, атасының исемен, ышаныч кәгазе реквизитларын яки башка документны

күрсәтергә, вәкаләтле зат өчен телефон: фамилиясен, исемен, атасының исемен, ышаныч кәгазе реквизитларын яки башка документны күрсәтергә,
раслау һәм гаризага теркәлгән торган документлар)

Урнашу урыны (яшәү): индекс _____, Татарстан Республикасы, Биектау районы,

(тулы адресны күрсәтергә: урам, йорт, корпус, корылма, фатир, бүлмә, кат)

Адресация объектлары адресын билгеләүне (гамәлдән чыгаруны) сорыйм _____
(ассызыклау) (торак булмаган, торак объектлар)

_____, хокукындагы _____,

(хокук барлыкка килү нигезен күрсәтергә)

билгеләнгән адрес буенча урнашкан (урынына): _____.

Гаризага түбәндәге документлар теркәлә:

(кирәгенчә)

1. Юридик зат исемнән гамәлдә булуын раслаучы Документ яки аның күчermәсе (юридик зат өчен) _____ битләрдә.

2. Ышанычнамә яки аның расланган күчermәсе (бу очракта вәкиллек буенча ышанычнамә) _____ битләрдә.

3. Башка документлар:

(башка документлар исемлеге)

3.1. _____ ;

3.2. _____ ;

3.3. _____ ;

3.4. _____ ;

(кирәкмәгән кырны сызу)

Гариза биргән зат имзасы:

« _____ » 20 ____ г. _____
(дата) (имза) (гариза бирүченең имзасын киңәйтү)

Гариза алу һәм аңа кушып бирелә торган документлар (исемлек буенча) һәм кабул итү датасы
(әгәр гариза шәхсэн бирелгән булса):

« _____ » 20 ____ г. _____
(дата) (имза) (расшифровка подписи заявителя)

«Красносельский авыл жирлеге» муниципаль
берәмлеге территориясендә адресация объектлары
адресларын бирү, үзгәртү, юкка чыгару муниципаль
хезмәт күрсәтүнең административ регламентына
2 нче кушымта

**Документлар алу өчен
РАСПИСКА
(ХӘБӘР)**

Красносельский авыл жирлеге я Башкарма комитетына тапшырылган документлар
« ____ » _____ 201 ____ ел:
(дата)

1. Адресны адреслау объектына бирү яки аның адресын юкка чыгару турында гариза.
2. Юридик зат исемнән гамәлдә булуын раслаучы Документ яки аның күчермәсе (юридик зат өчен) ____ битләрдә.
3. Ышанычнамә яки аның расланган күчермәсе (бу очракта вәкиллек буенча ышанычнамә) ____ битләрдә.

4. Башка документлар:

(башка документлар исемлеге, алар булганда, күрсәтергә: подлинник яки заверенная күчермәсе)

- 4.1. _____ ;
- 4.2. _____ ;
- 4.3. _____ ;
- 4.4. _____ ;
- 4.5. _____ .

(кирәкмәгән кырны сызу)

Гаризаны теркәү номеры _____.

« ____ » _____ 201 ____ ел _____
(дата) (имза) (гариза бирүченең имзасын киңәйтү)

«Красносельский авыл жирлеге» муниципаль
берәмлеге территориясендә адресация объектлары
адресларын би­рү, үзгәртү, юкка чыгару муниципаль
хезмәт күрсәтүнең административ регламентына
3 нче кушымта

**Объектка адресны бирүдән баш тарту яки аның адресын юкка чыгару турында карар
формасы**

_____ (Ф. И. О., гариза бирүченең (вәкиленең) адресы)

_____ (адреска адресны бирү яки аны юкка чыгару турында гаризаның
теркәү номеры адреса)

**Адресны адреска бирүдән баш тарту яки аның адресын юкка чыгару турында
ка­рар**

№ _____

_____ (жирле үзидарә органы, Россия Федерациясе субъекты дәүләт хакимияте органы - федераль әһәмияттәге шәһәр яки федераль әһәмияттәге
шәһәр эчендәге муниципаль берәмлекнең жирле үзидарә органы, Россия Федерациясе субъекты законы белән вәкаләтле органы исеме)

хәбәр итә _____,
(Мөрәжәгать итүче ф. и. о. мәжбүри пәджда, документның исеме, номеры һәм бирү датасы, под­тверждающего

_____ шәхесне раслаучы почта адресы-физик зат өчен; тулы исеме, ИНН, КПП (Россия юридик заты өчен), ил,

_____ теркәлү датасы һәм номеры (чит ил юридик заты өчен), почта адресы - юридик зат өчен)

_____ ,
Россия Федерациясе Хөкүмәтенең 2014 елның 19 ноябрәндәге 1221 номерлы карары белән
расланган адресларны бирү, үзгәртү һәм юкка чыгару кагыйдәләре нигезендә, адресны бирү (юк
итү) кире кагылды

(ассызыклау)

киләсе адресация объектына _____ .
(адресация объектының төре һәм ата­масы,

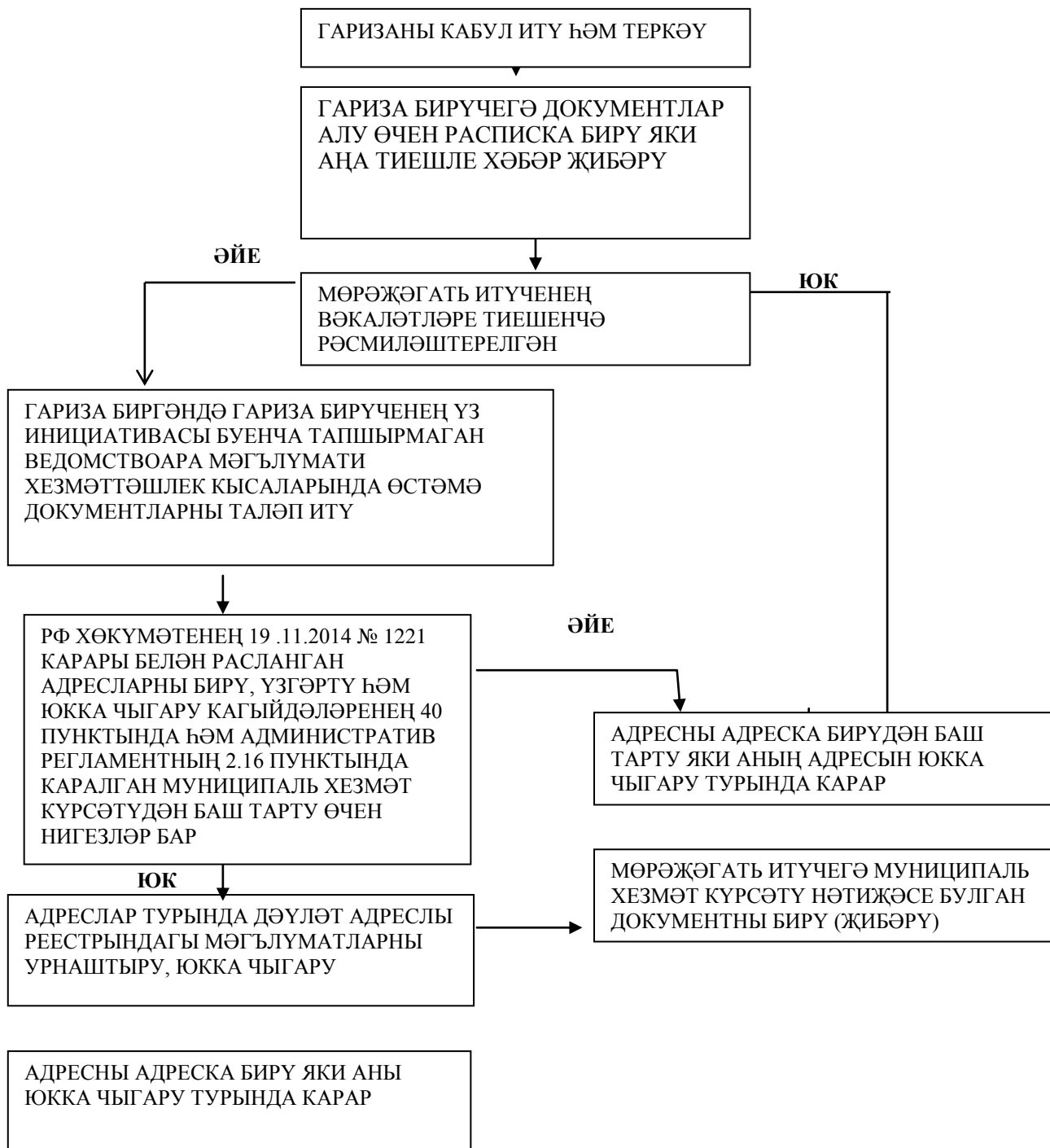
_____ адрес объектына адресны бирү турында мөрәжәгать итүче мөрәжәгать иткән очракта адрес объектының урнашу урынын тас­вирлау,

_____ . мөрәжәгать итүченең адресын юкка чыгару турында мөрәжәгать иткән очракта адрес объекты адресы)

сәбәпле _____
(баш тарту нигезе)

**Красносельский авыл жирлеге
Башкарма комитеты житәкчесе
М.П.**

Объектка адресны биру яки аның адресын юкка чыгару рәвешендә муниципаль хезмәт күрсәтү процедурасының
БЛОК-СХЕМАСЫ



Карар

_____ 2015 ел

№ _____

Күчемсез милек объектына адрес бирү турында

2001 нче елның 25 нче октябрдәге 136-ФЗ номерлы Россия Федерациясе Жир кодексының, 2004 нче елның 29 нчы декабрдәге 190-ФЗ номерлы Россия Федерациясе шәһәр төзелеше кодексы, Биектау муниципаль районы Красносельский авыл жирлеге муниципаль берәмлек Уставы нигезендә

КАРАР БИРӘМ:

1. Күчемсез милек объектына адрес бирергә (Хокук иясенәң Ф.И.О; мөрәжәгать итүченәң корылма урнашкан жир кишәрлегенә хокукын билгели торган документ): 4227___ Татарстан Республикасы, Биектау муниципаль районы, Красносельский авыл жирлеге пос._____, _____ урмасы, _____ йорт.

Красносельский авыл жирлеге
Башкарма комитет житәкчесе

Татарстан Республикасы Биектау
муниципаль районы
Красносельский авыл жирлеге
Башкарма комитетына

Техник хатаны төзәтү турында гариза

Муниципаль хезмәт күрсәтүдә жибәрелгән хата турында хәбәр итәм

(хезмәт күрсәтү атамасы)

Язылган: _____

Дөрес мәгълүмат: _____

Кертелгән техник хатаны төзәтүгезне һәм муниципаль хезмәт нәтижәсе булган документка тиешле үзгәрешләр кертүгезне сорыйм.

Түбәндәге документларны терким:

1.

2.

Техник хатаны төзәтү турында гаризаны кире кагу турында карар кабул ителгән очракта, мондый карарны жибәрүгезне сорыйм:

электрон документ юллау юлы белән E-mail адресына: _____;

кәгазьдә расланган күчermә рәвешендә почта аша почта жибәрелгән адрес буенча: _____.

Үз ризалыгымны, шулай ук шәхси мәгълүматларны эшкәртүгә (жыю, системалаштыру, туплау, саклау, төгәлләштерү, яңарту, үзгәртү), куллану, тарату (шул исәптән тапшыру), персонал мәгълүматларны зарарсызлау, блокау, юк итү, шулай ук муниципаль хезмәт күрсәтү кысаларында персонал мәгълүматларны эшкәртү өчен кирәк булган башка гамәлләр), шул исәптән автоматлаштырылган режимда, алар нигезендә муниципаль хезмәт күрсәтүче орган тарафыннан карарлар кабул итүне дә кертеп, карарлар кабул итүне раслыйм.

Минем шәхесемә караган һәм мин тәкъдим иткән гаризамга кертелгән, шулай ук мин керткән мәгълүматларның дөрес булуын чын-чынлап раслыйм. Гаризага кушып бирелгән документлар (документларның күчermәләре) Россия Федерациясе законнары белән билгеләнгән таләпләргә туры килә, гариза тапшырган вакытта бу документлар гамәлдә һәм дөрес белешмәләр була.

Телефон аша миңа тәкъдим ителгән муниципаль хезмәтләрнең сыйфатын бәяләү буенча сораштыруда катнашырга ризалык бирәм: _____.

_____ (дата)

_____ (имза)

(_____) (Ф.И.О.)