

УТВЕРЖДЕНО

Постановлением Исполнительного
комитета Ямашурминского сельского
поселения Высокогорского
муниципального района РТ
от «06» мая 2016 г. № 25

**Административный регламент
предоставления муниципальной услуги по свидетельствованию верности
копий документов и выписок из них**

1. Общие положения

1.1. Настоящий административный регламент предоставления муниципальной услуги (далее – Регламент) устанавливает стандарт и порядок предоставления муниципальной услуги по свидетельствованию верности копий документов и выписок из них (далее – муниципальная услуга).

1.2. Получатели муниципальной услуги: физические и юридические лица (далее - заявитель).

1.3. Муниципальная услуга предоставляется исполнительным комитетом Ямашурминского сельского поселения Высокогорского муниципального района (далее – Исполком).

1.3.1. Место нахождения Исполкома: с. Ямашурма, ул.Советская, д.5.

График работы:

понедельник – пятница: с 8.00 до 17.00

суббота, воскресенье – выходные дни.

Время перерыва для отдыха и питания устанавливается правилами внутреннего трудового распорядка.

Справочный телефон (884365) 777-02.

Проход по документам, удостоверяющим личность.

1.3.2. Адрес официального сайта муниципального района в информационно-телекоммуникационной сети «Интернет» (далее – сеть «Интернет»): (<http://www.vysokaya-gora.tatar.ru>).

1.3.3. Информация о государственной услуге может быть получена:

1) посредством информационных стендов, содержащих визуальную и текстовую информацию о муниципальной услуге, расположенных в помещениях Исполкома, для работы с заявителями. Информация, размещаемая на информационных стендах, включает в себя сведения о муниципальной услуге, содержащиеся в пунктах (подпунктах) 1.1, 1.3.1, 2.3, 2.5, 2.8, 2.10, 2.11, 5.1 настоящего Регламента;

2) посредством сети «Интернет» на официальном сайте муниципального района (<http://www.vysokaya-gora.tatar.ru>);

3) на Портале государственных и муниципальных услуг Республики Татарстан (<http://uslugi.tatar.ru/>);

4) на Едином портале государственных и муниципальных услуг (функций) ([http:// www.gosuslugi.ru/](http://www.gosuslugi.ru/));

5) в Исполкоме:

при устном обращении - лично или по телефону;

при письменном (в том числе в форме электронного документа) обращении – на бумажном носителе по почте, в электронной форме по электронной почте.

1.3.4. Информация по вопросам предоставления муниципальной услуги размещается специалистом Исполкома на официальном сайте муниципального района и на информационных стендах в помещениях Исполкома для работы с заявителями.

1.4. Предоставление муниципальной услуги осуществляется в соответствии с:

Гражданским кодексом Российской Федерации (часть первая) от 30.11.1994 №51-ФЗ (далее - ГрК РФ) (Собрание законодательства РФ, 05.12.1994, №32, ст.3301);

Налоговым кодексом Российской Федерации (часть вторая) от 05.08.2000 №117-ФЗ (далее – НК РФ) (Собрание законодательства РФ, 07.08.2000, №32, ст.3340);

Основами законодательства Российской Федерации о нотариате от 11.02.1993 № 4462-1 (далее – Основы) (Ведомости СНД и ВС РФ, 11.03.1993 №10, ст.357);

Федеральным законом от 06.10.2003 №131-ФЗ «Об общих принципах организации местного самоуправления в Российской Федерации» (далее – Федеральный закон №131-ФЗ) (Собрание законодательства РФ, 06.10.2003, №40, ст.3822);

Федеральным законом от 27.07.2010 № 210-ФЗ «Об организации предоставления государственных и муниципальных услуг» (далее – Федеральный закон №210-ФЗ) (Собрание законодательства РФ, 02.08.2010, №31, ст.4179);

приказом Минюста России от 10.04.2002 №99 «Об утверждении Форм реестров для регистрации нотариальных действий, нотариальных свидетельств и удостоверительных надписей на сделках и свидетельствуемых документах» (далее - приказ №99) (Бюллетень нормативных актов федеральных органов исполнительной власти, №20, 20.05.2002);

приказом Минюста России от 27.12.2007 №256 «Об утверждении Инструкции о порядке совершения нотариальных действий главами местных администраций поселений и муниципальных районов и специально уполномоченными должностными лицами местного самоуправления поселений и муниципальных районов» (далее - приказ №256) (Российская газета, №3, 11.01.2008);

приказом Федерального казначейства от 30.11.2012 №19н «Об утверждении порядка ведения государственной информационной системы о государственных и муниципальных платежах (далее – приказ 19н) (Бюллетень нормативных актов федеральных органов исполнительной власти, №1, 07.01.2013);

Законом Республики Татарстан от 28.07.2004 №45-ЗРТ «О местном самоуправлении в Республике Татарстан» (Республика Татарстан, №155-156, 03.08.2004);

Уставом муниципального образования «Ямашурминское сельское поселение Высокогорского муниципального района Республики Татарстан», принятого

Решением Совета Ямашурминского сельского поселения Высокогорского муниципального района от 24.11.2015 № 14 (далее – Устав);

Положением об исполнительном комитете Ямашурминского сельского поселения Высокогорского муниципального района утвержденным Решением Совета Ямашурминского сельского поселения Высокогорского муниципального района от 13.02.2015, за № 57; (далее – Положение об ИК);

1.5. В настоящем Регламенте используются следующие термины и определения:

копия документа - документ, полностью воспроизводящий информацию подлинника документа и его внешние признаки, не имеющий юридической силы;

документ - материальный носитель с зафиксированной на нем в любой форме информацией в виде текста, звукозаписи, изображения и (или) их сочетания, который имеет реквизиты, позволяющие его идентифицировать, и предназначен для передачи во времени и в пространстве в целях общественного использования и хранения;

выписка - воспроизведение части документа, например, выписка из банковского счета клиента показывает состояние счета на определенную дату;

техническая ошибка - ошибка (описка, опечатка, грамматическая или арифметическая ошибка либо подобная ошибка), допущенная органом, предоставляющим муниципальную услугу, и приведшая к несоответствию сведений, внесенных в документ (результат муниципальной услуги), сведениям в документах, на основании которых вносились сведения.

В настоящем Регламенте под заявлением о предоставлении муниципальной услуги (далее - заявление) понимается устное обращение.

2. Стандарт предоставления муниципальной услуги

<p style="text-align: center;">Наименование требования стандарта предоставления муниципальной услуги</p>	<p style="text-align: center;">Содержание требования стандарта</p>	<p style="text-align: center;">Нормативный акт, устанавливающий или требование</p>
<p>2.1. Наименование муниципальной услуги</p>	<p>Свидетельствование верности копий документов и выписок из них</p>	<p>ГрК РФ; приказ № 256</p>
<p>2.2. Наименование исполнительно-распорядительного органа местного самоуправления, непосредственно предоставляющего муниципальную услугу</p>	<p>Исполнительный комитет Ямашурминского сельского поселения Высокогорского муниципального района</p>	<p>Устав; Положение</p>
<p>2.3. Описание результата предоставления муниципальной услуги</p>	<p>Совершение нотариальных действий по свидетельствованию верности копий документов, выписок из них. Отказ в совершении нотариальных действий по свидетельствованию верности копий документов, выписок из них</p>	
<p>2.4. Срок предоставления муниципальной услуги, в том числе с учетом необходимости обращения в организации, участвующие в предоставлении муниципальной услуги, срок приостановления предоставления муниципальной услуги</p>	<p>Свидетельствование верности копий документов и выписок из них осуществляется в течение одного часа, с момента обращения. В случае принятия решения об отказе в предоставлении услуги в течение пяти рабочих дней, с момента обращения. В случае принятия решения об отложении совершения нотариального действия в течение пяти рабочих дней, с момента обращения</p>	

<p>Наименование требования стандарта предоставления муниципальной услуги</p>	<p>Содержание требования стандарта</p>	<p>Нормативный акт, устанавливающий муниципальную услугу или требование</p>
<p>услуги в случае, если возможность приостановления предоставления законодательством Российской Федерации</p>		
<p>2.5. Исчерпывающий перечень документов, необходимых в соответствии с законодательными или иными нормативными правовыми актами для предоставления муниципальной услуги, а также услуг, которые являются необходимыми и обязательными для предоставления муниципальной услуги, подлежащих представлению заявителем, способы их получения заявителем, в том числе в электронной форме, порядок их представления</p>	<p>1. Паспорт или другие документы, удостоверяющие личность заявителя. 2. Документы, представленные для свидетельства верности копий или выписок из них, объем которых превышает один лист, должны быть прошиты, пронумерованы и скреплены оттиском печати организации, от которой исходят документы</p>	<p>приказ №256</p>
<p>2.6. Исчерпывающий перечень документов, необходимых в соответствии с нормативными правовыми актами для предоставления муниципальной услуги, которые находятся в</p>	<p>Получаются в рамках межведомственного взаимодействия: Сведения об уплате государственной пошлины и нотариального тарифа (после введения в действие ГИС ГМП)</p>	<p>Приказ 19н</p>

<p>Наименование требования стандарта предоставления муниципальной услуги</p>	<p>Содержание требования стандарта</p>	<p>Нормативный акт, устанавливающий муниципальную услугу или требование</p>
<p>распоряжении государственных органов, органов местного самоуправления и иных организаций и которые заявитель вправе представить, а также способы их получения заявителями, в том числе в электронной форме, порядок их представления; государственный орган, орган местного самоуправления либо организация, в распоряжении которых находятся данные документы</p>	<p>Содгласование не требуется</p>	
<p>2.7. Перечень органов государственной власти (органов местного самоуправления) и их структурных подразделений, согласование которых в случаях, предусмотренных нормативными правовыми актами, требуется для предоставления услуги и которое осуществляется органом, предоставляющим муниципальную услугу</p>	<p>Содгласование не требуется</p>	

Наименование требования стандарта предоставления муниципальной услуги	Содержание требования стандарта	Нормативный акт, устанавливающий муниципальную услугу или требование
<p>2.8. Исчерпывающий перечень оснований для отказа в приеме документов, необходимых для предоставления муниципальной услуги</p>	<p>1) Подача документов ненадлежащим лицом;</p> <p>2) Несоответствие представленных документов перечню документов, указанных в пункте 2.5 настоящего Регламента;</p> <p>3) В заявлении и прилагаемых к заявлению документах имеются неоговоренные исправления, серьезные повреждения, не позволяющие однозначно истолковать их содержание</p>	
<p>2.9. Исчерпывающий перечень оснований для приостановления или отказа в предоставлении муниципальной услуги</p>	<p>Основания для приостановления предоставления услуги не предусмотрены.</p> <p>Основания для отказа:</p> <p>1) Совершение такого действия противоречит закону.</p> <p>2) Действие подлежит совершению должностным лицом органа местного самоуправления другого поселения или муниципального района (применительно к принятию мер к охране наследственного имущества и в случае необходимости мер по управлению им) или нотариусом.</p> <p>3) С просьбой о совершении нотариального действия обратился гражданин, признанный судом недееспособным или ограничено дееспособным, либо представитель, не имеющий необходимых полномочий.</p> <p>4) Сделка не соответствует требованиям закона;</p> <p>5) Заявителем представлены документы не в полном объеме, либо в представленных заявлениях и (или) документах содержится неполная и (или) недостоверная информация.</p>	
<p>2.10. Порядок, размер и основания взимания государственной пошлины или иной платы, взимаемой за</p>	<p>Муниципальная услуга за совершение нотариальных действий оказывается на платной (возмездной) основе.</p> <p>Государственная пошлина уплачивается в размере: свидетельства о верности копий документов и выписок</p>	

Наименование требования стандарта предоставления муниципальной услуги	Содержание требования стандарта	Нормативный акт, устанавливающий муниципальную услугу или требование
Предоставление муниципальной услуги	<p>из них – 10 рублей за страницу копий документов или выписки из них.</p> <p>свидетельствование подлинности подписи:</p> <p>на заявлениях и других документах (за исключением банковских карточек и заявлений о регистрации юридических лиц) - 100 рублей;</p> <p>на банковских карточках и на заявлениях о регистрации юридического лица (с каждого лица, на каждом документе) - 200 рублей.</p> <p>За нотариальные действия, совершаемые вне помещения исполнительного комитета сельского поселения, государственная пошлина уплачивается в размере, увеличенном в полтора раза.</p> <p>Льготы по уплате государственной пошлины установлены пунктами п.2, 4, 11 статьи 333.38 НК РФ часть 2</p>	
<p>2.11. Порядок, размер и основания взимания платы за предоставление услуг, которые являются необходимыми и обязательными для предоставления муниципальной услуги, включая информацию о методике расчета размера такой платы</p>	<p>Предоставление необходимых и обязательных услуг не требуется</p>	
<p>2.12. Максимальный срок ожидания в очереди при подаче запроса о предоставлении</p>	<p>Подача заявления на получение муниципальной услуги при наличии очереди - не более 15 минут.</p> <p>При получении результата предоставления муниципальной</p>	

Наименование требования стандарта предоставления муниципальной услуги	Содержание требования стандарта	Нормативный акт, устанавливающий муниципальную услугу или требование
Муниципальной услуги и при получении результата <i>Предоставление такой услуги</i>	услуги максимальный срок ожидания в очереди не должен превышать 15 минут	
2.13. Срок регистрации запроса заявителя о предоставлении муниципальной услуги, в том числе в электронной форме	В течение одного дня с момента поступления заявления	
2.14. Требования к помещениям, в которых предоставляется муниципальная услуга, к месту ожидания и приема заявителей, в том числе к обеспечению доступности для инвалидов указанных объектов в соответствии с законодательством Российской Федерации о социальной защите инвалидов, размещению и оформлению визуальной, текстовой и мультимедийной информации о порядке предоставления таких услуг	<p>Предоставление муниципальной услуги осуществляется в зданиях и помещениях, оборудованных противопожарной системой и системой пожаротушения, необходимой мебелью для оформления документов, информационными стендами.</p> <p>Обеспечивается беспрепятственный доступ инвалидов к месту предоставления муниципальной услуги (удобный вход-выход в помещения и перемещение в их пределах).</p> <p>Визуальная, текстовая информация о порядке предоставления муниципальной услуги размещается в удобных для заявителей местах, в том числе с учетом ограничений возможностей инвалидов</p>	
2.15. Показатели доступности и качества муниципальной услуги, в том числе количество взаимодействий заявителя с должностными лицами при	<p>Показателями доступности предоставления муниципальной услуги являются:</p> <p>расположенность помещения по адресу в зоне доступности общественного транспорта;</p> <p>наличие необходимого количества специалистов, а также</p>	

<p>Наименование требования стандарта предоставления муниципальной услуги</p>	<p>Содержание требования стандарта</p>	<p>Нормативный акт, устанавливающий муниципальную услугу или требование</p>
<p>Предоставления муниципальной услуги и их продолжительность, формальность муниципальной услуги в Многофункциональном центре предоставления государственных и муниципальных услуг, в удаленных рабочих местах Многофункционального центра предоставления государственных и муниципальных услуг, возможность получения информации о ходе предоставления муниципальной услуги, в том числе с использованием информационно-коммуникационных технологий</p>	<p>помещений, в которых осуществляется прием документов от заявителей;</p> <p>наличие исчерпывающей информации о способах, порядке и сроках предоставления муниципальной услуги на информационных стендах, информационных ресурсах Высокогорского района в сети «Интернет», на Едином портале государственных и муниципальных услуг.</p> <p>Качество предоставления муниципальной услуги характеризуется отсутствием:</p> <p>очереди при приеме и выдаче документов заявителям;</p> <p>нарушений сроков предоставления муниципальной услуги;</p> <p>жалоб на действия (бездействие) муниципальных служащих, предоставляющих муниципальную услугу;</p> <p>жалоб на некорректное, невнимательное отношение муниципальных служащих, оказывающих муниципальную услугу, к заявителям.</p> <p>При подаче запроса о предоставлении муниципальной услуги и при получении результата муниципальной услуги, предполагается однократное взаимодействие должностного лица, предоставляющего муниципальную услугу, и заявителя.</p> <p>Продолжительность взаимодействия определяется регламентом.</p> <p>При предоставлении муниципальной услуги в Многофункциональном центре предоставления государственных и муниципальных услуг (далее – МФЦ) консультацию, прием и выдачу документов осуществляет специалист МФЦ.</p>	

Наименование требования стандарта предоставления муниципальной услуги	Содержание требования стандарта	Нормативный акт, устанавливающий муниципальную услугу или требование
<p>2.16. Особенности предоставления муниципальной услуги в электронной форме</p>	<p>Информация о ходе предоставления муниципальной услуги может быть получена заявителем на сайте http://www.vusokaaya-gota.tatar.ru, на Едином портале государственных и муниципальных услуг, в МФЦ</p> <p>Консультацию о порядке получения муниципальной услуги в электронной форме можно получить через Интернет-приемную или через Портал государственных и муниципальных услуг Республики Татарстан.</p> <p>В случае, если законом предусмотрена подача заявления о предоставлении муниципальной услуги в электронной форме заявление подается через Портал государственных и муниципальных услуг Республики Татарстан (http://uslugi.tatar.ru/) или Единый портал государственных и муниципальных услуг (функций) (http://www.gosuslugi.ru/)</p>	

3. Состав, последовательность и сроки выполнения административных процедур, требования к порядку их выполнения, в том числе особенности выполнения административных процедур в электронной форме, а также особенности выполнения административных процедур в многофункциональных центрах, в удаленных рабочих местах многофункционального центра предоставления государственных и муниципальных услуг

3.1. Описание последовательности действий при предоставлении муниципальной услуги:

3.1.1. Предоставление муниципальной услуги включает в себя следующие процедуры:

- 1) консультирование заявителя;
- 2) принятие и регистрация заявления;
- 3) подготовка и выдача результата муниципальной услуги;

3.1.2. Блок-схема последовательности действий по предоставлению муниципальной услуги представлена в приложении №1.

3.2. Оказание консультаций заявителю

3.2.1. Заявитель лично и (или) по телефону обращается в Исполком для получения консультаций о порядке получения муниципальной услуги.

Заместитель руководителя Исполкома (секретарь), отвечающий за совершение нотариальных действий (далее – заместитель руководителя Исполкома (секретарь), осуществляет консультирование заявителя, в том числе по составу, форме и содержанию документации, необходимой для получения муниципальной услуги и при необходимости оказывает помощь в заполнении бланка заявления.

Процедура, устанавливаемая настоящим пунктом, осуществляется в день обращения заявителя.

Результат процедуры: консультации, замечания по составу, форме и содержанию представленной документации.

3.3. Принятие и регистрация заявления

3.3.1. Заявитель лично, через доверенное лицо подает письменное заявление о предоставлении муниципальной услуги и представляет документы в соответствии с пунктом 2.5 настоящего Регламента в Исполком.

3.3.2. Заместитель руководителя Исполкома (секретарь) осуществляет:

установление личности заявителя;

проверку полномочий заявителя (в случае действия по доверенности);

проверку наличия документов, предусмотренных пунктом 2.5 настоящего Регламента;

проверку соответствия представленных документов установленным требованиям (надлежащее оформление копий документов, отсутствие в документах подчисток, приписок, зачеркнутых слов и иных не оговоренных исправлений).

В случае отсутствия замечаний заместитель руководителя Исполкома (секретарь) осуществляет:

прием и регистрацию заявления в специальном журнале;

вручение заявителю копии заявления с отметкой о дате приема документов, присвоенном входящем номере, дате и времени исполнения муниципальной услуги.

В случае наличия оснований для отказа в приеме документов, предусмотренных пунктом 2.8 настоящего Регламента, специалист, ведущий прием документов, уведомляет заявителя о наличии препятствий для регистрации заявления и возвращает ему документы с письменным объяснением содержания выявленных недостатков в представленных документах.

Результат процедур: принятое и зарегистрированное заявление или возвращенные заявителю документы.

3.4. Подготовка и выдача результата муниципальной услуги

3.4.1. Заместитель руководителя Исполкома (секретарь) после регистрации заявления осуществляет:

- проверку сведений, содержащихся в документах, прилагаемых к заявлению;
- проверку наличия оснований для отказа в предоставлении услуги, предусмотренных пунктом 2.9 настоящего Регламента.

В случае наличия оснований для отказа в предоставлении услуги заместитель руководителя Исполкома (секретарь) извещает заявителя о причинах отказа и осуществляет процедуры, предусмотренные пунктом 3.5 настоящего Регламента.

В случае наличия оснований для отложения совершения нотариального действия заместитель руководителя Исполкома (секретарь) осуществляет процедуры, предусмотренные пунктом 3.5 настоящего Регламента.

В случае отсутствия оснований для отказа в предоставлении муниципальной услуги специалист:

- проверяет правильность оплаты за совершение нотариальных действий;
- сличает копию документа или выписку из него с подлинником документа;
- свидетельствует верность выписки, копии документа;
- ставит подпись, оттиск печати исполнительного комитета поселения с изображением государственного герба Российской Федерации;
- регистрарует совершенное нотариальное действие в реестре для регистрации нотариальных действий;
- возвращает заверенные документы заявителю.

Процедуры, устанавливаемые пунктами 3.3 -3.4 настоящего Регламента, осуществляются в течение 15 минут с момента регистрации заявления.

Результат процедур: нотариально удостоверенные копии документов или выписки, переданные заявителю.

3.4.2. Заместитель руководителя Исполкома (секретарь) в случае принятия решения об отказе в предоставлении услуги выносит постановление об отказе в совершении нотариальных действий. Постановление направляется заявителю по почте.

Процедуры, устанавливаемые настоящим пунктом, осуществляются не позднее пяти дней с момента обращения заявителя за предоставлением услуги.

Результат процедур: постановление об отказе в совершении нотариальных действий, направленное заявителю.

3.5. Отложение совершения нотариального действия

3.5.1. Заместитель руководителя Исполкома (секретарь) может отложить совершение нотариального действия в случае:

- необходимости истребования дополнительных сведений от физических и юридических лиц;

- направления документов на экспертизу;

необходимости запросить заинтересованных лиц об отсутствии у них возражений против совершения этих действий.

Заместитель руководителя Исполкома (секретарь) извещает заявителя об отложении совершения нотариального действия.

Процедуры, устанавливаемые настоящим пунктом, осуществляются в день обращения заявителя.

Результат процедур: извещение заявителя об отложении совершения нотариального действия.

3.5.2. Заместитель руководителя Исполкома (секретарь) после принятия решения об отложении совершения нотариального действия готовит запрос, необходимый для получения дополнительных сведений, и направляет в соответствующий орган или заинтересованному лицу.

Процедуры, устанавливаемые настоящим пунктом, осуществляются не позднее пяти дней с момента обращения заявителя.

Результат процедур: запрос, направленный в соответствующий орган или заинтересованному лицу.

3.5.3. Заместитель руководителя Исполкома (секретарь) после поступления ответов на запросы извещает заявителя и предоставляет услугу в порядке, установленном пунктами 3.3. – 3.4 настоящего Регламента.

3.6. Исправление технических ошибок.

3.6.1. В случае обнаружения технической ошибки в документе, являющемся результатом муниципальной услуги, заявитель представляет в Исполком:

заявление об исправлении технической ошибки (приложение №2);

документ, выданный заявителю как результат муниципальной услуги, в котором содержится техническая ошибка;

документы, имеющие юридическую силу, свидетельствующие о наличии технической ошибки.

Заявление об исправлении технической ошибки в сведениях, указанных в документе, являющемся результатом муниципальной услуги, подается заявителем (уполномоченным представителем) лично, либо почтовым отправлением (в том числе с использованием электронной почты), либо через единый портал государственных и муниципальных услуг или многофункциональный центр предоставления государственных и муниципальных услуг.

3.6.2. Заместитель руководителя Исполкома осуществляет прием заявления об исправлении технической ошибки, регистрирует заявление с приложенными документами.

Процедура, устанавливаемая настоящим пунктом, осуществляется в течение одного дня с момента регистрации заявления.

Результат процедуры: принятое и зарегистрированное заявление.

3.6.3. Заместитель руководителя Исполкома рассматривает документы и в целях внесения исправлений в документ, являющийся результатом услуги, осуществляет процедуры, предусмотренные пунктом 3.4 настоящего Регламента, и выдает исправленный документ заявителю (уполномоченному представителю) лично под роспись с изъятием у заявителя (уполномоченного представителя) оригинала документа, в котором содержится техническая ошибка.

Процедура, устанавливаемая настоящим пунктом, осуществляется в течение трех дней после обнаружения технической ошибки или получения от любого

заинтересованного лица заявления о допущенной ошибке.

Результат процедуры: выданный (направленный) заявителю документ.

4. Порядок и формы контроля за предоставлением муниципальной услуги

4.1. Контроль за полнотой и качеством предоставления муниципальной услуги включает в себя выявление и устранение нарушений прав заявителей, проведение проверок соблюдения процедур предоставления муниципальной услуги, подготовку решений на действия (бездействие) должностных лиц органа местного самоуправления.

Формами контроля за соблюдением исполнения административных процедур являются:

- 1) проверка и согласование проектов документов по предоставлению муниципальной услуги. Результатом проверки является визирование проектов;
- 2) проводимые в установленном порядке проверки ведения делопроизводства;
- 3) проведение в установленном порядке контрольных проверок соблюдения процедур предоставления муниципальной услуги.

Контрольные проверки могут быть плановыми (осуществляться на основании полугодовых или годовых планов работы органа местного самоуправления) и внеплановыми. При проведении проверок могут рассматриваться все вопросы, связанные с предоставлением муниципальной услуги (комплексные проверки), или по конкретному обращению заявителя.

В целях осуществления контроля за совершением действий при предоставлении муниципальной услуги и принятии решений руководителю Исполкома представляются справки о результатах предоставления муниципальной услуги.

4.2. Текущий контроль за соблюдением последовательности действий, определенных административными процедурами по предоставлению муниципальной услуги, осуществляется руководителем Исполкома.

4.3. Перечень должностных лиц, осуществляющих текущий контроль, устанавливается положениями о структурных подразделениях органа местного самоуправления и должностными регламентами.

По результатам проведенных проверок в случае выявления нарушений прав заявителей виновные лица привлекаются к ответственности в соответствии с законодательством Российской Федерации.

4.4. Руководитель Исполкома несет ответственность за несвоевременное рассмотрение обращений заявителей.

Руководитель (заместитель руководителя) Исполкома несет ответственность за несвоевременное и (или) ненадлежащее выполнение административных действий, указанных в разделе 3 настоящего Регламента, за решения и действия (бездействие), принимаемые (осуществляемые) в ходе предоставления муниципальной услуги, несет ответственность в установленном Законом порядке.

4.5. Контроль за предоставлением муниципальной услуги со стороны граждан, их объединений и организаций, осуществляется посредством открытости деятельности исполнительного комитета при предоставлении муниципальной услуги, получения полной, актуальной и достоверной информации о порядке

предоставления муниципальной услуги и возможности досудебного рассмотрения обращений (жалоб) в процессе предоставления муниципальной услуги.

5. Досудебный (внесудебный) порядок обжалования решений и действий (бездействия) органов, предоставляющих муниципальную услугу, а также их должностных лиц, муниципальных служащих

5.1. Получатели муниципальной услуги имеют право на обжалование в досудебном порядке действий (бездействия) сотрудников Исполкома, участвующих в предоставлении муниципальной услуги, в Исполком или в Совет муниципального образования.

Заявитель может обратиться с жалобой, в том числе в следующих случаях:

- 1) нарушение срока регистрации запроса заявителя о предоставлении муниципальной услуги;
- 2) нарушение срока предоставления муниципальной услуги;
- 3) требование у заявителя документов, не предусмотренных нормативными правовыми актами Российской Федерации, Республики Татарстан, Высокогорского муниципального района для предоставления муниципальной услуги;
- 4) отказ в приеме документов, предоставление которых предусмотрено нормативными правовыми актами Российской Федерации, Республики Татарстан, Высокогорского муниципального района для предоставления муниципальной услуги, у заявителя;
- 5) отказ в предоставлении муниципальной услуги, если основания отказа не предусмотрены федеральными законами и принятыми в соответствии с ними иными нормативными правовыми актами Российской Федерации, Республики Татарстан, Высокогорского муниципального района;
- 6) затребование от заявителя при предоставлении муниципальной услуги платы, не предусмотренной нормативными правовыми актами Российской Федерации, Республики Татарстан, Высокогорского муниципального района;
- 7) отказ Исполкома, должностного лица Исполкома, в исправлении допущенных опечаток и ошибок в выданных в результате предоставления муниципальной услуги документах либо нарушение установленного срока таких исправлений.

5.2. Жалоба подается в письменной форме на бумажном носителе или в электронной форме.

Жалоба может быть направлена по почте, через МФЦ, с использованием информационно-телекоммуникационной сети "Интернет", официального сайта Высокогорского муниципального района ([http:// www. vyokaya-gora.tatar.ru](http://www.vyokaya-gora.tatar.ru)), Единого портала государственных и муниципальных услуг Республики Татарстан (<http://uslugi.tatar.ru/>), Единого портала государственных и муниципальных услуг (функций) (<http://www.gosuslugi.ru/>), а также может быть принята при личном приеме заявителя.

5.3. Срок рассмотрения жалобы - в течение пятнадцати рабочих дней со дня ее регистрации. В случае обжалования отказа органа, предоставляющего муниципальную услугу, должностного лица органа, предоставляющего муниципальную услугу, в приеме документов у заявителя либо в исправлении допущенных опечаток и ошибок или в случае обжалования нарушения

установленного срока таких исправлений - в течение пяти рабочих дней со дня ее регистрации.

5.4. Жалоба должна содержать следующую информацию:

1) наименование органа, предоставляющего услугу, должностного лица органа, предоставляющего услугу, или муниципального служащего, решения и действия (бездействие) которых обжалуются;

2) фамилию, имя, отчество (последнее - при наличии), сведения о месте жительства заявителя - физического лица либо наименование, сведения о месте нахождения заявителя - юридического лица, а также номер (номера) контактного телефона, адрес (адреса) электронной почты (при наличии) и почтовый адрес, по которым должен быть направлен ответ заявителю;

3) сведения об обжалуемых решениях и действиях (бездействии) органа, предоставляющего муниципальную услугу, должностного лица органа, предоставляющего муниципальную услугу, или муниципального служащего;

4) доводы, на основании которых заявитель не согласен с решением и действием (бездействием) органа, предоставляющего услугу, должностного лица органа, предоставляющего услугу, или муниципального служащего.

5.5. К жалобе могут быть приложены копии документов, подтверждающих изложенные в жалобе обстоятельства. В таком случае в жалобе приводится перечень прилагаемых к ней документов.

5.6. Жалоба подписывается подавшим ее получателем муниципальной услуги.

5.7. По результатам рассмотрения жалобы руководитель Исполкома (глава муниципального района) принимает одно из следующих решений:

1) удовлетворяет жалобу, в том числе в форме отмены принятого решения, исправления допущенных органом, предоставляющим услугу, опечаток и ошибок в выданных в результате предоставления услуги документах, возврата заявителю денежных средств, взимание которых не предусмотрено нормативными правовыми актами Российской Федерации, нормативными правовыми актами Республики Татарстан, а также в иных формах;

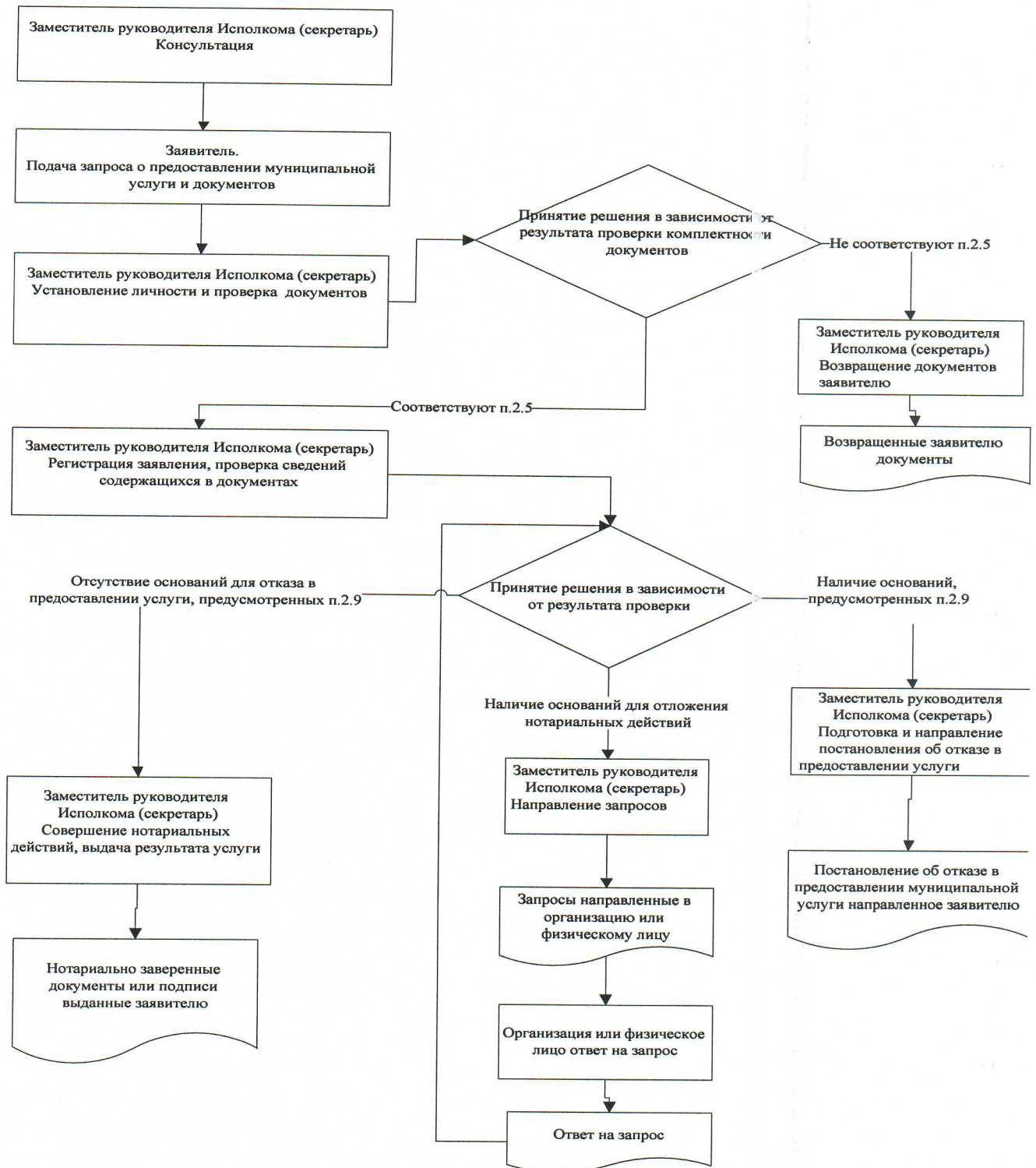
2) отказывает в удовлетворении жалобы.

Не позднее дня, следующего за днем принятия решения, указанного в настоящем пункте, заявителю в письменной форме и по желанию заявителя в электронной форме направляется мотивированный ответ о результатах рассмотрения жалобы.

5.8. В случае установления в ходе или по результатам рассмотрения жалобы признаков состава административного правонарушения или преступления должностное лицо, наделенное полномочиями по рассмотрению жалоб, незамедлительно направляет имеющиеся материалы в органы прокуратуры.

Приложение №1
к адм. регламенту

Блок-схема последовательности действий по предоставлению муниципальной услуги



Руководителю
Исполнительного комитета

муниципального района
Республики Татарстан

От: _____

**Заявление
об исправлении технической ошибки**

Сообщаю об ошибке, допущенной при оказании муниципальной услуги

_____ (наименование услуги)

Записано:

_____ Правильные сведения:

Прошу исправить допущенную техническую ошибку и внести соответствующие изменения в документ, являющийся результатом муниципальной услуги.

Прилагаю следующие документы:

- 1.
- 2.
- 3.

В случае принятия решения об отклонении заявления об исправлении технической ошибки прошу направить такое решение:

посредством отправления электронного документа на адрес E-mail:
_____;

в виде заверенной копии на бумажном носителе почтовым отправлением _____ по _____ адресу:

_____ Подтверждаю свое согласие, а также согласие представляемого мною лица на обработку персональных данных (сбор, систематизацию, накопление, хранение, уточнение (обновление, изменение), использование, распространение

(в том числе передачу), обезличивание, блокирование, уничтожение персональных данных, а также иных действий, необходимых для обработки персональных данных в рамках предоставления муниципальной услуги), в том числе в автоматизированном режиме, включая принятие решений на их основе органом предоставляющим муниципальную услугу, в целях предоставления муниципальной услуги.

Настоящим подтверждаю: сведения, включенные в заявление, относящиеся к моей личности и представляемому мною лицу, а также внесенные мною ниже, достоверны. Документы (копии документов), приложенные к заявлению, соответствуют требованиям, установленным законодательством Российской Федерации, на момент представления заявления эти документы действительны и содержат достоверные сведения.

Даю свое согласие на участие в опросе по оценке качества предоставленной мне муниципальной услуги по телефону:

_____.

(дата)

_____ (_____)
(подпись) (Ф.И.О.)

**Реквизиты должностных лиц, ответственных за предоставление
муниципальной услуги и осуществляющих контроль ее исполнения,**

**Исполнительный комитет Ямашурминского сельского поселения
Высокогорского муниципального района**

Должность	Телефон	Электронный адрес
Руководитель исполкома	(884365) 777-02	Yamash.Vsg@atar.ru
Секретарь	(884365) 777-02	Yamash.Vsg@atar.ru

**Реквизиты должностных лиц, контролирующих предоставление
муниципальной услуги**

Должность	Телефон	Электронный адрес
Глава поселения	(884365) 777-02	Yamash.Vsg@atar.ru