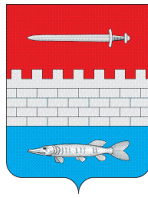


**ИСПОЛНИТЕЛЬНЫЙ КОМИТЕТ  
ЧЕБОКСАРСКОГО СЕЛЬСКОГО  
ПОСЕЛЕНИЯ  
НОВОШЕШМИНСКОГО  
МУНИЦИПАЛЬНОГО РАЙОНА  
РЕСПУБЛИКИ ТАТАРСТАН**  
ул. Чапаева , 3 б, с. Чув.Чебоксарка  
Новошешминский район ,423192



**ТАТАРСТАН РЕСПУБЛИКАСЫ  
ЯҢА ЧИШМӘ  
МУНИЦИПАЛЬ РАЙОНЫ  
ЧАБАКСАР АВЫЛ ЖИРЛЕГЕ  
БАШКАРМА КОМИТЕТЫ**  
Чапай урамы, 3 б,  
Чабаксар авылы , Яңа Чишмә районы,  
423192

тел.: (8-84348) 37-5-84, факс: (8-84348) 37-5-84, [Cheb.Nsm@tatar.ru](mailto:Cheb.Nsm@tatar.ru)

## **ПОСТАНОВЛЕНИЕ**

## **КАРАР**

**от «15» февраля 2016 г.**

**№ 8**

### **«Об утверждении административных регламентов муниципальных услуг»**

В целях реализации Федерального закона от 27 июля 2010 года № 210-ФЗ «Об организации предоставления государственных и муниципальных услуг», руководствуясь постановлением Кабинета Министров Республики Татарстан от 02.11.2010 № 880 «Об утверждении Порядка разработки и утверждения административных регламентов предоставления государственных услуг исполнительными органами государственной власти Республики Татарстан и о внесении изменений в отдельные постановления Кабинета Министров Республики Татарстан», в соответствии с постановлением Новошешминского муниципального района Республики Татарстан от 21.02.2011 года №46 «Об утверждении Порядка разработки и утверждения административных регламентов предоставления муниципальных услуг и положения о порядке ведения реестра муниципальных услуг, предоставляемых органами местного самоуправления Чебоксарского сельского поселения Новошешминского муниципального района» (с учетом изменений Постановление от 13.12.2011г. №493, от 07.06.2012г. № 228), Исполнительный комитет Чебоксарского сельского поселения Новошешминского муниципального района Республики Татарстан **постановляю:**

1. Утвердить

1.1. Административный регламент предоставления муниципальной услуги по предоставлению жилого помещения находящегося в муниципальной собственности гражданину по договору социального найма (Приложение № 1);

2. Признать утратившим силу постановление исполнительного комитета Чебоксарского сельского поселения Новошешминского муниципального района Республики Татарстан от 15 декабря 2015 года №24 «Административный регламент предоставления муниципальной услуги по предоставлению жилого помещения находящегося в муниципальной собственности гражданину по договору социального найма »

3. Обнародовать (опубликовать) настоящее решение на «Официальном портале правовой информации Республики Татарстан» в информационно-телекоммуникационной сети «Интернет», на официальном сайте

Чебоксарского сельского поселения Новошешминского муниципального района и на информационных стендах расположенных по адресу: РТ, Новошешминский район, с. Чувашская Чебоксарка, ул. Чапаева, д. 3Б

4. Контроль за исполнением настоящего постановления оставляю за собой.

**Глава**

**Чебоксарского сельского поселения**

**Н.А.Парамонов**

## Административный регламент

### предоставления муниципальной услуги по предоставлению жилого помещения находящегося в муниципальной собственности гражданину по договору социального найма

#### 1. Общие положения

1.1. Настоящий административный регламент предоставления муниципальной услуги (далее – Регламент) устанавливает стандарт и порядок предоставления муниципальной услуги по предоставлению жилого помещения находящегося в муниципальной собственности гражданину по договору социального найма (далее – муниципальная услуга).

1.2. Получатели услуги: физические лица, нуждающиеся в улучшении жилищных условий (далее – заявитель).

1.3. Муниципальная услуга предоставляется Исполнительным комитетом Чебоксарского сельского поселения Новошешминского муниципального района Республики Татарстан (далее – Исполком).

Исполнитель муниципальной услуги - секретарь Исполкома.

1.3.1. Место нахождения исполкома: 423192, Республика Татарстан, Новошешминский район, с. Чувашская Чебоксарка, ул. Чапаева, д.3Б

График работы:

понедельник – пятница: с 8.00 до 16.15;

суббота: с 8.00 до 12.00;

воскресенье: выходной день.

Время перерыва для отдыха и питания устанавливается правилами внутреннего трудового распорядка.

Справочный телефон 8 (84348) 37-5-84

Проход по документам удостоверяющим личность.

1.3.2. Адрес официального сайта муниципального района в информационно-телекоммуникационной сети «Интернет» (далее – сеть «Интернет»): ([http:// www. novosheshminsk.tatar.ru](http://www.novosheshminsk.tatar.ru)).

1.3.3. Информация о муниципальной услуге может быть получена:

1) посредством информационных стендов, содержащих визуальную и текстовую информацию о муниципальной услуге, расположенных в помещениях Исполкома, для работы с заявителями. Информация,

размещаемая на информационных стендах, включает в себя сведения о муниципальной услуге, содержащиеся в пунктах (подпунктах) 1.1, 1.3.1, 2.3, 2.5, 2.8, 2.10, 2.11, 5.1 настоящего Регламента;

2) посредством сети «Интернет» на официальном сайте муниципального района ([http:// www.Novosheshminsk.tatar.ru](http://www.Novosheshminsk.tatar.ru));

3) на Портале государственных и муниципальных услуг Республики Татарстан (<http://uslugi.tatar.ru>);

4) на Едином портале государственных и муниципальных услуг (функций) (<http://www.gosuslugi.ru>);

5) в Исполкоме

при устном обращении - лично или по телефону;

при письменном (в том числе в форме электронного документа) обращении – на бумажном носителе по почте, в электронной форме по электронной почте.

1.3.4. Информация по вопросам предоставления муниципальной услуги размещается специалистом Отдела на официальном сайте муниципального района и на информационных стендах в помещениях Исполкома для работы с заявителями.

1.4. Предоставление муниципальной услуги осуществляется в соответствии с:

Жилищным кодексом Российской Федерации от 29.12.2004 №188-ФЗ (далее – ЖК РФ) (Собрание законодательства Российской Федерации, 03.01.2005, № 1 (часть 1), ст. 14);

Федеральным законом от 06.10.2003 №131-ФЗ «Об общих принципах организации местного самоуправления в Российской Федерации» (далее – Федеральный закон №131-ФЗ) (Собрание законодательства РФ, 06.10.2003, №40, ст.3822);

Гражданским кодексом Российской Федерации от 26.01.1996 №14-ФЗ (далее – ГК РФ) (Собрание законодательства Российской Федерации, 29.01.1996, № 5, ст. 410);

Федеральным законом от 27.07.2010 №210-ФЗ «Об организации предоставления государственных и муниципальных услуг» (далее – Федеральный закон № 210-ФЗ) (Собрание законодательства Российской Федерации, 02.08.2010, №31, ст.4179);

постановлением Правительства Российской Федерации от 21.05.2005 №315 «Об утверждении Типового договора социального найма жилого помещения» (далее – постановление Правительства РФ № 315) (Собрание законодательства Российской Федерации, 30.05.2005, № 22, ст. 2126);

приказом Минрегиона Российской Федерации от 25.02.2005 №18 «Об утверждении Методических рекомендаций для субъектов Российской Федерации и органов местного самоуправления по определению порядка ведения органами местного самоуправления учета граждан в качестве нуждающихся в жилых помещениях, предоставляемых по договорам социального найма, и по предоставлению таким гражданам жилых помещений по договору социального найма» (далее – Приказ №18) (Нормирование в строительстве и ЖКХ, № 2, 2005);

Законом Республики Татарстан от 13.07.2007 №31-ЗРТ «О реализации прав граждан на предоставление им жилых помещений государственного жилищного фонда Республики Татарстан и муниципального жилищного фонда по договорам социального найма» (далее - Закон РТ №31-ЗРТ) ("Республика Татарстан", № 144, 20.07.2007).

Законом Республики Татарстан от 28.07.2004 №45-ЗРТ «О местном самоуправлении в Республике Татарстан» (далее – Закон РТ № 45-ЗРТ) (Республика Татарстан, №155-156, 03.08.2004);

Уставом Новошешминского муниципального района Республики Татарстан, принятого решением Совета Новошешминского муниципального района от 18.03.2015 года №42-247;

Уставом Чебоксарского сельского поселения Новошешминского муниципального района Республики Татарстан, принятого Решением Совета Чебоксарского сельского поселения Новошешминского муниципального района от 10.03.2015 №45-90 (Решение Совета с учетом внесенных изменений от 15 октября 2015 г. №3-8 (далее – Устав);

Положением об исполнительном комитете Новошешминского муниципального района Республики Татарстан принятым решением Совета Новошешминского муниципального района 18 февраля 2006 г. № 6-44;

Правилами внутреннего трудового распорядка Исполкома, утвержденными постановлением главы Чебоксарского сельского поселения Новошешминского муниципального района Республики Татарстан от 02.10.2012 №15 (далее – Правила).

1.5. В настоящем регламенте используются следующие термины и определения:

удаленное рабочее место многофункционального центра предоставления государственных и муниципальных услуг – окно приема и выдачи документов, консультирования заявителей в сельских поселениях муниципальных районов;

техническая ошибка - ошибка (описка, опечатка, грамматическая или арифметическая ошибка либо подобная ошибка), допущенная органом, предоставляющим муниципальную услугу, и приведшая к несоответствию сведений, внесенных в документ (результат муниципальной услуги), сведениям в документах, на основании которых вносились сведения.

В настоящем Регламенте под заявлением о предоставлении муниципальной услуги (далее - заявление) понимается запрос о предоставлении муниципальной услуги (п.2 ст.2 Федерального закона от 27.07.2010 №210-ФЗ). Заявление заполняется на стандартном бланке (приложение №1).

## 2. Стандарт предоставления муниципальной услуги

Наименование требования к стандарту предоставления муниципальной услуги	Содержание требований к стандарту	Нормативный акт, устанавливающий услугу или требование
2.1. Наименование муниципальной услуги	Предоставление жилого помещения находящегося в муниципальной собственности гражданину по договору социального найма	п.1 ст.672 ГК РФ; ст. 60 ЖК РФ
2.2. <i>Наименование исполнительно-распорядительного органа местного самоуправления, непосредственно предоставляющего муниципальную услугу</i>	Исполком Чебоксарского сельского поселения Новошешминского муниципального района Республики Татарстан	Устав
2.3. Описание результата предоставления муниципальной услуги	Договор социального найма жилого помещения (приложение № 1). Решение об отказе в предоставлении муниципальной услуги	п.1 ст.671 ГК РФ; п.1 ст. 60 ЖК РФ; постановление Правительства РФ № 315
2.4. Срок предоставления муниципальной услуги, <i>в том числе с учетом необходимости обращения в организации, участвующие в предоставлении муниципальной услуги, срок приостановления предоставления муниципальной услуги в случае, если возможность приостановления предусмотрена законодательством Российской Федерации</i>	Постановка на учет на получение жилья по договору социального найма – 20 дней <sup>1</sup> с момента подачи заявления.  Время ожидания наступления очереди не входит в срок предоставления муниципальной услуги.  Заключение договора социального найма – в течение трех дней	

<p>2.5. Исчерпывающий перечень документов, необходимых в соответствии с законодательными или иными нормативными правовыми актами для предоставления муниципальной услуги, а также услуг, которые являются необходимыми и обязательными для предоставления муниципальных услуг, подлежащих представлению заявителем, <i>способы их получения заявителем, в том числе в электронной форме, порядок их представления</i></p>	<p>1) Заявление (приложение № 1);</p> <p>2) копии паспорта гражданина-заявителя и членов его семьи или иных документов, удостоверяющих личность;</p> <p>3) Копии документов о составе семьи гражданина-заявителя (свидетельство о рождении, свидетельство о заключении брака, решение об усыновлении (удочерении), судебное решение о признании членом семьи и т.п.);</p> <p>4) Копии документов, подтверждающих право пользования жилым помещением, занимаемым гражданином-заявителем и членами его семьи (договор, ордер, решение о предоставлении жилого помещения и иные документы);</p> <p>5) Документы, дающие основание относить гражданина-заявителя либо члена его семьи к категории граждан, имеющих право на предоставление жилого помещения вне очереди в соответствии с жилищным законодательством:</p> <ul style="list-style-type: none"><li>- медицинская справка из лечебного медицинского учреждения - при наличии в составе семьи гражданина больного, страдающего тяжелой формой хронического заболевания, при котором совместное проживание с ним в одной квартире невозможно, по перечню, утвержденному уполномоченным Правительством Российской Федерации федеральным органом исполнительной власти;</li><li>- справка из органов опеки и попечительства о назначении опекуна</li><li>- в случае подписания заявления о принятии на учет опекуном, действующим от имени недееспособного гражданина;</li><li>- документы, подтверждающие статус детей-сирот и детей, оставшихся без попечения родителей, лиц из числа детей-сирот и детей, оставшихся без</li></ul>	<p>ст. 6 Закона РТ № 31-ЗРТ</p>
---------------------------------------------------------------------------------------------------------------------------------------------------------------------------------------------------------------------------------------------------------------------------------------------------------------------------------------------------------------------------------------------------------------------------	------------------------------------------------------------------------------------------------------------------------------------------------------------------------------------------------------------------------------------------------------------------------------------------------------------------------------------------------------------------------------------------------------------------------------------------------------------------------------------------------------------------------------------------------------------------------------------------------------------------------------------------------------------------------------------------------------------------------------------------------------------------------------------------------------------------------------------------------------------------------------------------------------------------------------------------------------------------------------------------------------------------------------------------------------------------------------------------------------------------------------------------------------------------------------------------------------------------------------------------------------------------------------------------------------------------------------------------------------------------------------------------------------------------------------------------------------------------------------------------------------------------------------------------------------------------------------------------	---------------------------------

	<p>попечения родителей, по окончании их пребывания в образовательных и иных учреждениях, в том числе в учреждениях социального обслуживания, в приемных семьях, детских домах семейного типа, при прекращении опеки (попечительства), а также по окончании службы в Вооруженных Силах Российской Федерации или по возвращении из учреждений, исполняющих наказание в виде лишения свободы.</p> <p>6) Выписка из домовой книги (в случае, если документ выдается коммерческими организациями);</p> <p>7) Копии документов, подтверждающих право пользования жилым помещением, занимаемым гражданином-заявителем и членами его семьи (договор, ордер, решение о предоставлении жилого помещения и иные документы);</p> <p>8) иные документы, указанные в статьях 12,18,19 Закона РТ 31-ЗРТ (для признания граждан малоимущими).</p> <p>Все документы рекомендуется предоставлять в копиях с одновременным предоставлением оригинала</p>	
<p>2.6. Исчерпывающий перечень документов, необходимых в соответствии с нормативными правовыми актами для предоставления муниципальной услуги, которые находятся в распоряжении государственных органов, органов местного самоуправления и иных организаций и которые заявитель вправе представить, <i>а также способы их получения заявителями, в том числе в электронной форме, порядок их представления; государственный орган,</i></p>	<p>Получаются в рамках межведомственного взаимодействия:</p> <p>1) Выписка из Единого государственного реестра прав на недвижимое имущество и сделок с ним о правах отдельного лица на имеющиеся у него объекты недвижимого имущества (на каждого члена семьи);</p> <p>2) Сведения о доходах лица, являющегося индивидуальным предпринимателем, по форме 3-НДФЛ;</p> <p>3) Сведения о доходах физического лица по форме по форме № 2-НДФЛ;</p> <p>4) Выписка из Единого государственного реестра прав на недвижимое имущество и сделок с ним о переходе прав на объект</p>	



<p><i>орган местного самоуправления либо организация, в распоряжении которых находятся данные документы</i></p>	<p>недвижимого имущества (за последние пять лет (при проживании ранее за пределами Республики Татарстан));</p> <p>5) Выписка из домовой книги (в случае, если документ выдается органами местного самоуправления).</p> <p>6) Сведения о получении социальных выплат</p> <p>7) Постановление о признании непригодным для проживания жилого помещения.</p>	
<p><i>2.7. Перечень органов государственной власти (органов местного самоуправления) и их структурных подразделений, согласование которых в случаях, предусмотренных нормативными правовыми актами, требуется для предоставления услуги и которое осуществляется органом, предоставляющим муниципальную услугу</i></p>	<p>Согласование не требуется</p>	
<p>2.8. Исчерпывающий перечень оснований для отказа в приеме документов, необходимых для предоставления муниципальной услуги</p>	<p>1) Подача документов ненадлежащим лицом;</p> <p>2) Несоответствие представленных документов перечню документов, указанных в пункте 2.5 настоящего Регламента;</p> <p>3) В заявлении и прилагаемых к заявлению документах имеются неоговоренные исправления, серьезные повреждения, не позволяющие однозначно истолковать их содержание;</p> <p>4) Представление документов в ненадлежащий орган</p>	
<p>2.9. Исчерпывающий перечень оснований для приостановления или отказа в предоставлении</p>	<p>Основания для приостановления предоставления услуги не предусмотрены.</p>	<p>п.13 Приказа № 18;</p>

муниципальной услуги	<p>Основания для отказа:</p> <p>1) Заявителем представлены документы не в полном объеме, либо в представленных заявлении и (или) документах содержится неполная и (или) недостоверная информация;</p> <p>2) Поступление ответа органа государственной власти, органа местного самоуправления либо подведомственной органу государственной власти или органу местного самоуправления организации на межведомственный запрос, свидетельствующего об отсутствии документа и (или) информации, необходимых для предоставления муниципальной услуги, если соответствующий документ не был представлен заявителем по собственной инициативе;</p> <p>3) К нанимателю обмениваемого жилого помещения предъявлен иск о расторжении или об изменении договора социального найма жилого помещения;</p> <p>4) Право пользования обмениваемым жилым помещением оспаривается в судебном порядке;</p> <p>5) Обмениваемое жилое помещение признано в установленном <a href="#">порядке</a> непригодным для проживания;</p> <p>6) Принято решение о сносе соответствующего дома или его переоборудовании для использования в других целях;</p> <p>7) Принято решение о капитальном ремонте соответствующего дома с переустройством и (или) перепланировкой жилых помещений в этом доме;</p> <p>8) В результате обмена в коммунальную квартиру вселяется гражданин, страдающий одной из тяжелых форм хронических заболеваний, указанных в предусмотренном пунктом 4 части 1 <a href="#">статьи 51</a> Жилищного кодекса Российской Федерации перечне</p>	ст.23 Закона № 31-ЗРТ
2.10. Порядок, размер и основания взимания государственной пошлины	Муниципальная услуга предоставляется на безвозмездной основе	

или иной платы, взимаемой за предоставление муниципальной услуги		
2.11. Порядок, размер и основания взимания платы за предоставление услуг, которые являются необходимыми и обязательными для предоставления муниципальной услуги, включая информацию о методике расчета размера такой платы	Предоставление необходимых и обязательных услуг не требуется	
2.12. Максимальный срок ожидания в очереди при подаче запроса о предоставлении муниципальной услуги и при получении результата предоставления таких услуг	<p>Подача заявления на получение муниципальной услуги при наличии очереди - не более 15 минут.</p> <p>При получении результата предоставления муниципальной услуги максимальный срок ожидания в очереди не должен превышать 15 минут</p>	
2.13. Срок регистрации запроса заявителя о предоставлении муниципальной услуги, <i>в том числе в электронной форме</i>	В течение одного дня с момента поступления заявления	
2.14. Требования к помещениям, в которых предоставляется муниципальная услуга, <i>к месту ожидания и приема заявителей, в том числе к обеспечению доступности для инвалидов указанных объектов в соответствии с законодательством Российской Федерации о социальной защите инвалидов, размещению и оформлению визуальной, текстовой и мультимедийной информации о порядке предоставления таких услуг</i>	<p><i>Предоставление муниципальной услуги осуществляется в зданиях и помещениях, оборудованных противопожарной системой и системой пожаротушения, необходимой мебелью для оформления документов, информационными стендами.</i></p> <p><i>Обеспечивается беспрепятственный доступ инвалидов к месту предоставления муниципальной услуги (удобный вход-выход в помещения и перемещение в их пределах).</i></p> <p><i>Визуальная, текстовая и мультимедийная информация о порядке предоставления муниципальной услуги размещается в удобных для заявителей местах, в том числе с учетом ограниченных возможностей инвалидов</i></p>	
2.15. Показатели доступности и качества муниципальной услуги, в том числе	Показателями доступности предоставления муниципальной услуги	

<p>количество взаимодействий заявителя с должностными лицами при предоставлении муниципальной услуги и их продолжительность, возможность получения муниципальной услуги в многофункциональном центре предоставления государственных и муниципальных услуг, в удаленных рабочих местах многофункционального центра предоставления государственных и муниципальных услуг, возможность получения информации о ходе предоставления муниципальной услуги, в том числе с использованием информационно-коммуникационных технологий</p>	<p>являются:</p> <p>расположенность помещения Исполкома в зоне доступности общественного транспорта;</p> <p>наличие необходимого количества специалистов, а также помещений, в которых осуществляется прием документов от заявителей;</p> <p>наличие исчерпывающей информации о способах, порядке и сроках предоставления муниципальной услуги на информационных стендах, информационных ресурсах <a href="http://www.novosheshminsk.tatar.ru">http:// www. novosheshminsk.tatar.ru</a> в сети «Интернет», на Едином портале государственных и муниципальных услуг.</p> <p>Качество предоставления муниципальной услуги характеризуется отсутствием:</p> <p>очереди при приеме и выдаче документов заявителям;</p> <p>нарушений сроков предоставления муниципальной услуги;</p> <p>жалоб на действия (бездействие) муниципальных служащих, предоставляющих муниципальную услугу;</p> <p>жалоб на некорректное, невнимательное отношение муниципальных служащих, оказывающих муниципальную услугу, к заявителям.</p> <p>При подаче запроса о предоставлении муниципальной услуги и при получении результата муниципальной услуги, предполагается однократное взаимодействие должностного лица, предоставляющего муниципальную услугу, и заявителя. Продолжительность взаимодействия определяется регламентом.</p> <p>При предоставлении муниципальной услуги в многофункциональном центре предоставления государственных и муниципальных услуг (далее – МФЦ), в удаленных рабочих местах МФЦ консультацию, прием и выдачу документов осуществляет специалист МФЦ.</p>	
---------------------------------------------------------------------------------------------------------------------------------------------------------------------------------------------------------------------------------------------------------------------------------------------------------------------------------------------------------------------------------------------------------------------------------------------------------------------------------------------------------------------------------	----------------------------------------------------------------------------------------------------------------------------------------------------------------------------------------------------------------------------------------------------------------------------------------------------------------------------------------------------------------------------------------------------------------------------------------------------------------------------------------------------------------------------------------------------------------------------------------------------------------------------------------------------------------------------------------------------------------------------------------------------------------------------------------------------------------------------------------------------------------------------------------------------------------------------------------------------------------------------------------------------------------------------------------------------------------------------------------------------------------------------------------------------------------------------------------------------------------------------------------------------------------------------------------------------------------------------------------------------------------------------------------------------------------------------------------------------------------------------------------------------------------------------------------------------------------------	--

	<p>Информация о ходе предоставления муниципальной услуги может быть получена заявителем на сайте <a href="http://www.novosheshminsk.tatar.ru">http:// www. novosheshminsk.tatar.ru</a>, на Едином портале государственных и муниципальных услуг, в МФЦ</p>	
<p>2.16. Особенности предоставления муниципальной услуги в электронной форме</p>	<p>Консультацию о порядке получения муниципальной услуги в электронной форме можно получить через Интернет-приемную или через Портал государственных и муниципальных услуг Республики Татарстан.</p> <p>В случае, если законом предусмотрена подача заявления о предоставлении муниципальной услуги в электронной форме заявление подается через Портал государственных и муниципальных услуг Республики Татарстан (<a href="http://uslugi.tatar.ru">http://uslugi. tatar.ru</a>/) или Единый портал государственных и муниципальных услуг (функций) (<a href="http://www.gosuslugi.ru">http:// www.gosuslugi.ru</a>/)</p>	

**3. Состав, последовательность и сроки выполнения административных процедур, требования к порядку их выполнения, в том числе особенности выполнения административных процедур в электронной форме, а также особенности выполнения административных процедур в многофункциональных центрах, в удаленных рабочих местах многофункционального центра предоставления государственных и муниципальных услуг**

3.1. Описание последовательности действий при предоставлении муниципальной услуги

3.1.1. Предоставление муниципальной услуги включает в себя следующие процедуры:

1) консультирование заявителя;

2) принятие и регистрация заявления;

3) формирование и направление межведомственных запросов в органы, участвующие в предоставлении муниципальной услуги;

4) обследование жилищных условий общественной жилищной комиссии;

5) заключение договора и выдача заявителю результата муниципальной услуги.

3.1.2. Блок-схема последовательности действий по предоставлению муниципальной услуги представлена в приложении № 2.

3.2. Оказание консультаций заявителю

3.2.1. Заявитель вправе обратиться в Исполком лично, по телефону и (или) электронной почте для получения консультаций о порядке получения муниципальной услуги.

Секретарь Исполкома консультирует заявителя, в том числе по составу, форме представляемой документации и другим вопросам для получения муниципальной услуги и при необходимости оказывает помощь в заполнении бланка заявления.

Процедуры, устанавливаемые настоящим пунктом, осуществляются в день обращения заявителя.

Результат процедур: консультации по составу, форме представляемой документации и другим вопросам получения разрешения.

3.3. Принятие и регистрация заявления

3.3.1. Заявитель лично, через доверенное лицо или через МФЦ подает письменное заявление о предоставлении муниципальной услуги и представляет документы в соответствии с пунктом 2.5 настоящего Регламента в Исполком. *Документы могут быть поданы через удаленное рабочее место. Список удаленных рабочих мест приведен в приложении №3.*

Заявление о предоставлении муниципальной услуги в электронной форме направляется в Исполком по электронной почте или через Интернет-приемную. Регистрация заявления, поступившего в электронной форме, осуществляется в установленном порядке.

3.3.2. Секретарь Исполкома, ведущий прием заявлений, осуществляет:

установление личности заявителей;

проверку полномочий заявителей (в случае действия по доверенности);

проверку наличия документов, предусмотренных пунктом 2.5 настоящего Регламента;

проверку соответствия представленных документов установленным требованиям (надлежащее оформление копий документов, отсутствие в документах подчисток, приписок, зачеркнутых слов и иных не оговоренных исправлений).

В случае отсутствия замечаний Секретарь Исполкома осуществляет:

прием и регистрацию заявлений в специальном журнале;

вручение заявителям копии описи представленных документов с отметкой о дате приема документов, присвоенном входящем номере, дате и времени исполнения муниципальной услуги.

В случае наличия оснований для отказа в приеме документов, специалист исполком, ведущий прием документов, уведомляет заявителей о наличии препятствий для регистрации заявлений и возвращает им документы с объяснением содержания выявленных недостатков в представленных документах.

Процедуры, устанавливаемые настоящим пунктом, осуществляются:

прием заявления и документов в течение 15 минут;

регистрация заявления в течение одного дня с момента поступления заявления.

Результат процедур: принятое и зарегистрированное заявление, направленное на рассмотрение главе поселения или возвращенные заявителю документы.

3.3.3. Глава поселения рассматривает заявление, определяет исполнителя и направляет заявление в Исполком.

Процедура, устанавливаемая настоящим пунктом, осуществляется в течение одного дня с момента регистрации заявления.

Результат процедур: принятые и зарегистрированные заявления или возвращенные заявителям документы.

3.4. Формирование и направление межведомственных запросов в органы, участвующие в предоставлении муниципальной услуги

3.4.1. Секретарь Исполкома направляет в электронной форме посредством системы межведомственного электронного взаимодействия запрос о предоставлении:

1) Выписки из Единого государственного реестра прав на недвижимое имущество и сделок с ним о правах отдельного лица на имеющиеся у него объекты недвижимого имущества (на каждого члена семьи);

2) Сведений о доходах лица, являющегося индивидуальным предпринимателем, по форме 3-НДФЛ;

3) Сведений о доходах физического лица по форме по форме №2-НДФЛ;

4) Выписки из Единого государственного реестра прав на недвижимое имущество и сделок с ним о переходе прав на объект недвижимого имущества (за последние пять лет (при проживании ранее за пределами Республики Татарстан));

5) Выписки из домовой книги (в случае, если документ выдается органами местного самоуправления).

6) Сведений о получении социальных выплат;

7) Постановление о признании непригодным для проживания жилого помещения.

Процедуры, устанавливаемые настоящим пунктом, осуществляются в течение одного рабочего дня с момента поступления заявления о предоставлении муниципальной услуги.

Результат процедур: запросы о представлении сведений.

3.4.2. Секретарь Исполкома на основании запросов, поступивших через систему межведомственного электронного взаимодействия, предоставляют запрашиваемые документы (информацию) или направляют уведомления об отсутствии документа и (или) информации, необходимых для предоставления муниципальной услуги (далее – уведомление об отказе).

Процедуры, устанавливаемые настоящим пунктом, осуществляются в течение пяти дней со дня поступления межведомственного запроса в орган или организацию, предоставляющие документ и информацию, если иные сроки подготовки и направления ответа на межведомственный запрос не установлены федеральными законами, правовыми актами Правительства Российской Федерации и принятыми в соответствии с федеральными законами нормативными правовыми актами Республики Татарстан.

Результат процедур: запрошенные сведения, либо уведомление об отказе, направленные в Исполком.

### 3.5. Обследование жилищных условий общественной жилищной комиссии

3.5.1. Секретарь Исполкома осуществляет:

проверку достоверности сведений, содержащихся в представленных документах;

оформление учетного дела семьи (комплектация всех документов в отдельную папку);

проверку наличия оснований для отказа в предоставлении муниципальной услуги, предусмотренных пунктом 2.9 настоящего Регламента.

В случае наличия оснований для отказа в предоставлении муниципальной услуги Секретарь Исполкома подготавливает заключение об отказе в предоставлении муниципальной услуги. Заключение прикладывается к учетному делу семьи.

направление учетного дела семьи на рассмотрение общественной жилищной комиссии (далее – комиссия).

Процедуры, устанавливаемые настоящим пунктом, осуществляются в течение трех дней с момента получения ответов на заявление.

Результат процедур: учетное дело направленное на рассмотрение комиссии.



3.5.2. Секретарь Исполкома организует работу по проведению обследования жилищных условий заявителя. Комиссия проводит обследование жилищных условий семьи и составляет акт обследования жилищных условий, который заверяется подписями лиц, проводивших обследование. Акт обследования направляется Секретарю Исполкома.

Процедуры, устанавливаемые настоящим пунктом, осуществляются в течение трех дней с момента получения ответов на заявление

Результат процедур: акт обследования жилищных условий.

3.5.3. Секретарь Исполкома на основании представленных документов и акта обследования готовит проект распоряжения о предоставлении жилого помещения по договору социального найма либо об отказе в предоставлении жилья и направляет главе поселения

Процедуры, устанавливаемые настоящим пунктом, осуществляются в течение пяти дней с момента окончания предыдущей процедуры.

Результат процедур: проект распоряжения.

3.5.4. Глава поселения утверждает распоряжение о предоставлении жилого помещения по договору социального найма либо об отказе в предоставлении жилого помещения и направляет в Исполком

Процедура, устанавливаемая настоящим пунктом, осуществляется в течение одного дня с момента окончания предыдущей процедуры.

Результат процедуры: распоряжение.

3.6. Заключение договора и выдача заявителю результата муниципальной услуги

3.6.1. Секретарь Исполкома на основании поступившего распоряжения:

подготавливает проект договора социального найма жилого помещения (далее – договор) или проект письма об отказе в предоставлении муниципальной услуги;

согласовывает проект подготовленного документа и направляет на подпись главе поселения.

Процедуры, устанавливаемые настоящим пунктом, осуществляются в течение двух дней с момента выдачи заявителю постановления.

Результат процедур: направленный на подпись проект документа.

3.6.2. Глава поселения подписывает договор или письмо об отказе и направляет в Исполком.

Процедуры, устанавливаемые настоящим пунктом, осуществляются в течение одного дня с момента окончания предыдущей процедуры.

Результат процедур: подписанный договор или письмо об отказе.

3.6.3. Секретарь Исполком:

извещает заявителя (его представителя) с использованием способа связи, указанного в заявлении, о результате предоставления государственной услуги, сообщает дату и время выдачи результата муниципальной услуги;

регистрирует договор в журнале регистрации договор, указывает в договоре жилую и общую площадь занимаемого жилого помещения, дату заключения и номер договора.

Процедуры, устанавливаемые настоящим пунктом, осуществляются в день подписания документа главой поселения.

Результата процедуры: извещение заявителя.

3.6.4. Секретарь Исполкома выдает заявителю либо направляет по почте письмо об отказе в предоставлении муниципальной услуги.

Выдает заявителю под роспись договор, после подписания договора, один экземпляр подписанного и согласованного договора передает заявителю, другой оставляет на хранение в Исполкоме как бланк строгой отчетности.

Процедура, устанавливаемая настоящим пунктом, осуществляется:  
в течение 15 минут - в случае личного прибытия заявителя;  
в течение одного дня с момента окончания процедуры предусмотренной пунктом 3.5 настоящего Регламента, в случае направления ответа по почте письмом.

Результат процедуры: выданный заявителю договор или направленное по почте письмо об отказе.

### 3.7. Предоставление муниципальной услуги через МФЦ

3.7.1. Заявитель вправе обратиться для получения муниципальной услуги в МФЦ.

3.7.2. Предоставление муниципальной услуги через МФЦ осуществляется в соответствии регламентом работы МФЦ, утвержденным в установленном порядке.

3.7.3. При поступлении документов из МФЦ на получение муниципальной услуги, процедуры осуществляются в соответствии с пунктами 3.3 – 3.6 настоящего Регламента. Результат муниципальной услуги направляется в МФЦ.

### 3.8. Предоставление муниципальной услуги через МФЦ

3.8.1. Заявитель вправе обратиться для получения муниципальной услуги в МФЦ, в удаленное рабочее место МФЦ.

3.8.2. Предоставление муниципальной услуги через МФЦ осуществляется в соответствии регламентом работы МФЦ, утвержденным в установленном порядке.

3.8.3. При поступлении документов из МФЦ на получение муниципальной услуги, процедуры осуществляются в соответствии с пунктами 3.3 – 3.6 настоящего Регламента. Результат муниципальной услуги направляется в МФЦ.

### 3.9. Исправление технических ошибок.

3.9.1. В случае обнаружения технической ошибки в документе, являющемся результатом муниципальной услуги, заявитель представляет в Исполком:

заявление об исправлении технической ошибки (приложение №4);

документ, выданный заявителю как результат муниципальной услуги, в котором содержится техническая ошибка;

документы, имеющие юридическую силу, свидетельствующие о наличии технической ошибки.

Заявление об исправлении технической ошибки в сведениях, указанных в документе, являющемся результатом муниципальной услуги, подается заявителем (уполномоченным представителем) лично, либо почтовым отправлением (в том числе с использованием электронной почты), либо через единый портал государственных и муниципальных услуг или многофункциональный центр предоставления государственных и муниципальных услуг.

3.9.2. Секретарь Исполкома, ответственный за прием документов, осуществляет прием заявления об исправлении технической ошибки, регистрирует заявление с приложенными документами и передает их в Исполком.

Процедура, устанавливаемая настоящим пунктом, осуществляется в течение одного дня с момента регистрации заявления.

Результат процедуры: принятое и зарегистрированное заявление, направленное на рассмотрение секретарю Исполкома

3.9.3. Секретарь Исполкома рассматривает документы и в целях внесения исправлений в документ, являющийся результатом услуги, осуществляет процедуры, предусмотренные пунктом 3.6 настоящего Регламента, и выдает исправленный документ заявителю (уполномоченному представителю) лично под роспись с изъятием у заявителя (уполномоченного представителя) оригинала документа, в котором содержится техническая ошибка, или направляет в адрес заявителя почтовым отправлением (посредством электронной почты) письмо о возможности получения документа при предоставлении в Исполком оригинала документа, в котором содержится техническая ошибка.

Процедура, устанавливаемая настоящим пунктом, осуществляется в течение трех дней после обнаружения технической ошибки или получения от любого заинтересованного лица заявления о допущенной ошибке.

Результат процедуры: выданный (направленный) заявителю документ.

#### **4. Порядок и формы контроля за предоставлением муниципальной услуги**

4.1. Контроль за полнотой и качеством предоставления муниципальной услуги включает в себя выявление и устранение нарушений прав заявителей, проведение проверок соблюдения процедур предоставления муниципальной услуги, подготовку решений на действия (бездействие) должностных лиц органа местного самоуправления.

Формами контроля за соблюдением исполнения административных процедур являются:

1) проверка и согласование проектов документов по предоставлению муниципальной услуги. Результатом проверки является визирование проектов;

2) проводимые в установленном порядке проверки ведения делопроизводства;

3) проведение в установленном порядке контрольных проверок соблюдения процедур предоставления муниципальной услуги.

Контрольные проверки могут быть плановыми (осуществляться на основании полугодовых или годовых планов работы органа местного самоуправления) и внеплановыми. При проведении проверок могут рассматриваться все вопросы, связанные с предоставлением муниципальной услуги (комплексные проверки), или по конкретному обращению заявителя.

В целях осуществления контроля за совершением действий при предоставлении муниципальной услуги и принятии решений главе поселения представляются справки о результатах предоставления муниципальной услуги.

4.2. Текущий контроль за соблюдением последовательности действий, определенных административными процедурами по предоставлению муниципальной услуги, осуществляется главой поселения.

4.3. Перечень должностных лиц, осуществляющих текущий контроль, устанавливается положениями о структурных подразделениях органа местного самоуправления и должностными регламентами.

По результатам проведенных проверок в случае выявления нарушений прав заявителей виновные лица привлекаются к ответственности в соответствии с законодательством Российской Федерации.

4.4. Глава поселения несет ответственность за несвоевременное рассмотрение обращений заявителей.

Глава поселения несет ответственность за несвоевременное и (или) ненадлежащее выполнение административных действий, указанных в разделе 3 настоящего Регламента.

Должностные лица и иные муниципальные служащие за решения и действия (бездействие), принимаемые (осуществляемые) в ходе предоставления муниципальной услуги, несут ответственность в установленном Законом порядке.

4.5. Контроль за предоставлением муниципальной услуги со стороны граждан, их объединений и организаций, осуществляется посредством открытости деятельности Исполкома при предоставлении муниципальной услуги, получения полной, актуальной и достоверной информации о порядке предоставления муниципальной услуги и возможности досудебного рассмотрения обращений (жалоб) в процессе предоставления муниципальной услуги.

## **5. Досудебный (внесудебный) порядок обжалования решений и действий (бездействия) органов, предоставляющих муниципальную услугу, а также их должностных лиц, муниципальных служащих**

5.1. Получатели муниципальной услуги имеют право на обжалование в досудебном порядке действий (бездействия) сотрудников исполкома, участвующих в предоставлении муниципальной услуги, в исполком или в Совет муниципального образования.

Заявитель может обратиться с жалобой, в том числе в следующих случаях:

- 1) нарушение срока регистрации запроса заявителя о предоставлении муниципальной услуги;
- 2) нарушение срока предоставления муниципальной услуги;

3) требование у заявителя документов, не предусмотренных нормативными правовыми актами Российской Федерации, Республики Татарстан, Ленинского сельского поселения Новошешминского муниципального района для предоставления муниципальной услуги;

4) отказ в приеме документов, предоставление которых предусмотрено нормативными правовыми актами Российской Федерации, Республики Татарстан, Новошешминского муниципального района для предоставления муниципальной услуги, у заявителя;

5) отказ в предоставлении муниципальной услуги, если основания отказа не предусмотрены федеральными законами и принятыми в соответствии с ними иными нормативными правовыми актами Российской Федерации, Республики Татарстан, Ленинского сельского поселения Новошешминского муниципального района;

б) затребование от заявителя при предоставлении муниципальной услуги платы, не предусмотренной нормативными правовыми актами Российской Федерации, Республики Татарстан, Новошешминского муниципального района;

7) отказ Исполкома, должностного лица Исполкома, в исправлении допущенных опечаток и ошибок в выданных в результате предоставления муниципальной услуги документах либо нарушение установленного срока таких исправлений.

5.2. Жалоба подается в письменной форме на бумажном носителе или в электронной форме.

Жалоба может быть направлена по почте, через МФЦ, с использованием информационно-телекоммуникационной сети "Интернет", официального сайта муниципального района (<http://Novosheshminsk.tatarstan.ru>), Единого портала государственных и муниципальных услуг Республики Татарстан (<http://uslugi.tatar.ru/>), Единого портала государственных и муниципальных услуг (функций) (<http://www.gosuslugi.ru/>), а также может быть принята при личном приеме заявителя.

5.3. Срок рассмотрения жалобы - в течение пятнадцати рабочих дней со дня ее регистрации. В случае обжалования отказа органа, предоставляющего муниципальную услугу, должностного лица органа, предоставляющего муниципальную услугу, в приеме документов у заявителя либо в исправлении допущенных опечаток и ошибок или в случае обжалования нарушения установленного срока таких исправлений - в течение пяти рабочих дней со дня ее регистрации.

5.4. Жалоба должна содержать следующую информацию:

1) наименование органа, предоставляющего услугу, должностного лица органа, предоставляющего услугу, или муниципального служащего, решения и действия (бездействие) которых обжалуются;

2) фамилию, имя, отчество (последнее - при наличии), сведения о месте жительства заявителя - физического лица либо наименование, сведения о месте нахождения заявителя - юридического лица, а также номер (номера) контактного телефона, адрес (адреса) электронной почты (при наличии) и почтовый адрес, по которым должен быть направлен ответ заявителю;

3) сведения об обжалуемых решениях и действиях (бездействии) органа, предоставляющего муниципальную услугу, должностного лица органа, предоставляющего муниципальную услугу, или муниципального служащего;

4) доводы, на основании которых заявитель не согласен с решением и действием (бездействием) органа, предоставляющего услугу, должностного лица органа, предоставляющего услугу, или муниципального служащего.

5.5. К жалобе могут быть приложены копии документов, подтверждающих изложенные в жалобе обстоятельства. В таком случае в жалобе приводится перечень прилагаемых к ней документов.

5.6. Жалоба подписывается подавшим ее получателем муниципальной услуги.

5.7. По результатам рассмотрения жалобы руководитель исполкома (глава поселения) принимает одно из следующих решений:

1) удовлетворяет жалобу, в том числе в форме отмены принятого решения, исправления допущенных органом, предоставляющим услугу, опечаток и ошибок в выданных в результате предоставления услуги документах, возврата заявителю денежных средств, взимание которых не предусмотрено нормативными правовыми актами Российской Федерации, нормативными правовыми актами Республики Татарстан, а также в иных формах;

2) отказывает в удовлетворении жалобы.

Не позднее дня, следующего за днем принятия решения, указанного в настоящем пункте, заявителю в письменной форме и по желанию заявителя в электронной форме направляется мотивированный ответ о результатах рассмотрения жалобы.

5.8. В случае установления в ходе или по результатам рассмотрения жалобы признаков состава административного правонарушения или преступления должностное лицо, наделенное полномочиями по рассмотрению жалоб, незамедлительно направляет имеющиеся материалы в органы прокуратуры.

В

---

(наименование органа местного самоуправления

---

муниципального образования)

от

---

\_\_\_\_\_ (далее - заявитель).

(для физических лиц - фамилия, имя, отчество, паспортные данные, регистрацию по месту жительства, телефон)

### Заявление

о предоставлении жилого помещения, находящегося в муниципальной собственности, гражданину по договору социального найма

Прошу Вас предоставить жилое помещение по договору социального найма.

Адрес жилого помещения: муниципальный район (городской округ), населенный пункт \_\_\_\_\_ ул. \_\_\_\_\_ д. \_\_\_\_\_ .

К заявлению прилагаются следующие отсканированные документы:

- 1) Копии паспорта гражданина-заявителя и членов его семьи или иных документов, удостоверяющих личность;
- 2) Копии документов о составе семьи гражданина-заявителя (свидетельство о рождении, свидетельство о заключении брака, решение об усыновлении (удочерении), судебное решение о признании членом семьи и т.п.);
- 3) Копии документов, подтверждающих право пользования жилым помещением, занимаемым гражданином-заявителем и членами его семьи (договор, ордер, решение о предоставлении жилого помещения и иные документы);

4) Документы, дающие основание относить гражданина-заявителя либо члена его семьи к категории граждан, имеющих право на предоставление жилого помещения вне очереди в соответствии с жилищным законодательством:

- медицинская справка из лечебного медицинского учреждения - при наличии в составе семьи гражданина больного, страдающего тяжелой формой хронического заболевания, при котором совместное проживание с ним в одной квартире невозможно, по перечню, утвержденному уполномоченным Правительством Российской Федерации федеральным органом исполнительной власти;

- справка из органов опеки и попечительства о назначении опекуна - в случае подписания заявления о принятии на учет опекуном, действующим от имени недееспособного гражданина;

- документы, подтверждающие статус детей-сирот и детей, оставшихся без попечения родителей, лиц из числа детей-сирот и детей, оставшихся без попечения родителей, по окончании их пребывания в образовательных и иных учреждениях, в том числе в учреждениях социального обслуживания, в приемных семьях, детских домах семейного типа, при прекращении опеки (попечительства), а также по окончании службы в Вооруженных Силах Российской Федерации или по возвращении из учреждений, исполняющих наказание в виде лишения свободы.

5) Выписка из домовой книги (в случае, если документ выдается коммерческими организациями);

6) Копии документов, подтверждающих право пользования жилым помещением, занимаемым гражданином-заявителем и членами его семьи (договор, ордер, решение о предоставлении жилого помещения и иные документы);

7) иные документы, указанные в [статьях 12, 18, 19](#) Закона Республики Татарстан 31-ЗРТ (для признания граждан малоимущими).

Обязуюсь при запросе предоставить оригиналы отсканированных документов.

---

(дата)

---

(подпись)

---

(ФИО)



**ТИПОВОЙ ДОГОВОР  
СОЦИАЛЬНОГО НАЙМА ЖИЛОГО ПОМЕЩЕНИЯ**

№ \_\_\_\_\_

\_\_\_\_\_ «\_\_» \_\_\_\_\_ 200\_ г.  
(наименование муниципального образования) (дата, месяц, год)

\_\_\_\_\_  
(наименование уполномоченного органа государственной власти Российской Федерации, органа государственной власти субъекта Российской Федерации, органа местного самоуправления либо иного уполномоченного собственником лица)  
действующий от имени собственника жилого помещения \_\_\_\_\_

\_\_\_\_\_  
(указать собственника: Российская Федерация, субъект Российской Федерации, муниципальное образование)  
на основании \_\_\_\_\_ от "\_\_\_" \_\_\_\_\_ г. № \_\_\_\_,  
(наименование уполномочивающего документа)  
именуемый в дальнейшем Наймодатель, с одной стороны, и  
гражданин(ка) \_\_\_\_\_,  
(фамилия, имя, отчество)  
именуемый в дальнейшем Наниматель, с другой стороны, на основании решения о предоставлении  
жилого помещения от "\_\_\_" \_\_\_\_\_ 200\_ г.  
№ \_\_\_\_\_ заключили настоящий договор о нижеследующем.

**I. Предмет договора**

1. Наймодатель передает Нанимателю и членам его семьи в бессрочное владение и пользование  
изолированное жилое помещение, находящееся в \_\_\_\_\_

\_\_\_\_\_  
(государственной, муниципальной - нужно указать)  
собственности, состоящее из \_\_\_ комнат(ы) в \_\_\_\_\_  
квартире (доме) общей площадью \_\_\_\_\_ кв. метров, в том числе жилой  
\_\_\_\_\_ кв. метров, по адресу: \_\_\_\_\_  
дом № \_\_\_\_\_, корпус № \_\_\_\_\_, квартира № \_\_\_\_\_, для проживания в нем, а также  
обеспечивает предоставление за плату коммунальных услуг: \_\_\_\_\_

\_\_\_\_\_  
(электроснабжение, газоснабжение, в том числе

\_\_\_\_\_

\_\_\_\_\_

\_\_\_\_\_

\_\_\_\_\_

печного отопления, - нужно указать)  
2. Характеристика предоставляемого жилого помещения, его технического состояния, а также  
санитарно-технического и иного оборудования, находящегося в нем, указана в техническом паспорте  
жилого помещения.

3. Совместно с Нанимателем в жилое помещение вселяются следующие члены семьи:

- 1) \_\_\_\_\_;  
(фамилия, имя, отчество члена семьи и степень родства с Нанимателем)
- 2) \_\_\_\_\_;  
(фамилия, имя, отчество члена семьи и степень родства с Нанимателем)
- 3) \_\_\_\_\_.  
(фамилия, имя, отчество члена семьи и степень родства с Нанимателем)

## II. Обязанности сторон

4. Наниматель обязан:

а) принять от Наймодателя по акту в срок, не превышающий 10 дней со дня подписания настоящего договора, пригодное для проживания жилое помещение, в котором проведен текущий ремонт, за исключением случаев, когда жилое помещение предоставляется во вновь введенном в эксплуатацию жилищном фонде (акт должен содержать только дату составления акта, реквизиты и стороны договора социального найма, по которому передается жилое помещение, сведения об исправности жилого помещения, а также санитарно-технического и иного оборудования, находящегося в нем на момент подписания акта, дату проведения текущего ремонта, сведения о пригодности жилого помещения для проживания, подписи сторон, составивших акт);

б) соблюдать правила пользования жилыми помещениями;

в) использовать жилое помещение в соответствии с его назначением;

г) поддерживать в исправном состоянии жилое помещение, санитарно-техническое и иное оборудование, находящееся в нем, обеспечивать их сохранность. При обнаружении неисправностей жилого помещения или санитарно-технического и иного оборудования, находящегося в нем, немедленно принимать возможные меры к их устранению и в случае необходимости сообщать о них Наймодателю или в соответствующую управляющую организацию;

д) содержать в чистоте и порядке жилое помещение, общее имущество в многоквартирном доме, объекты благоустройства;

е) производить текущий ремонт занимаемого жилого помещения.

К текущему ремонту занимаемого жилого помещения, выполняемому Нанимателем за свой счет, относятся следующие работы: побелка, окраска и оклейка стен, потолков, окраска полов, дверей, подоконников, оконных переплетов с внутренней стороны, радиаторов, а также замена оконных и дверных приборов, ремонт внутриквартирного инженерного оборудования (электропроводки, холодного и горячего водоснабжения, теплоснабжения, газоснабжения).

Если выполнение указанных работ вызвано неисправностью отдельных конструктивных элементов общего имущества в многоквартирном доме или оборудования в нем либо связано с производством капитального ремонта дома, то они производятся за счет Наймодателя организацией, предложенной им;

ж) не производить переустройство и (или) перепланировку жилого помещения без получения соответствующего согласования, предусмотренного жилищным законодательством Российской Федерации;

з) своевременно и в полном объеме вносить в установленном порядке плату за жилое помещение и коммунальные услуги по утвержденным в соответствии с законодательством Российской Федерации ценам и тарифам.

В случае невнесения в установленный срок платы за жилое помещение и (или) коммунальные услуги Наниматель уплачивает Наймодателю пени в размере, установленном Жилищным кодексом Российской Федерации, что не освобождает Нанимателя от уплаты причитающихся платежей;

и) переселиться с членами своей семьи в порядке, установленном Жилищным кодексом Российской Федерации, на время проведения капитального ремонта или реконструкции дома, в котором он проживает (когда ремонт или реконструкция не могут быть произведены без выселения Нанимателя), в предоставляемое Наймодателем жилое помещение, отвечающее санитарным и техническим требованиям;

к) при расторжении настоящего договора освободить в установленные сроки и сдать по акту Наймодателю в исправном состоянии жилое помещение, санитарно-техническое и иное оборудование, находящееся в нем, оплатить стоимость не произведенного Нанимателем и входящего в его обязанности ремонта жилого помещения, санитарно-технического и иного оборудования, находящегося в нем, или произвести его за свой счет, а также погасить задолженность по оплате за жилое помещение и коммунальные услуги;

л) допускать в заранее согласованное сторонами настоящего договора время в занимаемое жилое помещение работников Наймодателя или уполномоченных им лиц, представителей органов государственного надзора и контроля для осмотра технического и санитарного состояния жилого помещения, санитарно-технического и иного оборудования, находящегося в нем, для выполнения необходимых ремонтных работ, в случае расторжения договора, а для ликвидации аварий - в любое время;

м) информировать Наймодателя об изменении оснований и условий, дающих право пользования жилым помещением по договору социального найма, не позднее 10 рабочих дней со дня такого изменения;

н) нести иные обязанности, предусмотренные Жилищным кодексом Российской Федерации и федеральными законами.

#### 5. Наймодатель обязан:

а) передать Нанимателю по акту в течение 10 дней со дня подписания настоящего договора свободное от прав иных лиц и пригодное для проживания жилое помещение в состоянии, отвечающем требованиям пожарной безопасности, санитарно-гигиеническим, экологическим и иным требованиям;

б) принимать участие в надлежащем содержании и в ремонте общего имущества в многоквартирном доме, в котором находится сданное по договору социального найма жилое помещение;

в) осуществлять капитальный ремонт жилого помещения.

При неисполнении или ненадлежащем исполнении Наймодателем обязанностей по своевременному проведению капитального ремонта сданного внаем жилого помещения, общего имущества в многоквартирном доме, санитарно-технического и иного оборудования, находящегося в жилом помещении, Наниматель по своему выбору вправе потребовать уменьшения платы за жилое помещение, либо возмещения своих расходов на устранение недостатков жилого помещения и (или)

общего имущества в многоквартирном доме, либо возмещения убытков, причиненных ненадлежащим исполнением или неисполнением указанных обязанностей Наймодателем;

г) предоставить Нанимателю и членам его семьи в порядке, предусмотренном Жилищным кодексом Российской Федерации, на время проведения капитального ремонта или реконструкции дома (когда ремонт или реконструкция не могут быть произведены без выселения Нанимателя) жилое помещение маневренного фонда, отвечающее санитарным и техническим требованиям.

Переселение Нанимателя и членов его семьи в жилое помещение маневренного фонда и обратно (по окончании капитального ремонта или реконструкции) осуществляется за счет средств Наймодателя;

д) информировать Нанимателя о проведении капитального ремонта или реконструкции дома не позднее чем за 30 дней до начала работ;

е) принимать участие в своевременной подготовке дома, санитарно-технического и иного оборудования, находящегося в нем, к эксплуатации в зимних условиях;

ж) обеспечивать предоставление Нанимателю предусмотренных в настоящем договоре коммунальных услуг надлежащего качества;

з) контролировать качество предоставляемых жилищно-коммунальных услуг;

и) в течение 3 рабочих дней со дня изменения цен на содержание, ремонт жилья, наем жилых помещений, тарифов на коммунальные услуги, нормативов потребления, порядка расчетов за предоставленные жилищно-коммунальные услуги информировать об этом Нанимателя;

к) производить или поручать уполномоченному лицу проведение перерасчета платы за жилое помещение и коммунальные услуги в случае оказания услуг и выполнения работ ненадлежащего качества и (или) с перерывами, превышающими установленную продолжительность;

л) принять в установленные сроки жилое помещение у Нанимателя по акту сдачи жилого помещения после расторжения настоящего договора;

м) нести иные обязанности, предусмотренные законодательством Российской Федерации.

### III. Права сторон

6. Наниматель вправе:

а) пользоваться общим имуществом многоквартирного дома;

б) вселить в установленном законодательством Российской Федерации порядке в занимаемое жилое помещение иных лиц, разрешать проживание в жилом помещении временных жильцов, сдавать жилое помещение в поднаем, осуществлять обмен или замену занимаемого жилого помещения.

На вселение к родителям их детей, не достигших совершеннолетия, согласия остальных членов семьи и Наймодателя не требуется;

в) сохранить права на жилое помещение при временном отсутствии его и членов его семьи;

г) требовать от Наймодателя своевременного проведения капитального ремонта жилого помещения, надлежащего участия в содержании общего имущества в многоквартирном доме, а также предоставления предусмотренных настоящим договором коммунальных услуг надлежащего качества;

д) требовать с письменного согласия проживающих совместно с Нанимателем членов семьи в случаях, установленных законодательством Российской Федерации, изменения настоящего договора;

е) расторгнуть в любое время настоящий договор с письменного согласия проживающих совместно с Нанимателем членов семьи;

ж) осуществлять другие права по пользованию жилым помещением, предусмотренные Жилищным кодексом Российской Федерации и федеральными законами.

7. Члены семьи Нанимателя, проживающие совместно с ним, имеют равные с Нанимателем права и обязанности, вытекающие из настоящего договора. Дееспособные члены семьи несут солидарную с Нанимателем ответственность по обязательствам, вытекающим из настоящего договора.

8. Наймодатель вправе:

а) требовать своевременного внесения платы за жилое помещение и коммунальные услуги;

б) требовать допуска в жилое помещение в заранее согласованное сторонами настоящего договора время своих работников или уполномоченных лиц для осмотра технического и санитарного состояния жилого помещения, санитарно-технического и иного оборудования, находящегося в нем, для выполнения необходимых ремонтных работ, в случае расторжения договора, а для ликвидации аварий - в любое время;

в) запретить вселение в занимаемое Нанимателем жилое помещение граждан в качестве проживающих совместно с ним членов семьи в случае, если после такого вселения общая площадь соответствующего жилого помещения на 1 члена семьи станет меньше учетной нормы.

#### IV. Порядок изменения, расторжения и прекращения договора

9. Настоящий договор может быть изменен или расторгнут по соглашению сторон в установленном законодательством Российской Федерации порядке в любое время.

10. При выезде Нанимателя и членов его семьи в другое место жительства настоящий договор считается расторгнутым со дня выезда.

11. По требованию Наймодателя настоящий договор может быть расторгнут в судебном порядке в следующих случаях:

а) использование Нанимателем жилого помещения не по назначению;

б) разрушение или повреждение жилого помещения Нанимателем или другими гражданами, за действия которых он отвечает;

в) систематическое нарушение прав и законных интересов соседей, которое делает невозможным совместное проживание в одном жилом помещении;

г) невнесение Нанимателем платы за жилое помещение и (или) коммунальные услуги в течение более 6 месяцев.

12. Настоящий договор может быть расторгнут в судебном порядке в иных случаях, предусмотренных Жилищным кодексом Российской Федерации.

#### V. Прочие условия

13. Споры, которые могут возникнуть между сторонами по настоящему договору, разрешаются в порядке, предусмотренном законодательством Российской Федерации.

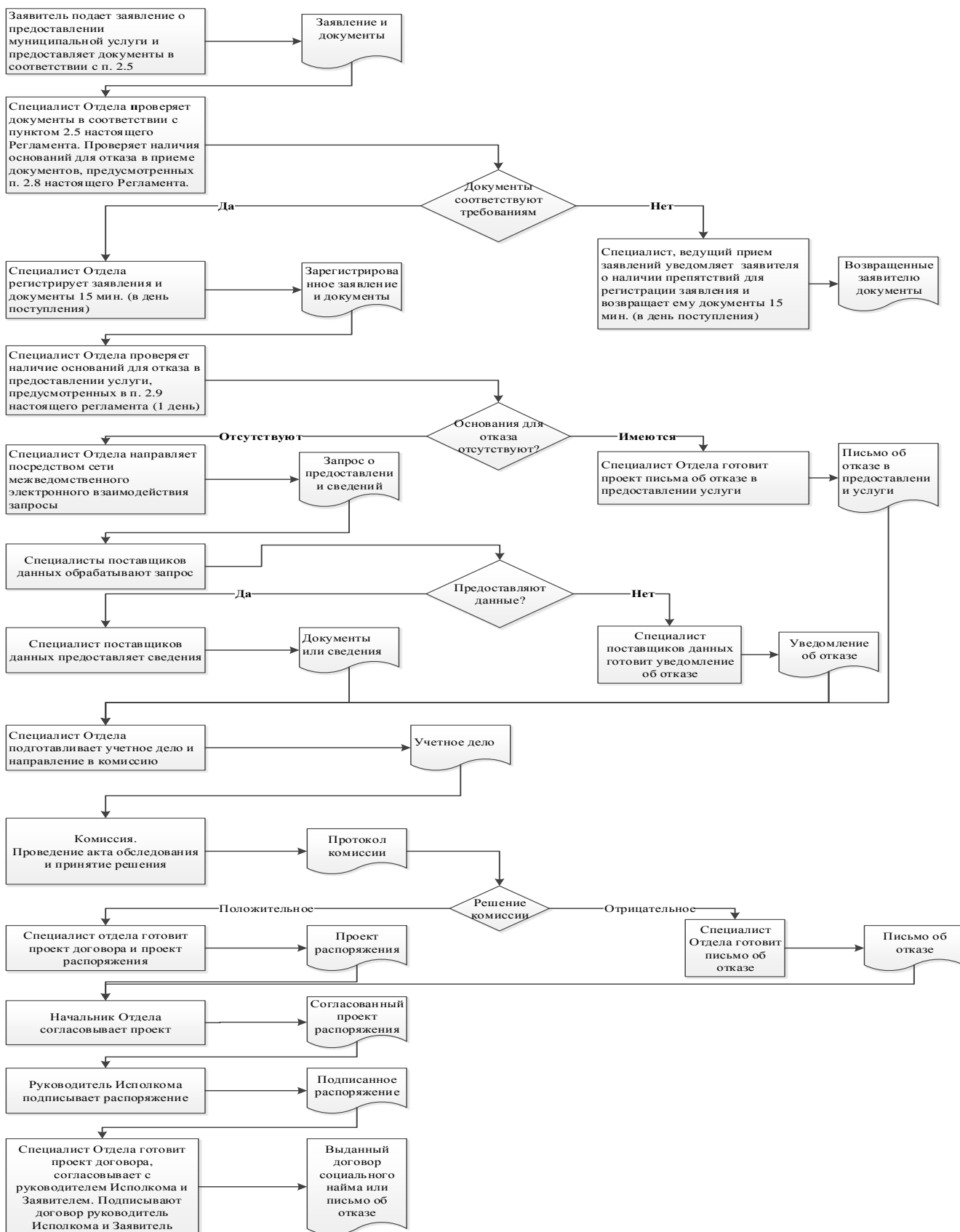
14. Настоящий договор составлен в 2 экземплярах, один из которых находится у Наймодателя, другой - у Нанимателя.

Наймодатель \_\_\_\_\_  
(подпись)

Наниматель \_\_\_\_\_  
(подпись)

М.П.

Блок-схема последовательности действий по предоставлению муниципальной услуги



## Список удаленных рабочих мест и график приема документов

№ п/п	Место расположения удаленного рабочего места	Обслуживаемые населенные пункты	График приема документов
1	с.Новошешминск ул.Ленина д.37А	с.Новошешминск	Понедельник, среда, пятница с 8-00 до 17-00; вторник, четверг с 8-00 до 19-00; суббота с 8-00 до 13-00
2	с.Шахмайкино, ул. Центральная, д.40	с.Шахмайкино, с.Простые Челны, д.Чертушкино	Ежедневно понедельник-пятница с 8.00-до 16.00



Руководителю исполкома  
Новошешминского муниципального района  
Республики Татарстан

От: \_\_\_\_\_

**Заявление  
об исправлении технической ошибки**

Сообщаю об ошибке, допущенной при оказании муниципальной услуги

\_\_\_\_\_

(наименование услуги)

Записано: \_\_\_\_\_

Правильные сведения: \_\_\_\_\_

Прошу исправить допущенную техническую ошибку и внести соответствующие изменения в документ, являющийся результатом муниципальной услуги.

Прилагаю следующие документы:

- 1.
- 2.
- 3.

В случае принятия решения об отклонении заявления об исправлении технической ошибки прошу направить такое решение:

посредством отправления электронного документа на адрес E-mail: \_\_\_\_\_;

в виде заверенной копии на бумажном носителе почтовым отправлением по адресу: \_\_\_\_\_.

Подтверждаю свое согласие, а также согласие представляемого мною лица на обработку персональных данных (сбор, систематизацию, накопление, хранение, уточнение (обновление, изменение), использование, распространение (в том числе передачу), обезличивание, блокирование, уничтожение персональных данных, а также иных действий, необходимых для обработки персональных данных в рамках предоставления муниципальной услуги), в том числе в автоматизированном режиме, включая принятие решений на их основе

органом предоставляющим муниципальную услугу, в целях предоставления муниципальной услуги.

Настоящим подтверждаю: сведения, включенные в заявление, относящиеся к моей личности и представляемому мною лицу, а также внесенные мною ниже, достоверны. Документы (копии документов), приложенные к заявлению, соответствуют требованиям, установленным законодательством Российской Федерации, на момент представления заявления эти документы действительны и содержат достоверные сведения.

Даю свое согласие на участие в опросе по оценке качества предоставленной мне муниципальной услуги по телефону: \_\_\_\_\_.

\_\_\_\_\_

(дата)

\_\_\_\_\_ ( \_\_\_\_\_ )

(подпись)

(Ф.И.О.)

**Реквизиты должностных лиц, ответственных за предоставление муниципальной услуги и  
осуществляющих контроль ее исполнения,**

**Исполком Чебоксарского сельского поселения  
Новошешминского муниципального района**

Должность	Телефон	Электронный адрес
Глава поселения	<b>(884348)-37-5-84</b>	<a href="mailto:Cheb.Nsm@tatar.ru">Cheb.Nsm@tatar.ru</a>
Секретарь исполкома	<b>(884348)-37-5-84</b>	<a href="mailto:Cheb.Nsm@tatar.ru">Cheb.Nsm@tatar.ru</a>

**Реквизиты должностных лиц, контролирующих предоставление муниципальной  
услуги**

Должность	Телефон	Электронный адрес
Глава СП	<b>(884348)-33-2-28</b>	<a href="mailto:Cheb.Nsm@tatar.ru">Cheb.Nsm@tatar.ru</a>



**Реквизиты должностных лиц, ответственных за предоставление муниципальной услуги и осуществляющих контроль ее исполнения,**

**Исполком Чебоксарского сельского поселения**

**Новошешминского муниципального района**

Должность	Телефон	Электронный адрес
Глава поселения	<b>(884348)-37-5-84</b>	<a href="mailto:Cheb.Nsm@tatar.ru">Cheb.Nsm@tatar.ru</a>
Секретарь исполкома	<b>(884348)-37-5-84</b>	<a href="mailto:Cheb.Nsm@tatar.ru">Cheb.Nsm@tatar.ru</a>

**Реквизиты должностных лиц, контролирующих предоставление муниципальной услуги**

Должность	Телефон	Электронный адрес
Глава СП	<b>(884348)-33-2-28</b>	<a href="mailto:Cheb.Nsm@tatar.ru">Cheb.Nsm@tatar.ru</a>

