

**ИСПОЛНИТЕЛЬНЫЙ КОМИТЕТ
БИРЮЛИНСКОГО
СЕЛЬСКОГО ПОСЕЛЕНИЯ
ВЫСОКОГОРСКОГО
МУНИЦИПАЛЬНОГО РАЙОНА
РЕСПУБЛИКИ ТАТАРСТАН**
422737, Высокогорский район РТ,
П.Бирюлинского з/с, ул. Кольцевая, 33



**ТАТАРСТАН РЕСПУБЛИКАСЫ
БИЕКТАУ
МУНИЦИПАЛЬ РАЙОНЫ
БӨРЕЛЕ АВЫЛ ЖИРЛЕГЕ
БАШКАРМА КОМИТЕТЫ**

422737, ТР, Биектау районы,
Бөреле жәнлек совхозы пос, Кольцевая ур.,
33

Тел./факс: +7(84365) 76-5-45, e-mail: Brl.Vsg@tatar.ru

ПОСТАНОВЛЕНИЕ

от «06» мая 2016 ел.

КАРАР

№ 11

Административ хокук бозулар турында хокук бозуларны профилактикалау муниципаль хезмэт күрсәтү

«Дәүләт һәм муниципаль хезмәтләр күрсәтүне оештыру турында» 2010 елның 27 июлендәге 210-ФЗ номерлы Федераль законны гамәлгә ашыру максатларында, «Татарстан Республикасы дәүләт хакимияте башкарма органнары тарафыннан дәүләт хезмәтләре күрсәтүнең административ регламентларын эшләү һәм раслау тәртибен раслау һәм Татарстан Республикасы Министрлар Кабинетының аерым карарларына үзгәрешләр кертү хакында» 02.11.2010 ел, № 880 Татарстан Республикасы Министрлар Кабинеты карарына таянып,

КАРАР БИРӘ:

1. Раслау:

1.1. Документлар һәм алардан өземтәләр күчермәләренең тугрылыгын таныклау буенча муниципаль хезмәт күрсәтүнең административ регламенты (1 нче кушымта).

1.2. Васыятьләрне раслау һәм ышанычнамәләрне раслау буенча муниципаль хезмәт күрсәтүнең административ регламенты (2 нче кушымта).

1.3. Жир кишәрлегенә белешмә, йорт хужасына белешмәләр, гаилә составы турында белешмәләр, яшәү урыныннан белешмәләр, хужалык кенәгәсеннән өземтәләр бирү буенча муниципаль хезмәт күрсәтүнең административ регламенты (3 нче кушымта).

1.4. Адресларны бирү, үзгәртү һәм гамәлдән чыгару буенча муниципаль хезмәт күрсәтүнең административ регламенты (4 нче кушымта).

2. Муниципаль хезмәт күрсәтү өчен җаваплы белгечләргә әлеге карар белән расланган регламентка таянып эш итәргә кирәк.

3. Үз көчен югалткан дип тану:

3.1. Татарстан Республикасы Биектау муниципаль районының Бөреле авыл жирлеге Башкарма комитетының 2015 елның 28 сентябрэндәге «күчемсез милек объектына адрес бирү (үзгәртү, төгәлләштерү, гамәлдән чыгару) буенча муниципаль хезмәт күрсәтүнең административ регламентын раслау турында» карары.

3.2. Татарстан Республикасы Биектау муниципаль районының Бөреле авыл җирлеге Башкарма комитетының 2-һәм 2013 елның 9 апрелдәге «җир кишәрлегенә белешмә, йорт хужасына белешмәләр, гаилә составы турында белешмәләр, яшәү урыныннан белешмәләр, хужалык кенәгәсеннән өземтәләр бирү буенча муниципаль хезмәт күрсәтүнең административ регламентын раслау турында»гы карары.

3.3. Татарстан Республикасы Биектау муниципаль районының Бөреле авыл җирлеге Башкарма комитетының " документлар һәм алардан өземтәләр күчермәләренең тугрылыгын таныклау буенча муниципаль хезмәт күрсәтүнең административ регламентын раслау турында»2013 елның 3-һәм 09 апрелдәге карары.

4. Әлеге карарны Бөреле авыл җирлеге муниципаль берәмлеге территориясендә урнашкан мәгълүмат стендларында Татарстан Республикасы хокукый мәгълүмат рәсми порталында урнаштыру юлы белән халыкка җиткерергә <http://pravo.tatarstan.ru/> Биектау муниципаль районы сайтының авыл җирлекләре бүлегендә <http://vysokaya-gora.tatarstan.ru/>.

5. Әлеге карарның үтәлешен үзем контрольдә тотам.

Башкарма комитет җитәкчесе
Бөреле авыл җирлеге башлыгы

Т. Х. Баһаутдинов

1 нче кушымта

Расланган
Татарстан Республикасы Биектау
муниципаль районы Бөреле авыл
жирлеге башкарма комитеты карары
белән
2016 елның " 06» мае, № 11

**Административ регламент
документлар күчермэләренең һәм алардан өзөмтәләрнең дөреслеген
таныклау буенча муниципаль хезмэт күрсәтү**

1. Гомуми нигезләмәләр

1.1. Муниципаль хезмэт күрсәтүнең әлеге Административ регламенты (алга таба – Регламент) документлар һәм алардан өзөмтәләр күчермэләренең (алга таба – муниципаль хезмэт) тугрылыгын таныклау буенча муниципаль хезмэт күрсәтүнең стандартын һәм тәртибен билгели.

1.2. Муниципаль хезмэт алучылар: физик һәм юридик затлар (алга таба-мөрәжәгать итүче).

1.3. Муниципаль хезмэт Биектау муниципаль районының Бөреле авыл жирлеге башкарма комитеты (алга таба – Башкарма комитет) тарафыннан күрсәтелә.

1.3.1. Башкарма комитет урыны: Бөреле жәнлек совхозы п., Кольцевая ур., 33.

Эш графигы:

дүшәмбе-жомга: 8.00 сәгатътән 17.00 сәгатькә кадәр;

пәнжешәмбе: кабул итү көне түгел

шимбә, якшәмбе: ял көннәре.

Ял итү һәм ашау өчен тәнәфес вакыты эчке эш тәртибе белән билгеләнә.

Белешмә телефоны 8(843) 65 76 - 545.

Шәхесне раслаучы документлар буенча узу.

1.3.2. «Интернет» мәгълүмат-телекоммуникация чөлтәрендә муниципаль районның рәсми сайтының адресы (алга таба – «Интернет» чөлтәре): (<http://www.vysokaya-gora.tatar.ru>).

1.3.3. Дәүләт хезмәте турында мәгълүмат алынырга мөмкин:

1) гариза бирүчеләр белән эшләү өчен Башкарма комитет биналарында урнашкан Муниципаль хезмэт турында визуаль һәм текстлы мәгълүматны үз эченә алган мәгълүмат стендлары аша. Мәгълүмат стендларында урнаштырыла торган мәгълүмат пунктларда (пунктларда) булган муниципаль хезмэт турында белешмәләрне үз эченә ала) 1.1, 1.3.1, 2.3, 2.5, 2.8, 2.10, 2.11, 5.1 әлеге Регламент;

2) «Интернет» чөлтәре аша муниципаль районның рәсми сайтында (<http://www.vysokaya-gora.tatar.ru>);3) на Портале государственных и муниципальных услуг Республики Татарстан (<http://uslugi.tatar.ru/>);

4) дәүләт һәм муниципаль хезмәтләрнең (функцияләрнең) бердәм порталында (<http://www.gosuslugi.ru/>);

5) Башкарма комитетта:

телдән мөрәжәгать иткәндә-шәхсән яки телефон буенча;

язмача (шул исәптән электрон документ рәвешендә) мөрәжәгать иткәндә-кәгазьдә почта аша, электрон почта аша.

1.3.4. Муниципаль хезмәт күрсәтү мәсьәләләре буенча белешмәләр башкарма комитет белгече тарафыннан муниципаль районның рәсми сайтында һәм гариза бирүчеләр белән эшләү өчен Башкарма комитет биналарында мәгълүмат стендларында урнаштырыла.

1.4. Муниципаль хезмәт күрсәтүләр ярашлы рәвештә башкарыла:

Россия Федерациясе Граждан кодексы (беренче өлеш) 30.11.1994 №51-ФЗ (алга таба - РФ ШрК) (РФ законнары жыелышы, 05.12.1994, №32, 3301 ст.);

Россия Федерациясе Салым кодексы (икенче өлеш) 05.08.2000 №117-ФЗ (алга таба – РФ НК) (РФ законнары жыелышы, 07.08.2000, №32, 3340 ст.);

11.02.1993 № 4462-1 нотариат турында Россия Федерациясе законнары нигезләре (алга таба-нигезләр) (СНД һәм ВС РФ, 11.03.1993 №10, 357 ст.);

«Россия Федерациясендә жирле үзидарә оештыруның гомуми принциплары турында» 06.10.2003 ел, №131-ФЗ Федераль закон белән (алга таба – 131-ФЗ номерлы федераль закон) (РФ законнары жыелмасы, 06.10.2003, №40, 3822 статья);

«Дәүләт һәм муниципаль хезмәтләр күрсәтүне оештыру турында» 27.07.2010 ел, № 210-ФЗ Федераль закон белән (алга таба – 210-ФЗ номерлы Федераль закон) (РФ законнары жыелмасы, 02.08.2010, №31, 4179 ст.);

«киләшүләрдә һәм таныклык документларында нотариаль гамәлләрне, нотариаль таныклыкларны һәм таныклык язмаларын теркәү өчен реестр формаларын раслау турында» 10.04.2002 №99 боерыгы (алга таба-99 номерлы боерык) (федераль башкарма хакимият органнарының норматив актлары бюллетене, №20, 20.05.2002);

«жирлекләрнең һәм муниципаль районнарның жирле администрация башлыклары һәм жирлекләрнең һәм муниципаль районнарның жирле үзидарәнең махсус вәкаләтле вазыйфаи затлары тарафыннан нотариаль гамәлләр кылу тәртибе турында инструкцияне раслау хакында» 27.12.2007 №256 Россия Юстиция министрлыгы боерыгы белән (алга таба-256 номерлы боерык) (Россия газетасы, №3, 11.01.2008);

«дәүләт һәм муниципаль түләүләр турында дәүләт мәгълүмат системасын алып бару тәртибен раслау турында " 30.11.2012 №19н Федераль казначылык боерыгы белән (алга таба – 19н боерыгы) (федераль башкарма хакимият органнарының норматив актлар бюллетене, №1, 07.01.2013);

«Татарстан Республикасында жирле үзидарә турында» 28.07.2004 ел, №45-ТРЗ Татарстан Республикасы законы белән (Татарстан Республикасы, №155-156, 03.08.2004);

Биектау муниципаль районының Бөреле авыл жирлегенә Советлар карары белән кабул ителгән» Татарстан Республикасы Биектау муниципаль районының Бөреле авыл жирлегенә " муниципаль берәмлегенә Уставының 24.11.2015 № 14 (алга таба-Устав);

1.5. Өлеге Регламентта түбөндөгө терминнар һәм билгеләмэләр кулланыла:
документның күчөрмәсе-документның төп нөсхәсен һәм аның юридик көчө булмаган тышкы билгеләрен тулысынча кабатлаучы документ;
документ-текст, тавыш язу, рәсем һәм (яки) аларның кушылмасы рәвешендә теләсә нинди формада теркәлгән материал йөртүчө, аны ачыкларга мөмкинлек бирүчө реквизитлар бар һәм халык куллану һәм саклау максатларында вакыт һәм киңлектә тапшыру өчен эшләнгән;
хисап-документның бер өлөшөн кабатлау, мәсәлән, клиентның банк счёты хисабы билгелә бер дата өчен хисап торышын күрсәтә;
техник хата - муниципаль хезмәт күрсәтүчө орган жибергән һәм документка (муниципаль хезмәт нәтижәсе) кертелгән белешмәләргә (муниципаль хезмәт нәтижәсе), мәгълүматлар кертелгән документларда туры килмәгән хата (тасвирлама, мөһөр, грамматик яки арифметик хата яисә шундый ук хата).

Биектау муниципаль районының Бөрелә авыл җирлегә башкарма комитеты турында Биектау муниципаль районының Бөрелә авыл җирлегә Советының 13.02.2015 ел, № 59 карары белән расланган нигезләмә; (алга таба – ИК турында Нигезләмә);

2. Стандарт предоставления муниципальной услуги

Муниципаль хезмэт күрсәтү стандарты таләпләре исеме	Содержание требования стандарта	Нормативный акт, устанавливающий муниципальную услугу или требование
2.1. Муниципаль хезмэт күрсәтү	Свидетельствование верности копий документов и выписок из них	ГрК РФ; приказ № 256
2.2. Турыдан-туры муниципаль хезмэт күрсәтүче жирле үзидарә башкарма-боеру органы исеме	Исполнительный комитет Бирюлинского сельского поселения Высокогорского муниципального района	Устав; Положение
2.3. Муниципаль хезмэт күрсәтү нәтижәләре тасвирламасы	<p>Совершение нотариальных действий по свидетельствованию верности копий документов, выписок из них.</p> <p>Отказ в совершении нотариальных действий по свидетельствованию верности копий документов, выписок из них</p>	
2.4. Муниципаль хезмэт күрсәтү срогы, шул исәптән муниципаль хезмэт күрсәтүдә катнашучы оешмаларга мөрәжәгать итү кирәклеген исәпкә алып, туктатыш тору мөмкинлеге Россия Федерациясе законнарында каралган очракта, муниципаль хезмэт күрсәтүне туктатыш тору срогы	<p>Свидетельствование верности копий документов и выписок из них осуществляется в течение одного часа, с момента обращения.</p> <p>В случае принятия решения об отказе в предоставлении услуги в течении пяти рабочих дней, с момента обращения.</p> <p>В случае принятия решения об отложении совершения нотариального действия в течении пяти рабочих дней, с момента обращения</p>	

Муниципаль хезмэт күрсәтү стандарты таләпләре исеме	Содержание требования стандарта	Нормативный акт, устанавливающий муниципальную услугу или требование
<p>2.5. Исчерпывающий перечень документов, необходимых в соответствии с законодательными или иными нормативными правовыми актами для предоставления муниципальной услуги, а также услуг, которые являются необходимыми и обязательными для предоставления муниципальных услуг, подлежащих представлению заявителем, способы их получения заявителем, в том числе в электронной форме, порядок их представления</p>	<p>1. Паспорт или другие документы, удостоверяющие личность заявителя.</p> <p>2. Документы, представленные для свидетельствования верности копий или выписок из них, объем которых превышает один лист, должны быть прошиты, пронумерованы и скреплены оттиском печати организации, от которой исходят документы</p>	<p>приказ №256</p>
<p>2.6. Исчерпывающий перечень документов, необходимых в соответствии с нормативными правовыми актами для предоставления муниципальной услуги, которые находятся в распоряжении государственных органов, органов местного самоуправления и иных организаций и которые заявитель вправе представить, а</p>	<p>Получаются в рамках межведомственного взаимодействия: Сведения об уплате государственной пошлины и нотариального тарифа (после введения в действие ГИС ГМП)</p>	<p>Приказ 19н</p>

Муниципаль хезмэт күрсәтү стандарты таләпләре исеме	Содержание требования стандарта	Нормативный акт, устанавливающий муниципальную услугу или требование
также способы их получения заявителями, в том числе в электронной форме, порядок их представления; государственный орган, орган местного самоуправления либо организация, в распоряжении которых находятся данные документы		
2.7. Перечень органов государственной власти (органов местного самоуправления) и их структурных подразделений, согласование которых в случаях, предусмотренных нормативными правовыми актами, требуется для предоставления услуги и которое осуществляется органом, предоставляющим муниципальную услугу	Согласование не требуется	
2.8. Исчерпывающий перечень оснований для отказа в приеме документов, необходимых для предоставления муниципальной услуги	1) Подача документов ненадлежащим лицом; 2) Несоответствие представленных документов перечню документов, указанных в пункте 2.5 настоящего Регламента; 3) В заявлении и прилагаемых к заявлению документах имеются неоговоренные исправления, серьезные повреждения,	

Муниципаль хезмэт күрсәтү стандарты таләпләре исеме	Содержание требования стандарта	Нормативный акт, устанавливающий муниципальную услугу или требование
	не позволяющие однозначно истолковать их содержание	
2.9. Исчерпывающий перечень оснований для приостановления или отказа в предоставлении муниципальной услуги	<p>Основания для приостановления предоставления услуги не предусмотрены.</p> <p>Основания для отказа:</p> <ol style="list-style-type: none"> 1) Совершение такого действия противоречит закону. 2) Действие подлежит совершению должностным лицом органа местного самоуправления другого поселения или муниципального района (применительно к принятию мер к охране наследственного имущества и в случае необходимости мер по управлению им) или нотариусом. 3) С просьбой о совершении нотариального действия обратился гражданин, признанный судом недееспособным или ограничено дееспособным, либо представитель, не имеющий необходимых полномочий. 4) Сделка не соответствует требованиям закона; 5) Заявителем представлены документы не в полном объеме, либо в представленных заявлении и (или) документах содержится неполная и (или) недостоверная информация. 	
2.10. Порядок, размер и основания взимания государственной пошлины или иной платы, взимаемой за предоставление муниципальной услуги	<p>Муниципальная услуга за совершение нотариальных действий оказывается на платной (возмездной) основе.</p> <p>Государственная пошлина уплачивается в размере:</p> <p>свидетельствование верности копий документов и выписок из них – 10 рублей за страницу копий документов или выписки из них.</p> <p>свидетельствование подлинности подписи:</p> <p>на заявлениях и других документах (за исключением банковских карточек и заявлений о регистрации юридических</p>	

Муниципаль хезмэт күрсәтү стандарты таләпләре исеме	Содержание требования стандарта	Нормативный акт, устанавливающий муниципальную услугу или требование
	<p>лиц) - 100 рублей; на банковских карточках и на заявлениях о регистрации юридического лица (с каждого лица, на каждом документе) - 200 рублей.</p> <p>За нотариальные действия, совершаемые вне помещения исполнительного комитета сельского поселения, государственная пошлина уплачивается в размере, увеличенном в полтора раза.</p> <p>Льготы по уплате государственной пошлины установлены пунктами п.2, 4, 11 статьи 333.38 НК РФ часть 2</p>	
<p>2.11. Порядок, размер и основания взимания платы за предоставление услуг, которые являются необходимыми и обязательными для предоставления муниципальной услуги, включая информацию о методике расчета размера такой платы</p>	<p>Предоставление необходимых и обязательных услуг не требуется</p>	
<p>2.12. Максимальный срок ожидания в очереди при подаче запроса о предоставлении муниципальной услуги и при получении результата предоставления таких услуг</p>	<p>Подача заявления на получение муниципальной услуги при наличии очереди - не более 15 минут.</p> <p>При получении результата предоставления муниципальной услуги максимальный срок ожидания в очереди не должен превышать 15 минут</p>	
<p>2.13. Срок регистрации запроса заявителя о предоставлении</p>	<p>В течение одного дня с момента поступления заявления</p>	

Муниципаль хезмэт күрсәтү стандарты таләпләре исеме	Содержание требования стандарта	Нормативный акт, устанавливающий муниципальную услугу или требование
муниципальной услуги, в том числе в электронной форме		
2.14. Требования к помещениям, в которых предоставляется муниципальная услуга, к месту ожидания и приема заявителей, в том числе к обеспечению доступности для инвалидов указанных объектов в соответствии с законодательством Российской Федерации о социальной защите инвалидов, размещению и оформлению визуальной, текстовой и мультимедийной информации о порядке предоставления таких услуг	<p>Предоставление муниципальной услуги осуществляется в зданиях и помещениях, оборудованных противопожарной системой и системой пожаротушения, необходимой мебелью для оформления документов, информационными стендами.</p> <p>Обеспечивается беспрепятственный доступ инвалидов к месту предоставления муниципальной услуги (удобный вход-выход в помещения и перемещение в их пределах).</p> <p>Визуальная, текстовая и мультимедийная информация о порядке предоставления муниципальной услуги размещается в удобных для заявителей местах, в том числе с учетом ограниченных возможностей инвалидов</p>	
2.15. Показатели доступности и качества муниципальной услуги, в том числе количество взаимодействий заявителя с должностными лицами при предоставлении муниципальной услуги и их продолжительность, возможность получения муниципальной услуги в многофункциональном центре	<p>Показателями доступности предоставления муниципальной услуги являются:</p> <ul style="list-style-type: none"> расположенность помещения по адресу в зоне доступности общественного транспорта; наличие необходимого количества специалистов, а также помещений, в которых осуществляется прием документов от заявителей; наличие исчерпывающей информации о способах, порядке и сроках предоставления муниципальной услуги на информационных стендах, информационных ресурсах 	

Муниципаль хезмэт күрсәтү стандарты таләпләре исеме	Содержание требования стандарта	Нормативный акт, устанавливающий муниципальную услугу или требование
<p>предоставления государственных и муниципальных услуг, в удаленных рабочих местах многофункционального центра предоставления государственных и муниципальных услуг, возможность получения информации о ходе предоставления муниципальной услуги, в том числе с использованием информационно-коммуникационных технологий</p>	<p>Высокогорского района в сети «Интернет», на Едином портале государственных и муниципальных услуг.</p> <p>Качество предоставления муниципальной услуги характеризуется отсутствием:</p> <ul style="list-style-type: none"> очереди при приеме и выдаче документов заявителям; нарушений сроков предоставления муниципальной услуги; жалоб на действия (бездействие) муниципальных служащих, предоставляющих муниципальную услугу; жалоб на некорректное, невнимательное отношение муниципальных служащих, оказывающих муниципальную услугу, к заявителям. <p>При подаче запроса о предоставлении муниципальной услуги и при получении результата муниципальной услуги, предполагается однократное взаимодействие должностного лица, предоставляющего муниципальную услугу, и заявителя. Продолжительность взаимодействия определяется регламентом.</p> <p>При предоставлении муниципальной услуги в многофункциональном центре предоставления государственных и муниципальных услуг (далее – МФЦ) консультацию, прием и выдачу документов осуществляет специалист МФЦ.</p> <p>Информация о ходе предоставления муниципальной услуги может быть получена заявителем на сайте http://www.vysokaya-gora.tatar.ru, на Едином портале государственных и муниципальных услуг, в МФЦ</p>	
2.16. Особенности	Консультацию о порядке получения муниципальной услуги	

Муниципаль хезмэт күрсәтү стандарты таләпләре исеме	Содержание требования стандарта	Нормативный акт, устанавливающий муниципальную услугу или требование
предоставления муниципальной услуги в электронной форме	<p>в электронной форме можно получить через Интернет-приемную или через Портал государственных и муниципальных услуг Республики Татарстан.</p> <p>В случае, если законом предусмотрена подача заявления о предоставлении муниципальной услуги в электронной форме заявление подается через Портал государственных и муниципальных услуг Республики Татарстан (http://uslugi.tatar.ru/) или Единый портал государственных и муниципальных услуг (функций) (http:// www.gosuslugi.ru/)</p>	

3. Административ процедураларның составы, эзлеклелеге һәм үтәү сроклары, аларны үтәү тәртибенә таләпләр, шул исәптән электрон формада административ процедураларны үтәү үзенчәлекләре, шулай ук дүләт һәм муниципаль хезмәтләр күрсәтүнең күпфункцияле үзәгенең ерак эш урыннарында административ процедураларны үтәү үзенчәлекләре

3.1. Муниципаль хезмәт күрсәткәндә гамәлләрнең эзлеклелеге тасвирламасы:

3.1.1. Муниципаль хезмәт күрсәтү түбәндәге процедураларны үз эченә ала:

- 1) гариза бирүченең консультациясе;
- 2) гаризаны кабул итү һәм теркәү;
- 3) муниципаль хезмәт нәтижеләрен әзерләү һәм бирү;

3.1.2. Муниципаль хезмәт күрсәтү буенча гамәлләр эзлеклелегенең Блок-схемасы 1 нче кушымтада тәкъдим ителгән.

3.2. Мөрәжәгать итүчегә консультацияләр бирү

3.2.1. Мөрәжәгать итүче шәхсән һәм (яки) телефон аша Башкарма комитетка муниципаль хезмәт күрсәтү тәртибе турында консультацияләр алу өчен мөрәжәгать итә.

Нотариаль гамәлләр кылу өчен җаваплы башкарма комитет җитәкчесе урынбасары (сәркатип) мөрәжәгать итүчегә, шул исәптән, муниципаль хезмәт күрсәтү өчен кирәкле документларның составы, формасы һәм эчтәлеге буенча консультация бирә һәм кирәк булганда гариза бланкын тугыруда ярдәм күрсәтә.

Әлеге пунктта билгеләнгән Процедура мөрәжәгать итүче мөрәжәгәте көнендә гамәлгә ашырыла.

Процедура нәтижәсе: бирелгән документациянең составы, формасы һәм эчтәлеге буенча консультацияләр, искәрмәләр.

3.3. Гаризаны кабул итү һәм теркәлү

3.3.1. Мөрәжәгать итүче шәхсән үзе, ышанычлы зат аша муниципаль хезмәт күрсәтү турында язма гариза бирә һәм әлеге регламентның 2.5 пункты нигезендә Башкарма комитетка документлар тапшыра.

3.3.2. Башкарма комитет җитәкчесе урынбасары (сәркатип) гамәлгә ашыра:

мөрәжәгать итүченең шәхесен билгеләү;

гариза бирүченең вәкаләтләрен тикшерү (Ышаныч Кәгазе Буенча гамәлдә булган очракта);

әлеге регламентның 2.5 пунктында каралган документларның булуын тикшерү;

тапшырылган документларның билгеләнгән таләпләргә туры килүен тикшерү (документларның күчермәләрен тиешенчә рәсмиләштерү, Документлар җыештыручылар, язулар, төгәлләштерелгән сүзләр һәм башка төзәтмәләр булмау).

Искәрмәләр булмаган очракта Башкарма комитет җитәкчесе урынбасары (сәркатип) искәрмәләр кертә:

гаризаны махсус журналда кабул итү һәм теркәү;

гариза бирүчегә документлар кабул итү датасы, муниципаль хезмәт күрсәтүне башкару датасы һәм вакыты турында тамга белән гариза күчермәсен тапшыру.

Әлеге Регламентның 2.8 пунктында каралган документларны кабул итүдән баш тарту өчен нигезләр булган очракта, белгеч, документларны кабул итү алып баручы гаризаны теркәү өчен каршылыклар булуы турында хәбәр итә һәм тапшырылган документларда ачыкланган җитешсезлекләрнең эчтәлеген язмача аңлатып, аңа документлар кайтара.

Процедуралар нәтижәсе: кабул ителгән һәм теркәлгән гариза яки гариза бирүчегә кире кайтарылган Документлар.

33.4. Муниципаль хезмәт нәтижәләрен эзерләү һәм бирү

3.4.1. Башкарма комитет житәкчесе урынбасары (секретарь) гаризаны теркәлгәннән соң гамәлгә ашыра:

гаризага өстәп бирелә торган документлардагы белешмәләрне тикшерү;

әлеге Регламентның 2.9 пунктында каралган хезмәт күрсәтүдән баш тарту өчен нигезләр барлыгын тикшерү.

Хезмәт күрсәтүдән баш тарту өчен нигезләр булган очракта, Башкарма комитет житәкчесе урынбасары (секретарь) гариза бирүчегә кире кагуның сәбәпләре турында хәбәр итә һәм әлеге Регламентның 3.5 пунктында каралган процедураларны гамәлгә ашыра.

Нотариаль гамәл кылуны кичектерү өчен нигезләр булган очракта, Башкарма комитет житәкчесе урынбасары (секретарь) әлеге Регламентның 3.5 пунктында каралган процедураларны гамәлгә ашыра.

Муниципаль хезмәт күрсәтүдән баш тарту өчен нигезләр булмаган очракта белгеч:

нотариаль гамәлләр өчен түләүнең дәрәжәсиз тикшерү;

документның күчәрмәсен яки аннан өзәптәне документның төп нөсхәсе белән аера;

документның күчәрмәсенә тугрылык раслый;

имза куя, жирлек башкарма комитетының матбугат басмасы Россия Федерациясе дәүләт гербы сурәте белән;

нотариаль гамәлләрне теркәү өчен реестрда Камил нотариаль гамәлне теркәлә; расланган документларны гариза бирүчегә кире кайтара.

Әлеге Регламентның 3.3 -3.4 пунктлары белән билгеләнгән процедуралар гариза теркәлгәннән соң 15 минут эчендә башкарыла.

Процедуралар нәтижәсе: нотариаль расланган документлар күчәрмәләре яки гариза бирүчегә тапшырылган өзәптәләр.

3.4.2. Башкарма комитет житәкчесе урынбасары (сәркатип) хезмәт күрсәтүдән баш тарту турында Карар кабул ителгән очракта, нотариаль гамәлләр кылудан баш тарту турында Карар Чыгара. Карар гариза бирүчегә почта аша жиберелә.

Әлеге пунктта билгеләнгән процедуралар мөрәжәгать итүченең хезмәт күрсәтүне сорап мөрәжәгать итүеннән соң биш көннән дә соңга калмыйча башкарыла.

Процедураларның нәтижәсе: мөрәжәгать итүчегә жиберелгән нотариаль гамәлләр кылудан баш тарту турында карар.

3.5. Нотариаль гамәл кылуның кичектерелүе

3.5.1. Башкарма комитет житәкчесе урынбасары (сәркатип) нотариаль гамәл кылуны кичектерергә мөмкин:

физик һәм юридик затлардан өзәптә мәгълүмат таләп итү зарурлыгы;

экспертизага Документлар юлламалары;

кызыксынган кешеләрдән бу гамәлләргә каршы килүләрен сорарга кирәк.

Башкарма комитет житәкчесе урынбасары (секретарь) мөрәжәгать итүчегә нотариаль гамәл кылуның кичектерелүе турында хәбәр итә.

Әлеге пунктта билгеләнгән процедуралар мөрәжәгать итүче мөрәжәгәте көнендә гамәлгә ашырыла.

Процедураларның нәтижәсе: нотариаль гамәл кылуның кичектерелүе турында гариза бирүчегә хәбәр итү.

3.5.2. Башкарма комитет житәкчесе урынбасары (сәркатип) нотариаль гамәл кылуны кичектереп торы турында Карар кабул ителгәннән соң, өстәмә белешмәләр алу өчен кирәкле запрос эзерли һәм тиешле органга яки кызыксынган затка юллай.

Әлеге пунктта билгеләнгән процедуралар мөрәжәгать итүче мөрәжәгатеннән соң биш көннән дә соңга калмыйча башкарыла.

Процедураларның нәтижәсе: тиешле органга яки кызыксынучыга юнәлтелгән сорау.

3.5.3. Башкарма комитет житәкчесе урынбасары (сәркатип) сорауларга җаваплар килгәннән соң мөрәжәгать итүчегә хәбәр итә һәм 3.3 пунктларда билгеләнгән тәртиптә хезмәт күрсәтә. – 3.4 әлеге Регламент.

3.6. Техник хаталарны төзәтү.

3.6.1. Муниципаль хезмәт күрсәтү нәтижәсе булган документта техник хата ачыкланган очракта мөрәжәгать итүче башкарма комитетка тапшыра:

техник хатаны төзәтү турында гариза (кушымта No. 2);

мөрәжәгать итүчегә техник хата булган муниципаль хезмәт нәтижәсе буларак бирелгән документ;

техник хата барлыгын күрсәтүче юридик көчкә ия документлар.

Документта күрсәтелгән белешмәләрдә техник хатаны төзәтү турында гариза гариза бирүче (вәкаләтле вәкил) шәхсән яисә почта аша (шул исәптән электрон почта аша) яисә дәүләт һәм муниципаль хезмәтләрнең бердәм порталы яки дәүләт һәм муниципаль хезмәт күрсәтүнең күпфункцияле үзәге аша бирелә.

3.6.2. Башкарма комитет житәкчесе урынбасары техник хатаны төзәтү турында гариза кабул итә, гаризаны документлар белән теркәп бара.

Әлеге пунктта билгеләнгән Процедура гариза теркәлгәннән соң бер көн эчендә башкарыла.

Процедура нәтижәсе: кабул ителгән һәм теркәлгән гариза.

3.6.3. Башкарма комитет житәкчесе урынбасары документларны карый һәм хезмәт күрсәтү нәтижәсе булган документка төзәтмәләр керту максатларында әлеге

Регламентның 3.4 пунктында каралган процедураларны гамәлгә ашыра һәм мөрәжәгать итүчегә (вәкаләтле вәкилгә) төзекләндерелгән документны, мөрәжәгать итүчедән (вәкаләтле вәкилдән) техник хата булган документның оригиналын кулга алу белән, шәхсән үзе имза куйдыра

Әлеге пунктта билгеләнгән Процедура техник хата ачыкланганнан соң яки теләсә нинди кызыксынган заттан жибәрелгән хата турында гариза алганнан соң өч көн эчендә башкарыла.

Процедураның нәтижәсе: мөрәжәгать итүчегә бирелгән (жибәрелгән) документ.

4. Муниципаль хезмәт күрсәтүне тикшереп торы тәртибе һәм формалары

4.1. Муниципаль хезмәт күрсәтүнең тулылыгын һәм сыйфатын тикшереп торы гариза бирүчеләрнең хокукларын бозуларны ачыклау һәм бетерүне, муниципаль хезмәт күрсәтү процедураларының үтәлешен тикшерүне үткәрүне, жирле үзидарә органының вазыйфай затларының гамәлләренә (гамәл кылмавына) карарлар эзерләүне үз эченә ала.

Административ процедураларның үтәлешен контрольдә тоту формалары булып тора:

- 1) муниципаль хезмәт күрсәтү буенча документлар проектларын тикшерү һәм килештерү. Тикшерү нәтижәсе-проектларны күрү;
- 2) билгеләнгән тәртиптә эш башкаруны тикшереп тору;
- 3) муниципаль хезмәт күрсәтү процедураларын үтәүне билгеләнгән тәртиптә тикшереп тору.

Контроль тикшерүләр планлы булырга мөмкин (жирле үзидарә органының ярты еллык яки еллык эш планнары нигезендә башкарыла) һәм планнан тыш булырга мөмкин. Тикшерүләр үткәргәндә муниципаль хезмәт күрсәтү (комплекслы тикшерүләр) белән бәйлә барлык мәсьәләләр яисә мөрәжәгать итүченең конкрет мөрәжәгәте буенча каралырга мөмкин.

Муниципаль хезмәт күрсәткәндә һәм карарлар кабул иткәндә гамәлләрне контрольдә тотуны гамәлгә ашыру максатларында Башкарма комитет житәкчесенә муниципаль хезмәт күрсәтү нәтижәләре турында белешмәләр бирелә.

4.2. Муниципаль хезмәт күрсәтү буенча административ процедуралар белән билгеләнгән гамәлләр эзлеклелеген үтәүне агымдагы контроль Башкарма комитет житәкчесе тарафыннан гамәлгә ашырыла.

4.3. Агымдагы контрольне гамәлгә ашыручы вазыйфай затлар исемлегенә жирле үзидарә органының структур бүлекчәләре һәм вазыйфай регламентлар турында нигезләмәләр белән билгеләнә.

Үткәрелгән тикшерүләр нәтижәләре буенча, гариза бирүчеләрнең хокукларын бозу очраклары ачыкланган очракта, гаепле затлар Россия Федерациясе законнары нигезендә җаваплылыкка тартыла.

4.4. Башкарма комитет житәкчесе мөрәжәгать итүчеләрнең мөрәжәгатьләрен вакытында карап чыкмау өчен җаваплы.

Башкарма комитет Житәкчесе (Житәкчесе урынбасары) әлеге Регламентның 3 бүлегендә күрсәтелгән административ гамәлләрне вакытында һәм (яисә) тиешенчә үтәмәгән өчен, муниципаль хезмәт күрсәтү барышында кабул ителә торган (гамәлгә ашырыла) карарлар һәм гамәлләр (гамәл кылмаулар) өчен законда билгеләнгән тәртиптә җаваплылык тотат.

4.5. Гражданның аларның берләшмәләре һәм оешмалары тарафыннан муниципаль хезмәт күрсәтүне контрольдә тоту муниципаль хезмәт күрсәткәндә Башкарма комитет эшчәнлегенең ачыклығы, муниципаль хезмәт күрсәтү тәртибе һәм муниципаль хезмәт күрсәтү процессында мөрәжәгатьләргә (шикаятьләргә) судка кадәр карау мөмкинлегенә турында тулы, актуаль һәм дөрөс мәгълүмат алу аша башкарыла.

5. Муниципаль хезмәт күрсәтүче органнарның, шулай ук аларның вазыйфай затларының, муниципаль хезмәткәрләрнең карарларына һәм гамәлләренә (гамәл кылмавына) шикаятьнең судка кадәр (судтан тыш) тәртибе

5.1. Муниципаль хезмәт алучылар муниципаль хезмәт күрсәтүдә, Башкарма комитетка яки муниципаль берәмлек советына катнашучы Башкарма комитет

хезмәткәрләренәң гамәлләре (гамәл кылмаулары) судка кадәр тәртибдә шикаять бирергә хокуклы.

Гариза бирүче шикаять белән мөрәжәгать итә ала, шул исәптән түбәндәге очракларда:

- 1) мөрәжәгать итүченәң муниципаль хезмәт күрсәтү турындагы гарызнамәсен теркәү срогын бозу;
- 2) муниципаль хезмәт күрсәтү срогын бозу;
- 3) муниципаль хезмәт күрсәтү өчен мөрәжәгать итүчедән Россия Федерациясе, Татарстан Республикасы, Биектау муниципаль районы норматив хокукый актларында каралмаган документларны таләп итү;
- 4) муниципаль хезмәт күрсәтү өчен Россия Федерациясе, Татарстан Республикасы, Биектау муниципаль районы норматив хокукый актлары белән каралган документларны кабул итүдән баш тарту, мөрәжәгать итүчедән;
- 5) баш тарту нигезләре федераль законнарда һәм алар нигезендә кабул ителгән Россия Федерациясенәң, Татарстан Республикасының, Биектау муниципаль районының башка норматив хокукый актларында каралмаган булса, Муниципаль хезмәт күрсәтүдән баш тарту;
- 6) Россия Федерациясе, Татарстан Республикасы, Биектау муниципаль районы норматив хокукый актларында каралмаган түләү муниципаль хезмәт күрсәткәндә мөрәжәгать итүчедән таләп;
- 7) муниципаль хезмәт күрсәтү нәтижәсендә бирелгән документларда жибәрелгән хаталарны һәм хаталарны төзәтүдән баш тарту яки мондый төзәтмәләренәң билгеләнгән срогын бозу.

5.2. Шикаять кәгазьдә язма формада яки электрон формада бирелә.

Шикаять почтага, КФҮ аша, "Интернет" мәгълүмат-телекоммуникация челтәрен, Биектау муниципаль районының рәсми сайты (<http://www.vysokaya-gora.tatar.ru>) Татарстан Республикасы дәүләт һәм муниципаль хезмәт күрсәтүләренәң бердәм порталы (<http://uslugi.tatar.ru/>), дәүләт һәм муниципаль хезмәтләренәң (функцияләренәң) бердәм порталы (<http://www.gosuslugi.ru/>), шулай ук мөрәжәгать итүченәң шәхси кабул иткәндә кабул ителергә мөмкин.

5.3. Шикаятьне карау вакыты-теркәлгән көннән алып унбиш эш көне эчендә. Муниципаль хезмәт күрсәтүче органың, муниципаль хезмәт күрсәтүче вазыйфаи затының гарызнамәчедән документлар кабул итүдән яки хаталар жибәрелгән хаталарны төзәтүдән баш тарткан очракта яки мондый төзәтмәләренәң билгеләнгән срогын бозуга шикаять биргән очракта - ул теркәлгән көннән биш эш көне эчендә.

5.4. Шикаятьтә түбәндәге мәгълүмат булырга тиеш:

- 1) хезмәт күрсәтүче орган исеме, хезмәт күрсәтүче органың вазыйфаи заты, яки муниципаль хезмәткәр, карарлары һәм гамәлләре (гамәлләре) зарлана торган гамәлләр;
- 2) мөрәжәгать итүченәң яшәү урыны турында мәгълүматлар - физик затның фамилиясе, исеме, этисенәң исеме (соңгысы - булган очракта), яисә мөрәжәгать

итүченең исеме, юридик затның урнашу урыны турында белешмәләр, шулай ук элементә өчен телефон номеры (номерлары), электрон почта адресы (адресы) һәм мөрәжәгать итүчегә җавап җибәрелергә тиешле почта адресы;

3) муниципаль хезмәт күрсәтүче органның, муниципаль хезмәт күрсәтүче органның, муниципаль хезмәт күрсәтүче органның, яисә муниципаль хезмәткәрнең шикаять белдерелә торган карарлары һәм гамәлләре (гамәл кылмавы) турында белешмәләр;

4) мөрәжәгать итүче хезмәт күрсәтүче органның, хезмәт күрсәтүче органның, хезмәт күрсәтүче органның вазыйфай затының яисә муниципаль хезмәткәрнең карары (гамәл кылмавы) белән килешмәгән дәлилләр.

5.5. Шикаятькә шикаятьтә бәян ителгән шартларны раслаучы документларның күчәрмәләре беркетелергә мөмкин. Бу очракта шикаятьтә аңа кушып бирелә торган документлар исемлеге китерелә.

5.6. Шикаять аны муниципаль хезмәт күрсәтүче тарафыннан имзалана.

5.7. Шикаятьне карау нәтижеләре буенча Башкарма комитет җитәкчесе (муниципаль район башлыгы) түбәндәге карарларның берсен кабул итә:

1) хезмәт күрсәтү нәтижәсендә бирелгән документларда хезмәт күрсәтүче орган тарафыннан җибәрелгән карарлар, хаталар һәм хаталар, гарызнамәчегә Россия Федерациясе норматив хокукый актларында, Татарстан Республикасы норматив хокукый актларында, шулай ук башка төрләрдә түләтелгән акчаларны кире кайтару рәвешендә шикаятьне канәгатьләндерә, шул исәптән кабул ителгән карарны гамәлдән чыгару, хезмәт күрсәтүдә җибәрелгән хаталарны һәм хаталарны төзәтү рәвешендә;

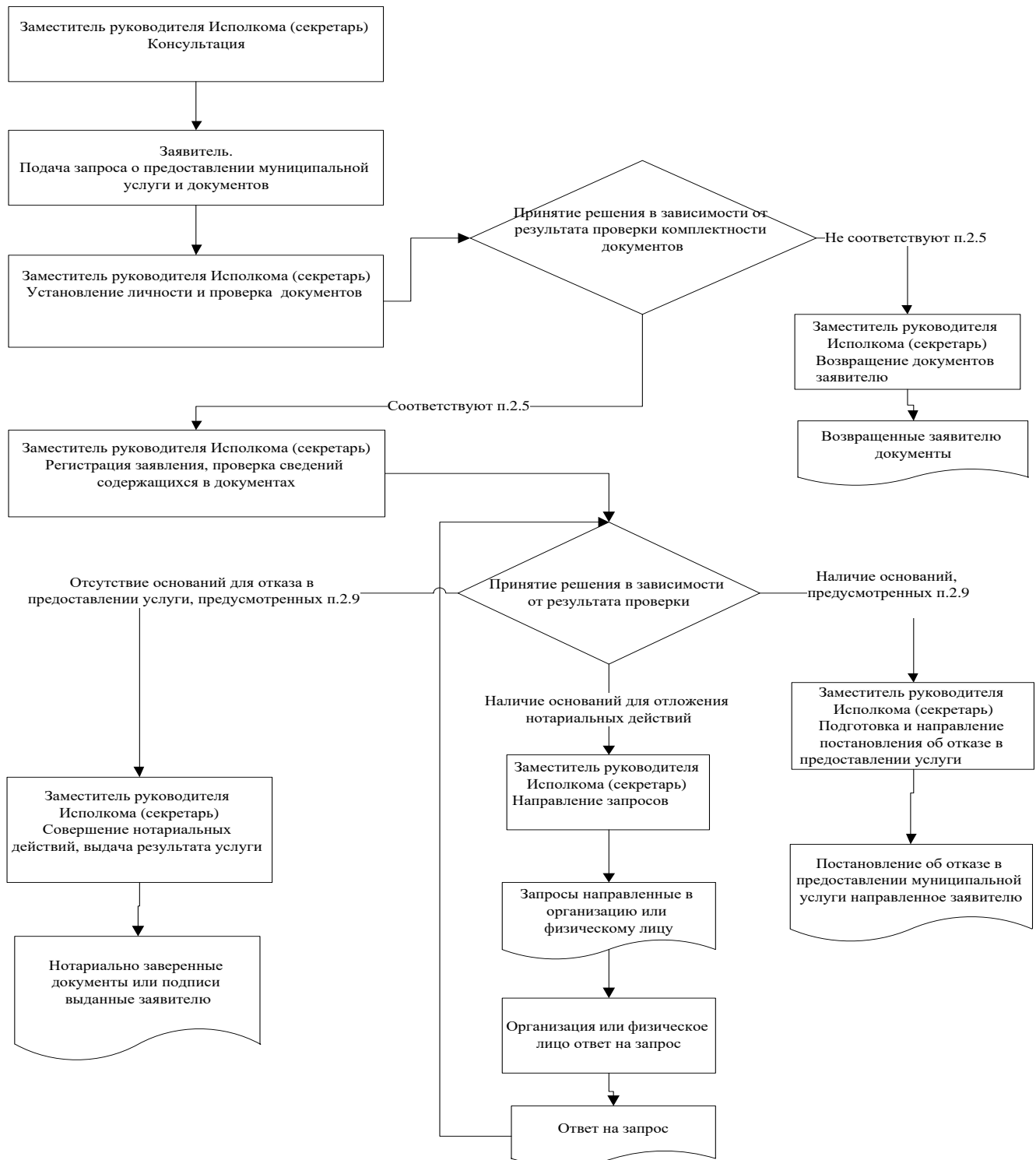
2) шикаятьне канәгатьләндерүдән баш тарта.

Әлеге пунктта күрсәтелгән карар кабул ителгән көннән соңга калмыйча, мөрәжәгать итүчегә язмача һәм мөрәжәгать итүченең теләге буенча электрон рәвештә шикаятьне карау нәтижеләре турында мотивацияле җавап җибәрелә.

5.8. Шикаятьне карау барышында яисә аны карау нәтижеләре буенча административ хокук бозу яки җинаять составы билгеләре ачыкланган очракта шикаятьләрне карау вәкаләтләре булган вазыйфай зат кичекмәстән булган материалларны прокуратура органнарына җибәрә.

Приложение №1
к адм. регламенту

Блок-схема последовательности действий по предоставлению муниципальной услуги



Руководителю
Исполнительного комитета

муниципального района
Республики Татарстан

От: _____

**Заявление
об исправлении технической ошибки**

Сообщаю об ошибке, допущенной при оказании муниципальной услуги

(наименование услуги)

Записано:

Правильные сведения:

Прошу исправить допущенную техническую ошибку и внести соответствующие изменения в документ, являющийся результатом муниципальной услуги.

Прилагаю следующие документы:

- 1.
- 2.
- 3.

В случае принятия решения об отклонении заявления об исправлении технической ошибки прошу направить такое решение:

посредством отправления электронного документа на адрес E-mail:

_____;

в виде заверенной копии на бумажном носителе почтовым отправление _____ по _____ адресу:

_____.

Подтверждаю свое согласие, а также согласие представляемого мною лица на обработку персональных данных (сбор, систематизацию, накопление, хранение, уточнение (обновление, изменение), использование, распространение

(в том числе передачу), обезличивание, блокирование, уничтожение персональных данных, а также иных действий, необходимых для обработки персональных данных в рамках предоставления муниципальной услуги), в том числе в автоматизированном режиме, включая принятие решений на их основе органом предоставляющим муниципальную услугу, в целях предоставления муниципальной услуги.

Настоящим подтверждаю: сведения, включенные в заявление, относящиеся к моей личности и представляемому мною лицу, а также внесенные мною ниже, достоверны. Документы (копии документов), приложенные к заявлению, соответствуют требованиям, установленным законодательством Российской Федерации, на момент представления заявления эти документы действительны и содержат достоверные сведения.

Даю свое согласие на участие в опросе по оценке качества предоставленной мне муниципальной услуги по телефону:

_____.

(дата)

_____ (_____)

(подпись)

(Ф.И.О.)

**Реквизиты должностных лиц, ответственных за предоставление
муниципальной услуги и осуществляющих контроль ее исполнения,**

**Исполнительный комитет Бирюлинского сельского поселения
Высокогорского муниципального района**

Должность	Телефон	Электронный адрес
Руководитель исполкома	(884365)76- 545	Brl.Vsg@tatar.ru
Секретарь	(884365) 76- 545	Brl.Vsg@tatar.ru

**Реквизиты должностных лиц, контролирующих предоставление
муниципальной услуги**

Должность	Телефон	Электронный адрес
Глава поселения	(884365) 76-545	Brl.Vsg@tatar.ru

2 нче кушымта

Расланган
Татарстан Республикасы Биектау
муниципаль районы Бөреле авыл
жирлеге башкарма комитеты карары
белән
2016 елның " 06» мае, № 11

Административ регламент

вакантлы вазифаларга конкурс үткәрү буенча комиссия утырышы булды

1. Гомуми нигезләмәләр.

1.1. Муниципаль хезмәт күрсәтүнең әлеге Административ регламенты (алга таба – Регламент) васыятьләрне раслау һәм ышанычнамәләрне раслау буенча муниципаль хезмәт күрсәтүнең стандартын һәм тәртибен билгели (алга таба – муниципаль хезмәт).

1.2. Муниципаль хезмәт алуучылар: физик һәм юридик затлар (алга таба-мөрәжәгать итүче).

1.3. Муниципаль хезмәт Биектау муниципаль районының Бөреле авыл жирлеге башкарма комитеты (алга таба – Башкарма комитет) тарафыннан күрсәтелә.

1.3.1. Башкарма комитет урыны: Бөреле жәнлек совхозы п., Кольцевая ур., 33.

Эш графигы:

дүшәмбе-жомга: 8.00 сәгатьтән 17.00 сәгатькә кадәр;

пәнжешәмбе: кабул итү көне түгел

шимбә, якшәмбе: ял көннәре.

Ял итү һәм ашау өчен тәнәфес вакыты эчке эш тәртибе белән билгеләнә.

Белешмә телефоны 8(843) 65 76 545.

Шәхесне раслаучы документлар буенча узу.

1.3.2. «Интернет» мәгълүмат-телекоммуникация челтәрендә муниципаль районның рәсми сайтының адресы (алга таба – «Интернет» челтәре): ([http:// www.vysokaya-gora.tatar.ru](http://www.vysokaya-gora.tatar.ru)).

1.3.3. Дәүләт хезмәте турында мәгълүмат алынырга мөмкин:

1) гариза бирүчеләр белән эшләү өчен Башкарма комитет биналарында урнашкан Муниципаль хезмәт турында визуаль һәм текстлы мәгълүматны үз эченә алган

мәгълүмат стендлары аша. Мәгълүмат стендларында урнаштырыла торган

мәгълүмат пунктларда (пунктларда) булган муниципаль хезмәт турында

белешмәләрне үз эченә ала) 1.1, 1.3.1, 2.3, 2.5, 2.8, 2.10, 2.11, 5.1 әлеге Регламент;

2) «Интернет» челтәре аша муниципаль районның рәсми сайтында ([http:// www.vysokaya-gora.tatar.ru](http://www.vysokaya-gora.tatar.ru));

3) Татарстан Республикасы дәүләт һәм муниципаль хезмәтләр Порталында (<http://uslugi.tatar.ru/>);

4) дәүләт һәм муниципаль хезмәтләрнең (функцияләрнең) бердәм порталында ([http:// www.gosuslugi.ru/](http://www.gosuslugi.ru/));

5) Башкарма комитетта:

телдән мөрәжәгать иткәндә-шәхсән яки телефон буенча;
язмача (шул исәптән электрон документ рәвешендә) мөрәжәгать иткәндә-кәгазьдә
почта аша, электрон почта аша.

1.3.4. Муниципаль хезмәт күрсәтү мәсьәләләре буенча белешмәләр башкарма комитет белгече тарафыннан муниципаль районның рәсми сайтында һәм гариза бирүчеләр белән эшләү өчен Башкарма комитет биналарында мәгълүмат стендларында урнаштырыла.

1.4. Муниципаль хезмәт күрсәтүләр ярашлы рәвештә башкарыла:

Россия Федерациясе Граждан кодексы (беренче өлеш) 30.11.1994 №51-ФЗ (алга таба - РФ ШрК) (РФ законнары жыелышы, 05.12.1994, №32, 3301 ст.);

Россия Федерациясе Салым кодексы (икенче өлеш) 05.08.2000 №117-ФЗ (алга таба – РФ НК) (РФ законнары жыелышы, 07.08.2000, №32, 3340 ст.);

11.02.1993 № 4462-1 нотариат турында Россия Федерациясе законнары нигезләре (алга таба-нигезләр) (СНД һәм ВС РФ, 11.03.1993 №10, 357 ст.);

«Россия Федерациясендә жирле үзидарә оештыруның гомуми принциплары турында» 06.10.2003 ел, №131-ФЗ Федераль закон белән (алга таба – 131-ФЗ номерлы федераль закон) (РФ законнары жыелмасы, 06.10.2003, №40, 3822 статья);

«Дәүләт һәм муниципаль хезмәтләр күрсәтүне оештыру турында» 27.07.2010 ел, № 210-ФЗ Федераль закон белән (алга таба – 210-ФЗ номерлы Федераль закон) (РФ законнары жыелмасы, 02.08.2010, №31, 4179 ст.);

«киләшүләрдә һәм таныклык документларында нотариаль гамәлләрне, нотариаль таныклыкларны һәм таныклык язмаларын теркәү өчен реестр формаларын раслау турында» 10.04.2002 №99 боерыгы (алга таба-99 номерлы боерык) (федераль башкарма хакимият органнарының норматив актлары бюллетене, №20, 20.05.2002);

«жирлекләренң һәм муниципаль районнарның жирле администрация башлыклары һәм жирлекләренң һәм муниципаль районнарның жирле үзидарәненң махсус вәкаләтле вазыйфай затлары тарафыннан нотариаль гамәлләр кылу тәртибе турында инструкцияне раслау хакында» 27.12.2007 №256 Россия Юстиция министрлыгы боерыгы белән (алга таба-256 номерлы боерык) (Россия газетасы, №3, 11.01.2008);

«дәүләт һәм муниципаль түләүләр турында дәүләт мәгълүмат системасын алып бару тәртибен раслау турында " 30.11.2012 №19н Федераль казначылык боерыгы белән (алга таба – 19н боерыгы) (федераль башкарма хакимият органнарының норматив актлар бюллетене, №1, 07.01.2013);

«Татарстан Республикасында жирле үзидарә турында» 28.07.2004 ел, №45-ТРЗ Татарстан Республикасы законы белән (Татарстан Республикасы, №155-156, 03.08.2004);

Биектау муниципаль районының Бөреле авыл жирлегә Советы карары белән кабул ителгән» Татарстан Республикасы Биектау муниципаль районының Бөреле авыл жирлегә " муниципаль берәмлеге Уставының 24.11.2015 № 14 (алга таба-Устав);

Биектау муниципаль районының Бөреле авыл жирлегә башкарма комитеты турында Биектау муниципаль районының Бөреле авыл жирлегә Советының 13.02.2015 № 59 карары (алга таба – ИК турында Нигезләмә) белән расланган Нигезләмә;

1.5. Өлеге Регламентта түбэндәге терминнар һәм билгеләмәләр кулланыла: васыять - гамәлдәге законнар һәм билгеле бер форма буенча төзелгән, мөлкәт хужасының нотариаль расланган язма күрсәтмәсе, кыйммәтләре, акчалата кертемнәре үлгәннән соң аның милкә кемгә тапшырылырга тиешлеге турында; өченче затлар алдында вәкиллек өчен бер кешегә бирелгән язма вәкаләт ышаныч дип таныла. Вәкилнең килешүне башкару өчен язма вәкаләте турыдан-туры өченче затка тәкъдим ителергә мөмкин.

техник хата - муниципаль хезмәт күрсәтүче орган жиһазланган һәм документка (муниципаль хезмәт нәтижәсе) кертелгән белешмәләргә (муниципаль хезмәт нәтижәсе), мәгълүматлар кертелгән документларда туры килмәгән хата (тасвирлама, мөһер, грамматик яки арифметик хата яисә шундый ук хата).

Өлеге Регламентта муниципаль хезмәт күрсәтү турындагы гариза (алга таба - гариза) телдән мөрәжәгать итү аңлашыла.

2. Стандарт предоставления муниципальной услуги

Наименование требования стандарта предоставления муниципальной услуги	Содержание требования стандарта	Нормативный акт, устанавливающий муниципальную услугу или требование
2.1. Наименование муниципальной услуги	Удостоверение завещания и удостоверение доверенности	ГрК РФ; приказ №256
2. Наименование исполнительного органа местного самоуправления непосредственно предоставляющего муниципальную услугу	Исполком	Устав; Положение;
2.3. Описание результата предоставления муниципальной услуги	<p>Совершение нотариальных действий по удостоверению завещаний и по удостоверению доверенностей</p> <p>Отказ в совершении нотариальных действий по удостоверению завещаний и по удостоверению доверенностей</p>	
2.4. Срок предоставления муниципальной услуги, в том числе с учетом необходимости обращения в организации, участвующие в предоставлении муниципальной услуги, срок приостановления предоставления муниципальной услуги в случае, если возможность приостановления предусмотрена законодательством Российской Федерации	<p>Удостоверение завещаний и удостоверение доверенностей осуществляется в течении одного рабочего дня, с момента обращения.</p> <p>В случае принятия решения об отказе в предоставлении услуги в течении пяти рабочих дней, с момента обращения.</p> <p>В случае принятия решения об отложении совершения нотариального действия в течении пяти рабочих дней, с момента обращения</p>	

Наименование требования стандарта предоставления муниципальной услуги	Содержание требования стандарта	Нормативный акт, устанавливающий муниципальную услугу или требование
<p>2.5. Исчерпывающий перечень документов, необходимых в соответствии с законодательными или иными нормативными правовыми актами для предоставления муниципальной услуги, а также услуг, которые являются необходимыми и обязательными для предоставления муниципальных услуг, подлежащих представлению заявителем, способы их получения заявителем, в том числе в электронной форме, порядок их представления</p>	<p>1. Паспорт или другие документы, удостоверяющие личность заявителя. 2. Доверенность при удостоверении доверенности</p>	<p>Приказ №256</p>
<p>2.6. Исчерпывающий перечень документов, необходимых в соответствии с нормативными правовыми актами для предоставления муниципальной услуги, которые находятся в распоряжении государственных органов, органов местного самоуправления и иных организаций и которые заявитель вправе представить,</p>	<p>Получаются в рамках межведомственного взаимодействия: Сведения о госпошлине</p>	<p>Приказ 19н</p>

<p>а также способы их получения заявителями, в том числе в электронной форме, порядок их представления; государственный орган, орган местного самоуправления либо организация, в распоряжении которых находятся данные документы</p>		
<p>2.7. Перечень органов государственной власти (органов местного самоуправления) и их структурных подразделений, согласование которых в случаях, предусмотренных нормативными правовыми актами, требуется для предоставления услуги и которое осуществляется органом, предоставляющим муниципальную услугу</p>	<p>Согласование не требуется</p>	
<p>2.8. Исчерпывающий перечень оснований для отказа в приеме документов, необходимых для предоставления муниципальной услуги</p>	<ol style="list-style-type: none"> 1) Подача документов ненадлежащим лицом; 2) Несоответствие представленных документов перечню документов, указанных в пункте 2.5 настоящего Регламента; 3) В заявлении и прилагаемых к заявлению документах имеются неоговоренные исправления, серьезные повреждения, не позволяющие однозначно истолковать их содержание; 4) Представление документов в ненадлежащий орган 	

<p>2.9. Исчерпывающий перечень оснований для приостановления или отказа в предоставлении муниципальной услуги</p>	<p>Основания для приостановления предоставления услуги не предусмотрены.</p> <p>Основания для отказа:</p> <ol style="list-style-type: none"> 1) Совершение такого действия противоречит закону. 2) Действие подлежит совершению должностным лицом органа местного самоуправления другого поселения или муниципального района 3) С просьбой о совершении нотариального действия обратился гражданин, признанный судом недееспособным или ограничено дееспособным, либо представитель, не имеющий необходимых полномочий; 4) Не поступление информации об уплате государственной пошлины и нотариального тарифа через Государственную информационную систему о государственных и муниципальных платежах (далее – ГИС ГМП); 5) Заявителем представлены документы не в полном объеме, либо в представленных заявлении и (или) документах содержится неполная и (или) недостоверная информация. 	
<p>2.10. Порядок, размер и основания взимания государственной пошлины или иной платы, взимаемой за предоставление муниципальной услуги</p>	<p>Муниципальная услуга за совершение нотариальных действий оказывается на платной (возмездной) основе.</p> <p>Государственная пошлина</p> <ol style="list-style-type: none"> 1) за удостоверение доверенностей на совершение сделок (сделки), требующих (требующей) нотариальной формы в соответствии с законодательством Российской Федерации, - 200 рублей; 2) за удостоверение прочих доверенностей, требующих нотариальной формы в соответствии с законодательством Российской Федерации, - 200 рублей; 3) за удостоверение доверенностей, выдаваемых в порядке передоверия, в случаях, если такое удостоверение обязательно в соответствии с законодательством Российской Федерации, - 200 рублей; 4) за удостоверение завещаний, за принятие закрытого 	<p>ст.333.24, 333.25 НК РФ</p>

	<p>завещания - 100 рублей;</p> <p>5) за удостоверение доверенностей на право пользования и (или) распоряжения имуществом, за исключением имущества, предусмотренного подпунктом б настоящего пункта:</p> <p>детям, в том числе усыновленным, супругу, родителям, полнородным братьям и сестрам - 100 рублей;</p> <p>другим физическим лицам - 500 рублей;</p> <p>б) за удостоверение доверенностей на право пользования и (или) распоряжения автотранспортными средствами:</p> <p>детям, в том числе усыновленным, супругу, родителям, полнородным братьям и сестрам - 250 рублей;</p> <p>другим физическим лицам - 400 рублей;</p> <p>За нотариальные действия, совершаемые вне помещения исполнительного комитета сельского поселения, государственная пошлина уплачивается в размере, увеличенном в полтора раза.</p> <p>Нотариальный тариф – 200 рублей. Инвалидам 1-2 группы 100 рублей, льгота 50 %</p>	
<p>2.11. Порядок, размер и основания взимания платы за предоставление услуг, которые являются необходимыми и обязательными для предоставления муниципальной услуги, включая информацию о методике расчета размера такой платы</p>	<p>Предоставление необходимых и обязательных услуг не требуется</p>	
<p>2.12. Максимальный срок ожидания в очереди при подаче запроса о предоставлении муниципальной услуги и при получении результата</p>	<p>Подача заявления на получение муниципальной услуги при наличии очереди - не более 15 минут.</p> <p>При получении результата предоставления муниципальной услуги максимальный срок ожидания в очереди не должен превышать 15 минут</p>	

предоставления таких услуг		
2.13. Срок регистрации запроса заявителя о предоставлении муниципальной услуги, в том числе в электронной форме	В течение одного дня с момента поступления заявления	
2.14. Требования к помещениям, в которых предоставляется муниципальная услуга, к месту ожидания и приема заявителей, в том числе к обеспечению доступности для инвалидов указанных объектов в соответствии с законодательством Российской Федерации о социальной защите инвалидов, размещению и оформлению визуальной, текстовой и мультимедийной информации о порядке предоставления таких услуг	<p>Предоставление муниципальной услуги осуществляется в зданиях и помещениях, оборудованных противопожарной системой и системой пожаротушения, необходимой мебелью для оформления документов, информационными стендами.</p> <p>Обеспечивается беспрепятственный доступ инвалидов к месту предоставления муниципальной услуги (удобный вход-выход в помещения и перемещение в их пределах).</p> <p>Визуальная, текстовая и мультимедийная информация о порядке предоставления муниципальной услуги размещается в удобных для заявителей местах, в том числе с учетом ограниченных возможностей инвалидов</p>	
2.15. Показатели доступности и качества муниципальной услуги, в том числе количество взаимодействий заявителя с должностными лицами при предоставлении муниципальной услуги и их продолжительность, возможность получения муниципальной услуги в	<p>Показателями доступности предоставления муниципальной услуги являются:</p> <ul style="list-style-type: none"> расположенность помещения Исполкома в зоне доступности общественного транспорта; наличие необходимого количества специалистов, а также помещений, в которых осуществляется прием документов от заявителей; наличие исчерпывающей информации о способах, порядке и сроках предоставления муниципальной услуги на информационных стендах, информационных ресурсах в сети 	

<p>многофункциональном центре предоставления государственных и муниципальных услуг, в удаленных рабочих местах многофункционального центра предоставления государственных и муниципальных услуг, возможность получения информации о ходе предоставления муниципальной услуги, в том числе с использованием информационно-коммуникационных технологий</p>	<p>«Интернет», на Едином портале государственных и муниципальных услуг.</p> <p>Качество предоставления муниципальной услуги характеризуется отсутствием:</p> <ul style="list-style-type: none"> очереди при приеме и выдаче документов заявителям; нарушений сроков предоставления муниципальной услуги; жалоб на действия (бездействие) муниципальных служащих, предоставляющих муниципальную услугу; жалоб на некорректное, невнимательное отношение муниципальных служащих, оказывающих муниципальную услугу, к заявителям. <p>При подаче запроса о предоставлении муниципальной услуги и при получении результата муниципальной услуги, предполагается однократное взаимодействие должностного лица, предоставляющего муниципальную услугу, и заявителя. Продолжительность взаимодействия определяется регламентом.</p> <p>При предоставлении муниципальной услуги в многофункциональном центре предоставления государственных и муниципальных услуг (далее – МФЦ) консультацию, прием и выдачу документов осуществляет специалист МФЦ.</p> <p>Информация о ходе предоставления муниципальной услуги может быть получена заявителем на сайте муниципального района, на Едином портале государственных и муниципальных услуг, в МФЦ</p>	
<p>2.16. Особенности предоставления муниципальной услуги в электронной форме</p>	<p>Консультацию о порядке получения муниципальной услуги в электронной форме можно получить через Интернет-приемную или через Портал государственных и муниципальных услуг Республики Татарстан.</p> <p>В случае, если законом предусмотрена подача заявления о предоставлении муниципальной услуги в электронной форме заявление подается через Портал государственных и муниципальных услуг Республики Татарстан (http://uslugi.tatar.ru/) или Единый портал государственных и муниципальных услуг</p>	

(функций) (http:// www.gosuslugi.ru/)	
--	--

3.Административ процедураларның составы, эзлеклелеге һәм үтәү сроклары, аларны үтәү тәртибенә таләпләр, шул исәптән электрон формада административ процедураларны үтәү үзенчәлекләре, шулай ук дәүләт һәм муниципаль хезмәтләр күрсәтүнең күпфункцияле үзәгенә эрак эш урыннарында административ процедураларны үтәү үзенчәлекләре

3.1. Муниципаль хезмәт күрсәткәндә гамәлләрнең эзлеклелеге тасвирламасы

3.1.1. Муниципаль хезмәт күрсәтү түбәндәге процедураларны үз эченә ала:

- 1) гариза бирүченең консультациясе;
- 2) гаризаны кабул итү һәм теркәү;
- 3) муниципаль хезмәт нәтижеләрен әзерләү һәм бирү;

3.1.2. Муниципаль хезмәт күрсәтү буенча гамәлләр эзлеклелегенең Блок-схемасы 1 нче кушымтада тәкъдим ителгән.

3.2. Мөрәжәгать итүчегә консультацияләр бирү

3.2.1. Мөрәжәгать итүче шәхсән һәм (яки) телефон аша Башкарма комитетка муниципаль хезмәт күрсәтү тәртибе турында консультацияләр алу өчен мөрәжәгать итә.

Башкарма комитет секретаре гариза бирүчегә, шул исәптән составы, формасы һәм эчтәлегә буенча муниципаль хезмәт күрсәтү өчен кирәкле документлар буенча консультация бирә һәм кирәк булганда гариза бланкын тутыруда ярдәм күрсәтә.

Әлеге пунктта билгеләнгән Процедура мөрәжәгать итүче мөрәжәгәте көнендә гамәлгә ашырыла.

Процедура нәтижәсе: бирелгән документациянең составы, формасы һәм эчтәлегә буенча консультацияләр, искәрмәләр.

3.3. Гаризаны кабул итү һәм теркәлү

3.3.1. Гариза бирүче шәхсән үзе васыятьнамәләр таныклыгы һәм Ышаныч Кәгазе Буенча нотариаль гамәлләр кылу турында язмача гариза бирә һәм әлеге регламентның 2.5 пункты нигезендә авыл башкарма комитетына документлар тапшыра.

3.3.2. Башкарма комитет секретаре башкара:

мөрәжәгать итүченең шәхесен билгеләү;

гариза бирүченең вәкаләтләрен тикшерү (Ышаныч Кәгазе Буенча гамәлдә булган очракта);

әлеге регламентның 2.5 пунктында каралган документларның булуын тикшерү;

тапшырылган документларның билгеләнгән таләпләргә туры килүен тикшерү (документларның күчәрмәләрен тиешенчә рәсмиләштерү, Документлар

жыештыручылар, язулар, төгәлләштерелгән сүзләр һәм башка төзәтмәләр булмау).

Искәрмәләр булмаган очракта Башкарма комитет секретаре искәрмәләр кертә:

гаризаны махсус журналда кабул итү һәм теркәү;

гариза бирүчегә документлар кабул итү датасы, муниципаль хезмәт күрсәтүне башкару датасы һәм вақыты турында тамга белән гариза күчәрмәсен тапшыру.

Әлеге Регламентның 2.8 пунктында каралган документларны кабул итүдән баш тарту өчен нигезләр булган очракта, Башкарма комитет сәркатибе, документларны алып баручы гаризаны теркәү өчен каршылыклар булуы турында хәбәр итә һәм тапшырылган документларда ачыкланган житешсезлекләрнең эчтәлеген язмача аңлатып, аңа документлар кайтара.

Процедураларның нәтижәсе: гражданның кабул ителгән мөрәжәгатә яки мөрәжәгать итүчегә кире кайтарылган Документлар.

3.4. Муниципаль хезмәт нәтижеләрен эзерләү һәм бирү

3.4.1. Башкарма комитет секретаре гаризаны теркәлгәннән соң башкара: гаризага өстәп бирелә торган документлардагы белешмәләрне тикшерү; әлеге Регламентның 2.9 пунктында каралган хезмәт күрсәтүдән баш тарту өчен нигезләр барлыгын тикшерү.

Хезмәт күрсәтүдән баш тарту өчен нигезләр булган очракта Башкарма комитет житәкчесе урынбасары гариза бирүчегә баш тарту сәбәпләре турында хәбәр итә һәм әлеге Регламентның 3.5 пунктында каралган процедураларны гамәлгә ашыра.

Нотариаль гамәл кылуны кичектерү өчен нигезләр булган очракта, Башкарма комитет белгече әлеге Регламентның 3.6 пунктында каралган процедураларны гамәлгә ашыра.

Муниципаль хезмәт күрсәтүдән баш тарту өчен нигезләр булмаган очракта орган белгече:

нотариаль гамәлләр кылган өчен түләүнең дөреслеген тикшерә (дәүләт пошлинасы турында белешмәләр бирү турындагы ведомствоара электрон бәйләнеш системасы аша электрон формада жиберү юлы белән).

3.3-3.4 пунктлары белән билгеләнгән процедуралар мөрәжәгать итүче мөрәжәгатеннән соң 15 минут эчендә башкарыла.

Процедуралар нәтижәсе: нотариаль васыять таныклығы һәм ышаныч таныклығы.

3.4.2. Хезмәт күрсәтүдән баш тарту турында Карар кабул ителгән очракта, Башкарма комитет секретаре нотариаль гамәлләр кылудан баш тарту турында Карар Чыгара. Карар гариза бирүчегә почта аша жиберелә.

Әлеге пунктта билгеләнгән процедуралар мөрәжәгать итүченең хезмәт күрсәтүне сорап мөрәжәгать итүеннән соң биш көннән дә соңга калмыйча башкарыла.

Процедураларның нәтижәсе: мөрәжәгать итүчегә жиберелгән нотариаль

гамәлләр кылудан баш тарту турында карар.

3.5. Нотариаль гамәл кылуның кичектерелүе

3.5.1. Башкарма комитет сәркатибе нотариаль гамәл кылуны кичектерергә мөмкин:

физик һәм юридик затлардан өстәмә мәгълүмат таләп итү зарурлыгы;
экспертизага Документлар юлламалары;

кызыксынган кешеләрдән бу гамәлләргә каршы килүләрен сорарга кирәк.

Башкарма комитет секретаре мөрәжәгать итүчегә нотариаль гамәл кылуның кичектерелүе турында хәбәр итә.

Әлеге пунктта билгеләнгән процедуралар мөрәжәгать итүче мөрәжәгәте көнендә гамәлгә ашырыла.

Процедураларның нәтижәсе: нотариаль гамәл кылуның кичектерелүе турында гариза бирүчегә хәбәр итү.

3.5.2. Башкарма комитет секретаре нотариаль гамәл кылуны кичектерү турында Карар кабул иткәннән соң, өстәмә белешмәләр алу өчен кирәкле запрос әзерли һәм тиешле органга яки кызыксынган затка юллый.

Әлеге пунктта билгеләнгән процедуралар мөрәжәгать итүче мөрәжәгатеннән соң биш көннән дә соңга калмыйча башкарыла.

Процедураларның нәтижәсе: тиешле органга яки кызыксынучыга юнәлтелгән сорау.

3.5.3. Запросларга җаваплар килгәннән соң, башкарма комитет секретаре мөрәжәгать итүчегә хәбәр итә һәм 3.3 пунктларда билгеләнгән тәртиптә хезмәт күрсәтә. – 3.4 әлеге Регламент.

3.6. Техник хаталарны төзәтү.

3.6.1. Муниципаль хезмәт күрсәтү нәтижәсе булган документта техник хата ачыкланган очракта мөрәжәгать итүче башкарма комитетка тапшыра:

техник хатаны төзәтү турында гариза (кушымта No. 2);

мөрәжәгать итүчегә техник хата булган муниципаль хезмәт нәтижәсе буларак бирелгән документ;

техник хата барлыгын күрсәтүче юридик көчкә ия документлар.

Документта күрсәтелгән белешмәләрдә техник хатаны төзәтү турында гариза гариза бирүче (вәкаләтле вәкил) шәхсән яисә почта аша (шул исәптән электрон почта аша) яисә дәүләт һәм муниципаль хезмәтләрнең бердәм порталы яки дәүләт һәм муниципаль хезмәт күрсәтүнең күпфункцияле үзәге аша бирелә.

3.6.2. Башкарма комитет сәркатибе техник хатаны төзәтү турында гариза кабул итә, гаризаны беркетелгән документлар белән теркәп бара.

Әлеге пунктта билгеләнгән Процедура гариза теркәлгәннән соң бер көн эчендә башкарыла.

Процедура нәтижәсе: кабул ителгән һәм теркәлгән гариза.

3.6.3. Башкарма комитет секретаре документларны карый һәм хезмәт күрсәтү нәтижәсе булган документка төзәтмәләр кертү максатларында әлеге Регламентның 3.4 пунктында каралган процедураларны гамәлгә ашыра һәм

мөрәжәгать итүчегә (вәкаләтле вәкилгә) техник хата булган документның оригиналын кулга алу белән шәхсән үзе төзәтелгән документны тапшыра.

Әлеге пунктта билгеләнгән Процедура техник хата ачыкланганнан соң яки теләсә нинди кызыксынган заттан жибәрелгән хата турында гариза алганнан соң өч көн эчендә башкарыла.

Процедура нәтижәсе: мөрәжәгать итүчегә бирелгән (жибәрелгән) документ.

4. Муниципаль хезмәт күрсәтүне тикшереп торы тәртибе һәм формалары

4.1. Муниципаль хезмәт күрсәтүнең тулылыгын һәм сыйфатын тикшереп торы гариза бирүчеләрнең хокукларын бозуларны ачыклау һәм бетерүне, муниципаль хезмәт күрсәтү процедураларының үтәлешен тикшерүне үткәрүне, жирле үзидарә органының вазыйфаи затларының гамәлләренә (гамәл кылмавына) карарлар эзерләүне үз эченә ала.

Административ процедураларның үтәлешен контрольдә тоту формалары булып тора:

- 1) муниципаль хезмәт күрсәтү буенча документлар проектларын тикшерү һәм килештерү. Тикшерү нәтижәсе-проектларны күрү;
- 2) билгеләнгән тәртиптә эш башкаруны тикшереп торы;
- 3) муниципаль хезмәт күрсәтү процедураларын үтәүне билгеләнгән тәртиптә тикшереп торы.

Контроль тикшерүләр планлы булырга мөмкин (жирле үзидарә органының ярты еллык яки еллык эш планнары нигезендә башкарыла) һәм планнан тыш булырга мөмкин. Тикшерүләр үткәргәндә муниципаль хезмәт күрсәтү (комплекслы тикшерүләр) белән бәйлә барлык мәсьәләләр яисә мөрәжәгать итүченең конкрет мөрәжәгәте буенча каралырга мөмкин.

Муниципаль хезмәт күрсәткәндә һәм карарлар кабул иткәндә гамәлләрне контрольдә тотуны гамәлгә ашыру максатларында Башкарма комитет житәкчесенә муниципаль хезмәт күрсәтү нәтижәләре турында белешмәләр бирелә.

4.2. Муниципаль хезмәт күрсәтү буенча административ процедуралар белән билгеләнгән гамәлләр эзлеклелеген үтәүне агымдагы контрольлек итү Башкарма комитет житәкчесе тарафыннан башкарыла.

4.3. Агымдагы контрольне гамәлгә ашыручы вазыйфаи затлар исемлеге жирле үзидарә органының структур бүлекчәләре һәм вазыйфаи регламентлар турында нигезләмәләр белән билгеләнә.

Үткәрелгән тикшерүләр нәтижәләре буенча, гариза бирүчеләрнең хокукларын бозу очраklары ачыкланган очракта, гаепле затлар Россия Федерациясе законнары нигезендә җаваплылыкка тартыла.

4.4. Жирле үзидарә органы житәкчесе мөрәжәгать итүчеләрнең мөрәжәгәтләрән вакытында карап тикшермәү өчен җаваплы.

Жирле үзидарэ органының структур бүлекчэсе житэкчэсе (житэкчэсе урынбасары) элге Регламентның 3 бүлегендэ күрсәтелгән административ гамәлләрне вакытында һәм (яисэ) тиешенчэ үтәмэгән өчен жаваплы.

Муниципаль хезмәт күрсәтү барышында кабул ителә торган (гамәлгә ашырыла торган) карарлар һәм гамәлләр өчен вазыйфай затлар һәм башка муниципаль хезмәткәрләр законда билгеләнгән тәртиптә жаваплылыкка тартыла.

4.5. Гражданнар, аларның берләшмәләре һәм оешмалары тарафыннан муниципаль хезмәт күрсәтүне контрольдә тоту Муниципаль хезмәт күрсәткәндә Башкарма комитет эшчәнлегенә ачыклығы, муниципаль хезмәт күрсәтү тәртибе һәм муниципаль хезмәт күрсәтү процессында мөрәжәгатьләрне (шикаятьләрне) судка кадәр карау мөмкинлегенә турында тулы, актуаль һәм дөрөс мәгълүмат алу аша башкарыла.

5. Муниципаль хезмәт күрсәтүче органнарның, шулай ук аларның вазыйфай затларының, муниципаль хезмәткәрләрнең карарларына һәм гамәлләренә (гамәл кылмавына) шикаятьнең судка кадәр (судтан тыш) тәртибе

5.1. Муниципаль хезмәт алучылар муниципаль хезмәт күрсәтүдә, Башкарма комитетка яки муниципаль берәмлек советына катнашучы Башкарма комитет хезмәткәрләренә гамәлләре (гамәл кылмаулары) судка кадәр тәртибендә шикаять бирергә хокукы.

Гариза бирүче шикаять белән мөрәжәгать итә ала, шул исәптән түбәндәге очракларда:

1) мөрәжәгать итүченең муниципаль хезмәт күрсәтү турындагы гарызнамәсен теркәү срогын бозу;

2) муниципаль хезмәт күрсәтү срогын бозу;

3) муниципаль хезмәт күрсәтү өчен мөрәжәгать итүчедән Россия Федерациясе, Татарстан Республикасы, Биектау муниципаль районы норматив хокукый актларында каралмаган документларны таләп итү;

4) муниципаль хезмәт күрсәтү өчен Россия Федерациясе, Татарстан Республикасы, Биектау муниципаль районы норматив хокукый актлары белән каралган документларны кабул итүдән баш тарту, мөрәжәгать итүчедән;

5) баш тарту нигезләре федераль законнарда һәм алар нигезендә кабул ителгән Россия Федерациясенә, Татарстан Республикасының, Биектау муниципаль районының башка норматив хокукый актларында каралмаган булса, Муниципаль хезмәт күрсәтүдән баш тарту;

6) Россия Федерациясе, Татарстан Республикасы, Биектау муниципаль районы норматив хокукый актларында каралмаган түләү муниципаль хезмәт күрсәткәндә мөрәжәгать итүчедән таләп;

7) муниципаль хезмәт күрсәтү нәтижәсендә бирелгән документларда жибәрелгән хаталарны һәм хаталарны төзәтүдән баш тарту яки мондый төзәтмәләрнең билгеләнгән срогын бозу.

5.2. Шикаять кәгазьдә язма формада яки электрон формада бирелә.

Шикаять почта аша, КФҮ аша, "Интернет" мәгълүмат-телекоммуникация челтәрен, Биектау муниципаль районының рәсми сайты кулланып жибәрелә ала (<http://vysokaya-gora.tatar.ru> Татарстан Республикасы дәүләт һәм муниципаль хезмәт күрсәтүләрнең бердәм порталы (<http://uslugi.tatar.ru/>), дәүләт һәм муниципаль хезмәтләрнең (функцияләрнең) бердәм порталы (<http://www.gosuslugi.ru/>), шулай ук мөрәжәгать итүчене шәхси кабул иткәндә кабул ителергә мөмкин.

5.3. Шикаятьне карау вакыты-теркәлгән көннән алып унбиш эш көне эчендә. Муниципаль хезмәт күрсәтүче органның, муниципаль хезмәт күрсәтүче вазыйфай затының гарызнамәчедән документлар кабул итүдән яки хаталар жибәрелгән хаталарны төзәтүдән баш тарткан очракта яки мондый төзәтмәләрнең билгеләнгән срогын бозуга шикаяьт биргән очракта - ул теркәлгән көннән биш эш көне эчендә.

5.4. Шикаяьттә түбәндәге мәгълүмат булырга тиеш:

1) хезмәт күрсәтүче орган исеме, хезмәт күрсәтүче органның вазыйфай заты, яки муниципаль хезмәткәр, карарлары һәм гамәлләре (гамәлләре) зарлана торган гамәлләр;

2) мөрәжәгать итүченең яшәү урыны турында мәгълүматлар - физик затның фамилиясе, исеме, әтисенең исеме (соңгысы - булган очракта), яисә мөрәжәгать итүченең исеме, юридик затның урнашу урыны турында белешмәләр, шулай ук элементә өчен телефон номеры (номерлары), электрон почта адресы (адресы) һәм мөрәжәгать итүчегә җавап жибәрелергә тиешле почта адресы;

3) муниципаль хезмәт күрсәтүче органның, муниципаль хезмәт күрсәтүче органның, муниципаль хезмәт күрсәтүче органның, яисә муниципаль хезмәткәрнең шикаяьт белдерелә торган карарлары һәм гамәлләре (гамәл кылмавы) турында белешмәләр;

4) мөрәжәгать итүче хезмәт күрсәтүче органның, хезмәт күрсәтүче органның, хезмәт күрсәтүче органның вазыйфай затының яисә муниципаль хезмәткәрнең карары (гамәл кылмавы) белән килешмәгән дәлилләр.

5.5. Шикаяьткә шикаяьттә бәян ителгән шартларны раслаучы документларның күчермәләре беркетелергә мөмкин. Бу очракта шикаяьттә аңа кушып бирелә торган документлар исемлеге китерелә.

5.6. Шикаяьт аны муниципаль хезмәт күрсәтүче тарафыннан имзалана.

5.7. Шикаяьтне карау нәтижәләре буенча Башкарма комитет житәкчесе (муниципаль район башлыгы) түбәндәге карарларның берсен кабул итә:

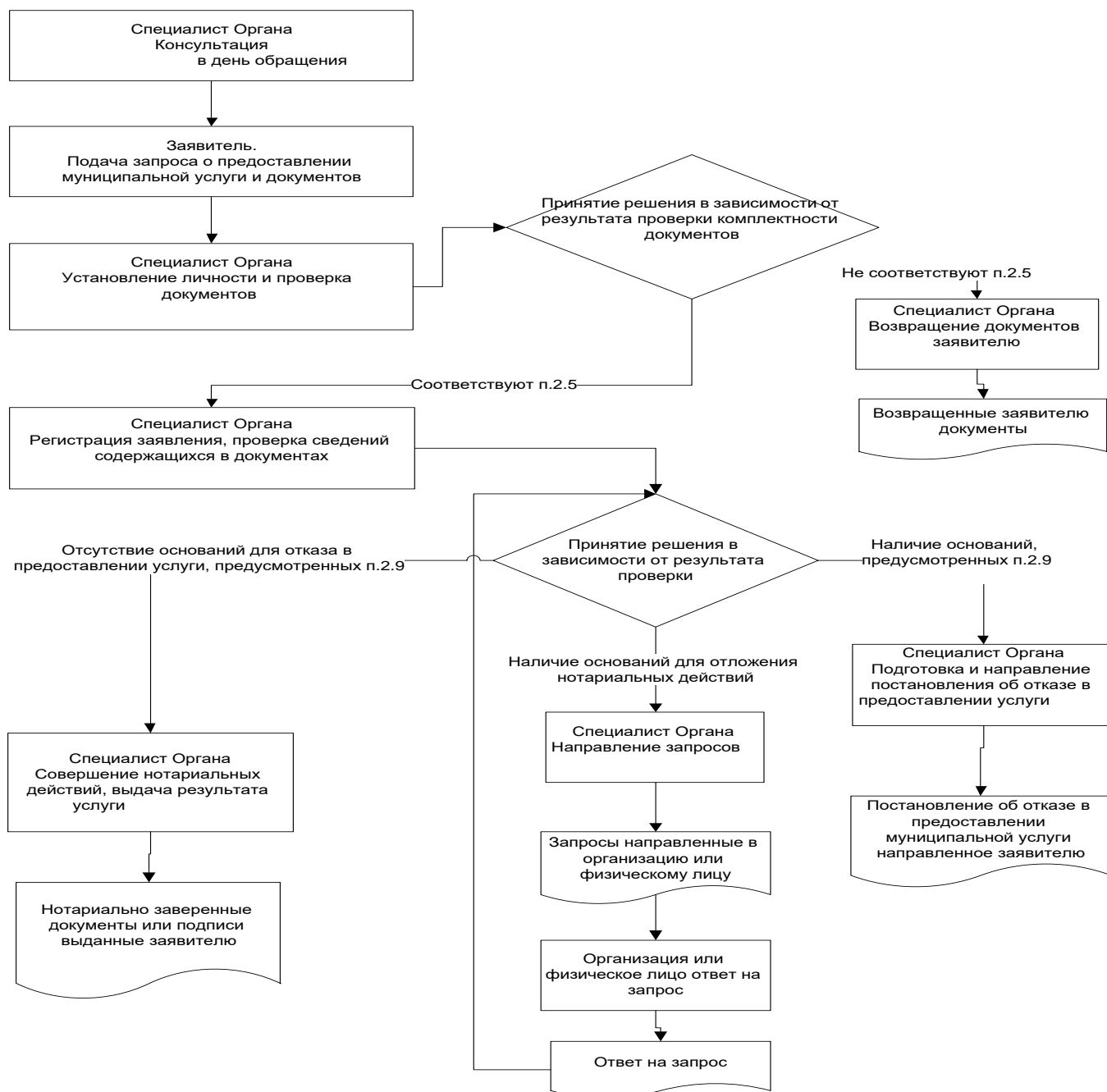
1) хезмәт күрсәтү нәтижәсендә бирелгән документларда хезмәт күрсәтүче орган тарафыннан жибәрелгән карарлар, хаталар һәм хаталар, гарызнамәчегә Россия Федерациясе норматив хокукый актларында, Татарстан Республикасы норматив хокукый актларында, шулай ук башка төрләрдә түләтелгән акчаларны кире кайтару рәвешендә шикаяьтне канәгатьләндерә, шул исәптән кабул ителгән карарны гамәлдән чыгару, хезмәт күрсәтүдә жибәрелгән хаталарны һәм хаталарны төзәтү рәвешендә;

2) шикаяьтне канәгатьләндерүдән баш тарта.

Әлеге пунктта күрсәтелгән карар кабул ителгән көннән соңга калмыйча, мөрәжәгать итүчегә язмача һәм мөрәжәгать итүченең теләге буенча электрон рәвештә шикаяьтне карау нәтижәләре турында мотивацияле җавап жибәрелә.

5.8. Шикаятъне карау барышында яисэ аны карау нэтижэлэре буенча административ хокук бозу яки жинаять составы билгелэре ачыкланган очракта шикаятълэрне карау вэкалэтлэре булган вазыйфаи зат кичекмэстэн булган материалларны прокуратура органнарына жибэрэ.

Блок-схема последовательности действий по предоставлению муниципальной услуги



Руководителю
Исполнительного комитета
_____ муниципального
района Республики Татарстан
От: _____

**Заявление
об исправлении технической ошибки**

Сообщаю об ошибке, допущенной при оказании муниципальной услуги

(наименование услуги)

Записано:

Правильные сведения: _____

Прошу исправить допущенную техническую ошибку и внести соответствующие изменения в документ, являющийся результатом муниципальной услуги.

Прилагаю следующие документы:

- 1.
- 2.
- 3.

В случае принятия решения об отклонении заявления об исправлении технической ошибки прошу направить такое решение:

посредством отправления электронного документа на адрес E-mail:
Brl.vsg@tatar.ru;

в виде заверенной копии на бумажном носителе почтовым отправлением по адресу: _____.

Подтверждаю свое согласие, а также согласие представляемого мною лица на обработку персональных данных (сбор, систематизацию, накопление, хранение, уточнение (обновление, изменение), использование, распространение (в том числе передачу), обезличивание, блокирование, уничтожение персональных данных, а также иных действий, необходимых для обработки персональных данных в рамках предоставления муниципальной услуги), в том числе в автоматизированном режиме, включая принятие решений на их основе органом предоставляющим муниципальную услугу, в целях предоставления муниципальной услуги.

Настоящим подтверждаю: сведения, включенные в заявление, относящиеся к

**Реквизиты должностных лиц, ответственных за предоставление муниципальной
услуги и осуществляющих контроль ее исполнения,**

**Исполнительный комитет Бирюлинского сельского поселения
Высокогорского муниципального района**

Должность	Телефон	Электронный адрес
Руководитель исполкома	(884365) 76-545	Brl.Vsg@tatar.ru
Секретарь	(884365) 76-545	Brl.Vsg@tatar.ru

**Реквизиты должностных лиц, контролирующих предоставление
муниципальной услуги**

Должность	Телефон	Электронный адрес
Глава поселения	(884365) 76-545	Brl.Vsg@tatar.ru

3 нче кушымта

Расланган
Татарстан Республикасы Биектау
муниципаль районы Бөреле авыл
жирлеге башкарма комитеты карары
белән
2016 елның " 06» мае, № 11

Административ регламент

**жир кишәрлегенә белешмә, йорт хужасына белешмәләр, гайлә составы турында
белешмәләр, яшәү урыныннан белешмәләр, хужалык кенәгәсеннән өземтәләр
бирү**

1. Гомуми нигезләмәләр

1.1. Муниципаль хезмәт күрсәтүнең әлеге Административ регламенты (алга таба - Регламент) белешмә (өземтә) бирү буенча муниципаль хезмәт күрсәтүнең стандартын һәм тәртибен билгели (алга таба-муниципаль хезмәт).

1.2. Муниципаль хезмәт алучылар: физик затлар (алга таба - мөрәжәгать итүче).

1.3. Муниципаль хезмәт Биектау муниципаль районының Бөреле авыл жирлеге башкарма комитеты (алга таба – Башкарма комитет) тарафыннан күрсәтелә.

1.3.1. Урын Бөреле жәнлек совхозы Башкарма комитетының Кольцевая ур., 33.

Эш графигы:

дүшәмбе-жомга: 8.00 сәгатьтән 17.00 сәгатькә кадәр;

пәнжешәмбе: кабул итү көне түгел

шимбә, якшәмбе: ял көннәре.

Ял итү һәм ашау өчен тәнәфес вакыты эчке эш тәртибе белән билгеләнә.

Белешмә телефоны 8(843) 65 76 545.

Шәхесне раслаучы документлар буенча узу.

1.3.2. «Интернет» мәгълүмат-телекоммуникация челтәрендә муниципаль районның рәсми сайтының адресы (алга таба – «Интернет» челтәре): (<http://vysokaya-gora.tatar.ru>).

1.3.3. Дәүләт хезмәте турында мәгълүмат алынырга мөмкин:

1) гариза бирүчеләр белән эшләрү өчен Башкарма комитет биналарында урнашкан Муниципаль хезмәт турында визуаль һәм текстлы мәгълүматны үз эченә алган мәгълүмат стендлары аша. Мәгълүмат стендларында урнаштырыла торган мәгълүмат пунктларда (пунктларда) булган муниципаль хезмәт турында белешмәләрне үз эченә ала) 1.1, 1.3.1, 2.3, 2.5, 2.8, 2.10, 2.11, 5.1 әлеге Регламент;

2) «Интернет» челтәре аша муниципаль районның рәсми сайтында (<http://www.vysokaya-gora.tatar.ru>);

3) Татарстан Республикасы дәүләт һәм муниципаль хезмәтләр Порталында (<http://uslugi.tatar.ru>);

4) дәүләт һәм муниципаль хезмәтләрнең (функцияләрнең) бердәм порталында (<http://www.gosuslugi.ru/>);

5) Башкарма комитетта:

телдән мөрәжәгать иткәндә-шәхсән яки телефон буенча;

язмача (шул исәптән электрон документ рәвешендә) мөрәжәгать иткәндә-кәгазьдә почта аша, электрон почта аша.

1.3.4. Муниципаль хезмәт күрсәтү мәсьәләләре буенча белешмәләр башкарма комитет белгече тарафыннан муниципаль районның рәсми сайтында һәм гариза бирүчеләр белән эшләр өчен Башкарма комитет биналарында мәгълүмат стендларында урнаштырыла.

1.4. Муниципаль хезмәт күрсәтүләр ярашлы рәвештә башкарыла:

Россия Федерациясе Граждан кодексының 30.11.1994 № 51-ФЗ (Россия Федерациясе законнары жыйынышы, 05.12.1994, №32, 3301 ст.) (алга таба – Россия Федерациясе Дәүләт Советы);

Россия Федерациясе Жир кодексының 25.10.2001 № 136-ФЗ (Россия Федерациясе законнары жыйынышы, 29.10.2001, №44, 4147 ст.) (алга таба – Россия Федерациясе ЗК);

Россия Федерациясе Торак кодексының 29.12.2004 №188-ФЗ (Россия Федерациясе законнары жыйынышы, 03.01.2005, № 1 (1 өлеш), 14 статья (алга таба – Россия Федерациясе ТК);

Нотариат турында Россия Федерациясе законнары нигезләре белән (утвт. РФ Югары суды 11.02.1993 № 4462-1) (Россия газетасы, №49, 13.03.1993);

12.01.1995 №5-ФЗ Федераль закон (09.12.2010 редакциясе) "Ветераннар турында" (Россия Федерациясе законнары жыйынышы, 16.01.1995, №3, 168 ст.) (алга таба - 5-ФЗ);

«Күчәмсез мөлкәткә хокукларны һәм аның белән алыш-бирешләрне дәүләт теркәве турында» 21.07.1997 ел, №122 - ФЗ Федераль закон белән (Россия Федерациясе законнары жыйынышы, 28.07.1997, №30, 3594 ст.) (алга таба-122-ФЗ);

"Крестьян (фермер) хужалыгы турында" 11.06.2003 №74-ФЗ Федераль закон (30.10.2009 редакциясе) белән (Законнар жыйынышы алга таба -, 16.06.2003, № 24, 2249 ст.) (алга таба – 74-ФЗ);

«Россия Федерациясендә жирле үзидарә оештыруның гомуми принциплары турында» 06.10.2003 ел, №131-ФЗ Федераль закон белән (Россия Федерациясе законнары жыйынышы, 06.10.2003, № 40, 3822 ст.) (алга таба - 131-ФЗ);

«Дәүләт һәм муниципаль хезмәтләр күрсәтүне оештыру турында» 27.07.2010 ел, №210-ФЗ Федераль закон белән Россия Федерациясе законнары жыйынышы, 02.08.2010, №31, 4179 ст.) (алга таба – 210-ФЗ номерлы федераль закон);

«жирлекләрнең жирле үзидарә органнары һәм шәһәр округларының жирле үзидарә органнары тарафыннан хужалык китаптарын алып бару рәвешен һәм тәртибен раслау турында» 11.10.2010 №345 Россия Федерациясе Авыл хужалыгы министрлыгы боерыгы белән (федераль башкарма хакимият органнарының норматив актлар бюллетене, №50, 13.12.2010) (алга таба-345 боерык);

Росреестрның 07.03.2012 № П/103 боерыгы белән «гражданның жир кишәрлегенә хокукы барлыгы турында хужалык кенәгәсеннән өземтә формасын раслау турында» (алга таба-Россия Теркәү боерыгы);

«Татарстан Республикасында жирле үзидарә турында» 28.07.2004 ел, №45-ТРЗ Татарстан Республикасы законы белән (Татарстан Республикасы, № 155-156, 03.08.2004) (алга таба – ТР Законы № 45-ТРЗ);

Биектау муниципаль районының Бөреле авыл жирлеге Советы карары белән кабул ителгән» Татарстан Республикасы Биектау муниципаль районының Бөреле авыл жирлеге " муниципаль берәмлеге Уставының 24.11.2015 № 14 (алга таба-Устав); Биектау муниципаль районының Бөреле авыл жирлеге башкарма комитеты турында Биектау муниципаль районының Бөреле авыл жирлеге Советының 13.02.2015 ел, № 59 карары белән расланган нигезләмә; (алга таба – ИК турында Нигезләмә);

1.5. Әлеге Регламентта түбәндәге терминнар һәм билгеләмэләр кулланыла: жирле үзидарә органнары биргән белешмә (Өземтә) астында – гаилә составы турында белешмә, яшәү урыныннан белешмәләр, хужалык кенәгәсеннән өземтәләр, йорт кенәгәсеннән өземтәләр, үлгән кешенең яшәү урыныннан белешмә, шәхси торак йортларда яшәүчеләргә элеккеге яшәү урыныннан белешмә, жир кишәрлегенә белешмә, йорт хужасына белешмә.

техник хата - муниципаль хезмәт күрсәтүче орган жибәргән һәм документка (муниципаль хезмәт нәтижәсе) кертелгән белешмәләргә (муниципаль хезмәт нәтижәсе), мәгълүматлар кертелгән документларда туры килмәгән хата (тасвирлама, мөһер, грамматик яки арифметик хата яисә шундый ук хата).

Әлеге Регламентта муниципаль хезмәт күрсәтү турындагы гариза (алга таба - гариза) астында муниципаль хезмәт күрсәтү турындагы запрос аңлашыла (27.07.2010 ел, №210-ФЗ Федераль законның 2 статьясындагы 2 пункты). Гариза стандарт бланкта (1 нче кушымта) тутырыла.

2. Стандарт предоставления муниципальной услуги

Наименование требования к стандарту предоставления муниципальной услуги	Содержание требований к стандарту	Нормативный акт, устанавливающий услугу или требование
2.1. Наименование муниципальной услуги	Выдача справки (выписки)	Устав сельского поселения ГК РФ, ЗК РФ, ЖК РФ, Основы законодательства о нотариате, 122-ФЗ, 74-ФЗ, 210-ФЗ, Приказ Росрегистрации
<i>2. Наименование исполнительного органа местного самоуправления непосредственно предоставляющего муниципальную услугу</i>	Исполком	Устав сельского поселения
2.3. Описание результата предоставления муниципальной услуги	Справка (выписка). Устный или письменный отказ в предоставлении муниципальной услуги	Устав сельского поселения ГК РФ, ЗК РФ, ЖК РФ, Основы законодательства о нотариате, 122-ФЗ, 74-ФЗ, 210-ФЗ, Приказ Росрегистрации
<i>2.4. Срок предоставления муниципальной услуги, в том числе с учетом необходимости обращения в организации, участвующие в предоставлении муниципальной услуги, срок приостановления предоставления</i>	Не более трех рабочих дней с момента регистрации заявления. Устный отказ в предоставлении муниципальной услуги в день обращения	

<p><i>муниципальной услуги в случае, если возможность приостановления предусмотрена законодательством Российской Федерации</i></p>		
<p>2.5. Исчерпывающий перечень документов, необходимых в соответствии с законодательными или иными нормативными правовыми актами для предоставления муниципальной услуги, а также услуг, которые являются необходимыми и обязательными для предоставления муниципальных услуг, подлежащих представлению заявителем, <i>способы их получения заявителем, в том числе в электронной форме, порядок их представления</i></p>	<p>Заявление о предоставлении услуги (в устной или письменной форме). Документы (оригиналы) (приложение №2). Заявления в письменной форме представляется в одном экземпляре</p>	
<p>2.6. Исчерпывающий перечень документов, необходимых в соответствии с нормативными правовыми актами для предоставления муниципальной услуги, которые находятся в распоряжении государственных органов, органов местного самоуправления и иных организаций и которые заявитель вправе представить, а также</p>	<p>Предоставление документов, которые могут быть отнесены к данной категории, не требуются</p>	

<p>способы их получения заявителями, в том числе в электронной форме, порядок их представления; государственный орган, орган местного самоуправления либо организация, в распоряжении которых находятся данные документы</p>		
<p>2.7. Перечень органов государственной власти (органов местного самоуправления) и их структурных подразделений, согласование которых в случаях, предусмотренных нормативными правовыми актами, требуется для предоставления услуги и которое осуществляется органом, предоставляющим муниципальную услугу</p>	<p>Согласование муниципальной услуги не требуется</p>	
<p>2.8. Исчерпывающий перечень оснований для отказа в приеме документов, необходимых для предоставления муниципальной услуги</p>	<p>1) Подача документов ненадлежащим лицом; 2) Несоответствие представленных документов перечню документов, указанных в пункте 2.5 настоящего Регламента; 3) В заявлении и прилагаемых к заявлению документах имеются неоговоренные исправления, серьезные повреждения, не позволяющие однозначно истолковать их содержание; 4) Представление документов в ненадлежащий орган</p>	
<p>2.9. Исчерпывающий перечень</p>	<p>Основания для приостановления предоставления</p>	

<p>оснований для приостановления или отказа в предоставлении муниципальной услуги</p>	<p>услуги не предусмотрены. Основания для отказа: 1) Заявителем представлены документы не в полном объеме, либо в представленных заявлении и (или) документах содержится неполная и (или) недостоверная информация</p>	
<p>2.10. Порядок, размер и основания взимания государственной пошлины или иной платы, взимаемой за предоставление муниципальной услуги</p>	<p>Муниципальная услуга предоставляется на безвозмездной основе</p>	
<p>2.11. Порядок, размер и основания взимания платы за предоставление услуг, которые являются необходимыми и обязательными для предоставления муниципальной услуги, включая информацию о методике расчета размера такой платы</p>	<p>Предоставление необходимых и обязательных услуг не требуется</p>	
<p>2.12. Максимальный срок ожидания в очереди при подаче запроса о предоставлении муниципальной услуги и при получении результата предоставления таких услуг</p>	<p>Подача заявления на получение муниципальной услуги при наличии очереди - не более 15 минут. При получении результата предоставления муниципальной услуги максимальный срок ожидания в очереди не должен превышать 15 минут</p>	
<p>2.13. Срок регистрации запроса заявителя о предоставлении муниципальной услуги, в том</p>	<p>В течение одного дня с момента поступления заявления</p>	

числе в электронной форме		
<p>2.14. Требования к помещениям, в которых предоставляется муниципальная услуга, к месту ожидания и приема заявителей, в том числе к обеспечению доступности для инвалидов указанных объектов в соответствии с законодательством Российской Федерации о социальной защите инвалидов, размещению и оформлению визуальной, текстовой и мультимедийной информации о порядке предоставления таких услуг</p>	<p>Предоставление муниципальной услуги осуществляется в зданиях и помещениях, оборудованных противопожарной системой и системой пожаротушения, необходимой мебелью для оформления документов, информационными стендами.</p> <p>Обеспечивается беспрепятственный доступ инвалидов к месту предоставления муниципальной услуги (удобный вход-выход в помещения и перемещение в их пределах).</p> <p>Визуальная, текстовая и мультимедийная информация о порядке предоставления муниципальной услуги размещается в удобных для заявителей местах, в том числе с учетом ограниченных возможностей инвалидов</p>	
<p>2.15. Показатели доступности и качества муниципальной услуги, в том числе количество взаимодействий заявителя с должностными лицами при предоставлении муниципальной услуги и их продолжительность, возможность получения муниципальной услуги в многофункциональном центре предоставления государственных и муниципальных услуг, в удаленных рабочих местах многофункционального центра предоставления государственных</p>	<p>Показателями доступности предоставления муниципальной услуги являются:</p> <p>расположенность помещения Исполкома в зоне доступности общественного транспорта;</p> <p>наличие необходимого количества специалистов, а также помещений, в которых осуществляется прием документов от заявителей;</p> <p>наличие исчерпывающей информации о способах, порядке и сроках предоставления муниципальной услуги на информационных стендах, информационных ресурсах в сети «Интернет», на Едином портале государственных и муниципальных услуг.</p> <p>Качество предоставления муниципальной услуги характеризуется отсутствием:</p>	

<p>и муниципальных услуг, возможность получения информации о ходе предоставления муниципальной услуги, в том числе с использованием информационно-коммуникационных технологий</p>	<p>очередей при приеме и выдаче документов заявителям;</p> <p>нарушений сроков предоставления муниципальной услуги;</p> <p>жалоб на действия (бездействие) муниципальных служащих, предоставляющих муниципальную услугу;</p> <p>жалоб на некорректное, невнимательное отношение муниципальных служащих, оказывающих муниципальную услугу, к заявителям.</p> <p>При подаче запроса о предоставлении муниципальной услуги и при получении результата муниципальной услуги, предполагается однократное взаимодействие должностного лица, предоставляющего муниципальную услугу, и заявителя. Продолжительность взаимодействия определяется регламентом.</p> <p>При предоставлении муниципальной услуги в многофункциональном центре предоставления государственных и муниципальных услуг (далее – МФЦ) консультацию, прием и выдачу документов осуществляет специалист МФЦ.</p> <p>Информация о ходе предоставления муниципальной услуги может быть получена заявителем на сайте муниципального района, на Едином портале государственных и муниципальных услуг, в МФЦ</p>	
<p>2.16. Особенности предоставления муниципальной услуги в электронной форме</p>	<p>Консультацию о порядке получения муниципальной услуги в электронной форме можно получить через Интернет-приемную или</p>	

через Портал государственных и муниципальных услуг Республики Татарстан.

В случае, если законом предусмотрена подача заявления о предоставлении муниципальной услуги в электронной форме заявление подается через Портал государственных и муниципальных услуг Республики Татарстан (<http://uslugi.tatar.ru/>) или Единый портал государственных и муниципальных услуг (функций) (<http://www.gosuslugi.ru/>)

3.Административ процедураларның составы, эзлеклелеге һәм үтәү сроклары, аларны үтәү тәртибенә таләпләр, шул исәптән электрон формада административ процедураларны үтәү үзенчәлекләре, шулай ук дәүләт һәм муниципаль хезмәтләр күрсәтүнең күпфункцияле үзәгенең ерак эш урыннарында административ процедураларны үтәү үзенчәлекләре

3.1. Муниципаль хезмәт күрсәткәндә гамәлләрнең эзлеклелеге тасвирламасы

3.1.1. Муниципаль хезмәт күрсәтү түбәндәге процедураларны үз эченә ала:

- 1) гариза бирүченең консультациясе;
- 2) гаризаны кабул итү һәм теркәү;
- 3) муниципаль хезмәт нәтижәләрен эзерләү;
- 4) мөрәжәгать итүчегә муниципаль хезмәт нәтижәләрен бирү.

3.1.2. Муниципаль хезмәт күрсәтү буенча гамәлләр эзлеклелегенең блок-схемасы 3 нче кушымтада тәкъдим ителгән.

3.2. Мөрәжәгать итүчегә консультацияләр бирү

3.2.1. Мөрәжәгать итүче шәхсән һәм (яки) телефон аша Башкарма комитетка муниципаль хезмәт күрсәтү тәртибе турында консультацияләр алу өчен мөрәжәгать итә.

Башкарма комитет секретаре гариза бирүчегә, шул исәптән составы, формасы һәм эчтәлегә буенча муниципаль хезмәт күрсәтү өчен кирәкле документлар буенча консультация бирә һәм кирәк булганда гариза бланкын тутыруда ярдәм күрсәтә.

Әлеге пунктта билгеләнгән Процедура мөрәжәгать итүче мөрәжәгәте көнендә гамәлгә ашырыла.

Процедура нәтижәсе: бирелгән документациянең составы, формасы һәм эчтәлегә буенча консультацияләр, искәрмәләр.

3.3. Гаризаны кабул итү һәм теркәлү

3.3.1. Мөрәжәгать итүче шәхсән, ышанычлы зат аша яки КФҮ аша белешмә (өземтә) бирү турында язмача гариза яза һәм әлеге регламентның 2.5 пункты нигезендә авыл башкарма комитетына документлар тапшыра.

3.3.2. Башкарма комитет секретаре башкара:

гаризаны махсус журналда кабул итү һәм теркәү;

гариза бирүчегә документлар кабул итү датасы, муниципаль хезмәт күрсәтүне башкару датасы һәм вакыты турында тамга белән гариза күчермәсен тапшыру.

Әлеге пунктта билгеләнгән процедуралар гамәлгә ашырыла:

гариза һәм документлар 15 минут эчендә кабул ителә;

гариза кабул ителгәннән соң бер көн эчендә теркәү.

Процедуралар нәтижәсе: кабул ителгән һәм теркәлгән гариза.

3.4. Соралган документларны эзерләү һәм раслау (бирүдән баш тарту хатлары)

3.4.1. Башкарма комитет секретаре башкара:

гаризага беркетелгән документларны тикшерү;

Документлар (белешмәләр)булганда белешмә (өземтәләр)проекттын эзерләү;
Документлар (белешмәләр)булмаган очракта бирүдән баш тарту турында хатлар
проекттын эзерләү;

белешмә (өземтәләр) яисә авыл жирлеге башлыгына раслауга бирүдән баш тарту
турында хатлар жибөрү.

Әлеге пунктта билгеләнгән процедуралар мөрәжәгать итүче мөрәжәгатеннән соң
ике көн эчендә гамәлгә ашырыла.

Процедуралар нәтижәсе: белешмә (Өземтә) проекты яки бирүдән баш тарту
хатлары.

3.4.2. Авыл жирлеге башкарма комитеты житәкчесе справканы (өземтәне) яисә
бирүдән баш тарту турындагы хатны раслый һәм Башкарма комитет секретаренә
жибәрә.

Әлеге пунктта билгеләнгән процедуралар алдагы процедура тәмамланганнан соң
бер көн эчендә башкарыла.

Процедура нәтижәсе: расланган белешмә (отчет) яки кире кагу хаты.

3.5. Гариза бирүчегә муниципаль хезмәт нәтижәләрен бирү

3.5.1. Башкарма комитет секретаре гариза бирүчегә справка (өземтә) яки бирүдән
баш тарту турында хат бирә.

Әлеге пунктта билгеләнгән Процедура мөрәжәгать итүче мөрәжәгате көнөндә
гамәлгә ашырыла.

Процедуралар нәтижәсе: бирелгән белешмә (аңлатма).

Муниципаль хезмәт күрсәтүдән баш тарткан очракта мөрәжәгать итүчегә баш
тарту сәбәпләрен күрсәтүче хат белән, шулай ук телефон һәм (яки) электрон почта
аша, баш тарту турындагы хатка кул куелганнан соң бер көн эчендә хәбәр ителә.

3.6. КФҮ аша муниципаль хезмәт күрсәтү

3.6.1. Гарызнамәче муниципаль хезмәт күрсәтүне алу өчен КФҮЛӘРГӘ
мөрәжәгать итәргә хокуклы.

3.6.2. КФҮ аша муниципаль хезмәт күрсәтү КФҮнең билгеләнгән тәртиптә
расланган Эш регламенты нигезендә гамәлгә ашырыла.

3.6.3. Муниципаль хезмәтләр алуға кфүдән документлар кергәндә, процедуралар
әлеге Регламентның 3.3-3.4 пунктлары нигезендә башкарыла. Муниципаль хезмәт
нәтижәсе КФҮгә жибәрелә.

3.7. Техник хаталарны төзәтү.

3.7.1. Муниципаль хезмэт күрсәтү нәтижәсе булган документта техник хата ачыкланган очракта мөрәжәгать итүче башкарма комитетка тапшыра:
техник хатаны төзәтү турында гариза (4 нче кушымта);
мөрәжәгать итүчегә техник хата булган муниципаль хезмэт нәтижәсе буларак бирелгән документ;

техник хата барлыгын күрсәтүче юридик көчкә ия документлар.

Документта күрсәтелгән белешмәләрдә техник хатаны төзәтү турында гариза гариза бирүче (вәкаләтле вәкил) шәхсән яисә почта аша (шул исәптән электрон почта аша) яисә дәүләт һәм муниципаль хезмәтләрнең бердәм порталы яки дәүләт һәм муниципаль хезмэт күрсәтүнең күпфункцияле үзәге аша бирелә.

3.7.2. Башкарма комитет секретаре, документларны кабул итү өчен җаваплы, техник хатаны төзәтү турында гариза кабул итә, гаризаны теркәлә.
Әлеге пунктта билгеләнгән Процедура гариза теркәлгәннән соң бер көн эчендә башкарыла.

Процедура нәтижәсе: кабул ителгән һәм теркәлгән гариза.

3.7.3. Башкарма комитет секретаре документларны карый һәм хезмэт күрсәтү нәтижәсе булган документка төзәтмәләр кертү максатларында әлеге Регламентның 3.5 пунктында каралган процедураларны гамәлгә ашыра һәм мөрәжәгать итүчегә (вәкаләтле вәкилгә) техник хата булган документның оригиналын кулга алу белән шәхсән үзе төзәтелгән документны тапшыра.

Әлеге пунктта билгеләнгән Процедура техник хата ачыкланганнан соң яки теләсә нинди кызыксынган заттан жибәрелгән хата турында гариза алганнан соң өч көн эчендә башкарыла.

Процедураның нәтижәсе: мөрәжәгать итүчегә бирелгән (жибәрелгән) документ.

4. Муниципаль хезмэт күрсәтүне тикшереп тору тәртибе һәм формалары

4.1. Муниципаль хезмэт күрсәтүнең тулылыгын һәм сыйфатын тикшереп тору гариза бирүчеләрнең хокукларын бозуларны ачыклау һәм бетерүне, муниципаль хезмэт күрсәтү процедураларының үтәлешен тикшерүне үткәрүне, жирле үзидарә органының вазыйфай затларының гамәлләренә (гамәл кылмавына) карарлар эзерләүне үз эченә ала.

Административ процедураларның үтәлешен контрольдә тоту формалары булып тора:

- 1) муниципаль хезмэт күрсәтү буенча документлар проектларын тикшерү һәм килештерү. Тикшерү нәтижәсе-проектларны күрү;
- 2) билгеләнгән тәртиптә эш башкаруны тикшереп тору;
- 3) муниципаль хезмэт күрсәтү процедураларын үтәүне билгеләнгән тәртиптә тикшереп тору.

Контроль тикшерүләр планлы булырга мөмкин (жирле үзидарә органының ярты еллык яки еллык эш планнары нигезендә башкарыла) һәм планнан тыш булырга мөмкин.

Тикшерүләр үткәргәндә муниципаль хезмэт күрсәтү (комплекслы тикшерүләр) белән

бәйле барлык мәсьәләләр яисә мөрәжәгать итүченең конкрет мөрәжәгәте буенча каралырга мөмкин.

Муниципаль хезмәт күрсәткәндә һәм карарлар кабул иткәндә гамәлләрне контрольдә тотуны гамәлгә ашыру максатларында Башкарма комитет житәкчесенә муниципаль хезмәт күрсәтү нәтижәләре турында белешмәләр бирелә.

4.2. Муниципаль хезмәт күрсәтү буенча административ процедуралар белән билгеләнгән гамәлләр эзлеклелеген үтәүне агымдагы контрольлек итү Башкарма комитет житәкчесе тарафыннан башкарыла.

4.3. Агымдагы контрольне гамәлгә ашыручы вазыйфаи затлар исемлеге жирле үзидарә органының структур бүлекчәләре һәм вазыйфаи регламентлар турында нигезләмәләр белән билгеләнә.

Үткәрелгән тикшерүләр нәтижәләре буенча, гариза бирүчеләрнең хокукларын бозу очраklары ачыкланган очракта, гаепле затлар Россия Федерациясе законнары нигезендә җаваплылыкка тартыла.

4.4. Жирле үзидарә органы житәкчесе мөрәжәгать итүчеләрнең мөрәжәгатьләрен вакытында карап тикшермәү өчен җаваплы.

Жирле үзидарә органының структур бүлекчәсе житәкчесе (житәкчесе урынбасары) әлеге Регламентның 3 бүлегендә күрсәтелгән административ гамәлләрне вакытында һәм (яисә) тиешенчә үтәмәгән өчен җаваплы.

Муниципаль хезмәт күрсәтү барышында кабул ителә торган (гамәлгә ашырыла торган) карарлар һәм гамәлләр өчен вазыйфаи затлар һәм башка муниципаль хезмәткәрләр законда билгеләнгән тәртиптә җаваплылыкка тартыла.

4.5. Гражданныр, аларның берләшмәләре һәм оешмалары тарафыннан муниципаль хезмәт күрсәтүне контрольдә тоту Муниципаль хезмәт күрсәткәндә Башкарма комитет эшчәнлегенең ачыклығы, муниципаль хезмәт күрсәтү тәртибе һәм муниципаль хезмәт күрсәтү процессында мөрәжәгатьләрне (шикаятьләрне) судка кадәр карау мөмкинлеге турында тулы, актуаль һәм дөрөс мәгълүмат алу аша башкарыла.

5. Муниципаль хезмәт күрсәтүче органнарның, шулай ук аларның вазыйфаи затларының, муниципаль хезмәткәрләрнең карарларына һәм гамәлләренә (гамәл кылмавына) шикаятьнең судка кадәр (судтан тыш) тәртибе

5.1. Муниципаль хезмәт алучылар муниципаль хезмәт күрсәтүдә, Башкарма комитетка яки муниципаль берәмлек советына катнашучы Башкарма комитет хезмәткәрләренең гамәлләре (гамәл кылмаулары) судка кадәр тәртибендә шикаять бирергә хокуклы.

Гариза бирүче шикаять белән мөрәжәгать итә ала, шул исәптән түбәндәге очраklарда:

1) мөрәжәгать итүченең муниципаль хезмәт күрсәтү турындагы гарызнамәсен теркәү срогын бозу;

2) муниципаль хезмәт күрсәтү срогын бозу;

3) муниципаль хезмәт күрсәтү өчен мөрәжәгать итүчедән Россия Федерациясе, Татарстан Республикасы, Биектау муниципаль районы норматив хокукый актларында каралмаган документларны таләп итү;

- 4) муниципаль хезмэт күрсәтү өчен Россия Федерациясе, Татарстан Республикасы, Биектау муниципаль районы норматив хокукый актлары белән каралган документларны кабул итүдән баш тарту, мөрәжәгать итүчедән;
- 5) баш тарту нигезләре федераль законнарда һәм алар нигезендә кабул ителгән Россия Федерациясенә, Татарстан Республикасының, Биектау муниципаль районының башка норматив хокукый актларында каралмаган булса, Муниципаль хезмэт күрсәтүдән баш тарту;
- 6) Россия Федерациясе, Татарстан Республикасы, Биектау муниципаль районы норматив хокукый актларында каралмаган түләү муниципаль хезмэт күрсәткәндә мөрәжәгать итүчедән таләп;
- 7) муниципаль хезмэт күрсәтү нәтижәсендә бирелгән документларда жибәрелгән хаталарны һәм хаталарны төзәтүдән баш тарту яки мондый төзәтмәләренә билгеләнгән срогын бозу.

5.2. Шикаять кәгазьдә язма формада яки электрон формада бирелә.

Шикаять почта аша, КФҮ аша, "Интернет" мәгълүмат-телекоммуникация челтәрен, Биектау муниципаль районының рәсми сайты кулланып жибәрелә ала (<http://vysokaya-gora.tatar.ru> Татарстан Республикасы дәүләт һәм муниципаль хезмэт күрсәтүләренә бердәм порталы (<http://uslugi.tatar.ru/>), дәүләт һәм муниципаль хезмәтләренә (функцияләренә) бердәм порталы (<http://www.gosuslugi.ru/>), шулай ук мөрәжәгать итүченә шәхси кабул иткәндә кабул ителергә мөмкин.

5.3. Шикаятьне карау вакыты-теркәлгән көннән алып унбиш эш көне эчендә.

Муниципаль хезмэт күрсәтүче органның, муниципаль хезмэт күрсәтүче вазыйфай затының гарызнамәчедән документлар кабул итүдән яки хаталар жибәрелгән хаталарны төзәтүдән баш тарткан очракта яки мондый төзәтмәләренә билгеләнгән срогын бозуга шикаять биргән очракта - ул теркәлгән көннән биш эш көне эчендә.

5.4. Шикаятьтә түбәндәге мәгълүмат булырга тиеш:

- 1) хезмэт күрсәтүче орган исеме, хезмэт күрсәтүче органның вазыйфай заты, яки муниципаль хезмәткәр, карарлары һәм гамәлләре (гамәлләре) зарлана торган гамәлләр;
- 2) мөрәжәгать итүченә яшәү урыны турында мәгълүматлар - физик затның фамилиясе, исеме, әтисенә исеме (соңгысы - булган очракта), яисә мөрәжәгать итүченә исеме, юридик затның урнашу урыны турында белешмәләр, шулай ук элемент өчен телефон номеры (номерлары), электрон почта адресы (адресы) һәм мөрәжәгать итүчегә җавап жибәрелергә тиешле почта адресы;
- 3) муниципаль хезмэт күрсәтүче органның, муниципаль хезмэт күрсәтүче органның, муниципаль хезмэт күрсәтүче органның, яисә муниципаль хезмәткәрнең шикаять белдерелә торган карарлары һәм гамәлләре (гамәл кылмавы) турында белешмәләр;
- 4) мөрәжәгать итүче хезмэт күрсәтүче органның, хезмэт күрсәтүче органның, хезмэт күрсәтүче органның вазыйфай затының яисә муниципаль хезмәткәрнең карары (гамәл кылмавы) белән килешмәгән дәлилләр.

5.5. Шикаятькә шикаятьтә баян ителгән шартларны раслаучы документларның күчермәләре беркетелергә мөмкин. Бу очракта шикаятьтә аңа кушып бирелә торган документлар исемлеге китерелә.

5.6. Шикаяты аны муниципаль хезмэт күрсәтүче тарафыннан имзалана.

5.7. Шикаятыне карау нәтижеләре буенча башкарма комитет житәкчесе (муниципаль район Башкарма комитеты житәкчесе) түбәндәге карарларның берсен кабул итә:

1) хезмэт күрсәтү нәтижәсендә бирелгән документларда хезмэт күрсәтүче орган тарафыннан жибәрелгән карарлар, хаталар һәм хаталар, гарызнамәчегә Россия Федерациясе норматив хокукый актларында, Татарстан Республикасы норматив хокукый актларында, шулай ук башка төрләрдә түләтелгән акчаларны кире кайтару рәвешендә шикаятыне канәгатьләндерә, шул исәптән кабул ителгән карарны гамәлдән чыгару, хезмэт күрсәтүдә жибәрелгән хаталарны һәм хаталарны төзәтү рәвешендә;

2) шикаятыне канәгатьләндерүдән баш тарта.

Әлеге пунктта күрсәтелгән карар кабул ителгән көннән соңга калмыйча, мөрәжәгать итүчегә язмача һәм мөрәжәгать итүченең теләге буенча электрон рәвештә шикаятыне карау нәтижеләре турында мотивациялә жавап жибәрелә.

5.8. Шикаятыне карау барышында яисә аны карау нәтижеләре буенча административ хокук бозу яки жинаять составы билгеләре ачыкланган очракта шикаятыләрне карау вәкаләтләре булган вазыйфаи зат кичекмәстән булган материалларны прокуратура органнарына жибәрә.

В

_____ (наименование органа местного самоуправления

_____ муниципального образования)

от

_____ (далее - заявитель).

(фамилия, имя, отчество, паспортные данные, регистрацию по месту жительства, телефон)

Заявление
о выдаче справки (выписки)

Прошу Вас выдать справку (выписки)_____.

К заявлению прилагаются следующие отсканированные документы:

Для получения справки с места жительства, выписки из домовой книги, справки с предыдущего места жительства:

1. Документы, удостоверяющие личность.
2. Домовая книга.

Для получения справки о составе семьи:

1. Документы, удостоверяющие личность.
2. Домовая книга.
3. Документы, подтверждающие родство всех членов семьи, зарегистрированных по запрашиваемому адресу (паспорта, свидетельства о рождении, свидетельство заключения брака).

Для получения справки с места жительства умершего на день смерти:

1. Документ, удостоверяющий личность.
2. Домовая книга.
3. Свидетельство о смерти оригинал.
4. Документы, подтверждающие родство всех членов семьи, зарегистрированных по запрашиваемому адресу (свидетельства о рождении детей, свидетельства о заключении брака).

Обязуюсь при запросе предоставить оригиналы отсканированных документов.

(дата)

(подпись)

(ФИО)

Перечень документов, представляемых заявителем, для получения муниципальной услуги

Для получения справки с места жительства, выписки из домовой книги, справки с предыдущего места жительства:

1. Документы, удостоверяющие личность.
2. Домовая книга.

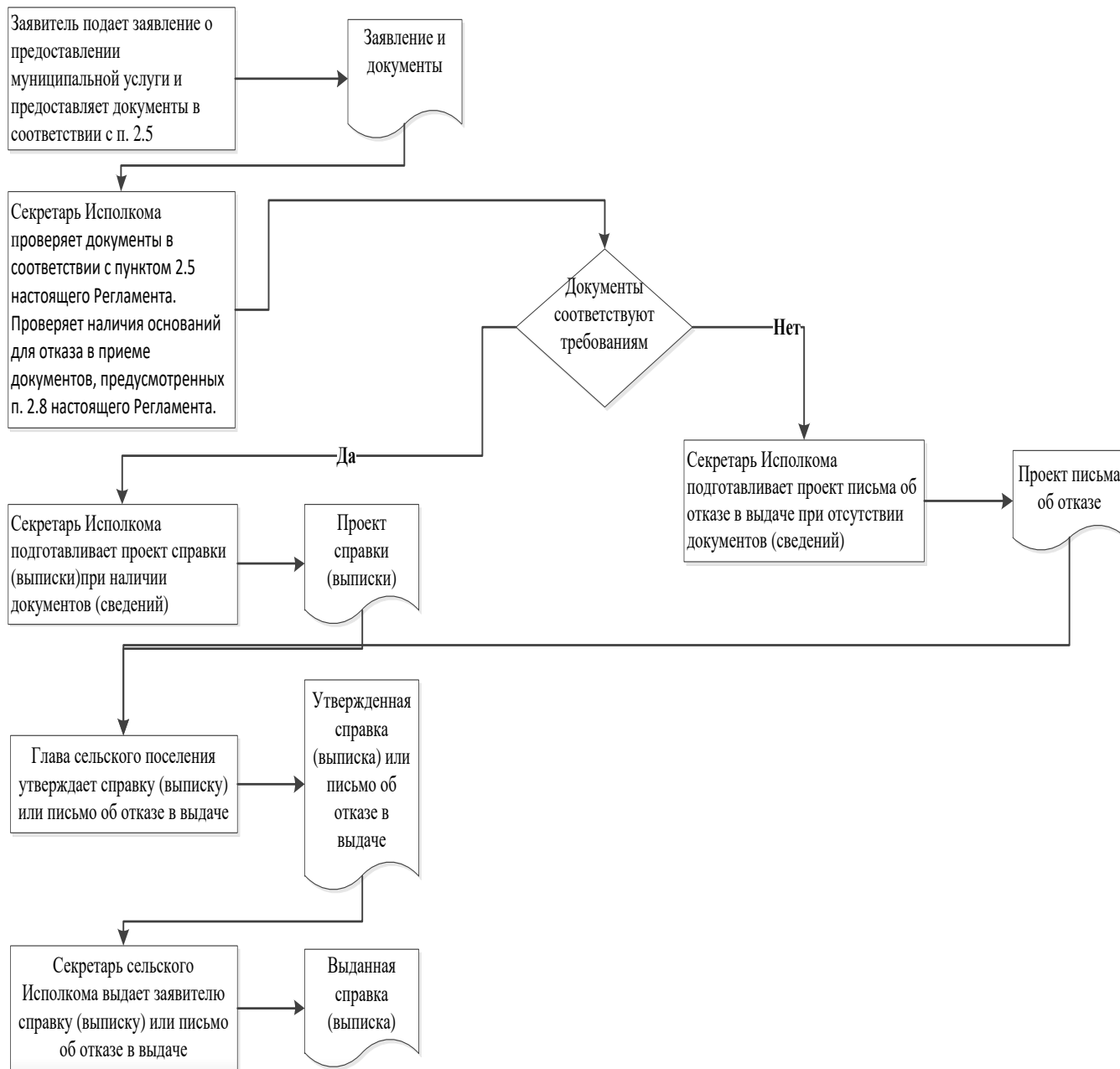
Для получения справки о составе семьи:

1. Документы, удостоверяющие личность.
2. Домовая книга.
3. Документы, подтверждающие родство всех членов семьи, зарегистрированных по запрашиваемому адресу (паспорта, свидетельства о рождении, свидетельство заключения брака).

Для получения справки с места жительства умершего на день смерти:

1. Документ, удостоверяющий личность.
2. Домовая книга.
3. Свидетельство о смерти оригинал.
4. Документы, подтверждающие родство всех членов семьи, зарегистрированных по запрашиваемому адресу (свидетельства о рождении детей, свидетельства о заключении брака).

Блок-схема процесса предоставления муниципальной услуги



Руководителю
Исполнительного комитета
_____ муниципального
района Республики Татарстан
От _____

**Заявление
об исправлении технической ошибки**

Сообщаю об ошибке, допущенной при оказании муниципальной услуги

(наименование услуги)

Записано:

Правильные сведения: _____

Прошу исправить допущенную техническую ошибку и внести соответствующие изменения в документ, являющийся результатом муниципальной услуги.

Прилагаю следующие документы:

- 1.
- 2.
- 3.

В случае принятия решения об отклонении заявления об исправлении технической ошибки прошу направить такое решение:

посредством отправления электронного документа на адрес E-mail: _____;

в виде заверенной копии на бумажном носителе почтовым отправлением по адресу: _____.

Подтверждаю свое согласие, а также согласие представляемого мною лица на обработку персональных данных (сбор, систематизацию, накопление, хранение, уточнение (обновление, изменение), использование, распространение (в том числе передачу), обезличивание, блокирование, уничтожение персональных данных, а также иных действий, необходимых для обработки персональных данных в рамках предоставления муниципальной услуги), в том числе в автоматизированном режиме, включая принятие решений на их основе органом предоставляющим муниципальную

услугу, в целях предоставления муниципальной услуги.

Настоящим подтверждаю: сведения, включенные в заявление, относящиеся к моей личности и представляемому мною лицу, а также внесенные мною ниже, достоверны. Документы (копии документов), приложенные к заявлению, соответствуют требованиям, установленным законодательством Российской Федерации, на момент представления заявления эти документы действительны и содержат достоверные сведения.

Даю свое согласие на участие в опросе по оценке качества предоставленной мне муниципальной услуги по телефону: _____.

(дата)

_____ (_____)

(подпись)

(Ф.И.О.)

**Реквизиты должностных лиц, ответственных за предоставление
муниципальной услуги и осуществляющих контроль ее исполнения,**

**Исполнительный комитет Бирюлинского сельского поселения Высокогорского
муниципального района**

Должность	Телефон	Электронный адрес
Руководитель исполкома	(884365) 76-545	Brl.Vsg@tatar.ru
Секретарь	(884365) 76-545	Brl.Vsg@tatar.ru

**Реквизиты должностных лиц, контролирующих предоставление
муниципальной услуги**

Должность	Телефон	Электронный адрес
Глава поселения	(884365) 76-545	Brl.Vsg@tatar.ru

УТВЕРЖДЕНО

Постановлением исполнительного
комитета Бирюлинского сельского
поселения Высокогорского
муниципального района Республики
Татарстан
от «06» мая 2016 г. № 11

**Административ регламент
адресларны бирү, үзгәртү һәм гамәлдән чыгару буенча муниципаль хезмәт
күрсәтүләр**

Адреслар бирү, адресларны үзгәртү, гамәлдән чыгару, адресларны юкка чыгару, урам-юл челтәре элементларына (федераль эһәмияттәге автомобиль юлларыннан, региональ яки муниципальара эһәмияттәге автомобиль юлларыннан тыш), муниципаль районның авыллар арасындагы территориясе чикләрендә планлаштыру структурасы элементларына исемнәр бирү, мондый исемнәрне үзгәртү, гамәлдән чыгару, мәгълүматны Дәүләт адреслы реестрда урнаштыру.

1. Гомуми нигезләмәләр

1.1. Муниципаль хезмәт күрсәтүнең әлеге Административ регламенты (алга таба – Регламент) адресларны бирү, үзгәртү (алга таба-муниципаль хезмәт) буенча муниципаль хезмәт күрсәтүнең стандартын һәм тәртибен билгели.

1.2. Муниципаль хезмәт алучылар: физик һәм юридик затлар (алга таба-мөрәжәгать итүче).

Объектка адрес бирү яки аның адресын юкка чыгару турында гариза (алга таба - гариза) объектның милекчәсе тарафыннан үз инициативасы буенча яки адресация объектына түбәндәге әйбер хокуклары булган зат тарафыннан бирелә:

- а) хужалык алып бару хокукы;
- б) оператив идарә итү хокукы;
- в) гомер буге мирас итеп алына торган милек хокукы;
- г) даими (сроксыз) файдалану хокукы.

1.3. Муниципаль хезмәт Биектау муниципаль районының Бөреле авыл жирлегә башкарма комитеты тарафыннан күрсәтелә (алга таба – Башкарма комитет, бүлек).

1.3.1. Башкарма комитет урыны: Бөреле жәнлек совхозы п., Кольцевая ур., 33.

Эш графигы:

дүшәмбе-жомга: 8.00 сәгатьтән 17.00 сәгатькә кадәр;

пәнжешәмбе: кабул итү көне түгел

шимбә, якшәмбе: ял көннәре.

Ял итү һәм ашау өчен тәнәфес вакыты эчке эш тәртибе белән билгеләнә.

Белешмә телефоны 8(843) 65 76 - 545.

Шәхесне раслаучы документлар буенча узу.

1.3.2. «Интернет» мәгълүмат-телекоммуникация челтәрендә муниципаль районның рәсми сайтының адресы (алга таба – «Интернет» челтәре): (<http://vysokaya-gora.tatar.ru>).

1.3.3. Дәүләт хезмәте турында мәгълүмат алынырга мөмкин:

1) гариза бирүчеләр белән эшләү өчен Башкарма комитет биналарында урнашкан Муниципаль хезмәт турында визуаль һәм текстлы мәгълүматны үз эченә алган мәгълүмат стендлары аша. Мәгълүмат стендларында урнаштырыла торган мәгълүмат пунктларда (пунктларда) булган муниципаль хезмәт турында белешмәләргә үз эченә ала) 1.1, 1.3.1, 2.3, 2.5, 2.8, 2.10, 2.11, 5.1 өлгегә Регламент;

2) «Интернет» челтәре аша муниципаль районның рәсми сайтында (<http://www.vysokaya-gora.tatar.ru>);

3) Татарстан Республикасы дәүләт һәм муниципаль хезмәтләр Порталында (<http://uslugi.tatar.ru/>);

4) дәүләт һәм муниципаль хезмәтләрнең (функцияләренә) бердәм порталында (<http://www.gosuslugi.ru/>);

5) Башкарма комитетта:

телдән мөрәжәгать иткәндә-шәхсән яки телефон буенча;

язмача (шул исәптән электрон документ рәвешендә) мөрәжәгать иткәндә-кәгазьдә почта аша, электрон почта аша.

1.3.4. Муниципаль хезмәт күрсәтү мәсьәләләре буенча белешмәләр башкарма комитет белгече тарафыннан муниципаль районның рәсми сайтында һәм гариза бирүчеләр белән эшләү өчен Башкарма комитет биналарында мәгълүмат стендларында урнаштырыла.

1.4. Муниципаль хезмәт күрсәтүләр ярашлы рәвештә башкарыла:

Россия Федерациясе Жир кодексының 25.10.2001 №136-ФЗ (алга таба – Россия Федерациясе ЗК) (Россия Федерациясе законнары жыйылышы, 29.10.2001, №44, 4147 ст.);

Россия Федерациясенә 29.12.2004 №190-ФЗ шәһәр төзелеше кодексы (алга таба – РФ ШрК) (РФ законнары жыйылышы, 03.01.2005, №1 (1 өлеш), 16 статья);

«Федераль мәгълүмати адреслы система турында һәм «Россия Федерациясендә жирле үзидарә оештыруның гомуми принциплары турында» Федераль законга үзгәрешләр кертү хакында " 28.12.2013 ел, №443-ФЗ Федераль закон (алга таба – РФ законнары жыйылышы, 30.12.2013, №52 (I өлеш), 7008 ст.);

«Россия Федерациясендә жирле үзидарә оештыруның гомуми принциплары турында» 06.10.2003 ел, №131-ФЗ Федераль закон белән (алга таба – 131-ФЗ номерлы федераль закон) (РФ законнары жыйылышы, 06.10.2003, №40, 3822 статья);

«Дәүләт һәм муниципаль хезмәтләр күрсәтүне оештыру турында» 27.07.2010 ел, №210-ФЗ Федераль закон белән (алга таба – 210-ФЗ номерлы Федераль закон) (РФ законнары жыйылышы, 02.08.2010, №31, 4179 ст.);

Адресларны бирү, үзгәртү һәм гамәлдән чыгару кагыйдәләре Россия Федерациясе Хөкүмәтенә 19.11.2014 ел, №1221 карары (алга таба – кагыйдәләр) белән расланган (хокукый мәгълүматның рәсми интернет-порталы) <http://www.pravo.gov.ru> 24.11.2014);

«Татарстан Республикасында жирле үзидарә турында» 28.07.2004 ел, №45-ТРЗ Татарстан Республикасы законы белән (алга таба – ТР Законы №45-ТРЗ) (Татарстан Республикасы, №155-156, 03.08.2004);

Биектау муниципаль районының Бөреле авыл жирлеге Советы карары белән кабул ителгән» Татарстан Республикасы Биектау муниципаль районының Бөреле авыл жирлеге " муниципаль берәмлеге Уставының 24.11.2015 №14 (алга таба-Устав);

Биектау муниципаль районының Бөреле авыл жирлеге башкарма комитеты турында Биектау муниципаль районының Бөреле авыл жирлеге Советының 13.02.2015 № 59 карары (алга таба – ИК турында Нигезләмә) белән расланган Нигезләмә;

1.5. Әлеге Регламентта түбәндәге терминнар һәм билгеләмәләр кулланыла:

«ТР Электрон Хөкүмәте» - Татарстан Республикасы Электрон документлар әйләнеше системасы, интернет адресы: <https://intra.tatar.ru>.

адрес-Россия Федерациясендә жирле үзидарә оештыру принциплары нигезендә структураланган һәм шул исәптән планлаштыру структурасы элементының (кирәк булганда), урам-юл челтәре элементының атамасын, шулай ук адресация объектын танырга мөмкинлек бирүчеровфрлы һәм (яки) хәрәф-букфрлы билгеләүне үз эченә алган адресация объектынның урнашу урыны тасвирламасы;

дәүләт адреслы реестры-адреслар турында мәгълүматлар булган дәүләт мәгълүмат ресурсы;

адресация объекты - бер яки берничә күчәмсез милек объекты, шул исәптән жир кишәрлекләре, йә Россия Федерациясе Хөкүмәте тарафыннан адресларны бирү, үзгәртү, гамәлдән чыгару кагыйдәләре белән каралган очракта, адресларны үзләштерелә торган бүтән объект;

федераль мәгълүмати адрес системасы - дәүләт адреслы реестрын формалаштыруны, алып баруны һәм куллануны тәэмин итүче федераль дәүләт мәгълүмат системасы;

"адреслы элементлар" - ил, Россия Федерациясе субъекты, муниципаль берәмлек, торак пункт, урам-юл челтәре элементы, планлаштыру структурасы элементы һәм адресация объектынның идентификацион элементы (элементлары) ;

"адресация объектынның идентификацион элементлары" - жир кишәрлеге номеры, биналарның (корылмаларның), биналарның һәм төзелеп бетмәгән объектларның төрләре һәм номерлары;

"дәүләт адреслы реестрда объектның уникаль адресы номеры" - язу номеры, ул объектның адресына дәүләт адресы реестрында бирелә;

"планлаштыру структурасының элементы" - зона (массив), район (шул исәптән торак район, микрорайон, квартал, сәнәгать районы), бакчачылык, яшелчәчелек һәм дача коммерциячел булмаган берләшмәләренең урнашу территорияләре;

"урам-юл челтәренең элементы" - урам, проспект, тыкрык, юл, яр буге, мәйдан, бульвар, тупик, съезд, шоссе, аллея һәм башка.

Дәүләт һәм муниципаль хезмәтләр күрсәтүнең күпфункцияле үзәгенең ерак эш урыны-документлар кабул итү һәм бирү тәрәзәсе, муниципаль районнарның авыл жирлекләрендә мөрәжәгать итүчеләргә консультация бирү;

техник хата - муниципаль хезмәт күрсәтүче орган жибәргән һәм документка (муниципаль хезмәт нәтижәсе) кертелгән белешмәләргә (муниципаль хезмәт

нәтижәсе), мәғлүматлар кертелгән документларда туры килмәгән хата (тасвирлама, мөһер, грамматик яки арифметик хата яисә шундый ук хата).

Әлеге Регламентта муниципаль хезмәт күрсәтү турындагы гариза (алга таба - гариза) астында муниципаль хезмәт күрсәтү турындагы запрос аңлашыла (27.07.2010 ел, №210-ФЗ Федераль законның 2 статьясындагы 2 пункты). Гариза стандарт бланкта (1 нче кушымта) тутырыла.

Әлеге Регламентның гамәлдә булуы күчәмсез милек объектларына кагыла: төзелеш беткән капитал төзелеш объектлары (биналар, корылмалар), тәмамланмаган төзелеш объектлары һәм капитал төзелеш максатларында бирелгән жир кишәрлекләре.

Әлеге Регламентның гамәлдә булуы кагылмый:

- ваклап сату объектлары (капитал булмаган стационар һәм стационар булмаган сәүдә һәм хезмәт күрсәтү объектлары);
- автомобиль транспорты тукталышлары (күп катлы тукталышлардан тыш);
- металл һәм аерым торучы капитал гаражлар (гараж-төзелеш кооперативларыннан тыш);
- югарыда күрсәтелгән объектлар өчен бирелгән яки урнаштырылган жир участкалары.

2. Стандарт предоставления муниципальной услуги

Наименование требования к стандарту предоставления муниципальной услуги	Содержание требований к стандарту	Нормативный акт, устанавливающий услугу или требование
2.1. Наименование муниципальной услуги	Присвоение (изменение, уточнение, аннулирование) адреса объекту недвижимости	ГрК РФ; ЗК РФ
2.2. Наименование исполнительного органа местного самоуправления непосредственно предоставляющего муниципальную услугу	Исполнительный комитет Бирюлинского сельского поселения Высокогорского муниципального района Республики Татарстан	Положение об ИК
2.3. Описание результата предоставления муниципальной услуги	1. Постановление (распоряжение) о присвоении объекту адресации адреса или аннулировании его адреса 2. Решение об отказе в присвоении объекту адресации адреса или аннулировании его адреса (приложение №2)	п.39 Правил
2.4. Срок предоставления муниципальной услуги, в том числе с учетом необходимости обращения в организации, участвующие в предоставлении муниципальной услуги, срок приостановления предоставления муниципальной услуги в случае, если возможность приостановления предусмотрена законодательством Российской Федерации	В течение 16 дней, включая день подачи заявления ¹ . Решение о присвоении объекту адресации адреса или аннулировании его адреса, а также решение об отказе в таком присвоении или аннулировании принимаются уполномоченным органом в срок не более чем 18 рабочих дней со дня поступления заявления	Пункт 37 Правил

¹ Длительность процедур исчисляется в рабочих днях.

<p>2.5. Исчерпывающий перечень документов, необходимых в соответствии с законодательными или иными нормативными правовыми актами для предоставления муниципальной услуги, а также услуг, которые являются необходимыми и обязательными для предоставления муниципальных услуг, подлежащих представлению заявителем, способы их получения заявителем, в том числе в электронной форме, порядок их представления</p>	<p>а) правоустанавливающие и (или) правоудостоверяющие документы на объект (объекты) адресации (если право на него (них) не зарегистрировано в Едином государственном реестре прав на недвижимое имущество и сделок с ним);</p> <p>б) кадастровые паспорта объектов недвижимости, следствием преобразования которых является образование одного и более объекта адресации (в случае преобразования объектов недвижимости с образованием одного и более новых объектов адресации);</p> <p>в) разрешение на строительство объекта адресации (при присвоении адреса строящимся объектам адресации) и (или) разрешение на ввод объекта адресации в эксплуатацию;</p> <p>г) схема расположения объекта адресации на кадастровом плане или кадастровой карте соответствующей территории (в случае присвоения земельному участку адреса);</p> <p>д) кадастровый паспорт объекта адресации (в случае присвоения адреса объекту адресации, поставленному на кадастровый учет);</p> <p>е) решение органа местного самоуправления о переводе жилого помещения в нежилое помещение или нежилого помещения в жилое помещение (в случае присвоения помещению адреса, изменения и аннулирования такого адреса вследствие его перевода из жилого помещения в нежилое помещение или нежилого помещения в жилое помещение);</p> <p>ж) акт приемочной комиссии при переустройстве и (или) перепланировке помещения, приводящих к образованию одного и более новых объектов адресации (в случае преобразования объектов недвижимости (помещений) с образованием одного и более новых объектов адресации);</p> <p>з) кадастровая выписка об объекте недвижимости, который снят с учета (в случае аннулирования адреса объекта адресации по</p>	<p>Пункт 34 Правил</p>
--	---	------------------------

	<p>основаниям, указанным в подпункте "а" пункта 14 настоящих Правил);</p> <p>и) уведомление об отсутствии в государственном кадастре недвижимости запрашиваемых сведений по объекту адресации (в случае аннулирования адреса объекта адресации по основаниям, указанным в подпункте "б" пункта 14 настоящих Правил).</p> <p>Заявители (представители заявителя) при подаче заявления вправе приложить к нему вышеуказанные документы, если такие документы не находятся в распоряжении органа государственной власти, органа местного самоуправления либо подведомственных государственным органам или органам местного самоуправления организаций</p> <p>Документы, указанные в пункте 34 настоящих Правил, представляемые в уполномоченный орган в форме электронных документов, удостоверяются заявителем (представителем заявителя) с использованием усиленной квалифицированной электронной подписи.</p>	
<p>2.6. Исчерпывающий перечень документов, необходимых в соответствии с нормативными правовыми актами для предоставления муниципальной услуги, которые находятся в распоряжении государственных органов, органов местного самоуправления и иных организаций и которые заявитель вправе представить, <i>а также способы их получения заявителями,</i></p>	<p>Получаются в рамках межведомственного взаимодействия:</p> <ol style="list-style-type: none"> 1) Выписка из Единого государственного реестра прав на недвижимое имущество и сделок с ним (содержащая общедоступные сведения о зарегистрированных правах на объект недвижимости); 2) Кадастровый паспорт объекта недвижимости. 	

<p><i>в том числе в электронной форме, порядок их представления; государственный орган, орган местного самоуправления либо организация, в распоряжении которых находятся данные документы</i></p>		
<p>2.7. Перечень органов государственной власти (органов местного самоуправления) и их структурных подразделений, согласование которых в случаях, предусмотренных нормативными правовыми актами, требуется для предоставления услуги и которое осуществляется органом, предоставляющим муниципальную услугу</p>	<p>Согласование не требуется.</p>	
<p>2.8. Исчерпывающий перечень оснований для отказа в приеме документов, необходимых для предоставления муниципальной услуги</p>	<p>1) Подача документов ненадлежащим лицом; 2) Несоответствие представленных документов перечню документов, указанных в пункте 2.5 настоящего Регламента; 3) В заявлении и прилагаемых к заявлению документах имеются неоговоренные исправления, серьезные повреждения, не позволяющие однозначно истолковать их содержание; 4) Представление документов в ненадлежащий орган.</p>	
<p>2.9. Исчерпывающий перечень оснований для приостановления или отказа в предоставлении муниципальной услуги</p>	<p>Основания для приостановления предоставления услуги не предусмотрены. Основания для отказа: а) с заявлением о присвоении объекту адресации адреса обратилось лицо, не указанное в пунктах 27 и 29 настоящих</p>	

	<p>Правил;</p> <p>б) ответ на межведомственный запрос свидетельствует об отсутствии документа и (или) информации, необходимых для присвоения объекту адресации адреса или аннулирования его адреса, и соответствующий документ не был представлен заявителем (представителем заявителя) по собственной инициативе;</p> <p>в) документы, обязанность по предоставлению которых для присвоения объекту адресации адреса или аннулирования его адреса возложена на заявителя (представителя заявителя), выданы с нарушением порядка, установленного законодательством Российской Федерации;</p> <p>г) отсутствуют случаи и условия для присвоения объекту адресации адреса или аннулирования его адреса, указанные в пунктах 5, 8 - 11 и 14 - 18 настоящих Правил.</p>	
2.10. Порядок, размер и основания взимания государственной пошлины или иной платы, взимаемой за предоставление муниципальной услуги	Муниципальная услуга предоставляется на безвозмездной основе	
2.11. Порядок, размер и основания взимания платы за предоставление услуг, которые являются необходимыми и обязательными для предоставления муниципальной услуги, включая информацию о методике расчета размера такой платы	Предоставление необходимых и обязательных услуг не требуется	
2.12. Максимальный срок ожидания	Подача заявления на получение муниципальной услуги при	

<p>в очереди при подаче запроса о предоставлении муниципальной услуги и при получении результата предоставления таких услуг</p>	<p>наличии очереди - не более 15 минут. При получении результата предоставления муниципальной услуги максимальный срок ожидания в очереди не должен превышать 15 минут</p>	
<p>2.13. Срок регистрации запроса заявителя о предоставлении муниципальной услуги, в том числе в электронной форме</p>	<p>В течение одного дня с момента поступления заявления</p>	
<p>2.14. Требования к помещениям, в которых предоставляется муниципальная услуга, к месту ожидания и приема заявителей, в том числе к обеспечению доступности для инвалидов указанных объектов в соответствии с законодательством Российской Федерации о социальной защите инвалидов, размещению и оформлению визуальной, текстовой и мультимедийной информации о порядке предоставления таких услуг</p>	<p>Предоставление муниципальной услуги осуществляется в зданиях и помещениях, оборудованных противопожарной системой и системой пожаротушения, необходимой мебелью для оформления документов, информационными стендами. Обеспечивается беспрепятственный доступ инвалидов к месту предоставления муниципальной услуги (удобный вход-выход в помещения и перемещение в их пределах). Визуальная, текстовая и мультимедийная информация о порядке предоставления муниципальной услуги размещается в удобных для заявителей местах, в том числе с учетом ограниченных возможностей инвалидов</p>	<p>Правила</p>
<p>2.15. Показатели доступности и качества муниципальной услуги, в том числе количество взаимодействий заявителя с должностными лицами при предоставлении муниципальной услуги и их продолжительность, возможность получения</p>	<p>Показателями доступности предоставления муниципальной услуги являются: расположенность помещения Исполкома в зоне доступности общественного транспорта; наличие необходимого количества специалистов, а также помещений, в которых осуществляется прием документов от заявителей; наличие исчерпывающей информации о способах, порядке и</p>	

<p>муниципальной услуги в многофункциональном центре предоставления государственных и муниципальных услуг, в удаленных рабочих местах многофункционального центра предоставления государственных и муниципальных услуг, возможность получения информации о ходе предоставления муниципальной услуги, в том числе с использованием информационно-коммуникационных технологий</p>	<p>сроках предоставления муниципальной услуги на информационных стендах, информационных ресурсах в сети «Интернет», на Едином портале государственных и муниципальных услуг.</p> <p>Качество предоставления муниципальной услуги характеризуется отсутствием:</p> <ul style="list-style-type: none"> очереди при приеме и выдаче документов заявителям; нарушений сроков предоставления муниципальной услуги; жалоб на действия (бездействие) муниципальных служащих, предоставляющих муниципальную услугу; жалоб на некорректное, невнимательное отношение муниципальных служащих, оказывающих муниципальную услугу, к заявителям. <p>При подаче запроса о предоставлении муниципальной услуги и при получении результата муниципальной услуги, предполагается однократное взаимодействие должностного лица, предоставляющего муниципальную услугу, и заявителя. Продолжительность взаимодействия определяется регламентом.</p> <p>При предоставлении муниципальной услуги в многофункциональном центре предоставления государственных и муниципальных услуг (далее – МФЦ), в удаленных рабочих местах МФЦ консультацию, прием и выдачу документов осуществляет специалист МФЦ.</p> <p>Информация о ходе предоставления муниципальной услуги может быть получена заявителем на сайте муниципального района, на Едином портале государственных и муниципальных услуг, в МФЦ</p>	
<p>2.16. Особенности предоставления муниципальной услуги в электронной форме</p>	<p>Консультацию о порядке получения муниципальной услуги в электронной форме можно получить через Интернет-приемную или через Портал государственных и муниципальных услуг</p>	

Республики Татарстан.

Заявление о предоставлении муниципальной услуги в форме электронного документа подается с использованием портала федеральной информационной адресной системы в информационно-телекоммуникационной сети «Интернет», Портал государственных и муниципальных услуг Республики Татарстан (<http://uslugi.tatar.ru/>) или Единый портал государственных и муниципальных услуг (функций) (<http://www.gosuslugi.ru/>)

3.Административ процедураларның составы, эзлеклелеге һәм үтәү сроклары, аларны үтәү тәртибенә таләпләр, шул исәптән электрон формада административ процедураларны үтәү үзенчәлекләре, шулай ук дәүләт һәм муниципаль хезмәтләр күрсәтүнең күпфункцияле үзәгенә ерак эш урыннарында административ процедураларны үтәү үзенчәлекләре

3.1. Муниципаль хезмәт күрсәткәндә гамәлләрнең эзлеклелеге тасвирламасы

3.1.1. Муниципаль хезмәт күрсәтү түбәндәге процедураларны үз эченә ала:

- 1) гариза бирүченең консультациясе;
- 2) гаризаны кабул итү һәм теркәү;
- 3) муниципаль хезмәт күрсәтүдә катнашучы органнарга ведомствоара запрослар формалаштыру һәм жиберү;
- 4) муниципаль хезмәт нәтижәләрен әзерләү;
- 5) мөрәжәгать итүчегә муниципаль хезмәт нәтижәләрен бирү.

3.1.2. Муниципаль хезмәт күрсәтү буенча гамәлләр эзлеклелегенә блок-схемасы 3 нче кушымтада тәкъдим ителгән.

3.2. Мөрәжәгать итүчегә консультацияләр бирү

3.2.1. Мөрәжәгать итүче бүлеккә муниципаль хезмәт күрсәтүне алу тәртибе турында консультацияләр алу өчен шәхсән, телефон һәм (яки) электрон почта аша мөрәжәгать итәргә хокуклы.

Башкарма комитет белгече мөрәжәгать итүчегә, шул исәптән составы, тапшырыла торган документлар формасы һәм муниципаль хезмәт күрсәтү өчен башка мәсьәләләр буенча консультация бирә һәм кирәк булганда гариза бланкын тутыруда ярдәм күрсәтә.

Әлеге пунктта билгеләнгән процедуралар мөрәжәгать итүче мөрәжәгәте көнендә гамәлгә ашырыла.

Процедураларның нәтижәсе: документ составы, формасы һәм рәхсәт алуның башка сораулары буенча консультацияләр.

3.3. Гаризаны кабул итү һәм теркәлү

3.3.1. Гариза бирүче (мөрәжәгать итүче вәкиле) документ кәгазендә салынган исемлек һәм тапшыру турында уведомление белән яисә шәхсән, яисә электрон документ рәвешендә яисә муниципаль хезмәт күрсәтү турында КФҮ аша жиберә һәм әлеге регламентның 2.5 пункты нигезендә документларны бүлеккә тапшыра. Гариза һәм документлар ерак эш урыны аша бирелергә мөмкин. Ерак эш урыннары исемлегә 4 нче кушымтада китерелгән.

Электрон документ рәвешендә муниципаль хезмәт күрсәтү турындагы гариза бүлеккә электрон почта яки Интернет аша жиберелә. Электрон формада килгән гаризаны теркәү билгеләнгән тәртиптә башкарыла.

3.3.2. Башкарма комитет белгече, гаризалар кабул итә:

мөрәжәгать итүченең шәхесен билгеләү;
гариза бирүченең вәкаләтләрен тикшерү (Ышаныч Кәгазе Буенча гамәлдә булган очракта);

элегә регламентның 2.5 пунктында каралган документларның булуын тикшерү;
тапшырылган документларның билгеләнгән таләпләргә туры килүен тикшерү (документларның күчермәләрен тиешенчә рәсмиләштерү, Документлар жыештыручылар, язулар, төгәлләштерелгән сүзләр һәм башка төзәтмәләр булмау).

Искәрмәләр булмаган очракта Башкарма комитет белгече:

гаризаны махсус журналда кабул итү һәм теркәү;

гариза бирүчегә тапшырылган документларның күчермәсен турында тамга белән тапшыру

керүче номер, муниципаль хезмәт күрсәтүне башкару датасы һәм вакыты бирелгән документлар кабул итү датасы;

Башкарма комитет житәкчесенә карап тикшерүгә гариза жибәрү.

Документлар кабул итүдән баш тарту өчен нигезләр булган очракта, Башкарма комитет белгече, документларны кабул итүче гаризаны теркәү өчен каршылыклар булуы турында хәбәр итә һәм документлар кабул итүдән баш тарту өчен ачыкланган нигезләрнең эчтәлеген язмача аңлатып, документларны кире кайтара.

Элегә пунктта билгеләнгән процедуралар гамәлгә ашырыла:

гариза һәм документлар 15 минут эчендә кабул ителә;

гариза кабул ителгәннән соң бер көн эчендә теркәү.

Процураларның нәтижәсе: кабул ителгән һәм теркәлгән гариза, Башкарма комитет житәкчесенә карап тикшерүгә жибәрелгән яки мөрәжәгать итүчегә кире кайтарылган Документлар.

3.3.3. Башкарма комитет житәкчесе гаризаны карый, башкаручыны билгели һәм гаризаны бүлеккә жибәрә.

Элегә пунктта билгеләнгән Процедура гариза теркәлгәннән соң бер көн эчендә башкарыла.

Процедура нәтижәсе: башкаручыга бирелгән гариза.

3.4. Муниципаль хезмәт күрсәтүдә катнашучы органнарга ведомствоара запрослар Формалаштыру һәм жибәрү

3.4.1. Башкарма комитет белгече электрон формада ведомствоара электрон хезмәттәшлек системасы аша тәкъдим итү турында запрослар жибәрә:

1) Күчемсез мөлкәткә һәм аның белән алыш-бирешләргә хокукларның бердәм дәүләт реестрыннан өземтәләр (күчемсез мөлкәт объектына теркәлгән хокуклар турында жәмәгать мәгълүматлары булган);

2) күчемсез милек объектының кадастр паспорты.

Элегә пунктта билгеләнгән процедуралар муниципаль хезмәт күрсәтү турында гариза кергәннән соң бер эш көне эчендә башкарыла.

Процедураның нәтижәсе: хакимият органнарына жибәрелгән запрослар.

3.4.2. Мәгълүмат белән тәэмин итүчеләр белгечләре ведомствоара электрон хезмәттәшлек системасы аша кергән сорауларга нигезләнеп сорала торган документларны (мәгълүматны) бирәләр яки муниципаль хезмәт күрсәтү өчен

кирәкле документ һәм (яки) мәгълүмат булмау турында хәбәрләр (алга таба – баш тарту турында хәбәр) жиберәләр.

Әлеге пунктта билгеләнгән процедуралар документ һәм мәгълүмат бирә торган органга яки оешмага ведомствоара запрос кәргән көннән биш көн эчендә, әгәр ведомствоара запроска җавап әзерләүнең һәм жиберүнең бүтән сроклары федераль законнар, Россия Федерациясе Хөкүмәтенең хокукый актлары һәм федераль законнар нигезендә кабул ителгән Татарстан Республикасы норматив хокукый актлары белән билгеләнмәгән булса.

Процедураларның нәтижәсе: бүлеккә жиберелгән документлар (белешмәләр) яисә баш тарту турында хәбәрнамә.

3.5. Муниципаль хезмәт нәтижәләрен әзерләү

3.5.1. Башкарма комитет белгече башкара:

гаризага өстәп бирелә торган документлардагы белешмәләрне тикшерү; әлеге Регламентның 2.9 пункттында каралган муниципаль хезмәт күрсәтүдән баш тарту нигезләре барлыгын тикшерү.

Муниципаль хезмәт күрсәтүдән баш тарту өчен нигезләр булган очракта, Башкарма комитет белгече муниципаль хезмәт күрсәтүдән баш тарту (алга таба – мотивацияле рәвештә баш тарту) проектын әзерли.

Муниципаль хезмәт күрсәтүдән баш тарту өчен нигезләр булмаган очракта Башкарма комитет белгече аны гамәлгә ашыра:

- ТР Төзелеш, архитектура һәм торак-коммуналь хужалык министрлыгының «Техник инвентаризация бюросы» РДУП (алга таба «БТИ» РДУП) үзләштерелгән адреслар булу турында сорадын әзерләү;

Әлеге пунктта билгеләнгән процедуралар сорауларга җаваплар килгәннән соң өч көннән дә соңга калмыйча башкарыла.

Процедураларның нәтижәсе: "БТИ» РДУПДА бирелгән адресларның булуы турында сорау;

3.5.2. "БТИ» РДУП белгече запроста күрсәтелгән адресны тикшерә һәм бирелгән адресларның булуы турында белешмә әзерли.

Әлеге пунктта билгеләнгән процедуралар «БТИ»РДУП регламенты белән билгеләнгән вакытларда гамәлгә ашырыла.

Нәтижә процедуралары: белешмә булу турында присвоенных адреслар.

3.5.3. Башкарма комитет белгече, «БТИ» РДУП дан җавап алганнан соң, аны тормышка ашыра:

күчәмсез милек объектына адрес бирү яки мотивацияле рәвештә баш тарту (алга таба – карар проектын) турында карар проектын рәсмиләштерү;

кадар проектын Башкарма комитет җитәкчесе белән килештерү.

Әлеге пунктта билгеләнгән процедуралар «БТИ»РДУП дан җавап алганнан соң өч көннән дә соңга калмыйча башкарыла.

Процедураларның нәтижәсе: Башкарма комитет җитәкчесенә килештерүгә юнәлдерелгән карар проектын.

3.5.4. Башкарма комитет җитәкчесе карар проектына кул куя яки баш тарту проектын имзалай һәм Башкарма комитет белгеченә юллай.

Әлеге пунктта билгеләнгән процедуралар алдагы процедура тәмамланганнан соң бер көн эчендә башкарыла.

Процедура нәтижәсе: күчемсез милек объектына адрес бирү турында имзаланган карар яки мотивацияле кире кагу.

3.5.5. Башкарма комитет Белгече күчемсез милек объектына адрес бирү турындагы карарны теркәп, номер бирә.

Әлеге пунктта билгеләнгән процедуралар алдагы процедура тәмамланганнан соң бер көн эчендә башкарыла.

Процедуралар нәтижәсе: адрес бирү турында теркәлгән карар яки мотивацияле кире кагу.

3.6. Гариза бирүчегә муниципаль хезмәт нәтижәләрен бирү

3.6.1. Башкарма комитет белгече, мөрәжәгать итүчегә кабул ителгән карар турында хәбәр итә һәм мөрәжәгать итүчегә адрес бирү турында Башкарма комитет карарын бирә яки күчемсез милек объектына адрес бирү яки мотивацияле рәвештә кире кагу турында жибәрә.

Әлеге пунктта урнаштырылган Процедура гамәлгә ашырыла:

15 минут эчендә - мөрәжәгать итүченең шәхси килүе очрагында;

әлеге Регламентның 3.5 пунктында каралган процедура тәмамланганнан соң бер көн эчендә почта аша хат белән җавап жибәрелгән очракта.

Процедура нәтижәсе: мөрәжәгать итүчегә күчемсез милек объектына адрес бирү турында бирелгән (жибәрелгән) карар яисә мотивацияле кире кагу.

3.7. КФҮ аша муниципаль хезмәт күрсәтү

3.7.1. Гарызнамәче муниципаль хезмәт күрсәтүне алу өчен КФҮЛӘРГӘ, КФҮнең ерак эш урынына мөрәжәгать итәргә хокуклы.

3.7.2. КФҮ аша муниципаль хезмәт күрсәтү КФҮнең билгеләнгән тәртиптә расланган Эш регламенты нигезендә гамәлгә ашырыла.

3.7.3. Муниципаль хезмәтләр алуға кфүдән документлар кәргәндә, процедуралар әлеге Регламентның 3.3 – 3.5 пунктлары нигезендә гамәлгә ашырыла. Муниципаль хезмәт нәтижәсе КФҮгә жибәрелә.

3.8. Техник хаталарны төзәтү.

3.8.1. Муниципаль хезмәт күрсәтү нәтижәсе булган документта техник хата ачыкланган очракта, мөрәжәгать итүче бүлеккә тапшыра:

техник хатаны төзәтү турында гариза (кушымта No. 5);

мөрәжәгать итүчегә техник хата булган муниципаль хезмәт нәтижәсе буларак бирелгән документ;

техник хата барлыгын күрсәтүче юридик көчкә ия документлар.

Документта күрсәтелгән белешмәләрдә техник хатаны төзәтү турында гариза гариза бирүче (вәкаләтле вәкил) шәхсэн яисә почта аша (шул исәптән электрон почта аша) яисә дәүләт һәм муниципаль хезмәтләрнең бердәм порталы яки дәүләт һәм муниципаль хезмәт күрсәтүнең күпфункцияле үзәге аша бирелә.

3.8.2. Документлар кабул итү өчен җаваплы белгеч техник хатаны төзәтү турында гариза кабул итә, кушымталар белән гаризаны теркәп, бүлеккә тапшыра.

4.Муниципаль хезмәт күрсәтүне тикшереп торы тәртибе һәм формалары

4.1. Муниципаль хезмәт күрсәтүнең тулылыгын һәм сыйфатын тикшереп торы гариза бирүчеләрнең хокукларын бозуларны ачыклау һәм бетерүне, муниципаль хезмәт күрсәтү процедураларының үтәлешен тикшерүне үткәрүне, җирле үзидарә органының вазыйфай затларының гамәлләренә (гамәл кылмавына) карарлар эзерләүне үз эченә ала.

Административ процедураларның үтәлешен контрольдә тоту формалары булып тора:

- 1) муниципаль хезмәт күрсәтү буенча документлар проектларын тикшерү һәм килештерү. Тикшерү нәтижәсе-проектларны күрү;
- 2) билгеләнгән тәртиптә эш башкаруны тикшереп торы;
- 3) муниципаль хезмәт күрсәтү процедураларын үтәүне билгеләнгән тәртиптә тикшереп торы.

Контроль тикшерүләр планлы булырга мөмкин (җирле үзидарә органының ярты еллык яки еллык эш планнары нигезендә башкарыла) һәм планнан тыш булырга мөмкин. Тикшерүләр үткәргәндә муниципаль хезмәт күрсәтү (комплекслы тикшерүләр) белән бәйлә барлык мәсьәләләр яисә мөрәжәгать итүченең конкрет мөрәжәгәте буенча каралырга мөмкин.

Муниципаль хезмәт күрсәткәндә һәм карарлар кабул иткәндә гамәлләрне контрольдә тотуны гамәлгә ашыру максатларында Башкарма комитет җитәкчесенә муниципаль хезмәт күрсәтү нәтижәләре турында белешмәләр бирелә.

4.2. Муниципаль хезмәт күрсәтү буенча административ процедуралар белән билгеләнгән гамәлләрнең эзлеклелеген үтәүне агымдагы контроль Башкарма комитет җитәкчесенә инфраструктур үсеш буенча урынбасары, муниципаль хезмәт күрсәтү буенча эшне оештыру өчен җаваплы, шулай ук инфраструктур үсеш башкарма комитеты белгечләре тарафыннан гамәлгә ашырыла.

4.3. Агымдагы контрольне гамәлгә ашыручы вазыйфай затлар исемлегә җирле үзидарә органының структур бүлекчәләре һәм вазыйфай регламентлар турында нигезләмәләр белән билгеләнә.

Үткәрелгән тикшерүләр нәтижәләре буенча, гариза бирүчеләрнең хокукларын бозу очраклары ачыкланган очракта, гаепле затлар Россия Федерациясе законнары нигезендә җаваплылыкка тартыла.

4.4. Җирле үзидарә органы җитәкчесе мөрәжәгать итүчеләрнең мөрәжәгатьләрен вакытында карап тикшермәү өчен җаваплы.

Башкарма комитет Җитәкчесе (Җитәкчесе урынбасары) әлегә Регламентның 3 бүлегендә күрсәтелгән административ гамәлләрне вакытында һәм (яки) тиешенчә үтәмәгән өчен җаваплы.

Муниципаль хезмәт күрсәтү барышында кабул ителә торган (гамәлгә ашырыла торган) карарлар һәм гамәлләр өчен вазыйфай затлар һәм башка муниципаль хезмәткәрләр законда билгеләнгән тәртиптә җаваплылыкка тартыла.

4.5. Гражданнар, аларның берләшмэләре һәм оешмалары тарафыннан муниципаль хезмэт күрсәтүне контрольдә тоту Муниципаль хезмэт күрсәткәндә Башкарма комитет эшчәнлегенең ачыклығы, муниципаль хезмэт күрсәтү тәртибе һәм муниципаль хезмэт күрсәтү процессында мөрәжәгатъләрне (шикаятьләрне) судка кадәр карау мөмкинлеге турында тулы, актуаль һәм дөрес мәгълүмат алу аша башкарыла.

5. Муниципаль хезмэт күрсәтүче органнарның, шулай ук аларның вазыйфай затларының, муниципаль хезмәткәрләрнең карарларына һәм гамәлләренә (гамәл кылмавына) шикаятьнең судка кадәр (судтан тыш) тәртибе

5.1. Муниципаль хезмэт алучылар муниципаль хезмэт күрсәтүдә, Башкарма комитетка яки муниципаль берәмлек советына катнашучы Башкарма комитет хезмәткәрләренең гамәлләре (гамәл кылмаулары) судка кадәр тәртибендә шикаять бирергә хокуклы.

Гариза бирүче шикаять белән мөрәжәгать итә ала, шул исәптән түбәндәге очракларда:

- 1) мөрәжәгать итүченең муниципаль хезмэт күрсәтү турындагы гарызнамәсен теркәү срогын бозу;
- 2) муниципаль хезмэт күрсәтү срогын бозу;
- 3) муниципаль хезмэт күрсәтү өчен мөрәжәгать итүчедән Россия Федерациясе, Татарстан Республикасы, Биектау муниципаль районы норматив хокукый актларында каралмаган документларны таләп итү;
- 4) муниципаль хезмэт күрсәтү өчен Россия Федерациясе, Татарстан Республикасы, Биектау муниципаль районы норматив хокукый актлары белән каралган документларны кабул итүдән баш тарту, мөрәжәгать итүчедән;
- 5) баш тарту нигезләре федераль законнарда һәм алар нигезендә кабул ителгән Россия Федерациясенең, Татарстан Республикасының, Биектау муниципаль районының башка норматив хокукый актларында каралмаган булса, Муниципаль хезмэт күрсәтүдән баш тарту;
- 6) Россия Федерациясе, Татарстан Республикасы, Биектау муниципаль районы норматив хокукый актларында каралмаган түләү муниципаль хезмэт күрсәткәндә мөрәжәгать итүчедән таләп;
- 7) муниципаль хезмэт күрсәтү нәтижәсендә бирелгән документларда жибәрелгән хаталарны һәм хаталарны төзәтүдән баш тарту яки мондый төзәтмәләрнең билгеләнгән срогын бозу.

5.2. Шикаять кәгазьдә язма формада яки электрон формада бирелә.

Шикаять почтага, КФҮ аша, "Интернет" мәгълүмат-телекоммуникация челтәрен, Биектау муниципаль районының рәсми сайты ([http:// www](http://www.vysokaya-gora.tatar.ru)) кулланып жибәрелә ала. vysokaya-gora.tatar.ru Татарстан Республикасы дәүләт һәм муниципаль хезмэт күрсәтүләрнең бердәм порталы (<http://uslugi.tatar.ru/>), дәүләт һәм муниципаль хезмәтләрнең (функцияләрнең) бердәм порталы (<http://www.gosuslugi.ru/>), шулай ук мөрәжәгать итүчене шәхси кабул иткәндә кабул ителергә мөмкин.

5.3. Шикаятьне карау вакыты-теркәлгән көннән алып унбиш эш көне эчендә. Муниципаль хезмэт күрсәтүче органның, муниципаль хезмэт күрсәтүче вазыйфай

затының гарызнамәчедән документлар кабул итүдән яки хаталар жибәрелгән хаталарны төзәтүдән баш тарткан очракта яки мондый төзәтмәләрнең билгеләнгән срогын бозуга шикаять биргән очракта - ул теркәлгән көннән биш эш көне эчендә.

5.4. Шикаятьтә түбәндәге мәгълүмат булырга тиеш:

1) хезмәт күрсәтүче орган исеме, хезмәт күрсәтүче органның вазыйфай заты, яки муниципаль хезмәткәр, карарлары һәм гамәлләре (гамәлләре) зарлана торган гамәлләр;

2) мөрәжәгать итүченең яшәү урыны турында мәгълүматлар - физик затның фамилиясе, исеме, әтисенең исеме (соңгысы - булган очракта), яисә мөрәжәгать итүченең исеме, юридик затның урнашу урыны турында белешмәләр, шулай ук элемтә өчен телефон номеры (номерлары), электрон почта адресы (адресы) һәм мөрәжәгать итүчегә жавап жибәрелергә тиешле почта адресы;

3) муниципаль хезмәт күрсәтүче органның, муниципаль хезмәт күрсәтүче органның, муниципаль хезмәт күрсәтүче органның, яисә муниципаль хезмәткәрнең шикаять белдерелә торган карарлары һәм гамәлләре (гамәл кылмавы) турында белешмәләр;

4) мөрәжәгать итүче хезмәт күрсәтүче органның, хезмәт күрсәтүче органның, хезмәт күрсәтүче органның вазыйфай затының яисә муниципаль хезмәткәрнең карары (гамәл кылмавы) белән килешмәгән дәлилләр.

5.5. Шикаятькә шикаятьтә баян ителгән шартларны раслаучы документларның күчермәләре беркетелергә мөмкин. Бу очракта шикаятьтә аңа кушып бирелә торган документлар исемлеге китерелә.

5.6. Шикаять аны муниципаль хезмәт күрсәтүче тарафыннан имзалана.

5.7. Шикаятьне карау нәтижәләре буенча Башкарма комитет житәкчесе (муниципаль район башлыгы) түбәндәге карарларның берсен кабул итә:

1) хезмәт күрсәтү нәтижәсендә бирелгән документларда хезмәт күрсәтүче орган тарафыннан жибәрелгән карарлар, хаталар һәм хаталар, гарызнамәчегә Россия Федерациясе норматив хокукый актларында, Татарстан Республикасы норматив хокукый актларында, шулай ук башка төрләрдә түләтелгән акчаларны кире кайтару рәвешендә шикаятьне канәгатьләндерә, шул исәптән кабул ителгән карарны гамәлдән чыгару, хезмәт күрсәтүдә жибәрелгән хаталарны һәм хаталарны төзәтү рәвешендә;

2) шикаятьне канәгатьләндерүдән баш тарта.

Әлеге пунктта күрсәтелгән карар кабул ителгән көннән соңга калмыйча, мөрәжәгать итүчегә язмача һәм мөрәжәгать итүченең теләге буенча электрон рәвештә шикаятьне карау нәтижәләре турында мотивацияле жавап жибәрелә.

5.8. Шикаятьне карау барышында яисә аны карау нәтижәләре буенча административ хокук бозу яки жинаять составы билгеләре ачыкланган очракта шикаятьләрне карау вәкаләтләре булган вазыйфай зат кичекмәстән булган материалларны прокуратура органнарына жибәрә.

Заявление

о присвоении объекту адресации адреса или аннулировании его адреса

		Лист N _____	Всего листов _____
1	Заявление	2	Заявление принято регистрационный номер _____ количество листов заявления _____ количество прилагаемых документов _____, в том числе оригиналов _____, копий _____, количество листов в оригиналах _____, копиях _____ ФИО должностного лица _____ подпись должностного лица _____ дата " ____ " _____ г.
	в (наименование органа местного самоуправления, органа государственной власти субъекта Российской Федерации - городов федерального значения или органа местного самоуправления внутригородского муниципального образования города федерального значения, уполномоченного законом субъекта Российской Федерации на присвоение объектам адресации адресов)		
3.1	Прошу в отношении объекта адресации:		
	Вид:		
	<input type="checkbox"/> Земельный участок <input type="checkbox"/> Здание	<input type="checkbox"/> Сооружение <input type="checkbox"/> Помещение	<input type="checkbox"/> Объект незавершенного строительства
3.2	Присвоить адрес		
	В связи с:		
	Образованием земельного участка(ов) из земель, находящихся в государственной или муниципальной собственности		
	Количество образуемых земельных участков		
	Дополнительная информация:		

Образованием земельного участка(ов) путем раздела земельного участка			
Количество образуемых земельных участков			
Кадастровый номер земельного участка, раздел которого осуществляется		Адрес земельного участка, раздел которого осуществляется	
Образованием земельного участка путем объединения земельных участков			
Количество объединяемых земельных участков			
Кадастровый номер объединяемого земельного участка		Адрес объединяемого земельного участка	

Строка дублируется для каждого объединенного земельного участка.

		Лист N_____	Всего листов _____
Образованием земельного участка(ов) путем выдела из земельного участка			
Количество образуемых земельных участков (за исключением земельного участка, из которого осуществляется выдел)			
Кадастровый номер земельного участка, из которого осуществляется выдел		Адрес земельного участка, из которого осуществляется выдел	
Образованием земельного участка(ов) путем перераспределения земельных участков			
Количество образуемых земельных участков		Количество земельных участков, которые перераспределяются	
Кадастровый номер земельного участка, который		Адрес земельного участка, который перераспределяется	

перераспределяется	
	Строительством, реконструкцией здания, сооружения
Наименование объекта строительства (реконструкции) в соответствии с проектной документацией	
Кадастровый номер земельного участка, на котором осуществляется строительство (реконструкция)	Адрес земельного участка, на котором осуществляется строительство (реконструкция)
	Подготовкой в отношении следующего объекта адресации документов, необходимых для осуществления государственного кадастрового учета указанного объекта адресации, в случае, если в соответствии с <u>Градостроительным кодексом Российской Федерации</u>, законодательством субъектов Российской Федерации о градостроительной деятельности для его строительства, реконструкции выдача разрешения на строительство не требуется
Тип здания, сооружения, объекта незавершенного строительства	
Наименование объекта строительства (реконструкции) (при наличии проектной документации указывается в соответствии с проектной документацией)	
Кадастровый номер земельного участка, на котором осуществляется строительство (реконструкция)	Адрес земельного участка, на котором осуществляется строительство (реконструкция)
	Переводом жилого помещения в нежилое помещение и нежилого помещения в жилое помещение
Кадастровый номер помещения	Адрес помещения

Строка дублируется для каждого перераспределенного земельного участка.

		Лист N _____	Всего листов _____
Образованием помещения(ий) в здании, сооружении путем раздела здания, сооружения			
	Образование жилого помещения	Количество образуемых помещений	
	Образование нежилого помещения	Количество образуемых помещений	
Кадастровый номер здания, сооружения		Адрес здания, сооружения	
Дополнительная информация:			
Образованием помещения(ий) в здании, сооружении путем раздела помещения			
Назначение помещения (жилое (нежилое) помещение)	Вид помещения	Количество помещений	
Кадастровый номер помещения, раздел которого осуществляется		Адрес помещения, раздел которого осуществляется	
Дополнительная информация:			
Образованием помещения в здании, сооружении путем объединения помещений в здании, сооружении			
	Образование жилого помещения		Образование нежилого помещения
Количество объединяемых помещений			
Кадастровый номер объединяемого помещения		Адрес объединяемого помещения	
Дополнительная информация:			

Образованием помещения в здании, сооружении путем переустройства и (или) перепланировки мест общего пользования			
	Образование жилого помещения		Образование нежилого помещения
Количество образуемых помещений			
Кадастровый номер здания, сооружения		Адрес здания, сооружения	
Дополнительная информация:			

Строка дублируется для каждого разделенного помещения.

Строка дублируется для каждого объединенного помещения.

		Лист N _____	Всего листов _____
3.3	Аннулировать адрес объекта адресации:		
	Наименование страны		
	Наименование субъекта Российской Федерации		
	Наименование муниципального района, городского округа или внутригородской территории (для городов федерального значения) в составе субъекта Российской Федерации		
	Наименование поселения		
	Наименование внутригородского района городского округа		
	Наименование населенного пункта		
	Наименование элемента планировочной структуры		
	Наименование элемента улично-		

дорожной сети	
Номер земельного участка	
Тип и номер здания, сооружения или объекта незавершенного строительства	
Тип и номер помещения, расположенного в здании или сооружении	
Тип и номер помещения в пределах квартиры (в отношении коммунальных квартир)	
Дополнительная информация:	

В связи с:

	Прекращением существования объекта адресации
	Отказом в осуществлении кадастрового учета объекта адресации по основаниям, указанным в <u>пунктах 1 и 3 части 2 статьи 27 Федерального закона от 24 июля 2007 года N 221-ФЗ "О государственном кадастре недвижимости"</u> (Собрание законодательства Российской Федерации, 2007, N 31, ст.4017; 2008, N 30, ст.3597; 2009, N 52, ст.6410; 2011, N 1, ст.47; N 49, ст.7061; N 50, ст.7365; 2012, N 31, ст.4322; 2013, N 30, ст.4083; официальный интернет-портал правовой информации www.pravo.gov.ru , 23 декабря 2014 года)
	Присвоением объекту адресации нового адреса
Дополнительная информация:	

Лист

N _____

Всего

листов _____

4

Собственник объекта адресации или лицо, обладающее иным вещным правом на объект адресации

физическое лицо:

фамилия:	имя (полностью):	отчество (полностью) (при наличии):	ИНН (при наличии):
документ, удостоверяющий личность:	вид:	серия:	номер:
	дата выдачи:	кем выдан:	
	" ____ " _____ _____ г.		
почтовый адрес:	телефон для связи:	адрес электронной почты	

			(при наличии):
	юридическое лицо, в том числе орган государственной власти, иной государственный орган, орган местного самоуправления:		
	полное наименование:		
	ИНН (для российского юридического лица):	КПП (для российского юридического лица):	
	страна регистрации (инкорпорации) (для иностранного юридического лица):	дата регистрации (для иностранного юридического лица):	номер регистрации (для иностранного юридического лица):
		" ____ " _____ г.	
	почтовый адрес:	телефон для связи:	адрес электронной почты (при наличии):
	Вещное право на объект адресации:		
	<input type="checkbox"/>	право собственности	
	<input type="checkbox"/>	право хозяйственного ведения имуществом на объект адресации	
	<input type="checkbox"/>	право оперативного управления имуществом на объект адресации	
	<input type="checkbox"/>	право пожизненно наследуемого владения земельным участком	
	<input type="checkbox"/>	право постоянного (бессрочного) пользования земельным участком	
5	Способ получения документов (в том числе решения о присвоении объекту адресации адреса или аннулировании его адреса, оригиналов ранее представленных документов, решения об отказе в присвоении (аннулировании) объекту адресации адреса):		
	<input type="checkbox"/> Лично	<input type="checkbox"/>	В многофункциональном центре
	<input type="checkbox"/> Почтовым отправлением по адресу:		
	В личном кабинете Единого портала государственных и муниципальных услуг, региональных порталов государственных и муниципальных услуг		
	В личном кабинете федеральной информационной адресной системы		
	<input type="checkbox"/> На адрес электронной почты (для сообщения о получении заявления и документов)		
6	Расписку в получении документов прошу:		
	<input type="checkbox"/> Выдать	Расписка получена: _____	

	лично		
		(подпись заявителя)	
	Направить почтовым отправлением по адресу:		
	Не направлять		

	Лист N _____	Всего листов _____
--	-----------------	-----------------------

7	Заявитель:			
	Собственник объекта адресации или лицо, обладающее иным вещным правом на объект адресации			
	Представитель собственника объекта адресации или лица, обладающего иным вещным правом на объект адресации			
	физическое лицо:			
	фамилия:	имя (полностью):	отчество (полностью) (при наличии):	
			ИНН (при наличии):	
	документ, удостоверяющий личность:	вид:	серия:	
			номер:	
		дата выдачи:	кем выдан:	
		" ____ " ____ г.		
	почтовый адрес:	телефон для связи:	адрес электронной почты (при наличии):	
	наименование и реквизиты документа, подтверждающего полномочия представителя:			
	юридическое лицо, в том числе орган государственной власти, иной государственный орган, орган местного самоуправления:			
	полное наименование:			
	КПП (для российского юридического лица):	ИНН (для российского юридического лица):		
	страна регистрации (инкорпорации) (для иностранного юридического лица):	дата регистрации (для иностранного юридического лица):	номер регистрации (для иностранного юридического лица):	

		" ____ " _____	г.	
	почтовый адрес:	телефон для связи:	адрес электронной почты (при наличии):	
	наименование и реквизиты документа, подтверждающего полномочия представителя:			

8	Документы, прилагаемые к заявлению:	
	Оригинал в количестве _____ экз., на _____ л.	Копия в количестве _____ экз., на _____ л.
	Оригинал в количестве _____ экз., на _____ л.	Копия в количестве _____ экз., на _____ л.
	Оригинал в количестве _____ экз., на _____ л.	Копия в количестве _____ экз., на _____ л.

9	Примечание:

	Лист N _____	Всего листов _____
--	-----------------	-----------------------

10	Подтверждаю свое согласие, а также согласие представляемого мною лица, на обработку персональных данных (сбор, систематизацию, накопление, хранение, уточнение (обновление, изменение), использование, распространение (в том числе передачу), обезличивание, блокирование, уничтожение персональных данных, а также иные действия, необходимые для обработки персональных данных в рамках предоставления органами, осуществляющими присвоение, изменение и аннулирование адресов, в соответствии с законодательством Российской Федерации), в том числе в автоматизированном режиме, включая принятие решений на их основе органом,
-----------	--

	осуществляющим присвоение, изменение и аннулирование адресов, в целях предоставления государственной услуги.	
11	<p>Настоящим также подтверждаю, что:</p> <p>сведения, указанные в настоящем заявлении, на дату представления заявления достоверны;</p> <p>представленные правоустанавливающий(ие) документ(ы) и иные документы и содержащиеся в них сведения соответствуют установленным законодательством Российской Федерации требованиям.</p>	
12	Подпись	Дата
	_____	" ____ " _____ Г.
	(подпись) _____ (инициалы, фамилия)	
13	Отметка специалиста, принявшего заявление и приложенные к нему документы:	

Примечание.

Карар

_____ 20 г. № _____

Күчемсез милек объектына адрес бирү турында

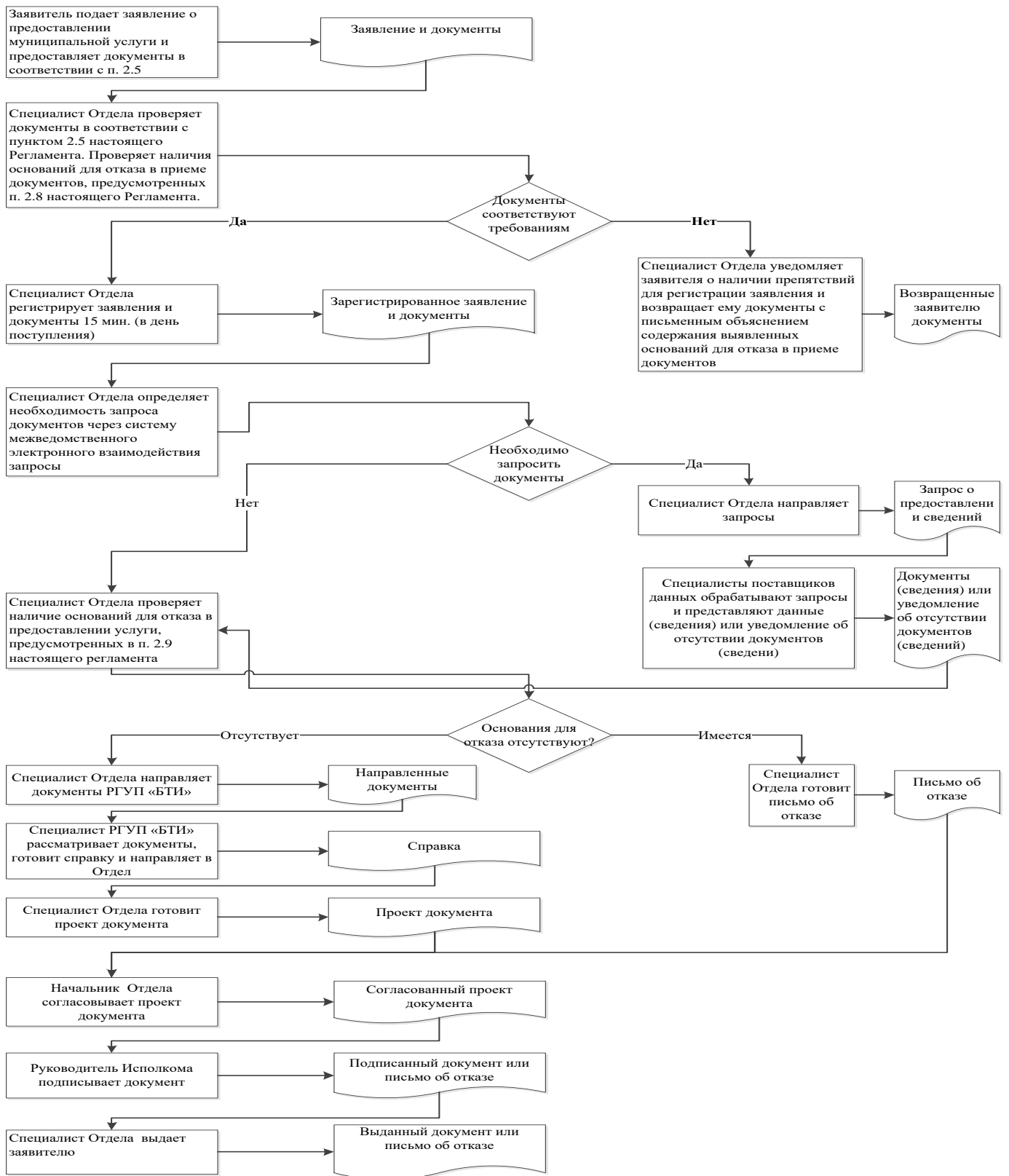
25.10.2001 №136-ФЗ Россия Федерациясе Жир кодексы, 29.12.2004 №190-ФЗ Россия Федерациясе Шәһәр төзелеше Кодексы, муниципаль берәмлек уставы нигезендә «_____ Татарстан Республикасы муниципаль районының» _____ " авыл жирлеге башлыгы _____ ноктасына кадәр уза

Карар бирәм:

1. Күчемсез милек объектына адрес бирергә (Хокук иясе Ф. и. о.; мөрәжәгать итүченең корылма урнашкан жир кишәрлегенә хокукын билгели торган документ): 422737 Татарстан Республикасы, _____ муниципаль район, _____ шәһәр, авыл жирлеге) _____, ур. _____, Ж. _____

Руководитель

Блок-схема последовательности действий по предоставлению муниципальной услуги



Список удаленных рабочих мест и график приема документов

№ п/п	Место расположения удаленного рабочего места	Обслуживаемые населенные пункты	График приема документов

Руководителю
Исполнительного комитета
_____ муниципального района
Республики Татарстан
От _____

Гариза

техник хатаны төзөтү турында

Муниципаль хезмэт күрсәткәндә жибәрелгән хата турында хәбәр итәм

_____ (хезмәтнең исеме)

Язылган:

Дөрес мәгълүмат: _____

Жибәрелгән техник хатаны төзөтүгезне һәм муниципаль хезмэт нәтижәсе булган документка тиешле үзгәрешләр кертүгезне сорыйм.

Мин түбәндәге документларны беркетәм:

- 1.
- 2.
- 3.

Техник хатаны төзөтү турында гаризаны кире кагу турында Карар кабул ителгән очракта мондый карарны жибәрүгезне сорыйм:

электрон документны e-mail адресына жибәрү аша: _____;

адрес буенча почта аша кәгазьдә сертификатланган күчермә рәвешендә:

_____ .
Үз ризалыгымны, шулай ук мин тәкъдим иткән затның персонал мәгълүматларны эшкәртүгә (жыю, системалаштыру, жыю, саклау, аныклау (яңарту, үзгәртү), куллану, тарату (шул исәптән тапшыру), шәхси мәгълүматны чикләү, блоклау, юк итү, муниципаль хезмэт күрсәтү кысаларында персонал мәгълүматны эшкәртү өчен кирәк булган башка гамәлләрне) ризалыгын раслыйм, шул исәптән кабул итүне дә кертеп, автоматлаштырылган режимда муниципаль хезмэт күрсәтү максатларында алар нигезендә муниципаль хезмэт күрсәтүче орган тарафыннан карарлар.

Үземнең шәхесемә һәм мин тәкъдим иткән затка караган гаризага кертелгән белешмәләр чынбарлыкны раслыйм. Гаризага беркетелгән документлар (документлар күчермәләре) гариза тапшырган вакытта Россия Федерациясе законнары белән билгеләнгән таләпләргә туры килә, әлегә документлар гамәлдә һәм анда дөрес белешмәләр бар.

Муниципаль хезмәтнең сыйфатын бәяләү буенча телефон аша үткәрелгән сораштыруларда катнашуга ризалыгымны бирәм: _____ .

_____ (_____)
(дата) (имза) (Ф. и. о.)

**Муниципаль хезмэт күрсәтү өчен җаваплы һәм аның үтәлешен контрольдә
тотучы вазыйфаи затларның реквизитлары,**

Биектау муниципаль районы Бөреле авыл җирлеге башкарма комитеты

Должность	Телефон	Электронный адрес
Руководитель исполкома	(884365) 76-545	Brl.Vsg@tatar.ru
Секретарь	(884365) 76-545	Brl.Vsg@tatar.ru

**Муниципаль хезмэт күрсәтүне контрольдә тотучы вазыйфаи затларның
реквизитлары**

Должность	Телефон	Электронный адрес
Глава поселения	(884365) 76-545	Brl.Vsg@tatar.ru