

ПРОГРАММА
комплексного развития систем
коммунальной инфраструктуры
Яковлевского сельского поселения
Елабужского муниципального района
на 2016 - 2026 годы



2016

**Программа комплексного развития систем коммунальной инфраструктуры
Яковлевского сельского поселения Елабужского муниципального района
на 2016 – 2026 годы**

1. Паспорт программы

Наименование программы	Программа комплексного развития систем коммунальной инфраструктуры Яковлевского сельского поселения Елабужского муниципального района на 2016-2026 годы
Основание для разработки Программы Нормативно-правовые акты	<p>Градостроительный кодекс Российской Федерации;</p> <p>Федеральный Закон № 131-ФЗ от 06.10.2003 «Об общих принципах организации местного самоуправления в Российской Федерации»;</p> <p>Федеральный Закон №185-ФЗ от 21.07.2007г. «О Фонде содействия реформированию жилищно-коммунального хозяйства»;</p> <p>Федеральный закон Российской Федерации «О водоснабжении и водоотведении» №416-ФЗ от 07.12.2011г.;</p> <p>Федеральный закон «Об основах регулирования тарифов организаций коммунального комплекса» №210-ФЗ 30.12.2004г.;</p> <p>Федеральный закон от 23.11.2009 года №261-ФЗ «Об энергосбережении и о повышении энергетической эффективности и о внесении изменений в отдельные законодательные акты Российской Федерации»;</p> <p>постановление Правительства РФ от 14.06.2013 года № 502 «Об утверждении требований к программам комплексного развития систем коммунальной инфраструктуры поселений, городских округов»;</p> <p>Методические рекомендации по разработке программ комплексного развития систем коммунальной инфраструктуры муниципальных образований, утвержденные приказом Министерства регионального развития РФ №204 от 06.05.2011г.;</p> <p>Постановление Кабинета Министров Республики Татарстан от 11.04.2003г. №199 «Об утверждении Концепции эффективного использования ресурсов в Республике Татарстан»;</p> <p>Генеральный план Яковлевского сельского поселения Елабужского муниципального района;</p> <p>Схема водоснабжения Яковлевского сельского поселения Елабужского муниципального района.</p>
Заказчик программы	Исполнительный комитет Елабужского муниципального района
Основные разработчики	Исполнительный комитет Яковлевского сельского поселения Елабужского муниципального района, Исполнительный комитет Елабужского муниципального района, Палата перспективного социально-экономического развития Елабужского муниципального района, МУП «Департамент ЖКХ и строительства Елабужского муниципального района»
Исполнитель Программы	Исполнительный комитет Яковлевского сельского поселения Елабужского муниципального района, Исполнительный

**Программа комплексного развития систем коммунальной инфраструктуры
Яковлевского сельского поселения Елабужского муниципального района
на 2016 – 2026 годы**

	<p>комитет Елабужского муниципального района, Палата перспективного социально-экономического развития Елабужского муниципального района, МУП «Департамент ЖКХ и строительства Елабужского муниципального района», хозяйствующие субъекты, реализующие инвестиционные проекты, организации с которыми в установленном законодательством порядке, заключены муниципальные контракты на выполнение программных мероприятий</p>
Цели программы	<ul style="list-style-type: none"> - создание комфортной среды проживания населения путем качественного преобразования всей системы предоставления жилищно-коммунальных услуг; - сдерживание роста тарифов на жилищно-коммунальные услуги; - снижение энергоемкости жилищно-коммунального комплекса; - устойчивое, надежное функционирование и развитие жилищно-коммунального комплекса сельского поселения Елабужского муниципального района; - содействие долгосрочному устойчивому социально-экономическому развитию сельского поселения Елабужского муниципального района. <p>Программа комплексного развития систем коммунальной инфраструктуры Яковлевского сельского поселения Елабужского муниципального района является базовым документом для разработки инвестиционных и производственных программ организаций коммунального комплекса, осуществляющих деятельность на территории Елабужского муниципального района</p>
Задачи Программы	<ul style="list-style-type: none"> - модернизация объектов жилищно-коммунального комплекса; - внедрение прогрессивных технологий энергоресурсосбережения в сфере ЖКХ; - использование эффективных ресурсосберегающих техники, технологий и материалов, обеспечивающих качественное улучшение энергоресурсопотребления. - внедрение новых механизмов организации капитального ремонта с применением ресурсосберегающих технологий и новых материалов; - переселение граждан из ветхого жилого фонда с дальнейшей реализацией земельных участков под новое строительство.
Важнейшие целевые показатели	<p>Система водоснабжения:</p> <ul style="list-style-type: none"> - аварийность системы водоснабжения – 0,5 ед./км; - уровень потерь при транспортировке воды на 1%; - соответствие качества питьевой воды установленным требованиям на 100%; - удельный вес сетей, нуждающихся в замене 12%.
Срок реализации Программы	Срок реализации - 2016-2026 годы.

**Программа комплексного развития систем коммунальной инфраструктуры
Яковлевского сельского поселения Елабужского муниципального района
на 2016 – 2026 годы**

Объемы и источники финансирования Программы	Общий объем финансирования Программы с 2016 по 2026 гг. составляет 98,516 млн. руб. Источниками финансирования программных мероприятий относятся: -Федеральный бюджет; -Бюджет Республики Татарстан; - местный бюджет; -внебюджетные источники
Ожидаемые конечные результаты реализации Программы	В результате реализации Программы будут достигнуты следующие показатели: - сдерживание роста тарифов на услуги ЖКХ - снижение энергоемкости жилищно-коммунального комплекса; - улучшение качества и надежности поставки жилищно-коммунальных услуг
Система организации контроля за исполнением Программы	1. Оперативное управление Программой осуществляют: Исполнительный комитет Яковлевского сельского поселения Елабужского муниципального района, Исполнительный комитет Елабужского муниципального района, Палата перспективного социально-экономического развития Елабужского муниципального района, МУП «Департамент ЖКХ и строительства Елабужского муниципального района» (по согласованию) 2. Механизм реализации Программы предполагает: 1) многоканальность финансирования из всех возможных источников; 2) составление планов реализации программных мероприятий на каждый финансовый год; 3) ежеквартальный мониторинг выполнения индикаторов Программы 4) ежегодный отчет о ходе выполнения Программы

2. Характеристика существующего состояния коммунальной инфраструктуры

Экономический рост территории и приток населения инициируют параллельную реализацию проектов в сфере жилищно-коммунального хозяйства. Развитие существующих производств, сферы строительства жилья сдерживает недостаточная коммунальная инфраструктура и высокие тарифы.

Жилищно-коммунальная сфера - это многоотраслевой комплекс, в котором переплелись все социально-экономические вопросы жизнеобеспечения.

Для создания комфортности проживания существенной помехой являются проблемы в сфере жилищно-коммунального хозяйства, связанные с высокими затратами и потерями энергоресурсов, изношенностью основных фондов, неудовлетворительным финансовым положением, неразвитостью конкурентной среды в данной сфере.

Во исполнение закона Республики Татарстан «Об энергосбережении» и реализации программы «Энергосбережение и повышение энергетической эффективности в Республике Татарстан на 2010-2015 годы и на перспективу до 2020 года» по результатам проведенного социологического исследования население сельского поселения Елабужского муниципального района в целом положительно отметило преобразования, проведенные за годы реформирования жилищно-коммунального хозяйства.

В соответствии со статьей 14 Федерального закона от 06.10.2003г. № 131-ФЗ "Об общих принципах организации местного самоуправления в Российской Федерации", главой 3 Градостроительного кодекса Российской Федерации, ст.19 Устава муниципального образования Яковлевское сельское поселение Решением Советом Яковлевского сельского поселения утвержден генеральный план муниципального образования Яковлевское сельское поселение ЕМР.

Генеральный план Яковлевского сельского поселения Елабужского муниципального района – документ территориального планирования, определяющий градостроительную стратегию, условия формирования среды жизнедеятельности, направления и границы развития территорий поселения, установление и изменение границ населенных пунктов в составе поселения, функциональное зонирование территорий, развитие инженерной, транспортной и социальной инфраструктур, градостроительные требования к сохранению объектов историко-культурного наследия и особо охраняемых природных территорий, экологическому и санитарному благополучию.

ЖИЛИЩНЫЙ ФОНД.

Объем жилищного фонда Яковлевского сельского поселения составил 9,8 тыс.кв.м общей жилой площади, в т.ч. в:

- с.Яковлево – 4,65 тыс.кв.м
- с.Бессониha – 0,79 тыс.кв.м.
- с.Новая Анзирка – 2,67 тыс.кв.м
- д.Чирши – 0,98 тыс.кв.м
- д.Черенга – 0,35 тыс.кв.м
- п.Мамыловка - 0,37 тыс.кв.м

В настоящее время жилой фонд Яковлевского сельского поселения представлен исключительно индивидуальной застройкой в количестве 198 домов, количество проживающих 521 человек.

ВОДОСНАБЖЕНИЕ СЕЛЬСКИХ ПОСЕЛЕНИЙ ЕЛАБУЖСКОГО МУНИЦИПАЛЬНОГО РАЙОНА

Основным источником хозяйственно-питьевого водоснабжения Яковлевского сельского поселения являются подземные воды. Население пользуется водой, как из артезианских скважин, так и из родников. Все существующие системы водоснабжения, обслуживающие

**Программа комплексного развития систем коммунальной инфраструктуры
Яковлевского сельского поселения Елабужского муниципального района
на 2016 – 2026 годы**

население, являются самостоятельными (выполнены для каждого населенного пункта) и никак не связаны друг с другом.

Из шести населенных пунктов Яковлевского СП, три имеют систему центрального водоснабжения: с. Яковлево, с. Новая Анзирка и в д. Чирши. Водоснабжение в этих населенных пунктах (н.п.) осуществляется от 3-х водозаборных скважин, наполняющих 3 водонапорные башни. В н.п. Бессониha, Черенга и Мамыловка централизованное водоснабжение отсутствует. ЦСВ Яковлевского СП представлена 16 300 м водопроводных сетей и 11 водоколонок.

Станций обезжелезивания и обеззараживания нет. Очистка воды не производится, но качество артезианских вод соответствует требованиям СанПиН 2.1.4.1074-01 «Питьевая вода. Гигиенические требования к качеству воды централизованных систем водоснабжения».

Проблемными характеристиками сети водопровода являются:

- изношенность и устарелость водопроводной сети. В связи с этим происходят частые аварии и утечки;
- вторичное загрязнение воды из-за коррозии стальных водопроводов.

Основные направления развития водоснабжения – бесперебойное обеспечение населения района водой питьевого качества, повышение надежности систем, сокращение количества аварий на сетях, увеличение пропускной способности сетей, уменьшение потерь воды.

В соответствии с постановлением Главы Елабужского района № ПГЭ-60 от 24 марта 2014 года МУП «Елабужский Водоканал» с 1.03.15 г. приступил к обслуживанию сетей водоснабжения СП на основании договоров эксплуатации

Перечень мероприятий по развитию водоснабжения представлен в разделе №5 «Программы инвестиционных проектов, обеспечивающих достижения целевых показателей».

Водоотведение

В Яковлевском сельском поселении отсутствует централизованная система водоотведения. Часть населения пользуется выгребными ямами, с последующим вывозом на районные очистные сооружения канализации.

Установление тарифов относится к компетенции Государственного комитета Республики Татарстан по тарифам.

Тарифы, установленные ГК РТ по тарифам за период с 2013 -2015 годы, руб. за куб.м. без НДС. Для Яковлевского сельского поселения

	2013г.	2014 г.		2015г.	
ХВС	25,60	26,65	27,69	28,35	30,39

Доля потребителей услуг холодного водоснабжения является население и составляет 100%. В среднем за 2015 год собираемость за оказанные услуги холодного водоснабжения я составила 97,7 %.

В связи с этим дебиторская задолженность на 01.01.2015 года составлявшая 264,4 тыс. руб. на 01.12.2015 год составила 270,7 тыс. руб., увеличилась на 102,4%.

Теплоснабжение

На территории Яковлевского сельского поселения расположены населенные пункты – Яковлево, Новая Анзирка, Чирши, Черенга, Бессониha.

В настоящее время отопление усадебной застройки осуществляется от локальных источников теплоснабжения 2-х или одноконтурных индивидуальных бытовых котлов, работающих на природном газе низкого давления.

Общественные учреждения Яковлевского сельского поселения пользуются БМК или автономными котельными с маломощными котлами до 100 кВт и менее.

По Генеральному плану теплоснабжение усадебной жилой, общественной застройки – на первую очередь (2020г.) и на расчетный срок (2035г.) предлагается осуществить:

- усадебная застройка - от двухконтурных теплогенераторов;
- общественные учреждения - от автономных источников тепла.

**Программа комплексного развития систем коммунальной инфраструктуры
Яковлевского сельского поселения Елабужского муниципального района
на 2016 – 2026 годы**

Электроснабжение

Электроснабжение потребителей Елабужского муниципального района осуществляется от системы ОАО «ТАТЭНЕРГОСБЫТ».

Электроснабжение Яковлевского сельского поселения осуществляется от нескольких подстанций, расположенных в центре нагрузок.

На территории Яковлевского сельского поселения подстанции не расположены. Электроснабжение самого поселения осуществляется от следующей подстанции:

ПС «Костенеево» 1х6,3 МВА, 110/10 кВ;

н.п. Яковлево, Новая Анзирка, Бессониha, Чирши, Черенга, Мамыловка.

Электроснабжение выполнено воздушными линиями ВЛ-110 кВ, ВЛ-35 кВ, ВЛ-10 кВ.

Тип опор 0,4-10 кВ железобетонные и деревянные с ж/б вставками. Физическое состояние удовлетворительное. Все линии электропередач взаиморезервируемые.

Для увеличения надежности электросетей и увеличения пропускной способности целесообразно на воздушных линиях вместо «голового» провода применять изолированные провода марки СИП. Установка энергосберегающих светильников по сельскому поселению.

Автоматика и релейная защита подстанций Яковлевского сельского поселения находятся в удовлетворительном состоянии. Подстанции требуют модернизации в соответствии с требованиями стандарта «Нормы технологического проектирования подстанций переменного тока с высшим напряжением 35-750 кВ» (СО 153-34.20.122-2006 г.) и документа «Рекомендации по модернизации, реконструкции и замене длительно эксплуатирующихся устройств релейной защиты и электроавтоматики энергосистем (РД 153-34.0-35.648-01)».

Динамика тарифов на электрическую энергию для населения сельской местности

Установление тарифов относится к компетенции Государственного комитета Республики Татарстан по тарифам.

(руб./кВт.час)

	2012г.		2013 г.		2014 г.		2015г.	
	01.01.12	01.07.12	01.01.13	01.07.13	01.01.14	01.07.14	01.01.15	01.07.15
Электроэнергия	1,70	1,80	1,80	2,02	2,02	2,09	2,09	2,24

Газоснабжение

Обслуживанием газовых сетей занимается ЭПУ «Елабугагаз» ООО «Газпром трансгаз Казань».

В настоящее время газоснабжение Яковлевского сельского поселения осуществляется от магистрального газопровода высокого давления, через газораспределительную станцию ГРС «Морты». ГРС расположена на территории н.п. Морты.

Природный газ в населенные пункты подается от ГРС «Морты» по газопроводам высокого давления до газорегуляторного пункта (ГРП). Далее по сетям низкого давления непосредственно к потребителю.

Данные по газифицируемым квартирам и домам

№ п/п	Наименование ПСК, Населенный пункт, совхоз	Количество газифицированных квартир на 01.01.2015г.		
		сетевой	ГБУ (от сжиженного газа)	Всего
	Яковлевского СП	105	0	105
	Яковлево	132	0	132
	Чирши	11	0	11
	Анзирка	57	0	57

Перечень мероприятий представлен в разделе №5 «Программы инвестиционных проектов, обеспечивающих достижения целевых показателей».

**Программа комплексного развития систем коммунальной инфраструктуры
Яковлевского сельского поселения Елабужского муниципального района
на 2016 – 2026 годы**

Динамика тарифов на газ для населения сельской местности

Установление тарифов относится к компетенции Государственного комитета Республики Татарстан по тарифам.

(руб./куб.м)

	2012г.		2013 г.		2014 г.		2015г.	
	01.01.12	01.07.12	01.01.13	01.07.13	01.01.14	01.07.14	01.01.15	01.07.15
Газ	3,49	4,01	4,01	4,61	4,61	4,80	4,80	5,16

Сбор и захоронение бытовых отходов

Сбор и удаление твердых бытовых отходов производится с отдельно стоящих мусоросборных контейнеров.

Необходимые вопросы по организации, сбору, удалению, обезвреживанию твердых и жидких бытовых отходов

На территории поселения накопление твердых бытовых отходов (ТБО) производится в контейнеры, установленные на контейнерных площадках. Вывоз отходов осуществляется на полигон ТБО г. Менделеевск

Фактическое количество контейнеров – 16 единиц, контейнерные площадки отсутствуют, необходимое количество контейнерных площадок - 12.

Улично-дорожная сеть

Протяженность дорог в Яковлевском сельском поселении всего 17,8 км, в т.ч. с асфальтовым покрытием 7,6 км.

	Протяженность дорог	В т.ч. асфальтовым покрытием
Яковлево	6,8	4,1
Бессониha	1,5	1,5
Чирши	1,0	0,0
Черенга	1,0	0,0
Мамыловка	1,0	0,0
Н. Анзирка	6,0	2,0

В сфере благоустройства имеются следующие проблемы:

- качество покрытия дорог не соответствуют нормам безопасности и негативно сказываются на формировании современного имиджа территории;

Мероприятия по развитию улично-дорожной сети населенных пунктов

Требуется капитальный ремонт дорог протяженностью 15 км.

В целях обеспечения жизнедеятельности и улучшения качества жизни населения необходимо провести комплекс мер по инфраструктурному обустройству

Также необходимо произвести замену воздушных линий электропередач на кабельные с устройством подземных шахт.

Существующие проблемы в сфере ЖКХ необходимо решать с точки зрения комплексного подхода и программно-целевых методов. Этим обусловлена необходимость разработки данной программы.

3. Перспективы развития муниципального образования и прогноз спроса на коммунальные ресурсы

Республика Татарстан является одним из регионов Российской Федерации, демонстрирующих стабильность в социально-экономическом развитии. В 2011 году Татарстан признан лидером списка Forbes «30 лучших регионов для бизнеса».

Административные центры 15-ти других поселений имеют полноценное автомобильное сообщение, необходимую социальную и инженерную инфраструктуру, что позволяет минимизировать издержки реализации инвестиционных проектов.

Елабужский муниципальный район входит в состав Камского инновационного территориально-производственного кластера (КИПТК), занимающего 11,3 % территории Республики Татарстан и включающего в себя несколько муниципальных районов - Менделеевский, Елабужский, Заинский, Нижнекамский, Тукаевский, а также городской округ Набережные Челны.

По экономическому потенциалу КИПТК занимает второе место среди остальных экономических районов Республики Татарстан. Главными его отраслями являются машиностроение (автомобилестроение, электротехническая промышленность), а также химическая и нефтехимическая (в т.ч. шинная) промышленность. Из других отраслей представлены нефтедобыча, электроэнергетика (Заинская ГРЭС, Нижнекамская ГЭС, многочисленные ТЭЦ), промышленность строительных материалов, пищевая промышленность.

КИПТК обладает значительным промышленно-производственным потенциалом, имея на своей территории такие гиганты, как ОАО «КАМАЗ», ОАО «Нижнекамскнефтехим», Особую экономическую зону промышленно-производственного типа «Алабуга», сеть технопарков (КИП «Мастер», Технопарк «Татэлектромаш», НП «Технопарк Прикамья», ГАУ «Бизнес-инкубатор г.Елабуга»).

По производству промышленной продукции на душу населения Елабужский муниципальный район превосходит средний показатель по Республике Татарстан в 2 раза, а среднероссийский уровень – в 1,7 раза. Основными отраслями специализации территориальной экономики являются промышленность, сельское хозяйство, образование, туризм.

На промышленной площадке «Алабуга» располагаются предприятия особой экономической зоны промышленно-производственного типа «Алабуга» (4000 га), открытое акционерное общество «ПО ЕлАЗ» (189 га), и 30 предприятий «Дирекции инвестиционных программ» (349 га).

Залогом успешного развития территории является реализация крупного федерального проекта – Особой экономической зоны «Алабуга».

Особая экономическая зона промышленно-производственного типа «Алабуга» (далее – ОЭЗ «Алабуга») была создана Постановлением Правительства Российской Федерации № 784 от 21 декабря 2005 года.

ОЭЗ «Алабуга» является одной наиболее подготовленных инвестиционных площадок в России для реализации крупнейших промышленных проектов.

Территория разделена на модули, к каждому модулю подводятся все необходимые коммуникации – дороги, электричество, теплоснабжение, газ, вода, высокоскоростные линии связи и так далее. По территории ОЭЗ проходит железнодорожная ветка, которая будет обслуживать крупнейшие земельные участки с помощью ответвлений, ведущих непосредственно к будущим корпусам.

На территории работает Административно-деловой центр, в котором располагается офис администрации ОЭЗ, офисные помещения для резидентов зоны и все необходимые объекты деловой инфраструктуры - отделение банка, почта, медпункт, конференц-зал, ресторан, фитнес-зал и др.

За время существования ОЭЗ «Алабуга» удалось достичь внушительных результатов в развитии инфраструктуры и привлечь такие известные компании мирового бизнеса как Ford-Sollers, Saint-Gobain, Air Liquide, Rockwool, Sisecam, Hayat Group и др.

**Программа комплексного развития систем коммунальной инфраструктуры
Яковлевского сельского поселения Елабужского муниципального района
на 2016 – 2026 годы**

района, на западе с Малмыжским и Отарским сельскими поселениями Мамадышского муниципального района.

Общая площадь Яковлевского сельского поселения составляет 9128,9 га, в т.ч. площадь с.Яковлево – 114,6 га, село Бессониha – 19,3 га, с.Новая Анзирка – 103,1 га, д.Черенга - 135,2 га, д.Чирши - 34,1 га, п.Мамыловка – 17,5 га (согласно картографическому материалу).

В поселении имеется детский сад, общеобразовательная школа, 2 фельдшерско-акушерских пункта, сельский дом культуры, библиотека, спортивные объекты, отделение связи, сельскохозяйственное предприятие ЗАО «Агрофирма Яковлево».

Транспортная связь Яковлевского сельского поселения с районами Республики Татарстан и другими поселениями Елабужского муниципального района в настоящее время осуществляется через федеральные и региональные автомобильные дороги.

По территории поселения проходит автодорога федерального значения «М-7 «Волга». Автодороги регионального значения «М-7 «Волга»-Большой Шурняк» и «М-7 «Волга»-Черенга-Свиногорье» обеспечивают транспортные связи Яковлевского сельского поселения с другими поселениями Елабужского муниципального района. Автодорогами регионального значения, обеспечивающими внутренние транспортные связи поселения, являются автодороги «М-7 «Волга» - Чирши», «М-7 «Волга» - Мамыловка» и «Яковлево-Старая Анзирка-Бессониha».

Демографическая характеристика

Демографический фактор оказывает наибольшее влияние на уровень хозяйственного освоения территории и экономического развития общества.

По данным похозяйственного учета Елабужского муниципального района, среди 15 сельских поселений района Яковлевское занимает 10-е место по численности населения; благоприятность его возрастной структуры оценивается неоднозначно. С одной стороны, доля детей в населении Яковлевского СП – одна из самых низких в районе (13,8 %; 12-е место, т.е. четвертое с конца), что является неблагоприятным фактором. С другой стороны, процент лиц пенсионного возраста сравнительно невысок (21,4 %; 11-е место), а по доле лиц в трудоспособном возрасте (64,8 %) поселение занимает второе место в районе.

Таблица 1. Демографические показатели

Показатели	на 01.01.14 г.	на 01.01.15 г.	Откл. (+,-)	2014 к 2015, %
Яковлевское сельское поселение	528	521	7	98,7

Основными приоритетами экономической политики являются:

- развитие конкурентных преимуществ региона в виде высокой обеспеченности энергоресурсами, удобства географического положения, наличия земельных, лесных и водных ресурсов;

- развитие высокотехнологичных производств, не связанных с потреблением большого объема привозных сырьевых ресурсов;

- поддержка широкомасштабного жилищного строительства, предъявляющего спрос на различные материальные ресурсы и являющегося одним из главных показателей уровня жизни населения; развитие налогооблагаемых производств, обеспечивающих высокий приток средств в местный бюджет;

- стимулирование поставок продукции предприятий района на общероссийский и зарубежный рынок;

- поддержание высокого потребительского спроса на рынке товаров и услуг;

Программа комплексного развития систем коммунальной инфраструктуры Яковлевского сельского поселения Елабужского муниципального района на 2016 – 2026 годы

- улучшение качественных характеристик и повышение конкурентоспособности продукции в сельскохозяйственном производстве;
- первоочередное направление бюджетных средств на развитие инфраструктуры, создающей условия для привлечения частных инвестиций;
- привлечение средств федерального бюджета для решения социально-экономических проблем, имеющих общегосударственное значение.

Главный фактор экономического развития на перспективу - это рост инвестиционной активности и другие диверсифицированные источники увеличения производства, целью которых является формирование модели региональной экономики, обладающей долгосрочным потенциалом динамичного роста, способной обеспечивать последовательное повышение благосостояния населения, эффективное воспроизводство и модернизацию производственного аппарата, укрепление конкурентоспособности.

В Елабужском муниципальном районе сложилась многоуровневая система образования, которая включает в себя 3 государственных, 33 муниципальных общеобразовательных учреждения, 44 дошкольных образовательных учреждения, 9 учреждений дополнительного образования, 4 средних специальных образовательных учреждения, детский дом, 5 высших учебных заведений.

В настоящее время в Яковлевском сельском поселении (с.Яковлево) имеется 1 детский сад проектной вместимостью 10 мест. Численность детей, посещающих детское дошкольное учреждение, составляет 5 человек (20% от общей численности детей в возрасте 1-6 лет Яковлевского сельского поселения). На сегодняшний день в с.Яковлево функционирует средняя общеобразовательная школа проектной мощностью на 192 учащихся, численность обучающихся в школе составляет 82 человека, в школу с.Яковлево доставляются дети из населенных пунктов других сельских поселений (д.Токмашка – 4 чел., с.Покровское – 1 чел., д.Старая Мурзиха – 15 чел., с.Большое Елово – 24 чел.)

Интенсивно развивающаяся в городе социально-экономическая инфраструктура требует соответствующего кадрового обеспечения предприятий и организаций. Один из способов решения - это снижение оттока молодежи в другие города. Выпускники учебных заведений, желающие остаться в Елабуге, ориентированы на местный рынок труда. Это связано с повышением привлекательности местного рынка труда и учебных заведений, располагающихся в Елабуге. Филиал КГТУ им. Туполева и Политехнических колледж становятся базой для подготовки специалистов для особой экономической зоны производственно-промышленного типа «Алабуга».

Анализ потенциала территории позволяет сделать вывод о значительном влиянии промышленного сектора на все сферы деятельности территории. В промышленном секторе формируется преобладающая часть добавленной стоимости (более 80%). Таким образом, промышленность для города Елабуга является основной структурообразующей отраслью экономики, и от эффективности её функционирования зависит возможность реализации главной стратегической цели развития территории – повышение качества жизни населения.

Основные показатели развития территории отражены в Программе социально-экономического развития Елабужского муниципального района на 2010-2015 годы, утвержденной решением Совета ЕМР от 14.11.2011 №156 и представлены ниже в таблице 2.

**Программа комплексного развития систем коммунальной инфраструктуры Яковлевского сельского поселения Елабужского
муниципального района
на 2016-2026 годы**

**Основные показатели социально-экономического развития
Яковлевского сельского поселения Елабужского муниципального района до 2025 года**

Ошибка! Ошибка связи.

Программа комплексного развития систем коммунальной инфраструктуры Яковлевского сельского поселения Елабужского муниципального района на 2016 – 2026 годы

4. Целевые показатели развития коммунальной инфраструктуры

На сегодняшний день в отрасли жилищно-коммунального хозяйства накопилось много проблем, решение которых жизненно важно, и должно быть заложено в основу развития Яковлевского сельского поселения в среднесрочной и долгосрочной перспективах.

Направления решения проблем развития базируются на следующих принципах:

1. Эффективное управление отраслью.
2. Государственно-частное партнерство в развитии отрасли с учетом ключевых интересов города.

Приоритеты развития жилищно-коммунального хозяйства определены с учетом интересов всех основных городских субъектов – населения, бизнеса и бюджетного сектора. Развитие инженерной, транспортной и социальной инфраструктур в целях обеспечения жилищного строительства должны основываться на существующем фонде объектов коммунальной инфраструктуры.

Программа модернизации и энергоресурсоэффективности жилищно-коммунального комплекса представляет собой комплекс взаимоувязанных по ресурсам и срокам мероприятий и направлена на снижение тарифной нагрузки, как для населения территории, так и для резидентов ОЭЗ и важна в целом для развития территории. В настоящее время программа является и антикризисной мерой.

Основные направления программы:

- обеспечение ресурсосбережения в жилищно-коммунальном комплексе;
- модернизация объектов водоснабжения и канализации.

Реализация программных мероприятий позволит:

- повысить надежность работы инженерных систем жизнеобеспечения;
- качественно улучшить эффективность энергоресурсопотребления;
- создать комфортные и безопасные условия проживания;
- обеспечить сдерживание роста тарифов на услуги жилищно-коммунального комплекса.

Для достижения программных целей планируется применение инструментов территориальной экономической политики, организация согласованных действий федеральных органов государственной власти, органов государственной власти Республики Татарстан, органов местного самоуправления.

Главная цель Программы: создание комфортной среды проживания населения путем качественного преобразования всей системы предоставления жилищно-коммунальных услуг.

Основные цели Программы:

- снижение энергоемкости жилищно-коммунального комплекса;
- сдерживание роста тарифов на жилищно-коммунальные услуги;
- устойчивое, надежное функционирование и развитие жилищно-коммунального комплекса Елабужского муниципального района;
- содействие долгосрочному устойчивому социально-экономическому развитию Елабужского муниципального района.

Задачи Программы:

В сфере жилищного хозяйства

- внедрение новых механизмов организации капитального ремонта с применением ресурсосберегающих технологий и новых материалов;
- переселение граждан из ветхого жилого фонда с дальнейшей реализацией земельных участков под новое строительство;
- привлечение частных инвестиций в сферу обслуживания жилого фонда.

**Программа комплексного развития систем коммунальной инфраструктуры
Яковлевского сельского поселения Елабужского муниципального района
на 2016 – 2026 годы**

В сфере коммунального хозяйства

- модернизация объектов коммунального комплекса;
- внедрение прогрессивных технологий энергоресурсосбережения в сфере ЖКХ;
- использование эффективных ресурсосберегающих техники, технологий и материалов, обеспечивающих качественное улучшение энергоресурсопотребления.

Задачи Программы входят в число приоритетов формирования федеральных целевых программ, носят межотраслевой и межведомственный характер и не могут быть решены без участия государственной поддержки.

**Программа комплексного развития систем коммунальной инфраструктуры
Яковлевского сельского поселения Елабужского муниципального района
на 2016 – 2026 годы**

**5. Программа инвестиционных проектов, обеспечивающих
достижение целевых показателей**

Основные мероприятия инвестиционных проектов, обеспечивающие достижение целевых показателей, и финансирование по ним представлено в таблице 5.1.

Таблица 5.1.

№ п.п.	Наименование мероприятий	Сроки реализации (год(ы))	Сумма, млн. руб., за весь период
	1. ВОДОСНАБЖЕНИЕ		
1.1	Реализация мероприятий по развитию системы водоснабжения Яковлевского сельского поселения	2016-2026	5,491
	2. ЭЛЕКТРОСНАБЖЕНИЕ		
2.1	Прокладка сетей электроснабжения напряжением 0,4 кВ в н.п. Н. Мурзиха	2016-2026	4,0
	3. СБОР И УТИЛИЗАЦИЯ ТБО		
3.1	Приобретение контейнеров для сбора ТБО	2016-2020	0,225
	4. ДОРОЖНО-УЛИЧНАЯ СЕТЬ		
4.1	Реконструкция и новое строительство улиц и дорог на территории существующей жилой застройки населенных пунктов	2016-2026	88,8
	ВСЕГО за весь период реализации программы 2016-2026 год		98,516

5.1 Жилищное хозяйство

Основные характеристики жилищного фонда:

Жилой фонд Яковлевского сельского поселения представлен в основном усадебной застройкой 198 домов.

Уровень благоустройства жилищного фонда

Уровень благоустройства всего жилищного фонда сельского поселения составляет:

водоснабжением – 90,9 % (180 домов);

отоплением – 91,4 % (181 дом), в том числе газовое – 91,4 % (181 дом),

централизованное отсутствует;

Оснащение жилищного фонда приборами учета энергоресурсов

Обеспечение учета используемых энергетических ресурсов и применение приборов учета при осуществлении расчетов за них определены Федеральным законом от 23.11.2009г. № 261-ФЗ «Об энергосбережении и повышении энергетической эффективности и о внесении изменений в отдельные законодательные акты Российской Федерации».

Дома оборудованные ***индивидуальными приборами учета:***

- по электроэнергии 100%

- по газу 90,3%

- по холодной воде 8,3%.

Планируемые мероприятия в сфере жилищного хозяйства

1. Установка приборов учета холодной воды в домах частного сектора

Внедрение приборов учета позволит:

**Программа комплексного развития систем коммунальной инфраструктуры
Яковлевского сельского поселения Елабужского муниципального района
на 2016 – 2026 годы**

1. Точно определить количество предоставляемых коммунальных услуг поставщиками;
 2. Снизить оплату воду;
 3. Оценить баланс своего фактического потребления воды.
- 2. *Приведение уличных дорог и тротуаров в нормативное состояние.*** Развитие зон сельской транспортной инфраструктуры заключается в создании развитой сети улиц и дорог. Необходимо формирование улично-дорожной сети и транспортно-коммуникационной системы, обеспечивающих транспортную доступность территорий сельского поселения.

Требуется капитальный ремонт дорог протяженностью 15 км на сумму 25,5 млн. рублей, строительство дорог протяженностью 6,597 км. На сумму 63,3 млн. рублей.

Объем необходимых средств – 88,8 млн. руб.

**Программа комплексного развития систем коммунальной инфраструктуры Яковлевского сельского поселения Елабужского муниципального района
на 2016 – 2026 годы**

Перечень мероприятий по развитию автомобильных дорог на территории Яковлевского сельского поселения в составе Схемы территориального планирования Елабужского муниципального района

№ п/п	Наименование	Поселения	Покрытие	Вид работ	Категория	Этапы реализации			
						Первая очередь		Расчетный срок	
						2010-2020 гг.	протяженность, км	2021-2035 гг.	протяженность, км
Мероприятия федерального значения									
1	М-7 «Волга»	Яковлевское	асфальтобетон	реконструкция	I			+	9,376
Мероприятия регионального значения									
1	М-7 «Волга»-Черенга-Свиногорье	Яковлевское	асфальтобетон	строительство	IV	+	3,997		
2	М-7 «Волга»-Мамыловка	Яковлевское	асфальтобетон	строительство	IV	+	0,2		
3	Яковлево-Старая Анзирка-Бессониха	Яковлевское	асфальтобетон	кап. ремонт	IV	+	9,5		
Мероприятия местного значения									
1	Бессониха-Чирши	Яковлевское	асфальтобетон	строительство	IV	+	1,4		
2	Подъезд к д. Чирши	Яковлевское	асфальтобетон	строительство	IV	+	1,0		

**Программа комплексного развития систем коммунальной инфраструктуры
Яковлевского сельского поселения Елабужского муниципального района
на 2016-2026 годы**

5.3 Водопроводное хозяйство

В соответствии с постановлением Главы Елабужского района № ПГЭ-60 от 24 марта 2014 года МУП «Елабужский Водоканал» с 1.03.15 г. приступил к обслуживанию сетей водоснабжения СП на основании договоров эксплуатации.

Оказание услуг для населения осуществляется по действующим тарифам АУ согласно Постановлений Государственного комитета РТ по тарифам.

1.1.1. Описание территорий поселения не охваченных ЦСВ

Оценка систем водоснабжения Яковлевского сельского поселения определяется уровнем обеспеченности централизованным водоснабжением и техническим состоянием централизованных систем хозяйственно-питьевого водоснабжения.

ЦСВ не охвачены районы индивидуальной жилой застройки населенных пунктах с.Бессонниха, д.Черняга и п.Мальювка Яковлевского СП.

1.1.2. Описание технологических зон водоснабжения

Систему водоснабжения села можно разделить на 3 зоны:

1. Централизованное водоснабжение села Яковлево от скважины №1, расположенной северной части села. Потребление (по отчетным данным) от скважины составляет 172,8 м³/сут;
2. Централизованное водоснабжение села Новая Арзинка от скважины №2, расположенной в 200м от объекта водоснабжения.
3. Централизованное водоснабжение деревни Чирши от скважины №3, расположенной в 100м от объекта водоснабжения.

Данные абонентного отдела по объёмам потребления воды и э/э за **1-е полугодие** 2015 года по всему Яковлевскому поселению приведены в таблице 2 (отдельно по населенным пунктам данные отсутствуют).

Таблица 2. Общее потребление воды Яковлевским сельским поселением.

Населен ие	Кол-во дворов	Тариф на воду, руб.	Объем потребления воды, м ³	Тариф на э/э, руб. за кВт	Объем потребления э/э, кВт	Уд.потр.э/э на 1 м ³ , кВт
521	197	30,39	4204,50	4,46	6645	1,6

1.1.3. Описание результатов технического обследования ЦСВ

Село Яковлево

Село Яковлево расположено в северной части поселения (рис. 14.1). Удалённость от г.Елабуга с.Яковлево 38 км. Население 385 человека, 130 дворов. Водоснабжение осуществляется артезианской скважиной (рис.2), расположенной в южной части с.Яковлево, в долине реки Анзирка (левого притока р.Вятка) с абсолютными отметками поверхности 65÷70 м.



Рисунок 2. Схема расположения скважины в с. Яковлево

Водовмещающими породами являются известняки, залегающие на глубине 59÷69 м. Фактическая водообильность скважин определена по результатам эксплуатационной откачки, выполненной с дебитом 2,0 л/с (172,8 м³/сут) при понижении уровня на 5 м. Основные характеристики скважины указаны в таблице 3.

Существующее потребление подземных вод на хозяйственно-питьевые нужды составляет 18,8 м³/сут (6862 м³/год). Необходимое количество воды может быть получено при понижении уровня воды в скважине на 4,2 м при работе насосов не более 3 часов. Допустимое понижение для данных условий составляет 46м. Величина эксплуатационного понижения 4,2 м свидетельствует об обеспеченности запасов в пределах имеющейся потребности. Скважина эксплуатируется с 1980 года.

Таблица 3. Основные характеристики скважины с Яковлево.

№№ скв.	Координаты	Абс. отметка устья, м	Глубина, м	Статический уровень, м	Дебит, л/с	Понижение, м	Минерализация, г/л
1	55°44'15" сш 51°33'38" вд	66	70	13	2,0	5,0	0,5

В скважине установлен глубинный насос ЭЦВ-6-6,5-125 (табл. 4). Насос в удовлетворительном состоянии. В течение 2015 года насос ремонтировался 3 раза (замена двигателя), причина выхода из строя не выяснена. Скважина оборудована отсекающей задвижкой и краном для отбора проб. Манометр на скважине отсутствует. Для обеспечения расчетного напора и расхода воды в водопроводной сети, а также создания её запаса и установления щадящего режима работы насосов, рядом со скважиной смонтирована водонапорная башня «Рожновского» объемом 17м³. Общая протяжённость водопроводных сетей с. Яковлево Ø110 мм 10 600 м. Всего в селе числится 5 водоразборных колонок. На магистральных сетях установлено 4 единицы запорной арматуры.

Таблица 4. Технические характеристики насоса ЭЦВ-6-6,5-125

Марка насоса	Номин. подача, м ³ /ч	Номин. напор, м	Рабочая зона		Мощность э/дв, кВт	Ток, А	Габаритные размеры, мм		Масса агрегата, кг	Диаметр скважины, мм
			подача, м ³ /ч	напор, м			диаметр	длина		
ЭЦВ6-6,5-125	6,5	125	5,5÷9	100÷130	4	10	144	1370	68	150

Село Новая Анзирка

Село Новая Анзирка расположено в северо-западной части поселения. Удалённость от г. Елабуга села Н.Анзирка 42 км, от центра поселения 4 км. Население 78 человека, количество дворов 37.

Водоснабжение осуществляется от скважины, расположенной на восточной окраине села (рис. 1.2). Расстояние от скважины до объекта водоснабжения 200м, расстояние от скважины до уреза воды ближайшего водотока 350м, глубина скважины от поверхности земли 80м. Скважина эксплуатируется с 1993 года, состояние удовлетворительное. Гидрогеологическое заключение на скважину отсутствует. В скважине установлен глубинный насос ЭЦВ-6-6,5-125 (характеристики насоса приведены в табл. 4). Для обеспечения расчетного напора и расхода воды в водопроводной сети, а также создания её запаса и установления щадящего режима работы насосов, рядом со скважиной смонтирована водонапорная башня, объемом 12 м³ и высотой 9 м, толщина стенок 6,8÷8.2 мм. Общая протяжённость водопроводных сетей Ø76 мм 3500 м. На водоводах установлено 3 единицы запорной арматуры. Всего в селе числится 4 водоразборные колонки.

Деревня Чирши

Деревня Чирши расположена в южной части поселения. Удалённость от города Елабуга села Чирши 48 км, от центра поселения 10 км. Население 26 человека, количество дворов 12.

Водоснабжение осуществляется от скважины, расположенной на южной окраине деревни. Расстояние от скважины до объекта водоснабжения 100 м, глубина скважины от поверхности земли 80м. Скважина находится справа от башни в павильоне. Гидрогеологическое заключение на скважину отсутствует. Скважина эксплуатируется с 1980 г., состояние удовлетворительное. По показателям качества подземные воды соответствуют требованиям СанПиН 2.1.4.1074-01.

В скважине установлен глубинный насос ЭЦВ-6-6,5-125 (характеристики насоса приведены в табл. 4). Для обеспечения расчетного напора и расхода воды в водопроводной сети, а также создания её запаса и установления щадящего режима работы насосов, рядом со скважиной смонтирована водонапорная башня, объемом 12 м³ и высотой 9 м, толщина стенок 5,7÷6.2 мм. Запорная арматура отсутствует. Башня в эксплуатации с 1980 года. Общая протяжённость водопроводных сетей Ø76 мм 2200 м. На водопроводных сетях установлено 2 единицы запорной арматуры. Всего в селе числится 2 водоразборные колонки.

1.1.4. Описание существующих технических и технологических решений по предотвращению замерзания воды

Территория сельского поселения не относится к зонам распространения вечномёрзлых грунтов и разработка технических решений по предотвращению замерзания воды в трубопроводах не требуется.

1.1.5. Право собственности владения объектами ЦСВ

В соответствии с постановлением Главы Елабужского муниципального района № ПГЭ-60 от 24 марта 2014 года ресурсоснабжающей организацией с 1 марта 2015 года является МУП «Елабужский Водоканал», который с 1 марта 2015 года приступил к обслуживанию сетей водоснабжения Яковлевского сельского поселения на основании договоров эксплуатации.

Оказание услуг для населения осуществляется по действующим тарифам АУ согласно Постановлений Государственного комитета РТ по тарифам. Предоставление услуг по водоснабжению предприятие производит самостоятельно.

Предприятие имеет лицензию на виды работ:

- добыча пресных подземных вод для хозяйственно - питьевого и сельскохозяйственного водоснабжения;
- подключение потребителей к системе водоснабжения;
- обслуживание водопроводных сетей;
- установка приборов учета (водомеров), их опломбировка;
- демонтаж и монтаж линий водоснабжения, водонапорных башен.

1.1. НАПРАВЛЕНИЯ РАЗВИТИЯ ЦСВ

1.1.1. Основные направления, принципы, задачи и целевые показатели развития ЦСВ

Прогноз численности населения, в отношении муниципальных районов республики и городов республиканского значения устанавливает Министерство экономики РТ. Прогноз численности населения в разрезе городских и сельских поселений Елабужского района выполнялся в рамках Схемы территориального планирования Елабужского муниципального района с учетом прогноза общей численности населения Елабужского района Министерства экономики РТ.

Генплан Яковлевского СП (составленный в 2012 году) учитывает прогноз общей численности населения всего поселения, разработанный в рамках Схемы территориального планирования Елабужского муниципального района, и ориентируется на него при выполнении документа территориального планирования.

Таблица 5. Сведения о численности населения Яковлевского СП на 1.01.15г.

Наименование населенных пунктов	Удаленность от города (км)	Удаленность от центра СП (км)	Количество населения	Количество дворов
С.Яковлево	38	-	385	130
с.Бессониha	47	10	12	7
С.Новая Анзирка	42	4	78	37
Д.Чирши	48	10	26	12
Д.Черенга	49	11,5	16	8
п.Мамыловка	50	12	4	3
Всего по СП			521	197

Генеральный план Яковлевского СП учитывает прогноз общей численности населения всего поселения и населенных пунктов в его составе, разработанный в рамках Схемы территориального планирования Елабужского района, и ориентируется на него при выполнении документа территориального планирования.

Согласно данному демографическому прогнозу численность населения Яковлевского сельского поселения на первую очередь (2020г.) составит 539 человек, на расчетный срок (2035г.) – 608 человек (табл. 6).

Таблица 6. Прогноз численности населения Яковлевского СП, человек

Наименование	2020 г.	2025 г.	2030 г.	2035 г.
Яковлевское СП, в том числе	539	572	603	608
с.Яковлево	405	430	460	470
с.Бессониha	13	13	13	13
п.Мамыловка	3	3	3	3
с.Новая Анзирка	53	53	48	43
д.Черенга	32	39	44	44
д.Чирши	33	34	35	35

Генеральный план развития Яковлевского СП направлен на повышение уровня жизни и увеличение степени благоустройства жилого фонда, поэтому основными направлениями

развития Яковлевского сельского поселения являются:

– развитие жилищной инфраструктуры. Генеральным планом под новое жилищное строительство была предложена территория общей площадью 129,8 га. Для расчетов в генплане показатель средней площади одного индивидуального дома принимался равным 80м², площадь одного участка – 0,15га. К 2035 году общий объем жилого фонда СП при условии реализации всех предлагаемых мероприятий по развитию жилых территорий должен увеличиться до 79,0 тыс.м², прирост жилого фонда за прогнозируемый период должен составить 69,2 тыс.м² общей площади жилья или 2,7 тыс.м² жилья в год. Площадки под новое жилищное строительство предусмотренные в Яковлевском СП представлены в таблице 7;

– реконструкция системы водоснабжения. Источником водоснабжения потребителей проектируемой и существующей застройки н.п. Яковлевского СП являются существующие скважины. Для обеспечения бесперебойной работы ЦСВ существующей и проектируемой застройки предусматривается капремонт существующих водопроводных сетей и сооружений с увеличением пропускной способности по мере необходимости, строительство новых водопроводных сетей и колодцев;

– оснащение приборами учета водонапорных башен и артезианских скважин, внедрение системы диспетчеризации;

– усиление контроля по рациональному расходованию воды потребителями и совершенствованию системы мониторинга качества воды в системе водоснабжения;

– развитие улично-дорожной сети. Строительство дорог на площадках нового жилищного строительства в н.п. Яковлевского СП и реконструкции дорог на территории существующей жилой застройки;

– установление границ населенных пунктов. Для осуществления нового жилищного строительства предложено расширение границы населенных пунктов Яковлевского СП общей площадью 129,8 га из состава земель Яковлевского СП, находящихся в категории «земли сельскохозяйственного назначения».

Согласно Постановления Правительства РФ от 05.09.2013 №782 «О схемах водоснабжения и водоотведения» (вместе с «Правилами разработки и утверждения схем водоснабжения и водоотведения», «Требованиями к содержанию схем водоснабжения и водоотведения») к целевым показателям развития централизованных систем водоснабжения относятся:

- показатели качества питьевой воды;
- показатели надежности и бесперебойности водоснабжения;
- показатели качества обслуживания абонентов;
- показатели эффективности использования ресурсов, в том числе сокращения потерь воды при транспортировке;
- соотношение цены реализации мероприятий инвестиционной программы и их эффективности - улучшение качества воды.

В соответствии с данным постановлением долгосрочными стратегическими задачами развития системы водоснабжения Яковлевского СП являются:

- обеспечение эксплуатационной надежности и безопасности систем водоснабжения как части коммунальных систем жизнеобеспечения населения;
- обеспечение финансовой и производственно-технологической доступности услуг водоснабжения надлежащего качества для населения и других потребителей;

- обеспечение рационального использования воды, как природной, так и питьевого качества, выполнение природоохранных требований;
- повышение ресурсной эффективности водоснабжения путем модернизации оборудования и сооружений, внедрения новой технологии и организации производства;
- достижение полной самокупаемости услуг и финансовой устойчивости предприятий водоснабжения;
- оптимизация инфраструктуры и повышение эффективности капитальных вложений, создание благоприятного инвестиционного климата;

В соответствии с Федеральным законом РФ от 23.11.2009 г. №261-ФЗ «Об энергосбережении и о повышении энергетической эффективности» и Приказом Министерства регионального развития РФ от 6.05.2011 года № 204 «О разработке программ комплексного развития систем коммунальной инфраструктуры муниципальных образований» администрация Яковлевского сельского поселения в целях экономии потребляемых водных ресурсов планирует организовать мероприятия по оснащению приборами учёта воды всех объектов бюджетной и не бюджетной сферы.

Приоритетными группами потребителей, для которых требуется решение задачи по обеспечению коммерческого учета является жилищный фонд. В настоящее время существует план по установке общедомовых приборов учета.

На момент обследования коммерческий учет воды в селе отсутствовал.

Таблица 7

Развитие жилищной инфраструктуры Яковлевского сельского поселения

Вид застройки	Существующее положение		Первая очередь			Расчетный срок		
	Территория, га	Общая площадь жилья (кв.м.)	Территория, га	Общая площадь жилья (кв.м.)	Новое жилищное строительство за период, кв.м.	Территория, га	Общая площадь жилья (кв.м.)	Новое жилищное строительство за период, кв.м.
Яковлевское СП, в т.ч:	108,0	9 822,2	160,03	37571,53	27749,33	237,78	79038,20	41466,67
с.Яковлево	40,5	4 654,6	46,50	7854,6	3 200	55,0	12387,9	4 533
д.Чирши	5,4	981,1	10,44	3669,1	2688	18,00	7701,1	4032
с.Бессониha	12,3	792,0	13,95	1672,0	880	16,45	3005,3	1333
с.Новая Анзирка	33,8	2 673,7	39,44	5681,7	3008	47,90	10193,7	4512
д.Черенга	8,7	352,8	41,70	17952,8	17600	91,40	44459,5	26507
п.Мамыловка	7,3	368,0	8,0	741	373	9,0	1291	549

**Программа комплексного развития систем коммунальной инфраструктуры
Яковлевского сельского поселения Елабужского муниципального района
на 2016-2026 годы**

1.2. БАЛАНС ВОДОСНАБЖЕНИЯ И ПОТРЕБЛЕНИЯ ВОДЫ

1.2.1. Общий баланс подачи и реализации воды

Таблица 8. Общий баланс подачи и реализации воды

Показатели	Единицы измерения	2014 год	2015 год (3 квартала)
1. Объем выработки воды	тыс. куб. м	11,265	9,747
2. Объем воды, полученной со стороны	тыс. куб. м	0	0
3. Объем воды, используемой на собственные нужды	тыс. куб. м	0	0
4. Объем отпуска в сеть	тыс. куб. м	11,265	9,747
5. Объем потерь воды	тыс. куб. м	0,547	0,612
	%	4,9	6,3
6. Объем реализации воды всего, в том числе:	тыс. куб. м	10,718	9,135
6.1. населению	тыс. куб. м	9,737	8,413
	%	90,8	92,1
6.2. бюджетным организациям	тыс. куб. м	0,981	0,722
6.3. прочим потребителям	тыс. куб. м	0	0
6.4. собственное производство	тыс. куб. м	0	0

Объем реализации хозяйственно - питьевой воды в 2014 г. составил 10,718 тыс. м³, в три квартала 2015 года – 9,135 тыс. м³. Объем забора воды из артезианских скважин фактически продиктован потребностью объемов воды на реализацию (полезный отпуск) и расходов воды на собственные и технологические нужды, потерями воды в сети.

На протяжении последних лет наблюдается небольшая тенденция к рациональному и экономному потреблению холодной воды и, следовательно, снижению объемов реализации всем категориям потребителей холодной воды.

1.2.2. Территориальный баланс подачи воды по технологическим зонам

Территориальный баланс по технологическим зонам действия водопроводных сооружений приведен в таблице 9 и на гистограмме рисунка 3.

Таблица 9. Территориальный водный баланс подачи воды по зонам действия

Населенный пункт	Скважины	Общий дебит скважины, м ³ /час	Годовая подача к потребителям, м ³ /год	Среднечасовое водопотребление, м ³ /ч	Среднесуточное потребление, м ³ /сутки	Максимальное суточное потребление, м ³ /сутки
С. Яковлево	№1	7,2	6862	0,783	18,8	0,94
С. Н. Анзирка	№ 2	5,8	1387	0,158	3,8	0,19
Д. Чирши	№ 3	9	463,55	0,053	1,27	0,063

Гидрогеологические заключения на скважины в селе Новая Анзирка и в деревне Чирши отсутствуют.

**Программа комплексного развития систем коммунальной инфраструктуры
Яковлевского сельского поселения Елабужского муниципального района
на 2016-2026 годы**

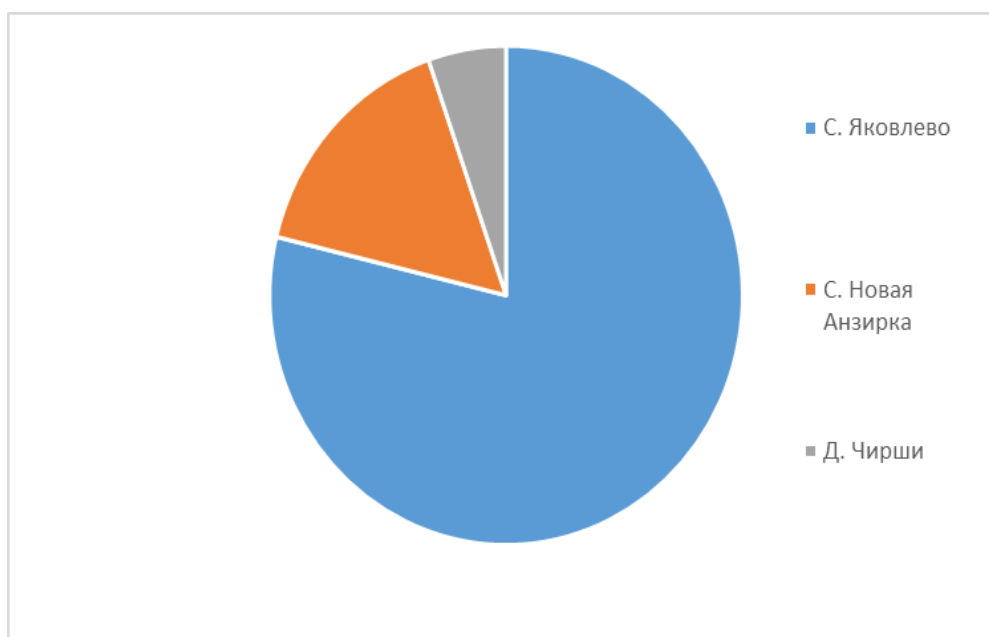


Рисунок 3. Распределение водопотребления по скважинам

Максимальное суточное водопотребление на хозяйственно-питьевое водоснабжение определено в соответствии с СНиП 2.04.02-84 «Водоснабжение. Наружные сети и сооружения. Актуализированная редакция» по формуле:

$$C_{\text{сут. макс}} = K_{\text{сут. макс}} * C_{\text{сут. ср}}, \text{ м}^3/\text{сут.},$$

где - $K_{\text{сут. макс}}$ - максимальный коэффициент суточной неравномерности, учитывающий уклад жизни населения, климатические условия и связанные с ним изменения водопотребления по сезонам года и дням недели, а также режим работы коммунально-бытовых предприятий ($K_{\text{сут. макс}} = 1,2$).

Техническая вода в Яковлевском сельском поселении не используется.

1.2.3. Структурный баланс реализации воды по группам абонентов

Можно выделить две основные группы потребителей водоснабжения в Яковлевском сельском поселении: население и бюджетные организации. Структура потребления воды представлена в таблице 10 и гистограмме рисунка 4.

Таблица 10. Структурный баланс водопотребления, м³

Показатели	Единицы измерения	2014 год	2015 год (1 полугодие)
1. Объем отпуска в сеть	тыс. куб. м	11,265	9,747
2. Объем реализации воды всего, в том числе:	тыс. куб. м	10,718	9,135
2.1. населению	тыс. куб. м	9,737	8,413
	%	90,8	92,1
2.2. бюджетным организациям	тыс. куб. м	0,981	0,722
2.3. прочим потребителям	тыс. куб. м	0	0
2.4. собственное производство	тыс. куб. м	0	0

**Программа комплексного развития систем коммунальной инфраструктуры
Яковлевского сельского поселения Елабужского муниципального района
на 2016-2026 годы**

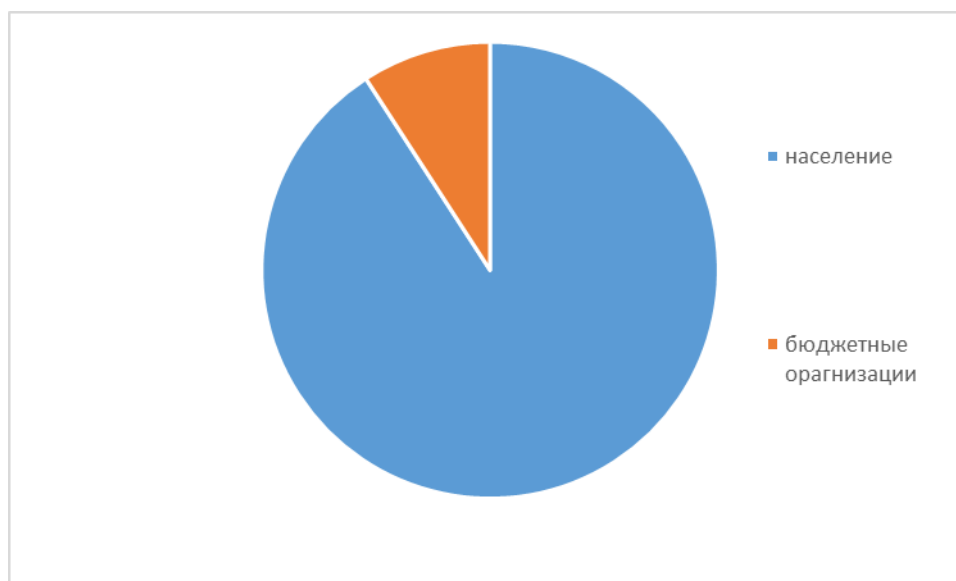


Рисунок 4. Структура водопотребления Яковлевским сельским поселением

1.2.4. Сведения о фактическом потреблении населением

Отсутствие приборного учета подаваемой и потребляемой воды в водопроводной сети в Яковлевском сельском поселении не позволяет определить фактическое потребление воды населением.

Приведенный выше структурный баланс водопотребления составлен на основании нормативов водопотребления для различных категорий пользователей.

Нормы водопотребления приняты в соответствии с Постановлением Администрации Елабужского района №1375 от 3.12.2004г.:

– 2,5 м³/мес (83,3 л/сут) на одного человека - расход воды на хозяйственно-питьевые нужды населения, проживающего в домах, оборудованных внутренним водопроводом без канализации;

– 5,78 м³/мес (192,6 л/сут) на одного человека - расход воды на хозяйственно-питьевые нужды населения, проживающего в домах, оборудованных внутренним водопроводом и канализацией с ваннами (газ водонагрев);

– 1,2 м³/мес (40л/сут) на одного человека - расход воды на хозяйственно-питьевые нужды населения, проживающего в домах с водопользованием из колодцев и водоразборных колонок;

– 18 м³/мес - расход воды на полив 1 сотки приусадебного участка. Количество поливок - одна в сутки в течении 2-х месяцев в году.

Ввиду отсутствия данных по площадям приусадебных участков, нормативный расчет потребления на их полив принимается в соответствии со СНиП 2.04.02-84 «Свод правил водоснабжения. Наружные сети и сооружения» по удельным среднесуточным расходам на одного жителя, а именно:

– 60 л/сут на одного человека - расход воды на полив приусадебного участка. Количество поливок - одна в 2 суток в течении 120 дней в году.

Водопой скота определяется из учета затрат 53 л на одну голову в сутки. Расчет нормативного водопотребления объектами социальной инфраструктуры ведется на основе Приложения 3 СНиП 2.04.01 – 85. Для медицинских учреждений нормативное водопотребление

**Программа комплексного развития систем коммунальной инфраструктуры
Яковлевского сельского поселения Елабужского муниципального района
на 2016-2026 годы**

складывается из потребления 13 литров воды в сутки на одного посетителя и 12 литров в сутки на 1 работника. Водопотребление детского сада определяется из складывается из потребления 21,5 литра воды в сутки на одного ребенка и 12 литров в сутки на 1 работника. Нормативное водопотребление школы суммируется из потребления 10 литров воды одним школьником и 12 литров одним преподавателем. Нормативное водопотребление дома культуры суммируется из потребления 8,6 литров воды одним посетителем и 12 литров одним преподавателем. Наружное пожаротушение предусматривается из подземных пожарных гидрантов, устанавливаемых на разводящих сетях. Для сел Яковлевского СП число пожаров принимается равным одному в год с расходом воды 5 л/сек., продолжительность тушения пожара – 3 часа. На внутреннее пожаротушение дополнительно принимается расход 2,5 л/сек. Таким образом, нормативное потребление воды на пожаротушение составляет 81 м³/год.

Сводные данные о среднесуточном и среднегодовом расходе воды на 2015 год приведены в таблице 11.

Таблица 11. Нормативное водопотребление Яковлевским СП на 2015г

Наименование потребителей	Кол-во потребителей	Среднесут. норма, л/сут	Q _{ср} , м ³ /сутки	Q _{год} , м ³ /год	Q _{мах} , м ³ /сут
Хоз.-питьевые нужды постоянного населения в инд. домах	521 чел.	83.3	40,734	14867,91	48,8808
Полив территорий и зеленых насаждений	521 чел.	60	29,34	10709,1	35,208
Водопой скота	719 голов		49,8	18177	59,76
Медицинские учреждения	45 пос/сут.		0,195	71,175	0,234
Детский сад	10 мест		0,227	82,855	0,2724
Общеобразовательная школа	192 учащ.		2,282	832,93	2,7384
Дом культуры и библиотека	200 меитт		0,06	21,9	0,072
Пожаротушение				54	
Итого:			122,638	44816,87	147,1656

Суммарный нормативный расход водопотребления по Яковлевскому СП ориентировочно составляет 122,638 м³/сутки или 44,82 тыс. м³/год (с учетом затрат на пожаротушение). Фактическое водопотребление в Яковлевском СП в 2014г. составило 11,265 тыс. м³. Таким образом, фактическое потребление воды в Яковлевском СП существенно меньше нормативного значения водопотребления. Причина данного явления заключается в отсутствии средств коммерческого учета воды в системах водоснабжения Яковлевского сельского поселения.

1.2.5. Описание системы коммерческого приборного учета воды

В соответствии с 261 ФЗ «Об энергосбережении и энергоэффективности» индивидуальные приборы учёта должны быть установлены у всех потребителей до 01.07.2012. На момент обследования водопроводные сети Яковлевского СП приборами учета не оборудованы. Следует предусмотреть установку приборов учета поднимаемой воды и индивидуальных водосчетчиков у потребителей.

**Программа комплексного развития систем коммунальной инфраструктуры
Яковлевского сельского поселения Елабужского муниципального района
на 2016-2026 годы**

1.2.6. Анализ резервов и дефицитов производственных мощностей системы водоснабжения сельского поселения

При существующей системе водоснабжения производственная мощность источников имеет резерв, как по дебиту скважин, так и по установленному насосному оборудованию.

Таблица 12. Расчет резерва/дефицита ВЗУ из 3-х скважин на 2015г.

Населенный пункт	Скважины	Общий дебит скважины, м ³ /час*	Максимальная подача к потребит., м ³ /час	Водопо-требление, м ³ /час	Потери при производст-ве, м ³ /час	Потери при транспортировке, м ³ /ч*	Резерв/дефицит, м ³ / час
Яковлево	№ 1	7,2	5,387	4,49	0	0,215	1,598
Нов. Анзирка	№ 2	5,8	0,559	0,466	0	0,022	5,219
Чирши	№ 3	9	0,186	0,155	0	0,007	8,807

* - суммарные потери воды при транспортировке определены, как 4% от общего количества поднятой воды согласно предоставленным данным.

Проектная мощность ВЗУ в с. Яковлево составляет 172,8 м³/сутки. Согласно баланса водопотребления нормативная потребность в воде в 2015 году составляет 129,29 тыс. м³/год. Резерв производственных мощностей ВЗУ в с. Яковлево составляет на 2015 год – 38,35 м³/сутки, или 22%. Учитывая, даже, неравномерность водопотребления по сезонам года в сутки наибольшего водопотребления дефицита питьевой воды не ожидается.

Проектная мощность ВЗУ в с. Новая Анзирка составляет 139,2 м³/сутки. Согласно баланса водопотребления нормативная потребность в воде в 2015 году составляет 13,42 м³/сутки или 4,9 тыс. м³/год. Резерв производственных мощностей ВЗУ в с. Новая Анзирка составляет на 2015 год – 5,219 м³/сутки, или 90%. Учитывая, даже, неравномерность водопотребления по сезонам года в сутки наибольшего водопотребления дефицита питьевой воды не ожидается.

Проектная мощность ВЗУ в д. Чирши составляет 216 м³/сутки. Согласно баланса водопотребления нормативная потребность в воде в 2015 году составляет 3,72 м³/сутки или 1,36 тыс. м³/год. Резерв производственных мощностей ВЗУ в д. Чирши составляет на 2015 год – 211,37 м³/сутки, или 97,9%. Учитывая, даже, неравномерность водопотребления по сезонам года в сутки наибольшего водопотребления дефицита питьевой воды не ожидается.

1.2.7. Прогнозные балансы потребления

Согласно данному демографическому прогнозу численность населения Яковлевского СП на первую очередь (2020г.) составит 539 человек, на расчетный срок (2035г.) – 608 человек. Генеральным планом Яковлевского сельского поселения в рамках реализации мероприятий первой очереди утверждено создание системы центрального водоснабжения в с.Бессониha, д.Черенга, и п.Мамыловка.

В рамках реализации первой очереди генерального плана утвержден перечень мероприятий развития социальной инфраструктуры Яковлевского сельского поселения до 2020 г.:

- Реконструкция здания детского сада с увеличением мощности на 5 мест в с.Яковлево и строительство детского сада на 30 мест в д.Черенга;
- Строительство общеобразовательной школы вместимостью на 132 места в д.Черенга;
- Организация учреждений дополнительного образования на 20 мест в с.Яковлево и на 30 мест при новой общеобразовательной школе д.Черенга;

**Программа комплексного развития систем коммунальной инфраструктуры
Яковлевского сельского поселения Елабужского муниципального района
на 2016-2026 годы**

- Новое строительство фельдшерско-акушерского пункта в с.Яковлево на 15 посещений в смену и на 25 посещений в смену в д.Черенга;
- строительство многофункционального центра с размещением в нем зрительного зала на 280 мест в с. Яковлево и клуба на 70 мест в с.Новая Анзирка;
- Строительство дома культуры в д.Черенга с размещением в нем зрительного зала на 150 мест;
- Строительство предприятий бытового обслуживания на 17 рабочих места в с.Яковлево предприятий торговли на 40 м² в д.Черенга.

До 2035 г. запланировано строительство следующих объектов:

- В д. Черенга предусмотрен ввод предприятий торговли на 21 кв.м торговой площади.

В соответствии со СНиП 2.04.02-84 «Свод правил водоснабжения. Наружные сети и сооружения» при проектировании систем водоснабжения населенных пунктов водопотребление на хозяйственно-питьевые нужды населения принимаются по удельным среднесуточным расходам на одного жителя. Учитывая предполагаемую степень благоустройства - жилые дома с централизованным холодным водоснабжением - удельный среднесуточный расход на одного жителя в малоэтажных многоквартирных жилых домах принимается равным 210 л/сутки. Для жителей индивидуальных домов с водопроводом без канализации удельный среднесуточный расход принимается равным 70 литров/сутки.

В приведенную норму водопотребления включены расходы воды на хозяйственно-питьевые нужды в общественных зданиях, культурно-бытовых, лечебных, детских и других учреждениях, коммунальных и торговых предприятиях, составляющие 10% от общего потребления.

Расходы воды на поливку улиц и зеленых насаждений приняты 50 л/сутки на человека. Количество поливок – одна в 2 суток на протяжении 120 дней в году.

Наружное пожаротушение предусматривается из подземных пожарных гидрантов, устанавливаемых на разводящих сетях. Для сел Яковлевского сельского поселения число одновременных пожаров равно одному с расходом воды 5 л/сек., продолжительность тушения пожара – 3 часа. На внутреннее пожаротушение дополнительно принимается расход 2,5 л/сек.

Сводные данные о среднесуточном и среднегодовом расходе воды на 2015 год приведены в таблице 1.10

Суммарный нормативный расход водопотребления ориентировочно составляет 169 м³/сутки или 27,36 тыс. м /год.

Общее водопотребление включает в себя расход воды на хозяйственно-питьевые нужды в жилых и в общественных зданиях, на наружное пожаротушение, на полив улиц и зеленых насаждений.

Расчетные расходы воды на хозяйственно-питьевые нужды населения подсчитаны исходя из норм водопотребления на одного жителя в зависимости от степени благоустройства зданий (санитарно-технического оборудования), принятых по СНиП 2.04.02-84* п.2.1 и коэффициентов суточной и часовой неравномерности водопотребления. Удельное водопотребление включает расходы воды на хозяйственно-питьевые и бытовые нужды в общественных зданиях.

Норма расхода воды на наружное пожаротушение и количество одновременных пожаров в населенном пункте приняты согласно таблице 5 СНиП 2.04.02-84* в зависимости от числа жителей и этажности застройки и составит 5л/с (1 пожар с расходом воды 5 л/с) на

**Программа комплексного развития систем коммунальной инфраструктуры
Яковлевского сельского поселения Елабужского муниципального района
на 2016-2026 годы**

существующее положение и на все сроки реализации генерального плана. Продолжительность тушения пожара - 3 часа. Согласно СП 8.13130.2009 при населении менее 50 человек пожаротушение не предусматривается.

Норма расхода воды на полив улиц и зеленых насаждений принята согласно СНиП 2.04.01-85* таблица 3 примечание 1 и составит 60 л/сут на 1 человека.

Результат расчета прогнозного водопотребления Яковлевского сельского поселения на 2020 и 2035 г. представлены в таблице 13.

**Программа комплексного развития систем коммунальной инфраструктуры Яковлевского сельского поселения Елабужского муниципального района
на 2016-2026 годы**

Таблица 13. Расчетное водопотребление населением Яковлевского СП.

Наименование населенных пунктов	Водоснабжение населения		Полив приусадебных участков, Q _{мах} , м ³ /сут	Водопой скота, м ³ /сут	Медицинские учреждения, м ³ /сут	Дет.сад, м ³ /сут	Общеобразовательная школа, м ³ /сут	Дом культуры и библиотек а, м ³ /сут	Пожаротушение, м ³ /сут	Итого (без учета пожаротушения), м ³ /сут
	Число жителей	Q _{ср} , м ³ /сут								
Существующее положение										
Яковлево	385	32,071	23,1	49,8	0,195	0,227	2,282	0,06	54	107,735
Нов.Анзирка	78	6,497	4,68	-	-	-	-	-		11,177
Чирши	26	2,166	1,56	-	-	-	-	-		3,726
Бессониha	12	-	-	-	-	-	-	-		-
Черенга	16	-	-	-	-	-	-	-		-
Мамыловка	4	-	-	-	-	-	-	-		-
1 очередь реализации генерального плана (2020г.)										
Яковлево	405	33,737	24,3	79,8	0,195	0,336	2,282	2,58	54	143,230
Нов.Анзирка	53	4,415	3,18	-	-	-	-	0,602		8,197
Чирши	33	2,749	1,98	-	-	-	-	-		4,729
Бессониha	13	1,083	0,78	-	-	-	-	-		1,863
Черенга	32	2,666	1,92	-	0,325	0,645	1,32	1,548		8,424
Мамыловка	3	0,250	0,18	-	-	-	-	-		0,430
Расчетный срок реализации генерального плана (2035г.)										
Яковлево	470	39,151	28,2	79,8	0,195	0,336	2,282	2,58	54	152,544
Нов.Анзирка	43	3,582	2,58					0,602		6,764
Чирши	35	2,916	2,1							5,016
Бессониha	13	1,083	0,78							1,863
Черенга	44	3,665	2,64		0,325	0,645	1,32	1,548		10,143
Мамыловка	3	0,250	0,18							0,430

**Программа комплексного развития систем коммунальной инфраструктуры
Яковлевского сельского поселения Елабужского муниципального района
на 2016-2026 годы**

1.2.8. Описание централизованной системы горячего водоснабжения

На текущий момент централизованного горячего водоснабжения в Яковлевском СП нет. При дальнейшем развитии сельского поселения рекомендуется развитие системы теплоснабжения и, соответственно, создание системы горячего водоснабжения выполненной в соответствии с требованиями ФЗ-416 и ФЗ-190.

1.2.9. Сведения о фактическом и ожидаемом потреблении воды

Сводные данные о среднесуточном и среднегодовом расходе воды в расчетный период действия Генерального плана до 2035 года приведены ниже в таблицах 14-15. Сведения о фактическом и ожидаемом потреблении воды в таблице 16.

Таблица 14. Расчет перспективного водопотребления на 2025 год

Наименование потребителей	Q _{ср} , м ³ /сутки	Q _{год} , м ³ /год	Q _{мах} , м ³ /сут
Хоз.-пит. нужды постоянного населения в инд. домах	44,9	16388,5	53,88
Полив территорий и зеленых насаждений	32,34	11804,1	38,808
Водопой скота	79,8	29127	95,76
Медицинские учреждения	0,52	189,8	0,624
Детский сад	0,98	357,7	1,176
Общеобразовательная школа	3,6	1314	4,32
Дом культуры и библиотека	4,73	1726,45	5,676
Пожаротушение		54	
Итого:	166,87	60961,55	200,244

Таблица 15. Расчет перспективного водопотребления на 2035 год

Наименование потребителей	Q _{ср} , м ³ /сутки	Q _{год} , м ³ /год	Q _{мах} , м ³ /сут
Хоз.-пит. нужды постоянного населения в инд. домах	50,65	18486,16	60,78
Полив территорий и зеленых насаждений	36,48	13315,20	43,78
Водопой скота	79,80	29127,00	95,76
Медицинские учреждения	0,52	189,80	0,62
Детский сад	0,98	357,70	1,18
Общеобразовательная школа	3,60	1314,00	4,32
Дом культуры и библиотека	4,73	1726,45	5,68
Пожаротушение		54,00	
Итого:	176,76	64570,31	212,11

Таблица 16. Сведения о фактическом и ожидаемом потреблении воды

Годовая подача к потреб., м ³ /год (без пожаротушения)	Среднечас. водопотребление, м ³ /ч	Среднесуточное водопотребление, м ³ /сутки	Максим. суточное водопотребление, м ³ /сут
2015 год			
44762,87	5,11	122,638	147,17
2025 год			
60907,55	6,95	166,87	200,24
Расчетный период 2035 год			
64517,4	7,37	176,76	212,11

**Программа комплексного развития систем коммунальной инфраструктуры
Яковлевского сельского поселения Елабужского муниципального района
на 2016-2026 годы**

1.2.10. Расчет требуемой мощности водозаборных сооружений исходя из данных о перспективном потреблении

Сводные данные производительности источников водоснабжения и водопотребления воды Яковлевского сельского поселения с разбивкой по периодам реализации, позволяющие сделать выводы о резервах или дефицитах мощностей, приведены в таблице 17, 18 и 19.

Таблица 17. Сводные данные производительности источника водоснабжения и водопотребления с. Яковлево.

Общий дебит скважины, м ³ /сутки	Годовая подача к потребителям, м ³ /год	Среднечас. водопороб., м ³ /ч	Среднесут. водопотреб., м ³ /сутки	Максим. суточное водопотреб., м ³ /сутки	Резерв (+) Дефицит (-) м ³ /сутки
2015 год					
172,8	39323,28	4,49	107,74	129,28	43,52
2025 год					
172,8	52278,95	5,968	143,23	171,876	0,924
Расчетный период 2035 год					
172,8	55677,1	6,356	152,54	183,048	-10,248

Таблица 18. Сводные данные производительности источника водоснабжения и водопотребления с. Новая Анзирка.

Общий дебит скважины, м ³ /сутки	Годовая подача к потребителям, м ³ /год	Среднечас. водопороб., м ³ /ч	Среднесут. водопотреб., м ³ /сутки	Максим. суточное водопотреб., м ³ /сутки	Резерв (+) Дефицит (-) м ³ /сутки
2015 год					
139,2	4080,7	0,466	11,18	13,416	125,78
2025 год					
139,2	2993	0,342	8,2	9,84	129,36
Расчетный период 2035 год					
139,2	2467,4	0,282	6,76	8,112	131,09

Таблица 19. Сводные данные производительности источника водоснабжения и водопотребления д. Чирши.

Общий дебит скважины, м ³ /сутки	Годовая подача к потребителям, м ³ /год	Среднечас. водопороб., м ³ /ч	Среднесут. водопотреб., м ³ /сутки	Максим. суточное водопотреб., м ³ /сутки	Резерв (+) Дефицит (-) м ³ /сутки
2015 год					
216	1359,99	0,155	3,726	4,4712	211,53
2025 год					
216	1726,085	0,197	4,729	5,6748	210,33
Расчетный период 2035 год					
216	1830,84	0,209	5,016	6,0192	209,98

Как следует из представленных выше таблиц в 2020 г. резерв водоснабжения в с. Яковлево составит 0,924 м³/сут, а к 2035 г. будет иметь место дефицит воды, который составит 10,25 м³/сут. Таким образом, учитывая мероприятия по развитию Яковлевского сельского

**Программа комплексного развития систем коммунальной инфраструктуры
Яковлевского сельского поселения Елабужского муниципального района
на 2016-2026 годы**

поселения, приведенные в Генеральном плане, в рамках первой очереди реализации плана необходимо увеличить производительность водозаборных устройств не менее чем на 12,3 м³/сут.

Производительность водозаборных устройств в с. Новая Анзирка и д. Чирши достаточна, в том числе и с учетом прогнозного роста населения, представленного в Генеральном плане Яковлевского сельского поселения

В рамках реализации первой очереди Генерального плана Яковлевского сельского поселения до 2020 г. в с. Бессониha необходимо создать водозаборные устройства производительностью не менее 0,1 м³/час, в д. Черенга – не менее 0,5 м³/час, в п. Мамыловка – не менее 0,02 м³/час.

1.3. ПРЕДЛОЖЕНИЯ ПО СТРОИТЕЛЬСТВУ, РЕКОНСТРУКЦИИ И МОДЕРНИЗАЦИИ ОБЪЕКТОВ ЦСВ

1.3.1. Перечень основных мероприятий по реализации схем водоснабжения

В целях усовершенствования схемы водоснабжения Яковлевского СП до 2035 года необходимо выполнить комплекс мероприятий, направленных на реконструкцию и модернизацию системы централизованного водоснабжения:

- все скважины огородить зоной санитарной охраны в соответствии с действующими правилами и нормами СНиП 2.04.02-84 и СанПиН 2.1.4.1110-02. Период реализации мероприятия 2015÷2016 годы;
- на водонапорных башнях восстановить растяжки. Период реализации мероприятия 2015÷2016 годы;
- оснастить приборами учёта воды все объекты бюджетной и не бюджетной сферы. Период реализации мероприятия 2015÷2025 годы;
- обеспечить коммерческим учетом жилищный сектор. Период реализации мероприятия 2015÷2025 годы;
- существующие и проектируемые застройки для наружного пожаротушения оборудовать пожарными гидрантами. Период реализации 2015÷2025 годы;
- для уменьшения нагрузки насосов провести ремонт водонапорных башен. Период реализации мероприятия 2015÷2025 годы;
- организовать подключение к ЦСВ все жилые постройки. Период реализации мероприятия 2015÷2025 годы;
- в существующей и проектируемой застройке предусмотреть капремонт существующих водопроводных сетей и строительство новых водоводов. Период реализации мероприятия 2015÷2025 годы;
- в целях устранения коррозии обсадных труб провести ремонт скважин. Период реализации мероприятия 2015÷2025 годы;
- в существующей и проектируемой застройке предусмотреть строительство новых водозаборных колонок и провести капремонт существующей. Период реализации мероприятия 2015÷2025 годы;
- необходимо запланировать строительство станций очистки и водоподготовки в соответствии с требованиями СанПиН 2.1.4.1074-01 «Питьевая вода». Период реализации мероприятия 2025÷2035 годы;

1.3.2. Технические обоснования основных мероприятий по ЦСВ

Строительство системы водопровода. Общая протяжённость водопроводных сетей Яковлевского СП 16300 м. Износ распределительных сетей 70%.

В проектируемой застройке следует предусмотреть строительство новых водоводов. Для строительства новых водопроводов рекомендуется использовать трубы из некорродирующего материала, изготовленные из полиэтилена низкого давления.

Всего в Яковлевском сельском поселении числится 11 водоразборных колонок. В с. Яковлево имеет место нехватка водоразборных колонок в существующей застройке. Колонки не соответствует требованиям СанПиН 2.1.4.1110-02. Рекомендуется в существующей застройке установить новые штатные колонки марки типа КВ и КОВ в количестве 13 штук.

**Программа комплексного развития систем коммунальной инфраструктуры
Яковлевского сельского поселения Елабужского муниципального района
на 2016-2026 годы**

Строительство водозаборных сооружений. Строительство, для соблюдения требований «СП 31.13330.2012 Водоснабжение. Наружные сети и сооружения. Актуализированная редакция СНиП 2.04.02-84», в с.Н. Анзирка и д.Чирши не требуется, т.к. резерв производственных мощностей водозаборных сооружений из 2-х скважин составляет на 2015 год более 90%. В случае учета неравномерности водопотребления по сезонам года в сутки наибольшего потребления дефицита питьевой воды также не прогнозируется. Для обеспечения непрерывного водо-снабжения потребителей в с. Яковлево требуется увеличение производительности существующих водозаборных устройств не менее чем на 12,3 м³/сут.

Строительство установки водоподготовки. Для целей водоподготовки рекомендуется использовать блочно-модульные станции водоподготовки общей производительностью от 20 до 200 м³/сут, предназначенные для очистки воды из подземных (артезианских) источников до требований норм СанПиН 2.1.4.1074-01.

Выполненные расчеты позволяют определить требуемую производительность установок водоподготовки:

- на 1-ю скважину не менее 3 м³/час;
- на 2-ю и 3-ю скважины не менее чем по 2 м³/час.

Технологическая схема станции водоподготовки включает следующие основные элементы:

- приемный резервуар;
- фильтры осветления;
- сорбционный фильтр;
- резервуар чистой воды;
- узел обеззараживания.

Исходная подземная вода от скважин подается в резервуар приема воды (РПВ), размещаемый внутри станции. Подача в РПВ осуществляется путем свободного излива. В результате контакта воды с кислородом воздуха происходит окисление и выделение из воды в виде нерастворимых примесей соединений железа и марганца. Из резервуара с помощью насосов вода подается на очистку.

Для удаления из очищаемых вод нерастворенных примесей используется фильтр с загрузкой на основе гидроантрацита. Данный материал обладает высокой грязеемкостью и при этом малой плотностью по сравнению с другими фильтрующими материалами. Благодаря малой плотности, на промывку данного фильтрующего материала требуется меньший расход воды.

Для удаления из очищаемых вод органических веществ и улучшения органолептических свойств воды (вкус, запах, цвет) применяется сорбционный фильтр, в качестве фильтрующей загрузки используется активированный уголь. Подача воды на промывку фильтров предусматривается насосами подачи воды потребителю в часы минимального водопотребления. Вода после промывки фильтров отводится во внутримплощадочную канализацию. После сорбционных фильтров для предотвращения выноса фильтрующего материала устанавливаются барьерные фильтры тонкой очистки.

Очищенная вода поступает в резервуары чистой воды, которые обеспечивают хранение: регулирующего объема воды, неприкосновенного пожарного запаса, объема воды на промывку фильтров.

Подача очищенной воды на обеззараживание и далее потребителю производится насосами сухой установки. Процесс обеззараживания очищенной воды происходит перед подачей воды в сеть на ультрафиолетовой установке, оборудованной датчиком

Программа комплексного развития систем коммунальной инфраструктуры Яковлевского сельского поселения Елабужского муниципального района на 2016-2026 годы

ультрафиолетового излучения и его мощности. Для периодической дезинфекции резервуара чистой воды и водопроводных сетей предусматривается дозирование в воду раствора гипохлорита натрия.

1.3.3. Сведения о строящихся, реконструируемых и предлагаемых к выводу из эксплуатации объектах системы водоснабжения

В соответствии с генпланом существующие в настоящее время водозаборные скважины и водонапорные башни (резервуары чистой воды) предполагается оставить в работе.

1.3.4. Сведения о развитии систем диспетчеризации, телемеханизации и систем управления режимами водоснабжения

На настоящее время систем диспетчеризации, телемеханизации и автоматизации режима работы объектов системы водоснабжения на территории Яковлевского сельского поселения не установлены.

Для повышения энергоэффективности и надежности системы водоснабжения и обеспечения бесперебойного водоснабжения потребителей рекомендуется:

- установить системы управления и защиты типа СУиЗ «Лоцман+»;
- установить электромагнитные пускатели ЭКМ;
- оснастить насосные станции приборами учёта воды;
- внедрить системы автоматизации и диспетчеризации;

1.3.5. Сведения об оснащённости приборами учета воды и их применении при осуществлении расчетов за потребленную воду

На настоящее время учет поставленной и потребленной воды не производится. При реконструкции системы централизованного водоснабжения села Большое Елово предполагается установка приборов учета потребленной воды в водоразборных узлах всех водопотребителей. Установка приборов учета позволит отказаться от нормативного расчета водопотребления и оплачивать только фактически потребленную воду, что благотворно скажется на рентабельности ресурсоснабжающей организации в сфере водоснабжения.

1.3.6. Описание маршрутов прохождения трубопроводов по территории поселения

Отсутствие детальных планов перспективного развития села Яковлевского СП на 1-ю очередь и расчетный период действия Генерального плана развития не позволяет описать маршруты прохождения существующих и перспективных водопроводных трасс. Для решения данного вопроса требуется выполнение дальнейших проектных работ.

1.3.7. Рекомендации о месте размещения резервуаров, водонапорных башен и насосных станций

В соответствии с генпланом существующие в настоящее время водозаборные скважины и водонапорные башни предполагается оставить в работе. Строительство дополнительных источников водоснабжения не предполагается.

1.3.8. Границы планируемых зон размещения объектов ЦСВ

В соответствии с Генпланом, существующие в настоящее время, зоны размещения объектов ЦСВ изменению не подлежат.

1.3.9. Схемы существующего и планируемого размещения объектов ЦСВ

Программа комплексного развития систем коммунальной инфраструктуры Яковлевского сельского поселения Елабужского муниципального района на 2016-2026 годы

В Яковлевского СП существующие объекты ЦСВ состоят из 3-х скважин, 3-х водонапорных башен, 6000 м водопроводных сетей (станций очистки воды нет) и 2 колодца.

Водопроводные сети выполнены из стальных труб Ø100мм - 1200м, полиэтиленовых труб Ø100 мм - 2600 м, полиэтиленовые трубы Ø56 мм - 2200 м.

Индивидуальные жилые застройки обеспечены централизованной системой водоснабжения от 3-х скважин.

Водоразборные колонки равномерно распределены вдоль маршрутов прохождения водоводов.

На рисунках 5÷13 указаны места расположения существующих и планируемых водозаборных сооружений, где:






-  – Существующая водопроводная сеть
-  – Перспективная водопроводная сеть
-  – Водонапорные башни
-  – Колонки
-  – Колодцы



Рисунок 5. Карта территории села Яковлево.



Рисунок 6. Схема расположения существующих водозаборных сооружений и водопроводной сети на территории села Яковлево.



Рисунок 7. Карта территории села Новая Анзирка.



Рисунок 8. Схема расположения существующих водозаборных сооружений и водопроводной сети на территории села Новая Анзирка.



Рисунок 9. Карта территории деревни Чирши.



Рисунок 10. Схема расположения существующих водозаборных сооружений и водопроводной сети на территории деревни Чирши.

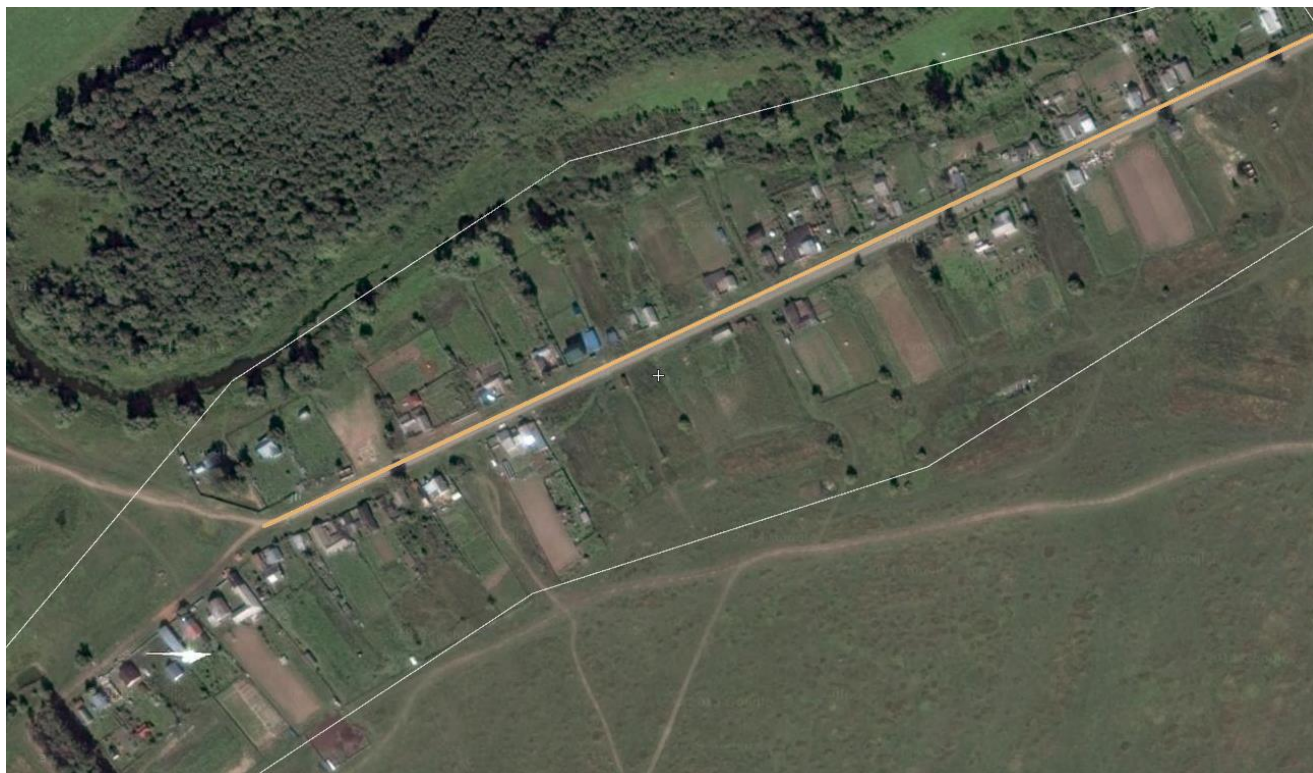


Рисунок 11. Карта территории села Бессони́ха.



Рисунок 12. Карта территории деревни Черенга.



Рисунок 13. Карта территории поселка Мамыловка.

1.4. ЭКОЛОГИЧЕСКИЕ АСПЕКТЫ МЕРОПРИЯТИЙ ПО СТРОИТЕЛЬСТВУ И РЕКОНСТРУКЦИИ ОБЪЕКТОВ ЦСВ

Все мероприятия, направленные на улучшение качества питьевой воды, могут быть отнесены к мероприятиям по охране окружающей среды и здоровья населения Яковлевского сельского поселения. Эффект от внедрения данных мероприятий – улучшения здоровья и качества жизни граждан.

1.4.1. Сведения о мерах по предотвращению вредного воздействия на водный бассейн предлагаемых к новому строительству и реконструкции объектов ЦСВ при сбросе (утилизации) промывных вод

Строительство новых водопроводных сетей в Яковлевском сельском поселении не окажет значительного воздействия на условия землепользования и геологическую среду. Прокладка трассы сетей водопровода принята в створе или по следу существующей сети. Это наиболее экономичное и целесообразное решение прокладки сети.

Поскольку негативное воздействие возможно в период строительства водопроводных сетей и сооружений, для охраны и рационального использования земельных ресурсов запланированы следующие мероприятия:

- грунт, от срезки растительного слоя на базовой строительной площадке, складывается в специально отведенном месте и в минимальные сроки используется для обратной засыпки и рекультивации;

- по окончании комплекса ремонтных работ все временные сооружения базовой строительной площадки подлежат разборке и вывозу, восстанавливается растительный слой с посевом трав.

При строительстве водопроводных сетей не происходит изменение рельефа, нарушение параметров поверхностного стока, гидрогеологических условий, так как проектируемая водопроводная сеть проходит по улицам поселения.

Для охраны исключения загрязнения поверхностных и подземных вод предусмотрены следующие мероприятия:

- строго соблюдение технологических режимов водозаборных сооружений артезианских скважин, сетей водопроводов;

- обеспечить надёжную эксплуатацию, своевременную ревизию и ремонт всех звеньев системы водоснабжения, включая насосное и автоматическое оборудование, с целью рационального водопользования;

- организация зон санитарной охраны подземного источника водоснабжения согласно СанПиН 2.1.4.1110-02 «Зоны санитарной охраны источников водоснабжения и водопроводов питьевого назначения»;

- устройство автоматизированной системы управления технологическими процессами, аварийной сигнализации и отключения электрооборудования в случае аварии;

- благоустройство территории водонапорной башни и насосных станций.

Новое строительство и реконструкция водопроводной сети будет вестись в населённом пункте, то есть на территории, уже подвергшейся техногенному воздействию, где произошла смена типов растительности. Вследствие этого, отрицательное воздействие при капитальном ремонте путепроводов на растительность и животный мир будет крайне незначительным.

Исходя из вышеизложенного, можно сделать вывод, что строительство водопроводных

**Программа комплексного развития систем коммунальной инфраструктуры
Яковлевского сельского поселения Елабужского муниципального района
на 2016-2026 годы**

сетей в Яковлевском сельском поселении не окажет существенного отрицательного влияния на окружающую среду.

Предполагаемая к строительству блочно-модульная станция водоподготовки в технологическом процессе использует промывные воды для промывки фильтров. Для отвода промывных вод предполагается использовать внутриплощадочную канализацию.

Таким образом, при сбросе промывочных вод вредное воздействие на окружающую среду не будет оказываться.

1.4.2. Сведения о мерах по предотвращению вредного воздействия на окружающую среду при реализации мероприятий по снабжению и хранению химических реагентов, используемых в водоподготовке (хлор и другие)

В перспективе, для обеззараживания отпускаемой в сеть воды, рекомендуется использование гипохлорита натрия. Этот химический реагент не является особо опасным и не требует специально оборудованных помещений. Его транспортировка и хранение осуществляется при температуре от -10 °С до +20 °С (класс транспортировки – 8, III, класс химиката – едкий С). Хранить гипохлорит натрия следует в чистой емкости, имеющей естественную вентиляцию, в прохладном помещении без доступа солнечного света, а также при отсутствии кислот и химикатов с кислой реакцией, во избежание их возможных реакций. Персонал, работающий в контакте с этими химическими реагентами, должен быть одет в спецодежду, проинструктирован и соблюдать правила техники безопасности. Необходимо исключить возможность протечек гипохлорита натрия.

Соблюдение Правил безопасности при производстве, хранении, транспортировании и применении хлора ПБ 09-594-03, позволит предотвратить вредное воздействие на окружающую среду.

**Программа комплексного развития систем коммунальной инфраструктуры
Яковлевского сельского поселения Елабужского муниципального района
на 2016-2026 годы**

**1.5. ОЦЕНКА КАПИТАЛЬНЫХ ВЛОЖЕНИЙ В НОВОЕ СТРОИТЕЛЬСТВО,
РЕКОНСТРУКЦИЮ И МОДЕРНИЗАЦИЮ ОБЪЕКТОВ ЦСВ**

Основные капитальные затраты для реализации предлагаемых мероприятий состоят из капитальных затрат на строительство новых водопроводных сетей и капитальных затрат на строительство установок водоподготовки (в цены включена монтажная часть). Остальные затраты рекомендуются для реализации мероприятий по повышению энергоэффективности и надежности системы водоснабжения, для обеспечения бесперебойного водоснабжения потребителей и рентабельности работы объектов системы водоснабжения, для улучшения санитарной обстановки. Сводная таблица капитальных затрат на реализацию мероприятий по развитию системы водоснабжения приведена в таблице 20.

Таблица 20. Сводная таблица капитальных затрат на реализацию мероприятий по развитию системы водоснабжения.

Мероприятие	Период реализации	Капитальные затраты, руб.
<i>С Яковлево</i>		
Провести ремонт водонапорной башни	2015÷2016 гг.	350 000,0
Провести ремонт деревянного павильона скважины;	2015÷2020 гг.	40 000,0
Восстановить растяжки на водонапорной башне;	2015÷2020 гг.	22 089,0
Оборудовать скважину манометром до 16 кгс;	2015÷2016 гг.	2 661,0
Оборудовать скважину расходомером воды на $d_y=65$;	2015÷2020 гг.	75 925,0
Оборудовать скважину запорной арматурой $d_y=100$;	2015÷2016 гг.	7 934,9
Оборудовать скважину краном для отбора проб $d_y=20$;	2015÷2016 гг.	857,9
Смонтировать стационарное заземление;	2015÷2020 гг.	24 274,0
Заменить часть водопроводных сетей на п/э трубы $\varnothing 110$ мм;	2015÷2016 гг.	1 639 338,4
Провести ревизию запорной арматуры сети $d_y=100$;	2015÷2025 гг.	6 680,0
Установить новые штатные колонки марки типа КВ и КОВ;	2015÷2016 гг.	92 644,0
<i>С. Новая Анзирка</i>		
Установить павильон над скважиной высотой 2,5 м;	2015÷2020 гг.	744 004,0
Оборудовать скважину манометром до 16 кгс;	2015÷2020 гг.	2 661,0
Оборудовать скважину расходомером воды на $d_y=65$;	2015÷2020 гг.	75 925,0
Смонтировать стационарное заземление;	2015÷2020 гг.	24 274,0
Оборудовать скважину краном для отбора проб $d_y=20$;	2015÷2020 гг.	857,9
Оборудовать скважину запорной арматурой $d_y=100$;	2015÷2020 гг.	7 934,9
Оборудовать водонапорную башню запорной арматурой	2015÷2020 гг.	5 247,0
Скважину огородить ЗСО сеткой «Рабица»;	2015÷2020 гг.	140 144,0
Провести ревизию запорной арматуры сети $d_y=100$;	2015÷2020 гг.	3 340,0
Заменить часть водопроводных сетей на п/э трубы $\varnothing 110$ мм;	2015÷2020 гг.	819 669,2
Установить новые штатные колонки марки типа КВ и КОВ;	2015÷2020 гг.	34 741,5
<i>Д. Чириш</i>		
Провести ремонт деревянного павильона скважины;	2015÷2020 гг.	40 000,0
Восстановить растяжки на водонапорной башне;	2015÷2020 гг.	22 089,0
Оборудовать скважину манометром до 16 кгс;	2015÷2020 гг.	2 661,0
Оборудовать скважину расходомером воды на $d_y=65$;	2015÷2020 гг.	75 925,0
Оборудовать скважину краном для отбора проб $d_y=20$;	2015÷2020 гг.	857,9
Смонтировать стационарное заземление;	2015÷2020 гг.	24 274,0
Оборудовать скважину запорной арматурой $d_y=100$;	2015÷2020 гг.	7 934,9

**Программа комплексного развития систем коммунальной инфраструктуры
Яковлевского сельского поселения Елабужского муниципального района
на 2016-2026 годы**

Мероприятие	Период реализации	Капитальные затраты, руб.
Оборудовать водонапорную башню запорной арматурой	2015÷2020 гг.	5 247,0
Скважину огородить ЗСО сеткой «Рабица»;	2015÷2020 гг.	140 144,0
Провести ревизию запорной арматуры сети $d_y=100$;	2015÷2020 гг.	3 340,0
Заменить часть водопроводных сетей на п/э трубы $\varnothing 110$ мм;	2015÷2020 гг.	1 024 586,5
Установить новые штатные колонки марки типа КВ и КОВ;	2015÷2020 гг.	23 161,0
<i>С Бессониха</i>		
Создание системы центрального водоснабжения и водозаборных устройств производительностью не менее 0,1 м ³ /час	2015÷2020 гг.	Определяются на стадии проектирования
<i>Д. Черенга</i>		
Создание системы центрального водоснабжения и водозаборных устройств производительностью не менее 0,5 м ³ /час	2015÷2020 гг.	Определяются на стадии проектирования
<i>П. Мамыловка</i>		
Создание системы центрального водоснабжения и водозаборных устройств производительностью не менее 0,02 м ³ /час	2015÷2020 гг.	Определяются на стадии проектирования
ИТОГО:		5 491 423

**Программа комплексного развития систем коммунальной инфраструктуры
Яковлевского сельского поселения Елабужского муниципального района
на 2016-2026 годы**

1.6. ЦЕЛЕВЫЕ ПОКАЗАТЕЛИ РАЗВИТИЯ ЦСВ

В соответствии с постановлением Правительства РФ от 05.09.2013 №782 «О схемах водоснабжения и водоотведения» (вместе с «Правилами разработки и утверждения схем водоснабжения и водоотведения», «Требованиями к содержанию схем водоснабжения и водоотведения») к целевым показателям развития централизованных систем водоснабжения относятся:

- показатели качества соответственно горячей и питьевой воды;
- показатели качества соответственно горячей и питьевой воды;
- показатели надежности и бесперебойности водоснабжения;
- показатели качества обслуживания абонентов;
- показатели эффективности использования ресурсов, в том числе сокращения потерь воды при транспортировке;
- соотношение цены реализации мероприятий инвестиционной программы и их эффективности - улучшение качества воды;

Таблица 21. Целевые показатели развития ЦСВ

Показатель	Ед. измерения	2015 год	2025 год	2035 год	Примечания
Показатели качества воды					
Доля проб питьевой воды после водоподготовки, не соответствующих санитарным нормам	%	0	0	0	Показатели качества воды соответствуют требованиям санитарных норм и правил
Показатели надежности и бесперебойности водоснабжения					
Удельный вес сетей водоснабжения, нуждающихся в замене	%	21	12	0	На 2015г. замена сетей, на 2025г. новая постройка, 2035г. не нуждаются в замене
Показатель качества обслуживания абонентов					
Доля заявок на подключение, исполненная по итогам года	%	10	-	-	На 2015г. не подключенные к ЦСВ, на 2025г. не подключенных нет.
Показатель эффективности использования ресурсов					
Уровень потерь воды при транспортировке	%	14,7	1	1	После замены сетей потери минимальны.
Соотношение цены реализации мероприятий инвестиционной программы и их эффективности - улучшение качества воды					
Реализация мероприятий инвестпрограммы	%	0	0	0	Инвестиционная программа отсутствует.

**Программа комплексного развития систем коммунальной инфраструктуры
Яковлевского сельского поселения Елабужского муниципального района
на 2016-2026 годы**

ОСНОВНЫЕ ПОКАЗАТЕЛИ В РАЗРЕЗЕ УСЛУГ.

Холодная питьевая вода

ПОКАЗАТЕЛИ	Ед. изм.	2014г.	Прогноз 2015 год	% выполнения
Подъем воды, всего	тыс. м3	9,2	11,5	117,3
в т.ч. подземная	тыс. м3	9,2	11,5	117,3
на техн. и собств. нужды	тыс. м3	0	0	
Потери на сетях питьевой воды	тыс.руб.	1,1	1,3	
Отношение к подъему питьевой воды	%.	13,6	13	
Реализация питьевой воды	тыс. м3	8,1	10,2	125,9
в т.ч. населению	тыс. м3	8,1	10,2	125,9
бюджетным организациям	тыс. м3	0	0	
Товарная продукция	тыс.руб.	223,2	298,85	133,9
в т.ч. от населения	тыс.руб.	223,2	298,85	133,9
от бюджетных организаций	тыс.руб.	0,0	0,0	0,0
Расходы по питьевой воде	тыс.руб.	254,4	337,75	
Финансовый результат	тыс.руб.	-31,2	-38,9	

5.3 Электроснабжение

Электроснабжение потребителей Елабужского муниципального района осуществляется от системы ОАО «ТАТЭНЕРГОСБЫТ».

Количество абонентов Яковлевского сельского поселения – 371.

Годовое электропотребление, тыс. кВт.ч/год

Населенные пункты Елабужского р-на	2013г.	2014г.	9 мес. 2015г.	Расчетный срок до 2025 г.
Яковлевское СП	388,4	429,8	353,4	4700

Электроснабжение Яковлевского сельского поселения осуществляется от нескольких подстанций, расположенных в центре нагрузок.

На территории Яковлевского сельского поселения подстанции не расположены. Электроснабжение самого поселения осуществляется от следующей подстанции:

ПС «Костенеево» 1х6,3 МВА, 110/10 кВ;

н.п. Яковлево, Новая Анзирка, Бессониha, Чирши, Черенга, Мамыловка.

Электроснабжение выполнено воздушными линиями ВЛ-110 кВ, ВЛ-35 кВ, ВЛ-10 кВ.

Тип опор 0,4-10 кВ железобетонные и деревянные с ж/б вставками. Физическое состояние удовлетворительное.

Количество установленных светильников для уличного освещения – 59 шт. из них работающие 48 шт.

Для увеличения надежности электросетей и увеличения пропускной способности целесообразно на воздушных линиях вместо «голого» провода применять изолированные провода марки СИП. Установка энергосберегающих светильников по сельскому поселению.

**Программа комплексного развития систем коммунальной инфраструктуры
Яковлевского сельского поселения Елабужского муниципального района
на 2016-2026 годы**

Наименование объектов	Вид мероприятия	Состав мероприятия	Срок реализации		Значение	Размещение	Источник по мероприятию
			Начало	Окончание			
Прокладка сетей электроснабжения напряжением 0,4 кВ в н.п. Яковлево, Н.Анзирка, Черенга, Чирши	Строительство	Новое строительство	2015	2020	Р	Елабужский МР	Генеральный план сельского поселения

5.4. Газоснабжение

Краткая характеристика

В настоящее время газоснабжение Яковлевского сельского поселения осуществляется от магистрального газопровода высокого давления, через газораспределительную станцию АГРС «Морты».

Природный газ в населенные пункты подается от ГРС «Морты» по газопроводам высокого давления до газорегуляторного пункта (ГРП). Далее по сетям низкого давления непосредственно к потребителю.

Техническая характеристика

Наименование н.п.	Протяженность сетей, км	Вид и количество установок, оборудования				
		ПГ	Проточные водонагр.	Емкостные водонагр.	Печные горелки	СГБ
с. Яковлево	14355	123	0	118	3	123
д. Чирши	6525	9	0	4	3	9
д. Новая Анзирка	7315	51	2	32	2	48

Объем потребленного газа, тыс. куб. м

Наименование н.п.	Количество абонентов	2013 г.	2014 г.	9 мес. 2015г
с. Яковлево	132	315,3	319,3	211,4
д. Чирши	11	16,7	17,5	11,2
д. Новая Анзирка	57	67,5	69,5	50,7

Основная проблема – отсутствие газа в деревнях Бессониха количество домохозяйств 7 численность населения - 12, Черенга количество домохозяйств -8 численность населения 16, Мамыловка количество домохозяйств -3, численность населения -4.

5.5. Объекты экологической безопасности

Краткая характеристика объектов экологической безопасности

Утилизация твердых бытовых отходов.

Существующая застройка является источником образования твердых бытовых отходов. Их условно можно отнести к отходам 4-го и 5-го класса опасности. Сбор и удаление твердых бытовых отходов производятся с отдельно стоящих мусоросборных контейнерных площадок и контейнеров. Образующиеся твердые бытовые отходы вывозятся на полигон Менделеевского муниципального района. Вывозом ТБО занимается ООО «Мехуборка».

**Программа комплексного развития систем коммунальной инфраструктуры
Яковлевского сельского поселения Елабужского муниципального района
на 2016-2026 годы**

На сегодняшний день остро стоит проблема с несанкционированными свалками. Ежегодно с Елабужского муниципального района на полигон твердых бытовых отходов вывозится около 26 тыс. тонн отходов производства и потребления.

Вывоз ТБО с Елабужского муниципального района выполняет 5 ед. мусоровозов.

Учитывая отсутствие полигона ТБО, изменения в морфологическом составе ТБО, а именно рост вторичных материалов (бумаги, картона, текстиля, стекла и т.д.) и отходов из полимерных материалов, назрела необходимость в селективном сборе мусора, использованию вторсырья и принятию решения о строительстве межмуниципального полигона ТБО.

Объем вывоза твердых бытовых отходов от жилого сектора, проживающего на территории Яковлевского сельского поселения

	2014 год	прогноз 2015 год	Отклонение %
Вывоз ТБО	816	844,8	103,5%

Фактическое количество контейнеров – 16 шт.

**Необходимое количество контейнеров и контейнерных площадок
на расчетные периоды (для жилой застройки)**

Наименование	Количество контейнеров, шт.		Контейнерные площадки, шт	
	Первая очередь 2020 г	Расчетный срок 2035 г	Первая очередь 2020 г	Расчетный срок 2035 г
Яковлевское	31	31	12	12
Яковлево	12	12	4	4
Бессониha	2	2	1	1
Мамыловка	1	1	1	1
Новая Анзирка	9	9	3	3
Черенга	1	1	1	1
Чирши	6	6	2	2

Необходимое количество уборочного транспорта по расчетным периодам составит:

- на I-ю очередь (с 2015 по 2025 г.г.):

мусоровозы - $20 \times 591 : 100000 = 1$ шт;

ассенизационные машины – $20 \times 591 : 100000 = 1$ шт;

Генеральным планом сельского поселения предусмотрены мероприятия по оптимизации системы сбора, вывоза и утилизации бытовых отходов, санитарной очистке территории:

- плано-регулярная санитарная очистка территории;
- организация специальных площадок с твердым покрытием с установкой водонепроницаемых контейнеров для сбора отходов;
- организовать приемный пункт по принятию энергосберегающих ламп, используемых в бытовых условиях, и их вывоз к местам утилизации отходов с высоким классом токсичности;
- организовать приемный пункт по принятию стеклотары, стеклобоя, макулатуры, металлических банок, металлолома, пластика и пластиковых бутылок, хлопчатобумажной ветоши, автомобильных шин.

Основные проблемы объектов экологической безопасности

- Отсутствие полигона ТБО на территории Елабужского муниципального района;
- **Планируемые мероприятия по охране окружающей среды:**
- Срок реализации: 2015 – 2016г.г. Приобретение контейнеров объемом 1,1 куб. м на сумму 225 тыс. рублей в количестве 15 штук.

**Программа комплексного развития систем коммунальной инфраструктуры
Яковлевского сельского поселения Елабужского муниципального района
на 2016-2026 годы**

6. Источники инвестиций, тарифы и доступность программы для населения

Ресурсное обеспечение Программы определяется условиями ее реализации в течение 2016 – 2026 гг.

В ходе разработки программы по каждому направлению были разработаны мероприятия поэтапной модернизации сетей коммунальной инфраструктуры, имеющих большой процент износа; определены объемы модернизации и нового строительства, определен необходимый объем финансовых средств, общая сумма которого составляет 98,516 млн. руб., в том числе по отраслям:

- водоснабжение, – 5,491 млн. руб.;
- электроснабжение – 4,0 млн. руб.;
- по объектам экологической безопасности – 0,225 млн. руб.
- дорожная сеть – 88,8 млн. руб.

Разработка настоящей Программы вызвана необходимостью формирования современной системы ценообразования, обеспечения ресурсосбережения, формирования рыночных механизмов функционирования жилищно-коммунального комплекса и условий для привлечения инвестиций, формирования новых подходов к строительству жилых и социальных объектов, повышения эффективности градостроительных решений, развития конкуренции в сфере предоставления услуг.

Затраты на реализацию Программы в части модернизации жилищно-коммунального комплекса в основном ориентированы на проведение работ по строительству и реконструкции объектов жизнеобеспечения (систем теплоснабжения, водоснабжения и водоотведения).

Производственная структура жилищно-коммунального хозяйства включает в себя более десяти видов деятельности по содержанию, техническому обслуживанию и капитальному ремонту жилья; организации водо-, газо-, электроснабжения; содержанию и капитальному ремонту дорог, благоустройству, ритуальным услугам и т.д. Деятельность, связанную с оказанием жилищно-коммунальных услуг, осуществляют 23 организации (с начала периода реформирования рост почти вдвое). На сегодняшний день в этой отрасли экономики Елабужского муниципального района занято более 3 тыс. чел. (8% от численности занятых в экономике).

Доходы жилищно-коммунальных предприятий обеспечиваются уровнем собираемости платежей за жилищно-коммунальные услуги (в среднем 97%).

Оплата населением жилищно-коммунальных услуг

№ п/п	Наименование показателя	Ед. изм.	2013 год	2014 год	2015 год
1.	Предельная платежная возможность населения по оплате услуг ЖКХ за 1 кв.м общей площади жилого помещения	руб.	58,04	60,42	65,11
2.	Фактическая стоимость услуг ЖКХ за 1 кв. м общей площади жилого помещения, принятая муниципальным образованием	руб.	58,04	60,42	65,11
3.	Соотношение платежной возможности и фактической стоимости услуг ЖКХ	%	100	100	100
	<i>Доля собственных расходов граждан на оплату жилого помещения и коммунальных услуг в совокупном доходе семьи, %</i>	%	<i>4,1</i>	<i>4,1</i>	<i>3,8</i>

**Программа комплексного развития систем коммунальной инфраструктуры
Яковлевского сельского поселения Елабужского муниципального района
на 2016-2026 годы**

В 2015 году фактическая стоимость набора жилищно-коммунальных услуг возросла по сравнению с 2014 годом на 7,8%. Отмечается изменение тарифов в рамках предельного уровня.

**Стоимость набора жилищно-коммунальных услуг на 2 полугодие 2015 года по
Яковлевскому сельскому поселению Елабужского муниципального района**

Показатели	ед. изм.	01.07.2015 год		
		руб./ ед.изм.	руб./кв.м	% повышения к уровню 01.01.2015-30.06.2015 года
Стоимость набора жилищных услуг				
Плата за жилое помещение			2,23	18,1
Вывоз ТБО	чел.	40,05	2,23	18,1
Стоимость набора коммунальных услуг				
Плата за коммунальные услуги			62,88	7,4
Водоснабжение	м ³	30,39	6,12	7,0
Электроснабжение для сельских населенных пунктов	кВт.ч	2,24	9,46	7,2
Газоснабжение	м ³	5,16	47,30	7,5
Итого ЖКУ в расчете на 1м²:			65,11	7,8

Доля собственных расходов граждан на оплату жилого помещения и коммунальных услуг в совокупном доходе семьи в 2015 году по сравнению с 2014 годом уменьшилась с 4,1% до 3,8 %.

Характеристика перечня предоставляемых услуг благоустроенности жилья

Виды перечней	Содержание жилищного фонда	Вывоз ТБО	ХВС	Электро снабжение	газ
Минимальный	-	+	+	+	+
Средний	+	+	+	+	+
Полный	+	+	+	+	+
Максимальный	+	+	+	+	+

Основные показатели финансово-хозяйственной деятельности предприятий жилищно-коммунального хозяйства

Наименование показателей	Ед. изм.	2014г.	прогноз 2015г.	2014г. % к 2015г.
1. Общий объем реализации услуг	млн. руб.	3,2	3,4	106,2
Реализовано услуг:				
-водоснабжение	тыс. м ³	8,1	10,2	125,9
2. Среднесписочная численность работников	чел.	1,5	1,5	100

**Программа комплексного развития систем коммунальной инфраструктуры
Яковлевского сельского поселения Елабужского муниципального района
на 2016-2026 годы**

Наименование показателей	Ед. изм.	2014г.	прогноз 2015г.	2014г. % к 2015г.
3.Среднемесячная заработная плата	руб.	9144	9592	104,9

Общий объем реализации услуг жилищно-коммунального комплекса сельского поселения по итогам 2014 года в сопоставимых ценах к уровню соответствующего периода 2015 года возрос на 102%.

Наибольшая доля (96%) в общем объеме реализации услуг жилищно-коммунального комплекса приходится на коммунальные услуги.

Ежемесячно получателями более 70 видов государственных услуг (Меры соц. поддержки, оформление в дома интернаты, выдача удостоверений, справок на социальную стипендию и т.д.), предоставляемых органами социальной защиты сегодня в эту группу входят люди разных возрастов и категорий.

Предоставляемые органами социальной защиты меры социальной поддержки многогранны.

Получатели мер социальной поддержки на 2014 год

Федеральные льготники	11
Пенсионеры	163
Труженики тыла	9
Дети из многодетных семей	6
Получающие детские пособия	9
Пособие на погребение	10
Пособие на рождение ребенка	1

Наименование населенных пунктов в составе СП	Количество населения	Количество дворов	Количество занятых				Кол-во учащихся	Кол-во пенсионеров	Кол-во участников в ВОВ	кол-во труженников тыла
			Всего	бюджет	с/х предприятия	прочие				
С.Яковлево	385	130	230	52	28	150	32	66	-	4
с.Бессониha	12	7	6	-	-	6	-	6	-	1
С.Новая Анзирка	78	37	33	1	2	30	3	29	-	3
Д.Чирши	26	12	10	1	1	8	1	7	-	-
Д.Черенга	16	8	5	-	-	5	-	9	-	1
п.Мамыловка	4	3	1	-	-	1	-	3	-	-
Всего по СП	521	197	285	54	31	188	36	120	-	9

На размер социальных льгот оказывают влияние следующие факторы:

1. Структура жилищного фонда и распределение пакета жилищно-коммунальных услуг. В структуре жилищного фонда удельный вес многоквартирных домов составляет около 80%. В виду этого, в Елабуге муниципальном районе получают пакеты жилищно-коммунальных услуг в основном по полному и максимальному перечню, что увеличивает сумму субсидий.

2. Величина предельной стоимости набора жилищно-коммунальных услуг из расчета на 1 м² общей площади жилья в месяц. В ЕМР этот показатель выше, чем во многих других городах

Программа комплексного развития систем коммунальной инфраструктуры Яковлевского сельского поселения Елабужского муниципального района на 2016-2026 годы

республики за счет влияния на его величину тарифов на коммунальные услуги (доля коммунальных услуг в общей стоимости набора составляет 80%).

В городе внедрен механизм по перечислению средств на оплату жилищно-коммунальных услуг на персонифицированные счета граждан (в рамках мер социальной поддержки малообеспеченных слоев населения и льготной категории граждан).

Перспектива развития отрасли:

1. Совершенствование механизма предоставления населению мер социальной поддержки и государственной помощи, в том числе на основе социального контракта.

2. Расширение спектра и повышение качества предоставления социальных услуг и внедрение системы «АИС Социальное обслуживание».

3. Развитие негосударственного сектора в сфере социального обслуживания населения.

4. Развитие добровольческой деятельности.

5. Организация доступной среды для людей с ограниченными возможностями во всех учреждениях

6. Развитие инфраструктуры учреждений

-выделение помещения для Социально-реабилитационного отделения.

Эффект от достижения результатов Программы будет многоуровневым:

1. На уровне сельского поселения:

- создание комфортной и безопасной среды проживания населения
- сдерживание роста тарифов на жилищно-коммунальные услуги
- сохранение доступности коммунальных услуг для потребителей

Вопрос оплаты услуг ЖКХ является одним из наиболее актуальных для жителей Елабужского муниципального района. Согласно проведенным социологическим исследованиям 73% опрошенных называют цены и тарифы услуг ЖКХ очень высокими.

Более четверти населения Елабужского муниципального района – малоимущие, именно их, в первую очередь, затрагивают последствия рыночных преобразований в отрасли, рост тарифов за услуги. Реализация программных мероприятий позволит:

- обеспечить ресурсосбережение всех потребителей города
- повысить эффективность социальной защиты населения
- создать условия для более эффективной реализации национальных проектов
- повысить качество, надежность обслуживания (водоснабжения) потребителей
- улучшить инфраструктуру ЖКХ за счет участия бизнеса в этой сфере
- активизировать инвестиционную деятельность (важный показатель - доверие инвесторов и их заинтересованность в проектах, наличие государственного частного партнерства)
- улучшить экологическую безопасность территории, минимизировать негативное воздействие на окружающую среду

Для оценки результатов, достигнутых при реализации Программы, применяется система оценки, включающая индикаторы.

Система сбалансированных показателей оценки реализации целевой программы:

**Программа комплексного развития систем коммунальной инфраструктуры
Яковлевского сельского поселения Елабужского муниципального района
на 2016-2026 годы**

Цели программы	Целевой индикатор	Значения по годам					
		2016	2017	2018	2019	2020	2021
-снижение энергоемкости жилищно-коммунального комплекса	1.Снижение удельного расхода энергоресурсов						
-создание комфортной среды проживания населения путем качественного преобразования всей системы предоставления жилищно-коммунальных услуг	1.Уменьшение жалоб и претензий со стороны населения по оказанным услугам, %.	20%	30%	40%	50%	70%	100%
-сдерживание роста тарифов на жилищно-коммунальные услуги	1.Инвестиционная составляющая в тарифе	0,0	0,0	0,0	0,0	0,0	0,0
	2. Индекс роста тарифа, %	109.0%	104.5%	104.5%	104.1%	103.6%	103.2%
-устойчивое, надежное функционирование и развитие жилищно-коммунального комплекса Елабужского муниципального района	1.Положительное сальдо финансового результата, млн. руб.						
-содействие долгосрочному устойчивому социально-экономическому развитию Елабужского муниципального района	1.Создание новых рабочих мест: -при выполнении капитального ремонта жилищного фонда - при выполнении мероприятий по экологической безопасности 2. Удовлетворенность населения услугами ЖКХ 3.Уменьшение суммы субсидий для малообеспеченного населения, млн. руб.						

Оценка достижения пороговых значений будет производиться на основе мониторинга.

Результативность будет определяться правильным установлением отношений на принципах государственно-частного партнерства.

7. Управление программой

Программу Комплексного развития систем коммунальной инфраструктуры Яковлевского сельского поселения Елабужского муниципального района на 2016-2026 годы Исполнительный комитет Елабужского муниципального района рассматривает, утверждает и осуществляет общее руководство Программой.

Руководитель Исполнительного комитета Елабужского муниципального района выдвигает оперативные задачи по реализации основных мероприятий; обеспечивает механизмы и процедуры управления Программой; вносит предложения в представительный орган местного самоуправления об объемах и источниках финансирования, бюджетных затратах на реализацию мероприятий Программы, принимает нормативно-правовые акты в рамках своей компетенции.

Контроль реализации Программы осуществляет Исполнительный комитет города Елабуги Елабужского муниципального района.

Выполнение оперативных функций по реализации Программы осуществляют: Исполнительный комитет Елабужского муниципального района Яковлевского сельского поселения, руководители предприятий жилищно-коммунального комплекса.

Контрольно-счетный орган осуществляют текущий контроль за рациональным и целевым использованием финансовых ресурсов, выделяемых на выполнение мероприятий Программы.