

ГЛАВА
ЧУВАШСКО-ДРОЖЖАНОВСКОГО
СЕЛЬСКОГО ПОСЕЛЕНИЯ
ДРОЖЖАНОВСКОГО
МУНИЦИПАЛЬНОГО РАЙОНА
РЕСПУБЛИКИ ТАТАРСТАН

Улица Октябрьская, дом 21а,
Село Чувашское Дронцаное, 422485

Тел.: 8(84375)3-72-48, 8(84375)3-72-23, факс: 8(84375)3-72-48, Chuvd.Drz@tatar.ru

ТАТАРСТАН РЕСПУБЛИКАСЫ
ЧҮПРӘЛЕ
МУНИЦИПАЛЬ РАЙОНЫ
ЧУАШ ЧҮПРӘЛЕСЕ
АВЫЛ ЖИРЛЕГЕ БАШЛЫГЫ

Октябрь урамы, 21нче йорт,
Чуаш Чүпрелесе авылы, 422485

ПОСТАНОВЛЕНИЕ

КАРАР

20 октябрь 2015 ел

№ 9

Административ регламентны раслау турында
бирү буенча муниципаль хезмәт күрсәтү
(үзгәртү, аныклау, юкка чыгару) адреслары
күчемсез милек объекты

«Адресларны бирү, үзгәртү һәм юкка чыгару Кагыйдәләрен раслау турында»
2014 елның 19 ноябрәндәге 1221 номерлы РФ Хөкүмәте Карары нигезендә,
2010 елның 27 июлендәге 210-ФЗ номерлы «Дәүләт һәм муниципаль
хезмәтләр күрсәтүне оештыру турында», 28.12.2013 елдан №443-ФЗ
«федераль мәгълүмати адреслы система һәм «Россия Федерациясендә жирле
үзидарә оештыруның гомуми принциплары турында» Федераль законга,
Татарстан Республикасы Чүпрәле муниципаль районы Чуаш Чүпрәлеавыл
жирлеге Уставына үзгәрешләр кертү турында "гы Федераль законга,"
Татарстан Республикасы Чүпрәле муниципаль районы:

1. Татарстан Республикасы Министрлар Кабинетының " Күчемсез милек
объектының адресын бирү (үзгәртү, аныклау, юкка чыгару) буенча
муниципаль хезмәт күрсәтүнең административ регламентын раслау турында "
2006 ел, 1 нче кушымта).
2. Әлеге карарны мәгълүмат стендларында халыкка житкерергә һәм Чүпрәле
муниципаль районы сайтында авыл жирлеге бүлегендә урнаштырырга.
3. Әлеге карарның үтәлешен контрольдә тотам.

Чуаш Чүпрәлесе Башлыгы
авыл жирлеге башлыгы:



В. В. Землемеров

1 нче кушымта
Татарстан Республикасы Чүпрәле муниципаль
районы Чуаш Чүпрәлеавыл жирлеге
башлыгы карары буенча
2015 елның 20 октябреннән № 9

Административ регламент
күчемсез милек объектына адресны бирү (үзгәртү, аныклау, юкка чыгару)
буенча муниципаль хезмәт күрсәтү

1. Гомуми нигезләмәләр

1.1. Муниципаль хезмәт күрсәтүнең әлеге Административ регламенты (алга таба – Регламент) күчемсез милек объекты адресын (алга таба-муниципаль хезмәт) бирү (үзгәртү, тәгаенләү, юкка чыгару) буенча муниципаль хезмәт күрсәтүнең стандартын һәм тәртибен билгели.

1.2. Муниципаль хезмәт алучылар: физик һәм юридик затлар (алга таба-мөрәжәгать итүче).

1.3. Муниципаль хезмәт Татарстан Республикасы Чүпрәле муниципаль районының Чуаш Чүпрәлеавыл жирлеге башкарма комитеты (алга таба – Башкарма комитет) тарафыннан күрсәтелә.

1.3.1. Башкарма комитетның урнашу урыны: ТР, Чүпрәле районы, Чуаш Чүпрәлеавылы, Октябрь урамы, 21а

Эш графигы:

дүшәмбе-жомга: 08.00 дән 17.00 гә кадәр;

шимбә: 08.00 дән 13.00 гә кадәр;

ял көне: якшәмбе

Ял һәм туклану өчен тәнәфес вакыты эчке хезмәт тәртибе кагыйдәләре белән билгеләнә.

Белешмә телефоны 37-2-23

Шәхесне раслаучы документлар буенча узу

1.3.2. «Интернет» мәгълүмат-телекоммуникация челтәрендәге (алга таба – «Интернет " челтәре) муниципаль район рәсми сайтының адресы:

<http://droganoeye.tatarstan.ru>.

1.3.3. Муниципаль хезмәт турында мәгълүмат алынырга мөмкин:

1) Башкарма комитет биналарында урнашкан Муниципаль хезмәт турында визуаль һәм текстлы мәгълүматны үз эченә алган мәгълүмат стендлары аша мөрәжәгать итүчеләр белән эшләү өчен;

2) «Интернет» челтәре аша муниципаль районның рәсми сайтында (<url>)

<http://droganoeye.tatarstan.ru...>;

3) Татарстан Республикасы дәүләт һәм муниципаль хезмәтләр Порталында (<http://uslugi.k.tatar.ru/>);

4) дәүләт һәм муниципаль хезмәтләр (функцияләр) бердәм порталында (<http://www.gosuslugi.ru/>);

5. Башкарма комитетта:

телдән мөрәжәгать иткәндә-шәхсән яки телефон аша;
язмача (шул исәптән электрон документ формасында) мөрәжәгать иткәндә – кәгазьдә почта аша, электрон почта аша.

1.3.4. Муниципаль хезмәт күрсәтү мәсьәләләре буенча мәгълүмат Башкарма комитет белгече тарафыннан муниципаль районның рәсми сайтында һәм Башкарма комитет биналарында, гариза бирүчеләр белән эшләр өчен, мәгълүмати стендларда урнаштырыла.

1.4. Муниципаль хезмәт күрсәтү нигезендә башкарыла:

- Россия Федерациясе Конституциясе;
 - "Россия Федерациясендә жирле үзидәрә оештыруның гомуми принциплары турында"06.10.2003 ел, № 131-ФЗ Федераль закон;
 - Россия Федерациясендә шәһәр төзелеш кодексы 29.12.2004 ел, № 190-ФЗ;
 - "Россия Федерациясе Шәһәр төзелеш кодексын гамәлгә кертү турында"29.12.2004 ел, № 191-ФЗ Федераль закон;
 - "Россия Федерациясе гражданны мөрәжәгатьләрен карау тәртібе турында"02.05.2006 елдагы 59-ФЗ номерлы Федераль закон;
 - "Персональ мәгълүматлар турында"27.07.2006 елдагы 152-ФЗ номерлы Федераль закон;
 - "Дәүләт һәм муниципаль хезмәтләр күрсәтүне оештыру турында"27.07.2010 елдагы 210-ФЗ номерлы Федераль закон;
 - «Адресларны бирү, үзгәртү һәм юкка чыгару Кагыйдәләрен раслау турында " 19 ноябрь, 2014 ел, №1221 РФ Хөкүмәте карары;
 - «Федераль мәгълүмати адреслы система һәм «Россия Федерациясендә жирле үзидәрә оештыруның гомуми принциплары турында»Федераль законга үзгәрешләр кертү хакында " 28.12.2013 ел, №443-ФЗ Федераль Закон.
- Уставы белән Чуаш Чүпрәлеавыл жирлеген Чүпрәле муниципаль районы (Алга таба-Устав – ; Татарстан Республикасы Чүпрәле муниципаль районы Чуаш Чүпрәлеавыл жирлеген башкарма комитеты турында нигезләмә (алга таба-ИК турында Нигезләмә); Татарстан Республикасы Чүпрәле муниципаль районы Чуаш Чүпрәлеавыл жирлеген Башкарма комитетының эчке хезмәт тәртібе кагыйдәләре (алга таба-кагыйдәләр.

1.5. Әлеге Регламентта түбәндәге терминнар һәм билгеләмәләр кулланыла: «ТР Электрон Хөкүмәте " - Татарстан Республикасының Электрон документ әйләнеш системасы, Интернетта адрес: <https://intra.tatar.ru> к

Адресны бирү-объектның урнашу урынының адреслы планда каралуын тикшерү һәм адреслы планда каралуын тикшерү; объектның топографик планда урнашуын тикшерү; адреслы реестрга үзгәрешләр кертү.

Капиталь төзелеш объекты - вакытлыча корылмалардан, киосклардан, элмәләрден һәм башка шундый корылмалардан тыш, төзелеш эшләре тәмамланмаган бина, төзелеш, корылма.

Жир кишәрлеге - Жир өслегенен бер өлөшө, анын чиклэре федераль законнар нигезендэ билгелэнгән

Капиталь төзелеш объектынның адресы-объектның шәһәр территориясендә урнашуын һәм билгелэнгән тәртиптә теркәлгән реквизитларның тәртипкә салынган системасы.

Капиталь төзелеш объектларының адресларын үзгәртү-адреслы хужалыкны яраштыру белән үзгәртү.

Адресны юкка чыгару - адресны юкка чыгару, капитал төзелеш объектынның яисә капитал төзелеш объектынның тулы жимерелүе нәтижәсендә, яңа адресның һәр өлөшөн биреп, мөстәкыйль өлөшлэргә бүлү.

Өлөгө Регламентның гамәлдә булуы тәмамланмаган төзелеш объектларына кагыла.

Өлөгө Регламентта муниципаль хезмэт күрсәтү турында гариза (алга таба - гариза) астында муниципаль хезмэт күрсәтү турында запрос аңлашыла (27.07.2010 ел, №210-ФЗ Федераль законның 2 ст.2 п.). Гариза ирекле формада, түбәндөгө адрес буенча тутырыла:

Өлөгө Регламентның гамәлдә булуы капитал төзелеш объектлары (биналар, төзелешлэр, корылмалар), капитал төзелеш максатларында бирелгән төзелеш бетмәгән төзелеш объектлары һәм жир кишәрлеклэренә кагыла.

Өлөгө Регламентның гамәлдә булу вакыты кагылмый.:

- ваклап сату чөлтэре объектлары (сәүдә һәм хезмэт күрсәтү өлкәсенен капитал булмаган стационар һәм стационар булмаган объектлары);
- автомобиль транспорты тукталышлары (многояруслы тукталышлардан тыш);
- металл һәм аерым торучы капитал гаражлар (гараж-төзелеш кооперативларыннан тыш);
- гамәлдәге яки урнаштырылган жир кишәрлеклэре.

3. Административ процедураларның (гамәллэрнен) составы, эзлеклелеге һәм башкару сроклары, аларны үтәү тәртибенә карата таләплэр, шул исәптән административ процедураларны (гамәллэр) үтәү үзенчәлеклэре

3.1. Муниципаль хезмэт күрсәтүдә эзлекле гамәллэр тасвирламасы

3.1.1. Муниципаль хезмэт күрсәтү түбәндөгө процедураларны үз эченә ала:

- 1) мөрәжәгать итүчегә консультация бирү;
- 2) гаризаны кабул итү һәм теркәү;
- 3) муниципаль хезмэт күрсәтүдә катнашучы органнарға ведомствоара запросларны Формалаштыру һәм жиберү;
- 4) муниципаль хезмэт нәтижэлэрен эзерләү;
- 5) гариза бирүчегә муниципаль хезмэт нәтижәсен бирү.

3.1.2. Муниципаль хезмэт күрсәтү буенча гамәллэрнен блок-схемасы 3 нче кушымтада тәкъдим ителгән.

3.2. Мөрәжәгать итүчегә консультациялэр күрсәтү

3.2.1. Мөрәжәгать итүче башкарма комитетка шәхсэн, телефон һәм (яки) электрон почта аша муниципаль хезмэт күрсәтү тәртибе турында консультациялэр алу өчен мөрәжәгать итэргә хокуклы.

Башкарма комитет белгече мөрәжәгать итүчегә, шул исәптән, составы, бирелә торган документлар формасы һәм муниципаль хезмәт алу өчен башка мәсьәләләр буенча консультацияләр бирә һәм кирәк булганда гариза бланкын тутыруда ярдәм күрсәтә.

Әлеге пункт белән билгеләнә торган процедуралар мөрәжәгать итүче мөрәжәгәте көнендә гамәлгә ашырыла.

Процедураларның нәтижәсе: составы, тапшырыла торган документлар формасы һәм рәхсәт алуның башка мәсьәләләре буенча консультацияләр.

3.3. Гаризаны кабул итү һәм теркәү

3.3.1. Мөрәжәгать итүче шәхсән яки ышанычлы зат аша муниципаль хезмәт күрсәтү турында язмача гариза бирә һәм әлеге регламентның 2.5 пункты нигезендә документларны Башкарма комитетка тапшыра.

Муниципаль хезмәт күрсәтү турында гариза электрон формада Башкарма комитетка электрон почта яки Интернет-кабул итү бүлмәсе аша жиберелә. Электрон формада кергән гаризаны теркәү билгеләнгән тәртиптә башкарыла.

3.3.2. Башкарма комитет белгече, гаризалар кабул итүне алып баручы, башкара:

мөрәжәгать итүченең шәхесен билгеләү;

гариза бирүченең вәкаләтләр тикшерү (ышанычнамә буенча эш иткән очракта);

әлеге регламентның 2.5 пунктында каралган документларның булу-булмавын тикшерү;

бирелгән документларның билгеләнгән таләпләргә туры килүен тикшерү (документларның күчermәләрен тиешенчә рәсмиләштерү, документларда кул астындагылар, приискалар, сызып алынган сүзләр һәм башка килешмәгән төзәтмәләр булмау).

Кисәтүләр булмаган очракта Башкарма комитет белгече башкара:

гаризаны махсус журналда кабул итү һәм теркәү;

мөрәжәгать итүчегә тапшырылган документларның күчermәләрен, кергән номерда бирелгән документларны кабул итү датасы, муниципаль хезмәт күрсәтүнең датасы һәм вакыты турында билге белән тапшыру;

гаризаны авыл жирлегә башлыгына карауга жиберү.

Документларны кабул итүдән баш тарту өчен нигезләр булган очракта, Башкарма комитет белгече, документларны кабул итүне алып баручы мөрәжәгать итүчегә гаризаны теркәү өчен киртәләр булу турында хәбәр итә һәм документлар кабул итүдән баш тарту өчен ачыкланган нигезләрнең эчтәлеген язмача аңлатып, документларны кире кайтара

Әлеге пункт белән билгеләнә торган процедуралар гамәлгә ашырыла:

гаризалар һәм документлар 15 минут эчендә кабул ителә;

гаризаны теркәү гариза кергән мизгелдән бер көн эчендә.

Процедураларның нәтижәсе: кабул ителгән һәм теркәлгән гариза, жиберелгән авыл жирлегә башлыгына яки мөрәжәгать итүчегә кире кайтарылган Документлар.

3.3.3. Авыл жирлегә башлыгы гариза карый, башкаручыны билгели .

Әлеге пункт белән билгеләнә торган Процедура гаризаны теркәгәннән соң бер көн эчендә гамәлгә ашырыла.

Процедураның нәтижәсе: башкаручыга җибәрелгән гариза.

3.4. Муниципаль хезмәт күрсәтүдә катнашучы органнарға ведомствоара запросларны Формалаштыру һәм җибәрү

3.4.1 Башкарма комитет белгече электрон формада ведомствоара электрон хезмәттәшлек системасы ярдәмендә тәкъдим итү турында запросларны җибәрә:

1) күчәмсез милеккә һәм аның белән алыш-бирешләргә хокукларның бердәм дәүләт реестрыннан өзәмтәләр (күчәмсез милек объектына теркәлгән хокуклар турында һәркем өчен мөмкин булган мәгълүматлар);

2) төзелешнең, биналарның, корылмаларның кадастр паспорты.

Әлеге пункт белән билгеләнә торган процедуралар муниципаль хезмәт күрсәтү турында гариза кергән көннән алып бер эш көне эчендә гамәлгә ашырыла.

Хакимият органнарына запрослар җибәрелгән процедураның нәтижәсе.

3.4.2. Белешмәләр белән тәәмин итүчеләр белгечләре, ведомствоара электрон хезмәттәшлек системасы аша кергән запрослар нигезендә, соратып алына торган документларны (мәгълүмат) тапшыралар яки муниципаль хезмәт күрсәтү өчен кирәкле документ һәм (яки) мәгълүмат булмау турында хәбәрнамәләр (алга таба – баш тарту турында хәбәрнамә) җибәрәләр.

Әлеге пункт белән билгеләнә торган процедуралар, әгәр ведомствоара сорауга җавап әзерләү һәм җибәрүнең башка сроклары федераль законнарда, Россия Федерациясә Хөкүмәтенә хокукый актларында һәм федераль законнар нигезендә кабул ителгән Татарстан Республикасы норматив хокукый актларында билгеләнмәгән булса, органга яисә оешмага ведомствоара запрос кергән көннән биш көн эчендә гамәлгә ашырыла.

Процедураларның нәтижәсе: Документлар (белешмәләр) яки баш тарту турында Башкарма комитетка җибәрелгән хәбәрнамә.

Әлеге пункт белән билгеләнә торган процедуралар гариза биргәннән соң өч көннән дә соңга калмыйча гамәлгә ашырыла.

Процедураларның нәтижәсе: «БТИ» РДУПНА бирелгән адреслар турында запрос;

3.5.2. «БТИ» РДУП белгече запроста күрсәтелгән адресны тикшерә һәм бирелгән адресларның булуы турында белешмә әзерли.

Әлеге пункт белән билгеләнә торган процедуралар «БТИ»РДУП регламенты белән билгеләнгән срокларда гамәлгә ашырыла.

Процедураларның нәтижәсе: бирелгән адреслары турында белешмә.

3.5.3. Башкарма комитет белгече, «БТИ» РДУПНАН җавап алганнан соң, башкара:

күчәмсез милек объектына адрес бирү турында карар проектын рәсмиләштерү (алга таба-карап проекты);

карап проектын авыл җирлеге башлыгы белән килештерү..

Әлеге пункт белән билгеләнә торган процедуралар «БТИ»РДУПНАН җавап алган мизгелдән өч көннән дә соңга калмыйча гамәлгә ашырыла.

Процедураларның нәтижәсе: авыл җирлеге башлыгына килештерүгә юнәлдерелгән карар проекты.

3.5.4. Авыл жирлеге башлыгы карар проектын раслый яки нигезле рәвештә баш тартуны раслый һәм Башкарма комитет белгеченә жибәрә
Әлегә пункт белән билгеләнә торган процедуралар алдагы процедураны тәмамлаганнан соң бер көн эчендә гамәлгә ашырыла.

Процедураның нәтижәсе: күчәмсез милек объектына адрес бирү турында имзаланган карар яки мотивлаштырылган баш тарту.

3.5.5. Башкарма комитет Белгече күчәмсез милек объектына адрес бирү яки нигезле рәвештә баш тарту турындагы карарны терки, номер бирә.

Әлегә пункт белән билгеләнә торган процедуралар алдагы процедураны тәмамлаганнан соң бер көн эчендә гамәлгә ашырыла.

Процедураларның нәтижәсе: теркәлгән карар бирү турында адресын күчәмсез милек объектына яки мотивированное баш тарту.

3.6. Гариза бирүчегә муниципаль хезмәт нәтижәсен бирү

3.6.1. Башкарма комитет белгече мөрәжәгать итүчегә кабул ителгән карар турында хәбәр итә һәм гариза бирүчегә тапшыра яисә почта аша күчәмсез милек объектына адрес бирү турында авыл жирлеге башлыгы карарын жибәрә.
Әлегә пункт белән билгеләнә торган Процедура гамәлгә ашырыла:

15 минут эчендә-гариза бирүченең Шәхси килгән очракта;

процедура тәмамланганнан соң, әлегә Регламентның 3.5 пунктында каралган җавап почта аша хат жибәргән очракта, бер көн эчендә.

Процедураның нәтижәсе: гариза бирүчегә күчәмсез милек объектына адрес бирү турында бирелгән (жибәрелгән) карар яисә мотивлаштырылган баш тарту.

3.7. КФҮ аша муниципаль хезмәт күрсәтү

3.7.1. Мөрәжәгать итүче муниципаль хезмәт алу өчен КФҮкә мөрәжәгать итәргә хокуклы.

3.7.2. КФҮ аша муниципаль хезмәт күрсәтү КФҮ эше регламенты нигезендә гамәлгә ашырыла.

3.7.3. Муниципаль хезмәт күрсәтү өчен КФҮЛӘРДӘН Документлар килгәндә, процедуралар әлегә Регламентның 3.3-3.5 пунктлары нигезендә гамәлгә ашырыла. Муниципаль хезмәт нәтижәсе КФҮНӘ жибәрелә.

4. Муниципаль хезмәт күрсәтүне контрольдә тоту тәртибе һәм формалары

4.1. Муниципаль хезмәт күрсәтүнең тулылыгын һәм сыйфатын контрольдә тоту мөрәжәгать итүчеләрнең хокукларын бозу очракларын ачыклау һәм бетерү, муниципаль хезмәт күрсәтү процедураларының үтәлешен тикшерү, жирле үзидарә органнарының вазыйфай затларының гамәлләренә (гамәл кылмауларына) карарлар эзерләүне үз эченә ала.

Административ процедураларның үтәлешен контрольдә тоту формалары булып тора:

1) муниципаль хезмәт күрсәтү буенча документлар проектларын тикшерү һәм килештерү. Тикшерү нәтижәсе булып проектларны визалау тора;

2) эшне алып баруны тикшерүне билгеләнгән тәртиптә үткәрелә торган;

3) билгеләнгән тәртиптә муниципаль хезмәт күрсәтү процедураларының үтәлешенә контроль тикшерүләр үткөрү.

Контроль тикшерүләр планлы булырга мөмкин (жирле үзидарә органының ярты еллык яки еллык эш планнары нигезендә гамәлгә ашырыла) һәм планнан тыш булырга мөмкин. Тикшерүләр уздырганда муниципаль хезмәт күрсәтү (комплекслы тикшерүләр) белән бәйле барлык мәсьәләләр яки мөрәжәгать итүченең конкрет мөрәжәгәте буенча карала ала.

Муниципаль хезмәт күрсәткәндә һәм карарлар кабул иткәндә гамәлләрнең үтәлешен контрольдә тоту максатыннан Башкарма комитет житәкчесенә муниципаль хезмәт күрсәтү нәтижәләре турында белешмәләр тапшырыла.

4.2. Муниципаль хезмәт күрсәтү буенча административ процедуралар тарафыннан билгеләнгән гамәлләр эзлеклелеген агымдагы контроль авыл жирлегә башлыгы тарафыннан башкарыла.

4.3. Агымдагы контрольне гамәлгә ашыручы вазыйфай затлар исемлегә жирле үзидарә органнарының структур бүлекчәләре турындагы нигезләмәләр һәм вазыйфай регламентлар белән билгеләнә.

Үткәрелгән тикшерүләр нәтижәләре буенча, гариза бирүчеләрнең хокукларын бозу очраklары ачыкланган очракта, гаепле затлар Россия Федерациясе законнары нигезендә җаваплылыкка тартыла.

4.4. Жирле үзидарә органы житәкчесе мөрәжәгать итүчеләр мөрәжәгатьләрен үз вакытында карамаган өчен җаваплы.

Жирле үзидарә органының структур бүлекчәсе житәкчесе (житәкчесе урынбасары) әлеге Регламентның 3 бүлегендә күрсәтелгән административ гамәлләрне вакытында һәм (яки) тиешенчә үтәмәгән өчен җаваплылык тотта. Вазыйфай затлар һәм башка муниципаль хезмәткәрләр карарлар һәм башка гамәлләр өчен

5. Муниципаль хезмәт күрсәтүче органнарның, шулай ук аларның вазыйфай затларының, муниципаль хезмәткәрләрнең карарларына һәм гамәлләренә (гамәл кылмауларына) шикаять бирүнең судка кадәр (судтан тыш) тәртибе

5.1. Муниципаль хезмәт алучылар муниципаль хезмәт күрсәтүдә катнашучы Башкарма комитет хезмәткәрләренә Башкарма комитетка яки Чүпрәле муниципаль районының Чуаш Чүпрәле авыл жирлегә Советына судка кадәр тәртиптә гамәлләренә (гамәл кылмауларына) шикаять бирү хокукына ия, мөрәжәгать итүче шикаять белән, шул исәптән түбәндәге очраklарда мөрәжәгать итә ала:

- 1) муниципаль хезмәт күрсәтү турында мөрәжәгать итүченең үтенечен теркәү вакытын бозу;
- 2) муниципаль хезмәт күрсәтү вакытын бозу;
- 3) мөрәжәгать итүчедән муниципаль хезмәт күрсәтү өчен Россия Федерациясе, Татарстан Республикасы норматив хокукый актларында, Чүпрәле муниципаль районы Чуаш Чүпрәле авыл жирлегә жирле үзидарә органында каралмаган документларны таләп итү.;
- 4) муниципаль хезмәт күрсәтү өчен Россия Федерациясе, Татарстан Республикасы норматив хокукый актларында, Чүпрәле муниципаль районы Чуаш Чүпрәле авыл жирлегә жирле үзидарә органында каралган документларны кабул итүдән баш тарту, мөрәжәгать итүчедә;

5) муниципаль хезмэт күрсәтүдән баш тарту, әгәр федераль законнарда һәм алар нигезендә кабул ителгән Россия Федерациясенен, Татарстан Республикасының башка норматив хокукый актларында, Чүпрәле муниципаль районының Чуаш Чүпрәле авыл жирлегенен жирле үзидарә органында каралмаган булса, Муниципаль хезмэт күрсәтүдән баш тарту.;

6) Чүпрәле муниципаль районы Чуаш Чүпрәле авыл жирлеге жирле үзидарә органы тарафыннан Россия Федерациясе, Татарстан Республикасы норматив хокукый актларында каралмаган муниципаль хезмэт күрсәткәндә мөрәжәгать итүчедән таләп;

7) Башкарма комитет, Башкарма комитетның вазыйфай затыннан жибәрелгән хаталарны һәм хаталарны төзәтүдән баш тарту.

5.2. Шикаятъ язмача кәгазьдә яки электрон формада бирелә.

Шикаятъ почта аша, КФҮ аша, "Интернет" мәгълүмати-телекоммуникацион челтәреннән, Чүпрәле муниципаль районының рәсми сайтынан файдаланып жибәрелергә мөмкин. <http://drogganoye.tatarstan.ru> Татарстан Республикасы дәүләт һәм муниципаль хезмәтләр күрсәтүнең бердәм порталын булдыру <http://uslugi.tatar.ru/> дәүләт һәм муниципаль хезмәтләр (функцияләр) бердәм порталын булдыру <http://www.gosuslugi.ru/>), шулай ук кабул ителергә мөмкин каршындагы шәхси кабул итү мөрәжәгать итүченең.

5.3. Шикаятъне карау срогы - аны теркәгәннән соң унбиш эш көне эчендә.

Муниципаль хезмэт күрсәтүче органга, муниципаль хезмэт күрсәтүче органның вазыйфай затына шикаятъ белдерүдән баш тарткан очракта, мөрәжәгать итүчедән документлар кабул итүдә йә жибәрелгән хаталарны һәм хаталарны төзәтүдә яисә мондый төзәтмәләрнең билгеләнгән срокларына карата шикаятъ белдерелгән очракта-аны теркәгән көннән биш эш көне эчендә.

5.4. Шикаятъ үз эченә түбәндәге мәгълүматны алырга тиеш:

1) хезмэт күрсәтүче органның, хезмэт күрсәтүче органның вазыйфай затының яисә муниципаль хезмәткәрнең исеме, аларның карарларына һәм гамәлләренә (гамәл кылмауларына) шикаятъ белдерелә торган карарлар;

2) гариза бирүченең фамилиясе, исеме, атасының исеме (соңгысы - булган очракта), гариза бирүченең - физик затның яшәү урыны турында мәгълүматлар, гариза бирүченең - юридик затның урнашу урыны турында белешмәләр, шулай ук элементә өчен телефон номеры (номерлары), электрон почта адресы (булган очракта) һәм гариза бирүчегә жавап жибәрелергә тиешле почта адресы (булганда).;

3) муниципаль хезмэт күрсәтүче органның, муниципаль хезмэт күрсәтүче органның вазыйфай затының яисә муниципаль хезмәткәрнең шикаятъ белдерелә торган карарлары һәм гамәлләре (гамәл кылмавы) турында белешмәләр;

4) мөрәжәгать итүче хезмэт күрсәтүче органның яисә муниципаль хезмәткәрнең карары һәм гамәлләре (гамәл кылмавы) белән килешмәгән дәлилләре.

5.5. Шикаятъкә шикаятътә баян ителгән хәлләрне раслый торган документларның күчермәләре беркетелергә мөмкин. Бу очракта шикаятътә аңа кушып бирелә торган документлар исемлеге китерелә.

5.6. Шикаятъ аңа муниципаль хезмэт алучысы тарафыннан имза салына.

5.7. Шикаятыне карау нәтижеләре буенча авыл жирлеге башлыгы түбәндәге карарларның берсен кабул итә:

1) шикаятыне, шул исәптән кабул ителгән карарны юкка чыгару, хезмәт күрсәтүче орган тарафыннан кертелгән төзәтмәләрне, хезмәт күрсәтү нәтижәсендә бирелгән документларда хаталарны һәм хаталарны, мөрәжәгать итүчегә Россия Федерациясе норматив хокукый актларында, Татарстан Республикасы норматив хокукый актларында, шулай ук башка рәвешләрдә алынган акчаларны кире кайтару, шикаятыне канәгатьләндерә.;

2) шикаятыне канәгатьләндерүдән баш тарта.

Әлеге пунктта күрсәтелгән карар кабул ителгән көннән соң килә торган көннән дә соңга калмыйча мөрәжәгать итүчегә язмача һәм мөрәжәгать итүче теләге буенча электрон формада шикаятыне карау нәтижеләре турында мотивлаштырылган җавап җибәрелә.

5.8 административ хокук бозу составының яки жинаятынең билгеләрен карау барышында яисә нәтижеләре буенча шикаятыләрне карау буенча вәкаләт бирелгән вазыйфаи зат шикаятыне карау барышында яисә нәтижеләре буенча булган материалларны кичекмәстән прокуратура органнарына җибәрә.

ГЛАВА

ЧУВАШКО-ДРОЖЖАНОВСКОГО
СЕЛЬСКОГО ПОСЕЛЕНИЯ
ДРОЖЖАНОВСКОГО
МУНИЦИПАЛЬНОГО РАЙОНА
РЕСПУБЛИКИ ТАТАРСТАН

Улица Октябрьская, дом 21а,
Село Чувашское Дронцаное, 422485

Тел.: 8(84375)3-72-48, 8(84375)3-72-23, факс: 8(84375)3-72-48,

Chuvd.Drz@tatar.ru

ТАТАРСТАН РЕСПУБЛИКАСЫ

ЧҮПРӘЛЕ

МУНИЦИПАЛЬ РАЙОНЫ

ЧУАШ ЧҮПРӘЛЕСЕ

АВЫЛ ЖИРЛЕГЕ БАШЛЫГЫ

Октябрь урамы, 21нче йорт,

Чуаш Чупрелесе авылы, 422485

ПОСТАНОВЛЕНИЕ

КАРАР

№ _____

Объектка адрес бирү турында
күчемсез милек

Россия Федерациясе Жир кодексының 25.10.2001 ел, №136-ФЗ, Россия Федерациясе Шәһәр төзелеше кодексының 29.12.2004 ел, №190-ФЗ, Татарстан Республикасы Чүпрәле муниципаль районы Чуаш Чүпрәлеавыл жирлегә Уставы нигезендә карар бирәм:

1. Күчемсез милек объектына адрес бирергә (Хокук иясенәң Ф. и. о.); мөрәжәгать итүченәң корылма урнашкан жир кишәрлегенә хокукын билгели торган документ): 422474 Татарстан Республикасы, _ _ _ _ муниципаль район, _ _ _ _ _ _ _ _ (авыл жирлегә) _____, урам _____, йорт _____

Башлык:

2 нче кушымта

Татарстан Республикасы
Чүпрәле муниципаль районы
Чуаш Чүпрәлеавыл жирлегә башлыгына

(гариза бирүченең исеме-тулы исеме

оешмалар-Юридик затлар өчен,

Ф. и. о. - гражданныр өчен

Почта индексы һәм адрес, телефон номеры.

Гариза

Адресыгызны бирүегезне сорыйм

(күчемсез милек объектының исеме),
адрес буенча урнашкан:

Кушымта:

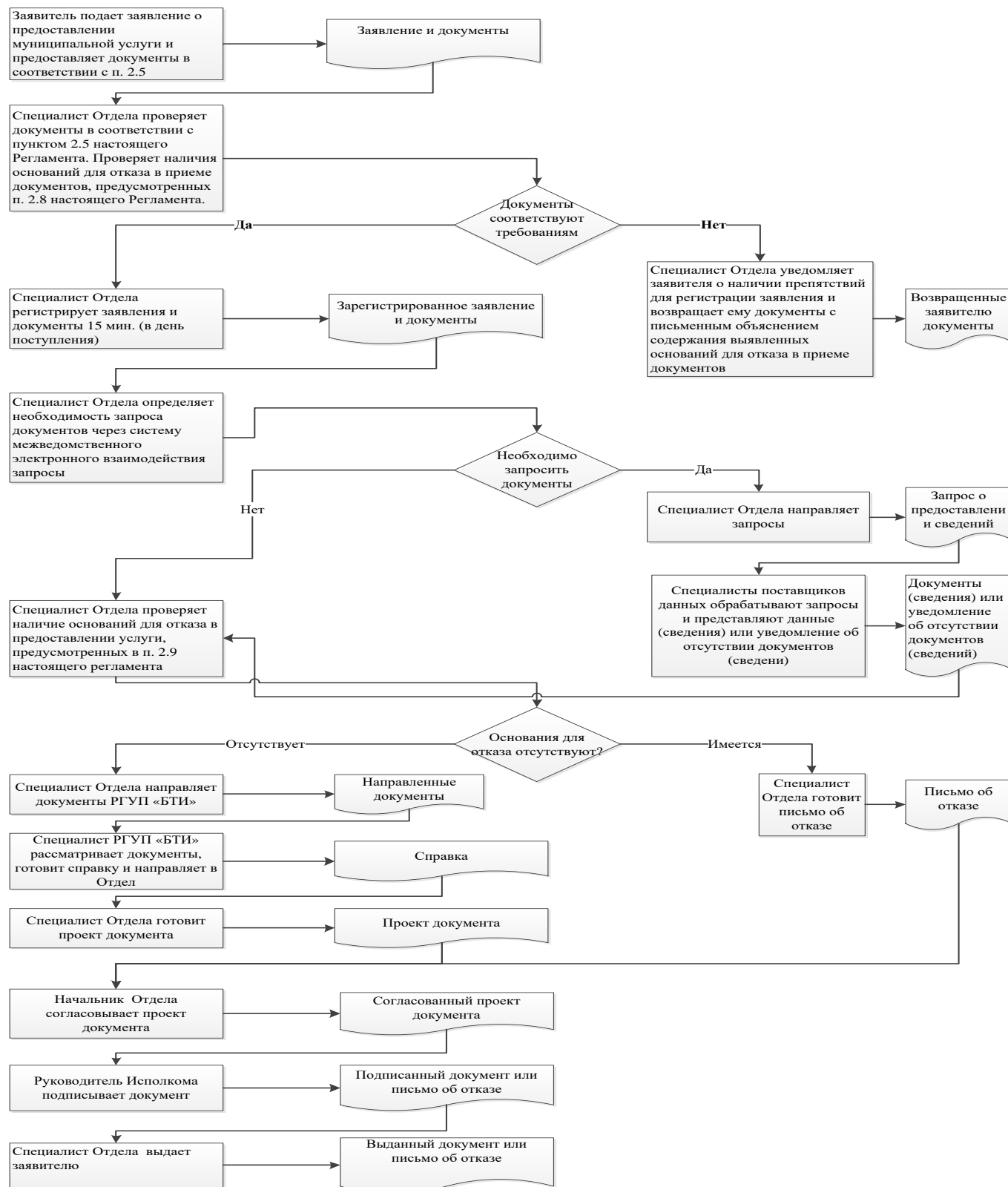
Гаризага түбәндәге документлар теркәлә:

1. Төзелешнең техник паспорты-1 экз.
2. Төзелеш урнашкан жир кишәрлегенә кадастр өзөмтәсе-1 экз. (мөрәжәгать итүче тарафыннан тапшырылырга мөмкин)
3. Мөрәжәгать итү хокукын билгеләүче Документ

ДАТА

ИМЗА

Блок-схема последовательности действий по предоставлению муниципальной услуги



Кушымта
(белешмә)

Муниципаль хезмәт күрсәтү өчен җаваплы һәм аның үтәлешен контрольдә тотуны гамәлгә ашыручы вазыйфай затларның реквизитлары,

Чуаш Чүпрәлеавыл җирлеге башкарма комитеты

Чүпрәле муниципаль районы

Вазыйфасы Телефон электрон адрес

Чуаш Чүпрәлеавыл җирлеге башлыгы

Чүпрәле муниципаль районы

Татарстан Республикасы Президенты

8 (84375) 37-2-23

Nish.drz@tatar/ru

Чуаш Чүпрәлеавыл җирлеге башкарма комитеты сәркатибе

Чүпрәле муниципаль районы

Татарстан Республикасы

8 (84375) 37-2-23

Nish.drz@tatar/ru

Чүпрәле муниципаль районы Чуаш Чүпрәлеавыл җирлеге Советы

Вазыйфасы Телефон электрон адрес

Чуаш Чүпрәлеавыл җирлеге башлыгы

Чүпрәле муниципаль районы

Татарстан Республикасы

8 (84375) 37-2-48

Nish.drz@tatar/ru