

ГЛАВА  
НОВОИШЛИНСКОГО СЕЛЬСКОГО  
ПОСЕЛЕНИЯ ДРОЖЖАНОВСКОГО  
МУНИЦИПАЛЬНОГО РАЙОНА  
РЕСПУБЛИКИ ТАТАРСТАН

Улица Советская, дом 24,  
село Новые Ишли, 422475  
ИНН 1617003317

ТАТАРСТАН РЕСПУБЛИКАСЫ  
ЧҮПРӘЛЕ  
МУНИЦИПАЛЬ РАЙОНЫ ЯҢА  
ИШЛЕ АВЫЛ ЖИРЛЕГЕ  
БАШЛЫГЫ  
Совет урамы, 24 нче йорт,  
Яңа Ишле авылы, 422475

тел.: (84375) 3-06-25, факс: (84375) 3-06-25, e-mail: Nish.Drz@tatar.ru,

ПОСТАНОВЛЕНИЕ

КАРАР

20 октябрь 2015 ел

№ 13

Административ регламентны раслау турында  
бирү буенча муниципаль хезмәт күрсәтү  
(үзгәртү, аныклау, юкка чыгару) адреслары  
күчемсез милек объекты

«Адресларны бирү, үзгәртү һәм юкка чыгару Кагыйдәләрен раслау турында» 2014 елның 19 ноябрәндәге 1221 номерлы РФ Хөкүмәте Карары нигезендә, 2010 елның 27 июлендәге 210-ФЗ номерлы «Дәүләт һәм муниципаль хезмәтләр күрсәтүне оештыру турында», 28.12.2013 елдан №443-ФЗ «федераль мәгълүмати адреслы система һәм «Россия Федерациясендә жирле үзидарә оештыруның гомуми принциплары турында» Федераль законга, Татарстан Республикасы Чүпрәле муниципаль районы Яңа Ишле авыл жирлеге Уставына үзгәрешләр кертү турында "гы Федераль законга," Татарстан Республикасы Чүпрәле муниципаль районы:

1. Татарстан Республикасы Министрлар Кабинетының "Күчемсез милек объектының адресын бирү (үзгәртү, аныклау, юкка чыгару) буенча муниципаль хезмәт күрсәтүнең административ регламентын раслау турында " 2006 ел, 1 нче кушымта).
2. Әлеге карарны мәгълүмат стендларында халыкка житкерергә һәм Чүпрәле муниципаль районы сайтында авыл жирлеге бүлегендә урнаштырырга.
3. Әлеге карарның үтәлешен контрольдә тотам.

Яңа Ишле авыл жирлеге башлыгы:



Р.У.Мухаметзянов

Административ регламент  
күчемсез милек объектына адресны бирү (үзгәртү, аныклау, юкка чыгару) буенча  
муниципаль хезмәт күрсәтү

1. Гомуми нигезләмәләр

1.1. Муниципаль хезмәт күрсәтүнең өлгегә Административ регламенты (алга таба – Регламент) күчемсез милек объекты адресын (алга таба-муниципаль хезмәт) бирү (үзгәртү, тәгаенләү, юкка чыгару) буенча муниципаль хезмәт күрсәтүнең стандартын һәм тәртибен билгели.

1.2. Муниципаль хезмәт алучылар: физик һәм юридик затлар (алга таба-мөрәҗәгать итүче).

1.3. Муниципаль хезмәт Татарстан Республикасы Чүпрәле муниципаль районының Яңа Ишле авыл җирлеге башкарма комитеты (алга таба – Башкарма комитет) тарафыннан күрсәтелә.

1.3.1. Башкарма комитетның урнашу урыны: ТР, Чүпрәле районы, Яңа Ишле авылы, Совет урамы, 24

Эш графигы:

дүшәмбе-җомга: 08.00 дән 17.00 гә кадәр;

шимбә: 08.00 дән 13.00 гә кадәр;

ял көне: якшәмбе

Ял һәм туклану өчен тәнәфес вакыты эчке хезмәт тәртибе кагыйдәләре белән билгеләнә.

Белешмә телефоны 30-6-24

Шәхесне раслаучы документлар буенча узу

1.3.2. «Интернет» мәгълүмат-телекоммуникация челтәрендәге (алга таба – «Интернет» челтәре) муниципаль район рәсми сайтының адресы:

<http://droggaoye.tatarstan.ru>.

1.3.3. Муниципаль хезмәт турында мәгълүмат алынырга мөмкин:

1) Башкарма комитет биналарында урнашкан Муниципаль хезмәт турында визуаль һәм текстлы мәгълүматны үз эченә алган мәгълүмат стендлары аша мөрәҗәгать итүчеләр белән эшләр өчен;

2) «Интернет» челтәре аша муниципаль районның рәсми сайтында (<url>  
<http://droggaoye.tatarstan.ru...>;

3) Татарстан Республикасы дәүләт һәм муниципаль хезмәтләр Порталында (<http://uslugi.k.tatar.ru/>);

4) дәүләт һәм муниципаль хезмәтләр (функцияләр) бердәм порталында (<http://www.gosuslugi.ru/>);

5. Башкарма комитетта:

телдән мөрәҗәгать иткәндә-шәхсән яки телефон аша;

язмача (шул исәптән электрон документ формасында) мөрәҗәгать иткәндә – кәгазьдә почта аша, электрон почта аша.

1.3.4. Муниципаль хезмәт күрсәтү мөһкәмәләре буенча мәгълүмат Башкарма комитет белгече тарафыннан муниципаль районның рәсми сайтында һәм

Башкарма комитет биналарында, гариза бирүчеләр белән эшләү өчен, мәгълүмати стендларда урнаштырыла.

1.4. Муниципаль хезмәт күрсәтү нигезендә башкарыла:

- Россия Федерациясе Конституциясе;

- "Россия Федерациясендә җирле үзидарә оештыруның гомуми принциплары турында"06.10.2003 ел, № 131-ФЗ Федераль закон;

- Россия Федерациясенең шәһәр төзелеше кодексы 29.12.2004 ел, № 190-ФЗ;

- "Россия Федерациясе Шәһәр төзелеше кодексын гамәлгә кертү турында"29.12.2004 ел, № 191-ФЗ Федераль закон;

- "Россия Федерациясе гражданны мәрәҗәгатьләрен карау тәртібе турында"02.05.2006 елдагы 59-ФЗ номерлы Федераль закон;

- "Персональ мәгълүматлар турында"27.07.2006 елдагы 152-ФЗ номерлы Федераль закон;

- "Дәүләт һәм муниципаль хезмәтләр күрсәтүне оештыру турында"27.07.2010 елдагы 210-ФЗ номерлы Федераль закон;

- «Адресларны бирү, үзгәртү һәм юкка чыгару Кагыйдәләрен раслау турында " 19 ноябрь, 2014 ел, №1221 РФ Хөкүмәте карары;

- «Федераль мәгълүмати адреслы система һәм «Россия Федерациясендә җирле үзидарә оештыруның гомуми принциплары турында»Федераль законга үзгәрешләр кертү хакында " 28.12.2013 ел, №443-ФЗ Федераль Закон.

Уставы белән Яңа Ишле авыл җирлегенә Чүпрәле муниципаль районы (Алга таба- Устав – ;

Татарстан Республикасы Чүпрәле муниципаль районы Яңа Ишле авыл җирлегенә башкарма комитеты турында нигезләмә (алга таба-ИК турында Нигезләмә);

Татарстан Республикасы Чүпрәле муниципаль районы Яңа Ишле авыл җирлегенә Башкарма комитетының эчке хезмәт тәртібе кагыйдәләре (алга таба-кагыйдәләр.

1.5. Әлеге Регламентта түбәндәге терминнар һәм билгеләмәләр кулланыла:

«ТР Электрон Хөкүмәте " - Татарстан Республикасының Электрон документ әйләнеше системасы, Интернетта адрес: <https://intra.tatar.ru> к

Адресны бирү-объектның урнашу урынының адреслы планда каралуын тикшерү һәм адреслы планда каралуын тикшерү; объектның топографик планда урнашуын тикшерү; адреслы реестрга үзгәрешләр кертү.

Капиталь төзелеш объектын - вакытлыча корылмалардан, киосклардан, элмәләрдән һәм башка шундый корылмалардан тыш, төзелеш эшләре тәмамланмаган бина, төзелеш, корылма.

Җир кишәрлегенә - Җир өслегенә бер өлешен, аның чикләре федераль законнар нигезендә билгеләнгән

Капиталь төзелеш объектынның адресы-объектның шәһәр территориясендә урнашуын һәм билгеләнгән тәртіптә теркәлгән реквизитларның тәртіпкә салынган системасы.

Капиталь төзелеш объектларының адресларын үзгәртү-адреслы хужалыкны яраштыру белән үзгәртү.

Адресны юкка чыгару - адресны юкка чыгару, капитал төзелеш объектынның яисә капитал төзелеш объектынның тулы җимерелүе нәтижәсендә, яңа адресның һәр өлешен биреп, мөстәкыйль өлешләргә бүлү.

Әлеге Регламентның гамәлдә булуы тәмамланмаган төзелеш объектларына кагыла.

Әлеге Регламентта муниципаль хезмәт күрсәтү турында гариза (алга таба - гариза) астында муниципаль хезмәт күрсәтү турында запрос аңлашыла (27.07.2010 ел, №210-ФЗ Федераль законның 2 ст.2 п.). Гариза ирекле формада, түбәндәге адрес буенча тутырыла:

Әлеге Регламентның гамәлдә булуы капитал төзелеш объектлары (биналар, төзелешләр, корылмалар), капитал төзелеш максатларында бирелгән төзелеш бетмәгән төзелеш объектлары һәм җир кишәрлекләренә кагыла.

Әлеге Регламентның гамәлдә булуы вакыты кагылмый.:

- ваклап сату челтәре объектлары (сәүдә һәм хезмәт күрсәтү өлкәсенең капитал булмаган стационар һәм стационар булмаган объектлары);
- автомобиль транспорты тукталышлары (многояруслы тукталышлардан тыш);
- металл һәм аерым торучы капитал гаражлар (гараж-төзелеш кооперативларыннан тыш);
- гамәлдәге яки урнаштырылган жир кишәрлекләре.

### **3. Административ процедураларның (гамәлләрнең) составы, эзлеклелеге һәм башкару сроклары, аларны үтәү тәртибенә карата таләпләр, шул исәптән административ процедураларны (гамәлләр) үтәү үзенчәлекләре**

#### **3.1. Муниципаль хезмәт күрсәтүдә эзлекле гамәлләр тасвирламасы**

3.1.1. Муниципаль хезмәт күрсәтү түбәндәге процедураларны үз эченә ала:

- 1) мөрәжәгать итүчегә консультация бирү;
- 2) гаризаны кабул итү һәм теркәү;
- 3) муниципаль хезмәт күрсәтүдә катнашучы органнарга ведомствоара запросларны формалаштыру һәм жибәрү;
- 4) муниципаль хезмәт нәтижәләрен әзерләү;
- 5) гариза бирүчегә муниципаль хезмәт нәтижәсен бирү.

3.1.2. Муниципаль хезмәт күрсәтү буенча гамәлләрнең блок-схемасы 3 нче кушымтада тәкъдим ителгән.

#### **3.2. Мөрәжәгать итүчегә консультацияләр күрсәтү**

3.2.1. Мөрәжәгать итүче башкарма комитетка шәхсән, телефон һәм (яки) электрон почта аша муниципаль хезмәт күрсәтү тәртибе турында консультацияләр алу өчен мөрәжәгать итәргә хокуклы.

Башкарма комитет белгече мөрәжәгать итүчегә, шул исәптән, составы, бирелә торган документлар формасы һәм муниципаль хезмәт алу өчен башка мәсьәләләр буенча консультацияләр бирә һәм кирәк булганда гариза бланкын тутыруда ярдәм күрсәтә.

Өлеге пункт белән билгеләнә торган процедуралар мөрәжәгать итүче мөрәжәгәте көнәндә гамәлгә ашырыла.

Процедураларның нәтижәсе: составы, тапшырыла торган документлар формасы һәм рәхсәт алуның башка мәсьәләләре буенча консультацияләр.

#### **3.3. Гаризаны кабул итү һәм теркәү**

3.3.1. Мөрәжәгать итүче шәхсән яки ышанычлы зат аша муниципаль хезмәт күрсәтү турында язмача гариза бирә һәм өлеге регламентның 2.5 пункты нигезендә документларны Башкарма комитетка тапшыра.

Муниципаль хезмәт күрсәтү турында гариза электрон формада Башкарма комитетка электрон почта яки Интернет-кабул итү бүлмәсе аша жибәрелә.

Электрон формада кергән гаризаны теркәү билгеләнгән тәртиптә башкарыла.

3.3.2. Башкарма комитет белгече, гаризалар кабул итүне алып баручы, башкара: мөрәжәгать итүченең шәхесен билгеләү;

гариза бирүченең вәкаләтләрен тикшерү (ышанычнамә буенча эш иткән очракта); өлеге регламентның 2.5 пунктында каралган документларның булу-булмавын тикшерү;

бирелгән документларның билгеләнгән таләпләргә туры килүен тикшерү (документларның күчәрмәләрен тиешенчә рәсмиләштерү, документларда кул астындагылар, припискалар, сызып алынган сүзләр һәм башка килешмәгән төзәтмәләр булмау).

Кисәтүләр булмаган очракта Башкарма комитет белгече башкара:

гаризаны махсус журналда кабул итү һәм теркәү;  
мөрәжәгать итүчегә тапшырылган документларның күчермәләрен, кәргән номерда бирелгән документларны кабул итү датасы, муниципаль хезмәт күрсәтүнең датасы һәм вакыты турында билгә белән тапшыру;  
гаризаны авыл җирлеге башлыгына карауга җибәрү.

Документларны кабул итүдән баш тарту өчен нигезләр булган очракта, Башкарма комитет белгече, документларны кабул итүне алып баручы мөрәжәгать итүчегә гаризаны теркәү өчен киртәләр булу турында хәбәр итә һәм документлар кабул итүдән баш тарту өчен ачыкланган нигезләрнең эчтәлеген язмача аңлатып, документларны кире кайтара

Өлеге пункт белән билгеләнә торган процедуралар гамәлгә ашырыла:

гаризалар һәм документлар 15 минут эчендә кабул ителә;

гаризаны теркәү гариза кәргән мизгелдән бер көн эчендә.

Процедураларның нәтижәсе: кабул ителгән һәм теркәлгән гариза, җибәрелгән авыл җирлеге башлыгына яки мөрәжәгать итүчегә кире кайтарылган Документлар.

3.3.3. Авыл җирлеге башлыгы гариза карый, башкаручыны билгели .

Өлеге пункт белән билгеләнә торган Процедура гаризаны теркәгәннән соң бер көн эчендә гамәлгә ашырыла.

Процедураның нәтижәсе: башкаручыга җибәрелгән гариза.

3.4. Муниципаль хезмәт күрсәтүдә катнашучы органнарда ведомствоара запросларны Формалаштыру һәм җибәрү

3.4.1 Башкарма комитет белгече электрон формада ведомствоара электрон хезмәттәшлек системасы ярдәмендә тәкъдим итү турында запросларны җибәрә:  
1) күчмәсез милеккә һәм аның белән алыш-бирешләргә хокукларның бердәм дәүләт реестрыннан өзәмтәләр (күчмәсез милек объектына теркәлгән хокуклар турында һәркем өчен мөмкин булган мәгълүматлар);

2) төзелешнең, биналарның, корылмаларның кадастр паспорты.

Өлеге пункт белән билгеләнә торган процедуралар муниципаль хезмәт күрсәтү турында гариза кәргән көннән алып бер эш көне эчендә гамәлгә ашырыла.

Хакимият органнарына запрослар җибәрелгән процедураның нәтижәсе.

3.4.2. Белешмәләр белән тәэмин итүчеләр белгечләре, ведомствоара электрон хезмәттәшлек системасы аша кәргән запрослар нигезендә, соратып алына торган документларны (мәгълүмат) тапшыралар яки муниципаль хезмәт күрсәтү өчен кирәкле документ һәм (яки) мәгълүмат булмау турында хәбәрнамәләр (алга таба – баш тарту турында хәбәрнамә) җибәрәләр.

Өлеге пункт белән билгеләнә торган процедуралар, әгәр ведомствоара сорауга җавап әзерләү һәм җибәрүнең башка сроклары федераль законнарда, Россия Федерациясе Хөкүмәтенең хокукый актларында һәм федераль законнар нигезендә кабул ителгән Татарстан Республикасы норматив хокукый актларында билгеләнмәгән булса, органга яисә оешмага ведомствоара запрос кәргән көннән биш көн эчендә гамәлгә ашырыла.

Процедураларның нәтижәсе: Документлар (белешмәләр) яки баш тарту турында Башкарма комитетка җибәрелгән хәбәрнамә.

Өлеге пункт белән билгеләнә торган процедуралар гариза биргәннән соң өч көннән дә соңга калмыйча гамәлгә ашырыла.

Процедураларның нәтижәсе: «БТИ» РДУПНА бирелгән адреслар турында запрос;

3.5.2. «БТИ» РДУП белгече запроса күрсәтелгән адресны тикшерә һәм бирелгән адресларның булуы турында белешмә әзерли.

Өлеге пункт белән билгеләнә торган процедуралар «БТИ» РДУП регламенты белән билгеләнгән срокларда гамәлгә ашырыла.

Процедураларның нәтижәсе: бирелгән адреслары турында белешмә.

3.5.3. Башкарма комитет белгече, «БТИ» РДУПНАН җавап алганнан соң, башкара: күчмәсез милек объектына адрес биру турында карар проектын рәсмиләштерү (алга таба-карау проекты);

каrar проектын авыл жирлеге башлыгы белән килештерү..  
Әлеге пункт белән билгеләнә торган процедуралар «БТИ»РДУПНАН жавап алган мизгелдән өч көннән дә соңга калмыйча гамәлгә ашырыла.  
Процедураларның нәтижәсе: авыл жирлеге башлыгына килештерүгә юнәлдерелгән карар проекты.

3.5.4. Авыл жирлеге башлыгы карар проектын раслый яки нигезле рәвештә баш тартуны раслый һәм Башкарма комитет белгеченә жиберә  
Әлеге пункт белән билгеләнә торган процедуралар алдагы процедураны тәмамлаганнан соң бер көн эчендә гамәлгә ашырыла.

Процедураның нәтижәсе: күчәмсез милек объектына адрес бирү турында имзаланган карар яки мотивлаштырылган баш тарту.

3.5.5. Башкарма комитет Белгече күчәмсез милек объектына адрес бирү яки нигезле рәвештә баш тарту турындагы карарны терки, номер бирә.

Әлеге пункт белән билгеләнә торган процедуралар алдагы процедураны тәмамлаганнан соң бер көн эчендә гамәлгә ашырыла.

Процедураларның нәтижәсе: теркәлгән карар бирү турында адресын күчәмсез милек объектына яки мотивированное баш тарту.

3.6. Гариза бирүчегә муниципаль хезмәт нәтижәсен бирү

3.6.1. Башкарма комитет белгече мөрәжәгать итүчегә кабул ителгән карар турында хәбәр итә һәм гариза бирүчегә тапшыра яисә почта аша күчәмсез милек объектына адрес бирү турында авыл жирлеге башлыгы карарын жиберә.

Әлеге пункт белән билгеләнә торган Процедура гамәлгә ашырыла:

15 минут эчендә-гариза бирүченең Шәхси килгән очракта;

процедура тәмамланганнан соң, әлеге Регламентның 3.5 пунктында каралган жавап почта аша хат жибергән очракта, бер көн эчендә.

Процедураның нәтижәсе: гариза бирүчегә күчәмсез милек объектына адрес бирү турында бирелгән (жиберелгән) карар яисә мотивлаштырылган баш тарту.

3.7. КФУ аша муниципаль хезмәт күрсәтү

3.7.1. Мөрәжәгать итүче муниципаль хезмәт алу өчен КФУкә мөрәжәгать итәргә хокуклы.

3.7.2. КФУ аша муниципаль хезмәт күрсәтү КФУ эше регламенты нигезендә гамәлгә ашырыла.

3.7.3.Муниципаль хезмәт күрсәтү өчен КФУЛӨРДӨН Документлар килгәндә, процедуралар әлеге Регламентның 3.3-3.5 пунктлары нигезендә гамәлгә ашырыла. Муниципаль хезмәт нәтижәсе КФУНӨ жиберелә.

4. Муниципаль хезмәт күрсәтүне контрольдә тоту тәртибе һәм формалары

4.1. Муниципаль хезмәт күрсәтүнең тулылыгын һәм сыйфатын контрольдә тоту мөрәжәгать итүчеләрнең хокукларын бозу очраklarын ачыклау һәм бетерү, муниципаль хезмәт күрсәтү процедураларының үтәлешен тикшерү, жирле үзидарә органнарының вазыйфаи затларының гамәлләренә (гамәл кылмауларына) карарлар әзерләүне үз эченә ала.

Административ процедураларның үтәлешен контрольдә тоту формалары булып тора:

1) муниципаль хезмәт күрсәтү буенча документлар проектларын тикшерү һәм килештерү. Тикшерү нәтижәсе булып проектларны визалау тора;

2) эшне алып баруны тикшерүне билгеләнгән тәртиптә үткәрелә торган;

3) билгеләнгән тәртиптә муниципаль хезмәт күрсәтү процедураларының үтәлешенә контроль тикшерүләр үткөрү.

Контроль тикшерүләр планлы булырга мөмкин (жирле үзидарә органының ярты еллык яки еллык эш планнары нигезендә гамәлгә ашырыла) һәм планнан тыш булырга мөмкин. Тикшерүләр уздырганда муниципаль хезмәт күрсәтү (комплекслы тикшерүләр) белән бәйлә барлык мәсьәләләр яки мөрәжәгать итүченең конкрет мөрәжәгәте буенча карала ала.

Муниципаль хезмэт күрсәткәндә һәм карарлар кабул иткәндә гамәлләрнең үтөлешен контрольдә тоту максатыннан Башкарма комитет җитәкчесенә муниципаль хезмэт күрсәтү нәтижәләре турында белешмәләр тапшырыла.

4.2. Муниципаль хезмэт күрсәтү буенча административ процедуралар тарафыннан билгеләнгән гамәлләр эзлеклелеген агымдагы контроль авыл җирлеге башлыгы тарафыннан башкарыла.

4.3. Агымдагы контрольне гамәлгә ашыручы вазыйфаи затлар исемлеге җирле үзидарә органнарының структур бүлекчәләре турындагы нигезләмәләр һәм вазыйфаи регламентлар белән билгеләнә.

Үткөрелгән тикшерүләр нәтижәләре буенча, гариза бирүчеләрнең хокукларын бозу очраklары ачыкланган очракта, гаепле затлар Россия Федерациясе законнары нигезендә җаваплылыкка тартыла.

4.4. Җирле үзидарә органы җитәкчесе мөрәжәгать итүчеләр мөрәжәгатьләрен үз вакытында карамаган өчен җаваплы.

Җирле үзидарә органының структур бүлекчәсе җитәкчесе (җитәкчесе урынбасары) өлеге Регламентның 3 бүлегендә күрсәтелгән административ гамәлләрне вакытында һәм (яки) тиешенчә үтәмәгән өчен җаваплылык тотта.

Вазыйфаи затлар һәм башка муниципаль хезмәткәрләр карарлар һәм башка гамәлләр өчен

## **5. Муниципаль хезмэт күрсәтүче органнарның, шулай ук аларның вазыйфаи затларының, муниципаль хезмәткәрләрнең карарларына һәм гамәлләренә (гамәл кылмауларына) шикаять бирүнең судка кадәр (судтан тыш) тәртибе**

5.1. Муниципаль хезмэт алучылар муниципаль хезмэт күрсәтүдә катнашучы Башкарма комитет хезмәткәрләренә Башкарма комитетка яки Чүпрәле муниципаль районының Яңа Ишле авыл җирлеге Советына судка кадәр тәртиптә гамәлләренә (гамәл кылмауларына) шикаять бирү хокукына ия, мөрәжәгать итүче шикаять белән, шул исәптән түбәндәге очраklарда мөрәжәгать итә ала:

1) муниципаль хезмэт күрсәтү турында мөрәжәгать итүченең үтенечен теркәү вакытын бозу;

2) муниципаль хезмэт күрсәтү вакытын бозу;

3) мөрәжәгать итүчедән муниципаль хезмэт күрсәтү өчен Россия Федерациясе, Татарстан Республикасы норматив хокукый актларында, Чүпрәле муниципаль районы Яңа Ишле авыл җирлеге җирле үзидарә органында каралмаган документларны таләп итү.;

4) муниципаль хезмэт күрсәтү өчен Россия Федерациясе, Татарстан Республикасы норматив хокукый актларында, Чүпрәле муниципаль районы Яңа Ишле авыл җирлеге җирле үзидарә органында каралган документларны кабул итүдән баш тарту, мөрәжәгать итүчедә;

5) муниципаль хезмэт күрсәтүдән баш тарту, әгәр федераль законнарда һәм алар нигезендә кабул ителгән Россия Федерациясенә, Татарстан Республикасының башка норматив хокукый актларында, Чүпрәле муниципаль районының Яңа Ишле авыл җирлегенә җирле үзидарә органында каралмаган булса, Муниципаль хезмэт күрсәтүдән баш тарту.;

6) Чүпрәле муниципаль районы Яңа Ишле авыл җирлеге җирле үзидарә органы тарафыннан Россия Федерациясе, Татарстан Республикасы норматив хокукый актларында каралмаган муниципаль хезмэт күрсәткәндә мөрәжәгать итүчедән таләп;

7) Башкарма комитет, Башкарма комитетның вазыйфаи затыннан җибәрелгән хаталарны һәм хаталарны төзәтүдән баш тарту.

5.2. Шикаять язмача кәгазьдә яки электрон формада бирелә.

Шикаять почта аша, КФҮ аша, "Интернет" мәгълүмати-телекоммуникацион чөлтәренән, Чүпрәле муниципаль районының рәсми сайтынан файдаланып

жибәрелергә мөмкин. <http://drogganoye.tatarstan.ru> Татарстан Республикасы дәүләт һәм муниципаль хезмәтләр күрсәтүнең бердәм порталын булдыру <http://uslugi.tatar.ru/> дәүләт һәм муниципаль хезмәтләр (функцияләр) бердәм порталын булдыру <http://www.gosuslugi.ru/>), шулай ук кабул ителергә мөмкин каршындагы шәхси кабул итү мөрәжәгать итүченең.

5.3. Шикаятъне карау срогы - аны теркәгәннән соң унбиш эш көне эчендә.

Муниципаль хезмәт күрсәтүче органга, муниципаль хезмәт күрсәтүче органның вазыйфаи затына шикаятъ белдерүдән баш тарткан очракта, мөрәжәгать итүчедән документлар кабул итүдә йә жибәрелгән хаталарны һәм хаталарны төзәтүдә яисә мондый төзәтмәләрнең билгеләнгән срокларына карата шикаятъ белдерелгән очракта-аны теркәгән көннән биш эш көне эчендә.

5.4. Шикаятъ үз эченә түбәндәге мәгълүматны алырга тиеш:

- 1) хезмәт күрсәтүче органның, хезмәт күрсәтүче органның вазыйфаи затының яисә муниципаль хезмәткәрнең исеме, аларның карарларына һәм гамәлләренә (гамәл кылмауларына) шикаятъ белдерелә торган карарлар;
- 2) гариза бирүченең фамилиясе, исеме, атасының исеме (соңгысы - булган очракта), гариза бирүченең - физик затның яшәү урыны турында мәгълүматлар, гариза бирүченең - юридик затның урнашу урыны турында белешмәләр, шулай ук элементә өчен телефон номеры (номерлары), электрон почта адресы (булган очракта) һәм гариза бирүчегә җавап жибәрелергә тиешле почта адресы (булганда).;
- 3) муниципаль хезмәт күрсәтүче органның, муниципаль хезмәт күрсәтүче органның вазыйфаи затының яисә муниципаль хезмәткәрнең шикаятъ белдерелә торган карарлары һәм гамәлләре (гамәл кылмавы) турында белешмәләр;
- 4) мөрәжәгать итүче хезмәт күрсәтүче органның яисә муниципаль хезмәткәрнең карары һәм гамәлләре (гамәл кылмавы) белән килешмәгән дәлилләре.

5.5. Шикаятъкә шикаятътә бәян ителгән хәлләрне раслый торган документларның күчермәләре беркетелергә мөмкин. Бу очракта шикаятътә аңа кушып бирелә торган документлар исемлеге китерелә.

5.6. Шикаятъ аңа муниципаль хезмәт алучысы тарафыннан имза салына.

5.7. Шикаятъне карау нәтижәләре буенча авыл җирлеге башлыгы түбәндәге карарларның берсен кабул итә:

- 1) шикаятъне, шул исәптән кабул ителгән карарны юкка чыгару, хезмәт күрсәтүче орган тарафыннан кертелгән төзәтмәләрне, хезмәт күрсәтү нәтижәсендә бирелгән документларда хаталарны һәм хаталарны, мөрәжәгать итүчегә Россия Федерациясе норматив хокукый актларында, Татарстан Республикасы норматив хокукый актларында, шулай ук башка рәвешләрдә алынган акчаларны кире кайтару, шикаятъне канәгатьләндерә.;
- 2) шикаятъне канәгатьләндерүдән баш тарта.

Өлеге пунктта күрсәтелгән карар кабул ителгән көннән соң килә торган көннән дә соңга калмыйча мөрәжәгать итүчегә язмача һәм мөрәжәгать итүче теләге буенча электрон формада шикаятъне карау нәтижәләре турында мотивлаштырылган җавап жибәрелә.

5.8 административ хокук бозу составының яки җинаятънең билгеләрен карау барышында яисә нәтижәләре буенча шикаятъләрне карау буенча вәкаләт бирелгән вазыйфаи зат шикаятъне карау барышында яисә нәтижәләре буенча булган материалларны кичекмәстән прокуратура органнарына жибәрә.



ГЛАВА  
НОВОИШЛИНСКОГО СЕЛЬСКОГО  
ПОСЕЛЕНИЯ ДРОЖЖАНОВСКОГО  
МУНИЦИПАЛЬНОГО РАЙОНА  
РЕСПУБЛИКИ ТАТАРСТАН

Улица Советская, дом 24,  
село Новые Ишли, 422475  
ИНН 1617003317

ТАТАРСТАН РЕСПУБЛИКАСЫ  
ЧҮПРӘЛЕ  
МУНИЦИПАЛЬ РАЙОНЫ ЯҢА  
ИШЛЕ АВЫЛ ЖИРЛЕГЕ  
БАШЛЫГЫ

Совет урамы, 24 нче йорт,  
Яңа Ишле авылы, 422475

тел.: (84375) 3-06-25, факс: (84375) 3-06-25, e-mail:  
Nish.Drz@tatar.ru,

---

ПОСТАНОВЛЕНИЕ

КАРАР

№ \_\_\_\_\_

Объектка адрес бирү турында  
күчемсез милек

Россия Федерациясе Жир кодексының 25.10.2001 ел, №136-ФЗ, Россия  
Федерациясе Шәһәр төзелеше кодексының 29.12.2004 ел, №190-ФЗ, Татарстан  
Республикасы Чүпрәле муниципаль районы Яңа Ишле авыл жирлеге Уставы  
нигезендә карар бирәм:

1. Күчемсез милек объектына адрес бирергә (Хокук иясенең Ф. и. о.); мөрәжәгать  
итүченең корылма урнашкан жир кишәрлегенә хокукын билгели торган документ):  
422474 Татарстан Республикасы, \_\_\_\_\_ муниципаль район, \_\_\_\_\_ (авыл  
жирлеге) \_\_\_\_\_, урам \_\_\_\_\_, йорт \_\_\_\_\_

Башлык:

2 нче кушымта

Татарстан Республикасы  
Чүпрәле муниципаль районы  
Яңа Ишле авыл җирлеге башлыгына

\_\_\_\_\_

\_\_\_\_\_

(гариза бирүченең исеме-тулы исеме

\_\_\_\_\_

оешмалар-Юридик затлар өчен,

\_\_\_\_\_

Ф. и. о. - гражданнар өчен

\_\_\_\_\_

Почта индексы һәм адрес, телефон номеры.

Гариза

Адресыгызны бирүегезне сорыйм

\_\_\_\_\_

(күчемсез милек объектының исеме),  
адрес буенча урнашкан:

\_\_\_\_\_

Кушымта:

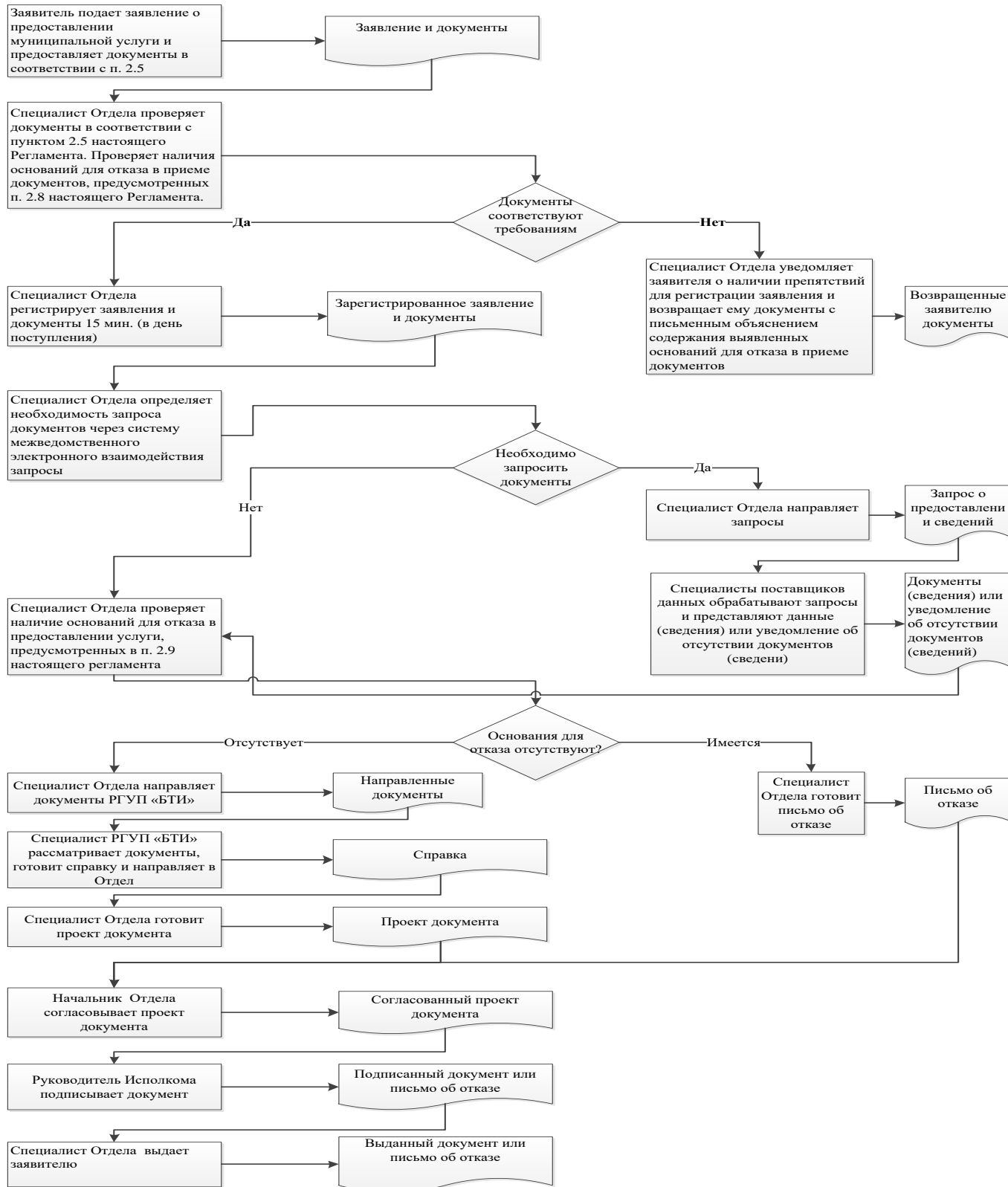
Гаризага түбәндәге документлар теркәлә:

1. Төзелешнең техник паспорты-1 экз.
2. Төзелеш урнашкан җир кишәрлегенә кадастр өземтәсе-1 экз. (мөрәжәгать итүче тарафыннан тапшырылырга мөмкин)
3. Мөрәжәгать итү хокукын билгеләүче Документ

ДАТА

ИМЗА

Блок-схема последовательности действий по предоставлению муниципальной услуги



Кушымта  
(белешмә)

Муниципаль хезмәт күрсәтү өчен җаваплы һәм аның үтәлешен контрольдә тотуны  
гамәлгә ашыручы вазыйфаи затларның реквизитлары,

Яңа Ишле авыл җирлеге башкарма комитеты

Чүпрәле муниципаль районы

Вазыйфасы Телефон электрон адрес

Яңа Ишле авыл җирлеге башлыгы

Чүпрәле муниципаль районы

Татарстан Республикасы Президенты

8 (84375) 30-6-25

Nish.drz@tatar/ru

Яңа Ишле авыл җирлеге башкарма комитеты сәркатибе

Чүпрәле муниципаль районы

Татарстан Республикасы

8 (84375) 30-6-24

Nish.drz@tatar/ru

Чүпрәле муниципаль районы Яңа Ишле авыл җирлеге Советы

Вазыйфасы Телефон электрон адрес

Яңа Ишле авыл җирлеге башлыгы

Чүпрәле муниципаль районы

Татарстан Республикасы

8 (84375) 30-6-25

Nish.drz@tatar/ru