

ТАТАРСТАН РЕСПУБЛИКАСЫ АКСУБАЙ МУНИЦИПАЛЬ РАЙОНЫ  
МЮД АВЫЛ ЖИРЛЕГЕ БАШКАРМА КОМИТЕТЫ

КАРАР

№ 22

31 декабрь 2015 ел

Татарстан Республикасы Аксубай муниципаль районы  
Мюд жирлегендә Су белән тээмин итү  
схемасын раслау һәм ташландык суларын агызу турында

«Су белән тээмин итү һәм ташландык суларны агызу турында» 07.12.2011 ел, № 416-ФЗ Федераль закон һәм РФ Хөкүмәтенең 05.09.2013 ел, №782 карары нигезендә ТР Аксубай муниципаль районы Мюд авыл жирлеге башкарма комитеты

**КАРАР БИРӘ:**

1. Мюд авыл жирлеге башкарма комитетының 03.02.2014 ел, №1 карары үз көчен югалткан дип санарга.
2. 2030 елга кадәр чорга Мюд авыл жирлегенә су белән тээмин итү һәм ташландык суларны агызу схемасын кушымталар нигезендә расларга (1, 2, 3 нче кушымталар)
3. Әлеге карарны Аксубай муниципаль районының [http](http://aksubayevo.tatarstan.ru) рәсми сайтында бастырып чыгарырга:// [aksubayevo.tatarstan.ru](http://aksubayevo.tatarstan.ru).
4. Әлеге карарның үтәлешен контрольдә тотуны үземдә калдырам.

Башкарма Комитет Житәкчесе  
Мюд авыл жирлеге башлыгы



Н.В.Бокарева

Мюд авыл жирлеге башлыгы

карары белән расланды

31.12.2015 ел, №22

**Аксубай муниципаль районы  
Мюд авыл жирлегендә  
су белән тәмин итү һәм ташландык  
суларны агызу  
СХЕМАсы**

П. МЮД

2015ел.

## Эчтәлек

Схема паспорты.....	3
Кереш,,,,.....	5
1 нче бүлек. Су бирү схемасы .....	6
1.1 климат шартлары .....	6
1.1.1 1.1.1 Мюд авыл жирлегенең су белән тээмин итү системасы структурасы тасвирламасы .....	7
1.1.2 1.1.2 су белән тээмин итү системаларының эшләве тасвирламасы...	10
1.1.3 Су ресурсларының торышы .....	11
1.2 1.2 су куллануның булган баланслары .....	12
1.3 коммуналь ресурсларны перспектив куллану су белән тээмин итү өлкәсе .....	14
1.4 1.4 су белән тээмин итү системалары объектларын төзү, реконструкцияләү һәм модернизацияләү буенча тәкъдимнәр .....	15
1.5 үзәкләштерелгән объектларны яңа төзелешкә, су системаларын реконструкцияләүгә һәм модернизацияләүгә капитал кертемнәрне бәяләү .....	16
2 нче бүлек. Ташландык суларны агызу схемасы .....	18
2.1 2.1 Мюд авыл жирлегенең ташландык суларны агызу өлкәсендә булган нигезләмә .....	18
2.2 2.2 проект тәкъдимнәре .....	18
Кушымта .....	19

**Мюд авыл жирлегенең су белән тээмин итү һәм ташландык суларны агызу  
схемасы паспорты**

исем	Аксубай муниципаль районы Мюд авыл жирлегенең су белән тээмин итү һәм ташландык суларны агызу схемасы.
Проектның инициаторы (муниципаль заказчик).	Мюд авыл жирлеге башкарма комитеты.
Объектның урнашуы	Россия, Татарстан Республикасы, Аксубай районы, МЮД поселогы
Схеманы эшләү өчен норматив база.	<ul style="list-style-type: none"> <li>- 07.12.2011 N 416-ФЗ Федераль закон (ред. От 30.12.2012) «су белән тээмин итү һәм ташландык суларны агызу»</li> <li>- СП 31.13330.2012 «су белән тээмин итү. Тышкы челтэрләр һәм корылмалар» актуальләштерелгән СНИП редакциясе 2.04.02.-84 * Министрлык Боерыгы Россия Федерациясенең региональ үсеше 2011 елның 29 декабре № 635/14;</li> <li>- СП 32.13330.2012 " Канализация. Тышкы челтэрләр һәм корылмалар.» Актуальләштерелгән редакция СНИП 2.04.03-85* боерык белән расланган Россия Федерациясе региональ үсеш министрлыгы Федерация (Россия Минрегионы) 2011 елның 29 декабре № 635/11 һәм 2013 елның 1 гыйнварыннан гамәлгә кертелде;</li> <li>- СП 10.13130.2009 «янгынга каршы системалар яклау. Эчке янгынга каршы сантехника. Янғын куркынычсызлыгы таләпләре»;</li> <li>- СП 8.13130.2009 «янгынга каршы системалар яклау. Тышкы янғын чыганаclarы</li> </ul>
Схема максатлары	<ul style="list-style-type: none"> <li>- су белән тээмин итү булган үзәкләштерелгән системаны үстерү 2025елга кадәр чорда торак фонды төзелеше.</li> <li>- коммуналь житештерүнең күләмен арттыру продукция, аерым алганда, хезмәт күрсәтү буенча су белән тээмин итү сыйфатын күтәрү хезмәтләре, шулай ук бәяләрне саклау;</li> <li>- су системалары эшен яхшырту;</li> <li>- эчә торган су сыйфатын арттыру.</li> </ul>

Максатларга ирешү ысулы	<ul style="list-style-type: none"> <li>- су алу төеннәрен реконструкцияләү;</li> <li>- магистраль челтәрләр төзү</li> <li>мөмкинлек бирүче суүткәргечләр</li> <li>мюдовскийның даими су белән тәэмин ителеше</li> <li>тулаем авыл жирлеге;</li> <li>- приборларны урнаштыру;</li> <li>- индивидуаль торак йортларны жиһазлау</li> <li>жирле чистарту корылмалары;</li> <li>- локаль чистарту корылмалары төзү</li> <li>терлекчелек предприятиеләрендә;</li> <li>- әйләнә-тирә мохиткә зарарлы йогынтыны киметү.</li> </ul>
Схеманы тормышка ашыру вакыты һәм этаплары	<p>Схема 2014-2030 елларда тормышка ашырылачак. Проектта 2 этап бүлеп бирелә, аларның һәркайсында коммуналь инфраструктураның житештерү куәтләрен реконструкцияләү планлаштырыла.</p>
Схема чараларын тормышка ашырудан көтелгән нәтижәләр	<ol style="list-style-type: none"> <li>1. Заманча коммуналь төзү торак пункт инфраструктурасы.</li> <li>2. Тәэмин итү сыйфатын яхшырту коммуналь хезмәтләр.</li> <li>3. Объектларның киём дәрәжәсен киметү су белән тәэмин итү.</li> <li>4. Экологик хәлне яхшырту Мюд авыл жирлеге территориясе Аксубай муниципаль районы.</li> <li>5. Уңайлы шартлар тудыру бюджеттан тыш чыганаclarны жәлеп итү (в шул исәптән шәхси инвесторлар, кредит акчалары гражданнар акчасы һәм шәхси средстволары) максат белән модернизация проектларын финанслау һәм су белән тәэмин итү объектларын төзү һәм ташландык суларны агызу.</li> <li>6. ТР Жир һәм мөлкәт мөнәсәбәтләре министрлығы коллективы "Россиякүләм урман утыру" да катнашты яңа төзелүче өчен билгеләнгән участоклар</li> </ol>
Башкару контроле инвестиция программалар	<p>Аксубай муниципаль районы Мюд авыл жирлеге башлығы оператив контрольлек итә.</p>

## Кереш

Мюд авыл жирлегенен 2030 елга кадәрге чорга су белән тәэмин итү һәм ташландык суларны агызу схемасы түбәндәге документлар нигезендә эшләнгән:

- Территориаль планлаштыру схемалары;
- Шулай ук Федераль закон таләпләре нигезендә 07.12.2011 N416-ФЗ (30.12.2012) «су белән тәэмин итү һәм ташландык суларны агызу турында».

Схема бу системаларның эшләвенен ышанычлылыгын арттыруга юнәлтелгән су һәм ташландык суларны агызу системаларын булдыру буенча беренче чираттагы чараларны, шулай ук кешеләр өчен куркынычсыз һәм уңайлы шартларны үз эченә ала.

Су белән тәэмин итү һәм ташландык су схемасы:

үзәкләштерелгән су белән тәэмин итү һәм ташландык суларны агызу системалары үсешенә төп юнәлешләре, принциплары, бурычлары һәм максатчан күрсәткечләре;

жирлек үсешен исәпкә алып, эчәргә яраклы, техник суны кимендә 10 елга куллануның фараз баланслары;

Үзәкләштерелгән һәм үзәкләштерелмәгән су белән тәэмин итү зоналары (су белән тәэмин итү үзәкләштерелмәгән һәм үзәкләштерелмәгән территорияләр, салкын су белән тәэмин итү системалары) һәм үзәкләштерелгән су белән тәэмин итү системалары Исемлеге;

үзәкләштерелгән салкын су белән тәэмин итү системалары объектларын урнаштыру карталары (схемалары);

үзәкләштерелгән салкын су белән тәэмин итү системалары объектларын урнаштыру зоналары чикләре;

этаптар буенча су белән тәэмин итү һәм ташландык суларны агызу схемаларын гамәлгә ашыру буенча төп чаралар исемлеге.

Чара коммуналь инфраструктура системасының түбәндәге объектларын колачлый:

1) Су белән тәэмин итү:

- су челтәрләре;
- су алу.

2) ташландык суларны агызу:

- торак төзелеше зонасында индивидуаль торак йортларны жиһазлау жирле чистарту корылмалары (ЛОС);
- Терлекчелек комплексларының агымы.

## 1 нче бүлек.

### Су схемасы

#### 1.1 Климат шартлары

Климат уртача континентальлек белән характерлана: кыш уртача салкын, жәй жылы һәм җитәрлек дымлы түгел, яз тиз жылылык белән кыска, көз йомшак, озакка сузылган. Климатның характеристикалары: температураның зур үзгәрүчәнлегә, еш эрү. Явым-төшем еллар буенча тигез түгел кайвакыт корылыкка китерә. Авыл жирлегә рельефы-Түбән тигезлек (биеклегә 125-150 М), вак елга үзәннәре белән аз бүленгән. Иң зур елгалар-Зур һәм Кече Сулча.

Климат уртача континенталь. Ул жылы, дымлы жәйдә (июльнең уртача һава температурасы 18,6 градус) һәм уртача салкын кыш белән характерлана. (40 - 70см)

Урман жирләре 31700 гектарны били (район мәйданының 21%). Катнаш урманнар өстенлек итә.

Кышкы чор озынлыгы, күчү даталары арасында уртача тәүлеклек температура 00с аша, уртача 5,5 ай тәшкил итә (28.10-06.04).

Уртача көндәлек һава температурасы +100С – 4,5 ай белән Жәйгә вакыт Озынлыгы.

Күчеш чорларының һәрберсе (көз һәм яз) якынча 1 ай дәвам итә. Көз өчен ноябрь, яз өчен апрель.

Метеостанция мәгълүматлары буенча еллык уртача һава температурасы +3,9 0С. айлар буенча еллык температура шактый шома булып күренә, чөнки ул сусаклагычның йогынтысына тәэсир итә.

Иң салкын ай-гыйнвар, уртача һава температурасы -11,1 0С.

Иң эссе айның уртача айлык максималь һава температурасы (июль) +24,5 0С.

Салкын чор температурасы (жылыту чорының иң салкын өлешенең уртача температурасы) -16,6 0С.

Жәй көне максималь температура +38°с кадәр җитә, ә жирлек территориясендә теркәлгән абсолют минимум температура -36°с тәшкил итә.

Суыту куркынычы дәрәжәсе буенча грунтлар сезонлы тундыру зонасында зәгыйфь һәм тәртипсез диярлек. Районда балчык туфрак өчен сезонлы тунуның норматив тирәнлегә 1,61 М. суүткәргеч челтәрләрнең траншея төбе 2 тирәнлектә урнашкан

- 2.5 м, туң тирәнлегеннән түбәнрәк, ятымәләрне эретү куркынычы юк.

### **1.1.1 Мюд авыл жирлегенең су белән тәэмин итү системасы структурасы тасвирламасы.**

Мюд авыл жирлеге «Аксубай муниципаль районы «муниципаль берәмлегенең һәм аның составындагы муниципаль берәмлекләренең территорияләре чикләрен билгеләү һәм аларның статусы турында» 2005 елның 31 гыйнварындагы 39-ТРЗ номерлы Татарстан Республикасы Законы нигезендә оеша.

Мюд авыл жирлеге составына әлеге закон нигезендә түбәндәгеләр керә: МЮД поселогы (район үзәгеннән 30 км ераклыкта урнашкан административ үзәк), Татар Сөнчәлесе, Иске Мокшино, Әхмәт, Пономаревка, Кызыл Яр авылы, Пионер . Жирлек Татарстан Республикасының көнчыгышында, Аксубай муниципаль районының төньяк өлешендә урнашкан. Мюд авыл жирлеге көнбатышта Карасу авыл жирлеге, төньякта Кәкрекүл авыл жирлеге, көньякта – Нурлат шәһәре, Нурлат муниципаль районы белән чиктәш. Көнчыгышта авыл жирлеге Иске Үзи авыл жирлеге белән чиктәш.

Мюд авыл жирлегенең гомуми мәйданы 7337,81 га тәшкил итә, шул исәптән 1454 га торак пунктлар мәйданы, шулардан: Иске Мокшино авылы– 143,63 га, Татар Сөнчәлесе авылы – 83,17 га, Әхмәт авылы– 32,11 га, пионер поселогы – 43,31 га, МЮД поселогы-80,04 га, дБ. Кызыл Яр - 27 га, Пономаревка п. - 12,40 га

Мюд авыл жирлегенең жирләре уңдырышлы. Климат уртача дымлы. Умартачылык, терлекчелек һәм үсемлекчелек өчен шартлар бар.

Жирлектә в.Ф. Тарасов исемендәге гомуми белем бирү мәктәбе, балалар бакчасы – 2 шт., авыл мәдәният йорты – 3 шт., авыл китапханәләре - 4 шт., фельдшер – акушерлык пункты-3 шт., Саклык банкы бүлеге, почта бүлеге, «Сөт иле «агрофирмасы» ЖЧЖ Авыл хужалыгы предприятиесе, гаилә фермалары бар.

Мюд авыл жирлегенең Татарстан Республикасының башка районнары һәм Россия төбәкләре белән транспорт элементәсе хәзерге вакытта региональ һәм федераль автомобиль юллары аша гамәлгә ашырыла.

Мюд авыл жирлеге үз эшчәнлеген ТР Аксубай муниципаль районы Мюд авыл жирлеге Советының 31.08.2010 ел, № 12 карары белән кабул ителгән Устав нигезендә башкара.

Жирлек территориясе-йорт яны участкалары булган бер катлы төзелеш.

Торак пунктны, агросәнәгать комплексы предприятиеләрен су белән тәэмин итү чыганагы буларак, артезиан сулары каптаж ярдәмендә кулланыла. Су ихтыяжлары өчен өслек чыганаclarы (елгалар, күлләр) арткан пычрану сәбәпле кулланылмый.

Хәзерге вакытта жирлек территориясендә хужалык-эчү һәм янгынга каршы су белән тәэмин итүнең төп чыганаclarы булып артезиан сулары тора. Су алу корылмалары составына түбәндәгеләр керә: 1 күтәрү насос станциясе Су кабул итү корылмалары белән кушылган, су башнясы һәм суүткәргеч челтәрләр



үрчетү.

Мюд авыл жирлеге территориясендә чишмәнең 1 каптажы теркәлгән, аларның якынча егәрлеге-120 м3/тәүлек.

Чыганак ЭВЦның житештерү егәрлеге 43,8 мең м3 (тәүлегенә 120 м3) чумдыру насосы белән жиһазландырылган.

Су эзерләү һәм су белән чистарту юк кебек, кулланучыларга башлангыч (табигый) су бирелә, сыйфатлы итеп, яхшы сыйфатлы артезиан скважиналарыннан су бирелә, химик һәм бактериологик күрсәткечләр буенча СанПиН 2.1.4.1074-01 таләпләрен канәгатьләндерми. Су сыйфаты үзәкләштерелгән эчә торган су системалары өчен гигиена таләпләре. Сыйфат контроле."1 нче таблицада китерелгән.

### Таблица 1 Көйләүләргә Характеристика

№ пп	Торак пункт исеме	Чишмәлардан	скважина саны, шт	житештерүчәнлек м <sup>3</sup> /сут	Наличие ЗСО, шт.	Кол-во ВБ/емкость, шт.	Прот-ть сетей водопровода, км	Прот-ть сетей подлежащих замене, км
	Мюд СП	5	5	1320	5	5/-	17,5	13
	Иске Мокшино	2	1	240	1	1/-	4,5	2,3
	Татар Сөнчәлесө	1	1	240	1	1/-	3	3
	Пионер	-	1	240	1	1/-	2,5	1,3
	Ахматка	-	1	240	1	1/-	1,5	1,5
	Мюд	2	1	360	1	1/-	6	1,5

Каптаж беренче поясны санитар саклау зонасы белән тәмин ителгән, аның күләме 30м. СП 31.13330.2012 нигезендә «су белән тәмин итү. Тышкы челтәрләр һәм корымалар» (СНИП 2.04.02 актуальләштерелгән редакциясе.-84\*) Россия Федерациясе региональ үсеш министрлыгының 2011 елның 29 декабрәндәге 635/14 номерлы боерыгы.

1 күтәрү насос станциясе һәм кулланучылар кулланган су чыгымнарын көйләү өчен, 25 м3 су башнясы хезмәт итә. Моннан тыш, чиста сусаклагычта янғын сүндерү өчен су запасы саклана.

#### Иске Мокшино Авылы

Суүткәргеч системасы, хужалык эчү һәм янғынга каршы ихтыяжларны канәгатьләндерүне исәпкә алып, артезиан скважинасыннан һәм су башнясыннан тора. Артезиан скважинасыннан су насос белән артезиан скважинасы биеклегендә урнашкан су башнясына күтәрелә, манарадан су суүткәргечкә керә.

Су челтәрләренә Характеристика

Пәду суүткәргеч челтәрләренә озынлыгы-80-10,192 км.

Иске Мокшино авылының су челтәрләре схемасы

**1 нче кушымтаны карагыз**

**Татар Сөнчәлесе авылы**

Суүткәргеч системасы, хужалык эчү һәм янгынга каршы ихтыяжларны канәгәтләндерүне исәпкә алып, артезиан скважинасыннан һәм су башнясыннан тора. Артезиан скважинасыннан су насос белән су башнясына күтәрелә, ул манарадан артезиан скважинасы өстендә урнашкан су суүткәргечкә керә

Су челтәрләренә Характеристика

Пәду суүткәргеч челтәрләренә озынлыгы-80-1.308 км.

Татар Сөнчәлесе авылының суүткәргеч челтәрләре схемасы **2 нче кушымтаны** карагыз

**II. МЮД**

Суүткәргеч системасы, хужалык эчү һәм янгынга каршы ихтыяжларны канәгәтләндерүне исәпкә алып, артезиан скважинасыннан һәм су башнясыннан тора. Артезиан скважинасыннан су насос белән су башнясына күтәрелә, ул манарадан артезиан скважинасы өстендә урнашкан су суүткәргечкә керә

Су челтәрләренә Характеристика

Пәду суүткәргеч челтәрләренә озынлыгы-80-1.308 км.

Мюд п. суүткәргеч челтәрләренә схемасы **3 нче кушымтаны** карагыз

**Әхмәт Авылы**

Суүткәргеч системасы, хужалык эчү һәм янгынга каршы ихтыяжларны канәгәтләндерүне исәпкә алып, артезиан скважинасыннан һәм су башнясыннан тора. Артезиан скважинасыннан су насос белән су башнясына күтәрелә, ул манарадан артезиан скважинасы өстендә урнашкан су суүткәргечкә керә

Су челтәрләренә Характеристика

Пәду суүткәргеч челтәрләренә озынлыгы-80-1.308 км.

Әхмәт авылының суүткәргеч челтәрләре схемасы **4 нче кушымтаны** карагыз

**II. Пионер**

Суүткәргеч системасы, хужалык эчү һәм янгынга каршы ихтыяжларны канәгәтләндерүне исәпкә алып, артезиан скважинасыннан һәм су башнясыннан тора. Артезиан скважинасыннан су насос белән су башнясына күтәрелә, ул манарадан артезиан скважинасы өстендә урнашкан су суүткәргечкә керә

Су челтәрләренә Характеристика

Пәду суүткәргеч челтәрләренен озынлыгы-80-1.308 км. Пионер суүткәргеч челтәрләренен схемасы **5 нче кушымтаны** карагыз

### **1.1.2 су белән тәмин итү системаларының эшләве тасвирламасы.**

Әлеге схемада Аксубай муниципаль районы Мюд авыл жирлегенен су белән тәмин итү һәм ташландык суларны агызу схемасында түбәндәге терминнар һәм билгеләмәләр кулланыла:

**"суүткәргеч»** - су үткөрү корылмасы, аны куллану урынына су жибәрү (жибәрү) өчен корылма;

**"су чыганагы»** - су белән тәмин итү өчен кулланыла торган су объекты яки жир асты сулары;

» **суның исәпләү чыгымнары "** – норматив таләпләр буенча билгеләнгән төрле су белән тәмин итү өчен су чыгымнары;

» **су бүлү системасы "** – жирлекләр территориясеннән өслек, дренаж суларын халык тормышыннан, ижтимагый, сәнәгать һәм башка предприятиеләрдән читкә юнәлтүне тәмин итүче су кабул итү жайланмалары, квартал эчендәге челтәрләр, коллекторлар, насос станцияләре, торбаүткәргечләр, су бүлү корылмалары, әйләнә-тирәлеккә чистартылган су агызу корылмалары жыелмасы;

**"предприятиенен гамәл зонасы»** (эксплуатация зонасы) – су белән тәмин итү һәм (яки) ташландык суларны агызуны гамәлгә ашыручы оешманың су белән тәмин итү һәм (яки) ташландык суларны агызу системалары объектларының урнашу зоналарын, шулай ук аның абонентлары (кулланучылары) объектларының урнашу зоналарын үз эченә алган территория;

**"су белән тәмин итү объектының гамәлләр зонасы (технологик зонасы)"** - суүткәргеч челтәренен бер өлеше, аның чикләрендә корылма кулланучыларга кирәкле су чыгымнарын биргәндә басымның норматив күрсәткечләрен тәмин итә ала;

**"канализациянең эш зонасы (канализация бассейны)**

**чистарту корылмасы яки туры чыгару-канализация** челтәренен бер өлеше, анда структура (туры чыгарылыш) суларны кабул итү һәм/яки чистартуны тәмин итә ала;

» **су белән тәмин итү һәм ташландык суларны агызу схемасы "** – график тапшыру элементларының жыелмасы һәм исәпләнгән срокка су белән тәмин итү һәм ташландык суларны агызу системаларының торышы һәм үсеш перспективаларының төгәл текст тасвирламасы;

**"инженерлык инфраструктурасы схемасы"** - график тапшыру жыелмасы һәм инженерлык инфраструктурасының торышын һәм үсеш перспективаларын исәпләнгән срокка тулы текст тасвирлау.

### **1.1.3 су ресурсларының торышы**

#### **Су чыганаclarына кыскача характеристика**

Мюд авыл жирлегенен торак пунктларын су белән тәмин итү жир асты

суларыннан файдалануга нигезлэнгән. Су белән тәмин итү Иске Мокшино, Әхмат, Пионер, Татар Сөнчәле, Мюд поселогында урнашкан биш артезиан скважинасыннан башкарыла.

Су алу скважиналары мәгълүматлары өчен эшләнде гидрогеологик бәяләмәләр һәм санитар саклау зоналарын оештыру өчен башлангыч нигезләмәләр бирелде.

Жир асты суларының сыйфатын контрольдә тоту «ТР Гигиена һәм эпидемиология үзәге» ФБУЗ филиалының Нурлат һәм Аксубай районнарында аккредитациялэнгән Сынау лабораториясе үзәге тарафыннан башкарыла. Суның сыйфаты органолептик, химик һәм микробиологик күрсәткечләр буенча 2.1.4.1074-01 таләпләренә туры килә.

Авыл жирлегә территориясендәге өске сулар производство су белән тәмин итү, хужалык-көнкүреш ихтыяжлары, авыл хужалыгы су белән тәмин итү өчен генә кулланыла.

Су объектларында суның сыйфаты атмосфера явым-төшемнәре, предприятиеләрнең чистартылмаган юынты сулары, торак пунктлар, авыл хужалыгы жирләре территорияләреннән өслек агымы, шулай ук туфрак эрозиясе белән килүче пычрану йогынтысында формалаша.

Авыл жирлегә чикләрендә елгаларны төп пычратучы булып авыл хужалыгы производствосы объектлары һәм халыктан барлыкка килгән сулар тора.

Елгаларның пычрануына авыл хужалыгы предприятиеләре эрозиягә каршы агротехник чараларны үтәмәү дә китерә

туфракны эшкәртү, су объектлары янындагы жирләрне сөрү, минераль ашламалар һәм пестицидлар кертү акланмаган югары дозаларда башкарыла. Яңгыр сулары һәм язгы ташу вакытында туфракны, тиресне, ягулык-майлау материалларын, нефть продуктларын юалар, бу елгаларның санитар торышын начарайта.

Жир өсте һәм жир асты суларын пычратуда халыктан барлыкка килгән сулар зур роль уйный, чөнки авыл жирлегенә үзәкләштерелгән канализация системасы һәм чистарту корылмалары юк. Канализация булмау сәбәпле, халыктан юынты суларны кабул итүчеләр булып күмелгән чокырлар, рельефның түбәнәйтелгән участкалары, кече елгалар хезмәт итә. Яңгыр суларын өске су объектлары кабул итә.

жир өсте суларын пычратуның потенциал чыганагы каты көнкүреш калдыклары булырга мөмкин, чөнки алар калдыкларны куркынычсыз сакламыйлар. Нәтижәдә, су басу һәм ташу вакытында, шулай ук жир асты сулары системасы аша көнкүреш калдыклары черү продуктлары өслек су объектларына керә ала.

Әмма иң әһәмиятле пычрану чыганакалары булып Кече Сөлчә, Олы Сөлчә елгасы бассейнында урнашкан нефть-газ чыгару комплексы объектлары тора. Коррозия, төзелеш техникасы, технологик һәм төзелеш кимчелекләре

аркасында бораулау жайланмаларындагы авариялар нефть өслек суларын пычратуның иң типик сәбәпләре булып тора. Өске су ресурстарының торышын характерлап, күлләрнең экологик торышын билгеләп үтәргә кирәк, чөнки соңгы елларда күлләрнең су басу һәм сазлану процеслары авыл хужалыгы территорияләрен интенсив куллану белән, барыннан да элек, терлекләргә көтү һәм яр буйларын сукалуу белән кат-кат көчәйтелгән.

Авыл жирлегендә өске суларны саклау өлкәсендә төп проблема булып су саклау зоналары режимнарын үтәмәү тора. Өске су объектларының су саклау зоналарында РФ Су кодексы таләпләрен бозып, авыл жирлеге торақ пунктларының канализациясез торақ төзелеше, авыллар янындагы каты көнкүреш калдыклары чүпкеге урнаштырылган.

### 1.2 су куллануның булган баланслары

Су куллану барлык төр кулланучылар буенча билгеләнде: халык, терлекчелек фермаларында һәм комплексларында хайваннарны тотуга чыгымнар, йорт яны участкаларын сугару, янгын сүндерү.

Халыкны су белән тәмин итү күпчелек өлештә су алу колонкалары аша башкарыла

Халыкның хужалык-эчү ихтыяжларына су чыгымнары

халык санына пропорциональ һәм биналарны төзекләндерү дәрәжәсенә бәйле.

Хисапланмаган чыгымнар терлекчелек фермаларында һәм комплексларында хайваннарны тоту өчен су чыгымнарын үз эченә ала.

## Таблица 2.

### 2015 елга Мюд авыл жирлегенә су куллану таблицасы\*

#### Суның 1 чиратка исәпләнгән чыгымнары (2020)

№	Наименова	Коммуна	Мак-	Неуточне	Пол	Пожа	Жив	Про	Ито	Макс
п/	ние	льный	суточн	нны	ив	ро	от.	из.	го	.суточн
п	сельских	сектор число жителей	ый	расходы	м3/с	Тоше	Сект	Сект	м3/с	ый
	поселений		м3/сут	м3/сут	ут	ние	р	ор	ут	м3/сут

	и населенных пунктов	Средне суточный расход, м3/сут						(15%)		м3/сут	м3/сут	м3/сут		
		1	2	3	4	все го								
	Мюдовское сельское поселение					1357	172,73	21,6	81,42	270	90,1	-	607,08	635,9
1	МЮД	-	120	258	19	397	71,62	8,95	23,82	54	55	-	201,46	213,4
		-	22,8	36,1	0,76	59,7								
2	Ахматка	-	24	45	-	69	13,01	1,63	4,14	54	-	-	70,60	72,8
		-	4,6	6,3	-	10,8								
3	Красный Берег	-	-	-	11	11	0,53	0,07	0,66	-	-	-	1,17	1,3
		-	-	-	0,44	0,44								
4	Пионер	-	53	98	-	150	28,46	3,56	9	54	-	-	90,28	95,0
		-	10,1	13,7	-	23,7								
5	Пономаревка	-	-	-	6	6	0,29	0,04	0,36	-	11	-	1,74	1,8
		-	-	-	0,24	0,24								
6	Старое Мокшино	-	125	270	20	415	74,78	9,35	24,9	54	34	-	184,59	197
		-	23,8	37,8	0,88	62,3								
7	Татарское Сунчелеево	-	93	201	15	309	55,67	6,96	18,54	54	-	-	125,89	135,2
		-	17,7	28,1	0,61	46,4								

Расчетные расходы воды на расчетный срок (2030 год)



Терлекчелек өчен хайваннарны һәм кошларны тоту өчен су чыгымнары ферма һәм комплекслар ведомство нормалары нигезендә кабул ителде Россия Федерациясе Авыл хужалыгы һәм азык-төлек министрлыгы тарафыннан эшлэнгән һәм расланган ВНТП-Н-97 технологик проектлауны төзиләр:

- мөгезле эре терлек өчен - 30 л/тәүлек,
- мөгезле эре терлекләр өчен-100 л/тәүлек,
- мөгезле эре терлекләр өчен - 55 л/тәүлек,
- дуңгызлар өчен-25 л/тәүлек,
- сарыклар өчен-5,5 л/тәүлек,
- атлар өчен-60 л/тәүлек,
- йомырка тавыклары - 0,31 л/тәүлек,
- ит тавыклары - 0,36 л/тәүлек,
- чебиләр - 0,27 л/тәүлек,
- казлар-1,68 л/тәүлек.

### ***Хисап чыгымнары***

Гомуми су куллану үз эченә су хужалык өчен эчә торган ихтыяжлар торак һәм жәмәгать биналарында, тышкы янгын сүндерү, урамнарга һәм яшел утыртмаларга су сибү.

Халыкның хужалык-эчү ихтыяжларына суның исәп-хисап чыгымнары 2.04.02-84\* п. 2. 2 һәм тәүлеклек һәм сәгатьлек тигезсезлекнең коэффициентларына карап, бер кешегә су куллану нормаларыннан чыгып исәплэнгән. Суны чагыштырма куллану жәмәгать биналарында хужалык-эчү һәм көнкүреш ихтыяжлары өчен су чыгымнарын үз эченә ала.

Торак пунктта суның тышкы янгынга чыгымы нормасы 5 СНИП 2.04.02-84\*

нигезендә, төзелешнең яшәүчеләр санына һәм катлы булуына карап кабул ителде һәм хәзерге хәлгә һәм генераль планны гамәлгә ашыруның барлык срокларына 5л/с (су чыгымы 5 л/с булган 1 янгын) тәшкил итәчәк. Янгын сүндерү озынлыгы 3 сәгать. СП 8.13130.2009 нигезендә 50 кешедән кимрәк кеше яшәгән очракта янгын сүндерү каралмый.

Урамнарны һәм яшел үсентеләрне сугаруга су сарыф итү нормасы 2.04.01 - 85\*

СНИП 2.04.01-85 \* нигезендә кабул ителгән \* таблица 3 искәрмә 1 һәм 1 кешегә 60 л/тәүлек тәшкил итәчәк.

### **Янгынга каршы чаралар**



Янгын сүндерү су башняларыннан башкарыла.

Ачык хавада янгын сүндерү өчен су чыгымнары - 5 л / с;

Эчке янгын сүндерү өчен су исәпләү чыгымнары - 2.5 л / с.

Торак пунктта суның тышкы янгынга чыгымы нормасы 5 СНИП 2.04.02-84\* нигезендә, төзелешнең яшәүчеләр санына һәм катлы булуына карап кабул ителде һәм хәзерге хәлгә һәм генераль планын гамәлгә ашыруның барлык срокларына 5л/с (су чыгымы 5 л/с булган 1 янгын) тәшкил итәчәк. Янгын сүндерү озынлыгы 3 сәгать. СП 8.13130.2009 нигезендә 50 кешедән кимрәк кеше яшәгән очракта янгын сүндерү каралмый.

### **1.3 Су белән тәэмин итү өлкәсендә коммуналь ресурсларны перспектив куллану**

Торак инфраструктурасын үстерү буенча барлык чаралар Мюд авыл жирлеге Аксубай муниципаль районының территориаль планлаштыру схемасын исәпләү һәм чаралар нигезендә каралган. 2030 елга кадәрге чорга су белән тәэмин итү һәм ташландык суларны агызу системаларын үстерү төзелә торган территориянең күләмен арттыруны һәм халыкның тормыш сыйфатын яхшыртуны исәпкә ала.

Таблица 3.

**Мюд авыл жирлегендә халык саны турында мәгълүмат**  
Мюд авыл жирлегендә халык саны прогнозы, кеше

атама	2020 ел	2035 ел
<b>Мюд АЖ</b>	<b>1357</b>	<b>1067</b>
П. МЮД	397	333
Д.Ахматка	69	57
Д.Кызыл Яр	11	0
П.Пионер	150	144
П.Пономаревка	6	0
С.Иске Мокшино	415	337
С. Татар.Сөнчәләсе	309	196

№ пп	Территориянең исеме	Хәзерге заман торышы (2015 ел)		Беренче чират (2020 ел)		Исәпләү вакыты (2030 ел)	
		Халык (кеше)	Торак фонды (мең кв. м)	Халык (кеше)	Торак фонды (мең кв. м)	Халык (кеше)	Торак фонды (мең кв. м)
	<b>Авыл жирлекләре</b>						
	<b>МюдаЖ</b>	<b>1 516</b>	<b>29,70</b>	<b>1 357</b>	<b>33,12</b>	<b>1 067</b>	<b>30,20</b>
	Мюд	417	5,70	397	9,69	333	9,42
	Ахматка	87	2,00	69	1,68	57	1,61
	Кызыл яр	11	0,50	11	0,27	0	0,00
	Пионер	169	4,10	150	3,66	144	4,08
	Пономаревка	6	0,40	6	0,15	0	0,00
	Иске Мокшино	473	8,90	415	10,13	337	9,54
	Татар Сөнчәләсе	353	8,10	309	7,54	196	5,55

Су системасын проектолаганда кулланучылар өчен кирәкле су агымы билгеләнә. Халыкның хужалык-эчү ихтыяжларына су чыгымнары торак пунктны һәм торак төзелеше районын санитар-техник төзекләндерү дәрәжәсенә бәйлә.

#### **1.4 Су белән тәмин итү системалары объектларын төзү, реконструкцияләү һәм модернизацияләү буенча тәкъдимнәр**

Су белән тәмин итүнең төп юнәлешләре – Мюд авыл жирлеге халкын эчә торган сыйфатлы су белән өзлексез тәмин итү, системаларның ышанычлылыгын арттыру, челтәрләрдәге аварияләр санын киметү, челтәрләрнең үткәрүчәнлеген арттыру, су югалтуларын киметү.

Суүткәргеч челтәрләрне жирлекнең бөтен территориясен 100% колачлау өчен күздә тотарга кирәк.

Су куллануны арттыру уңайлы һәм планлаштырыла халыкның куркынычсыз яшәве.

- Хәзерге вакытта дөүләт программалары эшләнде:
- Халыкны чиста эчә торган су белән тәмин итү өчен «Чиста су» дөүләт

программасы.

- Програмага кертелгэн чараларны үтәү су белән тәмин итү секторында нәтижәле идарә системасын булдырырга мөмкинлек бирәчәк:

- - озак вакытлы финанслауны тәмин итү һәм шәхси инвестицияләрне финанслау һәм инвестиция фондлары механизмы нигезендә шәхси инвестицияләр жәлеп итү;

- илебезнең инновацион жиһазларын житештерүне стимуллаштыру;

- су белән тәмин итү секторында төбәк һәм жирле программаларны гамәлгә ашыру;

- производствоны стимуллаштыру буенча чараларны тормышка ашыру су белән тәмин итү өлкәсендә илебезнең инновацион жиһазлары;

- эчәргә яраклы чиста су белән тәмин итү программаларын тормышка ашыру социаль инфраструктура объектлары.

Жирлекне үстерү концепциясен тормышка ашыру кысаларында түбәндәге чараларны үтәү карала:

1. эчәрлек су сыйфатын көйләү, шул исәптән

беренче чиратта технологик алымнарны куллану

дезинфекцияләү, дезинфекцияләү, демангация һәм су йомшарту;

2. торбалар кулланып су челтәрләрен реконструкцияләү һәм алыштыру

2020 елга кадәр заманча технологияләр нигезендә заманча материаллар;

3. торбалар кулланып су челтәрләрен төзү

2030 елга кадәр заманча технологияләр нигезендә заманча материаллар;

4. Су башняларын һәм артезиан манараларын исәпкә алу приборлары белән жиһазлау

скважиналар, диспетчерлаштыру системасын кертү.

**1.5. Үзәкләштерелгән су системалары объектларын яңа төзелешкә, реконструкцияләүгә һәм модернизацияләүгә капитал кертемнәрне бәяләү**

Инвестицион-төзелеш комплексы эшли торган хәзерге базар шартларында теге яки бу чыгымнарны нормалаштыруга якын килүдә төп үзгәрешләр булды, төзелеш өлкәсендә икътисади нигез үзгәрде.

Хәзерге вакытта төзелеш бәясен билгеләү өчен бик күп ысуллар һәм алымнар бар, бәяләрнең үзгәрүчәнлегенә һәм аларның төрлелегенә эшнәң бу этабында кирәкле чыгымнарны тулысынча билгеләргә мөмкинлек бирми.

Шуңа бәйле рәвештә, проектлауның алдагы стадияләрендә төзелүче объектның жирле шартларын һәм конкрет функцияләрен өйрәнү нигезендә төзелеш параметрларын жентекләп төгәлләштерү таләп ителә.

Капиталь төзелеш объектларының проект документациясен эшләү бәясе «төзелеш өчен проект эшләренә база бәяләре белешмәлекләре» (коммуналь инженер биналары һәм корылмалары, су белән тәмин итү һәм канализация объектлары) нигезендә билгеләнә. Проект эшләренәң база бәясе (2001 елның 1 гыйнварына) проектлана торган объектларның төп табигый күрсәткечләренә карап билгеләнә һәм 12.02.2013 ел, 1951-ВТ/10 хаты нигезендә төзү өчен проект эшләренәң бәясен билгеләгән вакытта инфляция процессларын чагылдырган коэффициентка бәяләрнең агымдагы дәрәжәсенә тапкырлауга китерелә. Россия Федерациясе региональ үсеш министрлыгы.

Биналар һәм корылмалар төзелешенәң бәясе  
аналог объектлар проектлары, кабаттан проектлар каталоглары буенча билгеләнә  
социаль һәм инженер объектларын төзү өчен кушымталар  
инфраструктура, төзелеш бәяләре нормативлары өчен

РФ региональ үсеш министрлыгы тарафыннан чыгарылган 2012 елда 2001 ел бәяләрендә һәм нормаларында булган ферер жыентыклары буенча, шулай ук 1969 ел бәяләрендә һәм нормаларында УПВС жыентыкларын кулланып кулланыла. Эш хакы 2013 ел бәяләренә коэффициентлар белән исәпләнгән: - төзелеш эшләре буенча СССР Дәүләт комитетының 11.05.1983 ел, № 94 карары; -төзелеш эшләре буенча СССР Дәүләт комитетының 06.09.1990 ел, № 14-Д хаты; - төзелеш эшләре буенча СССР Дәүләт комитетының 24.09.1990 ел, № 15-149/6 хаты; - РСФСР Дәүләт комитетының төзелеш эшләре буенча 2836-Хэ/12/ДС, 03.12.2012 ел. - Россия Федерациясе региональ үсеш министрлыгы;- Россия Федерациясе региональ үсеш министрлыгының 05.10.2011 ел, № 21790-АК/Д03 хаты.

Чараларның исәп-хисап бәясе, күрсәтмәләр нигезендә, 2020 һәм 2030 елларга кадәр дефлятор - индексларны исәпкә алып, су белән тәмин итү һәм ташландык суларны агызу схемасында китерелгән реализация этаплары буенча китерелә

Россия Федерациясе Икътисадый үсеш министрлыгы "бәяләргә фаразлау өчен бәяләр индекслары һәм дефлятор-индекслар турында" 05.10.2011 № 21790-АК/Д03 хаты.

Дизайнның төрле этапларында бәяне билгеләү төрле техника белән башкарылырга тиеш. Проект алды стадиясендә инвестицияләргә нигезләгәндә төзелешнең башлангыч (исәп-хисап) бәясе билгеләнә. Бу этапта проект әле юк, шуңа күрә ул эреләндерелгән күрсәткечләр буенча төзелә. Мондый күрсәткечләр булмаганда, аналог объектларның бәясе турында мәгълүматлар кулланылырга мөмкин. Капиталь төзелеш объектларына эш документларын эшләгәндә, проект-смета документларын төзү юлы белән бәясен төгәлләштерү кирәк. Бәясе проектлауның һәр стадиясендә

билгеләнә, шуңа бәйлә рәвештә аны этаплап детальләштерү һәм төгәлләштерү тәмин ителә. Шулай итеп, база бәйләре проект документларын эшләү һәм төзелешкә контракт бәйләрен формалаштыру максатыннан билгеләнә.

Исәп хисаплар да исәпкә алынмады:

- дәүләт һәм муниципаль ихтыяжлар өчен жир кишәрлекләрен һәм күчемсез милекне резервлау һәм сатып алу бәясе;
- төзелеш территорияләрендә топография-геодезик һәм геологик эзләнүләр үткәрү бәясе;
- төзелеш территорияләрендәге биналарны һәм корылмаларны сүтү һәм сүтү буенча чаралар бәясе;
- гамәлдәге объектларны реконструкцияләү буенча чаралар бәясе;
- тирә-юньне кирәкле жиһазлар белән тәмин итү һәм төзекләндерү;
- төзелеш территориясенә үзенчәлекләре.

Исәп-хисап нәтижәләре (эш хакының жыелма ведомствосы) китерелгән

### **3 нче кушымта.**

#### **2 нче бүлек. Ташландык су схемасы.**

##### **2.1 Мюд авыл жирлегендә ташландык суларны агызу өлкәсендә гамәлдәге нигезләмә**

Хәзерге вакытта Мюд авыл жирлеге территориясе канализацияләnmәгән. Авыл жирлекләрендә көнкүреш һәм производство суларын үзәкләштерелгән бүлеп бирү юк. Резидентлар гидроизоляциянең житәрлек дәрәжәсенә ия булмаган выребсайдлардан яки ишегалдындагы жыештыргычлардан файдаланалар, бу территориянең пычрануына китерә.

Жирлек территориясендә яңгыр канализациясе юк. Яңгыр һәм эретелгән суларны агызу җайга салынмый һәм булган рельефның түбәнәйтелгән урыннарына башкарыла.

#### **2.2 Проект тәкъдимнәре**

32.13330.2012 " канализация. Тышкы челтәрләр һәм корылмалар» яңгыр запасын торгызуга һәм территорияне сугаруга киткән чыгымнарны исәпкә алмыйча, тәүлеклек тигезсезлекне исәпкә алып, су куллануның тигез нормалары кабул ителә.

Су белән тәмин итү планында бәян ителгәннәрдән чыгып, түбәндәгеләрне күздә тотарга кирәк: су белән әйләнешле су белән тәмин итү системаларын кертү, су саклау технологияләрен булдыру хисабына ташландык суларны агызуны киметү буенча чаралар үткәрүне.

Кече торак пунктларда үзәкләштерелгән системалар төзү икътисади яктан отышлы түгел:

- 1.1 м3 дренажны чистарту бәясе артык булганга;
2. төзелеш аз тыгызлыгы аркасында;

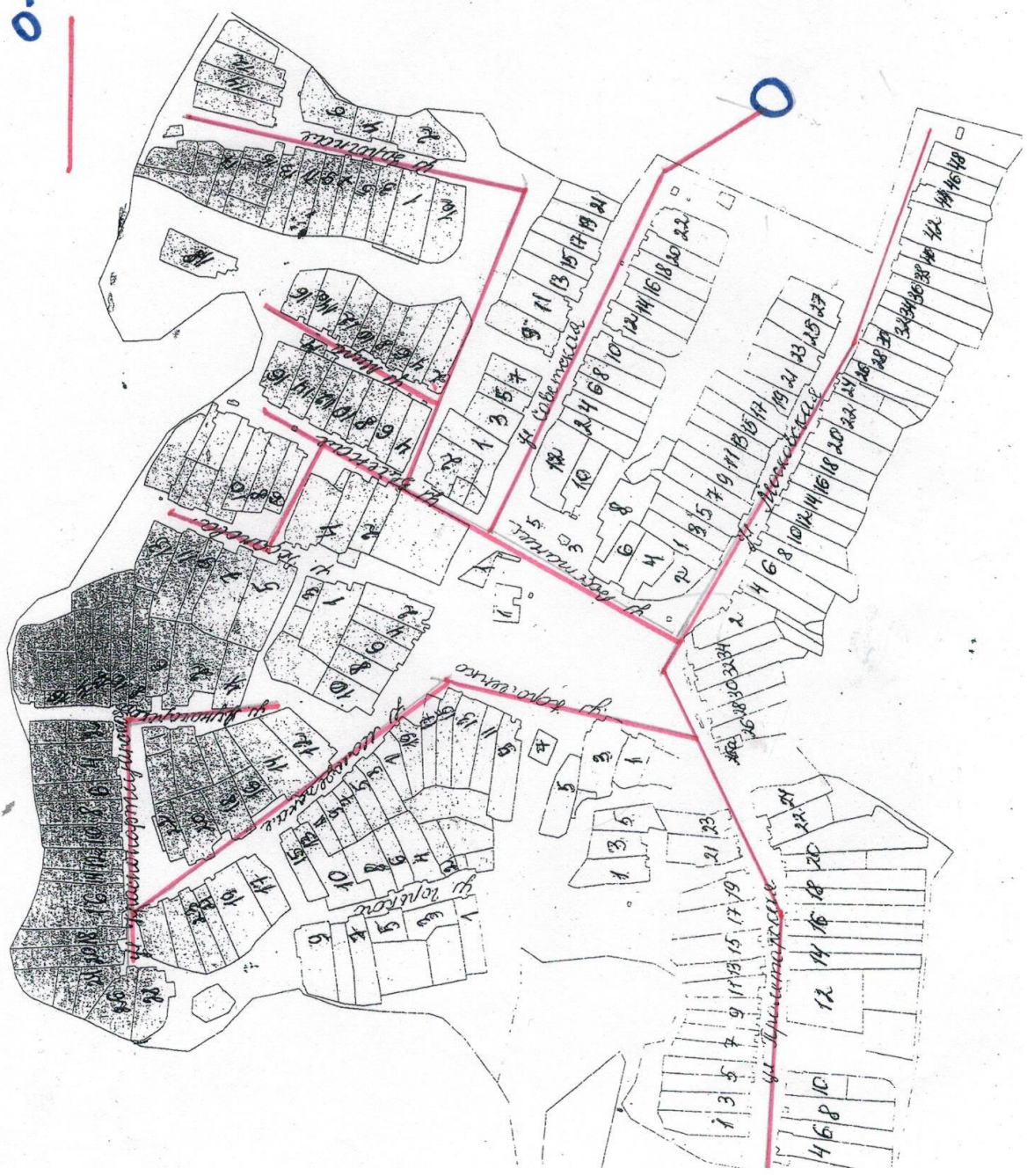
3.катлаулы жир аркасында.

Торак пунктлар төрле модификацияләрдә хужалык-көнкүрешне биологик һәм тирән чистарту жайланмалары белән жиһазландырылырга мөмкин, ә атап әйткәндә, 1-20м<sup>3</sup>/тәүлек житештерүчәнлегә «ЮБАС», 1-50 м<sup>3</sup>/тәүлек житештерүчәнлегә белән, чистартылган агынты суларны «Лазурь» кавитациясенә ультратавыш блокларын урнаштырып, чистартылган агым суларны зарарсызландыру белән тәэмин итәргә мөмкин. Чистарту һәм зарарсызландыру нәтижәсендә барлыкка килгән канализация сулары индивидуаль йорт территориясен сугару өчен кулланыла яки дренажга жиберелә, ә компостлаштыру өчен актив эремчек һәм явым-төшем соңрак туфракка ашлама буларак кертелә.

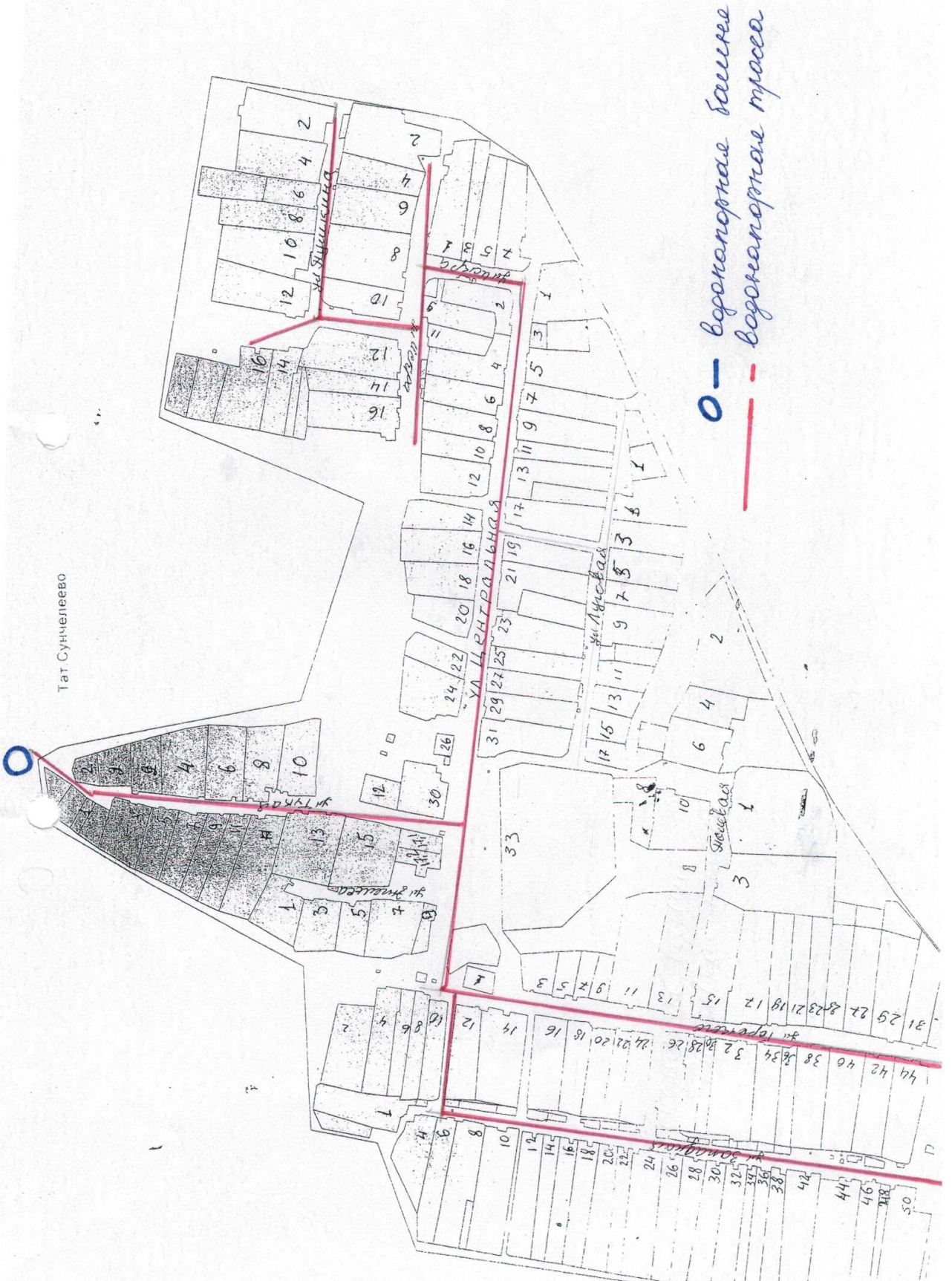
Торак пунктлар һәм житештерү мәйданчыклары территориясеннән яңгыр һәм кар суларын агызу ачык каналлар һәм лотоклар системасы белән башкарылачак.

Старое Мокшино

○ — водоканальный багет  
— водоканальная труба









# ДЮД

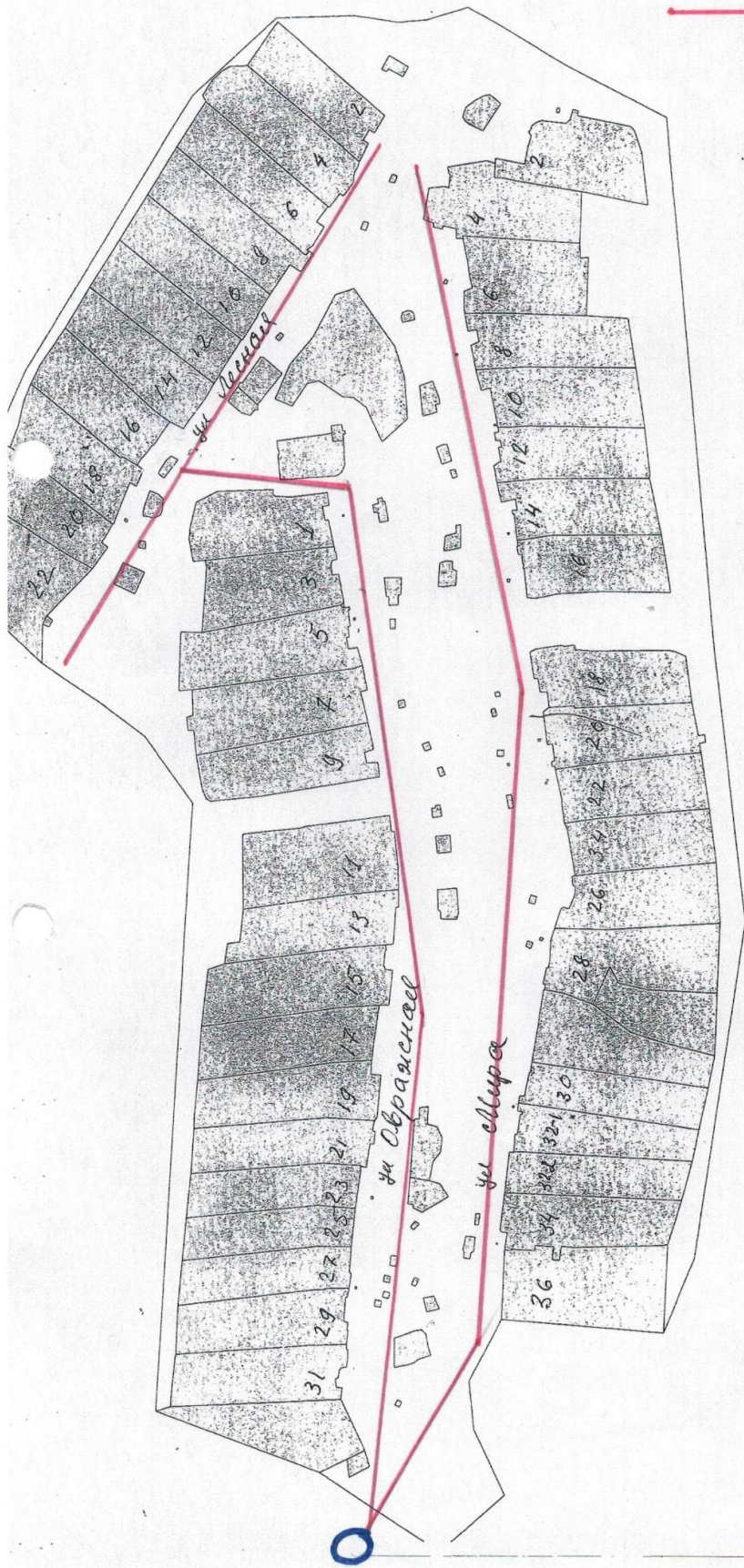


○ — водонапорная башня  
— — водонапорная труба



# Ахматка

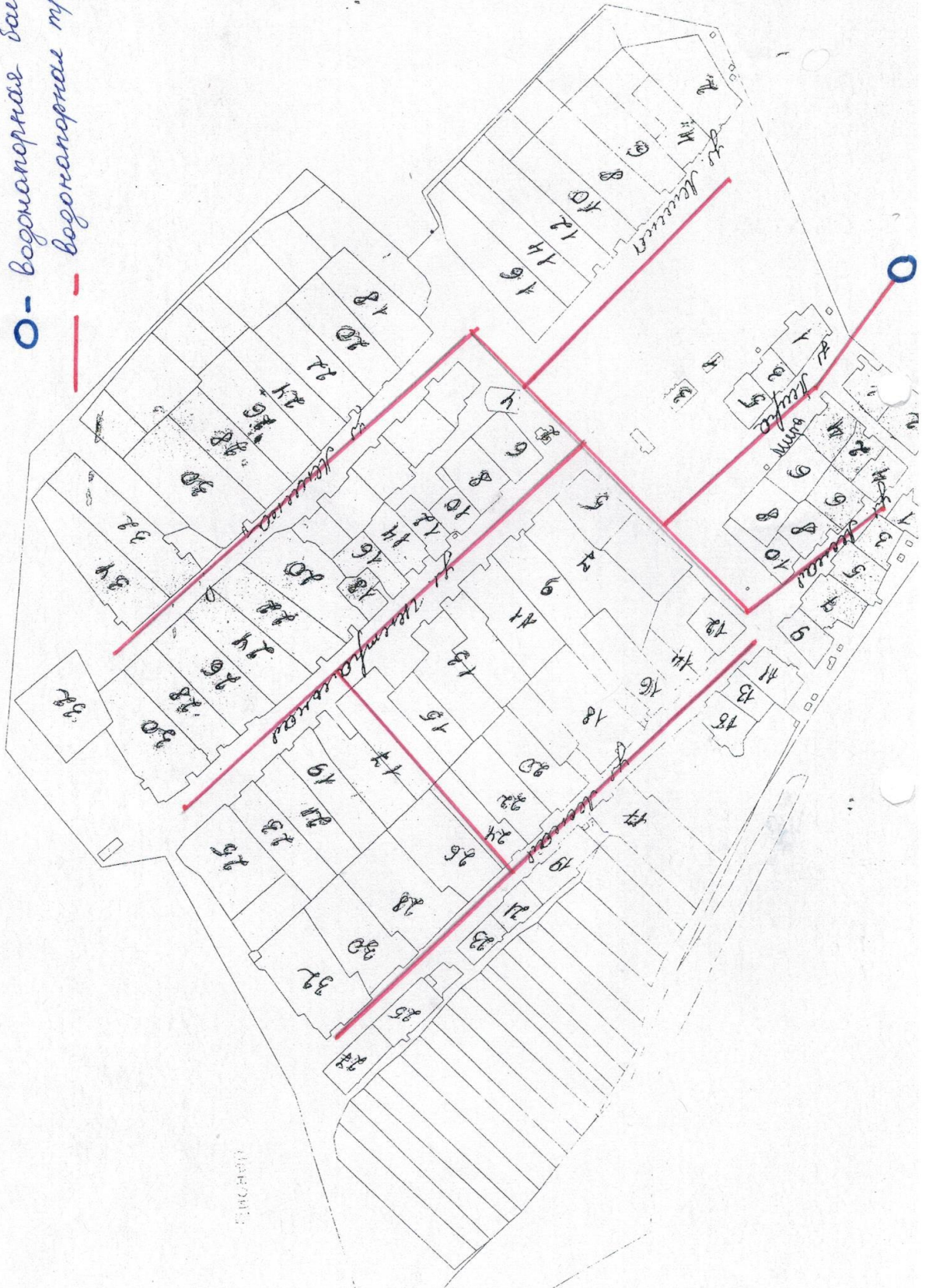
○ - водонапорная  
башня  
— водонапорная  
трасса





п. Пионер

○ - водонапорная башня  
- - - водонапорная трасса



кушымта № 6

Программа чаралары исемлеге

№ п/п	Объектларның исеме	Егэрлек	Чара төре	Чараның составы	Үтәү вакыты		Әһәмият	Урнаштыру	ТМК бәяс.бәялә р (млн. сум)
					башы	ахыры			
<b>Мюд АЖ</b>									
1	Су челтәрләрен реконструкцияләү һәм алыштыру	1 км	реконструкция	реконструкция	2015	2020	МП	с.Татар Сөнчәле	1,5
2	Су челтәрләрен реконструкцияләү һәм алыштыру	1 км	реконструкция	реконструкция	2020	2030	МП	С. Иске Мокшино	1,5
3	Су челтәрләрен төзү	1 км	ТӨЗЕЛЭШ	төзелеш	2020	2030	МП	с.Татар Сөнчәле	3