



**ПРИКАЗ**

30.11.2015

г.Казань

**БОЕРЫК**

№ 880

Укудан буш вакытларында 14 тән 18 яшькә кадәрге яшьтәге балигъ булмаган гражданнарны, эш эзләүдә кыенлыклар кичерүче эшсез гражданнарны, урта һөнәри белемгә ия булып, беренче тапкыр эш эзләүче 18 дән 20 яшькә кадәрге яшьтәге эшсез гражданнарны Татарстан Республикасында вакытлыча эшкә урнаштыруны оештыру буенча дәүләт хезмәте күрсәтүнең административ регламентын раслау турында

“Россия Федерациясендә халык мәшгульлеге турында” 1991 елның 19 апрелендәге № 1032-1 Россия Федерациясе законына, “Дәүләти һәм муниципаль хезмәтләр күрсәтүне оештыру турында” 27 июль, 2010 ел, № 210-ФЗ Федераль законга һәм Россия Федерациясе Хезмәт һәм социаль яклау министрлыгының “Укудан буш вакытларында 14 тән 18 яшькә кадәрге яшьтәге балигъ булмаган гражданнарны, эш эзләүдә кыенлыклар кичерүче эшсез гражданнарны, башлангыч һәм урта һөнәри белем бирү мәгариф учреждениеләрен тәмамлаганнар исәбендә булып, беренче тапкыр эш эзләүче 18 дән 20 яшькә кадәрге яшьтәге эшсез гражданнарны вакытлыча эшкә урнаштыруны оештыру буенча дәүләт хезмәте күрсәтүнең федераль дәүләт стандартын раслау турында” 2013 елның 12 февралендәге № 58н боерыгына туры китереп **боерык бирәм:**

1. Укудан буш вакытларында 14 тән 18 яшькә кадәрге яшьтәге балигъ булмаган гражданнарны, эш эзләүдә кыенлыклар кичерүче эшсез гражданнарны, урта һөнәри белемгә ия булып, беренче тапкыр эш эзләүче 18 дән 20 яшькә кадәрге яшьтәге эшсез гражданнарны Татарстан Республикасында вакытлыча эшкә урнаштыруны оештыру буенча дәүләт хезмәте күрсәтүнең кушымта итеп бирелүче административ регламентын (алга таба – административ регламент) расларга.

2. Административ регламентның укудан буш вакытларында 14 тән 18 яшькә кадәрге яшьтәге балигъ булмаган гражданнарны, эш эзләүдә кыенлыклар кичерүче эшсез гражданнарны, урта һөнәри белемгә ия булып, беренче тапкыр эш эзләүче 18 дән 20 яшькә кадәрге яшьтәге эшсез гражданнарны вакытлыча эшкә урнаштыруны

оештыру буенча дәүләт хезмәтен дәүләт хезмәте һәм муниципаль хезмәтләр күрсәтү күпфункцияле үзәге (алга таба – КФҮ), КФҮнең ерактагы эш урыннары аша күрсәтү өлешендәге пунктлары КФҮ һәм Татарстан Республикасының халык мәшгульлеге хезмәтләре дәүләт учреждениеләре арасында килешү имзаланганнан соң көченә керә.

**Министр**



**Э.Ә.Зарипова**



Татарстан Республикасы Хезмэт, халыкны эш белән тээмин итү һәм социаль яклау министрлыгының 30.11.2015 ел, № 880 боерыгы белән расланды

**Укудан буш вакытларында 14 тән 18 яшькә кадәрге яшьтәге балигъ булмаган гражданны, эш эзләүдә кыенлыклар кичерүче эшсез гражданны, урта һөнәри белемгә ия булып, беренче тапкыр эш эзләүче 18 дән 20 яшькә кадәрге яшьтәге эшсез гражданны Татарстан Республикасында вакытлыча эшкә урнаштыруны оештыру буенча дөүләт хезмәте күрсәтүнең административ регламенты**

**1. Гомуми нигезләмәләр**

1.1. Укудан буш вакытларында 14 тән 18 яшькә кадәрге яшьтәге балигъ булмаган гражданны, эш эзләүдә кыенлыклар кичерүче эшсез гражданны, урта һөнәри белемгә ия булып, беренче тапкыр эш эзләүче 18 дән 20 яшькә кадәрге яшьтәге эшсез гражданны Татарстан Республикасында вакытлыча эшкә урнаштыруны оештыру буенча дөүләт хезмәте күрсәтүнең административ регламенты<sup>1</sup> укудан буш вакытларында 14 тән 18 яшькә кадәрге яшьтәге балигъ булмаган гражданны, эш эзләүдә кыенлыклар кичерүче эшсез гражданны, урта һөнәри белемгә ия булып, беренче тапкыр эш эзләүче 18 дән 20 яшькә кадәрге яшьтәге эшсез гражданны Татарстан Республикасында вакытлыча эшкә урнаштыруны оештыру буенча дөүләт хезмәте күрсәтүнең бердәмлеген, тулылыгын, сыйфатын һәм тигез итеп күрсәтү мөмкинлеген тээмин итү максаты белән эшләнде.

1.2. Регламент укудан буш вакытларында 14 тән 18 яшькә кадәрге яшьтәге балигъ булмаган гражданны, эш эзләүдә кыенлыклар кичерүче эшсез гражданны, урта һөнәри белемгә ия булып, беренче тапкыр эш эзләүче 18 дән 20 яшькә кадәрге яшьтәге эшсез гражданны вакытлыча эшкә урнаштыруны оештыру буенча дөүләт хезмәте күрсәтүнең стандартын, укудан буш вакытларында 14 тән 18 яшькә кадәрге яшьтәге балигъ булмаган гражданны, эш эзләүдә кыенлыклар кичерүче эшсез гражданны, урта һөнәри белемгә ия булып, беренче тапкыр эш эзләүче 18 дән 20 яшькә кадәрге яшьтәге эшсез гражданны вакытлыча эшкә урнаштыруны оештыру буенча дөүләт хезмәте күрсәтүнең тәртибен һәм Татарстан Республикасындагы Халык мәшгульлеге хезмәте дөүләт учреждениеләренең – халык мәшгульлеге үзәкләренең<sup>2</sup> укудан буш вакытларында 14 тән 18 яшькә кадәрге яшьтәге балигъ булмаган гражданны, эш эзләүдә кыенлыклар кичерүче эшсез гражданны, урта һөнәри белемгә ия булып, беренче тапкыр эш эзләүче 18 дән 20 яшькә кадәрге яшьтәге эшсез гражданны вакытлыча эшкә урнаштыруны оештыру буенча дөүләт хезмәте күрсәтүдә үз вәкаләтләрен үтәгәндәге гамәлләре (административ процедуралар)<sup>3</sup> эзлекләгән билгели.

<sup>1</sup> Алга таба – Регламент.

<sup>2</sup> Алга таба – ХМҮ.

<sup>3</sup> Алга таба – дөүләт хезмәте.



1.3. Дәүләт хезмәте алучылар (гариза бирүчеләр) булып торалар:

кулай эш эзләү максатында теркәлгән 14 тән 18 яшькә кадәрге яшьтәге балигъ булмаган гражданныр<sup>4</sup>;

эш эзләүдә кыенлыклар кичерүче һәм билгеләнгән тәртиптә эшсез дип танылган гражданныр: инвалидлар; иректән мәхрүм итү рәвешендә жәза үтәүче учреждениеләрдән азат ителгәннәр; пенсия алды яшендәге (картлык буенча иминият пенсиясенә, шул исәптән вакытыннан алда билгеләнүче картлык буенча иминият пенсиясенә чыгу хокукын бирүче яшькә житәргә ике ел калган) затлар; качаклар һәм мәжбүр булып күченгәннәр; хәрби хезмәттән азат ителгәннәр һәм аларның гаилә әгъзалары; ялгыз яшәүче һәм балигъ булмаган балаларны һәм инвалид балаларны тәрбияләүче күпбалалы ата-аналар; Чернобыль һәм радиацияле башка аварияләр һәм һәлакәтләр аркасында радиация тәэсиренә дучар булганнар<sup>5</sup>;

урта һөнәри белемгә ия булып, билгеләнгән тәртиптә эшсез дип танылган, беренче тапкыр эш эзләүче 18 дән 20 яшькә кадәрге яшьтәге гражданныр<sup>6</sup>.

1.4. Дәүләт хезмәте турында мәгълүмат ХМҮ биналарында турыдан-туры, массакүләм мәгълүмат чараларынан, автоматик рәвештә мәгълүмат бирүне дә кертеп, электрон элементдән яки телефон элементсенән файдаланып, мәгълүматлы материаллар (брошюралар, буклетлар һ.б.) бастырып чыгару, “Интернет” мәгълүмат-телекоммуникацияләр челтәре<sup>7</sup> ярдәмендә (“Дәүләт хезмәтләре һәм муниципаль хезмәтләр күрсәтүнең (функцияләренә) бердәм порталы”<sup>8</sup> (<http://www.gosuslugi.ru>) федераль дәүләт мәгълүмат системасын һәм (яки) “Татарстан Республикасы Дәүләт хезмәтләре һәм муниципаль хезмәтләр күрсәтү порталы”<sup>9</sup> (<http://www.uslugi.tatar.ru>) республика мәгълүмат системасын да кертеп), шулай ук дәүләт хезмәте һәм муниципаль хезмәтләр күрсәтү күпфункцияле үзәкләре<sup>10</sup> һәм (яки) дәүләт хезмәте һәм муниципаль хезмәтләр күрсәтү күпфункцияле үзәгенә ерактагы эш урыннары<sup>11</sup> аша бирелә.

1.5. Дәүләт хезмәте күрсәтүгә жаваплы органнар (учреждениеләр) һәм вазыйфай затлар турында мәгълүматлар бу Регламентка 1 нче кушымтада китерелгән.

1.6. ХМҮләр шимбә һәм якшәмбедән, эшләми торган бәйрәм көннәреннән тыш көн саен эшли. Эш сәгәтләре ХМҮнең эчке тәртип кагыйдәләре нигезендә билгеләнгән.

1.7. Дәүләт хезмәте күрсәтү турында мәгълүмат алынырга мөмкин:

1) ХМҮ бүлмәләрендә урнашкан, дәүләт хезмәте күрсәтү турында визуаль һәм текстлы мәгълүматтан торган, дәүләт хезмәте турында мәгълүмат стендлары аша;

2) “Интернет” челтәре аша:

<sup>4</sup> Алга таба – балигъ булмаган гражданныр.

<sup>5</sup> Алга таба – эшсез гражданныр.

<sup>6</sup> Алга таба – уку йортын тәмамлаган эшсезләр.

<sup>7</sup> Алга таба – Интернет челтәре.

<sup>8</sup> Алга таба – Бердәм портал.

<sup>9</sup> Алга таба – Татарстан Республикасы порталы.

<sup>10</sup> Алга таба – КФҮ.

<sup>11</sup> Алга таба – ерактагы эш урыны.



Татарстан Республикасы Хезмэт, халыкны эш белән тәмин итү һәм социаль яклау министрлыгының<sup>12</sup>, ХМҮнең рәсми сайтында (<http://www.mtsz.tatarstan.ru>);

Татарстан Республикасы порталыннан (<http://www.uslugi.tatar.ru>);

Бердәм порталдан (<http://www.gosuslugi.tatar.ru>);

3) КФҮгә, ерактагы эш урынына мөрәжәгать итеп;

4) Министрлыкка, ХМҮгә телдән мөрәжәгать иткәндә (шәхсән яки телефон аша);

5) ХМҮгә язмача (шул исәптән электрон документ рәвешендә) мөрәжәгать иткәндә.

Мәгълүмат стендларына урнаштырыла торган мәгълүмат дәүләт хезмәте турында бу Регламентның 1.6, 2.1, 2.3, 2.4, 2.5, 2.8, 2.10, 2.11, 5.1 пунктларында булган белешмәләре үз эченә ала.

1.8. Дәүләт хезмәте күрсәтү түбәндәгеләр нигезендә хәл ителә:

Россия Федерациясенең Хезмэт кодексы (Россия Федерациясе законнары жыйнагы, 2002, № 1 (1 өл.), 3 ст., кертелгән үзгәрешләре исәпкә алып);

“Россия Федерациясендә халык мәшгульлеге турында” 19 апрель, 1991 ел, №1032-1 Россия Федерациясе законы<sup>13</sup> (РСФСРның Халык депутатлары съезды һәм РСФСР Югары Советы хәбәрләре, 1991, № 18, 566 ст., кертелгән үзгәрешләре исәпкә алып);

“Россия Федерациясендә инвалидларны социаль яклау турында” 24 ноябрь, 1995 ел, № 181-ФЗ Федераль закон (алга таба – №181-ФЗ Федераль закон) (РФ законнары жыйнагы, 1995, № 48, 4563 ст., кертелгән үзгәрешләре исәпкә алып);

“Мәгълүмат, мәгълүмат технологияләре һәм мәгълүматны саклау турында” 27 июль, 2006 ел, № 149-ФЗ Федераль закон (Россия Федерациясе законнары жыйнагы, 2006, № 31 (1 өл.), 3448 ст., кертелгән үзгәрешләре исәпкә алып);

“Персональ мәгълүматлар турында” 27 июль, 2006 ел, № 152-ФЗ Федераль закон (Россия Федерациясе законнары жыйнагы, 2006, № 31 (1 өл.), 3451 ст., кертелгән үзгәрешләре исәпкә алып);

“Дәүләти һәм муниципаль хезмәтләр күрсәтүне оештыру турында” 27 июль, 2010 ел, № 210-ФЗ Федераль закон<sup>14</sup> (алга таба – № 210-ФЗ Федераль закон) (Россия Федерациясе законнары жыйнагы, 2010, № 31, 4179 ст., кертелгән үзгәрешләре исәпкә алып);

“Электрон имза турында” 6 апрель, 2011 ел, № 63-ФЗ Федераль закон (алга таба – № 63-ФЗ Федераль закон)<sup>15</sup> (Россия Федерациясе законнары жыйнагы, 2011, № 15, 2036 ст., кертелгән үзгәрешләре исәпкә алып);

“Дәүләт идарәсе системасын камилләштерүнең төп юнәлешләре турында” 07.05.2012 ел, № 601 Россия Федерациясе Президенты Указы<sup>16</sup> (алга таба – № 601 Указ) (Россия Федерациясе законнары жыйнагы, 2012, № 19, 2338 ст.);

Россия Федерациясе Хөкүмәтенең “Персональ мәгълүматларны персонал мәгълүмат системаларында эшкәрткәндә, аларны саклауга таләпләре раслау

<sup>12</sup> Алга таба – Министрлык.

<sup>13</sup> Алга таба – Халык мәшгульлеге турында закон.

<sup>14</sup> Алга таба – 27.07.2010 ел, № 210-ФЗ федераль закон.

<sup>15</sup> Алга таба – 06.04.2011 ел, № 63-ФЗ федераль закон.

<sup>16</sup> Алга таба – № 601 Указ.



турында” 2012 елның 1 ноябрэндәге № 1119 карары (Россия Федерациясе законнары жыентыгы, 2012, № 45, 6257 ст., кертелгән үзгәрешләрне исәпкә алып);

Россия Федерациясе Хөкүмәтенен “Кулай эш эзләү максатларында гражданнарны теркәү, эшсез гражданнарны теркәү тәртибе һәм кулай эшне сайлауга таләпләр турында” 2012 елның 7 сентябрэндәге № 891 карары (Россия Федерациясе законнары жыентыгы, 2012, № 38, 5103 ст., кертелгән үзгәрешләрне исәпкә алып);

Россия Федерациясе Сәламәтлек саклау һәм социаль үсеш министрлыгының 2005 елның 29 июлендәге “Халык мәшгульлегенә булышу һәм эшсез гражданнарга социаль ярдәм күрсәтү чараларын финанслау тәртибе хакындагы нигезләмәне раслау турында” № 485 боерыгы (Федераль башкарма хакимият органнарының норматив актлары бюллетене, 2005, № 39, кертелгән үзгәрешләрне исәпкә алып);

Россия Федерациясе Сәламәтлек саклау һәм социаль үсеш министрлыгының 2010 елның 8 октябрэндәге “Халык мәшгульлеге өлкәсендә дәүләт хезмәте алучыларның (физик затлар һәм эш бирүчеләрнен) регистрларын алып бару тәртибе турында (аларда мәгълүмат күрсәтүнең тәртибен, срокларын һәм формасын кертеп)” № 972н боерыгы (Российская газета, 2011, 2 февраль);

Россия Федерациясе Хезмәт һәм социаль яклау министрлыгының 2015 елның 26 февралендәге “Халык мәшгульлеге өлкәсендә дәүләт хезмәте алучының “личное дело”сы бланклары формасын раслау турында” № 125н боерыгы<sup>17</sup> (Хокукый мәгълүматның рәсми интернет-порталы ([www.pravo.gov.ru](http://www.pravo.gov.ru)), 2015, 6 апрель);

Россия Федерациясе Сәламәтлек саклау һәм социаль үсеш министрлыгының 2007 елның 28 июнендәге “Укудан буш вакытларында 14 тән 18 яшькә кадәрге яшьтәге балигъ булмаган гражданнарны, эш эзләүдә кыенлыклар кичерүче эшсез гражданнарны, башлангыч һәм урта һөнәри белем бирү мәгариф оешмаларын тәмамлаганнар исәбендә булып, беренче тапкыр эш эзләүче 18 дән 20 яшькә кадәрге яшьтәге эшсез гражданнарны вакытлыча эшкә урнаштыруны оештыру буенча дәүләт хезмәте күрсәтүнең административ регламентын раслау турында” № 449 боерыгы белән расланган Укудан буш вакытларында 14 тән 18 яшькә кадәрге яшьтәге балигъ булмаган гражданнарны, эш эзләүдә кыенлыклар кичерүче эшсез гражданнарны, башлангыч һәм урта һөнәри белем бирү мәгариф оешмаларын тәмамлаганнар исәбендә булып, беренче тапкыр эш эзләүче 18 дән 20 яшькә кадәрге яшьтәге эшсез гражданнарны вакытлыча эшкә урнаштыруны оештыру буенча дәүләт хезмәте күрсәтүнең административ регламенты<sup>18</sup> (Федераль башкарма хакимият органнарының норматив актлары бюллетене, 2007, № 35);

Россия Федерациясе Хезмәт һәм социаль яклау министрлыгының 2012 елның 29 июнендәге “Билгеләнгән тәртиптә эшсез дип танылган гражданнарга социаль түләүләр башкару буенча дәүләт хезмәте күрсәтүнең административ регламентын раслау турында” № 10н боерыгы белән расланган Билгеләнгән

<sup>17</sup> Алга таба – 26.02.2015 ел, № 125н боерык.

<sup>18</sup> Алга таба – № 449 административ регламент.



тәртиптә эшсез дип танылган гражданнарға социаль түләүләр башкару буенча дәүләт хезмәте күрсәтүнең административ регламенты<sup>19</sup> (Российская газета, 2012, 5 сентябрь, кертелгән үзгәрешләргә исәпкә алып);

Россия Федерациясе Хезмәт һәм социаль яклау министрлыгының “Укудан буш вакытларында 14 тән 18 яшькә кадәрге яшьтәге балигъ булмаган гражданнарны, эш эзләүдә кыенлыктар кичерүче эшсез гражданнарны, башлангыч һәм урта һөнәри белем бирү мәгариф учреждениеләрен тәмамлаганнар исәбендә булып, беренче тапкыр эш эзләүче 18 дән 20 яшькә кадәрге яшьтәге эшсез гражданнарны вакытлыча эшкә урнаштыруны оештыру буенча дәүләт хезмәте күрсәтүнең федераль дәүләт стандартын раслау турында” 2013 елның 12 февралендәге № 58н боерыгы белән расланган Укудан буш вакытларында 14 тән 18 яшькә кадәрге яшьтәге балигъ булмаган гражданнарны, эш эзләүдә кыенлыктар кичерүче эшсез гражданнарны, башлангыч һәм урта һөнәри белем бирү мәгариф учреждениеләрен тәмамлаганнар исәбендә булып, беренче тапкыр эш эзләүче 18 дән 20 яшькә кадәрге яшьтәге эшсез гражданнарны вакытлыча эшкә урнаштыруны оештыру буенча дәүләт хезмәте күрсәтүнең федераль дәүләт стандарты<sup>20</sup> (Российская газета, 2013, 22 май, кертелгән үзгәрешләргә исәпкә алып);

“Татарстан Республикасы Хезмәт, халыкны эш белән тәмин итү һәм социаль яклау министрлыгы мәсьәләләре” 15.08.2007, № 388 Татарстан Республикасы Министрлар Кабинеты карары (алга таба – № 388 ТР МК карары) (“Татарстан Республикасы Министрлар Кабинеты карарлары һәм боерыклары һәм республика башкарма хакимият органнарының норматив актлары җыентыгы” журналы, 05.09.2007, № 33, 1178 ст., кертелгән үзгәрешләргә исәпкә алып);

“Татарстан Республикасы дәүләт хакимияте башкарма органнары тарафыннан дәүләт хезмәтләре күрсәтүнең административ регламентларын эшләү һәм раслау тәртибен раслау һәм Татарстан Республикасы Министрлар Кабинетының аерым карарларына үзгәрешләр кертү турында” 02.11.2010, № 880 Татарстан Республикасы Министрлар Кабинеты карары<sup>21</sup> (“Татарстан Республикасы Министрлар Кабинеты карарлары һәм боерыклары һәм республика башкарма хакимият органнарының норматив актлары җыентыгы” журналы, 2010, № 46, 2144 ст., кертелгән үзгәрешләргә исәпкә алып);

Татарстан Республикасы Хезмәт, халыкны эш белән тәмин итү һәм социаль яклау министрлыгының 2015 елның 17 июнендәге “Гражданнарға кулай эш эзләүдә, ә эш бирүчеләргә кирәкле хезмәткәрләргә сайлап алуда булышу дәүләт хезмәтен күрсәтүнең административ регламентын раслау турында” № 419 боерыгы белән расланган Гражданнарға кулай эш эзләүдә, ә эш бирүчеләргә кирәкле хезмәткәрләргә сайлап алуда булышу дәүләт хезмәтен күрсәтүнең административ регламенты<sup>22</sup> (Татарстан Республикасы Хокукый мәгълүматның рәсми интернет-порталы (PRAVO.TATARSTAN.RU), 2015, 10 август).

<sup>19</sup> Алга таба – № 10н административ регламент.

<sup>20</sup> Алга таба – № 58н федераль стандарт.

<sup>21</sup> Алга таба – № 880 ТР МК карары.

<sup>22</sup> Алга таба – № 419 административ регламент.

1.9. Бу Регламентта түбэндәге терминнар һәм билгеләмәләр кулланыла:

дәүләт хезмәтләре һәм муниципаль хезмәтләр күрсәтүче күпфункцияле үзәкнең ерактагы эш урыны – муниципаль районнарның авыл жирлекләрендә документларны кабул итү һәм бирү, гариза бирүчеләргә консультацияләр үткөрү "тәрәзә"се;

техник хата – дәүләт хезмәте күрсәтүче орган тарафыннан жибәрелгән һәм документка (дәүләт хезмәте күрсәтү нәтижәсенә) кертелгән мәгълүматларның мәгълүмат керткәндә нигез булып торган документлардагы мәгълүматларга туры килмәвенә китергән хата (ялгыш язу, басмада ялгышлык, грамматик яки арифметик хата).

Бу Регламентта дәүләт хезмәте күрсәтү турында гариза<sup>23</sup> төшенчәсе дәүләт хезмәте (27.07.2010 ел, № 210-ФЗ Федераль законның 2 статьясындагы 1 пункты) күрсәтү турында рәсми мөрәжәгатьне аңлата. Гаризаның киңәш ителә торган формасы Россия Федерациясе Хезмәт һәм социаль яклау министрлыгының 2015 елның 26 февралендәге № 125н боерыгы белән расланды.

---

<sup>23</sup> Алга таба – гариза.



## 2. Дәүләт хезмәте күрсәтү стандарты

Дәүләт хезмәте күрсәтү стандартына таләп атамасы	Стандартка таләпләрнең эчтәлегә	Дәүләт хезмәтен яки таләпне билгеләүче норматив акт
2.1. Дәүләт хезмәте күрсәтү атамасы	Укудан буш вакытларында 14 тән 18 яшькә кадәрге яшьтәге балигъ булмаган гражданнарны, эш эзләүдә кыенлыклар кичерүче эшсез гражданнарны, урта һөнәри белемгә ия булып, беренче тапкыр эш эзләүче 18 дән 20 яшькә кадәрге яшьтәге эшсез гражданнарны вакытлыча эшкә урнаштыруны оештыру.	Халык мәшгульлеге турындагы № 1032-1 законының 7.1-1 ст. 1 өл. 8 п.
2.2. Дәүләт хезмәтен турыдан-туры күрсәтүче орган (учреждение) атамасы	Татарстан Республикасының Халык мәшгульлеге хезмәте дәүләт учреждениесе (ХМҮ). ХМҮләр Татарстан Республикасының тиешле муниципаль берәмлекләре территориясендә дәүләт хезмәте күрсәтүне башкара.	№ 58н Федераль стандартның 4 п. .
2.3. Дәүләт хезмәте күрсәтү нәтижәсен тасвирлау	Дәүләт хезмәте күрсәтү нәтижәсе булып, гариза бирүчегә вакытлыча эшкә урнашуга 26.02.2015 № 125н боерык белән расланган форма буенча юллама бирү тора.	№ 58н Федераль стандартның 26 п.
2.4. Дәүләт хезмәте күрсәтү срогы, шул исәптән дәүләт хезмәте күрсәтүдә катнашучы оешмаларга мөрәжәгать итү зарурлыгын исәпкә алып	ХМҮгә беренче тапкыр мөрәжәгать итүче гариза бирүчеләргә дәүләт хезмәте күрсәтүнең рөхсәт ителгән максималь вакыты 20 минуттан артырга тиеш түгел. Гариза бирүчеләр кабат мөрәжәгать иткәндә, дәүләт хезмәте күрсәтүнең рөхсәт ителгән максималь вакыты 15 минуттан артырга тиеш түгел. Гражданныр КФҮгә, ерактагы эш урынына мөрәжәгать иткәндә, гаризаны КФҮ һәм ХМҮ арасында хезмәттәшлек итү урындагы килешү белән билгеләнгән тәртиптә һәм срокларда, ләкин гариза теркәлгән көннән соң килүче эш көненнән соңга калмыйча,	№ 58н Федераль стандартның 24 п.; № 58н Федераль стандартның 25 п.; № 58н Федераль стандартның 9 п.;

	<p>ХМҮгә тапшыру тээмин ителә.          Язмача мөрәжәгатькә (электрон почта, факсимиль элемтә чараларын кулланып алынган мөрәжәгатьне дә кертеп) җавап әзерләү срогы мөрәжәгать теркәлгән көннән башлап 15 календарь көнөннән артырга тиеш түгел.</p>	<p>№ 449          Административ регламентның 19.1 п.</p>
<p>2.5. Дәүләт хезмәте күрсәтү өчен, шулай ук дәүләт хезмәте күрсәтү өчен кирәкле һәм мәжбүри булып торган хезмәтләрне күрсәтү өчен, закон яки башка норматив-хокукый актлар нигезендә кирәкле, гариза бирүче тапшырырга тиешле документларның тулы исемлеге, гариза бирүче тарафыннан аларны алу ысуллары, шул исәптән электрон формада, аларны тапшыру тәртибе</p>	<p>Дәүләт хезмәте күрсәтелү өчен гариза бирүчегә кирәкле документлар булып торалар:          - дәүләт хезмәте күрсәтү турында гариза яки дәүләт хезмәте күрсәтү турында 25.02.2015 ел, № 125н Боезык белән расланган форма нигезендә ХМҮ тарафыннан бирелгән тәкъдимгә ризалык;          - Россия Федерациясе гражданыны паспорты яки аны алыштыручы документ (Россия Федерациясе гражданы өчен);          чит ил гражданының, гражданлыксыз затның шәхесен таныклаучы документ;          - инвалидны тернәкләндерүнең билгеләнгән тәртиптә бирелүче һәм хезмәтнең киңәш ителүче рәвеше һәм шартлары турында бәяләмәне үз эченә алучы индивидуаль программасы (инвалидлар категориясенә керүче гражданны өчен).</p>	<p>№ 58н Федераль стандартның 5 п.;          № 58н Федераль стандартның 12 п.</p>
<p>2.6. Дәүләт хезмәте күрсәтү өчен норматив-хокукый актлар нигезендә кирәкле, дәүләт органнары, җирле үзидарә органнары һәм башка оешмалар карамагында булып, мөрәжәгать итүче тапшыруга хокуклы булган документларның тулы</p>	<p>Бу категориягә кертелергә мөмкин булган документлар тапшыру таләп ителми.</p>	



исемлеге, шулай ук гариза бирүчеләр тарафыннан аларны алу ысуллары, шул исәптән электрон формада, аларны тапшыру тәртибе; әлеге документлар алар карамагында булган дәүләт органы, жирле үзидарә органы яки оешма

2.7. Норматив-хокукий актларда күздә тотылган очракларда, дәүләт хезмәте күрсәтү өчен аларның килештерүләре (дәүләт хезмәте күрсәтүче башкарма хакимият органы тарафыннан башкарыла) таләп ителә торган дәүләт хакимияте органнары һәм аларның структур бүлекчәләре исемлеге

2.8. Дәүләт хезмәте күрсәтү өчен кирәкле документларны кабул итүдән баш тартуга нигезләрнең тулы исемлеге

Гариза бирүче КФҮ, ерактагы эш урыны аша, почта элемтәсе ярдәмендә, факсимиль элемтә чараларыннан файдаланып яки электрон рәвештә, шул исәптән Бердәм порталдан яки Татарстан республикасы порталыннан файдаланып мөрәҗәгать иткән очракта, дәүләт хезмәте күрсәтүгә документлар кабул итүдән баш тарту өчен нигез булып, тиеш булмаганча рәсмиләштерелгән (укып булмый торган, яисә гариза бирүченең шәхси имзасы белән расланмаган, яисә сүзләрне кыскарту һәм аббревиатуралар

№ 449  
Административ регламентның 26 п.

кулланып тутырылган) гариза тапшыруы тора.

- 2.9. Дәүләт хезмәте күрсәтүне туктатып тору яки аннан баш тарту өчен нигезләрнең тулы исемлеге
- Дәүләт хезмәте күрсәтүне туктатып тору өчен нигезләр күздә тотылмаган.
- Дәүләт хезмәте күрсәтүдән баш тарту өчен нигезләр булып, түбәндәгеләрнең булмавы тора:
- а) Россия Федерациясе гражданыны паспорты яки аны алыштыручы документ; чит ил гражданының шәхесен һәм гражданлыгын таныклаучы документлар; гражданлыксыз затның шәхесен таныклаучы документлар;
- б) инвалидны тернәкләндерүнең билгеләнгән тәртиптә бирелүче индивидуаль программасы (инвалидлар категориясенә керүче гражданныр өчен)<sup>24</sup>.
- 2.10. Дәүләт хезмәте күрсәтү өчен дәүләт пошлинасы яки башка төрле түләү алу тәртибе, күләме һәм нигезләре
- Дәүләт хезмәте түләүсез күрсәтелә.
- Халык мәшгульлеге турында законның 15 ст. 3 п;  
№ 210-ФЗ Федераль законның 8 ст.;  
№ 449  
Административ регламентның 9 п.;  
№ 58н Федераль стандартның 11 п.
- 2.11. Дәүләт хезмәте күрсәтү өчен кирәкле һәм мәжбүри хезмәтләр булып торган хезмәтләргә түләү алу тәртибе, күләме һәм
- Дәүләт хезмәте күрсәтү өчен кирәкле һәм мәжбүри хезмәтләр күрсәтү таләп ителми.

<sup>24</sup> Алга таба – тернәкләндерүнең индивидуаль программасы.



нигезләре, мондый түләү күләмен исәпләү методикасы турында мәгълүматны кертеп

2.12. Дәүләт хезмәте күрсәтү турында рәсми мөрәжәгать тапшырганда һәм мондый хезмәтләр күрсәтү нәтижәсен алганда чиратта көтүнең максималь срогы

Гариза бирүче дәүләт хезмәте күрсәтү, күрсәтү нәтижәсен алу өчен мөрәжәгать иткәндә, чиратта көтү вакыты 15 минуттан артырга тиеш түгел.

Гаризаны ХМҮгә почта элемтәсе аша, факсимиль элемтә чараларын кулланып яки электрон рәвештә, шул исәптән Бердәм порталны, Татарстан Республикасы порталын файдаланып жибергәндә, дәүләт хезмәте күрсәтелү өчен алдан язылу мөмкинлеге тәмин ителә.

Дәүләт хезмәте күрсәтүнең көнен һәм вакытын гражданнар белән килештерү, “Интернет” челтәрен дә кертеп, телефон яки электрон элемтә, почта элемтәсе чараларын кулланып, гариза теркәлгән көннән соң килүче эш көненнән соңга калмыйча башкарыла.

Гражданинның мөрәжәгать итү көнен һәм вакытын алдан килештергән очракта, дәүләт хезмәте күрсәтүне көтү вакыты 5 минуттан артырга тиеш түгел.

№ 601 Указ;

№ 58н Федераль стандартның 7 п.;

№ 58н Федераль стандартның 8 п.

2.13. Мөрәжәгать итүченең дәүләт хезмәте күрсәтү турында рәсми мөрәжәгатен теркәү срогы

Гариза кергән көнне.

Гариза бирүчеләргә гариза бирү ысулын сайлау мөмкинлеге тәмин ителә: ХМҮгә яки КФҮгә, ерактагы эш урынына шәхсән, почта элемтәсе аша, факсимиль элемтә чараларын кулланып яки электрон рәвештә, шул исәптән Бердәм порталны, Татарстан Республикасы порталын файдаланып мөрәжәгать итеп. Гариза бирүченең (гражданинның) рәсми мөрәжәгате буенча, гаризаның гаризаны кабул итү көне һәм исәпкә алу язуының теркәү номеры турында мәгълүматы булган күчермәсе бирелергә мөмкин.

Халык мәшгульлеге турындагы

законның 16.1 ст. 2 п.;

№ 58н Федераль стандартның 6 п.

2.14. Дәүләт хезмәте күрсәтелә торган бүлмәләргә, мөрәжәгать итүчеләрнең көтү һәм аларны кабул итү урынына, хезмәтләрне күрсәтү тәртибе турында визуаль, текстлы һәм мультимедиаль урнаштыруга таләпләр

Дәүләт хезмәте күрсәтү аерым махсус жиһазландырылган, гариза № 58н Федераль бирүчеләрнең тоткарлыксыз керә алуын тәмин итүче стандартның 10 п. бүлмәләрдә башкарыла.

Дәүләт хезмәте күрсәтелә торган бүлмәләргә керү һәм аннан чыгу урыннары автоном өзлексез ток чыганагы булган, тиешле күрсәткеч язучылар, пандуслар, инвалидларның (кәнәфи-арбалардан файдаланучы инвалидларны да кертеп) тоткарлыксыз уза алуын тәмин итәргә мөмкинлек бирүче киңәйтелгән узу юллары белән жиһазландырыла.

Дәүләт хезмәте күрсәтү урыннарында жәмәгатьчелек файдалана ала торган урыннар (бадрәфләр) һәм килүчеләрнең өс киёмнәрен саклау урыннары булдыру күздә тотыла.

Дәүләт хезмәте күрсәтү урыннары тавышлы мәгълүмат һәм электрон хәбәр итү системалары белән жиһазландырыла.

Дәүләт хезмәте күрсәтү урыннары мәгълүмат стендлары, офис жиһазы, канцелярия кирәк-яраклары белән жиһазландырыла һәм гаризалар бланклары, хезмәткәрләргә ихтыяж турында мәгълүматлар, өләшеп бирелүче мәгълүмат материаллары белән тәмин ителә.

ХМҮ белгечләренең эш урыннары сигнализация чаралары (стационар “хәвеф төймәләре” яки күчереп йөртелүче күпфункцияле брелок коммуникаторлар) белән жиһазландырыла.

ХМҮ белгеченең эш урыны стенага эленгән мәгълүмат тактасы яки өстәл өстенә куелган, фамилиясе, исеме, атасының исеме һәм вазыйфасы күрсәтелгән табличка белән жиһазландырыла.

ХМҮ белгечләре күкрәккә тагыла торган, фамилиясе, исеме, атасының исеме һәм вазыйфасы күрсәтелгән шәхси карточкалар (бейджлар) белән тәмин ителә.



Дәүләт хезмәте күрсәтү тәртибе турында текстлы һәм мультимедиааль мәгълүмат гариза бирүчеләрнең көтеп торуы һәм кабул ителүе өчен билгеләнгән урыннарда мәгълүмат стендларына яки мәгълүмат терминалына (хезмәтләрне алучылар өчен уңайлы урынга куела), шулай ук Интернет-ресурсларда (Бердәм порталда һәм Татарстан Республикасы порталында) урнаштырыла. Дәүләт хезмәте күрсәтү тәртибе турында текстлы һәм мультимедиааль мәгълүматны рәсмиләштерү гражданның бу мәгълүматны күрәп һәм ишетеп, уңайлы рәвештә кабул итүенә туры килергә тиеш.

- 2.15. Дәүләт хезмәтенен Дәүләт хезмәте күрсәтүнең мөмкинлек күрсәткечләре булып № 880 ТР МК мөмкинлек һәм сыйфат торалар: карарының 2.4 п.;
- күрсәткечләре, шул исәптән, 1. Шәхси яки гавами (телдән яки язмага) мәгълүмат бирү № 601 Указның 1 п. дәүләт хезмәте күрсәтелгәндә, рәвешендә гариза бирүче өчен дәүләт хезмәте күрсәтү тәртибе һәм сроклары турындагы, дәүләт хезмәте күрсәтү өчен кирәкле гариза бирүченең вазыйфаи һәм документлар рәсмиләштерү үрнәкләре турындагы мәгълүматны затлар белән аралашулары документлар рәсмиләштерү үрнәкләре турындагы мәгълүматны саны һәм аларның алу мөмкинлеге (шәхсэн кабул итү вакытында, телефон элемтәсә дәвамлылыгы, дәүләт чараларын, электрон почтаны файдаланып, массакүләм хезмәтен дәүләт хезмәтләре мәгълүмат чараларында бастырып чыгару, мәгълүматлы һәм муниципаль хезмәтләр материаллар (брошюралар, памяткалар, буклетлар һ.б.) нәшер күрсәтүче күпфункцияле итү, мәгълүматны Татарстан Республикасы порталына үзәктә, дәүләт хезмәтләре һәм урнаштыру ярдәмендә).
- муниципаль хезмәтләр 2. Гариза бирүченең гаризалар формаларыннан һәм дәүләт күрсәтүче күпфункцияле хезмәте алу өчен кирәкле башка документлардан файдалана алу хезмәте алу өчен кирәкле мөмкинлеген, шул исәптән аларны күчәрәп алу һәм электрон үзәкнең ерактагы эш мөмкинлеген, шул исәптән аларны күчәрәп алу һәм электрон урыннарында алу рәвештә тутыру мөмкинлеген дә тәмин итү.
- мөмкинлеге, дәүләт хезмәте 3. Гариза биргәндә һәм дәүләт хезмәте күрсәтү нәтижәсен күрсәтүнең барышы турында алганда чиратта көтү вакыты саклану.
- мәгълүматны алу мөмкинлеге, 4. Дәүләт хезмәте күрсәтү тәртибе турында мәгълүматны алу

шул исәптән мәгълүмат-коммуникация технологияләреннән файдаланып

мөмкинлеге, шул исәптән телефон элемтәсен, электрон почтаны файдаланып, Бердәм портал һәм Татарстан Республикасы порталы, КФҮ, ерактагы эш урыны аша, шулай ук Министрлыкның рәсми сайтынан.

Дәүләт хезмәте күрсәтүнең сыйфат күрсәткечләре булып торалар:

1. Дәүләт хезмәте күрсәткәндә, ХМҮ тарафыннан Россия Федерациясенең халык мәшгульеге турындагы законы таләпләре, бу Регламентның нигезләмәләре үтәлү.
2. Дәүләт хезмәте күрсәтү сроклары үтәлү.
3. Бу Регламент белән билгеләнгән административ процедураларның эзлеклелеге үтәлү.
4. Дәүләт хезмәте күрсәтүдән баш тартуларның нигезлелеге.
5. Дәүләт хезмәте күрсәтү мәсьәләсе буенча нигезле шикәятләрнең булмавы.

Гариза бирүченең ХМҮ белгечләре белән аралашуы саны:

дәүләт хезмәте күрсәтү өчен кирәкле документлар биргәндә турыдан-туры – икедән артык түгел (консультацияләрне исәпкә алмыйча);

документларны почта аша, шул исәптән электрон документ рәвешендә жибергәндә – икедән артык түгел (консультацияләрне исәпкә алмыйча).

Дәүләт хезмәте күрсәткәндә, гариза бирүченең ХМҮ белгече белән бер тапкыр аралашуының дәвамлылыгы 15 минуттан артмый.

Дәүләт хезмәте КФҮдә, ерактагы эш урынында күрсәтелми.

Гариза бирүче КФҮгә, ерактагы эш урынына мөрәҗәгать иткәндә, гаризаны ХМҮгә тапшыру гариза теркәлгән көннән соң килүче эш көненнән соңга калмыйча тәэмин ителә.



Дәүләт хезмәте күрсәткәндә, ХМҮ һәм КФҮ хезмәттәшлегенә тәртибе ХМҮ һәм КФҮ арасында хезмәттәшлек турындагы килешү белән, ә КФҮнең гариза бирүче белән хезмәттәшлегенә тәртибе КФҮ эше регламенты белән жайга салына.

Дәүләт хезмәте күрсәтүнең барышы турындагы мәгълүматны гариза бирүче <http://mtsz@tatarstan.ru> сайтынан, Дәүләт хезмәтләре һәм муниципаль хезмәтләрнең бердәм порталынан, КФҮдән алырга мөмкин.

- 2.16. Дәүләт хезмәтен Дәүләт хезмәте электрон рәвештә күрсәтелми.  
электрон формада күрсәтү Дәүләт хезмәтләре алучылар регистрында алар турында № 58н Федераль үзенчәлекләре күрсәтү Дәүләт хезмәтләре алучылар регистрында алар турында № 58н Федераль мәгълүматлар булган гражданнарга, телефон элементәсе яки стандартның 27 п.; электрон элементә чараларынан файдаланып, вакытлыча эшкә урнашу өчен буш эш урыннары (вакантлы вазыйфалар) булу-булмау турында, өч көн эчендә ХМҮгә килү тәкъдиме белән, белешмәләр керү хакындагы мәгълүматны алу мөмкинлеге тәмин ителә.  
Дәүләт хезмәте күрсәтү барышында гражданнарга эш бирүче № 58н Федераль белән әңгәмәләр үткәру мөмкинлеге тәмин ителә, шул исәптән стандартның 28 п. телефон элементәсе яки Интернет челтәреннән файдаланып, видеоэлементә ярдәмендә.

**3. Административ процедуралар (гамәлләр) составы, элеклелеге һәм аларны үтәү сроклары, аларны үтәү тәртибенә карата таләпләр, шул исәптән административ процедураларны (гамәлләрне) электрон формада үтәү үзенчәлекләре, шулай ук административ процедураларны дәүләт хезмәтләре һәм муниципаль хезмәтләр күрсәтүче күпфункцияле үзәкләрдә, дәүләт хезмәтләре һәм муниципаль хезмәтләр күрсәтүче күпфункцияле үзәкнең ерактагы эш урыннарында үтәү үзенчәлекләре**

3.1. Дәүләт хезмәте күрсәтүдә гамәлләр элеклелегенә тасвирламасы

3.1.1. Дәүләт хезмәте күрсәтү түбәндәге административ процедураларны (гамәлләрне) үз эченә ала:

1) гариза бирүчегә консультация бирү, гариза бирүчегә ярдәм күрсәтү, шул исәптән дәүләт хезмәте күрсәтү өчен кирәкле документларны рәсмиләштерү өлешендә дә;

2) дәүләт хезмәте күрсәтү турында рәсми мөрәжәгатьне теркәү, гариза бирүче белән ХМҮгә мөрәжәгать итүнең көнен һәм вакытын килештерү;

3) дәүләт хезмәте күрсәтүгә документлар кабул итүдән баш тарту;

4) гражданнарны вакытлыча эшкә урнаштыруны оештыру;

5) балигъ булмаган гражданнарны вакытлыча эшкә урнаштыруны оештыру;

6) эшсез гражданнарны һәм уку йортын тәмамлаган эшсезләрне вакытлыча эшкә урнаштыруны оештыру;

7) вакытлыча эшкә урнаштыру өчен, гражданнарны эш бирүче янына жиберү;

8) гражданин кабат мөрәжәгать иткәндә, дәүләт хезмәте күрсәтү;

9) дәүләт хезмәтен КФҮ, ерактагы эш урыны аша күрсәтү;

10) техник хатаны (ялгыш язуны, басмадагы ялгышлыкны, грамматик яки арифметик хатаны) төзәтү.

3.1.2. Дәүләт хезмәте күрсәтү блок-схемасы бу Регламентка 2 нче кушымтада бирелә.

3.1.3. Техник хатаны төзәтү блок-схемасы бу Регламентка 3 нче кушымтада бирелә.

3.2. Гариза бирүчегә консультация бирү, гариза бирүчегә ярдәм күрсәтү, шул исәптән дәүләт хезмәте күрсәтү өчен кирәкле документларны рәсмиләштерү өлешендә дә

Гариза бирүче, дәүләт хезмәте алу тәртибе турында консультацияләр алу өчен, ХМҮгә телдән (шәхсән үзе яки телефоннан) яисә язмача (шул исәптән электрон документ рәвешендә) мөрәжәгать итә.

Телдән мөрәжәгать иткән очракта, ХМҮ белгече гариза бирүчегә консультация бирә, шул исәптән дәүләт хезмәте алу өчен кирәкле документларның составы, формасы һәм эчтәлегенә ягыннан һәм гариза бирүчегә ярдәм күрсәтә, шул исәптән дәүләт хезмәте күрсәтү өчен кирәкле документларны рәсмиләштерү өлешендә дә.

Гражданин мөрәжәгатенә язмача жавап алырга теләгән очракта, ХМҮ белгече гариза бирүчегә язмача консультация бирә, шул исәптән дәүләт хезмәте



алу өчен кирәкле документларның составы, формасы һәм эчтәлеге ягыннан.

Бу пункт билгели торган процедура гариза бирүче мөрәжәгать иткән көнне үтәлә.

Процедура нәтижәсе: гариза бирүчегә консультация бирү, гариза бирүчегә ярдәм күрсәтү, шул исәптән дәүләт хезмәте күрсәтү өчен кирәкле документларны рәсмиләштерү өлешендә дә.

3.3. Дәүләт хезмәте күрсәтү турында рәсми мөрәжәгатьне теркәү, гариза бирүче белән ХМҮгә мөрәжәгать итүнең көнен һәм вакытын килештерү

3.3.1. Административ гамәлне башкару өчен нигез булып, ХМҮгә шәхсән мөрәжәгать иткәндә, дәүләт хезмәте күрсәтү турында гариза керү яисә гариза бирүченең, бу Регламентның 2.5 пунктына туры китереп, дәүләт хезмәте күрсәтү турындагы тәкъдим белән ризалашуы тора.

Гариза ХМҮгә ХМҮнең аны алуы фактын һәм көнен расларга мөмкинлек бирүче ысул белән почта аша жибәрелергә мөмкин.

Гариза электрон почта аша, факсимиль элементә ярдәмендә яки электрон документ рәвешендә, шул исәптән Бердәм порталдан яки Татарстан Республикасы порталыннан файдаланып, яки гаризаны КФҮдән, ерактагы эш урыныннан тапшыру ярдәмендә жибәрелергә мөмкин.

3.3.2. Дәүләт хезмәте күрсәтү турында рәсми мөрәжәгать ХМҮ белгече тарафыннан гариза ХМҮгә кергән көннән алып бер эш көне эчендә теркәлә.

3.3.3. ХМҮ белгече, дәүләт хезмәте күрсәтү өчен, ХМҮгә мөрәжәгать итү көнен һәм вакытын гражданин белән килештерү ярдәмендә гражданинның алдан язылу мөмкинлеген тәмин итә:

- шәхсән мөрәжәгать иткәндә – мөрәжәгать итү көнендә, дәүләт хезмәте күрсәтү турында гариза теркәлгәннән соң;

- гариза ХМҮгә, электрон почтаны да кертеп, почта аша, факсимиль элементә ярдәмендә яки электрон документ рәвешендә, шул исәптән Бердәм порталдан яки Татарстан Республикасы порталыннан файдаланып, яки гаризаны КФҮдән, ерактагы эш урыныннан тапшыру ярдәмендә кергән очракта, ХМҮ белгече дәүләт хезмәте күрсәтү турында гариза ХМҮдә теркәлгән көннән соң килүче көннән соңга калмыйча, гариза бирүче белән шәхсән кабул итү көнен, вакытын килештерә, шулай ук аңа бу Регламентның 2.5 пункты белән күздә тотылган документларны тапшыру зарурлыгы турында мәгълүмат бирә.

3.3.4. Административ гамәлнең нәтижәсе булып дәүләт хезмәте күрсәтү турында рәсми мөрәжәгатьне ХМҮдә теркәү һәм дәүләт хезмәтен алу өчен ХМҮгә мөрәжәгать итү көнен һәм вакытын гариза бирүче белән килештерү тора.

3.4. Дәүләт хезмәте күрсәтүгә документлар кабул итүдән баш тарту ХМҮ белгече:

дәүләт хезмәтен алуга гариза ХМҮгә, КФҮ, ерактагы эш урыны аша, почта элементәсе аша, факсимиль элементә чараларын файдаланып яки электрон рәвештә, шул исәптән Бердәм порталдан яки Татарстан Республикасы порталыннан файдаланып жибәрелгәндә, гаризаны кабул итүдән баш тарту өчен, бу Регламентның 2.8 пункты белән күздә тотылган нигезләр булу-булмавын карап тикшерә;



гаризаны кабул итүдән баш тартуга бу Регламентның 2.8 пункты белән күздә тотылган нигезләр булган очракта, гаризаны кабул итүдән баш тартуның сәбәбен күрсәтеп, гариза бирүчегә хәбәрнамә жибәрә.

Үтәү срогы: процедуралар гариза кәргән көнне башкарыла.

Процедура нәтижәсе: гариза бирүчегә гаризаны кабул итүдән баш тарту турында язмача хәбәр жибәрү.

### 3.5. Гражданның вакытлыча эшкә урнаштыруны оештыру

3.5.1. Гражданның вакытлыча эшкә урнаштыруны оештырганда, түбәндәге административ гамәлләр башкарыла:

1) гражданның вакытлыча эшкә урнаштыруны оештыру мөмкинлеге турындагы мәгълүматны жыю һәм анализлау;

2) гражданның вакытлыча эшкә урнаштыруны оештыру өчен, эш бирүчеләрне сайлап алу;

3) ХМҮ һәм эш бирүче арасында гражданның вакытлыча эшкә урнаштыруны оештыру турында килешү<sup>25</sup> проектын әзерләү;

4) килешү төзү;

5) төзелгән килешү нигезендә гражданның вакытлыча эшкә урнаштыру өчен, Халык мәшгульеге өлкәсендә дәүләт хезмәте алучылар – эш бирүчеләр регистрына<sup>26</sup> буш эш урыннары һәм вакантлы вазыйфалар турында мәгълүматлар кертү.

3.5.2. Гражданның вакытлыча эшкә урнаштыруны оештыру мөмкинлеге турындагы мәгълүматны жыю һәм анализлау.

Түбәндәгеләрне исәпкә алып, ХМҮ белгече мәгълүматны жый һәм анализлай:

икътисадый эшчәнлек төрләре, оешмаларның финанс-икътисадый хәле буенча, хезмәткәрләрнең һәм Татарстан Республикасы муниципаль берәмлеге<sup>27</sup> территориясендә урнашкан оешмаларның саны бүленешен;

кадрларның һөнәри үсеше программаларын анализлау, хезмәт ресурсларына ихтыяжның һөнәри-квалификацион структурасын фаразлау нәтижеләрен;

муниципаль берәмлекнең икътисадый эшчәнлек төрләре буенча социаль-икътисадый үсеш перспективаларынан чыгып, эш бирүчеләрнең хезмәт ресурсларына ихтыяжын бәяләүне;

кулай эш эзләүдә кыенлыklar кичерүче гражданның белем, һөнәри-квалификацион структура, кулай эш эзләү дәвамлылыгы буенча составын, гражданның билгеле бер категориясенә каравына бәйле рәвештә, эшкә урнашуга комачаулаучы сәбәпләрне;

тормыш итүдә чикләүләре булган гражданның өчен инфраструктураның файдаланыла алырлык булуын;

гражданның вакытлыча эшкә урнашуда катнашуга ихтыяжын;

эш бирүчеләрнең һәм жирле үзидарә органның гражданның вакытлыча эшкә урнаштыруны оештыру буенча тәкъдимнәрен;

гражданның вакытлыча эшкә урнаштыру срокларын һәм дәвамлылыгын;

<sup>25</sup> Алга таба – килешү.

<sup>26</sup> Алга таба – Эш бирүчеләр регистры.

<sup>27</sup> Алга таба – муниципаль берәмлек.



гражданнарны вакытлыча эшкә урнаштыруны оештыру һәм уздыру шартларын;

вакытлыча эшкә урнашу урынының гражданин яшәгән урыннан ераклыгын.

3.5.3. Гражданнарны вакытлыча эшкә урнаштыруны оештыру өчен, эш бирүчеләрне сайлап алу.

Административ гамәлне башкаруның башлануы өчен нигез булып, эш бирүченең гражданнарны вакытлыча эшкә урнаштыруны оештыру турында ХМҮгә язмача тәкъдим (гариза) белән мөрәжәгать итүе тора.

ХМҮ белгече эш бирүчеләрне түбәндәгеләрне исәпкә алып сайлый:

булдырылучы эш урыннары санын һәм вакытлыча эшкә урнаштыру алар өчен оештырыла торган гражданнарның санын;

эш шартларының булуын яки эш бирүченең аларны булдыру мөмкинлеген һәм, тернәкләндерүнең индивидуаль программасын исәпкә алып, эш урынының инвалид өчен яраклылыгын;

гражданнарны вакытлыча эшкә урнаштыруны уздыру урынына транспорт белән бару мөмкинлеген;

гражданнарны вакытлыча эшкә урнаштыруны оештыру шартларын;

гражданинның категориясенә бәйле рәвештә, вакытлыча эшкә урнаштыруның срокларын һәм дәвамлылыгын;

эш бирүченең хезмәт турындагы законны һәм хезмәткә кагылышлы хокук белеме нормаларын үз эченә алучы бүтән норматив хокукый актларны үтәвен;

вакытлыча эшкә урнашу чоры тәмамланганнан соң, гражданнарны даими эш урынына эшкә урнаштыру мөмкинлеген бәяләүне;

эш бирүченең гражданнарның вакытлыча эшкә урнашуын финанслауга акчасы булу-булмауны.

Килешү төзү турында аңа карата карар кабул ителә торган эш бирүчене ачыклау критерийлары булып торалар:

охшаш һөнәрләр (белгечлекләр) буенча эш башкарганда яисә шуңа охшаш эшне башкарганда, бүтән эш бирүчеләр белән чагыштырганда, аның хезмәткә түләүнең югарырак дәрәжәсен тәкъдим итүе;

охшаш һөнәрләр (белгечлекләр) буенча эш башкарганда яисә шуңа охшаш эшне башкарганда тәкъдим ителүче хезмәт хакы күләме бер үк төрле сумманы тәшкил иткән очракта, ХМҮгә гаризаны башка эш бирүчеләрдән алданрак бирүе (гаризаның ХМҮдә теркәлү датасы буенча).

Үтәү срогы: гариза аны ХМҮдә теркәгән көннән башлап жиде эш көне эчендә карап тикшерелә. Кабул ителгән карар турындагы хәбәр эш бирүчегә гариза теркәлгән көннән башлап, эш көннәрендә исәпләнүче ун көнлек срокта житкерелә.

Процедура нәтижәсе: гаризаны карап тикшерү нәтижәләре буенча, эш бирүче белән килешү төзү яки төзүдән баш тарту турында карар кабул итү һәм кабул ителгән карар хакында эш бирүчегә хәбәр жибөрү.

3.5.4. Килешү проектын эзерләү.

Административ гамәлне башкаруның башлануы өчен нигез булып, эш бирүче белән килешү төзү турында карар кабул итү тора. Килешүнең стандарт формасы Министрлык тарафыннан раслана.

ХМҮ белгече, килешү проектын эзерләгәндә, эш бирүче белән



түбәндәгеләрне килештерә:

гражданның вакытлыча эшкә урнаштыру тәртибен һәм шартларын;  
даими эш урыннарын биләү өчен, вакытлыча эшкә урнаштыруда катнашучылар арасынан хезмәткәрләр сайлап алуны күздә тотучы нигезләмәләрне;

гражданның вакытлыча эшкә урнаштыруда катнашуын раслаучы мәгълүматлар тапшыру тәртибен һәм срокларын;

ХМҮнең һәм эш бирүченең хокукларын, бурычларын һәм җаваплылыгын;

килешүнең гамәлдә булу срокларын;

килешүне туктату тәртибен һәм шартларын.

Үтәү срогы: процедура эш бирүче белән килешү төзү турында карар кабул ителгән көннән башлап жиде эш көне эчендә үтәлә.

Процедура нәтижәсе: килешү проектын, билгеләнгән тәртиптә, ХМҮ директорына килештерүгә һәм раслауга тапшыру.

3.5.5. Килешү төзү.

Административ гамәлне башкаруның башлануы өчен нигез булып, ХМҮ директорының килешүне раславы тора.

ХМҮ белгече, билгеләнгән тәртиптә, килешүне ике нөсхәдә рәсмиләштерә.

Үтәү срогы: процедура, эш бирүче белән килешү төзү турында карар кабул ителгән көннән башлап, эш көннәрендә исәпләнүче ун көнлек срокта үтәлә.

Процедура нәтижәсе: билгеләнгән тәртиптә, ХМҮ һәм эш бирүче арасындагы килешүнең ике нөсхәсен рәсмиләштерү.

3.5.6. Төзелгән килешү нигезендә, гражданның вакытлыча эшкә урнаштыру өчен буш эш урыннары һәм вакантлы вазыйфалар турындагы мәгълүматларны Эш бирүчеләр регистрына кертү.

Административ гамәлне башкаруның башлануы өчен нигез булып, имзаланган килешүне ХМҮдә теркәү тора.

ХМҮ белгече Эш бирүчеләр регистрына кертә:

юридик затның (шәхси эшкуарның) атамасын, эш бирүченең – физик затның – фамилиясен, исемен, атасының исемен;

вакытлыча эшкә урнашу урыны адресын, транспортта бару ысулын;

һөнәр (белгечлек), вазыйфа, квалификация атамасын;

хезмәткәрләрнең кирәкле санын;

эшнең характерын (вакытлыча, өйдә торып);

гражданның вакытлыча эшкә урнаштыруда катнашуы срокларын һәм дәвамлылыгын;

хезмәт хакы (керем) күләмен;

эш режимын;

һөнәр квалификациясе таләпләрен, өстәмә күнекмәләрне;

вакытлыча эшкә урнашканда, социаль гарантияләр исемлеген.

Үтәү срогы: процедура килешү төзелгән көнне, процедура башланган моменттан алып биш минут эчендә үтәлә.

Процедура нәтижәсе: эш бирүче һәм вакытлыча эш урыннары турындагы белешмәләрне Эш бирүчеләр регистрына кертү.

3.6. Балигъ булмаган гражданның вакытлыча эшкә урнаштыруны оештыру



3.6.1. Балигъ булмаган гражданнырны вакытлыча эшкэ урнаштыруны оештырганда, түбэндэге административ гамэллэр башкарыла:

1) балигъ булмаган гражданнырны вакытлыча эшкэ урнаштыруны оештыру мөмкинлеге турындагы мэгълүматны жыю һәм анализлау;

2) балигъ булмаган гражданнырны вакытлыча эшкэ урнаштыруны оештыру өчен, эш бирүчелэрне сайлап алу;

3) ХМҮ һәм эш бирүче арасында балигъ булмаган гражданнырны вакытлыча эшкэ урнаштыруны оештыру турында килешү<sup>28</sup> проектын эзерләү;

4) килешү төзү;

5) төзелгән килешү нигезендэ балигъ булмаган гражданнырны вакытлыча эшкэ урнаштыру өчен, Эш бирүчелэр регистрына буш эш урыннары һәм вакантлы вазыйфалар турында мэгълүматлар кертү.

3.6.2. Балигъ булмаган гражданнырны вакытлыча эшкэ урнаштыруны оештыру мөмкинлеге турындагы мэгълүматны жыю һәм анализлау.

Түбэндэгелэрне исәпкэ алып, ХМҮ белгече мэгълүматны жыя һәм анализлай:

икътисадый эшчәнлек төрлэре, оешмаларның финанс-икътисадый хэле буенча, хезмәткэрлэрнең һәм муниципаль берәмлек территориясендэ урнашкан оешмаларның саны бүленешен;

муниципаль берәмлекнең икътисадый эшчәнлек төрлэре буенча социаль-икътисадый үсеш перспективаларынан чыгып, эш бирүчелэрнең вакытлыча характердагы эшлэрне башкаруда хезмәт ресурсларына ихтыяжын баяләүне;

социаль яклауга аеруча мохтажларның билгеле бер категориясенэ каравына бәйле рәвештэ, балигъ булмаган гражданнырның составын;

тормыш итүдэ чикләүлэре булган балигъ булмаган гражданныр өчен инфраструктураның файдаланыла алырлык булуын;

балигъ булмаган гражданнырның вакытлыча эшкэ урнашуда катнашуга ихтыяжын;

эш бирүчелэрнең һәм жирле үзидарэ органнарының балигъ булмаган гражданнырны вакытлыча эшкэ урнаштыруны оештыру буенча тәкъдимнэрен;

балигъ булмаган гражданнырны вакытлыча эшкэ урнаштыру срокларын һәм дэвамлылыгын;

балигъ булмаган гражданнырны вакытлыча эшкэ урнаштыруны оештыру һәм уздыру шартларын;

вакытлыча эшкэ урнашу урынының балигъ булмаган гражданныр яшэгән урыннан ераклыгын.

3.6.3. Балигъ булмаган гражданнырны вакытлыча эшкэ урнаштыруны оештыру өчен, эш бирүчелэрне сайлап алу.

ХМҮ белгече эш бирүчелэрне аларның балигъ булмаган гражданнырны вакытлыча эшкэ урнаштыруны оештыру турында язмача тәкъдимнэре (гаризалары) нигезендэ түбэндэгелэрне исәпкэ алып сайлай:

булдырылучы эш урыннары санын һәм вакытлыча эшкэ урнаштыру алар өчен оештырыла торган балигъ булмаган гражданнырның санын;

<sup>28</sup> Алга таба – килешү.



эш шартларының булуын яки эш бирүченең аларны булдыру мөмкинлеген һәм, тернәкләндерүнең индивидуаль программасын исәпкә алып, эш урынының инвалид бала өчен яраклылыгын;

балигъ булмаган гражданның вакытлыча эшкә урнаштыруны уздыру урынына транспорт белән бару мөмкинлеген;

балигъ булмаган гражданның вакытлыча эшкә урнаштыруны оештыру шартларын;

категориясенә һәм яшенә бәйле рәвештә, балигъ булмаган гражданның вакытлыча эшкә урнаштыруның срокларын һәм дәвамлылыгын;

эш бирүченең хезмәт турындагы законны һәм хезмәткә кагылышлы хокук белеме нормаларын үз эченә алучы бүтән норматив хокукый актларны үтәвен;

эш бирүченең балигъ булмаган гражданның эшчәнлек (белгечлек) өлкәсен сайлау максатыннан һөнәри юнәлеш бирүдә, эшкә урнаштыруда, һөнәргә укытуда катнашуы мөмкинлеген бәяләүне;

эш бирүченең балигъ булмаган гражданның вакытлыча эшкә урнашуын финанслауга акчасы булу-булмауны.

Килешү төзү турында аңа карата карар кабул ителә торган эш бирүчене ачыклау критерийлары булып торалар:

ошшаш эшне башкарганда, бүтән эш бирүчеләр белән чагыштырганда, аның хезмәткә түләүнең югарырак дәрәжәсен тәкъдим итүе;

ошшаш эшне башкарганда тәкъдим ителүче хезмәт хакы күләме бер үк төрле сумманы тәшкил иткән очракта, ХМҮгә гаризаны башка эш бирүчеләрдән алданрак бирүе (гаризаның ХМҮдә теркәлү датасы буенча).

Үтәү срогы: гариза аны ХМҮдә теркәгән көннән башлап жиде эш көне эчендә карап тикшерелә. Кабул ителгән карар турындагы хәбәр эш бирүчегә гариза теркәлгән көннән башлап, эш көннәрендә исәпләнүче ун көнлек срокта житкерелә.

Процедура нәтижәсе: гаризаны карап тикшерү нәтижәләре буенча, эш бирүче белән килешү төзү яки төзүдән баш тарту турында карар кабул итү һәм кабул ителгән карар хакында эш бирүчегә хәбәр жибәрү.

#### 3.6.4. Килешү проектын эзерләү.

Административ гамәлне башкаруның башлануы өчен нигез булып, эш бирүче белән килешү төзү турында карар кабул итү тора. Килешүнең стандарт формасы Министрлык тарафыннан раслана.

ХМҮ белгече, килешү проектын эзерләгәндә, эш бирүче белән түбәндәгеләрне килештерә:

балигъ булмаган гражданның вакытлыча эшкә урнаштыру тәртибен һәм шартларын;

балигъ булмаган гражданның эшчәнлек (белгечлек) өлкәсен сайлау максатыннан һөнәри юнәлеш бирүдә, эшкә урнаштыруда, һөнәргә укытуда катнашырга, шулай ук кадрларны вакытлыча эшкә урнаштыруда катнашучылар арасынан тупларга риза булганда, эш бирүченең тиндәшле бурычларын килешү проектына кертүне;

балигъ булмаган гражданның вакытлыча эшкә урнаштыруда катнашуын раслаучы мәгълүматлар тапшыру тәртибен һәм срокларын;

ХМҮнең һәм эш бирүченең хокукларын, бурычларын һәм җаваплылыгын;



килешүнең гамәлдә булу срокларын;  
килешүне туктату тәртибен һәм шартларын.

Үтәү срогы: процедура эш бирүче белән килешү төзү турында карар кабул ителгән көннән башлап жиде эш көне эчендә үтәлә.

Процедура нәтижәсе: килешү проектын, билгеләнгән тәртиптә, ХМҮ директорына килештерүгә һәм раслауга тапшыру.

### 3.6.5. Килешү төзү.

Административ гамәлне башкаруның башлануы өчен нигез булып, ХМҮ директорының килешүне раславы тора.

ХМҮ белгече, билгеләнгән тәртиптә, килешүне ике нөсхәдә рәсмиләштерә.

Үтәү срогы: процедура, эш бирүче белән килешү төзү турында карар кабул ителгән көннән башлап, эш көннәрендә исәпләнүче ун көнлек срокта үтәлә.

Процедура нәтижәсе: билгеләнгән тәртиптә, ХМҮ һәм эш бирүче арасындагы килешүнең ике нөсхәсен рәсмиләштерү.

3.6.6. Төзелгән килешү нигезендә, балигъ булмаган гражданның вакытлыча эшкә урнаштыру өчен буш эш урыннары һәм вакантлы вазыйфалар турындагы мәгълүматларны Эш бирүчеләр регистрына кертү.

Административ гамәлне башкаруның башлануы өчен нигез булып, имзаланган килешүне ХМҮдә теркәү тора.

ХМҮ белгече Эш бирүчеләр регистрына кертә:

юридик затның (шәхси эшкуарның) атамасын, эш бирүченең – физик затның – фамилиясен, исемн, атасының исемн;

вакытлыча эшкә урнашу урыны адресын, транспортта бару ысулын;

һөнәр (белгечлек), вазыйфа, квалификация атамасын;

хезмәткәрләрнең кирәкле санын;

эшнең характерын (вакытлыча, өйдә торып);

балигъ булмаган гражданның вакытлыча эшкә урнаштыруда катнашуы срокларын һәм дәвамлылыгын;

хезмәт хакы (керем) күләмен;

эш режимын;

һөнәр квалификациясе таләпләрен, өстәмә күнекмәләрен;

вакытлыча эшкә урнашканда, социаль гарантияләр исемлеген;

балигъ булмаган гражданның эшчәнлек (белгечлек) өлкәсен сайлау максатыннан һөнәри юнәлеш бирү, эшкә урнаштыру, вакытлыча эшкә урнашу чорында һөнәргә укуту, шулай ук кадрларны вакытлыча эшкә урнаштыруда катнашучылар арасынан туплау турында мәгълүматларны.

Үтәү срогы: процедура башланган моменттан алып биш минут эчендә үтәлә.

Процедура нәтижәсе: эш бирүче һәм вакытлыча эш урыннары турындагы белешмәләрен Эш бирүчеләр регистрына кертү.

3.7. Эшсез гражданны һәм уку йортын тәмамлаган эшсезләрен вакытлыча эшкә урнаштыруны оештыру

3.7.1. Эшсез гражданны һәм уку йортын тәмамлаган эшсезләрен вакытлыча эшкә урнаштыруны оештырганда, түбәндәге административ гамәлләр башкарыла:

1) эшсез гражданны һәм уку йортын тәмамлаган эшсезләрен вакытлыча



эшкә урнаштыруны оештыру мөмкинлеге турындагы мәгълүматны жыю һәм анализлау;

2) эшсез гражданнарны һәм уку йортын тәмамлаган эшсезләрне гражданнарны вакытлыча эшкә урнаштыруны оештыру өчен, эш бирүчеләрне сайлап алу;

3) ХМҮ һәм эш бирүче арасында эшсез гражданнарны һәм уку йортын тәмамлаган эшсезләрне вакытлыча эшкә урнаштыруны оештыру турында килешү<sup>29</sup> проектын эзерләү;

4) килешү төзү;

5) төзелгән килешү нигезендә эшсез гражданнарны һәм уку йортын тәмамлаган эшсезләрне вакытлыча эшкә урнаштыру өчен, Эш бирүчеләр регистрына буш эш урыннары һәм вакантлы вазыйфалар турында мәгълүматлар керту.

3.7.2. Эшсез гражданнарны һәм уку йортын тәмамлаган эшсезләрне вакытлыча эшкә урнаштыруны оештыру мөмкинлеге турындагы мәгълүматны жыю һәм анализлау.

Түбәндәгеләрне исәпкә алып, ХМҮ белгече мәгълүматны жыя һәм анализлай:

икътисадый эшчәнлек төрләре, оешмаларның финанс-икътисадый хәле буенча, хезмәткәрләрнең һәм муниципаль берәмлек территориясендә урнашкан оешмаларның саны бүленешен;

кадрларның һөнәри үсеше программаларын анализлау, хезмәт ресурсларына ихтыяжның һөнәри-квалификацион структурасын фаразлау нәтижеләрен;

муниципаль берәмлекнең икътисадый эшчәнлек төрләре буенча социаль-икътисадый үсеш перспективаларынан чыгып, эш бирүчеләрнең вакытлыча характердагы эшләрне башкаруда хезмәт ресурсларына ихтыяжын бәяләүне;

кулай эш эзләүдә кыенлыklar кичерүче гражданнарның белем, һөнәри-квалификацион структура, кулай эш эзләү дәвамлылығы буенча составын, гражданнарның билгеле бер категориясенә каравына бәйле рәвештә, эшкә урнашуга комачаулаучы сәбәпләрне;

тормыш итүдә чикләүләре булган гражданнар өчен инфраструктураның файдаланыла алырлык булуын;

гражданнарның вакытлыча эшкә урнашуга катнашуга ихтыяжын;

эш бирүчеләрнең һәм жирле үзидарә органнарының эшсез гражданнарны һәм уку йортын тәмамлаган эшсезләрне вакытлыча эшкә урнаштыруны оештыру буенча тәкъдимнәрен;

эшсез гражданнарны һәм уку йортын тәмамлаган эшсезләрне вакытлыча эшкә урнаштыру срокларын һәм дәвамлылығын;

эшсез гражданнарны һәм уку йортын тәмамлаган эшсезләрне вакытлыча эшкә урнаштыруны оештыру һәм уздыру шартларын;

вакытлыча эшкә урнашу урынының эшсез гражданин һәм уку йортын тәмамлаган эшсез яшәгән урыннан ераклығын.

3.7.3. Эшсез гражданнарны һәм уку йортын тәмамлаган эшсезләрне

<sup>29</sup> Алга таба – килешү.



вакытлыча эшкә урнаштыруны оештыру өчен, эш бирүчеләрне сайлап алу.

ХМҮ белгече эш бирүчеләрне аларның эшсез гражданның һәм уку йортын тәмамлаган эшсезләрне вакытлыча эшкә урнаштыруны оештыру турында язмача тәкъдимнәре (гаризалары) нигезендә түбәндәгеләрне исәпкә алып сайлый:

булдырылучы эш урыннары санын һәм вакытлыча эшкә урнаштыру алар өчен оештырыла торган гражданның санын;

эш шартларының булуын яки эш бирүченең аларны булдыру мөмкинлеген һәм, тернәкләндерүнең индивидуаль программасын исәпкә алып, эш урынының инвалид өчен яраклылыгын;

гражданның вакытлыча эшкә урнаштыруны уздыру урынына транспорт белән бару мөмкинлеген;

эшсез гражданның һәм уку йортын тәмамлаган эшсезләрне вакытлыча эшкә урнаштыруны оештыру шартларын;

категориясенә һәм яшенә бәйле рәвештә, гражданның вакытлыча эшкә урнаштыруның срокларын һәм дәвамлылыгын;

эш бирүченең хезмәт турындагы законны һәм хезмәткә кагылышлы хокук белеме нормаларын үз эченә алучы бүтән норматив хокукый актларны үтәвен;

вакытлыча эшкә урнашу чоры тәмамланганнан соң, гражданның даими эш урынына эшкә урнаштыру мөмкинлеген бәяләүне;

эш бирүченең эшсез гражданның һәм уку йортын тәмамлаган эшсезләрнең вакытлыча эшкә урнашуын финанслауга акчасы булу-булмауны.

Килешү төзү турында аңа карата карар кабул ителә торган эш бирүчене ачыклау критерийлары булып торалар:

охшаш һөнәрләр (белгечлекләр) буенча эш башкарганда яисә охшаш эшне башкарганда, бүтән эш бирүчеләр белән чагыштырганда, аның хезмәткә түләүнең югарырак дәрәжәсен тәкъдим итүе;

охшаш һөнәрләр (белгечлекләр) буенча эш башкарганда яисә охшаш эшне башкарганда тәкъдим ителүче хезмәт хакы күләме бер үк төрле сумманы тәшкил иткән очракта, ХМҮгә гаризаны башка эш бирүчеләрдән алданрак бирүе (гаризаның ХМҮдә теркәлү датасы буенча).

Үтәү срогы: гариза аны ХМҮдә теркәгән көннән башлап жиде эш көне эчендә карап тикшерелә. Кабул ителгән карар турындагы хәбәр эш бирүчегә гариза теркәлгән көннән башлап, эш көннәрендә исәпләнүче ун көнлек сиксә житкерелә.

Процедура нәтижәсе: гаризаны карап тикшерү нәтижәләре буенча, эш бирүче белән килешү төзү яки төзүдән баш тарту турында карар кабул итү һәм кабул ителгән карар хакында эш бирүчегә хәбәр жиберү.

#### 3.7.4. Килешү проекты эзерләү.

Административ гамәлне башкаруның башлануы өчен нигез булып, эш бирүче белән килешү төзү турында карар кабул итү тора. Килешүнең стандарт формасы Министрлык тарафыннан раслана.

ХМҮ белгече, килешү проекты эзерләгәндә, эш бирүче белән түбәндәгеләрне килештерә:

эшсез гражданның һәм уку йортын тәмамлаган эшсезләрне вакытлыча эшкә урнаштыру тәртибен һәм шартларын;

даими эш урыннарын биләү өчен, вакытлыча эшкә урнаштыруда



катнашучылар арасынан хезмәткәрләр сайлап алуны күздә тотучы нигезләмәләрне;

даими эш урыннарын биләү өчен, хезмәткәрләрне вакытлыча эшкә урнаштырылган эшсез гражданныр һәм уку йортын тәмамлаган эшсезләр арасынан тупларга риза булганда, эш бирүченең бурычларын;

эшсез гражданнырның һәм уку йортын тәмамлаган эшсезләрнең вакытлыча эшкә урнаштыруда катнашуын раслаучы мәгълүматлар тапшыру тәртибен һәм срокларын;

ХМҮнең һәм эш бирүченең хокукларын, бурычларын һәм җаваплылыгын;

киләшүнең гамәлдә булу срокларын;

киләшүне туктату тәртибен һәм шартларын.

Үтәү срогы: процедура эш бирүче белән килешү төзү турында карар кабул ителгән көннән башлап жиде эш көне эчендә үтәлә.

Процедура нәтижәсе: килешү проектын, билгеләнгән тәртиптә, ХМҮ директорына килештерүгә һәм раслауга тапшыру.

### 3.7.5. Килешү төзү.

Административ гамәлне башкаруның башлануы өчен нигез булып, ХМҮ директорының килешүне раславы тора.

ХМҮ белгече, билгеләнгән тәртиптә, килешүне ике нөсхәдә рәсмиләштерә.

Үтәү срогы: процедура, эш бирүче белән килешү төзү турында карар кабул ителгән көннән башлап, эш көннәрендә исәпләнүче ун көнлек срукта үтәлә.

Процедура нәтижәсе: билгеләнгән тәртиптә, ХМҮ һәм эш бирүче тарафыннан килешүнең ике нөсхәсе рәсмиләштерелү.

3.7.6. Төзелгән килешү нигезендә эшсез гражданнырны һәм уку йортын тәмамлаган эшсезләрне вакытлыча эшкә урнаштыру өчен буш эш урыннары һәм вакантлы вазыйфалар турындагы мәгълүматларны Эш бирүчеләр регистрына кертү.

Административ гамәлне башкаруның башлануы өчен нигез булып, имзаланган килешүне ХМҮдә теркәү тора.

ХМҮ белгече Эш бирүчеләр регистрына кертә:

юридик затның (шәхси эшкуарның) атамасын, эш бирүченең – физик затның – фамилиясен, исемен, атасының исемен;

вакытлыча эшкә урнашу урыны адресын, транспортта бару ысулын;

һөнәр (белгечлек), вазыйфа, квалификация атамасын;

хезмәткәрләрнең кирәкле санын;

эшнең характерын (вакытлыча, өйдә торып);

гражданнырның вакытлыча эшкә урнаштыруда катнашуы срокларын һәм дәвамлылыгын;

хезмәт хакы (керем) күләмен;

эш режимын;

һөнәр квалификациясе таләпләрен, өстәмә күнекмәләрне;

вакытлыча эшкә урнашканда, социаль гарантияләр исемлеген;

вакытлыча эшкә урнашу чоры тәмамланганнан соң, даими эш урынына эшкә урнашу турында мәгълүматларны.

Үтәү срогы: процедура башланган моменттан алып биш минут эчендә үтәлә.



Процедура нәтижәсе: эш бирүче һәм вакытлыча эш урыннары турындагы белешмәләргә Эш бирүчеләр регистрына кергү.

3.8. Вакытлыча эшкә урнаштыру өчен гражданны эш бирүче янына жиберү

3.8.1. Вакытлыча эшкә урнаштыру өчен гражданны эш бирүче янына жибергәндә, түбәндәге административ гамәлләр башкарыла:

1) кулай эш эзләү максатыннан ХМҮдә теркәлгәндә күрсәтелгән документлар нигезендә, гариза бирүче турында Халык мәшгульеге өлкәсендә дәүләт хезмәтләре алучылар – физик затлар регистрына<sup>30</sup> кертелгән мәгълүматларны анализлау һәм, халык мәшгульеге турындагы законга туры китереп, түбәндәгеләр хакында белешмәләр булуны яки булмауны исәпкә алып, вакытлыча эшкә урнаштыру вариантларын ачыклау:

һөнәр (белгечлек), вазыйфа, эшчәнлек төре;

һөнәри әзерлек дәрәжәсе һәм квалификация, тәҗрибә һәм эш күнекмәләре;

хезмәтнең киңеш ителүче характеры һәм тернәкләндерүнең индивидуаль программасында булган шартлары;

2) гариза бирүчегә түбәндәгеләр турында мәгълүмат бирү:

гражданны вакытлыча эшкә урнаштыру тәртибе, шартлары һәм сроклары; вакытлыча эшкә урнаштыру вариантларыннан баш тарткан очракта, законда каралган нәтижәләр;

гражданны вакытлыча эшкә урнаштыру чорында матди ярдәм күрсәтү тәртибе һәм шартлары;

төзелгән килешү нигезендә гражданны вакытлыча эшкә урнаштыру өчен буш эш урыннары һәм вакантлы вазыйфалар турында Эш бирүчеләр регистрында булган мәгълүматларга таянып, гариза бирүчегә вакытлыча эшкә урнаштыру вариантларын сайлап бирү;

4) вакытлыча эшкә урнаштыру вариантларын гариза бирүче белән килештерү;

5) гариза бирүче кандидатурасын эш бирүче белән килештерү;

6) вакытлыча эшкә урнашу өчен икедән артык булмаган юллама рәсмиләштерү һәм гариза бирүчегә бирү;

7) гариза бирүчегә бирелгән, эш бирүченең тамгасы куелган эшкә юлланманы һәм вакытлыча хезмәт килешүен, ул төзелгән очракта, ХМҮгә тапшыру зарурлыгы турында мәгълүмат бирү;

8) гариза бирүче риза булмаган очракта, вакытлыча эшкә урнаштыру вариантыннан баш тартуны рәсмиләштерү;

9) бу пунктның 3 – 8 пунктчалары белән күздә тотылган административ процедуралар (гамәлләр) үтәлеше нәтижәләрен Физик затлар регистрына кергү.

3.8.2. Кулай эш эзләү максатыннан ХМҮдә теркәлгәндә күрсәтелгән документлар нигезендә, гариза бирүче турында Физик затлар регистрына кертелгән мәгълүматларны анализлау һәм, халык мәшгульеге турындагы законга туры китереп, түбәндәгеләр хакында белешмәләр булуны яки булмауны исәпкә алып, вакытлыча эшкә урнаштыру вариантларын ачыклау:

<sup>30</sup> Алга таба – Физик затлар регистры.



һөнәр (белгечлек), вазыйфа, эшчәнлек төре;  
һөнәри әзерлек дәрәжәсе һәм квалификация, тәҗрибә һәм эш күнекмәләре;  
хезмәтнең киңәш ителүче характеры һәм тернәкләндерүнең индивидуаль программасында булган шартлары.

Административ гамәлне башкаруның башлануы өчен нигез булып, гражданның ХМҮгә гариза һәм бу Регламентның 2.5 пунктында билгеләнгән документлар белән шәхсән мөрәжәгатә тора.

ХМҮ белгече:

бу Регламентның 2.5 пунктында билгеләнгән документларның булу-булмавын тикшерә;

тапшырылган документлар нигезендә, дәүләт хезмәте күрсәтү турында яки бу Регламентның 2.9 пунктында әйтелгән нигез буенча, аны күрсәтүдән баш тарту турында карар кабул итә;

кабул ителгән карар турында гариза бирүчегә мәгълүмат җиткерә.

Дәүләт хезмәте күрсәтүдән баш тарткан очракта, ХМҮ белгече баш тартуның сәбәбен, нигезен аңлата, бу Регламентка б нчы кушымта нигезендә, дәүләт хезмәте күрсәтүдән баш тарту турындагы карарны язмача ике нөсхәдә рәсмиләштерә, аларның берсе ХМҮдә кала, икенчесе гариза бирүчегә бирелә.

Дәүләт хезмәте күрсәтүдән баш тартуға нигезләр булмаган очракта, ХМҮ белгече, гражданин тапшырган документларда булган мәгълүматларны Физик затларның электрон регистрына керту юлы белән, гражданны теркәү исәбенә куя, исәпкә алу язуының теркәү номерын бирә.

Гариза бирүченең рәсми мөрәжәгатә буенча, гаризаның гаризаны кабул итү көне һәм исәпкә алу язуының теркәү номеры турында мәгълүматы булган күчермәсе бирелергә мөмкин.

Үтәү срогы: процедуралар биш минут эчендә үтәлә.

Процедуралар нәтижәсе: кулай эш эзләү максатыннан, гражданны теркәү исәбенә кую яисә, баш тартуның сәбәбен күрсәтеп, ХМҮнең дәүләт хезмәте күрсәтүдән язмача баш тартуы.

3.8.3. Гариза бирүчегә түбәндәгеләр турында мәгълүмат бирү:

гражданның вакытлыча эшкә урнаштыру тәртибе, шартлары һәм сроклары;  
вакытлыча эшкә урнаштыру вариантларыннан баш тарткан очракта, законда каралган нәтижәләр;

гражданның вакытлыча эшкә урнаштыру чорында матди ярдәм күрсәтү тәртибе һәм шартлары.

ХМҮ белгече гражданның түбәндәгеләр турында телдән мәгълүмат бирә:

гражданның вакытлыча эшкә урнаштыру тәртибе, шартлары һәм сроклары;  
вакытлыча эшкә урнаштыру вариантларыннан баш тарткан очракта, законда каралган нәтижәләр;

гражданның вакытлыча эшкә урнаштыру чорында матди ярдәм күрсәтү тәртибе һәм шартлары;

вакытлыча эшкә урнаштыру вариантын сайлаганда, гаризага кергән мәгълүматларның, алар документлар белән расланган очракта, исәпкә алынуы.

Үтәү срогы: процедура башланган моменттан алып ике минут эчендә үтәлә.

Процедуралар нәтижәсе: гражданның дәүләт хезмәте күрсәтү турында



мәгълүмат бирү.

3.8.4. Төзелгән килешүләр нигезендә гражданның вакытлыча эшкә урнаштыру өчен буш эш урыннары һәм вакантлы вазыйфалар турында Эш бирүчеләр регистрында булган мәгълүматларга таянып, гариза бирүчегә вакытлыча эшкә урнаштыру вариантларын сайлап бирү.

ХМҮ белгече, ХМҮ һәм эш бирүчеләр арасында төзелгән килешүләр нигезендә гражданның вакытлыча эшкә урнаштыру өчен буш эш урыннары һәм вакантлы вазыйфалар турында Эш бирүчеләр регистрында булган мәгълүматларга таянып, гражданига вакытлыча эшкә урнаштыру вариантларын сайлап бирә.

ХМҮ белгече гражданига вакытлыча эшкә урнаштыру вариантларын һөнәрне (белгечлекне), вазыйфа, эшчәнлек төре, һөнәри әзерлек дәрәжәсе һәм квалификация, тәҗрибә һәм эш күнекмәләрен, хезмәтнең киңәш ителүче характерын һәм тернәкләндерүнең индивидуаль программасында булган шартларын исәпкә алып сайлап бирә.

Вакытлыча эшкә урнаштыру вариантларын сайлаганда рөхсәт ителми:

- эш урынына транспорт белән бару мөмкинлеген тәэмин итүче жәмәгать транспорты челтәре үсешен исәпкә алмыйча, эш урыннарына жибәрү;

- шартлары хезмәтне саклау кагыйдәләренә һәм нормаларына туры килмәгән эш тәкъдим итү.

Эш бирүчеләр регистрында вакытлыча эшкә урнаштыру вариантлары булган очракта, ХМҮ белгече вакытлыча эшкә урнаштыру өчен буш эш урыннары һәм вакантлы вазыйфалар турында мәгълүматлары булган исемлекне кәгазьгә бастырып чыгара һәм аны гражданига тәкъдим итә.

Вакытлыча эшкә урнаштыру вариантлары булмаган очракта, ХМҮ белгече гражданига кулай эшне № 419 Административ регламентка туры китереп сайларга тәкъдим итә.

Үтәү срогы: процедура моннан алдагы процедура тәмамланган моменттан алып ике минут эчендә үтәлә.

Процедуралар нәтижәсе: гражданның вакытлыча эшкә урнаштыру өчен буш эш урыннары һәм вакантлы вазыйфалар турында мәгълүматлары булган исемлекне алуы.

3.8.5. Вакытлыча эшкә урнаштыру вариантларын гариза бирүче белән килештерү.

Гражданин ХМҮ белгече тәкъдим иткән исемлектән вакытлыча эшкә урнаштыру вариантларын сайлый һәм эш бирүче янына әңгәмәгә жибәрүгә үзенең ризалыгын (ризасызлыгын) белдерә.

Үтәү срогы: процедура моннан алдагы процедура тәмамланган моменттан алып бер минут эчендә үтәлә.

Процедуралар нәтижәсе: гражданның ХМҮ белгече тәкъдим иткән исемлектән вакытлыча эшкә урнашу вариантын сайлавы.

3.8.6. Гариза бирүченең кандидатурасын эш бирүче белән килештерү.

ХМҮ белгече, вакытлыча эшкә урнаштыру граждани сайлаган вариантларын нигезендә, гражданның әңгәмәгә жибәрүне эш бирүче белән телефоннан килештерә.

Дәүләт хезмәте күрсәтү барышында гражданига әңгәмәне телефон элемтәсе



яки, Интернет челтәреннән файдаланып, видеоэлементә ярдәмендә уздыру мөмкинлегә тәмин ителә.

Үтәү срогы: процедура моннан алдагы процедура тәмамланган моменттан алып ике минут эчендә үтәлә.

Процедуралар нәтижәсе: гражданның әңгәмәгә жибәрүне эш бирүче белән килештерү яисә әңгәмәне телефон элементәсе яки, Интернет челтәреннән файдаланып, видеоэлементә ярдәмендә уздыру.

3.8.7. Вақытлыча эшкә урнашуга икедән артык булмаган юллама рәсмиләштерү һәм гариза бирүчегә бирү.

ХМҮ белгече, вақытлыча эшкә урнаштыруда катнашу өчен, 26.02.2015 ел, № 125н боерык белән расланган форма буенча берьюлы икедән артык булмаган эшкә юллама рәсмиләштерә һәм гражданинга бирә.

Үтәү срогы: процедура моннан алдагы процедура тәмамланган моменттан алып бер минут эчендә үтәлә.

Процедура нәтижәсе: вақытлыча эшкә урнашуга юлламалар рәсмиләштерү һәм гражданинга бирү.

3.8.8. Бирелгән, эш бирүченең тамгасы куелган эшкә юлламаны һәм вақытлыча хезмәт килешүен, ул төзелгән очракта, ХМҮгә тапшыру зарурлыгы турында гариза бирүчегә мәгълүмат бирү.

ХМҮ белгече, вақытлыча эшкә урнаштыру мәсьәләсе буенча, юллама бирелгән көннән алып өч көнлек срокта, эш бирүче белән әңгәмә үткәрү һәм вақытлыча эшкә урнаштыруда катнашу өчен бирелеп, әңгәмә нәтижәләре турында эш бирүченең тамгасы куелган юлламаны ХМҮгә тапшыру зарурлыгы турында гражданинга хәбәр итә.

Үтәү срогы: процедура моннан алдагы процедура тәмамланган моменттан алып бер минут эчендә үтәлә.

Процедура нәтижәсе: гражданинга әңгәмә үтү сроклары һәм вақытлыча эшкә урнаштыруда катнашу өчен бирелгән, эш бирүченең тамгасы куелган юлламаны тапшыру зарурлыгы турында мәгълүмат бирү.

3.8.9. Гариза бирүче риза булмаган очракта, вақытлыча эшкә урнаштыру вариантыннан баш тартуны рәсмиләштерү.

Гражданин вақытлыча эшкә урнаштыру вариантына ризасызлыгын язмача белдерә һәм баш тарту фактын шәхси имзасы белән раслый.

Үтәү срогы: процедура моннан алдагы процедура тәмамланган моменттан алып бер минут эчендә үтәлә.

Процедура нәтижәсе: гражданның тәкъдим ителгән кулай эш вариантларыннан язмача баш тартуы.

3.8.10. Бу пунктның 3 – 8 пунктчалары белән күздә тотылган административ процедуралар (гамәлләр) үтәләше нәтижәләрен Физик затлар регистрына кертү.

ХМҮ белгече Физик затлар регистрына кертә:

- дәүләт хезмәте күрсәтү нәтижәсен (гражданинга вақытлыча эшкә урнаштыруда катнашу өчен юллама бирү, вақытлыча эшкә урнаштыру вариантыннан баш тарту).

Үтәү срогы: процедура бу Регламентның 3.8.7, 3.8.9 пунктлары белән күздә тотылган процедураларның берсе тәмамланган моменттан алып бер минут эчендә



үтөлө.

Процедура нәтижәсе: дәүләт хезмәте күрсәтү нәтижәсен Физик затлар регистрына кертү.

3.9. Гражданин кабат мөрәжәгать иткәндә, дәүләт хезмәте күрсәтү

3.9.1. Гражданин кабат мөрәжәгать иткәндә, дәүләт хезмәте күрсәтү вакытында түбәндәге административ гамәлләр башкарыла:

1) бу Регламентның 2.5 пунктында күрсәтелгән документларның булу-булмавын тикшерү;

2) ХМҮгә моннан алда килгәндә, вакытлыча эшкә урнаштыруга бирелгән юлламалар белән эш бирүче янына бару нәтижәләре турындагы мәгълүматларны Физик затлар регистрына кертү;

3) бу Регламентның 3.8.1 – 3.8.9 пунктлары белән күздә тотылган административ процедураларны башкару;

4) гариза бирүче ХМҮгә моннан алда килгәндә бирелгән юллама буенча вакытлыча эшкә урнашкан очракта, вакытлыча эшкә урнашу чорында аңа матди ярдәм күрсәтү турында карар кабул итү;

5) аны күрсәтү турында уңай карар кабул ителгән очракта, вакытлыча эшкә урнашу чорында гариза бирүчегә матди ярдәм билгеләү;

6) эш бирүчедән гариза бирүченең вакытлыча эшкә урнаштыруда катнашуын раслаучы мәгълүматлар алынган очракта, вакытлыча эшкә урнашу чорында гариза бирүчегә матди ярдәмне исәпләп язу;

7) бу пунктның 4 – 6 пунктчалары белән күздә тотылган административ процедуралар (гамәлләр) үтәләше нәтижәләрен Физик затлар регистрына кертү;

8) ул ХМҮгә мөрәжәгать иткән очракта, кулай эшне мәшгульлек хезмәте органнары арадашчылыгы белән эзләү мөмкинлегенә турында гариза бирүчегә мәгълүмат бирү.

3.9.2. Бу Регламентның 2.5 пунктында күрсәтелгән документларның булу-булмавын тикшерү.

ХМҮ белгече:

бу Регламентның 2.5 пунктында күрсәтелгән документларның булу-булмавын тикшерә;

тапшырылган документлар нигезендә, дәүләт хезмәте күрсәтү турында яки бу Регламентның 2.9 пунктына туры китереп, күрсәтүдән баш тарту турында карар кабул итә;

кабул ителгән карар турында гариза бирүчегә мәгълүмат житкерә.

Бу Регламентның 2.9 пунктында күрсәтелгән нигезләр булып, дәүләт хезмәте күрсәтүдән баш тарткан очракта, ХМҮ белгече баш тартуның сәбәбен, нигезләрен аңлата, бу Регламентка 6 нчы кушымта нигезендә, дәүләт хезмәте күрсәтүдән баш тарту турындагы карарны язмача ике нөсхәдә рәсмиләштерә, аларның берсе ХМҮдә кала, икенчесе гражданинга бирелә.

Дәүләт хезмәте күрсәтүдән баш тартуға бу Регламентның 2.9 пунктында күрсәтелгән нигезләр булмаган очракта, ХМҮ белгече исәпкә алу документларының элегрәк тутырылган, гражданинның персонал мәгълүматларына туры килүче бланкларын агымдагы архивтан ала.

Үтәү срогы: процедура бер минут эчендә үтәлә.



Процедура нәтижәсе: дәүләт хезмәте күрсәтү турында карар яисә, баш тартуның сәбәбен күрсәтеп, ХМҮнең дәүләт хезмәте күрсәтүдән язмача баш тартуы.

3.9.3. ХМҮгә моннан алда килгәндә, вакытлыча эшкә урнаштыруга бирелгән юлламалар белән эш бирүче янына бару нәтижәләре турындагы мәгълүматларны Физик затлар регистрына кертү.

ХМҮ белгече:

вакытлыча эшкә урнаштыруда катнашу өчен булган, эш бирүчеләр тамга салган юлламаларны кабул итә яисә гариза бирүчедән моннан алда килгәндә бирелгән исемлек нигезендә эш бирүче янына бару нәтижәләрен белешә һәм эш бирүче янына бару нәтижәләрен Физик затлар регистрына кертә.

Үтәү срогы: процедура үзе башланган моменттан алып бер минут эчендә үтәлә.

Процедура нәтижәсе: эш бирүче янына бару нәтижәләрен Физик затлар регистрына кертү.

3.9.4. Эш бирүче вакытлыча эшләргә эшкә урнаштырудан баш тарткан очракта, бу Регламентның 3.8.1 пунктының 3 – 9 пунктчалары белән күздә тотылган административ процедураларны башкару.

Бу Регламентның 3.8.4 – 3.8.10 пунктлары белән билгеләнгән гамәлләр эзлеклелегенә туры китереп, ХМҮ белгече:

төзелгән килешүләр нигезендә вакытлыча эшкә урнаштыруда катнашу өчен буш эш урыннары (вакантлы вазыйфалар) турында Эш бирүчеләр регистрында булган мәгълүматларга таянып, гариза бирүчегә вакытлыча эшкә урнаштыру вариантларын сайлап бирә;

вакытлыча эшкә урнаштыру вариантларын гариза бирүче белән килештерә;

гариза бирүче кандидатурасын эш бирүче белән килештерә;

вакытлыча эшкә урнашу өчен икедән артык булмаган юллама рәсмиләштерә һәм гариза бирүчегә бирә;

вакытлыча эшкә урнаштыруда катнашу өчен бирелеп, эш бирүченең тамгасы куелган юлламаны һәм вакытлыча хезмәт килешүен, ул төзелгән очракта, ХМҮгә тапшыру зарурлыгы турында гариза бирүчегә хәбәр итә;

административ процедуралар (гамәлләр) үтәлеше нәтижәләрен Физик затлар регистрына кертә.

Үтәү срогы: процедуралар гариза бирүче кабат мөрәжәгать иткән көнне үтәлә.

Процедуралар нәтижәләре:

гражданинның вакытлыча эшкә урнаштыру өчен буш эш урыннары һәм вакантлы вазыйфалар турында мәгълүматлары булган исемлекне алуы;

гражданинның ХМҮ белгече тәкъдим иткән исемлектән вакытлыча эшкә урнашу вариантын сайлавы;

гражданинны әңгәмәгә жибәрүне эш бирүче белән килештерү яисә әңгәмәне телефон элементәсе яки, Интернет челтәреннән файдаланып, видеоэлементә ярдәмендә уздыру;

вакытлыча эшкә урнашуга икедән артык булмаган юллама рәсмиләштерү һәм гариза бирүчегә бирү;



гражданинга әңгәмә үтү сроклары һәм вакытлыча эшкә урнаштыруда катнашу өчен бирелгән, эш бирүченең тамгасы куелган юлламаны тапшыру зарурлығы турында мәғълүмат бирү;

гражданинның тәкъдим ителгән кулай эш вариантларыннан язмача баш тартуы;

дәүләт хезмәте күрсәтү нәтижәсен Физик затлар регистрына кертү.

3.9.5. Гариза бирүче ХМҮгә моннан алда килгәндә бирелгән юллама буенча вакытлыча эшкә урнашкан очракта, аңа вакытлыча эшкә урнашу чорында матди ярдәм күрсәтү турында карар кабул итү.

ХМҮ белгече гариза бирүчегә вакытлыча эшкә урнашу чорында матди ярдәм күрсәтү яки аны күрсәтүдән баш тарту турында карар кабул итә һәм кабул ителгән карар турында гариза бирүчегә мәғълүмат житкерә.

ХМҮ белгече, карар кабул иткәндә, ХМҮ һәм эш бирүче арасында төзелгән килешүдә вакытлыча эшкә урнашу чорында гражданның матди ярдәм күрсәтүне күз алдында тотучы нигезләмәләрнең булуын яки булмавын исәпкә ала.

Үтәү срогы: процедура процедура башланган моменттан алып бер минут эчендә үтәлә.

Процедура нәтижәсе: гариза бирүчегә вакытлыча эшкә урнашу чорында матди ярдәм күрсәтү яки аны күрсәтүдән баш тарту турында карар кабул итү һәм кабул ителгән карар турында гариза бирүчегә мәғълүмат житкерү.

3.9.6. Аны күрсәтү турында уңай карар кабул ителгән очракта, гариза бирүчегә вакытлыча эшкә урнашу чорында матди ярдәм билгеләү.

ХМҮ белгече:

уңай карар кабул ителгән очракта, матди ярдәм күрсәтү чорының дәвамлылығын күрсәтеп, гариза бирүчегә вакытлыча эшкә урнашу чорында матди ярдәм күрсәтү турында боерык (бу Регламентка 7 нче кушымта) проектын рәсмиләштерә;

вакытлыча эшкә урнашу чорында күрсәтелүче матди ярдәмнең ай саен бирелә торган күләме турында, аны исәпләү тәртибе һәм түләү шартлары турында гариза бирүчегә мәғълүмат житкерә;

тискәре карар кабул ителгән очракта, вакытлыча эшкә урнашу чорында матди ярдәм күрсәтүдән баш тарту турында боерык (бу Регламентка 8 нче кушымта) проектын рәсмиләштерә;

вакытлыча эшкә урнашу чорында матди ярдәм күрсәтү турында яки күрсәтүдән баш тарту турында боерык проектын, раслау өчен, ХМҮ директорына тапшыра.

Үтәү срогы: процедура процедура башланган моменттан алып бер минут эчендә үтәлә.

Процедура нәтижәсе: гариза бирүчегә вакытлыча эшкә урнашу чорында матди ярдәм күрсәтү турында боерык рәсмиләштерү һәм матди ярдәмне исәпләү тәртибе һәм түләү шартлары турында гариза бирүчегә мәғълүмат житкерү;

вакытлыча эшкә урнашу чорында гариза бирүчегә матди ярдәм күрсәтүдән баш тарту турында боерык рәсмиләштерү.

3.9.7. Гражданинның вакытлыча эшкә урнаштыруда катнашуын раслаучы мәғълүматларны эш бирүчедән алгач, гариза бирүчегә вакытлыча эшкә урнашу



чорында матди ярдәмне исәпләп язу.

ХМҮ белгече гариза бирүченең аны эшсез дип тану турындагы боерыкны үз эченә алган (эшсез гражданнар һәм уку йортын тәмамлаган эшсезләр өчен) “личное дело”сын вакытлыча эшкә урнашу чорында матди ярдәм күрсәтү турында боерыкны ХМҮнең гражданнарга социаль түләүләр билгеләү һәм исәпләп язу вазыйфасын башкаручы белгеченә тапшыра.

Гариза бирүчегә матди ярдәмне исәпләп язу эш бирүче килешү шартларына туры китереп тапшырган, гражданинның вакытлыча эшкә урнаштыруда катнашуын раслаучы документлар (вакытлыча хезмәт килешүе, эшкә кабул итү турында боерык, эш вакытын исәпкә алу табеле, эштән азат итү турында боерык һ.б.) күчермәләре нигезендә, гамәлләрнең № 10н Административ регламент белән күздә тотылган административ процедураларга охшаш эзлеклегенә тәңгәл рәвештә башкарыла.

Үтәү срогы: процедура процедура башланган моменттан алып бер минут эчендә үтәлә.

Процедура нәтижәсе: гариза бирүченең “личное дело”сын, вакытлыча эшләрдә катнашу чорына матди ярдәм исәпләп язу өчен, ХМҮнең гражданнарга социаль түләүләр билгеләү һәм исәпләп язу вазыйфасын башкаручы белгеченә тапшыру.

3.9.8. Бу Регламентның 3.9.1 пункттындагы 4 – 6 пунктчалары белән күздә тотылган административ процедуралар (гамәлләр) үтәлеше нәтижәләрен Физик затлар регистрына кертү.

ХМҮ белгече матди ярдәм күрсәтү турында карар кабул итү нәтижәләрен Физик затлар регистрына кертә.

Үтәү срогы: процедура процедура башланган моменттан алып бер минут эчендә үтәлә.

Процедура нәтижәсе: матди ярдәм күрсәтү турында боерыкны Физик затлар регистрына кертү.

3.9.9. Ул ХМҮгә мөрәжәгать иткән очракта, кулай эшне мәшгульлек хезмәте органнары арадашчылыгы белән эзләү мөмкинлеге турында гариза бирүчегә мәгълүмат бирү.

ХМҮ белгече гариза бирүчегә шул хакта мәгълүмат бирә: халык мәшгульлегенә булышлык итү өлкәсендә, гражданнарга кулай эш эзләүдә булышу дәүләт хезмәтен дә кертеп, дәүләт хезмәтләре алу өчен, ул ХМҮгә мөрәжәгать итә ала.

Үтәү срогы: процедура процедура башланган моменттан алып бер минут эчендә үтәлә.

Процедура нәтижәсе: гариза бирүчене ул ХМҮгә мөрәжәгать иткән очракта, кулай эшне мәшгульлек хезмәте органнары арадашчылыгы ярдәмендә эзләү мөмкинлеге белән таныштыру.

3.10. Гариза бирүчеләргә дәүләт хезмәтен электрон рәвештә, КФҮдә, ерактагы эш урынында күрсәтү.

3.10.1. Дәүләт хезмәте электрон рәвештә, КФҮ, ерактагы эш урыны аша күрсәтелми.

Гариза бирүче КФҮгә, ерактагы эш урынына мөрәжәгать иткәндә, гаризаны



ХМҮгә ХМҮ һәм КФҮ арасында хезмәттәшлек итү турында килешү белән билгеләнгән тәртиптә һәм срокларда, ләкин гариза теркәлгән көннән соң килүче эш көннән соңга калмыйча тапшыру тәмин ителә.

Дәүләт хезмәте күрсәтү турында гариза КФҮ, ерактагы эш урыны аша кергән очракта, процедура бу Регламентның 3.3 – 3.9.9 пунктларына туры китереп үтәлә.

3.11. Техник хатаны (ялгыш язуны, басмадагы ялгышлыкны, грамматик яки арифметик хатаны) төзәтү

3.11.1. Вакытлыча эшкә урнашуга юлламаны үзгәртеп рәсмиләштерү, вакытлыча эшкә урнашуга элегрәк бирелгән юлламада жибәрелгән техник хаталарны (ялгыш язуларны, басмадагы ялгышлыкларны, грамматик яки арифметик хаталарны) бетерүгә бәйле рәвештә башкарыла.

Вакытлыча эшкә урнашуга юлламаны үзгәртеп рәсмиләштерү техник хатаны төзәтү турындагы теркәлгән гариза (бу Регламентка 4 нче кушымта) нигезендә башкарыла.

3.11.2. ХМҮ белгече:

- техник хатаны төзәтү турындагы гаризаны кабул итә һәм гражданның мөрәжәгатъләрен теркәү журналында (бу Регламентка 5 нче кушымта) терки;

- вакытлыча эшкә урнашуга юлламаны үзгәртеп рәсмиләштерә;

- гаризада күрсәтелгән ысул белән, вакытлыча эшкә урнашуга юлламаның үзгәртеп рәсмиләштерелүе турында гариза бирүчегә хәбәр итә.

Бу пункт билгели торган процедуралар гариза теркәлгән моменттан алып бер эш көне эчендә башкарыла.

Процедуралар нәтижәсе: техник хатаны төзәтү турында кабул ителгән, теркәлгән гариза, вакытлыча эшкә урнашуга үзгәртеп рәсмиләштерелгән юллама.

3.11.3. Техник хатаны төзәтүнең блок-схемасы бу Регламентка 3 нче кушымтада китерелгән.

#### **4. Дәүләт хезмәте күрсәтүгә контрольлек итү тәртибе һәм формалары**

4.1. Дәүләт хезмәте күрсәтүгә агымдагы контрольлек ХМҮ директоры яки ул вәкаләт биргән хезмәткәр тарафыннан башкарыла.

4.2. Дәүләт хезмәте күрсәтүгә агымдагы контрольлек бу Регламентның, Халык мәшгульеге өлкәсендә дәүләт хезмәте алучылар (физик затлар һәм эш бирүчеләр) регистрларын алып баруның Россия Федерациясе Сәламәтлек саклау һәм социаль үсеш министрлыгының 8 ноябрь, 2010 ел, № 972н боерыгы белән расланган тәртибенә (аларга мәгълүматлар бирү тәртибен, срокларын һәм формасын кертәп), дәүләт хезмәте алучыларның исәп документлары бланкларын тутыруга, алып бару һәм саклауга таләпләрнең һәм дәүләт хезмәте күрсәтү буенча эшчәнлекне жайга салучы башка документларның үтәлүен һәм саклануын тикшерүләр уздыру юлы белән башкарыла.

Агымдагы контрольлекне башкаруның ешлыгы Халык мәшгульеге үзәге директоры тарафыннан билгеләнә.

4.3. Халык мәшгульегенә ярдәм итү өлкәсендә дәүләт гарантияләрен тәмин итүгә контрольлекне, эшсез гражданның социаль ярдәм өлешендәге дәүләт гарантияләреннән гайре, Министрлык халык мәшгульегенә ярдәм итү өлкәсендә



дәүләт гарантияләрен тәэмин итүгә күзәтчелек һәм контрольлек буенча вәкаләтләр үтәү кысасында башкара.

Халык мәшгульлегенә ярдәм итү өлкәсендә дәүләт гарантияләрен тәэмин итүгә контрольлек Министрлыкның планлы (планнан тыш) күчмә (документлар) тикшерүләр уздыру юлы белән башкарыла.

4.4. ХМҮнең дәүләт хезмәте күрсәтү барышында кабул ителүче (башкарылучы) карарлар һәм гамәлләр (гамәл кылмау) өчен җаваплы белгечләре закон белән билгеләнгән тәртиптә җавап тоталар.

4.5. Дәүләт хезмәте күрсәтүгә гражданның, аларның берләшмәләре, оешмалары тарафыннан контрольлек итү Халык мәшгульлеге үзәге эшчәнлегенә дәүләт хезмәте күрсәткәндә ачыклығы, дәүләт хезмәте күрсәтү тәртибе турында тулы, актуаль һәм дөрес мәгълүмат алу, дәүләт хезмәте күрсәтү барышында мөрәҗәгатьләренә (шикаятьләренә) судка кадәр карап тикшерү мөмкинлеге ярдәмендә башкарыла.

## **5. Дәүләт хезмәте күрсәтүче органның, дәүләт хезмәте күрсәтүче органның вазыйфай затының яисә дәүләт хезмәткәренә карарларына һәм гамәлләренә (гамәл кылмауларына) карата гариза бирүче тарафыннан судка кадәр (судтан тыш) шикаять белдерелү**

5.1. Дәүләт хезмәте алучылар ХМҮнең дәүләт хезмәте күрсәтүдә катнашучы хезмәткәрләренә гамәлләренә (гамәл кылмауларына) карата судка кадәр тәртиптә ХМҮ житәкчесенә шикаять белдерүгә хокуклы.

ХМҮ житәкчесе кабул иткән карарларга, гамәлләргә (гамәл кылмауга) карата шикаятьләр Министрлыкка шуның белән шөгыйльләнгән министр урынбасары яки министр исеменә бирелә.

Министр урынбасары (министр) кабул иткән карарларга, гамәлләргә (гамәл кылмауга) карата шикаятьләр Татарстан Республикасы Министрлар Кабинетына белдерелергә мөмкин.

5.2. Гариза бирүче шикаять белән мөрәҗәгать итә ала, шул исәптән түбәндәге очракларда:

дәүләт хезмәте күрсәтү турында гариза бирүченең рәсми мөрәҗәгатен теркәү срогы бозылганда;

дәүләт хезмәте күрсәтү срогы бозылганда;

дәүләт хезмәте күрсәтү өчен, гариза бирүчедән Россия Федерациясенә норматив-хокукый актларында, Татарстан Республикасының норматив-хокукый актларында күздә тотылмаган документлар таләп ителгәндә;

дәүләт хезмәте күрсәтү өчен, Россия Федерациясе норматив-хокукый актларында, Татарстан Республикасының норматив-хокукый актларында күздә тотылган документларны гариза бирүчедән кабул итеп алудан баш тартканда;

эгер баш тартуга нигезләр федераль законнар һәм Россия Федерациясенә аларга туры китереп кабул ителгән башка норматив-хокукый акты, Татарстан Республикасының норматив-хокукый акты белән күздә тотылмаса, дәүләт хезмәте күрсәтүдән баш тартканда;

дәүләт хезмәте күрсәткәндә, гариза бирүчедән Россия Федерациясе



норматив-хокукый актларында, Татарстан Республикасының норматив-хокукый актларында күздә тотылмаган түләү таләп иткәндә;

ХМҮ, ХМҮнең дәүләт хезмәте күрсәтүче белгече дәүләт хезмәте күрсәтү нәтижәсендә бирелгән документлардагы ялгыш язуларны һәм хаталарны төзәтүдән баш тартканда яисә мондый төзәтүләрнең билгеләнгән срогын бозганда.

5.3. Шикаять язмача кәгазьдә яки электрон рәвештә тапшырыла.

Шикаять почта аша, Интернет челтәреннән файдаланып КФҮ, ерактагы эш урыны аша, Министрлыкның рәсми сайты (<http://www.mtsz.tatar.ru>), Татарстан Республикасы порталы (<http://uslugi.tatar.ru>), Бердәм портал (<http://www.gosuslugi.ru>), ХМҮнең рәсми сайтлары аша жибәрелергә, шулай ук гариза бирүчене шәхсән кабул итү барышында кабул ителергә мөмкин.

5.4. Шикаятьне карап тикшерү срогы – аны теркәгәннән соң унбиш эш көне эчендә, һәм ХМҮнең, ХМҮнең дәүләт хезмәте күрсәтүче белгеченең гариза бирүчедән документларын кабул итеп алудан яисә жибәрелгән ялгыш язуларны һәм хаталарны төзәтүдән баш тартуына карата шикаять белдерү очрагында яки мондый төзәтүләрнең билгеләнгән срогын бозуга карата шикаять белдерү очрагында – аны теркәгәннән соң биш эш көне эчендә.

5.5. Шикаять түбәндәге мәгълүматлардан торырга тиеш:

1) дәүләт хезмәте күрсәтүче органның атамасы, карарларына һәм гамәлләренә (гамәл кылмауларына) карата шикаять белдерелә торган белгеченең исеме;

2) гариза бирүченең – физик затның – фамилиясе, исеме, атасының исеме (соңгысы – булганда), яшәү урыны турында мәгълүматлар яисә гариза бирүченең – юридик затның – атамасы, урнашкан урыны турында мәгълүматлар, шулай ук элементгә керү өчен телефон номеры (номерлары), гариза бирүчегә жавап жибәрелергә тиешле электрон почта адресы (адреслары) (булганда) һәм почта адресы;

3) дәүләт хезмәте күрсәтүче органның, дәүләт хезмәте күрсәтүче органның вазыйфай затының яки ХМҮ белгеченең шикаять белдерелә торган карарлары һәм гамәлләре (гамәл кылмаулары) турында мәгълүматлар;

5.6. Шикаятькә шикаятьтә баян ителгән вакыйгаларны раслаучы документлар күчермәләре кушып бирелергә мөмкин. Бу очракта шикаятьтә аңа кушып бирелә торган документлар исемлеге китерелә.

5.7. Шикаятькә шикаятьне тапшырган дәүләт хезмәте алучы имза сала.

5.8. Аның исеменә шикаять бирелгән вазыйфай зат, шикаятьне карап тикшерү нәтижәләре буенча, түбәндәге карарларның берсен кабул итә:

1) шикаятьне канәгатьләндерә, шул исәптән кабул ителгән карарны юкка чыгару, дәүләт хезмәте күрсәтү нәтижәсендә бирелгән документларда ХМҮ тарафыннан жибәрелгән ялгыш язуларны һәм хаталарны төзәтү, Россия Федерациясенең норматив-хокукый актлары, Татарстан Республикасының норматив-хокукый актлары нигезендә түләтү күздә тотылмаган акчаны гариза бирүчегә кире кайтарып бирү рәвешендә, шулай ук башка рәвешләрдә;

2) шикаятьне канәгатьләндерүдән баш тарта.

Карар кабул ителгәннән соң килүче көннән дә соңга калмыйча, гариза бирүчегә язмача һәм гариза бирүченең теләге буенча, электрон рәвештә шикаятьне



карап тикшерү нәтижеләре турында нигезле жавап җибәрелә.

5.9. Шикаятьне карап тикшерү барышында яки аның нәтижеләре буенча административ хокук бозу яки жинаять составы билгеләре ачыкланган очракта, шикаятьләрне карап тикшерү буенча вәкаләт бирелгән вазыйфаи зат булган материалларны, кичекмәстән, прокуратура органнарына җибәрә.



Укудан буш вакытларында 14 тән 18 яшькә кадәрге яшьтәге балигъ булмаган гражданны, эш эзләүдә кыенлыклар кичерүче эшсез гражданны, урта һөнәри белемгә ия булып, беренче тапкыр эш эзләүче 18 дән 20 яшькә кадәрге яшьтәге эшсез гражданны Татарстан Республикасында вакытлыча эшкә урнаштыруны оештыру буенча дәүләт хезмәте күрсәтүнең административ регламентына 1 нче кушымта

**Укудан буш вакытларында 14 тән 18 яшькә кадәрге яшьтәге балигъ булмаган гражданны, эш эзләүдә кыенлыклар кичерүче эшсез гражданны, урта һөнәри белемгә ия булып, беренче тапкыр эш эзләүче 18 дән 20 яшькә кадәрге яшьтәге эшсез гражданны Татарстан Республикасында вакытлыча эшкә урнаштыруны оештыру буенча дәүләт хезмәте күрсәтүгә җаваплы органнар (учреждениеләр) һәм вазыйфай затлар турында мәгълүматлар**

### **1. Татарстан Республикасы Халык мәшгульлеге хезмәтенең дәүләт учреждениеләре**

Халык мәшгульлеге үзәге атамасы	Телефоны	Урнашкан урыны адресы, электрон адресы
“Менделеев районы Халык мәшгульлеге үзәге” ДКУның Әгерҗе районындагы филиалы	(85551) 2-31-73	422230, Әгерҗе ш., К.Маркс ур., 11а й. <a href="mailto:Centr.Agryzskiy@tatar.ru">Centr.Agryzskiy@tatar.ru</a>
“Азнакай шәһәре Халык мәшгульлеге үзәге” ДКУ	(85592) 7-57-90	423330, Азнакай ш., Төзүчеләр ур., 10 й. <a href="mailto:Czn.Aznakaevo@tatar.ru">Czn.Aznakaevo@tatar.ru</a>
“Акsubай районы Халык мәшгульлеге үзәге” ДКУ	(84344) 2-73-94	423060, Акsubай ш.т.б., Романов ур., 6 й <a href="mailto:Czn.Aksubaevov@tatar.ru">Czn.Aksubaevov@tatar.ru</a>
“Актаныш районы Халык мәшгульлеге үзәге” ДКУ	(85552) 3-09-83	423740, Актаныш ав., Ленин пр., 8 й. <a href="mailto:Czn.Aktanysh@tatar.ru">Czn.Aktanysh@tatar.ru</a>
“Алексеевск районы Халык мәшгульлеге үзәге” ДКУ	(84341) 2-54-00	422900, Алексеевск э.б., Ленин ур., 87 й. <a href="mailto:Czn.Alekseevskoe@tatar.ru">Czn.Alekseevskoe@tatar.ru</a>
“Әлки районы Халык мәшгульлеге үзәге” ДКУ	(84346) 2-15-89	422870, Базарлы Матак ав., Совет ур., 8 й. <a href="mailto:Czn.Alkeevov@tatar.ru">Czn.Alkeevov@tatar.ru</a>
“Әлмәт шәһәре Халык мәшгульлеге үзәге” ДКУ	(85553) 32-45-47	423452, Әлмәт ш., Герцен ур., 86а й. <a href="mailto:Czn.Almet@tatar.ru">Czn.Almet@tatar.ru</a>
“Апас районы Халык мәшгульлеге үзәге” ДКУ	(84376) 2-12-15	422350, Апас ав., Шоссе ур., 5 й <a href="mailto:Czn.Apastovov@tatar.ru">Czn.Apastovov@tatar.ru</a>
“Арча районы Халык мәшгульлеге үзәге” ДКУ	(84366) 3-17-33	422000, Арча ш.т.б., Банк ур., 6в й. <a href="mailto:Centr.Arskiy@tatar.ru">Centr.Arskiy@tatar.ru</a>
“Әтнә районы Халык мәшгульлеге үзәге” ДКУ	(84369) 2-16-51	422750, Олы Әтнә ав., Совет ур., 63 й. <a href="mailto:Czn.Atnya@tatar.ru">Czn.Atnya@tatar.ru</a>



Халык мәшгульлеге үзәге атамасы	Телефоны	Урнашкан урыны адресы, электрон адресы
“Баулы шәһәре Халык мәшгульлеге үзәге” ДКУ	(85569) 5-62-29	423930, Баулы ш., Энгельс ур., 56 й. <a href="mailto:Czn.Bavly@tatar.ru">Czn.Bavly@tatar.ru</a>
“Балтач районы Халык мәшгульлеге үзәге” ДКУ	(84368) 2-44-19	422250, Балтач ш.т.б., Совет ур., 16 й. <a href="mailto:Czn.Baltasi@tatar.ru">Czn.Baltasi@tatar.ru</a>
“Бөгелмә шәһәре Халык мәшгульлеге үзәге” ДКУ	(85594) 4-17-60	423230, Бөгелмә ш., Октябрь ур., 15 й. <a href="mailto:Czn.Bugulma@tatar.ru">Czn.Bugulma@tatar.ru</a>
“Буа шәһәре Халык мәшгульлеге үзәге” ДКУ	(84374) 3-13-73	422430, Буа ш., Р.Люксембург ур., 157/1 й. <a href="mailto:Czn.Buinsk@tatar.ru">Czn.Buinsk@tatar.ru</a>
“Югары Ослан районы Халык мәшгульлеге үзәге” ДКУ	(84379) 2-17-57	422570, Югары Ослан ав., Медгородок ур., 1 й. <a href="mailto:Czn.V-uslon@tatar.ru">Czn.V-uslon@tatar.ru</a>
“Биектау районы Халык мәшгульлеге үзәге” ДКУ	(84365) 2-16-17	422700, Биектау ав., Үзәк ур., 7 й. <a href="mailto:CZN.VGora@tatar.ru">CZN.VGora@tatar.ru</a>
“Чүпрәле районы Халык мәшгульлеге үзәге” ДКУ	(84375) 2-25-87	422470, Иске Чүпрәле ав., Мәктәп ур., 16 й. <a href="mailto:Czn.Drozhanoe@tatar.ru">Czn.Drozhanoe@tatar.ru</a>
“Алабуга шәһәре Халык мәшгульлеге үзәге” ДКУ	(85557) 7-58-58	423600, Алабуга ш., Спас ур., 5 й. <a href="mailto:Czn.Elabugi@tatar.ru">Czn.Elabugi@tatar.ru</a>
“Зәй шәһәре Халык мәшгульлеге үзәге” ДКУ	(85558) 7-15-43	423520, Зәй ш., Нефтьчеләр пр., 39 й. <a href="mailto:Czn.Zainsk@tatar.ru">Czn.Zainsk@tatar.ru</a>
“Зеленодольск шәһәре Халык мәшгульлеге үзәге” ДКУ	(84371) 5-64-90	422550, Зеленодольск ш., Татарстан ур., 1 й. <a href="mailto:Czn.Zdol@tatar.ru">Czn.Zdol@tatar.ru</a>
“Кайбыч районы Халык мәшгульлеге үзәге” ДКУ	(84370) 2-12-60	422330, Олы Кайбыч ав., Кояшлы бульвар, 7 й. <a href="mailto:Czn.Kaibicy@tatar.ru">Czn.Kaibicy@tatar.ru</a>
“Тәтеш районы Халык мәшгульлеге үзәге” ДКУның Кама Тамагы районындагы филиалы	(84377) 2-14-67	422820, Кама Тамагы ш.т.б., К. Маркс ур., 2 й. <a href="mailto:Filial.K-uste@tatar.ru">Filial.K-uste@tatar.ru</a>
“Кукмара районы Халык мәшгульлеге үзәге” ДКУ	(84364) 2-67-54	422110, Кукмара ш.т.б., Ворошилов ур., 44 й. <a href="mailto:Czn.Kukmor@tatar.ru">Czn.Kukmor@tatar.ru</a>
“Лаеш районы Халык мәшгульлеге үзәге” ДКУ	(84378) 2-48-12	422610, Лаеш ш.т.б., Беренче Май ур., 16 й. <a href="mailto:Laish.Czn@tatar.ru">Laish.Czn@tatar.ru</a>
“Лениногорск шәһәре Халык мәшгульлеге үзәге” ДКУ	(85595) 5-59-70	423250, Лениногорск ш., Гагарин ур., 51 й. <a href="mailto:Czn.Leninogorsk@tatar.ru">Czn.Leninogorsk@tatar.ru</a>
“Мамадыш районы Халык мәшгульлеге үзәге” ДКУ	(85563) 3-35-57	422190, Мамадыш ш., Карл Маркс ур., 14 й. <a href="mailto:Czn.Mamadysh@tatar.ru">Czn.Mamadysh@tatar.ru</a>
“Менделеев районы Халык мәшгульлеге үзәге” ДКУ	(85549) 2-23-57	423650, Менделеев ш., Фомин ур., 19 й. <a href="mailto:Czn.Men@tatar.ru">Czn.Men@tatar.ru</a>
“Минзәлә районы Халык мәшгульлеге үзәге” ДКУ	(85555) 3-23-80	423700, Минзәлә ш., Ленина ур., 78 й. <a href="mailto:Czn.Menzelinsk@tatar.ru">Czn.Menzelinsk@tatar.ru</a>



Халык мәшгульлеге үзәге атамасы	Телефоны	Урнашкан урыны адресы, электрон адресы
“Мөслим районы Халык мәшгульлеге үзәге” ДКУ	(85556) 2-57-37	423970, Мөслим ав., Пушкин ур., 47 й. <a href="mailto:Czn.Muslymovo@tatar.ru">Czn.Muslymovo@tatar.ru</a>
“Чаллы шәһәре Халык мәшгульлеге үзәге” ДКУ	(8552) 52-42-68	423831, Чаллы ш., Сөембикә пр., 47 й. <a href="mailto:Chelny.CZN@tatar.ru">Chelny.CZN@tatar.ru</a>
“Түбән Кама шәһәре Халык мәшгульлеге үзәге” ДКУ	(8555) 42-40-79	423570, Түбән Кама, Бызов ур., 20а й. <a href="mailto:Czn.Nk@tatar.ru">Czn.Nk@tatar.ru</a>
“Түбән Кама шәһәре Халык мәшгульлеге үзәге” ДКУның Кама Аланы бүлеге	(8555) 33-98-61	423564, Түбән Кама районы, Кама Аланы э.б., 2/01 й. <a href="mailto:Czn.Nk@tatar.ru">Czn.Nk@tatar.ru</a>
“Яңа Чишмә районы Халык мәшгульлеге үзәге” ДКУ	(84348) 2-30-42	423190, Яңа Чишмә ав., Совет ур., 80 й. <a href="mailto:Czn.Novoshesh@tatar.ru">Czn.Novoshesh@tatar.ru</a>
“Нурлат шәһәре Халык мәшгульлеге үзәге” ДКУ	(84345) 2-46-30	423040, Нурлат ш., Хәмәдиев Р.С.ур., 19 й. <a href="mailto:Czn.Nurlat@tatar.ru">Czn.Nurlat@tatar.ru</a>
“Питрәч районы Халык мәшгульлеге үзәге” ДКУ	(84367) 3-04-84	422770, Питрәч ав., Совет ур., 34 й. <a href="mailto:CentrZan.Pestr@tatar.ru">CentrZan.Pestr@tatar.ru</a>
“Балык Бистәсе районы Халык мәшгульлеге үзәге” ДКУ	(84361) 2-21-81	422650, Балык Бистәсе ш.т.б., Ленин ур., 48 й. <a href="mailto:Czn.R.sloboda@tatar.ru">Czn.R.sloboda@tatar.ru</a>
“Саба районы Халык мәшгульлеге үзәге” ДКУ	(84362) 2-44-11	422060, Байлар Сабасы ш.т.б., Тукай ур., 87 й. <a href="mailto:SZN.Saby@tatar.ru">SZN.Saby@tatar.ru</a>
“Сарман районы Халык мәшгульлеге үзәге” ДКУ	(85559) 2-42-62	423350, Сарман ав., Ленин ур., 26 й. <a href="mailto:Czn.Sarmanovo@tatar.ru">Czn.Sarmanovo@tatar.ru</a>
“Спас районы Халык мәшгульлеге үзәге” ДКУ	(84347) 3-07-72	422820, Болгар ш., Хирург Шеронов ур., 21 й. <a href="mailto:Czn.Bolgar@tatar.ru">Czn.Bolgar@tatar.ru</a>
“Тәтеш районы Халык мәшгульлеге үзәге” ДКУ	(84373) 2-63-29	422370, Тәтеш ш., Ирек Майданы ур., 45 й <a href="mailto:Czn.Tetyushi@tatar.ru">Czn.Tetyushi@tatar.ru</a>
“Чаллы шәһәре Халык мәшгульлеге үзәге” ДКУның Тукай районндагы филиалы	(8552) 52-96-97	423831, Чаллы ш., Сөембикә пр., 47 й. <a href="mailto:Czn.Tukaev@tatar.ru">Czn.Tukaev@tatar.ru</a>
“Теләче районы Халык мәшгульлеге үзәге” ДКУ	(84360) 2-13-51	422080, Теләче ав., Ленин ур., 73 й. <a href="mailto:Czn.Tyulyachi@tatar.ru">Czn.Tyulyachi@tatar.ru</a>
“Чирмешән районы Халык мәшгульлеге үзәге” ДКУ	(84396) 2-54-59	423100, Чирмешән ав., Титов ур., 5 й. <a href="mailto:Czn.Cheremshan@tatar.ru">Czn.Cheremshan@tatar.ru</a>
“Чистай шәһәре Халык мәшгульлеге үзәге” ДКУ	(84342) 5-13-34	422980, Чистай ш., К.Маркс ур., 35 й. <a href="mailto:Czn.chist@tatar.ru">Czn.chist@tatar.ru</a>
“Ютазы районы Халык мәшгульлеге үзәге” ДКУ	(85593) 2-98-00	423950, Урыссу ш.т.б., Пушкин ур, 38 й. <a href="mailto:Czn.Yutazy@tatar.ru">Czn.Yutazy@tatar.ru</a>
“Казан шәһәре Халык мәшгульлеге үзәге” ДКУ	(843) 562-48-33	420034, Казан ш., Декабристлар ур., 81а й. <a href="mailto:Czn.g_Kazan@tatar.ru">Czn.g_Kazan@tatar.ru</a>
“Казан шәһәре Халык мәшгульлеге үзәге” ДКУ	(843)	420029, Казан ш., Журналистлар ур.,



Халык мәшгульлеге үзәге атамасы	Телефоны	Урнашкан урыны адресы, электрон адресы
мәшгульлеге үзәге” ДКУның Совет районындагы филиалы	273-85-03	13а й. <a href="mailto:CZN/Sovetskiy@tatar.ru">CZN/Sovetskiy@tatar.ru</a>
“Авиатөзелеш районы Халык мәшгульлеге үзәге” ДКУ	(843) 537-86-00	420085, Казан ш., 1 нче Муром ур., 33а й. <a href="mailto:Czn.Avia@tatar.ru">Czn.Avia@tatar.ru</a>
“Вахитов районы Халык мәшгульлеге үзәге” ДКУ	(843) 277-51-59	420059, Казан ш., Павлюхин ур., 102 й. <a href="mailto:Czn.Vah@tatar.ru">Czn.Vah@tatar.ru</a>
“Киров районы Халык мәшгульлеге үзәге” ДКУ	(843) 554-77-36	420032, Казан ш., Слобода ур., 23 й. <a href="mailto:czn.kirovskiy@tatar.ru">czn.kirovskiy@tatar.ru</a>
“Мәскәү районы Халык мәшгульлеге үзәге” ДКУ	(843) 543-47-72	420039, Казан ш., Гагарин ур., 46 й. <a href="mailto:czn.moskovski@tatar.ru">czn.moskovski@tatar.ru</a>
“Яңа Савин районы Халык мәшгульлеге үзәге” ДКУ	(843) 543-19-52	420044, Казан ш., Ибраһимов ур., 41 й. <a href="mailto:Czn.Novosavin@tatar.ru">Czn.Novosavin@tatar.ru</a>
“Идел буе районы Халык мәшгульлеге үзәге” ДКУ	(843) 224-86-83	420101, Казан ш., Бертуган Касыймовлар ур., 22/7 й. <a href="mailto:CZN.Privol@tatar.ru">CZN.Privol@tatar.ru</a>

## 2. Татарстан Республикасы Хезмәт, халыкны эш белән тәмин итү һәм социаль яклау министрлыгы

Вазыйфа атамасы	Телефон	Электрон адрес
Министр	557-20-01	<a href="mailto:mtsz@tatar.ru">mtsz@tatar.ru</a>
Министр урынбасары	557-20-03	<a href="mailto:mtsz@tatar.ru">mtsz@tatar.ru</a>
Социаль якланмаган категорияләр өчен эш урыннары булдыру бүлеге начальнигы	557-20-93	<a href="mailto:Irina.Posokova@tatar.ru">Irina.Posokova@tatar.ru</a>

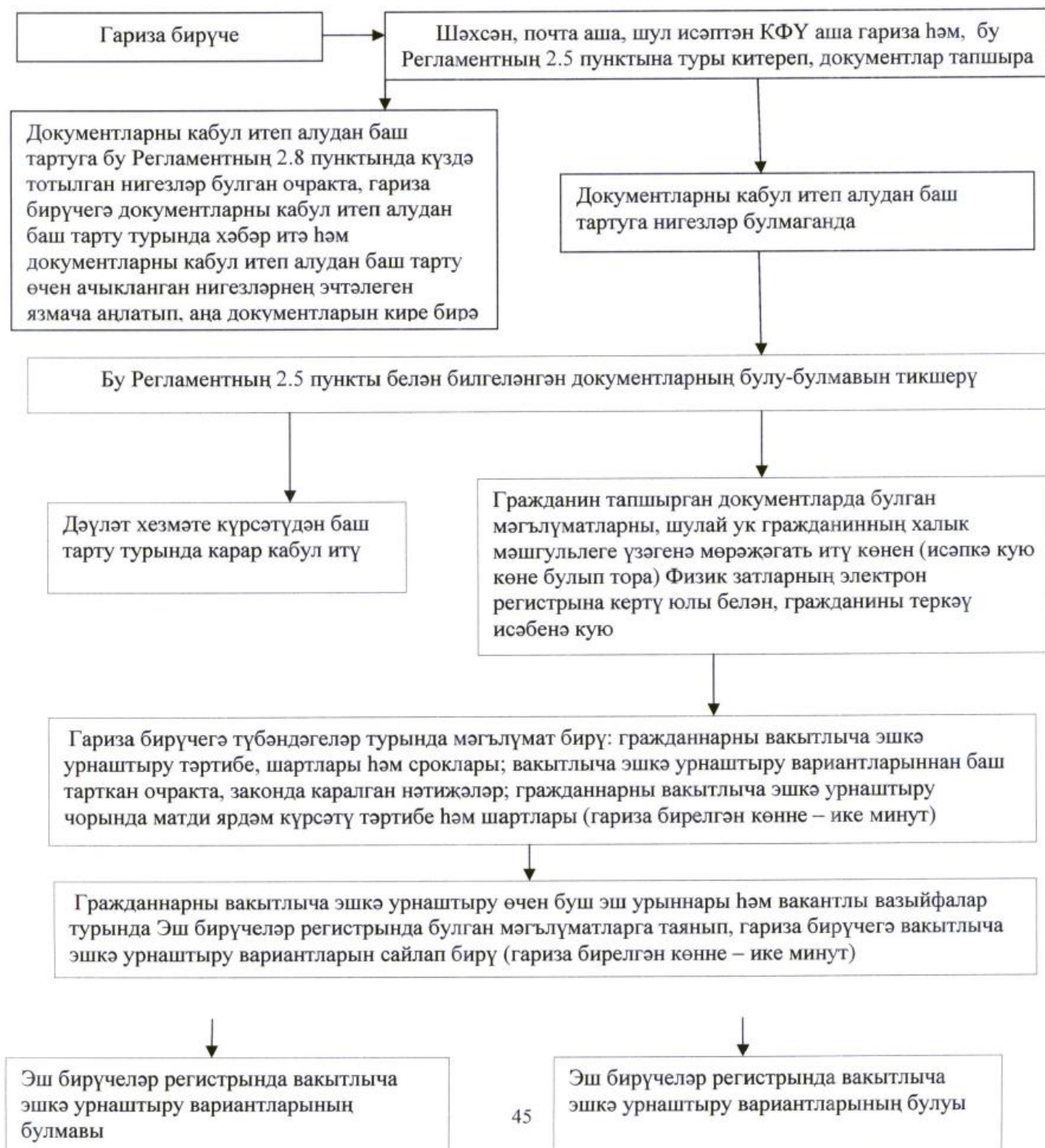
## 3. Татарстан Республикасы Министрлар Кабинеты

Вазыйфа	Телефон	Электрон адрес
Социаль үсеш идарәсе начальнигы	264-77-29	<a href="mailto:pisma@tatar.ru">pisma@tatar.ru</a>

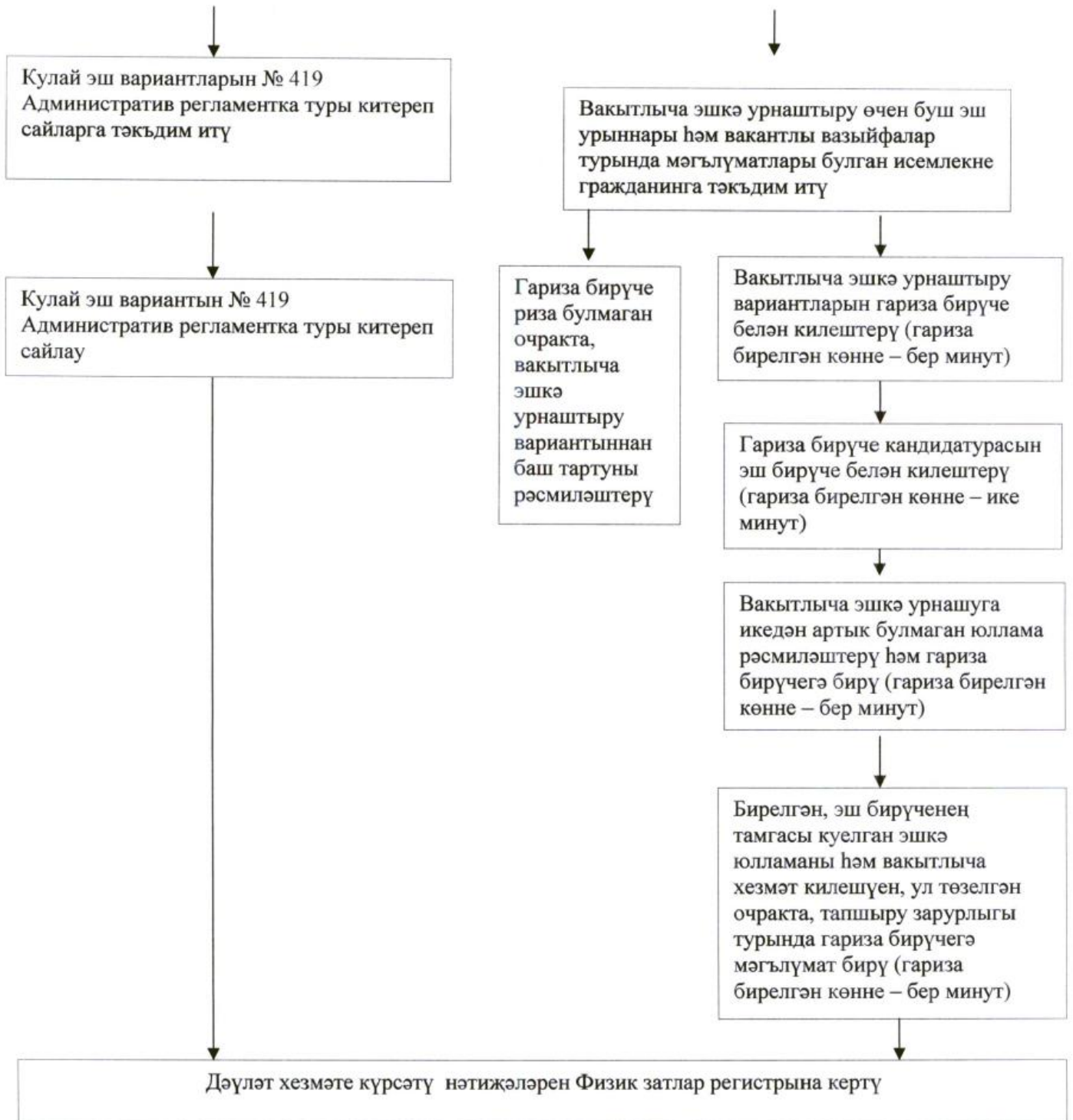


Укудан буш вакытларында 14 тән 18 яшькә кадәрге яшьтәге балигъ булмаган гражданны, эш эзләүдә кыенлыклар кичерүче эшсез гражданны, урта һөнәри белемгә ия булып, беренче тапкыр эш эзләүче 18 дән 20 яшькә кадәрге яшьтәге эшсез гражданны Татарстан Республикасында вакытлыча эшкә урнаштыруны оештыру буенча дүләт хезмәте күрсәтүнең административ регламентына 2 нче кушымта

### Дәүләт хезмәте күрсәткәндә гамәлләр эзлеклелегенә блок-схемасы



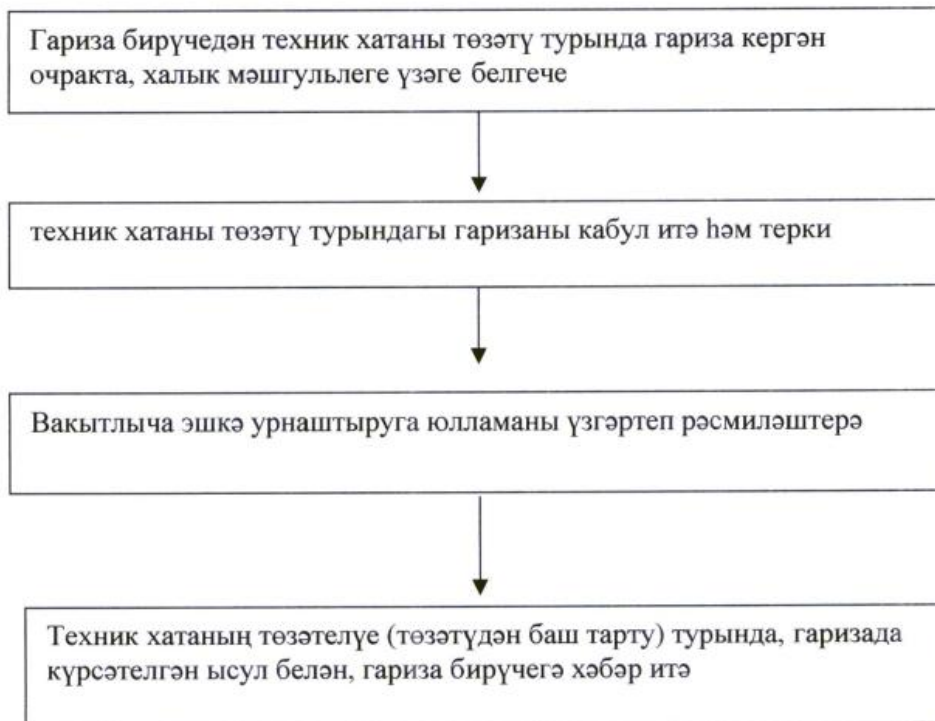






Укудан буш вакытларында 14 тән 18 яшькә кадәрге яшьтәге балигъ булмаган гражданны, эш эзләүдә кыенлыклар кичерүче эшсез гражданны, урта һөнәри белемгә ия булып, беренче тапкыр эш эзләүче 18 дән 20 яшькә кадәрге яшьтәге эшсез гражданны Татарстан Республикасында вакытлыча эшкә урнаштыруны оештыру буенча дәүләт хезмәте күрсәтүнең административ регламентына 3 нче кушымта

### Техник хатаны төзәтүнең блок-схемасы





Укудан буш вакытларында 14 тән 18 яшькә кадәрге яшьтәге балигъ булмаган гражданны, эш эзләүдә кыенлыклар кичерүче эшсез гражданны, урта һөнәри белемгә ия булып, беренче тапкыр эш эзләүче 18 дән 20 яшькә кадәрге яшьтәге эшсез гражданны Татарстан Республикасында вакытлыча эшкә урнаштыруны оештыру буенча дәүләт хезмәте күрсәтүнең административ регламентына 4 нче кушымта

Форма

“ \_\_\_\_\_

Халык мәшгульлеге үзәге” дәүләт казна  
учреждениесе

### Техник хатаны төзәтү турында гариза

Мин, \_\_\_\_\_,  
(гариза бирүченең фамилиясе, исеме, атасының исеме тулысынча күрсәтелә)

түбәндәге адрес буенча яшим: \_\_\_\_\_  
(индексны күрсәтеп, гариза бирүченең почта адресы, телефоны, электрон адресы)

\_\_\_\_\_ (гариза бирүченең шәхесен таныкларчы документ атамасы, аның сериясе, номеры, бирү көне,  
\_\_\_\_\_ документны биргән орган атамасы)

20\_\_ елның “\_\_\_” \_\_\_\_\_ бирелгән вакытлыча эшкә урнашуга юлламаны  
рәсмиләштергәндә жибәрелгән техник хатаны \_\_\_\_\_

\_\_\_\_\_ төзәтүне үтенәм.

Укудан буш вакытларында 14 тән 18 яшькә кадәрге яшьтәге балигъ булмаган гражданны;  
эш эзләүдә кыенлыклар кичерүче эшсез гражданны;  
урта һөнәри белемгә ия булып, беренче тапкыр эш эзләүче 18 дән 20 яшькә кадәрге яшьтәге  
эшсез гражданны  
(кирәкчесен астына сызарга)  
вакытлыча эшкә урнаштыруны оештыру буенча дәүләт хезмәте күрсәтү турында үзгәртеп

рәсмиләштерелгән тәкъдимне \_\_\_\_\_  
(язмача, телефоннан, смс-хәбәр, электрон почта белән)  
алырга риза.

“ \_\_\_ ” \_\_\_\_\_ 20\_\_\_ ел.

\_\_\_\_\_  
(гариза бирүче имзасы)

\_\_\_\_\_  
(тулы имза)



Укудан буш вакытларында 14 тән 18 яшькә кадәрге яшьтәге балигъ булмаган гражданны, эш эзләүдә кыенлыклар кичерүче эшсез гражданны, урта һөнәри белемгә ия булып, беренче тапкыр эш эзләүче 18 дән 20 яшькә кадәрге яшьтәге эшсез гражданны Татарстан Республикасында вакытлыча эшкә урнаштыруны оештыру буенча дәүләт хезмәте күрсәтүнең административ регламентына 5 нче кушымта

Үрнәк

### Гражданнын мөрәжәгатьләрен теркәү ЖУРНАЛЫ

Т-п №	Мөрәжәгать итү көне	Гражданнын ФИО	Адрес	Мөрәжәгать итү сәбәпләре	Мөрәжәгать итү нәтижеләре

Укудан буш вакытларында 14 тән 18 яшькә кадәрге яшьтәге балигъ булмаган гражданнарны, эш эзләүдә кыенлыклар кичерүче эшсез гражданнарны, урта һөнәри белемгә ия булып, беренче тапкыр эш эзләүче 18 дән 20 яшькә кадәрге яшьтәге эшсез гражданнарны Татарстан Республикасында вакытлыча эшкә урнаштыруны оештыру буенча дәүләт хезмәте күрсәтүнең административ регламентына 6 нчы кушымта

Форма

“ \_\_\_\_\_ Халык мәшгульлеге үзәге” дәүләт казна учреждениесе

**Укудан буш вакытларында 14 тән 18 яшькә кадәрге яшьтәге балигъ булмаган гражданнарны, эш эзләүдә кыенлыклар кичерүче эшсез гражданнарны, урта һөнәри белемгә ия булып, беренче тапкыр эш эзләүче 18 дән 20 яшькә кадәрге яшьтәге эшсез гражданнарны вакытлыча эшкә урнаштыруны оештыру буенча дәүләт хезмәте күрсәтүдән баш тарту турында  
КАРАР**

“ \_\_\_\_ ” \_\_\_\_\_ 20\_\_ ел № \_\_\_\_\_

Дәүләт хезмәтләре алучының “личное дело”сы “ \_\_\_\_ ” \_\_\_\_\_ 20\_\_ ел, № \_\_\_\_  
булган гражданин \_\_\_\_\_ га

(гражданинның фамилиясе, исеме, атасының исеме)

Укудан буш вакытларында 14 тән 18 яшькә кадәрге яшьтәге балигъ булмаган гражданнарны, эш эзләүдә кыенлыклар кичерүче эшсез гражданнарны, урта һөнәри белемгә ия булып, беренче тапкыр эш эзләүче 18 дән 20 яшькә кадәрге яшьтәге эшсез гражданнарны Татарстан Республикасында вакытлыча эшкә урнаштыруны оештыру буенча дәүләт хезмәтен күрсәтүнең Татарстан Республикасы Хезмәт, халыкның эш белән тәэмин итү һәм социаль яклау министрлыгының 30.11.2015, № 880 боерыгы белән расланган административ регламентының 2.9 пункты нигезендә,

укудан буш вакытларында 14 тән 18 яшькә кадәрге яшьтәге балигъ булмаган гражданнарны;

эш эзләүдә кыенлыклар кичерүче эшсез гражданнарны;

урта һөнәри белемгә ия булып, беренче тапкыр эш эзләүче 18 дән 20 яшькә кадәрге яшьтәге эшсез гражданнарны

(кирәклесенә астына сызарга)

вакытлыча эшкә урнаштыруны оештыру буенча дәүләт хезмәте күрсәтүдән



БАШ ТАРТЫРГА.

Баш тарту сәбәбе:

---

---

(каrar кабул итүнең нигезләрен күрсәтергә)

Халык мәшгульлеге үзәге белгече \_\_\_\_\_

(фамилиясе, исеме, атасының исеме, имзасы)

Карар белән таныштым \_\_\_\_\_

(гражданинның фамилиясе, исеме, атасының исеме, имзасы)

“ \_\_\_\_\_ ” \_\_\_\_\_ 20\_\_ ел, № \_\_\_\_\_ язмача хәбәр жиберелде\*

(хезмәткәрнең вазыйфасы, ФИО, имзасы)

\*- хәбәрнамә гражданин карар белән кул куйдырып таныштырылмаган очракта жиберелә.

Укудан буш вакытларында 14 тән 18 яшькә кадәрге яшьтәге балигъ булмаган гражданны, эш эзләүдә кыенлыктар кичерүче эшсез гражданны, урта һөнәри белемгә ия булып, беренче тапкыр эш эзләүче 18 дән 20 яшькә кадәрге яшьтәге эшсез гражданны Татарстан Республикасында вакытлыча эшкә урнаштыруны оештыру буенча дәүләт хезмәте күрсәтүнең административ регламентына 7 нче кушымта

Форма

“ \_\_\_\_\_ Халык мәшгульлеге үзәге” дәүләт казна учреждениесе

**Вакытлыча эшкә урнашу чорында матди ярдәм күрсәтү турында  
БОЕРЫК**

“ \_\_\_\_ ” \_\_\_\_\_ 20\_\_ ел.

№ \_\_\_\_\_

“Россия Федерациясендә халык мәшгульлеге турында” 19.04.1991 ел, № 1032-1 Россия Федерациясе законының 24 статьясына таянып боерык бирәм:  
Дәүләт хезмәтләре алучының “личное дело”сы “ \_\_\_\_ ” \_\_\_\_\_ 20\_\_ ел, № \_\_\_\_ балигъ булмаган гражданин/эшсез гражданныга  
(кыраклесең астына сызарга)

\_\_\_\_\_ (гражданның фамилиясе, исеме, атасының исеме)

вакытлыча эшкә урнашу чорында айга \_\_\_\_\_ сум \_\_\_\_\_ тиен күләмдә матди ярдәм күрсәтергә.

Вакытлыча эшкә урнашу чорында матди ярдәм күрсәтү вакыты дәвамлылыгын 20\_\_ елның “ \_\_\_\_ ” \_\_\_\_\_ нан 20\_\_ елның “ \_\_\_\_ ” \_\_\_\_\_ на кадәр дип билгеләргә.

“ \_\_\_\_\_ Халык мәшгульлеге үзәге” ДКУ

(атамасы)

директоры \_\_\_\_\_

(имзасы)

(фамилиясе, исеме, атасының исеме)

“ \_\_\_\_\_ Халык мәшгульлеге үзәге” ДКУ

(атамасы)

белгече \_\_\_\_\_

(имзасы)

(фамилиясе, исеме, атасының исеме)



Боерык белән таныштым:

Килешәм/килешмим

(кирәклесенең астына сызарга) (имзасы) (гражданинның фамилиясе, исеме, атасының исеме)

“ ” 20 \_\_\_ ел.

Укудан буш вакытларында 14 тән 18 яшькә кадәрге яшьтәге балигъ булмаган гражданнарны, эш эзләүдә кыенлыктар кичерүче эшсез гражданнарны, урта һөнәри белемгә ия булып, беренче тапкыр эш эзләүче 18 дән 20 яшькә кадәрге яшьтәге эшсез гражданнарны Татарстан Республикасында вакытлыча эшкә урнаштыруны оештыру буенча дәүләт хезмәте күрсәтүнең административ регламентына 8 нче кушымта

Форма

“ \_\_\_\_\_ Халык мәшгульлеге үзәге” дәүләт казна учреждениесе

**Вакытлыча эшкә урнашу чорында матди ярдәм күрсәтүдән баш тарту  
турында  
БОЕРЫК**

“ \_\_\_\_ ” \_\_\_\_\_ 20\_\_ ел.

№ \_\_\_\_\_

Дәүләт хезмәтләре алучының “личное дело”сы “ \_\_\_\_ ” \_\_\_\_\_ 20\_\_ ел, № \_\_\_\_\_, вакытлыча эшкә урнаштыруда катнашу чоры 20\_\_ елның “ \_\_\_\_ ” \_\_\_\_\_ нан 20\_\_ елның “ \_\_\_\_ ” \_\_\_\_\_ на кадәр булган балигъ булмаган гражданинга/эшсез гражданинга  
(кирәклесенең астына сызарга)

\_\_\_\_\_ (гражданинның фамилиясе, исеме, атасының исеме)

шуңа бәйле рәвештә: \_\_\_\_\_

\_\_\_\_\_ (матди ярдәм күрсәтүдән баш тарту турында карар кабул итүнең нигезләрен күрсәтергә)  
вакытлыча эшкә урнашу чорында матди ярдәм күрсәтүдән баш тартырга.

“ \_\_\_\_\_ Халык мәшгульлеге үзәге” ДКУ  
(атамасы)

директоры \_\_\_\_\_

(имзасы)

\_\_\_\_\_ (фамилиясе, исеме, атасының исеме)

“ \_\_\_\_\_ Халык мәшгульлеге үзәге” ДКУ  
(атамасы)

белгече \_\_\_\_\_



(имзасы)

(фамилиясе, исеме, атасының исеме)

Боерык белән таныштым:

Килешәм/килешмим

(кирәклесенең астына сызарга) (имзасы) (гражданинның фамилиясе, исеме, атасының исеме)

“ ” 20 ел.