



ПРИКАЗ

12.10.2015

БОЕРЫК

№ 730

г.Казань

Татарстан Республикасы Юстиция министрлыгында 2015 елның 19 ноябрәндә теркәлдә, № 2980

Татарстан Республикасы Хезмәт, халыкны эш белән тәэмин итү һәм социаль яклау министрлыгының “Ата-аналарның мәктәпкәчә белем бирү мәгариф программасын гамәлгә ашыручы мәгариф оешмаларында балага күз-колак булган һәм карап-тәрбияләп торган өчен түләвенәң бер өлешенә компенсация билгеләү буенча дәүләт хезмәте күрсәтүнең административ регламентын раслау хакында” 19.11.2014 ел, № 639 боерыгы белән расланган Ата-аналарның мәктәпкәчә белем бирү мәгариф программасын гамәлгә ашыручы мәгариф оешмаларында балага күз-колак булган һәм карап-тәрбияләп торган өчен түләвенәң бер өлешенә компенсация билгеләү буенча дәүләт хезмәте күрсәтүнең административ регламентына үзгәрешләр кертү турында

Ата-аналарның мәктәпкәчә белем бирү мәгариф программасын гамәлгә ашыручы мәгариф оешмаларында балага күз-колак булган һәм карап-тәрбияләп торган өчен түләвенәң бер өлешенә компенсация билгеләү буенча дәүләт хезмәте күрсәтүне камилләштерү максатында **боерык бирәм:**

Татарстан Республикасы Хезмәт, халыкны эш белән тәэмин итү һәм социаль яклау министрлыгының “Ата-аналарның мәктәпкәчә белем бирү мәгариф программасын гамәлгә ашыручы мәгариф оешмаларында балага күз-колак булган һәм карап-тәрбияләп торган өчен түләвенәң бер өлешенә компенсация билгеләү буенча дәүләт хезмәте күрсәтүнең административ регламентын раслау хакында” 19.11.2014 ел, № 639 боерыгы белән расланган Ата-аналарның мәктәпкәчә белем бирү мәгариф программасын гамәлгә ашыручы мәгариф оешмаларында балага күз-колак булган һәм карап-тәрбияләп торган өчен түләвенәң бер өлешенә компенсация билгеләү буенча дәүләт хезмәте күрсәтүнең административ регламентына түбәндәге үзгәрешләрне керттергә:

1.3.2 пунктның 1 пунктчасын “Үзәк бүлекләрендә” дигән сүzlәрдән соң

“. Мәгълүмат стендларына урнаштырыла торган мәгълүмат дәүләт хезмәте күрсәтү турында бу Регламентның 1.3.1, 2.1, 2.3, 2.4, 2.5, 2.8, 2.10, 2.11, 5.1 пунктларында (пунктчаларында) булган белешмәләрне үз эченә ала.” дигән сүzlәр белән тулыландырырга;

1.4 пунктның унынчы абзацын түбәндәге редакциядә бәян итәргә:

“Татарстан Республикасы дәүләт хакимиятенә башкарма органнары тарафыннан дәүләт хезмәтләре күрсәтүнең административ регламентларын эшләү һәм раслау тәртибен раслау турында һәм Татарстан Республикасы Министрлар Кабинетының аерым карарларына үзгәрешләр кертү турында” 02.11.2010 ел, № 880 Татарстан Республикасы Министрлар Кабинеты карары белән расланган Татарстан Республикасы дәүләт хакимиятенә башкарма органнары тарафыннан дәүләт хезмәтләре күрсәтүнең административ регламентларын эшләү һәм раслау тәртибе (алга таба – № 880 Тәртип) (Татарстан Республикасы Министрлар Кабинеты карарлары һәм боерыклары һәм республика башкарма хакимият органнарының норматив актлары жыентыгы, 2010, № 46, 2144 ст., кертелгән үзгәрешләргә исәпкә алып);”;

1.5 пунктны түбәндәге редакциядә бәян итәргә:

“1.5. Бу Регламентта түбәндәге терминнар һәм билгеләмәләр кулланыла:

дәүләт хезмәтләре һәм муниципаль хезмәтләр күрсәтүче күпфункцияле үзәкнең ерактагы эш урыны – муниципаль районнарның авыл жирлекләрендә документларны кабул итү һәм бирү, гариза бирүчеләргә консультацияләр үткәру “тәрәзә”се;

техник хата – дәүләт хезмәте күрсәтүче орган тарафыннан жибәрелгән һәм документка (дәүләт хезмәте күрсәтү нәтижәсенә) кертелгән мәгълүматларның мәгълүматлар керткәндә нигез булып торган документлардагы мәгълүматларга туры килмәвенә китергән хата (ялгыш язу, басмада ялгышлык, грамматик яки арифметик хата).

Мәктәпкәчә мәгариф оешмасы – мәктәпкәчә белем бирү мәгариф программасын гамәлгә ашыручы мәгариф оешмасы.

Бу Регламентта дәүләт хезмәте күрсәтү турында гариза (алга таба – гариза) төшенчәсе № 210-ФЗ Федераль законның 2 статьясының 1 пункттында күздә тотылган дәүләт хезмәтен күрсәтү турында рәсми мөрәжәгатьне аңлата. Гаризаның киңәш ителә торган формасы бу Регламентка 1 нче кушымтада китерелгән.”;

2.2 пунктта “Стандартка карата таләпләр эчтәлегә” дигән графаны түбәндәге редакциядә бәян итәргә:

“Республика матди ярдәм (компенсация түләүләре) үзәге” дәүләт казна учреждениесенә Татарстан Республикасы муниципаль районындагы яки шәһәр округындагы бүлегә”;

2.4 пунктта “Стандартка карата таләпләр эчтәлегә” дигән графаны түбәндәге редакциядә бәян итәргә:

“Ата-аналар түләвенә бер өләшенә компенсация билгеләү (билгеләүдән баш тарту) турында карар гариза һәм бу Регламентның 2.5 пункттында күрсәтелгән документлар теркәлгән көннән соң ун эш көне эчендә кабул ителә”;

“Стандартка карата таләпләр эчтәлегә” дигән графаның 2.5 пункттын түбәндәге эчтәлектәге 3 – 5 пунктлар белән тулыландырырга:

“3. Баланы тиешле мәгариф оешмасына урнаштыру турында килешү күчермәсе – мәктәпкәчә мәгариф оешмасы белән килешүне 2015 елның 30

сентябрэнә кадәр төзегән затлар өчен.

4. Баланың табельдәге номеры (мәктәпкәчә мәгариф оешмасында балага күз-колак булган һәм карап-тәрбияләп торган өчен түләү квитанциясе) турында мәгълүматлар булган документ (документ күчермәсе) – мәктәпкәчә мәгариф оешмасы белән килешүне 2015 елның 30 сентябрэнә кадәр төзегән затлар өчен.

5. Компенсацияне банк аша алганда, мәгариф оешмасы белән килешү төзегән затның банктагы счет номеры.”;

“Стандартка карата таләпләр эчтәлеге” дигән графаның 2.6 пунктында:

икенче абзацны “тууны” дигән сүздән соң “балалар” сүзе белән тулыландырырга;

дүртенче һәм бишенче абзацларны түбәндәге редакциядә бәян итәргә:

“мәктәпкәчә белем бирү мәгариф оешмасы белән килешү төзегән зат турында – мәктәпкәчә белем бирү мәгариф оешмасы белән килешүне 2015 елның 30 сентябрэнән соң төзегән затлар өчен (Татарстан Республикасы Мәгариф һәм фән министрлыгыннан);

мәктәпкәчә мәгариф оешмасында балага күз-колак булган һәм карап-тәрбияләп торган өчен түләү квитанциясендә күрсәтелгән табель номеры турында – мәктәпкәчә белем бирү мәгариф оешмасы белән килешүне 2015 елның 30 сентябрэнән соң төзегән затлар өчен (Татарстан Республикасы Мәгариф һәм фән министрлыгыннан).”;

“Стандартка карата таләпләр эчтәлеге” дигән графаның 2.9 пунктында:

бишенче абзацны түбәндәге редакциядә бәян итәргә:

“тулы булмаган һәм (яки) ялган (дәрәс булмаган) мәгълүматлар булган гариза һәм (яки) документлар тапшыру”;

2.15 пунктны түбәндәге редакциядә бәян итәргә:

“2.15. Дәүләт хезмәтенен мөмкинлек һәм сыйфат күрсәткечләре, шул исәптән, дәүләт хезмәте күрсәтелгәндә, гариза бирүченең вазыйфай затлар белән аралашулары саны һәм аларның давамлылыгы, дәүләт хезмәтен дәүләт хезмәтләре һәм муниципаль хезмәтләр күрсәтүче күпфункцияле үзәктә, дәүләт хезмәтләре һәм муниципаль хезмәтләр күрсәтүче күпфункцияле үзәкнең ерактагы эш урыннарында алу мөмкинлеген, дәүләт хезмәте күрсәтүнең барышы турында мәгълүматны алу мөмкинлеген, шул исәптән мәгълүмат-коммуникация технологияләреннән файдаланып

Дәүләт хезмәте күрсәтүнең сыйфат күрсәткечләре булып торалар: документларны кабул итү һәм карап тикшерү сроклары үтәлү; дәүләт хезмәте күрсәтү нәтижәсен алу срогы үтәлү; Үзәк бүлеге белгечләре тарафыннан Регламент бозылу очракларының (нигезле шикаятьләреннән) булу-булмавы; гариза бирүченең Үзәк бүлеге белгечләре белән аралашуы саны: дәүләт хезмәте күрсәтү өчен кирәкле документларны биргәндә, турыдан-туры – бердән артык түгел (консультацияләрне исәпкә алмыйча); дәүләт хезмәте күрсәтү өчен кирәкле документларны почта аша жибергәндә – бердән артык түгел (консультацияләрне исәпкә алмыйча), ә барлык кирәкле документлар гариза бирүче тарафыннан билгеләнгән тәртиптә раслап жиберелгән очракта, аралашу кирәк булмый (консультацияләрне исәпкә алмыйча); дәүләт хезмәте күрсәтү өчен кирәкле документларны Татарстан Республикасы Дәүләт хезмәтләре һәм муниципаль хезмәтләр порталындагы шәхси кабинет аша жибергәндә: әгәр гариза һәм документларның копияләре № 63-ФЗ Федераль закон һәм № 210-ФЗ Федераль законга туры китереп электрон имза белән имзаланган (расланган) электрон документ рәвешендә жиберелсә – турыдан-туры аралашу таләп ителми; әгәр гариза һәм документларның копияләре № 63-ФЗ Федераль закон һәм № 210-ФЗ Федераль законга туры китереп электрон имза белән имзаланмаган (расланмаган) электрон документ рәвешендә жиберелсә – бердән артык түгел.

Дәүләт хезмәте күрсәтүнең мөмкинлек күрсәткечләре булып торалар: бүлек биналарының жәмәгать транспорты йөри торган зонада урнашуы; кирәкле санда белгечләреннән булуы, шулай ук гариза бирүчеләрдән

№ 880 Тәртибенен
2.4 п.;
№ 601 РФ
Президенты
Указының 1 п.

документлар кабул итеп алу өчен кирәкле санда бүлмәләрнен булуы;

мәгълүмат стендларында, “Интернет” челтәрендә, Татарстан Республикасы Хезмәт, халыкны эш белән тәэмин итү һәм социаль яклау министрлыгының рәсми сайтында дәүләт хезмәтен күрсәтү ысуллары, тәртибе һәм сроклары турында тулы мәгълүмат булу;

гаризаны электрон рәвештә бирү мөмкинлеге;

гариза һәм документларны электрон документлар рәвешендә Татарстан Республикасы дәүләт хезмәтләре һәм муниципаль хезмәтләр порталы аша тапшырганда, гариза бирүченең дәүләт хезмәте күрсәтү нәтижәләрен электрон рәвештә Татарстан Республикасы дәүләт һәм муниципаль хезмәтләр порталындагы шәхси кабинеты аша алу мөмкинлеге.

Дәүләт хезмәте күрсәткәндә гариза бирүче белән Үзәк бүлеге белгеченең бер тапкыр аралашуы 15 минуттан артык түгел.

Дәүләт хезмәте күрсәтү, дәүләт хезмәте күрсәтүгә гариза бирүне кертәп, күпфункцияле үзәк аша, дәүләт хезмәтләре һәм муниципаль хезмәтләр күрсәтүче күпфункцияле үзәкнең ерактагы эш урыннарында күрсәтелми.

Дәүләт хезмәте күрсәтүнең барышы турындагы мәгълүмат гариза бирүче тарафыннан <http://mtsz.tatarstan.ru> сайтынан, Дәүләт хезмәтләре һәм муниципаль хезмәтләрнең бердәм порталынан алынырга мөмкин.

“Стандартка карата таләпләр эчтәлеге” дигән графаның 2.16 пунктында: икенче абзацта “йөклелек һәм бала тудыру буенча пособие түләү” дигән сүзләрне “ата-аналар түләвенә бер өлешенә компенсация” дигән сүзләр белән алмаштырырга;

дүртенче абзацны төшереп калдырырга;

3 нче бүлекнең атамасын “күпфункцияле үзәкләрдә” дигән сүзләрдән соң “дәүләт хезмәтләре һәм муниципаль хезмәтләр күрсәтүче күпфункцияле үзәкнең ерактагы эш урыннарында” дигән сүзләр белән тулыландырырга;

3.2 пунктның өченче абзацын түбәндәге редакциядә бәян итәргә:

“Үзәк бүлеге белгече, гариза бирүченең мөрәжәгать итү ысулына карап, шәхсән, телефон аша, электрон почта һәм (яки) хат белән гариза бирүчегә консультация бирә, шул исәптән дәүләт хезмәте алу өчен кирәкле документларның составы, формасы һәм эчтәлеге буенча һәм гариза бирүчегә ярдәм күрсәтә, шул исәптән дәүләт хезмәте күрсәтү өчен кирәкле документларны рәсмиләштерү өлешендә дә.”;

3.3.1 пунктта:

сигезенче – унынчы абзацларны түбәндәге редакциядә бәян итәргә:

“Документларны кабул итүдән һәм гаризаны теркәүдән баш тартуга бу Регламентның 2.8 пунктында күздә тотылган нигезләр булган очракта, Үзәк бүлеге белгече гариза бирүчегә гаризаны теркәүдән баш тарту өчен нигезләр булу турында телдән хәбәр итә һәм аңа, документларны кабул итүдән баш тарту өчен ачыкланган нигезләрнең эчтәлеген аңлатып, документларны кире кайтара. Гариза бирүченең телдән рәсми мөрәжәгәте буенча баш тарту язма рәвештә рәсмиләштерелә.

Гариза һәм документлар почта (электрон почта) аша алынганда, Үзәк бүлеге белгече, документларны кабул итүдән һәм гаризаны теркәүдән баш тарту сәбәбен язмача аңлатып, документларны почта (электрон почта) аша кире кайтара.

Бу пункт билгели торган процедуралар гариза кергән көнне үтәлә.”;

түбәндәге эчтәлектәге 11 абзац белән тулыландырырга:

“Процедуралар нәтижәсе: кабул ителгән документлар, гражданның мөрәжәгәтләрен теркәү журналында теркәү язуы, расписка, яки гариза бирүчегә кире кайтарылган документлар, гариза бирүчегә документларны кабул итүдән баш тарту турында телдән (язмача) хәбәрнамә.”;

3.3.2.2. пунктта:

икенче абзацта “(2015 елның 1 гыйнварыннан башлап сорала)” дигән сүзләрне төшереп калдырырга;

өченче һәм дүртенче абзацларны түбәндәге редакциядә бәян итәргә:

“мәктәпкәчә белем бирү мәгариф оешмасы белән килешү төзегән зат турында – мәктәпкәчә белем бирү мәгариф оешмасы белән килешүне 2015 елның 30 сентябрнен соң төзегән затлар өчен, Татарстан Республикасы Мәгариф һәм фән министрлыгына;

мәктәпкәчә мәгариф оешмасында балага күз-колак булган һәм карап-тәрбияләп торган өчен түләү квитанциясендә күрсәтелгән табель номеры турында – мәктәпкәчә белем бирү мәгариф оешмасы белән килешүне 2015 елның 30 сентябрнен соң төзегән затлар өчен, Татарстан Республикасы Мәгариф һәм фән министрлыгына.”;

3.4.2.2. пунктта:

икенче абзацта “(2015 елның 1 гыйнварыннан башлап сорала)” дигән сүзләргә төшереп калдырырга;

өченче һәм дүртенче абзацларны түбәндәге редакциядә баян итәргә:

“мәктәпкәчә белем бирү мәгариф оешмасы белән килешү төзегән зат турында – мәктәпкәчә белем бирү мәгариф оешмасы белән килешүне 2015 елның 30 сентябрәннән соң төзегән затлар өчен, Татарстан Республикасы Мәгариф һәм фән министрлыгына;

мәктәпкәчә мәгариф оешмасында балага күз-колак булган һәм карап-тәрбияләп торган өчен түләү квитанциясендә күрсәтелгән табель номеры турында – мәктәпкәчә белем бирү мәгариф оешмасы белән килешүне 2015 елның 30 сентябрәннән соң төзегән затлар өчен, Татарстан Республикасы Мәгариф һәм фән министрлыгына;”;

3.5 пунктны “күпфункцияле үзәк” дигән сүзләрдән соң “һәм дәүләт хезмәтләре һәм муниципаль хезмәтләр күрсәтүче күпфункцияле үзәкнең ерактагы эш урыннары” дигән сүзләр белән тулыландырырга;

Регламентны түбәндәге эчтәлектәге 3.6 - 3.6.3 пунктлары белән тулыландырырга:

“3.6. Техник хаталарны төзәтү.

Ата-аналар түләвенә бер өлешенә компенсация билгеләү (билгеләүдән баш тарту) турындагы карарны үзгәртеп рәсмиләштерү ата-аналар түләвенә бер өлешенә компенсация билгеләү (билгеләүдән баш тарту) турындагы карарда жибәрелгән техник хаталарны (ялгыш язу, басмада ялгышлык, грамматик яки арифметик хаталар) бетерүгә бәйле рәвештә башкарыла.

Ата-аналар түләвенә бер өлешенә компенсация билгеләү (билгеләүдән баш тарту) турындагы карарны үзгәртеп рәсмиләштерү алуыга дәүләт хезмәте күрсәтү нәтижәсе буларак тапшырылган техник хаталы документны (андый документ бирелгән очракта) кушып теркәлгән гариза (гаризаның киңәш ителә торган формасы бу Регламентка б нчы кушымтада китерелгән) нигезендә башкарыла.

3.6.1. Үзәк бүлеге белгече:

техник хатаны төзәтү турындагы гаризаны кабул итә һәм гражданның мөрәжәгатъләрен теркәү журналында (бу Регламентка 2 нче кушымта) терки;

ата-аналар түләвенә бер өлешенә компенсация билгеләү (билгеләүдән баш тарту) турында карар проектын үзгәртеп рәсмиләштерә;

ата-аналар түләвенә бер өлешенә компенсация билгеләү (билгеләүдән баш тарту) турында үзгәртеп рәсмиләштерелгән карар проектын Үзәк бүлеге житәкчесенә имза куюга жибәрә.

Бу пункт билгели торган процедуралар гариза теркәлгән моменттан бер көн эчендә үтәлә.

Процедура нәтижәсе: техник хатаны төзәтү турындагы кабул ителгән, теркәлгән гариза, ата-аналар түләвенә бер өлешенә компенсация билгеләү (билгеләүдән баш тарту) турында үзгәртеп рәсмиләштерелгән, Үзәк бүлеге житәкчесенә имза куюга жибәрелгән карар проекты.

3.6.2. Үзәк бүлеге житәкчесе ата-аналар түләвенә бер өлешенә компенсация билгеләү (билгеләүдән баш тарту) турында үзгәртеп рәсмиләштерелгән карарны имзалай һәм Үзәк бүлеге белгеченә жибәрә.

Бу пункт билгели торган процедура ата-аналар түләвенә бер өлешенә

компенсация билгеләү (билгеләүдән баш тарту) турында үзгәртеп рәсмиләштерелгән карар проекты имза куюга жибәрелгән моменттан бер көн эчендә үтәлә.

Процедура нәтижәсе: ата-аналар түләвенә бер өлешенә компенсация билгеләү (билгеләүдән баш тарту) турында имзаланган үзгәртеп рәсмиләштерелгән карар.

3.6.3. Үзәк бүлеге белгече ата-аналар түләвенә бер өлешенә компенсация билгеләү (билгеләүдән баш тарту) турында үзгәртеп рәсмиләштерелгән карарны, гаризада күрсәтелгән ысул белән, гариза бирүчегә хәбәр итә.

Бу пункт билгели торган процедура моннан алдагы процедура тәмамланган моменттан бер көн эчендә үтәлә.

Процедура нәтижәсе: ата-аналар түләвенә бер өлешенә компенсация билгеләү (билгеләүдән баш тарту) турында үзгәртеп рәсмиләштерелгән карарны гариза бирүчегә хәбәр итү.”;

5 бүлекнең атамасын түбәндәге редакциядә баян итәргә:

“5. Үзәкнең дәүләт хезмәте күрсәтүче бүлегенә, шулай ук аның вазыйфаи затларының һәм хезмәткәрләренә карарларына һәм гамәлләренә (гамәл кылмавына) судка кадәр (судтан тыш) шикаять белдерү тәртибе”;

5.2 пунктның жиденче һәм сизгенче абзацларында “яки муниципаль” дигән сүзләргә төшереп калдырырга;

Регламентка 1 нче кушымтаны түбәндәге редакциядә баян итәргә:

“Ата-аналарның мәктәпкәчә белем бирү мәгариф программасын гамәлгә ашыручы мәгариф оешмаларында балага күз-колак булган һәм карап-тәрбияләп торган өчен түләвенә бер өлешенә компенсация билгеләү буенча дәүләт хезмәте күрсәтүнен административ регламентына 1 нче кушымта

Кинәш ителә торган форма

РЦМП (КВ) №___ бүлегенә

муниципаль райондагы (шәһәр округындагы)

ГАРИЗА № _____

“ _____ ” _____ 20__ ел

Мин, _____, (гариза биртүченә фамилиясе, исеме, атасының исеме тулысынча)

түбәндәге адрес буенча яшим:

(гариза бирүченә почта адресы, индексын, телефонын, электрон адресын күрсәтеп)

Гариза бирүченә шәхесен таныкларчы документ атамасы	Сериясе һәм (яки) номеры	Кем тарафыннан бирелүе	Бирелү датасы

Түбәндәге документ нигезендә эш итәм: _____

(гариза бирүченең дәүләт хезмәте алучы мәнфәгатьләреннән чыгып эш итүгә вәкаләтләрен раслаган документ
реквизитлары)

Чынлыкта яшәү урыны _____
(алучының почта адресы, индексн күрсәтеп)

1. Россия Федерациясеннән читтә даими яшәү урыны булмаган

га (гә)

(түләүләренә алушының фамилиясе, исеме, атасының исеме)

(алучының яшәү адресы, алушының шәхесен таныклаучы документ реквизитлары)

(түләүләр алырга хокукы булган затның статусы)

түбәндәге түләүне билгеләүне үтенәм:

№	Түләү атамасы	Кирәклесен тамгаларга
1	Айлык акчалата түләү	
2	Юлда йөрү өчен айлык акчалата түләү	
3	Субсидия-ташлама	
4	Элемтә хезмәтләренә түләү өчен субсидия	
5	Юлда йөрүгә субсидия	
6	Дарулар сатып алуға субсидия	
7	Балага ай саен түләү торган пособие	
8	Бала караган өчен ай саен түләү торган пособие	
9	Баланы мәктәпкәчә балалар учреждениесендә тоткан өчен ата-ана түләвенә бер өләшен компенсацияләү	
10	Чакырылыш буенча хәрби хезмәткәрнең баласына ай саен түләү торган пособие	
11	Чакырылыш буенча хәрби хезмәткәрнең йөклә хатынына бер тапкыр бирелә торган пособие	
12	Бала тугач, бер тапкыр бирелә торган пособие	
13	Берьюлы өч һәм аннан артык бала тугач, бер тапкыр бирелә торган пособие	
14	Берьюлы туган, яшь ярымга кадәрге өч һәм аннан артык бала тәрбияләүче гаиләләргә ай саен бирелә торган пособие	
15	Йөкләлекнең иртә срокларында исәпкә баскан хатын-кызларга бер тапкыр бирелә торган пособие	
16	Электр энергиясен исәпкә алу приборларын куйдыруга бер тапкыр бирелә торган субсидия	
17	“Россиянең мактаулы доноры” яки “СССРның мактаулы доноры” күкрәк билгесе белән бүләкләнгән гражданның ел саен бирелә торган акчалата түләү	
18	Жирләү өчен социаль пособие	
19	Амбулатор гемодиализ үтү урынына транспортта бару һәм яшәү урынына кире кайтуга чыгымнарны компенсацияләү	
20	Татарстан Республикасының махсулаштырылган	

	онкология ярдәме күрсәтүче дәүләт сәламәтлек саклау учреждениеләренә транспортта бару һәм яшәу урынына кире кайтуга чыгымнарны компенсацияләү	
21	Реабилитацияләнгән гражданнарны жирләү чыгымнарын каплау	
22	Реабилитацияләнгән гражданнарга телефон кертүгә бәйлә чыгымнарны каплау	
23	Мәгариф учреждениесен тәмамлап чыкканда бер тапкыр бирелә торган акчалата пособие	
24	Мәгариф учреждениесен тәмамлап чыкканда, өс киеме, аяк киеме, йомшак инвентарь һәм жиһазлар сатып алуга бер тапкыр бирелә торган пособие	
25	Ай саен түләнгән торган стипендия	
26	Уку әсбаплары һәм язу кирәк-яраклары алуга ел саен бирелә торган пособие	
27	Өс киеме, аяк киеме һәм йомшак инвентарь сатып алуга ел саен бирелә торган пособие	
28	Инвалид балага ай саен акчалата өстәмә түләү	
29	Оешма бетерелү аркасында эштән азат ителгән хатын-кызларга йөкләлек һәм бала тудыру пособиесе	
30	Пенсия белән Россия Федерациясе Пенсия фонды тарафыннан тәэмин ителүче, хәрби жәрәхәт аркасында инвалид калган хәрби хезмәткәрләргә, хәрби жыеннарда чакырылган гражданнарга һәм аларның гаилә әгъзаларына ай саен түләнгән торган акчалата компенсация	

Түбәндәге документларны (белешмәләренә) тапшырам:

№	Документлар атамасы	Нөсхәләр саны
1		
2		
3		
4		
5		

2. Түләүне алучының гаилә составы (зарурлык булганда тутырыла)

№	Ф.И.О.	Туган көне	Туганлык дәрәжәсе	Паспорт (балаларның туу турындагы таныклыклары) реквизитлары	Кирәккелесен тамгаларга*

* №№ 7, 8, 9, 10, 13, 14, 15, 29 хезмәтләр билгеләнгән торган балалар тамгалана

Гаризада күрсәтелгән балаларның (баланың) тулысынча дәүләт тәэминатында булмавын, шулай ук аларга (аңа) карата минем ата-ана хокукыннан мәхрүм ителмәвемне раслыйм.

(имза, гариза бирүченең тулы имзасы)

Бала опекага бирелгәндә, опеканы билгеләгән органның урнашкан урынын күрсәтергә _____

3. Билгеләнгән түләүләрне күчерергә:

счет реквизитлары _____

(дәүләт хезмәтен алучы яки аның законлы вәкиле тарафыннан, законда билгеләнгән тәртиптә ачылган счет реквизитлары күрсәтелә)

почта бүлеге реквизитлары _____

(дәүләт хезмәтен алучының яки аның законлы вәкиленең почта бүлеге реквизитлары күрсәтелә)

4. Тапшырылган мәгълүматларның дәрәслеге, шулай ук алар кәргән документларның чынлыгы өчен җаваплылыкны үз өстемә алам. Түләүләрне туктатуга (үзгәртүгә) сәбәп булырлык шартлар туу турында үз вакытында хәбәр итү йөкләмәсе турындагы нигезләмә белән таныштым.

5. “Персональ мәгълүматлар турында” 27.07.2006, № 152-ФЗ Федераль законга нигезләнеп, шәхси мәгълүматларымны җыюга, эшкәртүгә, шул исәптән автоматлаштырылган эшкәртүгә, саклауга һәм мәгълүмат алмашу системасындагы өченче затларга тапшыруга мин үземнең ризалыгымны бирәм.

(дәүләт хезмәте алучының, шулай ук гариза дәүләт хезмәте алучының мәнфәгатләрен яклаучы зат тарафыннан бирелгән очракта, гариза бирүченең Ф.И.О. күрсәтелә)

(гариза бирүченең имзасы)

Гариза бирүче:

“ ” 20__ ел

(дәүләт хезмәте алучының, гариза бирүченең, яисә (имза)
дәүләт хезмәте алучының мәнфәгатләрен
билгеләнгән тәртиптә расланган
ышанычнамә нигезендә яклаучы затның Ф.И.О.)

6. Мәгълүматны, шул исәптән дәүләт хезмәтен күрсәтү (күрсәтүдән баш тарту) турында _____ алырга риза.

(язмача, телефоннан, смс-хәбәр итеп, электрон почта белән)

“ ” 20__ ел

Имза _____

Гариза һәм документлар кабул ителде ____ 20__ ел

(имза, белгечнең тулы имзасы)

Өзеп алу сызыгы
Расписка-хәбәрнамә

Гариза бирүчене теркәү номеры

Документлар саны ____ берәмл. ____ биттә

Документларны кабул итте _____

(вазыйфа) (имза) (тулы имза)

20__ ел”;

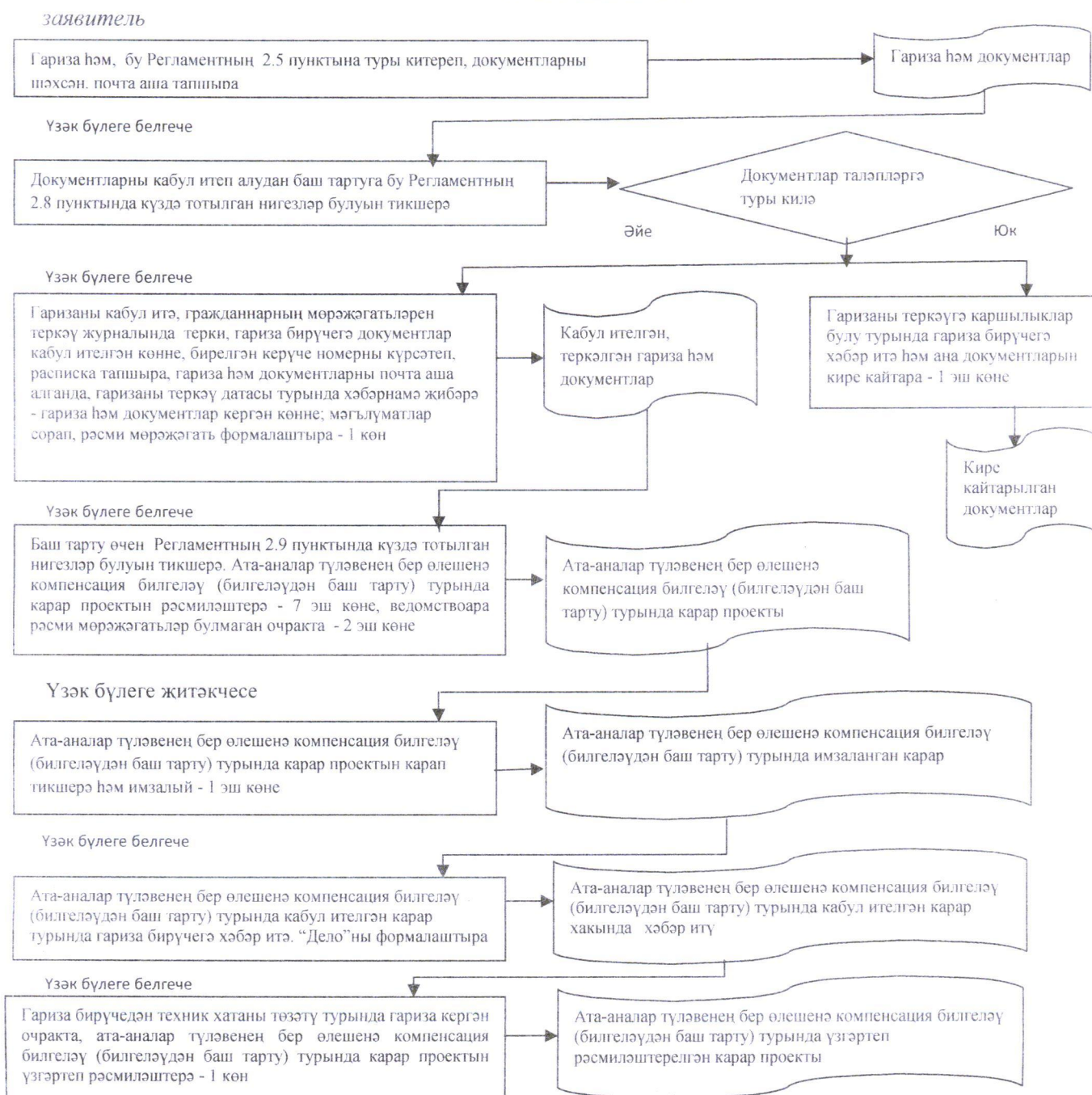
(дата)

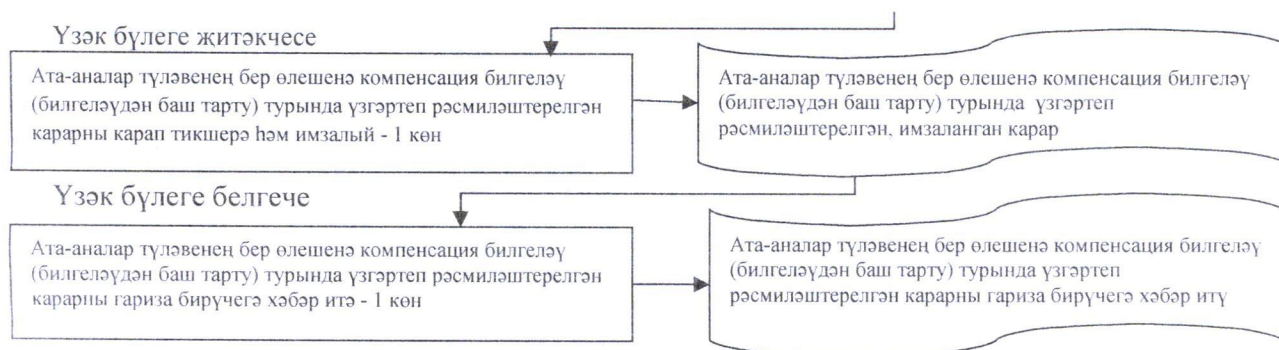
Регламентка 2 нче кушымтада “ай саен бирелә торган акчалата түләү, балага ай саен түләнгән торган пособие, субсидияләр һәм башка төрле социаль ярдәм чараларын билгеләү турындагы гаризаларны теркәү” дигән сүзләрне “гражданның мөрәҗәгатләрен теркәү” дигән сүзләр белән алмаштырырга.

Регламентка 4 нче һәм 5 нче кушымталарны түбәндәге редакциядә бәян итәргә:

Ата-аналарның мәктәпкәчә белем бирү мәгариф программасын гамәлгә ашыручы мәгариф оешмаларында балага күз-колак булган һәм карап-тәрбияләп торган өчен түләвенә бер өлешенә компенсация билгеләү буенча дәүләт хезмәте күрсәтүнен административ регламентына 4 нче кушымыта

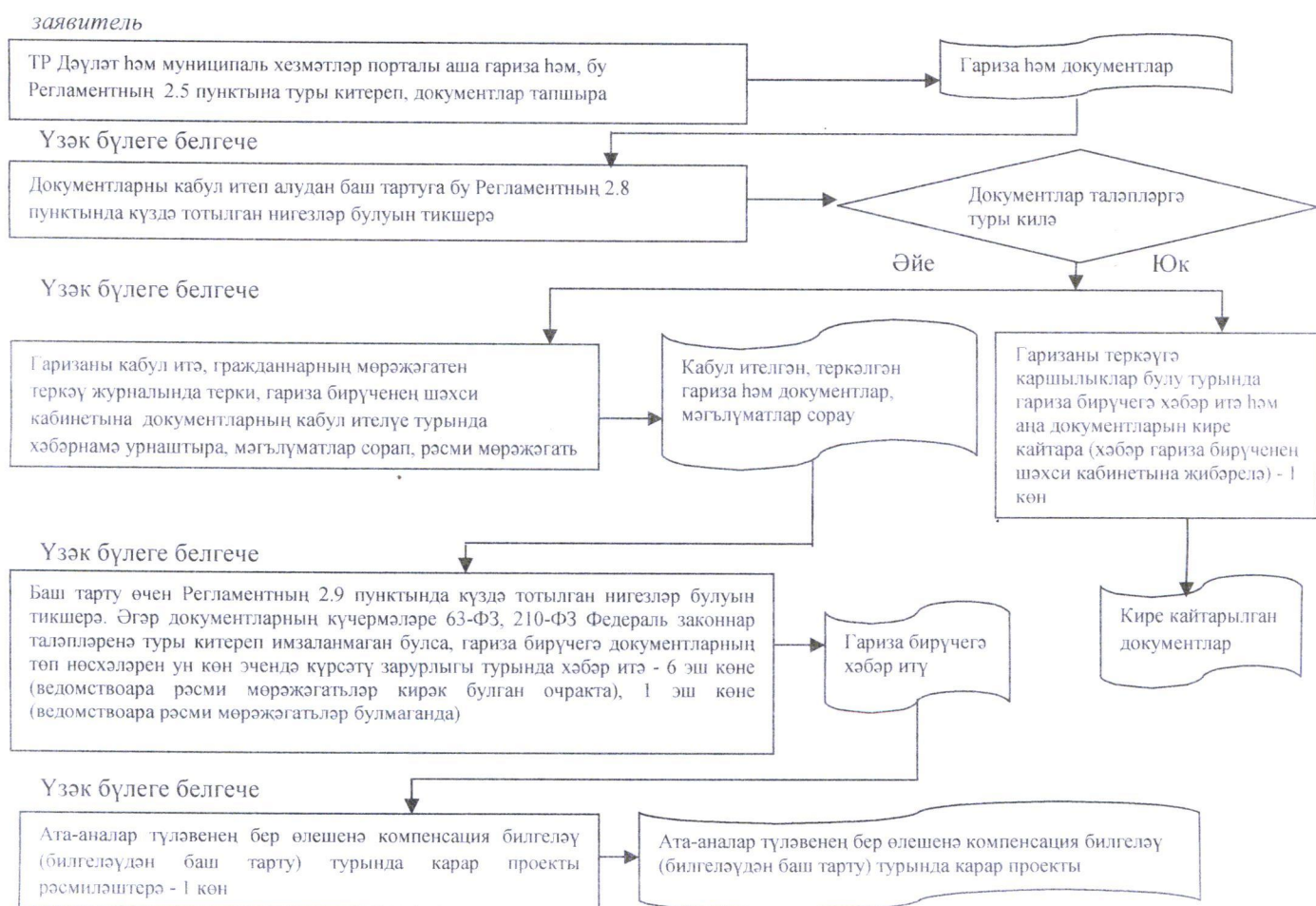
Гариза бирүче шәхсән мөрәжәгать иткәндә яки гариза һәм документларны почта аша жибәргәндә ата-аналарның мәктәпкәчә белем бирү мәгариф программасын гамәлгә ашыручы мәгариф оешмаларында балага күз-колак булган һәм карап-тәрбияләп торган өчен түләвенә бер өлешенә компенсация билгеләү буенча дәүләт хезмәте күрсәтү гамәлләре эзлеклелегенен блок-схемасы

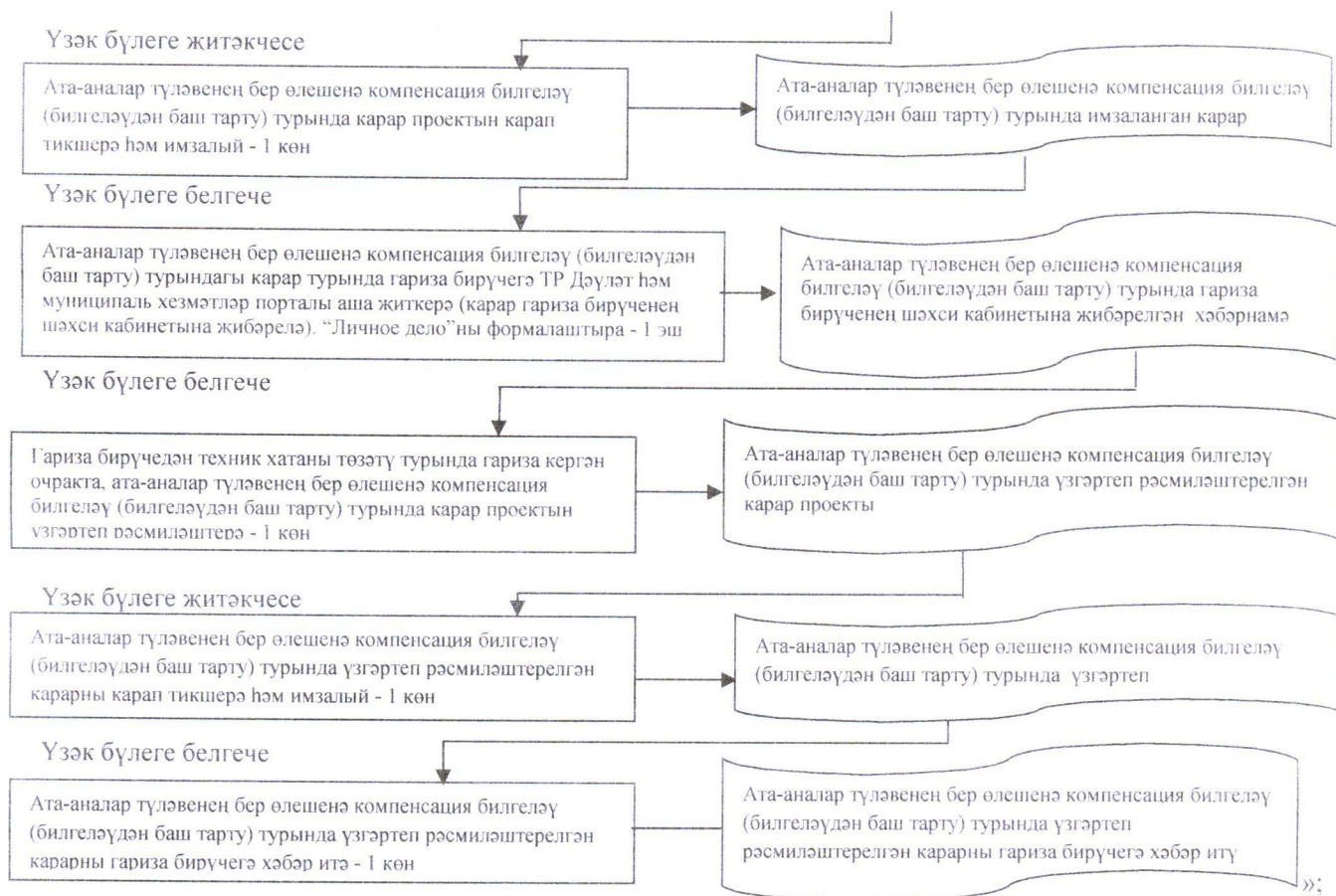




Ата-аналарның мәктәпкәчә белем бирү мәгариф программасын гамәлгә ашыручы мәгариф оешмаларында балага күз-колак булган һәм карап-тәрбияләп торган өчен түләвенәң бер өлешенә компенсация билгеләү буенча дәүләт хезмәте күрсәтүнең административ регламентына 5 нче кушымта

Гариза бирүче Татарстан Республикасы Дәүләт хезмәтләре һәм муниципаль хезмәтләр порталы аша мөрәжәгать иткәндә ата-аналарның мәктәпкәчә белем бирү мәгариф программасын гамәлгә ашыручы мәгариф оешмаларында балага күз-колак булган һәм карап-тәрбияләп торган өчен түләвенәң бер өлешенә компенсация билгеләү буенча дәүләт хезмәте күрсәтү гамәлләре эзлеклелегенең блок-схемасы





Регламентны түбәндәге эчтәлектәге 6 нчы кушымта белән тулыландырырга:

“Ата-аналарның мәктәпкәчә белем бирү мәгариф программасын гамәлгә ашыручы мәгариф оешмаларында балага күз-колак булган һәм карап-тәрбияләп торган өчен түлөвөнөң бер өлөшөнө компенсация билгеләү буенча дәүләт хезмәте күрсәтүнен административ регламентына 6 нчы кушымта

РЦМП (КВ) № _____ бүлегенә

_____ муниципаль
райондагы (шәһәрдәге)

Техник хатаны төзәтү турында гариза

Мин, _____,
(гариза бирүченең фамилиясе, исеме, атасының исеме тулысынча күрсәтелә)

түбәндәге адрес буенча яшим: _____

(индексын күрсәтеп, гариза бирүченең почта адресы, телефоны, электрон адресы)

(гариза бирүченең шәхесен таныклаучы документ атамасы, аның сериясе, номеры, бирү көне,

(документны биргән орган атамасы)

Социаль ярдәм чараларын билгеләү (билгеләүдән баш тарту) турындагы

№ _____

карар датасы _____ карар номеры _____

карарда жибәрелгән техник хатаны _____ төзәтүне
үтенәм.

Техник хатаны төзәтү турындагы мәгълүматны

_____ алырга риза.

(язмача, электрон почта белән, ТР Дәүләт хезмәтләре һәм муниципаль хезмәтләр порталындагы шәхси кабинетка)

“ ” _____ 20__ ел

_____ (гариза бирүче имзасы)

_____ (тулы имза)”;

Регламентка кушымтаны (белешмәне) түбәндәге редакциядә бәян итәргә:

“Ата-аналарның мәктәпкәчә белем бирү мәгариф программасын гамәлгә ашыручы мәгариф оешмаларында балага күз-колак булган һәм карап-тәрбияләп торган өчен түләвенәң бер өлешенә компенсация билгеләү буенча дәүләт хезмәте күрсәтүнен административ регламентына кушымта (белешмә)

Ата-аналарның мәктәпкәчә белем бирү мәгариф программасын гамәлгә ашыручы мәгариф оешмаларында балага күз-колак булган һәм карап-тәрбияләп торган өчен түләвенәң бер өлешенә компенсация билгеләү буенча дәүләт хезмәте күрсәтүгә җаваплы органнар (учреждениеләр) һәм вазыйфалар затлар турында мәгълүматлар

1. “Республика матди ярдәм (компенсация түләүләре) үзәге” дәүләт казна учреждениесе

Вазыйфа	Телефон	Электрон адрес
Директор	523-90-40	koord.rcmp@tatar.ru

2. “Республика матди ярдәм (компенсация түләүләре) үзәге” дәүләт казна
учреждениесе бүлекләре

Т-п №	Атамасы	Телефоны	Адресы
1.	РЦМП “Чаллы” шәһәр округы № 1 бүлеге	(88552) 71-49-37 38-37-30 71-49-06 47-46-54	423823, Чаллы ш., Кояшлы бульвар, 6 й. Гидротөзүчеләр ур., 14 й. chl.1@tatar.ru chl.2@tatar.ru
2.	РЦМП Әгерже муниципаль районы № 2 бүлеге	(885551) 2-10-66 2-29-51 2-42-33 2-28-32	422230, Әгерже ш., К.Маркс ур., 8 й. agr.2@tatar.ru
3.	РЦМП Азнакай муниципаль районы № 3 бүлеге	(885592) 7-13-99 7-25-93 7-25-88	423332, Азнакай ш., Болгар ур., 9/2 й. azn.3@tatar.ru
4.	РЦМП Аксубай муниципаль районы № 4 бүлеге	(884344) 2-92-76 2-92-75	423060, Аксубай ш.т.б., Мазилин ур., 2 й. aks.4@tatar.ru
5.	РЦМП Актаныш муниципаль районы № 5 бүлеге	(885552) 3-22-97 3-20-54 3-22-96	423740, Актаныш ав., Юбилей ур., 45 й. akt.5@tatar.ru
6.	РЦМП Алексеевск муниципаль районы № 6 бүлеге	(884341) 2-53-01 2-41-90	422900, Алексеевск ш.т.б., Казаков ур., 8 й. ale.6@tatar.ru
7.	РЦМП Әлки муниципаль районы № 7 бүлеге	(884346) 2-08-93 2-08-94	422870, Базарлы Матак ав., Ленин ур., 9 й. alk.7@tatar.ru
8.	РЦМП Әлмәт муниципаль районы № 8 бүлеге	(88553) 43-81-96 32-45-47	423450, Әлмәт ш., К.Цеткин ур., 54А й. alm.8@tatar.ru
9.	РЦМП Апас муниципаль районы № 9 бүлеге	(884376) 2-10-80 2-10-81	422350, Апас ав., Шоссе ур., 5 й. apa.9@tatar.ru
10.	РЦМП Арча муниципаль районы № 10 бүлеге	(884366) 3-13-51 3-13-54	422000, Арча ш., Банк ур., 6в й. ars.10@tatar.ru
11.	РЦМП Әтнә муниципаль районы № 11 бүлеге	(884369) 2-10-84 2-16-57	422750, Олы Әтнә ав., Октябрь ур., 9 й. atn.11@tatar.ru

Т-п №	Атамасы	Телефоны	Адресы
12.	РЦМП Баулы муниципаль районы № 12 бүлеге	(885569) 5-67-22 5-73-27 5-65-77	423930, Баулы ш., Жиңү мәйданы ур., 4 й. bav.12@tatar.ru
13.	РЦМП Балтач муниципаль районы № 13 бүлеге	(884368) 2-57-94 2-41-93	422250, Балтач ав., Һ.Такташ ур., 3а й. bal.13@tatar.ru
14.	РЦМП Бөгелмә муниципаль районы № 14 бүлеге	(885594) 6-55-70 5-02-50	423231, Бөгелмә ш., Совет ур., 56 й. bug.14@tatar.ru
15.	РЦМП Буа муниципаль районы № 15 бүлеге	(884374) 3-55-29 3-17-03	422430, Буа ш., Ленин ур., 52 й. bui.15@tatar.ru
16.	РЦМП Югары Ослан муниципаль районы № 16 бүлеге	(884379) 2-22-69	422570, Югары Ослан ав., Медгородок ур. usl.16@tatar.ru
17.	РЦМП Биектау муниципаль районы № 17 бүлеге	(884365) 2-32-53 2-32-51	422700, Биектау т/ю ст. б., Профсоюзлар ур., 1а й. gor.17@tatar.ru
18.	РЦМП Чүпрәле муниципаль районы № 18 бүлеге	(884375) 2-30-07 2-25-80	422470, Иске Чүпрәле ав., Үзәк ур., 15 й. dro.18@tatar.ru
19.	РЦМП Алабуга муниципаль районы № 19 бүлеге	(885557) 7-86-91 7-54-53	423600, Алабуга ш., Спас ур., 3 й.; Нефтьчеләр ур., 12 й. ela.19@tatar.ru
20.	РЦМП Зәй муниципаль районы № 20 бүлеге	(885558) 3-43-59 3-26-89	423520, Зәй ш., Рәфыйков ур., 10 й. zai.20@tatar.ru
21.	РЦМП Зеленодол муниципаль районы № 21 бүлеге	(884371) 4-22-97 5-79-90	420542, Зеленодол ш., Карл Маркс ур., 57в й. zel.21@tatar.ru
22.	РЦМП Кайбыч муниципаль районы № 22 бүлеге	(884370) 2-10-93	422330, Олы Кайбыч ав., Кояшлы бульвар, 7 й. kai.22@tatar.ru
23.	РЦМП Кама Тамагы муниципаль районы № 23 бүлеге	(884377) 2-17-54 2-16-84	422820, Кама Тамагы ш.т.б., Карл Маркс ур., 2 й. kam.23@tatar.ru
24.	РЦМП Кукмара муниципаль районы № 24 бүлеге	(884364) 2-83-94 2-61-09	422110, Кукмара ш.т.б., Ворошилов ур., 44 й. kuk.24@tatar.ru
25.	РЦМП Лаеш муниципаль районы № 25 бүлеге	(884378) 2-54-48 2-55-82	422610, Лаеш ш.т.б., Беренче Май ур., 35 й. lai.25@tatar.ru

Т-п №	Атамасы	Телефоны	Адресы
26.	РЦМП Лениногорск муниципаль районы № 26 бүлеге	(885595) 5-84-27 5-55-71 5-08-05	423250, Лениногорск ш., Горький ур., 21 й. len.26@tatar.ru
27.	РЦМП Мамадыш муниципаль районы № 27 бүлеге	(885563) 3-12-64 3-22-83 3-29-82	422190, Мамадыш ш., Совет ур., 10 й. mam.27@tatar.ru
28.	РЦМП Менделеев муниципаль районы № 28 бүлеге	(885549) 2-19-72 2-23-00	423650, Менделеев ш., Бурмистров ур., 7а й. mnd.28@tatar.ru
29.	РЦМП Минзэлә муниципаль районы № 29 бүлеге	(885555) 3-10-50 3-18-22	423700, Минзэлә ш., Ленин ур., 80 й. mnz.29@tatar.ru
30.	РЦМП Мөслим муниципаль районы № 30 бүлеге	(885556) 2-38-34	423970, Мөслим ав., Пушкин ур., 47 й. mus.30@tatar.ru
31.	РЦМП Түбән Кама муниципаль районы № 31 бүлеге	(885555) 45-43-98 45-43-88 45-44-89	423570, Түбән Кама ш., Тынычлык пр., 60 й. niz.31@tatar.ru
32.	РЦМП Яңа Чишмә муниципаль районы № 32 бүлеге	(884348) 2-27-91 2-20-30	423190, Яңа Чишмә ав., Совет ур., 80 й. nov.32@tatar.ru
33.	РЦМП Нурлат муниципаль районы № 33 бүлеге	(884345) 2-06-64 2-06-77 2-06-81	423042, Нурлат ш., Мәктәп ур., 8 й. nur.33@tatar.ru
34.	РЦМП Питрәч муниципаль районы № 34 бүлеге	(884367) 3-06-69	422770, Питрәч ав., Совет ур., 20 й. pes.34@tatar.ru
35.	РЦМП Балык Бистәсе муниципаль районы № 35 бүлеге	(884361) 2-11-08	422650, Балык Бистәсе ав., Завод ур., 6а й. ryb.35@tatar.ru
36.	РЦМП Саба муниципаль районы № 36 бүлеге	(884362) 2-48-34 2-49-21	422060, Байлар Сабасы ав., Тукай ур., 87 й. sab.36@tatar.ru
37.	РЦМП Сарман муниципаль районы № 37 бүлеге	(885559) 2-42-57	423350, Сарман ав., Куйбышев ур., 36 й. sar.37@tatar.ru
38.	РЦМП Спас муниципаль районы № 38 бүлеге	(884347) 3-93-27	422864, Болгар ш., Хирург Шеронов ур., 13 й. spa.38@tatar.ru

Т-п №	Атамасы	Телефоны	Адресы
39.	РЦМП Тәтеш муниципаль районы № 39 бүлеге	(884373) 2-62-09 2-62-33	422370, Тәтеш ш., Ленин ур., 114 й. tet.39@tatar.ru
40.	РЦМП Тукай муниципаль районы № 40 бүлеге	(88552) 71-31-00 70-13-41	423802, Чаллы ш., Есенин проспекты, 1 й. tuk.40@tatar.ru
41.	РЦМП Теләче муниципаль районы № 41 бүлеге	(884360) 2-11-39 2-13-41	422080, Теләче ав., Большая Нагорная ур., 5 й. tul.41@tatar.ru
42.	РЦМП Чирмешән муниципаль районы № 42 бүлеге	(884396) 2-29-38 2-26-34	423100, Чирмешән ав., Титов ур., 26 й. chr.42@tatar.ru
43.	РЦМП Чистай муниципаль районы № 43 бүлеге	(884342) 5-11-06 5-33-98	422980, Чистай ш., Урицкий ур., 45 й. chs.43@tatar.ru
44.	РЦМП Ютазы муниципаль районы № 44 бүлеге	(885593) 2-87-57 2-79-26 2-92-95	423950, Урыссу ш.т.б., Пушкин ур., 105/1 й. uta.44@tatar.ru
45.	Казан шәһәре Авиатөзелеш районы буенча РЦМП бүлеге	(8843) 571-58-00 571-63-71	420036, Казан ш., Тимирязев ур., 8 й. avi.k@tatar.ru
46.	Казан шәһәре Вахитов районы буенча РЦМП бүлеге	(8843) 236-98-11 238-23-29	420197, Казан ш., Вишневский ур., 10 й. vah.k@tatar.ru
47.	Казан шәһәре Киров районы буенча РЦМП бүлеге	(8843) 236-98-11 238-23-29 294-37-42	420102, Казан ш., Галимжан Баруди ур., 5 й., 420077, Казан ш., Ильич ур., 19 й. kir.k@tatar.ru
48.	Казан шәһәре Мәскәү районы буенча РЦМП бүлеге	(8843) 554-89-54 564-81-58 564-81-62	420095, Казан ш., Блюхер ур., 81 й. mos.k@tatar.ru
49.	Казан шәһәре Яңа Савин районы буенча РЦМП бүлеге	(8843) 523-75-82	420124, Казан ш., Хөсәен Ямашев проспекты, 37 й. sav.k@tatar.ru
50.	Казан шәһәре Идел буе районы буенча РЦМП бүлеге	(8843) 224-30-61 224-35-05	420110, Казан ш., Рихард Зорге ур., 39 й. pri.k@tatar.ru
51.	Казан шәһәре Совет районы буенча РЦМП бүлеге	(8843) 272-51-79 273-59-99	420073, Казан ш., Гадел Кутуй ур., 33 й. sov.k@tatar.ru;

Т-п №	Атамасы	Телефоны	Адресы
		263-90-60	420100, Казан ш., Кайбицкая ур., 3й. azi.k@tatar.ru

3. Татарстан Республикасы Хезмэт, халыкны эш белэн тээмин итү һәм социаль
яклау министрлыгы

Вазыйфасы	Телефоны	Электрон адресы
Министр	557-20-02	mtsz@tatar.ru
Министр урынбасары	557-20-07	mtsz@tatar.ru
Социаль ярдәм чаралары методологиясе бүлеге начальнигы	557-20-77	Elena.Zenina@tatar.ru
Социаль ярдәм чаралары аудиты бүлеге начальнигы	557-20-86	Elvira.Pislegina@tatar.ru

4. Татарстан Республикасы Министрлар Кабинеты

Вазыйфасы	Телефоны	Электрон адресы
Татарстан Республикасы Министрлар Кабинеты аппаратының Социаль үсеш идарәсе начальнигы	264-77-29	pisma@tatar.ru

Министр



Э.Ә.Зарипова